



Rzeczpospolita
Polska

Sfinansowane przez
Unię Europejską
NextGenerationEU



Ekspertyza dla Ministerstwa Rolnictwa i Rozwoju Wsi
nt. „Opracowanie treści uzasadnień wskazanych w Załączniku 1
do zapytania ofertowego zawartego w piśmie MRiRW,
znak sprawy: DSR.ma.23.2.2022 z dnia 25 lipca 2022 r.”

Ekspertyza została wykonana w Zakładzie Gleboznawstwa Erozji i Ochrony
Gruntów
Instytutu Uprawy Nawożenia i Gleboznawstwa
Państwowego Instytutu Badawczego w Puławach



Instytut Uprawy
Nawożenia i Gleboznawstwa



Autorki opracowania
Dr hab. inż. Bożena Smreczak – IUNG-PIB
Dr Anicenta Bubak - Cenia-Ekspertyzy Anicenta Bubak

Puławy 20.10 2022 r.

Podstawa wykonania ekspertyzy:

Umowa z MRiRW z dnia 19 sierpnia 2022 r.

Instytucja odpowiedzialna za wykonanie ekspertyzy:

Instytut Uprawy Nawożenia i Gleboznawstwa – Państwowy Instytut Badawczy w Puławach

Przedmiot ekspertyzy: opracowanie treści uzasadnień wskazanych w Załączniku 1 do zapytania ofertowego zawartego w piśmie MRiRW, znak sprawy: DSR.ma.23.2.2022

z dnia 25 lipca 2022 r.

Zakres ekspertyzy:

1) sporządzenie uzasadnienia dla podejścia, że przedsięwzięcia możliwe do objęcia wsparciem w ramach inwestycji/ części inwestycji A1.4.1. i A2.4.1., B3.1.1., B3.3.1. są neutralne w stosunku do zasady równości szans kobiet i mężczyzn tj. przedsięwzięcia wspierane w ramach ww. inwestycji nie są w stanie zrealizować jakichkolwiek działań w tym zakresie.

2) sporządzenie uzasadnienia dla podejścia, że przedsięwzięcia możliwe do objęcia wsparciem w ramach inwestycji/ części inwestycji A1.4.1., A2.4.1., B3.1.1., B3.3.1. są neutralne w stosunku do zasady równości szans i niedyskryminacji tj. przedsięwzięcia nie są w stanie zrealizować jakichkolwiek działań w tym zakresie albo wszystkie wspierane przedsięwzięcia zapewniają dostępność produktów przedsięwzięcia dla osób z niepełnosprawnościami.

3) sporządzenie uzasadnienia dla Kryterium „Właściwie określone wydatki kwalifikowalne” poprzez określenie, które rodzaje kosztów kwalifikowalnych w poszczególnych planowanych w ramach programów pomocowych przygotowanych dla części inwestycji A1.4.1. są zgodne z celami tych inwestycji KPO oraz czy można określić limity wysokości wydatków dla wybranych pozycji kosztowych przewidzianych w liście kosztów kwalifikowalnych (max wysokość ceny za produkty lub usługi kupowane przez ostatecznych odbiorców wsparcia);

4) sporządzenie uzasadnienia, że standardowe stawki jednostkowe przyjęte we wsparciu na rzecz wymiany pokryć dachowych i słupów impregnowanych kreozotem w inwestycji A1.4.1. spełniają zasady rzetelnej, sprawiedliwej i weryfikowalnej metody obliczania (o czym mowa w Wytycznych dotyczących uproszczonych form kosztów: Finansowanie według stawek ryczałtowych, standardowe stawki jednostkowe, kwoty ryczałtowe, wydanych na podstawie art. 67 i 68, 68a i 68b rozporządzenia (UE) nr 1303/2013, art. 14 rozporządzenia (UE) nr 1304/2013 oraz art. 19 rozporządzenia (UE) nr 1299/2013);

5) sporządzenie uzasadnienia lub propozycji zmian w sposobie weryfikacji Kryterium „Zgodność z zasadą „niewyrządzania znaczącej szkody środowisku” (DNSH – „do no significant harm”)” w ramach inwestycji/ lub ich części A.1.4.1., które mają wpływ na cele środowiskowe podlegające ocenie DNSH w oparciu o Ocena DNSH reform i inwestycji (wiązek projektów) przedstawionych w KPO, Decyzję Wykonawczą Rady w sprawie zatwierdzenia oceny planu odbudowy i zwiększania odporności Polski oraz zasady opisane

w podrozdziale 6 Podręcznika dla administracji publicznej pn. „Zgodność przedsięwzięć finansowanych ze środków Unii Europejskiej, w tym

realizowanych w ramach Krajowego Planu Odbudowy i Zwiększania Odporności, z zasadą „nie czyni znaczącej szkody” - zasadą DNSH”;

6) sporządzenie listy dokumentów/ oświadczeń/ zaświadczeń lub dokumentów/ dowodów, jakich można oczekiwać od ostatecznych odbiorców wsparcia w ramach inwestycji A1.4.1. - jako potwierdzenia zgodności wspieranego przedsięwzięcia z zasadą DNSH;

7) określenie niezbędnych elementów „planu procesu bioremediacji gleby po usunięciu z plantacji chmielu słupów nośnych impregnowanych kreozotem” w ramach inwestycji A1.4.1. KPO;

8) określenie listy rodzajów przedsięwzięć, wspieranych w ramach inwestycji A.1.4.1., A2.4.1., B3.1.1. i B3.3.1., które wymagają przeprowadzenia oceny oddziaływania na środowisko;

9) określenie listy rodzajów przedsięwzięć inwestycji/ części inwestycji A.1.4.1., A2.4.1., B3.1.1. i B3.3.1., które ex-ante spełniają zasadę zrównoważonego rozwoju¹ wraz z uzasadnieniem, a dla pozostałych przedsięwzięć określenie sposobu/sposobów weryfikacji przedsięwzięć pod kątem spełniania zasady zrównoważonego rozwoju, (jakich dowodów oczekiwać od ostatecznego odbiorcy wsparcia/ kiedy ocena może opierać wyłącznie na wyjaśnieniu ostatecznego odbiorcy wsparcia);

10) określenie listy rodzajów przedsięwzięć, wspieranych w ramach inwestycji/ lub ich części A.1.4.1., A2.4.1., B3.1.1. i B3.3.1., które wymagają uzyskania pozwolenia na budowę i listy rodzajów przedsięwzięć, które wymagają zgłoszenia budowy lub wykonywania innych robót budowlanych.

Inwestycje/części inwestycji KPO objęte analizą:

A.1.4.1. Inwestycje na rzecz dywersyfikacji i skracania łańcucha dostaw produktów rolnych i spożywczych oraz budowy odporności podmiotów uczestniczących w łańcuchu;

A2.4.1. Inwestycje w rozbudowę potencjału badawczego;

B3.1.1. Inwestycje w zrównoważoną gospodarkę wodno-ściekową na terenach wiejskich;

B3.3.1. Inwestycje w zwiększanie potencjału zrównoważonej gospodarki wodnej na obszarach wiejskich.

1. **Uzasadnienie dla podejścia, że przedsięwzięcia możliwe do objęcia wsparciem w ramach inwestycji/ części inwestycji A1.4.1. i A2.4.1., B3.1.1., B3.3.1. są neutralne w stosunku do zasady równości szans kobiet i mężczyzn tj. przedsięwzięcia wspierane w ramach ww. inwestycji nie są w stanie zrealizować jakichkolwiek działań w tym zakresie.**

Zasada równości szans i niedyskryminacji oznacza umożliwienie wszystkim osobom bez względu na płeć, wiek, niepełnosprawność, kolor skóry lub pochodzenie etniczne, wyznawaną religię lub światopogląd, orientację seksualną – sprawiedliwego, pełnego uczestnictwa we wszystkich dziedzinach życia na jednakowych zasadach, w tym udziału w realizowanych projektach finansowanych ze środków unijnych, jak i korzystania z ich efektów. Zgodnie z tą zasadą kobiety i mężczyźni mają mieć zapewniony równy dostęp m.in. do produktów przedsięwzięcia, równe traktowanie i równe wynagrodzenie bez kwestionowania biologicznych różnic występujących pomiędzy kobietami i mężczyznami.

Krajowy Plan Odbudowy stawia na równość płci i realizację "osobistych potrzeb, aspiracji, czy talentów" przez obie płci. Dlatego wszystkie przedmiotowe przedsięwzięcia możliwe do objęcia wsparciem w ramach inwestycji/części inwestycji A1.4.1. i A2.4.1., B3.1.1., B3.3.1., które stanowią części składowe Krajowego Planu Odbudowy i Zwiększania Odporności (KPO) muszą uwzględniać zasady Europejskiego Filara Praw Socjalnych, w tym zasady dotyczące równouprawnienia płci i zapewnienia równych szans dla wszystkich (EU Anti-racism Action Plan 2020-2025).

W Wytycznych dotyczących realizacji zasad równościowych w ramach funduszy unijnych na lata 2021-2027 (projekt) opracowanych przez Ministra Funduszy i Polityki Regionalnej wydanych wydane na podstawie art. 5 ust. 1 pkt 12 ustawy z dnia 28 kwietnia 2022 r. o zasadach realizacji zadań finansowanych ze środków europejskich w perspektywie finansowej 2021-2027 (Dz. U. poz.1079). Treść rozdziału 4.2 *Zasada równości kobiet i mężczyzn*, Sekcja 4.2.1. stanowi, że: *W przypadku wszystkich programów niezbędne jest uwzględnianie perspektywy równości kobiet i mężczyzn na wszystkich etapach wdrażania programów, w tym w odniesieniu do programowania, kontroli, sprawozdawczości, monitorowania, ewaluacji oraz informacji i promocji. Oznacza to, że na każdym poziomie działań zostaną zaplanowane mechanizmy pozwalające na realizację zasady równości kobiet i mężczyzn. Ponadto ustawodawca wskazuje, że instytucja zarządzająca zapewnia, że wszystkie projekty przyjęte do dofinansowania są zgodne z zasadą równości kobiet i mężczyzn oraz proponuje kryterium, które zobowiązuje beneficjenta do wskazania we wniosku informacji potwierdzających zgodność planowanego projektu z zasadą różności szans kobiet i mężczyzn (Wytyczne, Sekcja 4.2.2. pkt. 1). W wyjątkowych przypadkach dopuszczalne jest uznanie neutralności przedsięwzięcia w stosunku do zasady równości szans kobiet i mężczyzn, o ile ostateczny odbiorca wskaże szczegółowe uzasadnienie, dlaczego dane przedsięwzięcie nie jest w stanie zrealizować jakichkolwiek działań w tym zakresie. Horyzontalne zasady i kryteria wyboru przedsięwzięć dla KPO ustanowione przez ministra właściwego do spraw rozwoju regionalnego, odpowiedzialnego za koordynację KPO.*

W KPO zasady równouprawnienia płci zostały przyjęte jako zasady horyzontalne, które obowiązują na każdym etapie zarządzania i wdrażania planu. Standardy te będą stosowane adekwatnie do zakresu działań i inicjatyw podejmowanych w przedsięwzięciach wspieranych w ramach KPO.

Wszystkie przedsięwzięcia możliwe do objęcia wsparciem w ramach inwestycji/części inwestycji A1.4.1. i A2.4.1., B3.1.1., B3.3.1. wykazują zgodność w stosunku do zasady równości kobiet i mężczyzn. Przedsięwzięcia te respektują zasadę *równości kobiet i mężczyzn*, ponieważ na żadnym etapie ubiegania się o objęcie wsparciem nie jest stosowana preferencja ze względu na płeć. Zakres rodzajów przedsięwzięć wspieranych z KPO nie został ukierunkowany na przedsięwzięcia dedykowane dla wybranej płci oraz nie uwzględnia zróżnicowania sytuacji kobiet i mężczyzn na terenach wiejskich.

Potwierdzeniem zachowania zasady równości kobiet i mężczyzn w zakresie wsparcia inwestycji/części inwestycji są zapisy w dokumentach wdrożeniowych, takich jak programy pomocowe (Rozporządzenia Ministra RiRW) czy Regulaminy wyboru przedsięwzięć do objęcia wsparciem z Krajowego Planu Odbudowy i Zwiększania Odporności. Na przykład treść rozporządzenia Ministra Rolnictwa i Rozwoju Wsi z dnia 25 sierpnia 2022 r. w sprawie szczegółowego przeznaczenia, warunków i trybu udzielania wsparcia dla mikro-, małych i średnich przedsiębiorstw na wykonywanie działalności w zakresie przetwórstwa lub wprowadzania do obrotu produktów rolnych, rybołówstwa lub akwakultury w ramach Krajowego Planu Odbudowy i Zwiększania Odporności. (Dz. U. z 2022 r. poz. 1819) stanowi w § 3. 1., że *wsparcie może być udzielone osobie fizycznej, osobie prawnej lub jednostce organizacyjnej nieposiadającej osobowości prawnej, która posiada status mikro-, małego lub średniego przedsiębiorstwa w rozumieniu załącznika I do rozporządzenia Komisji (UE) nr 702/2014 z dnia 25 czerwca 2014 r. uznającego niektóre kategorie pomocy w sektorach rolnym i leśnym oraz na obszarach wiejskich za zgodne z rynkiem wewnętrznym w zastosowaniu art. 107 i 108 Traktatu o funkcjonowaniu Unii Europejskiej (Dz. Urz. UE L 193 z 01.07.2014, str. 1, z późn. zm.2)), zwanego dalej „rozporządzeniem nr 702/2014”, jeżeli: 1) wykonuje na terytorium Rzeczypospolitej Polskiej działalność w zakresie przetwarzania lub wprowadzania do obrotu produktów rolnych, rybołówstwa lub akwakultury objętych załącznikiem I do Traktatu o funkcjonowaniu Unii Europejskiej lub działalność w zakresie wytwarzania produktów będących wynikiem tego przetwarzania, niebędącą działalnością wymienioną w załączniku do rozporządzenia; 2) ma nadany numer identyfikacyjny w trybie przepisów ustawy z dnia 18 grudnia 2003 r. o krajowym systemie ewidencji producentów, ewidencji gospodarstw rolnych oraz ewidencji wniosków o przyznanie płatności (Dz. U. z 2022 r. poz. 203, 219 i 1270); 3) jest pełnoletnia – w przypadku osoby fizycznej. § 4. 2. stanowi, że wsparcia udziela się zgodnie z regulaminem wyboru przedsięwzięć do objęcia wsparciem.*

Regulamin naboru wniosków na przykład w zakresie Wsparcie mikro, małych i średnich przedsiębiorstw na wykonywanie działalności w zakresie przetwórstwa lub wprowadzania do obrotu produktów rolnych, rybołówstwa lub akwakultury, zamieszczony na stronie ARiMR wskazuje że: *§ 1. 2 Wsparcie może być udzielone osobie fizycznej, osobie prawnej lub jednostce organizacyjnej nieposiadającej osobowości prawnej, która posiada status mikro-, małego lub średniego przedsiębiorstwa w rozumieniu przepisów załącznika I do rozporządzenia nr 702/2014, jeżeli co najmniej w dniu złożenia wniosku:*

1) wykonuje na terytorium Rzeczypospolitej Polskiej działalność w zakresie przetwarzania lub wprowadzania do obrotu produktów rolnych, rybołówstwa lub akwakultury objętych załącznikiem I do Traktatu o funkcjonowaniu Unii Europejskiej lub działalność w zakresie wytwarzania produktów będących wynikiem tego przetwarzania,

niebędącą działalnością wymienioną w załączniku do rozporządzenia wdrożeniowego, tj. działalnością gospodarczą w zakresie:

a) destylowania, rektyfikowania i mieszania alkoholi – z wyjątkiem produkcji alkoholu etylowego, po przetworzeniu przeznaczonego do spożycia, sklasyfikowanej w Polskiej Klasyfikacji Działalności (PKD) pod numerem 11.01.Z,

b) produkcji pozostałych niedestylowanych napojów fermentowanych, sklasyfikowanej w PKD pod numerem 11.04.Z,

c) produkcji piwa, sklasyfikowanej w PKD pod numerem 11.05.Z,

d) produkcji wyrobów tytoniowych, sklasyfikowanej w PKD pod numerem 12.00.Z.;

2) ma nadany numer identyfikacyjny w trybie przepisów ustawy z dnia 18 grudnia 2003 r. o krajowym systemie ewidencji producentów, ewidencji gospodarstw rolnych oraz ewidencji wniosków o przyznanie płatności (Dz. U. z 2022 r. poz. 203, z późn. zm.);

3) jest pełnoletnia – w przypadku osoby fizycznej.

Na etapie składania wniosków do ARiMR o przyznanie wsparcia wymagane jest od wnioskodawcy przedstawienie informacji o przedsięwzięciu oraz zobowiązanie się do przestrzegania horyzontalnych zasad określonych w Regulaminie. W wyjątkowych sytuacjach dopuszczalne jest uznanie neutralności przedsięwzięcia w stosunku do zasady równości szans kobiet i mężczyzn, o ile ostateczny odbiorca wskaże szczegółowe uzasadnienie, dlaczego dane przedsięwzięcie nie jest w stanie zrealizować jakichkolwiek działań w tym zakresie.

W Tabeli 1 zostały wykazane przedsięwzięcia możliwe do objęcia wsparciem w ramach inwestycji/ części inwestycji A1.4.1. i A2.4.1., B3.1.1., B3.3.1., ocena zgodności lub neutralności tych przedsięwzięć w odniesieniu do zasady równości szans kobiet i mężczyzn wraz z wyjaśnieniem przyjętej oceny.

Tabela 1 Wykaz przedsięwzięć możliwych do objęcia wsparciem w ramach inwestycji/ części inwestycji A1.4.1. i A2.4.1., B3.1.1., B3.3.1. oraz ocena ich neutralności lub zgodności z zasadą równości szans kobiet i mężczyzn

L.p.	Inwestycja	Zgodność z zasadą równości szans ze względu na płeć	Uzasadnienie przyjętej oceny
Inwestycja A1.4.1			
1	Wsparcie mikro, małych i średnich przedsiębiorstw na wykonywanie działalności w zakresie przetwórstwa lub wprowadzania do obrotu produktów rolnych, rybołówstwa lub akwakultury	<u>tak</u>	Przedsięwzięcie nie ogranicza równego dostępu do zasobów (towarów, usług, infrastruktury) ze względu na płeć. Produkty powstałe w ramach przedsięwzięcia są dostępne dla obu płci.
2	Wsparcie budowy i modernizacji centrów przechowalniczo-dystrybucyjnych produktów rolnych, rybołówstwa i akwakultury	<u>tak</u>	Przedsięwzięcie nie ogranicza równego dostępu do zasobów (towarów, usług, infrastruktury) ze względu na płeć. Produkty powstałe w ramach przedsięwzięcia są dostępne dla obu płci.
3	Wsparcie przetwarzania i wprowadzanie do obrotu produktów rolnych, spożywczych oraz rybołówstwa i akwakultury (przetwórstwo i sprzedaż z gospodarstwa rolnego)	<u>tak</u>	Przedsięwzięcie nie ogranicza równego dostępu do zasobów (towarów, usług, infrastruktury) ze względu na płeć. Produkty powstałe w ramach przedsięwzięcia są dostępne dla obu płci.

4	Wsparcie redystrybucji żywności na cele społeczne przez organizacje pożytku publicznego;	<u>tak</u>	Przedsięwzięcie nie ogranicza równego dostępu do zasobów (towarów, usług, infrastruktury) ze względu na płeć. Produkty powstałe w ramach przedsięwzięcia są dostępne dla obu płci.
5	Wsparcie inwestycji w gospodarstwach rolnych w zakresie rolnictwa 4.0	<u>tak</u>	Przedsięwzięcie nie ogranicza równego dostępu do zasobów (towarów, usług, infrastruktury) ze względu na płeć. Produkty powstałe w ramach przedsięwzięcia są dostępne dla obu płci.
6	Wymiana pokryć dachowych z materiałów szkodliwych dla zdrowia lub środowiska w gospodarstwach rolnych	<u>tak</u>	Przedsięwzięcie nie ogranicza równego dostępu do zasobów (towarów, usług, infrastruktury) ze względu na płeć.
7	Wymiana słupów nośnych impregnowanych kreozotem na plantacjach chmielu	<u>neutralne</u>	Przedsięwzięcie nie ogranicza równego dostępu do zasobów (towarów, usług, infrastruktury), ale pozostaje neutralne z uwagi na brak jego bezpośrednich użytkowników.
Inwestycja A2.4.1			
8	Wsparcie inwestycji rozbudowy publicznego zaplecza analityczno-laboratoryjnego w sektorze rolno-spożywczym	<u>tak</u>	Przedsięwzięcie nie ogranicza równego dostępu do zasobów (towarów, usług, infrastruktury) ze względu na płeć. Produkty powstałe w ramach przedsięwzięcia są dostępne dla obu płci.
9	Wsparcie infrastruktury analityczno-laboratoryjnej GIJHARS	<u>tak</u>	Przedsięwzięcie nie ogranicza równego dostępu do zasobów (towarów, usług, infrastruktury) ze względu na płeć. Produkty powstałe w ramach przedsięwzięcia są dostępne dla obu płci.
10	Wsparcie inwestycji rozbudowy publicznego zaplecza analityczno-laboratoryjnego w sektorze hodowli roślin	<u>tak</u>	Przedsięwzięcie nie ogranicza równego dostępu do zasobów (towarów, usług, infrastruktury) ze względu na płeć. Produkty powstałe w ramach przedsięwzięcia są dostępne dla obu płci.
11	Centrum zrównoważonego rolnictwa obszarów górskich i podgórszych	<u>tak</u>	Przedsięwzięcie nie ogranicza równego dostępu do zasobów (towarów, usług, infrastruktury) ze względu na płeć. Produkty powstałe w ramach przedsięwzięcia są dostępne dla obu płci.
Inwestycja B3.1.1.			
12	Inwestycje w zrównoważoną gospodarkę wodno-ściekową na terenach wiejskich	<u>tak</u>	Przedsięwzięcie nie ogranicza równego dostępu do zasobów (towarów, usług, infrastruktury) ze względu na płeć. Produkty powstałe w ramach przedsięwzięcia są dostępne dla obu płci.
Inwestycja B3.3.1.			
13	Inwestycje w zwiększanie potencjału zrównoważonej gospodarki wodnej na obszarach wiejskich	<u>tak</u>	Przedsięwzięcie nie ogranicza równego dostępu do zasobów (towarów, usług, infrastruktury) ze względu na płeć. Produkty powstałe w ramach przedsięwzięcia są dostępne dla obu płci.

- 2. Uzasadnienie dla podejścia, że przedsięwzięcia możliwe do objęcia wsparciem w ramach inwestycji/ części inwestycji A1.4.1., A2.4.1., B3.1.1., B3.3.1. są neutralne w stosunku do zasady równości szans i niedyskryminacji tj. przedsięwzięcia nie są w stanie zrealizować jakichkolwiek działań w tym zakresie albo wszystkie wspierane przedsięwzięcia zapewniają dostępność produktów przedsięwzięcia dla osób z niepełnosprawnościami.**

Wszystkie przedsięwzięcia możliwe do objęcia wsparciem w ramach inwestycji/ części inwestycji A1.4.1. i A2.4.1., B3.1.1., B3.3.1. stanowią części składowe Krajowego Planu Odbudowy i Zwiększania Odporności (KPO), który respektuje prawa wszystkich grup opisane w 20 zasadach Europejskiego Filara Praw, w tym zasadę równości szans i niedyskryminowania osób z niepełnosprawnościami. KPO przyjmuje zasady niedyskryminowania osób z niepełnosprawnościami jako zasady horyzontalne. Zasady te obowiązują na każdym etapie zarządzania i wdrażania planu. W związku z horyzontalnym charakterem zasad niedyskryminacji i równości szans dla wszystkich planowanych przedsięwzięć powinny być zaplanowane mechanizmy pozwalające na przeciwdziałanie wszelkim formom dyskryminacji, w tym dyskryminacji ze względu na niepełnosprawność. Zasada dostępności produktów przedsięwzięcia dla osób niepełnosprawnych musi być stosowana adekwatnie do zakresu działań i inicjatyw podejmowanych w przedsięwzięciach wspieranych w ramach KPO.

Większość przedmiotowych przedsięwzięć możliwych do objęcia wsparciem w ramach inwestycji/ części inwestycji A1.4.1. i A2.4.1., B3.1.1., B3.3.1. jest zgodna z zasadą równości szans i niedyskryminowania osób z niepełnosprawnościami, ponieważ w ubieganiu się o objęcie wsparciem nie eliminują i nie dyskryminują tych osób. W wyjątkowych sytuacjach dopuszczalne jest uznanie neutralności produktu przedsięwzięcia w stosunku do niniejszej zasady, o ile ostateczny odbiorca wskaże szczegółowe uzasadnienie, dlaczego dany produkt przedsięwzięcia nie jest w stanie zrealizować jakichkolwiek działań w tym zakresie.

Potwierdzeniem zgodności czy neutralności przedsięwzięć w ramach inwestycji/części inwestycji A1.4.1. i A2.4.1., B3.1.1., B3.3.1. w stosunku do zasady równości szans i niedyskryminowania osób z niepełnosprawnościami jest treść Regulaminów wyboru przedsięwzięć do objęcia wsparciem z Krajowego Planu Odbudowy i Zwiększania Odporności. Regulaminy te ukazały się dla niektórych inwestycji/części inwestycji z grupy A1.4.1, dla których ARiMR ogłosiła uruchomienie naboru wniosków o objęcie wsparciem.

Realizacja zasady równości szans i niedyskryminacji, w tym dostępności dla osób z niepełnosprawnościami może być realizowana poprzez zastosowanie uniwersalnego projektowania oraz mechanizmu racjonalnych usprawnień. Uniwersalne projektowanie to projektowanie produktów oraz otoczenia tak, aby były one dostępne dla wszystkich ludzi, w największym możliwym stopniu, bez potrzeby adaptacji bądź wyspecjalizowanego projektowania. Mechanizm koniecznych usprawnień to konieczne i odpowiednie zmiany oraz dostosowania, nienakładające nieproporcjonalnego lub nadmiernego obciążenia, rozpatrywane osobno dla każdego konkretnego przypadku, w celu zapewnienia osobom z niepełnosprawnościami możliwości korzystania z wszelkich praw człowieka i podstawowych wolności oraz ich wykonywania na zasadzie równości z innymi osobami.

W Tabeli 2 zostały wykazane przedsięwzięcia możliwe do objęcia wsparciem w ramach inwestycji/ części inwestycji A1.4.1. i A2.4.1., B3.1.1., B3.3.1., ocena zgodności lub

neutralności tych przedsięwzięć w odniesieniu do zasady równości szans i niedyskryminacji wraz z wyjaśnieniem przyjętej oceny.

Wszystkie przedsięwzięcia możliwe do objęcia wsparciem w ramach inwestycji/ części inwestycji A1.4.1. i A2.4.1., B3.1.1., B3.3.1. są zgodne z zasadą równości szans i niedyskryminacji.

Tabela 2 Wykaz przedsięwzięć możliwych do objęcia wsparciem w ramach inwestycji/ części inwestycji A1.4.1. i A2.4.1., B3.1.1., B3.3.1. oraz ocena ich neutralności lub zgodności z zasadą równości szans i niedyskryminacji.

Lp.	Inwestycja	Zgodność z zasadą zasady równości szans i niedyskryminacji	Wyjaśnienie przyjętej oceny
Inwestycja A1.4.1			
1	Wsparcie mikro, małych i średnich przedsiębiorstw na wykonywanie działalności w zakresie przetwórstwa lub wprowadzania do obrotu produktów rolnych, rybołówstwa lub akwakultury	<u>tak</u>	Wymagane jest respektowanie zasady równości szans i niedyskryminacji poprzez uwzględnienie uniwersalnego projektowania i racjonalnych usprawnień zapewniających dostępność oraz możliwości korzystania ze wspieranej infrastruktury osobom z niepełnosprawnościami, w szczególności poprzez zastosowanie Standardów dostępności dla polityki spójności na lata 2021-2027.
2	Wsparcie budowy i modernizacji centrów przechowalniczo-dystrybucyjnych produktów rolnych, rybołówstwa i akwakultury	<u>tak</u>	Wymagane jest respektowanie zasady równości szans i niedyskryminacji poprzez uwzględnienie uniwersalnego projektowania i racjonalnych usprawnień zapewniających dostępność oraz możliwości korzystania ze wspieranej infrastruktury osobom z niepełnosprawnościami, w szczególności poprzez zastosowanie Standardów dostępności dla polityki spójności na lata 2021-2027.
3	Wsparcie przetwarzania i wprowadzanie do obrotu produktów rolnych, spożywczych oraz rybołówstwa i akwakultury (przetwórstwo i sprzedaż z gospodarstwa rolnego)	<u>tak</u>	Wymagane jest respektowanie zasady równości szans i niedyskryminacji poprzez uwzględnienie uniwersalnego projektowania i racjonalnych usprawnień zapewniających dostępność oraz możliwości korzystania ze wspieranej infrastruktury osobom z niepełnosprawnościami, w szczególności poprzez zastosowanie Standardów dostępności dla polityki spójności na lata 2021-2027.
4	Wsparcie redystrybucji żywności na cele społeczne przez organizacje pożytku publicznego;	<u>tak</u>	Wymagane jest respektowanie zasady równości szans i niedyskryminacji poprzez uwzględnienie uniwersalnego projektowania i racjonalnych usprawnień zapewniających dostępność oraz możliwości korzystania ze wspieranej infrastruktury osobom z niepełnosprawnościami, w szczególności poprzez zastosowanie Standardów

			dostępności dla polityki spójności na lata 2021-2027.
5	Wsparcie inwestycji w gospodarstwach rolnych w zakresie rolnictwa 4.0	<u>tak</u>	Wymagane jest respektowanie zasady równości szans i niedyskryminacji poprzez uwzględnienie uniwersalnego projektowania i racjonalnych usprawnień zapewniających dostępność oraz możliwości korzystania ze wspieranej infrastruktury osobom z niepełnosprawnościami, w szczególności poprzez zastosowanie Standardów dostępności dla polityki spójności na lata 2021-2027.
6	Wymiana pokryć dachowych z materiałów szkodliwych dla zdrowia lub środowiska w gospodarstwach rolnych	<u>tak</u>	Wymagane jest respektowanie zasady równości szans i niedyskryminacji poprzez uwzględnienie uniwersalnego projektowania i racjonalnych usprawnień zapewniających dostępność oraz możliwości korzystania ze wspieranej infrastruktury osobom z niepełnosprawnościami, w szczególności poprzez zastosowanie Standardów dostępności dla polityki spójności na lata 2021-2027.
7	Wymiana słupów nośnych impregnowanych kreozotem na plantacjach chmielu	<u>neutralne</u>	Przedsięwzięcie pozostaje neutralne w stosunku do zasady równości szans i niepełnosprawności z uwagi na brak jego bezpośrednich użytkowników.
Inwestycja A2.4.1			
8	Wsparcie inwestycji rozbudowy publicznego zaplecza analityczno-laboratoryjnego w sektorze rolno-spożywczym	<u>tak</u>	Wymagane jest respektowanie zasady równości szans i niedyskryminacji poprzez uwzględnienie uniwersalnego projektowania i racjonalnych usprawnień zapewniających dostępność oraz możliwości korzystania ze wspieranej infrastruktury osobom z niepełnosprawnościami, w szczególności poprzez zastosowanie Standardów dostępności dla polityki spójności na lata 2021-2027.
9	Wsparcie infrastruktury analityczno-laboratoryjnej GIJHARS	<u>tak</u>	Wymagane jest respektowanie zasady równości szans i niedyskryminacji poprzez uwzględnienie uniwersalnego projektowania i racjonalnych usprawnień zapewniających dostępność oraz możliwości korzystania ze wspieranej infrastruktury osobom z niepełnosprawnościami, w szczególności poprzez zastosowanie Standardów dostępności dla polityki spójności na lata 2021-2027.
10	Wsparcie inwestycji rozbudowy publicznego zaplecza analityczno-laboratoryjnego w sektorze hodowli roślin	<u>tak</u>	Wymagane jest respektowanie zasady równości szans i niedyskryminacji poprzez uwzględnienie uniwersalnego projektowania i racjonalnych usprawnień zapewniających dostępność oraz możliwości korzystania ze wspieranej infrastruktury osobom z niepełnosprawnościami, w szczególności poprzez zastosowanie Standardów dostępności dla polityki spójności na lata 2021-2027.

11	Centrum zrównoważonego rolnictwa obszarów górskich i podgórskich	<u>tak</u>	Wymagane jest respektowanie zasady równości szans i niedyskryminacji poprzez uwzględnienie uniwersalnego projektowania i racjonalnych usprawnień zapewniających dostępność oraz możliwości korzystania ze wspieranej infrastruktury osobom z niepełnosprawnościami, w szczególności poprzez zastosowanie Standardów dostępności dla polityki spójności na lata 2021-2027.
Inwestycja B3.1.1.			
12	Inwestycje w zrównoważoną gospodarkę wodno-ściekową na terenach wiejskich	<u>tak</u>	Wymagane jest respektowanie zasady równości szans i niedyskryminacji poprzez uwzględnienie uniwersalnego projektowania i racjonalnych usprawnień zapewniających dostępność oraz możliwości korzystania ze wspieranej infrastruktury osobom z niepełnosprawnościami, w szczególności poprzez zastosowanie Standardów dostępności dla polityki spójności na lata 2021-2027.
Inwestycja B3.3.1.			
13	Inwestycje w zwiększanie potencjału zrównoważonej gospodarki wodnej na obszarach wiejskich	<u>tak</u>	Wymagane jest respektowanie zasady równości szans i niedyskryminacji poprzez uwzględnienie uniwersalnego projektowania i racjonalnych usprawnień zapewniających dostępność oraz możliwości korzystania ze wspieranej infrastruktury osobom z niepełnosprawnościami, w szczególności poprzez zastosowanie Standardów dostępności dla polityki spójności na lata 2021-2027.

3. Uzasadnienie dla Kryterium „Właściwie określone wydatki kwalifikowalne” poprzez określenie, które rodzaje kosztów kwalifikowalnych w poszczególnych planowanych w ramach programów pomocowych przygotowanych dla części inwestycji A1.4.1. są zgodne z celami tych inwestycji KPO oraz czy można określić limity wysokości wydatków dla wybranych pozycji kosztowych przewidzianych w liście kosztów kwalifikowalnych (max wysokość ceny za produkty lub usługi kupowane przez ostatecznych odbiorców wsparcia)

Koszty kwalifikowalne przewidziane dla inwestycji objętych wsparciem muszą być powiązane z realizacją prac stanowiących integralną część inwestycji i służyć zapewnieniu osiągnięcia jej celów..

W komponencie finansowym KPO A1.4.1 na rzecz dywersyfikacji i skracania łańcucha dostaw produktów rolnych i spożywczych oraz budowy odporności, w kolejnych rozporządzeniach Ministra Rolnictwa i Rozwoju Wsi z 2022 r. oraz Regulaminach ubiegania się o objęcie wsparciem przedstawionych przez ARiMR zostały wskazane rodzaje kosztów kwalifikowalnych, które mogą być ponoszone przy realizacji odpowiednich inwestycji lub ich części. Zgodnie z projektem Wytycznych dotyczących kwalifikowalności wydatków na lata 2021-2027 przedłożonym przez Ministra Funduszy i Polityki Regionalnej wydatek jest kwalifikowalny, jeżeli spełnia poniższe warunki:

- a) jest zgodny z przepisami prawa,
- b) jest zgodny z umową o dofinansowanie projektu i Wytycznymi oraz innymi procedurami, do stosowania których beneficjent zobowiązał się w umowie o dofinansowanie projektu,
- c) został faktycznie poniesiony zgodnie z zasadą określoną w podrozdziale 3.1, w okresie wskazanym w umowie o dofinansowanie projektu,
- d) spełnia warunki określone w programie i SZOP oraz regulaminie wyboru projektów,
- e) jest niezbędny do realizacji celów projektu i został poniesiony w związku z realizacją projektu lub jego przygotowaniem, o ile regulamin wyboru projektów dopuszcza kwalifikowalność kosztów związanych z przygotowaniem projektu,
- f) został dokonany w sposób przejrzysty, racjonalny i efektywny, z zachowaniem zasad uzyskiwania najlepszych efektów z danych nakładów,
- g) został należycie udokumentowany zgodnie z wymogami określonymi w Wytycznych oraz z zasadami określonymi przez IZ,
- h) został rozliczony we wniosku beneficjenta o płatność,
- i) dotyczy towarów dostarczonych lub usług wykonanych lub robót budowlanych zrealizowanych, w tym zaliczek dla wykonawców, z zastrzeżeniem pkt 4 podrozdziału 3.1.

Poniżej została przedstawiona analiza rodzajów kosztów kwalifikowalnych w poszczególnych programach pomocowych w zakresie przedsięwzięć A1.4.1.

Wsparcie mikro, małych i średnich przedsiębiorstw na wykonywanie działalności w zakresie przetwórstwa lub wprowadzania do obrotu produktów rolnych, rybołówstwa lub akwakultury

Wykaz kosztów kwalifikowalnych dla tego przedsięwzięcia jest podany w Rozporządzeniu Ministra Rolnictwa i Rozwoju Wsi z dnia 25 sierpnia 2022 r. w sprawie szczegółowego przeznaczenia, warunków i trybu udzielania wsparcia dla mikro-, małych i średnich przedsiębiorstw na wykonywanie działalności w zakresie przetwórstwa lub wprowadzania do obrotu produktów rolnych, rybołówstwa lub akwakultury w ramach Krajowego Planu Odbudowy i Zwiększania Odporności (Dz.U.2022, poz. 1819)

§ 6. 1. Wsparcie jest udzielane w formie refundacji do 50% kosztów kwalifikowalnych, do których zalicza się koszty:

1) budowy budynków i budowli przeznaczonych do przetwarzania, przechowywania, magazynowania, przygotowania do sprzedaży, wprowadzania do obrotu lub kontroli laboratoryjnej produktów rolnych, rybołówstwa lub akwakultury, wraz z towarzyszącymi pomieszczeniami socjalnymi i administracyjnymi stanowiącymi integralną część budynków służących działalności objętej wsparciem, w części nieprzekraczającej 10% całkowitej powierzchni tych budynków;

2) rozbudowy, nadbudowy, przebudowy lub remontu połączonego z modernizacją budynków i budowli przeznaczonych do przetwarzania, przechowywania, magazynowania, przygotowania do sprzedaży, wprowadzania do obrotu lub kontroli laboratoryjnej produktów rolnych, rybołówstwa lub akwakultury, wraz z towarzyszącymi pomieszczeniami socjalnymi i administracyjnymi stanowiącymi integralną część

budynków służących działalności objętej wsparciem, w części nieprzekraczającej 10% całkowitej powierzchni tych budynków;

3) budowy, w tym rozbudowy, przebudowy lub remontu połączonego z modernizacją infrastruktury i urządzeń do składowania i zagospodarowania odpadów, oczyszczalni ścieków, biogazowni, systemów fotowoltaicznych, słonecznych systemów grzewczych, instalacji odzysku ciepła, pomp ciepła, kotłów i pieców na biomasę, a także zastosowania czynników chłodniczych o zmniejszonym lub neutralnym oddziaływaniu na środowisko – o ile są związane z przetwarzaniem, przechowywaniem, magazynowaniem lub wprowadzaniem do obrotu produktów rolnych, rybołówstwa i akwakultury przez przedsiębiorcę ubiegającego się o wsparcie;

4) zakupu nowych maszyn i urządzeń do przetwarzania, przechowywania, magazynowania, przygotowania do sprzedaży lub wprowadzania do obrotu produktów rolnych, rybołówstwa lub akwakultury;

5) zakupu nowych środków transportu spełniających wymagania techniczne oraz normy niskiej emisji spalin określone w regulaminie wyboru przedsięwzięć do objęcia wsparciem, które są przeznaczone do przewozu:

a) produktów rolnych, rybołówstwa lub akwakultury, w tym produktów, których transport powinien odbywać się w szczególnych warunkach, takich jak cysterny, silosy, chłodnie i izotermy, baseny lub zbiorniki do transportu ryb,

b) produktów i półproduktów w procesach technologicznych lub magazynowania, w tym wózków widłowych i podnośników,

c) zwierząt przeznaczonych do uboju;

6) zakupu i instalacji na terenie przedsiębiorstwa nowych stacji ładowania pojazdów elektrycznych;

7) zakupu lub aktualizacji oprogramowania komputerowego, zakupu lub rozbudowy systemów teleinformatycznych oraz zakupu patentów, licencji, praw autorskich i znaków towarowych;

8) ogólne, bezpośrednio związane z przygotowaniem i realizacją przedsięwzięcia, takie jak koszty nadzoru, sporządzenia dokumentacji technicznej, studium wykonalności, biznesplanu i uzyskania niezbędnych pozwoleń oraz koszty związane z działaniami informacyjno-promocyjnymi.

Wsparcie udzielane jest do wysokości limitu, który wynosi:

1) 3 000 000 zł – w przypadku przedsiębiorcy, który posiada status mikroprzedsiębiorstwa;

2) 10 000 000 zł – w przypadku przedsiębiorcy, który posiada status małego przedsiębiorstwa;

3) 15 000 000 zł – w przypadku przedsiębiorcy, który posiada status średniego przedsiębiorstwa.

Minimalna wielkość wsparcia na jedno przedsięwzięcie wynosi 100 tys. zł. Wsparcie jest udzielane na poziomie refundacji do 50% kosztów kwalifikowalnych. Osoba składająca wniosek może otrzymać zaliczkę w wysokości do 50% wartości wsparcia.

Lista kosztów kwalifikowalnych przeznaczonych na Wsparcie mikro, małych i średnich przedsiębiorstw na wykonywanie działalności w zakresie przetwórstwa lub wprowadzania do obrotu produktów rolnych, rybołówstwa lub akwakultury nie wymaga uzupełnienia. Wszystkie wymienione koszty kwalifikowalne są zgodne z celami tych inwestycji w KPO.

Wsparcie budowy i modernizacji centrów przechowalniczo-dystrybucyjnych produktów rolnych, rybołówstwa i akwakultury

Wykaz kosztów, które powinny stanowić koszty kwalifikowalne w zakresie Wsparcia budowy i modernizacji centrów przechowalniczo-dystrybucyjnych produktów rolnych, rybołówstwa i akwakultury:

1) budowa budynków i budowli przeznaczonych do przetwarzania, przechowywania, magazynowania, przygotowania do sprzedaży, wprowadzania do obrotu lub kontroli laboratoryjnej produktów rolnych, rybołówstwa lub akwakultury, wraz z towarzyszącymi pomieszczeniami socjalnymi i administracyjnymi stanowiącymi integralną część budynków służących działalności objętej wsparciem,

2) rozbudowy, nadbudowy, przebudowy lub remontu połączonego z modernizacją budynków i budowli przeznaczonych do przetwarzania, przechowywania, magazynowania, przygotowania do sprzedaży, wprowadzania do obrotu lub kontroli laboratoryjnej produktów rolnych, rybołówstwa lub akwakultury, wraz z towarzyszącymi pomieszczeniami socjalnymi i administracyjnymi stanowiącymi integralną część budynków służących działalności objętej wsparciem

3) budowy, w tym rozbudowy, przebudowy lub remontu połączonego z modernizacją infrastruktury i urządzeń do składowania i zagospodarowania odpadów, oczyszczalni ścieków, biogazowni, systemów fotowoltaicznych, słonecznych systemów grzewczych, instalacji odzysku ciepła, pomp ciepła, kotłów i pieców na biomasę, a także zastosowania czynników chłodniczych o zmniejszonym lub neutralnym oddziaływaniu na środowisko – o ile są związane z przetwarzaniem, przechowywaniem, magazynowaniem lub wprowadzaniem do obrotu produktów rolnych, rybołówstwa i akwakultury przez przedsiębiorcę ubiegającego się o wsparcie;

4) zakupu nowych maszyn i urządzeń do przetwarzania, przechowywania, magazynowania, przygotowania do sprzedaży lub wprowadzania do obrotu produktów rolnych, rybołówstwa lub akwakultury;

5) zakupu nowych środków transportu spełniających wymagania techniczne oraz normy niskiej emisji spalin określone w regulaminie wyboru przedsięwzięć do objęcia wsparciem, które są przeznaczone do przewozu:

a) produktów rolnych, rybołówstwa lub akwakultury, w tym produktów, których transport powinien odbywać się w szczególnych warunkach, takich jak cysterny, silosy, chłodnie i izotermie, baseny lub zbiorniki do transportu ryb,

b) produktów i półproduktów w procesach technologicznych lub magazynowania, w tym wózków widłowych i podnośników,

c) zwierząt przeznaczonych do uboju;

6) zakupu i instalacji na terenie przedsiębiorstwa nowych stacji ładowania pojazdów elektrycznych;

7) utrzymania domen internetowych dotyczących dystrybucji produktów rolnych, rybołówstwa i akwakultury

8) zakupu lub aktualizacji oprogramowania komputerowego, zakupu lub rozbudowy systemów teleinformatycznych oraz zakupu patentów, licencji, praw autorskich i znaków towarowych;

9) zakup lub instalację aparatury pomiarowej, kontrolnej oraz sprzętu do sterowania procesem produkcji lub magazynowania

10) ogólne, bezpośrednio związane z przygotowaniem i realizacją przedsięwzięcia, takie jak koszty nadzoru, sporządzenia dokumentacji technicznej, studium wykonalności, biznesplanu i uzyskania niezbędnych pozwoleń oraz koszty związane z działaniami informacyjno-promocyjnymi.

Wszystkie wymienione koszty kwalifikowalne są zgodne z celami tych inwestycji w KPO. Wsparcie budowy i modernizacji centrów przechowalniczo-dystrybucyjnych produktów rolnych, rybołówstwa i akwakultury powinno być udzielane w formie refundacji do 50% kosztów kwalifikowalnych.

Wsparcie przetwarzania i wprowadzanie do obrotu produktów rolnych, spożywczych oraz rybołówstwa i akwakultury

Wykaz kosztów kwalifikowalnych dla tego przedsięwzięcia jest podany w Rozporządzeniu Ministra Rolnictwa i Rozwoju z dnia 5 września 2022 r. w sprawie szczegółowego przeznaczenia, warunków i trybu udzielania wsparcia w zakresie przetwarzania lub wprowadzania do obrotu produktów rolnych, spożywczych, rybołówstwa lub akwakultury w ramach Krajowego Planu Odbudowy i Zwiększenia Odporności (Dz. U. z 2022 r. poz. 1889).

§ 6. 1. Wsparcie jest udzielane w formie refundacji do 50% kosztów kwalifikowalnych, do których zalicza się koszty:

1) budowy budynków i budowli wchodzących w skład gospodarstwa rolnego wnioskodawcy, które są wykorzystywane do przetwarzania, przechowywania, przygotowania do sprzedaży lub wprowadzania do obrotu produktów rolnych, spożywczych, rybołówstwa lub akwakultury;

2) rozbudowy, nadbudowy, przebudowy lub remontu połączonego z modernizacją budynków i budowli wchodzących w skład gospodarstwa rolnego wnioskodawcy, które są wykorzystywane do przetwarzania, przechowywania, przygotowania do sprzedaży lub wprowadzania do obrotu produktów rolnych, spożywczych, rybołówstwa lub akwakultury;

3) budowy, w tym rozbudowy, przebudowy lub remontu połączonego z modernizacją infrastruktury i urządzeń do składowania i zagospodarowania odpadów, oczyszczalni ścieków, biogazowni, systemów fotowoltaicznych, słonecznych systemów grzewczych, instalacji odzysku ciepła, pomp ciepła, kotłów i pieców na biomasę, a także zastosowania czynników chłodniczych o zmniejszonym lub neutralnym oddziaływaniu na środowisko – o ile są związane z przetwarzaniem, przechowywaniem, przygotowaniem do sprzedaży lub wprowadzaniem do obrotu produktów rolnych, spożywczych, rybołówstwa lub akwakultury przez wnioskodawcę;

4) zakupu nowych maszyn i urządzeń do przetwarzania, przechowywania, przygotowania do sprzedaży lub wprowadzania do obrotu produktów rolnych, spożywczych, rybołówstwa lub akwakultury;

5) zakupu nowych terminali płatniczych do obsługi bezgotówkowej oraz nowego sprzętu komputerowego i oprogramowania lub usługi informatycznej dotyczącej sprzedaży na odległość produktów rolnych, spożywczych, rybołówstwa lub akwakultury;

6) utrzymania domen internetowych dotyczących sprzedaży na odległość produktów rolnych, spożywczych, rybołówstwa lub akwakultury w okresie realizacji przedsięwzięcia;

7) zakupu nowych środków transportu spełniających wymagania techniczne oraz normy niskiej emisji spalin określone w regulaminie wyboru przedsięwzięć do objęcia wsparciem, które są przeznaczone do przewozu:

a) produktów rolnych, spożywczych, rybołówstwa lub akwakultury, w tym produktów, których transport powinien odbywać się w szczególnych warunkach, takich jak cysterny, silosy, chłodnie, izotermy, baseny lub zbiorniki do transportu ryb,

b) produktów i półproduktów rolnych, spożywczych, rybołówstwa lub akwakultury w procesach technologicznych lub magazynowania, w tym wózków widłowych i podnośników,

c) zwierząt przeznaczonych do uboju;

8) zakupu nowych, ruchomych, spełniających wymagania techniczne oraz normy niskiej emisji spalin określone w regulaminie wyboru przedsięwzięć do objęcia wsparciem, punktów sprzedaży, które są przeznaczone do przygotowywania żywności wytworzonej w większości z produktów rolnych, rybołówstwa lub akwakultury pochodzących z gospodarstwa rolnego wnioskodawcy;

9) modernizacji miejsc na targowiskach lub w budynkach i budowlach przeznaczonych do wprowadzania do obrotu produktów rolnych, spożywczych, rybołówstwa lub akwakultury przez wnioskodawcę, z tym że za koszt kwalifikowalny uważa się wyłącznie koszt, który jest związany bezpośrednio z powierzchnią wykorzystywaną przez wnioskodawcę do przechowywania, przygotowania do sprzedaży lub wprowadzania do obrotu produktów rolnych, spożywczych, rybołówstwa lub akwakultury;

10) przygotowania w miejscach obsługi podróżnych, o których mowa w przepisach o drogach publicznych, miejsc do wprowadzania do obrotu produktów rolnych, spożywczych, rybołówstwa lub akwakultury wytwarzanych przez wnioskodawcę;

11) ogólne, bezpośrednio związane z przygotowaniem i realizacją przedsięwzięcia, takie jak koszty nadzoru, sporządzenia dokumentacji technicznej, studium wykonalności, planu przedsięwzięcia i uzyskania niezbędnych pozwoleń oraz koszty związane z działaniami informacyjno-promocyjnymi.

Wsparcie jest udzielane do wysokości limitu, który wynosi 500 000 zł. Pomoc finansowa polega na refundacji do 50% kosztów kwalifikowalnych

Lista kosztów kwalifikowalnych przeznaczonych na przetwarzania i wprowadzanie do obrotu produktów rolnych, spożywczych oraz rybołówstwa i akwakultury nie wymaga uzupełnienia. Wszystkie wymienione koszty kwalifikowalne są zgodne z celami tych inwestycji w KPO.

Wsparcie redystrybucji żywności na cele społeczne przez organizacje pożytku publicznego

Wykaz kosztów, które powinny stanowić koszty kwalifikowalne w zakresie Wsparcie redystrybucji żywności na cele społeczne przez organizacje pożytku publicznego:

- 1) budowy budynków i budowli przeznaczonych na redystrybucję żywności
- 2) rozbudowy, nadbudowy, przebudowy lub remontu połączonego z modernizacją budynków i budowli przeznaczonych do redystrybucji żywności
- 3) budowy, w tym rozbudowy, przebudowy lub remontu połączonego z modernizacją infrastruktury i urządzeń do składowania i zagospodarowania odpadów, a także zastosowania czynników chłodniczych o zmniejszonym lub neutralnym oddziaływaniu na środowisko,

4) zakupu urządzeń i wyposażenia do przechowywania, magazynowania, przygotowania żywności do redystrybucji,

5) zakupu nowych środków transportu spełniających wymagania techniczne oraz normy niskiej emisji spalin określone w regulaminie wyboru przedsięwzięć do objęcia wsparciem,

6) zakupu instalacji i nowych stacji ładowania pojazdów elektrycznych,

7) zakupu lub aktualizacji oprogramowania komputerowego, zakupu lub rozbudowy systemów teleinformatycznych pozwalających na szybką redystrybucję żywności,

8) ogólne, bezpośrednio związane z przygotowaniem i realizacją przedsięwzięcia, takie jak koszty nadzoru, sporządzenia dokumentacji technicznej, studium wykonalności, biznesplanu i uzyskania niezbędnych pozwoleń oraz koszty związane z działaniami informacyjno-promocyjnymi.

Wszystkie wymienione koszty kwalifikowalne są zgodne z celami tych inwestycji w KPO. O wysokości limitu finansowania przedsięwzięcia powinny zdecydować opinie ekspertów i innych ministerstw zaangażowanych we wdrażanie KPO. Można jedynie wskazać, że dofinansowanie redystrybucji żywności na cele społeczne przez organizacje pożytku publicznego powinno być udzielane w formie refundacji do 75% kosztów kwalifikowalnych.

Wsparcie inwestycji w gospodarstwach rolnych w zakresie rolnictwa 4.0.

Wykaz kosztów, które powinny stanowić koszty kwalifikowalne dla beneficjentów ubiegających się o Wsparcie inwestycji w gospodarstwach rolnych w zakresie rolnictwa 4.0, inwestycje w zakresie ochrony środowiska i klimatu i rolnictwo ekologiczne:

- 1) wyposażenie budynków w systemy zarządzania m.in. budynków inwentarskich np. w system zarządzania stadem, kontroli jakości powietrza itp.)
- 2) zakup, montaż i utrzymanie urządzeń i maszyn (np. czujników, sensorów, dronów)
- 3) zakup, utrzymanie i aktualizacja rozwiązań cyfrowych (aplikacji, oprogramowania),
- 4) zakup i utrzymanie stacji meteorologicznych,
- 5) zakup systemów monitoringu i automatycznej dokumentacji;
- 6) zakup systemów GPS,
- 7) zakup lub aktualizacja oprogramowania komputerowego, zakup lub rozbudowa systemów teleinformatycznych,
- 8) zakup systemów umożliwiających pozyskiwanie danych, ich przechowywanie i obróbkę, oraz wykorzystanie w sterowaniu procesami produkcyjnymi i podejmowaniu decyzji produkcyjnych oraz przetwarzania danych dotyczących funkcjonowania przedsiębiorstwa.

Wszystkie wymienione koszty kwalifikowalne są zgodne z celami tych inwestycji w KPO. Wsparcie inwestycji w gospodarstwach rolnych w zakresie rolnictwa 4.0. powinno być udzielane w formie refundacji do 50% kosztów kwalifikowalnych.

Wymiana pokryć dachowych z materiałów szkodliwych dla zdrowia lub środowiska w gospodarstwach rolnych

Wszystkie koszty związane z wymianą pokryć dachowych z materiałów szkodliwych dla zdrowia lub środowiska w gospodarstwach rolnych są kosztami kwalifikowalnymi pod

warunkiem, że dachy znajdują się na budynkach służących do produkcji rolniczej, a wymiana dotyczy całości dachu. Maksymalna powierzchnia, do której rolnikom przysługuje wsparcie, wynosi 500 m², poziom udzielonego wsparcia nie może przekroczyć 40% standardowej stawki jednostkowej i wynosi 40 zł/m².

Na realizację przedsięwzięcia może być przyznana i wypłacona zaliczka w wysokości 50% wartości wsparcia, jeżeli podmiot ubiegający się o wsparcie wystąpił o przyznanie tej zaliczki we wniosku o objęcie wsparciem.

Koszty kwalifikowalne dla inwestycji Wymiana pokryć dachowych z materiałów szkodliwych dla zdrowia lub środowiska w gospodarstwach rolnych są zgodne z celami tej inwestycji w KPO.

Wymiana słupów nośnych impregnowanych kreozotem na plantacjach chmielu;

Wszystkie koszty związane z wymianą słupów nośnych impregnowanych kreozotem na plantacjach chmielu są kosztami kwalifikowalnymi. Plantatorzy mogą uzyskać pomoc maksymalnie do 5 ha upraw chmielu. Wysokość wsparcia zależy od tego jakie słupy zostaną zastosowane do budowy nowej konstrukcji: kompozytowe czy betonowe, a także od tego czy odbiorca końcowy pomocy jest młodym rolnikiem. Poziom udzielonego wsparcia nie może przekroczyć: 70% standardowej stawki jednostkowej, młodych rolników i 50% pozostałych rolników:

młodzi rolnicy (osoby do 40 lat włącznie):

wymiana na słupy kompozytowe – 102 217,50 zł/ha

wymiana na słupy betonowe – 117 661,60 zł/ha

pozostali rolnicy:

wymiana na słupy kompozytowe – 73 012,50 zł/ha

wymiana na słupy betonowe – 84 044,00 zł/ha

Na realizację przedsięwzięcia może być przyznana i wypłacona zaliczka w wysokości 50% wartości wsparcia, jeżeli podmiot ubiegający się o wsparcie wystąpił o przyznanie tej zaliczki we wniosku o objęcie wsparciem.

Koszty kwalifikowalne dla inwestycji Wymiana słupów nośnych impregnowanych kreozotem na plantacjach chmielu są zgodne z celami tej inwestycji w KPO.

W przygotowanych Rozporządzeniach MRiRW oraz Regulaminach naboru przez ARiMR wniosków nie zostały wyszczególnione maksymalne limity dofinansowania pozycji kosztowych przewidzianych na liście kosztów kwalifikowalnych. Zmieniające się obecnie w szybkim tempie ceny towarów i usług nie pozwalają na przyjęcie rzetelnych i wiarygodnych maksymalnych stawek dla poszczególnych kosztów kwalifikowalnych na przykład na wykonanie rozbudowy czy modernizacji magazynu. Dlatego najbardziej racjonalnym rozwiązaniem przy planowaniu wsparcia w ramach KPO jest wskazanie maksymalnej całkowitej kwoty dofinansowania oraz maksymalnego poziomu udzielonego wsparcia dla określonego przedsięwzięcia.

4. Uzasadnienie, że standardowe stawki jednostkowe przyjęte we wsparciu na rzecz wymiany pokryć dachowych i słupów impregnowanych kreozotem w inwestycji A1.4.1. spełniają zasady rzetelnej, sprawiedliwej i weryfikowalnej metody obliczania (o czym mowa w Wytycznych dotyczących uproszczonych form kosztów: Finansowanie według stawek zryczałtowanych, standardowe stawki jednostkowe, kwoty

ryczałtowe, wydanych na podstawie art. 67 i 68, 68a i 68b rozporządzenia (UE) nr 1303/2013, art. 14 rozporządzenia (UE) nr 1304/2013 oraz art. 19 rozporządzenia (UE) nr 1299/2013)

Stawki przyjęte we wsparciu na rzecz wymiany pokryć dachowych i słupów impregnowanych kreozotem w inwestycji A1.4.1. spełniają zasady rzetelnej, sprawiedliwej i weryfikowalnej metody obliczania, ponieważ Rzeczpospolita Polska jako członek Unii Europejskiej jest zobowiązana respektować Rozporządzenia Parlamentu Europejskiego i Rady, w tym:

- Rozporządzenie Parlamentu Europejskiego i Rady (UE) Nr 1303/2013 zawierające szczegółowo zdefiniowane formy dotacji i pomocy zwrotnej. Artykuł 67 przedmiotowego Rozporządzenia stanowi, że dotacje i pomoc zwrotna mogą przyjmować różne formy, w tym standardowych stawek jednostkowych. Kwotę stawki jednostkowej należy ustalić za pomocą rzetelnej, sprawiedliwej i weryfikowalnej metody obliczeń w oparciu o: dane statystyczne, inne obiektywne informacje lub ocenę ekspercką, zweryfikowane dane historyczne poszczególnych beneficjentów czy zastosowanie zwyczajowej praktyki księgowania kosztów poszczególnych beneficjentów

- Rozporządzenie Parlamentu Europejskiego i Rady (UE) Nr 1304/2013 z dnia 17 grudnia 2013 r. w sprawie Europejskiego Funduszu Społecznego i uchylające rozporządzenie Rady (WE) nr 1081/2006. Artykuł 14 stanowi, że w przypadku zastosowania finansowania na podstawie standardowych stawek jednostkowych państwo członkowskie może wprowadzić własne zasady rachunkowości w celu wspierania operacji.

Wymienione Rozporządzenia wskazują, że przyjęte zasady rachunkowości i wynikające z nich ustalone kwoty wsparcia inwestycji/ części inwestycji w ramach KPO zależą od państwa członkowskiego i nie będą przedmiotem kontroli instytucji audytowej ani KE.

Należy stwierdzić, że standardowe stawki jednostkowe przyjęte we wsparciu na rzecz wymiany pokryć dachowych i słupów impregnowanych kreozotem spełniają zasady rzetelnej, sprawiedliwej i weryfikowalnej metody obliczania, ponieważ zostały uzasadnione w treści szczegółowych ekspertyz i opinii wykonanych przez ekspertów z jednostek naukowych współpracujących z MRiRW oraz przedstawicieli innych ministerstw odpowiedzialnych za wdrażanie KPO.

Przykładem rzetelnej, sprawiedliwej i weryfikowalnej metody obliczania jest Ekspertyza pt. „Wsparcie plantatorów chmielu w zakresie wymiany słupów drewnianych impregnowanych kreozotem na plantacjach chmielu” przygotowana IUNG-PIB na zlecenie MRiRW. Ekspertyza dotyczyła obliczenia kosztów (stawki jednostkowej na 1 ha plantacji) wymiany konstrukcji nośnych chmielników wykorzystujących słupy drewniane impregnowane kreozotem na konstrukcje wolne od kreozotu, w związku z określeniem ryczałtowego wsparcia dla plantatorów chmielu realizowanego w ramach Krajowego Planu Odbudowy.

W treści ekspertyzy zostały szczegółowo przedstawione koszty budowy konstrukcji wspornej chmielnika w zależności od rodzaju słupów z uwzględnieniem słupów drewnianych wolnych od kreozotu, słupów betonowych i słupów kompozytowych z ceną netto i brutto przeliczoną na 1 ha plantacji. W przypadku budowy konstrukcji wsporczej plantacji chmielu wykorzystującej słupy drewniane wolne od kreozotu została uwzględniona cena drewna na podstawie informacji Dyrekcji Generalnej Lasów Państwowych o średniej cenie drewna dębowego w latach 2017-2021 oraz o kosztach

korowania i transportu drewna. Koszt pozostałych elementów do budowy konstrukcji chmielnika (druć stalowy żarzony, kotwy) określono na podstawie przeciętnych cen obowiązujących w grudniu 2021 r. (na podstawie ofert sklepów internetowych lub telefonicznego rozeznania rynku). Łączny koszt materiałów do budowy konstrukcji wsporczej chmielnika opartej o słupy drewniane wolne od kreozotu w przeliczeniu na 1 ha wyceniono na około 80 900 zł netto. Rozeznanie rynku dotyczące ceny materiałów do budowy konstrukcji wsporczej chmielnika wykorzystującej słupy kompozytowe wraz z transportem tej konstrukcji wykazało, w przeliczeniu na 1 ha plantacji to koszt około 121 000 zł netto, a natomiast budowy konstrukcji wsporczej chmielnika z wykorzystaniem słupów betonowych po uwzględnieniu kosztów transportu to około 140 000 zł netto.

W całym procesie kalkulacji kosztów związanych z wymianą konstrukcji wsporczej chmielnika zostały uwzględnione także:

- demontaż konstrukcji i zaangażowanie pracy ludzi na poziomie około 220 roboczogodzin (rbh) oraz pracy ciągnika rolniczego na poziomie około 90 ciągnikogodzin (cgh) (przy założeniu kosztów pracy obliczonych według stawki normatywnej na podstawie przeciętnego poziomu wynagrodzenia w gospodarce narodowej, które wg GUS w 2020 r. wynosiło 5167,47 zł brutto (3731,70 netto) oraz przy założeniu, że jeden pełnozatrudniony pracuje 2120 godz. na rok oraz kosztu jednostkowego wykorzystania ciągnika rolniczego obliczonego według uproszczonego rachunku kosztów zużytego paliwa i smarów, zakładając wykorzystanie ciągnika o mocy 44,5 kW oraz cenę paliwa na poziomie 6,00 zł/l (brutto). Koszt jednostkowy użycia ciągnika obliczony na podstawie powyższych założeń wyniósł 51,47 zł/h brutto (41,85 zł/h netto),

- montaż konstrukcji tj., nakłady pracy ludzi i wykorzystanie ciągnika rolniczego do budowy konstrukcji opartej o słupy drewniane i kompozytowe wynoszą odpowiednio około 455 rbh i około 170 cgh, w przypadku konstrukcji wykorzystującej słupy betonowe nakłady pracy związane z montażem oszacowano na około 540 rbh i 200 cgh ze względu na dużą wagę słupów betonowych

- wynajęcie dźwigu samobieżnego w przypadku budowy konstrukcji wsporczej chmielnika ze słupów betonowych.

Przedstawiona ekspertyza wskazała, że całkowity koszt wymiany konstrukcji wsporczej chmielników to 106 037 zł netto, 146 025 zł netto i 168 088 zł netto odpowiednio dla słupów drewnianych, kompozytowych i betonowych. Pomimo najniższej ceny dla słupów drewnianych w ekspertyzie nie zalecono finansowania takiej konstrukcji ze względu na jej krótszy czas eksploatacji w porównaniu do konstrukcji opartej na słupach kompozytowych i betonowych. Obliczone stawki dofinansowania zostały uwzględnione we wsparciu na rzecz wymiany słupów impregnowanych kreozotem.

- 5. Uzasadnienia lub propozycji zmian w sposobie weryfikacji Kryterium „Zgodność z zasadą „niewyrządzania znaczącej szkody środowisku” (DNSH – „do no significant harm”)” w ramach inwestycji/ lub ich części A.1.4.1., które mają wpływ na cele środowiskowe podlegające ocenie DNSH w oparciu o Ocenę DNSH reform i inwestycji (wiązek projektów) przedstawionych w KPO, Decyzję Wykonawczą Rady w sprawie zatwierdzenia oceny planu odbudowy i zwiększania odporności Polski oraz zasady opisane w podrozdziale 6 Podręcznika dla administracji publicznej pn. „Zgodność przedsięwzięć finansowanych ze środków Unii Europejskiej, w tym realizowanych w ramach Krajowego Planu Odbudowy i Zwiększania Odporności, z zasadą „nie czynić znaczącej szkody” - zasadą DNSH”**

Wdrożenie Europejskiego Zielonego Ładu wymagało przyjęcia planu zapewniającego finansowanie inwestycji przyjaznych dla klimatu, dlatego została wprowadzona zasada DNSH „nie czynić znaczącej szkody”. Zasada DNSH dotyczy niewspierania ani nieprowadzenia działalności gospodarczej, która powoduje znaczące szkody dla któregokolwiek z celów środowiskowych, w rozumieniu art. 17 rozporządzenia (UE) 2020/852 (Rozporządzenie delegowane Komisji (UE) 2021/2139 z dnia 4 czerwca 2021 r. uzupełniające rozporządzenie Parlamentu Europejskiego i Rady (UE) 2020/852 poprzez ustanowienie technicznych kryteriów kwalifikacji służących określeniu warunków, na jakich dana działalność gospodarcza kwalifikuje się jako wnosząca istotny wkład w łagodzenie zmian klimatu lub w adaptację do zmian klimatu, a także określeniu, czy działalność gospodarcza, która może zostać objęta wsparciem nie wyrządza znaczących szkód względem żadnego z pozostałych celów środowiskowych.

Tabela 3 Analiza inwestycji/części inwestycji wspieranych w ramach A.1.4.1., A2.4.1., B3.1.1. i B3.3.1. i ich zgodności z zasadą DNSH.

L.p.	Inwestycja	Wymóg przeprowadzenia oceny zgodności z zasadą DNSH	Wyjaśnienie przyjętej oceny
Inwestycja A1.4.1			
1	Wsparcie mikro, małych i średnich przedsiębiorstw na wykonywanie działalności w zakresie przetwórstwa lub wprowadzania do obrotu produktów rolnych, rybołówstwa lub akwakultury	<u>tak</u>	Weryfikowane jest zachowanie zgodności z zasadą „niewyrządzania znaczącej szkody środowisku” na podstawie Rozporządzenia RRF oraz Wytycznych technicznych dotyczących stosowania zasady „niewyrządzania znaczącej szkody środowisku” na podstawie rozporządzenia ustanawiającego Instrument na rzecz Odbudowy i Zwiększania Odporności.
2	Wsparcie budowy i modernizacji centrów przechowalniczo-dystrybucyjnych produktów rolnych, rybołówstwa i akwakultury	<u>tak</u>	Weryfikowane jest zachowanie zgodności z zasadą „niewyrządzania znaczącej szkody środowisku” na podstawie Rozporządzenia RRF oraz Wytycznych technicznych dotyczących stosowania zasady „niewyrządzania znaczącej szkody środowisku” na podstawie rozporządzenia ustanawiającego Instrument na rzecz Odbudowy i Zwiększania Odporności.
3	Wsparcie przetwarzania i wprowadzanie do obrotu produktów rolnych, spożywczych oraz rybołówstwa i akwakultury (przetwórstwo i sprzedaż z gospodarstwa rolnego)	<u>tak</u>	Weryfikowane jest zachowanie zgodności z zasadą „niewyrządzania znaczącej szkody środowisku” na podstawie Rozporządzenia RRF oraz Wytycznych technicznych dotyczących stosowania zasady „niewyrządzania znaczącej szkody środowisku” na podstawie rozporządzenia ustanawiającego Instrument na rzecz Odbudowy i Zwiększania Odporności.
4	Wsparcie redystrybucji żywności na cele społeczne przez organizacje pożytku publicznego;	<u>tak</u>	Weryfikowane jest zachowanie zgodności z zasadą „niewyrządzania znaczącej szkody środowisku” na podstawie Rozporządzenia RRF oraz Wytycznych technicznych dotyczących stosowania zasady „niewyrządzania znaczącej szkody środowisku” na podstawie rozporządzenia

			ustanawiającego Instrument na rzecz Odbudowy i Zwiększania Odporności.
5	Wsparcie inwestycji w gospodarstwach rolnych w zakresie rolnictwa 4.0	<u>tak</u>	Weryfikowane jest zachowanie zgodności z zasadą „niewyrządzenia znaczącej szkody środowisku” na podstawie Rozporządzenia RRF oraz Wytycznych technicznych dotyczących stosowania zasady „niewyrządzenia znaczącej szkody środowisku” na podstawie rozporządzenia ustanawiającego Instrument na rzecz Odbudowy i Zwiększania Odporności.
6	Wymiana pokryć dachowych z materiałów szkodliwych dla zdrowia lub środowiska w gospodarstwach rolnych	<u>tak</u>	Kryterium uważa się za spełnione, jeśli wnioskodawca: - we wniosku oświadczył: „Świadomy jestem, że w wyniku wymiany pokrycia dachu wykonanego z wykorzystaniem wyrobów zawierających azbest powstanie odpad niebezpieczny klasyfikowany, zgodnie z Rozporządzeniem Ministra Klimatu z dnia 2 stycznia 2020 r. w sprawie katalogu odpadów (Dz. U. z 2020 r. poz. 10), pod kodem 17 06 05, który należy zagospodarować zgodnie z przepisami o odpadach (Dz. U. z 2022 r. poz. 699 z późn. zm.).”
7	Wymiana słupów nośnych impregnowanych kreozotem na plantacjach chmielu	<u>tak</u>	Kryterium uważa się za spełnione jeśli wnioskodawca do wniosku dołączył następujące oświadczenie „Jestem świadomy, że w wyniku wymiany słupów na plantacjach chmielu impregnowanych kreozotem powstanie odpad klasyfikowany pod kodem 17 02 04*, który należy zagospodarować zgodnie z przepisami o odpadach, oraz zobowiązuję się do przedstawienia Agencji, nie później niż w dniu złożenia wniosku o płatność końcową, planu procesu bioremediacji, czyli planu oczyszczania gruntu po wymienionych słupach impregnowanych kreozotem na plantacji chmielu.”
Inwestycja A2.4.1			
8	Wsparcie inwestycji rozbudowy publicznego zaplecza analityczno-laboratoryjnego w sektorze rolno-spożywczym	<u>tak</u>	Weryfikowane jest zachowanie zgodności z zasadą „niewyrządzenia znaczącej szkody środowisku” na podstawie Rozporządzenia RRF oraz Wytycznych technicznych dotyczących stosowania zasady „niewyrządzenia znaczącej szkody środowisku” na podstawie rozporządzenia ustanawiającego Instrument na rzecz Odbudowy i Zwiększania Odporności.
9	Wsparcie infrastruktury analityczno- laboratoryjnej GIJHARS	<u>tak</u>	Weryfikowane jest zachowanie zgodności z zasadą „niewyrządzenia znaczącej szkody środowisku” na podstawie Rozporządzenia RRF oraz Wytycznych technicznych dotyczących stosowania zasady „niewyrządzenia znaczącej szkody środowisku” na podstawie rozporządzenia ustanawiającego Instrument na rzecz Odbudowy i Zwiększania Odporności.

10	Wsparcie inwestycji rozbudowy publicznego zaplecza analityczno-laboratoryjnego w sektorze hodowli roślin	<u>tak</u>	Weryfikowane jest zachowanie zgodności z zasadą „niewyrządzenia znaczącej szkody środowisku” na podstawie Rozporządzenia RRF oraz Wytycznych technicznych dotyczących stosowania zasady „niewyrządzenia znaczącej szkody środowisku” na podstawie rozporządzenia ustanawiającego Instrument na rzecz Odbudowy i Zwiększania Odporności.
11	Centrum zrównoważonego rolnictwa obszarów górskich i podgórszych	<u>tak</u>	Weryfikowane jest zachowanie zgodności z zasadą „niewyrządzenia znaczącej szkody środowisku” na podstawie Rozporządzenia RRF oraz Wytycznych technicznych dotyczących stosowania zasady „niewyrządzenia znaczącej szkody środowisku” na podstawie rozporządzenia ustanawiającego Instrument na rzecz Odbudowy i Zwiększania Odporności.
Inwestycja B3.1.1.			
12	Inwestycje w zrównoważoną gospodarkę wodno-ściekową na terenach wiejskich	<u>tak</u>	Wymagane jest respektowanie zasady równości szans i niedyskryminacji poprzez uwzględnienie uniwersalnego projektowania i racjonalnych usprawnień zapewniających dostępność oraz możliwości korzystania ze wspieranej infrastruktury osobom z niepełnosprawnościami, w szczególności poprzez zastosowanie Standardów dostępności dla polityki spójności na lata 2021-2027.
Inwestycja B3.3.1.			
13	Inwestycje w zwiększanie potencjału zrównoważonej gospodarki wodnej na obszarach wiejskich	<u>tak</u>	Wymagane jest respektowanie zasady równości szans i niedyskryminacji poprzez uwzględnienie uniwersalnego projektowania i racjonalnych usprawnień zapewniających dostępność oraz możliwości korzystania ze wspieranej infrastruktury osobom z niepełnosprawnościami, w szczególności poprzez zastosowanie Standardów dostępności dla polityki spójności na lata 2021-2027.

6. Sporządzenie listy dokumentów/ oświadczeń/ zaświadczeń lub dokumentów/ dowodów, jakich można oczekiwać od ostatecznych odbiorców wsparcia w ramach inwestycji A1.4.1. - jako potwierdzenia zgodności wspieranego przedsięwzięcia z zasadą DNSH;

Do grupy dokumentów/ oświadczeń/ zaświadczeń lub dokumentów/ dowodów, których można oczekiwać od ostatecznych odbiorców wsparcia w ramach inwestycji A1.4.1 jako potwierdzenia zgodności wspieranego przedsięwzięcia z zasadą DNSH „niewyrządzenia znaczącej szkody” należy zaliczyć:

1.1 dla działania Wymiana słupów nośnych impregnowanych kreozotem na plantacjach chmielu

1.1.1 oświadczenie plantatora, że jest świadomy, iż w wyniku wymiany słupów na plantacjach chmielu impregnowanych kreozotem powstanie odpad klasyfikowany pod kodem 17 02 04*, który należy zagospodarować zgodnie z przepisami o odpadach,

1.1.2 zobowiązanie plantatora do przedstawienia planu procesu bioremediacji gleby, czyli planu oczyszczania i zadarnienia miejsc po wymienionych drewnianych słupach impregnowanych kreozotem na plantacji chmielu,

1.2 dla działania Wsparcie na wymianę pokryć dachowych z materiałów szkodliwych dla zdrowia lub środowiska w gospodarstwach rolnych,

1. oświadczenia we wniosku o objęcie wsparciem że jest świadomy, że w wyniku wymiany pokrycia dachu wykonanego z wykorzystaniem wyrobów zawierających azbest powstanie odpad niebezpieczny klasyfikowany, zgodnie z Rozporządzeniem Ministra Klimatu z dnia 2 stycznia 2020 r. w sprawie katalogu odpadów (Dz. U. z 2020 r. poz. 10), pod kodem 17 06 05, który należy zagospodarować zgodnie z przepisami o odpadach (Dz. U. z 2022 r. poz. 699 z późn. zm.).”,

2. dołączenia do wniosku o objęcie wsparciem: kopii pisemnego zgłoszenia do urzędu gminy odpadów zawierających azbest planowanych do powstania w wyniku realizacji przedsięwzięcia celem ich odbioru i utylizacji.

7. Określenie niezbędnych elementów „planu procesu bioremediacji gleby po usunięciu z plantacji chmielu słupów nośnych impregnowanych kreozotem” w ramach inwestycji A1.4.1. KPO;

Plan procesu bioremediacji, czyli oczyszczania gruntu po wymienionych słupach impregnowanych kreozotem na plantacji chmielu, o którym mowa w Regulaminie wyboru przedsięwzięć do objęcia wsparciem w ramach Krajowego Planu Odbudowy i Zwiększenia Odporności dla działania Wymiana słupów impregnowanych kreozotem na plantacjach chmielu.

Czym jest olej kreozotowy?

Olej kreozotowy jest to oleista ciecz o charakterystycznym zapachu służąca do impregnacji drewna (nasycania) chroniąca drewno przed rozkładem przez grzyby i owady oraz czynnikami atmosferycznymi. Olej kreozotowy powstaje z destylacji smoły koksowniczej. Wykorzystywany jest wyłącznie do nasycania podkładów kolejowych, słupów trakcyjnych i telekomunikacyjnych, jedynie pod pewnymi warunkami. Występują dwa rodzaje olejów kreozotowych B i C.

W skład oleju kreozotowego wchodzi jego frakcja antracenowa, a także tzw. olej płuczkowy i fenol ekstrahowany wodą. Olej kreozotowy zawiera mieszaninę wielopierścieniowych węglowodorów aromatycznych (WWA), w tym m.in. fenantrenu, naftalenu, acenaftenu, fluorantenu, pirenu, fluorenu, benzo(a) pirenu i antracenu).

Z uwagi na swoje właściwości toksyczne olej kreozotowy powoduje lub może powodować

szereg negatywnych skutków dla zdrowia ludzi i/lub środowiska, ze szczególnym uwzględnieniem działania drażniącego na skórę, oczy, podrażnienia dróg oddechowych, rakotwórczości, wpływu na potomstwo, a także działania toksycznego na organizmy wodne.

Kreozot został sklasyfikowany jako substancja rakotwórcza kategorii 1B zgodnie z rozporządzeniem Parlamentu Europejskiego i Rady (WE) nr 1272/2008 i spełnia kryteria pozwalające uznać go za substancję trwałą, wykazującą zdolność do bioakumulacji i toksyczną oraz substancję bardzo trwałą i wykazującą bardzo dużą zdolność do bioakumulacji.

Co to jest bioremediacja i w jakim przypadku konieczne jest zastosowanie planu procesu bioremediacji gleb po wymianie słupów impregnowanych kreozotem na plantacji chmielu?

Metodą stosowaną do oczyszczania gleb i zadarnienia miejsc po usunięciu słupów impregnowanych kreozotem na plantacjach chmielu jest bioremediacja/fitoremediacja - metoda biologiczna z wykorzystaniem wieloletnich traw, których korzenie aktywują wzrost liczebności bakterii uczestniczących w procesach rozkładu WWA, a pokrycie gleby darnią w miejscach po wymianie słupów impregnowanych kreozotem zapobiega rozprzestrzenianiu się WWA w środowisku.

Jeżeli składniki oleju kreozotowego zostały potencjalnie uwolnione do gleby w pobliżu miejsc zamontowania słupów, które były nim zaimpregnowane to:

- oczyszczanie gleby jest konieczne na plantacji chmielu jeżeli plantator nie zlecił wykonania oznaczeń zawartości WWA w miejscach po wymianie słupów impregnowanych kreozotem – wariant 1
- oczyszczenie gleby nie jest konieczne jeżeli zanieczyszczenie WWA w miejscach po wymianie słupów impregnowanych kreozotem na plantacji chmielu wykazane na podstawie badań laboratoryjnych zawartości tych związków jest poniżej dopuszczalnych poziomów wskazanych w Rozporządzeniu Ministra Środowiska z dnia 1 września 2016 r. w sprawie sposobu prowadzenia oceny zanieczyszczenia powierzchni ziemi (Dz.U. 2016 poz. 1395) – wariant 2,
- oczyszczenie gleby jest konieczne jeżeli zanieczyszczenie WWA w miejscach po wymianie słupów impregnowanych kreozotem na plantacji chmielu wykazane na podstawie badań laboratoryjnych zawartości tych związków jest powyżej dopuszczalnych poziomów wskazanych w Rozporządzeniu Ministra Środowiska z dnia 1 września 2016 r. w sprawie sposobu prowadzenia oceny zanieczyszczenia powierzchni ziemi (Dz.U. 2016 poz. 1395) – wariant 2,
- w przypadku obu wariantów okres trwania procesu bioremediacji ustala się na nie krócej niż 4 lata.

Plan procesu bioremediacji, czyli plan oczyszczania gleb w miejscach po wymienionych słupach impregnowanych kreozotem na plantacji chmielu – schemat postępowania dla plantatora

I. WARIANT 1

1. Oznaczenie przez plantatora miejsc na plantacji chmielu, z których usunięto słupy drewniane impregnowane kreozotem.
2. Przeprowadzenie procesu bioremediacji gleby w miejscach po wymianie słupów
 - 2.1 Bioremediację należy zastosować zarówno przy posadzeniu nowych słupów w miejscach po starych drewnianych słupach impregnowanych kreozotem oraz w miejscach po starych słupach jeżeli nowe słupy zostały posadzone w innych miejscach.
 - 2.2 Powierzchnię plantacji, którą należy objąć procesem bioremediacji wyznacza się w pasie, w którym były zdemontowane słupy impregnowane kreozotem, w tym:
 - 2.2.1 W promieniu o długości 0,5 m od nowego słupa - w miejscach po usunięciu starych słupów, jeśli nowe słupy zostały posadzone w tych samych miejscach co stare słupy.
 - 2.2.2 na powierzchni nie mniejszej niż 1 m² - po posadzeniu nowych słupów na plantacji chmielu w innych miejscach, niż stare słupy.
 - 2.3 W miejscach wokół nowych słupów posadowionych w miejscach starych słupów lub w miejscach po usunięciu drewnianych słupów impregnowanych kreozotem należy posiać mieszkankę traw wieloletnich i zadarnienie utrzymywać w dobrej kondycji w trakcie całego okresu trwania procesu bioremediacji, tj. co najmniej przez 4 lata.

II. WARIANT 2

1. Oznaczenie przez plantatora miejsc na plantacji chmielu, z których usunięto słupy drewniane impregnowane kreozotem.
2. Po usunięciu słupów plantator zleca przeprowadzenie pobierania próbek glebowych i badań zawartości WWA w glebie i ziemi, laboratorium posiadającemu akredytację na ich wykonanie.
3. Przeprowadzenie badań WWA na plantacjach chmielu przez akredytowane laboratorium odbywa się zgodnie z przepisami Rozporządzenia Ministra Środowiska z dnia 1 września 2016 r. w sprawie sposobu prowadzenia oceny zanieczyszczenia powierzchni ziemi w następujący sposób:
 - 3.1 Na plantacjach chmielu o powierzchni do 0,5 ha ustala się jedną sekcję, natomiast na plantacjach o powierzchni od 0,5 ha do 5 ha ustala się trzy sekcje, z których w miejscach po demontażu słupów impregnowanych kreozotem pobierane są próbki do badań zawartości WWA w glebie i ziemi oraz wodoprzepuszczalności gruntów.
 - 3.2 Do oznaczeń WWA w glebie i ziemi z głębokości 0-0,25 m ppt, z każdej wyznaczonej sekcji należy pobrać odpowiednio 1 lub 3 próbki zmieszane składające się z 15 próbek pojedynczych.
 - 3.3 Dla warstwy poniżej 0,25 cm należy pobrać 1 lub 3 próbki zmieszane składające się

z 15 próbek pojedynczych do oznaczeń WWA w glebie i ziemi oraz próbki do oznaczeń wodoprzepuszczalności gruntów.

3.6 Sprawozdanie z badań i zestawienie wyników badań zawartości WWA w glebie i ziemi oraz wodoprzepuszczalności gruntów stanowi dla plantatora podstawę do ubiegania się o uzyskanie decyzji RDOŚ o odstąpieniu od remediacji dla całej plantacji lub jej części.

4. Przekazanie przez plantatora kopii wyników badań zawartości WWA do RDOŚ

5. Decyzja Regionalnego Dyrektora Ochrony Środowiska - RDOŚ:

5.1 o odstąpieniu od remediacji w przypadku stwierdzenia wartości WWA w glebie i ziemi poniżej zawartości dopuszczalnej, o której mowa w Rozporządzeniu Ministra Środowiska z dnia 1 września 2016 r. w sprawie sposobu prowadzenia oceny zanieczyszczenia powierzchni ziemi (Dz. U. poz. 1395),

5.2 ustalająca plan remediacji na plantacji lub jej części w przypadku stwierdzenia wartości WWA w glebie i ziemi powyżej zawartości dopuszczalnej, o której mowa w Rozporządzeniu Ministra Środowiska z dnia 1 września 2016 r. w sprawie sposobu prowadzenia oceny zanieczyszczenia powierzchni ziemi (Dz. U. poz. 1395):

6. W przypadku, gdy na całej plantacji lub jej części zawartość WWA przekracza poziomy dopuszczalne dla tych związków podane w Rozporządzeniu Ministra Środowiska z dnia 1 września 2016 r. w sprawie sposobu prowadzenia oceny zanieczyszczenia powierzchni ziemi (Dz. U. poz. 1395):

6.1 Plantator składa wnioski do RDOŚ o ustalenie planu bioremediacji, dla historycznego zanieczyszczenia gleby i ziemi określający:

6.1.1 teren wymagający przeprowadzenia bioremediacji, poprzez wskazanie adresu i numerów działek ewidencyjnych oraz jego powierzchni;

6.1.2 nazwy substancji powodujących ryzyko oraz ich zawartości w glebie i w ziemi, z uwagi, na które przeprowadzona będzie bioremediacja;

6.1.3 sposób przeprowadzenia bioremediacji, o którym mowa w pkt 7 wariant 2, z zastrzeżeniem pkt 6.3;

6.1.4 termin rozpoczęcia i zakończenia bioremediacji;

6.1.5 sposób potwierdzenia przeprowadzenia bioremediacji;

6.1.6 termin przedłożenia dokumentacji z jej przeprowadzenia, w tym wyników badań zanieczyszczenia gleby i ziemi wykonanych po zakończeniu bioremediacji przez laboratorium posiadające akredytację na wykonanie tych badań.

6.2 Po usunięciu słupów impregnowanych kreozotem ustala się na plantacjach chmielu lub ich częściach bioremediację z wykorzystaniem mieszanki wieloletnich traw jako roślin wspomagających naturalne procesy mikrobiologicznego rozkładu WWA.

6.3 Plantator może zaproponować w projekcie planu bioremediacji inne biologiczne metody in situ bioremediacji gleb pozostałych po demontażu słupów impregnowanych kreozotem.

7. Sposób przeprowadzenia bioremediacji przez plantatora:

7.1 Bioremediację należy stosować przy posadowieniu nowych słupów w miejscach

po usunięciu starych drewnianych słupów impregnowanych kreozotem oraz w miejscach po starych słupach jeżeli nowe słupy zostały posadzone w innych miejscach na plantacji chmielu.

7.2 Powierzchnię plantacji lub jej części, którą należy objąć procesem bioremediacji wyznacza się w pasie, w którym były zdemontowane słupy impregnowane kreozotem, w tym:

7.2.1 W promieniu o długości 0,5 m od nowego słupa - w miejscach po usunięciu starych słupów, jeśli nowe słupy zostały posadzone w tych samych miejscach co stare słupy.

7.2.2 Na powierzchni nie mniejszej niż 1 m² - po posadzeniu nowych słupów w innych miejscach na plantacji chmielu, niż stare słupy.

7.3) Miejsca wokół słupów posadowionych w miejscach starych słupów lub w miejscach po usunięciu starych słupów, w których będzie przebiegał proces bioremediacji należy oznaczyć,

7.4) W miejscach wokół nowych słupów posadowionych w miejscach starych słupów lub w miejscach po usunięciu słupów należy posiać mieszankę wieloletnich traw i zadarnienie utrzymywać w dobrej kondycji w trakcie trwania procesu bioremediacji, tj. co najmniej przez 4 lata.

8. Po zakończeniu procesu bioremediacji gleb:

8.1) Plantator zleca pobieranie próbek glebowych oraz wykonanie badań zawartości WWA laboratorium posiadającemu akredytację na ich wykonanie,

8.2) Plantator przekazuje wyniki badań do RDOŚ,

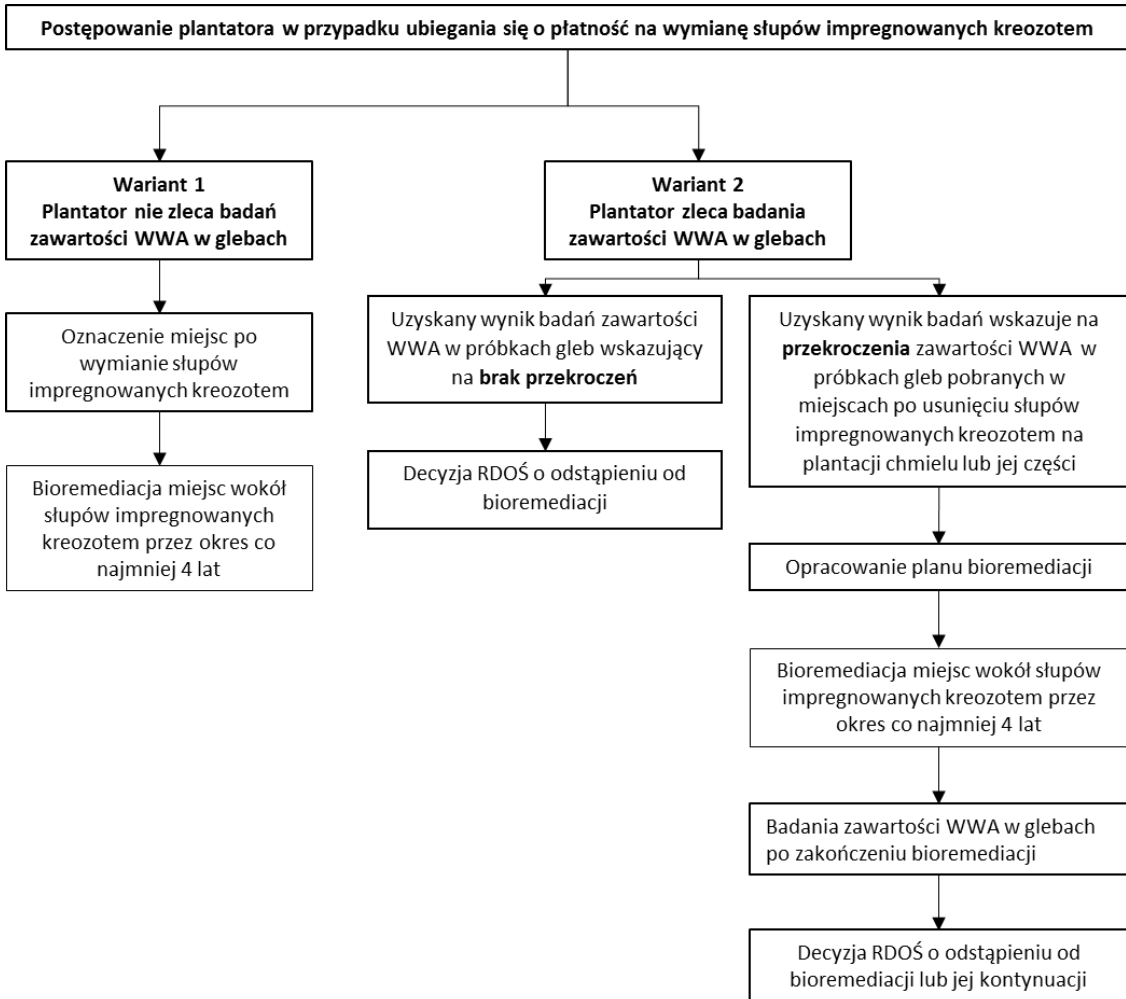
8.3) Uzyskanie decyzji RDOŚ o uznaniu bioremediacji za zakończoną.

8.4) W przypadku decyzji RDOŚ o konieczności kontynuowania procesu bioremediacji stosuje się zapisy pkt 7.

Akty prawne zastosowane w regulaminie:

- Ustawa z dnia 27 kwietnia 2001 r. Prawo ochrony środowiska (t.j. Dz. U. z 2021 r. poz. 1973 z późn. zm.).
- Rozporządzenie Ministra Środowiska z dnia 1 września 2016 r. w sprawie sposobu prowadzenia oceny zanieczyszczenia powierzchni ziemi (Dz. U. poz. 1395).
- Ustawa z dnia 13 kwietnia 2007 r. o zapobieganiu szkodom w środowisku i ich naprawie (t.j. Dz. U. z 2020 r. poz. 2187).

Schemat postępowania plantatora w przypadku ubiegania się o płatność na wymianę słupów impregnowanych kreozotem – wariant 1 i wariant 2



8. Określenie listy rodzajów przedsięwzięć, wspieranych w ramach inwestycji A.1.4.1.,A2.4.1., B3.1.1. i B3.3.1., które wymagają przeprowadzenia oceny oddziaływania na środowisko;

Głównym zadaniem oceny oddziaływania na środowisko jest analiza czy planowane przedsięwzięcie związane z budową nowych obiektów czy rozbudową obiektów już istniejących będzie oddziaływać na powietrze, wodę i glebę lub na formy ochrony przyrody oraz ustalenie sposobów, które spowodują zapobieganie, ograniczanie lub zminimalizowanie skutków realizacji przedsięwzięcia.

Tabela 4 przedstawia analizę inwestycji/części inwestycji wspieranych w ramach A.1.4.1.,A2.4.1., B3.1.1. i B3.3.1., i ich oddziaływania na środowisko z uwzględnieniem katalogu przedsięwzięć wymienionych w rozporządzeniu Rady Ministrów z dnia 10 września 2019 r. w sprawie przedsięwzięć mogących znacząco oddziaływać na środowisko (Dz.U. 2019 poz. 1839).

Tabela 4 Analiza inwestycji/części inwestycji wspieranych w ramach A.1.4.1.,A2.4.1., B3.1.1. i B3.3.1. i ich oddziaływania na środowisko.

L.p.	Inwestycja	Wymóg przeprowadzenia oceny zgodności z zasada DNSH	Wyjaśnienie przyjętej oceny
Inwestycja A1.4.1			
1	Wsparcie mikro, małych i średnich przedsiębiorstw na wykonywanie działalności w zakresie przetwórstwa lub wprowadzania do obrotu produktów rolnych, rybołówstwa lub akwakultury	<u>nie</u>	Obiekty, które mogą powstać w ramach tych inwestycji nie są wymienione w katalogu przedsięwzięć mogących znacząco oddziaływać na środowisko.
2	Wsparcie budowy i modernizacji centrów przechowalniczo-dystrybucyjnych produktów rolnych, rybołówstwa i akwakultury	<u>nie</u>	Obiekty, które mogą powstać w ramach tych inwestycji nie są wymienione w katalogu przedsięwzięć mogących
3	Wsparcie przetwarzania i wprowadzanie do obrotu produktów rolnych, spożywczych oraz rybołówstwa i akwakultury (przetwórstwo i sprzedaż z gospodarstwa rolnego)	<u>nie</u>	Obiekty, które mogą powstać w ramach tych inwestycji nie są wymienione w katalogu przedsięwzięć mogących znacząco oddziaływać na środowisko.
4	Wsparcie redystrybucji żywności na cele społeczne przez organizacje pożytku publicznego;	<u>nie</u>	Obiekty, które mogą powstać w ramach tych inwestycji nie są wymienione w katalogu przedsięwzięć mogących znacząco oddziaływać na środowisko.
5	Wsparcie inwestycji w gospodarstwach rolnych w zakresie rolnictwa 4.0	<u>nie</u>	Obiekty, które mogą powstać w ramach tych inwestycji nie są wymienione w katalogu przedsięwzięć mogących znacząco oddziaływać na środowisko.
6	Wymiana pokryć dachowych z materiałów szkodliwych dla zdrowia lub środowiska w gospodarstwach rolnych	<u>nie</u>	Inwestycja nie wymieniona katalogu przedsięwzięć mogących znacząco oddziaływać na środowisko.

7	Wymiana słupów nośnych impregnowanych kreozotem na plantacjach chmielu	<u>nie</u>	Inwestycja nie wymieniona katalogu przedsięwzięć mogących znacząco oddziaływać na środowisko.
Inwestycja A2.4.1			
8	Wsparcie inwestycji rozbudowy publicznego zaplecza analityczno-laboratoryjnego w sektorze rolno-spożywczym	<u>nie</u>	Obiekty, które mogą powstać w ramach tych inwestycji nie są wymienione w katalogu przedsięwzięć mogących znacząco oddziaływać na środowisko.
9	Wsparcie infrastruktury analityczno- laboratoryjnej GIJHARS	<u>nie</u>	Obiekty, które mogą powstać w ramach tych inwestycji nie są wymienione w katalogu przedsięwzięć mogących znacząco oddziaływać na środowisko.
10	Wsparcie inwestycji rozbudowy publicznego zaplecza analityczno-laboratoryjnego w sektorze hodowli roślin	<u>nie</u>	Obiekty, które mogą powstać w ramach tych inwestycji nie są wymienione w katalogu przedsięwzięć mogących znacząco oddziaływać na środowisko.
11	Centrum zrównoważonego rolnictwa obszarów górskich i podgórszych	<u>nie</u>	Obiekty, które mogą powstać w ramach tych inwestycji nie są wymienione w katalogu przedsięwzięć mogących znacząco oddziaływać na środowisko.
Inwestycja B3.1.1.			
12	Inwestycje w zrównoważoną gospodarkę wodno-ściekową na terenach wiejskich	<u>nie</u>	Obiekty, które mogą powstać w ramach tych inwestycji nie są wymienione w katalogu przedsięwzięć mogących znacząco oddziaływać na środowisko.
Inwestycja B3.3.1.			
13	Inwestycje w zwiększanie potencjału zrównoważonej gospodarki wodnej na obszarach wiejskich	<u>nie</u>	Obiekty, które mogą powstać w ramach tych inwestycji nie są wymienione w katalogu przedsięwzięć mogących znacząco oddziaływać na środowisko.

9. Określenie listy rodzajów przedsięwzięć inwestycji/ części inwestycji A.1.4.1., A2.4.1.,B3.1.1. i B3.3.1., które ex-ante spełniają zasadę zrównoważonego rozwoju wraz z uzasadnieniem, a dla pozostałych przedsięwzięć określenie sposobu/sposobów weryfikacji przedsięwzięć pod kątem spełniania zasady zrównoważonego rozwoju, (jakich dowodów oczekiwać od ostatecznego odbiorcy wsparcia/ kiedy ocena może opierać wyłącznie na wyjaśnieniu ostatecznego odbiorcy wsparcia);

Zasada zrównoważonego rozwoju oznacza, że rozwój społeczny i gospodarczy nie może pozostawać w konflikcie z interesami ochrony środowiska i ładu przestrzennego, dlatego wszystkie projektowane działania muszą uwzględniać potrzeby przyszłych pokoleń. Inwestycje/ części inwestycji A.1.4.1., A2.4.1.,B3.1.1. i B3.3.1. nie mogą naruszać równowagi przyrodniczej i przestrzennej. Działania te muszą być realizowane z uwzględnieniem potrzeb zachowania różnorodności biologicznej, zrównoważonego podejścia do użytkowania zasobów przyrody, przywrócenia i utrwalenia ładu przestrzennego oraz wymogów ochrony obszarów cennych przyrodniczo, w tym ich integralności i spójności.

Wszystkie inwestycje / części inwestycji A.1.4.1., A2.4.1.,B3.1.1. i B3.3.1 muszą spełniać ex ante zasadę zrównoważonego rozwoju ponieważ zasada ta jest wśród kryteriów horyzontalnych obowiązujących w KPO.

Zgodność z zasadą zrównoważonego rozwoju – racjonalne wykorzystanie zasobów naturalnych jest wymieniona wśród horyzontalnych kryteriów wyboru przedsięwzięć i jego spełnienie jest konieczne do uzyskania wsparcia. Na etapie oceny wniosków sprawdzane jest czy przedsięwzięcie obejmuje finansowanie działań minimalizujących oddziaływanie działalności człowieka na środowisko. Dla części inwestycji A.1.4.1., A2.4.1., B3.1.1. i B3.3.1 kryterium uważa się za spełnione lub można uznać za spełnione w przypadku inwestycji, dla których nie ma jeszcze Regulaminów (Tab. 5) jeżeli wnioskodawca oświadczy we wniosku, że podejmuje się działań ukierunkowanych na:

- racjonalne gospodarowanie zasobami;
- ograniczenie presji na środowisko;
- uwzględnianie efektów środowiskowych w zarządzaniu;
- podnoszenie świadomości ekologicznej społeczeństwa

W przypadku inwestycji, które prowadzą do powstania odpadów niebezpiecznych zawartych w Rozporządzeniu Ministra Klimatu z dnia 2 stycznia 2020 r. w sprawie katalogu odpadów (Dz. U. z 2020 r. poz. 10), które należy zagospodarować zgodnie z przepisami o odpadach (Dz. U. z 2022 r. poz. 699 z późn. zm.), wymagane dołączenie do wniosku kopii ostatecznych pozwoleń. W przypadku inwestycji Wymiana pokryć dachowych z materiałów szkodliwych dla zdrowia lub środowiska w gospodarstwach rolnych wymagana jest kopia innych pozwoleń (np. na budowę), zezwoleń lub innych decyzji, a także innych dokumentów potwierdzających spełnienie warunków realizacji przedsięwzięcia, w tym np. charakterystyki energetycznej budynku lub jego części – w przypadku, gdy ich uzyskanie jest wymagane na podstawie odrębnych przepisów mających zastosowanie do realizacji przedsięwzięcia. Dla inwestycji Wymiana słupów nośnych impregnowanych kreozotem na plantacjach chmielu zgodność z zasadą zrównoważonego rozwoju uważa się za spełnione jeżeli wnioskodawca oświadczył we wniosku, że wymianę słupów impregnowanych kreozotem przeprowadzi poza okresem wegetacyjnym dla chmielu (Tab. 5).

Zgodność z zasadą zrównoważonego rozwoju jest weryfikowana przez ARiMR na podstawie oświadczenia wnioskodawcy.

Tabela 5 Wykaz przedsięwzięć możliwych do objęcia wsparciem w ramach inwestycji/ części inwestycji A1.4.1. i A2.4.1., B3.1.1., B3.3.1. oraz ocena ich zgodności z zasadą zrównoważonego rozwoju.

L.p.	Inwestycja	Wymóg przeprowadzenia oceny zgodności z zasadą DNSH	Wyjaśnienie przyjętej oceny
Inwestycja A1.4.1			
1	Wsparcie mikro, małych i średnich przedsiębiorstw na wykonywanie działalności w zakresie przetwórstwa lub wprowadzania do obrotu produktów rolnych, rybołówstwa lub akwakultury	<u>tak</u>	Kryterium uważa się za spełnione jeżeli wnioskodawca oświadczy, że będzie respektować przyjętą zasadę poprzez podjęciu działań ukierunkowanych na: - racjonalne gospodarowanie zasobami; - ograniczenie presji na środowisko; - uwzględnianie efektów środowiskowych w zarządzaniu; - podnoszenie świadomości ekologicznej społeczeństwa
2	Wsparcie budowy i modernizacji centrów przechowalniczo-	<u>tak</u>	Kryterium można uznać za spełnione jeżeli wnioskodawca oświadczy, że będzie

	dystrybucyjnych produktów rolnych, rybołówstwa i akwakultury		respektować przyjętą zasadę poprzez podjęciu działań ukierunkowanych na: <ul style="list-style-type: none"> - racjonalne gospodarowanie zasobami; - ograniczenie presji na środowisko; - uwzględnianie efektów środowiskowych w zarządzaniu; - podnoszenie świadomości ekologicznej społeczeństwa
3	Wsparcie przetwarzania i wprowadzanie do obrotu produktów rolnych, spożywczych oraz rybołówstwa i akwakultury (przetwórstwo i sprzedaż z gospodarstwa rolnego)	<u>tak</u>	Kryterium uważa się za spełnione jeżeli wnioskodawca oświadczy, że będzie respektować przyjętą zasadę poprzez podjęciu działań ukierunkowanych na: <ul style="list-style-type: none"> - racjonalne gospodarowanie zasobami; - ograniczenie presji na środowisko; - uwzględnianie efektów środowiskowych w zarządzaniu; - podnoszenie świadomości ekologicznej społeczeństwa
4	Wsparcie redystrybucji żywności na cele społeczne przez organizacje pożytku publicznego;	<u>tak</u>	Kryterium można uznać za spełnione jeżeli wnioskodawca oświadczy, że będzie respektować przyjętą zasadę poprzez podjęciu działań ukierunkowanych na: <ul style="list-style-type: none"> - racjonalne gospodarowanie zasobami; - ograniczenie presji na środowisko; - uwzględnianie efektów środowiskowych w zarządzaniu; - podnoszenie świadomości ekologicznej społeczeństwa
5	Wsparcie inwestycji w gospodarstwach rolnych w zakresie rolnictwa 4.0	<u>tak</u>	Kryterium można uznać za spełnione jeżeli wnioskodawca oświadczy, że będzie respektować przyjętą zasadę poprzez podjęciu działań ukierunkowanych na: <ul style="list-style-type: none"> - racjonalne gospodarowanie zasobami; - ograniczenie presji na środowisko; - uwzględnianie efektów środowiskowych w zarządzaniu; - podnoszenie świadomości ekologicznej społeczeństwa
6	Wymiana pokryć dachowych z materiałów szkodliwych dla zdrowia lub środowiska w gospodarstwach rolnych	<u>tak</u>	Kryterium uważa się za spełnione, jeżeli wnioskodawca do wniosku dołączy kopię ostatecznych pozwoleń (np. na budowę), zezwoleń lub innych decyzji, a także innych dokumentów potwierdzających spełnienie warunków realizacji przedsięwzięcia, w tym np. charakterystyki energetycznej budynku lub jego części – w przypadku, gdy ich uzyskanie jest wymagane na podstawie odrębnych przepisów mających zastosowanie do realizacji przedsięwzięcia.
7	Wymiana słupów nośnych impregnowanych kreozotem na plantacjach chmielu	<u>tak</u>	Kryterium uważa się za spełnione jeżeli wnioskodawca oświadczył we wniosku, że wymianę słupów impregnowanych kreozotem przeprowadzi poza okresem wegetacyjnym dla chmielu.
Inwestycja A2.4.1			
8	Wsparcie inwestycji rozbudowy publicznego zaplecza analityczno-laboratoryjnego w sektorze rolno-spożywczym	<u>tak</u>	Kryterium można uznać za spełnione jeżeli wnioskodawca oświadczy, że będzie respektować przyjętą zasadę poprzez podjęciu działań ukierunkowanych na:

			<ul style="list-style-type: none"> - racjonalne gospodarowanie zasobami; - ograniczenie presji na środowisko; - uwzględnianie efektów środowiskowych w zarządzaniu; - podnoszenie świadomości ekologicznej społeczeństwa
9	Wsparcie infrastruktury analityczno-laboratoryjnej GIJHARS	<u>tak</u>	<p>Kryterium można uznać za spełnione jeżeli wnioskodawca oświadczy, że będzie respektować przyjętą zasadę poprzez podjęciu działań ukierunkowanych na:</p> <ul style="list-style-type: none"> - racjonalne gospodarowanie zasobami; - ograniczenie presji na środowisko; - uwzględnianie efektów środowiskowych w zarządzaniu; - podnoszenie świadomości ekologicznej społeczeństwa
10	Wsparcie inwestycji rozbudowy publicznego zaplecza analityczno-laboratoryjnego w sektorze hodowli roślin	<u>tak</u>	<p>Kryterium można uznać za spełnione jeżeli wnioskodawca oświadczy, że będzie respektować przyjętą zasadę poprzez podjęciu działań ukierunkowanych na:</p> <ul style="list-style-type: none"> - racjonalne gospodarowanie zasobami; - ograniczenie presji na środowisko; - uwzględnianie efektów środowiskowych w zarządzaniu; - podnoszenie świadomości ekologicznej społeczeństwa
11	Centrum zrównoważonego rolnictwa obszarów górskich i podgórszych	<u>tak</u>	<p>Kryterium można uznać za spełnione jeżeli wnioskodawca oświadczy, że będzie respektować przyjętą zasadę poprzez podjęciu działań ukierunkowanych na:</p> <ul style="list-style-type: none"> - racjonalne gospodarowanie zasobami; - ograniczenie presji na środowisko; - uwzględnianie efektów środowiskowych w zarządzaniu; - podnoszenie świadomości ekologicznej społeczeństwa
Inwestycja B3.1.1.			
12	Inwestycje w zrównoważoną gospodarkę wodno-ściekową na terenach wiejskich	<u>tak</u>	<p>Kryterium można uznać za spełnione jeżeli wnioskodawca oświadczy, że będzie respektować przyjętą zasadę poprzez podjęciu działań ukierunkowanych na:</p> <ul style="list-style-type: none"> - racjonalne gospodarowanie zasobami; - ograniczenie presji na środowisko; - uwzględnianie efektów środowiskowych w zarządzaniu; - podnoszenie świadomości ekologicznej społeczeństwa
Inwestycja B3.3.1.			
13	Inwestycje w zwiększanie potencjału zrównoważonej gospodarki wodnej na obszarach wiejskich	<u>tak</u>	<p>Kryterium można uznać za spełnione jeżeli wnioskodawca oświadczy, że będzie respektować przyjętą zasadę poprzez podjęciu działań ukierunkowanych na:</p> <ul style="list-style-type: none"> - racjonalne gospodarowanie zasobami; - ograniczenie presji na środowisko; - uwzględnianie efektów środowiskowych w zarządzaniu; - podnoszenie świadomości ekologicznej społeczeństwa

Wśród dowodów przestrzegania zasady zrównoważonego rozwoju, których należy oczekiwać od ostatecznego odbiorcy wsparcia można wskazać:

- oświadczenia, których treść wyraźnie wskazuje na wdrożenie ściśle określonych zawiązań zgodnych z zasadą zrównoważonego rozwoju,
- oświadczenia bez wskazywania na konkretne rozwiązania o ile inne przepisy prawne regulują w sposób szczegółowy przestrzeganie zasady zrównoważonego rozwoju.

10. Określenie listy rodzajów przedsięwzięć, wspieranych w ramach inwestycji/ lub ich części A.1.4.1., A2.4.1., B3.1.1. i B3.3.1., które wymagają uzyskania pozwolenia na budowę i listy rodzajów przedsięwzięć, które wymagają zgłoszenia budowy lub wykonywania innych robót budowlanych.

Podstawa prawna oceny:

- Ustawa z dnia 7 lipca 1994 r. Prawo budowlane (Dz.U.1994 Nr 89 poz. 414)
- Ustawa z dnia 20 lipca 2017 r. - Prawo wodne (Dz.U. 2017 poz. 1566).

Tabela 6 Wykaz przedsięwzięć możliwych do objęcia wsparciem w ramach inwestycji/ części inwestycji A1.4.1. i A2.4.1., B3.1.1., B3.3.1. wymagających pozwolenia na budowę.

L.p.	Inwestycja	Wyjaśnienie przyjętej oceny
Inwestycja A1.4.1.		
1.	Wsparcie mikro, małych i średnich przedsiębiorstw na wykonywanie działalności w zakresie przetwórstwa lub wprowadzania do obrotu produktów rolnych, rybołówstwa lub akwakultury	Wymagane jest pozwolenie na budowę w zakresie budowy, rozbudowy, nadbudowy, przebudowy lub remontu połączonego z modernizacją budynków Wymagane pozwolenie wodnoprawne w zakresie usług wodnych.
2.	Tworzenie centrów przechowalniczo-dystrybucyjnych produktów rolnych, rybołówstwa i akwakultury	Wymagane jest pozwolenie na budowę w zakresie budowy, rozbudowy, nadbudowy, przebudowy lub remontu połączonego z modernizacją budynków Wymagane pozwolenie wodnoprawne w zakresie usług wodnych.
3.	Wsparcie w zakresie przetwarzania i wprowadzania do obrotu produktów rolnych, spożywczych oraz rybołówstwa i akwakultury	Wymagane jest pozwolenie na budowę w zakresie budowy, rozbudowy, nadbudowy, przebudowy lub remontu połączonego z modernizacją budynków Wymagane pozwolenie wodnoprawne w zakresie usług wodnych i szczególnego korzystania z wód.
4.	Wsparcie organizacji zajmujących się redystrybucją żywności na cele społeczne	Wymagane jest pozwolenie na budowę w zakresie budowy, rozbudowy, nadbudowy, przebudowy lub remontu połączonego z modernizacją budynków Wymagane pozwolenie wodnoprawne w zakresie usług wodnych.
5.	Wsparcie inwestycji rolników w zakresie rolnictwa 4.0.	Nie dotyczy
6.	Wymiana pokryć dachowych z materiałów szkodliwych dla zdrowia lub środowiska w gospodarstwach rolnych	Wymagane jest zgłoszenie budowy.
7.	Wymiana słupów impregnowanych krezotem na plantacjach chmielu	Nie dotyczy
Inwestycja A2.4.1.		
8.	Wsparcie inwestycji rozbudowy publicznego zaplecza analityczno- laboratoryjnego w sektorze rolno- spożywczym	Wymagane jest pozwolenie na budowę w zakresie budowy, rozbudowy, nadbudowy, przebudowy lub remontu połączonego z

		modernizacją budynków Wymagane pozwolenie wodnoprawne w zakresie usług wodnych i szczególnego korzystania z wód.
9.	Wsparcie infrastruktury analityczno- laboratoryjnej GIJHARS	Wymagane jest pozwolenie na budowę w zakresie budowy, rozbudowy, nadbudowy, przebudowy lub remontu połączonego z modernizacją budynków Wymagane pozwolenie wodnoprawne w zakresie usług wodnych i szczególnego korzystania z wód.
10.	Wsparcie inwestycji rozbudowy publicznego zaplecza analityczno-laboratoryjnego w sektorze hodowli roślin	Wymagane jest pozwolenie na budowę w zakresie budowy, rozbudowy, nadbudowy, przebudowy lub remontu połączonego z modernizacją budynków Wymagane pozwolenie wodnoprawne w zakresie usług wodnych i szczególnego korzystania z wód.
11.	Centrum zrównoważonego rolnictwa obszarów górskich i podgórskich	Wymagane jest pozwolenie na budowę w zakresie budowy, rozbudowy, nadbudowy, przebudowy lub remontu połączonego z modernizacją budynków Wymagane pozwolenie wodnoprawne w zakresie usług wodnych i szczególnego korzystania z wód.
Inwestycja B3.1.1.		
12.	Inwestycje w zrównoważoną gospodarkę wodno-ściekową na terenach wiejskich	Wymagane zgłoszenie robót budowlanych. Wymagane jest pozwolenie wodnoprawne w zakresie usług wodnych.
Inwestycja B3.3.1.		
13.	Inwestycje w zwiększanie potencjału zrównoważonej gospodarki wodnej na obszarach wiejskich	Wymagane jest pozwolenie wodnoprawne Budowa obiektów budowlanych będących urządzeniami melioracji wodnych nie wymaga pozwolenia na budowę ani zgłoszenia zamiaru ich wykonania.