

Meldunki epidemiologiczne

Zachorowania i podejrzenia zachorowań na grypę w Małopolsce

Sekcja Budżetu Zadaniowego, Planowania i Analiz – Wojewódzka Stacja Sanitarno-Epidemiologiczna w Krakowie

Rok: 2023

Miesiąc: maj

Numer: 5B (18)

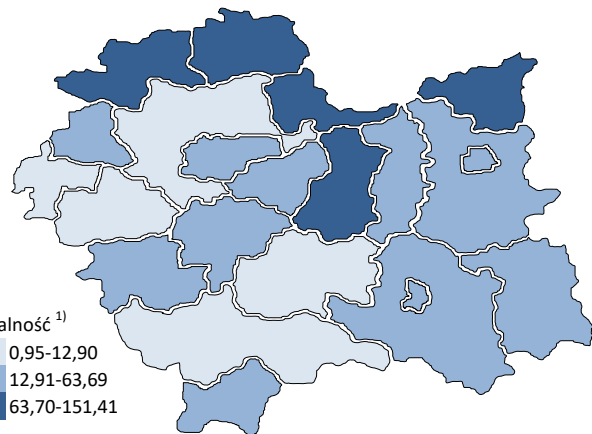
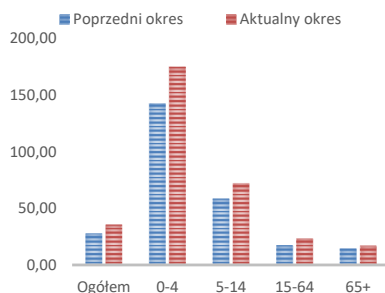
Okres: 8-15 maja

Analiza za okres od 8 do 15 maja 2023 r.

Zachorowania i podejrzenia zachorowań na grypę w okresie od 8 do 15 maja 2023 r. wg wieku i powiatów

Powiat	Ogółem			Wiek (ukończone lata)							
	liczba	zapadalność ¹⁾	wzrost /spadek zapadalności ^{2,3)}	0-4		5-14		15-64		65+	
				liczba	zapadalność ¹⁾	liczba	zapadalność ¹⁾	liczba	zapadalność ¹⁾	liczba	zapadalność ¹⁾
MAŁOPOLSKA	9 756	35,56	7,67	2 451	174,45	2 210	72,14	4 263	23,60	832	16,98
bocheński	900	105,26	8,49	253	528,32	223	208,88	362	64,93	62	43,41
brzeski	382	52,00	17,00	93	250,00	103	118,55	157	32,23	29	23,50
chrzanowski	150	15,66	6,59	21	55,83	32	33,40	84	13,60	13	6,29
dąbrowski	379	81,95	24,62	99	446,91	107	215,73	140	44,96	33	41,60
gorlicki	344	40,65	-8,24	58	142,38	84	84,36	165	29,85	37	24,14
m. Kraków	2 343	36,46	12,42	590	179,37	403	69,87	1 208	28,29	142	11,35
krakowski	310	12,90	5,53	82	65,62	54	17,74	115	7,29	59	14,93
limanowski	10	0,95	-2,85	0	0,00	1	0,70	8	1,15	1	0,67
miechowski	479	127,40	11,89	94	579,39	115	298,86	220	92,65	50	59,65
myślenicki	660	63,69	20,24	169	284,05	154	115,68	284	41,38	53	33,69
Nowy Sącz i nowosądecki	709	29,99	19,79	234	171,31	167	55,27	259	16,65	49	13,25
nowotarski	110	7,23	-1,63	12	15,10	24	13,27	70	6,89	4	1,63
olkuski	988	115,59	-32,56	237	677,30	236	273,78	402	73,75	113	59,95
oświęcimski	121	10,13	2,86	34	63,57	24	18,78	49	6,34	14	5,82
proszowicki	512	151,41	46,98	122	773,72	145	407,58	206	93,49	39	58,68
suski	187	28,12	15,75	41	123,17	48	61,14	81	18,43	17	14,96
Tarnów i tarnowski	716	29,67	18,68	200	181,91	206	79,43	259	16,26	51	11,30
wadowicki	54	4,28	-2,51	19	29,36	15	10,04	20	2,40	0	0,00
wielicki	246	21,65	-22,60	40	59,59	37	24,65	117	15,61	52	30,69
tatrzański	156	29,29	3,54	53	199,85	32	53,43	57	16,31	14	14,49

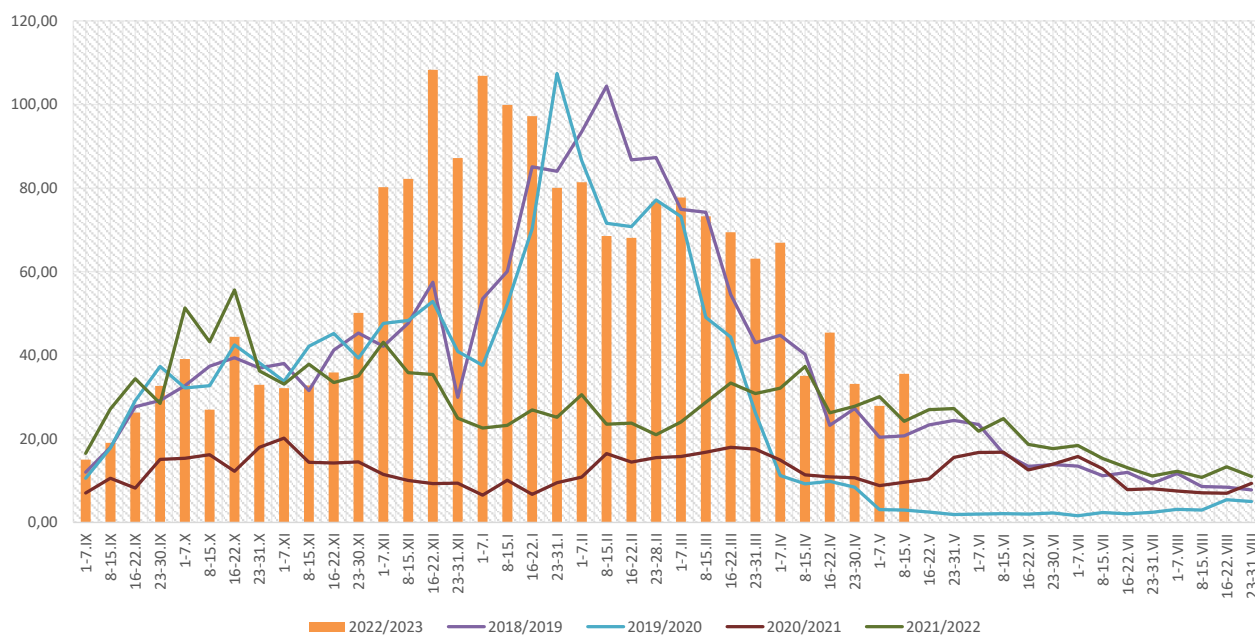
ZAPADALNOŚĆ¹⁾
W OKRESIE OD 8 DO 15 MAJA
2023 R. ORAZ
W POPRZEDNIM OKRESIE
SPRAWOZDAWCZYM³⁾
WG WIEKU



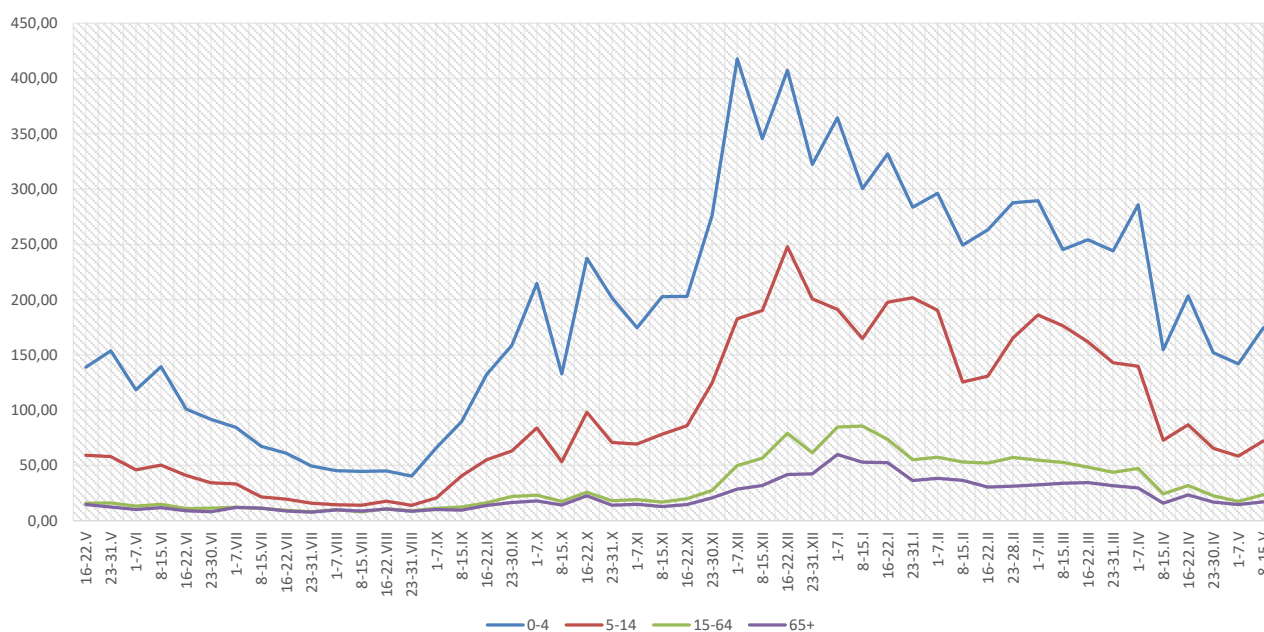
Objaśnienia:

- 1) Przeciętna dzienna zapadalność na 100 tys. ludności wg stanu w dniu 31 grudnia 2022 r.
- 2) Różnica w stosunku do poprzedniego okresu sprawozdawczego.
- 3) Okres od 1 do 7 maja 2023 r.

Zapadalność ¹⁾ na grypę i podejrzenia grypy w sezonie epidemicznym 2022/2023 w porównaniu z poprzednimi sezonami wg okresowych meldunków



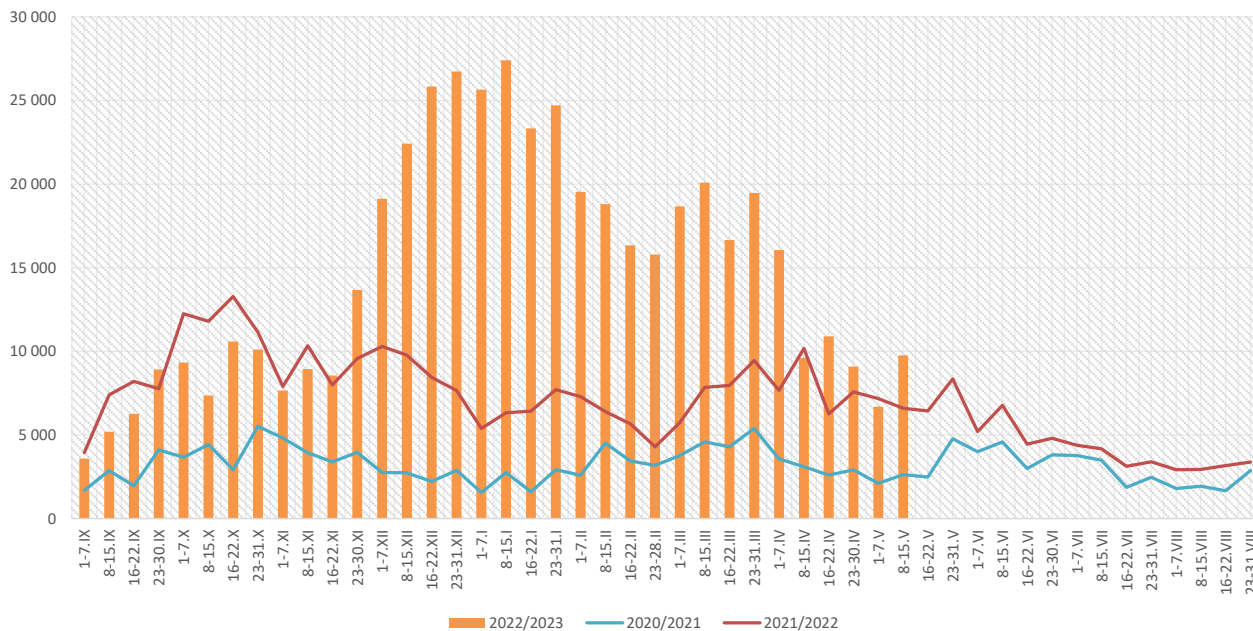
Zapadalność ¹⁾ na grypę i podejrzenia grypy w okresie od 16 maja 2022 r. do 15 maja 2023 r. wg wieku i okresowych meldunków



Objaśnienia:

- 1) Przeciętna dzienna zapadalność na 100 tys. ludności, przy czym ludność wg stanu w dniu:
- 31 grudnia 2021 r. dla meldunków z okresu do 31 grudnia 2022 r.,
 - 30 czerwca 2022 r. dla meldunków z okresu od 1 stycznia 2023 r. do 30 kwietnia 2023 r.,
 - 31 grudnia 2022 r. dla meldunków z okresu od 1 maja 2023 r.

Zachorowania i podejrzenia zachorowań na grypę w sezonie epidemicznym 2022/2023 w porównaniu z poprzednimi sezonami wg okresowych meldunków



Skierowani do szpitala z powodu grypy lub podejrzenia grypy w okresie od 8 do 15 maja 2023 r. wg przyczyn i powiatów								
Powiat	Ogółem		Przyczyny skierowania do szpitala ¹⁾					
			objawy ze strony układu krążenia		objawy ze strony układu oddechowego		inne przyczyny	
	liczba	% ²⁾	liczba	% ³⁾	liczba	% ³⁾	liczba	% ³⁾
MAŁOPOLSKA	21	0,22%	0	0,0%	20	95,2%	1	4,8%
bocheński	5	0,56%			5	100,0%		
brzeski	1	0,26%			1	100,0%		
chrzanowski	1	0,67%			1	100,0%		
dąbrowski	1	0,26%			1	100,0%		
gorlicki								
m. Kraków	5	0,21%			5	100,0%		
krakowski								
limanowski								
miechowski								
myślenicki	2	0,30%			2	100,0%		
Nowy Sącz i nowosądecki	5	0,71%			5	100,0%		
nowotarski								
olkuski								
oświęcimski								
proszowicki								
suski								
Tarnów i tarnowski								
wadowicki								
wielicki	1	0,41%					1	100,0%
tatrzański								

Objaśnienia:

- 1) Jedna osoba może być wykazana w kilku rubrykach.
- 2) W stosunku do ogółu zgłoszonych zachorowań i podejrzeń zachorowań na grypę.
- 3) W stosunku do ogółu osób skierowanych do szpitala z powodu grypy lub podejrzenia grypy.

**Zgony z powodu grypy i podejrzeń grypy w okresie
od 8 do 15 maja 2023 r. wg wieku i powiatów**

Powiat	Ogółem	Wiek (ukończone lata)			
		0-4	5-14	15-64	65+
MAŁOPOLSKA	-	-	-	-	-
bocheński	-	-	-	-	-
brzeski	-	-	-	-	-
chrzanowski	-	-	-	-	-
dąbrowski	-	-	-	-	-
gorlicki	-	-	-	-	-
m. Kraków	-	-	-	-	-
krakowski	-	-	-	-	-
limanowski	-	-	-	-	-
miechowski	-	-	-	-	-
myślenicki	-	-	-	-	-
Nowy Sącz i nowosądecki	-	-	-	-	-
nowotarski	-	-	-	-	-
olkuski	-	-	-	-	-
oświęcimski	-	-	-	-	-
proszowicki	-	-	-	-	-
suski	-	-	-	-	-
Tarnów i tarnowski	-	-	-	-	-
wadowicki	-	-	-	-	-
wielicki	-	-	-	-	-
tatrzański	-	-	-	-	-

Źródła danych:

Liczby zachorowań, podejrzeń zachorowań oraz zgonów: Dane z okresowych, zbiorczych „Meldunków o zachorowaniach i podejrzaniach zachorowań na grypę”, nadsyłanych do powiatowych stacji sanitarno-epidemiologicznych przez wszystkie jednostki ochrony zdrowia, do których zgłosili się chorzy, oraz dane ze zgłoszeń zgonów nadsyłanych do powiatowych i/lub wojewódzkich stacji sanitarno-epidemiologicznych przez lekarzy, przesyłane przez wojewódzkie stacje sanitarno-epidemiologiczne w formie zagregowanej do Zakładu Epidemiologii NIZP-PZH.

W "Meldunkach" - zgodnie z definicją grypy przyjętą na potrzeby nadzoru nad chorobami zakaźnymi w krajach Unii Europejskiej (Dz.U. L 262 z 27.9.2012) - wykazuje się grypę (rozpoznaną klinicznie i/lub laboratoryjnie)

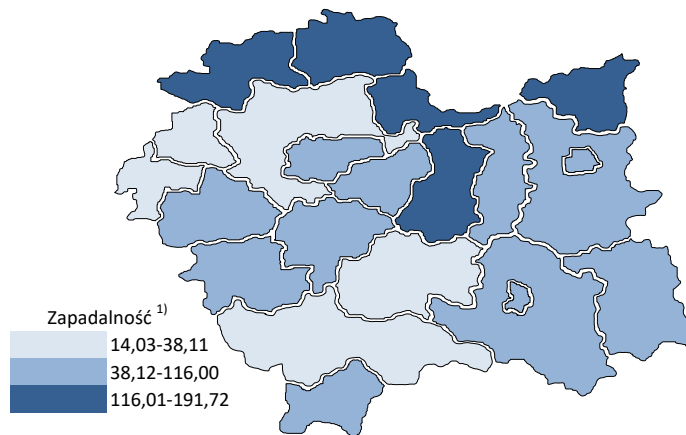
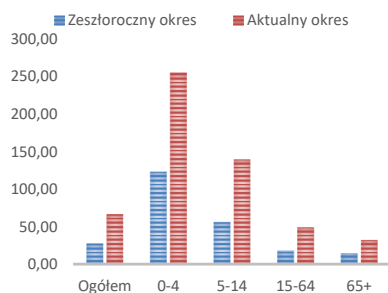
oraz wszystkie rozpoznane klinicznie zachorowania grypopodobne i ostre zakażenia dróg oddechowych spełniające kryteria definicji.

Analiza za okres od 1 stycznia do 15 maja 2023 r.

Zachorowania i podejrzenia zachorowań na grypę w okresie od 1 stycznia do 15 maja 2023 r. wg wieku i powiatów

Powiat	Ogółem		Wiek (ukończone lata)							
			0-4		5-14		15-64		65+	
	liczba	zapadalność ¹⁾	liczba	zapadalność ¹⁾	liczba	zapadalność ¹⁾	liczba	zapadalność ¹⁾	liczba	zapadalność ¹⁾
MAŁOPOLSKA	308 563	66,66	60 510	255,22	72 061	139,38	149 426	49,02	26 566	32,13
bocheński	23 231	161,01	4 686	579,87	5 979	331,88	10 604	112,71	1 962	81,40
brzeski	14 148	114,13	2 486	396,02	3 174	216,49	6 946	84,50	1 542	74,06
chrzanowski	6 160	38,11	858	135,17	1 502	92,89	3 288	31,55	512	14,68
dąbrowski	9 189	117,74	2 030	543,05	2 733	326,52	3 661	69,67	765	57,15
gorlicki	14 095	98,70	2 761	401,65	3 593	213,84	6 668	71,49	1 073	41,49
m. Kraków	84 950	78,34	17 803	320,73	14 315	147,07	47 987	66,61	4 845	22,95
krakowski	11 109	27,40	1 992	94,47	2 543	49,51	4 929	18,51	1 645	24,66
limanowski	2 491	14,03	518	45,22	766	31,86	1 071	9,15	136	5,42
miechowski	11 031	173,86	1 855	677,55	2 530	389,62	5 303	132,34	1 343	94,95
myślenicki	20 286	116,00	4 663	464,44	5 764	256,57	8 659	74,76	1 200	45,21
Nowy Sącz i nowosądecki	16 131	40,43	3 715	161,17	4 215	82,67	6 830	26,02	1 371	21,97
nowotarski	4 497	17,52	858	63,97	1 253	41,06	1 996	11,64	390	9,44
olkuski	20 290	140,67	3 501	592,90	4 568	314,03	9 856	107,15	2 365	74,35
oświęcimski	6 833	33,90	1 304	144,47	2 126	98,59	2 782	21,34	621	15,29
proszowicki	10 940	191,72	1 874	704,29	2 900	483,06	4 920	132,32	1 246	111,09
suski	9 212	82,09	1 509	268,63	2 458	185,52	4 100	55,27	1 145	59,71
Tarnów i tarnowski	20 058	49,25	3 841	207,03	5 400	123,39	8 877	33,02	1 940	25,48
wadowicki	10 882	51,06	1 938	177,49	3 294	130,60	4 655	33,15	995	27,22
wielicki	8 751	45,64	1 435	126,69	1 762	69,58	4 486	35,46	1 068	37,36
tatrzański	4 279	47,62	883	197,31	1 186	117,34	1 808	30,66	402	24,65

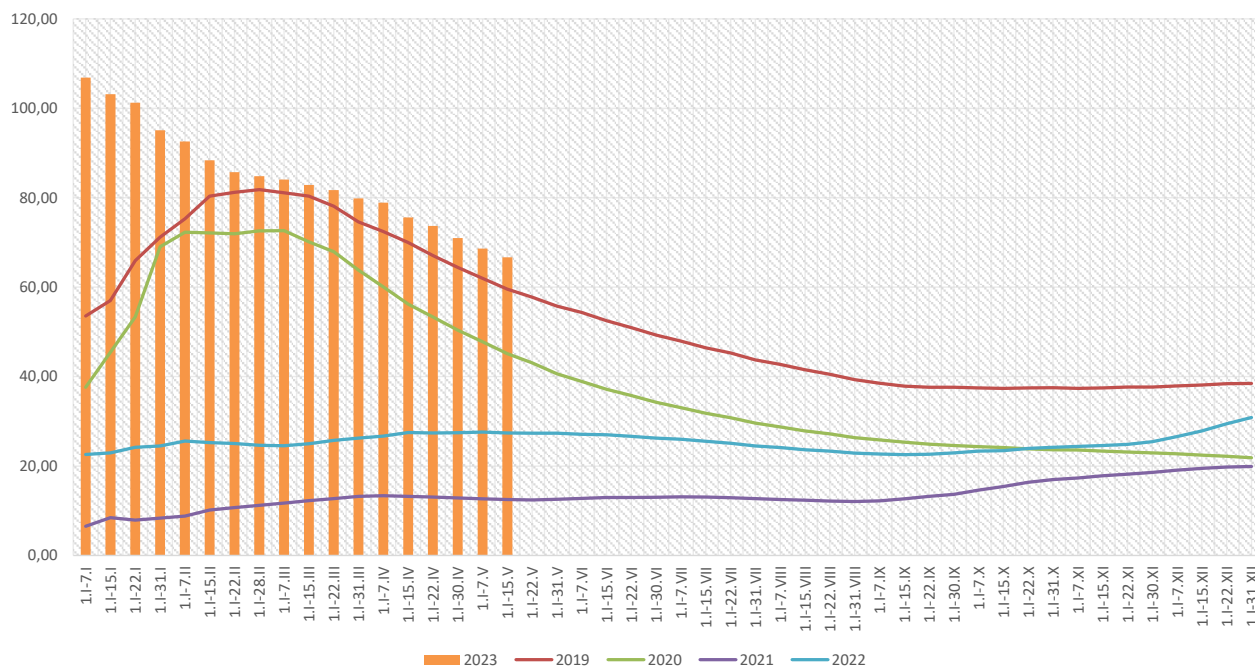
ZAPADALNOŚĆ¹⁾
W OKRESIE OD 1 STYCZNIA
DO 15 MAJA 2023 R.
ORAZ W ANALOGICZNYM
OKRESIE ROKU
POPRIEDNIEGO WG WIEKU



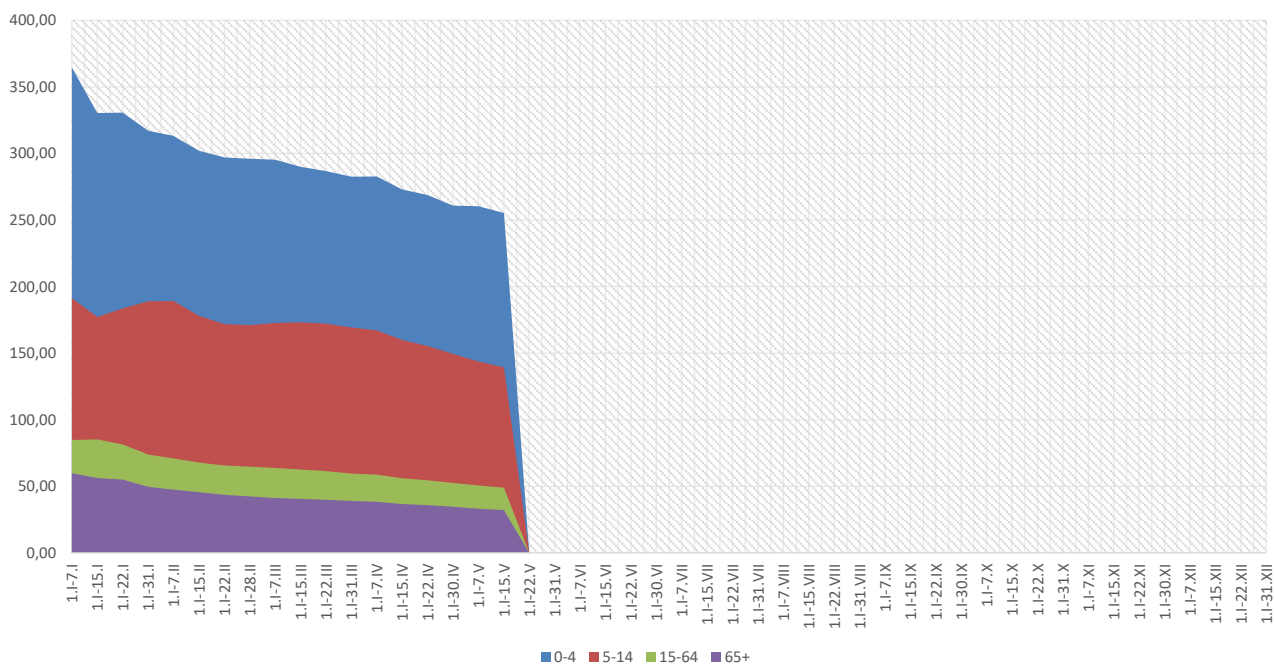
Objaśnienia:

1) Przeciętna dzienna zapadalność na 100 tys. ludności wg stanu w dniu 31 grudnia 2022 r.

Zapadalność ¹⁾ na grypę i podejrzenia grypy w roku 2023 narastająco w porównaniu z poprzednimi latami



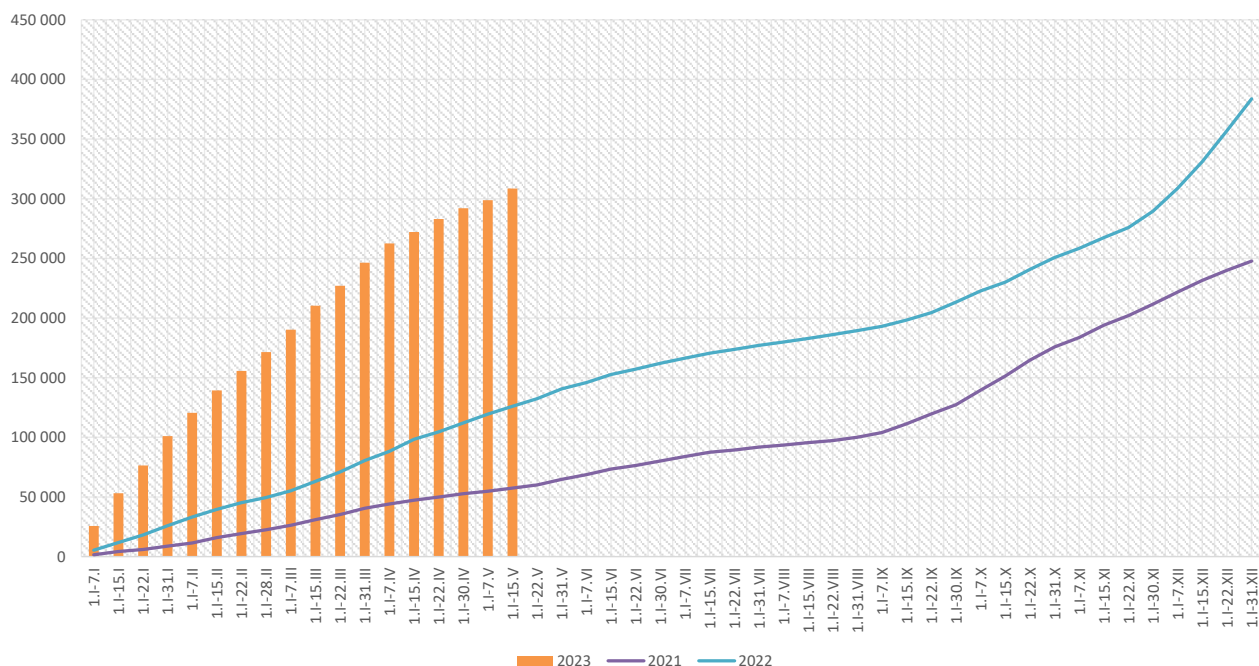
Zapadalność ¹⁾ na grypę i podejrzenia grypy w roku 2023 narastająco wg wieku



Objaśnienia:

1) Przeciętna dzienna zapadalność na 100 tys. ludności wg stanu w dniu 31 grudnia 2022 r.

Zachorowania i podejrzenia zachorowań na gripę w roku 2023 narastająco w porównaniu z poprzednimi latami



Skierowani do szpitala z powodu grypy lub podejrzenia grypy w okresie od 1 stycznia do 15 maja 2023 r. wg przyczyn i powiatów								
Powiat	Ogółem		Przyczyny skierowania do szpitala ¹⁾					
			objawy ze strony układu krążenia		objawy ze strony układu oddechowego		inne przyczyny	
	liczba	% ²⁾	liczba	% ³⁾	liczba	% ³⁾	liczba	% ³⁾
MAŁOPOLSKA	1 554	0,50%	16	1,0%	1 389	89,4%	223	14,4%
bocheński	73	0,31%			73	100,0%		
brzeski	137	0,97%			137	100,0%		
chrzanowski	1	0,02%			1	100,0%		
dąbrowski	70	0,76%			36	51,4%	34	48,6%
gorlicki	26	0,18%	2	7,7%	19	73,1%	5	19,2%
m. Kraków	273	0,32%	9	3,3%	243	89,0%	74	27,1%
krakowski	26	0,23%			23	88,5%	7	26,9%
limanowski	6	0,24%			6	100,0%		
miechowski	13	0,12%			13	100,0%		
myślenicki	29	0,14%			29	100,0%		
Nowy Sącz i nowosądecki	239	1,48%			239	100,0%		
nowotarski	21	0,47%			20	95,2%	18	85,7%
olkuski	46	0,23%			46	100,0%		
oświęcimski	54	0,79%			11	20,4%	43	79,6%
proszowicki	14	0,13%	1	7,1%	13	92,9%		
suski	58	0,63%	4	6,9%	52	89,7%	2	3,4%
Tarnów i tarnowski	41	0,20%			7	17,1%	34	82,9%
wadowicki	317	2,91%			317	100,0%		
wielicki	87	0,99%			81	93,1%	6	6,9%
tatrzański	23	0,54%			23	100,0%		

Objaśnienia:

- 1) Jedna osoba może być wykazana w kilku rubrykach.
- 2) W stosunku do ogółu zgłoszonych zachorowań i podejrzeń zachorowań na gripę.
- 3) W stosunku do ogółu osób skierowanych do szpitala z powodu grypy lub podejrzenia grypy.

Zgony z powodu grypy i podejrzeń grypy w okresie od 1 stycznia do 15 maja 2023 r. wg wieku i powiatów					
Powiat	Ogółem	Wiek (ukończone lata)			
		0-4	5-14	15-64	65+
MAŁOPOLSKA	10	-	-	2	8
bocheński	-	-	-	-	-
brzeski	-	-	-	-	-
chrzanowski	3	-	-	-	3
dąbrowski	-	-	-	-	-
gorlicki	-	-	-	-	-
m. Kraków	3	-	-	1	2
krakowski	2	-	-	-	2
limanowski	1	-	-	-	1
miechowski	-	-	-	-	-
myślenicki	-	-	-	-	-
Nowy Sącz i nowosądecki	-	-	-	-	-
nowotarski	-	-	-	-	-
olkuski	-	-	-	-	-
oświęcimski	-	-	-	-	-
proszowicki	-	-	-	-	-
suski	-	-	-	-	-
Tarnów i tarnowski	-	-	-	-	-
wadowicki	-	-	-	-	-
wielicki	1	-	-	1	-
tatrzański	-	-	-	-	-

wykonał: Adrian Papis

Źródła danych:

Liczby zachorowań, podejrzeń zachorowań oraz zgonów: Dane z okresowych, zbiorczych „Meldunków o zachorowaniach i podejrzaniach zachorowań na grypę”, nadsyłanych do powiatowych stacji sanitarno-epidemiologicznych przez wszystkie jednostki ochrony zdrowia, do których zgłosili się chorzy, oraz dane ze zgłoszeń zgonów nadsyłanych do powiatowych i/lub wojewódzkich stacji sanitarno-epidemiologicznych przez lekarzy, przesyłane przez wojewódzkie stacje sanitarno-epidemiologiczne w formie zagregowanej do Zakładu Epidemiologii NIZP-PZH.

W "Meldunkach" - zgodnie z definicją grypy przyjętą na potrzeby nadzoru nad chorobami zakaźnymi w krajach Unii Europejskiej (Dz.U. L 262 z 27.9.2012) - wykazuje się grypę (rozpoznaną klinicznie i/lub laboratoryjnie)

oraz wszystkie rozpoznane klinicznie zachorowania grypopodobne i ostre zakażenia dróg oddechowych spełniające kryteria definicji.