



Biuletyn Informacyjny


Krajowy Ośrodek
Wsparcia Rolnictwa

TRENDY NARZĘDZIA KIERUNKI
NR 3/2020



Innowacje w rolnictwie

STRATEGICZNE DZIAŁANIA INNOWACYJNE KRAJOWEGO OŚRODKA WSPARCIA ROLNICTWA



PASZPORTYZACJA POLSKIEJ ŻYWNOŚCI
zapewnianie wiarygodnej informacji o żywności
na każdym etapie łańcucha dostaw
(„od pola do stołu”)

SYSTEM SATELITARNEGO MONITOROWANIA UPRAW ROLNYCH W POLSCE (S2MUR)

teledetekcja (szacowanie strat powstałych
na skutek niekorzystnych zjawisk atmosferycznych,
monitoring stanu zagospodarowania gruntów)
i geoserwis (monitorowanie suszy rolniczej)



**TERMINALE PRZEŁADUNKOWE W PORTACH
ŚWINOUJŚCIE I GDYNIA**
wspieranie eksportu produktów rolno-spożywczych

**TERMINAL INTERMODALNY
BYDGOSZCZ EMILIANOWO**
poprawa dostępu do portów morskich

PROJEKTY INNOWACYJNE W REALIZACJI

PLATFORMA ŻYWNOŚCIOWA
rynek towarów rolno-spożywczych



PROM
system monitorowania marnowanej żywności
i program racjonalizacji strat i ograniczania
marnotrawstwa żywności

Fundusz KOWR Ventures
inwestycja w innowacyjne rozwiązania
w branży rolno-spożywczej



SPIS TREŚCI

- 2** List Dyrektora Generalnego
Krajowego Ośrodka Wsparcia Rolnictwa
Grzegorz Pięta
- 3** Strategiczne działania innowacyjne w rolnictwie
Mateusz Balcerowicz, Joanna Sych-Winiarek, Tomasz Sasin
- 7** Projekty innowacyjne realizowane przez KOWR
Mateusz Balcerowicz, Elżbieta Jagłowska-Zawadka, Bożena Tybora
- 10** Pride of Poland 2020
- 12** Wpływ suszy na działalność spółek KOWR
dr Paweł Góralski
- 14** KOWR wspiera polskie pszczelarstwo
– sezon 2019/2020
Monika Koźlakiewicz
- 16** Superowoce z Polski – kupuj świadomie
Marzena Trajer
- 20** Forum Wizja Rozwoju
Justyna Kłębucka
- 22** Poradnik eksportera – determinanty sukcesu
Ada Krzewicka
- 24** Sytuacja na rynkach rolnych
- 32** Summary

str. **3**



Strategiczne działania innowacyjne w rolnictwie

Paszportyzacja polskiej żywności, system satelitarnego monitorowania upraw rolnych w Polsce, zakup i rozbudowa morskich terminali przeładunkowych, utworzenie terminala intermodalnego – to projekty innowacyjne realizowane przez Krajowy Ośrodek Wsparcia Rolnictwa.

str. **14**



KOWR wspiera polskie pszczelarstwo – sezon 2019/2020

Krajowy Ośrodek Wsparcia Rolnictwa kolejny sezon realizuje mechanizm wspólnej polityki rolnej „Wsparcie rynku produktów pszczelich”. Działania – prowadzone w oparciu o zatwierdzony przez Komisję Europejską Krajowy Program Wsparcia Pszczelarstwa w Polsce – służą rozwojowi branży.

Biuletyn Informacyjny KOWR

ISSN 1233-2437, nakład 8700 egz.

Wydawca: Krajowy Ośrodek Wsparcia Rolnictwa

01-207 Warszawa, ul. Karolkowa 30

Redakcja: Departament Rozwoju Rynku, Wydział Wydawnictw

tel. 22 376-71-14, faks 22 376-70-51, e-mail: biuletyn@kowr.gov.pl

Projekt graficzny, DTP, druk

www.ccp.com.pl

Wydawnictwo bezpłatne



Szanowni Państwo, Drodzy Czytelnicy,

oddajemy w Państwa ręce kolejny numer „Biuletynu Informacyjnego”, który otwierają artykuły na temat innowacyjności w rolnictwie. Piszemy w nich o strategicznych działaniach innowacyjnych w rolnictwie w ramach wsparcia rodzimego sektora rolno-żywnościowego oraz obszarów wiejskich. KOWR realizuje wiele projektów służących podniesieniu poziomu organizacyjnego i produkcyjnego polskiego rolnictwa oraz podmiotów funkcjonujących w jego otoczeniu. To jedno z priorytetowych zadań ujętych w „Strategii na rzecz Odpowiedzialnego Rozwoju do roku 2020 (z perspektywą do 2030 r.)”.

Krajowy Ośrodek Wsparcia Rolnictwa, sprawując nadzór właścicielski nad spółkami hodowli koni, przyczynia się do rozwoju hodowli koni arabskich. Konie czystej krwi arabskiej są wizytówką Polski i naszym ekskluzywnym towarem eksportowym. Zapraszamy do lektury relacji z 42. Narodowego Pokazu Koni Arabskich Czystej Krwi, 51. aukcji Pride of Poland i Summer Sale. Dzięki zaangażowaniu Ministra Rolnictwa i Rozwoju Wsi Jana Krzysztofa Ardanowskiego tegoroczne święto hodowli koni arabskich czystej krwi było wyjątkowe nie tylko w historii tego wydarzenia, ale też w porównaniu z wieloma innymi w Europie i na świecie.

Zapraszam do lektury opracowania nt. terytorialnego występowania w latach 2018–2019 kłęski suszy w podstawowych uprawach będących priorytetami produkcyjnymi dla spółek nadzorowanych przez KOWR. W kolejnym numerze zamieścimy informacje na temat wpływu strat suszowych na wyniki finansowe tych podmiotów.

W numerze piszemy również o wsparciu krajowego pszczelarstwa w sezonie 2019/2020, w którym łączna kwota pomocy przeznaczona na wsparcie branży wynosi ok. 33,5 mln zł i jest o blisko 10 mln zł wyższa niż w roku 2019. Uwagę poświęcamy także rodzimej produkcji superowoców. Polska jest światowym liderem na rynku jabłek i wiśni, a także ważnym globalnym producentem owoców jagodowych.

Krajowy Ośrodek Wsparcia Rolnictwa prowadzi działania wspierające budowanie patriotyzmu konsumenckiego. To trend przybierający w Polsce na sile, bardzo ważny dla rodzimej gospodarki i polskich producentów rolnych. Zagadnieniem tym był poświęcony panel dyskusyjny podczas III Forum Wizja Rozwoju – zamieszczamy relację z wydarzenia.

Firmy branży rolno-spożywczej stanowią w kraju największy odsetek przedsiębiorstw z polskim kapitałem. To nasza siła. Dalszy rozwój polskiego sektora rolno-spożywczego w dużym stopniu zależy od możliwości zwiększania eksportu. Jakie czynniki warunkują sukces przedsiębiorców na rynkach zagranicznych? Odpowiedź na to pytanie znajdą Państwo w poradniku eksportera.

Życzę przyjemnej lektury



GRZEGORZ PIĘTA
p.o. Dyrektor Generalny
Krajowego Ośrodka Wsparcia Rolnictwa

STRATEGICZNE DZIAŁANIA

INNOWACYJNE W ROLNICTWIE

Pasportyzacja polskiej żywności, system satelitarnego monitorowania upraw rolnych w Polsce, zakup i rozbudowa morskich terminali przeładunkowych, utworzenie terminala intermodalnego – to projekty innowacyjne realizowane przez Krajowy Ośrodek Wsparcia Rolnictwa.

Realizacja polityki państwa w zakresie wdrażania innowacyjności w rolnictwie i przemyśle spożywczym jest jednym z priorytetowych zadań ujętych w „Strategii na rzecz Odpowiedzialnego Rozwoju do roku 2020 (z perspektywą do 2030 r.)”.

KOWR, jako agencja wykonawcza, ma z jednej strony ustawowy obowiązek wdrażać i stosować instrumenty wsparcia rolnictwa, prowadzić aktywną politykę rolną oraz dbać o rozwój obszarów wiejskich, a z drugiej strony może tworzyć lub przystępować do spółki prawa handlowego oraz posiadać, obejmować lub nabywać akcje lub udziały w spółkach.

PASPORTYZACJA POLSKIEJ ŻYWNOCI

Europejski sektor rolno-spożywczy dąży do unowocześnienia całego łańcucha dostaw „od pola do stołu”, dzięki czemu jest w stanie konkurować z podmiotami spoza Europy. *Pasportyzacja polskiej żywności* to projekt, który idealnie wpisuje się w światowy trend, zmierzający do zapewnienia wiarygodnej informacji o żywności na każdym etapie łańcucha dostaw, ze szczególnym uwzględnieniem jej pochodzenia, jakości, zabiegów, jakim została poddana. Rosnące oczekiwania konsumentów w odniesieniu do dostępu do informacji o produktach żywnościowych w coraz większym stopniu wymagają zaangażowania technologii cyfrowych. Tym samym wykorzystanie systemów śledzenia oraz identyfikowania produktów staje się koniecznością gwarantującą polskiemu sektorowi rolno-spożywczemu utrzymanie pozycji liczącego się na świecie dostawcy żywności.

Projekty innowacyjne KOWR mają na celu m.in.: poprawę dochodowości gospodarstw rolnych poprzez ułatwienie eksportu produktów rolno-spożywczych i wzmocnienie ich marki. Ich celem jest także zbieranie i optymalne wykorzystanie rzetelnych informacji związanych z występowaniem w produkcji surowców rolnych niekorzystnych zjawisk atmosferycznych, a także danych o żywności na każdym etapie jej wytwarzania. Pozyskiwanie i przetwarzanie informacji oraz tworzenie na ich podstawie wiedzy jest kluczem do sukcesu gospodarczego oraz konkurencyjności przedsiębiorstw.

Rewolucja w zarządzaniu bezpieczeństwem i jakością produktów rolno-spożywczych jest nieunikniona. Globalni przetwórcy, dostawcy żywności oraz sieci zajmujące się handlem spożywczym coraz częściej decydują się na testowanie nowych rozwiązań zarówno ze względu na możliwość zwiększenia skuteczności i przejrzystości działania łańcucha dostaw, jak i z uwagi na wysokie koszty dotychczasowych metod przechowywania informacji.

Obecnie na świecie systemem śledzenia (*traceability*) objęte są produkty z różnych łańcuchów dostaw (o różnej długości, mniej i bardziej złożonych). Zdecydowano się na przetestowanie drogi dostaw owoców mango oraz chińskiej wieprzowiny od producentów, poprzez magazyny, aż do poszczególnych sklepów. Również polscy uczestnicy łańcucha żywnościowego są w coraz większym stopniu przekonani o celowości implementacji innowacyjnych rozwiązań zmierzających do poprawy przepływu informacji o produkcie.





KOWR, wychodząc naprzeciw oczekiwaniom sektora rolno-spożywczego, zainicjował prace nad koncepcją projektu *Paszportyzacja polskiej żywności*. W tym celu zorganizowano wideokonferencję z blisko 150 uczestnikami z kraju i z zagranicy, przedstawicielami producentów rolnych, ekspertów w dziedzinie marketingu, dostawców technologii, a także przedstawicieli administracji. W trakcie spotkania prezentowano koncepcje i możliwość stworzenia lub wykorzystania już istniejących rozwiązań do realizacji wyzwania, jakim jest paszportyzacja żywności. Kolejnym krokiem będą pięcioletnie warsztaty dedykowane konkretnym grupom interesariuszy. Ich efektem będzie wypracowanie koncepcji projektu, a jego wdrożenie – efektem docelowym.

Projekt ten ma przyczynić się do wzrostu pozytywnego wizerunku produkowanej w Polsce żywności oraz wsparcia zrównoważonego rozwoju branży rolno-spożywczej w zakresie możliwości eksportowych poprzez umocnienie wizerunku polskich marek na arenie międzynarodowej.

Jednocześnie w dobie konsumenta 4.0, podejmującego świadome wybory oraz oczekującego spersonalizowanej oferty produktowej, udostępnienie transparentnej informacji o pochodzeniu produktu, będzie kluczowe podczas procesu dokonywania wyborów zakupowych. Wymierne korzyści z wdrożenia tego projektu mogą czerpać także służby odpowiedzialne za proces kontroli bezpieczeństwa i jakości żywności dzięki ograniczeniu kosztów działań inspekcyjnych. Zastosowanie systemu paszportyzacji wyeliminuje także przypadki fałszowania żywności, co zmniejszy konieczność wycofywania partii towarów z łańcucha dostaw i w konsekwencji jej utylizacji.

Obok zastosowania systemu paszportyzacji do identyfikowania słabych ogniw w łańcuchu dostaw należy wskazać również możliwość jego zastosowania do tworzenia repozytoriów danych w zakresie właściwości produktów rolno-spożywczych, warunków produkcji, środowiskowych oraz społeczno-ekonomicznych aspektów funkcjonowania łańcuchów rolno-żywnościowych, w tym monitorowania uczciwych cen dla rolników.

Reasumując, realizacja projektu zapewni większą wiarygodność, przejrzystość i pewność informacji

o produktach rolno-spożywczych, a także ograniczy koszty związane z zarządzaniem incydentami w przypadku konieczności wycofania z rynku zakwestionowanych produktów. Ponadto zoptymalizowane zostanie zaangażowanie poszczególnych instytucji do zadań i procesów związanych z zapewnianiem bezpieczeństwa i jakości żywności.

SYSTEM SATELITARNEGO MONITOROWANIA UPRAW ROLNYCH W POLSCE – S2MUR

Teledetekcja satelitarna to nowoczesne rozwiązanie umożliwiające pozyskiwanie informacji o charakterze przestrzennym. W rolnictwie najistotniejsze zastosowania teledetekcji to przede wszystkim:

- podstawa informacyjna dla rolnictwa precyzyjnego, w tym do wszelkiego typu map aplikacyjnych (siew, nawożenie, opryski, nawadnianie itp.),
- ocena szkód związanych z niekorzystnymi zjawiskami pogodowymi (złe przezimowanie upraw, susza itp.),
- prognozowanie plonów,
- analiza zagospodarowania działek rolnych, w tym ocena stosowania dobrych praktyk rolnych (np. terminowego koszenia łąk),
- rozpoznawanie upraw.

Teledetekcja satelitarna daje możliwość pozyskiwania, przetwarzania, interpretacji i wykorzystania zdjęć satelitarnych, czyli obrazów powierzchni Ziemi wykonywanych z przestrzeni kosmicznej przez satelity. Obecnie funkcjonuje ponad 700 takich satelitów, zwanych teledetekcyjnymi. Codziennie dostarczają one zdjęcia – wykonywane i przechowywane w formie cyfrowej – powierzchni każdego fragmentu Ziemi.

W 2019 r. KOWR zrealizował dwa projekty badawczo-rozwojowe w zakresie teledetekcji satelitarnej, tj.: *Wykorzystanie teledetekcji do zarządzania Zasobem Własności Rolnej Skarbu Państwa – etap pilotażowy* i *Weryfikacja zastosowania teledetekcji dla celów monitoringu stanu zagospodarowania gruntów*.

Celem projektu *Wykorzystanie teledetekcji do zarządzania Zasobem Własności Rolnej Skarbu Państwa – etap pilotażowy* było przeprowadzenie badań naukowych i prac rozwojowych związanych z szacowaniem strat powstałych na skutek niekorzystnych zjawisk atmosferycznych (wymarznąć,

wymoknięć, suszy) na działkach rolnych – w tym Zasobu WRSP – za pomocą synergii danych satelitarnych, termicznych i meteorologicznych.

Głównymi produktami projektu były algorytmy obliczeniowe szacujące straty w plonach na skutek niekorzystnych zjawisk meteorologicznych, bazujące na rozwiązaniach uczenia maszynowego i sztucznej inteligencji.

Projekt badawczo-rozwojowy *Weryfikacja zastosowania teledetekcji dla celów monitoringu stanu zagospodarowania gruntów* miał na celu monitorowanie stanu zagospodarowania gruntów i określenie, czy grunty te są użytkowane zgodnie z ich przeznaczeniem. Projekt obejmował 500 wybranych działek na terenie województwa podlaskiego, w przypadku których kontrola w terenie była nieefektywna kosztowo. Dzięki realizacji projektu KOWR otrzymał listę działek, w przypadku których ryzyko, że są one niewłaściwie gospodarowane, jest bliskie 100%, i należy je poddać kontroli.

W 2020 r. KOWR przygotował geoserwis służący do monitorowania suszy rolniczej, który dostarcza mapy warunków wzrostu upraw w Polsce dla okresu 29 marca – 28 września 2020 r., jak również mapy oceny produkcji plonów dla następujących upraw: rzepaku ozimego, zbóż jarych i zbóż ozimych, roślin okopowych oraz kukurydzy. Budowa geoserwisu jest odpowiedzią KOWR na zmianę procedury szacowania strat suszy w 2020 r. oraz jest komplementarnym narzędziem dla Systemu Monitoringu Suszy Rolniczej opracowanego przez Instytut Uprawy Nawożenia i Gleboznawstwa – Państwowy Instytut Badawczy. Geoserwis ma za zadanie wesprzeć urzędy wojewódzkie w procesie oceny strat w plonach w wyniku oddziaływania suszy.

Na podstawie realizowanych projektów z zakresu teledetekcji satelitarnej, zdobytej wiedzy i doświadczeń oraz dzięki opracowanym modelom obliczeniowym będzie możliwe – po przedniej walidacji, weryfikacji oraz kalibracji – opracowanie i wdrożenie kompleksowego systemu monitorowania upraw rolnych w Polsce – S2MUR, który przyczyni się do:

- zmniejszenia kosztów bezpośrednich związanych z zaangażowaniem w prace komisji do spraw szacowania suszy rolniczej i innych szkód w rolnictwie,

- przyspieszenia rozpatrywania wniosków,
- ujednoczenia metodyki szacowania strat,
- bardziej precyzyjnego określania wielkości plonów,
- udostępnienia obiektywnych informacji, które mogą stanowić podstawę do podjęcia decyzji o umorzeniu czynszu dzierżawnego gruntów z Zasobu WRSP.

Nadrzędnym celem systemu będzie wspomaganie decyzji użytkowników zarówno w czasie typowego okresu wegetacyjnego, jak i w sytuacjach nadzwyczajnych, takich jak klęski żywiołowe powstałe na skutek niekorzystnych zjawisk atmosferycznych.

W latach 2022–2024 planowany jest rozwój funkcjonalności systemu oraz prowadzenie intensywnych badań terenowych mających na celu skalibrowanie algorytmów obliczeniowych wytworzonych w ramach projektu. Jedną z głównych oczekiwanych funkcjonalności jest dostarczenie informacji o przewidywanych plonach i produkcji rolnej w całym kraju. Informacje te będą miały kluczowe znaczenie w kontekście bezpieczeństwa żywnościowego kraju, cen detalicznych i gospodarki ogółem.

TERMINALE PRZEŁADUNKOWE W PORCIE ŚWINOUJŚCIE I PORCIE GDYNIA

KOWR podejmuje również działania mające na celu rozwój krajowej infrastruktury transportowo-logistycznej, co będzie miało bezpośrednie przełożenie na wzrost eksportu polskich produktów rolno-spożywczych. Projekty związane z zakupem terminali morskich oraz z budową terminala intermodalnego mają na celu wspieranie, na każdym poziomie, proeksportowej produkcji towarów rolno-spożywczych, a także ułatwienie dostępu do portów dla wszystkich interesariuszy.

Dostrzeżono, że istnieją przeszkody w dostępie do terminali przeładunkowych w portach morskich. Porty morskie są własnością Skarbu Państwa, jednak terminale przeładunkowe należą do podmiotów działających w branży handlu towarami rolno-spożywczymi. To determinuje ich politykę usługową. W związku z powyższym KOWR przeprowadził rozeznanie i podjął negocjacje w celu zakupu dwóch terminali zbożowych – jednego działającego w Porcie Świnoujście i drugiego – w Porcie Gdynia. Przygotowana została również niezbędna



do zakupu dokumentacja (wycena, analizy *Due Diligence test* prywatnego inwestora itp.)

Efektom tych działań będzie wspieranie eksportu produktów rolno-spożywczych. Zakup terminali znacząco ułatwi dostęp do portów morskich wszystkim podmiotom na tych samych warunkach oraz ułatwi również eksport podmiotom dokonującym transakcji na Platformie Żywnościowej.

Stworzone zostaną nowe możliwości dla eksporterów, którzy obecnie często muszą korzystać z usług w portach poza Polską. Powyższe wpłynie także na obniżenie kosztów wynikających z konieczności dowozu towarów do portów poza obszarem RP. Zakres projektu obejmuje zakup udziałów, rozbudowę zdolności przeładunkowych, przebudowę i rozbudowę elewatorów i silosów, jak również budowę nowych urządzeń portowych.

TERMINAL INTERMODALNY BYDGOSZCZ EMILIANOWO

Wsparcie polskiego eksportu produktów rolno-spożywczych poprzez poprawę dostępu do portów morskich na polskim wybrzeżu wymaga również rozbudowy infrastruktury wewnątrz kraju. W wyniku analiz wskazano potrzebę powstania terminala intermodalnego w Emilianowie, zarówno w kontekście tworzenia przez KOWR giełdy obrotu towarami rolno-spożywczymi w ramach projektu *Platforma Żywnościowa*, jak i gospodarki krajowej.

Rozwiązanie to będzie wsparciem polskiego eksportu produktów rolno-spożywczych polegającym na poprawie dostępu do portów morskich na polskim wybrzeżu. Zakłada się, że wokół terminala powstanie obszar inwestycyjny, nakierowany na logistykę i przetwórstwo rolno-spożywcze. Terminal intermodalny Bydgoszcz Emilianowo, będąc tzw. portem zewnętrznym dla portów Trójmiasta, w tym w szczególności Portu Morskiego w Gdyni, ze względu na położenie przy linii kolejowej nr 201 wykorzystywanej do przewozu towarowego, przyczyni się do likwidacji zagęszczenia i usprawnienia przeładunków.

Porozumienie o wspieraniu powstania pod Bydgoszczą intermodalnego terminala kolejowo-drogowego zostało podpisane 17 września 2019 r.

Sygnatariuszami porozumienia są: PKP S.A., Zarząd Morskiego Portu Gdynia, PKP Cargo S.A., Bydgoski Park Przemysłowo-Technologiczny, Krajowy Ośrodek Wsparcia Rolnictwa, gmina Nowa Wieś Wielka oraz wojewoda kujawsko-pomorski. Zgodnie z ustaleniami do spółki celowej powołanej przez KOWR przystąpią PKP S.A. oraz Bydgoski Park Przemysłowo-Technologiczny. 28 lipca 2020 r. KOWR utworzył spółkę celową Terminal Intermodalny Bydgoszcz Emilianowo, a następnego dnia KOWR, Polskie Koleje Państwowe S.A. oraz Bydgoski Park Przemysłowo-Technologiczny Sp. z o.o. podpisały warunkową umowę inwestycyjną budowy terminala intermodalnego Bydgoszcz Emilianowo. Zgodnie z ww. umową inwestycja powstanie na obszarze około 5 ha i będzie polegała na wybudowaniu terminala wraz z niezbędnym zapleczem. Budowa ma charakter multidyscyplinarnej, tj. obejmuje transport kolejowy, drogowy, rzeczny i morski oraz zwiększenie możliwości przeładunkowych towarów rolno-spożywczych.

Reasumując, realizacja projektów strategicznych KOWR wpłynie na wzrost konkurencyjności polskiego rolnictwa oraz przetwórstwa rolno-spożywczego w oparciu o cele strategiczne uwzględniające m.in. wysoką sprawność, wysoką jakość i wydajność niezbędnej infrastruktury. Będzie to miało bezpośrednie przełożenie na wzmocnienie potencjału gospodarczego poprzez stworzenie warunków dla wzrostu dochodów mieszkańców Polski przy jednoczesnym wzroście spójności w wymiarze społecznym, ekonomicznym, środowiskowym i terytorialnym.

Mateusz Balcerowicz

Dyrektor Departamentu Innowacji KOWR

Joanna Sych-Winiarek

Główny Specjalista
Wydział Projektów
Departament Innowacji KOWR

Tomasz Sasin

Główny Specjalista
Wydział Projektów
Departament Innowacji KOWR

PROJEKTY INNOWACYJNE

REALIZOWANE PRZEZ KOWR

KOWR podejmuje szereg działań w celu tworzenia i efektywnego wdrażania innowacji w rolnictwie i sektorze rolno-spożywczym. Przy realizacji działań innowacyjnych ściśle współpracuje ze światem nauki, co z pewnością ma wpływ na zakończenie projektów sukcesem.

Projekty innowacyjne realizowane w KOWR mają m.in. na celu: poprawę dochodowości gospodarstw rolnych oraz integrację i skracanie łańcucha dostaw (Platforma Żywnościowa), przeciwdziałanie marnotrawieniu żywności (projekt PROM), wsparcie wdrażania innowacji w branży rolno-spożywczej (Fundusz KOWR Ventures).

PLATFORMA ŻYWNOŚCIOWA: RYNEK TOWARÓW ROLNO-SPOŻYWCZYCH

W warunkach postępującej liberalizacji polityki rolnej Unii Europejskiej utrzymanie stabilności dochodów w rolnictwie wymaga udostępnienia podmiotom działającym w sektorze rolno-spożywczym narzędzi, za pomocą których będą w stanie koncentrować podaż, uzyskiwać przewagę w kontaktach handlowych, a dzięki temu również stabilizować własne dochody.

Takim właśnie narzędziem jest działająca od 1 marca 2020 r. na rynku polskim Platforma Żywnościowa – projekt strategiczny, wpisany do kluczowego dokumentu, tj. „Strategii na rzecz Odpowiedzialnego Rozwoju do roku 2020 (z perspektywą do 2030 r.)”.

Projekt ten został zrealizowany oraz sfinansowany w ramach programu Narodowego Centrum Badań i Rozwoju – GOSPOSTRATEG przez konsorcjum w składzie: Krajowy Ośrodek Wsparcia Rolnictwa (lider), Instytut Ekonomiki Rolnictwa i Gospodarki Żywnościowej – Państwowy Instytut Badawczy oraz Instytut Biotechnologii Przemysłu Rolno-Spożywczego.

Platforma Żywnościowa to giełda w formie rynku rolnego, funkcjonująca na Towarowej Giełdzie Energii S.A. jako wyodrębniony Rynek Towarów Rolno-Spożywczych, zwany RTRS, która jest pierwszym w Polsce elektronicznym narzędziem umożliwiającym giełdowy obrót produktami rolno-spożywczymi w formule rynku kasowego (tzw. rynku spot), tj. z natychmiastową dostawą towaru.

DZIAŁANIE RYNKU TOWARÓW ROLNO-SPOŻYWCZYCH

Od marca 2020 r. odbywał się pilotaż nowego narzędzia handlu, w ramach którego transakcje były zawierane w systemie kursu jednolitego oraz systemie aukcji na pszenicę w trzech klasach jakościowych, tj. premium, konsumpcyjną i paszową. W lipcu 2020 r. wprowadzono do obrotu także żyto w dwóch standardach jakościowych.

Realizacja projektu *Platforma Żywnościowa* została zakończona 31 sierpnia 2020 r. Od 1 września 2020 r. handel na RTRS odbywa się na podstawie przetestowanych w fazie pilotażu rozwiązań. Lista produktów rolno-spożywczych będzie sukcesywnie rozszerzana o kolejne najbardziej perspektywiczne produkty rolno-spożywcze, takie jak kukurydza, rzepak, koncentrat soku jabłkowego, cukier biały, odtłuszczone mleko w proszku, czy półtusze wieprzowe.

W późniejszym okresie planowane jest również uruchomienie rynku terminowego dla towarów rolnych, na którym przedmiotem obrotu będą



kontrakty umożliwiające zawieranie transakcji z dostawą towaru w przyszłości.

KORZYŚCI DLA SEKTORA ROLNEGO

Rynek Towarów Rolno-Spożywczych stworzony w ramach projektu *Platforma Żywnościowa* otworzył nowy etap w polskim obrocie giełdowym, gdyż dostarczył nowych możliwości handlu dla uczestników rynku z sektora rolnego, a także podobnie jak wszystkie giełdy na świecie, poza przejrzystym obrotem i bezpieczeństwem rozliczeń transakcji, zagwarantował równe traktowanie wszystkich jego uczestników.

Działanie RTRS umożliwia koncentrację podaży krajowych towarów rolno-spożywczych, co pozwala na tworzenie dużych, jednorodnych partii towarów oraz ograniczenie kosztów transakcyjnych i ryzyka handlowego, w tym ograniczenie ryzyka cenowego, w oparciu o wystandaryzowane umowy i produkty.

RTRS umożliwia polskim podmiotom pełne wykorzystanie ich potencjału. Dzięki niemu powstały dodatkowe możliwości oferowania polskich produktów na rynkach UE oraz rynkach pozaunijnych, które z pewnością przyczynią się do stworzenia nowych impulsów rozwojowych dla sektora rolno-spożywczego w Polsce i zwiększenia jego konkurencyjności na rynku globalnym.

PROM: OPRACOWANIE SYSTEMU MONITOROWANIA MARNOWANEJ ŻYWNOSCI I EFEKTYWNEGO PROGRAMU RACJONALIZACJI STRAT I OGRANICZANIA MARNOTRAWSTWA ŻYWNOSCI

Marnowanie żywności to problem środowiskowy, etyczny i ekonomiczny, który osiągnął skalę globalną. Dążenie do zmniejszenia ilości wyprodukowanej i nieskonsumowanej żywności to właściwy kierunek.

Mimo że świadomość skali marnotrawienia żywności sukcesywnie rośnie, to jednak problem nadal istnieje. Ze względu na złożoność łańcucha dostaw proces zarządzania racjonalnym przepływem i zagospodarowaniem żywności jest dużym wyzwaniem, tym bardziej że zjawisko marnotrawienia dotyczy całego cyklu produkcyjnego żywności i łańcucha dostaw – począwszy od produkcji pierwotnej poprzez przetwórstwo, pakowanie, magazynowanie, dystrybucję transport i handel, a kończąc na gastronomii i gospodarstwach domowych. Badania jednoznacznie potwierdzają, że najsłabszym ogniwem generującym największe straty żywności pozostają gospodarstwa domowe, a do najczęściej marnowanych produktów należą: owoce i warzywa, pieczywo, nabiał oraz wędliny.

Z tego powodu w Polsce podjęto działania zmierzające do wzmocnienia instytucji publicznych w zakresie zarządzania polityką publiczną dotyczącą ograniczania strat i marnotrawstwa żywności, jak również rozpoczęto opracowanie planu przeciwdziałania tym zjawiskom.

Takim właśnie działaniem jest projekt pn. *Opracowanie systemu monitorowania marnowanej żywności i efektywnego programu racjonalizacji strat i ograniczania marnotrawstwa żywności – PROM*. Projekt ten podobnie jak Platforma Żywnościowa jest finansowany w ramach programu Narodowego Centrum Badań i Rozwoju – GOSPOSTRATEG.

Takim właśnie działaniem jest projekt pn. *Opracowanie systemu monitorowania marnowanej żywności i efektywnego programu racjonalizacji strat i ograniczania marnotrawstwa żywności – PROM*. Projekt ten podobnie jak Platforma Żywnościowa jest finansowany w ramach programu Narodowego Centrum Badań i Rozwoju – GOSPOSTRATEG.

REALIZACJA PROJEKTU PROM

Projekt PROM jest realizowany przez konsorcjantów: Federacja Polskich Banków Żywności (FPBŻ) – lider projektu, Instytut Ochrony Środowiska – Państwowy Instytut Badawczy (IOŚ-PIB), Szkoła Główna Gospodarstwa Wiejskiego (SGGW) w Warszawie, Krajowy Ośrodek Wsparcia Rolnictwa oraz Polskie Towarzystwo Technologów Żywności (PTTŻ). Projekt PROM to 8 zadań polegających na:

- oszacowaniu strat i marnotrawstwa żywności oraz opracowaniu systemu ich monitorowania (IOŚ-PIB),
- określeniu poziomu bezpieczeństwa żywnościowego, w kontekście bezpieczeństwa żywności – partycypacja społeczna (SGGW),
- opracowaniu modelu zarządzania ryzykiem strat i marnotrawstwa żywności (SGGW),
- opracowaniu założeń systemu monitoringu żywności przekazywanej na cele charytatywne oraz giełdy darowizn żywności (FPBŻ),
- opracowaniu strategii racjonalizacji strat i ograniczania marnotrawstwa żywności (KOWR),
- realizacji kampanii społecznej „Nie marnuj jedzenia” (IOŚ-PIB),



- opracowaniu studium wykonalności dla systemu służącego monitorowaniu ilości żywności przekazywanej na cele społeczne oraz mini-giełd darowizn żywności (Food Cloud) – ratowanie żywności przed zmarnowaniem (FPBŻ),
- opracowanie procedury przekazywania żywności na cele społeczne – pilotaż (PTTŻ).

KOWR, jako jeden z konsorcjantów, został zobligowany do opracowania dokumentu „Strategia ograniczania strat i marnotrawstwa żywności”. Strategia będzie uzupełnieniem dla Mapy Drogowej Gospodarki o Obiegu Zamkniętym wskazującym administracji rządowej, w szczególności Ministerstwu Rolnictwa i Rozwoju Wsi, kierunki działań jakie należy podjąć w celu ograniczenia marnotrawienia żywności. Przy tworzeniu strategii są wykorzystane wyniki prac konsorcjantów, a swym zakresem obejmie ona m.in.:

- analizę sytuacji wyjściowej (na podstawie wyników zadań projektowych),
- opis doświadczeń innych krajów w obszarze ograniczania marnotrawienia żywności,
- kierunki i wskaźniki działań,
- obszary wpływające na osiągnięcie celów,
- zidentyfikowane podmioty bezpośrednio i pośrednio związane z marnotrawieniem żywności,
- określenie roli partnerów realizujących w przyszłości strategię,
- rozwiązania legislacyjne lub samoregulujące.

KOWR – po przeanalizowaniu wyników fazy badawczej – zaproponuje rozwiązania zmierzające do minimalizacji problemu. Aby wybierać kierunki działań zapobiegawczych, istotne jest poznanie przyczyn marnowania żywności oraz ogniw łańcucha dostaw, w których marnuje się jej najwięcej.

Przyczyn marnotrawstwa żywności jest wiele i zmieniają się one w zależności od poszczególnych etapów łańcucha rolno-spożywczego, rodzaju wyrobów, a także miejsca, w którym dochodzi do marnotrawstwa. Dlatego też tak istotne są wyniki fazy badawczej, a następnie działania nakierowane w miejsca, gdzie problem jest największy.

Zakończenie realizacji zadań w ramach projektu PROM przewidziano na 31 sierpnia 2021 r.

FUNDUSZ KOWR VENTURES: INWESTYCJA W INNOWACYJNE ROZWIĄZANIA W BRANŻY ROLNO-SPOŻYWCZEJ

Sektor rolno-spożywczy, z uwagi na swoją specyfikę, nie jest w stanie przeznaczyć wystarczającego kapitału na działania rozwojowe. Dlatego też konieczne staje się podejmowanie wysiłków w kierunku wsparcia wdrażania innowacji. Wychodząc naprzeciw oczekiwaniom branży, 14 lipca 2020 r. KOWR oraz GPW Ventures podpisał list intencyjny w sprawie powołania Funduszu KOWR Ventures.

Fundusz będzie aktywną odpowiedzią na wyzwania coraz bardziej zmieniającej się globalnej gospodarki oraz narzędziem wspierającym i stymulującym ciągły rozwój i doskonalenie polskiego rolnictwa i przemysłu rolno-spożywczego. Pozwoli wzmocnić współpracę pomiędzy rolnictwem i przemysłem rolno-spożywczym poprzez finansowanie działań innowacyjnych i rozwojowych, w tym za pośrednictwem funduszy venture capital.

Fundusz KOWR Ventures będzie wspierał realizację działań innowacyjnych i rozwojowych związanych z innowacjami technologicznymi, produktowymi, procesowymi, organizacyjnymi i marketingowymi. Projekt skierowany będzie do małych i średnich przedsiębiorstw.

Jesteśmy przekonani, że powołanie zarówno dedykowanego funduszu branży rolno-spożywczej, jak i realizacji projektów innowacyjnych przełoży się na zdolność do generowania dochodów i kondycję ekonomiczną rolnictwa i przetwórstwa rolno-spożywczego w dynamicznie zmieniającej się, coraz bardziej konkurencyjnej gospodarce światowej.

Mateusz Balcerowicz

Dyrektor Departamentu Innowacji KOWR

Elżbieta Jagłowska-Zawadka

Główny Specjalista

Wydział Projektów

Departament Innowacji KOWR

Bożena Tybora

Główny Specjalista

Wydział Projektów

Departament Innowacji KOWR



PRIDE OF POLAND 2020

W dniach 7 do 10 sierpnia 2020 r. na terenie Stadniny Koni w Janowie Podlaskim odbył się 42. Narodowy Pokaz Koni Arabskich Czystej Krwi, 51. aukcja Pride of Poland oraz aukcja Summer Sale. Wszystko to w świadomości społecznej skupia się jednak na jednej aukcji – Pride of Poland, która wyznacza standardy hodowli w kraju i jest najlepszym prognozykiem światowych trendów.

– Uzyskaliśmy wynik bardzo satysfakcjonujący, lepszy niż w zeszłym roku – powiedział po zakończeniu aukcji Minister Rolnictwa i Rozwoju Wsi Jan Krzysztof Ardanowski. – To był przede wszystkim sukces organizacyjny, że to wszystko udało się przeprowadzić, co w czasach pandemii nie jest takie oczywiste – dodał.

Podczas Pride of Poland w Janowie Podlaskim sprzedano 10 koni spośród 22 wystawionych przez stadniny państwowe (w Janowie Podlaskim, Michałowie i Białce) oraz 2 hodowców prywatnych (Falborek Arabians i Słowianin Arabians). Za najwyższą cenę, 1,25 mln euro, sprzedana została klacz Perfinka, którą wylicytował kupiec z Arabii Saudyjskiej. Ogromne emocje wzbudziły także michałowskie Lawinia oraz źrebię od klaczy Emandoria. Pierwsza klacz, osiągając cenę 95 tys. euro, została sprzedana do Holandii. Natomiast źrebię wylicytował kupiec ze Szwajcarii za 70 tys. euro.

Szef resortu rolnictwa zwrócił uwagę, że sukces 51. aukcji Pride of Poland wskazuje, że czas przekonania niektórych hodowców czy nabywców, że hodowla koni w Polsce jest w złej kondycji, mamy już za sobą.

– Wydaje mi się, że musimy o wiele bardziej otworzyć się na dzierżawy koni, bo ta klacz, która uzyskała najwyższą cenę, jeszcze dwa lata temu nie była aż tak wysoko wyceniana. To wydzierżawienie do ważnego hodowcy w USA, wygrywane czempionaty za oceanem, promocja tego konia sprawiły, że uzyskała rewelacyjną, absolutnie przez nikogo niespodziewaną wysokość – stwierdził Minister Ardanowski.

Podczas 51. aukcji Pride of Poland sprzedano 10 koni za łączną kwotę 1 mln 587 tys. euro. Prezes Polskiego Klubu Wyścigów Konnych Tomasz Chalimoniuk zwrócił uwagę, że z powodu ograniczeń



fot. Karolina Misztal/PKWK

związanych z pandemią, m.in. w podróżowaniu, kupców na aukcji było mniej, ale sprawdziły się wprowadzone ułatwienia, czyli transmisja w internecie i możliwość licytowania przez telefon.

Oprócz aukcji Pride of Poland odbył się również 42. Narodowy Pokaz Koni Arabskich Czystej Krwi, podczas którego zaprezentowano blisko 140 koni z państwowych stadnin i hodowli prywatnych. Dzięki zaangażowaniu Ministra Rolnictwa i Rozwoju Wsi Jana Krzysztofa Ardanowskiego tegoroczne święto hodowli koni arabskich czystej krwi stało się wyjątkowe nie tylko w ponad półwiecznej historii tego wydarzenia, ale też w porównaniu z wieloma innymi w Europie i na świecie.



Pula nagród przekroczyła milion złotych. Na kwoty gwarantowane dla hodowców pięciu najlepszych koni w swoich klasach przeznaczono 400 tys. zł. Właściciel najpiękniejszego konia pokazu (Best in Show) otrzymał w nagrodę w wysokości 70 tys. złotych. Symboliczne czeki wspólnie z Ministrem Rolnictwa i Rozwoju Wsi Janem Krzysztofem Ardanowskim wręczył p.o. Dyrektor Generalny Krajowego Ośrodka Wsparcia Rolnictwa Grzegorz Pięta.

Po dwudniowych prezentacjach najpiękniejszych koni nadszedł czas na zwieńczenie rywalizacji we wszystkich klasach narodowego pokazu. Odbyło się sześć czempionatów Polski, podczas których wyłoniono najlepsze konie spośród klaczek rocznych, ogierów rocznych, klaczy młodszych, ogie-

rów młodszych, klaczy starszych oraz ogierów starszych. Większość tytułów czempiona zdobyły konie wyhodowane w państwowych stadninach nadzorowanych przez KOWR. Przyznano także nagrody specjalne. Najważniejsza z nich – „Best in Show” – powędrowała do ogiera Ferrum ze stadniny w Michałowie. Hodowcy i właściciele otrzymali wysokie nagrody.

Czterodniowe pokazy i aukcje koni arabskich czystej krwi zakończyła Summer Sale. Łącznie stadniny państwowe (Janów Podlaski, Michałów oraz Białka) i hodowcy prywatni wystawili na aukcję 23 konie arabskie czystej krwi, z których 15 znalazło nabywców.

Biurowy Dyrektora Generalnego KOWR



WPŁYW SUSZY

NA DZIAŁALNOŚĆ SPÓŁEK KOWR

W latach 2018–2019 Polskę nawiedziła dotkliwa klęska suszy. Powszechne doniesienia branżowe i medialne wskazują, że dotknięte nią zostało praktycznie całe rolnictwo i większość działów produkcji rolniczej. Zjawisko suszy związane było nierozrwalnie ze stratami występującymi w rolnictwie towarowym.

Według danych Instytutu Uprawy Nawożenia i Gleboznawstwa – Państwowego Instytutu Badawczego w Puławach największa susza wystąpiła w okresach od połowy kwietnia do czasu żniw rolniczych.

W niniejszym opracowaniu pokazany zostanie wpływ klęski suszy na kondycję finansową spółek nadzorowanych przez KOWR. Analizie poddano szkody suszowe w podstawowej produkcji roślinnej: zbożach – w produkcji towarowej i żywieniu zwierząt, kukurydzy towarowej i paszowej oraz rzepaku. Rośliny te stanowią trzon przychodowy dla większości podmiotów w zasobach KOWR. Z uwagi na zakres materiałów opracowanie podzielono na dwie części¹.

W części pierwszej przedstawiono terytorialne występowanie klęski suszy w podstawowych uprawach będących priorytetami produkcyjnymi dla spółek KOWR.

W 2018 r. najczęściej gmin zagrożonych suszą pod względem kluczowych dla spółek upraw było zlokalizowanych w zachodniej i środkowo-zachodniej Polsce. Susza w największym stopniu dotknęła uprawy zbóż towarowych, które stanowią fundament przychodowy w odniesieniu do produkcji roślinnej.

Nieco inaczej wyglądała sytuacja w roku 2019, w którym większe zagrożenie suszą rolniczą w produkcji zbóż wystąpiło od 10 maja do 10 lipca. W przypadku zbóż zmieniła się również struktura obszarowa zagrożenia suszą: największe wystąpiło w klinie pomiędzy województwami zachodniopomorskim do dolnośląskiego, ograniczonym województwem mazowieckim.

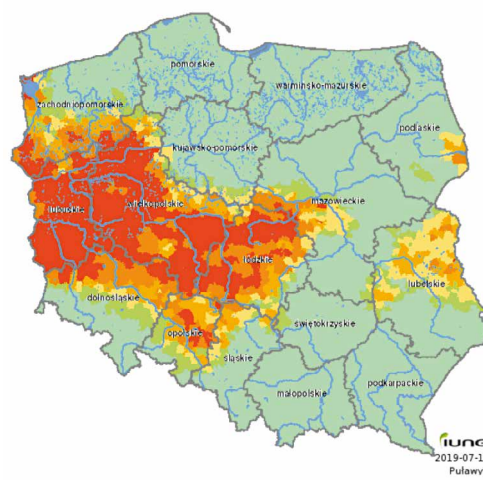
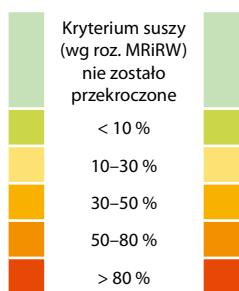
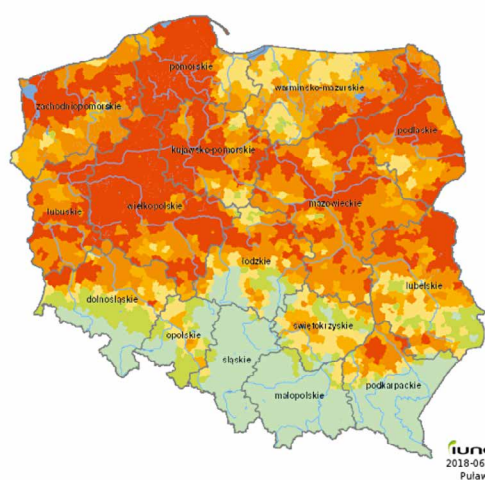
W ramach przeprowadzonej analizy uszeregowano (wg liczby gmin) województwa najbardziej zagrożone suszą w grupach: zboża ogółem, kukurydza i rzepak – w ujęciu rok do roku (2019/2018). Do porównania wytypowano po pięć województw w każdym analizowanym obszarze.

W roku 2018 w obszarze produkcji towarowej zbóż najbardziej dotkniętymi suszą województwami były mazowieckie i wielkopolskie, natomiast w roku 2019 – wielkopolskie

Zagrożenie suszą rolniczą – ZBOŻA

20.04–20.06.2018 r.

10.05–10.07.2019 r.



Źródło: materiały IUNG–PIB.

¹ W drugiej części opracowania, w numerze 4/2020, pokazany zostanie wpływ strat suszowych na wyniki finansowe generowane przez spółki KOWR oraz zasięg oddziaływania suszy na poszczególne spółki KOWR zlokalizowane na terenach najbardziej dotkniętych klęską żywiolową.

i łódzkie. Można zatem wnioskować, że w czasie występowania suszy (2018–2019), pod względem produkcji zbóż ogółem, najbardziej ucierpiała Wielkopolska.

Podobnie sytuacja kształtowała się w produkcji kukurydzy w latach 2018–2019. Tu również największe szkody wystąpiły w województwie wielkopolskim oraz w roku 2019 – na Mazowszu.

Uprawy kukurydzy znacznie bardziej ucierpiały w roku 2019. Udział gmin zagrożonych w danym województwie (z pięciu najbardziej dotkniętych województw) wyniósł w czterech przypadkach niemal 100%, natomiast tylko w województwie małopolskim oscylował w zakresie 85% gmin dotkniętych suszą w całym województwie.

Podobnie jak w przypadku kukurydzy szkody wywołane suszą w produkcji rzepaku wystąpiły w największej skali w Wielkopolsce i na Mazowszu.

Reasumując, należy zauważyć, że podobnie jak we wcześniejszych przypadkach, największe straty suszowe wystąpiły na obszarze województwa wielkopolskiego i gmin z nim sąsiadujących. Prowadzi to do wniosków, że podmioty rolnicze gospodarujące w województwie wielkopolskim i obszarach ościennych najdotkliwiej odczuły skutki suszy w latach 2018–2019.

dr Paweł Góralski

Zastępca Dyrektora Departamentu Nadzoru nad Spółkami KOWR

Największe zagrożenie suszą rolniczą w ujęciu wojewódzkim w latach 2018–2019

ZBOŻA OGÓŁEM

2018				2019			
WOJEWÓDZTWO	LICZBA GMIN OGÓŁEM	LICZBA GMIN ZAGROŻONYCH SUSZĄ	UDZIAŁ GMIN ZAGROŻONYCH SUSZĄ (%)	WOJEWÓDZTWO	LICZBA GMIN OGÓŁEM	LICZBA GMIN ZAGROŻONYCH SUSZĄ	UDZIAŁ GMIN ZAGROŻONYCH SUSZĄ (%)
mazowieckie	314	314	100,00	wielkopolskie	226	226	100,00
wielkopolskie	226	226	100,00	łódzkie	177	168	94,92
lubelskie	213	209	98,12	lubelskie	213	112	52,58
łódzkie	177	146	82,49	dolnośląskie	169	88	52,07
kujawsko-pomorskie	144	144	100,00	lubuskie	82	82	100,00

KUKURYDZA

2018				2019			
WOJEWÓDZTWO	LICZBA GMIN OGÓŁEM	LICZBA GMIN ZAGROŻONYCH SUSZĄ	UDZIAŁ GMIN ZAGROŻONYCH SUSZĄ (%)	WOJEWÓDZTWO	LICZBA GMIN OGÓŁEM	LICZBA GMIN ZAGROŻONYCH SUSZĄ	UDZIAŁ GMIN ZAGROŻONYCH SUSZĄ (%)
wielkopolskie	226	118	52,21	mazowieckie	314	314	100,00
pomorskie	123	113	91,87	wielkopolskie	226	226	100
zachodniopomorskie	114	113	99,12	lubelskie	213	212	99,53
kujawsko-pomorskie	144	73	50,69	łódzkie	177	177	100,00
lubuskie	82	27	32,93	małopolskie	182	154	84,62

RZEPAK

2018				2019			
WOJEWÓDZTWO	LICZBA GMIN OGÓŁEM	LICZBA GMIN ZAGROŻONYCH SUSZĄ	UDZIAŁ GMIN ZAGROŻONYCH SUSZĄ (%)	WOJEWÓDZTWO	LICZBA GMIN OGÓŁEM	LICZBA GMIN ZAGROŻONYCH SUSZĄ	UDZIAŁ GMIN ZAGROŻONYCH SUSZĄ (%)
mazowieckie	314	259	82,48	wielkopolskie	226	226	100,00
wielkopolskie	226	216	95,58	mazowieckie	314	195	62,1
kujawsko-pomorskie	144	144	100,00	łódzkie	177	177	100,00
pomorskie	123	119	96,75	lubelskie	213	165	77,46
zachodniopomorskie	114	114	100,00	dolnośląskie	169	107	63,31

Źródło: opracowanie własne.

KOWR WSPIERA

POLSKIE PSZCZELARSTWO

– SEZON 2019/2020



Krajowy Ośrodek Wsparcia Rolnictwa kolejny sezon realizuje mechanizm wspólnej polityki rolnej „Wsparcie rynku produktów pszczelich”. Działania – prowadzone w oparciu o zatwierdzony przez Komisję Europejską Krajowy Program Wsparcia Pszczelarstwa w Polsce¹ – służą rozwojowi branży.

Program sprzyja podnoszeniu świadomości społecznej poprzez umożliwienie edukacji osobom chcącym prowadzić pasieki, a także rozwojowi działalności tych pszczelarzy, którzy od wielu lat zajmują się produkcją miodu. Ukierunkowany jest również na poprawę zdrowia rodzin pszczelich.

Wsparciem objętych jest 6 odrębnych obszarów, z których każdy posiada własną specyfikę i które różnią się między sobą m.in. zakresem i kierunkami wsparcia.

Wsparcie obejmuje:

- szkolenia,
- zakup sprzętu pszczelarskiego,
- zakup urządzeń do prowadzenia gospodarki wędrowniej,
- zakup pszczół,
- zakup leków do zwalczania warrozy,
- analizy jakości miodu.

Program funkcjonuje w Polsce od 2004 r. i skierowany jest średniorocznie do ponad 40 tys. pszczelarzy, wspomaganych i reprezentowanych przez związki i stowarzyszenia pszczelarskie.

W bieżącym sezonie 2019/2020 łączna kwota pomocy przeznaczona na wsparcie branży pszczelarskiej wynosi ok. 33,5 mln zł i jest o blisko 10 mln zł wyższa niż roku 2019. Środki na ten cel pochodzą zarówno z budżetu krajowego, jak i unijnego.

Refundacji podlegają całkowite lub częściowe (w zależności od kierunku wsparcia) koszty netto poniesione przez podmioty uprawnione na realizację działań określonych w ww. krajowych programach. W zależności od zadania wsparcie wynosi od 60% poniesionych kosztów netto na zakup sprzętu i gospodarkę wędrowną do 70% na zakup pszczół i 90% na zakup leków. Natomiast szkolenia i przeprowadzanie analiz miodu mogą być refundowane w wysokości 100% poniesionych kosztów netto.

O pomoc finansową mogą ubiegać się podmioty uprawnione, którymi są:

- związki pszczelarskie,
- stowarzyszenia pszczelarzy,
- zrzeszenia pszczelarzy,
- spółdzielnie pszczelarskie,
- grupy producentów rolnych – w zakresie działalności pszczelarskiej, o których mowa w art. 27 rozporządzenia nr 1305/2013, wpisani do rejestru grup, o którym mowa w art. 9 ustawy z dnia 15 września 2000 r. o grupach producentów rolnych i ich związkach oraz o zmianie innych ustaw (Dz. U. z 2018 r., poz. 1026, t.j.).

W celu uzyskania refundacji poniesionych kosztów podmioty uprawnione każdego roku są zobowiązane do złożenia w Krajowym Ośrodku Wsparcia Rolnictwa projektów dotyczących działań określonych w Krajowym Programie Wsparcia Pszczelarstwa.

¹ „Krajowy Program Wsparcia Pszczelarstwa w Polsce na lata 2020–2022” zatwierdzony przez Komisję Europejską decyzją z 12 czerwca 2019 r.

INFORMACJA DOTYCZĄCA SEZONU 2019/2020

Do KOWR wpłynęły 443 projekty od 98 podmiotów uprawnionych.

NAZWA DZIAŁANIA	LICZBA ZŁOŻONYCH PROJEKTÓW
 Przeprowadzenie szkoleń i konferencji	52
 Zakup leków do zwalczania warrozy	96
 Zakup urządzeń do prowadzenia gospodarki wędrowniej	72
 Wykonanie analiz jakości miodu	38
 Zakup pszczoł	89
 Zakup sprzętu pszczelarskiego	96

RAZEM: 443

Po rozpatrzeniu projektów przez KOWR zawierane są umowy, a obie strony są zobowiązane do realizacji ich postanowień.

W bieżącym roku podpisano **436 umów na kwotę 33,5 mln zł.**

Największym zainteresowaniem cieszyły się projekty na zakup sprzętu pszczelarskiego i zakup leków do zwalczania warrozy. W ramach tych dwóch działań podpisano 190 umów, a środki przeznaczone na zakup sprzętu pszczelarskiego stanowią ok. 45% łącznej kwoty pomocy i wynoszą ok. 14,6 mln zł.

Kolejnym etapem procesu było złożenie przez podmioty uprawnione wniosków o refundację w ramach uprzednio podpisanych umów. Termin składania wniosków upłynął w dniu 31 lipca (jedynie w przypadku zakupu pszczoł termin na składanie wniosków został wydłużony do końca sierpnia).

Wpływające wnioski są na bieżąco rozpatrywane, a ostatecznym terminem wypłaty środków jest 15 października br. Wzorem lat ubiegłych KOWR planuje rozdysponować pomiędzy podmioty uprawnione, a finalnie – pszczelarzy całość kwoty przeznaczonej na wsparcie branży.

Sezon 2019/2020 zostanie zamknięty przez Krajowy Ośrodek Wsparcia Rolnictwa do 15 października, kiedy wszystkie wnioski o płatność zostaną rozpatrzone, a na rachunkach bankowych podmiotów uprawnionych znajdą się środki finansowe, pozwalające na wsparcie osób rozwijających pasieki.

Monika Koźlakiewicz

Zastępca Dyrektora
Departamentu Interwencji Rynkowych KOWR

Stan na 31 sierpnia 2020 r.

NAZWA DZIAŁANIA	WNIOSKI O REFUNDACJĘ (SZT.)	KWOTY WNIOSKOWANE (ZŁ)	ZAPŁACONE WNIOSKI O REFUNDACJĘ (SZT.)	KWOTY WYPŁACONE (ZŁ)
Przeprowadzenie szkoleń i konferencji	40	696 820,54	17	267 308,53
Zakup leków do zwalczania warrozy	93	11 573 999,87	5	919 666,00
Zakup urządzeń do prowadzenia gospodarki wędrowniej	67	1 154 180,39	3	90 558,56
Wykonanie analiz jakości miodu	26	107 925,12	2	4 767,10
Zakup pszczoł	82	4 993 664,58	–	–
Zakup sprzętu pszczelarskiego	95	13 811 424,43	1	17 606,10
SUMA	403	32 502 275,49	28	1 299 906,29

SUPEROWOCE Z POLSKI

– KUPUJ ŚWIADOMIE

Polskie owoce charakteryzują się wysoką jakością, a bogata baza surowcowa naszego ogrodnictwa stwarza doskonałe warunki do rozwoju przemysłu przetwórczego. Sadownictwo oferuje krajowym i zagranicznym konsumentom duży wybór owoców o znakomitych walorach smakowych.



Polska jest liczącym się producentem niektórych owoców w skali globalnej, w tym światowym liderem na rynku jabłek i wiśni. Nasz kraj jest również ważnym globalnym producentem owoców jagodowych, przede wszystkim aronii i porzeczek, a także malin, borówki i agrestu. Jesteśmy największym w UE dostawcą jabłek, wiśni, malin, porzeczek, agrestu, a także dużym unijnym producentem borówek, truskawek i aronii.



Produkcja owoców jest ważnym sektorem polskiego rolnictwa. Udział owoców w wartości towarowej produkcji roślinnej w 2018 r. wyniósł 15% (4,9 mld zł). Warunki klimatyczne panujące w Polsce sprawiają, że produkcja owoców charakteryzuje się sezonowością i dużymi wahaniami plonów w poszczególnych latach. Polska jest samowystarczalna w produkcji owoców klimatu umiarkowanego, co sprawia, że znaczna jej część jest przeznaczana na eksport. W 2019 r. na eksport skierowano około 33% wolumenu produkcji świeżych owoców (głównie jabłek). Polska jest potentatem w produkcji owoców jagodowych w UE oraz znaczącym producentem globalnym. Uprawa owoców jagodowych odgrywa istotną rolę w polskiej produkcji ogrodniczej od lat 70. XX wieku. Zbiory owoców jagodowych w ostatnich latach kształtowały się na poziomie 0,5–0,6 mln ton. Na szczególną uwagę zasługują owoce określane mianem superowoców. Charakteryzują się one bardzo wysoką zawartością związków korzystnie wpływających na organizm ludzki, co zostało potwierdzone badaniami naukowymi. Są cennym źródłem przeciwutleniaczy i antocyjanów, witamin, minerałów oraz błonnika. W Polsce do superowoców zalicza się m.in.: aronię, żurawinę, różę owocową, czerwone winogrona, rokitnik, owoce czarnego bzu, borówkę (wysoką, czernicę, brusznicę), a także czarną porzeczkę, jeżynę i dereń.

Polska jest wiodącym globalnym producentem aronii, która jest bardzo dobrze przystosowana do warunków klimatu umiarkowanego. Areał uprawy aronii w Polsce w ostatnich latach wynosił 4–4,5 tys. ha, a uzyskiwane zbiory w zależności od urodzaju kształtowały się od 41 do 58 tys. ton. Popularność aronii wynika z rosnącego popytu na przetwory z tych owoców – głównie soki oraz w mniejszym stopniu dżemy, konfitury, syropy oraz wyroby winiarskie. Właściwości zdrowotne aronii wynikają z bardzo dużej zawartości witamin i składników mineralnych, antocyjanów i pektyn. Bioflawonoidy zawarte w owocach aronii są cennymi przeciwutleniaczami, które wspomagają organizm człowieka w zwalczaniu wolnych rodników. Ponieważ w uprawie aronii przeważnie nie stosuje się pestycydów, jest ona rośliną o cechach proekologicznych.

Polska, po Federacji Rosyjskiej, jest drugim globalnym producentem porzeczek. Krajowe zbiory tych owoców w 2019 r. stanowiły 25% zbiorów światowych oraz 67% zbiorów w UE. Powierzchnia ich uprawy w Polsce jest względnie stabilna i w ostatnich pięciu latach kształtowała się na poziomie 43–44 tys. ha, przy czym maleje udział plantacji porzeczek czarnych, a wzrasta udział porzeczek kolorowych (białych i czerwonych). Zbiory w latach urodzaju przekraczały w Polsce 160 tys. ton. W 2019 r. na skutek niesprzyjających



warunków pogodowych w okresie wegetacji wyniosły tylko 126 tys. ton. Największą popularnością w Polsce cieszy się uprawa porzeczki czarnej. W 2019 r. w strukturze zbiorów porzeczki czarnej stanowiły 73%, a ich zbiory przekroczyły 92 tys. ton.



W 2019 r. porzeczki uprawiane były przede wszystkim w województwach: lubelskim (16,9 tys. ha), mazowieckim (8,2 tys. ha), łódzkim (6,2 tys. ha) i świętokrzyskim (2,3 tys. ha). Na tym obszarze zlokalizowanych było 77% krajowych plantacji porzeczki.

Porzeczki czarne mają stosunkowo niewielkie znaczenie w konsumpcji w postaci świeżej, a większość zbiorów przeznaczana jest na potrzeby krajowego przemysłu przetwórczego – przede wszystkim do produkcji soków, mrożonek i dżemów – kierowanych na rynek krajowy oraz sprzedawanych za granicę. Porzeczki czarne są eksportowane na rynki zagraniczne przede wszystkim w postaci mrożonej. W 2019 r. z kraju wywieziono 43 tys. ton mrożonych porzeczki czarnych, co stanowiło 49% wolumenu krajowych zbiorów.

Porzeczki charakteryzują się znakomitymi wartościami odżywczymi. Dzięki zawartości soli mineralnych, pek-

tyn oraz witamin są zalecane w diecie każdego człowieka, a zawartość antyoksydantów sprawia, że są cenione w profilaktyce zdrowotnej. Redukują zarówno poziom cholesterolu, jak i poziom cukru we krwi, a związki w nich zawarte działają ochronnie na oczy.

W 2019 r. nasz kraj był drugim, po Hiszpanii, producentem borówki w UE, z 27% udziałem w zbiorach. Wysoka pozycja Polski w unijnej produkcji borówki wynika z dużego corocznego wzrostu areалу uprawy. W latach 2004–2019 powierzchnia uprawy tych owoców na terenie Polski zwiększyła się dwunastokrotnie. Równocześnie zbiory borówki wzrosły z 4 do blisko 35 tys. ton, a prawie całą produkcję stanowiły owoce deserowe. Tak dynamiczny wzrost produkcji borówki wysokiej w Polsce jest wynikiem coraz większego zainteresowania ze strony konsumentów krajowych oraz rosnącego popytu eksportowego. Eksport owoców deserowych charakteryzuje się znaczną dynamiką rozwojową. W latach 2012–2019 eksport krajowej borówki zwiększył się z 2 do 8,5 tys. ton, tj. ponadczterokrotnie. Do wzrostu eksportu w ostatnich latach przyczyniło się zwiększone zainteresowanie polską borówką przede wszystkim w krajach UE. W 2019 r., podobnie jak w latach poprzednich, krajowe borówki sprzedawane były przede wszystkim na rynku unijnym (93% wolumenu całego eksportu). Głównymi odbiorcami tych owoców z Polski były Niemcy i Wielka Brytania (po 2,5 tys. ton, po 29% wolumenu eksportu). Borówkę eksportowano również do Szwecji (1 tys. ton, 11%), Danii (0,6 tys. ton, 7%) i Niderlandów (0,4 tys. ton, 4%). Głównym kierunkiem eksportu poza UE były Szwajcaria (260 ton) i Białoruś (235 ton), po 3%). Popularność tego owocu

wśród konsumentów wynika ze znakomitego smaku i wartości odżywczych. W Polsce borówki spożywane są głównie jako owoc deserowy, ale stanowią również doskonały surowiec do produkcji mrożonek, dżemów oraz soków. Ich lecznicze właściwości zaczęto doceniać dopiero w XX wieku. Borówka pozytywnie wpływa na wzrok i pamięć, działa wspomagająco w zapobieganiu nadciśnieniu i nowotworom.



Polska jest największym producentem malin w Unii Europejskiej oraz trzecim – po Rosji i Stanach Zjednoczonych – producentem tych owoców na świecie. W 2019 r. udział Polski w unijnej produkcji wynosił 40%. W latach urodzaju zbiory malin w Polsce przekraczały 115 tys. ton.

W Polsce najwięcej plantacji malin zlokalizowanych jest w województwie lubelskim. Zbiory malin w tym województwie w 2019 r. stanowiły 71% krajowej produkcji. Znacznie mniejszy udział w krajowych zbiorach malin miały województwa: mazowieckie (11%), zachodniopomorskie (4%) i świętokrzyskie (3%).

Duża popularność uprawy malin w kraju jest wynikiem ich właściwości zdrowotnych, walorów smakowych oraz popytu ze strony przemysłu przetwórczego. Maliny są wykorzystywane w leczeniu różnorodnych dolegliwości. Zawierają kwasy organiczne (m.in. cytrynowy, jabłkowy, salicylowy), pektyny, cukry i lotne związki zapachowe, oprócz nich wiele witamin (m.in. C, E, B1, B2, B6) oraz substancji mineralnych.

Spośród owoców jagodowych uprawianych w Polsce największą popularnością cieszą się truskawki. W ostatnich trzech latach ich zbiory w Polsce były zróżnicowane (od 177 do 196 tys. ton). Polska jest drugim, po Hiszpanii, producentem tych owoców w UE. Udział truskawek zbieranych w Polsce w unijnych zbiorach w 2019 r. wynosił 14%.



W Polsce uprawa truskawek charakteryzuje się wyraźną rejonizacją. Największe obszary upraw są zlokalizowane na terenie województwa mazo-

wieckiego (w 2019 r. – 37% ogólnokrajowej powierzchni uprawy truskawek). Do rejonu z intensywną uprawą tych owoców należy także województwo lubelskie, z 16% udziałem. W województwie lubelskim zbiory tych owoców w latach 2012–2019 kształtowały się na średnim poziomie 55 tys. ton, podczas gdy w województwie mazowieckim – 49 tys. ton. W tych rejonach kraju zbiory truskawek ogółem stanowią około 55% łącznej produkcji tych owoców.

Truskawki swoją popularność zawdzięczają znakomitym walorom smakowym, a także zdrowotnym. Są źródłem wielu cennych witamin z grupy B, witaminy C oraz mikroelementów, tj.: magnezu, potasu, żelaza, cynku, jodu, miedzi i fosforu.

Polska jest największym producentem wiśni w Unii Europejskiej i drugim, po Rosji, na świecie. Udział krajowych zbiorów w unijnej produkcji kształtuje się na średnim poziomie około 50%. W ostatnich trzech latach, w zależności od warunków pogodowych, zbiory wiśni w kraju kształtowały się od 72 do 201 tys. ton.



Produkcja wiśni w Polsce jest skoncentrowana w paśmie środkowo-wschodnim. Warunki naturalne, tradycje oraz przekształcenia strukturalne w rolnictwie i przemyśle przetwórczym spowodowały, że w uprawie wiśni wyspecjalizowały się województwa: mazowieckie (największe zbiory), łódzkie, lubelskie, świętokrzyskie oraz wielkopolskie. W latach 2012–2019 wiśnie zebrane w województwie mazowieckim stanowiły 31% wolumenu zbiorów w Polsce. Mniejszy udział w zbiorach miały województwa: lubelskie (21%), łódzkie (15%) oraz świętokrzyskie (13%).

Wiśnie produkowane w Polsce kierowane są przede wszystkim do produkcji mrożonek oraz soków. Wytworza się z nich również dżemy i konfitury. Owoce te eksportowane są głównie w postaci mrożonej. Wiśnie należą do grupy owoców o największej zawartości



przeciwutleniaczy, są niskokaloryczne oraz zawierają duże ilości witaminy B i błonnika.

Polscy sadownicy mają duże doświadczenie w uprawie czereśni. W ostatnich trzech latach (2017–2019) zbiory tych smacznych owoców wynosiły od 20 do 60 tys. ton. Czereśnie zbierane w Polsce kierowane są przede wszystkim na rynek krajowy. Jednak w latach urodzaju Polska sprzedaje za granicę do 30% wolumenu produkcji. Czereśnie mają liczne właściwości i wartości odżywcze. Składają się w 80% z wody, co powoduje, że są niskokaloryczne. Zawierają potas, który usuwa nadmiar soli, dlatego korzystnie wpływa na serce, nerki oraz stawy. Porcja czereśni dostarcza też dużej dawki jodu, którego jest więcej niż w niektórych rybach morskich. Owoce czereśni są również bogate w witaminę A oraz w witaminy z grupy B, a przede wszystkim w witaminę B5.

Polska jest trzecim światowym producentem agrestu, po Niemczech i Rosji. W 2018 r. udział krajowej produkcji w produkcji światowej wynosił 7%, a w wolumenie produkcji unijnej – 11%.

Agrest jest rośliną wieloletnią i dobór odmian oraz odpowiednie zabiegi pielęgnacyjne decydują m.in. o plonach mających wpływ na opłacalność uprawy, która jest pracochłonna. Plantacje wymagają dużego udziału ręcznej siły roboczej do pielęgnacji, cięcia i prowadzenia krzewów. W 2019 r. największa powierzchnia uprawy zlokalizowana była w województwach: lubelskim (702 ha, 31% udziału w areale upraw), mazowieckim (341 ha, 15%), łódzkim (279 ha, 12%) i małopolskim (139 tys. ha, 6%). Na tym obszarze znajdowało się łącznie 64% powierzchni agrestu uprawianego w Polsce.

Krajowe zbiory agrestu w ostatnich latach (2014–2019) kształtowały się na poziomie 11,5–12,5 tys. ton. Wyjątkiem były lata 2017 i 2019, kiedy w wielu rejonach kraju warunki agrometeorologiczne były niekorzystne dla uzyskania dobrej jakości owoców, co skutkowało dużym spadkiem plonów i mniejszymi zbiorami.

Agrest zaliczany jest do najzdrowszych owoców uprawianych w Polsce. Oprócz bogactwa witamin agrest, a szczególnie odmiany ciemne, zaliczane są do owoców zawierających najwięcej luteiny – mającej zastosowanie w profilaktyce chorób oczu. Regularne spożywanie agrestu pomaga usuwać toksyny z organizmu, wspomaga trawienie, poprawia pamięć i koncentrację oraz zapobiega chorobom układu krążenia.

Zgodnie ze wstępnym szacunkiem GUS opublikowanym 30 lipca 2020 r.¹ zbiory superowoców w Polsce w 2020 r. są przeważnie wyższe niż roku 2019. Największy wzrost zbiorów (o 60%, do 122 tys. ton) odnotowano w przypadku malin. Tegoroczne zbiory borówki wysokiej zwiększyły się o 18%, co było wynikiem lepszego plonowania na plantacjach w pełni owocujących oraz wchodzących w okres pełnego owocowania. Wyższe niż przed rokiem zbiory oszacowano dla agrestu (wzrost o 9%, do 10 tys. ton) i porzeczek (o 5%, do 130 tys. ton). Spadek zbiorów o 9%, do 160 tys. ton, miał miejsce w przypadku plantacji truskawek, do czego przyczyniły się wiosenne przymrozki, niedobory wody w glebie podczas kwitnienia i zawiązywania owoców oraz skrócenie okresu zbiorów spowodowane porażeniem części plantacji szarą pleśnią.

Odpowiednio prowadzone działania promocyjne oraz edukacyjne dotyczące znakomych właściwości zdrowotnych polskich superowoców niewątpliwie przyczyniły się do zwiększenia ich popularności wśród krajowych konsumentów. W kolejnych latach konieczne jest dalsze zintensyfikowanie działań, które w niedługim czasie powinny zaprocentować jeszcze większą świadomością konsumentów, a to – przełożeniem na decyzje zakupowe służące naszemu zdrowiu oraz wspierające krajowych plantatorów.

Marzena Trajer

Dyrektor Biura Analiz i Strategii KOWR



¹ Wstępny szacunek głównych ziemiopłodów rolnych i ogrodniczych w 2020 r. GUS, 30 lipca 2020 r.

FORUM WIZJA ROZWOJU

W Gdyni odbyła się największa konferencja gospodarcza w Polsce północnej – Forum Wizja Rozwoju. Podczas III edycji wydarzenia eksperci Krajowego Ośrodka Wsparcia Rolnictwa uczestniczyli w 4 panelach dyskusyjnych w ramach 3 bloków tematycznych.

Honorowy patronat nad forum objął Premier Mateusz Morawiecki. W dniach 24–25 sierpnia ponad 450 prelegentów wzięło udział w panelach podzielonych na kilkanaście bloków tematycznych, obejmujących szerokie spektrum zagadnień kluczowych dla rozwoju polskiej gospodarki. Dyskutowano na temat: edukacji zawodowej, energetyki, automatyzacji i robotyzacji polskiego biznesu, szeroko rozumianego rozwoju społecznej odpowiedzialności biznesu oraz inwestycji. Łącznie odbyło się aż 81 paneli dyskusyjnych.



Pierwszego dnia przedstawiciele KOWR wzięli udział w dwóch panelach: „Warto wiedzieć – szanse – możliwości – wyzwania” oraz „PRODUKT POLSKI – odpowiedzialność w trudnych czasach”. Organizatorem drugiego panelu był Krajowy Ośrodek Wsparcia Rolnictwa, prowadzący kampanię informacyjną #KupujŚwiadomie #ProduktPolski, a dyskusję moderował Marcin Wroński, Zastępca

Dyrektora Generalnego KOWR. Wydarzenie przyciągnęło uwagę zarówno słuchaczy, jak i mediów. Głos w debacie zabrali:

- Marlena Małąg, Minister Rodziny, Pracy i Polityki Społecznej,
- Szymon Giżyński, Wiceminister Rolnictwa i Rozwoju Wsi,
- Piotr Patkowski, Wiceminister Finansów,



- dr Rafał Zgorzelski, Członek Zarządu PKP S.A.,
- Adam Laskowski, Członek Zarządu PKP Intercity,
- Patrycja Klarecka, Członek Zarządu PKN ORLEN,
- Szczepan Wójcik, Prezes Instytutu Gospodarki Rolnej.

Paneliści rozmawiali na temat patriotyzmu konsumenckiego i jego wpływu na polskie rolnictwo, gospodarkę, miejsca pracy oraz budżet państwa i budżety samorządów. Dyskutowano nad pojęciami patriotyzm ekonomiczny, gospodarczy i konsumencki oraz o tym, czy zmiana zachowań konsumenckich i nabywanie polskich produktów mają wpływ na rozwój polskich przedsiębiorstw i rolnictwa.

– To, co polskie, jest warte pokazania, to nasza wizytówka. Ważne jest, abyśmy uczyli młode pokolenia i zwiększali ich wiedzę na temat istnienia takiego oznaczenia, jakim jest PRODUKT POLSKI – stwierdziła Marlena Małąg, Minister Rodziny, Pracy i Polityki Społecznej.

– Polskie Koleje Państwowe S.A. wspierają kampanię #KupujŚwiadomie #Produktpolski – zainicjowaliśmy działania reklamowe i promocyjne PRODUKT POLSKI w spółkach kolejowych. Dziś w pociągach PKP Intercity, na dworcach kolejowych, na peronach czy w wagonach restauracyjnych WARS możemy oglądać plakaty i spoty reklamowe #KupujŚwiadomie #Produktpolski – mówił dr Rafał Zgorzelski.

– Działania w kierunku promocji polskiej żywności są widoczne. PRODUKT POLSKI jako oznaczenie jest bardzo istotne. Wielu młodych ludzi chce kupować polskie produkty, jednak do tej pory brakowało dobrego oznakowania polskich produktów. Dzisiaj, widząc oznaczenie PRODUKT POLSKI, Polacy mają możliwość wyboru, mają możliwość budowania patriotyzmu gospodarczego – przyznał Szczepan Wójcik, Prezes Instytutu Gospodarki Rolnej i przedsiębiorca rolny.

W kolejnym dniu Zastępcy Dyrektora Generalnego KOWR Marcin Wroński oraz Wojciech Kędzia wzięli udział w panelach „Uniezależnienie gospodarki od produkcji zewnętrznej”, a także „Przyszłość technologii Blockchain w gospodarce”.

– Krajowy Ośrodek Wsparcia Rolnictwa upatruje w technologii Blockchain jedną z możliwych tech-



Kampaniami takimi jak #KupujŚwiadomie #Produktpolski edukujemy konsumentów, aby sięgali po produkty spożywcze, których krajem pochodzenia jest Polska, a dzięki temu budowali patriotyzm konsumencki.

Marcin Wroński
Zastępca Dyrektora Generalnego KOWR

nologii do wykorzystania w projekcie paszportyzacji polskiej żywności. Projekt ten ma zapewnić producentom artykułów spożywczo-rolnych, stanowiących zarówno tak zwaną produkcję pierwotną, jak i przetworzonych – support do oferty handlowej potwierdzający jej pochodzenie – tzw. traceability od pola do stołu. Zdajemy sobie sprawę, że w dobie przemysłu 4.0 i rolnictwa 4.0 nie tylko wyprodukowanie żywności wysokiej jakości gwarantuje sukces, ale potrzebna też jest wiarygodna informacja potwierdzająca jej pochodzenie, warunki produkcji, transportu, przetwarzania etc. – wszystko, co stanowi jej jakość i bezpieczeństwo – powiedział Wojciech Kędzia, Zastępca Dyrektora Generalnego KOWR.

Podczas Forum Wizja Rozwoju przedstawiciele Krajowego Ośrodka Wsparcia Rolnictwa mogli zaprezentować działania KOWR w zakresie promocji polskiej żywności i innowacyjności w rolnictwie szerokiemu audytorium, przedstawicielom administracji oraz mediom.

Justyna Kłębucka
p.o. Kierownik Wydziału Projektów Internetowych
Departament Rozwoju Rynku KOWR

PORADNIK EKSPORTERA

– DETERMINANTY SUKCESU

Branża rolno-spożywcza jest obecnie głównym segmentem krajowej gospodarki. W 2019 r. Polska osiągnęła rekordowe wyniki w eksporcie produktów rolno-spożywczych – wartość eksportu przekroczyła 31 mld euro. Na eksport kierowane jest ponad 40% wytworzonych artykułów rolno-spożywczych. Jakie czynniki warunkują sukces polskich przedsiębiorców w eksporcie towarów?



KOMPLEKSOWA STRATEGIA WARUNKIEM POWODZENIA

Aby skutecznie wejść na zagraniczny rynek, kluczowa jest starannie przemyślana strategia, obejmująca odpowiedni dobór krajów i formy eksportu, o czym pisaliśmy szerzej w poprzednich numerach „Biuletynu Informacyjnego”.

Skuteczne rozpoczęcie działalności eksportowej na nowym rynku wiąże się z długim i często mozolnym procesem przygotowawczym, m.in. dogłębną analizą rynku, doбором docelowej grupy konsumentów, odpowiednim dopasowaniem produktu do gustów i oczekiwań lokalnych konsumentów, zaplanowaniem sieci dystrybucji oraz właściwej formy promocji. Czynnikiem warunkującym rozpoczęcie sprzedaży jest nawiązanie kontaktów oraz budowanie długotrwałych relacji biznesowych. Zdaniem eksporterów ważnym czynnikiem sukcesu jest również cena, która powinna być skorelowana z jakością

produktu. Polskie produkty rolno-spożywcze konkurują ceną w stosunku do wysokiej jakości oferowanych artykułów.

Eksport bezpośredni jest najczęściej wybieraną przez polskich przedsiębiorców formą sprzedaży zagranicznej. Większość z nich samodzielnie dociera do końcowego odbiorcy poprzez własne działy eksportu. Pracownicy tych działów analizują zagraniczne rynki, nawiązują kontakty biznesowe i odpowiadają za sprzedaż. Inne popularne formy to sprzedaż za pośrednictwem dystrybutorów lub partnerów zagranicznych, działalność na zlecenie zagranicznych importerów bądź jako podwykonawca innego eksportera. Często firmy jednocześnie korzystają z różnych form sprzedaży, dzięki czemu mogą się dopasować do specyfiki kraju docelowego.

Polskie firmy budują własną markę za granicą, sprzedając towary pod swoim logo. Dzięki temu mogą uzyskać wyższą marżę, a także łatwiej utrzymać się na zagranicznych rynkach zbytu. Jednak budowa marki poza krajem jest kosztowną inwestycją, dlatego na rynki zagraniczne eksporterzy wchodzić także poprzez marki dystrybutorów i marki własne sieci.

Spora polskich firm swój sukces zawdzięcza wyszukaniu na zagranicznym rynku niezagospodarowanej niszy – produktów ekologicznych, koszernych bądź halal. Ze względu na to, że prowadzenie takiej produkcji łączy się z koniecznością pozyskania certyfikatów, utrzymywania wysokich standardów i stosowania się do rygorystycznych procedur wytwarzania, niektóre przedsiębiorstwa rozwijają się w tych kierunkach. Specjalizacja sprawia, że konkurencja jest mniejsza, a przy tym możliwe jest uzyskanie wyższych marż.

Należy także pamiętać o różnicach kulturowych, które mogą mieć kolosalne znaczenie dla dalszego powodzenia bizne-



„W związku z wprowadzeniem nowych kategorii produktowych nasza firma jest silnie zorientowana na rynki eksportowe. Zwiększenie udziału w eksporcie planujemy osiągnąć m.in. dzięki udziałowi w międzynarodowych targach. Prezentowanie produktów na narodowych stoiskach pod patronatem KOWR zdecydowanie ułatwia nam nawiązywanie kontaktów handlowych.

Istotnym elementem działań eksportowych jest poznanie zwyczajów biznesowych kontrahentów i przygotowanie oferty zgodnej z ich oczekiwaniami. Jest to proces długotrwały i tylko firmy zdeterminowane mają szansę odnieść sukces sprzedażowy”.

Karol Sadowski
Project Manager

„Sawex Spółka z ograniczoną odpowiedzialnością” Foods Sp. k.

su, jeśli partner handlowy pochodzi z odległego kulturowo kraju. Wymaga to od przedsiębiorcy poznania mentalności lokalnych klientów i konsumentów, ich zwyczajów żywieniowych oraz kultury prowadzenia biznesu.

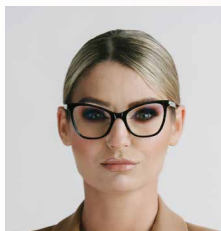
NAJISTOTNIEJSZE CZYNNIKI SUKCESU

Czynnikami warunkującymi sukces w eksporcie, na które wskazuje większość eksporterów, są przede wszystkim: **wysoka jakość oferowanych produktów, zaufanie** budowane przez lata oraz **profesjonalna obsługa klientów**.

Zdaniem przedsiębiorców najważniejszą rolę w odniesieniu sukcesu eksportowego odgrywa sam produkt i jego jakość – to, co firma jest w stanie zaoferować potencjalnym konsumentom. Polskie produkty rolno-spożywcze są uznawane na świecie za towary wysokiej jakości. Odbiorcy zagraniczni doceniają przede wszystkim naturalny lub ekologiczny sposób uprawy produktów pochodzących z Polski, nowoczesny proces ich produkcji oraz spełnianie norm jakości wyznaczanych przez krajowe i unijne systemy jakości. Przy wyborze polskich produktów spożywczych konsumenci zagraniczni biorą również pod uwagę ich walory smakowe.

Źródłem przewagi konkurencyjnej i odniesionego sukcesu jest także profesjonalna obsługa, elastyczność i możliwość dopasowania się zarówno do indywidualnych potrzeb klienta, jak i zmieniających się trendów rynkowych.

To wszystko sprawia, że rośnie zaufanie zagranicznych konsumentów do polskiej żywności. Dzięki temu polska żywność cieszy się uznaniem na międzynarodowych rynkach,



„Duży udział w rynkach zagranicznych to wypadkowa wielu determinantów. Nasz zintegrowany system wytwórczy pozwala na dużą elastyczność w zakresie produkcji – mamy kontrolę na każdym jego etapie, co sprawia, że z łatwością obsługujemy wiele zamówień jednocześnie. Dzięki własnej flocie zamówienia dostarczane są w sposób ciągły i terminowy. Działania eksportowe nie byłyby możliwe bez misji zagranicznych i targów. Ten aspekt jest bardzo istotny z uwagi na budowanie wizerunku firmy oraz długofalowych relacji z klientami. Dodałabym także cierpliwość, zwłaszcza przy uzyskaniu pozwoleń na nowy rynek, oraz inwestowanie w technologie i ciągły rozwój. Jednak najważniejszym czynnikiem każdego sukcesu jest zespół – czyli ludzie, z którymi pracujemy. To dzięki nim możemy iść dalej, projektować nowe działania i odnosić kolejne sukcesy”.

Barbara Woźniak
Pełnomocnik Zarządu
Fermi Woźniak
Prezes firmy Ovotek
Dyrektor Sprzedaży firmy Eggs Product



„Głównym czynnikiem, który decyduje o sukcesie eksportowym firmy, jest właściwe rozpoznanie rynku i potrzeb potencjalnego importera. Eksporter powinien wiedzieć, w jakim kanale dystrybucyjnym jego produkty mają szansę skutecznie konkurować. Na niektórych rynkach będzie to B2B, na innych food service (HORECA) lub detal. Powinien także aktywnie poszukiwać klientów m.in. poprzez udział w imprezach targowych, seminariach, misjach handlowych, jak również wizytach własnych. Powinien posiadać wymagane przez potencjalnych klientów certyfikaty i licencje, a także dążyć do stosowania dostępnych w branży najnowocześniejszych technologii produkcji i pakowania. Niezbędna jest ponadto wiedza dotycząca konkurencji międzynarodowej oraz polityka zabezpieczeń kursów walutowych i ubezpieczenie transakcji eksportowych. Obserwowanie sytuacji politycznej w kraju importera i szacowanie potencjalnego ryzyka z tego wynikającego, tj. m.in. cel i barier handlowych, to kolejne czynniki warunkujące sukces. Jednak na pierwszym miejscu stawiałbym na budowanie relacji z klientem polegające na zaufaniu i wiarygodności”.

Michał Jęczmyk
Wiceprezes Zarządu ds. Sprzedaży
WZPOW Kwidzyn sp. z o.o.

a z roku na rok wzrasta eksport polskich produktów rolno-spożywczych zarówno na rynkach europejskich, jak i na rynkach odległych geograficznie.

CZYNNIKI PRZYCZYNIAJĄCE SIĘ DO SUKCESU EKSPORTERÓW:



**WYSOKA JAKOŚĆ
OFEROWANYCH PRODUKTÓW**



**ZAUFANIE BUDOWANE
PRZEZ LATA**



**PROFESJONALNA
OBSŁUGA KLIENTA**



**BUDOWANIE MARKI
PRODUKTU**



**KONKURENCYJNOŚĆ
CENOWA/STOSUNEK
CENY DO JAKOŚCI**



**DOPASOWANIE DO
PREFERENCJI I OCZEKIWAŃ
KONSUMENTÓW**

Opracowała
Ada Krzewicka
Departament Wsparcia Eksportu KOWR

SYTUACJA NA RYNKACH ROLNYCH

RYNEK ZBÓŻ

Światowa produkcja zbóż w bieżącym sezonie (2020/2021) jest prognozowana przez USDA na rekordowym poziomie 2228 mln ton, o 3% wyższym niż w poprzednim sezonie i o blisko 1% wyższym od przewidywanego globalnego zużycia (2207 mln ton)¹. Utrzymanie dużych zapasów ziarna na świecie (blisko 640 mln ton na początku sezonu) pozwala przewidywać, że sytuacja na rynku zbóż w bieżącym sezonie będzie w miarę stabilna.

Globalne zbiory pszenicy w sezonie 2020/2021 mogą ukształtować się na poziomie 769 mln ton, o 0,6% wyższym niż w sezonie 2019/2020. Wzrost zbiorów pszenicy spodziewany jest głównie w Federacji Rosyjskiej (o 4%, do 77 mln ton), Kanadzie (o 5%, do 34 mln ton), Australii (o 71%, do 26 mln ton) i Argentynie (o 6%, do 21 mln ton). Mniejsze zbiory pszenicy mogą być m.in. na Ukrainie (o 9%, do 27 mln ton), w USA (o 5%, do 50 mln ton) oraz w UE (o 10%, do 140 mln ton).

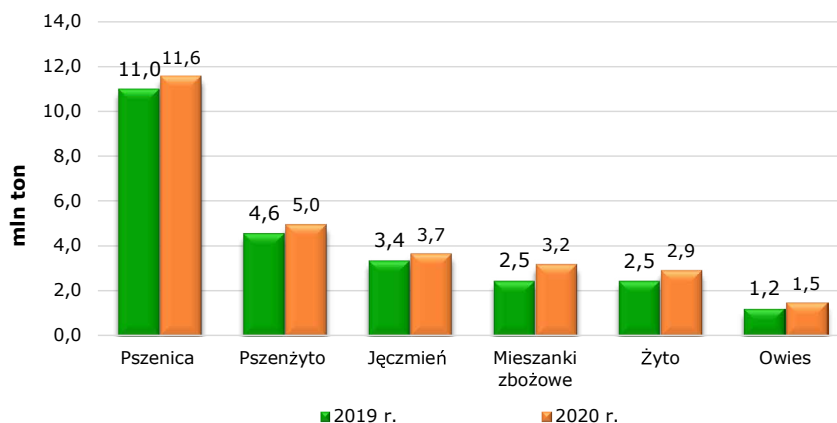
Zbiory zbóż paszowych na świecie w sezonie 2020/2021 prognozowane są na poziomie blisko 1458 mln ton, o 4% wyższym niż w poprzednim sezonie, w tym kukurydzy – 1163 mln ton, o 4,5% wyższym. Większe zbiory przewidywane są dla wszystkich zbóż z wyjątkiem jęczmienia (spadek o 1%, do 155 mln ton). W krajach WNP w 2020 r. może zostać zebrane 235 mln ton zbóż ogółem, o około 2% więcej niż rok wcześniej.

W Unii Europejskiej zbiory zbóż (ze względu na suszę, zwłaszcza we Francji

i w Niemczech oraz nadmierne opady deszczu, przede wszystkim na Węgrzech i w Rumunii) mogą być o 4% mniejsze niż przed rokiem i wynieść 303 mln ton. Mniejsze będą również możliwości eksportu do krajów trzecich. W Polsce w 2020 r. powierzchnia zasiewów zbóż podstawowych z mieszankami zbożowymi jest o 1% większa od ubiegłorocznej. Krajowe zbiory zbóż podstawowych z mieszankami zbożowymi w 2020 r. mogą osiągnąć 27,9 mln ton wobec 25,1 mln ton w 2019 r. (tj. wzrost o 11%)². Przewidywane są również dobre zbiory kukurydzy. Komisja Europejska prognozuje, że ogółem zbiory zbóż w Polsce w 2020 r. mogą ukształtować się na poziomie ponad 31 mln ton, o 8% wyższym niż przed rokiem. W tej sytuacji podaż zbóż w kraju będzie większa niż w poprzednim sezonie, co przy spodziewanym mniejszym zapotrzebowaniu na ziarno

może sprzyjać wywożeniu zbóż z kraju. W sezonie 2019/2020 (w okresie lipiec 2019 r. – czerwiec 2020 r.) z Polski wywieziono 7,1 mln ton ziarna zbóż, co stanowiło 24% zbiorów zbóż. Wolumen eksportu zbóż był o blisko 80% większy niż w sezonie 2018/2019 i o 7% większy niż w sezonie 2014/2015, kiedy osiągnął historycznie najwyższy poziom. W strukturze wywozu pszenica stanowiła 56%, kukurydza – 20%, a żyto – 11%. Krajowi eksporterzy lokowali zboże na rynku unijnym (51% wywiezionego ziarna), przede wszystkim w Niemczech (2,9 mln ton – 41% eksportu ziarna). Głównym kierunkiem eksportu ziarna zbóż (przede wszystkim pszenicy) na rynki krajów trzecich była Arabia Saudyjska (1,5 mln ton – 21% eksportu ziarna) oraz RPA (0,7 mln ton, 10%). Eksport produktów pierwotnego przetwórstwa zbóż w sezonie 2019/2020 był o 3% większy niż w poprzednim

Szacunek zbiorów zbóż podstawowych z mieszankami w 2020 r. na tle zbiorów z 2019 r.



Źródło: opracowanie Biura Analiz i Strategii KOWR na podstawie wstępnych danych GUS.

¹ Prognozy zbiorów zbóż (bez ryżu) na świecie w WNP i w UE według United States Department of Agriculture (USDA) – *Grain: World Markets and Trade*, July 2020.

² Informacja Sygnalna GUS, *Wstępny szacunek głównych ziemiopłodów rolnych i ogrodnictwa w 2020 r.*

sezonie i wyniósł 644 tys. ton (w wadze produktu). Równocześnie wywóz produktów zbożowych wysokoprzetworzonych zwiększył się o 7%, do 921 tys. ton (w wadze produktu). Produkty przetwórstwa zbóż wywożono głównie do krajów UE.

W roku gospodarczym 2019/2020 eksport zbóż (łącznie ziarna oraz przetworów zbożowych) osiągnął poziom 8,3 mln ton (w ekwiwalencie ziarna) i był o 61% wyższy niż w poprzednim sezonie. Przychody z eksportu były o 24% większe od uzyskanych rok wcześniej i wyniosły 3,8 mld euro.

Wolumen importu zbóż (w ekwiwalencie ziarna) w sezonie 2019/2020 ukształtował się na poziomie 2,4 mln ton, o 2% niższym niż w sezonie 2018/2019. Wartość importu była o 0,4% wyższa i wyniosła około 1,2 mld euro³.

Utrzymujący się popyt zagraniczny na zboże z Polski (zwłaszcza pszenicę) wywierał presję na wzrost cen. Wzrost ten był jednak ograniczany względnie niskimi cenami zbóż na rynkach zagranicznych i nasiloną konkurencją o rynki zbytu, głównie ze strony eksporterów z basenu Morza Czarnego. Sytuacja ta powodowała, że ceny zbóż od jesieni 2019 r. utrzymywały się na poziomie znacząco niższym niż przed rokiem. W pierwszym kwartale 2020 r. nasiliła się wzrostowa tendencja cen pszenicy, głównie konsumpcyjnej oraz kukurydzy. Wynikało to z rosnącego popytu eksportowego na produkty zbożowe. W odpowiedzi na rosnący popyt na początku drugiego kwartału 2020 r. niektóre kraje (Rosja i Ukraina) wprowadziły ograniczenia w eksporcie, w celu ochrony własnych rynków przed nadmiernym wywozem ziarna, co również przyczyniło się do wzrostu cen. Jednocześnie zawirowania na rynku zbóż, związane z pandemią COVID-19, przy deprecjacji złotego względem głów-

nych walut zagranicznych, jak również obawy o poziom tegorocznych zbiorów w Europie, gdzie obserwowano niedobór opadów, skutkowały dalszą podwyżką cen. Zwiększenie ilości opadów w maju 2020 r. częściowo zrekompensoowało wiosenną suszę, a dynamika wzrostu cen uległa zmniejszeniu. Dopiero w końcu sezonu 2019/2020 nasiliła się presja na spadek cen zbóż, częściowo z powodu nowych zbiorów na półkuli północnej, ale także z powodu lepszych perspektyw produkcji w wielu wiodących krajach eksporterskich, w szczególności w regionie Morza Czarnego. W efekcie w czerwcu 2020 r. średnia cena pszenicy w kraju według GUS ukształtowała się na poziomie 813 zł/t, nieznacznie (o 0,4%) niższym niż przed miesiącem, ale o 6,5% wyższym niż w analogicznym okresie 2019 r. Średnia cena jęczmienia wyniosła 687 zł/t, w tym jęczmienia paszowego – 685 zł/t i była niższa niż miesiąc wcześniej odpowiednio o 0,8% i 0,4% oraz w obu przypadkach o 6% niższa niż przed rokiem. Za żyto w skupie średnio w kraju płacono 614 zł/t, o 1% więcej niż przed miesiącem, ale o 13% mniej niż przed rokiem. Cena kukurydzy osiągnęła poziom 744 zł/t, o około 3% wyższy niż w maju 2020 r. i rok wcześniej.

Zwiększenie stanu zapasów zbóż na świecie, pomimo rosnącego globalnego popytu, będzie oddziaływało hamująco na wzrost cen. Zmiany cen na rynkach zagranicznych będą miały duży wpływ na ceny zbóż w Polsce. Silną presję na krajowe ceny będzie wywierała sytuacja w krajach ościennych. Przewiduje się, że w pierwszym kwartale sezonu 2020/21 ceny zbóż na światowych rynkach, jak również w Polsce, ulegną sezonowemu obniżeniu, natomiast w dalszej części sezonu można spodziewać się umiarkowanego wzrostu cen zbóż.

RYNEK WIEPRZOWINY

Światowa produkcja wieprzowiny w 2020 r., według prognozy Departamentu Rolnictwa Stanów Zjednoczonych (USDA), ulegnie dalszej redukcji. Może ona wynieść 94,3 mln ton, o 7,5% mniej niż w 2019 r. Tak duży spadek produkcji wieprzowiny w latach 2019–2020 jest rezultatem znacznego ograniczenia pogłowia świń w Chinach (największego światowego producenta wieprzowiny) z powodu rozprzestrzeniającego się w tym kraju wirusa afrykańskiego pomoru świń (ASF) i w efekcie spadku produkcji.

W UE–27, pomimo niewielkiego spadku (o 0,2%) unijnego pogłowia świń, do 147,9 mln szt. w grudniu 2019 r., Komisja Europejska w krótkoterminowej prognozie na 2020 r. przewiduje wzrost produkcji o 0,5%, do 23,1 mln ton⁴.

W 2019 r. krajowa produkcja żywca wieprzowego wyniosła 1,9 mln ton (mpc.), co uplasowało Polskę na czwartym miejscu wśród krajów Wspólnoty z 9% udziałem, po Niemczech (5,2 mln ton – 24% udział), Hiszpanii (4,6 mln ton – 19%) i Francji (2,2 mln ton – 10%)⁵. W grudniu 2019 r. krajowe pogłowienie trzody chlewnej liczyło 11,2 mln szt., o 1,7% więcej niż przed rokiem. Wzrosty, w odniesieniu do grudnia 2018 r., odnotowano we wszystkich grupach produkcyjno-użytkowych, a największy w grupie warchlaków – o 3,4%. Liczebność trzody chlewnej na chów o wadze 50 kg i więcej zwiększyła się o 1,7%, w tym loch – o 1,6%, a loch prośnych – o 3,6%. Pogłowienie tuczników wzrosło o 1,2% (r/r), a prosiąt – o 0,4%.

Wzrost pogłowia świń, a zwłaszcza loch prośnych, jest czynnikiem wpływającym pro wzrostowo na poziom produkcji. Jednak w okresie styczeń–maj 2020 r. (dane GUS) wielkość ubojów żywca wieprzowego w Polsce była o 8% mniejsza

³ Wyniki polskiego handlu zagranicznego asortymentem zbożowym dotyczą wybranych towarów z pozycji CN 1001, 1002, 1003, 1004, 1005, 1007, 1008, 1101, 1102, 1103, 1104, 1107, 110811, 110812, 1109, 2302, 1902, 1904, 1905 i zostały obliczone na podstawie wstępnych danych Ministerstwa Finansów. Wyniki te obejmują wymianę z państwami UE i krajami trzecimi.

⁴ *Short-term Outlook for EU Agricultural Markets in 2020*, Summer 2020.

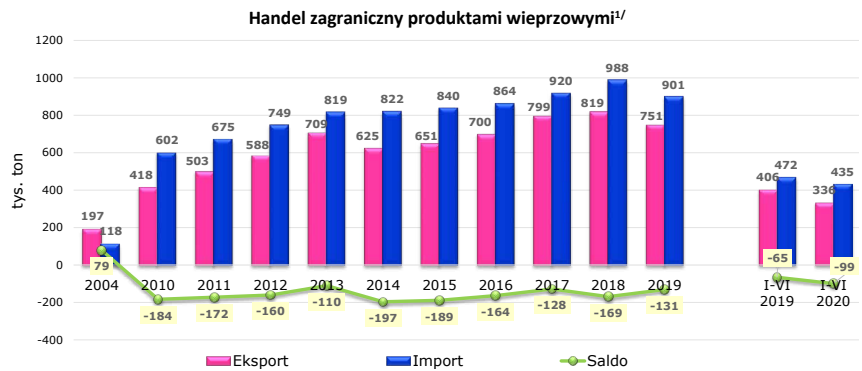
⁵ Dane EUROSTAT, data odczytu 3.08.2020 r.

niż przed rokiem. Wpływ na to miały m.in. przejściowe problemy logistyczne i ograniczenia wprowadzone w ubojniach na skutek pandemii koronawirusa. Do końca 2020 r. rozwój produkcji trzody chlewnej będzie uzależniony m.in. od rozwoju sytuacji epidemicznej w Polsce i w Europie. Na poziom produkcji żywca wieprzowego w kraju, oprócz wspomnianego wzrostu pogłowia świń, wpływ będą miały zmiany cen skupu trzody chlewnej oraz zbóż i pasz. Jednocześnie czynnikiem hamującym rozwój produkcji w kolejnych miesiącach mogą być ograniczenia w hodowli trzody chlewnej w przypadku dalszego rozprzestrzeniania się wirusa ASF. W efekcie przewiduje się, że produkcja żywca wieprzowego w Polsce w całym 2020 r. może być zbliżona do uzyskanej w 2019 r.

W okresie styczeń–maj 2020 r. z UE-27 wyeksportowano 2,5 mln ton produktów wieprzowych (w ekwiwalencie tusz), o 9% więcej niż przed rokiem. Tradycyjnie największe ilości skierowano do Chin, które zakupiły ponad połowę (1,3 mln ton) wyeksportowanej w tym okresie wieprzowiny. Znaczący był również eksport wieprzowiny do Wielkiej Brytanii (323 tys. ton)⁶, Japonii (165 tys. ton), Korei Południowej (89 tys. ton) i Hongkongu (88 tys. ton)⁷.

Od początku 2020 r. import wieprzowiny na rynek UE jest dużo niższy niż przed rokiem. W okresie styczeń–maj 2020 r. kraje członkowskie zaimportowały łącznie 78 tys. ton produktów wieprzowych (w ekwiwalencie tusz), o 16% mniej niż przed rokiem.

Polska pod względem wolumenu jest piątym unijnym eksporterem wieprzowiny poza obszar celny UE, ale znacząca część (około 80%) eksportowanego asortymentu wieprzowego znajduje nabywców przede wszystkim w krajach Unii Europejskiej. W pierwszym półroczu 2020 r. z Polski wyeks-



^{1/} Handel zagraniczny żywcem, mięsem, tłuszczami i przetworami wieprzowymi w ekwiwalencie tusz. Źródło: opracowanie Biura Analiz i Strategii KOWR na podstawie danych Ministerstwa Finansów, 2020 r. – dane wstępne.

portowano 336 tys. ton żywca, mięsa, przetworów i tłuszczów wieprzowych (w ekwiwalencie tusz), o 17% mniej niż przed rokiem. Przychody uzyskane ze sprzedaży zagranicznej asortymentu wieprzowego w okresie sześciu miesięcy 2020 r. wyniosły 817 mln euro (3,6 mld zł) i były o 1% większe w odniesieniu do analogicznego okresu 2019 r. Podobnie jak w latach ubiegłych w strukturze asortymentowej eksportu produktów wieprzowych z Polski dominowało mięso świeże i mrożone (53%). W pierwszym półroczu 2020 r. za granicę sprzedano 180 tys. ton mięsa wieprzowego (w wadze produktu), o 28% mniej niż przed rokiem. Mięso wywożono głównie do krajów UE, m.in.: do Niemiec (24 tys. ton – 13%), na Słowację, do Czech i Włoch (po 14 tys. ton – po 8%). Odbiorcami spoza UE były m.in.: USA, Hongkong i Wietnam (odpowiednio 10 tys. ton, 9 tys. ton i 8 tys. ton – po około 5% udziału).

W okresie styczeń–czerwiec 2020 r. do Polski zaimportowano 435 tys. ton żywca, mięsa, tłuszczów i przetworów wieprzowych (w ekwiwalencie tusz), o 8% mniej niż w tym samym okresie 2019 r. Jednocześnie import trzody chlewnej do Polski uległ redukcji o 2%, do 3,5 mln sztuk⁸.

Na rynku wewnętrznym UE, zwłaszcza w krajach będących dużymi producentami i eksporterami wieprzowiny ceny zakupu trzody chlewnej od marca do czerwca br. wykazywały spadek. Było to związane z utrudnieniami w przepływie towarów oraz zmniejszeniem popytu (m.in. ze strony gastronomii) po wprowadzeniu w marcu br. przez poszczególne kraje restrykcji w związku z pandemią COVID-19. Jednak stopniowe „odmrażanie” gospodarek w poszczególnych krajach UE (otwarcie granic, branży HoReCa, umożliwienie swobodnego przemieszczania się ludzi, itp.) spowodowało, że w czerwcu br. spadkowa tendencja cen trzody chlewnej uległa wyhamowaniu.

W Polsce ceny skupu trzody chlewnej kształtują się w znacznym stopniu pod wpływem zmian cen u liczących się unijnych producentów wieprzowiny. Krajowe ceny żywca wieprzowego w kwietniu i maju br., na skutek trudności w handlu i zachwiania popytu na wieprzowinę w związku z COVID-19, wykazywały spadek. Poprawę sytuacji odnotowano w czerwcu 2020 r., kiedy nastąpił 5% wzrost cen trzody chlewnej, za którą krajowi dostawcy uzyskiwali przeciętnie 5,57 zł/kg (dane GUS). Pomimo wzrostu cen, trzoda chlewna w skupie

⁶ 31 stycznia 2020 r. Wielka Brytania opuściła Unię Europejską i w statystykach Komisji Europejskiej nie jest zaliczana do UE.

⁷ Prezentacja KE CMO Committee, 23 July 2020.

⁸ Wyniki polskiego handlu zagranicznego asortymentem wieprzowym dotyczą świń gatunków domowych i produktów z tych zwierząt, tj. wybranych towarów z pozycji CN: 0103, 0203, 0209, 1601, 1602 oraz 0210 i zostały obliczone przez analityków Biura Analiz i Strategii KOWR na podstawie danych Ministerstwa Finansów (za 2020 r. dane wstępne). Wyniki te obejmują wymianę z państwami UE i krajami trzecimi. Wolumen przedstawiono w ekwiwalencie tusz.

była nadal o 4% tańsza niż przed rokiem. W lipcu br. ceny świń rzeźnych w krajowym skupie podlegały tygodniowym wahaniom. Na przełomie lipca i sierpnia 2020 r. (dane Zintegrowanego Systemu Rolniczej Informacji Rynkowej MRiRW) żywiec wieprzowy skupowano przeciętnie po 5,01 zł/kg, o 4% taniej niż przed miesiącem oraz o 9% taniej niż w analogicznym tygodniu 2019 r.

RYNEK WOŁOWINY

Departament Rolnictwa Stanów Zjednoczonych (USDA) prognozuje, że w 2020 r. globalna produkcja wołowiny może być nieznacznie niższa i wynieść 61,5 mln ton wobec 61,7 mln ton w 2019 r. Spodziewany spadek produkcji, w Australii, Indiach i w UE, zostanie zrekompensowany jej prawdopodobnym zwiększeniem m.in. w USA, Brazylii, Chinach i Meksyku⁹.

Niższy poziom produkcji prognozowany jest także na rynku unijnym. W ocenie Komisji Europejskiej w UE-27 produkcja wołowiny w całym 2020 r. może być o 1,7% mniejsza i wynieść 6,89 mln ton¹⁰. Polska w 2019 r. zajmowała siódme miejsce pod względem wielkości pogłowia bydła wśród krajów UE-28. W grudniu 2019 r. krajowe pogłowie liczyło 6261 tys. szt., o 1,3% więcej niż przed rokiem.

Od marca 2020 r., na skutek wprowadzenia w Polsce i w wielu krajach ograniczeń z powodu rozprzestrzeniającego się koronawirusa, nastąpił znaczący spadek ubojów przemysłowych bydła. Mimo to w okresie pięciu miesięcy 2020 r. krajowe uboje były tylko o 1% mniejsze niż przed rokiem. Sytuacja ta była związana z dużym wzrostem ilości ubijanego bydła w pierwszych dwóch miesiącach 2020 r., co zrekompensowa-

ło jego późniejszy spadek. Jednak niekorzystny wpływ pandemii na kondycję sektora wołowiny będzie prawdopodobnie skutkowało mniejszym poziomem krajowej produkcji żywca wołowego w całym 2020 r.

W 2020 r. wyniki w eksporcie produktów wołowych z Unii Europejskiej do krajów trzecich uległy pogorszeniu. W okresie styczeń–maj 2020 r. z UE-27 (bez Wielkiej Brytanii) wyeksportowano 430 tys. ton produktów wołowych i cielęcych (w ekwiwalencie tusz), o 9% mniej niż przed rokiem. Asortyment wołowiny z UE kierowano między innymi do: Wielkiej Brytanii (146 tys. ton), Hongkongu (22 tys. ton), Izraela, Ghany i Algierii (po 19 tys. ton)¹¹. Komisja Europejska przewiduje, że w całym 2020 r. unijny eksport produktów wołowych zwiększy się o 2%¹².

W pierwszych pięciu miesiącach 2020 r. unijny import wołowiny był o 24% mniejszy niż w analogicznym okresie 2019 r. i wyniósł 144 tys. ton. Podobnie jak w poprzednim roku dostawcami asortymentu wołowego i cielęcogo do UE-27 były: Brazylia, Argentyna i Urugwaj. Duży wolumen produktów wołowych przywożono także z Wielkiej Brytanii.

Z prognozy przedstawionej przez Komisję Europejską wynika, że w 2020 r. import produktów wołowych i cielęcych do UE-27 może być o 7% mniejszy niż w roku 2019.

Polska jest liczącym się unijnym eksporterem wołowiny poza obszar celny Unii Europejskiej, jednak przeważająca część (85–90%) wolumenu produkcji sprzedawanej za granicę kierowana jest do krajów UE.

W pierwszym półroczu 2020 r. z Polski za granicę sprzedano 227 tys. ton żywca, mięsa oraz przetworów wołowych

i cielęcych (w ekwiwalencie tusz)¹³, o 2% mniej niż przed rokiem. Jednocześnie przychody z eksportu asortymentu wołowego obniżyły się o 6%, do 728 mln euro (3,2 mld zł). Przedmiotem wywozu było głównie mięso (90% udziału), którego wyeksportowano 180 tys. ton (w wadze produktu), o 3% mniej niż w pierwszym półroczu 2019 r. Odbiorcami tego asortymentu były głównie kraje UE-28 (92% udziału w wolumenie).

Import asortymentu wołowego i cielęcogo do Polski, obejmujący przede wszystkim mięso i żywiec, w pierwszym półroczu 2020 r. był o 13% mniejszy niż przed rokiem i wyniósł 21 tys. ton (w ekwiwalencie tusz).

W UE w okresie od lutego do kwietnia 2020 r. odnotowano spadek cen bydła rzeźnego. Było to spowodowane rozprzestrzeniającą się w Europie i na świecie pandemią koronawirusa skutkującą obostrzeniami wprowadzonymi przez poszczególne kraje. Wprowadzone ograniczenia w przemieszczaniu się ludzi, a także zamknięcie granic i punktów gastronomicznych miały niekorzystny wpływ na kondycję sektora wołowiny. W maju i czerwcu 2020 r., na skutek częściowego zniesienia obostrzeń, sytuacja w niektórych krajach uległa poprawie, co spowodowało wyhamowanie spadków cen. W czerwcu 2020 r. w UE średnia cena zakupu bydła rzeźnego klasy R3 kształtowała się na poziomie 354,21 euro/100 kg masy poubojowej schłodzonej, o 2% wyższym niż w maju 2020 r., ale o 1% niższym niż przed rokiem. Cena polskiej wołowiny tej klasy wyrażona w walucie unijnej wynosiła 287,86 euro/100 kg masy poubojowej schłodzonej i była o 19% niższa od średniej ceny w UE.

⁹ *Livestock and Poultry: World Markets and Trade*, USDA FAS, 9 April 2020.

¹⁰ *Short-term Outlook for EU Agricultural Markets in 2020*, Summer 2020.

¹¹ *Beef & Veal Market Situation*, Beef CMO 23 July 2020.

¹² Prognoza handlu zagranicznego wołowiną w UE na 2020 r. na podstawie *Short-term Outlook for EU Agricultural Markets in 2020*, Summer 2020.

¹³ Wyniki polskiego handlu zagranicznego asortymentem wołowym i cielęcym dotyczą bydła gatunków domowych i produktów z tych zwierząt, tj. wybranych towarów z pozycji CN: 0102, 0201, 0202, 1602 oraz 0210 i zostały obliczone przez analityków Biura Analiz i Strategii KOWR na podstawie wstępnych danych Ministerstwa Finansów. Wyniki te obejmują wymianę z państwami UE i krajami trzecimi. Wolumen przedstawiono w ekwiwalencie tusz.

W Polsce od października 2019 r. do lutego 2020 r. utrzymywała się wzrostowa tendencja ceny skupu bydła rzeźnego. W marcu i kwietniu 2020 r., na skutek rozprzestrzeniania się na świecie, w tym również w Europie i w Polsce, pandemii COVID-19 ceny uległy dynamicznej obniżce, spowodowanej ograniczeniami handlowymi między krajami Wspólnoty oraz spadkiem popytu ze strony branży HoReCa, która jest znaczącym odbiorcą wołowiny. Działania te spowodowały zmniejszenie popytu na asortyment wołowy w Polsce i na rynku UE. W efekcie redukcji uległa ilość ubijanego bydła w kraju, a jego cena w kwietniu br. (dane GUS) spadła do poziomu 6,12 zł/kg w przypadku bydła ogółem i 6,22 zł/kg w przypadku młodego bydła. W kolejnych miesiącach, w następstwie stopniowego łagodzenia obostrzeń w gospodarce oraz związanym z tym przywracaniem funkcjonowania punktów gastronomicznych i bazy hotelarskiej, nastąpił wzrost popytu, mający przełożenie na ceny żywca wołowego. W czerwcu 2020 r. krajowi dostawcy za bydło ogółem (bez cieląt) przeciętnie uzyskiwali 6,27 zł/kg, a za młode bydło – 6,37 zł/kg, w obu przypadkach o blisko 1% więcej niż w maju 2020 r. Cena bydła ogółem była

o 3,5% wyższa niż przed rokiem, a młodego bydła – o 5% wyższa.

W lipcu 2020 r. w zakładach objętych monitoringiem Zintegrowanego Systemu Rolniczej Informacji Rynkowej MRiRW tygodniowe ceny żywca wołowego na ogół kształtowały się poniżej poziomów z czerwca. Dopiero na przełomie lipca i sierpnia 2020 r. cena bydła rzeźnego wzrosła i ukształtowała się na poziomie 6,12 zł/kg, o 2% wyższym niż przed miesiącem.

W celu poprawy trudnej sytuacji rynkowej, wynikającej ze zmniejszenia popytu na wołowinę z powodu ograniczeń wdrożonych przez państwa UE w związku z pandemią COVID-19 Komisja Europejska uruchomiła mechanizm dopłat do prywatnego przechowywania świeżego i schłodzonego mięsa z bydła w wieku ośmiu miesięcy lub więcej¹⁴. W okresie od 7 maja do 17 lipca 2020 r. Krajowy Ośrodek Wsparcia Rolnictwa przyjmował wnioski o zawarcie umowy na dopłaty. Według danych Komisji Europejskiej do mechanizmu przystąpiło 9 krajów, które łącznie do prywatnego przechowywania zgłosiły 2215 ton wołowiny. Największe ilości wołowiny zadeklarowały Hiszpania (598 ton) i Polska (442 tony). W mechanizmie brały

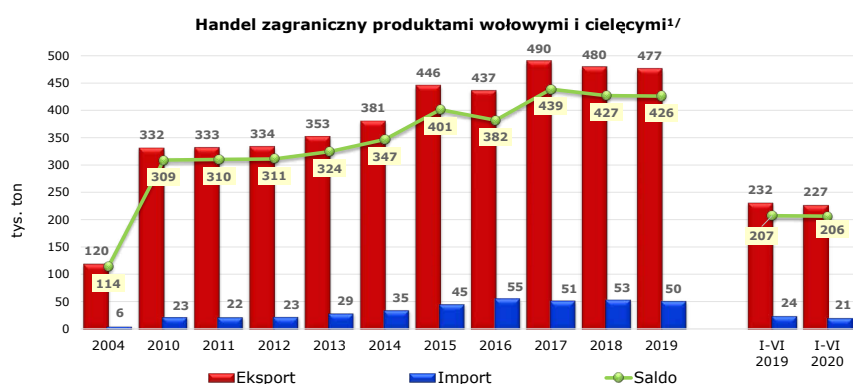
udział także: Francja (350 ton), Austria (330 ton), Niemcy (125 ton), Włochy (125 ton), Łotwa (50 ton), Irlandia (20 ton)¹⁵.

RYNEK DROBIU

Zgodnie z prognozą Departamentu Rolnictwa Stanów Zjednoczonych (USDA) opublikowaną w lipcu br. światowa produkcja mięsa kurzego w 2020 r. będzie o 1% większa niż w roku 2019 i osiągnie około 100 mln ton. Najważniejszym czynnikiem mającym wpływ na wzrost produkcji globalnej jest przewidywane duże – 8% zwiększenie produkcji mięsa kurzego w Chinach, do rekordowego poziomu 14,8 mln ton. Rozwój produkcji na rynku chińskim będzie wynikiem przewidywanego zwiększenia popytu na mięso drobiowe, na skutek ograniczenia pogłowia trzody chlewnej spowodowanego rozwojem epidemii ASF w tym kraju. Tendencje wzrostowe w produkcji mięsa kurzego przewidywane są również na rynkach pozostałych wiodących globalnych producentów, tj. w USA (o 2%) oraz w Brazylii (o 1%)¹⁶.

Spadek produkcji drobiu spodziewany jest natomiast w Unii Europejskiej (UE-27). Zgodnie z prognozą Komisji Europejskiej z lipca br. produkcja drobiu na rynku unijnym w 2020 r. obniży się o 2%, do nieco ponad 13,2 mln ton (w ekwiwalencie tuszek)¹⁷. Prognozowane ograniczenie produkcji będzie wynikiem redukcji ubojów w celu dostosowania wolumenu produkcji drobiarskiej do mniejszego popytu wewnętrznego w UE, spowodowanego ograniczeniami wprowadzonymi na skutek rozwoju pandemii koronawirusa oraz prognozowaną redukcją eksportu na rynki pozaunijne.

Na poziom produkcji drobiu w pierwszej połowie 2020 r. wpływ miały trzy negatywne czynniki: ogniska grypy



^{1/} Handel zagraniczny żywcem, mięsem oraz przetworami wołowymi i cielęcymi w ekwiwalencie tusz. Źródło: opracowanie Biura Analiz i Strategii KOWR na podstawie danych Ministerstwa Finansów, 2020 r. - dane wstępne.

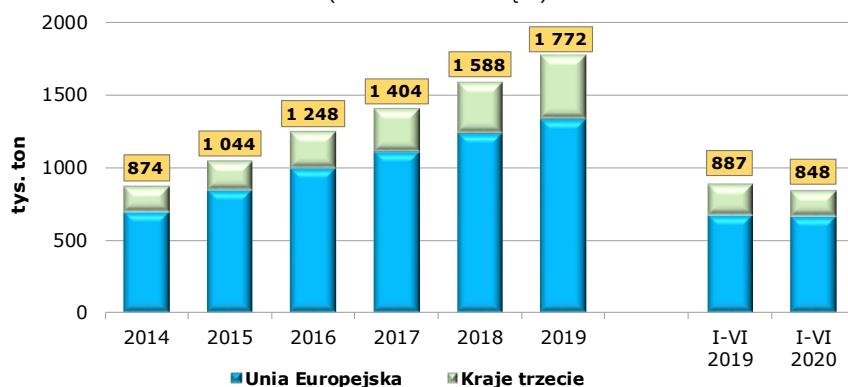
¹⁴ Rozporządzenie wykonawcze Komisji (UE) 2020/596 z dnia 30 kwietnia 2020 r. przyznające dopłaty do prywatnego przechowywania świeżego i schłodzonego mięsa z bydła w wieku ośmiu miesięcy lub więcej i ustalające z góry stawkę dopłat.

¹⁵ Meat Market Observatory, COVID-19: emergency private storage measures, data odczytu: 5.08.2020 r.

¹⁶ Livestock and Poultry: World Markets and Trade, USDA FAS, July 2020.

¹⁷ Short-term Outlook for EU Agricultural Markets in 2020, Summer 2020.

Eksport żywca, mięsa i przetworów drobiowych (w ekwiwalencji mięsa)



Źródło: opracowanie Biura Analiz i Strategii KOWR na podstawie danych Ministerstwa Finansów, 2020 r. – dane wstępne.

ptaków wykryte na niektórych obszarach Polski skutkujące zmniejszeniem eksportu poza UE, rozwój pandemii koronawirusa powodujący ograniczenia logistyczne w handlu międzynarodowym i zmniejszenie popytu na drób ze strony sektora HoReCa.

Wymienione czynniki spowodowały, że tempo wzrostu przemysłowej produkcji drobiu w Polsce w okresie pierwszych sześciu miesięcy 2020 r. uległo redukcji do 1% wobec 3,4% w analogicznym okresie roku 2019¹⁸. Analitycy KOWR oceniają, że w przypadku utrzymania rozwoju pandemii COVID-19 w drugiej połowie br. produkcja drobiu w Polsce w całym 2020 r. może zmniejszyć się o 5–8%, do 2,5–2,6 mln ton (wbc.).

Pogorszenie uwarunkowań handlowych w związku z występowaniem ognisk grypy ptaków w niektórych obszarach UE skutkowało ograniczeniem unijnego eksportu drobiu. Według danych Komisji Europejskiej w okresie pierwszych pięciu miesięcy 2020 r. eksport produktów drobiowych z UE-27 na rynki pozaunijne był o 10% mniejszy niż przed rokiem i wyniósł 676 tys. ton. Głównymi kierunkami sprzedaży drobiu z UE do krajów trzecich były: Wielka Brytania, Filipiny, Ghana i Ukraina¹⁹. Zgodnie z prognozą KE eksport drobiu na rynki pozaunijne

w całym 2020 r. będzie o 8% mniejszy niż w roku 2019.

Nieco większy spadek odnotowano w imporcie drobiu do UE. W okresie styczeń–maj 2020 r. Unia Europejska (według danych KE) zaimportowała 215 tys. ton produktów drobiowych, o 19% mniej niż przed rokiem. Drób sprowadzany był przede wszystkim z Wielkiej Brytanii, Brazylii, Tajlandii i Ukrainy.

W pierwszym półroczu 2020 r. odnotowano spadek eksportu drobiu z Polski. Według wstępnych danych Ministerstwa Finansów w okresie od stycznia do czerwca br. krajowi przedsiębiorcy sprzedali za granicę 848 tys. ton mięsa, przetworów i podrobów drobiowych (w ekwiwalencji tuszek), o ponad 4% mniej niż przed rokiem. Czynnikiem ograniczającym sprzedaż do krajów UE były bariery logistyczne w handlu międzynarodowym spowodowane pandemią koronawirusa, które wprowadzono pod koniec marca br. Pomimo ograniczeń wolumen eksportu drobiu na rynek UE był zaledwie o 1% mniejszy niż w porównywalnym okresie 2019 r. Stosunkowo niewielki spadek eksportu drobiu do UE był wypadkową kilku czynników: korzystnego kursu wymiany złotego do waluty unijnej w okresie od marca do czerwca br., konkurencyj-

nością cenową oferty krajowej na rynku unijnym, stopniowym zdejmowaniem ograniczeń logistycznych w handlu międzynarodowym oraz przywracaniem funkcjonowania placówek żywienia zbiorowego i hoteli u progu letniego sezonu turystycznego.

Znacznie większy spadek eksportu (o 15%) odnotowano w polskim eksporcie na rynki pozaunijne, do czego przyczyniły się ogniska grypy ptaków zlokalizowane na terenie Polski na początku 2020 r.

Sytuacja w eksporcie produktów drobiowych w drugiej połowie 2020 r. będzie uzależniona od rozwoju sytuacji epidemicznej w Europie i na rynku światowym oraz od dalszego tempa przywracania relacji handlowych z krajami pozaunijnymi, które wprowadziły ograniczenia na import drobiu z Polski w wyniku zlokalizowanych ognisk grypy ptaków. Polska w dniu 13 sierpnia 2020 r. odzyskała status kraju wolnego of HPAI. Obostrzenia w wymianie międzynarodowej wprowadzone w pierwszej połowie 2020 r. miały również wpływ na redukcję importu drobiu. W okresie pierwszych sześciu miesięcy br. do Polski zaimportowano 67 tys. ton drobiu (w ekwiwalencji tuszek), o 28% mniej niż w porównywalnym okresie 2019 r. Na rynku krajowym od maja do lipca 2020 r. odnotowano przewagę wzrostowych tendencji cen skupu kurcząt brojlerów. Czynnikiem oddziałyującym prozrostowo na ceny skupu w analizowanym okresie było: stopniowe znoszenie wprowadzonych ograniczeń w handlu międzynarodowym nałożonych w celu przeciwdziałania pandemii koronawirusa, przywracanie funkcjonowania hoteli i punktów gastronomicznych oraz rozpoczęcie letniego sezonu turystycznego. Przedstawione uwarunkowania skutkowały zwiększeniem popytu na mięso drobiowe. Natomiast ograniczająco na tempo wzrostu cen oddziaływał zarówno

¹⁸ Biuletyn Statystyczny GUS nr 6/2020. Przemysłowa produkcja mięsa drobiowego w zakładach przemysłu mięsnego zatrudniających 50 i więcej pracowników.

¹⁹ DG AGRI DASHBOARD: Poultry meat. European Commission z 5.08.2020 r.

wysoki poziom produkcji przemysłowej mięsa drobiowego, jak i mniejsze możliwości lokowania tego asortymentu poza Unią Europejską. Według danych ZSRIR MRIRW na przełomie lipca i sierpnia 2020 r. kurczęta brojlery skupowano średnio w kraju po 3,25 zł/kg, o 11% drożej niż pod koniec kwietnia br. Poziom cen skupu kurcząt brojlerów był jednak znacząco (o 7%) niższy niż w analogicznym okresie 2019 r.

RYNEK MLEKA I PRODUKTÓW MLECZNYCH

Na rynku globalnym utrzymuje się wzrostowy trend w produkcji mleka. Food and Agriculture Organization of the United Nations (FAO) przewiduje, że w 2020 r. światowa produkcja mleka osiągnie poziom około 859 mln ton, o 1% wyższy niż w 2019 r. W największym stopniu zwiększy się produkcja w Azji (o 2%, do 367 mln ton) i Oceanii (o 1%, do 31 mln ton). Niewielki wzrost prognozowany jest także w Afryce (o 0,3%, do 47 mln ton). W Ameryce Północnej i Południowej łączna produkcja mleka utrzyma się na poziomie zbliżonym do szacowanego na 2019 r. i wyniesie 188 mln ton. Nieznaczny spadek produkcji prognozowany jest natomiast w Europie (o 0,3%, do około 226 mln ton)²⁰.

Unia Europejska należy do najważniejszych światowych producentów i eksporterów mleka oraz produktów mlecznych. Komisja Europejska przewiduje, że w 2020 r. w UE-27 nastąpi dalszy wzrost wydajności mlecznej (o 1,3%, do 7383 kg/szt.), co zrekompensuje redukcję stada bydła mlecznego (o 0,6%, do 20,4 mln szt.). Jednak ze względu na ograniczenia związane z pandemią COVID-19 produkcja mleka w UE-27 może być tylko o 0,7% większa od notowanej w 2019 r. i wynieść 153 mln ton.

W konsekwencji unijne dostawy mleka do skupu w 2020 r. prawdopodobnie wzrosną o 0,7%, do 143,9 mln ton²¹.

W Polsce w 2019 r., podobnie jak w większości krajów UE, pogłowiu krów mlecznych, w wyniku kontynuacji procesów koncentracji bazy surowcowej branży mleczarskiej, uległo obniżeniu. Według danych GUS w grudniu 2019 r. liczebność stada wyniosła 2164,5 tys. szt. i była o 2,2% (o 49,6 tys. szt.) mniejsza niż w grudniu 2018 r.

W Polsce od początku 2020 r., pomimo sezonowych wahań, utrzymywał się wysoki poziom dostaw mleka surowego do skupu. Według wstępnych danych GUS w pierwszym półroczu 2020 r. producenci do podmiotów skupujących dostarczyli około 6,2 mld l mleka, o 2,6% więcej niż w analogicznym okresie 2019 r.

Notowany wzrost dostaw mleka do skupu wpływał stymulująco na rozwój krajowej produkcji artykułów mleczarskich. Z danych GUS²² wynika, że w pierwszym półroczu 2020 r. wyprodukowano 124 tys. ton masła, o ponad 8% więcej niż przed rokiem. Jednocześnie produkcja odtłuszczonego mleka w proszku od kwietnia 2020 r. utrzymywała się na poziomie wyższym niż rok wcześniej. W okresie styczeń–czerwiec 2020 r. w krajowych proszkowniach wyprodukowano ponad 92 tys. ton OMP, o 3,5% więcej niż przed rokiem.

W całym 2020 r. polski przemysł mleczarski prawdopodobnie utrzyma wyrób większości trwałych artykułów na poziomie nieznacznie wyższym niż przed rokiem. Struktura produkcji będzie determinowana sytuacją podażowo-popytową na rynku krajowym i międzynarodowym. Duży wpływ na koniunkturę na rynku mleka będzie miał przebieg pandemii COVID-19 w drugiej połowie 2020 r.

W Polsce w pierwszym półroczu 2020 r.,

pomimo pogorszenia koniunktury na światowym rynku mleka, głównie w wyniku ograniczeń związanych z rozprzestrzenianiem się pandemii koronawirusa, przychody branży mleczarskiej z eksportu produktów mlecznych utrzymywały się na poziomie wyższym niż w 2019 r. Korzystny wpływ na wyniki w eksporcie miała silna deprecjacja złotego względem waluty unijnej, którą odnotowano w okresie od lutego do kwietnia br. Ze wstępnych danych Ministerstwa Finansów wynika, że w pierwszym półroczu 2020 r. wartość wywiezionych artykułów mleczarskich z Polski osiągnęła poziom 1,2 mld euro (5,33 mld zł) i była o 2% wyższa niż przed rokiem. Jednocześnie na import tego asortymentu wydatkowano 534 mln euro (2,34 mld zł), o 2% mniej²³. W całym 2020 r. trudno jest oszacować skalę wpływu pandemii na zapotrzebowanie rynku wewnętrznego na produkty mleczne, jednak niepewność co do rzeczywistego czasu jej trwania oraz możliwość spowolnienia rozwoju gospodarczego mogą osłabić popyt wewnętrzny, co może mieć ujemny wpływ na produkcję, przetwórstwo i handel.

W pierwszym półroczu 2020 r. krajowe ceny skupu mleka surowego ulegały obniżkom. Według danych GUS w czerwcu 2020 r. krajowi dostawcy za surowiec przeciętnie uzyskiwali 130,61 zł/hl wobec 130,88 zł/hl w maju br. Cena płacona za mleko w skupie była o około 1% niższa niż przed rokiem.

W okresie styczeń–czerwiec 2020 r. średnia krajowa cena skupu mleka, w porównaniu z analogicznym okresem 2019 r., uległa obniżeniu o 1,7%, do 134,24 zł/hl, przy zwiększeniu skupu o 2,6%, do około 6,2 mld litrów. W całym 2020 r. o utrzymaniu względnie opłacalnego poziomu cen surowca zdecydować kondycja ekonomiczna globalnego rynku mleka.

²⁰ Prognoza FAO – *Food Outlook Biannual report on global food markets June 2020 – Milk and milk products*.

²¹ *Short-term Outlook for EU Agricultural Markets in 2020, Summer 2020*.

²² Dane GUS – produkcja artykułów mleczarskich w przedsiębiorstwach, w których liczba pracujących wynosi 50 osób i więcej.

²³ Wyniki polskiego handlu zagranicznego produktami mlecznymi dotyczą artykułów o kodach CN 0401–0406, 2105 oraz wybranych produktów z pozycji CN 3501.

W Polsce od grudnia 2019 r. do maja 2020 r. utrzymywała się spadkowa tendencja cen zbytu masła, spowodowana ograniczonym popytem na tłuszcz mleczny na rynku globalnym, głównie w wyniku ograniczeń związanych z rozprzestrzenianiem się pandemii COVID-19. W czerwcu i lipcu br., w następstwie stopniowego łagodzenia obostrzeń w gospodarce oraz związanym z tym przywracaniem funkcjonowania branży HoReCa, nastąpił wzrost popytu, mający przełożenie na ceny. Według danych GUS w czerwcu 2020 r. cena zbytu masła w blokach wyniosła 16,73 zł/kg z VAT i była o 6% wyższa niż przed miesiącem, ale o 5,5% niższa niż rok wcześniej. W lipcu br. cena masła nadal rosła. W zakładach mleczarskich objętych monitoringiem ZSRIR MRiRW na przełomie lipca i sierpnia 2020 r. masło w blokach zbywano przeciętnie po 15,08 zł/kg z VAT, o 7% drożej niż miesiąc wcześniej, ale o 5% taniej niż przed rokiem.

W Polsce ceny zbytu odtłuszczonego mleka w proszku wykazują podobne tendencje jak ceny na rynku światowym. Od marca do maja 2020 r. ceny OMP w Polsce, w wyniku wprowadzonych ograniczeń związanych z rozprzestrzenianiem się koronawirusa i zachwiania popytu na ten rodzaj proszku mlecznego, wykazywały tendencję spadkową. W czerwcu 2020 r. odnotowano nieznaczny wzrost cen. Producenci za ten rodzaj proszku mlecznego uzyskiwali 9,69 zł/kg z VAT, o 0,4% więcej niż w maju br. oraz o 13,5% więcej niż w czerwcu 2019 r. W lipcu 2020 r. ceny OMP ulegały tygodniowym wahaniom. Według danych ZSRIR MRiRW na przełomie lipca i sierpnia 2020 r. cena OMP ukształto-



* Kody CN 0401-0406, 2105, 350110

Źródło: opracowanie Biura Analiz i Strategii KOWR na podstawie danych Ministerstwa Finansów, 2020 r. – dane wstępne.

wała się na poziomie 9,33 zł/kg z VAT, o ponad 1% wyższym niż przed miesiącem i o 4,5% wyższym niż w porównywalnym okresie 2019 r.

Ze względu na pogorszenie koniunktury na światowym rynku mleka, w następstwie pandemii COVID-19, Komisja Europejska uruchomiła mechanizmy dopłat do prywatnego przechowywania masła²⁴, OMP²⁵ i serów²⁶. Maksymalna ilość serów, która może zostać objęta systemem prywatnego przechowywania w Polsce, wynosi 8277 ton. Minimalna ilość produktów objętych każdym wnioskiem wynosi dla serów – 0,5 tony, natomiast dla masła i OMP – po 10 ton na każdy wniosek.

Od 7 maja do 30 czerwca 2020 r. do prywatnego przechowywania w UE zgłoszono łącznie 20,1 tys. ton OMP z dziewięciu krajów członkowskich, w tym najwięcej z Niemiec (10 tys. ton), Niderlandów (4,7 tys. ton) oraz Belgii i Portugalii (po 1,8 tys. ton). Przedsiębiorcy w Polsce zgłoszili 354 tony OMP. W UE do 30 czerwca 2020 r. do prywatnego przechowywania zgłoszo-

no także 67,7 tys. ton masła z osiemnastu krajów, w tym m.in. najwięcej w Niderlandach (21,6 tys. ton), Irlandii (14,8 tys. ton), Niemczech (13,4 tys. ton), we Francji (7,2 tys. ton) oraz w Belgii (3,5 tys. ton), na Litwie i w Wielkiej Brytanii (po 1,7 tys. ton). W Polsce zgłoszono do przechowywania 431 ton masła. Do 30 czerwca br. przedsiębiorcy z osiemnastu krajów UE zaferowali do składowania w prywatnych magazynach 47,7 tys. ton serów. Limity serów przyznane poszczególnym państwom członkowskim wykorzystano w całości we Włoszech (12,7 tys. ton), w Hiszpanii (4,6 tys. ton), Wielkiej Brytanii (4,5 tys. ton), Irlandii (2,2 tys. ton), Belgii (1,1 tys. ton), na Litwie (978 ton) oraz w Szwecji (792 tony). Przedsiębiorcy w Polsce zgłoszili 39 ton serów²⁷.

Materiał opracował zespół Biura Analiz i Strategii KOWR²⁸: **Marzena Trajer, Ewa Bochińska, Paulina Kafarska, Martyn Mieczkowski, Maria Włodarczyk.**

²⁴ Rozporządzenie wykonawcze Komisji (UE) 2020/597 z dnia 30 kwietnia 2020 r. przyznające dopłaty do prywatnego przechowywania masła oraz ustalające z góry kwotę tych dopłat.

²⁵ Rozporządzenie wykonawcze Komisji (UE) 2020/598 z dnia 30 kwietnia 2020 r. przyznające dopłaty do prywatnego przechowywania odtłuszczonego mleka w proszku oraz ustalające z góry kwotę tych dopłat.

²⁶ Rozporządzenie delegowane Komisji (UE) 2020/591 z dnia 30 kwietnia 2020 r. wprowadzające tymczasowy nadzwyczajny system dopłat do prywatnego przechowywania niektórych serów oraz ustalające z góry stawkę dopłat.

²⁷ Ilości OMP, masła i serów objęte prywatnym przechowywaniem według European Milk Market Observatory, COVID-19: emergency private storage measures, data odczytu: 11.08.2020 r.

²⁸ Analiza została opracowana na podstawie aktualnej wiedzy. Krajowy Ośrodek Wsparcia Rolnictwa nie ponosi odpowiedzialności za decyzje ekonomiczne podjęte na jej podstawie.

SUMMARY

Grzegorz Pięta, Acting Director General of the National Support Centre for Agriculture (KOWR)

The Director General would like to welcome you to the latest issue of the KOWR magazine.

Mateusz Balcerowicz, Joanna Sych-Winiarek, Tomasz Sasin

Strategic innovative activities in agriculture

The implementation of innovative solutions in agriculture and the food industry is one of the primary objectives set out in “The Strategy for Responsible Development for the period up to 2020 (including the perspective up to 2030)”, while one of the objectives of the new Common Agricultural Policy is to increase market orientation and competitiveness, including a stronger focus on scientific research, technology and digitisation. The projects implemented by the KOWR include Passport for Polish food, a satellite monitoring system for agricultural land cultivation in Poland, purchase and expansion of offshore transshipment terminals, and establishment of an intermodal terminal.

Mateusz Balcerowicz, Elżbieta Jagłowska-Zawadka, Bożena Tybora

Innovative projects implemented by the KOWR

This article describes innovative projects implemented by the KOWR. Among other things, these projects seek to make farms more profitable and to integrate and shorten the supply chain (Food Platform), to prevent food wastage (PROM project), and to support the implementation of innovations in the agricultural and food sector (the KOWR Ventures Fund).

Pride of Poland 2020

The 42nd of Purebred Arabian Horse National Show, the 51st Pride of Poland auction, and the Summer Sale auction were held at the Janów Podlaski Stud Farm. We have coverage of the events.

Paweł Góralski

The effect of drought on the activities of KOWR companies

In 2018–2019, Poland was hit by a severe drought, affecting virtually all agriculture and most agricultural production sectors. A study on the geographical scope of the drought in 2018–2019 as regards essential crops which are priorities for companies supervised by the KOWR is the first part of the series. In the next issue, we will publish information on the financial consequences of the drought for these players.

Monika Koźlakiewicz

The KOWR supports Polish beekeeping – the 2019/2020 season

This is another season for the CAP mechanism known as “Support for the market of bee products” to be implemented by the National Support Centre for Agriculture (KOWR). The activities are based on the National Apiculture Programme in Poland approved by the European Commission, and seek to support growth in this industry.

Marzena Trajer

Superfruit from Poland: Informed buying

This article discusses domestic fruit production, which is an important sector of Polish agriculture. In 2018, the share of fruit in the commodity value of plant production was 15% (PLN 4.9 billion). Due to the climate prevailing in Poland, fruit production is seasonal, and there is significant volatility of yield from year to year.

Justyna Kłębucka

Vision for Development Forum

The Vision for Development Forum, the largest economic conference in northern Poland, was held in Gdynia. This was the third time the event has been held, and KOWR experts participated in four discussion panels in three main subject areas.

Ada Krzewicka

Exporter’s guide: Determinants of success

What kind of factors drive business success on foreign markets? What creates a competitive edge and success in exports? We address these issues in the next part in our series on tips for exporters.

Situation on agricultural markets

We present an analysis of the situation on the main agricultural markets: cereals, pork, beef, poultry, milk, and dairy products. KOWR specialists discuss trends in the production and sale of agricultural and food products.

Krajowy Ośrodek Wsparcia Rolnictwa
ul. Karolkowa 30, 01-207 Warszawa

Telefoniczny Punkt Informacyjny **22 376-76-76**
Czynny od poniedziałku do piątku w godz. **8.00-16.00**



Centrala:

Biuro Dyrektora Generalnego	22 376-78-55
Biuro Administracyjne	22 376-74-10
Biuro Analiz i Strategii	22 376-72-29
Biuro Audytu i Kontroli	22 376-79-05
Biuro Finansowo-Księgowe	22 376-74-32
Biuro Prawne i Zamówień Publicznych	22 376-73-61
Biuro Teleinformatyki	22 376-70-24
Biuro Zarządzania Kapitałem Ludzkim	22 376-77-44
Departament Gospodarowania Zasobem	22 376-76-23
Departament Innowacji	22 376-71-30
Departament Interwencji Rynkowych	22 376-71-09
Departament Kształtowania Ustroju Rolnego	22 376-79-67
Departament Nadzoru nad Spółkami	22 376-77-76
Departament Rozwoju Rynku	22 376-70-50
Departament Wsparcia Eksportu	22 376-72-26
Departament Wspierania Konsumpcji	22 376-79-79
Departament Zagospodarowania Przejętego Mienia	22 376-77-19

Oddziały Terenowe KOWR

OT Białystok

ul. Kombatantów 4
15-102 Białystok
85 664-31-50

OT Koszalin

ul. Partyzantów 15a
75-411 Koszalin
94 347-31-00

OT Opole

ul. 1 Maja 6
45-068 Opole
77 400-09-39

OT Warszawa

pl. Bankowy 2
00-095 Warszawa
22 635-10-00

OT Bydgoszcz

ul. Hetmańska 38
85-039 Bydgoszcz
52 525-08-01

OT Kraków

ul. Mogilska 104
31-546 Kraków
12 424-09-40

OT Poznań

ul. Fredry 12
61-701 Poznań
61 856-06-01

OT Wrocław

ul. Mińska 60
54-610 Wrocław
71 356-39-19

OT Częstochowa

ul. Jana III Sobieskiego 7
42-200 Częstochowa
34 378-20-36

OT Lublin

ul. Karłowicza 4
20-027 Lublin
81 532-21-12

OT Pruszcz Gdański

ul. Powstańców Warszawy 28
83-000 Pruszcz Gdański
58 300-48-41

OT Gorzów Wlkp.

ul. Myśluborska 32
66-400 Gorzów Wlkp.
95 714-61-00

OT Łódź

ul. Północna 27/29
91-420 Łódź
42 636-53-26

OT Rzeszów

ul. Asnyka 7
35-001 Rzeszów
17 853-78-00

OT Kielce

ul. Piaskowa 18
25-323 Kielce
41 343-31-90

OT Olsztyn

ul. Głowackiego 6
10-448 Olsztyn
89 524-88-00

OT Szczecin

ul. Matejki 6B
71-615 Szczecin
91 814-42-00

Pamiętnik **CHRUMASA**

SZKOLNA PRZERWA
ŚNIADANIOWA,
MLECZNA, Z WARZYW,
OWOCOWA



JUŻ SĄ NOWE ODCINKI!

www.pamietnikchrumasa.pl

ZAPRASZAMY NA NOWĄ STRONĘ
www.programdlaszkol.org