



OCENA STANU SANITARNEGO POWIATU ŻYRARDOWSKIEGO



ŻYRARDÓW 2023

Szanowni Państwo !

Naszym najważniejszym zadaniem jest stała troska o stan sanitarno- higieniczny i epidemiologiczny powiatu żyrardowskiego.

Wyzwanie ogromne, ponieważ nadzorem i badaniami obejmujemy ponad 74 000 mieszkańców powiatu.

Nasz nadzór dotyczy całej sfery życia mieszkańców powiatu, zarówno środowisk miejskich jak i wiejskich.

Stan sanitarny to również profilaktyka połączona z oświatą zdrowotną. To także warunki życia, bezpieczeństwo żywienia, pracy, nauki i wypoczynku.

Nie tylko musimy ale przede wszystkim chcemy sprostać naszym obowiązkom.

Niniejszy dokument informuje o wykonywanych przez Państwową Inspekcję Sanitarną oraz podejmowanych przez Państwowego Powiatowego Inspektora Sanitarnego w Żyrardowie działaniach, które gwarantują mieszkańcom powiatu żyrardowskiego bezpieczeństwo sanitarne.

Dziękuję moim współpracownikom za oddaną służbę na rzecz zdrowia mieszkańców powiatu.

Zapraszam Państwa do zapoznania się z raportem o stanie sanitarno-epidemiologicznym za rok 2022 oraz śledzenia aktualności dotyczących działań Państwowej Inspekcji Sanitarnej na naszej stronie internetowej.

SPIS TREŚCI

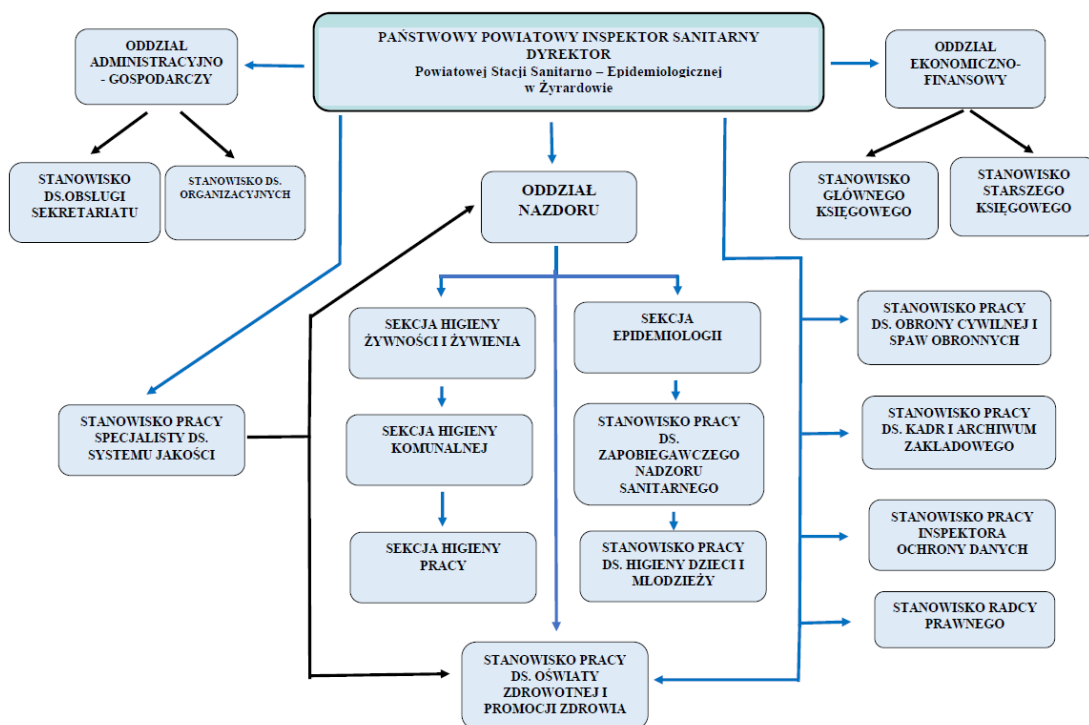
1. OGÓLNA CHARAKTERYSTYKA POWIATU ŻYRARDOWSKIEGO	4
2. Obszary odpowiedzialności Inspekcji Sanitarnej	4
3. Sytuacja epidemiologiczna Powiatu Żyrardowskiego	5
4. Sytuacja w zakresie Higieny Komunalnej	21
5. Stan sanitarny obiektów żywności, żywienia oraz przedmiotów do kontaktu z żywnością i kosmetyków	28
6. Sytuacja w zakresie Higieny Pracy	34
7. Stan sanitarny zakładów nauczania i wychowania oraz placówek wypoczynku dzieci i młodzieży	40
8. Ocena stanu sanitarnego w zakresie działalności oświatowo- zdrowotnej i promocji zdrowia	44
9. Ocena stanu sanitarnego w zakresie Zapobiegawczego Nadzoru Sanitarnego	49

1. OGÓLNA CHARAKTERYSTYKA POWIATU ŻYRARDOWSKIEGO

Powiat żyrardowski ma 74 838 mieszkańców, z czego 52,2% stanowią kobiety, a 47,8% mężczyźni. W latach 2002-2021 liczba mieszkańców wzrosła o 0,1%. Średni wiek mieszkańców wynosi 41,9 lat i jest porównywalny do średniego wieku mieszkańców województwa mazowieckiego oraz porównywalny do średniego wieku mieszkańców całej Polski. Prognozowana liczba mieszkańców powiatu żyrardowskiego w 2050 roku wynosi 70 382, z czego 35 940 to kobiety, a 34 442 mężczyźni.

2. Obszary odpowiedzialności Inspekcji Sanitarnej

Każdy pracownik Inspekcji Sanitarnej ponosi ogromną odpowiedzialność społeczną za czynności, których dokonuje w ramach wykonywanej pracy. Odpowiedzialność tą najlepiej obrazują obszary jakie podlegają kontroli i nadzorowi Państwowej Inspekcji Sanitarnej, a te są bardzo rozległe. Ażeby zobrazować skalę problemu należy niewątpliwie przyjrzeć się poszczególnym zadaniom Inspekcji Sanitarnej. Struktura Powiatowych Inspekcji Sanitarnych to wiele oddziałów, działów i sekcji. Aby lepiej zrozumieć i poznać skalę odpowiedzialności Inspekcji Sanitarnej przyjrzyjmy się strukturze Powiatowej Stacji Sanitarnej - Epidemiologicznej w Żyrardowie.



3. Sytuacja epidemiologiczna Powiatu Żyrardowskiego.

OCENA STANU HIGIENICZNO - SANITARNEGO PODMIOTÓW LECZNICZYCH ZA 2022 r.

Placówki pod nadzorem PSSE:	Placówki w rozbiciu na:		Liczba obiektów		Liczba kontroli w 2022		Liczba decyzji administracyjnych w tym:				Liczba mandatów w	liczba wystąpień
			rok ubiegły	rok bieżący	zaplanowanych	wykonywanych	Merytoryczne(nakazowe)	płatnicze	przedłużające	umarzające		
podmioty lecznicze wykonujące stacjonarne i całodobowe świadczenia zdrowotne	szpitale	nie będące przedsiębiorcami	1	1	2	16	1	1	1	0	0	0
		będące przedsiębiorcami	0	0	0	0	0	0	0	0	0	0
	ZOL w strukturach szpitali		1	1	1	1	0	0	1	0	0	0
	ZOL poza szpitalami		0	0	0	0	0	0	0	0	0	0
	ZPO w strukturach szpitali		0	0	0	0	0	0	0	0	0	0
	ZPO poza szpitalami		1	1	1	1	0	0	0	0	0	0
	hospicja w strukturach szpitali		0	0	0	0	0	0	0	0	0	0
	hospicja poza szpitalami		0	0	0	0	0	0	0	0	0	0
Inne całodobowe np. DPS (gab. piel/zab. pod nadzorem PSSE)			0	3	1	3	0	0	0	0	0	0
podmioty lecznicze wykonujące ambulatoryjne świadczenia zdrowotne	Przychodnie, ośrodki, poradnie, ambulatoria nie będące przedsiębiorcami		1	1	1	1	1	0	0	0	0	0
	Przychodnie, ośrodki, poradnie, ambulatoria będące przedsiębiorcami		30	29	1	3	0	0	0	0	0	0
	Pogotowia ratunkowe i zespoły wyjazdowe		1	1	0	0	0	0	0	0	0	0
	Medyczne laboratoria diagnostyczne		0	0	0	0	0	0	0	0	0	0
	Zakłady rehabilitacji leczniczej		6	6	0	2	0	0	0	0	0	0
	Inne		35	39	2	5	0	0	0	0	0	0
gabinety indyw. specj. grupowej praktyki lekarskiej o profilu niezabiegowym			15	11	0	0	0	0	0	0	0	0
gabinety indywid., specj., grupowej praktyki lekarskiej o profilu zabiegowym (w tym gab.stomatologiczne)			65	58	8	20	0	0	0	0	0	0
RAZEM			155	151	17	52	2	1	2	0	0	0

1. Działalność kontrolno- represyjna

Decyzje administracyjne:

- 1) Szpital Centrum Zdrowia Mazowska Zachodniego Sp .z o.o. Żyrardów ul. Limanowskiego 30 – zapewnienie właściwych powierzchni, wentylacji i wyposażenia pomieszczeń – termin wykonania - 31.08.2023 r.
- 2) Szpital Centrum Zdrowia Mazowska Zachodniego Sp .z o.o. Żyrardów ul. Limanowskiego 30 – 2 decyzje przedłużające termin wykonania zobowiązań dotyczących właściwego układu pomieszczeń bloku operacyjnego oraz zapewnienia odpowiednich zmywalnych powierzchni w bloku operacyjnym – termin wykonania – do 31.08.2023 r.
- 3) Poradnie oraz pracownia rehabilitacyjna Centrum Zdrowia Mazowska Zachodniego Sp .z o.o. Żyrardów ul. Limanowskiego 30 – decyzja dotycząca zapewnienia prawidłowych powierzchni podłóg i ścian oraz prawidłowo wyposażonych pomieszczeń porządkowych – termin wykonania – 31.08.2023 r.

Nazwy i adresy szpitali i innych placówek lecznictwa zamkniętego wraz z liczbą łóżek:

- Handlowo – Usługowa Spółdzielnia Osób Prawnych „Samopomoc Chłopska” w Warszawie, Oddział w Wycześniaku, Zakład Pielęgnacyjno-Opiekuńczy, Wycześniak 22, 96-320 Puszcza Mariańska, liczba łóżek: 120
- Centrum Zdrowia Mazowska Zachodniego w Żyrardowie, ul. Limanowskiego 30, liczba łóżek: 246 (w tym 70 łóżek ZOL).

Liczba obiektów zlikwidowanych – 5; w tym 4 gabinety stomatologiczne oraz 1 ambulatoryjna pracownia endoskopowa (w NZOZ Neuromedyka).

Ilość nowych podmiotów objętych nadzorem - 1: Centrum Dentystyczne LADWA w Żyrardowie ul. Mireckiego 66 – spełnia wymogi prawne, ponadto nadzorem objęto dodatkowo gabinety medyczne w 3 DPS/domach opieki.

2. Charakterystyka stanu sanitarno-technicznego i funkcjonalnego podmiotów wykonujących działalność leczniczą

Szpital CZMZ Sp z o.o. w Żyrardowie – pomieszczenia i urządzenia szpitala w wielu punktach nie spełniają wymogów określonych prawem. Wobec wymienionych niezgodności prowadzone jest wielotorowo postępowanie administracyjne, wiele z nich wymaga znacznych nakładów finansowych (przebudowa bloku operacyjnego,

zapewnienie odpowiednich powierzchni ścian, podłóg, drzwi w oddziałach, zapewnienie prawidłowo wyposażonych węzłów sanitarnych oraz budowników wyposażonych w automatyczną płuczkę-dezynfektor, zapewnienie właściwej wentylacji w pomieszczeniach).

Stan sanitarno – techniczny obiektów **niepublicznego** lecznictwa otwartego nie budzi większych zastrzeżeń.

Spełnienie wymagań rozporządzenia Ministra Zdrowia z dnia 26 marca 2019 r. w sprawie szczegółowych wymagań, jakim powinny odpowiadać pomieszczenia i urządzenia podmiotu wykonującego działalność leczniczą:

Podmioty			Podmioty spełniające wymagania fachowe i sanitarne wg Rozporządzenia Ministra Zdrowia
szpitale	Typ podmiotu	Liczba ogółem	
	nie będące przedsiębiorcami	1	0
	będące przedsiębiorcami	0	0
inne podmioty lecznicze wykonujące stacjonarne i całodobowe świadczenia zdrowotne		2	1
ambulatoria	nie będące przedsiębiorcami	1	0
	będące przedsiębiorcami	29	29
gabinety indywidualnej, specjalistycznej, grupowej praktyki lekarskiej		118	118

SUMA	151	148
------	-----	-----

3. Utrzymanie czystości bieżącej i porządku

Lecznictwo niepubliczne – zamknięte:

Szpital Centrum Zdrowia Mazowska Zachodniego Sp. z o.o.

- sprzątnięciem pomieszczeń zajmują się salowe, do których należy także wewnętrzny transport odpadów medycznych, bielizny czystej i brudnej
- pomieszczenia sprzątane są metodą tradycyjną, stosowane są wózki serwisowe oraz tradycyjny sprzęt do sprzątnięcia – wiadra i mopy, ściereczki. Pomieszczenia brudowników i składników porządkowych nie w pełni są przystosowane do obowiązujących przepisów, niektóre z nich nie są wyposażone w wentylację mechaniczną oraz myjnie-dezynfekторы (wydano decyzje administracyjne). W większości oddziałów nie stosuje się kodowania kolorystycznego. Stosuje się wydzielony sprzęt do poszczególnych stref mikrobiologicznych. Nie stosuje się ściereczek jednorazowych
- kontrola procedur sprzątnięcia przeprowadzana jest podczas kontroli wewnętrznej, nie stosuje się testów sprawdzających czystość powierzchni
- brudna bielizna jest zbierana do worków foliowych umieszczonych na wózkach – stelażach, jednocześnie jest segregowana i liczona, w podwójnych workach jest krótko przechowywana w brudownikach, następnie transportowana do pralni - min. 2 razy na dobę
- wprowadzana jest procedura dotycząca stosowania odpowiedniej odzieży roboczej personelu

Zakład Pielęgniacyjno-Opiekuńczy w Wycześniaku

- sprzątnięciem pomieszczeń w w/w zakładzie zajmują się salowe, do których należy także wewnętrzny transport odpadów medycznych, bielizny czystej i brudnej
- pomieszczenia sprzątane są metodą tradycyjną, stosowane są wózki serwisowe oraz tradycyjny sprzęt do sprzątnięcia – wiadra i mopy, ściereczki. Pomieszczenia brudowników i składników porządkowych są przystosowane do obowiązujących przepisów. Brudownik wyposażono w wentylację mechaniczną oraz urządzenie do utylizacji wkładów jednorazowych wraz z zawartością. Nie stosuje się kodowania kolorystycznego. Stosuje się wydzielony sprzęt do poszczególnych stref mikrobiologicznych. Nie stosuje się ściereczek jednorazowych

- kontrola procedur sprzątanania przeprowadzana jest podczas kontroli wewnętrznej, nie stosuje się testów sprawdzających czystość powierzchni
- brudna bielizna jest zbierana do worków foliowych umieszczonych na wózkach – stelażach, jednocześnie jest segregowana i liczona, w podwójnych workach jest krótko przechowywana w brudownikach, następnie transportowana do pralni - min. 2 razy na dobę
- wprowadzana jest procedura dotycząca stosowania odpowiedniej odzieży roboczej personelu (krótki rękaw)
- brak stwierdzonych nieprawidłowości

Lecznictwo niepubliczne – otwarte oraz indywidualna praktyka lekarska

W większości podmiotów pomieszczenia sprzątane są przez personel placówek, metodą tradycyjną. Obiekty wyposażone są w składziki porządkowe, najczęściej będące jednocześnie brudownikami, służącymi m.in. do krótkiego przechowywania odpadów medycznych. Nieliczne, większe przychodnie, posiadają wózki serwisowe do sprzątania. Kontrola procedur sprzątania wykonywana jest raz na pół roku podczas przeprowadzania kontroli wewnętrznej. Nie stosuje się ściereczek jednorazowych.

4. Dezynfekcja

W stosunku do lat ubiegłych nie odnotowano zmian w przeprowadzaniu procesów dezynfekcji. Procesy te przeprowadzane są przeważnie ręcznie.

Nie jest prowadzona kontrola procesów mycia i dezynfekcji przy użyciu wskaźników pozostałości białkowych.

Środki używane do dezynfekcji powierzchni i narzędzi są zarejestrowane jako produkty biobójcze, stosowane są zgodnie z zaleceniami producenta oraz kartami charakterystyki. Najczęściej stosowane środki do dezynfekcji wstępnej narzędzi w gabinetach zabiegowych (w tym stomatologicznych) to: Gigasept AF Forte, Gigasyme, Prosept Instru, Novosept, oraz Sekusept Pulver z aktywatorem, Aniosyme DD1, do małych powierzchni - Aerodesin 2000, Incidur Spray (na bazie alkoholu), Incidin Rapid, Novozyd, Velox, do dużych powierzchni – Incidin Plus, do rąk – Skinman, Skinman soft, Spitaderm, Manisoft, natomiast do skóry – Octenisept. Wszystkie preparaty do dezynfekcji narzędzi i powierzchni są przechowywane prawidłowo, roztwory są sporządzane ściśle według instrukcji producenta.

Nie stwierdzono większych uchybień przy przeprowadzaniu procesów dezynfekcji.

komory dezynfekcyjne wg wzoru:

Typ komory dezynfekcyjne	liczba komór	liczba kontroli wewnętrznych	liczba procesów nieskutecznych (kontrole wewn.)
RAZEM	0	0	0

- czy funkcjonują stacje łóżek i gdzie ?

Nie funkcjonują stacje łóżek.

Ocena wyposażenia brudowników w myjnie dezynfektory do basenów lub inne urządzenia w podmiotach udzielających świadczeń stacjonarnych i całodobowych (np. procentowo wyposażenie w odniesieniu do liczby wszystkich placówek, czy producenci deklarują zgodność z wymaganiami Normy **PN-EN ISO 15883**, jakie są parametry procesów).

Szpital CZMZ Sp z o.o – 13 oddziałów (w tym ZOL); w tym 4 z nich posiadają w brudownikach myjnie- dezynfektory do basenów (co stanowi ok. 31%). 3 urządzenia Erlen 1.45 Sani System oraz 1 Tornado Arjo ZK. Producenci deklarują zgodność z powyższą normą. Czas trwania procesu – 10 min.

ZPO w Wycześniaku – wyposażony w macerator Solo Haigh (czas trwania procesu – 1 min).

5. Sterylizacja

- liczba sterylizatorów wg wzoru:

rodzaj sterylizatorów	Podmioty wyk. działalność lecz.	liczba sterylizatorów	
autoklawy		2021	2022
	szpitale	4	2

	lecznictwo ambulatoryjne	6	6
	gabiny praktyki lekarskiej	43	39
sterylizatory na ciepło suche*	szpitale	-	-
	lecznictwo ambulatoryjne	-	-
	gabiny praktyki lekarskiej	-	-
sterylizatory na tlenek etylenu	szpitale	1	1
	lecznictwo ambulatoryjne	-	-
sterylizatory na formaldehyd	szpitale	-	-
	lecznictwo ambulatoryjne	-	-
sterylizatory na nadtlenek wodoru (plazmowe)	szpitale	-	-
	lecznictwo ambulatoryjne	-	-

*** w przypadku używania sterylizatorów na ciepło suche należy opisać do czego są stosowane**

Działania zgodnie z Wytycznymi sterylizacji z 2017 r.

Wytyczne z 2017 r. dotyczące sterylizacji zostały przekazane wszystkim podmiotom leczniczym prowadzącym sterylizację, wraz z zaleceniem dostosowania się do nich, przekazane zostały również materiały informacyjne (stanowisko NIZP-PZH oraz GIS) dotyczące tych wytycznych.

Podmioty lecznicze, których odbywają się procesy sterylizacji sukcesywnie starają się dostosować do zalecanych wytycznych. Większość placówek posiada sterylizatory z funkcją rejestracji parametrów procesów sterylizacji. Kontrola biologiczna przeprowadzana jest zwykle z częstotliwością 1 raz w miesiącu oraz 1 raz w tygodniu. Nieliczne podmioty (w tym szpital CZMZ Sp. z o.o.) wykonują kontrolę biologiczną we własnym zakresie: inkubator Dry Block 60CSPS, testy Bionova BT20. Kontrola chemiczna procesów

sterylizacji odbywa się przy użyciu wskaźników typu 5 lub 6 najczęściej do każdego sterylizowanego wsadu, do wnętrza pakietu, w nielicznych już tylko podmiotach stosowane są jeszcze wskaźniki typu 4.

Kontrola dotycząca wprowadzenia wytycznych sterylizacji będzie prowadzona w dalszym ciągu w 2023 r.

Prowadzenie dokumentacji procesów sterylizacji w podmiotach wykonujących działalność leczniczą:

Dokumentacja z procesów sterylizacji prowadzona jest najczęściej w przeznaczonych do tego zeszytach. Praktykowane jest wklejanie do zeszytu wskaźników chemicznych po przeprowadzonym procesie sterylizacji. Większość autoklawów posiada możliwość rejestracji i wydruku parametrów procesu. W szpitalu CZMZ - używany jest system dokumentacji Semigat. Przechowywane są także wyniki z kontroli biologicznej.

Kontrola biologiczna wewnętrzna skuteczności procesów sterylizacji: częstotliwość, stosowane wskaźniki:

Szpital CZMZ Sp zo.o. w Żyrardowie – sterylizacja w 2 autoklawach (kontrola biologiczna wykonywana we własnym zakresie 1 raz w tygodniu testami Bionova BT 20) oraz 1 sterylizatorze na tlenek etylenu (każdy proces kontrolowany biologicznie testami 3M Attest 1264); dokumentacja sterylizacji – system Semigat z metkownicami, pełna identyfikacja pakietów sterylnych w dokumentacji pacjenta).

Zarówno w lecznictwie niepublicznym jak i gabinetach indywidualnej praktyki lekarskiej, kontrola wewnętrzna skuteczności sterylizacji metodą biologiczną wykonywana jest poprzez stosowanie wskaźnika Sporal A Biomed. Częstotliwość wykonywania kontroli biologicznej zaczyna być zwiększana przez poszczególne podmioty. W większości obiektów nie ma możliwości udokumentowania powiązania pacjenta z używanym przy jego obsłudze pakietem narzędzi, skontrolowanym metodą biologiczną. Sukcesywnie są wprowadzane zalecenia ekspertów z 2017 r dotyczące dekontaminacji, w tym sterylizacji: kontrola biologiczną stosowaną 1 raz w tygodniu (przy autoklawie posiadającym możliwość rejestracji parametrów krytycznych) – sterylizację wykonuje się tam średnio 1 raz w tygodniu. W 1 gabinecie możliwa jest identyfikacja cyklu sterylizacji z pacjentem poprzez datę i numer cyklu sterylizacji nanoszoną również w dokumentacji pacjenta.

Kontrola chemiczna procesów sterylizacji:

W szpitalu CZMZ – do kontroli chemicznej sterylizacji parowej- system GKE Steri-Record (typ 5), do kontroli procesów w tlenku etylenu – paski 3M Comply 1251 (typ 4).

W placówkach lecznictwa otwartego wykonujących sterylizację, do przeprowadzania kontroli chemicznej stosowane są wskaźniki chemiczne, najczęściej do każdego sterylizowanego wsadu, do wnętrza pakietu. Stosowane są wskaźniki typu 5 lub 6 – np. Browne TST Control, PMS Steripack, w nielicznych już gabinetach typu 4, np. Twindicator.

Steryliizatornia szpitala CZMZ Sp z o.o.

Steryliizatornia CZMZ w Żyrardowie mieści się w przyziemiu bloku B, obsługuje całość potrzeb placówki. Nie posiada w pełni wydzielonych wymaganych stref (nie posiada typowej strefy brudnej, przeznaczonej do mycia i dezynfekcji sprzętu). Mycie, dezynfekcja wstępna sprzętu medycznego; odbywa się na poszczególnych oddziałach, następnie w szczelnych pojemnikach jest on przewożony do sterylizatorni..Pakowanie narzędzi odbywa się w strefie czystej sterylizatorni, opisywanie pakietów - za pomocą metkownicy (jest możliwość zidentyfikowania danego pakietu materiałów sterylizowanych z indywidualną dokumentacją pacjenta). Pomiędzy strefą czystą i sterylną znajdują się dwa sterylizatory parowe przelotowe. Jeden sterylizator parowy, sam wytwarzający parę, do drugiego sterylizatora para podawana jest z wytwornicy pary. Steryliizatornia wyposażona jest również w jeden przelotowy sterylizator niskotemperaturowy na tlenek etylenu, nie posiadający spalarki tlenku etylenu oraz katalizatora. Znajduje się on w oddzielnym pomieszczeniu. Narzędzia sterylizowane za pomocą tlenku etylenu podlegają degazacji w wydzielonym pomieszczeniu. Sterylizator gazowy zasilany jest jednorazowymi nabojami z tlenkiem etylenu, które następnie przekazywane są jako odpad do utylizacji firmie Emka. Steryliizatornia zaopatrzona jest w sygnalizator przekroczenia dopuszczalnych stężeń tlenku etylenu.

Spełnienie warunków zapewnienia strefy brudnej, przelotowych myjni-dezynfektorów przeznaczonych do mycia wózków i innych elementów transportowych, między strefą brudną i pomieszczeniem do wydawania materiałów sterylnych oraz spalarki tlenku etylenu lub katalizatora. Steryliizatornia objęta jest postępowaniem administracyjnym dotyczącym spełnienia wymogów, z terminem wykonania do 31.08.2023 r.

6. Dezynsekcja i deratyzacja

W placówkach na terenie powiatu nie prowadzi się stałego monitoringu obiektów.

Dezynsekcja i deratyzacja wykonywana jest w przypadku zauważalnego pojawienia się

szkodników.

7. Gospodarka odpadami niebezpiecznymi w miejscu powstawania

Odpady medyczne są segregowane zgodnie z obowiązującym rozporządzeniem. Odpady zakaźne zbierane do czerwonych worków foliowych, odpady o ostrych końcach i krawędziach – do sztywnych, plastikowych pojemników, które następnie są umieszczane w foliowych workach. Opakowania z odpadami, po odpowiednim opisaniu, są krótko przechowywane w brudownikach, w urządzeniach chłodniczych, następnie przekazywane do utylizacji przez wyspecjalizowaną firmę. Zmiany w procedurach i identyfikacji odpadów zgodnie z rozporządzeniem z 2017 r. są na bieżąco wprowadzane.

8. Zakażenia szpitalne

- a. W porównaniu z rokiem 2021 – w 2022r. – nie zmieniła się liczba łóżek (317 łóżek w 13 oddziałach), na które przypada 1 pielęgniarka epidemiologiczna. **Średnie wykorzystanie łóżek w szpitalu wynosi 57,2%** (91,3% - ZOL, 90% - Oddz. Rehabilitacyjny, 67,7% - Oddz. Med. Paliatywnej, 12,0%- Pododdz. Neonatologiczny).
- b. Szpital nie posiada własnej pracowni mikrobiologicznej. Liczba wykonywanych badań mikrobiologicznych przypadających **na łóżko / na rok** utrzymująca się na bardzo niskim poziomie, w porównaniu z rokiem 2021 nieznacznie wzrosła (**z 7,5 w 2021 do 10,0 badań na łóżko/rok**) w skali całego szpitala. Najwięcej wykonanych badań w przeliczeniu na łóżko / na rok dotyczy Oddziału Intensywnej Terapii – **150,0 w 2022 r.**, Oddziału Medycyny Paliatywnej – **35,9**). Oddziały o wysokim procencie wykorzystania łóżek, a – co za tym idzie – dużym „zagęszczeniu” pacjentów; tj. ZOL, Rehabilitacyjny -wykonują znikomą liczbę badań, poniżej średniej dla całego szpitala – tj. ZOL – 5,2, Rehabilitacyjny – 9,5 badań/łóżko/rok.
- c. W 2022 r. odnotowano 1 ognisko szpitalne wywołane SarsCov-2 – w oddziale ZOL będącym w strukturze szpitala. Ognisko objęło w sumie 19 osób, w tym 3 osoby z personelu.
- d. W sprawozdaniu z sytuacji epidemiologicznej za 2022 r - CZMZ Sp. z o.o. informuje o działaniach podejmowanych w zakresie zapobiegania i zwalczania zakażeń szpitalnych; w razie potrzeby zamykano oddziały, wstrzymywano przyjęcia, kohortowano zakażonych. W poszczególnych oddziałach **budowano i organizowano izolatki**. Prowadzono szkolenia personelu, wzmożono kontrole skuteczności sprzątnięcia. Nadal jest zgłaszany problem **zbyt małej ilości wykonywanych badań mikrobiologicznych, w tym przesiewowych** oraz istniejące zagrożenie wystąpienia zakażeń lub kolonizacji szczepami lekoopornymi KPC.

- e. W skali całego szpitala, spośród bakterii alarmowych, największa zapadalność w skali całego szpitala, (w przeliczeniu na 1000 pacjentów) dotyczyła **Klebsiella spp ESBL+** - **3,3** (w roku 2021 – 4,6), w OIT – współczynnik zapadalności wyniósł 121,6 (w roku 2021-108,9) oraz **E.coli ESBL(+)** – zapadalność w skali szpitala **3,3** na 1000 pacjentów.
- f. Zapadalność na objawowe zakażenia *Klebsiella pneumoniae* **MBL wyniosła 0,5** (w roku 2021 - 2,25 na 1000 pacjentów w skali całego szpitala).
- g. Wzrasta współczynnik zapadalności dla zakażeń ***Clostridioides difficile*** w skali całego szpitala wyniósł 3,68 (w roku 2021 -1,82). Główny obszar występowania – to Oddział Wewnętrzny oraz Chirurgii Ogólnej.
- h. Zakażenia objawowe ujawnione po 72 h od przyjęcia – odnotowano w następujących oddziałach:
 - OIT – *Klebsiella spp. ESBL+*, *Acinetobacter spp.*, *E. coli ESBL+*
 - Chirurgia Ogólna – *Clostridoides diff.*
 - Wewnętrzny – *E.coli ESBL+*, *Klebsiella spp. ESBL+*, *Clostridoides diff.*
 - Pediatriczny – Rotavirus
 - Medycyny Paliatywnej – *E. coli ESBL+*.

9. Realizacja zadań związanych z kontrolą wewnętrzną w podmiotach wykonujących działalność leczniczą

W większości podmiotów leczniczych prowadzona jest kontrola wewnętrzna dokumentowana raportem z kontroli wewnętrznej, z częstotliwością zgodną z Rozporządzeniem MZ. W podmiotach, w których istnieje taka konieczność, podczas kontroli prowadzony jest instruktaż dotyczący prawidłowej realizacji zadań związanych z kontrolą wewnętrzną w placówkach.

10. Wdrożenie procedur poekspozycyjnych w podmiotach leczniczych, tzn.:

Obiekty lecznictwa posiadają aktualne procedury dotyczące postępowania poekspozycyjnego. Zakłady lecznictwa zatrudniające pracowników sporządzają odpowiednie raporty BHP, prowadzone są wykazy zranień, wdrażany jest bezpieczny ostry sprzęt chroniący przed zranieniem/zakłuciem. Pracownicy są na bieżąco szkoleni z procedur poekspozycyjnych, co jest potwierdzone ich podpisami.

11. Szkolenia:

- pracowników PSSE w zakresie higieny lecznictwa,
- organizowane dla podmiotów.

W 2022 r. pracownicy Sekcji Epidemiologii (w zakresie higieny lecznictwa) uczestniczyli w **5 szkoleniach on-line** – w tym 2 Telekonferencjach Pionu Epidemiologii

W 2022 r. nie organizowano szkoleń dla podmiotów. Działalność szkoleniowo – informacyjna w podmiotach leczniczych prowadzona jest na bieżąco podczas kontroli.

12. Skargi, interwencje, odwołania, zażalenia dotyczące podmiotów leczniczych:

W 2022 r. odnotowano interwencję dotyczącą podmiotu leczniczego „Przestrzeń Seniora” w Żyrardowie. Dotyczyła ona „naruszenia wymagań higienicznych” oraz „niewymagania testów Covid” przy przyjęciu pensjonariuszy. Obiekt świadczy usługi w zakresie pobytu dziennego jako podmiot leczniczy oraz w zakresie pobytu całodobowego – jako dom opieki niebędący podmiotem leczniczym. Przeprowadzono wspólną kontrolę wraz z Sekcją Higieny Komunalnej – zarzuty nie potwierdziły się.

Działalność PSSE w Żyrardowie w zakresie nadzoru nad realizacją szczepień ochronnych w roku 2022

1. Podmioty lecznicze realizujące szczepienia ochronne:

Podmioty lecznicze realizujące szczepienia ochronne na nadzorowanym terenie	Liczba podmiotów		Liczba punktów/gabinetów szczepień w tych podmiotach		Liczba kontroli w roku sprawozdawczym		Liczba wydanych (jeżeli były) decyzji adm.
	Rok ubiegły	Rok sprawozdawczy	Rok ubiegły	Rok sprawozdawczy	Zaplanowanych	Wykonanych	
Lecznictwo otwarte publiczne	1	1	1	1	0	0	0
Lecznictwo otwarte niepubliczne	17	17	20	20	3	17	0

Oddziały Noworodkowe	1	1	1	1	0	0	0
Indywidualna i grupowa praktyka lekarska	0	0	0	0	0	0	0
Inne (wymienić jakie):							
Centrum Dializa	1	1	1	1	0	1	0
Punkt w szkole	1	1	2	2	0	0	0
Ogółem	21	21	25	25	4	18	0

2. Nieprawidłowości (uchybenia) stwierdzone podczas przeprowadzonych kontroli

Rodzaj nieprawidłowości		Liczba punktów/gabinetów szczepień, w których stwierdzono nieprawidłowości	Uwagi / Informacje uzupełniające
Braki i znaczne opóźnienia w realizacji szczepień		0	
Nieprawidłowości w zakresie dokumentacji dot.: szczepień	Karty uodpornienia	0	
	Dokumentacja medyczna	0	
	Sprawozdawczość	0	
	Dokumentacja dot. zach. łańcucha chłodniczego (rejestr temp.)	0	Wydawano zalecenia w tym zakresie

	Dokumentacja dot. gospodarki szczepionkami	0	Wydawano zalecenia w tym zakresie
Braki i nieprawidłowości w zakresie wyposażenia niezbędnego do realizacji szczepień	Sprzęt do przechowywania szczepionek	0	
	Sprzęt do transportu szczepionek	0	
	Sprzęt, materiały i środki do przeprowadzenia szczepień	0	
	Zestaw przeciwwstrząsowy i resuscytacyjny	0	
	Wyposażenie stanowiska do mycia i dezynfekcji rąk personelu	0	
Procedury	Higieny rąk	0	
	Postępowania po ekspozycji	0	
	Postępowania z odpadami medycznymi	0	
	Postępowania w przypadku skażenia materiałem biologicznym	0	
	Postępowania na wypadek awarii urządzeń chłodniczych i dopływu energii elektrycznej	0	Wydawano zalecenia w tym zakresie
Inne	Przeprowadzanie kontroli wewnętrznej	0	

3. Postępowanie z osobami uchylającymi się od szczepień (wymienić jakie działania podejmowano):

W roku 2022 odnotowano wzrost liczby zgłaszanych osób uchylających się od szczepień, na co znaczący wpływ mogła mieć epidemia Covid-19. Do osób uchylających się od szczepień obowiązkowych, zgłaszanych przez podmioty wykonujące szczepienia, wysyłane są rutynowo powiadomienia pisemne o powinności poddania obowiązkowym szczepieniom ochronnym dzieci pozostających pod ich opieką. Wysyłano także informacje o ryzykach związanych z chorobami zakaźnymi, które stanowią zagrożenie dla małych nieszczepionych dzieci, a także o ryzyku odpowiedzialności karnej zobowiązanego rodzica lub opiekuna z powodu narażenia osoby pozostającej pod ich opieką na niebezpieczeństwo ciężkiego uszczerbku na zdrowiu. W 2022 roku wystosowano 72 takich powiadomień. Spośród zgłaszanych osób uchylających się, w przypadku czwórki dzieci w 2022 roku rozpoczęto kontynuację szczepień.

4. Rejestr niepożądanych odczynów poszczepiennych

Lp.	Szczepienia, po których wystąpił NOP	Liczba NOP		
		Łagodne	Poważne	Ciężkie
1.	Tdap SSI, Gardasil 9	4		1
2.	Comirnaty, szczepienie p/Covid-19			
Razem		4	0	1

5. Szkolenia w zakresie szczepień ochronnych

Szkolenia przeprowadzone przez pracowników PSSE dla świadczeniodawców realizujących szczepienia	Szkolenia, w których uczestniczyli pracownicy PSSE
1. Szkolenie „Szczepienia dla Seniorów” przeprowadzone w 11.2022 r. przez pracowników PSSE w Żyrardowie	1. Szczepienia w okresie pandemii 2. Flu&Covid – szczepienia Covid/grypa 3. Wakcynologia 2022 4. Telekonferencja dot. realizacji szczepień populacyjnych przeciwko pneumokokom szczepionką PREVENAR

6. Informacje (działania) dodatkowe np.: awarie, akcje szczepień, ew. skargi i interwencje, współpraca z biurami podróży itp.

W 2022 roku kontynuowano pracę w elektronicznym systemie dystrybucji szczepionek, a także w ramach rejestracji NOP – w systemach SEPIS i Epibaza. Sporządzano sprawozdania kwartalne z obowiązkowych szczepień ochronnych wg kart uodpornienia oraz wg ilości wykorzystywanych szczepionek. Udzielano informacji dotyczących zasad przeprowadzania szczepień ochronnych.

Przeprowadzono działania związane ze zwolnieniem z rezerw przeciwepidemicznych szczepionki p/wściekliznie Verorab skierowane do osób narażonych na zachorowanie na wściekliznę z grup wysokiego ryzyka.

Prowadzono działania informujące w zakresie realizacji szczepień przeciwko pneumokokom szczepionką PREVENAR w populacji ogólnej.

W trakcie rutynowych kontroli przeprowadzanych w punktach szczepień w podmiotach leczniczych zwracano uwagę na konieczność monitorowania temperatur w termotorbach w trakcie transportu szczepionek z PSSE do punktów szczepień oraz prowadzenia rejestru temperatur w trakcie transportu szczepionek. Zalecano także korzystanie z elektronicznego systemu monitoringu temperatur w lodówkach służących do przechowywania szczepionek w podmiotach leczniczych, w których taki system nie został jeszcze wprowadzony.

W 2022 r. w kilku punktach szczepień przeprowadzono tematyczne kontrole dotyczące postępowania z preparatami szczepionkowymi, w szczególności pod kątem monitorowania ważności preparatów szczepionkowych i postępowania ze szczepionkami, którym upłynął termin ważności. Zwracano uwagę czy podmiot posiada opracowane i wdrożone procedury niezbędne w zakresie postępowania ze szczepionkami.

We wrześniu 2022 r. w Powiatowej Stacji Sanitarno – Epidemiologicznej w Żyrardowie odbyła się kontrola przeprowadzona przez Wojewódzki Inspektorat Farmaceutyczny w Warszawie. Kontrola dotyczyła sposobu i warunków przechowywania szczepionek, sposobu postępowania z preparatami nie odpowiadającymi wymaganiom jakościowym w tym produktami leczniczymi po upływie terminu ważności oraz sposobu przyjmowania, przekazywania i warunków transportu szczepionek.

W listopadzie 2022 r. w PSSE w Żyrardowie na skutek awarii urządzenia chłodniczego, w którym przechowywane są preparaty szczepionkowe, nastąpiło przerwanie łańcucha chłodniczego skutkujące utylizacją szczepionek. W związku z tym przeprowadzone zostały odpowiednie działania naprawcze oraz zapobiegawcze.

Nadzór nad chorobami zakaźnymi w powiecie żyrardowskim w 2022 roku

W 2022r. w powiecie żyrardowskim odnotowano 4095 potwierdzonych przypadków Covid-19, w tym 203 osoby hospitalizowano oraz 45 osób zmarło.

Prowadzono również standardowy nadzór nad pozostałymi chorobami zakaźnymi.

Zarejestrowano większą w porównaniu do 2021r. (29) liczbę przypadków zachorowania na boreliozę (A69.2) – 35 przypadków w 2022r. Odnotowano 9 przypadków salmonelloz, 102 zakażenia rotawirusowe - zdecydowanie więcej niż w roku 2021 – 17, oraz nieznacznie mniej w porównaniu do roku 2021r. (53) przypadków zakażeń Clostridium difficile tj. 48 w roku 2022. Zarejestrowano zdecydowanie więcej zachorowań na ospę tj. 519, w roku 2022 (w roku 2021 – 271 przypadków) oraz 9 zachorowań wywołanych przez Streptococcus pneumoniae z czego 7 to posocznica A40.3. Zarejestrowano również 2 przypadki krztuśca oraz 1 różyczkę. Wzrosła również liczba osób, u których rozpoznano wirusowe zapalenie wątroby typu B tj. 13 osób, z czego 1 zachorowanie to ostre wirusowe zapalenie wątroby.

Zdecydowanie wzrosła liczba osób pokąsanych przez zwierzęta (głównie nieznanne psy), u których konieczne były szczepienia przeciw wściekliźnie. 31 osób podjęło takie szczepienia.

Prowadzono działalność informacyjną poprzez przekazywanie placówkom medycznym materiałów szkoleniowych i aktualnych wytycznych, zwłaszcza dotyczących zwalczania epidemii Covid-19. Prowadzono nadzór nad zachorowaniami wśród uchodźców z Ukrainy oraz wzmożono czynny nadzór nad ostrymi porażeniami wiotkimi.

Kontynuowano współpracę z Powiatowym Lekarzem Weterynarii, lekarzami pierwszego kontaktu, laboratoriami diagnostycznymi.

Nadzór nad osobami chorymi na gruźlicę hodującymi bydło.

W 2022r. nie odnotowano przypadków gruźlicy u osób hodujących bydło.

4. Sytuacja w zakresie Higieny Komunalnej

WODA

Jakość wody przeznaczonej do spożycia

Wodociągi są podstawowymi urządzeniami zaopatrzenia ludności miast i wsi w wodę przeznaczoną do spożycia. Woda kontrolowana jest zarówno przez Państwowego Powiatowego Inspektora Sanitarnego w Żyrardowie jak również w ramach kontroli wewnętrznej przez zarządzających wodociągami. Zaopatrzenie w wodę w poszczególnych gminach przedstawia się następująco.

Miasto/ Gmina	Wodociągi publiczne/ lokalne	Liczba ludności zaopatry- wanej w wodę	produkcja wody m3/24h	liczba badań	liczba ocenionych parametrów w roku	zakwestionowane parametry
RAZEM:	26	73 358	11 826	504	10 308	
Miasto Żyrardów	Żyrardów	ok. 35000	5255	105	1107	*Liczba bakterii grupy coli - 2x *Mętność – 1x
Miasto i Gmina Mszczonów	Mszczonów	6116	1391	31	722	*Liczba bakterii grupy coli – 1x *Zapach – 4x
	Marków Towarzystwo	801	135	10	367	*Liczba bakterii grupy coli – 1x *Mangan – 1
	Badowo Dańki	516	145	13	337	*Liczba bakterii grupy coli – 1x *Ogólna liczba mikroorganizmów w 22±2 °C – 1x
	Piekary	1125	207	13	426	BRAK
	Osuchów	1788	146	10	333	*Ogólna liczba mikroorganizmów w 22±2°C – 1x
	Osuchów II	78	44	8	113	*Mangan – 2x
	Lindów	479	158	7	302	*Zapach – 1x
	Wodociąg lokalny w Park of Poland	Ok. 3350 goście i pracowni- cy/dzień	666	23	647	*Liczba bakterii grupy coli – 1x *Chlor wolny – 1x
	Wodociąg lokalny w COS ZUS w Osuchowie	Ok. 80 goście i pracowni- cy	9	7	31	BRAK
Miasto i Gmina Wiskitki	Feliksów	8067	1510	42	751	*Liczba bakterii grupy coli – 2x *Ogólna liczba mikroorganizmów w 22±2 °C – 1x * Mangan – 1x *Zapach – 1x
Gmina Radziejowice	Radziejowice	2211	126	19	492	*Ogólna liczba mikroorganizmów w 22±2 °C – 1x

						*Mangan – 8x *Żelazo – 5x
	Słabomierz	361	32	10	280	*Ogólna liczba mikroorganizmów w 22±2 °C – 1x *Zapach – 1x
	Korytów	1472	216	17	415	BRĄK
	Krze Duże	3311	661	24	447	*Liczba bakterii grupy coli – 2x *Mangan – 10x *Zapach – 2
Gmina Puszcz Mariańska	Puszcza Mariańska	349	41	7	316	BRĄK
	Budy Zaklasztorne	979	131	15	359	*Ogólna liczba mikroorganizmów 22±2°C – 3x *Zapach – 1x
	Bartniki	2967	367	14	345	*Liczba bakterii grupy coli – 2x *Ogólna liczba mikroorganizmów w 22±2°C – 1x
	Michałów	778	72	14	357	*Mangan - 3x
	Kamion	370	69	16	354	*Liczba bakterii grupy coli – 3x *Ogólna liczba mikroorganizmów w 22±2°C – 3x
	Stary Łajszczew	391	65	14	415	*Liczba bakterii grupy coli – 1x *Mangan – 6x *Żelazo – 2x
	Olszanka	445	84	8	317	*Mangan – 1x
	Mrozy	1291	177	21	377	*Liczba bakterii grupy coli – 2x *Mangan – 6x *Żelazo – 2x *Zapach – 3x *Mętność – 5x *Barwa – 1x
	Korabiewice	743	99	17	358	*Ogólna liczba mikroorganizmów w 22±2°C – 1x

						*Mangan – 6x * Zapach – 2 x
	Wodociąg lokalny w Studzieńcu (Okręgowy Ośrodek Wychowawczy)	130	31	20	150	*Liczba bakterii grupy coli – 1c
	Wodociąg lokalny w Zakładzie Pielęgnacyjno-Opiekuńczym w Wycześniaku	160	25	19	190	BRAK

Na terenie powiatu żyrardowskiego, funkcjonowało **26** wodociągów,)22 wodociągów publicznych oraz 4 wodociągi lokalne/zakładowe).

W ramach urzędowej i wewnętrznej kontroli jakości wody przeznaczonej do spożycia przez ludzi wykonano **504** badań laboratoryjnych, łącznie zbadano i oceniono **10308** parametrów. Badania próbek wody obejmowały wskaźniki mikrobiologiczne, fizykochemiczne, organoleptyczne oraz stężenie promieniotwórczości w wodzie.

Jakość badanych próbek nie budziła większych zastrzeżeń. Sporadycznie występowały przekroczenia parametrów:

- Liczba bakterii grupy coli
- Ogólna liczba mikroorganizmów w temperaturze 22±2°C
- Mętność
- Mangan
- Żelazo
- Zapach
- Barwa
- Chlor wolny

Każdorazowo po wystąpieniu ww. przekroczeń wydawano zawiadomienia o pogorszeniu jakości wody przeznaczonej do spożycia przez ludzi, które obligowały zarządzających wodociągami do podejmowania działań naprawczych i przedstawienia prawidłowych wyników badań.

Badania nie wykazały przekroczeń dopuszczalnych zawartości substancji promieniotwórczych w wodzie.

W oparciu o podjęte czynności przez zarządzających wodociągami i po przedłożeniu prawidłowych wyników badań, jakość wody pochodzącej z wodociągów publicznych i lokalnych powiatu żyrardowskiego, w badanym zakresie, odpowiadała wymaganiom określonym w rozporządzeniu Ministra Zdrowia z dnia 7 grudnia 2017 r. w sprawie jakości wody przeznaczonej do spożycia przez ludzi.

Badanie ciepłej wody w kierunku obecności bakterii z rodzaju Legionella sp.

W ramach monitoringu jakości wody ciepłej przeprowadzone zostały badania wody w kierunku bakterii Legionella sp.

	Liczba próbek ocenionych	Liczba próbek z przekroczeniami	Działania naprawcze
Centrum Zdrowia Mazowska Zachodniego ul. Limanowskiego 30	15	6	Brak działań naprawczych w wyznaczonym terminie. nałożono grzywnę w celu przymuszenia 2000 zł. Prawidłowe wyniki przysłano w 2023 roku.
DPS ul. Limanowskiego 32 B	9	2	Ponowne wyniki nie wykazały przekroczeń
DPS ul. Sosabowskiego 23	9	2	Ponowne wyniki nie wykazały przekroczeń
DPS w Hamerni	6	0	
MONAR	10	0	
ZPO Wycześniak	10	0	
SOSW	6	0	
Przestrzeń Seniora	3	0	
Noclegi Korytów	3	0	
Hotel Panorama	2	0	
Karczma u Wodnika	1	0	
COS ZUS w Osuchowie	3	0	
Dom Gościnny Radziejowice	3	0	
Dom Pracy Twórczej Radziejowice	3	0	
Okręgowy Ośrodek Wychowawczy c	10	0	
Resursa	3	0	
M4	3	0	
Hotel AQUA	3	0	

W 3 obiektach stwierdzono ponadnormatywną ilość bakterii Legionella sp., zostały wydane decyzje administracyjne nakazujące podjęcie działań naprawczych i przedstawienie prawidłowych wyników badań.

Pływalnie

Na terenie powiatu żyrardowskiego pod nadzorem Państwowej Inspekcji Sanitarnej znajdowały się pływalnie ogólnodostępne oraz w obiektach hotelarskich. Właściciele basenów prowadzą badania jakości wody w ramach kontroli wewnętrznej dwa razy w miesiącu. Państwowy Powiatowy Inspektor Sanitarny w Żyrardowie przeprowadza w ciągu roku jedno urzędowe badanie wody „basenowej”, jednocześnie sprawuje nadzór nad:

- ✓ stanem technicznym i higienicznym obiektu,
- ✓ wynikami badań wody wykonanymi przez właścicieli basenów,
- ✓ przestrzeganiem regulaminów pływalni.

miasto/gmina	plywalnia	Liczba ocenionych parametrów	zakwestionowane badania/parametry
Żyrardów	Aqua	1221	<i>Escherichia coli</i> , Legionella, mętność, potencjał redox, chlor wolny, azotany
Mszczonów	Termy	1218	mętność, chloroform, chlor wolny, chlor związany, utlenialność, <i>Pseudomonas</i>

			<i>aeruginosa</i> , <i>Legionella sp.</i> , potencjał redox, THM
Mszczonów	Deepspot	481	chloroform, chlor wolny, chlor związany, potencjał redox, pH, ogólna liczba mikroorganizmów, Legionella
Mszczonów/Wręcza	Park of Poland	7017	ogólna liczba mikroorganizmów, potencjał redox, mętność, chlor wolny
Radziejowice	Hotel Afrodyta	1271	ogólna liczba mikroorganizmów, Legionella, mętność chloroform, chlor wolny, chlor związany, potencjał redox

Każdorazowo po wystąpieniu ww. przekroczeń wydawano zawiadomienia o pogorszeniu jakości wody basenowej, które obligowały zarządzających do podejmowania działań naprawczych i przedstawienia prawidłowych wyników badań

Kąpieliska

Na terenie powiatu żyrardowskiego zostało zgłoszone 1 kąpielisko. Stan sanitarno-porządkowy i techniczny kąpieliska oceniono jako odpowiedni.

miasto/gmina	Kąpielisko	liczba próbek	zakwestionowane badania/parametry	liczba wydanych ocen
Żyrardów	Zalew Żyrardowski	5	1 – sinice	5 bieżących 1 posezonowa

OBIEKTY UŻYTECZNOŚCI PUBLICZNEJ

- **Hotele**
W 3 obiektach przeprowadzono 3 kontrole. W 1 obiekcie stwierdzono nieprawidłowości sanitarno-techniczne. Wydano 1 decyzję administracyjną. Nieprawidłowy stan wody stwierdzony przed otwarciem SPA - awaria chloratora.
- **Obiekty, w których świadczone są usługi hotelarskie**
W 5 obiektach przeprowadzono 8 kontroli. W 2 obiektach stwierdzono zły stan sanitarno-porządkowy (insekty, brak umowy na wywóz odpadów stałych). Nałożono 2 mandaty na kwotę 300 złotych.
- **Schronisko dla bezdomnych z usługami opiekuńczymi**
W 1 obiekcie przeprowadzono 2 kontrole. Nieprawidłowości nie stwierdzono.
- **Środki komunikacji**
Autobusy komunikacji publicznej: przeprowadzono 1 kontrolę w 4 autobusach. Nieprawidłowości nie stwierdzono. Samochody do przewozu zwłok i szczątków ludzkich: przeprowadzono 1 kontrolę w 2 samochodach. Nieprawidłowości nie stwierdzono.
- **Obiekty komunikacji publicznej**
Dworce i stacje kolejowe – 4 obiekty, 4 skontrolowane. Na terenie powiatu znajdują się 2 dworce i 2 stacje kolejowe, w których przeprowadzono 4 kontrole. Nieprawidłowości nie stwierdzono.
- **Domy Pomocy Społecznej i inne obiekty**
Na terenie powiatu znajdują się 3 Domy Pomocy Społecznej, w których przeprowadzono 3 kontrole.

W 2 obiektach stwierdzono ponadnormatywną liczbę bakterii *Legionella Sp.* Wydano 2 decyzje administracyjne.

- **Placówki zapewniające całodobową opiekę osobom niepełnosprawnym, przewlekle chorym lub osobom w podeszłym wieku**

Na terenie powiatu znajdują się 3 placówki zapewniające całodobową opiekę, przeprowadzono 4 kontrole. Nieprawidłowości nie stwierdzono.

- **Ustępy publiczne**

Skontrolowano 3 obiekty Nieprawidłowości nie stwierdzono.

- **Obiekty służby zdrowia**

1 obiekt w ewidencji, skontrolowano 1 obiekt, w którym przeprowadzono 5 kontroli z zakresu higieny komunalnej: 2 kontrole obiektu oraz 3 kontrole wody ciepłej na obecność bakterii *Legionella Sp.*

Wydano 2 decyzje merytoryczne (1 w związku ze złym stanem technicznym oraz 1 zmieniająca termin dot. zapasowe źródła wody) i 1 decyzję dotyczącą skażenia wody bakteriami *Legionella Sp.*

- **Zakłady fryzjerskie**

Skontrolowano 28, w których przeprowadzono 33 kontrole. W jednym zakładzie stwierdzono nieprawidłowości sanitarno-techniczne. Nieprawidłowy stan pomieszczeń. Wydano 1 decyzję administracyjną.

- **Zakłady kosmetyczne**

Skontrolowano 18 zakładów, w których przeprowadzono 20 kontroli. W 1 zakładzie stwierdzono nieprawidłowości dotyczące złego stanu technicznego pomieszczeń. Wydano 1 decyzję administracyjną.

- **Zakłady tatuażu**

Skontrolowano 1 obiekt, w którym przeprowadzono 1 kontrolę. Nieprawidłowości nie stwierdzono.

- **Zakłady odnowy biologicznej**

Skontrolowane 2 obiekty, w których przeprowadzono 3 kontrole. W 1 stwierdzono nieprawidłowy stan pomieszczeń. Wydano decyzję administracyjną.

- **Inne zakłady świadczące więcej niż jedną usługę (fryzjerskie/kosmetyczne/tatuażu/ odnowy biologicznej)** Skontrolowano 2 zakłady, w których przeprowadzono 2 kontrole. Nieprawidłowości nie stwierdzono.

Cmentarze i postępowanie ze zwłokami oraz szczątkami ludzkimi

Skontrolowano 7 obiektów

Postępowanie ze zwłokami i szczątkami ludzkimi	
Liczba decyzji zezwalających na ekshumacje zwłok	22
Liczba postanowień dotyczące sprowadzenia zwłok z zagranicy	10
Liczba decyzji zezwalających na przewóz zwłok poza granice kraju	2

5. Stan sanitarny obiektów żywności, żywienia oraz przedmiotów do kontaktu z żywnością i kosmetyków.

W 2022 r. skontrolowano 297 obiektów (w 2021 r. 160) spośród 990 zarejestrowanych (w 2021 r. 878). W 2022 roku przeprowadzono ogółem 599 kontroli, w tym 11 kontroli kompleksowych, 59 sprawdzających, 281 tematycznych, 49 interwencyjnych, 199 kontroli granicznych.

Kontrole tematyczne przeprowadzane były planowo w obiektach objętych wzmożonym nadzorem i dotyczyły obszarów, w których stwierdzono niezgodności; doraźnie w obiektach, w których stwierdzono uchybienia; na wniosek strony, w celu uzyskania zaświadczeń do przetargów czy też innych zezwoleń.

Sklasyfikowano 11 obiektów (w 2021. - 3) na podstawie obowiązujących arkuszy oceny stanu sanitarnego. W 2022 roku nałożono 30 mandatów na łączną kwotę 12900 zł (średnio 430 zł), (w 2021 r. 16 na kwotę 8500 zł - średnio 531 zł), wydano następujące decyzje merytoryczne:

- 5 restrykcyjnych
- 59 zatwierdzających
- 1 zakazu wprowadzania do obrotu
- 31 na wykreślenie z rejestru
- 2 unieruchomienia

oraz

- 168 decyzji płatniczych
- 4 pisma o przekazaniu sprawy
- 67 pism do podmiotów o wynikach badań pobranych próbek
- 68 zaświadczeń o wpisie do rejestru podmiotów zatwierdzonych
- 130 opinii samochodów.

W ramach urzędowej kontroli żywności pobrano do badań 248 próbek. Zakwestionowano 2 próby za przekroczenie dozwolonej ilości pozostałości pestycydów.

W związku z odmową przyjęcia mandatów karnych za stwierdzone uchybienia w 1 obiekcie, sporządzono 2 wnioski o ukaranie do sądu. Obwinieni zostali ukarani: jedna osoba została ukarana 1000zł, a druga osoba 1500zł.

Rozpatrzono 37 interwencji, z czego w 15 przypadkach zarzuty potwierdziły się.

Pracownicy Sekcji HŻŻiPU przeprowadzili również 8 kontroli i 3 wizytacje dotyczące przestrzegania nakazów i zakazów w związku z ogłoszeniem stanu epidemii.

Zatrucia pokarmowe

Nie zgłoszono podejrzenia zatrucia pokarmowego.

Powiadomienia alarmowe dotyczące żywności i wyrobów do kontaktu z żywnością.

RASFF (system ostrzegania - żywność i przedmioty użytku)

W analizowanym okresie do PSSE w Żyrardowie zgłoszono 58 powiadomień w ramach systemu RASFF.

Ciastkarnie

RASFF – wpłynęły 2 powiadomienia alarmowe. Przeprowadzono kontrole interwencyjne. W jednym przypadku pobrano próbki surowców do badań w kierunku zanieczyszczeń fizycznych. Wyniki badań nie potwierdziły obecności ciała obcego.

Magazyny

RASFF – wpłynęło 18 powiadomień alarmowych. Po sporządzeniu listy dystrybucji i przesłaniu ich do PSSE na terenie Polski produkty ujęte w powiadomieniach zostały wycofane z obrotu z 2 magazynów, a następnie zwrócone bezpośrednio do producenta lub przekazane firmie utylizacyjnej.

Markety

RASFF – wpłynęło 6 powiadomień alarmowych. We wszystkich przypadkach produkty zostały sprzedane indywidualnym klientom bez możliwości identyfikacji.

Pozostałe sklepy, w tym apteki

RASFF – wpłynęło 10 powiadomień alarmowych. We wszystkich przypadkach produkty zostały sprzedane indywidualnym klientom bez możliwości identyfikacji.

Żywnienie zbiorowe

RASFF – wpłynęło 1 powiadomienie alarmowe. Produkty zostały sprzedane indywidualnym klientom bez możliwości identyfikacji.

Pozostałe 21 powiadomień dotyczyło obecności bakterii salmonella w mięsie drobiowym. Produkty były jednak po terminie przydatności do spożycia i nie były podejmowane działania.

RAPEX (system ostrzegania – kosmetyki)

RAPEX - nie zgłoszono powiadomień.

Nadzór nad żywnością wzbogacaną:

Przeprowadzono 1 kontrolę sanitarną (tematyczną) w związku z otrzymanym z GIS pismem dotyczącym środka spożywczego pn. „**Cukierki walerianowe z ekstraktem waleriany i z olejkami lawendy**”. Ustalono, na podstawie dokumentacji oraz informacji zawartej na etykiecie środka spożywczego, iż podmiotem odpowiedzialnym za wprowadzenie do obrotu wymienionego środka spożywczego jest przedsiębiorca działający pod nazwą: Przedsiębiorstwo Produkcyjno-Handlowo-Usługowe „IZAKPOL” EXPORT-IMPORT Piotr IZAK w Żyrardowie. Stwierdzono, iż podmiot odpowiedzialny za wprowadzanie do obrotu ww. środka spożywczego na terenie Rzeczypospolitej Polskiej dokonał zgodnie z art. 29 ust. 1 ustawy z dnia 25 sierpnia 2006r. o bezpieczeństwie żywności i żywienia (Dz. U. z 2020 r. poz. 2021 ze zm.) obowiązku powiadomienia Głównego Inspektora Sanitarnego o zamiarze wprowadzania do obrotu ww. produktu. Podmiot złożył do organu tj. GIS, wymagane dokumenty dotyczące rejestracji ww. środka zgodnie z art. 29 ust. 2 wyżej powołanej ustawy. Główny Inspektor Sanitarny na podstawie złożonych dokumentów stwierdził, iż „zaproponowana kwalifikacja zgłoszonego produktu jest prawidłowa”. Informacja ta znajdowała się do dnia 8 marca 2021 r. w rejestrze publicznym produktów objętych powiadomieniem o pierwszym wprowadzaniu do obrotu, prowadzonym przez GIS. Informacja o treści „nie prowadzono postępowania” przy jednoczesnym podaniu, iż „zaproponowana kwalifikacja jest prawidłowa” - zgodnie z dostępną na stronie GIS interpretacją danych w rejestrze oznacza, iż „specyfikacja przedstawiona w powiadomieniu nie budzi zastrzeżeń co do kwalifikacji produktu”. Producent wprowadzał zatem do obrotu ww. produkt zgodnie z zaakceptowaną przez GIS kwalifikacją zgodnie z otrzymanym pismem z dnia 20 października 2015 r. Ponadto, ze złożonych wyjaśnień podmiotu odpowiedzialnego za wprowadzenie produktu na rynek polski i okazanych dokumentów wynika też, iż w okresie od dokonanej rejestracji (tj. 11.04.2015 roku), nie były wprowadzane żadne zmiany co do składu i prezentacji przedmiotowego produktu.

Jednakże postanowieniem z dnia 3 marca 2021 r. Główny Inspektor Sanitarny wszczął postępowanie w celu weryfikacji prawidłowości kwalifikacji produktu i zobowiązał firmę P.P.H.U. IZAKPOL Eksport-Import do przedłożenia opinii Urzędu Rejestracji Produktów Leczniczych, Wyrobów Medycznych i Produktów Biobójczych. O nie dopełnieniu powyższego obowiązku przez przedsiębiorcę GIS poinformował PPIS w Żyrardowie w piśmie z dnia 26 stycznia 2022 r. Wobec powyższych informacji i zebranych dokumentów w sprawie, PPIS wstrzymał wprowadzanie do obrotu środka spożywczego pn. „**Cukierki walerianowe z ekstraktem waleriany i z olejkami lawendy**” do czasu zakończenia postępowania prowadzonego przez GIS.

Nadzór nad żywnością bezglutenową:

Wytwórnice żywności bezglutenowej:

- Zakład Produkcji Cukierniczej Box Nowe Kozłowice 78, Wiskitki. Zakład produkuje wyroby cukiernicze, w tym żywność bezglutenową. Produkowane są ciastka bezglutenowe, jaglane (z nasionami, orzechami, gryczane, kokosowe, marchewkowe, jabłkowe).
- Zakład Produkcji Cukierniczej FLIS Sp. J., Kuranów 12, 96 - 325 Radziejowice. Zakład produkuje wyroby cukiernicze, w tym żywność bezglutenową. Produkowane są wafle bezglutenowe (z kremem waniliowym, kakaowym).

Nie stwierdzono nieprawidłowości w nadzorowanym obszarze.

Nadzór nad suplementami diety

Informacja dotycząca wyników śledzenia portali internetowych – ze względu na obsadę kadrową działania prowadzone były sporadycznie.

Jakość zdrowotna żywności

W okresie sprawozdawczym w ramach urzędowej kontroli żywności i monitoringu pobrano do badań 248 próby. Zakwestionowano 2 próby za przekroczenie dozwolonej ilości pozostałości pestycydów.

Współpraca z Inspekcją Weterynaryjną

W dniu 16 listopada 2018 r. podpisane zostało porozumienie z IW zgodnie, z którym nie jest planowane przekazywanie zakładów, jak również lista obiektów objęta wspólnym nadzorem nie uległa zmianie.

W 2022 r. skontrolowano 2 obiekty pozostające pod wspólnym nadzorem, nie prowadzono kontroli wspólnie pracownikiem IW.

Jeden obiekt („PIERO” ul. Browarna 6/8 w Żyrardowie) ze względu na nieprawidłowy stan sanitarno-higieniczny w obiekcie oraz stwierdzenie odchodów gryzoni został unieruchomiony do czasu usunięcia chybień sanitarnych.

Prowadzono również kontrole w zakresie pochodzenia mięsa w aspekcie zapobiegania ASF.

Współpraca z ze Starostwem Powiatowym

W ramach współpracy ze Starostwem Powiatowym przeprowadzono akcję „Bezpieczne wakacje”. Podczas kontroli szczególną uwagę zwrócono na warunki przechowywania artykułów łatwopsujących oraz terminy przydatności do spożycia artykułów spożywczych będących w sprzedaży.

Na terenie powiatu żyrardowskiego objęty nadzorem sekcji był Klub jeździecki „HUZAR” w Józefowie

Przeprowadzono kontrolę turnusu w miesiącu sierpniu. Podczas kontroli dokonano przeglądu pomieszczeń magazynowych, kuchni wraz ze zmywalnią naczyń stołowych. Środki spożywcze łatwo psujące przechowywano prawidłowo w urządzeniach chłodniczych, w prawidłowej temperaturze. Zapewniona była prawidłowa segregacja artykułów spożywczych. Pracownicy byli ubrani w prawidłową odzież roboczą i posiadali aktualne orzeczenia lekarskie. Prowadzono na bieżąco dokumentację z zakresu GHP/GMP.

Upowszechniano w nadzorowanych zakładach wiedzę w zakresie profilaktyki zatruc pokarmowych.

Kontrola graniczna

Łącznie wystawiono 671 świadectw. Poddano ocenie 1166 partii towaru, przeprowadzono 199 oględzin towarów.

Wystawiono również 268 certyfikatów dla towarów eksportowanych do państw trzecich. Poddano ocenie 2059 partii towaru.

Na terenie powiatu 10 firm zajmuje się importem i/lub eksportem środków spożywczych oraz materiałów i wyrobów przeznaczonych do kontaktu z żywnością.

Wykaz importowanych środków spożywczych:

- gumy do żucia,
- cukierki bezcukrowe – ziołowe,
- konserwy owocowe,
- przyprawy do chipsów
- wodorowęglan sodu.

Spośród importowanych środków spożywczych największą liczbę świadectw wydano dla grupy: przyprawy do chipsów.

Wykaz eksportowanych środków spożywczych:

- batony czekoladowe,
- wyroby ciastkarskie tj. ciasteczka kruche z nadzieniem lub bez, ciastka z kawałkami czekolady, ciasteczka maślane, herbatniki, biszkopty z galaretką, wafle, wafelki (rurki) z kremem, praliny z kremem
- czekolady z nadzieniem i bez nadzienia,
- kremy czekoladowe w tubkach,
- cukierki czekoladowe,

- kakao,
- czekolada do picia.

Spośród eksportowanych środków spożywczych największą liczbę świadectw wydano dla grupy: wafelki z kremem.

Podsumowanie i wnioski

Za istotne osiągnięcie należy uznać, iż przy oddelegowaniu pracowników do zadań związanych z epidemią w I kwartale i nieobecności 2 pracowników przez pół roku udało się:

- terminowo przeprowadzać kontrole związane z zatwierdzaniem obiektów,
- rozpatrywać w ustawowym terminie interwencje,
- rozpatrzyć terminowo wnioski o dokonanie granicznej kontroli towarów eksportowanych i importowanych,
- przeprowadzić wszystkie kontrole zaplanowane w harmonogramie na 2022 r.
- dokonać rocznego poboru wyznaczonych prób
- współorganizacja stanowiska informacyjnego na corocznych dożynkach gminnych w Wiskitkach.

6. Sytuacja w zakresie Higieny Pracy

Sekcja Higieny Pracy obejmowała w **2022 r.** nadzorem na terenie powiatu żyrardowskiego **327** zakładów zatrudniających **10840** pracowników w tym w zależności od liczby zatrudnionych pracowników:

do 9	154 zakłady
10-49	122 zakłady
50 – 249	43 zakłady
250 i więcej	8 zakładów.

W ramach nadzoru bieżącego w 2022 r. skontrolowano **149** zakładów, przeprowadzono ogółem **194** kontrole.

W celu przymuszenia pracodawców do poprawy warunków pracy i socjalno-sanitarnych wydano ogółem:

- **54** decyzje z zakresu bieżącego nadzoru sanitarnego, w tym **11** decyzji o zmianie terminu;

- 52 decyzje płatnicze.

W 2022 r. w 54 decyzjach administracyjnych wydano 142 nakazy.

W 2022 r. podczas kontroli sprawdzających stwierdzono wykonanie nakazów z decyzji wydanych w 2022 r. i w roku wcześniejszym.

Choroby zawodowe, oceny narażenia zawodowego.

Do PSSE w Żyrardowie w 2022 r. wpłynęło 4 zgłoszenia podejrzenia choroby zawodowej oraz 4 prośby o sporządzenie ocen narażenia od innych stacji sanitarnych.

W związku z powyższym:

Prowadzono 8 nowych postępowań w sprawie chorób zawodowych :

1 postępowanie dotyczące poz. 17.1 – **Nowotwory złośliwe powstałe w następstwie działania czynników występujących w środowisku pracy, uznanych za rakotwórcze dla ludzi: rak płuca, rak oskrzela** - pracownik zatrudniony był na stanowisku: **kierowca ciągnika siodłowego (choroba pośmiertna)** (dla PPIS w Słupcy);

1 postępowanie dotyczące poz. 6 – **Astma oskrzelowa** - stanowisko: **operator linii dekonserwacji** (dla PPIS w Wejherowie);

1 postępowanie dotyczące poz. 20.1 - **Przewlekłe choroby obwodowego układu nerwowego wywołane sposobem wykonywania pracy: zespół cieśni w obrębie nadgarstka** – stanowisko: **pakowaczka, pracownik produkcyjny** (PPIS w Skierniewicach);

1 postępowanie dotyczące poz. 17.2 - **nowotwory złośliwe powstałe w następstwie działania czynników występujących w środowisku pracy, uznanych za rakotwórcze u ludzi: międzybłoniak opłucnej albo otrzewnej** – stanowisko: **dmuchacz ozdób choinkowych (obecnie emeryt)** (PPIS w Piotrkowie Trybunalskim);

4 postępowania w związku z otrzymanymi przez PPIS w Żyrardowie zgłoszeniami podejrzeń chorób zawodowych

poz. 26 - **Choroby zakaźne lub pasożytnicze albo ich następstwa (dotyczy COVID-19)**

pracownik zatrudniony był na stanowisku: **nauczyciel (choroba pośmiertna)**

poz. 20.2 – **Przewlekłe choroby obwodowego układu nerwowego wywołane sposobem wykonywania pracy – zespół rowka nerwu łokciowego** - pracownik zatrudniony był na stanowiskach: **sprzedawca, pracownik ochrony fizycznej, operator linii, operator wózka widłowego, pracownik magazynu/magazynier**

poz. 15.3 – Przewlekłe choroby narządu głosu spowodowane nadmiernym wysiłkiem głosowym, trwającym co najmniej 15 lat - niedowład mięśni wewnętrznych krtani z wrzecionowatą niedomykalnością fonacyjną głośni i trwałą dysfonią - pracownik zatrudniony był na stanowisku **nauczyciel (obecnie emeryt)**

poz. 20.1 - Przewlekłe choroby obwodowego układu nerwowego wywołane sposobem wykonywania pracy: zespół cieśni w obrębie nadgarstka pracownik zatrudniony był na stanowiskach: **operator linii produkcyjnej, pracownik ochrony, salowa, sprzedawca, pracownik konfekcjonowania, obsługa maszyn przy produkcji jaj, laminarz**

Ponadto kontynuowano prowadzenie 6 postępowań rozpoczętych w 2021 r.

Zakończono 1 postępowanie w sprawie choroby zawodowej rozpoczętej w 2021 roku.

- poz. 26 - **Choroby zakaźne lub pasożytnicze albo ich następstwa (dotyczy boreliozy)** pracownik zatrudniony na stanowisku **rolnik**

Przesłano do innych stacji 3 formularze kart oceny narażenia oraz 2 protokoły przesłuchania.

Sporządzono 17 formularzy kart oceny narażenia zawodowego, wystawiono 1 kartę stwierdzenia choroby zawodowej.

Wydano:

- ✓ 1 decyzję o stwierdzeniu choroby zawodowej: u pracownika zatrudnionego na stanowisku rolnik, **poz. 26 Choroby zakaźne lub pasożytnicze albo ich następstwa (borelioza).**

Przekroczenia norm.

Na podstawie przeprowadzanych przez pracodawców pomiarów czynników szkodliwych podczas kontroli przeprowadzonych w **2022r.** stwierdzono następujące przekroczenia normatywów higienicznych

NDN hałasu w 1 zakładzie pracy - 20 osób (PKD 10 Dawtona Frozen 2 Sp. z o. o. Zakład Produkcyjny Guzów, ul. Łubieńskich 11), opracowany jest program działań organizacyjno-techniczny

NDS sewofluranu w 1 zakładzie pracy – 14 osób (PKD 86 Centrum Zdrowia Mazowska Zachodniego Sp. z o. o. ul. Limanowskiego 30, Żyrardów), blok operacyjny B w obecnej chwili jest remontowany, pomiary zostaną powtórzone po zakończeniu remontu.

W dwóch zakładach nastąpiła poprawa warunków pracy (przekroczenie NDN hałasu) dla 2 osób:

PKD 23 Rector Polska Sp. z o.o., ul. Wiejska 1, Mszczonów – 1 osoba

PKD 25 STABAR Sp. z o.o. ul. Jaktorowska 21, Żyrardów – 1 osoba

Czynniki rakotwórcze.

W **2022r.** na terenie powiatu w ewidencji znajdowały się **62** zakłady, w których występowały czynniki lub procesy technologiczne o działaniu rakotwórczym, przeprowadzono **30** kontroli, skontrolowano **27** zakładów.

W skontrolowanych w **2022r.** zakładach będących pod nadzorem PSSE w Żyrardowie w narażeniu pracowało **379** osób i w kontakcie **147** osób.

W roku **2022r.** stwierdzono nieprawidłowości w **6** zakładach dotyczące czynników rakotwórczych. Wydano 6 decyzji nakazujących.

Czynniki biologiczne.

W roku **2022** skontrolowano **19** zakładów, w których przeprowadzono **23** kontrole.

W kontrolowanych zakładach występuje narażenie na szkodliwe czynniki biologiczne należące do 2 i 3 grupy narażenia. Ogólna liczba pracowników narażonych na działanie szkodliwych czynników biologicznych w skontrolowanych zakładach w 2022 r. wynosi **1233**.

Podczas kontroli stwierdzano uchybienia dotyczące czynnika biologicznego. Wydano **4** decyzje w zakładach działających pod **PKD 86**.

Prekursory narkotyków kat. 2 i 3

Pod nadzorem PPIS w Żyrardowie znajduje się wg ewidencji **9 zakładów stosujących** prekursory oraz **1 zakład wprowadzający** prekursory kategorii 3 do obrotu.

W roku **2022** skontrolowano **10 zakładów** oraz przeprowadzono **10 kontroli** w zakresie prekursorów narkotyków.

W ramach nadzoru nad prekursorami kategorii 2 i 3 nie stwierdzono żadnych uchybień w związku z obowiązującą ustawą o przeciwdziałaniu narkomanii.

Substancje i mieszaniny chemiczne

W **2022 r.** w ramach nadzoru nad produktami chemicznymi w powiecie żyrardowskim przeprowadzono **96 kontroli**, w tym:

- **21** kontroli u dystrybutorów substancji chemicznych,
- **75 kontroli u dalszych użytkowników** (**9** kontroli u formulatorów i **66** kontroli u stosujących substancje i ich mieszaniny),

Wydano **8** decyzji dotyczących substancji i mieszanin chemicznych.

Dokonano oceny **71** kart charakterystyki i **47** ocen oznakowania opakowań substancji i mieszanin chemicznych.

Detergenty

W 2022 r. w ramach nadzoru nad detergentami skontrolowano na terenie powiatu żyrardowskiego **17** obiektów, przeprowadzono **17** kontroli.

W ramach nadzoru nad detergentami nie stwierdzono żadnych uchybień.

Produkty biobójcze

Na terenie powiatu żyrardowskiego znajduje się wg ewidencji **35 podmiotów wprowadzających do obrotu produkty biobójcze, w tym 2** podmioty zobowiązane do uzyskania pozwolenia na obrót produktem biobójczym, 2 podmioty mają uzyskane pozwolenie oraz **58 zakładów stosujących produkty biobójcze.**

W roku **2022** przeprowadzono **31 kontroli** w zakresie produktów biobójczych – 7 kontroli u podmiotów wprowadzających do obrotu produkty biobójcze oraz **24** kontrole u podmiotów stosujących produkty biobójcze w swojej działalności zawodowej.

Współpraca

Współpraca z jednostkami samorządu terytorialnego

Przed rozpoczęciem wakacji poinformowano właścicieli 17 firm prowadzących prace poza terenem zakładu o obowiązku prawidłowego zabezpieczenia miejsc wykonywania prac przed wtargnięciem niepowołanych osób (ze szczególnym zwróceniem uwagi na dzieci) w związku z prowadzoną przez Starostwo Powiatowe w czasie wakacji akcją „Bezpieczne wakacje”.

Współpraca z Państwową Inspekcją Pracy

1. W ramach postępowania w sprawach chorób zawodowych na bieżąco przesłano do wiadomości PIP: **1** decyzję o stwierdzeniu choroby zawodowej.
2. W trakcie przeprowadzanych kontroli w zakładach pracy sprawdzano, czy miały miejsce kontrole PIP, zapoznawano się z nakazami Państwowej Inspekcji Pracy oraz sprawdzano realizację wydanych przez PIP nakazów pokontrolnych.
3. Rozpatrzono 1 interwencję zgłoszoną przez PIP dotyczącą warunków pracy w zakładzie na terenie powiatu żyrardowskiego.

Współpraca ze Służbą Medycyny Pracy

W ramach współpracy z Mazowieckim Wojewódzkim Ośrodkiem Medycyny Pracy:

1. Przesłano **3** skierowania na badania w celu rozpoznania choroby zawodowej wraz z całą dokumentacją.
2. Na wniosek Poradni Chorób Zawodowych przesłano 17 kart oceny narażenia zawodowego.

W ramach współpracy z Wojewódzkim Szpitalem Zakaźnym w Warszawie ul. Wolska 37

1. Przesłano **1** skierowanie na badania w celu rozpoznania choroby zawodowej wraz z całą dokumentacją.
2. W ramach prowadzonego postępowania w sprawach chorób zawodowych przesłano wydaną **1** decyzję o stwierdzeniu choroby zawodowej.
3. Na wniosek Poradni przesłano **1** kartę oceny narażenia zawodowego.

Współpraca z Instytutem Medycyny Pracy w Łodzi

1. Wprowadzono **61** otrzymanych od pracodawców informacji dot. narażenia na czynniki rakotwórcze i mutagenne do bazy danych czynników rakotwórczych „czyn_rak” za rok 2022 i przesłano do IMP.
2. Przesłano do Centralnego Rejestru Chorób Zawodowych IMP **1** kartę stwierdzenia choroby zawodowej.

Współpraca z Centralnym Instytutem Ochrony Pracy Państwowym Instytutem Badawczym w Warszawie

1. Uczestniczono w kampanii „**Zdrowe i bezpieczne miejsce pracy. Dźwigaj z głową**”, rozdając materiały informacyjne podczas kontroli.
2. Zamieszczono na Facebooku Stacji informacje nt. **Kampanii społecznej 2022 Mikrofirma – MAXI BHP**.

Środki zastępcze i nowe substancje psychoaktywne

Pracownicy zaangażowani w działania dotyczące nadzoru nad środkami zastępczymi w 2022 r. – 2 osoby.

W ramach prowadzonych działań dotyczących środków zastępczych podejmowane były następujące działania:

I. Prowadzone postępowanie administracyjne, kontrole

1. W ramach akcji „Bezpieczne ferie 2022” przeprowadzono 2 wspólne kontrole z Policją w obiektach: „CHIC” i „Casablanka”, podczas których nie stwierdzono sprzedaży środków zastępczych.

2. W ramach akcji „Bezpieczne wakacje 2022” skontrolowano 2 podmioty oferujące w sprzedaży e-papierosy i liqidy: „Sklep SFD” oraz „Creamedia Liquido Vape Shop”.
W w/w obiektach nie stwierdzono sprzedaży środków zastępczych lub innych podejrzanych produktów.
3. W roku 2022 prowadzone było postępowanie administracyjne w związku z przekazaniem przez Posterunek Policji w Puszczy Mariańskiej środka zastępczego. W sierpniu 2022 r. wydano: decyzję o umorzeniu postępowania w części dotyczącej wprowadzania do obrotu środków zastępczych oraz decyzję orzekającą o przepadku na rzecz Skarbu Państwa i zniszczeniu na rzecz Skarbu Państwa środka zastępczego.

II. Współpraca z Policją na terenie powiatu żyrardowskiego

Zwrócono się z prośbą do KPP w Żyrardowie o kontynuowanie współpracy nawiązanej w 2014 r. dotyczącej realizacji ustawowego nadzoru nad wytwarzaniem i wprowadzaniem do obrotu środków zastępczych tzw. „dopalaczy” oraz zagrożeniami wywołanymi spożywaniem substancji psychoaktywnych, w tym tzw. „dopalaczy” pomiędzy PSSE w Żyrardowie a przedstawicielami Wydziału Prewencji i Wydziału Kryminalnego Komendy Powiatowej Policji w Żyrardowie.

III. Współpraca z jednostkami służby zdrowia

Zwrócono się z prośbą do „Centrum Zdrowia Mazowsza Zachodniego” Sp. z o. o. o kontynuowanie nawiązanej w 2014 roku współpracy dotyczącej przypadków udzielania pomocy medycznej osobom, które uległy zatruciu środkami zastępczymi oraz przypomniano o konieczności terminowego przesyłania informacji odnotowujących lub wykluczających przypadki zatrucia tymi środkami wśród pacjentów, którym udzielane są świadczenia zdrowotne w jednostkach i komórkach organizacyjnych CZMZ Sp. z o. o.

W 2022 r. CZMZ w Żyrardowie przekazało informacje na temat zatruc środkami zastępczymi oraz innymi substancjami aktywnymi (w tym m. in. lekami, opiatami, amfetaminą i marihuaną). Łącznie dokonano 18 zgłoszeń osób w wieku od 19-63 lat z przewagą płci męskiej.

V. Działania profilaktyczne w zakresie zwalczania dopalaczy, prowadzone przez PSSE w Żyrardowie

W 127 zakładach pracy przeprowadzono instruktaż i poradnictwo w zakresie dopalaczy oraz rozdano ulotki UWAGA RODZICE, DOPALACZE TO ŚMIERĆ, Uwaga NOWE NARKOTYKI.

Podsumowanie

Na podstawie przeprowadzonych kontroli przez pion Sekcji Higieny Pracy, przedstawionych informacji w obecnym opracowaniu, współpracy z przedstawicielami firm ocena stanu sanitarnego powiatu żyrardowskiego za 2022 r. w zakresie zagadnień realizowanych przez pion higieny pracy jest dobra.

7. Stan sanitarny zakładów nauczania i wychowania oraz placówek wypoczynku dzieci i młodzieży.

1. W ewidencji Higieny Dzieci i Młodzieży Powiatowej Stacji Sanitarno–Epidemiologicznej w Żyrardowie w 2022 r. było 150 placówek, w tym 88 placówek stałych oraz 62 placówki sezonowe.

Placówki stałe:

- 9 żłobków (1 publiczny i 8 niepublicznych)
- 2 kluby dziecięce - niepubliczne
- 25 przedszkoli (14 publicznych i 11 niepublicznych, w tym 1 specjalne)
- 1 punkt przedszkolny - niepubliczny
- 23 szkoły podstawowe (21 publicznych i 2 niepubliczne)
- 4 licea ogólnokształcące – publiczne
- 1 szkoła branżowa I i II stopnia - publiczna
- 3 szkoły policealne – niepubliczne
- 6 zespołów szkół – publicznych
- 1 placówka kształcenia ustawicznego - niepubliczna
- 1 szkoła wyższa – niepubliczna
- 1 specjalny ośrodek szkolno-wychowawczy - publiczny
- 1 placówka z pobytem stałym (okręgowy ośrodek wychowawczy) – publiczna
- 1 placówka wsparcia dziennego – publiczna
- 1 młodzieżowy dom kultury – publiczny
- 1 ognisko pracy pozaszkolnej – niepubliczne

- 1 ogród jordanowski – publiczny
- 4 pozaszkolne placówki specjalistyczne (1publiczna i 3 niepubliczne)
- 2 placówki wychowania pozaszkolnego - niepubliczne

Placówki sezonowe:

- 15 placówek wypoczynku zimowego
- 47 placówki wypoczynku letniego.

Kontrole przeprowadzono w 42 placówkach tj. w 28,0% wszystkich placówek będących pod nadzorem. Ogółem przeprowadzono 51 kontroli, z czego 45 kontroli w placówkach stałych i 6 kontroli w placówkach sezonowych.

W wyniku kontroli wydano 6 decyzji administracyjnych, w tym 2 decyzje zobowiązujące podmioty do zapewnienia prawidłowego stanu technicznego pomieszczeń szkolnych, 1 decyzja zobowiązująca do zapewnienia prawidłowego stanu technicznego mebli edukacyjnych oraz mebli zgodnych z obowiązującą normą, 2 decyzje przedłużające termin wykonania zaleceń oraz 1 decyzję opiniującą warunki lokalowe żłobka.

Wydano 4 opinie sanitarne, w tym 1 opinia dotyczyła warunków lokalowych punktu przedszkolnego, 1 opinia dotyczyła warunków lokalowych placówki kształcenia ustawicznego, 2 opinie dotyczyły warunków lokalowych szkół dla dorosłych.

W trakcie nadzoru nad placówkami nie stwierdzono uchybień natury porządkowej w związku z tym nie stosowano karania mandatowego.

W związku z zagrożeniem epidemiologicznym dla uczniów spowodowanym epidemią COVID-19 na wniosek dyrektorów szkół i przedszkoli wydano 90 pozytywnych opinii o zawieszeniu zajęć prowadzonych w trybie stacjonarnym i przejściu na zdalny tryb nauczania, w tym 5 opinii dla przedszkoli i 85 opinii dla szkół podstawowych i szkół ponadpodstawowych.

2. Analiza warunków sanitarno–higienicznych

a. warunki techniczne i porządkowe:

Spśród 42 skontrolowanych placówek, 3 placówki są w złym stanie technicznym co stanowi 7,1% wszystkich skontrolowanych placówek.

Najczęściej stwierdzanymi uchybieniami kwalifikującymi te placówki do kategorii „*budynki w złym stanie technicznym*” były:

- zły stan techniczny okien (okna zniszczone, nieszczelne, źle się otwierają i domykają,
- zły stan techniczny stolarki drzwiowej wewnętrznej,

- zły stan techniczny i estetyczny ścian i sufitów.

Stwierdzono natomiast poprawę stanu technicznego w placówce z pobytem całodobowym tj. w Specjalnym Ośrodku Szkolno-Wychowawczym w Żyrardowie. W placówce tej przeprowadzono prace uwzględniające przebudowę, rozbudowę i nadbudowę budynku oraz kapitalny remont części pomieszczeń zlokalizowanych na parterze, I piętrze i w piwnicach. Ponadto przeprowadzono prace związane z urządzeniem placów zewnętrznych, obejmujące budowę ogrodzenia, chodników, parkingu, placu zabaw dla dzieci przedszkolnych, placu rekreacyjnego oraz siłowni i boiska.

b. warunki do utrzymania higieny:

Wszystkie placówki nauczania i wychowania zlokalizowane są w budynkach podłączonych do sieci wodociągów, a użytkownicy tych placówek mają zapewniony stały dostęp do zimnej i ciepłej wody.

Spośród 36 skontrolowanych placówek stałych w 7 placówkach brak podłączenia do sieci kanalizacyjnych – placówki te posiadają zbiorniki bezodpływowe – szamba. Placówki bez sieciowej kanalizacji stanowią 19,4% spośród wszystkich skontrolowanych.

Nie w każdej placówce zachowane są standardy dostępności do urządzeń sanitarnych - w 3 szkołach stwierdzono niewystarczającą liczbę umywalk i oczek ustępowych dla dziewcząt, a także w 3 szkołach niewystarczającą liczbę tych samych urządzeń dla chłopców.

3. Analiza w zakresie higienizacji procesów nauczania:

a. dostosowanie mebli do wzrostu uczniów

W 2022 roku we wszystkich kontrolowanych szkołach dokonano oceny mebli edukacyjnych (ławek i krzeseł) pod kątem technicznym, posiadania certyfikatów oraz oznakowania i zestawienia mebli zgodnie z wymaganiami określonymi aktualną normą.

W 1 placówce stwierdzono nieprawidłowości w w/w zakresie. Meble były w złym stanie technicznym, nieskompletowane tzn. stoliki i krzesła nie były zestawione w tych samych rozmiarach. Część pomieszczeń do nauki wyposażono w meble, które nie posiadały certyfikatów potwierdzających zgodność z obowiązującymi normami, określającymi wymagania bezpieczeństwa i wymiary mebli edukacyjnych.

b. higiena pracy umysłowej

Higienicznej oceny rozkładu zajęć lekcyjnych dokonano w 9 szkołach podstawowych i 3 zespołach szkół (2 szkołach podstawowych, 1 technikum, 1 liceum ogólnokształcącym i 1 szkole branżowej). Ogółem plan zajęć oceniono w 179 oddziałach, a nieprawidłowości stwierdzono 3 szkołach podstawowych w 14 oddziałach. Nieprawidłowości stwierdzono w klasach I-III, polegały one na nie rozpoczynaniu zajęć lekcyjnych o tej samej porze z różnicą wynoszącą powyżej 1 godziny lekcyjnej. Wg informacji uzyskanych od dyrektorów szkół sytuacja ta wynika z niewystarczającej ilości izb

lekcyjnych w stosunku do liczby oddziałów w szkołach. Rozkłady zajęć dla wszystkich klas są ustalane i akceptowane przez Radę Rodziców. Rodzice dzieci nie wyrażają zgody na wprowadzenie systemu zmianowości.

Dokonano również oceny pod kątem zapewnienia uczniom miejsca na pozostawienie w szkole części podręczników i przyborów szkolnych. Stwierdzono, iż w każdej skontrolowanej szkole zapewniono taką możliwość. W większości szkół uczniowie pozostawiają przybory i podręczniki w szafkach w izbach lekcyjnych przypisanych do danej klasy – każdy uczeń ma wydzieloną półkę lub szufladę. W części szkół zakupiono do tych celów specjalne metalowe szafki, które są ustawione na korytarzach szkolnych.

4. Sytuacja w zakresie dożywiania dzieci i młodzieży w szkołach podstawowych i zespołach szkół.

W 2022 roku skontrolowano 20 szkół pod kątem dożywiania uczniów, z czego w 15 szkołach wydawane były posiłki w formie obiadów (w 3 szkołach posiłki były przygotowywane na miejscu, a w 12 szkołach dowożone przez firmę cateringową).

W 7 szkołach wydawano posiłki jednodaniowe – skorzystało z nich 809 uczniów,

W 8 szkołach wydawano posiłki dwudaniowe - skorzystało z nich 354 uczniów.

Na 1163 wydawanych posiłków (jedno i dwudaniowych obiadów) – 218 posiłków było finansowanych przez Centrum Usług Społecznych tj. 18,7% spośród wszystkich posiłków.

8. Ocena stanu sanitarnego w zakresie działalności oświatowo- zdrowotnej i promocji zdrowia

Zadania zrealizowane w roku 2022 przez Pracownika sekcji Oświaty Zdrowotnej i Promocji Zdrowia obejmowały działania dydaktyczne, wychowawcze, informacyjno-programowe, polegały na: inicjowaniu/ organizacji/ prowadzeniu/ koordynacji oraz nadzorze działalności oświatowo-zdrowotnej i promocji zdrowia wśród uczniów i kadry podmiotów szkolno-wychowawczych oraz pozostałej społeczności lokalnej.

Sposób realizacji zadań był zgodny z wytycznymi Państwowego Mazowieckiego Wojewódzkiego Inspektora Sanitarnego, zaleceń Ministerstwa Zdrowia, propozycji Światowej Organizacji Zdrowia oraz Komisji Europejskiej, porozumień zawartych z partnerami realizowanych przedsięwzięć, a także z wynikających bieżących potrzeb zdrowotnych mieszkańców powiatu żyrardowskiego.

Zrealizowano przedsięwzięcia zmierzające do propagowania zasad higieny, kształtowania prawidłowych nawyków żywieniowych, po które produkty spożywcze warto sięgać,

propagowanie aktywności fizycznej. Wskazywano metody zapobiegania chorobom, w tym zakaźnym, szerzono idee odpowiedzialności za dokonywanie wyborów służących zdrowiu. Oświata Zdrowotna i Promocja Zdrowia w roku 2022 współpracowała z instytucjami i organizacjami w zakresie zdrowia publicznego, w tym z: placówkami oświatowo – wychowawczymi, zakładami opieki zdrowotnej, samorządem lokalnym, stowarzyszeniami i organizacjami pozarządowymi oraz środkami masowego przekazu. Wzorem lat ubiegłych partnerami byli tu między innymi: Starostwo Powiatowe w Żyrardowie - Wydział Oświaty, Kultury, Sportu i Turystyki, Urząd Miasta Żyrardowa Wydziału Zdrowia i Spraw Społecznych, Wydział Edukacji, Komenda Powiatowa Policji w Żyrardowie, Straż Miejska w Żyrardowie, Centrum Zdrowia Mazowsza Zachodniego w Żyrardowie, PGK, Centrum Kultury, Ośrodek Sportu i Rekreacji AQUA, Stowarzyszenie AMAZONKI, Media lokalne.

Wzorem lat poprzednich w 2022 roku realizowane były programy prozdrowotne o zasięgu ogólnopolskim, wojewódzkim i powiatowym, kampanie społeczne, narady, szkolenia, prelekcje, konsultacje, porady metodyczne i merytoryczne, instruktaże i rozmowy indywidualne.

Oświata Zdrowotna i Promocja Zdrowia w PSSE w Żyrardowie koordynowała/realizowała w roku 2022 **Interwencje Programowe:**

Ogólnopolskie programy edukacyjne:

SKĄD SIĘ BIORĄ PRODUKTY EKOLOGICZNE - ogólnopolski program edukacyjny dla przedszkoli opracowany wspólnie z Ministerstwem Rolnictwa i Rozwoju Wsi. Grupa, do której skierowany jest program, to dzieci uczęszczające do przedszkoli w wieku 5-6 lat. Celem programu jest zwiększanie świadomości i wiedzy na temat rolnictwa ekologicznego oraz budowanie właściwych nawyków żywieniowych od najmłodszych lat poprzez:

- zrozumienie czym jest rolnictwo i produkty ekologiczne,
- kształtowanie umiejętności wyboru produktów ekologicznych,
- propagowanie zdrowego stylu życia,
- zwiększanie wiedzy i świadomości przedszkolaków o nawykach higieniczno-zdrowotnych.

W programie wzięło 6 przedszkoli z terenu powiatu żyrardowskiego. Łączna ilość odbiorców: 375

TRZYMAJ FORMĘ ogólnopolski program edukacyjny dla szkół podstawowych którego celem jest edukacja w zakresie trwałego kształtowania prozdrowotnych nawyków wśród młodzieży szkolnej poprzez promocję zasad aktywnego stylu życia i zbilansowanej diety, w oparciu o odpowiedzialność indywidualną i wolny wybór jednostki. W programie wzięła udział 1 placówka. Łączna ilość odbiorców: 90

BIEG PO ZDROWIE ogólnopolski program edukacyjny dla szkół podstawowych. Grupa, do której skierowany jest nowy program, to dzieci w IV klasie szkoły podstawowej (9-10 lat). Główne cele programu:

- opóźnienie lub zapobiegnięcie inicjacji tytoniowej wśród dzieci i młodzieży,
- pokazanie atrakcyjności życia w środowisku wolnym od dymu tytoniowego,
- zwiększanie wiedzy i umiejętności uczniów na temat zdrowia w kontekście szkodliwości palenia papierosów

W programie wzięła udział 1 placówka. Łączna ilość odbiorców: 20

ARS, CZYLI JAK DBAĆ O MIŁOŚĆ ogólnopolski program edukacyjny dla szkół ponadpodstawowych.

Celem programu jest:

- ograniczenie niekorzystnych następstw zdrowotnych, prokreacyjnych i społecznych związanych z używaniem i nadużywaniem substancji psychoaktywnych przez młodzież wchodzącą w dorosłe życie.

Program skierowany jest do młodzieży w wieku 15-19 lat, ale zawiera również elementy angażujące ich rodziców. W programie wzięła udział 1 placówka. Łączna ilość odbiorców: 286

WYBIERZ ŻYCIE PIERWSZY KROK wojewódzki program edukacyjny dla szkół podstawowych i ponadpodstawowych, którego celem główny jest zmniejszenie występowania raka szyjki macicy i umieralności na tę chorobę. W programie wzięły udział 2 placówki. Łączna ilość odbiorców: 119

ZDROWE PIERSI SĄ OK wojewódzki program edukacyjny dla szkół podstawowych i ponadpodstawowych, mający na celu kształtowanie świadomości wśród uczennic szkół ponadgimnazjalnych nawyku pielęgnacji piersi i dbania o nie oraz budowanie świadomości w zakresie profilaktyki antynowotworowej. Istotnym elementem kampanii ma być oddziaływanie wyedukowanej młodzieży na swoje najbliższe otoczenie (rodzinę, znajomych) w zakresie motywowania do podjęcia działań profilaktycznych. Wspólnie ze stowarzyszeniem AMAZONKI z Żyrardowa przeprowadzono zostały prelekcje dla uczniów oraz kadry (nauczyciele, pedagodzy szkolni).

W programie wzięło udział 5 placówek. Łączna ilość odbiorców: 545

ZNAMIE? ZNAM JE! ogólnopolski program edukacyjny dla szkół podstawowych i ponadpodstawowych, mający służyć popularyzacji wiedzy na temat profilaktyki i czynników ryzyka czerniaka skóry. W programie wzięły udział 3 placówki. Łączna ilość odbiorców: 469

PODSTĘPNE WZW wojewódzki program edukacyjny dla szkół podstawowych i ponadpodstawowych, Celem przedsięwzięcia jest upowszechnienie wśród młodzieży szkół

ponadgimnazjalnych wiedzy na temat wirusowego zapalenia wątroby typu B i C, uświadomienie ryzyka zakażenia wirusami HBV i HCV oraz zagrożeń wynikających z zakażenia, wpojenie zasad profilaktyki w tym zakresie oraz pobudzenie do refleksji nad akceptacją osób już zakażonych. W programie wzięły udział 4 placówki. Łączna ilość odbiorców: 730.

KRAJOWY PROGRAM ZWALCZANIA AIDS I ZAPOBIEGANIA ZAKAŻENIOM HIV, w tym PROFILAKTYKA CHOROBY PRZENOSZONYCH DROGĄ PŁCIOWĄ podejmujący działania dotyczące profilaktyki HIV/AIDS, który realizowany jest w oparciu o Harmonogram realizacji Krajowego Programu Zapobiegania Zakażeniom HIV i Zwalczenia AIDS opracowany na lata 2022-2026. Podejmowane działania dotyczyły profilaktyki zakażeń HIV wśród ogółu społeczeństwa oraz wśród osób o zwiększonym poziomie zachowań ryzykownych. Miały one na celu ograniczenie rozprzestrzeniania się zakażeń HIV, zapewnienie odpowiedniego dostępu do informacji, edukacji i usług w zakresie profilaktyki HIV/AIDS oraz promocję testowania w kierunku HIV. PSSE w Żyrardowie realizowało kampanię edukacyjno-informacyjną na stronie PSSE Żyrardów, facebook/funpage oraz poprzez dystrybucje broszur, ulotek, książeczek dla ogółu społeczeństwa (w tym podmioty szkolno-wychowawcze, placówki zdrowia, szpital, miejsca pracy, miejsca wypoczynku na terenie pow. Żyrardowskiego

W 2022 roku liczba podmiotów objętych programem wynosiła 13, a liczbę odbiorców oszacowano na 2232.

Oświata Zdrowotna i Promocja Zdrowia w PSSE w Żyrardowie koordynowała/realizowała w roku 2022 **Interwencje nieprogramowe/kampanie ogólnopolskie, wojewódzkie oraz powiatowe** dotyczące:

ŚWIATOWY DZIEŃ BEZ TYTONIU, ŚWIATOWY DZIEŃ RZUCANIA PALENIA, E- papierosy – w programie wzięło udział 6 podmiotów, a liczbę odbiorców oszacowano na 1500 osób.

MONITORING, ZBIERANIE DANYCH DOT. PRZESTRZEGANIA USTAWY TYTONIOWEJ - 361 odbiorców

PROMOCJA ZDROWEGO STYLU ŻYCIA, AKTYWNOŚCI FIZYCZNEJ I PRAWIDŁOWEGO ODŻYWIENIA - w tym Kampania Europejskiego Urzędu ds. Bezpieczeństwa Żywności „Wybieraj bezpieczną żywność” EFSA dot. wymagań bezpieczeństwa i higieny żywności oraz substancji dodatkowych w żywności. Liczba odbiorców oszacowana na 501.

PROFILAKTYKA GRYPY- interwencja zwracająca szczególną uwagę na podnoszenie świadomości ludzi w zakresie wszelkich czynności związanych z zabezpieczeniem przed zarażeniem, postępowaniem w przypadku zachorowania, jak również zmniejszeniem ryzyka powikłań pogrypowych. W 2022 roku liczba podmiotów realizujących program wynosiła 8, a liczbę odbiorców oszacowano na 547 osób

PROFILAKTYKA CHORÓB WIRUSOWYCH ZAKAŹNYCH, W TYM: CHORÓB ODZWIERZĘCYCH, GRUŹLICY, MENINGOKOKÓW, WIRUSOWEGO ZAPALENIA WĄTROBY B, C, KLESZCZOWE ZAPALANIE MÓZGU) - Celem programu było zmniejszenie obciążenia zdrowotnego populacji Polski skutkami zakażeń. Zwiększenie wiedzy o epidemiologii, czynnikach ryzyka, obrazie chorobowym oraz profilaktyce zakażeń wśród populacji mieszkańców pow. zyrardowskiego. Propagowano takie treści jak: ryzykowne zachowania, minimalizacja indywidualnego ryzyka, objawy zakażenia, postępowanie diagnostyczne. W 2022 roku w programie wzięło udział 6 podmiotów, a w jego realizacji uczestniczyło 227 odbiorców.

PROFILAKTYKA (uzależnień) UŻYWANIA NOWYCH NARKOTYKÓW, w tym środków zastępczych- w programie wzięło udział 46 podmiotów, a liczbę odbiorców oszacowano na 1211

PROFILAKTYKA (uzależnień) UŻYWANIA ALKOHOLU - w programie wzięło udział 4 podmiotów, a liczbę odbiorców oszacowano na 648

AKCJA LETNIA I ZIMOWA – propagowanie bezpieczeństwa dzieci podczas wypoczynku letniego i zimowego. Liczba podmiotów realizujących program wynosiła 7, a liczbę odbiorców oszacowano na 941.

EUROPEJSKI DZIEŃ WIEDZY O ANTYBIOTYKACH - Głównym celem programu jest upowszechnienie wśród młodzieży i osób dorosłych wiedzy na temat szkodliwości nadużywania antybiotyków. Liczba podmiotów realizujących program wynosiła 22, a liczbę odbiorców oszacowano na 2548.

PROFILAKTYKA WSZAWICY – program edukacyjny skierowany do przedszkoli i szkół podstawowych ukazujący problem wszawicy wśród dzieci i młodzieży. Program pokazywał jak dochodzi do zakażenia. Jak objawia się wszawica i jak ją rozpoznawać. Ukazuje metodykę leczenia oraz podpowiada co zrobić by nie doszło do ponownego zakażenia. W 2022 roku w programie wzięły udział 9 podmiotów, a w jego realizacji uczestniczyło 1079 odbiorców.

PROFILAKTYKA CHORÓB NOWOTWOROWYCH, Światowy Dzień Walki z Rakiem - program edukacyjny dla osób młodzieży i dorosłych dotyczący profilaktyki chorób nowotworowych. Głównym celem programu była edukacja społeczna w zakresie profilaktyki, poprzez:

- zwiększenie poziomu wiedzy na temat profilaktyki chorób nowotworowych
- podniesienie świadomości dotyczącej czynników ryzyka chorób nowotworowych
- przygotowanie słuchaczy do roli liderów edukacji zdrowotnej w środowisku lokalnym
- dostarczenie informacji o świadczeniodawcach wykonujących badania profilaktyczne

W 2022 roku w programie wzięły udział 41 podmiotów, a w jego realizacji uczestniczyło 1173 odbiorców.

PROFILAKTYKA CHORÓB UKŁADU POKARMOWEGO, W TYM ZATRUĆ POKARMOWYCH – SALMONELLA, GRZYBY I INNE. W 2022 roku w programie wzięło udział 9 podmiotów, a w jego realizacji uczestniczyło 928 odbiorców.

PROMOCJA SZCZEPIEŃ OCHRONNYCH (w tym zaszczep w sobie chęć szczepienia, Europejski Tydzień szczepień, #SzczepimySię). Stosowanie programów profilaktycznych, w tym programu szczepień ochronnych, ma na celu zapobieganie określonym zakażeniom i chorobom zakaźnym by utrzymać ustabilizowaną sytuację epidemiologiczną w kraju. Udział wzięło 15 podmiotów. Liczbę oszacowano na ponad 1590 odbiorców pow. żyrardowskiego

#ŻYJDOBRCZE- wojewódzka kampania prozdrowotna, zachęcająca społeczeństwo do wprowadzania zmian na lepsze w swoim życiu po pandemii koronawirusa. Liczbę oszacowano na ponad 11 796 odbiorców pow. żyrardowskiego

PROMOCJA ZDROWIA PSYCHICZNEGO. Celem jest kształtowanie dobrostanu emocjonalnego. Udział wzięło 13 podmiotów. Liczbę oszacowano na ponad 1741 odbiorców pow. żyrardowskiego
ZDROWIE SENIORA 60+ konferencja dot. odżywiania, szczepień, zdrowia psychicznego dla osób po 60 roku życia zorganizowany przez PSSE w Żyrardowie. Liczba odbiorców 32.

Wszystkie przedsięwzięcia realizowane były za pomocą różnorodnych form i metod pracy. Między innymi prowadzona była edukacja poprzez wykłady, warsztaty, prelekcje, narady, instruktaże, porady metodyczne, konsultacje metodyczne i merytoryczne, rozmowy indywidualne. Dystrybuowano materiały edukacyjno- informacyjne. Organizowano narady, ekspozycje wizualne, wywiady w prasie, audycje i artykuły w mediach lokalnych oraz publikacje poprzez nasze strony multimedialne www, facebook, funpage (**447 postów**).

9. Ocena stanu sanitarnego w zakresie Zapobiegawczego Nadzoru Sanitarnego.

W 2022 r. zaopiniowano ogółem **17** projektów miejscowych planów zagospodarowania przestrzennego gmin powiatu żyrardowskiego (*o 7 więcej niż w roku 2021*), w tym:

- ✓ miasta Mszczonów i gminy Mszczonów – 7 (*o 3 więcej niż w roku 2021*)
- ✓ miasta Żyrardów – 4 (*tyle samo co w roku 2021*)
- ✓ gminy Wiskitki – 4 (*o 3 więcej niż w roku 2021*)
- ✓ gminy Puszcza Mariańska – 1 (*tyle samo co w roku 2021*)
- ✓ gminy Radziejowice – 1 (*o 1 więcej niż w roku 2021*)

Nie wnoszono o odstąpienie od przeprowadzenia strategicznej oceny oddziaływania na środowisko dla *zmiany* miejscowego planu zagospodarowania przestrzennego (w roku 2021 wpłynęły 3 takie wnioski).

Projekty miejscowych planów zagospodarowania przestrzennego miasta Mszczonowa dotyczyły przeznaczenia obszarów na tereny obiektów produkcyjnych i zabudowy usługowej, tereny zabudowy usługowej i zabudowy mieszkaniowej wielorodzinnej, tereny zabudowy mieszkaniowej i usługowej, tereny zabudowy mieszkaniowej jednorodzinnej i usługowej, tereny zabudowy usługowej, układy komunikacyjne obsługujące arealty. W gminie Mszczonów wyodrębniano tereny zabudowy mieszkaniowej jednorodzinnej; zabudowy mieszkaniowej jednorodzinnej i zabudowy usługowej; zabudowy usługowej; rolnicze; istniejących łąk i pastwisk; lasów; komunikacji; infrastruktury technicznej – gazownictwa i elektroenergetyki; obiektów produkcyjnych, składów, magazynów i usług; wielkopowierzchniowych obiektów handlowych i usług; elektrowni słonecznej; urządzeń infrastruktury związanych z obsługą i utrzymaniem dróg, w tym zbiorniki wodne – urządzenia oczyszczające wody opadowe. W ww. strefach projekty wskazywały na zaopatrzenie w wodę z istniejących i projektowanych sieci wodociągowych, a do czasu ich powstania z indywidualnych źródeł; odprowadzanie ścieków bytowych do istniejących i projektowanych sieci kanalizacji sanitarnej, a do czasu ich powstania do szczelnych zbiorników bezodpływowych z docelowym wywozem do oczyszczalni ścieków, dopuszczały także budowę lokalnych systemów oczyszczania ścieków; nakaz redukcji poziomu zanieczyszczeń w wodach opadowych i roztopowych przed ich odprowadzeniem do odbiorników; zaopatrzenie w energię elektryczną w oparciu o istniejącą i projektowaną sieć elektroenergetyczną, dopuszczały wytwarzanie energii elektrycznej z odnawialnych źródeł energii, z określonymi wyjątkami; zaopatrzenie w ciepło z indywidualnych źródeł ciepła, z preferencją ekologicznych czynników grzewczych, w tym z odnawialnych źródeł energii; właściwe postępowanie z odpadami w obrębie działek. Projekty zwracały uwagę na konieczność ograniczenia uciążliwości terenów produkcyjno-usługowych dla obszarów sąsiednich.

Wydano 11 opinii w sprawach ustalenia zakresu i stopnia szczegółowości informacji wymaganych w prognozach oddziaływania na środowisko do projektów mpzp gmin (0 7 mniej niż w roku 2021), w tym:

- ✓ w mieście i gminie Mszczonów – 7 (tyle samo co w roku 2021)
w tym 2 dot. *zmiany* studium uwarunkowań i kierunków zagospodarowania przestrzennego gminy
- ✓ w mieście Żyrardowie – 2 (o 2 mniej niż w roku 2021)
- ✓ w gminie Wiskitki – 1 (dot. w sumie 3 spraw) (o 1 mniej niż w roku 2021)
- ✓ w gminie Radziejowice – 1 (o 3 mniej niż w roku 2021)

w tym 1 dot. *zmiany* studium uwarunkowań i kierunków zagospodarowania przestrzennego gminy

Wniosku o wydanie ww. opinii nie wносиła w roku 2022 gmina Puszcza Mariańska
(w roku 2021 wydano 1 opinię).

Dla przedsięwzięć mogących potencjalnie znacząco oddziaływać na środowisko oraz dla przedsięwzięć mogących zawsze znacząco oddziaływać na środowisko wydano **31** opinii co do potrzeby przeprowadzenia oceny oddziaływania na środowisko (o 5 mniej niż w roku 2021), w tym 2 opinie dot. zmiany decyzji o środowiskowych uwarunkowaniach. Dla 1 przedsięwzięcia nałożono obowiązek sporządzenia raportu o oddziaływaniu inwestycji na środowisko.

Przedsięwzięcia planowane są w:

- mieście i gminie Mszczonów – 15
- mieście Żyrardów – 3
- gminie Wiskitki – 9
- gminie Puszcza Mariańska – 3
- gminie Radziejowice – 1

Inwestycje w mieście i gminie Mszczonów dotyczyły m.in. budowy zespołu produkcyjno-magazynowo- usługowego wraz z przestrzeniami biurowo-administracyjnymi z towarzyszącą infrastrukturą, w tym zespołami parkingów, budowy budynku magazynowego z częścią biurowo-socjalną i usługową oraz budynku portierni wraz z techniczną infrastrukturą towarzyszącą, rozbudowy hali produkcyjno-magazynowej o część magazynową i zaplecze biurowe wraz z niezbędną infrastrukturą, budowy budynku magazynowego wysokiego składowania o jednej kondygnacji nadziemnej, bez podpiwniczenia wraz z projektowanym przyległym terenem, budowy i prowadzenia punktu tymczasowego magazynowania oraz przeładunku odpadów przez prowadzącego zbieranie odpadów, budowy elektrowni/farmy/instalacji fotowoltaicznej wraz z niezbędną infrastrukturą techniczną, wykonania studni na potrzeby komunalnego ujęcia wód podziemnych z utworów plejstoceniowych.

Powiat żyrardowski w roku 2022 przyciągnął głównie Inwestorów warszawskich (11 inwestycji), ponadto z Krakowa, Sieradza, Kielc, Nadarzyna, Wrocławia, Torunia, z woj. śląskiego. W ubiegłym roku aktywność podjęło bądź kontynuowało 4 inwestorów z powiatu żyrardowskiego.

Część przedsięwzięć realizowana była w ramach inwestycji gminnych i powiatowych – rozbudowa drogi powiatowej (2), przebudowa drogi powiatowej, rozbudowa ulicy miejskiej, przebudowie drogi gminnej, wykonanie studni na potrzeby komunalnego ujęcia wód podziemnych, budowa urządzenia wodnego do poboru wód podziemnych oraz stacji uzdatniania wody wraz z niezbędną infrastrukturą, rozbudowa i przebudowa istniejącej oczyszczalni ścieków, budowa

ziemnego stawu retencyjno-rekreacyjnego wraz z infrastrukturą techniczną.

Wydano **3** opinie nt. środowiskowych uwarunkowań realizacji przedsięwzięć (o 2 więcej niż w roku 2021).

Nie wpłynęły wnioski o wydanie opinii sanitarnych o projektach architektoniczno-budowlanych w roku 2022 (w roku 2021 wpłynęły 3 takie wnioski). Wydano **1** decyzję dot. odstępowstwa w zakresie warunków technicznych.

Rozpatrzono **63** zgłoszenia zakończenia budowy obiektów budowlanych, które dotyczyły głównie budynków mieszkalnych jednorodzinnych i budynków mieszkalnych wielorodzinnych, garażowych/gospodarczych. W obszarze tym obserwuje się tendencję rosnącą w stosunku do roku 2021, gdzie zgłoszono 40 obiektów do odbioru.

Zrealizowano m.in. następujące inwestycje:

gmina i miasto Mszczonów:

- rozbudowa i przebudowa remizy OSP w Zbiroży,
- budowa sieci wodociągowej,
- budowa sieci kanalizacji sanitarnej,
- myjnia samochodowa bezdotykowa,
- p.poż. zbiornik wodny naziemny wraz z niezbędną infrastrukturą techniczną,

miasto Żyrardów:

- przebudowa i rewaloryzacja zabytkowego kantoru z adaptacją na centrum obsługi mieszkańca,
- budowa sieci wodociągowej,

gmina Wiskitki:

- budynek usługowo-handlowy (sklep spożywczy),
- stacja bazowa telefonii komórkowej,
- budowa sieci wodociągowej,
- budowa sieci kanalizacji sanitarnej,

gmina Puszcza Mariańska:

- rozbudowa strażnicy OSP w m. Kamion,
- przebudowa sieci wodociągowej,
- budowa sieci wodociągowej,
- budowa punktu czerpania wody do celów p.poż. w pasie drogowym dla budynku gminnego przedszkola,
- rozbudowa stacji uzdatniania wody o drugi zbiornik retencyjny,
- staw ziemny,
- renowacja zbiornika wodnego,
- inwestycja drogowa - most wraz z dojazdami,

gmina Radziejowice:

- rekultywacja składowiska odpadów.

W zakresie oddawania do użytku nowych inwestycji inspekcja sanitarna uczestniczyła w odbiorach **24** obiektów (o 8 więcej niż w roku 2021), w tym 22 kontrole przeprowadzono przy

współdziałali przedstawiciele merytorycznych działów. W 10 obiektach stwierdzono nieprawidłowości, dotyczące głównie względów formalnych – braku wymaganych dokumentów. W 7 przypadkach wydano sprzeciw; nie było konieczności wykonywania rekontroli.

Przedsięwzięcia zrealizowane zostały w:

- mieście i gminie Mszczonów – 5
- mieście Żyrardów – 10
- gminie Wiskitki – 6
- gminie Puszcza Mariańska – 1
- gminie Radziejowice – 2

PODSUMOWANIE, WNIOSKI.

Zadania z zakresu zdrowia publicznego realizowane przez zespół merytorycznych pracowników Powiatowej Stacji Sanitarno-Epidemiologicznej w Żyrardowie, podobnie jak w latach ubiegłych stanowiły w roku 2022 podstawę urzędowego i bieżącego nadzoru sanitarnego, monitorowania oraz wczesnego eliminowania niekorzystnych zjawisk zachodzących w nadzorowanych obszarach.

W odniesieniu do okresu stanowiącego podstawę porównawczą zawartą w dokumencie „Ocena Stanu Sanitarnego Powiatu Żyrardowskiego w roku 2021”, stan sanitarno-epidemiologiczny na terenie objętym nadzorem Państwowego Powiatowego Inspektora Sanitarnego w Żyrardowie w żadnym z monitorowanych obszarów nie uległ w istotny sposób pogorszeniu, utrzymując na stabilnym poziomie bezpieczeństwo zdrowotne mieszkańców powiatu.

Analiza materiałów zwartych w niniejszym opracowaniu oraz wiedza i doświadczenie autora pozwala na sformułowanie wniosku, iż **stan sanitarny obiektów oraz środowiska życia mieszkańców Powiatu Żyrardowskiego utrzymuje się na dobrym i w przekroju ostatnich lat stabilnym poziomie.**

Lukasz Szymański
Państwowy Powiatowy
Inspektor Sanitarny
w Żyrardowie