



**Komenda Powiatowa  
Państwowej Straży Pożarnej w Wołominie**

---

**Sprawozdanie z działalności za 2021 rok**





**Działania  
Koronawirus  
(COVID-19)**

**Do jednostek OSP przekazano:**

❖ maseczki higieniczne	– 4000
❖ półmaski FFP	– 850
❖ gogle, okulary ochronne, przyłbice	– 264
❖ rękawice jednorazowe	– 7400
❖ kombinezony ochronne	– 68

**Utworzono:**

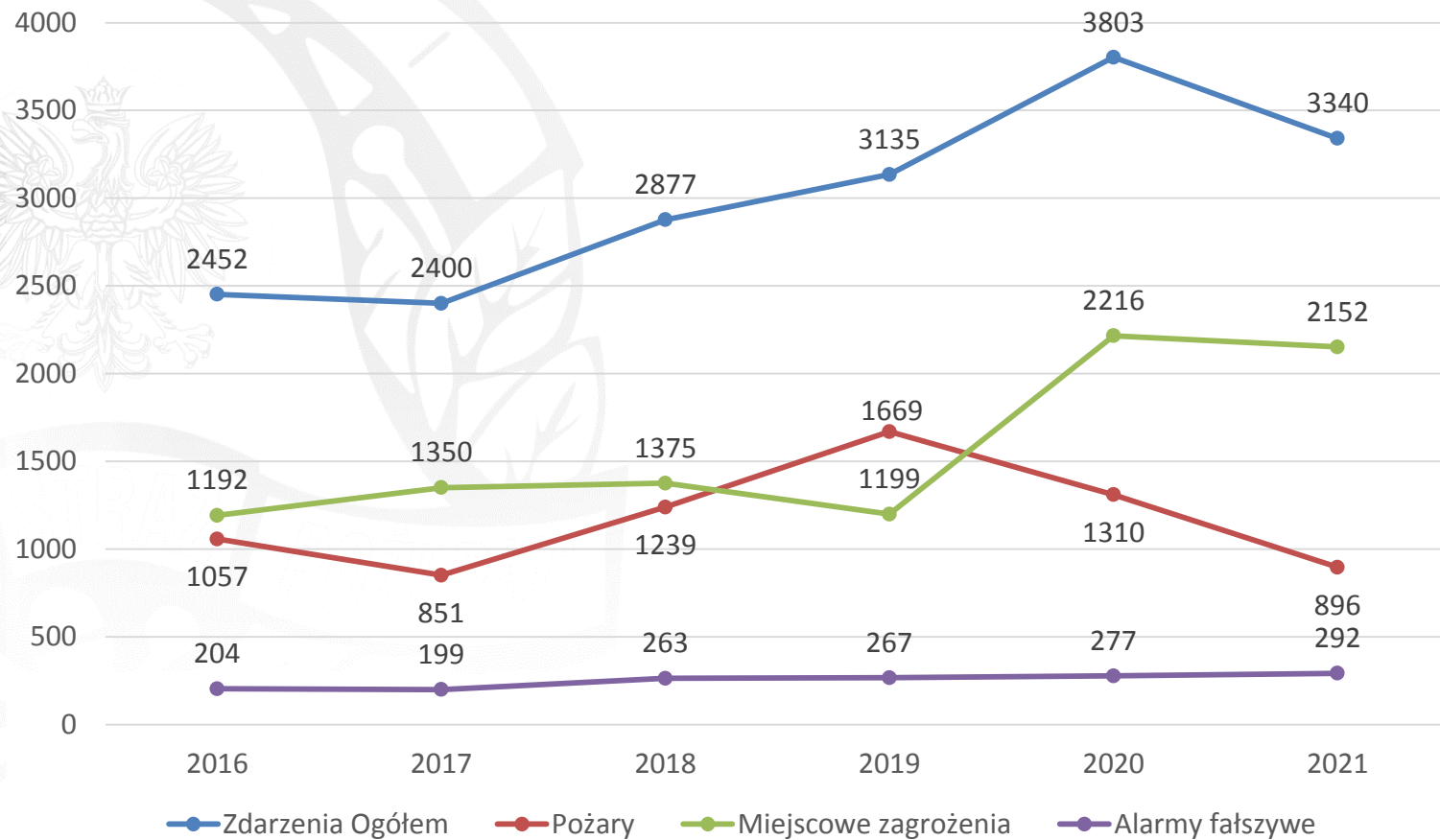
❖ tymczasowe punkty szczepień	– 5
❖ ilość zaszczepionych	– 187

**Dowóz ludzi na szczepienia:**

❖ ilość osób dowiezionych	– 155
❖ ilość zastępów	– 132
❖ Ilość druhów uczestniczących	– 266



## Interwencje jednostek na terenie powiatu wołomińskiego w latach 2016-2021





W 2021 roku  
jednostki wyjeżdżały  
do działań średnio co  
**2 godziny i 37  
minut**

Średni czas  
interwencji wynosił  
**1 godzinę i 16  
minut**

Łączny czas udziału  
w działaniach  
wyniósł  
**162 dni 9 godzin i  
46 minut**



Na terenie powiatu  
obecnie jest **48** jednostek  
Ochotniczych Straży  
Pożarnych

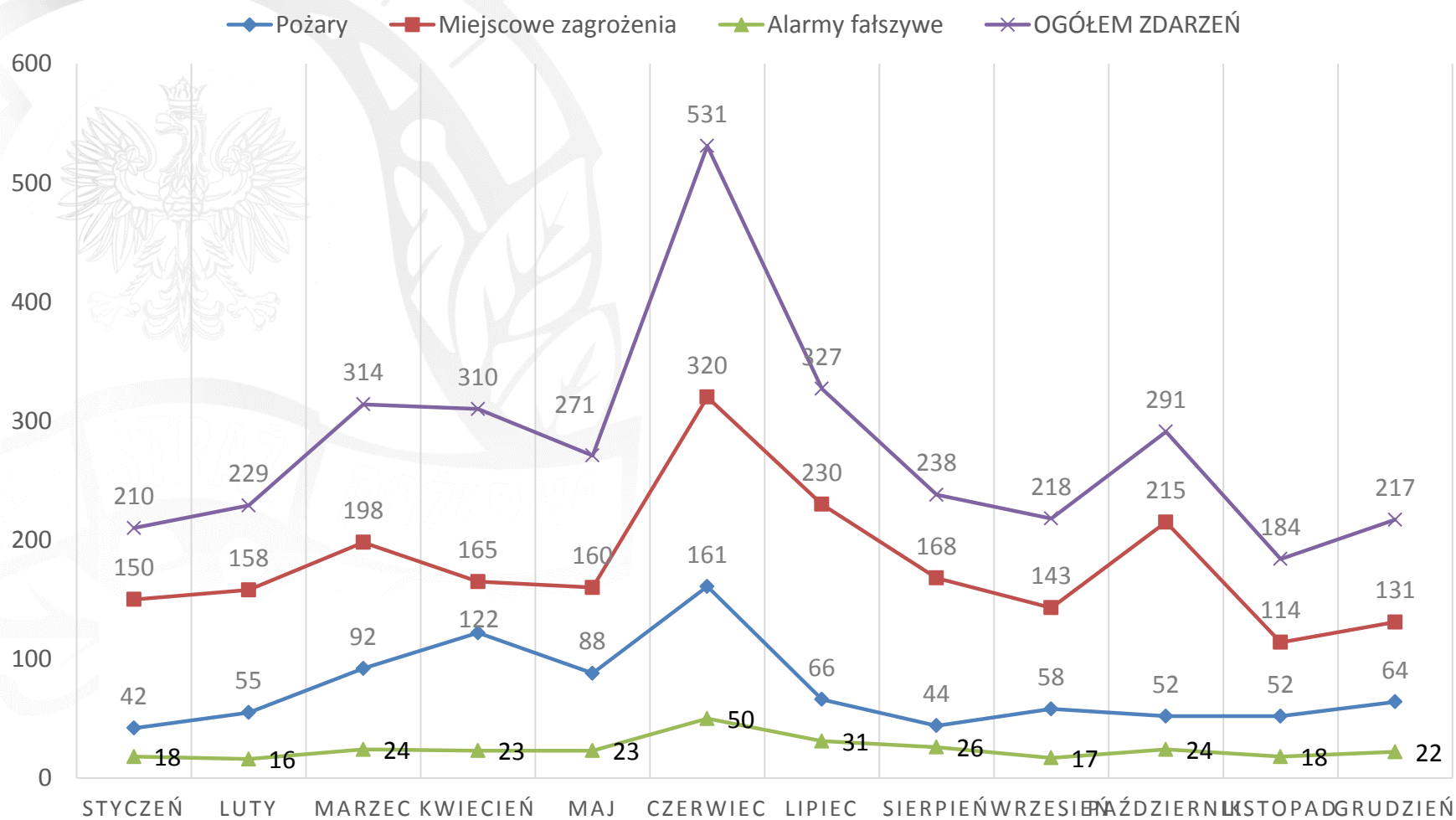
W tym **22** w Krajowym  
Systemie Ratowniczo –  
Gaśniczym (KSRG)

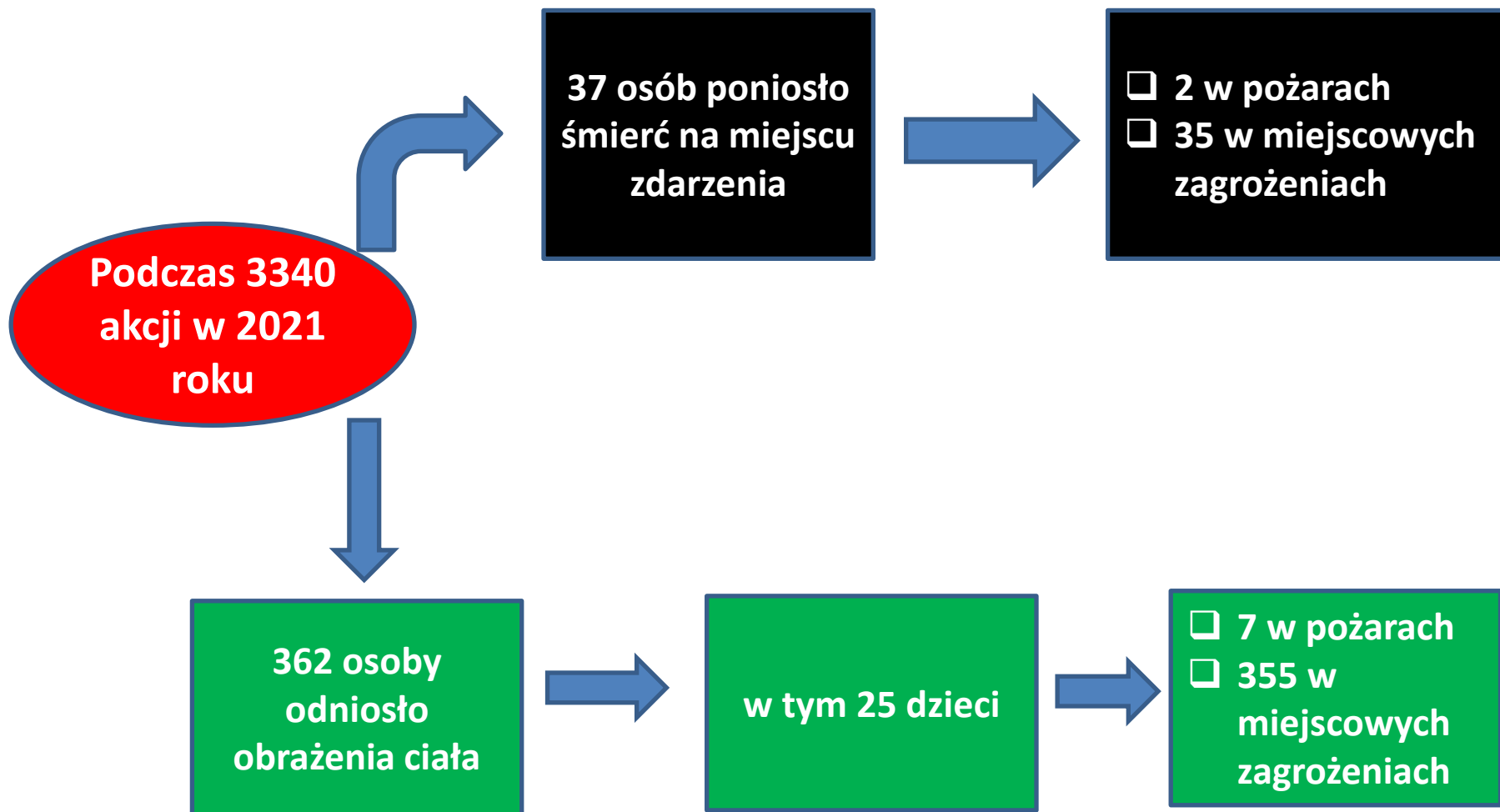
Oraz **26** nie włączone do  
KSRG

Trwają prace nad  
wprowadzeniem **2**  
jednostek OSP do KSRG



## Interwencje jednostek na terenie powiatu wołomińskiego w poszczególnych miesiącach 2021 roku







## Szacunkowe straty w poszczególnych zdarzeniach

### Požary

10 385 400 zł

### Miejscowe zagrożenia

11 660 600 zł

### W tym straty budynkowe

5 861 900 zł

### W tym straty budynkowe

262 200 zł

### Uratowano mienie o wartości

79 075 000 zł

### Uratowano mienie o wartości

170 000 zł





W dniu 15 września 2021  
roku odbyły się ćwiczenia  
ratownicze na terenie Bazy  
Paliw nr 5 w Emilianowie

### Cele do osiągnięcia w ramach ćwiczeń:

- rozpoznanie operacyjne obiektu przemysłowego zaliczonego do grupy dużego ryzyka wystąpienia poważnej awarii przemysłowej,
- sprawdzenie funkcjonowania w zakładzie Wewnętrznego Planu Operacyjno-Ratowniczego oraz jego przydatności podczas rzeczywistych działań ratowniczo-gaśniczych,
- doskonalenie współpracy z innymi podmiotami ratowniczymi,
- określenie potrzeb w zakresie dysponowania sił i środków I rzutu dla zakładu,
- określenie potrzeb w zakresie powiadamiania i alarmowania innych podmiotów i służb ratowniczych,
- sprawdzenie współdziałania służb technicznych zakładu z podmiotami ratowniczymi przy prowadzeniu działań ratowniczo-gaśniczych,
- doskonalenie dowodzenia na szczeblu taktycznym i strategicznym podczas dużych akcji ratowniczo-gaśniczych,
- sprawdzenie poziomu wyszkolenia ratowników oraz gotowości operacyjno-technicznej sił i środków wchodzących w skład Mazowieckiej Brygady Odwodowej funkcjonujących w ramach ksrg,
- sprawdzenie i doskonalenie działania systemu łączności

### W ćwiczeniach brały udział:

- **34 zastępy straży Pożarnej**
- **72 strażaków**



Komenda Powiatowa  
Państwowej Straży Pożarnej w Wołominie





Komenda Powiatowa  
Państwowej Straży Pożarnej w Wołominie





Komenda Powiatowa  
Państwowej Straży Pożarnej w Wołominie





Komenda Powiatowa  
Państwowej Straży Pożarnej w Wołominie





## Zielonka LNG 2021

W dniach 21-22 września 2021 roku przeprowadzono ćwiczenia pod kryptonimem „Zielonka LNG 2021”, które miały na celu doskonalenie prowadzenia działań ratowniczych i gaśniczych w sytuacji wystąpienia pożaru rozlewiska gazu LNG, rozszczelnienia instalacji przesyłowej oraz głowicy eksploatacyjnej gazu płynnego. Organizatorem ćwiczeń było przedsiębiorstwo PGNiG przy współpracy z Komendą Wojewódzką PSP w Warszawie. Podczas ćwiczeń odbył się również panel ekspercki, który wyjaśnił zaproszonym obserwatorom oraz uczestnikom ćwiczeń technologię i możliwości jakie oferuje gaz LNG. Podczas spotkania przybliżono plany mające na celu wykorzystanie wodoru lub mieszaniny wodorowej w gospodarstwach domowych oraz możliwości wykorzystania wodoru do wytwarzania energii elektrycznej z wykorzystaniem w motoryzacji.



**Komenda Powiatowa  
Państwowej Straży Pożarnej w Wołominie**





# Zabezpieczenie obchodów 101 rocznicy Bitwy Warszawskiej 1920 roku w Ossowie







## DZIAŁALNOŚĆ KONTROLNO-ROZPOZNAWCZA

**593** zawiadomienia  
o zakończeniu budowy  
obiektów budowlanych

**56** odbiorów  
obiektów  
budowlanych

**21** sprzeciwów lub uwag  
w sprawie możliwości  
przystąpienia do  
użytkowania

w tym skomplikowane obiekty wielokubaturowe





## DZIAŁALNOŚĆ KONTROLNO-ROZPOZNAWCZA

**151** kontroli  
przestrzegania przepisów  
przeciwpożarowych

**77** obiektów ze  
stwierdzonymi  
nieprawidłowościami

**280** stwierdzonych  
nieprawidłowości

w tym złożone obiekty jak zakład dużego ryzyka i rozległe obszary leśne





## DZIAŁALNOŚĆ KONTROLNO-ROZPOZNAWCZA

**21** decyzji  
administracyjnych  
nakazujących usunięcie  
nieprawidłowości

**59** opinii i zaświadczeń  
dot. warunków ochrony  
przeciwpożarowej

**2** postępowania  
egzekucyjne

w tym **6** dot. obiektów  
przeznaczonych do zimowego lub  
letniego wypoczynku dzieci  
i młodzieży

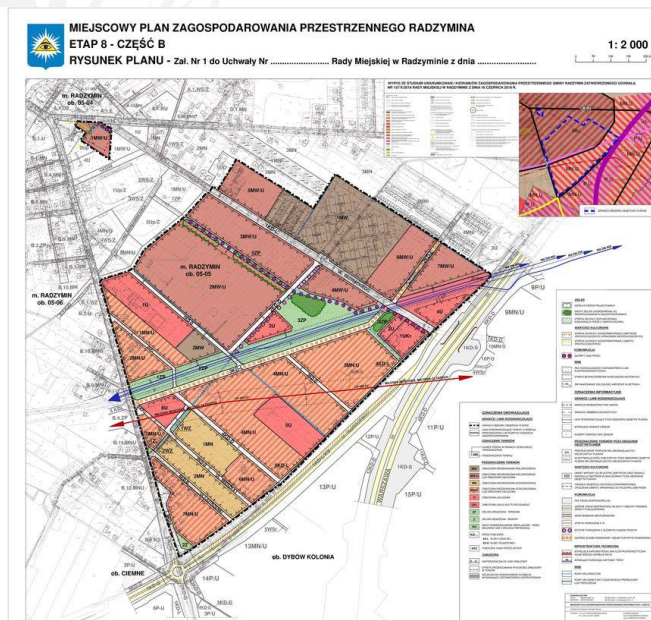


## DZIAŁALNOŚĆ KONTROLNO-ROZPOZNAWCZA

**31** opinii do miejscowych planów zagospodarowania przestrzennego

**3** opinie dot. zabezpieczenia imprez masowych

**5** uzgodnień dot. wykorzystania w sposób szczególny drogi publicznej





## Działania w ramach prewencji społecznej

Komenda Powiatowa Państwowej  
Straży Pożarnej w Wołominie brała  
udział w propagowaniu oraz  
rozpowszechnianiu kampanii  
społecznych organizowanych przez:

Ministerstwo Spraw Wewnętrznych i Administracji

Komendę Główną Państwowej Straży Pożarnej

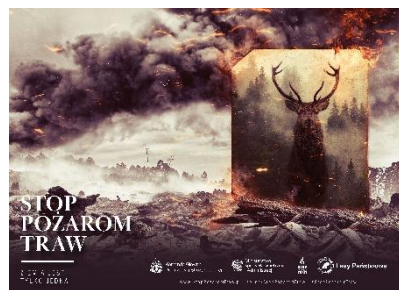
Komendę Wojewódzką PSP w Warszawie

Lasy Państwowe



## Działania w ramach prewencji społecznej

Już od wielu lat przełom zimy, wiosny oraz przedwiośnie to okresy, w których wyraźnie wzrasta liczba pożarów łąk i nieużytków.





## Działania w ramach prewencji społecznej

„Czujka na straży Twojego bezpieczeństwa!”, to ogólnopolska kampania edukacyjno-informacyjna na temat zagrożeń związanych z możliwością powstania pożarów w mieszkaniach lub domach jednorodzinnych oraz zatruciem tlenkiem węgla.

PRZYSPIESZONA CZYNNOŚĆ SERCA    OSŁABIENIE    BÓL GŁOWY  
DUSZNOŚĆ    SENNOŚĆ

Takie objawy mogą świadczyć o obecności tlenku węgla.

Natychmiast przewietrz mieszkanie, ewakuuj współmieszkańców, wyjdź na zewnątrz, wezwij straż pożarną i zasięgnij porady lekarskiej.

**998**

Zmniejsz ryzyko, zamontuj czujkę tlenku węgla.  
To Twoja mała inwestycja w duże bezpieczeństwo!

Ogólnopolska kampania edukacyjno-informacyjna Państwowej Straży Pożarnej

W Polsce corocznie powstaje ponad 150 000 pożarów, co piąty z nich powstaje w domach.

To zaraz po pożarach upraw rolnych największe zagrożenie pożarowe w Polsce.

Osiem na dziesięć ofiar pożarów ginie w domach.

NAJWIĘCEJ ofiar pożarów ginie przed przybyciem straży pożarnej.

NAJWIĘKSZE zagrożenie podczas pożaru stwarza dym i toksyczne produkty spalania.

NAJBARDZIEJ tragiczne pożary występują w nocy.

**Pożary**

- ciał stałych (np. drewna, papieru, węgla, tkaniny, słomy)
- cieczy palnych (np. nafty, benzyny, alkoholi, farb, lakierów, rozpuszczalników)
- gazów (np. gazu miejskiego, metanu, propanu, wodoru, acetylenu)
- łuszczów (np. rozgrzanego oleju jadalnego na patelni, we frytownicy)

**TAK GASIĆ**

Ogólnopolska kampania edukacyjno-informacyjna Państwowej Straży Pożarnej

Co czwarty Polak myśli, że czad można rozpoznać po zapachu lub dymie.

**CZAD OSZUKUJE ZMYŚLI!**

**NIE WIDAĆ!**    **NIE SŁYCHAĆ!**    **NIE CZUĆ!**

Najczęstsze miejsca powstawania czadu.

Ogólnopolska kampania edukacyjno-informacyjna Państwowej Straży Pożarnej



- ❖ 02.07.2021 Spotkanie w Klubie Seniora w Międzylesiu
- ❖ 22.10.2021 Spotkanie wspólnie ze Strażą Miejską Urzędu Miasta Wołomin na plebani kościoła w Zagościńcu

**Działania w ramach prewencji społecznej**

### Wizyty w Jednostce Ratowniczo-Gaśniczej

- ❖ Dzieci w wieku 5 – 14 lat – 72
- ❖ Dzieci powyżej 14 lat oraz dorośli – 79

### Wizyty w Sali Edukacyjnej „OGNIK”

- ❖ Dzieci w wieku 5 – 14 lat – 372





## Działania w ramach prewencji społecznej

Ponad to funkcjonariusze KP PSP Wołomin brali udział w Konferencji "Prewencja społeczna w PSP województwa mazowieckiego"

Zakres tematyczny paneli roboczych obejmował:

Prezentacja technologii wirtualnej rzeczywistości z zastosowaniem scenariuszy pożarowych,

Prezentacja mobilnego symulatora zagrożeń pożarowych w budynku mieszkalnym jako przykład narzędzia do edukacji dzieci i młodzieży,

Zasady ewakuacji osób z niepełnosprawnościami na przykładzie działań stowarzyszenia „Anioły Floriana”,

Założenia konkursu plastycznego oraz filmowego „Czujka na straży Twojego bezpieczeństwa”



## Działania w ramach prewencji społecznej

W miesiącu lipcu 2021 KP PSP Wołomin posiadała wypożyczony z Komendy Miejskiej PSP w Warszawie mobilny symulator zagrożeń pożarowych w budynku mieszkalnym – 300 osób





## Działania w ramach prewencji społecznej





## Działania w ramach prewencji społecznej





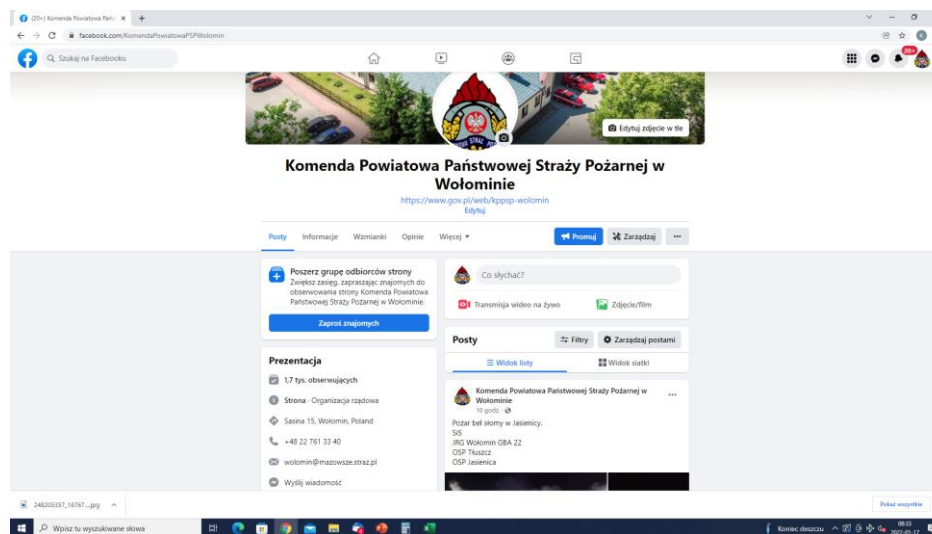
## Działania w ramach prewencji społecznej





## Media społecznościowe

W kwietniu 2021 została utworzona strona Komendy na Facebooku którą aktualnie obserwuje już ponad 1700 osób.



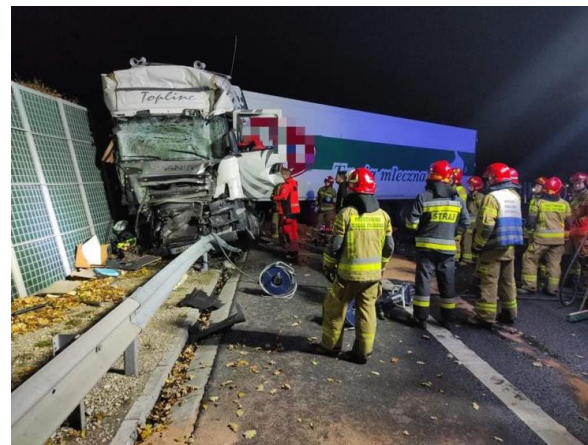


## Facebook

- Facebook na bieżąco informuje o zdarzeniach w powiecie a każdy post ma od ponad tysiąca do prawie 57 tysięcy wyświetleń.
- Powstało już ponad 50 postów o tematyce takiej jak :



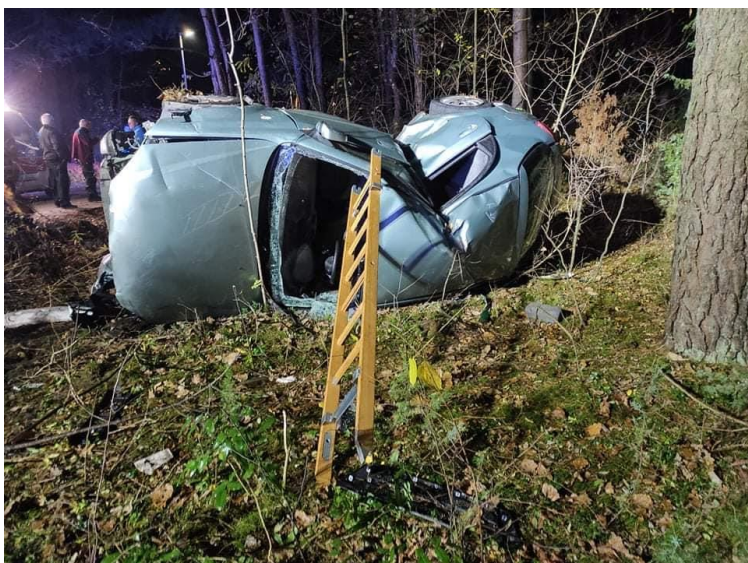
## Działania ratowniczo-gaśnicze







Komenda Powiatowa  
Państwowej Straży Pożarnej w Wołominie





Komenda Powiatowa  
Państwowej Straży Pożarnej w Wołominie





## Szkolenia OSP





## Życie Komendy





Komenda Powiatowa  
Państwowej Straży Pożarnej w Wołominie

# Sport





Komenda Powiatowa  
Państwowej Straży Pożarnej w Wołominie

## Dzieci i młodzież – laureaci konkursów





## Zrealizowane zadania kwatermistrzowskie w 2021 r.

1. Modernizacja poddasza polegająca na ociepleniu połaci dachowych dofinansowana ze środków budżetu Państwa.





Komenda Powiatowa  
Państwowej Straży Pożarnej w Wołominie

## 2. Remont pozyskanej cysterny dofinansowany ze środków Starostwa Wołomińskiego







3. Karosacja lekkiego samochodu rozpoznania ratowniczego Isuzu D-MAX dofinansowana przez gminy powiatu wołomińskiego Marki, Wołomin, Kobyłka, Radzymin, Strachówka.





Komenda Powiatowa  
Państwowej Straży Pożarnej w Wołominie

4. Modernizacja obiektu KP PSP Wołomin polegająca na wymianie bram garażowych na automatyczne dofinansowana z budżetu państwa





5. Zakup wolnostojącego zbiornika na paliwo wraz z montażem dofinansowany przez gminę Dąbrówka.





6. Zakup środków ochrony osobistej strażaka , obuwia gumowego specjalnego, obuwia skózanego specjalnego, zakup środków opatrunkowych , zakup niezbędnego sprzętu pierwszej pomocy, zakup sprzętu ratownictwa wysokościowego, dofinansowane przez gminę Tłuszcz, Poświętne, Klembów.





## **Zadania (plany) na 2022 rok**

**Realizacja zadań związanych z wprowadzeniem Ustawy z dnia 17 grudnia 2021r. o  
Ochotniczych Strażach Pożarnych (Dz.U. z 2021 r. poz. 2490)**

**Prace przygotowawcze do budowy JRG w Tłuszczu**



## Kontynuacja modernizacji Izby Tradycji i sali szkoleniowo - konferencyjnej





## Zakup ciężkiego samochodu ratowniczo gaśniczego oraz samochodu operacyjnego





Dostosowanie obiektu Komendy Powiatowej do zasilania z instalacji fotowoltaicznej

Dostosowanie obiektu Komendy Powiatowej do nowych przepisów BHP dotyczących szatni na brudne i czyste umundurowanie bojowe

Dostosowanie obiektu Komendy Powiatowej w ramach dostępności dla osób niepełnosprawnych





# Zakupy samochodów dla OSP



OSP KRUSZE  
ciężki samochód  
ratowniczo –  
gaśniczy



OSP MAJDAN  
średni samochód  
ratowniczo –  
gaśniczy



OSP  
ZAGOŚCINIEC  
średni samochód  
ratowniczo –  
gaśniczy



OSP ROSZCZEP  
średni samochód  
ratowniczo –  
gaśniczy



**Komenda Powiatowa  
Państwowej Straży Pożarnej w Wołominie**

---

**Dziękuję za uwagę**