

Załącznik Nr 1 do Zarządzenia Nr
11/DYR/22 z dnia 01 września 2022 r.
Dyrektora Powiatowej Stacji Sanitarno-
Epidemiologicznej w Świdnicy

- Tekst ujednolicony¹ -

REGULAMIN ORGANIZACYJNY

Powiatowej Stacji Sanitarno-Epidemiologicznej w Świdnicy

¹ Tekst ujednolicony sporządzony według stanu prawnego na dzień 01 września 2022 r. i opracowany na podstawie zmian wprowadzonych zarządzeniem nr 3/DYR/22 Dyrektora Powiatowej Stacji Sanitarno- Epidemiologicznej w Świdnicy z dnia 09 marca 2022 r. w sprawie zmiany zarządzenia Nr 16/DYR/20 Dyrektora Powiatowej Stacji Sanitarno-Epidemiologicznej w Świdnicy z dnia 28 sierpnia 2020 r. w sprawie nadania Regulaminu Organizacyjnego Powiatowej Stacji Sanitarno-Epidemiologicznej w Świdnicy – zatwierdzonym przez Wojewodę Dolnośląskiego zarządzeniem nr 206 z dnia 27 lipca 2022 r. w sprawie zatwierdzenia zmian regulaminów organizacyjnych Wojewódzkiej Stacji Sanitarno-Epidemiologicznej we Wrocławiu oraz powiatowych stacji sanitarno-epidemiologicznych położonych na obszarze województwa dolnośląskiego.

ROZDZIAŁ I

POSTANOWIENIA OGÓLNE

§ 1. Regulamin Organizacyjny Powiatowej Stacji Sanitarno-Epidemiologicznej w Świdnicy, zwany dalej „Regulaminem”, określa:

- 1) zasady kierowania Powiatową Stacją Sanitarno-Epidemiologiczną w Świdnicy;
- 2) organizację wewnętrzną Powiatowej Stacji Sanitarno-Epidemiologicznej w Świdnicy;
- 3) zakres działania komórek organizacyjnych i samodzielnych stanowisk Powiatowej Stacji Sanitarno-Epidemiologicznej w Świdnicy.

§ 2. 1. Powiatowa Stacja Sanitarno-Epidemiologiczna w Świdnicy, zwana dalej „Powiatową Stacją”, jest podmiotem leczniczym, w stosunku do którego uprawnienia podmiotu tworzącego, w rozumieniu przepisów o działalności leczniczej, posiada Wojewoda Dolnośląski.

2. Powiatowa Stacja jest jednostką budżetową będącą podmiotem leczniczym finansowanym z budżetu państwa.

§ 3. Powiatowa Stacja działa na podstawie:

- 1) ustawy z dnia 14 marca 1985 r. o Państwowej Inspekcji Sanitarnej (t.j. Dz.U. z 2019 r., poz. 59, z późn. zm.);
- 2) ustawy z dnia 15 kwietnia 2011 r. o działalności leczniczej (t.j. Dz.U. 2020 r., poz. 295, z późn. zm.);
- 3) ustawy z dnia 27 sierpnia 2009 r. o finansach publicznych (t.j. Dz.U. z 2019 r., poz. 869, z późn. zm.);
- 4) ustawy z dnia 23 stycznia 2009 r. o wojewodzie i administracji rządowej w województwie (t. j. Dz.U. z 2019 r., poz. 1464);
- 5) Statutu Powiatowej Stacji Sanitarno-Epidemiologicznej w Świdnicy nadanego przez Wojewodę Dolnośląskiego Zarządzeniem Nr 232 Wojewody Dolnośląskiego z dnia 17 sierpnia 2020 r. w sprawie nadania statutów Wojewódzkiej Stacji Sanitarno-Epidemiologicznej we Wrocławiu oraz powiatowym stacjom sanitarno-epidemiologicznym położonym na obszarze województwa dolnośląskiego;
- 6) Regulaminu;
- 7) aktów prawa wewnętrznego określających funkcjonowanie Powiatowej Stacji.

§ 4. Ilekroć w Regulaminie jest mowa o:

- 1) **Dyrektorze Powiatowej Stacji** – należy przez to rozumieć Dyrektora Powiatowej Stacji Sanitarno-Epidemiologicznej w Świdnicy;
- 2) **komórkach organizacyjnych** – należy przez to rozumieć komórki wskazane w Rozdziale III, § 6 pkt 1-3;
- 3) **samodzielnych stanowiskach** – należy przez to rozumieć samodzielne stanowiska pracy wskazane w Rozdziale III, § 6 pkt 4-8²;
- 4) **Powiatowym Inspektorze** – należy przez to rozumieć Państwowego Powiatowego Inspektora Sanitarnego w Świdnicy;
- 5) **Powiatowa Stacja** – należy przez to rozumieć Powiatową Stację Sanitarno-Epidemiologiczną w Świdnicy;
- 6) **PIS** – należy przez to rozumieć Państwową Inspekcję Sanitarną – wyspecjalizowaną instytucję wykonującą zadania z zakresu zdrowia publicznego, poprzez sprawowanie kontroli i nadzoru nad warunkami higieny w różnych dziedzinach życia. Na terenie Dolnego Śląska w skład Państwowej Inspekcji Sanitarnej wchodzi 26 Powiatowych Stacji Sanitarno-Epidemiologicznych i Wojewódzka Stacja Sanitarno-Epidemiologiczna we Wrocławiu.

² Zmiany wprowadzone zarządzeniem nr 3/DYR/22 Dyrektora Powiatowej Stacji Sanitarno- Epidemiologicznej w Świdnicy z dnia 09 marca 2022 r. w sprawie zmiany zarządzenia Nr 16/DYR/20 Dyrektora Powiatowej Stacji Sanitarno-Epidemiologicznej w Świdnicy z dnia 28 sierpnia 2020 r. w sprawie nadania Regulaminu Organizacyjnego Powiatowej Stacji Sanitarno-Epidemiologicznej w Świdnicy – zatwierdzonym przez Wojewodę Dolnośląskiego zarządzeniem nr 206 z dnia 27 lipca 2022 r. w sprawie zatwierdzenia zmian regulaminów organizacyjnych Wojewódzkiej Stacji Sanitarno-Epidemiologicznej we Wrocławiu oraz powiatowych stacji sanitarno-epidemiologicznych położonych na obszarze województwa dolnośląskiego.

ROZDZIAŁ II

ZASADY KIEROWANIA POWIATOWĄ STACJĄ

- § 5.1. Powiatowa Stacja jest jednostką budżetową, będącą podmiotem leczniczym finansowanym z budżetu państwa, w stosunku do której uprawnienia podmiotu tworzącego posiada Wojewoda Dolnośląski.
2. Powiatowa Stacja jest dysponentem środków budżetowych III stopnia w zakresie wykonywania budżetu państwa.
 3. Powiatowa Stacja może prowadzić niewyodrębnioną organizacyjnie działalność wykraczającą poza zakres działalności podstawowej, określonej w statucie, polegającą między innymi na świadczeniu usług, a uzyskane z niej dochody gromadzi na rachunku dochodów budżetowych, jako dochód budżetu państwa.
 4. Powiatowa Stacja ma siedzibę w Świdnicy przy ul. Wałbrzyskiej 15.
 5. Powiatowa Stacja działa na obszarze powiatu świdnickiego. W skład powiatu świdnickiego wchodzi gminy miejskie: Świdnica i Świebodzice; gminy miejsko-wiejskie: Jaworzyna Śląska, Strzegom, Żarów; gminy wiejskie: Dobromierz, Marcinowice, Świdnica; miasta: Świdnica, Świebodzice, Jaworzyna Śląska, Strzegom, Żarów.
 6. Państwowy Powiatowy Inspektor Sanitarny w Świdnicy zadania wykonuje przy pomocy podległej mu Powiatowej Stacji Sanitarno - Epidemiologicznej.
 7. Państwowego Powiatowego Inspektora Sanitarnego w Świdnicy powołuje i odwołuje Dolnośląski Państwowy Wojewódzki Inspektor Sanitarny po zasięgnięciu opinii Wojewody Dolnośląskiego.
 8. Powołanie na stanowisko Państwowego Inspektora Sanitarnego następuje na okres 5 lat.
 9. Powiatowa Stacja działa pod bezpośrednim kierownictwem Dyrektora Powiatowej Stacji.
 10. Powiatowy Inspektor, będący Dyrektorem Powiatowej Stacji, kieruje Powiatową Stacją przy pomocy Głównego Księgowego lub innych pisemnie upoważnionych pracowników.
 11. W czasie nieobecności Powiatowego Inspektora, a także w innych sytuacjach uniemożliwiających Powiatowemu Inspektorowi wykonywanie jego zadań, kompetencje Powiatowego Inspektora, jako organu władzy publicznej, wykonuje Kierownik Oddziału Nadzoru lub inny pracownik Powiatowej Stacji upoważniony pisemnie przez Powiatowego Inspektora. Umocowanie to obejmuje w szczególności wydawanie w imieniu Państwowego Powiatowego Inspektora decyzji administracyjnych oraz innych aktów administracyjnych, a także wykonywanie w imieniu Powiatowego Inspektora czynności w toku postępowań sądowych, sądowno-administracyjnych oraz egzekucji administracyjnej.
 12. W czasie nieobecności Powiatowego Inspektora, a także w innych sytuacjach uniemożliwiających Powiatowemu Inspektorowi wykonywanie jego zadań, kompetencje Powiatowego Inspektora jako

Dyrektora Powiatowej Stacji wykonuje inny pracownik Powiatowej Stacji upoważniony pisemnie przez Powiatowego Inspektora Sanitarnego. Zakres działania osoby upoważnionej wynika z zakresu pisemnego upoważnienia, o którym mowa w ust. 11.

13. Działalnością poszczególnych komórek organizacyjnych kierują kierownicy, kierownicy techniczni lub koordynatorzy zgodnie z powierzonym zakresem obowiązków. Osoby te odpowiadają za prawidłową organizację i realizację zadań wynikających z ich zakresu działania. Pracownicy na samodzielnym stanowisku odpowiadają za prawidłową organizację i realizację zadań wynikających z ich zakresu działania.
14. W czasie nieobecności kierownika komórki organizacyjnej zastępstwo pełni wyznaczona przez niego osoba, a w czasie nieobecności pracownika na samodzielnym stanowisku pracy zastępstwo pełni osoba wyznaczona przez Dyrektora Powiatowej Stacji.
15. Zadania z zakresu ochrony informacji niejawnych, obrony cywilnej, bezpieczeństwa i higieny pracy, zarządzania jakością, ochrony przeciwpożarowej, ochrony danych osobowych, w tym pełnienia funkcji inspektora ochrony danych osobowych, są wykonywane przez osoby, którym powierzono wykonywanie tych zadań niezależnie od podstawy powierzenia.

ROZDZIAŁ III

ORGANIZACJA WEWNĘTRZNA POWIATOWEJ STACJI

§ 6. W skład Powiatowej Stacji wchodzi następujące komórki organizacyjne i samodzielne stanowiska pracy:

- 1) Oddział Nadzoru:
 - a) Sekcja Epidemiologii,
 - b) Sekcja Higieny Komunalnej,
 - c) Sekcja Higieny Pracy,
 - d) Sekcja Bezpieczeństwa Żywności i Żywienia,
 - e) Sekcja Zdrowia Publicznego i Promocji Zdrowia³,
 - f) Sekcja Zapobiegawczego Nadzoru Sanitarnego;
- 2) Oddział Laboratoryjny;
- 3) Sekcja Administracyjno-Gospodarcza;
- 4) Samodzielne Stanowisko Główny Księgowy;
- 5) Samodzielne Stanowisko Pracy do Spraw Pracowniczych;
- 6) *(skreślony)*⁴;
- 7) Samodzielne Stanowisko Pracy – Informatyk;
- 8) Samodzielne Stanowisko Pracy Księgowy⁵;
- 9) Samodzielne Stanowisko Pracy Radca Prawny⁶.

³ Zmiany wprowadzone zarządzeniem nr 3/DYR/22 Dyrektora Powiatowej Stacji Sanitarno- Epidemiologicznej w Świdnicy z dnia 09 marca 2022 r. w sprawie zmiany zarządzenia Nr 16/DYR/20 Dyrektora Powiatowej Stacji Sanitarno- Epidemiologicznej w Świdnicy z dnia 28 sierpnia 2020 r. w sprawie nadania Regulaminu Organizacyjnego Powiatowej Stacji Sanitarno- Epidemiologicznej w Świdnicy – zatwierdzonym przez Wojewodę Dolnośląskiego zarządzeniem nr 206 z dnia 27 lipca 2022 r. w sprawie zatwierdzenia zmian regulaminów organizacyjnych Wojewódzkiej Stacji Sanitarno- Epidemiologicznej we Wrocławiu oraz powiatowych stacji sanitarno- epidemiologicznych położonych na obszarze województwa dolnośląskiego.

⁴ Zmiany wprowadzone zarządzeniem nr 3/DYR/22 Dyrektora Powiatowej Stacji Sanitarno- Epidemiologicznej w Świdnicy z dnia 09 marca 2022 r. w sprawie zmiany zarządzenia Nr 16/DYR/20 Dyrektora Powiatowej Stacji Sanitarno- Epidemiologicznej w Świdnicy z dnia 28 sierpnia 2020 r. w sprawie nadania Regulaminu Organizacyjnego Powiatowej Stacji Sanitarno- Epidemiologicznej w Świdnicy – zatwierdzonym przez Wojewodę Dolnośląskiego zarządzeniem nr 206 z dnia 27 lipca 2022 r. w sprawie zatwierdzenia zmian regulaminów organizacyjnych Wojewódzkiej Stacji Sanitarno- Epidemiologicznej we Wrocławiu oraz powiatowych stacji sanitarno- epidemiologicznych położonych na obszarze województwa dolnośląskiego.

⁵ Zmiany wprowadzone zarządzeniem nr 3/DYR/22 Dyrektora Powiatowej Stacji Sanitarno- Epidemiologicznej w Świdnicy z dnia 09 marca 2022 r. w sprawie zmiany zarządzenia Nr 16/DYR/20 Dyrektora Powiatowej Stacji Sanitarno- Epidemiologicznej w Świdnicy z dnia 28 sierpnia 2020 r. w sprawie nadania Regulaminu Organizacyjnego Powiatowej Stacji Sanitarno- Epidemiologicznej w Świdnicy – zatwierdzonym przez Wojewodę Dolnośląskiego zarządzeniem nr 206 z dnia 27 lipca 2022 r. w sprawie zatwierdzenia zmian regulaminów organizacyjnych Wojewódzkiej Stacji Sanitarno- Epidemiologicznej we Wrocławiu oraz powiatowych stacji sanitarno- epidemiologicznych położonych na obszarze województwa dolnośląskiego.

⁶ Zmiany wprowadzone zarządzeniem nr 3/DYR/22 Dyrektora Powiatowej Stacji Sanitarno- Epidemiologicznej w Świdnicy z dnia 09 marca 2022 r. w sprawie zmiany zarządzenia Nr 16/DYR/20 Dyrektora Powiatowej Stacji Sanitarno- Epidemiologicznej w Świdnicy z dnia 28 sierpnia 2020 r. w sprawie nadania Regulaminu Organizacyjnego Powiatowej Stacji Sanitarno- Epidemiologicznej w Świdnicy – zatwierdzonym przez Wojewodę Dolnośląskiego zarządzeniem nr 206 z dnia 27 lipca 2022 r. w sprawie zatwierdzenia zmian regulaminów organizacyjnych Wojewódzkiej Stacji Sanitarno- Epidemiologicznej we Wrocławiu oraz powiatowych stacji sanitarno- epidemiologicznych położonych na obszarze województwa dolnośląskiego.

R O Z D Z I A Ł I V
ZAKRES DZIAŁANIA POWIATOWEGO INSPEKTORA
I ZAKRES DZIAŁANIA
DYREKTORA POWIATOWEJ STACJI

§ 7. 1. Powiatowy Inspektor wykonuje zadania przy pomocy podległej mu Powiatowej Stacji, a w szczególności:

- 1) wykonuje zadania Państwowej Inspekcji Sanitarnej;
- 2) realizuje zadania z zakresu zdrowia publicznego, poprzez sprawowanie nadzoru nad warunkami:
 - a) higieny środowiska,
 - b) higieny pracy w zakładach pracy,
 - c) higieny radiacyjnej,
 - d) higieny procesów nauczania i wychowania,
 - e) higieny wypoczynku i rekreacji,
 - f) zdrowotnymi żywności, żywienia i produktów kosmetycznych,
 - g) higieniczno-sanitarnymi, jakie powinien spełniać personel medyczny, sprzęt oraz pomieszczenia, w których są udzielane świadczenia zdrowotne
– w celu ochrony zdrowia ludzkiego przed niekorzystnym wpływem szkodliwości i uciążliwości środowiskowych, zapobiegania powstawaniu chorób, w tym chorób zakaźnych i zawodowych;
- 3) wydaje decyzje administracyjne z zakresu jego właściwości;
- 4) wydaje zarządzenia;
- 5) współdziała z właściwymi organami administracji rządowej i samorządowej oraz organizacjami pozarządowymi;
- 6) wykonuje inne zadania określone przepisami.

2. Powiatowy Inspektor, jako Dyrektor Powiatowej Stacji:

- 1) kieruje Powiatową Stacją, koordynuje i kontroluje jej działalność;
- 2) zapewnia warunki do skutecznego działania Powiatowej Stacji;
- 3) ponosi odpowiedzialność za rezultaty działania Powiatowej Stacji;
- 4) reprezentuje Powiatową Stację na zewnątrz;
- 5) wydaje zarządzenia.

ROZDZIAŁ V

OGÓLNY ZAKRES DZIAŁANIA POWIATOWEJ STACJI

§ 8. 1. Do zakresu działania Państwowej Powiatowej Stacji w Świdnicy w dziedzinie bieżącego nadzoru sanitarnego należy kontrola przestrzegania przepisów określających wymagania higieniczne i zdrowotne w zakresie określonym przepisami prawa powszechnie obowiązującego, w szczególności przepisów dotyczących:

- 1) higieny środowiska a zwłaszcza wody przeznaczonej do spożycia przez ludzi, powietrza w pomieszczeniach przeznaczonych na pobyt ludzi, gleby, wód i innych elementów środowiska w zakresie ustalonym w odrębnych przepisach;
- 2) utrzymania należytego stanu higienicznego nieruchomości, zakładów pracy, instytucji, obiektów i urządzeń użyteczności publicznej, dróg, ulic oraz osobowego i towarowego transportu kolejowego, drogowego, lotniczego i morskiego;
- 3) warunków produkcji, transportu, przechowywania i sprzedaży żywności oraz warunków żywienia zbiorowego;
- 4) nadzoru nad jakością zdrowotną żywności;
- 5) warunków zdrowotnych produkcji i obrotu przedmiotami użytku, materiałów i wyrobów przeznaczonych do kontaktu z żywnością, kosmetykami oraz innymi wyrobami mogącymi mieć wpływ na zdrowie ludzi;
- 6) nadzoru nad przestrzeganiem przepisów ustawy z dnia 4 października 2018 r. o produktach kosmetycznych oraz przepisów rozporządzenia Parlamentu Europejskiego i Rady (WE) nr 1223/2009 z dnia 30 listopada 2009 r. dotyczącego produktów kosmetycznych w zakresie przestrzegania obowiązku prawidłowego oznakowania, o którym mowa w art. 19 tego rozporządzenia;
- 7) warunków zdrowotnych środowiska pracy, a zwłaszcza zapobiegania powstawaniu chorób zawodowych i innych chorób związanych z warunkami pracy;
- 8) higieny pomieszczeń i wymagań w stosunku do sprzętu używanego w szkołach i innych placówkach oświatowo-wychowawczych, szkołach wyższych oraz w ośrodkach wypoczynku;
- 9) higieny procesów nauczania;
- 10) przestrzegania przez producentów, importerów, osoby wprowadzające do obrotu, stosujące lub eksportujące substancje chemiczne, ich mieszaniny lub wyroby w rozumieniu przepisów ustawy z dnia 25 lutego 2011 r. o substancjach chemicznych i ich mieszaninach obowiązków wynikających z tej ustawy oraz z rozporządzeń Wspólnot Europejskich w niej wymienionych;
- 11) przestrzegania przepisów przez podmioty wprowadzające do obrotu prekursorzy kategorii 2 i 3 obowiązków wynikających z ustawy z dnia 29 lipca 2005 r. o przeciwdziałaniu narkomanii,

rozporządzenia (WE) Parlamentu Europejskiego i Rady nr 273/2004 z dnia 11 lutego 2004 r. w sprawie prekursorów narkotykowych oraz rozporządzenia (WE) Rady nr 111/2005 z dnia 22 grudnia 2004 r. określającego zasady nadzorowania handlu prekursorami narkotyków pomiędzy Wspólnotą a państwami trzecimi;

- 12) zakazu wytwarzania i wprowadzania do obrotu na terytorium Rzeczypospolitej Polskiej środków zastępczych lub nowych substancji psychoaktywnych w rozumieniu ustawy z dnia 29 lipca 2005 r. o przeciwdziałaniu narkomanii;
- 13) wymagań określonych w przepisach o zawartości niektórych substancji w dymie papierosowym;
- 14) wymagań określonych w przepisach ustawy z dnia 15 września 2017 r. o ochronie zdrowia przed następstwami korzystania z solarium;
- 15) kontrola przestrzegania przepisów dotyczących wprowadzania do obrotu produktów biobójczych i substancji czynnych oraz ich stosowania w działalności zawodowej;
- 16) kontrola przestrzegania przepisów ustawy z dnia 29 lipca 2005 r. o przeciwdziałaniu narkomanii, dotyczących prowadzenia przez przedsiębiorców działalności w zakresie wytwarzania, przetwarzania, przerabiania, przywozu, wywozu, wewnątrzwspólnotowej dostawy lub wewnątrzwspólnotowego nabycia oraz wprowadzania do obrotu nowej substancji psychoaktywnej, w tym w postaci mieszaniny lub w wyrobie;
- 17) kontrola przestrzegania przepisów ustawy o mikroorganizmach i organizmach genetycznie zmodyfikowanych w zakresie warunków dotyczących higieny pracy w zakładach inżynierii genetycznej;
- 18) kontrola przestrzegania przepisów rozporządzenia (WE) w sprawie genetycznie zmodyfikowanej żywności i paszy, w zakresie identyfikacji organizmów genetycznie zmodyfikowanych w żywności oraz znakowania żywności genetycznie zmodyfikowanej;
- 19) kontrola przestrzegania przepisów rozporządzenia (WE) dotyczącego możliwości śledzenia i etykietowania organizmów zmodyfikowanych genetycznie oraz możliwości śledzenia żywności i produktów paszowych wyprodukowanych z organizmów zmodyfikowanych genetycznie i w zakresie przekazywania i przechowywania wymaganej dokumentacji dotyczącej żywności genetycznie zmodyfikowanej;
- 20) kontrola przestrzegania przepisów rozporządzenia (WE) w sprawie transgranicznego przemieszczania organizmów genetycznie zmodyfikowanych przeznaczonych do bezpośredniego wykorzystania jako żywność;
- 21) kontrola przestrzegania obowiązków przez podmioty, o których mowa w art. 23 r ust. 3 oraz art. 23 r ust. 4 ustawy z dnia 10 kwietnia 1997 r. – Prawo energetyczne;
- 22) inicjowanie, organizowanie, koordynowanie i nadzór działalności oświatowo-zdrowotnej w celu ukształtowania odpowiednich postaw i zachowań zdrowotnych.

2. (Uchylony).⁷

⁷ Zmiany wprowadzone zarządzeniem nr 3/DYR/22 Dyrektora Powiatowej Stacji Sanitarno- Epidemiologicznej w Świdnicy z dnia 09 marca 2022 r. w sprawie zmiany zarządzenia Nr 16/DYR/20 Dyrektora Powiatowej Stacji Sanitarno- Epidemiologicznej w Świdnicy z dnia 28 sierpnia 2020 r. w sprawie nadania Regulaminu Organizacyjnego Powiatowej Stacji Sanitarno- Epidemiologicznej w Świdnicy – zatwierdzonym przez Wojewodę Dolnośląskiego zarządzeniem nr 206 z dnia 27 lipca 2022 r. w sprawie zatwierdzenia zmian regulaminów organizacyjnych Wojewódzkiej Stacji Sanitarno- Epidemiologicznej we Wrocławiu oraz powiatowych stacji sanitarno-epidemiologicznych położonych na obszarze województwa dolnośląskiego.

ROZDZIAŁ VI

ZAKRES DZIAŁANIA KOMÓREK ORGANIZACYJNYCH I SAMODZIELNYCH STANOWISK PRACY POWIATOWEJ STACJI

§ 9. 1. **Oddział Nadzoru** kierowany jest przez Kierownika, który podlega bezpośrednio Dyrektorowi Powiatowej Stacji. Do zadań Kierownika Oddziału Nadzoru należy:

- 1) kierowanie pracą Oddziału Nadzoru pod względem merytorycznym i organizacyjnym;
 - 1a) sprawowanie funkcji kierownika Sekcji Zdrowia Publicznego i Promocji Zdrowia⁸;
- 2) przeprowadzanie kontroli sanitarnych dotyczących przestrzegania przepisów, określających wymagania higieniczne i zdrowotne w obiektach będących pod nadzorem Oddziału nadzoru;
- 3) udział w zwalczaniu epidemii, skutków klęsk żywiołowych oraz podejmowanie działań w dziedzinie obronności;
- 4) udział w zwalczaniu i opracowywaniu ognisk zatruc pokarmowych i innych zagrożeń epidemicznych;
- 5) udział w rozpatrywaniu skarg, interwencji oraz wniosków ludności;
- 6) koordynacja i opracowywanie planów pracy, sprawozdań;
- 7) zatwierdzanie dokumentacji dotyczącej działalności Oddziału Nadzoru;
- 8) koordynowanie sprawozdań statystycznych działalności podstawowej komórek organizacyjnych Powiatowej Stacji oraz z działalności kontrolnej w obiektach nadzorowanych przez Powiatową Stację;
- 9) koordynowanie prac i opracowywanie rocznego planu zasadniczych przedsięwzięć Powiatowej Stacji;
- 10) opracowywanie informacji o stanie bezpieczeństwa sanitarnego powiatu świdnickiego;
- 11) archiwizowanie dokumentacji wytworzonej przez własną komórkę organizacyjną i przekazywanie do archiwum zakładowego;
- 12) podejmowanie działań w dziedzinie obronności, udział w zwalczaniu epidemii i skutków klęsk żywiołowych.

2. W ramach Oddziału Nadzoru funkcjonuje **Sekcja Epidemiologii**. Działalnością Sekcji Epidemiologii kieruje Kierownik. Do zadań Sekcji Epidemiologii należy:

⁸ Zmiany wprowadzone zarządzeniem nr 3/DYR/22 Dyrektora Powiatowej Stacji Sanitarno- Epidemiologicznej w Świdnicy z dnia 09 marca 2022 r. w sprawie zmiany zarządzenia Nr 16/DYR/20 Dyrektora Powiatowej Stacji Sanitarno- Epidemiologicznej w Świdnicy z dnia 28 sierpnia 2020 r. w sprawie nadania Regulaminu Organizacyjnego Powiatowej Stacji Sanitarno- Epidemiologicznej w Świdnicy – zatwierdzonym przez Wojewodę Dolnośląskiego zarządzeniem nr 206 z dnia 27 lipca 2022 r. w sprawie zatwierdzenia zmian regulaminów organizacyjnych Wojewódzkiej Stacji Sanitarno- Epidemiologicznej we Wrocławiu oraz powiatowych stacji sanitarno-epidemiologicznych położonych na obszarze województwa dolnośląskiego.

- 1) sprawowanie nadzoru nad warunkami higieniczno – sanitarnymi, jakie powinien spełniać personel medyczny, sprzęt oraz pomieszczenia, w których są udzielane świadczenia zdrowotne, w tym nad procesami sterylizacji sprzętu medycznego;
 - 2) prowadzenie działalności zapobiegawczej i przeciwepidemicznej w zakresie chorób zakaźnych w celu unieszkodliwienia źródeł zakażenia i przecięcia dróg szerzenia chorób zakaźnych;
 - 3) dokonywanie analiz i ocen epidemiologicznych;
 - 4) sprawowanie nadzoru nad przechowywaniem i ewidencją szczepionek w Powiatowej Stacji oraz wykonawstwem szczepień ochronnych;
 - 5) zaopatrywanie punktów szczepień w szczepionki, kontrola prawidłowej gospodarki szczepionkami;
 - 6) podejmowanie działań w dziedzinie obronności i zwalczania klęsk żywiołowych oraz przeciwdziałanie nadzwyczajnym zagrożeniom związanym z bioterroryzmem;
 - 7) współdziałanie z Inspekcjami: Weterynaryjną i Ochrony Środowiska w zwalczaniu chorób zakaźnych przenoszonych ze zwierząt na ludzi lub z ludzi na zwierzęta;
 - 8) współpraca z innymi jednostkami i służbami kontrolującymi;
 - 9) sporządzanie informacji o stanie bezpieczeństwa sanitarnego powiatu;
 - 10) prowadzenie rejestru chorób zakaźnych;
 - 11) opracowywanie wywiadów epidemiologicznych i ognisk chorób zakaźnych;
 - 12) prowadzenie rejestru zgłaszanych przypadków powikłań i niepożądanych odczynów poszczepiennych;
 - 13) opracowywanie i zwalczanie ognisk zatruc pokarmowych;
 - 14) prowadzenie postępowania administracyjnego i postępowania egzekucyjnego w administracji;
 - 15) współudział w opiniowaniu projektów i w odbiorach sanitarnych podmiotów leczniczych;
 - 16) archiwizowanie dokumentacji wytworzonej przez własną komórkę organizacyjną i przekazywanie do archiwum zakładowego;
 - 17) opracowywanie planów pracy oraz sprawozdań;
 - 18) współpraca z właściwymi organami w zakresie obrony cywilnej;
 - 19) podejmowanie działań w dziedzinie obronności, udział w zwalczaniu epidemii i skutków klęsk żywiołowych.
3. W ramach Oddziału Nadzoru funkcjonuje **Sekcja Higieny Komunalnej**. Działalnością Sekcji Higieny Komunalnej kieruje Kierownik. Do zadań Sekcji Higieny Komunalnej należy:
- 1) bieżący nadzór sanitarny nad:
 - a) obiektami i urządzeniami użyteczności publicznej,
 - b) urządzeniami zaopatrującymi ludność w wodę do spożycia,
 - c) osobowym transportem kolejowym i drogowym,

- d) środkami do transportu zwłok i szczątków ludzkich,
 - 2) podejmowanie działań w oparciu o laboratoryjną ocenę jakości zdrowotnej wody przeznaczonej do spożycia przez ludzi oraz wody w kąpieliskach i basenach;
 - 3) opiniowanie i nadzorowanie organizacji imprez masowych;
 - 4) podejmowanie działań w dziedzinie obronności i zwalczaniu klęsk żywiołowych;
 - 5) wydawanie zezwoleń na przewóz i/lub ekshumację zwłok/szczątków ludzkich oraz nadzór sanitarny nad ekshumacjami i miejscami chowania zmarłych;
 - 6) wydawanie opinii na sprowadzenie zwłok/szczątków ludzkich z innego państwa;
 - 7) wydawanie decyzji na wywóz zwłok/szczątków ludzkich poza granice państwa;
 - 8) sporządzanie harmonogramów poboru próbek wody;
 - 9) podejmowanie działań wynikających z przepisów dot. jakości wody przeznaczonej do spożycia oraz na pływalniach;
 - 10) tworzenie baz danych dotyczących monitoringu wody;
 - 11) opiniowanie projektów uchwał rad miejskich i urzędów gmin w zakresie szczegółowych zasad utrzymania czystości i porządku na terenie miast i gmin;
 - 12) współudział w opiniowaniu projektów w odbiorach sanitarnych obiektów użyteczności publicznej;
 - 13) sporządzanie informacji o stanie bezpieczeństwa sanitarnego powiatu;
 - 14) współpraca z Inspekcjami: Ochrony Środowiska, Weterynaryjną, Wydziałem Rolnictwa i Ochrony Środowiska Starostwa Powiatowego, Urzędami Miast i Gmin powiatu świdnickiego;
 - 15) współpraca z innymi jednostkami i służbami kontrolującymi;
 - 16) prowadzenie postępowania administracyjnego i postępowania egzekucyjnego w administracji,
 - 17) archiwizowanie dokumentacji wytworzonej przez własną komórkę organizacyjną i przekazywanie do archiwum zakładowego;
 - 18) opracowywanie planów pracy oraz sprawozdań;
 - 19) podejmowanie działań w dziedzinie obronności, udział w zwalczaniu epidemii i skutków klęsk żywiołowych.
4. W ramach Oddziału Nadzoru funkcjonuje **Sekcja Higieny Pracy**. Działalnością Sekcji Higieny Pracy kieruje Kierownik. Do zadań Sekcji Higieny Pracy należy:
- 1) sprawowanie nadzoru sanitarnego nad warunkami zdrowotnymi środowiska pracy w zakładach pracy;
 - 2) ocena narażenia pracowników na czynniki środowiskowe w zakładach pracy w celu zapobiegania powstawaniu chorób zawodowych i innych chorób związanych z warunkami pracy;
 - 3) prowadzenie postępowania i dokumentacji w sprawach stwierdzenia choroby zawodowej lub braku podstaw do jej stwierdzenia;

- 4) wydawanie decyzji o stwierdzeniu choroby zawodowej lub decyzji o braku podstaw do jej stwierdzenia;
- 5) kontrola przestrzegania przez producentów, importerów, osoby wprowadzające do obrotu, stosujące lub eksportujące substancje chemiczne i ich mieszaniny lub wyroby, obowiązków wynikających z przepisów prawa;
- 6) kontrola przestrzegania przepisów dotyczących wprowadzania do obrotu produktów biobójczych i substancji czynnych oraz ich stosowania w działalności zawodowej;
- 7) kontrola przestrzegania obowiązków wynikających z przepisów prawa przez podmioty wprowadzające do obrotu prekursory narkotyków kategorii 2 i 3;
- 8) sprawowanie nadzoru sanitarnego w zakresie wprowadzania do obrotu lub wytwarzania środków zastępczych lub nowych substancji psychoaktywnych;⁹
- 8a) sprawowanie nadzoru sanitarnego nad bezpieczeństwem produktów kosmetycznych, w tym poprzez kontrolę przestrzegania przepisów określających wymagania higieniczne i zdrowotne dotyczące warunków zdrowotnych tych produktów;¹⁰
- 8b) podejmowanie działań w systemach wczesnego ostrzegania o niebezpiecznych produktach kosmetycznych (RAPEX);¹¹
- 8c) pobieranie próbek produktów kosmetycznych do badań laboratoryjnych;¹²
- 9) sprawowanie nadzoru sanitarnego nad bezpieczeństwem produktów kosmetycznych, w tym poprzez kontrolę przestrzegania przepisów określających wymagania higieniczne i zdrowotne dotyczące warunków zdrowotnych tych produktów,
- 10) podejmowania działań w systemach wczesnego ostrzegania o niebezpiecznych produktach kosmetycznych (RAPEX),

⁹ Zmiany wprowadzone zarządzeniem nr 3/DYR/22 Dyrektora Powiatowej Stacji Sanitarno- Epidemiologicznej w Świdnicy z dnia 09 marca 2022 r. w sprawie zmiany zarządzenia Nr 16/DYR/20 Dyrektora Powiatowej Stacji Sanitarno- Epidemiologicznej w Świdnicy z dnia 28 sierpnia 2020 r. w sprawie nadania Regulaminu Organizacyjnego Powiatowej Stacji Sanitarno- Epidemiologicznej w Świdnicy – zatwierdzonym przez Wojewodę Dolnośląskiego zarządzeniem nr 206 z dnia 27 lipca 2022 r. w sprawie zatwierdzenia zmian regulaminów organizacyjnych Wojewódzkiej Stacji Sanitarno- Epidemiologicznej we Wrocławiu oraz powiatowych stacji sanitarno-epidemiologicznych położonych na obszarze województwa dolnośląskiego.

¹⁰ Zmiany wprowadzone zarządzeniem nr 3/DYR/22 Dyrektora Powiatowej Stacji Sanitarno- Epidemiologicznej w Świdnicy z dnia 09 marca 2022 r. w sprawie zmiany zarządzenia Nr 16/DYR/20 Dyrektora Powiatowej Stacji Sanitarno- Epidemiologicznej w Świdnicy z dnia 28 sierpnia 2020 r. w sprawie nadania Regulaminu Organizacyjnego Powiatowej Stacji Sanitarno- Epidemiologicznej w Świdnicy – zatwierdzonym przez Wojewodę Dolnośląskiego zarządzeniem nr 206 z dnia 27 lipca 2022 r. w sprawie zatwierdzenia zmian regulaminów organizacyjnych Wojewódzkiej Stacji Sanitarno- Epidemiologicznej we Wrocławiu oraz powiatowych stacji sanitarno-epidemiologicznych położonych na obszarze województwa dolnośląskiego.

¹¹ Zmiany wprowadzone zarządzeniem nr 3/DYR/22 Dyrektora Powiatowej Stacji Sanitarno- Epidemiologicznej w Świdnicy z dnia 09 marca 2022 r. w sprawie zmiany zarządzenia Nr 16/DYR/20 Dyrektora Powiatowej Stacji Sanitarno- Epidemiologicznej w Świdnicy z dnia 28 sierpnia 2020 r. w sprawie nadania Regulaminu Organizacyjnego Powiatowej Stacji Sanitarno- Epidemiologicznej w Świdnicy – zatwierdzonym przez Wojewodę Dolnośląskiego zarządzeniem nr 206 z dnia 27 lipca 2022 r. w sprawie zatwierdzenia zmian regulaminów organizacyjnych Wojewódzkiej Stacji Sanitarno- Epidemiologicznej we Wrocławiu oraz powiatowych stacji sanitarno-epidemiologicznych położonych na obszarze województwa dolnośląskiego.

¹² Zmiany wprowadzone zarządzeniem nr 3/DYR/22 Dyrektora Powiatowej Stacji Sanitarno- Epidemiologicznej w Świdnicy z dnia 09 marca 2022 r. w sprawie zmiany zarządzenia Nr 16/DYR/20 Dyrektora Powiatowej Stacji Sanitarno- Epidemiologicznej w Świdnicy z dnia 28 sierpnia 2020 r. w sprawie nadania Regulaminu Organizacyjnego Powiatowej Stacji Sanitarno- Epidemiologicznej w Świdnicy – zatwierdzonym przez Wojewodę Dolnośląskiego zarządzeniem nr 206 z dnia 27 lipca 2022 r. w sprawie zatwierdzenia zmian regulaminów organizacyjnych Wojewódzkiej Stacji Sanitarno- Epidemiologicznej we Wrocławiu oraz powiatowych stacji sanitarno-epidemiologicznych położonych na obszarze województwa dolnośląskiego.

- 11) pobieranie próbek produktów kosmetycznych do badań laboratoryjnych
- 12) sporządzanie informacji o stanie bezpieczeństwa sanitarnego powiatu;
- 13) współpraca z innymi jednostkami organizacyjnymi i służbami kontrolującymi;
- 14) prowadzenie postępowania administracyjnego i postępowania egzekucyjnego w administracji,
- 15) opracowywanie planów pracy oraz sprawozdań;
- 16) podejmowanie działań w dziedzinie obronności i zwalczania klęsk żywiołowych;
- 17) archiwizowanie dokumentacji wytworzonej przez własną komórkę organizacyjną i przekazywanie do archiwum zakładowego;
- 18) kontrole spełniania wymogów prowadzenia sprzedaży paliw ciekłych, świadczenia usług magazynowania lub przeładunku paliw ciekłych, przesyłania lub dystrybucji paliw ciekłych zgodnie z obowiązującymi przepisami;
- 19) podejmowanie działań w dziedzinie obronności, udział w zwalczaniu epidemii i skutków klęsk żywiołowych.

5. W ramach Oddziału Nadzoru funkcjonuje **Sekcja Bezpieczeństwa Żywności i Żywienia**. Działalnością Sekcji Bezpieczeństwa Żywności i Żywienia kieruje Kierownik. Do zadań Sekcji Bezpieczeństwa Żywności i Żywienia należy:

- 1) sprawowanie nadzoru sanitarnego nad warunkami zdrowotnymi produkcji, transportu, przechowywania i sprzedaży żywności oraz nad warunkami żywienia zbiorowego;
- 2) sprawowanie nadzoru nad bezpieczeństwem żywności;
- 3) sprawowanie nadzoru sanitarnego nad warunkami zdrowotnymi materiałów i wyrobów przeznaczonych do kontaktu z żywnością;¹³
- 4) ocena jakości i sposobu żywienia poszczególnych grup ludności w oparciu o wyniki teoretycznych i laboratoryjnych ocen żywienia;
- 5) współudział w opiniowaniu projektów i w odbiorach sanitarnych obiektów żywnościowo – żywieniowych;
- 6) pobieranie próbek żywności w ramach urzędowej kontroli żywności i monitoringu;
- 7) prowadzenie bazy danych podmiotów zajmujących się produkcją i obrotem żywnością;
- 8) podejmowanie działań w systemach wczesnego ostrzegania o niebezpiecznych produktach żywności (RASFF);¹⁴

¹³ Zmiany wprowadzone zarządzeniem nr 3/DYR/22 Dyrektora Powiatowej Stacji Sanitarno- Epidemiologicznej w Świdnicy z dnia 09 marca 2022 r. w sprawie zmiany zarządzenia Nr 16/DYR/20 Dyrektora Powiatowej Stacji Sanitarno- Epidemiologicznej w Świdnicy z dnia 28 sierpnia 2020 r. w sprawie nadania Regulaminu Organizacyjnego Powiatowej Stacji Sanitarno- Epidemiologicznej w Świdnicy – zatwierdzonym przez Wojewodę Dolnośląskiego zarządzeniem nr 206 z dnia 27 lipca 2022 r. w sprawie zatwierdzenia zmian regulaminów organizacyjnych Wojewódzkiej Stacji Sanitarno- Epidemiologicznej we Wrocławiu oraz powiatowych stacji sanitarno-epidemiologicznych położonych na obszarze województwa dolnośląskiego.

¹⁴ Zmiany wprowadzone zarządzeniem nr 3/DYR/22 Dyrektora Powiatowej Stacji Sanitarno- Epidemiologicznej w Świdnicy z dnia 09 marca 2022 r. w sprawie zmiany zarządzenia Nr 16/DYR/20 Dyrektora Powiatowej Stacji Sanitarno- Epidemiologicznej w Świdnicy z dnia 28 sierpnia 2020 r. w sprawie nadania Regulaminu Organizacyjnego Powiatowej Stacji

- 9) dokumentowanie nadzoru sanitarnego higieny żywności, żywienia i przedmiotów użytku w systemie informatycznym pn. „System bezpieczeństwa żywności II”;
- 10) współpraca i zwalczanie ognisk zatruc pokarmowych;
- 11) współpraca z innymi jednostkami i służbami kontrolującymi;
- 12) współpraca i nadzorowanie organizacji imprez masowych;
- 13) sporządzanie informacji o stanie bezpieczeństwa sanitarnego powiatu;
- 14) prowadzenie postępowania administracyjnego i postępowania egzekucyjnego w administracji;
- 15) archiwizowanie dokumentacji wytworzonej przez własną komórkę organizacyjną i przekazywanie do archiwum zakładowego;
- 16) opracowywanie planów pracy oraz sprawozdań;
- 17) *(skreślony)*,¹⁵
- 18) podejmowanie działań w dziedzinie obronności, udział w zwalczaniu epidemii i skutków klęsk żywiołowych.

6.¹⁶ W ramach Oddziału Nadzoru funkcjonuje **Sekcja Zdrowia Publicznego i Promocji Zdrowia**.

Działalnością Sekcji Zdrowia Publicznego i Promocji Zdrowia kieruje Kierownik Oddziału Nadzoru. Do zadań realizowanych przez Sekcję Zdrowia Publicznego i Promocji Zdrowia należą:

- 1) nadzór sanitarny nad przestrzeganiem wymagań higienicznych i zdrowotnych w szkołach i innych placówkach oświatowo-wychowawczych, szkołach wyższych, ośrodkach wypoczynku dla dzieci i młodzieży, żłobkach/klubach dziecięcych, placówkach opiekuńczo-wychowawczych;
- 2) kontrole przestrzegania przepisów określających wymogi higieny procesów nauczania;
- 3) przeprowadzanie kontroli w obiektach oświatowo-wychowawczych po dokonanej odbiorze przez Zapobiegawczy Nadzór Sanitarny;
- 4) kontrola przestrzegania przez użytkowników substancji lub preparatów chemicznych obowiązków wynikających z przepisów prawa;

Sanitarno-Epidemiologicznej w Świdnicy – zatwierdzonym przez Wojewodę Dolnośląskiego zarządzeniem nr 206 z dnia 27 lipca 2022 r. w sprawie zatwierdzenia zmian regulaminów organizacyjnych Wojewódzkiej Stacji Sanitarno-Epidemiologicznej we Wrocławiu oraz powiatowych stacji sanitarno-epidemiologicznych położonych na obszarze województwa dolnośląskiego.

¹⁵ Zmiany wprowadzone zarządzeniem nr 3/DYR/22 Dyrektora Powiatowej Stacji Sanitarno- Epidemiologicznej w Świdnicy z dnia 09 marca 2022 r. w sprawie zmiany zarządzenia Nr 16/DYR/20 Dyrektora Powiatowej Stacji Sanitarno-Epidemiologicznej w Świdnicy z dnia 28 sierpnia 2020 r. w sprawie nadania Regulaminu Organizacyjnego Powiatowej Stacji Sanitarno-Epidemiologicznej w Świdnicy – zatwierdzonym przez Wojewodę Dolnośląskiego zarządzeniem nr 206 z dnia 27 lipca 2022 r. w sprawie zatwierdzenia zmian regulaminów organizacyjnych Wojewódzkiej Stacji Sanitarno-Epidemiologicznej we Wrocławiu oraz powiatowych stacji sanitarno-epidemiologicznych położonych na obszarze województwa dolnośląskiego.

¹⁶ Zmiany wprowadzone zarządzeniem nr 3/DYR/22 Dyrektora Powiatowej Stacji Sanitarno- Epidemiologicznej w Świdnicy z dnia 09 marca 2022 r. w sprawie zmiany zarządzenia Nr 16/DYR/20 Dyrektora Powiatowej Stacji Sanitarno-Epidemiologicznej w Świdnicy z dnia 28 sierpnia 2020 r. w sprawie nadania Regulaminu Organizacyjnego Powiatowej Stacji Sanitarno-Epidemiologicznej w Świdnicy – zatwierdzonym przez Wojewodę Dolnośląskiego zarządzeniem nr 206 z dnia 27 lipca 2022 r. w sprawie zatwierdzenia zmian regulaminów organizacyjnych Wojewódzkiej Stacji Sanitarno-Epidemiologicznej we Wrocławiu oraz powiatowych stacji sanitarno-epidemiologicznych położonych na obszarze województwa dolnośląskiego.

- 5) nadzór sanitarny nad ośrodkami wypoczynku dzieci i młodzieży na podstawie bazy wypoczynku MEN;
 - 6) przeprowadzanie pomiarów sprzętu używanego w szkołach w zakresie obowiązujących norm zdrowotnych;
 - 7) prowadzenie postępowania administracyjnego i postępowania egzekucyjnego w administracji;
 - 8) współpraca z innymi jednostkami organizacyjnymi i służbami kontrolującymi;
 - 9) realizacja interwencji programowych i nieprogramowych;
 - 10) inicjowanie, organizowanie, koordynowanie i nadzorowanie działalności oświatowo-zdrowotnej i promocji zdrowia prowadzonej przez szkoły i inne placówki oświatowo-wychowawcze, szkoły wyższe oraz środki masowego przekazu, podmioty lecznicze oraz inne podmioty, instytucje i organizacje oraz udzielanie im pomocy w prowadzeniu tej działalności;
 - 11) pobudzanie aktywności społecznej, w tym społeczności lokalnej do działań na rzecz własnego zdrowia poprzez opracowywanie i realizowanie lokalnych interwencji programowych i nieprogramowych, w tym akcji prozdrowotnych;
 - 12) organizowanie i koordynowanie działalności oświatowej w okresie klęsk żywiołowych/epidemii i zwiększonej liczby zachorowań;
 - 13) współpraca z innymi komórkami organizacyjnymi Powiatowej Stacji w realizacji zadań prozdrowotnych;
 - 14) współpraca z samorządami lokalnymi, mediami, organizacjami pozarządowymi;
 - 15) archiwizowanie dokumentacji wytworzonej przez własną komórkę organizacyjną i przekazywanie do archiwum zakładowego;
 - 16) sporządzanie informacji o stanie bezpieczeństwa sanitarnego powiatu;
 - 17) opracowywanie planów pracy oraz sprawozdań;
 - 18) podejmowanie działań w dziedzinie obronności, udział w zwalczaniu epidemii i skutków klęsk żywiołowych.
7. W ramach Oddziału Nadzoru funkcjonuje **Sekcja Zapobiegawczego Nadzoru Sanitarnego**. Działalnością Sekcji Zapobiegawczego Nadzoru Sanitarnego koordynuje wyznaczony przez Dyrektora Powiatowej Stacji Koordynator. Do zadań realizowanych przez Sekcję Zapobiegawczego Nadzoru Sanitarnego należy:
- 1) opiniowanie i uzgadnianie projektów, dokumentów, w tym miejscowych planów zagospodarowania przestrzennego w ramach strategicznych ocen oddziaływania na środowisko, pod względem wymagań higienicznych i zdrowotnych;
 - 2) wydawanie opinii w ramach oceny oddziaływania przedsięwzięcia na środowisko pod względem wymagań higienicznych i zdrowotnych;

- 3) kontrola w trakcie realizacji inwestycji obiektów budowlanych pod względem wymagań higienicznych i zdrowotnych;
- 4) uczestniczenie w dopuszczeniu do użytku obiektów budowlanych;
- 5) uzgadnianie warunków zabudowy i zagospodarowania terenu pod względem wymagań higienicznych i zdrowotnych;
- 6) uzgadnianie dokumentacji projektowych pod względem wymagań higienicznych i zdrowotnych;
- 7) współpraca z innymi jednostkami administracji publicznej;
- 8) archiwizowanie dokumentacji wytworzonej przez własną komórkę organizacyjną i przekazywanie do archiwum zakładowego;
- 9) sporządzanie informacji o stanie bezpieczeństwa sanitarnego powiatu;
- 10) podejmowanie działań w dziedzinie obronności, udział w zwalczaniu epidemii i skutków klęsk żywiołowych.

8. **Oddział Laboratoryjny** podlega bezpośrednio Dyrektorowi Powiatowej Stacji. Do zadań Oddziału Laboratoryjnego należy:

- 1) pobieranie materiału w celu wykonania badań bakteriologicznych na obecność pałeczek z rodzaju Salmonella, Shigella do celów sanitarno-epidemiologicznych oraz osób chorych, narażonych na zakażenie, nosicieli i ozdowieńców;
- 2) archiwizowanie dokumentacji wytworzonej przez własną komórkę organizacyjną i przekazywanie do archiwum zakładowego.

9. **Sekcja Administracyjno-Gospodarcza** kierowana jest przez Kierownika, który podlega bezpośrednio Dyrektorowi Powiatowej Stacji. Do zadań realizowanych przez Sekcję Administracyjno-Gospodarczą należy:

- 1) dbałość o właściwy stan sanitarny, porządkowy i techniczny pomieszczeń oraz posesji Powiatowej Stacji;
- 2) gospodarowanie środkami transportu, zapewnienie transportu samochodowego na potrzeby komórek organizacyjnych Powiatowej Stacji;
- 3) realizacja zamówień na rzecz Powiatowej Stacji zgodnie z ustawą - Prawo zamówień publicznych, regulaminem zamówień publicznych obowiązującym w Powiatowej Stacji dla zamówień, do których nie stosuje się ustawy - Prawo zamówień publicznych, oraz przestrzeganie dyscypliny budżetowej;¹⁷

¹⁷ Zmiany wprowadzone zarządzeniem nr 3/DYR/22 Dyrektora Powiatowej Stacji Sanitarno- Epidemiologicznej w Świdnicy z dnia 09 marca 2022 r. w sprawie zmiany zarządzenia Nr 16/DYR/20 Dyrektora Powiatowej Stacji Sanitarno- Epidemiologicznej w Świdnicy z dnia 28 sierpnia 2020 r. w sprawie nadania Regulaminu Organizacyjnego Powiatowej Stacji

- 4) obsługa kancelaryjno – biurowa poszczególnych komórek organizacyjnych;
- 5) prowadzenie ewidencji środków trwałych, pozostałych środków trwałych oraz wartości niematerialnych i prawnych oraz księgozbiorów;
- 6) zaopatrywanie pracowników w odzież ochronną, roboczą oraz sprzęt ochrony indywidualnej,
- 7) inicjowanie i organizowanie przyjmowania dokumentacji wytworzonej przez poszczególne komórki organizacyjne na stan archiwum zakładowego;
- 8) archiwizowanie dokumentacji wytworzonej przez własną komórkę organizacyjną;
- 9) udostępnianie i porządkowanie dokumentacji znajdującej się w archiwum zakładowym;
- 10) przekazywanie materiałów archiwalnych kategorii A do Archiwum Państwowego;
- 11) prowadzenie dokumentacji technicznej budynków, urządzeń i instalacji;
- 12) prowadzenie spraw: remontów, konserwacji pomieszczeń, urządzeń i inwentarza Powiatowej Stacji, nadzór nad wykonawcami;
- 13) zabezpieczenie budynków i wyposażenia przed kradzieżą i zniszczeniem;
- 14) ustalanie potrzeb i zaopatrywanie Powiatowej Stacji w sprzęt, aparaturę, materiały i wyposażenie niezbędne do jej funkcjonowania;
- 15) dbanie o właściwy stan techniczny sprzętu, aparatury, wyposażenia;
- 16) przeprowadzanie wymaganych przez prawo budowlane przeglądów okresowych budynku;
- 17) zapewnienie bezpieczeństwa i higieny pracy zgodnie z przepisami ustawy Kodeks pracy oraz odrębnymi przepisami w tym zakresie;
- 18) opracowanie i aktualizacja Regulaminu Organizacyjnego, Statutu Powiatowej Stacji oraz regulaminu zamówień publicznych obowiązującego w Powiatowej Stacji dla zamówień, do których nie stosuje się ustawy - Prawo zamówień publicznych;¹⁸
- 19) sporządzanie sprawozdań z Zamówień Publicznych;
- 20) sporządzanie sprawozdań z Ochrony Środowiska;
- 21) prowadzenie m.in.: centralnego rejestru zarządzeń Państwowego Powiatowego Inspektora Sanitarnego / Dyrektora Powiatowej Stacji, rejestru umów cywilno-prawnych, rejestru wniosków na zakup / usługę, rejestru pieczęci, rejestru wydanych kluczy do budynku i pomieszczeń PSSE, rejestru skarg i wniosków, ewidencji wyjazdów służbowych środkiem transportu, rejestru wyjazdów służbowych, rejestru listów zwykłych i poleconych;
- 22) przygotowanie dokumentów księgowych do ewidencji księgowej;

Sanitarно-Epidemiologicznej w Świdnicy – zatwierdzonym przez Wojewodę Dolnośląskiego zarządzeniem nr 206 z dnia 27 lipca 2022 r. w sprawie zatwierdzenia zmian regulaminów organizacyjnych Wojewódzkiej Stacji Sanitarно-Epidemiologicznej we Wrocławiu oraz powiatowych stacji sanitarно-epidemiologicznych położonych na obszarze województwa dolnośląskiego.

¹⁸ Zmiany wprowadzone zarządzeniem nr 3/DYR/22 Dyrektora Powiatowej Stacji Sanitarно-Epidemiologicznej w Świdnicy z dnia 09 marca 2022 r. w sprawie zmiany zarządzenia Nr 16/DYR/20 Dyrektora Powiatowej Stacji Sanitarно-Epidemiologicznej w Świdnicy z dnia 28 sierpnia 2020 r. w sprawie nadania Regulaminu Organizacyjnego Powiatowej Stacji Sanitarно-Epidemiologicznej w Świdnicy – zatwierdzonym przez Wojewodę Dolnośląskiego zarządzeniem nr 206 z dnia 27 lipca 2022 r. w sprawie zatwierdzenia zmian regulaminów organizacyjnych Wojewódzkiej Stacji Sanitarно-Epidemiologicznej we Wrocławiu oraz powiatowych stacji sanitarно-epidemiologicznych położonych na obszarze województwa dolnośląskiego.

- 23) prowadzenie ewidencji księgowej:
 - księgowanie dokumentów źródłowych,
 - przygotowanie danych niezbędnych do sporządzania sprawozdań,
 - prowadzenie ewidencji syntetycznej i analitycznej operacji gospodarczych wydatków,
 - prowadzenie ewidencji syntetycznej i analitycznej operacji gospodarczych dochodów budżetowych,
 - analiza stanu rozrachunków;
- 24) prowadzenie rozliczeń finansowych:
 - sporządzanie list płac i zasiłków chorobowych,
 - przygotowywanie dokumentów na potrzeby rozliczeń z Zakładem Ubezpieczeń Społecznych,
 - prowadzenie rozliczeń finansowych z kontrahentami,
 - prowadzenie rozliczeń finansowych z pracownikami;
- 25) sporządzanie przelewów bankowych;
- 26) prowadzenie ewidencji księgowej Zakładowego Funduszu Świadczeń Socjalnych;
- 27) prowadzenie ksiąg rachunkowych zgodnie z zasadami ustawy o rachunkowości oraz ustawy o finansach publicznych;
- 28) prowadzenie windykacji i egzekucji należności z tytułu dochodów budżetowych zgodnie z obowiązującymi przepisami ustawy o postępowaniu egzekucyjnym w administracji, ustawy o Państwowej Inspekcji Sanitarnej oraz w szczególnych przypadkach ordynacji podatkowej;
- 29) archiwizowanie dokumentacji wytworzonej przez własną komórkę organizacyjną i przekazywanie do archiwum zakładowego.

10. **Samodzielne Stanowisko Główny Księgowy** podlega bezpośrednio Dyrektorowi Powiatowej Stacji. Do zadań Samodzielnego Stanowiska Pracy Główny Księgowy należy:¹⁹

- 1) prowadzenie polityki finansowej i rachunkowości jednostki w oparciu o obowiązujące przepisy oraz wewnętrzne regulaminy i instrukcje;
- 2) opracowywanie planów budżetowych;
- 3) dokonywanie kontroli zgodności operacji gospodarczych i finansowych z planem finansowym;
- 4) dokonywanie kontroli kompletności i rzetelności dokumentów dotyczących operacji gospodarczych i finansowych;
- 5) sporządzanie sprawozdań budżetowych, analiza sprawozdawczości;

¹⁹ Zmiany wprowadzone zarządzeniem nr 3/DYR/22 Dyrektora Powiatowej Stacji Sanitarno- Epidemiologicznej w Świdnicy z dnia 09 marca 2022 r. w sprawie zmiany zarządzenia Nr 16/DYR/20 Dyrektora Powiatowej Stacji Sanitarno- Epidemiologicznej w Świdnicy z dnia 28 sierpnia 2020 r. w sprawie nadania Regulaminu Organizacyjnego Powiatowej Stacji Sanitarno- Epidemiologicznej w Świdnicy – zatwierdzonym przez Wojewodę Dolnośląskiego zarządzeniem nr 206 z dnia 27 lipca 2022 r. w sprawie zatwierdzenia zmian regulaminów organizacyjnych Wojewódzkiej Stacji Sanitarno- Epidemiologicznej we Wrocławiu oraz powiatowych stacji sanitarno- epidemiologicznych położonych na obszarze województwa dolnośląskiego.

- 6) wstępna ocena pod względem celowości i zasadności wydawania środków budżetowych oraz zgodności wydatków z planem finansowym, nadzór finansowy nad wydatkami;
- 7) terminowe regulowanie zobowiązań Powiatowej Stacji;
- 8) sporządzanie rozliczeń z Urzędem Skarbowym i Zakładem Ubezpieczeń Społecznych;
- 9) (*uchylony*);²⁰
- 10) nadzór nad realizacją dochodów budżetowych i ich prawidłowym rozliczaniem;
- 11) realizacja budżetu państwa w układzie zadaniowym;
- 12) nadzór nad należytą windykacją i egzekucją należności z tytułu dochodów budżetowych;
- 13) nadzór nad wydatkowaniem środków jednostki zgodnie z ustawą – Prawo zamówień publicznych;²¹
- 14) analiza wykorzystania środków budżetowych;
- 15) zapewnienie pod względem finansowym prawidłowości umów zawieranych przez jednostkę;
- 16) prowadzenie ewidencji środków trwałych i przedmiotów nietrwałych oraz wartości niematerialnych i prawnych;
- 17) rozliczanie inwentaryzacji środków trwałych, przedmiotów nietrwałych oraz wartości niematerialnych i prawnych;
- 18) nadzór nad prawidłową gospodarką środkami Zakładowego Funduszu Świadczeń Socjalnych;
- 19) dokonywanie rozliczeń kasowych i bieżąca kontrola kasy jednostki;²²
- 20) archiwizowanie dokumentacji wytworzonej przez własną komórkę organizacyjną.

11. Samodzielne Stanowisko Pracy do Spraw Pracowniczych podlega bezpośrednio Dyrektorowi Powiatowej Stacji. Do zadań Samodzielnego Stanowiska Pracy do Spraw Pracowniczych należy:

- 1) realizacja przepisów prawnych dotyczących zatrudnienia m.in. poprzez przygotowywanie dokumentów związanych z zawieraniem i rozwiązywaniem umów o pracę, naliczaniem

²⁰ Zmiany wprowadzone zarządzeniem nr 3/DYR/22 Dyrektora Powiatowej Stacji Sanitarno- Epidemiologicznej w Świdnicy z dnia 09 marca 2022 r. w sprawie zmiany zarządzenia Nr 16/DYR/20 Dyrektora Powiatowej Stacji Sanitarno- Epidemiologicznej w Świdnicy z dnia 28 sierpnia 2020 r. w sprawie nadania Regulaminu Organizacyjnego Powiatowej Stacji Sanitarno- Epidemiologicznej w Świdnicy – zatwierdzonym przez Wojewodę Dolnośląskiego zarządzeniem nr 206 z dnia 27 lipca 2022 r. w sprawie zatwierdzenia zmian regulaminów organizacyjnych Wojewódzkiej Stacji Sanitarno- Epidemiologicznej we Wrocławiu oraz powiatowych stacji sanitarno-epidemiologicznych położonych na obszarze województwa dolnośląskiego.

²¹ Zmiany wprowadzone zarządzeniem nr 3/DYR/22 Dyrektora Powiatowej Stacji Sanitarno- Epidemiologicznej w Świdnicy z dnia 09 marca 2022 r. w sprawie zmiany zarządzenia Nr 16/DYR/20 Dyrektora Powiatowej Stacji Sanitarno- Epidemiologicznej w Świdnicy z dnia 28 sierpnia 2020 r. w sprawie nadania Regulaminu Organizacyjnego Powiatowej Stacji Sanitarno- Epidemiologicznej w Świdnicy – zatwierdzonym przez Wojewodę Dolnośląskiego zarządzeniem nr 206 z dnia 27 lipca 2022 r. w sprawie zatwierdzenia zmian regulaminów organizacyjnych Wojewódzkiej Stacji Sanitarno- Epidemiologicznej we Wrocławiu oraz powiatowych stacji sanitarno-epidemiologicznych położonych na obszarze województwa dolnośląskiego.

²² Zmiany wprowadzone zarządzeniem nr 3/DYR/22 Dyrektora Powiatowej Stacji Sanitarno- Epidemiologicznej w Świdnicy z dnia 09 marca 2022 r. w sprawie zmiany zarządzenia Nr 16/DYR/20 Dyrektora Powiatowej Stacji Sanitarno- Epidemiologicznej w Świdnicy z dnia 28 sierpnia 2020 r. w sprawie nadania Regulaminu Organizacyjnego Powiatowej Stacji Sanitarno- Epidemiologicznej w Świdnicy – zatwierdzonym przez Wojewodę Dolnośląskiego zarządzeniem nr 206 z dnia 27 lipca 2022 r. w sprawie zatwierdzenia zmian regulaminów organizacyjnych Wojewódzkiej Stacji Sanitarno- Epidemiologicznej we Wrocławiu oraz powiatowych stacji sanitarno-epidemiologicznych położonych na obszarze województwa dolnośląskiego.

- uposażeń, zmianą stanowisk pracy i udzielaniem zezwoleń na pracę dodatkową, gromadzeniem wniosków do zaszeregowania i awansowania pracowników oraz przyznawaniem dodatków specjalnych i nagród;
- 2) prowadzenie akt osobowych, ewidencji: pracowników, urlopów oraz spraw związanych z czasową niezdolnością do pracy i przekazywanie informacji do księgowości;
 - 3) prowadzenie dokumentacji związanej ze szkoleniami pracowników Powiatowej Stacji zgodnie z zarządzeniami Dyrektora Powiatowej Stacji;
 - 4) prowadzenie rejestrów: upoważnień do wykonywania czynności kontrolnych, upoważnień do nakładania grzywien w drodze mandatu karnego, legitymacji służbowych, wyjść prywatnych, wypłaconych zaliczek, identyfikatorów, księgi druków ścisłego zarachowania, umów cywilno-prawnych zawartych z pracownikami, upoważnień do wydawania decyzji w imieniu Państwowego Powiatowego Inspektora Sanitarnego, upoważnień do kontroli Zakładu Poprawczego i Schroniska dla Nieletnich, upoważnień do kontroli Aresztu Śledczego, wydawanych zgód na wykonywanie dodatkowych zajęć zarobkowych, wydawanych jednorazowych upoważnień, depozytów;
 - 5) wydawanie: legitymacji służbowych, upoważnień do kontroli i wydawania decyzji w imieniu Państwowego Powiatowego Inspektora Sanitarnego, upoważnień do nakładania grzywien w drodze mandatów karnych oraz zaświadczeń o zatrudnieniu;
 - 6) kontrola porządku i dyscypliny pracy;
 - 7) prowadzenie korespondencji kadrowej;
 - 8) prowadzenie spraw związanych z przejściem pracowników na renty i emerytury;
 - 9) załatwianie spraw związanych z gospodarowaniem Zakładowym Funduszem Świadczeń Socjalnych;
 - 10) naliczanie wynagrodzeń pracowniczych oraz składek na ubezpieczenia społeczne zgodnie z obowiązującymi przepisami prawa pracy i ubezpieczeń społecznych, sporządzanie list płac i list zasiłków chorobowych;²³
 - 11) dokonywanie rozliczeń grzywien wystawionych w drodze mandatów karnych;
 - 12) opracowywanie i aktualizacja: Regulaminu Pracy, Regulaminu Zakładowego Funduszu Świadczeń Socjalnych, Regulaminu Premiowania;
 - 13) sporządzanie sprawozdań;
 - 14) archiwizowanie dokumentacji wytworzonej przez własną komórkę organizacyjną i przekazywanie do archiwum zakładowego;

²³ Zmiany wprowadzone zarządzeniem nr 3/DYR/22 Dyrektora Powiatowej Stacji Sanitarno- Epidemiologicznej w Świdnicy z dnia 09 marca 2022 r. w sprawie zmiany zarządzenia Nr 16/DYR/20 Dyrektora Powiatowej Stacji Sanitarno- Epidemiologicznej w Świdnicy z dnia 28 sierpnia 2020 r. w sprawie nadania Regulaminu Organizacyjnego Powiatowej Stacji Sanitarno- Epidemiologicznej w Świdnicy – zatwierdzonym przez Wojewodę Dolnośląskiego zarządzeniem nr 206 z dnia 27 lipca 2022 r. w sprawie zatwierdzenia zmian regulaminów organizacyjnych Wojewódzkiej Stacji Sanitarno- Epidemiologicznej we Wrocławiu oraz powiatowych stacji sanitarno-epidemiologicznych położonych na obszarze województwa dolnośląskiego.

15) dbanie o przetwarzanie danych osobowych zgodnie z obowiązującymi w tym zakresie przepisami prawa.

12. (uchylony).²⁴

13. **Samodzielne Stanowisko Pracy - Informatyk** podlega bezpośrednio Dyrektorowi Powiatowej Stacji. Do zadań Samodzielnego Stanowiska Pracy - Informatyk należy:

- 1) administrowanie systemami informatycznymi PSSE między innymi: systemem CRONSOR, pocztą elektroniczną, stroną internetową, Biuletynem Informacji Publicznej oraz siecią komputerową;
- 2) zarządzanie systemem informatycznym zgodnie z zasadami Polityki bezpieczeństwa danych osobowych Powiatowej Stacji Sanitarno-Epidemiologicznej w Świdnicy;
- 3) stały nadzór nad sprawnością sprzętu komputerowego, urządzeń peryferyjnych oraz oprogramowania;
- 4) dokonywanie instalacji, konfiguracji i aktualizacji systemów operacyjnych i oprogramowania;
- 5) dokonywanie instalacji i konfiguracji urządzeń lub oprogramowania, chroniących przed nieautoryzowanym dostępem do systemu informatycznego;
- 6) archiwizowanie danych komputerowych i dokumentacji zgodnie z obowiązującymi zasadami;
- 7) przeprowadzanie drobnych napraw i konserwacji sprzętu komputerowego;
- 8) prowadzenie na bieżąco dokumentacji oprogramowania i monitorowanie zgodności licencyjnej oprogramowania;
- 9) prowadzenie dokumentacji sprzętu komputerowego: instrukcji obsługi, kart gwarancyjnych, ewidencji sprzętu, rejestru prac serwisowych;
- 10) prowadzenie szkoleń i udzielanie pomocy z zakresu obsługi programów komputerowych;
- 11) tworzenie dokumentacji związanej z systemem informatycznym i jego bezpieczeństwem;
- 12) przestrzeganie przepisów określających zasady zarządzania systemem informatycznym;
- 13) podejmowanie działań w dziedzinie obronności, udział w zwalczaniu epidemii i skutków klęsk żywiołowych;
- 14) dbanie o przetwarzanie danych osobowych zgodnie z obowiązującymi w tym zakresie przepisami prawa.

14.²⁵ **Samodzielne Stanowisko Pracy Księgowa** podlega bezpośrednio Dyrektorowi Powiatowej Stacji.

Do zadań Samodzielnego Stanowiska Pracy Księgowa należy:

²⁴ Zmiany wprowadzone zarządzeniem nr 3/DYR/22 Dyrektora Powiatowej Stacji Sanitarno- Epidemiologicznej w Świdnicy z dnia 09 marca 2022 r. w sprawie zmiany zarządzenia Nr 16/DYR/20 Dyrektora Powiatowej Stacji Sanitarno- Epidemiologicznej w Świdnicy z dnia 28 sierpnia 2020 r. w sprawie nadania Regulaminu Organizacyjnego Powiatowej Stacji Sanitarno- Epidemiologicznej w Świdnicy – zatwierdzonym przez Wojewodę Dolnośląskiego zarządzeniem nr 206 z dnia 27 lipca 2022 r. w sprawie zatwierdzenia zmian regulaminów organizacyjnych Wojewódzkiej Stacji Sanitarno- Epidemiologicznej we Wrocławiu oraz powiatowych stacji sanitarno-epidemiologicznych położonych na obszarze województwa dolnośląskiego.

- 1) prowadzenie polityki finansowej i rachunkowości jednostki w oparciu o obowiązujące przepisy oraz wewnętrzne regulaminy i instrukcje;
- 2) współpraca z głównym księgowym przy opracowywaniu planów budżetowych;
- 3) ocena zgodności operacji gospodarczych i finansowych z planem finansowym;
- 4) kompletowanie dokumentów dotyczących operacji gospodarczych i finansowych;
- 5) wstępna ocena pod względem celowości i zasadności wydawania środków budżetowych;
- 6) przygotowywanie dokumentów księgowych do ewidencji księgowej:
 - a) dekretacja dokumentów księgowych;
 - b) prowadzenie kontroli formalno - rachunkowej dokumentów księgowych;
 - c) księgowanie dokumentów źródłowych;
- 7) analiza stanu rozrachunków dostawców i odbiorców;
- 8) prowadzenie ewidencji syntetycznej i analitycznej operacji gospodarczych wydatków i dochodów budżetowych;
- 9) prowadzenie rozliczeń finansowych z kontrahentami;
- 10) prowadzenie rozliczeń gotówkowych;
- 11) obsługa bankowości elektronicznej NBP O/O we Wrocławiu;
- 12) obsługa Informatycznego Systemu Obsługi Budżetu Państwa TREZOR;
- 13) wystawianie faktur sprzedaży za badania wody oraz decyzji obciążających za czynności kontrolne przeprowadzone przez Oddział Nadzoru.
- 14) analiza dochodów budżetowych w zakresie przeprowadzanych badań bakteriologicznych w systemie informatycznym LABSOR, ocena zgodności z wystawionymi fakturami i zapłatami;
- 15) realizacja budżetu państwa w układzie zadaniowym – planowanie, kalkulacja wydatków i ewidencja księgowa;
- 16) prowadzenie ewidencji księgowej Zakładowego Funduszu Świadczeń Socjalnych;
- 17) obsługa systemu informatycznego CRONSOR;
- 18) terminowe i staranne wykonywanie powierzonych zadań;
- 19) dbanie o dobro zakładu i chronienie jego mienia;
- 20) archiwizacja dokumentacji wytworzonej przez własną komórkę organizacyjną.

²⁵ Zmiany wprowadzone zarządzeniem nr 3/DYR/22 Dyrektora Powiatowej Stacji Sanitarno- Epidemiologicznej w Świdnicy z dnia 09 marca 2022 r. w sprawie zmiany zarządzenia Nr 16/DYR/20 Dyrektora Powiatowej Stacji Sanitarno- Epidemiologicznej w Świdnicy z dnia 28 sierpnia 2020 r. w sprawie nadania Regulaminu Organizacyjnego Powiatowej Stacji Sanitarno- Epidemiologicznej w Świdnicy – zatwierdzonym przez Wojewodę Dolnośląskiego zarządzeniem nr 206 z dnia 27 lipca 2022 r. w sprawie zatwierdzenia zmian regulaminów organizacyjnych Wojewódzkiej Stacji Sanitarno- Epidemiologicznej we Wrocławiu oraz powiatowych stacji sanitarno-epidemiologicznych położonych na obszarze województwa dolnośląskiego.

15.²⁶ **Samodzielne Stanowisko Pracy Radca Prawny** podlega bezpośrednio Dyrektorowi Powiatowej Stacji. Do zadań Samodzielnego Stanowiska Pracy Radca Prawny należy:

- 1) opiniowanie pod względem formalno-prawnym projektów zarządzeń, regulaminów, wzorów formularzy, projektów decyzji i postanowień i innych pism związanych z postępowaniem administracyjnym w sprawach prowadzonych przez komórki organizacyjne – otrzymanych od Powiatowego Inspektora, jego zastępcy oraz kierowników komórek organizacyjnych;
- 2) udzielanie porad, opinii prawnych i wyjaśnień pracownikom Powiatowej Stacji z zakresu ich merytorycznej działalności;
- 3) wydawanie opinii prawnych w zakresie działania PIS, współdziałanie z komórkami organizacyjnymi w ustalaniu wykładni i jednolitej interpretacji obowiązujących przepisów;
- 4) nadzór formalno-prawny nad prawidłowością załatwiania skarg i wniosków;
- 5) nadzór formalno-prawny nad sporządzaniem pism inicjujących postępowania, opracowywanie środków zaskarżenia i innych pism w postępowaniach lub czynnościach prowadzonych przed sądami powszechnymi i sądami administracyjnymi, a w razie potrzeby także przed innymi organami, w sprawach, w których stroną lub uczestnikiem jest Powiatowa Stacja lub Powiatowy Inspektor;
- 6) reprezentowanie Powiatowej Stacji lub Powiatowego Inspektora na rozprawach, innych posiedzeniach sądowych lub podczas innych czynności podejmowanych przed właściwym sądem lub organem, na zasadach określonych odrębnymi przepisami;
- 7) informowanie Powiatowego Inspektora i Dyrektora Powiatowej Stacji o stwierdzonych w toku działalności Powiatowej Stacji uchybieniach prawnych w zakresie stosowania prawa oraz ewentualnych skutkach tych uchybień;
- 8) nadzór formalno-prawny nad postępowaniami prowadzonymi na podstawie ustawy - Prawo zamówień publicznych;
- 9) bieżące informowanie Powiatowego Inspektora, kierowników komórek organizacyjnych i osób zatrudnionych na samodzielnych stanowiskach pracy o obowiązujących przepisach prawnych;
- 10) opracowywanie pod względem prawnym wzorów decyzji, postanowień, umów i innych wzorów dokumentów stosowanych w działalności Powiatowej Stacji;
- 11) prowadzenie w razie potrzeby szkoleń dla komórek organizacyjnych Powiatowej Stacji z zakresu przepisów prawa;

²⁶ Zmiany wprowadzone zarządzeniem nr 3/DYR/22 Dyrektora Powiatowej Stacji Sanitarno- Epidemiologicznej w Świdnicy z dnia 09 marca 2022 r. w sprawie zmiany zarządzenia Nr 16/DYR/20 Dyrektora Powiatowej Stacji Sanitarno- Epidemiologicznej w Świdnicy z dnia 28 sierpnia 2020 r. w sprawie nadania Regulaminu Organizacyjnego Powiatowej Stacji Sanitarno- Epidemiologicznej w Świdnicy – zatwierdzonym przez Wojewodę Dolnośląskiego zarządzeniem nr 206 z dnia 27 lipca 2022 r. w sprawie zatwierdzenia zmian regulaminów organizacyjnych Wojewódzkiej Stacji Sanitarno- Epidemiologicznej we Wrocławiu oraz powiatowych stacji sanitarno-epidemiologicznych położonych na obszarze województwa dolnośląskiego.

- 12) konsultowanie problemów w realizacji zadań statutowych oraz propozycji nowelizacji aktów prawnych w usprawnienia funkcjonowania PIS;
- 13) wykonywanie innych czynności zleconych przez Powiatowego Inspektora i Dyrektora Powiatowej Stacji.

ROZDZIAŁ VII

POSTANOWIENIA KOŃCOWE

- § 10. 1. Schemat organizacyjny Powiatowej Stacji stanowi Załącznik Nr 1²⁷ do Regulaminu Organizacyjnego.
2. Wykaz symboli komórek organizacyjnych i samodzielnych stanowisk pracy stanowi Załącznik Nr 2²⁸ do Regulaminu Organizacyjnego.
3. Traci moc Regulamin Organizacyjny z dnia 29 listopada 2019 roku wprowadzony Zarządzeniem nr 8/DYR/19 Dyrektora Powiatowej Stacji Sanitarno-Epidemiologicznej w Świdnicy z dnia 29 listopada 2019 r. w sprawie zmiany zarządzenia nr 13/DYR/18 z dnia 24 października 2018 r. w sprawie nadania Regulaminu Organizacyjnego Powiatowej Stacji Sanitarno-Epidemiologicznej w Świdnicy.
4. Regulamin wchodzi w życie z dniem zatwierdzenia przez Wojewodę Dolnośląskiego.
5. Zmiany Regulaminu Organizacyjnego wprowadza się w trybie określonym dla jego ustanowienia.

RADCA PRAWNY

Damian Mikulski

podpis i pieczęć Radcy Prawnego
Powiatowej Stacji

DYREKTOR
Powiatowej Stacji Sanitarno-Epidemiologicznej
w Świdnicy

01.09.2022r.

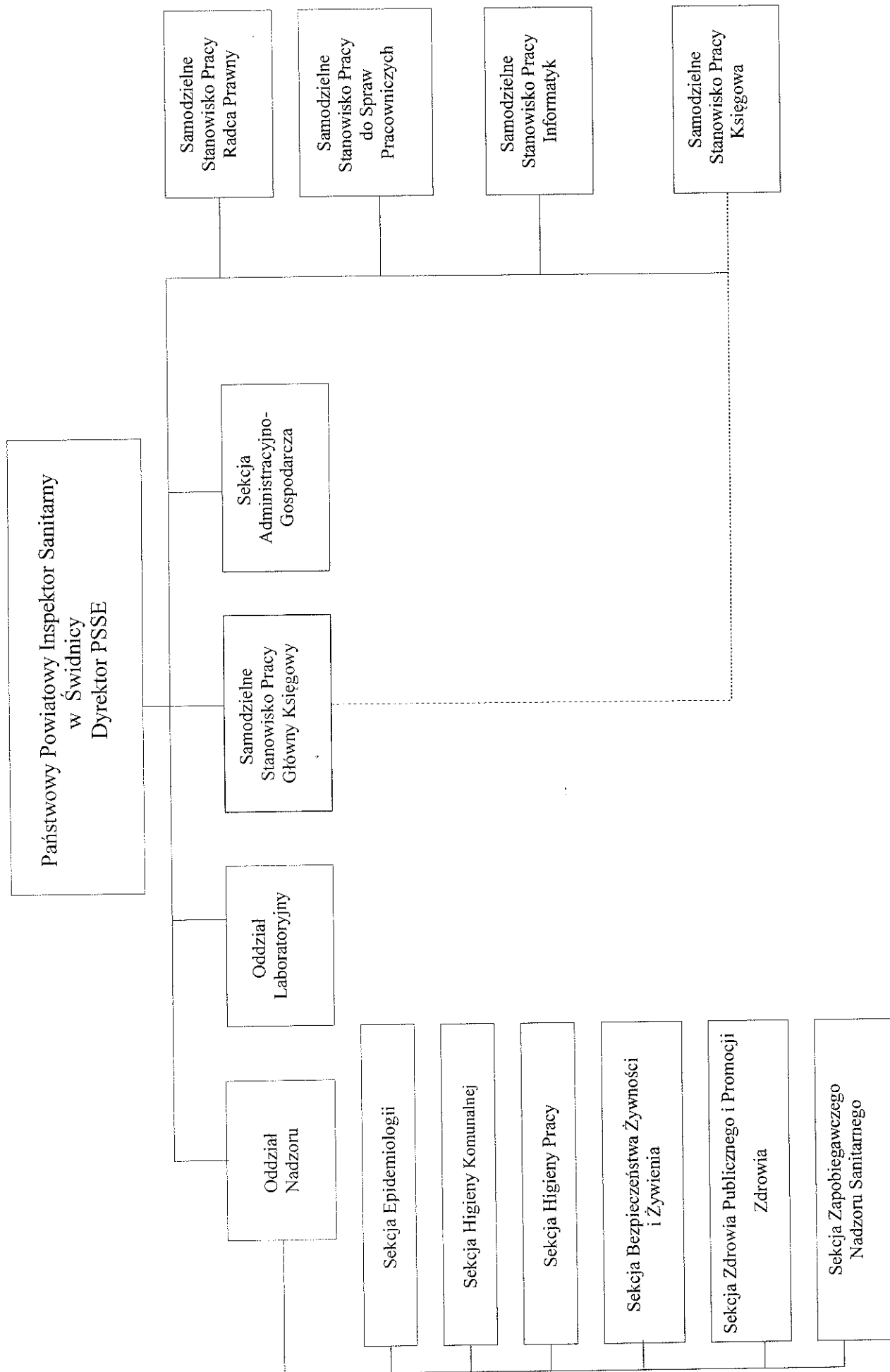
Skawina
dr n. med. Ireneusz Skawina
epidemiolog

podpis i pieczęć Dyrektora
Powiatowej Stacji

²⁷ Zmiany wprowadzone zarządzeniem nr 3/DYR/22 Dyrektora Powiatowej Stacji Sanitarno- Epidemiologicznej w Świdnicy z dnia 09 marca 2022 r. w sprawie zmiany zarządzenia Nr 16/DYR/20 Dyrektora Powiatowej Stacji Sanitarno-Epidemiologicznej w Świdnicy z dnia 28 sierpnia 2020 r. w sprawie nadania Regulaminu Organizacyjnego Powiatowej Stacji Sanitarno-Epidemiologicznej w Świdnicy – zatwierdzonym przez Wojewodę Dolnośląskiego zarządzeniem nr 206 z dnia 27 lipca 2022 r. w sprawie zatwierdzenia zmian regulaminów organizacyjnych Wojewódzkiej Stacji Sanitarno-Epidemiologicznej we Wrocławiu oraz powiatowych stacji sanitarno-epidemiologicznych położonych na obszarze województwa dolnośląskiego.

²⁸ Zmiany wprowadzone zarządzeniem nr 3/DYR/22 Dyrektora Powiatowej Stacji Sanitarno- Epidemiologicznej w Świdnicy z dnia 09 marca 2022 r. w sprawie zmiany zarządzenia Nr 16/DYR/20 Dyrektora Powiatowej Stacji Sanitarno-Epidemiologicznej w Świdnicy z dnia 28 sierpnia 2020 r. w sprawie nadania Regulaminu Organizacyjnego Powiatowej Stacji Sanitarno-Epidemiologicznej w Świdnicy – zatwierdzonym przez Wojewodę Dolnośląskiego zarządzeniem nr 206 z dnia 27 lipca 2022 r. w sprawie zatwierdzenia zmian regulaminów organizacyjnych Wojewódzkiej Stacji Sanitarno-Epidemiologicznej we Wrocławiu oraz powiatowych stacji sanitarno-epidemiologicznych położonych na obszarze województwa dolnośląskiego.

Struktura Organizacyjna Powiatowej Stacji Sanitarno-Epidemiologicznej w Świdnicy



**WYKAZ SYMBOLI
KOMÓREK ORGANIZACYJNYCH I SAMODZIELNYCH STANOWISK PRACY
POWIATOWEJ STACJI SANITARNO-EPIDEMIOLOGICZNEJ
W ŚWIDNICY**

	SYMBOLE
1) Państwowy Powiatowy Inspektor Sanitarny	DYR
2) Oddział Nadzoru	ON
3) Sekcja Epidemiologii	EP
4) Sekcja Higieny Komunalnej	HK
5) Sekcja Higieny Pracy	HP
6) Sekcja Bezpieczeństwa Żywności i Żywienia	BŻ
7) Sekcja Zdrowia Publicznego i Promocji Zdrowia	ZP
8) Sekcja Zapobiegawczego Nadzoru Sanitarnego	ZNS
9) Oddział Laboratoryjny	LAB
10) Sekcja Administracyjno-Gospodarcza	ADM
11) Samodzielne Stanowisko Pracy Główny Księgowy	GK
12) Samodzielne Stanowisko Pracy Księgowa	KS
13) Samodzielne Stanowisko Pracy do Spraw Pracowniczych	KD
14) Samodzielne Stanowisko Pracy - Informatyk	INF
15) Samodzielne Stanowisko Pracy Radca Prawny	RP