

INFORMACJA O SYTUACJI HYDROLOGICZNO–METEOROLOGICZNEJ W POLSCE z dnia 16 sierpnia 2024 r.

1. Ostrzeżenia hydrologiczne

W dniu 16 sierpnia 2024 r. (na godz. 11:00) **obowiązują ostrzeżenia hydrologiczne¹ 1 stopnia** dotyczące **gwałtownych wzrostów stanów wody**:

- **Wisła od ujścia Kamiennej do Dębina (część lewobrzeżna), Wisła od Dębina do ujścia Narwi, Iłżanka, Radomka, Pilica od Zb. Sulejów, Świder, Jeziorka, Wkra, Górna Narew, Supraśl, Biebrza, Górny Ełk, Górna Lega, Pisa, Środkowa Narew, Dolna Narew, Bug, Nurzec, Liwiec, Górna Łyna, Dolna Łyna, Węgorapa, Leśna, Niemen** – od godz. 23:00 dnia 15.08.2024 r. do godz. 12:00 dnia 16.08.2024 r.;

W obszarach występowania prognozowanych opadów burzowych, na mniejszych rzekach oraz w zlewniach zurbanizowanych, mogą wystąpić gwałtowne wzrosty stanów wody. W zlewniach kontrolowanych, w przypadku wystąpienia szczególnie intensywnych opadów, istnieje możliwość przekroczenia stanów ostrzegawczych.

- **Zlewnie Tanwi, Bukowej oraz Bugu** – od godz. 23:00 dnia 15.08.2024 r. do godz. 12:00 dnia 16.08.2024 r.;

W obszarach występowania prognozowanych opadów burzowych, na mniejszych rzekach oraz w zlewniach zurbanizowanych, mogą wystąpić gwałtowne wzrosty poziomu wody i podtopienia.

- **górne części zlewni Skawy i Raby oraz zlewnie Stradomki, Uszwicy, Dunajca, Popradu, Czarnej Orawy, Ropy i Brenia** – od godz. 13:00 dnia 16.08.2024 r. do godz. 02:00 dnia 17.08.2024 r.;

W obszarach występowania prognozowanych opadów burzowych, na mniejszych rzekach oraz w zlewniach zurbanizowanych, mogą wystąpić gwałtowne wzrosty poziomu wody i podtopienia. W zlewniach kontrolowanych, w przypadku wystąpienia szczególnie intensywnych opadów, istnieje możliwość przekroczenia stanów ostrzegawczych.

- **zlewnia Czarnej (Staszowskiej), Koprzywianki oraz dolna część zlewni Kamiennej** – od godz. 13:00 dnia 16.08.2024 r. do godz. 02:00 dnia 17.08.2024 r.;

W obszarach występowania prognozowanych opadów burzowych, na mniejszych rzekach oraz w zlewniach zurbanizowanych, mogą wystąpić gwałtowne wzrosty poziomu wody i podtopienia. W zlewniach kontrolowanych, w przypadku wystąpienia szczególnie intensywnych opadów, istnieje możliwość przekroczenia stanów ostrzegawczych.

- **Wisła od ujścia Kamiennej do Dębina (część lewobrzeżna), Wisła od Dębina do ujścia Narwi, Iłżanka, Świder, Górna Narew, Supraśl, Biebrza, Górny Ełk, Górna Lega, Pisa, Środkowa Narew, Dolna Narew, Bug, Nurzec, Liwiec, Węgorapa, Leśna, Niemen** – od godz. 13:00 dnia 16.08.2024 r. do godz. 02:00 dnia 17.08.2024 r.;

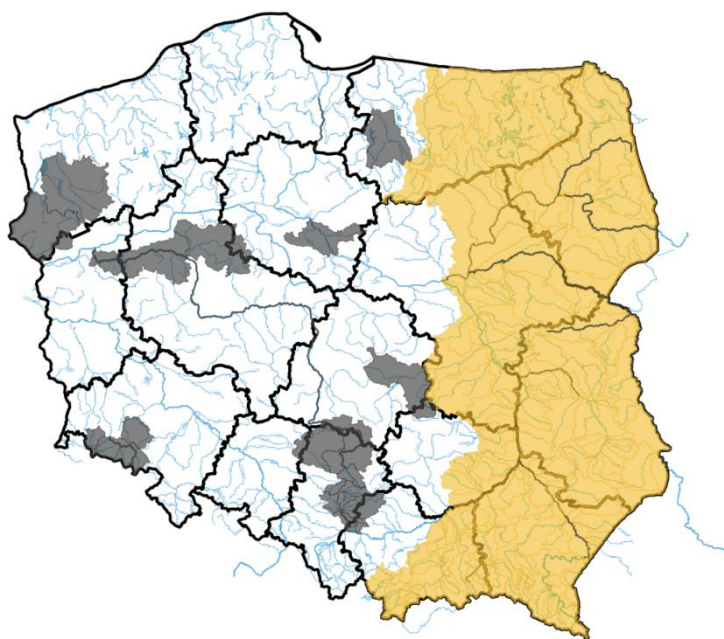
W obszarach występowania prognozowanych opadów burzowych, na mniejszych rzekach oraz w zlewniach zurbanizowanych, mogą wystąpić gwałtowne wzrosty stanów wody. W zlewniach kontrolowanych, w przypadku wystąpienia szczególnie intensywnych opadów, istnieje możliwość przekroczenia stanów ostrzegawczych.

- **zlewnie dopływów Wisły oraz zlewnia Strwiąża** – od godz. 13:00 dnia 16.08.2024 r. do godz. 02:00 dnia 17.08.2024 r.;

W obszarach występowania prognozowanych opadów burzowych, na mniejszych rzekach oraz w zlewniach zurbanizowanych, mogą wystąpić gwałtowne wzrosty poziomu wody i podtopienia. W zlewniach kontrolowanych, w przypadku wystąpienia szczególnie intensywnych opadów, istnieje możliwość przekroczenia stanów ostrzegawczych, a krótkotrwale także alarmowych.

- **zlewnie dopływów Wisły oraz Bugu** – od godz. 13:00 dnia 16.08.2024 r. do godz. 02:00 dnia 17.08.2024 r.;

W obszarach występowania prognozowanych opadów burzowych, na mniejszych rzekach oraz w zlewniach zurbanizowanych, mogą wystąpić gwałtowne wzrosty poziomu wody i podtopienia. W zlewniach kontrolowanych, w przypadku wystąpienia szczególnie intensywnych opadów, istnieje możliwość przekroczenia stanów ostrzegawczych.



Źródło: IMGW-PIB

2. Ostrzeżenia meteorologiczne

W dniu 16 sierpnia 2024 r. (na godz. 11:00) **obowiązują ostrzeżenia meteorologiczne¹ 2 stopnia** dotyczące **upału**:

- **województwo dolnośląskie** (pow. bolesławiecki, dzierzoniowski, głogowski, górski, jaworski, legnicki, lubiński, milicki, oleśnicki, oławski, polkowicki, strzeliński, średzki, świdnicki, trzebnicki, wołowski, wrocławski, ząbkowicki, złotoryjski, Legnica, Wrocław), **województwo kujawsko-pomorskie** (pow. aleksandrowski, inowrocławski, mogileński, nakielski, radziejowski, włocławski, żniński, Włocławek), **województwo lubuskie** (pow. krośnieński, międzyrzecki, nowosolski, słubicki, sulęciński, świebodziński, zielonogórski, żagański, żarski, wschowski, Zielona Góra), **województwo łódzkie** (pow. bełchatowski, łaski, łęczycki, łódzki wschodni, pabianicki, pajęczański, piotrkowski, poddębicki, radomszczański, sieradzki, wieluński, wieruszowski, zduńskowolski, zgierski, Łódź, Piotrków Trybunalski), **województwo opolskie** (pow. wszystkie powiaty), **województwo śląskie** (pow. częstochowski, gliwicki, kłobucki, lubliniecki, raciborski, rybnicki, tarnogórski, wodzisławski, Częstochowa, Gliwice, Rybnik), **województwo wielkopolskie** (pow. chodzieski, gnieźnieński, gostyński, grodziski, jarociński, kaliski, kępiński, kolski, koniński, kościański, krotoszyński, leszczyński, międzychodzki, nowotomyski, obornicki, ostrowski, ostrzeszowski, pleszewski, poznański, rawicki, słupecki, szamotulski, średzki, śremski, turecki, wągrowiecki,

wolsztyński, wrzesiński, Kalisz, Konin, Leszno, Poznań) – od godz. 12:15 dnia 14.08.2024 do godz. 20:00 dnia 17.08.2024;

Prognozuje się upały. Temperatura maksymalna w dzień od 29°C do 31°C. Temperatura minimalna w nocy od 16°C do 20°C.

- **województwo lubelskie** (wszystkie powiaty), **województwo mazowieckie** (pow. garwoliński, kozienicki, lipski, zwoleński), **województwo podkarpackie** (pow. brzozowski, dębicki, jarosławski, kolbuszowski, leżajski, lubaczowski, łańcucki, mielecki, niżański, przemyski, przeworski, ropczycko-sędziszowski, rzeszowski, stalowowolski, strzyżowski, tarnobrzegi, Przemyśl, Rzeszów, Tarnobrzeg) – od godz. 12:00 dnia 15.08.2024 do godz. 20:00 dnia 18.08.2024;

Prognozuje się upały. Temperatura maksymalna w dzień od 29°C do 31°C. Temperatura minimalna w nocy od 17°C do 20°C, tylko w nocy 15/16.08 od 15°C do 18°C.

- **województwo kujawsko-pomorskie** (pow. brodnicki, bydgoski, chełmiński, golubsko-dobrzyński, grudziądzki, lipnowski, rypiński, sępoleński, świecki, toruński, tucholski, wąbrzeski, Bydgoszcz, Grudziądz, Toruń), **województwo łódzkie** (pow. brzeziński, kutnowski, łowicki, opoczyński, rawski, skierniewicki, tomaszowski), **województwo mazowieckie** (pow. białobrzegi, gostyniński, grodziski, grójecki, legionowski, miński, nowodworski, otwocki, piaseczyński, płocki, płoński, przysuski, radomski, sierpecki, sochaczewski, szydłowiecki, warszawski zachodni, wołomiński, żuromiński, żyrardowski, Płock, Radom, Warszawa) – od godz. 12:00 dnia 15.08.2024 do godz. 20:00 dnia 17.08.2024;

Prognozuje się upały. Temperatura maksymalna w dzień od 29°C do 31°C. Temperatura minimalna w nocy od 17°C do 19°C.

- **województwo mazowieckie** (pow. łosicki, ostrowski, siedlecki, sokołowski, węgrowski, Siedlce), **województwo podlaskie** (pow. augustowski, białostocki, bielski, hajnowski, moniecki, siemiatycki, sokółski, wysokomazowiecki, zambrowski, Białystok) – od godz. 13:00 dnia 16.08.2024 do godz. 19:00 dnia 18.08.2024;

Prognozuje się upały. Temperatura maksymalna w dzień od 30°C do 33°C. Temperatura minimalna w nocy od 16°C do 20°C.

- **województwo mazowieckie** (pow. makowski, ostrołęcki, przasnyski, pułtuski, wyszkowski, Ostrołęka), **województwo podlaskie** (pow. grajewski, kolneński, łomżyński, Łomża) – od godz. 13:00 dnia 16.08.2024 do godz. 19:00 dnia 17.08.2024;

Prognozuje się upały. Temperatura maksymalna w dzień od 30°C do 32°C. Temperatura minimalna w nocy od 17°C do 18°C.

- **województwo małopolskie** (pow. bocheński, brzeski, chrzanowski, dąbrowski, krakowski, limanowski, miechowski, myślenicki, olkuski, oświęcimski, proszowicki, suski, tarnowski, wadowicki, wielicki, Kraków, Tarnów), **województwo śląskie** (pow. będziński, bielski, cieszyński, mikołowski, myszkowski, pszczyński, bieruńsko-lędziński, zawierciański, Bielsko-Biała, Bytom, Chorzów, Dąbrowa Górnicza, Jastrzębie-Zdrój, Jaworzno, Katowice, Mysłowice, Piekary Śląskie, Ruda Śląska, Siemianowice Śląskie, Sosnowiec, Świętochłowice, Tychy, Zabrze, Żory), **województwo świętokrzyskie** (wszystkie powiaty) – od godz. 08:56 dnia 16.08.2024 do godz. 20:00 dnia 17.08.2024;

Prognozuje się upały. Temperatura maksymalna w dzień od 29°C do 32°C. Temperatura minimalna w nocy od 16°C do 21°C.

- **województwo mazowieckie** (pow. ciechanowski, mławski) – od godz. 13:24 dnia 15.08.2024 do godz. 19:00 dnia 17.08.2024;

Prognozuje się upały. Temperatura maksymalna w dzień od 30°C do 32°C. Temperatura minimalna w nocy od 17°C do 18°C.

W dniu 16 sierpnia 2024 r. (na godz. 11:00) **obowiązują ostrzeżenia meteorologiczne¹ 1 stopnia** dotyczące upału:

- **województwo małopolskie** (pow. gorlicki, nowosądecki, nowotarski, tatrzański, Nowy Sącz), **województwo podkarpackie** (pow. bieszczadzki, jasielski, krośnieński, sanocki, leski, Krosno), **województwo śląskie** (pow. żywiecki) – od godz. 12:00 dnia 15.08.2024 do godz. 20:00 dnia 16.08.2024;

Prognozuje się upał. Temperatura maksymalna w dzień lokalnie około 30°C. Temperatura minimalna w nocy od 15°C do 17°C.

- **województwo lubuskie** (pow. gorzowski, strzelecko-drezdenecki, Gorzów Wielkopolski), **województwo pomorskie** (pow. człuchowski, pilski, złotowski), **województwo zachodniopomorskie** (pow. choszczeński, myśliborski, walecki) – od godz. 14:00 dnia 15.08.2024 do godz. 19:00 dnia 16.08.2024;

Prognozuje się upał. Temperatura maksymalna w dzień do 30°C. Temperatura minimalna od 16°C do 17°C.

- **województwo pomorskie** (pow. chojnicki, kościerski, kwidzyński, malborski, starogardzki, tczewski, sztumski) – od godz. 12:03 dnia 15.08.2024 do godz. 19:00 dnia 16.08.2024;

Prognozuje się upał. Temperatura maksymalna w dzień od 29°C do 30°C. Temperatura minimalna od 16°C do 17°C.

- **województwo wielkopolskie** (pow. czarnkowsko-trzcianecki) – od godz. 14:41 dnia 15.08.2024 do godz. 19:00 dnia 16.08.2024;

Prognozuje się upał. Temperatura maksymalna w dzień do 30°C. Temperatura minimalna od 16°C do 17°C.

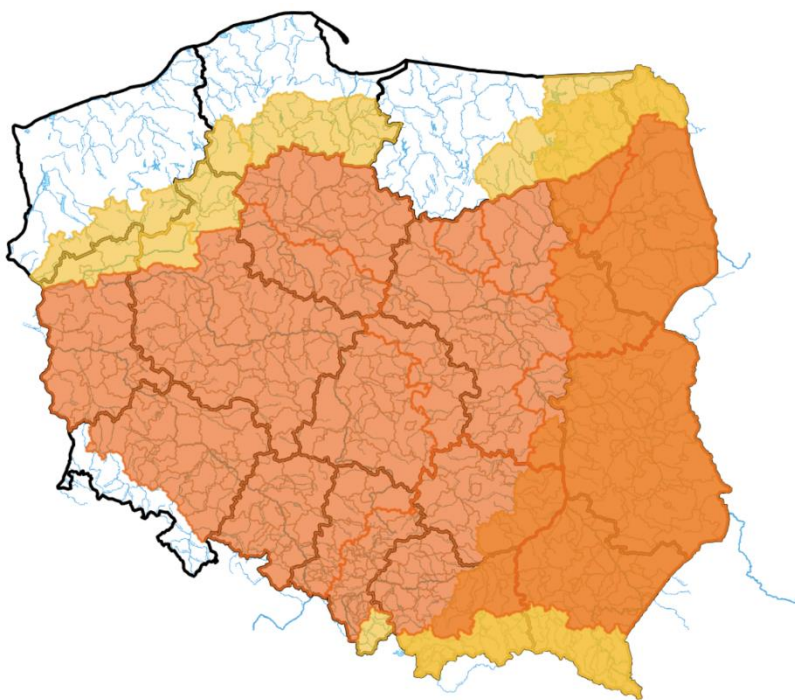
- **województwo podlaskie** (pow. sejneński, suwalski, Suwałki), **województwo warmińsko-mazurskie** (pow. ełcki, giżycki, mrągowski, olecki, piski, szczycieński) – od godz. 13:00 dnia 16.08.2024 do godz. 19:00 dnia 17.08.2024;

Prognozuje się upał. Temperatura maksymalna w dzień od 29°C do 31°C. Temperatura minimalna od 16°C do 17°C.

W dniu 16 sierpnia 2024 r. (na godz. 11:00) **obowiązują ostrzeżenia meteorologiczne¹ 1 stopnia** dotyczące **burz**:

- **województwo lubelskie** (wszystkie powiaty), **województwo małopolskie** (pow. bocheński, brzeski, dąbrowski, gorlicki, limanowski, nowosądecki, nowotarski, tarnowski, tatrzański, Nowy Sącz, Tarnów), **województwo mazowieckie** (pow. lipski, łosicki, ostrowski, siedlecki, sokołowski, węgrowski, zwoleński, Siedlce), **województwo podkarpackie** (wszystkie powiaty), **województwo podlaskie** (pow. wszystkie powiaty), **województwo świętokrzyskie** (pow. buski, opatowski, ostrowiecki, sandomierski, staszowski), **województwo warmińsko-mazurskie** (pow. ełcki, giżycki, olecki, piski, gołdapski, węgorzewski) – od godz. 13:00 dnia 16.08.2024 do godz. 00:00 dnia 17.08.2024;

Prognozowane są burze, którym miejscami będą towarzyszyć silne opady deszczu od 20 mm do 35 mm oraz porywy wiatru do 70 km/h, punktowo do 80 km/h. Lokalnie grad.



Źródło: IMGW-PIB

3. Ostrzeżenia dotyczące suszy

W dniu 16 sierpnia 2024 r. (na godz. 11:00) obowiązują **ostrzeżenia dotyczące suszy hydrologicznej**¹.

W kolejnych dniach spodziewane jest dalsze utrzymywanie się przepływów wody poniżej SNQ w następujących obszarach:

1. Kaczawa górna do Dunina – od 17.06.2024 r. do odwołania;
2. Drwęca od źródła do Welu – od 19.06.2024 r. do odwołania;
3. Środkowa Narew – od 20.06.2024 r. do odwołania;
4. Dolna Narew – od 20.06.2024 r. do odwołania;
5. Pisa – od 20.06.2024 r. do odwołania;
6. Górny Ełk, Górna Lega – od 20.06.2024 r. do odwołania;
7. Warta środkowa od Zb. Jeziorsko do Proсны, Warta środkowa od Proсны do Wełny – od 20.06.2024 r. do odwołania;
8. Biebrza – od 24.06.2024 r. do odwołania;
9. zlewnia Przemszy i przyrzecza Wisły – od 29.06.2024 r. do odwołania;
10. Warta górna od Liswarty do Widawki, Warta górna od Widawki do Zb. Jeziorsko – od 01.07.2024 r. do odwołania;
11. Tążyńna – od 03.07.2024 r. do odwołania;
12. Zlewnia Pilicy od zb. Sulejów – od 04.07.2024 r. do odwołania;
13. zlewnia Bugu do ujścia Uherki – od 09.07.2024 r. do odwołania;
14. Wieprz od ujścia Bystrzycy do ujścia, Kurówka i przyrzecze Wisły – od 12.07.2024 r. do odwołania;
15. zlewnia Sanu od ujścia Wiaru do ujścia do Wisły - od 13.07.2024 r. do odwołania;
16. Świder – od 15.07.2024 r. do odwołania;
17. Bug – od 17.07.2024 r. do odwołania;
18. Kwisa górna do Zb. Leśna, Izera – od 24.07.2024 r. do odwołania;
19. Wełna – od 25.07.2024 r. do odwołania;
20. zlewnia Bugu od ujścia Uherki do Krzyczewa – od 28.07.2024 r. do odwołania;
21. zlewnia górnego Bobru – od 29.07.2024 r. do odwołania;
22. przyrzecze Warty środkowej od Wełny do Noteci – od 31.07.2024 r. do odwołania;
23. Warta górna z Liswartą – od 31.07.2024 r. do odwołania;
24. zlewnia Iny i Płoni – od 1.08.2024 r. do odwołania;
25. zlewnia Wiśłoki do ujścia Jasiołki (wraz ze zlewnią Jasiołki) – od 1.08.2024 r. do odwołania;
26. Warta środkowa od Wełny do Noteci – od 6.08.2024 r. do odwołania;
27. Górna Narew, Leśna – od 6.08.2024 r. do odwołania;
28. Zlewnia Łyny - od 9.08.2024 r. do odwołania;
29. Mień - od 9.08.2024 r. do odwołania;
30. Wiśła od Torunia do Tczewa - od 9.08.2024 r. do odwołania;
31. Przyrzecze Odry dolnej od Warty do Gryfina - od 14.08.2024 r. do odwołania.

¹ Źródłem prezentowanych danych są informacje zbierane i przetwarzane przez państwową służbę hydrologiczno-meteorologiczną, którymi rozporządza „IMGW-PIB”.

4. Przekroczenia stanów alarmowych i ostrzegawczych

W dniu 16 sierpnia 2024 r. (na godz. 11:00) zanotowano przekroczenie stanu alarmowego:

- na 1 stacji wodowskazowej w dorzeczu Odry.

Nazwa stacji	Rzeka	Województwo	Stan [cm]	Zmiana w ciągu doby (od 06 do 06 UTC) [cm]	Stan ostrzegawczy [cm]	Stan alarmowy [cm]
ODOLANÓW	Barycz	wielkopolskie	137	-1	90	120

Zanotowano opady o dużej wydajności:

OPADY O DUŻEJ WYDAJNOŚCI NA STACJACH METEOROLOGICZNYCH IMGW-PIB						
Województwo	Wartość maksymalnej sumy dobowej opadu*	Stacja, na której wystąpiła maksymalna suma dobowa opadu*	Liczba stacji z sumą opadu powyżej 20 mm	Liczba wszystkich stacji, na których wystąpił opad	Udział procentowy stacji z sumą opadu powyżej 20 mm	Udział procentowy stacji, na których wystąpił opad
	[mm]	-	-	-	[%]	[%]
dolnośląskie	33	KOWARY	4	66	3	54
kujawsko-pomorskie	-	-	0	0	0	0
lubelskie	-	-	0	6	0	28
lubuskie	-	-	0	5	0	17
łódzkie	-	-	0	8	0	22
małopolskie	46	MIECHÓW	2	58	1	47
mazowieckie	-	-	0	4	0	18
opolskie	-	-	0	3	0	7
podkarpackie	20	WOŁOSATE	1	23	1	33
podlaskie	-	-	0	4	0	10
pomorskie	-	-	0	23	0	48
śląskie	-	-	0	30	0	34
świętokrzyskie	25	KONIECZNO	1	8	3	27
warmińsko-mazurskie	-	-	0	0	0	0
wielkopolskie	33	LESZNO	1	21	1	25
zachodniopomorskie	-	-	0	26	0	44

5. Pogotowia i alarmy przeciwpowodziowe.

Brak.

6. Informacja o zagrożeniach.

W związku z prognozowanymi opadami burzowymi możliwe są gwałtowne wzrosty stanów wody, w szczególności w zlewniach górskich i na terenach zurbanizowanych.

7. Wskazanie działań niezbędnych do podjęcia w ciągu najbliższej doby.

Wzmoczony monitoring sytuacji hydrologiczno-meteorologicznej.

8. Aktualna sytuacja hydrologiczna

Dorzecze Wisły

Stany wody w dorzeczu Wisły układają się w strefie wody niskiej i średniej. Stan średni zanotowano na Brynicy, Nidzie, Bystrzycy, Tyśmienicy, Supraśli, Orzycu, Drwęcy i Brdzie oraz lokalnie na Wiśle, Skawie, Rabie, Dunajcu, Białej Tarnowskiej, Sanie, Kamiennej, Pisie, Liwcu, Wkrze i Bzurze.

Dorzecze Odry

Stany wody w dorzeczu Odry układają się w strefie wody niskiej i średniej, lokalnie wysokiej. Stan średni obserwowano na Widawie, Gwdzie, Drawie i Inie oraz lokalnie na Odrze, Bystrzycy, Kaczawie, Baryczy, Bobrze, Warcie i Prośnie. Stan wysoki zanotowano lokalnie na Baryczy, Bobrze i Noteci.

Dorzecza rzek Przymorza, Pregoty i Niemna

Stany wody w dorzeczach rzek Przymorza, Pregoty i Niemna układają się w strefie wody średniej, lokalnie niskiej. Stan niski obserwowano na Łebie i Węgorapie oraz lokalnie na dolnej Łynie. Stan wysoki zanotowano lokalnie na górnej Łynie.

Morze Bałtyckie, Zalew Szczeciński i Zalew Wiślany

Poziom wody na stacjach morskich układa się w strefie wody średniej.

Obszar administrowany przez RZGW w Białymstoku

W ciągu ostatniej doby na obszarze administrowanym przez RZGW w Białymstoku nie odnotowano opadów atmosferycznych.

W zlewni **Narwi i Biebrzy** obserwowano stabilizację stanu wody oraz niewielkie wahania stanu wody z przewagą spadków związane z pracą urządzeń hydrotechnicznych. Największy spadek odnotowano na stacji Chрабоły rz. Orłanka 37 cm oraz na stacji Chełchy rz. Lega 13 cm. Stany wód utrzymują się w strefie wody średniej i niskiej, lokalnie wysokiej.

W zlewni **Łyny i Węgorapy** obserwowano stabilizację i wahania stanu wody związane z pracą urządzeń hydrotechnicznych. Największy spadek odnotowano na stacji Smokowo rz. Dejna 19 cm oraz na stacji Proсна rz. Guber 12 cm. Stany wód utrzymują się w strefie wody średniej i niskiej, punktowo wysokiej.

W zlewni **Niemna** obserwowano stabilizację i niewielkie wahania stanu wody. Stany wód utrzymują się w strefie wody średniej i niskiej, punktowo wysokiej.

Na **Wielkich Jeziorach Mazurskich** utrzymują się w strefie wody średniej i niskiej.

W zlewni **Narwi i Biebrzy** przewiduje się stabilizację oraz wahania związane z prognozowanymi opadami o charakterze burzowym oraz pracą urządzeń hydrotechnicznych. Stany wód utrzymają się w strefie wody średniej i niskiej, lokalnie wysokiej.

W zlewni **Łyny i Węgorapy** przewiduje się stabilizację oraz wahania związane z prognozowanymi opadami o charakterze burzowym oraz pracą urządzeń hydrotechnicznych. Stany wód utrzymają się w strefie wody średniej i niskiej, lokalnie wysokiej.

W zlewni **Niemna** przewiduje się stabilizację i wahania związane z prognozowanymi opadami o charakterze burzowym oraz pracą urządzeń hydrotechnicznych. Stany wód utrzymają się w strefie wody średniej i niskiej, lokalnie wysokiej.

W ciągu najbliższej doby IMGW-PIB prognozuje w dzień zachmurzenie małe i umiarkowane, okresami duże i tam opady deszczu, możliwe także burze. Prognozowana wysokość opadów podczas burz do 35 mm. Temperatura maksymalna od 28°C do 33°C. Wiatr słaby, z kierunków zachodnich, wieczorem skręcający na północny. Podczas burz możliwe porywy wiatru do 75 km/h. W nocy zachmurzenie małe, okresami wzrastające do umiarkowanego. Miejscami przelotne opady deszczu, możliwe burze. Prognozowana wysokość opadów w czasie burz do 20 mm. Temperatura minimalna od 16°C do 19°C. Wiatr słaby, zmienny, przechodzący na kierunki południowe. Podczas burz porywy wiatru do 70 km/h.

Obszar administrowany przez RZGW w Bydgoszczy

W ciągu minionej doby w Regionie Wodnym Noteci odnotowano opady – maksymalnie do 10,7 mm na stacji Wyczechy w zlewni Gwdy.

W zlewni rzeki Noteci stany wody układają się w strefie stanów niskich, średnich i wysokich.

Na Kanale Bydgoskim wzrost 2 cm Czyżkówko, a także spadek 16 cm na SW Józefinki, 8 cm na SW Prądy, 2 cm na SW Osowa Góra i SW Nakło Wschód.

Na rzece Dolnej Skanalizowanej Noteci od m. Nakło nad Notecią do m. Ujście zarejestrowano wzrost 14 cm na SW Nakło Zachód, 6 cm na SW Gromadno oraz spadek 2 cm na SW Krostkowo, strefa stanów niskich i wysokich.

Poniżej m. Ujście odnotowano wzrost 4 cm na SW Pianówka, a także spadek 12 cm na SW Mikołajewo, 6 cm na SW Wrzeszczyna i SW Wieleń, 4 cm na SW Lipica i w miejscowości Krzyż, 3 cm na wodowskazie Czarnków i 2 cm na SW Nowe.

Na rzece Noteci swobodnie płynącej zarejestrowano wzrosty, lokalny wzrost do 19 cm w miejscowości Santok.

Na rzece Górnej Skanalizowanej Noteci odnotowano wzrost 2 cm na SW Frydrychowo, SW Dębinek Południowy i SW Łochowo, a także spadek 2 cm na SW Antoniewo.

W ciągu minionej doby, **na dopływach**, stany rzek układały się w strefie niskich, średnich i wysokich.

W zlewni rzeki Łobżonka odnotowano stabilizację, strefa stanów niskich.

W zlewni rzeki Gwdy, na górnym odcinku odnotowano spadek 11 cm i okresowe wahania do 25 cm, na dolnym odcinku wzrost 2 cm oraz okresowe wahania do 8 cm, strefa stanów średnich i wysokich.

W zlewni rzeki Drawy zarejestrowano stabilizację, strefa stanów niskich.

W ciągu najbliższej doby dla dolnego odcinka Noteci i jego dopływów prognozowana jest stabilizacja oraz spadki. Na górnym odcinku Noteci prognozowana jest stabilizacja oraz spadki. Stany wody będą układać się w strefie stanów niskich, średnich i wysokich.

W ciągu najbliższej doby IMGW-PIB prognozuje małe, umiarkowane i duże, lokalnie przelotne opady deszczu i możliwe burze, prognozowany opad podczas burz do 15 mm, temperatura w ciągu dnia wahać się będzie od 26°C na północy do 31°C na południu regionu, temperatura minimalna w nocy spadnie do 17°C na północy regionu, wiatr słaby i umiarkowany, z kierunków zachodnich, podczas burz porywisty z porywami do 65 km/h.

Obszar administrowany przez RZGW w Gdańsku

W ciągu ostatniej doby na obszarze administrowanym przez RZGW w Gdańsku nie odnotowano opadu powyżej 20 mm.

W regionie wodnym dolnej Wisły stanu wód układają się następująco:

Na Bałtyku stany średnie;

Na Zalewie Wiślanym strefa stanów średnich;

Na rzekach Przymorza stany średnie i niskie, miejscami wysokie;

Na rzekach w zlewni Zalewu Wiślanego stany średnie, miejscami niskie i wysokie;

Na Wiśle stany niskie, miejscami średnie;

W południowo-wschodniej części Regionu Wodnego stany średnie, miejscami niskie i wysokie.

W południowo-zachodniej części Regionu Wodnego stany średnie i wysokie, miejscami niskie.

W ciągu najbliższej doby IMGW-PIB prognozuje w dzień zachmurzenie małe, okresami umiarkowane i duże. Miejscami przelotne opady deszczu, możliwe burze. Prognozowana wysokość opadów podczas burz do 15 mm. Temperatura maksymalna od 26°C do 29°C, w południowej części województwa lokalnie 30°C, nad morzem około 24°C. Wiatr słaby i umiarkowany, z kierunków zachodnich, pod wieczór skręcający na północny. Podczas burz porywy wiatru do 65 km/h. W nocy zachmurzenie małe, okresami wzrastające do umiarkowanego i dużego. Miejscami przelotne opady deszczu, możliwe burze. Prognozowana wysokość opadów podczas burz do 10 mm. Temperatura minimalna od 17°C do 19°C. Wiatr słaby, zmienny, przechodzący na zachodni do północno-zachodniego. Podczas burz porywy wiatru do 65 km/h.

Obszar administrowany przez RZGW w Gliwicach

W ciągu ostatniej doby nie odnotowano opadów deszczu powyżej 20 mm:

Stany wody w **Regionie Wodnym Małej Wisły** kształtują się w strefie stanów niskich, średnich i punktowo wysokich.

Stany wody w **Regionie Wodnym Górnej Odry** kształtują się w strefie stanów niskich i średnich.

Na najbliższą dobę IMGW-PIB prognozuje w dzień zachmurzenie małe i umiarkowane, okresami wzrastające do dużego. Przelotne opady deszczu i burze, także z gradem. Wysokość opadów w czasie burz do 15 mm. Temperatura maksymalna od 29°C do 32°C, lokalnie do 33°C, w rejonach podgórskich od 28°C do 30°C, wysoko w Beskidach od 22°C do 24°C. Wiatr słaby, północno-zachodni, miejscami zmienny. Wysoko w górach wiatr słaby i umiarkowany, z kierunków zachodnich. W czasie burz wiatr w porywach do 65 km/h. W nocy zachmurzenie umiarkowane i duże. Przelotne opady deszczu i burze. Wysokość opadów w czasie burzy do 30 mm. Po północy miejscami mgły ograniczające widzialność do 500 m. Temperatura minimalna od 18°C do 22°C, w rejonach podgórskich od 16°C do 18°C, lokalnie na wzniesieniach terenu około 20°C, wysoko w Beskidach od 17°C do 21°C. Wiatr słaby, zmienny, miejscami zachodni. Wysoko w górach wiatr umiarkowany, z kierunków zachodnich. W czasie burz wiatr w porywach do 65 km/h.

Obszar administrowany przez RZGW w Krakowie

Według danych IMGW-PIB w Regionie Wodnym Górnej-Zachodniej Wisły w ciągu ostatniej doby największy opad deszczu wystąpił w zlewni Szreniawy do 47 mm, w zlewni Raby do 27 mm oraz w zlewni Nidy do 25 mm. W zlewni górnego Dunajca odnotowano wielkość opadu do 14 mm w Tatrach. W zlewniach Soły i Skawy opad nie przekraczał 8 mm.

Na większości rzek i potoków w regionie odnotowano stabilizację stanów wód. Największe wzrosty odnotowano na Czarnej Nidzie w profilu Mniszek 16 cm oraz na Rabie w Stróży 9 cm. Największe spadki wystąpiły na Dunajcu w Żabnie do 11 cm oraz na Wiśle w profilu Szczucin do 10 cm.

Większość rzek i potoków w regionie układa się w strefie stanów niskich, m.in. Wisła poniżej Krakowa, Soła wraz z górkami doptywami, górna Raba, Dunajec, Poprad, Mierzawa.

W strefie stanów średnich znajduje się Wisłą pomiędzy Oświęcimiem a Krakowem oraz Nida.

Na najbliższą dobę IMGW-PIB nie prognozuje wystąpienia opadów deszczu.

Obszar administrowany przez RZGW w Lublinie

W ciągu ostatniej doby na obszarze administrowanym przez RZGW w Lublinie opad dobowy o sumie powyżej 20 mm nie został zaobserwowany.

W zlewni Bugu po Krzyczew obserwowano wzrosty, spadki oraz stabilizację poziomu wody, w strefie stanów niskich i średnich oraz punktowo wysokich.

W zlewni Bugu poniżej profilu Krzyczew obserwowano głównie spadki i punktowo stabilizację poziomu wody, w strefie wody niskiej i średniej.

Na Bugu po Krzyczew prognozuje się niewielkie wzrosty oraz punktowo stabilizację, w strefie stanów niskich, średnich oraz punktowo wysokich.

W zlewni Bugu poniżej profilu Krzyczew prognozuje się wzrosty oraz stabilizację, w strefie stanów niskich, średnich.

Na najbliższą dobę IMGW-PIB prognozuje w dzień zachmurzenie umiarkowane i duże. Przelotne opady deszczu oraz burze. Prognozowana suma opadów w burzach do 35 mm. Temperatura maksymalna od 31°C do 33°C. Wiatr słaby, południowy skręcający na zachodni, okresami zmienny. W czasie burz porywy wiatru do 80 km/h. W nocy zachmurzenie umiarkowane i duże. Przelotne opady deszczu oraz burze, zwłaszcza na wschodzie regionu. Prognozowana suma opadów do 20 mm. Temperatura minimalna od 18°C do 20°C. Wiatr słaby, zmienny. W czasie burz porywy wiatru do 75 km/h.

Obszar administrowany przez RZGW w Poznaniu

W ciągu minionej doby w regionie wodnym Warty odnotowano lokalne opady deszczu do 10 mm w części środkowej i do 6 mm w części zachodniej.

W Regionie Wodnym Warty sytuacja stabilna: stany wody z niewielkimi zmianami układają się w strefie stanów niskich i średnich, miejscowo wysokich.

Na **Warcie** do zbiornika Poraj i dalej do zbiornika Jeziorsko stabilne stany wody układają się w strefie niskich, jedynie na wodowskazach Poraj i Mstów dolnej średnich. Na dopływach tego odcinka Warty stany wody w strefie niskich i średnich, jedynie na Widawce w Szczercowie dolnej wysokich: stabilne bądź z kilkucentymetrowymi spadkami, lokalnie niewielkie wahania. Na Warcie poniżej zbiornika Jeziorsko stany wody układają się na całej długości w strefie niskich: do Śremu stabilne, lokalnie z niewielkimi wahaniami, dalej do Kostrzyna n. Odrą z kilkucentymetrowymi spadkami, lokalnie stabilne bądź niewielkie wahania. Na dopływach stany wody układają się w strefie średnich i niskich: stabilne bądź niewielkie spadki do -6 cm na Lutyni (Raszewy).

W **zlewni Proсны** stany wody w strefie wysokich i średnich: głównie spadki stanów wody do -11 cm na górnej Prośnie w Mirkowie i -8 cm na dopływach (Kraszewice na Łużycy), jedynie na dolnej Prośnie ok. 20 cm wahania (Bogusław) związane z pracą urządzeń hydrotechnicznych.

Na pośrednim stanowisku **Kanału Ślesińskiego** rzędna piętrzenia układu się pomiędzy NPP a MaxPP, a na szczytowym na wysokości MinPP.

Na **Warcie** do zbiornika Poraj i dalej do zbiornika Jeziorsko prognozowane są stabilne stany wody w strefie stanów niskich, miejscowo średnich, lokalnie możliwy niewielki wzrost. Na dopływach stany wody w strefie niskich, średnich, miejscowo dolnej wysokich: przeważnie stabilne, lokalnie niewielkie spadki lub wahania. Poniżej zbiornika Jeziorsko na Warcie stany wody w strefie niskich: do ujścia Proсны stabilne, lokalnie niewielkie wahania, dalej na całej długości kilkucentymetrowe spadki. Na dopływach tego odcinka Warty kilkucentymetrowe spadki bądź stabilizacja stanów wody w strefie niskich i średnich, lokalnie możliwe wahania. W zlewni Proсны przeważnie dalsze niewielkie spadki stanów wody w strefie średnich i wysokich, lokalnie stabilizacja, na dolnej Prośnie możliwe wahania.

W ciągu najbliższej doby zachmurzenie początkowo małe przechodzące w umiarkowane, okresami duże. Możliwe słabe, przelotne opady deszczu. Temperatura minimalna od 18°C, maksymalna do 31°C. Wiatr słaby zachodni, w dalszej części doby zmienny.

Obszar administrowany przez RZGW w Rzeszowie

W ciągu ostatniej doby zaobserwowano średnie opady w wysokości od 1,6 do 5,3 w zlewni Górnego Sanu, Górnej Wisłoki, śladowe opady w zlewni San – ujście Tanwi, Dolnego Sanu oraz brak opadów na pozostałym obszarze administrowanym przez RZGW w Rzeszowie.

Na obszarze zlewni **Sanu i Wisłoka** stany wód układają się w strefie wody niskiej oraz średniej. W ciągu ostatniej doby na większości stacji wodowskazowych zaobserwowano spadek stanu wody. Największy wzrost stanu wody miał miejsce w przekroju Szczawne na Ostawie (7 cm), Kalnica na Wetlinie (6 cm), Cisna na Solince (4 cm).

Na obszarze **zlewni Wisłoki i Łęgu** stany wód układają się w strefie wody niskiej oraz średniej. W ciągu ostatniej doby na większości stacji wodowskazowych zaobserwowano stabilizację stanu wody. Największy wzrost stanu wody miał miejsce w przekroju Jasło (LSOP) na Jasiołce (2 cm), Gorlice na Sękówce (1 cm), Klęczany na Ropie (1 cm).

Na najbliższą dobę IMGW-PIB prognozuje w dzień zachmurzenie małe i umiarkowane, okresami wzrastające do dużego. Przelotne opady deszczu i burze, także z gradem. Wysokość opadów w czasie burz do 35 mm. Temperatura maksymalna od 30°C do 33°C. Wiatr słaby, zmienny, z przewagą kierunków zachodnich. W czasie burz wiatr w porywach do 80 km/h. W nocy zachmurzenie umiarkowane i duże, jedynie przejściowo małe. Przelotne opady deszczu i burze stopniowo zanikające w pierwszej połowie nocy. Miejscami możliwe mgły ograniczające widzialność do 500 m. Temperatura minimalna od 18°C do 20°C. Wiatr słaby, zmienny. W czasie burz wiatr w porywach do 70 km/h.

Obszar administrowany przez RZGW w Szczecinie

Stany wody na wodowskazach **Odry granicznej poniżej ujścia Warty** układają się przeważnie w strefie stanów niskich, lokalnie w Widuchowej w strefie stanów średnich.

W **ujściowym odcinku Odry i na Zalewie Szczecińskim** stany wody układają się w strefie stanów średnich.

Na **odcinku wybrzeża morskiego** stany wody układają się w strefie stanów średnich.

Na rz. **Myśli** stany wody w górnym odcinku układają się w dolnej strefie stanów średnich, w dolnym odcinku w strefie stanów niskich z tendencją malejącą.

Na rz. **Płoni** stany wody układają się w strefie stanów średnich.

Na rz. **Inie** stany wody układają się w strefie stanów średnich.

Na rz. **Małej Inie** stany wody układają się w dolnej strefie stanów wysokich z tendencją malejącą.

Stany **rzek Przymorza Zachodniego** układają się w strefie stanów niskich, średnich i wysokich.

Na rz. **Redze** stany wody układają się w strefie stanów średnich.

Na rz. **Sąpólnej** stany wody układają się w strefie stanów niskich.

Na rz. **Parsęcie** stany wody układają się w strefie stanów średnich z tendencją malejącą, w dolnym odcinku na granicy stanów niskich.

Na rz. **Radew** stany wody w górnym odcinku układają się w strefie stanów niskich, w dolnym odcinku w strefie stanów wysokich.

Na rz. **Dzierżęcince** stany wody układają się w strefie stanów niskich.

Na rz. **Grabowa** stany wody układają się w strefie stanów wysokich.

Na rz. **Wieprzy** stany wody układają się przeważnie w strefie stanów niskich, lokalnie w środkowym odcinku (Korzybie) w dolnej strefie stanów średnich.

Na rz. **Studnicy** stany wody układają się w strefie stanów średnich.

Obszar administrowany przez RZGW w Warszawie

Na obszarze administrowanym przez RZGW w Warszawie opad dobowy powyżej 20 mm nie został zaobserwowany.

Obecnie stany wód na obszarze administrowanym przez RZGW w Warszawie układają się w strefie stanów niskich, lokalnie średnich i wysokich.

W ciągu najbliższej doby na **Wiśle** prognozuje się od stacji: Zawichost do stacji: Annopol stabilizację stanu wody w strefie stanów niskich; od stacji: Puławy-Azoty do stacji: Dęblin niewielkie spadki stanu wody w strefie stanów niskich; od stacji: Gusin do stacji: Warszawa-Nadwilanówka spadki stanu wody w strefie stanów niskich oraz na granicy stref stanów średnich i niskich (stacja: Warszawa-Nadwilanówka); na stacji: Warszawa-Bulwary niewielkie spadki stanu wody w strefie stanów niskich; na stacji: Modlin do stacji: Wychódźc niewielkie wzrosty stanu wody w strefie stanów niskich; od stacji: Wyszogród do stacji: Kępa Polska wzrosty stanu wody w strefie stanów niskich; na stacji: Włocławek wahania stanu wody w strefie stanów niskich.

Na dopływach Wisły od Zawichostu do Włocławka przewiduje się wahania stanu wody w strefie stanów niskich i średnich, lokalnie wysokich.

W ciągu najbliższej doby **na Narwi od Orzyca po ujście** prognozuje się stabilizację stanu wody w strefie stanów niskich, lokalnie wahania stanów wody w strefie stanów niskich (stacja: Orzechowo).

Na dopływach Narwi od Orzyca po ujście przewiduje się wahania stanu wody w strefie stanów średnich, lokalnie niskich i wysokich.

W ciągu najbliższej doby **na Bugu od Liwca do ujścia** prognozuje się stabilizację stanu wody w strefie stanów niskich.

W ciągu najbliższej doby w regionie administrowanym przez RZGW w Warszawie IMGW-PIB prognozuje w trakcie na całym obszarze opady deszczu i burze o zróżnicowanym zakresie i intensywności, lokalnie z gradem. Prognozowana suma opadów od 15 mm do 35 mm. Temperatura maksymalna w przedziale od 28°C do 33°C. Wiatr słaby i umiarkowany, okresami zmienny. W czasie burz porywy wiatru do 80 km/h. W nocy na przeważającym obszarze opady deszczu i burze o zróżnicowanym zakresie i intensywności, tylko na krańcach zachodnich brak opadów. Prognozowana suma opadów od 10 mm do 35 mm Temperatura minimalna w przedziale od 16°C do 21°C. Wiatr słaby i zmienny. W czasie burz porywy wiatru do 75 km/h.

Obszar administrowany przez RZGW we Wrocławiu

W minionej dobie odnotowano opady deszczu - maksymalne w zlewni rz. Bóbr - 33 mm, Odry 33 mm, Kaczawy – 11 mm, Nisy Łużyckiej – 10 mm, w pozostałych zlewniach poniżej 10 mm.

Stany wód na wodowskazach **środkowej Odry** (poniżej ujścia Nisy Kłodzkiej) układają się w strefie stanów niskich i średnich na Odrze skanalizowanej oraz niskich na odcinku swobodnie płynącym.

Stany wód na wodowskazach **dolnej Odry** (powyżej ujścia Warty) układają się w strefie stanów niskich.

Stany wód na **pozostałych wodowskazach** układają się głównie w strefie stanów niskich i średnich oraz lokalnie wysokich i alarmowych.

Obecnie obserwuje się głównie stabilizację stanów wód. Lokalne wzrosty spowodowane są pracą urządzeń hydrotechnicznych.

9. Informacja o zbiornikach.

		Zbiorniki retencyjne - ogółem								
		Sytuacja na dzień 16.08.2024 r. na godz. 6 ⁰⁰ (UTC)								
		Zbiorniki rzeka	Odpływ średni [m ³ /s]	Dopływ średni [m ³ /s]	Poj. aktual. [mln m ³]	* Poj. norm. [mln m ³]	* Poj. Przy Max PP [mln m ³]	*Rezerwa pow. wymagana [mln m ³]	Aktualna rez. pow. [mln m ³]	Rezerwa do wykorz. %
	1	2	3	4	5	6	7	8	9	
							6-5	6-4	8/7*100	
RZGW w Białymstoku	1	Zb. Siemianówka (Narew)	2,59	0,10	39,16	64,80	79,10	14,30	39,94	279
RZGW w Bydgoszczy	2	Jez. Gopło (Noteć)	1,11	0,60	1,44	-	21,66	7,70	20,22	263
	3	Zb. Pakość (Mała Noteć)	1,11	0,09	19,45	36,30	42,58	6,30	23,13	367
RZGW w Gliwicach	4	Zb. Goczałkowice **** (Wiśła)	1,20	0,00	88,32	118,07	161,25	43,18	72,93	169
	5	Zb. Wiśła-Czarne (Wiśła)	0,25	0,19	1,74	2,36	4,04	1,68	2,30	137
	6	Zb. Łąka (Pszczynka)	0,92	0,33	6,96	8,01	11,15	3,14	4,19	133

	7	Zb. Kuźnica Warężyńska (Przemsza)	0,08	0,00	38,98	39,17	46,28	7,11	7,30	103
	8	Zb. Przeczyce (Przemsza)	0,94	0,59	8,14	17,37	20,29	2,92	12,15	416
	9	Zb. Kozłowa Góra (Brynica)	0,15	0,26	10,27	12,39	15,18	2,79	4,90	176
	10	Zb. Pogoria III (Pogoria)			11,29	11,41	12,03	0,62	0,74	120
	11	Zb. Dzierżno Duże (Kłodnica)	2,00	3,33	60,94	60,14	63,02			
	12	Zb. Pławniowice (Toszecki Potok)			26,61	26,74	29,15	2,41	2,54	105
	13	Zb. Dzierżno Małe (Drama)	0,30	0,30	8,67	9,50	12,30	2,80	3,63	130
	14	Zb. Turawa (Mała Panew)	3,50	1,41	69,62	80,04	92,61	12,57	22,99	183
	15	Zb. Rybnicki ** (Ruda)	0,90	0,14	19,72	22,10	23,50	1,40	3,78	270
RZGW w Krakowie	16	Zb. Czaniec (Soła)	5,80	2,50	0,70	1,30	1,30	0,00	0,00	
	17	Zb. Porąbka (Soła)	2,50	4,90	20,00	22,00	26,50	4,50	6,50	144
	18	Zb. Tresna (Soła) *	4,90	1,30	50,90	53,90	92,70	38,80	41,80	108
	19	Zb. Świnna Poręba (Skawa)	5,40	2,60	100,00	100,70	160,80	60,10	60,90	101
	20	Zb. Dobczyce (Raba) *	4,40	5,20	94,90	92,70	137,70	45,00	42,80	95
	21	Zb. Chańcza (Czarna)	1,20	1,30	11,10	14,20	23,80	9,60	12,70	132
	22	Zb. Czchów (Dunajec)	20,00	29,00	6,70	7,50	7,50	0,00	1,20	
	23	Zb. Rożnów (Dunajec) *	29,00	31,00	85,10	109,80	155,80	46,00	63,50	138
	24	Zb. Czorsztyn (Dunajec)	17,00	10,80	158,60	176,50	238,60	62,10	80,00	129
	25	Zb. Zesławice (Dłubnia)			0,42	0,42	0,73	0,31	0,31	
RZGW w Lublinie	26	Zb. Nielisz (Wieprz)	3,38	10,65	20,17	20,61	28,47	7,86	8,30	106
RZGW w Poznaniu	27	Zb. Jeziorsko (Warta)	16,00	16,00	142,46	142,80	202,04	59,20	59,58	101
	28	Zb. Poraj (Warta)	3,06	2,64	12,65	12,54	20,34	7,80	7,69	99
RZGW w Rzeszowie	29	Zb. Klimkówka (Ropa)	2,00	0,03	15,71	34,54	41,95	10,00	26,24	262
	30	Zb. Besko (Wisłok)	0,90	0,40	5,22	8,41	13,21	6,28	7,99	127
	31	Zb. Solina ** (San)	13,00	6,80	388,10	472,00	472,04	50,00	83,94	168
RZGW w Warszawie	32	Zb. Brody Iłżeckie (Kamienna)	2,37	1,90	5,44	6,72	7,59	0,88	2,15	246
	33	Zb. Wióry (Świślina)	1,10	0,19	15,83	15,73	34,66	18,93	18,83	99

	34	Zb. Sulejów (Pilica)	11,00	12,70	70,66	75,11	84,33	9,22	13,67	148
	35	Zb. Cieszanowice (Luciąża)	0,18	0,10	3,65	7,34	9,10	1,76	5,45	310
	36	Zb. Miedzna (Wąglanka)	0,20	0,37	3,14	3,40	3,80	0,40	0,66	165
	37	Zb. Domaniów (Radomka)	0,50	0,58	3,28	9,90	14,37	4,47	11,09	248
	38	Zb. Włocławek***** (Wisła)	416,00	408,00	368,59	369,880	453,590			rzędna wody górnej: 57,28 m n.p.m.
	39	Zb. Dębe***** (Narew)	74,00	78,00	89,30	89,960	95,980			rzędna wody górnej: 79,00 m n.p.m.
RZGW we Wrocławiu	40	Topola (Nysa Kłodzka)	4,60	4,22	14,60	16,50	21,70	5,20	7,10	137
	41	Kozielno (Nysa Kłodzka)	4,60	4,60	12,78	12,90	16,30	3,40	3,50	104
	42	Otmuchów (Nysa Kłodzka)	6,0	4,60	34,29	58,40	129,20	70,80	94,90	134
	43	Nysa (Nysa Kłodzka)	10,0	10,00	56,33	65,70	121,70	56,00	65,40	117
	44	Mietków (Bystrzyca)	2,00	0,25	40,41	63,00	77,20	14,20	36,80	259
	45	Dobromierz (Strzegomka)	0,22	0,37	5,12	10,00	11,40	1,40	6,20	462
	46	Słup (Nysa Szalona)	1,81	0,19	20,25	31,00	38,10	7,10	17,80	252
	47	Bukówka (Bóbr)	0,49	0,65	8,54	12,80	16,70	3,90	8,10	209
	48	Sosnówka (Czerwonka)	0,18	0,18	10,11	10,90	14,80	3,90	4,70	121
	49	Pilchowice ** (Bóbr)	3,80	3,80	21,25	33,00	50,00	17,00	28,70	169
	50	Złotniki ** (Kwisa)	0,40	0,40	8,07	10,50	12,10	1,60	4,00	252
	51	Leśna ** (Kwisa)	0,90	0,50	5,34	8,00	16,80	8,80	11,50	130
52	Lubachów ** (Bystrzyca)	0,30	0,30	4,39	4,90	6,80	1,90	2,40	129	

* wartości stałe

** Zbiorniki energetyczne

**** Ujęcie wody pitnej

*****zbiornik przepływowy

" rzędne piętrzenia zbiornika Włocławek (m n.p.m.): Min PP: 56,5, NPP: 57,3 MaxPP: 57,3

" rzędne piętrzenia zbiornika Dębe (m n.p.m.): Min PP: 78,52, NPP: 79,02 MaxPP: 79,22

Obszar administrowany przez RZGW w Białymstoku

Zbiornik Siemianówka pracuje zgodnie z obowiązującymi instrukcjami. Aktualna pojemność powodziowa wynosi 39,94 mln m³. Zbiornik dysponuje rezerwą powodziową na poziomie 279%.

Obszar administrowany przez RZGW w Bydgoszczy

Na zbiorniku Pakość rzędna piętrzenia wynosi 77,36 m n.p.m. (186 cm > Min PP), odpływ ze zbiornika 1,1 m³/s, na zbiorniku Gopło rzędna piętrzenia wynosi 76,44 n.p.m. (24 cm < NPP, 87 cm < MaxPP), odpływ średni wynosi 1,1 m³/s.

Obszar administrowany przez RZGW w Gdańsku

W Regionie Wodnym Dolnej Wisły brak dużych, sztucznych zbiorników wodnych o istotnym znaczeniu przeciwpowodziowym objętych systemem monitorowania w ramach osłony przeciwpowodziowej kraju. Informacje o zbiorniku we Włocławku, który ma znaczenie dla osłony regionu, podaje RZGW w Warszawie.

Obszar administrowany przez RZGW w Gliwicach

Zgodnie zaleceniami OTKZ zbiorniki Dzierżno Duże i Wisła Czarne posiadają obniżony poziom piętrzenia.

Na zbiornikach będących w administracji RZGW w Gliwicach rezerwa powodziowa jest w pełni zachowana.

Sytuacja w dorzeczu Górnej Odry po stronie czeskiej:

Zbiornik VD Morávka, rzeka Morávka posiada 99,13% rezerwy powodziowej.

Pozostałe zbiorniki pracują w zakresie pojemności użytkowych i posiadają pełne rezerwy powodziowe (100%).

Źródło informacji - portal Povodí Odry, stan na 16.08.2024 r., godz. 08:40 CEST.

Obszar administrowany przez RZGW w Krakowie

Sytuacja na zbiornikach jest stabilna i na bieżąco monitorowana. Wszystkie zbiorniki posiadają pojemność powodziową równą lub większą niż wymagana w instrukcjach gospodarowania wodą na obiektach. Powyżej normalnego poziomu piętrzenia znajduje się jedynie zwierciadło ZW Dobczyce. Do dyspozycji pozostaje 95% wymaganej pojemności powodziowej, trwa odbudowa rezerwy.

Obszar administrowany przez RZGW w Lublinie

Zbiornik Nielisz pracuje zgodnie z obowiązującymi instrukcjami. Aktualna pojemność powodziowa wynosi 8,3 mln m³. Zbiornik przeciwpowodziowy Nielisz dysponuje rezerwą powodziową 106%. Dopytyw śr. do zbiornika przeciwpowodziowego Nielisz wynosi 10,65 m³/s.

Odpływ śr. ze zbiornika przeciwpowodziowego Nielisz wynosi 3,38 m³/s.

Obszar administrowany przez RZGW w Poznaniu

Zbiornik Poraj posiada 99% rezerwy powodziowej, zbiornik Jeziorsko posiada pełną rezerwę powodziową.

Na zbiorniku Jeziorsko rzędna piętrzenia wynosi 119,99 m n.p.m. (od wczoraj bez zmian, 1 cm < NPP), średni dopływ do zbiornika wynosi 16,00 m³/s przy odpływie średnim z ostatniej doby 16,00 m³/s. Zbiornik dysponuje rezerwą 59,6 mln m³, z możliwością powiększenia o dalsze 20,5 mln m³ pojemności forsowanej. Na zbiorniku Poraj rzędna piętrzenia wynosi 275,53 m n.p.m. (od wczoraj -1 cm, 3 cm > NPP), średni dopływ do zbiornika wynosi 2,64 m³/s przy odpływie średnim z ostatniej doby 3,06 m³/s. Zbiornik dysponuje rezerwą 7,7 mln m³, z możliwością powiększenia o dalsze 4,1 mln m³ pojemności forsowanej.

Obszar administrowany przez RZGW w Rzeszowie

Wszystkie zbiorniki administrowane przez RZGW w Rzeszowie posiadają pełne rezerwy powodziowe.

Na zbiorniku Klimkówka rzędna piętrzenia wynosi 387,43 m n.p.m., średni dopływ do zbiornika wynosi 0,03 m³/s przy odpływie średnim z ostatniej doby 2,0 m³/s. Zbiornik dysponuje rezerwą 26,2 mln m³. Na zbiorniku Besko rzędna piętrzenia wynosi 328,41 m n.p.m., średni dopływ do zbiornika wynosi 0,4 m³/s przy odpływie średnim z ostatniej doby 0,9 m³/s. Zbiornik dysponuje rezerwą 8,0 mln m³. Na zbiorniku Solina rzędna piętrzenia wynosi

414,73 m n.p.m., dopływ do zbiornika wynosi 6,8 m³/s przy odpływie średnim z ostatniej doby 13,0 m³/s. Zbiornik dysponuje rezerwą 83,9 mln m³.

Obszar administrowany przez RZGW w Warszawie

Zbiornik wodny Wióry na Świślinie posiada 99% rezerwy powodziowej. Pozostałe zbiorniki mają rezerwy powodziowe większe od wymaganych.

Na Zbiorniku Włocławek dopływ średni dobowy na godz. 6:00 UTC wynosił około 410 m³/s i był równoważony odpływem. Rzędna wody dolnej śluzy: 42,81 m n.p.m.

Na Zbiorniku Dębe dopływ średni dobowy na godz. 6:00 UTC wynosił około 80 m³/s i był równoważony odpływem.

Na Zbiorniku Wodnym Sulejów rzędna wody górnej na godz. 6:00 UTC wynosiła 166,36 m n.p.m.

Obszar administrowany przez RZGW we Wrocławiu

Wszystkie zbiorniki posiadają wolne pojemności powodziowe i dodatkowe. Dopływy do zbiorników kształtują się głównie w strefie stanów średnich, lokalnie niskich. Urządzenia upustowe są drożne, urządzenia manewrowe są sprawne. Suche zbiorniki przeciwpowodziowe nie piętrzą wody. Poldery przeciwpowodziowe nie piętrzą wody. Wszystkie zbiorniki pracują zgodnie z instrukcjami gospodarowania wodą. Poziom piętrzenia na zbiorniku Otmuchów został podwyższony powyżej poziomu piętrzenia zapasu zastrzeżonego.

10. Informacja o żeglowności rzek i stanie urządzeń hydrotechnicznych.

RZGW w Białymstoku

Wydano Komunikat Nawigacyjny nr 18/2024 informujący o utrudnieniach na drodze wodnej rzeki Narew w związku z trwającymi budowlami mostów drogowych.

Wydano Komunikat Nawigacyjny nr 17/2024 informujący o zamknięciu drogi wodnej rzeki Narew w km 150+457 z powodu zamknięcia 3 sekcji jazu elektrowni ENERGA S.A. w Ostrołęce.

Wydano komunikat nawigacyjny nr 16/2024 informujący o niskim stanie wód na drodze wodnej **rzeki Pisy**.

Wydano komunikat nawigacyjny nr 12/2024r- informujący o zmianie planowanych utrudnień dla jednostek pływających **w km 245+900 drogi wodnej rzeki Narew** (miejscowość Wizna).

Wydano komunikat nawigacyjny nr 11/2024 r.- informujący o udostępnieniu dla ruchu jednostek pływających **od dnia 11 czerwca śluzy Przewięź**. Przedmiotowa śluza będzie czynna codziennie w godzinach: 9:00- 20:00.

Wydano komunikat nawigacyjny nr 10/2024 r. – informujący o aktualnej głębokości tranzytowej na drodze wodnej Narew która wynosi 40 cm. W komunikacie zamieszczono wykaz wy płyceń oraz informacje o występujących utrudnieniach **na rzece Narew w km 153+000 oraz w km 245+900** w związku z prowadzonymi pracami przy budowach mostów drogowych.

W związku z niskimi stanami wód na Narwi **od dnia 5 czerwca 2024 r.** zostanie zamknięta jedna sekcja jazu piętrzącego bukłakowego Elektrowni ENERGA Ostrołęka S.A. **w km 150 + 457 rzeki Narew**. Z uwagi na powyższe koryto rzeki Narew o szerokości 40 m od brzegu lewego jest drożne, a na szerokości 20 m od brzegu prawego, podniesiona jest 1 sekcja jazu piętrzącego uniemożliwiająca przejazd obiektów pływających - komunikat nawigacyjny nr 9/2024r

Z dniem 6 maja 2024 r. otwarto dla żeglugi drogę wodną rzeki Pisy oraz System Wielkich Jezior Mazurskich – szczegółowe informacje zawarto w [komunikacie nawigacyjnym nr 4/2024r.](#)

Z dniem 26 kwietnia 2024r. otwiera się dla żeglugi drogę wodną **Kanał Augustowski** – szczegółowe informacje zawarto w [komunikacie nawigacyjnym nr 3/2024r.](#)

Z dniem 26 kwietnia 2024r. otwiera się dla żeglugi drogę wodną **rzeki Narew** – szczegółowe informacje zawarto w [komunikacie nawigacyjnym nr 2/2024r.](#)

Komunikaty nawigacyjne dostępne są pod adresem: <https://www.gov.pl/wody-polskie-bialystok>

RZGW w Bydgoszczy

Komunikaty nawigacyjne (o przeprowadzanych pracach, awariach, planowanych zamknięciach szlaku, imprezach na wodzie itp.), **bieżące informacje dot. warunków nawigacyjnych** oraz **kompleksowa informacja o żeglowności** znajdują się na stronie internetowej PGW Wody Polskie RZGW w Bydgoszczy w zakładce Komunikaty nawigacyjne, pod adresem: <http://bydgoszcz.wody.gov.pl/komunikaty-nawigacyjne>

Aktualne Komunikaty Nawigacyjne:

[Komunikat nawigacyjny nr 18/2024 z 04.07.2024 r.](#) Na czas prowadzonego remontu przegrody mostowej tj. mostu drogowego w km 105+800 w ciągu śródlądowej drogi wodnej rzeki Noteci dolnej w m. Ujście na wniosek wykonawcy ww. prac zostaje wprowadzone: okresowe ograniczenie wysokości prześwitu nad zwierciadłem wody do wartości 2,5 m ponad WWŻ w terminie od 8 lipca 2024 r. do 31 marca 2025 r. WWŻ na podstawie wodowskazu IMGW-PIB Ujście 2 wynosi 325 cm. Czasowe ograniczenie drogi wodnej w ww. kilometrażu wprowadzone jest poprzez ustawienie odpowiedniego oznakowania nawigacyjnego

[Komunikat nawigacyjny nr 17/2024 z 27.06.2024 r.](#) Na czas prowadzonego remontu przegrody mostowej tj. kładki dla pieszych w km 81+930 w ciągu śródlądowej drogi wodnej rzeki Noteci górnej w m. Pakość na wniosek wykonawcy ww. prac zostaje wprowadzone: okresowe ograniczenie wysokości prześwitu nad zwierciadłem wody do wartości 3,1 m ponad WWŻ w terminie od 27 czerwca do 31 lipca 2024 r. Czasowe ograniczenie drogi wodnej w ww. kilometrażu wprowadzone jest poprzez ustawienie odpowiedniego oznakowania nawigacyjnego.

[Komunikat nawigacyjny nr 16/2024 z 25.06.2024 r.: Zmiana czasu pracy śluz poprzez wydłużenie oraz skrócenie okresu eksploatacji w poszczególnych dniach tygodnia.](#)

[komunikat nawigacyjny nr 4/2024 z 23.04.2024 r.](#) : otwarcie śródlądowych dróg wodnych;

[komunikat nawigacyjny nr 12/2024 z 07.06.2024 r.](#): wykaszanie porostu roślinności rzecznej na rzece Noteci dolnej w km 68+200 - 106+100;

RZGW w Gdańsku

W dniach od 14.08.2024 r. do 17.08.2024 r. odbędzie się impreza na wodzie: „Festiwal Wisły 2024” ([Komunikat Nawigacyjny 48/2024](#)).

Impreza na wodzie będzie przeprowadzona na drodze wodnej rz. Wisła:

- W dniach 14-15.08.2024 r. na odcinku od km 733+800 (most kolejowy) do km 735+750 (przystań AZS).
- W dniu 17.08.2024 r. na odcinku od km 733+840 (most drogowo-kolejowy w Fordonie) do km 775+520 (za nowym nabrzeżem Fordon w Bydgoszczy).

Wyżej wymienione odcinki drogi wodnej, odpowiednio do daty imprezy, będą czasowo zamknięte dla żeglugi jednostek innych niż biorące udział w festiwalu:

- 14.08.2024 r. Toruń w godz. od 17:00 do 17:20 na czas parady statków i łodzi,
- 15.08.2024 r. Toruń w godz. od 12:00 do 13:30 na czas przeprowadzenia imprezy pływackiej „Przeptyń Wisłę”,
- 15.08.2024 r. Toruń w godz. od 17:00 do 17:30 na czas parady statków i łodzi,
- 15.08.2024 r. Toruń w godz. od 20:30 do 21:10 na czas wieczornej parady statków i łodzi,
- 17.08.2024 r. Bydgoszcz w godz. od 14:30 do 15:00 na czas parady statków i łodzi,
- 17.08.2024 r. Bydgoszcz w godz. od 20:00 do 20:40 na czas wieczornej parady statków i łodzi.

Od dnia 27.04.2024 otwarte są wszystkie drogi wodne w Regionie Wodnym Dolnej Wisły.

Informacje szczegółowe, godziny otwarcia śluz i pochylni oraz warunki żeglugi znajdują się w komunikatach nawigacyjnych oraz w codziennej informacji żeglugowej, które publikujemy na naszej stronie internetowej:

[Komunikaty nawigacyjne - Regionalny Zarząd Gospodarki Wodnej w Gdańsku - Portal Gov.pl \(www.gov.pl\)](http://www.gov.pl)

RZGW w Gliwicach

KANAŁ GLIWICKI:

W związku z wydanym Rozporządzeniem porządkowym Wojewody Śląskiego z dnia 5 sierpnia 2024r. w sprawie wprowadzenia **zakazu korzystania z wód zbiornika Dzierżno Duże oraz sekcji IV Kanału Gliwickiego w km 21+570 do km 30+890** (od śluzy Rudziniec do śluzy Dzierżno) od dnia 05.08.2024 r. od godz. 15:00 zostają **wstrzymane do odwołania śluzowania przez: Śluzę Rudziniec w km 21+570 Kanału Gliwickiego, Śluzę Dzierżno w km 30+890 Kanału Gliwickiego.**

Z uwagi na prace remontowe od dnia 28.05.2024 r. od godz. 06:00 zamyka dla żeglugi komorę południową Śluzy Kłodnica w km 3+630 Kanału Gliwickiego. Informacja o przywróceniu żeglugi przez komorę południową zostanie opublikowana oddzielnym komunikatem. W tym okresie śluzowania odbywać się będą wyłącznie komorą północną. Informujemy, że z uwagi na treść punktu 1 działań interwencyjnych zawartych w Załączniku nr 2 do Protokołu z posiedzenia Zespołu Zarządzania Kryzysowego Ministra Klimatu i Środowiska z dnia 14 maja 2024 r., od godziny 6:00 dnia 16.05.2024 r. ograniczone zostają śluzowania jednostek pływających na Śluzie Dzierżno w km 30+890 Kanału Gliwickiego. Szczegóły w [komunikacie nawigacyjnym nr 9/2024](#).

Ograniczone zostają śluzowania jednostek pływających na Śluzie Dzierżno w km 30+890 Kanału Gliwickiego. Termin i godziny śluzowań należy uzgodnić z administratorem Kanału Gliwickiego tj. Zarządem Zlewni w Gliwicach.

Śluzowania z sekcji VI na sekcję V realizowane będą w godzinach: 8:00, 10:00, 12:00, 14:00, 16:00, 18:00 i 20:00. Śluzowania oraz z sekcji V na VI realizowane będą w godzinach: 7:00, 9:00, 11:00, 13:00, 15:00, 17:00, 19:00 i 21:00.

Od dnia 25.03.2024 r. od godz. 06:00 otwiera dla żeglugi Kanał Gliwicki w km 0+000 – 39+400 oraz Kanał Kędzierzyński w km 0+000 – 5+600.

ODRA

Nowe: W związku z koniecznością wykonania zabezpieczenia antykorozyjnego Nowego Jazu Stopnia Wodnego Koźle w km 95+540 Odrzańskiej Drogi Wodnej (ODW), od godz. 06:00 dnia 20.08.2024 r. do godz. 18:00 dnia 23.08.2024 r. zamyka dla żeglugi odcinek szlaku żeglugowego od km 95+540 (OH Koźle) do km 105+600 (OH Januszkowice) ODW.

Szlak żeglugowy otwarty z następującymi ograniczeniami:

1. Rzeka Odra w km 51+000 – 88+000:
 - Przy stanie wodowskazowym na posterunku Racibórz Miedonia poniżej 180 cm szlak żeglugowy zamknięty dla żeglugi;
 - Przy stanie wodowskazowym na posterunku Racibórz Miedonia w zakresie 180 – 210 cm szlak żeglugowy otwarty z ograniczeniami. Możliwa żegluga jednostek o zanurzeniu do 50 cm;
 - Przy stanie wodowskazowym na posterunku Racibórz-Miedonia w zakresie 210 - 400 cm szlak żeglugowy otwarty (parametry drogi wodnej dla klasy Ia).
 - Utrudnienia na szlaku – mogą występować lokalne utrudnienia w postaci zalegających w korycie rzeki konarów drzew i gałęzi. W związku z powyższym prosimy o zachowanie szczególnej ostrożności w trakcie rejsu.
2. Rzeka Odra w km 88+000 – 95+540 – głębokość tranzytowa 80 cm.
3. Rzeka Odra w km 95+540 – 98+600 – głębokość tranzytowa 120 cm,
4. Rzeka Odra w km 98+600 – 157+700 – głębokość tranzytowa 140 cm,
5. Rzeka Odra w km 157+700 – 181+300 – głębokość tranzytowa 140 cm,

W związku z prowadzonymi pracami remontowymi śluzy pociągowej Stopnia Wodnego Zawada w km 174+850 ODW, przejście jednostek przez ten obiekt hydrotechniczny możliwe będzie wyłącznie małą komorą o długości 55 m oraz szerokości 9,6 m. Szczegóły w komunikacie nawigacyjnym nr 2/2024 z dnia 16.02.2024 r.

Komunikaty nawigacyjne dostępne są pod adresem: <https://gliwice.wody.gov.pl/komunikaty-nawigacyjne>.

RZGW w Krakowie

Zgodnie z treścią komunikatu nawigacyjnego nr 24/2024 z dnia 2.07.2024, w związku z awarią czujników wyrównania poziomów wody, śluza przy stopniu wodnym Dąbie jest wyłączona z ruchu żeglugowego od dnia 02.07.2024 r. do odwołania.

Zgodnie z treścią komunikatu nawigacyjnego nr 23/2024 z dnia 28.06.2024, w związku z ponawiającymi się warunkami niskich stanów i przepływów wody w korycie Wisły, w celu zapewnienia odpowiedniego gospodarowania wodą na Stopniu Wodnym Kościuszko oraz usystematyzowania pracy śluzy Kościuszko w warunkach intensywnego ruchu turystycznego, od 1 lipca 2024 r. wprowadza się następujące godziny służowań we wszystkie dni tygodnia od świtu do zmierzchu: w górę rzeki: 7:00 9:30 11:15 14:00 16:00 18:30 20:30 w dół rzeki: 6:00 8:00 10:30 13:00 15:30 17:30 19:30

Zgodnie z treścią komunikatu nawigacyjnego nr 18/2024 z dnia 17.05.2024, w związku z przedłużającymi się pracami związanymi z wymianą szafy sterowniczej śluza w Borku Szlacheckim będzie zamknięta dla ruchu żeglugowego od 19 maja 2024 r. do odwołania.

Zgodnie z treścią [komunikatu nawigacyjnego nr 8/2024 z dnia 16.02.2024 r.](#) w związku z ustąpieniem zjawisk lodowych, od dnia 16 lutego 2024 r. śluzy na drodze wodnej Górnej Wisły, przy stopniach wodnych ZOH łączany (śluza Borek Szlachecki), Kościuszko i Dąbie zostają otwarte dla żeglugi. Ze względu na występujące awarie i prowadzone prace remontowe śluzy przy stopniach wodnych Dwory, Smolice i Przewóz pozostają zamknięte dla żeglugi do odwołania.

Zgodnie z treścią [komunikatu nawigacyjnego nr 21/2023](#) z dnia 26.06.2023 r., w związku z rozpoczęciem prac remontowych lewego przęsła bramy przeciwpowodziowej bramy przeciwpowodziowej na Kanale Łączany-Skawina, od dnia 27 czerwca 2023 r. do odwołania lewe przęsło będzie zamknięte dla żeglugi, a żegluga będzie odbywać się prawym przęsłem.

Zgodnie z treścią [komunikatu nawigacyjnego nr 16/2022](#), z dnia 08.07.2022 r. informujemy, że w związku z prowadzonymi pracami remontowymi kierownicy w awanporcie dolnym **stopnia wodnego Kościuszko**, z uwagi na bezpieczeństwo użytkowników drogi wodnej, **od dnia 08 lipca 2022 r. do odwołania zawieszają się służowanie w porze nocnej.**

Zgodnie z treścią [komunikatu nawigacyjnego nr 13/2022](#), z dnia 15.06.2022 r. informujemy, że od dnia **14.06.2022 r. szlak żeglugowy na rzece Wiśle od km 61+200 (Tynec) do km 79+150 jest oznakowany** zgodnie z §5.02 Rozporządzenia Ministra Infrastruktury z dnia 28 kwietnia 2003 r. w sprawie przepisów żeglugowych na śródlądowych drogach wodnych (Dz.U z 2003 r. nr 212 poz. 2027) i odpowiada wymogom regulującym zasady uprawiania żeglugi w porze nocnej. Z żeglugi nocnej tymczasowo wyłączony jest odcinek od km 79+150 do km 80870 (stopień wodny Dąbie) z uwagi na modernizację linii kolejowej, w tym mostu kolejowego przez rzekę Wisłę.

Zgodnie z treścią [komunikatu nawigacyjnego nr 8/2022](#), od dnia 17.05.2022 r. **mogą nastąpić utrudnienia w żegludze, z uwagi na okresowe uruchamianie progu piętrzącego Elektrowni w Połańcu**, zlokalizowanego w km 223+650 rzeki Wisły.

Szlak żeglowny na odcinku od km 0+600 do 92+600 Wisły otwarty dla żeglugi przy ograniczeniu jego parametrów wskazanych w załącznikach [utrudnienia 1](#), [utrudnienia 2](#), [utrudnienia 3](#). W km 79+000 do km 80+900 mogą wystąpić dodatkowe utrudnienia w żegludze w związku z realizacją prac pn. „Prace na linii kolejowej E30 na odcinku Kraków Główny Towarowy – Rudzice wraz z dobudową torów linii aglomeracyjnej”. Na czas prowadzenia prac szlak żeglowny oznakowany został dodatkowymi znakami żeglugowymi, a odcinek drogi wodnej od km 79+100 do km 80+900 (Stopień Wodny Dąbie) zostanie wyłączony z uprawiania żeglugi nocnej i oznakowany sygnalizacją świetlną. Od km 92+600 do km 295+200 - odcinek otwarty dla żeglugi. Wymagana głębokość tranzytowa wynosząca 1,6 m lokalnie nie jest zachowana. Szczegóły znajdują się w załączniku [utrudnienia 4](#), [utrudnienia 5](#), [utrudnienia 6](#).

Komunikaty nawigacyjne dostępne są pod adresem: <http://krakow.wody.gov.pl/komunikaty-nawigacyjne>

RZGW w Lublinie

Z uwagi na obecną sytuację hydrologiczną głębokość tranzytowa drogi wodnej rzeki Bug na wskazanym odcinku wynosi 40 cm, przy stanie wody na wodowskazach: Zabuże – 263 cm, Frankopol - 92 cm i Małkinia Górna – 147 cm. Szczegółowe informacje zawarto w komunikacie nawigacyjnym nr 2/2024 r.

Oznakowanie szlaku żeglownego zostało wystawione na następującym odcinku drogi wodnej:

- rzeka Bug od km 42+200 do 224+200

W związku z powyższym wyżej wymieniony odcinek drogi wodnej jest od dnia 26 kwietnia otwarty - szczegóły informacji zawarto w komunikacie nawigacyjnym nr 1/2024 r.

Komunikaty nawigacyjne dostępne są pod adresem: <http://lublin.wody.gov.pl/komunikaty-nawigacyjne>

RZGW w Poznaniu

Aktualizacja: Na obszarze administrowanym przez RZGW w Poznaniu otwarte dla żeglugi są wszystkie drogi wodne, tj.:

- rzeka Warta w km 0+000 – 406+600 (komunikat nawigacyjny nr 6/2024, 8/2024, 10/2024, 11/2024);
- Kanał Ślesiński w km 0+000 – 26+460 (komunikat nawigacyjny nr 7/2024)

z wyjątkiem zamknięcia w dniu 17 lipca 2024 r., w godz. 10-16 drogi wodnej na bocznym odgałęzieniu jeziora Pątnowskiego (zachodnia część jeziora) ze względu na organizację regat.

RZGW w Szczecinie

Nowe: W dniu 17.08.2024 r. odbędzie się Gryfiński Maraton Kajakowy „Zimorodek” na trasie Gryfino rzeka Odra Wschodnia km 717,0 do rzeki Regalicy km 733,6 dalej Kanałem Leśnym do rzeki Odry Zachodniej. Rzeką Odrą Zachodnią do m. Mescherin km 14,3 i dalej do Gryfina. Należy zachować szczególną ostrożność przemierzając wyżej wymienione odcinki drogi wodnej. **Celem uzyskania szczegółowych informacji dotyczących godzin oraz dokładnej trasy wydarzenia należy kontaktować się z organizatorem imprezy – Klubem Sportowym „Energetyk”.**

Informujemy, że **na moście kolejowym w m. Kostrzyn nad Odrą w km 615,11 rz. Odry zamontowane zostało tymczasowe oznakowanie nawigacyjne.** Trwają prace nad przygotowaniem docelowego oznakowania nawigacyjnego.

Od dnia 02.07.2024 r. do odwołania zawieszono zostaje wykonywanie sondowań i kontroli na następujących odcinkach drogi wodnej:

- II odcinek eksploatacyjny rz. Odry w km 586,0 – 617,6;
- III odcinek eksploatacyjny rz. Odry w km 617,6 – 667,2.

Wskazane odcinki należy przekraczać z zachowaniem najwyższej ostrożności. Szczegóły w komunikacie nawigacyjnym nr [12/2024](#).

Od dnia 21.05.2024 r. dopuszczona jest żegluga w porze nocnej na następujących odcinkach w administracji RZGW w Szczecinie, za wyjątkiem:

- profilu mostowego w km 584,2 (most drogowy Słubice – Frankfurt nad Odrą),
- profilu mostowego w km 615,1 (most kolejowy).

O otwarciu powyższych odcinków RZGW Szczecin poinformuje oddzielnym komunikatem nawigacyjnym. Szczegóły w komunikatach nawigacyjnych nr [07/2024](#), nr [08/2024](#), oraz nr [09/2024](#).

Informujemy, że z związku z usuwaniem materiałów niebezpiecznych na skońnicy Schwedt na odcinku w km 0,5 – 3,4 w terminie od 20.10.2022 r. do 31.12.2026 r. dochodzić będzie do utrudnień w ruchu żeglugowym. Na czas prowadzenia prac zabezpieczona jest możliwość przejazdu przez skońnicę Schwedt. Prosimy zwracać szczególną uwagę na wystawione oznakowanie nawigacyjne.

W dniach **01.08.2022 - 30.09.2024** z powodu prac budowlanych związanych z przeciwpowodziową ścianką mobilną **we Frankfurcie nad Odrą w km 582,7 – 585,9** dochodzić będzie do utrudnień w ruchu żeglugowym.

Komunikaty nawigacyjne dostępne są pod adresem: <https://szczecin.wody.gov.pl/komunikaty-nawigacyjne>.

RZGW w Warszawie

NOWE: Na odcinku drogi wodnej Wisły w km 487+000 - 494+000, tzn. od m. Gassy do m. Ciszyca występują znaczne utrudnienia (wystają ponad lustro wody budowle wodne). W związku z powyższym droga wodna Wisły w km 487+000 – 494+000 ze względów bezpieczeństwa będzie zamknięta do odwołania.

Od dnia 26 sierpnia do dnia 05 września 2024 roku śluza we Włocławku będzie nieczynna w związku z planowaną regeneracją siłowników hydraulicznych wrót śluzy.

W związku z wejściem w życie aktu prawa miejscowego tzn. Zarządzenia Dyrektora Urzędu Żeglugi Śródlądowej w Bydgoszczy nr 7/2024 z dnia 4 czerwca 2024 r. w sprawie szczegółowych warunków bezpieczeństwa ruchu i postoju statków (Dz. Urz. Woj. Mazowieckiego poz. 6424) z dniem 11 lipca 2024 r. Komunikat Nawigacyjny nr 19/2024 w sprawie ograniczenia prędkości na Wiśle w Warszawie traci ważność. Obowiązujące ograniczenia prędkości oraz informacje o innych warunkach uprawiania żeglugi na śródlądowych drogach wodnych opisane są w omawianym Zarządzeniu. W związku z powyższym osoby korzystające z drogi wodnej Wisły w Warszawie proszone są o zapoznanie się z wyżej wymienionym Zarządzeniem Dyrektora Urzędu Żeglugi Śródlądowej w Bydgoszczy, które jest dostępne na stronie internetowej: [Prawo miejscowe UŻŚ Bydgoszcz - Urząd Żeglugi Śródlądowej w Bydgoszczy](#).

Na odcinku drogi wodnej Wisły w km 510+000 – 515+000, to znaczy od rejonu mostu Łazienkowskiego do rejonu mostu Gdańskiego w Warszawie, obowiązuje ograniczenie prędkości do 12 km/h i zakaz wytwarzania fal. W związku z powyższym osoby korzystające z drogi wodnej Wisły w Warszawie proszone są o zastosowanie się do powyżej zapisanych zakazów i ograniczeń. Ewentualnie zapoznać się z wiadomościami publikowanymi na stronie internetowej: <https://www.gov.pl/web/wody-polskie-warszawa/komunikaty-nawigacyjne/>

Oznakowanie nawigacyjne zostało wystawione na drodze wodnej Wisły w km 295+200 – 431+900, to znaczy od ujścia Sanny do ujścia Radomki. W związku z powyższym **droga wodna Wisły od ujścia Sanny do ujścia Radomki jest otwarta od dnia 7 maja 2024 r.** Głębokość tranzytowa na poniżej opisanych odcinkach w dniu 7 maja 2024 r. wynosi: w km 295+200 – 324+200 jest równa 84 cm – przy stanie wody na wodowskaziu Annopol równym 237 cm, w km 324+200 – 341+000 jest równa 151 cm – przy stanie wody na wodowskaziu Annopol równym 237 cm, w km 341+000 – 362+600 jest równa 75 cm – przy stanie wody na wodowskaziu Puławy Azoty równym 170 cm, w km 362+600 – 391+800 jest równa 49 cm – przy stanie wody na wodowskaziu Puławy Azoty równym 170 cm, w km 391+800 – 404+800 jest równa 97 cm – przy stanie wody na wodowskaziu Dęblin równym 187 cm, w km 404+800 – 425+950 jest równa 78 cm – przy stanie wody na wodowskaziu Dęblin równym 187 cm, w km 425+950 – 431+900 jest równa 108 cm – przy stanie wody na wodowskaziu Dęblin równym 187 cm. Aktualne stany wody dostępne są pod adresem: <https://hydro.imgw.pl/>. Ewentualnie zapoznać się z wiadomościami publikowanymi na stronie internetowej: <https://www.gov.pl/web/wody-polskie-warszawa/komunikaty-nawigacyjne/>.

Oznakowanie nawigacyjne zostało wystawione na drodze wodnej Bugu w km 0+000 – 18+000 to znaczy od ujścia Bugu do Narwi do rejonu miejscowości Somianka. W związku z powyższym droga wodna Bugu od ujścia Bugu do Narwi do rejonu miejscowości Somianka jest otwarta od dnia 6 maja 2024 r. Głębokość tranzytowa na omawianym odcinku w dniu 6 maja 2024 r. jest równa 81 cm – przy stanie wody na wodowskaziu Wyszków równym 284 cm. Aktualne stany wody dostępne są pod adresem: <https://hydro.imgw.pl/>. Ewentualnie zapoznać się z wiadomościami publikowanymi na stronie internetowej: <https://www.gov.pl/web/wody-polskie-warszawa/komunikaty-nawigacyjne/>

Oznakowanie nawigacyjne zostało wystawione na drodze wodnej Wisły w km 551+000 – 620+000, to znaczy od ujścia Narwi do rejonu Kępy Ośnickiej. W związku z powyższym droga wodna Wisły od ujścia Narwi do rejonu Kępy Ośnickiej jest otwarta od dnia 30 kwietnia 2024 r.

Głębokość tranzytowa na poniżej opisanych odcinkach w dniu 30 kwietnia 2024 r. wynosi:

- w km 551+000 – 590+000 jest równa 95 cm – przy stanie wody na wodowskaziu Wyszogród równym 373 cm,

- w km 590+000 – 610+000 jest równa 166 cm – przy stanie wody na wodowskazie Kępa Polska równym 305 cm,
- w km 610+000 – 620+000 jest równa 191 cm – przy stanie wody na wodowskazie Kępa Polska równym 305 cm.

Aktualne stany wody dostępne są pod adresem: <https://hydro.imgw.pl/>. Ewentualnie zapoznać się z wiadomościami publikowanymi na stronie internetowej: <https://www.gov.pl/web/wody-polskie-warszawa/komunikaty-nawigacyjne/>

Oznakowanie nawigacyjne zostało wystawione na drodze wodnej Bugu w km 18+000 – 42+200, to znaczy od rejonu miejscowości Somianka do ujścia Liwca. W związku z powyższym droga wodna Bugu od rejonu miejscowości Somianka do ujścia Liwca jest otwarta od dnia 30 kwietnia 2024 r. Głębokość tranzytowa na omawianym odcinku jest w dniu 30 kwietnia 2024 r. równa 129 cm – przy stanie wody na wodowskazie Wyszków równym 307 cm. Aktualne stany wody dostępne są pod adresem: <https://hydro.imgw.pl/>. Ewentualnie zapoznać się z wiadomościami publikowanymi na stronie internetowej: <https://www.gov.pl/web/wody-polskie-warszawa/komunikaty-nawigacyjne/>

Oznakowanie nawigacyjne zostało wystawione na drodze wodnej Narwi w km 21+600 – 83+500, to znaczy od Stopnia Wodnego Dębe do ujścia Orzyca. W związku z powyższym droga wodna Narwi na odcinku od Stopnia Wodnego Dębe do ujścia Orzyca jest otwarta od dnia 30 kwietnia 2024 r. Głębokość tranzytowa na poniżej opisanych odcinkach w dniu 30 kwietnia 2024 r. wynosi:

- w km 21+600 – 38+000 jest równa 188 cm – przy rzędnej wody górnej na Stopniu Wodnym Dębe równej 79,00 m n.p.m.
- w km 38+000 - 62+800 jest równa 100 cm – przy stanie wody na wodowskazie Zambski Kościelne równym 254 cm,
- w km 62+800 - 83+500 jest równa 140 cm – przy stanie wody na wodowskazie Zambski Kościelne równym 254 cm.

Aktualne stany wody i rzędnej wody górnej na Stopniu Wodnym Dębe (aktualizowanej raz na dobę) dostępne są pod adresem: <https://hydro.imgw.pl/>. Ewentualnie zapoznać się z wiadomościami publikowanymi na stronie internetowej: <https://www.gov.pl/web/wody-polskie-warszawa/komunikaty-nawigacyjne/>

Oznakowanie nawigacyjne zostało wystawione na drodze wodnej Wisły w km 456+700 – 494+100, to znaczy od ujścia Pilicy do ujścia Jeziorki. W związku z powyższym droga wodna Wisły w km 456+700 – 494+100 jest od dnia 30 kwietnia 2024 r. otwarta. Głębokość tranzytowa na opisanym odcinku w dniu 30 kwietnia 2024 r. jest równa 125 cm – przy stanie wody na wodowskazie Gusin równym 111 cm. Aktualne stany wody dostępne są pod adresem: <https://hydro.imgw.pl/>. W celu uzyskania dodatkowych informacji o warunkach żeglugowych dla przedmiotowego odcinka Wisły należy kontaktować się w dni robocze w godz. 7.00-15.00 z Zespołem Wsparcia Technicznego Zarządu Zlewni w Warszawie (tel. 22 58 70 473). Ewentualnie zapoznać się z wiadomościami publikowanymi na stronie internetowej: <https://www.gov.pl/web/wody-polskie-warszawa/komunikaty-nawigacyjne/>

Oznakowanie nawigacyjne zostało wystawione na drodze wodnej Wisły w km 431+900 – 456+700, to znaczy od ujścia Radomki do ujścia Pilicy. W związku z powyższym droga wodna Wisły w km 431+900-456+700 jest od dnia 24.04.2024 r. otwarta. Głębokość tranzytowa na omawianym odcinku jest w dniu 24.04.2024 r. równa 0,3 m przy stanie wody 86 cm na wodowskazie Gusin. Aktualne stany wody dostępne są pod adresem: <https://hydro.imgw.pl/>. W celu uzyskania dodatkowych informacji o warunkach żeglugowych dla przedmiotowego odcinka Wisły należy kontaktować się w dni robocze w godz. 7.00-15.00 z Zespołem Wsparcia Technicznego Zarządu Zlewni w Warszawie (tel. 22 58 70 473). Szczegóły dostępne są pod adresem: [https://www.gov.pl/web/wody-polskie-warszawa/komunikaty-nawigacyjne.](https://www.gov.pl/web/wody-polskie-warszawa/komunikaty-nawigacyjne/)

Oznakowanie nawigacyjne zostało wystawione na drodze wodnej Narwi w km 21+600 – 38+000 to znaczy od Stopnia Wodnego Dębe do ujścia Bugu. W związku z powyższym droga wodna Narwi na odcinku od Stopnia Wodnego Dębe

do ujścia Bugu jest otwarta od dnia 12 kwietnia 2024 r. Głębokość tranzytowa na omawianym odcinku jest w dniu 12 kwietnia 2024 r. równa 190 cm – przy rzędnej wody górnej na Stopniu Wodnym Dębe równej 79,02 m n.p.m. Aktualna rzędna wody górnej na Stopniu Wodnym Dębe dostępna jest pod adresem: <https://www.gov.pl/web/wody-polskie-warszawa/sytuacja-hydrologiczna>.

Śluza Żerań pracuje zgodnie z następującymi zasadami:

- czynna codziennie od poniedziałku do niedzieli i w dni świąteczne w godzinach: 7.00 – 15.00,
- w miesiącach od maja do września – w każdy piątek, sobotę, niedzielę i święto czas pracy śluzy wydłużony do godziny 19.00,
- ostatnie śluzowanie rozpoczyna się nie później niż na pół godziny przed końcem czasu pracy śluzy, to znaczy odpowiednio o 14.30 albo 18.30, ze względu na długi czas trwania śluzowania.

Szczegółowe informacje na temat aktualnej możliwości śluzowania można uzyskać pod numerem telefonu: 22 811 47 20. Ewentualnie zapoznać się z wiadomościami publikowanymi na stronie internetowej: <https://www.gov.pl/web/wody-polskie-warszawa/komunikaty-nawigacyjne/>

Droga wodna Kanału Żerańskiego w km 0+000 – 17+200, to znaczy od Wisły do Jeziora Zegrzyńskiego, jest otwarta od dnia 12 kwietnia 2024 r. Głębokość tranzytowa na omawianym odcinku jest w dniu 12 kwietnia 2024 r. równa 120 cm. W celu uzyskania dodatkowych informacji o warunkach żeglugowych na Kanale Żerańskim należy kontaktować się:

- dla odcinka od km 0+000 do km 9+200 w dni robocze w godz. 8.00-15.00 z Zespołem Wsparcia Technicznego Zarządu Zlewni w Warszawie tel. 22 58 70 473,
- dla odcinka od 9+200 do km 16+400 w dni robocze w godz. 08.00-16.00 z Nadzorem Wodnym Wołomin tel. 22 763 96 10,
- dla odcinka od 16+400 do km 17+200 w dni robocze w godz. 07.00-15.00 z Obiektem Hydrotechnicznym Dębe tel. 22 782 30 00.

Ewentualnie zapoznać się z wiadomościami publikowanymi na stronie internetowej: <https://www.gov.pl/web/wody-polskie-warszawa/komunikaty-nawigacyjne/>

Oznakowanie nawigacyjne zostało wystawione na drodze wodnej Wisły w km 520+000 – 551+000, to znaczy od połączenia z Kanałem Żerańskim do ujścia rz. Narwi. W związku z powyższym droga wodna Wisły w km 520+000 – 551+000 jest otwarta od dnia 2 kwietnia 2024 r. Głębokość tranzytowa na omawianym odcinku jest w dniu 2 kwietnia 2024 r. równa 103 cm – przy stanie wody na wodowskazie Warszawa-Bulwary równym 166 cm. Szczegóły dostępne są pod adresem: <https://www.gov.pl/web/wody-polskie-warszawa/komunikaty-nawigacyjne>

Oznakowanie nawigacyjne zostało wystawione na drodze wodnej Wisły w km 494+100 – 520+000, to znaczy od ujścia Jeziora do wejścia do Kanału Żerańskiego. W związku z powyższym droga wodna Wisły w km 494+100 – 520+000 jest otwarta od dnia 28 marca 2024 r. Ponadto informujemy, że oznakowanie drogi wodnej Wisły w km 510+600 – 515+600, to znaczy od mostu Łazienkowskiego do Gdańskiego w Warszawie jest przystosowane do żeglugi całodobowej. Dla jednostek pływających korzystających z omawianego odcinka drogi wodnej w godzinach od zmierzchu do świtu wprowadza się ograniczenie prędkości względem brzegu do 8 km/h dla ruchu w górę rzeki oraz do 10 km/h dla ruchu w dół rzeki. Szczegóły dostępne są pod adresem: [Komunikat Nawigacyjny 03/2024](#).

W rejonie km 513+500 drogi wodnej Wisły, tj. między Mostem Świętokrzyskim, a Ślasko-Dąbrowskim w Warszawie trwają roboty związane z budową mostu pieszo-rowerowego przez Wisłę. W związku z powyższym, ze względu na ruch jednostek pływających Wykonawcy oraz trwające prace budowlane osoby korzystające z drogi wodnej Wisły w omawianym rejonie proszone są o zachowanie szczególnej ostrożności. Szczegóły w [komunikacie nawigacyjnym nr 8/2022](#).

W związku z wybudowaniem tymczasowego progu podpiętrzającego wodę dla Elektrowni Kozienice, szlak żeglowny w km 425+950 rzeki Wisły w okolicy miejscowości Świerże Górne pozostaje zamknięty. Informacje na temat możliwości pokonania progu przez jednostki pływające dostępne są na stronie internetowej Enea S.A. Szczegóły w [komunikacie nawigacyjnym nr 4/2022](#).

Komunikaty nawigacyjne dostępne są pod adresem: <http://warszawa.wody.gov.pl/komunikaty-nawigacyjne>.

RZGW we Wrocławiu

Odrzańska Droga Wodna jest otwarta dla żeglugi.

W związku z koniecznością przeprowadzenia m.in. wymiany uszczelnień wrót, śluza Lipki będzie nieczynna dla żeglugi na przełomie października i listopada br., przez okres ok. 30 dni (komunikat nawigacyjny nr 28/2024).

Wszystkie Komunikaty Nawigacyjne oraz szczegółowe informacje żeglugowe znajdują się na stronie internetowej PGW WP RZGW we Wrocławiu w zakładce: [AKTUALNOŚCI - Komunikaty nawigacyjne / Serwis mapowy](#).

11. Inne informacje

1. RZGW we Wrocławiu ustala następujące odpływy ze zbiorników Topola, Kozielno, Otmuchów, Nysa:

ZBIORNIK TOPOLA:

- Kontynuować utrzymywanie stałego poziomu piętrzenia na rzędnej równej 228,42 m n.p.m. +/-15 cm i gospodarować wodą na zasadzie odpływ=dopływ, do odwołania.

ZBIORNIK KOZIELNO:

- Od dnia 16.07.2024 r. od godziny 10:00 podwyższać równomiernie poziom piętrzenia do uzyskania NPP na rzędnej równej 222,50 m n.p.m. (V = 12,92 mln m³), a następnie utrzymywać NPP +/- 15 cm i gospodarować wodą na zasadzie odpływ=dopływ, do odwołania.

ZBIORNIK OTMUCHÓW:

- dnia 23.07.2024 r. od godz. 10:00 zmniejszyć odpływ z 10,0 m³/s do 6,0 m³/s, do odwołania.

ZBIORNIK NYSA:

- od dnia 05.08.2024 r. plan zakłada utrzymanie odpływu ze zbiornika na poziomie Q = 10 m³/s.

Powyższa alimentacja wpisuje się również w zalecenia RDOŚ ujęte w Planie zadań ochronnych obszaru Natura 2000 Zbiornik Nyski.

2. RZGW we Wrocławiu ustala następujący odpływ ze zbiornika MIETKÓW:

- Dnia 09.08.2024 r. od godz. 14:00 zwiększyć odpływ z 2,0 m³/s do 6,0 m³/s,
- Dnia 12.08.2024 r. od godz. 08:00 zmniejszyć odpływ z 6,0 m³/s do 2,0 m³/s, do odwołania.

Powyższa alimentacja wpisuje się również w zalecenia RDOŚ ujęte w Planie zadań ochronnych obszaru Natura 2000 Zbiornik Mietkowski.

Komunikat o sytuacji hydrologicznej został opracowany na podstawie danych z regionalnych zarządów gospodarki wodnej (RZGW) oraz z państwowej służby hydrologiczno-meteorologicznej IMGW-PIB przez:

*Centrum Operacyjne Ochrony Przeciwpowodziowej
Krajowy Zarząd Gospodarki Wodnej
Państwowe Gospodarstwo Wodne Wody Polskie*