



DZIENNIK URZĘDOWY

WOJEWÓDZTWA MAZOWIECKIEGO

Warszawa, dnia 20 września 2023 r.

Poz. 10474

ZARZĄDZENIE REGIONALNEGO DYREKTORA OCHRONY ŚRODOWISKA W WARSZAWIE

z dnia 19 września 2023 r.

w sprawie ustanowienia planu ochrony dla rezerwatu przyrody Jadwisin

Na podstawie art. 19 ust. 6 ustawy z dnia 16 kwietnia 2004 r. o ochronie przyrody (Dz. U. z 2023 r. poz. 1336) zarządza się, co następuje:

§ 1. Ustanawia się, na okres 20 lat, plan ochrony dla rezerwatu przyrody Jadwisin, zwanego dalej „rezerwatem”.

§ 2. 1. Celem ochrony przyrody w rezerwacie jest zachowanie grądu na skarpie doliny Narwi.

2. Przyrodniczymi i społecznymi uwarunkowaniami realizacji celu, o którym mowa w ust. 1, są:

- 1) naturalne cechy zbiorowisk, charakteryzujące się dużą dynamiką procesów w nich zachodzących;
- 2) zachowane siedliska zwierząt i roślin objętych ochroną gatunkową;
- 3) cechy krajobrazu tworzonego przez skarpe doliny Narwi oraz mozaikę ekosystemów leśnych o cechach naturalnych;
- 4) dobrze zachowane ekosystemy żyznych lasów liściastych z dużym udziałem starych dębów;
- 5) różnorodność florystyczna i faunistyczna rezerwatu;
- 6) zróżnicowanie siedlisk na stosunkowo małej powierzchni;
- 7) zróżnicowana rzeźba terenu warunkująca zmienne warunki wysokościowe, glebowe, wilgotnościowe i świetlne.

§ 3. Identyfikację oraz określenie sposobów eliminacji lub ograniczania istniejących i potencjalnych zagrożeń wewnętrznych i zewnętrznych oraz ich skutków, określa załącznik nr 1 do zarządzenia.

§ 4. Obszar rezerwatu objęty jest ochroną czynną.

§ 5. 1. Działania ochronne na obszarze ochrony czynnej rezerwatu z podaniem rodzaju, zakresu i lokalizacji tych działań, określa załącznik nr 2 do zarządzenia.

2. Lokalizację działań ochronnych, o których mowa w ust. 1, określa załącznik nr 3 do zarządzenia.

§ 6. 1. Wprowadza się następujące ustalenia do studium uwarunkowań i kierunków zagospodarowania przestrzennego gminy Serock, miejscowych planów zagospodarowania przestrzennego gminy Serock, planu zagospodarowania przestrzennego województwa mazowieckiego, dotyczące eliminacji lub ograniczenia zagrożeń wewnętrznych lub zewnętrznych:

1) na terenie rezerwatu:

- a) należy utrzymać całość obszaru w formie terenu wyłączzonego z możliwości wprowadzenia zmian w sposobie jego użytkowania i zagospodarowania,

- b) należy utrzymać całość obszaru jako wyłączony z możliwości lokalizacji wszelkiej nowej infrastruktury technicznej niezwiązanej z funkcjonowaniem rezerwatu,
 - c) należy utrzymać całość obszaru jako wyłączony z możliwości lokalizacji wszelkich obiektów kubaturowych;
 - d) należy utrzymać całość obszaru jako wyłączony z możliwości prowadzenia działań mogących przyczynić się do zmiany stosunków wodnych w sposób mogący negatywnie wpływać na rezerwat,
 - e) należy utrzymać całość obszaru jako wyłączony z możliwości prowadzenia działań mogących przyczynić się do zmiany naturalnej rzeźby terenu,
 - f) należy utrzymać charakterystyczne cechy krajobrazu, tworzonego przez skarpę doliny Narwi oraz mozaikę ekosystemów leśnych o cechach naturalnych;
- 2) na terenie otuliny rezerwatu:
- a) w granicach Strefy 1:
 - należy utrzymać charakterystyczne dla otoczenia rezerwatu cechy krajobrazu,
 - nie należy prowadzić działań przyczyniających się do zmiany stosunków wodnych w sposób mogący negatywnie wpływać na rezerwat,
 - nie należy lokalizować inwestycji mogących znacząco oddziaływać na środowisko,
 - należy zachować pełnią przez otulinę funkcję korytarza ekologicznego, zapewniającego integralność i powiązania rezerwatu z innymi formami ochrony przyrody,
 - należy zachować tereny leśne i zadrzewione wolne od zabudowy,
 - dopuszcza się realizację obiektów małej architektury i budowli służących komunikacji pieszej i rowerowej,
 - b) w granicach Strefy 2:
 - należy utrzymać charakterystyczne dla otoczenia rezerwatu cechy krajobrazu,
 - nie należy prowadzić działań przyczyniających się do zmiany stosunków wodnych w sposób mogący negatywnie wpływać na rezerwat,
 - nie należy lokalizować inwestycji mogących znacząco oddziaływać na środowisko,
 - należy zachować pełnią przez otulinę funkcję korytarza ekologicznego, zapewniającego integralność i powiązania rezerwatu z innymi formami ochrony przyrody,
 - dopuszcza się wprowadzenie zabudowy związanej z usługami turystycznymi,
 - w wyniku scalania i podziału nieruchomości należy zachować minimalną powierzchnię działki 3000 m²,
 - należy zachować nie mniej niż 40 % powierzchni biologicznie czynnej dla działki ewidencyjnej w przypadku budowy obiektów budowlanych innych niż inwestycje drogowe dróg publicznych i wewnętrznych oraz obiekty i urządzenia infrastruktury technicznej inwestycji liniowych celu publicznego,
 - c) w granicach strefy 3:
 - należy utrzymać charakterystyczne dla otoczenia rezerwatu cechy krajobrazu,
 - nie należy prowadzić działań przyczyniających się do zmiany stosunków wodnych w sposób mogący negatywnie wpływać na rezerwat,
 - nie należy lokalizować inwestycji mogących znacząco oddziaływać na środowisko,
 - należy zachować pełnią przez otulinę funkcję korytarza ekologicznego, zapewniającego integralność i powiązania rezerwatu z innymi formami ochrony przyrody,
 - należy zachować powierzchnię biologicznie czynną dla działki ewidencyjnej nie mniejszą niż 50% w przypadku zabudowy mieszkaniowej oraz 25% w przypadku zabudowy usługowej,

d) w granicach strefy 4:

- należy utrzymać charakterystyczne dla otoczenia rezerwatu cechy krajobrazu w formie strefy ochrony konserwatorskiej założenia pałacowo-parkowego,
- wszelkie roboty budowlane i zmiany w sposobie zagospodarowania należy realizować w oparciu o przepisy odrębne z zakresu ochrony zabytków i opieki nad zabytkami,
- nie należy prowadzić działań przyczyniających się do zmiany stosunków wodnych w sposób mogący negatywnie wpływać na rezerwat,
- nie należy lokalizować inwestycji mogących znacząco oddziaływać na środowisko,
- należy zachować pełnią przez otulinę funkcję korytarza ekologicznego, zapewniającego integralność i powiązania rezerwatu z innymi formami ochrony przyrody.

2. Mapę ustaleń do studium uwarunkowań i kierunków zagospodarowania przestrzennego gminy Serock, miejscowych planów zagospodarowania przestrzennego gminy Serock, planu zagospodarowania przestrzennego województwa mazowieckiego, dotyczących eliminacji lub ograniczenia zagrożeń wewnętrznych lub zewnętrznych, określa załącznik nr 4 do zarządzenia.

§ 7. Zarządzenie wchodzi w życie po upływie 14 dni od dnia ogłoszenia.

Regionalny Dyrektor Ochrony Środowiska
w Warszawie

Arkadiusz Siembida

Załącznik Nr 1 do zarządzenia

Regionalnego Dyrektora Ochrony Środowiska w Warszawie

z dnia 19 września 2023 r.

Identyfikacja oraz określenie sposobów eliminacji lub ograniczania istniejących i potencjalnych zagrożeń wewnętrznych i zewnętrznych oraz ich skutków

Identyfikacja zagrożenia	Rodzaj zagrożenia	Sposób eliminacji zagrożenia lub jego ograniczenia oraz jego skutków
Spadek poziomu lustra wód gruntowych.	Potencjalne Zewnętrzne	Wprowadzenie ustaleń do dokumentów planistycznych zapobiegających negatywnym zmianom stosunków wodnych i hydrochemicznych w rezerwacie.
Utrata integralności i powiązania rezerwatu z innymi formami ochrony przyrody.	Istniejące Zewnętrzne	Utrzymanie pełnionej przez otulinę funkcji korytarza ekologicznego.
Zmiana sposobu użytkowania gruntów w rezerwacie.	Potencjalne Zewnętrzne	Cały rezerwat należy utrzymać w formie obszaru wyłączonego z możliwości wprowadzenia zmian w sposobie użytkowania i zagospodarowania terenu. Utrzymanie obszaru rezerwatu jako wyłączonego z możliwości lokalizacji obiektów budowlanych, w szczególności wszelkiej nowej infrastruktury technicznej niezwiązanej z prowadzoną w rezerwacie ochroną przyrody. Zachowanie naturalnych cech drzewostanów, w szczególności odstąpienie od odtwarzania linii widokowych pałacu znajdującego się w otulinie rezerwatu.
Samowolne budowanie obiektów budowlanych i infrastruktury technicznej w rezerwacie bez uzyskania zezwolenia wymaganego ustawą o ochronie przyrody.	Potencjalne Zewnętrzne	Rozbiórka wszystkich obiektów budowlanych, infrastruktury technicznej, ogrodzeń i innych obiektów wybudowanych w rezerwacie bez zezwolenia wymaganego ustawą o ochronie przyrody.
Postępująca presja zabudowy i związana z tym budowa i rozbudowa obiektów budowlanych, w szczególności infrastruktury technicznej powiązanej z wprowadzanym sposobem zagospodarowania terenu.	Istniejące Zewnętrzne	Wprowadzenie ustaleń do dokumentów z zakresu planowania przestrzennego. Cały rezerwat należy utrzymać w formie obszaru wyłączonego z możliwości wprowadzenia zmian w sposobie użytkowania i zagospodarowania terenu.
Niewystarczające zasoby martwego drewna wielkogabarytowego stanowiącego mikrosiedliska dla wielu gatunków grzybów, roślin i zwierząt.	Istniejące Wewnętrzne	Pozostawianie na terenie rezerwatu do naturalnego rozkładu drzew dziuplastych, zamierających, martwych, w tym wiatrołomów i wywrotów.
Utrata stanowisk rozrodczych płazów i wodopojów dzikich zwierząt w efekcie zaniku zbiorników wodnych.	Istniejące Wewnętrzne	Czyszczenie dna istniejących zbiorników wodnych z zlegających namulów i humusu.

Wypieranie rodzimych gatunków roślin przez gatunki obce geograficznie.	Istniejące Wewnętrzne Zewnętrzne	Prowadzenie monitoringu występowania gatunków obcych. Eliminacja gatunków obcych.
Antropopresja na rezerwat.	Istniejące Zewnętrzne	Ustawianie tablic informacyjnych o obowiązujących w rezerwacie zakazach. Skanalizowanie ruchu turystycznego do wyznaczonych szlaków w obrębie istniejących dróg z zachowaniem dotychczasowych ich parametrów.
Ruch pojazdów.	Istniejące Zewnętrzne	Skanalizowanie ruchu pojazdów do istniejących dróg dojazdowych do pałacu z zachowaniem dotychczasowych ich parametrów..
Zamknięcie ciągów migracyjnych poprzez budowę w otulinie rezerwatu przyrody ogrodzeń uniemożliwiających migrację zwierząt.	Potencjalne Zewnętrzne	Nie należy budować ogrodzeń pełnych, poziom podmurówki ogrodzeń winien być na równi z poziomem terenu, a w przypadku realizacji podmurówek wyższych niż poziom terenu należy wykonywać w nich przerwy lub otwory umożliwiające migrację drobnych zwierząt.
Zbyt duże zwarcie oraz wysokość podszytu i podrostu powodujące zacienianie pni grubych dębów będących siedliskiem pachnicy dębowej.	Potencjalne Wewnętrzne	Prowadzenie monitoringu zwarcia i wysokości podszytu i podrostu rosnącego wokół grubych dębów. Odślanianie pni grubych dębów poprzez usuwanie podrostów i podszytów je zacieniających w celu zwiększenia ich naświetlenia w stopniu sprzyjającym zasiedlaniu przez pachnicę dębową.
Zwarty i wysoki podszyt oraz podrost drzew wypierający bogate gatunkowo ciepłolubne zbiorowiska okrajkowe oraz zmniejszający różnorodność gatunkową.	Potencjalne Wewnętrzne	Usuwanie podrostów i podszytów z pozostawieniem okazałych drzew wzdłuż istniejącej drogi dojazdowej do pałacu. W miejsce usuniętego podrostu i podszytu wprowadzenie rodzimych gatunków roślin łąkowych i okrajkowych.

Załącznik Nr 2 do zarządzenia

Regionalnego Dyrektora Ochrony Środowiska w Warszawie

z dnia 19 września 2023 r.

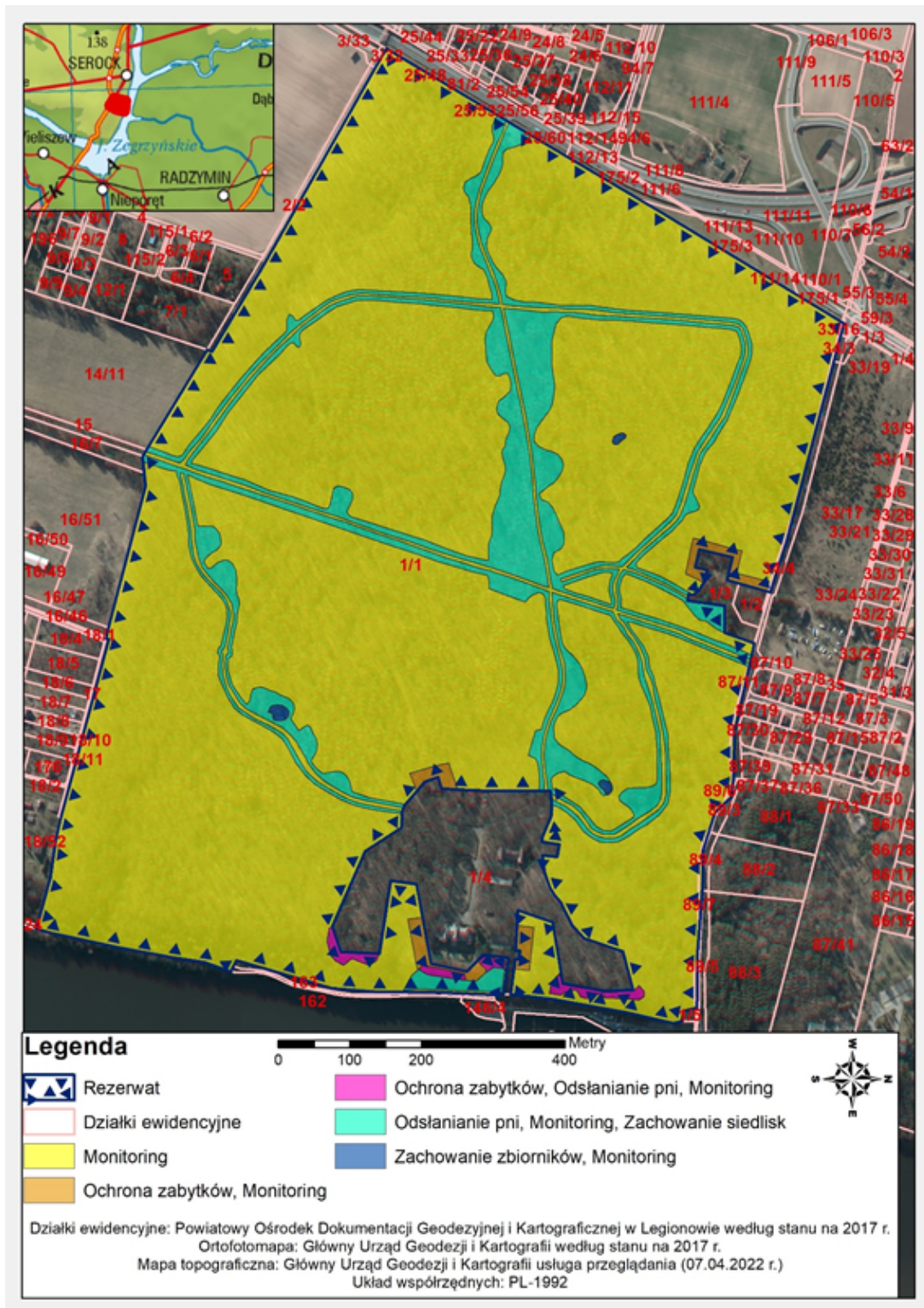
Działania ochronne na obszarze ochrony czynnej rezerwatu z podaniem rodzaju, zakresu i lokalizacji tych działań

Rodzaj działania ochronnego	Zakres działań ochronnych	Lokalizacja działań ochronnych
		Numer działki ewidencyjnej
Monitoring	Monitorowanie, nie częściej niż raz na pięć lat, stopnia zasiedlenia rezerwatu przez gatunki obce. W przypadku, gdy monitoring wykaże zmiany w składzie gatunkowym roślin, powstałe w efekcie ekspansji gatunków obcych, zagrażające gatunkom rodzimym, w szczególności, jeżeli oszacowana identyfikacja występujących gatunków obcych wykaże stopień pokrycia badanego płatu (wyznaczonego zgodnie z metodyką GIOŚ) dla każdego gatunku z osobna oraz łącznie 10% lub więcej, należy przystąpić do usuwania gatunków obcych. Rozmiar, sposób wykonania oraz termin usuwania gatunków obcych należy dostosować do gatunku i stopnia jego rozprzestrzenienia, określonego w ramach monitoringu. Pozyskaną biomasę należy wywieźć poza teren rezerwatu.	1/1
Odślanianie pni	Prowadzenie, nie częściej niż raz na pięć lat, monitoringu pni dębów, których pierśnica mierzona na wysokości 1,3 m wynosi więcej niż 40 cm, pod kątem ich zasiedlenia przez pachnicę dębową oraz zacielenia przez podszyt i podrost drzew oraz krzewów. W przypadku, gdy monitoring wykaże zasiedlenie drzew przez pachnicę dębową oraz że zacielenie pni tych dębów zagraża zachowaniu ich jako siedlisko pachnicy dębowej, należy wokół pni dębów usuwać podszyt i podrost od strony południowej, południowo-wschodniej i południowo zachodniej. Pozyskaną masę należy usunąć poza obszar działania. Rozmiar, sposób wykonania oraz termin usuwania podszytu i podrostu należy dostosować do stopnia zacielenia pni dębowych, określonego w ramach monitoringu.	1/1
Zachowanie siedlisk	Monitorowanie, nie częściej niż raz na pięć lat, stanu zachowania gatunków roślin ciepłolubnych oraz roślinności okrajkowej. W przypadku, gdy monitoring wykaże konieczność wprowadzenia do środowiska rezerwatu roślin gatunków ciepłolubnych oraz roślinności okrajkowej w celu zasilenia ich populacji, można, w miejscach wykonania działania „odślanianie pni”, wprowadzić gatunki roślin takie jak: babka lancetowata, chaber łąkowy, ciociorka pstra, dzwonek (rozpierzchły, skupiony), groszek łąkowy, głowienka pospolita, koniczyna (łąkowa, pogięta), krwawnik zwyczajny, kupkówka pospolita, lebiodka pospolita, pierwiosnek lekarski, przetacznik ożankowy, rajgras wyniosły, rzepik pospolity, szalwia łąkowa, szelężnik mniejszy, świerzbnica polna, tymotka łąkowa, wiechlina łąkowa, wyki (płatowa, ptasia), złocien (jastrun) właściwy.	1/1

Zachowanie zbiorników	Monitorowanie, nie częściej niż raz na pięć lat, stopnia zamulenia i zarośnięcia zbiorników wodnych. W przypadku, gdy monitoring wykaże, że stopień zamulenia i zarośnięcia zbiorników wodnych zagraża ich zachowaniu, należy oczyścić dno zbiorników z zalegających namulów i humusu oraz zredukować, w celu poprawy warunków termicznych i świetlnych, wokół zbiorników podrost drzew. Urobek z dna stawów oraz wycięty podrost należy wywieść z terenu rezerwatu. Rozmiar, sposób oraz termin wykonania działania należy dostosować do stopnia zamulenia oraz zarośnięcia zbiorników wodnych.	1/1
Ochrona zabytków	W odległości do 20 m od obiektów zabytkowych usuwanie drzew i konarów zagrażających zniszczeniu lub uszkodzeniu zabytków.	1/1

Załącznik Nr 3 do zarządzenia
Regionalnego Dyrektora Ochrony Środowiska w Warszawie
z dnia 19 września 2023 r.

Lokalizacja działań ochronnych



Załącznik Nr 4 do zarządzenia
Regionalnego Dyrektora Ochrony Środowiska w Warszawie
z dnia 19 września 2023 r.

Mapa ustaleń do studium uwarunkowań i kierunków zagospodarowania przestrzennego gminy Serock, miejscowych planów zagospodarowania przestrzennego gminy Serock, planu zagospodarowania przestrzennego województwa mazowieckiego, dotyczących eliminacji lub ograniczenia zagrożeń wewnętrznych lub zewnętrznych

