

INSTRUKCJA WYPEŁNIANIA WNIOSKU O PRYZNANIE PŁATNOŚCI I MATERIAŁU GRAFICZNEGO NA ROK 2020¹ W WERSJI PAPIEROWEJ

Niniejsze zasady dotyczą wypełniania wniosków o przyznanie płatności na rok 2020 w wersji papierowej. Szczegółowe informacje dotyczące zasad przyznawania płatności dostępne są na stronie internetowej ARiMR www.arimr.gov.pl.

Złożenie wniosku w formie papierowej jest możliwe jedynie dla tych rolników, którzy nie są w stanie złożyć wniosku w wersji elektronicznej i jednocześnie nie mogą skorzystać z pomocy technicznej zapewnionej przez biuro powiatowe ARiMR.

Wniosek i załączniki do wniosku (z wyłączeniem materiałów graficznych) składane przez wnioskodawcę w formie papierowej, uznaje się za złożone, jeżeli są podpisane z podaniem imienia i nazwiska.

W roku 2020 na jednym formularzu wniosku można ubiegać się o:

- 1) przyznanie płatności w ramach systemów wsparcia bezpośredniego, tj.:
 - jednolitej płatności obszarowej, płatności za zazielenienie oraz płatności dodatkowej,
 - płatności dla młodych rolników,
 - płatności do powierzchni uprawy buraków cukrowych,
 - płatności do powierzchni uprawy konopi włóknistych,
 - płatności do powierzchni upraw roślin strączkowych na ziarno,
 - płatności do powierzchni upraw roślin pastewnych,
 - płatności do powierzchni uprawy ziemniaków skrobiowych,
 - płatności do powierzchni uprawy truskawek,
 - płatności do powierzchni uprawy pomidorów,
 - płatności do powierzchni uprawy Inu,
 - płatności do powierzchni uprawy chmielu,
 - płatności do krów,
 - płatności do bydła,
 - płatności do owiec,
 - płatności do kóz,
 - płatności niezwiązanej do tytoniu;
- 2) przyznanie płatności dla obszarów z ograniczeniami naturalnymi lub innymi szczególnymi ograniczeniami (płatność ONW);
- 3) przyznanie płatności rolno-środowiskowo-klimatycznej (PROW 2014-2020), w tym zachowanie zagrożonych zasobów genetycznych zwierząt w rolnictwie;
- 4) przyznanie płatności ekologicznej (PROW 2014-2020);
- 5) przyznanie płatności dobrostanowej (PROW 2014-2020), w ramach odpowiedniego pakietu i wariantu;
- 6) wypłatę pomocy na zalesianie (PROW 2007-2013);
- 7) przyznanie premii pielęgnacyjnej i premii zalesieniowej (PROW 2014-2020);
- 8) przyznanie pierwszej premii pielęgnacyjnej do gruntów z sukcesją naturalną (PROW 2014-2020).
- 9) w przypadku płatności rolno-środowiskowo-klimatycznej (PROW 2014-2020), płatności ekologicznej (PROW 2014-2020) albo płatności dobrostanowej (PROW 2014-2020) można ubiegać się także o przyznanie kosztów transakcyjnych. W przypadku płatności rolno-środowiskowo-klimatycznej (PROW 2014-2020) koszty transakcyjne przysługują w ramach Pakietu 4, Pakietu 5 lub Pakietu 6, w przypadku płatności ekologicznej (PROW 2014-2020) – w ramach wszystkich pakietów, a w przypadku płatności dobrostanowej (PROW 2014-2020) – w ramach wszystkich pakietów (z wyjątkiem wariantu 2.1. Dobrostan krów mlecznych – wypas).

We wniosku o przyznanie płatności można wnioskować o przejęcie zobowiązania zalesieniowego tj. premii pielęgnacyjnej i premii zalesieniowej (PROW 2014-2020).

We wniosku o przyznanie płatności można także wnioskować o wystąpienie z systemu dla małych gospodarstw.

Zmiany w zasadach przyznawania płatności w stosunku do roku 2020

- 1) Od 2020 roku płatności bezpośrednie, płatność ONW, płatność rolno-środowiskowo-klimatyczna, płatność ekologiczna w przypadku gruntów będących własnością Skarbu Państwa, państwowej osoby prawnej, jednostki samorządu terytorialnego lub samorządowej osoby prawnej będą przysługiwać rolnikowi, który na dzień 31 maja danego roku, ma do tego gruntu tytuł prawny.
- 2) Od roku 2020 istnieje możliwość ubiegania się o **płatność dobrostanową**, która polega na rekompensowaniu rolnikowi dodatkowych kosztów oraz utraconych przychodów wiążących się z utrzymywaniem zwierząt z zastosowaniem podwyższonych standardów. Płatność dobrostanowa przysługuje do loch, tuczników, krów mlecznych oraz krów mamek.
- 3) Z uwagi na fakt, iż najmłodsze uprawy leśne zakładane w ramach PROW 2007-2013, mają już więcej niż 5 lat, w roku 2020 nie jest już przyznawana premia pielęgnacyjna, a także nie jest przyznawana płatność w ramach Schematu II - Zalesianie gruntów innych niż rolne. Formularz wniosku o przyznanie płatności na rok 2020 w ramach PROW 2007-2013 nie uwzględnia już premii pielęgnacyjnej oraz możliwości wnioskowania o przyznanie płatności na zalesianie gruntów innych niż rolne.

Zmiany w zasadach wypełniania wniosku w roku 2020 w stosunku do roku 2019

- 1) Rolnicy wnioskujący **wyłącznie** o płatność dobrostanową, mają obowiązek zadeklarowania wszystkich powierzchni działek ewidencyjnych, na których znajdują się użytki rolne, z wyszczególnieniem położonych na nich upraw trwałych, trwałych użytków zielonych oraz gruntów ornych. W takim przypadku po wyrysowaniu na MAPIE uprawy, nie należy zaznaczać żadnych płatności (o ile rolnik nie chce się o nie ubiegać).
- 2) Jeżeli rolnik równocześnie nie ubiega się o przyznanie jednolitej płatności obszarowej, to na materiale graficznym:
 - wskazuje granice działek rolnych, w tym niezgłoszonych do płatności ONW, płatności ekologicznej i płatności rolno-środowiskowo-klimatycznej,
 - zaznacza znajdujące się na użytkach rolnych będących w jego posiadaniu:
 - a) drzewa ustanowione pomnikami przyrody, objęte ochroną na podstawie przepisów o ochronie przyrody,
 - b) rowy, których szerokość nie przekracza 2 m,
 - c) oczka wodne w rozumieniu przepisów o ochronie gruntów rolnych i leśnych, o łącznej powierzchni mniejszej niż 100 m².

¹ W przypadku zmiany obowiązujących przepisów zasady przyznawania płatności określone w niniejszej instrukcji mogą ulec zmianie.

A. TERMIN SKŁADANIA WNIOSKU

Wniosek o przyznanie płatności na rok 2020 wraz z wymaganymi załącznikami (dokumentami), w tym wypełnionym materiałem graficznym, składa się **od dnia 15 marca do dnia 15 maja 2020 r.** Wniosek o przyznanie płatności wraz z załącznikami może być także złożony do dnia 9 czerwca 2020 r., jednak za każdy dzień roboczy opóźnienia stosowane będzie zmniejszenie płatności w wysokości 1% należnej kwoty płatności.

Termin składania zmiany do wniosku

Zmiany do wniosku o przyznanie płatności bezpośrednich (z wyłączeniem płatności związanych do zwierząt), płatności niezwiązanej do tytoniu, płatności ONW, płatności rolno-środowiskowo-klimatycznej (PROW 2014-2020) (z wyłączeniem płatności w zakresie zachowania zagrożonych zasobów genetycznych zwierząt w rolnictwie), płatności ekologicznej (PROW 2014-2020), o wypłatę pomocy na zalesianie (PROW 2007-2013), przyznanie premii pielęgnacyjnej i premii zalesieniowej (PROW 2014-2020) lub przyznanie pierwszej premii pielęgnacyjnej do gruntów z sukcesją naturalną (PROW 2014-2020), **można składać do dnia 1 czerwca 2020 r.** Ostateczny termin składania zmian do wniosku upływa w dniu 9 czerwca 2020 r., z tym, że złożenie zmiany do wniosku po dniu 1 czerwca 2020 r. skutkuje pomniejszeniem płatności do powierzchni objętej tą zmianą o 1% za każdy dzień roboczy opóźnienia.

Zmiana do wniosku może polegać na dodaniu nowych działek ewidencyjnych lub działek rolnych (wraz z wymaganymi dla nich załącznikami) do uprzednio złożonego wniosku o przyznanie danej płatności lub dostosowaniu działek zadeklarowanych we wniosku o przyznanie płatności do stanu faktycznego.

Jeżeli od dnia 16 maja do dnia 9 czerwca 2020 r., rolnik po raz pierwszy deklaruje nowy schemat pomocowy (po raz pierwszy zaznacza checkbox wskazujący, że ubiega się o nowe płatności, które nie były wskazane we wniosku o przyznanie płatności), taką deklarację traktuje się jak złożenie nowego wniosku dla tego schematu pomocowego (zastosowane będzie zmniejszenie płatności).

Uzupełnienie braków we wniosku do dnia 1 czerwca 2020 r. nie skutkuje zmniejszeniem należnych płatności. **Uzupełnienie braków we wniosku od dnia 2 czerwca do dnia 9 czerwca 2020 r. skutkuje zmniejszeniem płatności w zakresie, którego dotyczą składane uzupełnienia.**

Wniosek rozpatrywany jest jedynie w zakresie, w jakim został on prawidłowo wypełniony oraz złożony w terminie do dnia 9 czerwca 2020 r. oraz na podstawie dołączonych do niego prawidłowych dokumentów.

Braki we wniosku oraz na załącznikach i na materiale graficznym (z wyjątkiem błędów oczywistych), uzupełnione po dniu 9 czerwca 2020 r., nie będą uwzględnione w prowadzonym postępowaniu administracyjnym w sprawie przyznania płatności.

W ramach płatności za zazielenienie można dokonać, w należycie uzasadnionych okolicznościach, zmiany odnośnie wykorzystania działek rolnych, o ile nie stawia to rolnika w korzystniejszej sytuacji w porównaniu do sytuacji wynikającej z wypełnienia obowiązków w zakresie zazielenienia na podstawie wniosku pierwotnego. Zmiany mogą być wprowadzane w trakcie trwania okresu wegetacyjnego w odniesieniu do zadeklarowanych działek rolnych w zakresie rodzaju uprawy bądź jej położenia. Do zmiany do wniosku o przyznanie płatności za zazielenienie rolnik powinien dołączyć sporządzoną w formie pisemnej informację o okolicznościach uzasadniających dokonanie tej zmiany (Oświadczenie o okolicznościach dokonania zmiany we wniosku o przyznanie płatności za zazielenienie, O-18/01).

Jeżeli wnioskodawca nie może zrealizować praktyki zazielenienia w zakresie utrzymywania obszarów proekologicznych (EFA), wówczas może w każdym momencie dokonać zmiany elementu proekologicznego. Zmiany elementów proekologicznych są możliwe przy spełnieniu następujących warunków: wyłącznie do wysokości odsetka powierzchni zadeklarowanej jako EFA we wniosku o przyznanie płatności na rok 2020 (np. jeśli beneficjent zadeklarował 4,5% EFA, zmiana jest możliwa do osiągnięcia 4,5%); tylko w ramach działek będących w posiadaniu wnioskodawcy, zadeklarowanych przez niego we wniosku o przyznanie płatności na rok 2020; zmiana może być dokonywana w zakresie wszystkich rodzajów elementów EFA.

W ramach płatności rolno-środowiskowo-klimatycznej (PRSK) można dokonać zmiany rośliny lub mieszanek roślin uprawianych na danej działce rolnej zadeklarowanej w ramach Pakietu 1 lub 6 lub wariantu 2.1, bez możliwości zmiany zadeklarowanego we wniosku na danej działce rolnej pakietu/wariantu (dostosowanie wniosku do stanu faktycznego). Zmiany te mogą być składane do czasu powiadomienia rolnika o zamiarze przeprowadzenia kontroli na miejscu lub o jakichkolwiek niezgodnościach we wniosku.

W ramach płatności ekologicznej (RE) można dokonać zmiany rośliny lub mieszanki wieloletnich traw albo mieszanki wieloletnich traw z bobowatymi drobnonasiennymi na danej działce rolnej zadeklarowanej w ramach Pakietu 1, 2, 3, 5, 7, 8, 9 i 11 lub wariantu 4.1.2 i 10.1.2, bez możliwości zmiany zadeklarowanego we wniosku na danej działce rolnej pakietu/wariantu (dostosowanie wniosku do stanu faktycznego). Zmiany te mogą być składane do czasu powiadomienia rolnika o zamiarze przeprowadzenia kontroli na miejscu lub o jakichkolwiek niezgodnościach we wniosku.

Zasady doręczenia decyzji w sprawie przyznania płatności

Jeżeli decyzja w sprawie przyznania płatności uwzględnia w całości żądanie strony (rolnika lub beneficjenta) i nie określa zmniejszeń, wyłączeń lub pozostałych kar administracyjnych oraz nie ustala kwot podlegających odliczeniu, decyzję tę doręcza się jedynie na żądanie strony (z wyjątkiem decyzji dotyczących pierwszego roku realizacji danego zobowiązania rolno-środowiskowo-klimatycznego lub ekologicznego). Za dzień doręczenia decyzji, w przypadku, gdy strona nie wystąpiła z żądaniem jej doręczenia, uznaje się dzień uznania (wpływu) środków finansowych na rachunku bankowym strony lub rachunku strony prowadzonym w spółdzielczej kasie oszczędnościowo-kredytowej. Żądanie doręczenia decyzji składa się do kierownika biura powiatowego ARiMR właściwego ze względu na miejsce zamieszkania albo siedzibę strony, w terminie 14 dni od dnia uznania płatności na rachunku bankowym strony lub rachunku strony prowadzonym w spółdzielczej kasie oszczędnościowo-kredytowej. W przypadku, gdy strona wystąpiła z żądaniem doręczenia decyzji, odwołanie od tej decyzji wnosi się w terminie 14 dni od dnia jej doręczenia.

B. ZASADY WYPEŁNIANIA WNIOSKU O PRYZNANIE PŁATNOŚCI NA ROK 2020

Wnioskodawca powinien wypełnić wszystkie białe pola w formularzu wniosku (pola obowiązkowe) dla płatności, o które ubiega się w 2020 r. Wniosek należy wypełnić czytelnie długopisem, drukowanymi literami, bez skreśleń i poprawek w danych osobowych.

Wnioskodawca (pełnomocnik/osoba uprawniona do reprezentacji), który ubiega się o przyznanie płatności objętych wnioskiem, składa obowiązkowo czytelny podpis wraz z datą wypełnienia wniosku, potwierdzając prawdziwość wpisanych danych oraz znajomość zasad przyznawania płatności objętych wnioskiem o przyznanie płatności. **Wniosek i załączniki do wniosku (z wyłączeniem materiałów graficznych) składane przez wnioskodawcę w formie papierowej, uznaje się za złożone, jeżeli są podpisane z podaniem imienia i nazwiska.**

W części *Wniosek o przyznanie płatności na rok 2020* wnioskodawca obowiązkowo zaznacza znakiem „X” rodzaj płatności, o jaką się ubiega.

I. CEL ZŁOŻENIA

W tej części wnioskodawca określa cel złożenia wniosku poprzez zaznaczenie odpowiedniego pola znakiem „X” pole informujące, że formularz stanowi *Wniosek* lub *Zmianę do wniosku* lub *Korektę wniosku* lub *Wycofanie części wniosku* lub *Wycofanie całego wniosku*.

Tą część Wnioskodawca wypełnia także w przypadku przejścia zobowiązania rolno-środowiskowo-klimatycznego lub ekologicznego lub zalesieniowego.

II. NUMER IDENTYFIKACYJNY

Pole 01 – należy wpisać 9-cyfrowy numer identyfikacyjny nadany na podstawie przepisów o krajowym systemie ewidencji producentów, ewidencji gospodarstw rolnych oraz ewidencji wniosków o przyznanie płatności, który może być wykorzystywany do ubiegania się o te płatności. Jeżeli rolnik nie posiada nadanego numeru, jest zobowiązany złożyć do biura powiatowego ARiMR, właściwego ze względu na miejsce zamieszkania lub siedzibę rolnika, najpóźniej wraz z wnioskiem o przyznanie płatności, wniosek o wpis do ewidencji producentów, celem nadania numeru identyfikacyjnego, zgodnie z ustawą z dnia 18 grudnia 2003 r. o krajowym systemie ewidencji producentów, ewidencji gospodarstw rolnych oraz ewidencji wniosków o przyznanie płatności (Dz. U. z 2017 r. poz. 1853, z późn. zm.).

III. PODMIOT

Pole 02 - należy wpisać nazwisko osoby, która ubiega się o przyznanie płatności, a w przypadku osoby prawnej lub jednostki organizacyjnej nieposiadającej osobowości prawnej (j.o.n.o.p) – pełną nazwę.

Pole 03 - należy wpisać pierwsze imię osoby, która ubiega się o przyznanie płatności, a w przypadku osoby prawnej lub jednostki organizacyjnej nieposiadającej osobowości prawnej (j.o.n.o.p) - nazwę skróconą.

Pole 04 – można wpisać drugie imię osoby (jeżeli je posiada) ubiegającej się o przyznanie płatności, jest to dana nieobowiązkowa i niewypełnienie tego pola nie skutkuje wezwaniem rolnika do uzupełnienia braków we wniosku i nie decyduje o kwalifikowalności wniosku. W przypadku jednostki organizacyjnej nieposiadającej osobowości prawnej – należy wpisać nazwę organu założycielskiego.

Pole 05 - należy wpisać numer PESEL (dotyczy osób fizycznych).

Pole 06 - należy wpisać numer REGON, jeżeli został nadany (pole obowiązkowe dla osób prawnych i j.o.n.o.p).

Pole 07 - należy wpisać kod kraju oraz numer paszportu lub innego dokumentu tożsamości; dotyczy osób fizycznych nieposiadających obywatelstwa polskiego.

Ważne:

Należy pamiętać, iż dane osobowe zadeklarowane we wniosku muszą być zgodne z aktualnymi danymi zadeklarowanymi we *Wniosku o wpis do ewidencji producentów*. W przypadku, gdy dane podmiotowe uległy zmianie w stosunku do danych podmiotowych zgłoszonych we *Wniosku o wpis do ewidencji producentów*, rolnik jest obowiązany złożyć *Wniosek o wpis do ewidencji producentów* z zaznaczonym w części *Cel złożenia* polem *Zmiana danych*.

IV. PŁATNOŚĆ DLA MŁODYCH ROLNIKÓW

Pole 08 – dotyczy rolników, którzy ubiegają się o przyznanie płatności dla młodych rolników. Rolnik znakiem „X” wskazuje czy: samodzielnie prowadzi gospodarstwo rolne, czy pozostaje w związku małżeńskim i razem z małżonkiem prowadzi gospodarstwo rolne, czy sprawuje faktyczną i trwałą kontrolę nad osobą prawną, czy samodzielnie lub wspólnie z innymi rolnikami (którym został nadany numer identyfikacyjny), sprawuje faktyczną i trwałą kontrolę nad grupą osób, w tym nad spółką cywilną lub jednostką organizacyjną nieposiadającą osobowości prawnej.

Jeżeli rolnik sprawuje faktyczną i trwałą kontrolę nad osobą prawną, do wniosku dołącza *Oświadczenie o osobach sprawujących faktyczną i trwałą kontrolę nad osobą prawną*. Jeżeli rolnik jest grupą osób, inną niż małżonkowie, do wniosku dołącza *Oświadczenie o osobach sprawujących faktyczną i trwałą kontrolę nad grupą osób*.

Pole 09 – PESEL małżonka – rolnik, który wskazał, że pozostaje w związku małżeńskim i razem ze współmałżonkiem prowadzi gospodarstwo rolne, podaje PESEL małżonka w celu zweryfikowania daty rozpoczęcia prowadzenia działalności rolniczej przez współmałżonka.

W przypadku, gdy małżonek rolnika nie ma nadanego numeru PESEL do wniosku należy dołączyć *Oświadczenie o pozostawaniu w związku małżeńskim*, w którym to oświadczeniu należy podać: datę urodzenia małżonka, datę rozpoczęcia przez małżonka działalności rolniczej oraz rodzaj i nr dokumentu tożsamości.

V. SYSTEM DLA MAŁYCH GOSPODARSTW

Pole 10 – należy zaznaczyć znakiem „X” w przypadku, gdy rolnik oświadcza, że występuje z systemu dla małych gospodarstw.

Ważne:

Pole to należy wypełnić tylko w przypadku, gdy rolnik uznany za rolnika uczestniczącego w systemie dla małych gospodarstw chce wystąpić z tego systemu. Należy pamiętać, że nie ma możliwości ponownego przystąpienia do systemu dla małych gospodarstw.

VI. INFORMACJA O ZAŁĄCZNIKACH

Pole 11

Materiał graficzny – (załącznik graficzny) – należy wpisać liczbę stron materiału graficznego, składanego wraz z *Wnioskiem*. Materiały graficzne należy wypełnić zgodnie z zasadami określonymi w niniejszej instrukcji i obowiązkowo dołączyć do wniosku o przyznanie płatności na rok 2019. Nie ma obowiązku podpisywania załączników graficznych.

Nazwa załącznika / Liczba załączników – należy wpisać nazwy pozostałych załączników dołączonych do wniosku oraz ich liczbę.

Wykaz załączników, które należy dołączyć do wniosku w zależności od rodzaju płatności oraz wzory załączników dostępne są na stronie internetowej www.arimr.gov.pl oraz w biurach powiatowych i oddziałach regionalnych ARiMR.

Ważne:

Wnioskodawca, który po raz pierwszy deklaruje działkę ewidencyjną, zobowiązany jest do pozyskania materiału graficznego w biurze powiatowym ARiMR i dołączenia go do składanego wniosku o przyznanie płatności. Płatności zostaną przyznane jedynie do działek rolnych, które są wyrysowane na materiale graficznym.

VII. OŚWIADCZENIE O POWIERZCHNI DZIAŁEK EWIDENCYJNYCH

Wnioskodawca ma obowiązek zadeklarować **wszystkie działki ewidencyjne**, na których znajdują się grunty kwalifikujące się do przyznania płatności, będące w jego posiadaniu, także w przypadku, gdy działki te nie są deklarowane do jednolitej płatności obszarowej lub płatności związanych do powierzchni upraw lub płatności ONW, lub płatności rolno-środowiskowo-klimatycznej (PROW 2014-2020), lub płatności ekologicznej (PROW 2014-2020), lub pomocy na zalesianie (PROW 2007-2013) lub premii pielęgnacyjnej i premii zalesieniowej (PROW 2014-2020), lub pierwszej premii pielęgnacyjnej do gruntów z sukcesją naturalną (PROW 2014-2020).

Powierzchnie gruntów znajdujących się na działce ewidencyjnej, które nie zostaną zgłoszone do płatności należy wykazać z wyszczególnieniem powierzchni upraw trwałych, powierzchni trwałych użytków zielonych oraz powierzchni gruntów ornych, z podaniem nazwy uprawy.

W przypadku płatności rolno-środowiskowo-klimatycznej i ekologicznej należy wypełnić kolumnę 11, jeśli rolnik posiada uprawy trwałe niezgłoszone do płatności, kolumnę 12, jeśli rolnik posiada niezgłoszone do płatności trwałe użytki zielone w gospodarstwie, kolumnę 13 i 14, jeśli posiada grunty orne niezgłoszone do płatności.

W przypadku ubiegania się tylko o wypłatę pomocy na zalesianie (PROW 2007-2013), premię pielęgnacyjną i premię zalesieniową (PROW 2014-2020) lub pierwszą premię pielęgnacyjną do gruntów z sukcesją naturalną (PROW 2014-2020), należy zadeklarować działki ewidencyjne, na których znajdują się powierzchnie zalesione lub z sukcesją naturalną, w odniesieniu do których wnioskodawca ubiega się o tę wypłatę lub premię, wypełniając kolumny 1-8.

W kolumnach 9-12 i 14 powierzchnie należy wpisać w hektarach, z dokładnością do 1 ara (do dwóch miejsc po przecinku).

Jeżeli liczba działek ewidencyjnych, które wnioskodawca deklaruje we wniosku, przewyższa liczbę wierszy przewidzianych w części VII wniosku, wnioskodawca powinien pobrać dodatkową stronę wniosku *Oświadczenie o powierzchni działek ewidencyjnych* oraz dopisać kolejne działki ewidencyjne. Dodatkowe strony numeruje się w następujący sposób: w prawym dolnym rogu, po cyfrze 2 należy dopisać kolejną literę alfabetu poczynając od „a”. Pierwsza z dodatkowych stron będzie oznaczona numerem: 2a/6, druga 2b/6, trzecia 2c/6, itd.

W przypadku wpisania w Części VII wniosku niepoprawnych lub błędnych danych, należy skreślić cały wiersz, w którym wystąpił błąd, jedną kreską tak, aby zapis był widoczny i obok kreski należy złożyć czytelny podpis i datę. Nowe, poprawne dane należy wpisać bezpośrednio pod skreślonym wierszem.

Zasady wypełniania poszczególnych kolumn w Części VII wniosku.

kolumna 1 - należy wpisać liczbę porządkową deklarowanych działek ewidencyjnych.

kolumny od 2 do 4 - należy wpisać odpowiednio: nazwę województwa, powiatu i gminy, na terenie których położona jest dana działka ewidencyjna.

kolumny od 5 do 8 - należy wpisać odpowiednio: nazwę obrębu ewidencyjnego, numer obrębu ewidencyjnego, numer arkusza mapy, numer działki ewidencyjnej.

kolumna 9 – powierzchnia kwalifikującego się hektara ogółem na działce ewidencyjnej. Powierzchnię należy podać w hektarach z dokładnością do 1 ara (do dwóch miejsc po przecinku).

Za kwalifikujący się hektar na potrzeby płatności w ramach systemów wsparcia bezpośredniego uznaje się:

- wszelkie użytki rolne (grunty orne, trwałe użytki zielone, uprawy trwałe):
 - wykorzystywane do prowadzenia działalności rolniczej lub – w przypadku, gdy obszar wykorzystuje się także do prowadzenia działalności pozarolniczej – wykorzystywane głównie do prowadzenia działalności rolniczej lub
 - utrzymywane w stanie, dzięki któremu nadają się one do wypasu lub uprawy, jeżeli został na nich przeprowadzony przynajmniej jeden zabieg agrotechniczny mający na celu usunięcie lub zniszczenie niepożądanego roślności, w terminie do dnia 31 lipca 2020 r., a w przypadku gruntów:
 - 1) ugorowanych, na których w okresie od dnia 1 stycznia do dnia 31 lipca 2020 r., a w przypadku gruntów ugorowanych z roślinami miododajnymi do 30 września 2020 r., nie jest prowadzona produkcja rolna i które zostały zadeklarowane we wniosku o przyznanie płatności, jako obszary proekologiczne – w terminie do dnia 31 października 2020 r.;
 - 2) na których znajdują się cenne siedliska przyrodnicze oraz siedliska lęgowe ptaków, zadeklarowane we wniosku o przyznanie pomocy finansowej w ramach „Działania rolno-środowiskowo-klimatycznego” objętego Programem Rozwoju Obszarów Wiejskich na lata 2014-2020 – w terminie i zakresie określonych w przepisach o wspieraniu rozwoju obszarów wiejskich z udziałem środków Europejskiego Funduszu Rolnego na rzecz Rozwoju Obszarów Wiejskich w ramach Programu Rozwoju Obszarów Wiejskich na lata 2014-2020.

- każdy obszar, który zapewnił wnioskodawcy prawo do jednolitej płatności obszarowej w 2008 r. i który:
 - nie spełnia powyższych warunków ze względu na objęcie obszaru ochroną na mocy dyrektywy ws. ochrony siedlisk przyrodniczych oraz dzikiej fauny i flory, dyrektywy wodnej, dyrektywy ws. ochrony dzikiego ptactwa, (np. powierzchni deklарowane na obszarach NATURA 2000),
 - jest zalesiony nie wcześniej niż jesienią 2008 r. w ramach działania: Zalesianie gruntów rolnych oraz zalesianie gruntów innych niż rolne PROW 2007-2013 - Schemat I - Zalesianie gruntów rolnych i objęty zobowiązaniem do pielęgnacji założonej uprawy leśnej przez 5 lat od wykonania zalesienia zgodnie z planem zalesienia oraz prowadzenia założonej uprawy leśnej przez 15 lat od dnia uzyskania pierwszej płatności na zalesianie lub poddziałania Wsparcie na zalesianie i tworzenie terenów zalesionych PROW 2014-2020 oraz objęty zobowiązaniem do pielęgnacji zalesienia wykonanego na gruncie lub zalesienia występującego na gruncie wskutek sukcesji naturalnej zgodnie z wymogami planu zalesienia, przez 5 lat od dnia złożenia wniosku o przyznanie pierwszej premii pielęgnacyjnej oraz utrzymania zalesienia wykonanego na gruncie przez 12 lat od dnia złożenia wniosku o przyznanie pierwszej premii zalesieniowej.
- elementy krajobrazu stanowiące tradycyjnie element dobrej kultury rolnej lub użytkowania ziemi, którymi są: rowy, nieutwardzone drogi dojazdowe wydzielone w obrębie działek rolnych, pasy zadrzewień, żywopłoty, jeżeli ich całkowita szerokość nie przekracza 2 m oraz elementy krajobrazu podlegające zachowaniu w ramach dobrej kultury rolnej, tj. rowy do 2 m szerokości, drzewa będące pomnikami przyrody, oczka wodne o łącznej powierzchni mniejszej niż 100 m², grunty orne oraz trwałe użytki zielone, na których znajdują się pojedyncze drzewa, o ile ich zagęszczenie na hektar nie przekracza 100 drzew, działalność rolnicza na tych gruntach prowadzona jest w podobny sposób, jak na działkach rolnych bez drzew. Do płatności kwalifikuje się także powierzchnia stref buforowych, określona w przepisach w sprawie norm w zakresie dobrej kultury rolnej zgodnej z ochroną środowiska.

Powierzchnia kwalifikująca się do płatności ONW to wszelkie użytki rolne (grunty orne, trwałe użytki zielone, uprawy trwałe) oraz wyżej wymienione elementy krajobrazu, które położone są na obszarach ONW.

W przypadku deklarowania do płatności rolno-środowiskowo-klimatycznej (PROW 2014-2020) w ramach Pakietu 4 lub Pakietu 5 siedlisk położonych na działkach rolnych niekwalifikujących się do płatności bezpośrednich, ich powierzchnię należy uwzględnić w powierzchni wykazywanej w kolumnie 9.

Ważne:

Rolnicy uczestniczący w systemie dla małych gospodarstw nie muszą deklarować działek rolnych niezgłoszonych do płatności, chyba że deklaracja taka jest niezbędna do celów innych schematów pomocowych. W związku z powyższym nie muszą oni wypełniać także kolumn 10, 11, 12, 13 i 14.

Ważne:

Jeśli wnioskodawca nie zadeklaruje wszystkich posiadanych gruntów rolnych, a różnica pomiędzy powierzchnią zadeklarowanych gruntów rolnych i powierzchnią gruntów rolnych będących w posiadaniu wnioskodawcy, wynosi więcej niż 3% powierzchni zadeklarowanej do płatności/pomocy, należąca za dany rok kwota płatności bezpośrednich lub płatności ONW, lub płatności rolno-środowiskowo-klimatycznej (PROW 2014-2020), lub płatności ekologicznej (PROW 2014-2020), lub wypłaty pomocy na zalesianie (PROW 2007-2013) - Schemat I - Zalesianie gruntów rolnych, lub przyznania premii pielęgnacyjnej i premii zalesieniowej (PROW 2014-2020) lub pierwszej premii pielęgnacyjnej do gruntów z sukcesją naturalną (PROW 2014-2020), będzie pomniejszona o maksymalnie 3%.

kolumna 10 – powierzchnia gruntów ornych ogółem na działce ewidencyjnej, w tym gruntów ornych niezgłoszonych do płatności.

Należy zadeklarować powierzchnię wszystkich gruntów ornych na działce ewidencyjnej, które są w posiadaniu wnioskodawcy, nawet wówczas, gdy grunty te nie są zgłoszone do płatności bezpośrednich, płatności ONW, płatności rolno-środowiskowo-klimatycznej (PROW 2014-2020), płatności ekologicznej (PROW 2014-2020). Powierzchnię należy podać w hektarach z dokładnością do 1 ara (do dwóch miejsc po przecinku).

kolumna 11 – powierzchnia upraw trwałych niezgłoszona do płatności.

Należy wpisać powierzchnię gruntów znajdujących się na działce ewidencyjnej, będących uprawami trwałymi, która w danym roku nie jest zgłoszona do płatności bezpośrednich lub innych płatności wymienionych we wniosku. Powierzchnię należy podać w hektarach z dokładnością do 1 ara (do dwóch miejsc po przecinku).

kolumna 12 – powierzchnia trwałych użytków zielonych niezgłoszona do płatności.

Należy wpisać łączną powierzchnię gruntów znajdujących się na działce ewidencyjnej będących trwałymi użytkami zielonymi oraz wyznaczonymi trwałymi użytkami zielonymi wartościowymi pod względem środowiskowym, która w danym roku nie jest zgłoszona do płatności. Powierzchnię należy podać w hektarach z dokładnością do 1 ara (do dwóch miejsc po przecinku).

kolumna 13 – nazwa uprawy prowadzonej na gruntach ornych niezgłoszonych do płatności.

Kolumna wypełniana przez rolników posiadających w gospodarstwie trawy na gruntach ornych lub grunty ugorowane lub trawy na ugorze lub gdy powierzchnia posiadanych gruntów ornych wynosi co najmniej 10 ha lub w przypadku realizacji zobowiązania rolno-środowiskowo-klimatycznego w zakresie Pakietu 1. Rolnictwo zrównoważone (bez względu na powierzchnię posiadanych gruntów ornych w gospodarstwie). Należy wpisać nazwę uprawy, która jest prowadzona na gruntach ornych, które nie zostały zgłoszone do płatności.

kolumna 14 – powierzchnia gruntów ornych niezgłoszonych do płatności zajęta pod uprawę zadeklarowaną w kolumnie 13.

Należy wpisać powierzchnię gruntów ornych znajdujących się na działce ewidencyjnej, która nie jest zgłoszona do płatności bezpośrednich, płatności ONW, płatności rolno-środowiskowo-klimatycznej (PROW 2014-2020), płatności ekologicznej (PROW 2014-2020).

VIII. OŚWIADCZENIE O SPOSOBIE WYKORZYSTYWANIA DZIAŁEK ROLNYCH

W tej sekcji należy wpisać wszystkie działki rolne, do których wnioskodawca ubiega się o przyznanie płatności. Powierzchnie działek rolnych należy podać zgodnie ze stanem faktycznym.

W przypadku wpisania błędnych danych należy skreślić cały wiersz, w którym znajdują się błędne dane, jedną kreską tak, aby zapis był widoczny i obok kreski należy złożyć czytelny podpis i datę. Nowe, poprawne dane należy wpisać w pierwszym wolnym wierszu.

Za działkę rolną uznaje się zwarty obszar gruntu obejmujący nie więcej niż jedną grupę upraw, o powierzchni nie mniejszej niż 0,1 ha, z tym, że zwarty obszar gruntów zalesionych w ramach PROW po roku 2008 oraz zwarty obszar zagajników o krótkiej rotacji, stanowi odrębną działkę rolną. Do obszarów zalesionych, kwalifikujących się do płatności bezpośrednich w roku 2020 należą obszary, które:

- zapewniły wnioskodawcy prawo do jednolitej płatności obszarowej w 2008 r.,
- zostały zalesione w ramach działania: Zalesianie gruntów rolnych oraz zalesianie gruntów innych niż rolne PROW 2007-2013 - Schemat I - Zalesianie gruntów rolnych, jesienią 2008 r. lub później,
- zostały zalesione w ramach poddziałania Wsparcie na zalesianie i tworzenie terenów zalesionych PROW 2014-2020,

Na potrzeby realizacji praktyki dywersyfikacji upraw za działkę rolną uznaje się zwarty obszar gruntu zajęty przez jedną uprawę (w tym trwały użytek zielony), dla której nie ma zastosowania minimalna powierzchnia działki rolnej (0,1 ha).

Wnioskodawcy ubiegający się tylko o przyznanie płatności w ramach systemów wsparcia bezpośredniego wypełniają kolumny 1-5 i 10 (jeśli dotyczy).

Wnioskodawcy ubiegający się o płatność ONW wypełniają kolumny 1-7. W przypadku wnioskowania, do tych samych działek rolnych, jednocześnie o JPO i płatność ONW, nie ma konieczności wypełniania kolumn dotyczących płatności ONW - do działek deklarowanych do JPO automatycznie zostaną przypisane odpowiedni typ i strefa ONW oraz powierzchnia deklarowana do płatności ONW.

Wnioskodawcy ubiegający się o płatność rolno-środowiskowo-klimatyczną (PROW 2014-2020), lub płatność ekologiczną (PROW 2014-2020), wypełniają kolumny 1-5, 8 oraz 9 (jeśli dotyczy).

W przypadku, gdy działka rolna położona jest na kilku działkach ewidencyjnych, należy obowiązkowo wpisać w kolejne wiersze kolumny 4, numery wszystkich działek ewidencyjnych, na których jest położona ta działka rolna. W tym przypadku w kolumnie 5 podaje się powierzchnię części działki rolnej położoną w granicach każdej działki ewidencyjnej (nie należy ponownie wypełniać kolumn 1-3). W przypadku, gdy nie zostaną zadeklarowane wszystkie działki ewidencyjne, na których położona jest dana działka rolna, wówczas płatności zostaną przyznane tylko do powierzchni działki rolnej położonej na zadeklarowanych we wniosku działkach ewidencyjnych.

Jeżeli liczba działek rolnych, które wnioskodawca deklaruje we wniosku, przewyższa liczbę wierszy przewidzianych w Części VIII wniosku, wnioskodawca powinien pobrać dodatkową stronę wniosku *Oświadczenie o sposobie wykorzystywania działek rolnych* oraz dopisać kolejne działki rolne. Dodatkowe strony numeruje się w następujący sposób: w prawym dolnym rogu, po cyfrze 3 należy dopisać kolejną literę alfabetu poczynając od „a”. Pierwsza z dodatkowych stron będzie oznaczona numerem: 3a/6, druga 3b/6, trzecia 3c/6, itd.

Ważne:

Każdą zadeklarowaną we wniosku działkę rolną należy wyrysować na materiale graficznym.

Przykład wypełnienia wniosku znajduje się w Sekcji C niniejszej instrukcji.

Zasady wypełniania poszczególnych kolumn w Części VIII wniosku.

kolumna 1 – zawiera oznaczenia literowe wszystkich działek rolnych. Litera, którą została oznaczona działka rolna, może wystąpić tylko jeden raz.

W przypadku deklarowania działek rolnych do: jednolitej płatności obszarowej (grupy upraw: **JPO**, **JPO L**, **JPO Z**), tylko do płatności ONW (grupa upraw – **ONW**), tylko do płatności ekologicznej (grupa upraw – **RE**), tylko do płatności rolno-środowiskowo-klimatycznej (grupa upraw – **PRSK**), należy wskazać literowe oznaczenie danej działki rolnej, tj. A, B, C, D...itd.

W przypadku deklarowania „podrzędnych” działek rolnych z grupami upraw: **TUZ**, **TUZ C** (**TUZ wartościowy pod względem środowiskowym**), **uprawy traw na gruntach ornych, uprawy traw na łąkach, P** (płatności związane do powierzchni upraw – dla każdego rodzaju płatności należy zadeklarować odrębną działkę rolną) oraz wykazywania uprawy **konopi** lub **upraw na gruntach ornych** (na potrzeby dywersyfikacji upraw) oraz pojedynczej uprawy (dla płatności rolno-środowiskowo-klimatycznej (PROW 2014-2020) lub płatności ekologicznej (PROW 2014-2020)), działki te oznaczyć należy np. A1, A2 ... A10, AA1, AA2...itd.

W przypadku grupy upraw **P STR** (płatność do powierzchni upraw roślin strączkowych na ziarno) należy zawsze dodatkowo wykazać w odrębnej pozycji we wniosku powierzchnię uprawy soi, jako odrębną „podrzedną” działkę rolną - o ile dotyczy, a w przypadku realizacji praktyki dywersyfikacji upraw dodatkowo należy wykazać, jako odrębne „podrzedne” działki rolne, wszystkie pojedyncze uprawy zgłoszone do tej płatności. Działki te należy oznaczać we wniosku, np. A1a, A1b...itd. W przypadku grupy upraw **P PAS** (płatność do powierzchni upraw roślin pastewnych) na potrzeby realizacji praktyki dywersyfikacji upraw dodatkowo należy wykazać, jako odrębne „podrzedne” działki rolne, wszystkie pojedyncze uprawy zgłoszone do tej płatności. Działki te należy oznaczać we wniosku, np. A1a, A1b...itd.

kolumna 2 – należy wpisać oznaczenia zgodnie z niniejszymi zasadami:

1) w przypadku, gdy wnioskodawca do danej działki rolnej (zwarty obszar gruntu) ubiega się o przyznanie jednolitej płatności obszarowej, stosuje się oznaczenie **JPO**; dla obszarów zalesionych po 2008 r. w ramach PROW 2007-2013 oraz w ramach PROW 2014-2020, stosuje się oznaczenie **JPO L**; dla obszarów zagajników o krótkiej rotacji stosuje się oznaczenie **JPO Z**.

Minimalna powierzchnia powyższych działek wynosi 0,1 ha. Oznaczenie danej działki rolnej: A, B, C, D...itd.

2) w przypadku, gdy wnioskodawca ubiega się o przyznanie płatności związanej do powierzchni upraw stosuje się następujące oznaczenia: **P skrobia** – płatność do powierzchni uprawy ziemniaków skrobiowych, **P burak cukrowy** – płatność do powierzchni uprawy buraków cukrowych, **P chmiel** – płatność do powierzchni uprawy chmielu, **P len** – płatność do powierzchni uprawy lnu, **P konopie** – płatność do powierzchni uprawy konopi włóknistych, **P STR** – płatność do powierzchni upraw roślin strączkowych na ziarno, **P PAS** – płatność do powierzchni upraw roślin pastewnych, **P truskawka** – płatność do powierzchni uprawy truskawek, **P pomidory** – płatność do powierzchni uprawy pomidorów.

Minimalna powierzchnia powyższych działek wynosi 0,1 ha. Oznaczenie danej działki rolnej: A1, A2... A10, AA1, AA2...itd.

W przypadku dodatkowego wykazywania poszczególnych upraw w grupie **P STR** i **P PAS** nie jest wymagana minimalna powierzchnia 0,1 ha. Oznaczenie danej działki rolnej: A1a, A1b itd.

3) w przypadku ubiegania się o przyznanie jednolitej płatności obszarowej i o przyznanie płatności rolno-środowiskowo-klimatycznej lub płatności ekologicznej stosuje się następujące oznaczenia:

PRSK nazwa rośliny uprawnej - płatność rolno-środowiskowo-klimatyczna (PROW 2014-2020),

RE nazwa uprawy lub gatunku rośliny uprawnej lub uprawa wielogatunkowa (z podaniem uprawy lub gatunku rośliny uprawnej wchodzącej w skład tej uprawy wielogatunkowej) - płatność ekologiczna (PROW 2014-2020).

Ważne:

W przypadku deklarowania działek rolnych do płatności ekologicznej (RE), podanie uprawy lub gatunku rośliny uprawnej lub uprawy wielogatunkowej wraz z uprawami lub gatunkami roślin uprawnych wchodzącymi w skład uprawy wielogatunkowej jest wymagane w każdym przypadku deklaracji uprawy niezależnie od realizowanego pakietu lub wariantu.

Jako uprawę wielogatunkową należy rozumieć:

- co najmniej dwie różne uprawy lub dwa różne gatunki roślin uprawnych uprawiane w ramach danego pakietu, pod warunkiem, że zajmują łącznie zwarty obszar o powierzchni co najmniej 0,1 ha – w przypadku Pakietów 1-3, 5, 7-9 i 11,
- co najmniej dwie różne uprawy lub dwa różne gatunki roślin uprawnych uprawiane w ramach tych wariantów, pod warunkiem, że zajmują łącznie zwarty obszar o powierzchni co najmniej 0,1 ha – w przypadku wariantów 4.1.1, 4.1.2, 10.1.1, 10.2,
- co najmniej dwie różne uprawy lub dwa różne gatunki roślin uprawnych uprawiane w ramach danego wariantu, pod warunkiem, że zajmują łącznie zwarty obszar o powierzchni co najmniej 0,1 ha – w przypadku wariantów 4.1.2, lub 10.1.2.

Jako uprawy wielogatunkowej nie można zadeklarować:

- uprawy roślin na materiał siewny w ramach Pakietu 1 lub 7,
- uprawy konopi włóknistych Pakietu 1 lub 7,
- uprawy ostropestu plamistego w ramach Pakietu 1 lub 7,
- upraw roślin bobowatych grubonasiennych, gorczycy białej lub gryki zwyczajnej uprawianych w plonie głównym w ramach Pakietu 1 lub 7
- na nawóz zielony,
- uprawy roślin bobowatych drobnonasiennych, traw lub ich mieszanek uprawianych w plonie głównym w ramach Pakietu 5 lub 11 na nawóz zielony,
- uprawy roślin dwuletних,
- uprawy mieszanek wieloletnich traw albo mieszanek wieloletnich traw z bobowatymi drobnonasiennymi w ramach Pakietu 5 lub 11.

W przypadku uprawy w plonie głównym: (i) w ramach Pakietu 1 lub 7 - roślin bobowatych grubonasiennych, gorczycy białej oraz gryki zwyczajnej, (ii) w ramach Pakietu 5 lub 11 - bobowatych drobnonasiennych, traw lub ich mieszanek, które zostaną wykorzystane w danym roku jako nawóz zielony, należy do nazwy rośliny lub mieszanek roślin dopisać „na nawóz zielony”, np. **bobik na nawóz zielony, konieczyna biała na nawóz zielony**.

W przypadku uprawy w plonie głównym w ramach Pakietu 5 lub Pakietu 11 - wieloletnich roślin bobowatych drobnonasiennych lub wieloletnich traw lub ich mieszanek uprawianych na nawóz zielony w cyklu dwuletnim, do nazwy rośliny uprawnej/mieszanek roślin należy dodatkowo dopisać oznaczenie „NZ 2020”, np. **konieczyna biała NZ 2020** – w przypadku, gdy wyżej wymienione uprawy w 2020 r. zostaną wykorzystane na nawóz zielony.

W przypadku upraw lub gatunków roślin uprawnych (dotyczy zarówno deklaracji w ramach RE, jak również PRSK), które mogą być uprawiane w cyklu rocznym, dwuletnim lub wieloletnim, rolnik określa, czy dana roślina jest uprawiana jako **roślina jednoroczna (UR)**, **roślina dwuletnia (UD)**, czy jako **roślina wieloletnia (UW)**, np. nostryk biały – UR, nostryk biały - UD, nostryk żółty – UD, nostryk żółty - UW.

W przypadku deklarowania w ramach Pakietu 4 lub 5, siedlisk niebędących TUZ (obszary przyrodnicze w przypadku płatności rolno-środowiskowo-klimatycznej), należy jako uprawę zadeklarować **PRSK OP nazwa siedliska** (jeśli dotyczy).

Minimalna powierzchnia działek rolnych wynosi 0,1 ha. Oznaczenie danej działki rolnej: A1, A2... A10, AA1, AA2...itd.

4) obszar gruntu, do którego wnioskodawca ubiega się o przyznanie jednolitej płatności obszarowej:

- a) na którym prowadzona jest uprawa konopi włóknistych (**konopie**),
- b) stanowiący trwały użytek zielony (**TUZ**),
- c) stanowiący wyznaczony trwały użytek zielony wartościowy pod względem środowiskowym (**TUZ C**),
- d) objęty uprawą jednej rośliny na gruntach ornych na potrzeby dywersyfikacji upraw,
- e) na którym prowadzona jest uprawa traw na gruncie ornym (**trawy na gruncie ornym**),
- f) ugory z okrywą roślinną należącą do traw (**trawy na ugorze**)

oznacza się jako odrębną „podrzedną” działkę rolną, podając oznaczenie grupy upraw: TUZ lub TUZ C albo używając „nazwy” uprawy.

Dla działek tych **nie jest wymagana minimalna powierzchnia 0,1 ha.** Oznaczenie danej działki rolnej: A1, A2... A10, AA1, AA2...itd.

5) w przypadku ubiegania się **tylko** o przyznanie płatności ONW obszar, do którego wnioskodawca ubiega się o płatność ONW, oznacza się jako odrębną „główną” działkę rolną, stosując oznaczenie **ONW. Minimalna powierzchnia działki rolnej wynosi 0,1 ha.**

6) w przypadku ubiegania się **tylko** o płatność rolno-środowiskowo-klimatyczną (PROW 2014-2020), obszar ten oznacza się, jako odrębną „główną” działkę rolną, podając oznaczenie **PRSK. Minimalna powierzchnia działki rolnej wynosi 0,1 ha.**

7) w przypadku ubiegania się **tylko** o płatność ekologiczną RE (PROW 2014-2020), obszar ten oznacza się jako odrębną „główną” działkę rolną, podając oznaczenie **RE. Minimalna powierzchnia działki rolnej wynosi 0,1 ha.**

Ważne:

W ramach działania Rolnictwo ekologiczne i Działania rolno-środowiskowo-klimatyczne rolnik zobowiązany jest do deklarowania działek rolnych odrębnie dla każdego realizowanego zobowiązania, nawet jeżeli realizuje kilka takich samych zobowiązań (tj. w ramach takiego samego pakietu/wariantu). Powyższe dotyczy również sytuacji przylegających do siebie działek rolnych z taką samą uprawą, objętych odrębnymi zobowiązaniami.

Ważne:

W przypadku płatności rolno-środowiskowo-klimatycznej (PROW 2014-2020) oraz ekologicznej (PROW 2014-2020) działka rolna obejmuje pojedynczą uprawę lub gatunek rośliny uprawnej lub uprawę wielogatunkową (dotyczy jedynie płatności ekologicznej) uprawianą w ramach danego zobowiązania.

Ważne:

W przypadku deklarowania łąki trwałej lub pastwiska trwałego do płatności rolno-środowiskowo-klimatycznej (PROW 2014-2020) oraz ekologicznej (PROW 2014-2020), jako roślinę należy zadeklarować TUZ (trwały użytek zielony).

Ważne:

W przypadku deklarowania działki rolnej do płatności rolno-środowiskowo-klimatycznej (PROW 2014-2020) w ramach Pakietu 3, należy podać gatunek/gatunki oraz odmiany drzew owocowych.

Ważne:

W ramach Pakietu 6. Działania rolno-środowiskowo-klimatycznego w przypadku uprawy gatunków wymienionych w zał. nr 4 do rozporządzenia rolno-środowiskowo-klimatycznego rolnik zobowiązany jest zadeklarować gatunek uprawianej rośliny, a w przypadku uprawy roślin odmian regionalnych lub amatorskich również nazwy uprawianych odmian - dotyczy jedynie uprawy pszenicy ozimej odmian Almari, Ostka Grodkowicka, Ostka Grubozłarnista Grodkowicka oraz Square Head Grodkowicka, (płatność rolno-środowiskowo-klimatyczna przyznawana jest do maksymalnej powierzchni 5 ha do gatunku wymienionego w zał. nr 4 do rozporządzenia rolno-środowiskowo-klimatycznego lub 5 ha każdej odmiany regionalnej lub amatorskiej).

Ważne:

W przypadku realizacji zobowiązania rolno-środowiskowo-klimatycznego w ramach Pakietu 1. Rolnictwo zrównoważone lub Pakietu 2. Ochrona gleb i wód, wariant 2.1. Międzyplony, nazwę rośliny należy podać na wszystkich działkach rolnych, również tych niezadeklarowanych do powyższych płatności w danym roku.

Ważne:

W przypadku deklarowania na tym samym obszarze przez co najmniej 5 lat traw na gruncie ornym, traw na ugorze, obszar ten w szóstym roku staje się trwałym użytkiem zielonym. W przypadku, rolników realizujących zobowiązanie rolno-środowiskowo-klimatyczne (PROW 2014-2020) lub zobowiązanie ekologiczne (PROW 2014-2020) na gruntach ornych z uprawą traw, po upływie okresu zobowiązania grunt ten z urzędu nie jest klasyfikowany jako trwały użytek zielony.

Wnioskodawca, który posiada mniej niż 10 ha gruntów ornych i tym samym nie podlega obowiązkowi realizacji praktyki dywersyfikacji upraw, do płatności bezpośrednich deklaruje „główne” działki rolne: JPO, JPO L, JPO Z oraz działki „podrzędne” – P (...), konopie, trawy na gruntach ornych, trawy na ugorze, TUZ, TUZ C oraz soję – w przypadku, gdy ubiega się o płatność do powierzchni upraw roślin strączkowych na ziarno, natomiast rolnik posiadający co najmniej 10 ha gruntów ornych dodatkowo wykazuje we wniosku pojedyncze uprawy na gruntach ornych. W przypadku deklarowania grup upraw: P STR oraz P PAS pojedyncze uprawy deklaruje się w ramach tych grup.

Zaleca się, aby wnioskodawcy posiadający powierzchnię gruntów ornych nieznacznie mniejszą niż 10 ha (wymóg dywersyfikacji upraw) zgłaszali pojedyncze uprawy na tych samych zasadach, jak wnioskodawcy posiadający powierzchnie gruntów ornych wynoszące co najmniej 10 ha. W sytuacji, gdy wnioskodawca wyliczy w swoim gospodarstwie powierzchnię gruntów ornych niewiele mniejszą niż 10 ha, a w ramach kontroli na miejscu lub kontroli administracyjnej zostanie stwierdzona powierzchnia wynosząca co najmniej 10 ha gruntów ornych, wówczas płatność za zazielenienie może zostać zmniejszona z tytułu stwierdzonych nieprawidłowości (cała powierzchnia gruntów ornych traktowana jest wtedy jako jedna uprawa).

Zaleca się, aby rolnicy wnioskujący lub zamierzający wnioskować o pomoc lub podlegający zobowiązaniom z tytułu przyznanej pomocy, w ramach: „Restrukturyzacja małych gospodarstw”, „Premie dla młodych rolników” oraz Modernizacja gospodarstw rolnych” w ramach PROW na lata 2014-2020, także wskazali wszystkie poszczególne uprawy w gospodarstwie.

kolumna 3 – należy wpisać powierzchnię działki rolnej w hektarach z dokładnością do 1 ara (do dwóch miejsc po przecinku). Na podstawie zadeklarowanej w kolumnie 3 powierzchni działki rolnej, w zależności od grupy upraw wskazanej w kolumnie 2, zostaną naliczone płatności.

kolumna 4 – należy wpisać numer działki ewidencyjnej, na której położona jest dana działka rolna lub jej część.

kolumna 5 – należy wpisać powierzchnię działki rolnej, w hektarach, z dokładnością do 1 ara (do dwóch miejsc po przecinku), w granicach działki ewidencyjnej, na której położona jest dana działka rolna.

Deklarowana powierzchnia działki rolnej w granicach działki ewidencyjnej nie może być większa niż maksymalny kwalifikowalny obszar (MKO), wyznaczony dla danej działki ewidencyjnej. Powierzchnia działki rolnej położonej na kilku działkach ewidencyjnych nie może być większa niż suma wartości MKO wyznaczonych dla działek ewidencyjnych, na których położona jest dana działka rolna.

W przypadku, gdy wyznaczona dla danej działki ewidencyjnej powierzchnia maksymalnego kwalifikowalnego obszaru (MKO) nie stanowi zwartego obszaru gruntu, wówczas poszczególne powierzchnie gruntów rolnych należy zadeklarować, jako odrębne działki rolne. Powierzchnia każdej deklarowanej działki rolnej nie może być większa od maksymalnego zwartego kwalifikowalnego obszaru (MKO) na danej działce ewidencyjnej.

kolumna 6 – należy wpisać jedno z następujących oznaczeń obszaru ONW, na którym położona jest dana działka rolna lub jej część: **ONW_5** - ONW z ograniczeniami naturalnymi strefa I; **ONW_6** - ONW z ograniczeniami naturalnymi strefa II; **ONW_7** - ONW typ specyficzny strefa I (niekorzystne warunki o walorach przyrodniczo – turystycznych); **ONW_8** - ONW typ specyficzny strefa II (podgórskie); **ONW_9** - ONW typ górski; **ONW_10** - ONW płatność przejściowa (nizinna I); **ONW_10a** -ONW płatność przejściowa (nizinna II). W przypadku wnioskowania, do tych samych działek rolnych, jednocześnie o JPO i płatność ONW, nie ma konieczności wypełniania kolumny 6 - do działek deklarowanych do JPO automatycznie zostaną przypisane odpowiedni typ i strefa ONW.

kolumna 7 – należy wpisać powierzchnię działki rolnej, w hektarach z dokładnością do 1 ara (do dwóch miejsc po przecinku), deklarowaną do płatności ONW w granicach działki ewidencyjnej, tylko przy „głównych” działkach rolnych posiadających oznaczenia literowe: A, B, C... itd. Powierzchnia ta powinna być równa lub mniejsza od powierzchni wpisanej w kolumnie 3. Powierzchnia deklarowana do płatności ONW w granicach działki ewidencyjnej, nie może być większa niż MKO wyznaczony dla danej działki ewidencyjnej. W przypadku, gdy wnioskodawca nie deklaruje na danej działce rolnej, w granicach działki ewidencyjnej, powierzchni do płatności ONW, wówczas należy wpisać w kolumnie 7 cyfrę „0”.

W przypadku wnioskowania, do tych samych działek rolnych, jednocześnie o JPO i płatność ONW, nie ma konieczności wypełniania kolumny 7 - do działek deklarowanych do JPO automatycznie zostanie przypisana powierzchnia kwalifikująca się do płatności ONW.

kolumna 8 – należy wpisać numer pakietu/wariantu realizowanego na działce rolnej, do której wnioskodawca wnioskuje o płatność rolno-środowiskowo-klimatyczną (PROW 2014-2020) lub płatność ekologiczną (PROW 2014-2020).

Ważne:

W przypadku realizacji zobowiązania rolno-środowiskowo-klimatycznego w ramach Pakietu 1. Rolnictwo zrównoważone, numer pakietu należy uzupełnić tylko przy działkach, do których wnioskodawca ubiega się o przyznanie tej płatności (nie należy przypisywać Pakietu do działek niekwalifikujących się do przyznania płatności w ramach Pakietu 1 – np. TUZ, rośliny sadownicze).

Ważne:

Zadeklarowanie we wniosku o przyznanie płatności rolno-środowiskowo-klimatycznej (PROW 2014-2020) w ramach:

- Pakietu 4. Cenne siedliska i zagrożone gatunki ptaków na obszarach Natura 2000, obszarów leżących poza obszarem Natura 2000, a w przypadku wariantu 4.7 – dodatkowo poza obszarem specjalnej ochrony ptaków (OSO),
 - Pakietu 5. Cenne siedliska poza obszarami Natura 2000, obszarów leżących na obszarach Natura 2000,
- może skutkować pomniejszeniem lub odmową przyznania płatności rolno-środowiskowo-klimatycznej.

kolumna 9 – w przypadku deklarowania działki rolnej do płatności rolno-środowiskowo-klimatycznej (PROW 2014-2020) w ramach:

- Pakietu 1, należy wpisać realizowaną w 2019 r. (jeśli dotyczy) praktykę dodatkową – przyoranie słomy, przyoranie obornika, międzyplon;
- wariantu 2.1 Pakietu 2, należy wpisać gatunki roślin (skład mieszanki) uprawianych w międzyplonie;
- Pakietu 4 lub Pakietu 5, należy wpisać sposób użytkowania działki rolnej (kośny lub kośno-pastwiskowy lub pastwiskowy);
- Pakietu 3, należy wpisać liczbę drzew owocowych rosnących na danej działce rolnej, z podaniem ich gatunków i odmian.

kolumna 10 – pole przeznaczone na uwagi. W przypadku, gdy w kolumnie 2 wnioskodawca zadeklarował obszar, na którym prowadzona jest uprawa konopi włóknistych, należy podać odmianę zadeklarowanych konopi włóknistych.

IX. OŚWIADCZENIA I ZOBOWIĄZANIA

Informacja o oświadczeniach i zobowiązaniach rolnika.

Pole 12 – Rezygnacja z prawa zwolnienia z obowiązku przestrzegania wymogów zazielenienia.

Należy zaznaczyć znakiem „X” w przypadku, gdy gospodarstwo rolne lub jego część jest zarządzane zgodnie z ustawą o rolnictwie ekologicznym i wnioskodawca rezygnuje z prawa zwolnienia z obowiązku przestrzegania wymogów zazielenienia. W przypadku rezygnacji z tego zwolnienia należy pamiętać, że wnioskodawca zobowiązany jest realizować praktyki zazielenienia.

Pole 13 – Oświadczenie o dokonaniu zmiany zobowiązania.

Należy zaznaczyć znakiem „X” w przypadku, gdy wnioskodawca dokonuje zmiany podjętego zobowiązania rolno-środowiskowo-klimatycznego (PROW 2014-2020).

Pole 14 – Oświadczenie o wyrażeniu zgody.

Należy zaznaczyć znakiem „X” w przypadku, gdy wnioskodawca składa dobrowolne oświadczenie o wyrażeniu zgody na udostępnienie przez ARiMR swoich danych teled adresowych potencjalnym nabywcom „prosiąt dobrostanowych” (dotyczy jedynie beneficjentów wnioskujących o płatność dobrostanową w ramach wariantu 1.1 *Dobrostan loch – zwiększona powierzchnia w budynkach*)

X. INFORMACJA O PRZETWARZANIU DANYCH OSOBOWYCH

Obowiązek informacyjny wynikający z rozporządzenia Parlamentu Europejskiego i Rady (UE) 2016/679 z dnia 27 kwietnia 2016 r. *w sprawie ochrony osób fizycznych w związku z przetwarzaniem danych osobowych i w sprawie swobodnego przepływu takich danych oraz uchylenia dyrektywy 95/46/WE (ogólne rozporządzenie o ochronie danych)* (Dz. Urz. UE L 119 z 04.05.2016, str. 1 oraz Dz. Urz. UE L 127 z 23.05.2018, str. 2).

XI. ZGODY NA PRZETWARZANIE DANYCH OSOBOWYCH

Wnioskodawca może wyrazić zgodę lub nie, na przetwarzanie danych osobowych wskazanych we wniosku jako dane nieobowiązkowe, dokonując odpowiednich zaznaczeń. Wnioskodawca (pełnomocnik/osoba uprawniona do reprezentacji), który wyraża zgodę na przetwarzanie danych osobowych nieobowiązkowych, składa czytelny podpis (imię i nazwisko) wraz z datą złożenia podpisu, a także podaje numer swojego telefonu.

XII. KLAUZULA INFORMACYJNA DOTYCZĄCA PRZETWARZANIA PRZEZ AGENCJĘ RESTRUKTURYZACJI I MODERNIZACJI ROLNICTWA DANYCH OSOBOWYCH OSÓB FIZYCZNYCH, KTÓRE ZOSTANĄ PRZEKAZANE PRZEZ BENEFICJENTA

Obowiązek informacyjny wynikający z rozporządzenia Parlamentu Europejskiego i Rady (UE) 2016/679 z dnia 27 kwietnia 2016 r. *w sprawie ochrony osób fizycznych w związku z przetwarzaniem danych osobowych i w sprawie swobodnego przepływu takich danych oraz uchylenia dyrektywy 95/46/WE (ogólne rozporządzenie o ochronie danych)* (Dz. Urz. UE L 119 z 04.05.2016, str. 1 oraz Dz. Urz. UE L 127 z 23.05.2018, str. 2)

XIII. OŚWIADCZENIE WOBEC ARiMR O WYPEŁNIENIU OBOWIĄZKU INFORMACYJNEGO WOBEC INNYCH OSÓB FIZYCZNYCH

Wnioskodawca, oświadcza ARiMR o wypełnieniu obowiązku informacyjnego wobec innych osób fizycznych, w przypadku, gdy we wniosku podaje dane osobowe innych osób fizycznych. Wnioskodawca (pełnomocnik/osoba uprawniona do reprezentacji), składa czytelny podpis (imię i nazwisko) wraz z datą wypełnienia wniosku.

Pole 15 – wnioskodawca (pełnomocnik/osoba uprawniona do reprezentacji), który ubiega się o przyznanie płatności objętych wnioskiem, składa obowiązkowo czytelny podpis (imię i nazwisko) wraz z datą wypełnienia wniosku, potwierdzając prawdziwość wpisanych danych oraz znajomość zasad przyznawania płatności objętych wnioskiem o przyznanie płatności. Wniosek uznaje się za złożony, jeżeli jest podpisany przez wnioskodawcę, z podaniem imienia i nazwiska.

WYPŁATA POMOCY NA ZALESIANIE W RAMACH PROW 2007-2013

VIIIA. DANE NIEZBĘDNE DO USTALENIA WYSOKOŚCI POMOCY

Wnioskodawca ubiegając się o wypłatę pomocy na zalesianie (PROW 2007-2013) wypełnia obligatoryjnie tabelę „Dane niezbędne do ustalenia wysokości pomocy”.

kolumna 2 – należy wpisać oznaczenie gruntu zalesionego, które powinno być różne od oznaczenia działek rolnych wymienionych w tabeli VIII oraz oznaczenia gruntu zalesionego lub gruntu z sukcesją naturalną wymienionego w tabeli VIII B. Na początku oznaczenia należy wpisać literę Z (np. ZA, ZB, ...).

kolumna 3 – należy wpisać powierzchnię gruntu zalesionego. Powierzchnię należy podać w hektarach z dokładnością do 1 ara (do dwóch miejsc po przecinku).

kolumna 4 – należy wpisać identyfikator działki ewidencyjnej (pełen numer), na której położony jest grunt zalesiony, zgodnie z deklaracją zawartą we wniosku o przyznanie pomocy na zalesianie w ramach PROW 2007-2013. Jeżeli nastąpiła zmiana numeru działki ewidencyjnej, należy podać aktualny numer działki.

kolumna 5 – należy wpisać powierzchnię gruntu zalesionego w granicach działki ewidencyjnej. Powierzchnię należy podać w hektarach z dokładnością do 1 ara (do dwóch miejsc po przecinku).

kolumna 6 – należy wpisać numer pozostającej w obrocie prawnym decyzji o przyznaniu pomocy na zalesianie w ramach PROW 2007-2013. Nie dotyczy decyzji o zmianie decyzji o przyznaniu pomocy na zalesianie, w części dotyczącej premii zalesieniowej.

DEKLARACJA POWIERZCHNI ZALESIONYCH GRUNTÓW

Deklaracja stanowi załącznik do wniosku o wypłatę pomocy na zalesianie (PROW 2007-2013). Wnioskodawca ubiegający się o wypłatę pomocy na zalesianie (PROW 2007-2013) wypełnia deklarację tylko w przypadku zmiany powierzchni zalesienia, do której została przyznana pomoc na zalesianie w ramach PROW 2007-2013.

kolumna 7 – należy wpisać powierzchnię gruntu, o którą wnioskuje rolnik do premii zalesieniowej, na danej działce ewidencyjnej. Dotyczy Zalesiania gruntów rolnych - Schemat I. Powierzchnię należy podać w hektarach z dokładnością do 1 ara (do dwóch miejsc po przecinku).

kolumna 8 – w uwagach rolnik może podać przyczynę, która miała wpływ na zmniejszenie deklaracji. Do wniosku o wypłatę pomocy na zalesianie rolnik dołącza materiał graficzny, na którym zaznacza granice gruntu zalesionego oraz elementy krajobrazu podlegające zachowaniu, chyba że dołączył materiał graficzny do wniosku o przyznanie jednolitej płatności obszarowej.

VIIIB. OŚWIADCZENIE O POWIERZCHNI GRUNTU, NA KTÓRYM ZOSTAŁO WYKONANE ZALESIENIE, LUB GRUNTÓW Z SUKCESJĄ NATURALNĄ W RAMACH PROW 2014-2020

kolumna 2 – należy wpisać oznaczenie gruntu zalesionego lub gruntu z sukcesją naturalną. Na początku oznaczenia należy wpisać literę Z (np. ZA, ZB, ...). Oznaczenie gruntu zalesionego lub gruntu z sukcesją naturalną powinno być różne od oznaczenia działek rolnych wymienionych w tabeli VIII oraz oznaczenia gruntu zalesionego wymienionego w tabeli VIII A.

kolumna 3 – należy wpisać powierzchnię gruntu zalesionego lub gruntu z sukcesją naturalną. Powierzchnię należy podać w hektarach z dokładnością do 1 ara (do dwóch miejsc po przecinku).

kolumna 4 – należy wpisać identyfikator działki ewidencyjnej (pełen numer), na której położony jest grunt zalesiony lub grunt z sukcesją naturalną.

kolumna 5 – należy wpisać powierzchnię gruntu zalesionego lub gruntu z sukcesją naturalną w granicach działki ewidencyjnej. Powierzchnię należy podać w hektarach z dokładnością do 1 ara (do dwóch miejsc po przecinku).

kolumna 6 – należy wstawić X w przypadku, gdy grunt zadeklarowany jest do pierwszej premii pielęgnacyjnej do gruntów z sukcesją naturalną, na którym nie jest wymagane wykonanie zalesienia.

kolumna 7 – należy wpisać powierzchnię położoną na gruntach w warunkach korzystnych, deklarowaną do premii pielęgnacyjnej na danej działce ewidencyjnej – jeśli dotyczy. Powierzchnię należy podać w hektarach z dokładnością do 1 ara (do dwóch miejsc po przecinku).

kolumna 8 – należy wpisać powierzchnię położoną na gruntach o nachyleniu terenu powyżej 12°, deklarowaną na danej działce ewidencyjnej do premii pielęgnacyjnej – jeśli dotyczy. Powierzchnię należy podać w hektarach z dokładnością do 1 ara (do dwóch miejsc po przecinku).

kolumna 9 – należy wpisać powierzchnię położoną na gruntach erozyjnych, deklarowaną do premii pielęgnacyjnej na danej działce ewidencyjnej. Powierzchnię podaje się w hektarach z dokładnością do 1 ara (do dwóch miejsc po przecinku).

kolumna 10 – należy wpisać powierzchnię położoną na gruntach erozyjnych o nachyleniu terenu powyżej 12°, deklarowaną do premii pielęgnacyjnej na danej działce ewidencyjnej – jeśli dotyczy. Powierzchnię należy podać w hektarach z dokładnością do 1 ara (do dwóch miejsc po przecinku).

kolumna 11 – należy wpisać powierzchnię położoną na gruntach z wykorzystaniem sukcesji naturalnej – jeśli dotyczy. Powierzchnię należy podać w hektarach z dokładnością do 1 ara (do dwóch miejsc po przecinku).

kolumna 12 – należy wpisać powierzchnię położoną na gruntach o nachyleniu terenu powyżej 12° z wykorzystaniem sukcesji naturalnej, deklarowaną do premii pielęgnacyjnej na danej działce ewidencyjnej – jeśli dotyczy. Powierzchnię należy podać w hektarach z dokładnością do 1 ara (do dwóch miejsc po przecinku).

kolumna 13 – należy wpisać powierzchnię gruntu położoną na danej działce ewidencyjnej, na której zastosowano zabezpieczenie drzewek repelentami – jeśli dotyczy. Powierzchnię należy podać w hektarach z dokładnością do 1 ara (do dwóch miejsc po przecinku).

kolumna 14 – należy wpisać powierzchnię gruntu położoną na danej działce ewidencyjnej, deklarowaną do premii zalesieniowej. Do premii zalesieniowej kwalifikuje się grunt, na którym przed wykonaniem zalesienia prowadzona była działalność rolnicza.

W przypadku, gdy Wnioskodawca deklaruje do premii pielęgnacyjnej grunt z sukcesją naturalną, wówczas w kolumnie 7 i/lub 8 i/lub 9 i/lub 10 wpisuje powierzchnię gruntu, na której wykonał zalesienie, natomiast w kolumnie 11 i/lub 12 wpisuje powierzchnię gruntu z sukcesją naturalną.

W przypadku, gdy Wnioskodawca ubiega się o pierwszą premię pielęgnacyjną do gruntów z sukcesją naturalną, wówczas w kolumnie 11 i/lub 12 wpisuje powierzchnię tych gruntów.

Do wniosku o przyznanie pierwszej premii pielęgnacyjnej do gruntów z sukcesją naturalną rolnik dołącza:

- kopię planu zalesienia potwierdzoną za zgodność z oryginałem przez nadleśniczego,
- dokumenty potwierdzające własność gruntów przeznaczonych do zalesienia,
- pisemną zgodę pozostałych współwłaścicieli na przyznanie pierwszej premii pielęgnacyjnej do gruntów, jeżeli grunty te stanowią przedmiot współwłasności,
- pisemną zgodę małżonka rolnika na przyznanie pierwszej premii pielęgnacyjnej do gruntów, jeżeli grunty te stanowią własność małżonka rolnika.

Do wniosku o przyznanie pierwszej premii pielęgnacyjnej do gruntów z sukcesją naturalną oraz wniosku o przyznanie premii pielęgnacyjnej i premii zalesieniowej rolnik dołącza:

- materiał graficzny, na którym zaznacza granice gruntu zalesionego lub gruntu z sukcesją naturalną oraz elementy krajobrazu podlegające zachowaniu, chyba że dołączył materiał graficzny do wniosku o przyznanie jednolitej płatności obszarowej.

PRZEJĘCIE ZOBOWIĄZANIA ZALESIENIOWEGO

Wniosek o przyznanie premii pielęgnacyjnej i premii zalesieniowej składany jest przez spadkobiercę albo następcę prawnego albo nowego właściciela w przypadku, gdy po doręczeniu decyzji w sprawie o przyznanie pierwszej premii pielęgnacyjnej lub pierwszej premii zalesieniowej:

- 1) nastąpiła śmierć rolnika, który złożył wniosek o przyznanie pierwszej premii pielęgnacyjnej lub pierwszej premii zalesieniowej,
- 2) nastąpiło rozwiązanie albo przekształcenie rolnika lub wystąpienia innego zdarzenia prawnego, w wyniku których zaistniało następstwo prawne, który złożył wniosek o przyznanie pierwszej premii pielęgnacyjnej lub pierwszej premii zalesieniowej,
- 3) nastąpiło przeniesienie, w wyniku umowy sprzedaży lub innej umowy, własności gruntów objętych zobowiązaniem rolnika, do pielęgnacji zalesienia wykonanego na gruncie lub zalesienia występującego na gruncie wskutek sukcesji naturalnej zgodnie z wymogami planu zalesienia, przez 5 lat od dnia złożenia wniosku o przyznanie pierwszej premii pielęgnacyjnej oraz utrzymania zalesienia wykonanego na gruncie przez 12 lat od dnia złożenia wniosku o przyznanie pierwszej premii zalesieniowej, który złożył wniosek o przyznanie pierwszej premii pielęgnacyjnej lub pierwszej premii zalesieniowej,

- ale przed złożeniem wniosku o przyznanie pomocy na 2020 rok przez spadkodawcę albo rolnika albo przekazującego.

Termin składania wniosku oraz wymagane załączniki

1. **W przypadku śmierci rolnika**, która nastąpiła po doręczeniu decyzji w sprawie o przyznanie premii pielęgnacyjnej lub premii zalesieniowej za poprzedni rok, lecz zanim rolnik ten złożył wniosek o przyznanie premii pielęgnacyjnej lub premii zalesieniowej za 2020 rok, spadkobierca rolnika składa wniosek o przyznanie odpowiednio premii pielęgnacyjnej lub premii zalesieniowej w terminie 7 miesięcy od dnia otwarcia spadku.

Premia pielęgnacyjna i premia zalesieniowa za dany rok mogą zostać przyznane spadkobiercy rolnika, jeżeli spadkobierca ten złożył wniosek, w terminie określonym do składania wniosków o przyznanie płatności bezpośredniej w rozumieniu przepisów o płatnościach w ramach systemów wsparcia bezpośredniego (od 15 marca do 15 maja 2020 roku), zaś gdy termin ten upłynął – wyłącznie w przypadku określonym w art. 13 ust. 1 rozporządzenia nr 640/2014 (wniosek o przyznanie płatności wraz z załącznikami może być także złożony w terminie 25 dni kalendarzowych po terminie składania wniosków, tj. do dnia 9 czerwca 2020 r., jednak za każdy dzień roboczy opóźnienia stosowane będzie zmniejszenie płatności w wysokości 1% należnej kwoty płatności).

Jeżeli spadkobierca rolnika złożył wniosek, przed upływem terminu 7 miesięcy od dnia otwarcia spadku, lecz w terminie innym niż określony do składania wniosków o przyznanie płatności bezpośredniej w rozumieniu przepisów o płatnościach w ramach systemów wsparcia bezpośredniego (od 15 marca do 9 czerwca 2020 roku), nie przyznaje się premii pielęgnacyjnej i premii zalesieniowej za dany rok, a spadkobierca rolnika jest uprawniony do ubiegania się o przyznanie odpowiednio premii pielęgnacyjnej lub premii zalesieniowej za następne lata.

Obligatoryjne załączniki dołączane do wniosku:

- materiał graficzny, na którym zaznacza granice gruntu zalesionego lub gruntu z sukcesją naturalną oraz elementy krajobrazu podlegające zachowaniu, chyba że dołączył materiał graficzny do wniosku o przyznanie jednolitej płatności obszarowej,

- oświadczenie, złożone na formularzu udostępnionym przez Agencję, obejmujące zobowiązanie do kontynuowania realizacji zobowiązania, podjętego przez tego rolnika do końca okresu objętego tym zobowiązaniem,
- odpis prawomocnego postanowienia sądu o stwierdzenie nabycia spadku albo,
- oświadczenie spadkobiercy rolnika o złożeniu wniosku o stwierdzenie nabycia spadku, zawierające wskazanie imienia, nazwiska i numeru identyfikacyjnego rolnika, którego jest spadkobiercą, w przypadku gdy nie zostało zakończone postępowanie sądowe o stwierdzenie nabycia spadku albo,
- zarejestrowany akt poświadczenia dziedziczenia sporządzony przez notariusza.

Jeżeli z postanowienia sądu o stwierdzeniu nabyciu spadku albo z zarejestrowanego aktu poświadczenia dziedziczenia sporządzonego przez notariusza wynika, iż uprawnionych do nabycia spadku jest więcej niż jeden spadkobierca rolnika, spadkobierca rolnika dołącza do wniosku o przyznanie pierwszej premii pielęgnacyjnej lub pierwszej zalesieniowej, albo składa wraz z odpisem prawomocnego postanowienia sądu o stwierdzeniu nabycia spadku – oświadczenia pozostałych spadkobierców rolnika, o wyrażeniu zgody na wstąpienie tego spadkobiercy na miejsce zmarłego rolnika i przyznanie mu premii pielęgnacyjnej lub premii zalesieniowej. Zgoda pozostałych spadkobierców nie jest potrzebna, jeżeli miałyby być wyrażona przez małoletniego, a wniosek został złożony przez spadkobiercę rolnika będącego przedstawicielem ustawowym tego małoletniego.

W przypadku, gdy grunty stanowi własność małżonka zmarłego rolnika, właściciel tych gruntów dołącza do wniosku odpis skrócony aktu zgonu.

2. **W przypadku rozwiązania albo przekształcenia rolnika lub wystąpienia innego zdarzenia prawnego**, w wyniku których zaistniało następstwo prawne, z wyłączeniem śmierci rolnika, która nastąpiła po doręczeniu decyzji w sprawie o przyznanie premii pielęgnacyjnej lub premii zalesieniowej za poprzedni rok, lecz zanim rolnik ten złożył wniosek o przyznanie premii pielęgnacyjnej lub premii zalesieniowej za 2020 rok, następca prawny rolnika składa wniosek o przyznanie odpowiednio premii pielęgnacyjnej lub premii zalesieniowej w terminie 7 miesięcy od dnia wystąpienia zdarzenia prawnego, w wyniku którego zaistniało następstwo prawne.

Premia pielęgnacyjna i premia zalesieniowa za dany rok mogą zostać przyznane następcy prawnemu rolnika, jeżeli następca ten złożył wniosek, w terminie określonym do składania wniosków o przyznanie płatności bezpośredniej w rozumieniu przepisów o płatnościach w ramach systemów wsparcia bezpośredniego (od 15 marca do 15 maja 2020 roku), zaś gdy termin ten upłynął – wyłącznie w przypadku określonym w art. 13 ust. 1 rozporządzenia nr 640/2014 (wniosek o przyznanie płatności wraz z załącznikami może być także złożony w terminie 25 dni kalendarzowych po terminie składania wniosków, tj. do dnia 9 czerwca 2020 r., jednak za każdy dzień roboczy opóźnienia stosowane będzie zmniejszenie płatności w wysokości 1% należnej kwoty płatności).

Jeżeli następca prawny rolnika złożył wniosek, przed upływem terminu 7 miesięcy od dnia wystąpienia zdarzenia prawnego, w wyniku którego zaistniało następstwo prawne, lecz w terminie innym niż określony do składania wniosków o przyznanie płatności bezpośredniej w rozumieniu przepisów o płatnościach w ramach systemów wsparcia bezpośredniego (od 15 marca do 9 czerwca 2020 roku), nie przyznaje się premii pielęgnacyjnej i premii zalesieniowej za dany rok, a następca prawny rolnika jest uprawniony do ubiegania się o przyznanie odpowiednio premii pielęgnacyjnej lub premii zalesieniowej za następne lata.

Obligatoryjne załączniki dołączane do wniosku:

- materiał graficzny, na którym zaznacza granice gruntu zalesionego lub gruntu z sukcesją naturalną oraz elementy krajobrazu podlegające zachowaniu, chyba że dołączył materiał graficzny do wniosku o przyznanie jednolitej płatności obszarowej,
- oświadczenie, złożone na formularzu udostępnionym przez Agencję, obejmujące zobowiązanie do kontynuowania realizacji zobowiązania, podjętego przez tego rolnika do końca okresu objętego tym zobowiązaniem,
- dokument potwierdzający zaistnienie następstwa prawnego albo kopię tego dokumentu poświadczoną za zgodność z oryginałem przez notariusza albo potwierdzoną za zgodność z oryginałem przez upoważnionego pracownika Agencji lub przez występującego w sprawie pełnomocnika będącego radcą prawnym albo adwokatem.

3. **W przypadku przeniesienia własności gruntów** objętych zobowiązaniem podjętym przez rolnika, które nastąpiło po doręczeniu decyzji w sprawie o przyznanie premii pielęgnacyjnej lub premii zalesieniowej za poprzedni rok, lecz zanim rolnik ten złożył wniosek o przyznanie premii pielęgnacyjnej lub premii zalesieniowej za dany rok, nowy właściciel tych gruntów składa wniosek o przyznanie odpowiednio premii pielęgnacyjnej lub premii zalesieniowej w terminie 7 miesięcy od dnia przeniesienia własności tych gruntów.

Premia pielęgnacyjna i premia zalesieniowa za dany rok mogą zostać przyznane nowemu właścicielowi gruntów, jeżeli właściciel ten złożył wniosek, w terminie określonym do składania wniosków o przyznanie płatności bezpośredniej w rozumieniu przepisów o płatnościach w ramach systemów wsparcia bezpośredniego (od 15 marca do 15 maja 2020 roku), zaś gdy termin ten upłynął – wyłącznie w przypadku określonym w art. 13 ust. 1 rozporządzenia nr 640/2014 (wniosek o przyznanie płatności wraz z załącznikami może być także złożony w terminie 25 dni kalendarzowych po terminie składania wniosków, tj. do dnia 9 czerwca 2020 r., jednak za każdy dzień roboczy opóźnienia stosowane będzie zmniejszenie płatności w wysokości 1% należnej kwoty płatności).

Jeżeli nowy właściciel tych gruntów złożył wniosek, przed upływem terminu 7 miesięcy od dnia przeniesienia, w wyniku umowy sprzedaży lub innej umowy, własności gruntów objętych zobowiązaniem, lecz w terminie innym niż określony do składania wniosków o przyznanie płatności bezpośredniej w rozumieniu przepisów o płatnościach w ramach systemów wsparcia bezpośredniego (od 15 marca do 9 czerwca 2020 roku), nie przyznaje się premii pielęgnacyjnej i premii zalesieniowej za dany rok, a nowy właściciel jest uprawniony do ubiegania się o przyznanie odpowiednio premii pielęgnacyjnej lub premii zalesieniowej za następne lata.

Obligatoryjne załączniki dołączane do wniosku:

- materiał graficzny, na którym zaznacza granice gruntu zalesionego lub gruntu z sukcesją naturalną oraz elementy krajobrazu podlegające zachowaniu, chyba że dołączył materiał graficzny do wniosku o przyznanie jednolitej płatności obszarowej,
- oświadczenie, złożone na formularzu udostępnionym przez Agencję, obejmujące zobowiązanie do kontynuowania realizacji zobowiązania, podjętego przez tego rolnika do końca okresu objętego tym zobowiązaniem,
- umowa sprzedaży lub inna umowa, w wyniku której została na niego przeniesiona własność gruntów objętych zobowiązaniem, podjętym przez rolnika, albo kopię tej umowy poświadczoną za zgodność z oryginałem przez notariusza albo potwierdzoną za zgodność z oryginałem przez upoważnionego pracownika Agencji lub przez występującego w sprawie pełnomocnika będącego radcą prawnym albo adwokatem.

PRZEJĘCIE ZOBOWIĄZANIA ROLNO-ŚRODOWISKOWO-KLIMATYCZNEGO LUB ZOBOWIĄZANIA EKOLOGICZNEGO W PRZYPADKU PRZENIESIENIA POSIADANIA GRUNTÓW LUB STADA ZWIERZĄT RAS LOKALNYCH ALBO ŚMIERCI ROLNIKA/ZARZĄDCY ALBO NASTĘPSTWA PRAWNEGO, KTÓRE NASTĄPIŁO PO DORĘCZENIU DECYZJI W SPRAWIE PRYZNANIA PŁATNOŚCI ROLNO-ŚRODOWISKOWO-KLIMATYCZNEJ LUB EKOLOGICZNEJ ZA POPRZEDNI ROK

Wniosek o przyznanie płatności rolno-środowiskowo-klimatycznej lub płatności ekologicznej W-1/01 należy złożyć w:

- w przypadku, gdy nastąpiło przeniesienie posiadania gruntów lub stada zwierząt ras lokalnych w wyniku umowy sprzedaży, umowy dzierżawy lub innej umowy albo;
- w razie śmierci rolnika/zarządcy albo;
- w razie rozwiązania albo przekształcenia rolnika/zarządcy lub wystąpienia innego zdarzenia prawnego, w wyniku którego zaistniało następstwo prawne.

Jeżeli rolnik/zarządca zamierza kontynuować podjęte przez przekazującego zobowiązanie rolno-środowiskowo-klimatyczne lub zobowiązanie ekologiczne, to w przypadku przeniesienia posiadania gruntów lub stada zwierząt ras lokalnych objętych zobowiązaniem rolno-środowiskowo-klimatycznym/zobowiązaniem ekologicznym albo śmierci rolnika/zarządcy albo następstwa prawnego, które nastąpiło po doręczeniu decyzji w sprawie przyznania płatności rolno-środowiskowo-klimatycznej/płatności ekologicznej i zanim złożył on wniosek o przyznanie płatności rolno-środowiskowo-klimatycznej lub ekologicznej za dany rok, nowemu posiadaczowi lub spadkobiercy/zapisobiercy windykacyjnemu lub następcy prawnemu tych gruntów lub stada zwierząt ras lokalnych mogą być przyznane kolejne płatności rolno-środowiskowo-klimatyczne lub płatności ekologiczne, jeżeli są spełnione następujące warunki:

- 1) wnioskodawca spełnia warunki przyznania pomocy;
- 2) nie sprzeciwia się to przepisom oraz istocie i celowi działania, w ramach którego przyznano pomoc;
- 3) zostaną przez wnioskodawcę przejęte zobowiązania związane z przyznaną pomocą;
- 4) środki finansowe z tytułu pomocy nie zostały w całości wypłacone.

Wniosek W-1/01 w przypadku przeniesienia posiadania gruntów lub stada zwierząt ras lokalnych albo śmierci rolnika/zarządcy albo następstwa prawnego składa rolnik/zarządca (wnioskodawca), który będzie kontynuował zobowiązanie rolno-środowiskowo-klimatyczne lub zobowiązanie ekologiczne podjęte przez przekazującego/spadkodawcę/zapisodawcę windykacyjnego/poprzednika prawnego (dotyczy również sytuacji, gdy rolnik/zarządca realizuje „własne” zobowiązanie rolno-środowiskowo-klimatyczne lub zobowiązanie ekologiczne i dodatkowo przejmuje zobowiązanie od przekazującego/spadkodawcy/zapisodawcy windykacyjnego/ poprzednika prawnego).

Wniosek (W-1/01) w przypadku przeniesienia posiadania gruntów lub stada zwierząt ras lokalnych albo śmierci rolnika/zarządcy albo następstwa prawnego nowy posiadacz albo spadkobierca/zapisobierca windykacyjny albo następca prawny składa do kierownika biura powiatowego Agencji, do którego został złożony przez przekazującego/spadkodawcę /zapisodawcę windykacyjnego/poprzednika prawnego, wniosek o przyznanie płatności i rolno-środowiskowo-klimatycznej lub płatności ekologicznej, za poprzedni rok.

Termin składania wniosku oraz wymagane załączniki

1) W przypadku przeniesienia posiadania gruntów lub stada zwierząt ras lokalnych

Jeżeli przeniesienie posiadania gruntów lub stada zwierząt objętych zobowiązaniem rolno-środowiskowo-klimatycznym lub zobowiązaniem ekologicznym podjętym przez rolnika/zarządcę nastąpiło po doręczeniu decyzji w sprawie przyznania płatności rolno-środowiskowo-klimatycznej lub płatności ekologicznej za poprzedni rok i zanim złożył on wniosek o przyznanie płatności rolno-środowiskowo-klimatycznej lub płatności ekologicznej za dany rok, nowy posiadacz tych gruntów lub stada zwierząt ras lokalnych składa wniosek o przyznanie tej płatności w terminie 7 miesięcy od dnia przeniesienia posiadania.

Płatność rolno-środowiskowo-klimatyczna lub płatność ekologiczna za dany rok może zostać przyznana nowemu posiadaczowi gruntów lub stada zwierząt, jeżeli wniosek o przyznanie płatności, nowy posiadacz złożył w terminie od dnia 15 marca do dnia 15 maja 2020 roku i nie później niż do dnia 9 czerwca tego roku, z tym, że złożenie wniosku po terminie 15 maja 2020 roku skutkować będzie zmniejszeniem należnej kwoty płatności o 1% za każdy dzień roboczy opóźnienia. Wniosek rozpatrywany jest jedynie w zakresie, w jakim został on prawidłowo wypełniony, w terminie do 9 czerwca 2020 r., oraz na podstawie dołączonych do niego prawidłowych dokumentów. Braki we wniosku oraz na załącznikach i na materiale graficznym (z wyjątkiem błędów oczywistych), uzupełnione po dniu 9 czerwca 2020 r., nie są uwzględniane w prowadzonym postępowaniu administracyjnym w sprawie przyznania płatności lub wypłaty pomocy. Zasada ta nie ma zastosowania do załączników dotyczących przejęcia zobowiązania, które w przypadku ich dołączenia po terminie 9 czerwca 2020 r. zostaną uwzględnione w postępowaniu dotyczącym przejęcia zobowiązania w celu przyznania płatności za kolejne lata.

Jeżeli wniosek o przyznanie płatności w przypadku przeniesienia posiadania gruntów lub stada, został złożony po terminie 9 czerwca 2020 r., ale w terminie 7 miesięcy od dnia przeniesienia posiadania gruntów lub stada zwierząt ras lokalnych, płatności rolno-środowiskowo-klimatycznej lub płatności ekologicznej za dany rok nie przyznaje się, a nowy posiadacz jest uprawniony do ubiegania się o przyznanie płatności rolno-środowiskowo-klimatycznej lub płatności ekologicznej za następne lata (kontynuowania realizacji zobowiązania podjętego przez przekazującego). Termin na złożenie wniosku nie podlega przywróceniu.

Obligatoryjne załączniki do wniosku w przypadku przeniesienia posiadania gruntów lub stada zwierząt ras lokalnych:

- materiał graficzny z wyrysowanymi działkami rolnymi, elementami krajobrazu oraz granicami upraw wskazującymi sposób wykorzystywania działek rolnych;
- oświadczenie o kontynuowaniu realizacji zobowiązania rolno-środowiskowo-klimatycznego (PROW 2014-2020) lub zobowiązania ekologicznego (PROW 2014-2020) (O-25/394);
- oświadczenie współposiadacza o wyrażeniu zgody na przyznanie płatności wnioskodawcy (O-1/01) – dokument składany, gdy grunty objęte zobowiązaniem są przedmiotem współposiadania;
- umowa sprzedaży, dzierżawy lub inna umowa, w wyniku której zostało przeniesione posiadanie gruntów lub stada objętych zobowiązaniem rolno-środowiskowo-klimatycznym lub zobowiązaniem ekologicznym podjętym przez rolnika/zarządcę, albo kopia tej umowy poświadczona za zgodność z oryginałem przez notariusza lub przez występującego w sprawie pełnomocnika będącego radcą prawnym albo adwokatem albo potwierdzona za zgodność z oryginałem przez upoważnionego pracownika Agencji;
- dokument potwierdzający zakup kwalifikowanego materiału siewnego odmian regionalnych i amatorskich wpisanych do krajowego rejestru – dokument składany w przypadku kontynuacji zobowiązania rolno-środowiskowo-klimatycznego w ramach wariantu 6.1 Pakietu 6;
- oświadczenie o grupie rolników lub grupie rolników i zarządców ubiegających się o przyznanie płatności rolno-środowiskowo-klimatycznej (PROW 2014-2020) (O-1/394) – dokument składany w przypadku kontynuacji zobowiązania rolno-środowiskowo-klimatycznego, jeżeli warunek posiadania minimalnej powierzchni użytków rolnych (co najmniej 3 ha) w przypadku Pakietu 1 lub co najmniej 1 ha w przypadku pozostałych pakietów) lub warunek posiadania minimalnej powierzchni obszarów przyrodniczych

(co najmniej 1 ha w przypadku Pakietu 4 lub 5) spadkobierca lub zapisobierca windykacyjny lub następca prawny rolnika lub nowy posiadacz spełnia łącznie z co najmniej jednym innym rolnikiem lub zarządcą ubiegającymi się o przyznanie płatności rolno-środowiskowo-klimatycznej;

- oświadczenie zawierające wskazanie zwierząt, jakie zostały zakwalifikowane do programu ochrony zasobów genetycznych ras lokalnych (w zależności od gatunku zwierzęcia w Pakiecie 7: OB-1/394, OK-1/394, OO-1/394, OL-1/394, OC-1/394 – w przypadku płatności rolno-środowiskowo-klimatycznej (PROW 2014-2020)) – w przypadku, gdy wniosek spadkodawcy lub zapisodawcy windykacyjnego lub rolnika dotyczy Pakietu 7 spadkobierca lub zapisobierca windykacyjny lub następca prawny rolnika lub nowy posiadacz dołącza kopię dokumentu obejmującego oświadczenia:
 - spadkobiercy lub zapisobiercy windykacyjnego lub następcy rolnika lub nowego posiadacza,
 - podmiotu prowadzącego księgi hodowlane – w przypadku kłaczy, loch, kóz matek i owiec matek,
 - podmiotu upoważnionego do realizacji lub koordynacji działań w zakresie ochrony zasobów genetycznych – w przypadku krów, kłaczy, loch, kóz matek i owiec matek,- zawierające wskazanie zwierząt, jakie zostały zakwalifikowane do programu ochrony zasobów genetycznych ras lokalnych;
- oświadczenie o lokalnych rasach zwierząt gospodarskich - dotyczy płatności rolno-środowiskowo-klimatycznej (PROW 2014-2020) w zakresie Pakietu 7 (O-6/394);
- oświadczenie o grupie rolników, ubiegających się o przyznanie płatności ekologicznej (PROW 2014-2020) (O-1/395) - dokument składany w przypadku kontynuacji zobowiązania ekologicznego, gdy warunek posiadania minimalnej powierzchni użytków rolnych lub warunek posiadania zwierząt w zakresie Pakietu 5, 6, 11 i 12 rolnik spełnia łącznie, z co najmniej jednym rolnikiem ubiegającym się o przyznanie płatności ekologicznej lub rolnik ubiega się o uwzględnienie zwierząt, będących w posiadaniu innego rolnika ubiegającego się o przyznanie płatności ekologicznej lub jego małżonka, do ustalenia powierzchni, do której rolnikowi przysługuje płatność w ramach Pakietu 5 lub 11;
- oświadczenie o zobowiązaniu do utrzymania minimalnej obsady drzew, przez 2 lata od zakończenia realizacji zobowiązania ekologicznego – dotyczy płatności ekologicznej PROW 2014-2020 (O-25/394), dokument składany w przypadku kontynuacji zobowiązania ekologicznego w ramach wariantu 10.1.1 lub wariantu 10.1.2;
- oświadczenie o zapłacie na rzecz Agencji w przypadku gdyby w trakcie realizacji zobowiązania wystąpiły okoliczności stanowiące podstawę do zwrotu płatności (O-25/394);
- oświadczenie o zapłacie na rzecz Agencji w przypadku gdyby w okresie 2 lat od zakończenia realizacji zobowiązania wystąpiły okoliczności stanowiące podstawę do zwrotu płatności (O-25/394) – dokument składany w przypadku kontynuacji zobowiązania ekologicznego w ramach wariantu 10.1.1 lub wariantu 10.1.2;
- oświadczenie o wyrażeniu zgody na przyznanie płatności ekologicznej (PROW 2014-2020) z uwzględnieniem zwierząt, będących w posiadaniu małżonka - dotyczy płatności ekologicznej (PROW 2014-2020) (O-5/395), dokument składany w przypadku kontynuacji zobowiązania ekologicznego gdy warunek posiadania zwierząt spełnia małżonek rolnika ubiegającego się o przyznanie płatności w ramach Pakietu 5, 6, 11 i 12 lub rolnik ubiega się o uwzględnienie zwierząt będących w posiadaniu jego małżonka, do ustalenia powierzchni, do której rolnikowi przysługuje płatność w ramach Pakietu 5 lub 11.

2) W przypadku śmierci rolnika:

Jeżeli śmierć rolnika nastąpiła po doręczeniu decyzji w sprawie przyznania płatności rolno-środowiskowo-klimatycznej lub płatności ekologicznej za poprzedni rok i zanim spadkodawca/zapisodawca windykacyjny złożył wniosek o przyznanie płatności rolno-środowiskowo-klimatycznej lub płatności ekologicznej za dany rok, jego spadkobierca/zapisobierca windykacyjny składa wniosek o przyznanie tej płatności w terminie 7 miesięcy od dnia otwarcia spadku.

Płatność rolno-środowiskowo-klimatyczna lub płatność ekologiczna za dany rok może zostać przyznana spadkobiercy/zapisobiercy windykacyjnemu, jeżeli wniosek o przyznanie płatności rolno-środowiskowo-klimatycznej lub płatności ekologicznej, spadkobierca/zapisobierca windykacyjny złożył w terminie od dnia 15 marca do dnia 15 maja 2020 roku i nie później niż do dnia 9 czerwca tego roku, z tym, że złożenie wniosku po terminie 15 maja 2019 roku skutkować będzie zmniejszeniem należnej kwoty płatności o 1% za każdy dzień roboczy opóźnienia. Wniosek rozpatrywany jest jedynie w zakresie, w jakim został on prawidłowo wypełniony, w terminie do 9 czerwca 2020 r., oraz na podstawie dołączonych do niego prawidłowych dokumentów. Braki we wniosku oraz na załącznikach i na materiale graficznym (z wyjątkiem błędów oczywistych), uzupełnione po dniu 9 czerwca 2020 r., nie są uwzględniane w prowadzonym postępowaniu administracyjnym w sprawie przyznania płatności lub wypłaty pomocy. Zasada ta nie ma zastosowania do załączników dotyczących przejęcia zobowiązania, które w przypadku ich dołączenia po terminie 9 czerwca 2020 r. zostaną uwzględnione w postępowaniu dotyczącym przejęcia zobowiązania w celu przyznania płatności za kolejne lata.

Jeżeli wniosek o przyznanie płatności w przypadku śmierci rolnika/zarządcy został złożony po terminie 9 czerwca 2020 roku, ale w terminie 7 miesięcy od dnia otwarcia spadku, płatności rolno-środowiskowo-klimatycznej lub płatności ekologicznej za dany rok nie przyznaje się, a spadkobierca/zapisobierca windykacyjny jest uprawniony do ubiegania się o przyznanie płatności rolno-środowiskowo-klimatycznej lub płatności ekologicznej w latach następnych (kontynuowania realizacji zobowiązania podjętego przez spadkodawcę/zapisodawcę windykacyjnego).

Obligatoryjne załączniki do wniosku w przypadku śmierci rolnika:

- materiał graficzny z wyrysowanymi działkami rolnymi, elementami krajobrazu oraz granicami upraw wskazującymi sposób wykorzystywania działek rolnych;
- odpis prawomocnego postanowienia sądu o stwierdzeniu nabycia spadku albo odpis prawomocnego postanowienia sądu o stwierdzeniu nabycia zapisu przedmiotu windykacyjnego;
- oświadczenie spadkobiercy/zapisobiercy windykacyjnego o złożeniu wniosku o stwierdzenie nabycia spadku/przedmiotu zapisu windykacyjnego, w przypadku gdy nie zostało zakończone postępowanie sądowe o stwierdzenie nabycia spadku albo przedmiotu zapisu windykacyjnego;
- zarejestrowany akt poświadczenia dziedziczenia sporządzony przez notariusza;
- oświadczenie o kontynuowaniu realizacji zobowiązania rolno-środowiskowo-klimatycznego (PROW 2014-2020) lub zobowiązania ekologicznego (PROW 2014-2020) (O-25/394);
- dokument potwierdzający zakup kwalifikowanego materiału siewnego odmian regionalnych i amatorskich wpisanych do krajowego rejestru – dokument składany w przypadku kontynuacji zobowiązania rolno-środowiskowo-klimatycznego w ramach wariantu 6.1 Pakietu 6;
- oświadczenie o grupie rolników lub grupie rolników i zarządców ubiegających się o przyznanie płatności rolno-środowiskowo-klimatycznej (PROW 2014-2020) (O-1/394) – dokument składany w przypadku kontynuacji zobowiązania rolno-środowiskowo-klimatycznego, jeżeli warunek posiadania minimalnej powierzchni użytków rolnych (co najmniej 3 ha) w przypadku Pakietu 1 lub co najmniej 1 ha w przypadku pozostałych pakietów) lub warunek posiadania minimalnej powierzchni obszarów przyrodniczych (co najmniej 1 ha w przypadku Pakietu 4 lub 5) spadkobierca lub zapisobierca windykacyjny lub następca prawny rolnika lub nowy posiadacz spełnia łącznie z co najmniej jednym innym rolnikiem lub zarządcą ubiegającymi się o przyznanie płatności rolno-środowiskowo-klimatycznej;

- oświadczenie zawierające wskazanie zwierząt, jakie zostały zakwalifikowane do programu ochrony zasobów genetycznych ras lokalnych (w zależności od gatunku zwierzęcia w Pakiecie 7: OB-1/394, OK-1/394, OO-1/394, OL-1/394, OC-1/394 – w przypadku płatności rolno-środowiskowo-klimatycznej (PROW 2014-2020)) – w przypadku, gdy wniosek spadkodawcy lub zapisodawcy windykacyjnego lub rolnika dotyczy Pakietu 7 spadkobierca lub zapisobierca windykacyjny lub następcą prawnym rolnika lub nowy posiadacz dołącza kopię dokumentu obejmującego oświadczenia:
 - tego posiadacza,
 - podmiotu prowadzącego księgi hodowlane – w przypadku kłaczy, loch, owiec matek i kóz matek,
 - podmiotu upoważnionego do realizacji lub koordynacji działań w zakresie ochrony zasobów genetycznych – w przypadku krów, kłaczy, loch, owiec matek i kóz matek
 – zawierające wskazanie zwierząt, jakie zostały zakwalifikowane do programu ochrony zasobów genetycznych ras lokalnych;
- oświadczenie o lokalnych rasach zwierząt gospodarskich - dotyczy płatności rolno-środowiskowo-klimatycznej (PROW 2014-2020) w zakresie Pakietu 7 (O-6/394);
- oświadczenie o grupie rolników, ubiegających się o przyznanie płatności ekologicznej (PROW 2014-2020) (O-1/395) - dokument składany w przypadku kontynuacji zobowiązania ekologicznego, gdy warunek posiadania minimalnej powierzchni użytków rolnych lub warunek posiadania zwierząt w zakresie Pakietu 5, 6, 11 i 12 rolnik spełnia łącznie, z co najmniej jednym rolnikiem ubiegającym się o przyznanie płatności ekologicznej lub rolnik ubiega się o uwzględnienie zwierząt, będących w posiadaniu innego rolnika ubiegającego się o przyznanie płatności ekologicznej lub jego małżonka, do ustalenia powierzchni, do której rolnikowi przysługuje płatność w ramach Pakietu 5 lub 11;
- oświadczenie o zobowiązaniu do utrzymania minimalnej obsady drzew, przez 2 lata od zakończenia realizacji zobowiązania ekologicznego – dotyczy płatności ekologicznej PROW 2014-2020 (O-25/394), dokument składany w przypadku kontynuacji zobowiązania ekologicznego w ramach wariantu 10.1.1 lub wariantu 10.1.2;
- oświadczenie o wyrażeniu zgody na przyznanie płatności ekologicznej (PROW 2014-2020) z uwzględnieniem zwierząt, będących w posiadaniu małżonka - dotyczy płatności ekologicznej (PROW 2014-2020) (O-5/395), dokument składany w przypadku kontynuacji zobowiązania ekologicznego gdy warunek posiadania zwierząt spełnia małżonek rolnika ubiegającego się o przyznanie płatności w ramach Pakietu 5, 6, 11 i 12 lub rolnik ubiega się o uwzględnienie zwierząt będących w posiadaniu jego małżonka, do ustalenia powierzchni, do której rolnikowi przysługuje płatność w ramach Pakietu 5 lub 11.

Jeżeli z postanowienia sądu o stwierdzeniu nabycia spadku/nabycia przedmiotu zapisu windykacyjnego albo z zarejestrowanego aktu poświadczenia dziedziczenia sporządzonego przez notariusza wynika, że uprawnionych do nabycia spadku/przedmiotu zapisu windykacyjnego jest więcej niż jeden spadkobierca/zapisobierca windykacyjny, spadkobierca/zapisobierca windykacyjny dołącza do wniosku o przyznanie płatności rolno-środowiskowo-klimatycznej lub płatności ekologicznej albo składa wraz z odpisem postanowienia sądu postanowienia sądu o stwierdzeniu nabycia spadku lub nabycia zapisu przedmiotu windykacyjnego, oświadczenia pozostałych spadkobierców/zapisobierców windykacyjnych, że wyrażają zgodę na przyznanie temu spadkobiercy/zapisobiercy windykacyjnemu płatności rolno-środowiskowo-klimatycznej lub płatności ekologicznej (O-29/394). Zgoda nie jest wymagana, jeżeli miałyby być wyrażona przez małoletniego, a wniosek został złożony przez spadkobiercę/zapisobiercę windykacyjnego będącego przedstawicielem ustawowym tego małoletniego.

W przypadku, gdy nie zostało zakończone postępowanie sądowe o stwierdzenie nabycia spadku albo nabycia przedmiotu zapisu windykacyjnego, spadkobierca/zapisobierca windykacyjny składa odpis prawomocnego postanowienia sądu o stwierdzeniu nabycia spadku lub przedmiotu zapisu windykacyjnego w terminie 14 dni od dnia uprawomocnienia się tego postanowienia.

W przypadku, gdy nie zostało zakończone postępowanie sądowe o stwierdzenie nabycia spadku albo nabycia przedmiotu zapisu windykacyjnego, decyzję w sprawie przyznania płatności rolno-środowiskowo-klimatycznej lub w sprawie przyznania płatności ekologicznej spadkobiercy/zapisobiercy windykacyjnemu wydaje się po złożeniu przez tego spadkobiercę odpisu prawomocnego postanowienia sądu o stwierdzeniu nabycia spadku albo po złożeniu przez zapisobiercę windykacyjnego prawomocnego postanowienia sądu o stwierdzeniu nabycia przedmiotu zapisu windykacyjnego.

3) W przypadku następstwa prawnego

Jeżeli następstwo prawne, nastąpiło po doręczeniu decyzji w sprawie przyznania płatności rolno-środowiskowo-klimatycznej lub płatności ekologicznej za poprzedni rok i zanim rolnik złożył wniosek o przyznanie płatności rolno-środowiskowo-klimatycznej lub płatności ekologicznej za dany rok, jego następcą prawnym składa wniosek o przyznanie tej płatności w terminie 7 miesięcy od dnia wystąpienia zdarzenia prawnego, w wyniku którego zaistniało następstwo prawne.

Płatność rolno-środowiskowo-klimatyczna lub płatność ekologiczna za dany rok może zostać przyznana następcy prawnemu, jeżeli wniosek o przyznanie płatności rolno-środowiskowo-klimatycznej lub płatności ekologicznej, następcą prawnym złożył w terminie od dnia 15 marca do dnia 15 maja 2020 roku i nie później niż do dnia 10 czerwca tego roku, z tym, że złożenie wniosku po terminie 15 maja danego roku skutkować będzie zmniejszeniem należnej kwoty płatności o 1% za każdy dzień roboczy opóźnienia. Wniosek rozpatrywany jest jedynie w zakresie, w jakim został on prawidłowo wypełniony, w terminie do 9 czerwca 2020 r., oraz na podstawie dołączonych do niego prawidłowych dokumentów. Braki we wniosku oraz na załącznikach i na materiale graficznym (z wyjątkiem błędów oczywistych), uzupełnione po dniu 9 czerwca 2020 r., nie są uwzględniane w prowadzonym postępowaniu administracyjnym w sprawie przyznania płatności lub wypłaty pomocy. Zasada ta nie ma zastosowania do załączników dotyczących przejęcia zobowiązania, które w przypadku ich dołączenia po terminie 9 czerwca 2020 r. zostaną uwzględnione w postępowaniu dotyczącym przejęcia zobowiązania w celu przyznania płatności za kolejne lata.

Jeżeli wniosek o przyznanie płatności został złożony po terminie 9 czerwca 2020 roku, ale w terminie 7 miesięcy od dnia zdarzenia prawnego, w wyniku, którego zaistniało następstwo prawne, płatności rolno-środowiskowo-klimatycznej lub płatności ekologicznej za dany rok nie przyznaje się, a następcą prawnym rolnika jest uprawniony do ubiegania się o przyznanie płatności rolno-środowiskowo-klimatycznej lub płatności ekologicznej za następne lata (kontynuowania realizacji zobowiązania podjętego przez poprzednika prawnego). Termin na złożenie wniosku nie podlega przywróceniu.

Obligatoryjne załączniki do wniosku w przypadku następstwa prawnego:

- materiał graficzny z wyrysowanymi działkami rolnymi, elementami krajobrazu oraz granicami upraw wskazującymi sposób wykorzystywania działek rolnych;
- oświadczenie o kontynuowaniu realizacji zobowiązania rolno-środowiskowo-klimatycznego (PROW 2014-2020) lub zobowiązania ekologicznego (PROW 2014-2020) (O-25/394);
- dokument potwierdzający zaistnienie następstwa prawnego albo kopię tego dokumentu poświadczoną za zgodność z oryginałem przez notariusza lub przez występującego w sprawie pełnomocnika będącego radcą prawnym albo adwokatem albo potwierdzoną za zgodność z oryginałem przez upoważnionego pracownika Agencji;
- dokument potwierdzający zakup kwalifikowanego materiału siewnego odmian regionalnych i amatorskich wpisanych do krajowego rejestru – dokument składany w przypadku kontynuacji zobowiązania rolno-środowiskowo-klimatycznego w ramach wariantu 6.1 Pakietu 6;

- oświadczenie o grupie rolników lub grupie rolników i zarządców ubiegających się o przyznanie płatności rolno-środowiskowo-klimatycznej (PROW 2014-2020) (O-1/394) – dokument składany w przypadku kontynuacji zobowiązania rolno-środowiskowo-klimatycznego, jeżeli warunek posiadania minimalnej powierzchni użytków rolnych (co najmniej 3 ha) w przypadku Pakietu 1 lub co najmniej 1 ha w przypadku pozostałych pakietów) lub warunek posiadania minimalnej powierzchni obszarów przyrodniczych (co najmniej 1 ha w przypadku Pakietu 4 lub 5) spadkobierca lub zapisobierca windykacyjny lub następca prawny rolnika lub nowy posiadacz spełnia łącznie z co najmniej jednym innym rolnikiem lub zarządcą ubiegającymi się o przyznanie płatności rolno-środowiskowo-klimatycznej;
- oświadczenie zawierające wskazanie zwierząt, jakie zostały zakwalifikowane do programu ochrony zasobów genetycznych ras lokalnych (w zależności od gatunku zwierzęcia w Pakiecie 7: OB-1/110, OK-1/110, OO-1/110, OL-1/110 – w przypadku płatności rolnośrodowiskowej (PROW 2007-2013), OB-1/110, OK-1/110, OO-1/110, OL-1/110, OC-1/110 – w przypadku płatności rolno-środowiskowo-klimatycznej (PROW 2014-2020)) – w przypadku, gdy wniosek spadkodawcy lub zapisodawcy windykacyjnego lub rolnika dotyczy Pakietu 7 (zobowiązania rolnośrodowiskowego lub rolno-środowiskowo-klimatycznego) spadkobierca lub zapisobierca windykacyjny lub następca prawny rolnika lub nowy posiadacz dołącza kopię dokumentu obejmującego oświadczenia:
 - tego następcy,
 - podmiotu prowadzącego księgi hodowlane – w przypadku kłaczy, loch, owiec matek i kóz matek,
 - podmiotu upoważnionego do realizacji lub koordynacji działań w zakresie ochrony zasobów genetycznych – w przypadku krów, kłaczy, loch, owiec matek i kóz matek
 – zawierające wskazanie zwierząt, jakie zostały zakwalifikowane do programu ochrony zasobów genetycznych ras lokalnych;
- oświadczenie o lokalnych rasach zwierząt gospodarskich – dotyczy rolno-środowiskowo-klimatycznej (PROW 2014-2020) w zakresie Pakietu 7 (O-6/394);
- oświadczenie o grupie rolników, ubiegających się o przyznanie płatności ekologicznej (PROW 2014-2020) (O-1/395) - dokument składany w przypadku kontynuacji zobowiązania ekologicznego, gdy warunek posiadania minimalnej powierzchni użytków rolnych lub warunek posiadania zwierząt w zakresie Pakietu 5, 6, 11 i 12 rolnik spełnia łącznie, z co najmniej jednym rolnikiem ubiegającym się o przyznanie płatności ekologicznej lub rolnik ubiega się o uwzględnienie zwierząt, będących w posiadaniu innego rolnika ubiegającego się o przyznanie płatności ekologicznej lub jego małżonka, do ustalenia powierzchni, do której rolnikowi przysługuje płatność w ramach Pakietu 5 lub 11;
- oświadczenie o zobowiązaniu do utrzymania minimalnej obsady drzew, przez 2 lata od zakończenia realizacji zobowiązania ekologicznego – dotyczy płatności ekologicznej PROW 2014-2020 (O-25/394), dokument składany w przypadku kontynuacji zobowiązania ekologicznego w ramach wariantu 10.1.1 lub wariantu 10.1.2;
- oświadczenie o zapłacie na rzecz Agencji w przypadku gdyby w trakcie realizacji zobowiązania wystąpiły okoliczności stanowiące podstawę do zwrotu płatności (O-25/394);
- oświadczenie o zapłacie na rzecz Agencji w przypadku gdyby w okresie 2 lat od zakończenia realizacji zobowiązania wystąpiły okoliczności stanowiące podstawę do zwrotu płatności (O-25/394) – dokument składany w przypadku kontynuacji zobowiązania ekologicznego w ramach wariantu 10.1.1 lub wariantu 10.1.2;
- oświadczenie o wyrażeniu zgody na przyznanie płatności ekologicznej (PROW 2014-2020) z uwzględnieniem zwierząt, będących w posiadaniu małżonka – dotyczy płatności ekologicznej (PROW 2014-2020) (O-5/395), dokument składany w przypadku kontynuacji zobowiązania ekologicznego gdy warunek posiadania zwierząt spełnia małżonek rolnika ubiegającego się o przyznanie płatności w ramach Pakietu 5, 6, 11 i 12 lub rolnik ubiega się o uwzględnienie zwierząt będących w posiadaniu jego małżonka, do ustalenia powierzchni, do której rolnikowi przysługuje płatność w ramach Pakietu 5 lub 11.

C. PRZYKŁADY SPOSOBU DEKLAROWANIA I WYRYSOWYWANIA DZIAŁEK ROLNYCH

W celu uzyskania płatności wnioskodawca zobowiązany jest do wypełnienia materiału graficznego zgodnie ze stanem faktycznym na gruncie. Należy zapewnić zgodność oznaczeń na materiale graficznym z oznaczeniami działek rolnych we wniosku. Wypełnienie materiału graficznego polega na przedstawieniu w formie szkicu, położenia na działkach ewidencyjnych działek rolnych, do których wnioskodawca ubiega się o przyznanie płatności. Powierzchnie wyrysowane powinny być zgodne z powierzchniami zadeklarowanymi we wniosku.

Ważne:

Należy bezwzględnie zadbać o pełną zgodność oznaczeń literowych działek rolnych w formularzu wniosku oraz oznaczeń działek rolnych i elementów EFA wyrysowanych na materiale graficznym.

Ważne:

Na materiale graficznym należy obowiązkowo wyrysować działki rolne i wpisać oznaczenia literowe.

Przykład 1 Gospodarstwo niepodlegające obowiązkowi realizacji praktyk w zakresie dywersyfikacji upraw i utrzymania obszarów proekologicznych



Granice upraw



Zasada wyrysowania i oznaczania działek rolnych na materiale graficznym

Wyjaśnienie:

Gospodarstwo rolne składa się z 4 działek ewidencyjnych o numerach: 36, 37/1, 37/2 oraz 38. Działki są położone na obszarze ONW. Powierzchnia gruntów ornych w gospodarstwie wynosi 6,80 ha. Rolnik nie podlega obowiązkowi dywersyfikacji upraw i obowiązkowi utrzymywania obszarów proekologicznych.

Wykaz działek rolnych:

A – JPO L – 2,90 ha (powierzchnia zalesiona po roku 2008 w ramach PROW 2007-2013 i PROW 2014-2020, nie przysługuje płatność ONW),

B – JPO – 6,80 ha (powierzchnia upraw: soja 0,60 ha + lucerna 0,70 ha + kukurydza 1,40 ha + trawy na gruntach ornych 0,60 ha + trawy na ugorze 0,10 ha + ziemniaki 2,00 ha+ pszenica jara 1,40 ha, tworzy zwarty obszar gruntu),

Na działce rolnej B – JPO, znajdują się uprawy wymagające odrębnego wykazania we wniosku:

B1 – P STR, 0,60 ha, **B1a** – soja, 0,60 ha **B2** - P PAS – 0,70 ha, **B3** – trawy na gruntach ornych – 0,60 ha, **B4** – P skrobia – 2,00 ha, **B5** – trawy na ugorze – 0,10 ha.

Uwaga: powierzchni uprawy kukurydzy i pszenicy jarej nie wykazuje się w odrębnych pozycjach, gdyż powierzchnia gruntów ornych w gospodarstwie jest mniejsza niż 10 ha (6,80 ha). Uprawę soi, traw na gruntach ornych oraz traw na ugorze należy zawsze zadeklarować jako odrębną działkę rolną.

Uwaga: w przypadku wnioskowania, do tych samych działek rolnych, jednocześnie o JPO i płatność ONW, nie ma konieczności wypełniania kolumn 6 i 7 dotyczących płatności ONW (w celach poglądowych w przykładzie wypełnione zostały te kolumny) gdyż do działek deklarowanych do JPO automatycznie zostaną przypisane odpowiedni typ i strefa ONW oraz powierzchnia kwalifikująca się do płatności ONW.

VIII. OSWADCZENIE O SPOSOBIE WYKORZYSTYWANIA DZIAŁEK ROLNYCH ²⁴⁾												
Oznaczenie działki rolnej	Grupa upraw ²¹⁾ /Obszar ²¹⁾ /Uprawa ²¹⁾	Powierzchnia działki rolnej		Nr działki ewidencyjnej, na której jest położona działka rolna	Powierzchnia działki rolnej w granicach działki ewidencyjnej		Powierzchnia deklarowana do płatności ONW w ramach obszaru ONW ²⁵⁾			Dane w zakresie płatności rolno-środowiskowo-klimatycznej/ekologicznej		Uwagi
		ha	a		ha	a	Oznaczenie obszaru ONW ²⁷⁾	ha	a	Nr pakietu/wariantu/opcji	Informacje szczegółowe dotyczące realizacji zobowiązania rolno-środowiskowo-klimatycznego ²⁸⁾ lub ekologicznego	
1	2	3	4	5	6	7	8	9	10	11	12	
A	JPO L	2	90	38	2	90						
B	JPO	6	80	36	2	00	ONW_5	2	00			
				37/1	1	30	ONW_5	1	30			
				38	3	50	ONW_5	3	50			
B1	P STR	0	60	37/1	0	60						
B1a	Soja	0	60	37/1	0	60						
B2	P PAS	0	70	37/1	0	70						
B3	Trawy na gruntach ornych	0	60	36	0	60						
B4	P skrobia	2	00	38	2	00						
B5	Trawy na ugorze	0	10	38	0	10						

Rolnik w ramach PROW na lata 2007-2013, posiada zobowiązanie zalesieniowe, w ramach którego:

- na działce ewidencyjnej nr 021404_2.0009.38, w ramach Schematu I (Zalesianie gruntów rolnych) zalesił 2,20 ha (decyzja 0149-2009-000011).

W roku 2020 rolnik składa wniosek o wypłatę pomocy na zalesianie, deklarując powierzchnię:

- 2,00 ha w ramach zobowiązania wynikającego z decyzji 0149-2009-000011 (rolnik częściowo zlikwidował uprawę leśną – likwidacja na powierzchni 0,20 ha), rolnik nie deklaruje powierzchni w ramach premii pielęgnacyjnej, ponieważ minęło już 5 lat od założenia uprawy leśnej – rolnik nie jest już uprawniony do otrzymania premii pielęgnacyjnej,

Ważne:

Z uwagi na fakt, iż najmłodsze uprawy leśne zakładane w ramach PROW 2007-2013 mają już więcej niż 5 lat, w roku 2020 nie jest już przyznawana premia pielęgnacyjna, a także nie jest przyznawana płatność w ramach Schematu II - Zalesianie gruntów innych niż rolne.

Rolnicy w roku 2019 po raz ostatni byli uprawnieni do otrzymania premii pielęgnacyjnej, a w roku 2020 roku mogą ubiegać się wyłącznie o przyznanie premii zalesieniowej.

Dla zalesień zakładanych w ramach PROW 2007-2013, zrealizowanych wiosną 2015 r., w roku 2020 mija ostateczny termin na dostarczenie dokumentów o przekwalifikowaniu zalesionego gruntu na leśny, co warunkuje przyznanie premii zalesieniowej w roku 2020.

WYPŁATA POMOCY NA ZALESIANIE W RAMACH PROW 2007-2013¹⁾	Załącznik do wniosku o wypłatę pomocy na zalesianie (PROW 2007-2013)									
	Numer identyfikacyjny: <table border="1" style="display: inline-table; border-collapse: collapse;"> <tr> <td style="width: 20px; text-align: center;">0</td> <td style="width: 20px; text-align: center;">1</td> <td style="width: 20px; text-align: center;">2</td> <td style="width: 20px; text-align: center;">3</td> <td style="width: 20px; text-align: center;">4</td> <td style="width: 20px; text-align: center;">5</td> <td style="width: 20px; text-align: center;">6</td> <td style="width: 20px; text-align: center;">7</td> <td style="width: 20px; text-align: center;">8</td> </tr> </table>	0	1	2	3	4	5	6	7	8
0	1	2	3	4	5	6	7	8		

VIIIA. Dane niezbędne do ustalenia wysokości pomocy²⁾	Deklaracja powierzchni zalesionych gruntów³⁾
---	--

Lp.	Oznaczenie gruntu zalesionego ⁴⁾	Powierzchnia gruntu zalesionego		Identyfikator działki ewidencyjnej, na której położony jest grunt zalesiony ⁵⁾	Powierzchnia gruntu zalesionego w granicach działki ewidencyjnej		Numer decyzji o przyznaniu pomocy na zalesianie ⁶⁾	Premia zalesieniowa ⁷⁾		Uwagi
		ha	a		ha	a		ha	a	
1	2	3		4	5		6	7		8
1	ZA	2	00	021404_2.0009.38	2	00	0149-2009-000011	2	00	---

W zakresie zalesień realizowanych w ramach PROW na lata 2014-2020 rolnik:

- w roku 2016 wykonał zalesienie na działce ewidencyjnej nr 021404_2.0009.38 (plan zalesienia obejmuje powierzchnię 0,90 ha),
- w roku 2020 wnioskuje o przyznanie pierwszej premii pielęgnacyjnej do gruntów z sukcesją naturalną na działce ewidencyjnej nr 021404_2.0009.37/2 (plan zalesienia obejmuje powierzchnię 1,00 ha).

W przypadku zalesienia na działce ewidencyjnej nr 021404_2.0009.38 łączna powierzchnia objęta planem zalesienia obejmuje 0,70 ha powierzchni, na której wykonano zalesienie oraz 0,20 ha powierzchni z sukcesją naturalną. Należy zaznaczyć, iż cały obszar zalesiony oznaczony ZB, zapewnił rolnikowi prawo do płatności w 2008 r. w ramach systemu jednolitej płatności obszarowej i tym samym w całości (0,90 ha) kwalifikuje się do jednolitej płatności obszarowej. Obszar taki deklarowany jest jako JPO L. Rolnik podaje powierzchnię zalesienia w ramach poszczególnych składowych premii pielęgnacyjnej. W przypadku premii zalesieniowej deklarowana powierzchnia dotyczy jedynie powierzchni gruntu, na którym zostało wykonane zalesienie.

W przypadku zalesienia na działce ewidencyjnej nr 021404_2.0009.37/2, rolnik deklaruje grunt z sukcesją naturalną, do którego nie było przyznane wsparcie na zalesienie. W przypadku gruntów z sukcesją naturalną rolnik jest uprawniony jedynie do otrzymania premii pielęgnacyjnej. Rolnik podaje powierzchnię zalesienia w ramach poszczególnych składowych premii pielęgnacyjnej.

W kolumnach, w których wnioskodawca nie podaje danych dotyczących powierzchni należy wpisać wartość 0,00 ha.

VIIIB. OŚWIADCZENIE O POWIERZCHNI GRUNTU, NA KTÓRYM ZOSTAŁO WYKONANE ZALESIENIE, LUB GRUNTÓW Z SUKCESJĄ NATURALNĄ W RAMACH PROW 2014-2020¹⁾

Numer identyfikacyjny:

0	1	2	3	4	5	6	7	8
---	---	---	---	---	---	---	---	---

Lp.	Oznaczenie gruntu zalesionego lub gruntu z sukcesją naturalną ²⁾	Powierzchnia gruntu zalesionego lub gruntu z sukcesją naturalną		Identyfikator działki ewidencyjnej, na której położony jest grunt zalesiony lub grunt z sukcesją naturalną	Powierzchnia gruntu zalesionego lub gruntu z sukcesją naturalną w granicach działki ewidencyjnej		Pierwsza premia pielęgnacyjna do gruntów z sukcesją naturalną ³⁾	Premia pielęgnacyjna ⁴⁾							Premia zalesieniowa ⁵⁾								
		ha	a		ha	a		na gruntach w warunkach korzystnych	na gruntach o nachyleniu terenu powyżej 12°	na gruntach erozyjnych	na gruntach o nachyleniu terenu powyżej 12°	na gruntach z wykorzystaniem sukcesji naturalnej	na gruntach o nachyleniu terenu powyżej 12° z wykorzystaniem sukcesji naturalnej	zabezpieczenie drzewek replentam ⁶⁾									
		ha	a		ha	a		ha	a	ha	a	ha	a	ha		a	ha	a					
1	2	3		4	5		6	7	8	9	10	11	12	13	14								
1	ZB	0	90	021404_2.0009.39	0	90	<input type="checkbox"/>	0	20	0	40	0	00	0	10	0	00	0	20	0	00	0	90
2	ZC	1	00	021404_2.0009.37/2	1	00	<input checked="" type="checkbox"/>	0	00	0	00	0	00	0	00	0	80	0	20	0	00	0	00

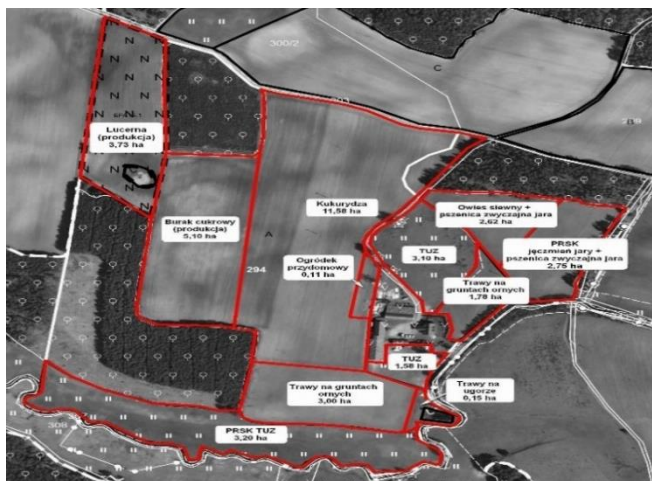
Przykład 2 Gospodarstwo podlegające obowiązkowi realizacji praktyk w zakresie dywersyfikacji upraw i utrzymania obszarów proekologicznych

Ważne:

Na materiale graficznym należy obowiązkowo wrysować działki rolne i wpisać oznaczenia literowe.

Wyjaśnienie:

Gospodarstwo rolne składa się z 2 działek ewidencyjnych o numerach: 294 i 296. Działki są położone na obszarze ONW. Powierzchnia gruntów ornych w gospodarstwie wynosi 38,70 ha. Rolnik podlega obowiązkowi dywersyfikacji upraw oraz obowiązkowi utrzymania obszarów proekologicznych w gospodarstwie. W gospodarstwie jest realizowane zobowiązanie rolno-środowiskowo-klimatyczne.



Granice upraw



Zasada wyrysowania i oznaczania działek rolnych na materiale graficznym

Wykaz działek rolnych:

A – JPO – 28,45 ha. Ponieważ rolnik podlega obowiązkowi dywersyfikacji powinien „rozpisać” działki rolne dla każdej uprawy.

A1 – PRSK TUZ, 3,20 ha (rolnik deklaruje powierzchnię zajęta pod trwałe użytki zielone do płatności rolno-środowiskowo-klimatycznej (PROW 2014-2020), wariant 4.3), **A1a** – TUZ 3,20 ha, **A2** – trawy na gruntach ornych 3,00 ha, **A3** – trawy na ugorze 0,15 ha (od roku 2018 rolnik ma obowiązek wykazać jako odrębną uprawę trawy na ugorze), **A4** – TUZ 1,58 ha, **A5** – kukurydza 11,58 ha, **A6** – uprawa mieszana 0,11 ha (jako jedna uprawa deklarowany jest obszar, na których prowadzone są obok siebie odrębne uprawy (np. marchew, pietruszka, seler, itd.), z których każda ma powierzchnię mniejszą niż 0,1 ha), **A7** – P burak cukrowy 5,10 ha (rolnik zobowiązany jest dołączyć do wniosku umowę na uprawę buraków cukrowych), **A8** – P PAS 3,37 ha, **A8a** – 3,73 ha lucerna.

B – JPO – 10,25 ha

B1 – trawy na gruntach ornych, 1,78 ha, **B2** – TUZ 3,10 ha, **B3** – owies zwyczajny z pszenicą zwyczajną jara 2,62 ha, **B4** – PRSK jęczmień jary z pszenicą zwyczajną jara (rolnik deklaruje powierzchnię zajęta pod mieszankę do płatności rolno-środowiskowo-klimatycznej (PROW 2014-2020), wariant 2.1) (obszary, na których wysiewana jest mieszanka nasion uznawane są za oddzielne uprawy, pod warunkiem, że gatunki z różnych mieszanek nasion różnią się od siebie).

Uwaga: w przypadku wnioskowania, do tych samych działek rolnych, jednocześnie o JPO i płatność ONW, nie ma konieczności wypełniania kolumn 6 i 7 dotyczących płatności ONW (w celach poglądowych w przykładzie wypełnione zostały te kolumny) gdyż do działek deklarowanych do JPO automatycznie zostaną przypisane odpowiedni typ i strefa ONW oraz powierzchnia kwalifikująca się do płatności ONW.

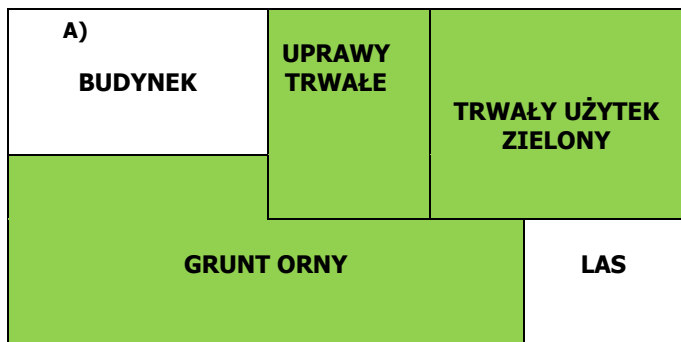
VIII. OŚWADCZENIE O SPOSÓBIE WYKORZYSTYWANIA DZIAŁEK ROLNYCH ²⁴⁾												
Oznaczenie działki rolnej	Grupa upraw ⁽²⁾ /Obszar ⁽¹⁾ /Uprawa ⁽⁵⁾	Powierzchnia działki rolnej		Nr działki ewidencyjnej, na której jest położona działka rolna	Powierzchnia działki rolnej w granicach działki ewidencyjnej		Powierzchnia deklaruowana do płatności ONW w ramach obszaru ONW ⁽⁵⁾			Dane w zakresie płatności rolno-środowiskowo-klimatycznej/ekologicznej		Uwagi
		ha	a		ha	a	Oznaczenie obszaru ONW ⁽⁷⁾	ha	a	Nr pakietu/wariantu/opcji	Informacje szczegółowe dotyczące realizacji zobowiązań rolno-środowiskowo-klimatycznych ⁽⁸⁾ lub ekologicznego	
1	2	3	4	5	6	7	8	9	10	11		
A	JPO	28	45	294	28	00	ONW_5	28	00			
				296	0	45	ONW_5	0	45			
A1	PRSK TUZ	3	20	294	3	20				4.3	pastwiskowy	
A1a	TUZ	3	20	294	3	20						
A2	Trawy na gruntach ornych	3	00	294	3	00						
A3	Trawy na ugorze	0	15	294	0	15						
A4	TUZ	1	58	294	1	58						
A5	Kukurydza	11	58	294	11	13						
				296	0	45						
A6	Uprawa mieszana	0	11	294	0	11						
A7	P burak cukrowy	5	10	294	5	10						
A8	P PAS	3	73	294	3	73						
A8a	Lucerna	3	73	294	3	73						
B	JPO	10	25	296	10	25	ONW_5	10	25			
B1	Trawy na ugorze	1	78	296	1	78						
B2	TUZ	3	10	296	3	10						
B3	Owies siewny z pszenicą zwyczajną jara	2	62	296	2	62						
B4	PRSK jęczmień jary z pszenicą zwyczajną jara	2	75	296	2	75				2.1	Zyto ozime, wyka ozima, rzepak ozimy	

Materiał graficzny stanowi integralną część wniosku o przyznanie płatności na rok 2020.

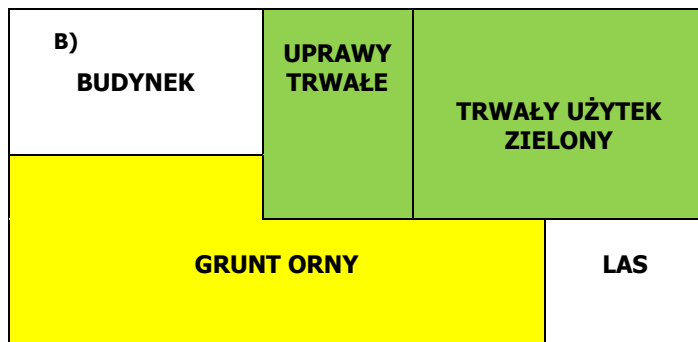
Materiał graficzny można pozyskać w biurze powiatowym ARiMR. Jest to wydrukowana w określonej skali mapa wraz z dodatkowymi informacjami dotyczącymi działek referencyjnych. Materiał graficzny drukowany jest w układzie współrzędnych płaskich prostokątnych 1992. Podana na materiale graficznym podziałka liniowa umożliwia dokonanie przybliżonego pomiaru odległości i tym samym powierzchni, co w rezultacie pozwala na dokładniejsze wyrysowanie geometrii deklarowanych działek rolnych/EFA/elementów krajobrazu, z zachowaniem ich wzajemnych proporcji lub zlokalizowanie i wyrysowanie deklarowanych elementów proekologicznych EFA. Materiał graficzny drukowany jest w skali od 1:1 000 do 1:10 000 (*dla skali 1:2 000 odcinek na mapie o długości 1 cm odpowiada 20 m w terenie*). Na materiale graficznym znajdują się między innymi: granice i numery działek ewidencyjnych, granice obszarów wyłączonych z płatności oraz granice innych obszarów o sposobie użytkowania możliwym do określenia na podstawie ortofotomapy, np. sad. Informacja ta ma na celu umożliwienie wnioskodawcy jednoznacznej identyfikacji deklarowanej działki rolnej w odniesieniu do działki ewidencyjnej oraz aktualizacji danych LPIS poprzez potwierdzenie/negację przez wnioskodawcę sposobu użytkowania terenu. W celu uzyskania płatności w roku 2020 wnioskodawca zobowiązany jest do wypełnienia materiału graficznego zgodnie ze stanem faktycznym na gruncie. Poza informacją o deklarowanych działkach rolnych (ich rodzajem, oznaczeniem oraz dokładnym położeniem), elementach proekologicznych EFA (dla gospodarstw powyżej 15 ha gruntów ornych) oraz o powierzchni, która nie została zgłoszona do płatności, wnioskodawca zobowiązany jest nanieść na materiale graficznym informacje o występujących elementach krajobrazu, tj. drzewach będących pomnikami przyrody, rowach do 2 m szerokości oraz oczkach wodnych o łącznej powierzchni mniejszej niż 100 m². W celu ułatwienia lokalizacji działek ewidencyjnych/rolnych materiał graficzny obejmuje również obszar położony w najbliższym sąsiedztwie deklarowanej w roku poprzednim działki ewidencyjnej. Wyrysowanie działek rolnych oraz potwierdzenie/negacja lub wskazanie lokalizacji nowych elementów EFA powinno mieć charakter szkicu w pełni zintegrowanego z obrazem widocznym na ortofotomapie. Szkic ten powinien umożliwiać aktualizację danych referencyjnych zawartych w systemie LPIS poprzez czytelną, jednoznaczną lokalizację na materiale graficznym granic działek rolnych, elementów krajobrazu podlegających zachowaniu, elementów EFA oraz sposobu użytkowania terenu.

Jeżeli materiał graficzny posiada rozbieżności w stosunku do stanu faktycznego, wnioskodawca zobowiązany jest wprowadzić na tym materiale korekty i w sposób jednoznaczny je opisać, w celu dokonania aktualizacji danych LPIS. Opis może znajdować się na materiale graficznym (MG), w części informacyjnej załącznika lub na odwrocie materiału graficznego. W przypadku opisu w części informacyjnej załącznika lub na odwrocie MG opis powinien być opatrzony datą i podpisem wnioskodawcy. Brak wprowadzenia niezbędnych zmian do systemu LPIS, może w przyszłości skutkować zmniejszeniem płatności z tytułu przeddeklarowania powierzchni.

Maksymalny kwalifikowalny obszar (MKO) obejmuje swoim zakresem grunt rolny, w którego skład wchodzi: grunty orne, uprawy trwałe oraz trwałe użytki zielone [rys. A)]. Obszar MKO_ORNY obejmuje swoim zakresem grunt orny, na którym można deklarować elementy proekologiczne EFA [rys. B)].



Obszar MKO



Obszar MKO_ORNY (grunt orny) - obszar, na którym można deklarować elementy proekologiczne EFA

Elementy proekologiczne uznane za obszary EFA muszą być położone na gruntach ornych lub w ich sąsiedztwie. Za obszary przylegające uznaje się elementy krajobrazu oraz strefy buforowe i miedze, które bezpośrednio przylegają do gruntu ornego (lub są położone w pasie o szerokości 5 m wokół działki rolnej), jeżeli przylegają do obszaru proekologicznego bezpośrednio przylegającego do gruntów ornych gospodarstwa. Elementy o nieregularnym kształcie (np. oczka wodne) są uznawane za EFA, jeśli fizycznie dotykają gruntu ornego. Liniowe elementy krajobrazu (np. żywopłot) oraz strefy buforowe i miedze są uznawane za obszary EFA, jeśli przylegają dłuższą krawędzią do gruntu ornego. **Wszystkie grunty, na których deklarowane są elementy proekologiczne muszą być w posiadaniu rolnika.**

Jeżeli przed złożeniem wniosku wnioskodawca ma jakiegokolwiek wątpliwości dotyczące materiału graficznego, w tym powierzchni obszaru MKO lub elementów EFA - może uzyskać wszelkie informacje na ten temat kontaktując się z właściwym miejscowo biurom powiatowym ARiMR.

Ważne:

Każdy wnioskodawca ma obowiązek wskazać położenie na materiale graficznym elementów krajobrazu podlegających zachowaniu. Elementy krajobrazu podlegające zachowaniu to: **oczka wodne (OW)** w rozumieniu przepisów o ochronie gruntów rolnych i leśnych, o łącznej powierzchni mniejszej niż 100 m², **drzewa będące pomnikami przyrody (PP)** i **rowy (RÓW)** do 2 m szerokości.

D.1. SZCZEGÓŁOWE ZASADY WYPEŁNIANIA MATERIAŁU GRAFICZNEGO W ZAKRESIE AKTUALIZACJI LPIS

Legenda symboli zawartych na materiale graficznym zamieszczona została wyłącznie w niniejszej instrukcji. Legenda symboli nie jest zamieszczona na materiale graficznym dołączanym do wniosku o przyznanie płatności.

Legenda

Działka ewidencyjna	
Działka ewidencyjna producenta	
Działka rolna producenta	
Pola zagospodarowania	
Sady	
Uprawy trwałe	
Trwały użytek zielony	
Teren zalesiony lub zakrzewiony	
Obszary cenne dla kampanii 2018	
Pozostałe tereny wyłączone	
Obszary PRSK	
Obszar niekoszony	
Nasadzenia drzew	

Zagajniki śródpolne	
Obszary zalesione po 2008 roku	
Zagajnik o krótkiej rotacji bez nawozu/środka ochrony roślin	
Grunty ugorowane	
Międzyplon ściemiskowy	
Międzyplon ozimy	
Wsiewki traw w plon główny	
Obszary objęte uprawami wiążącymi azot	
Oczko wodne do 100 m ²	
Oczko wodne od 100 do 3000 m ²	
Oczko wodne od 100 do 10000 m ²	
Rów do 10 m	
Rów do 2 m	
Zadrzewienie liniowe	
Miedze śródpolne i strefy buforowe	
Żywopłoty/ pasy zadrzewione	
Linia lasu	
Pasy gruntów wzdłuż obrzeży lasu bez produkcji	
Pasy gruntów wzdłuż obrzeży lasu z produkcją	
Pomnik przyrody	
Drzewo wolnostojące	

Obszary specjalne

Park Narodowy	
Park Krajobrazowy	
Rezerwat przyrody	
Obszar azotanowy	
Obszar Natura 2000 OSO	
Obszar Natura 2000 SOO	
Plany zadań ochronnych	

Grunty niezgłoszone

Uprawy trwałe	
TUZ	
Grunty orne	

EFA

	Brak
	Brak
	Brak
	Brak
	Brak
	Brak
	Brak
	Brak
	Brak
	Brak
	Brak
	Brak
	Brak
	Brak
	Brak
	Brak
	Brak
	Brak
	Brak
	Brak
	Brak
	Brak
	Brak
	Brak
	Brak
	Brak
	Brak
	Brak
	Brak
	Brak
	Brak
	Brak
	Brak
	Brak
	Brak
	Brak
	Brak
	Brak
	Brak
	Brak
	Brak
	Brak
	Brak
	Brak
	Brak
	Brak
	Brak
	Brak
	Brak
	Brak
	Brak
	Brak
	Brak
	Brak
	Brak
	Brak
	Brak
	Brak
	Brak
	Brak
	Brak
	Brak
	Brak
	Brak
	Brak
	Brak
	Brak
	Brak
	Brak

EFA zadeklarowane

	Brak
	Brak
	Brak
	Brak
	Brak
	Brak
	Brak
	Brak
	Brak
	Brak
	Brak
	Brak
	Brak
	Brak
	Brak
	Brak
	Brak
	Brak
	Brak
	Brak
	Brak
	Brak
	Brak
	Brak
	Brak
	Brak
	Brak
	Brak
	Brak
	Brak
	Brak
	Brak
	Brak
	Brak
	Brak
	Brak
	Brak
	Brak
	Brak
	Brak
	Brak
	Brak
	Brak
	Brak
	Brak
	Brak
	Brak
	Brak
	Brak
	Brak

D.2 AKTUALIZACJA DANYCH LPIS - dotyczy - POWIERZCHNI KWALIFIKOWALNEJ DO PŁATNOŚCI

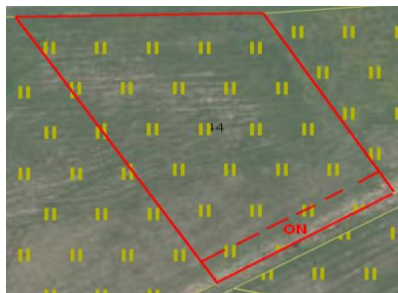


Wnioskodawca na materiale graficznym powinien wyrysować przebieg działek rolnych, zgodnie z opisem w niniejszej instrukcji. W przypadku stwierdzenia jakiegokolwiek rozbieżności treści materiału graficznego w stosunku do stanu faktycznego na gruncie, wnioskodawca ma obowiązek je oznaczyć i opisać stosownym komentarzem na materiale graficznym [1].

Ważnym elementem jest również wyrysowanie na materiale graficznym elementów krajobrazu [2] oraz elementów proekologicznych EFA [3].

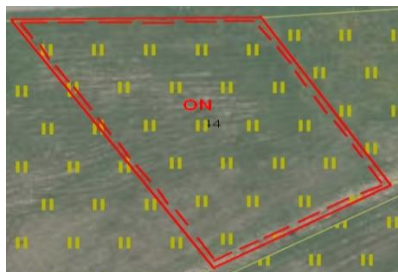
Ponadto wnioskodawca wypełniając materiał graficzny powinien oznaczyć niezgłaszany do płatności w danym roku obszar [4]. Wszystkie informacje, które zostaną wniesione przez wnioskodawcę pozwolą w jak najbardziej precyzyjny sposób potwierdzić deklarowaną przez niego powierzchnię do płatności.

D3. ZASADY ZAZNACZANIA CZĘŚCI DZIAŁEK ROLNYCH, KTÓRE MAJĄ POZOSTAĆ NIESKOSZONE W DANYM ROKU, W PRZYPADKU DEKLAROWANIA DZIAŁEK ROLNYCH DO POSZCZEGÓLNYCH WARIANTÓW PAKIETU 4. I 5. W RAMACH DZIAŁANIA ROLNO-ŚRODOWISKOWO-KLIMATYCZNEGO



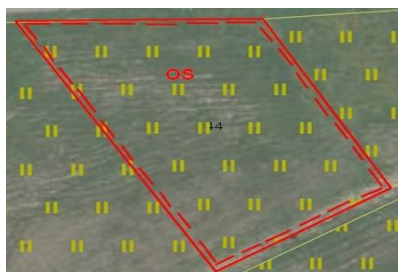
W przypadku realizacji w zakresie poszczególnych wariantów Pakietu 4. Cenne siedliska i zagrożone gatunki ptaków na obszarach Natura 2000 oraz Pakietu 5. Cenne siedliska poza obszarami Natura 2000 w ramach zobowiązania rolno-środowiskowo-klimatycznego, na działkach rolnych wyrysowanych na materiale graficznym, rolnik dodatkowo wyrysowuje, przerywaną linią, część działki rolnej, która ma pozostać nieskoszona w danym roku (na podstawie planu działalności rolnośrodowiskowej lub dokumentacji przyrodniczej – w przypadku wariantów Pakietu 4 i 5) i oznacza ją symbolem „ON”.

Powierzchnie nieskoszone na działkach rolnych należy zaznaczyć tylko w przypadku kośnego i kośno-pastwiskowego sposobu użytkowania trwałych użytków zielonych lub obszarów przyrodniczych.



Liczba pokosów w ciągu roku, % powierzchni, która ma pozostać nieskoszona, które fragmenty powinny pozostać nieskoszone oraz możliwość rezygnacji z pozostawiania powierzchni nieskoszonej określa ekspert przyrodniczy w dokumentacji przyrodniczej, a w przypadku realizacji wariantu 4.7 – doradca rolnośrodowiskowy w planie działalności rolnośrodowiskowej.

W przypadku działek rolnych, dla których w danym roku cała powierzchnia działki rolnej zostanie skoszona - na materiale graficznym rolnik obrysowuje linią przerywaną całą działkę rolną i w obrębie działki wpisuje oznaczenie „ON” – w przypadku, gdy cała działka zostanie niewykoszona, albo oznaczenie „OS” – w przypadku, gdy cała działka zostanie skoszona.



W ramach zobowiązania rolno-środowiskowo-klimatycznego w przypadku działek rolnych nieprzekraczających 0,5 ha (w przypadku wariantu 4.1/5.1, 4.3/5.3) lub 1 ha (w przypadku wariantu 4.2/5.2, 4.4/5.4, 4.5/5.5, 4.7, 4.8, 4.10, 4.11), dla których ekspert przyrodniczy lub doradca rolnośrodowiskowy (wariant 4.7) może dopuścić rezygnowanie z pozostawienia powierzchni nieskoszonej i koszenie co roku całej powierzchni działki rolnej – na materiale graficznym należy obrysować linią przerywaną całą działkę rolną i w obrębie działki wpisać oznaczenie „OS”.

W ramach zobowiązania rolno-środowiskowo-klimatycznego w przypadku działek rolnych deklarowanych do wariantu 4.9, gdy w tym roku powierzchnia nieskoszona jest większa niż powierzchnia skoszona w poprzednim roku, w tym roku nieskoszona część powinna obejmować w całości także część, która została skoszona w roku poprzednim.

Zasady ustalania powierzchni gruntów ornych w gospodarstwie na potrzeby obliczania obszarów, na których utrzymywane są elementy proekologiczne

Obowiązek utrzymania obszarów proekologicznych (obszary EFA) dotyczy wnioskodawców posiadających więcej niż 15 ha gruntów ornych, z uwzględnieniem gruntów ornych niezgłoszonych do płatności. Wnioskodawcy ci zobowiązani są do utrzymywania obszarów EFA na powierzchni odpowiadającej przynajmniej 5% powierzchni gruntów ornych w gospodarstwie.

Podstawą do wyliczenia 5% powierzchni elementów proekologicznych jest suma zatwierdzonej powierzchni gruntów ornych znajdujących się w gospodarstwie oraz powierzchnia następujących elementów EFA (pod warunkiem, że zostały przez rolnika zadeklarowane jako obszary EFA we wniosku, zob. też - tabela poniżej):

- EFA2 – żywopłoty/pasy zadrzewione powyżej 2 m szerokości,
- EFA3 – drzewa wolnostojące położone poza obszarem działki rolnej,
- EFA4 – zadrzewienie liniowe,
- EFA5 – zagajniki śródpolne obejmujące drzewa, krzewy i kamienie,
- EFA6/9 – miedze śródpolne i strefy buforowe,
- EFA7 – oczka wodne,
- EFA8 – rowy powyżej 2 metrów szerokości,
- EFA12 – zagajniki o krótkiej rotacji, na których nie stosuje się środków ochrony roślin oraz stosuje się nawożenie zgodnie z przepisami rozporządzenia w sprawie obszarów uznawanych za obszary proekologiczne oraz warunków wspólnej realizacji praktyki utrzymania tych obszarów.

Uwaga! Do powierzchni gruntów ornych dodaje się powierzchnię wyżej wymienionych elementów proekologicznych, która nie została uwzględniona w powierzchni działek rolnych deklarowanych do płatności. Powierzchnię elementów proekologicznych: EFA2, EFA3, EFA4, EFA6/9 i EFA8 na potrzeby ustalania powierzchni gruntów ornych wylicza się mnożąc długość danego elementu proekologicznego lub liczbę drzew przez współczynnik przekształcenia.

Wszystkie elementy krajobrazu, strefy buforowe i miedze śródpolne mogą być uznane za elementy EFA, jeśli:

- są położone na gruncie ornym lub bezpośrednio przylegają do gruntu ornego (z tym, że obiekty liniowe muszą przylegać do niego dłuższą krawędzią), lub
- przylegają do obszaru proekologicznego bezpośrednio przylegającego do gruntów ornych gospodarstwa.

Za obszary EFA mogą być także uznane elementy krajobrazu położone w pasie o szerokości 5 m wokół działki rolnej.

Istnieje możliwość wspólnego deklarowania przez dwóch lub więcej wnioskodawców elementów proekologicznych, użytkowanych wspólnie. W takim przypadku powierzchnia tych elementów powinna być obliczana proporcjonalnie do udziału użytkowania przez poszczególnych wnioskodawców, a suma poszczególnych powierzchni nie może być większa niż całkowita powierzchnia danego elementu. Wówczas obowiązek utrzymania takiego elementu, dotyczy wszystkich wnioskodawców deklarujących dany element w ramach wspólnej deklaracji.

W przypadku, gdy deklarowana powierzchnia obszarów proekologicznych (po uwzględnieniu współczynnika ważenia i współczynnika przekształcenia) stanowi mniej niż 5% ustalonej powierzchni gruntów ornych, powierzchnia zatwierdzona do płatności za zazielenienie ulega

zmniejszeniu, zgodnie z art. 26 rozporządzenia (UE) nr 640/2014, a dodatkowo może być zastosowana kara administracyjna, o której mowa w art. 28 przywołanego rozporządzenia.

Elementy proekologiczne zostały wymienione w tabeli poniżej. Każdy element EFA ma wyznaczoną powierzchnię [m²], długość fizyczną [metr bieżący] lub liczebność [sztuka]. Dla każdego elementu przyporządkowany został współczynnik przekształcenia oraz współczynnik ważenia, mające wpływ na powierzchnię obszaru EFA.

Ważne:

W Oświadczeniu o powierzchni obszarów proekologicznych powierzchnię obszaru proekologicznego po zastosowaniu współczynnika ważenia i współczynnika przekształcenia zawsze podaje się w zaokrągleniu matematycznym do pełnych m².

Nazwa	Elementy EFA	Współczynnik przekształcenia (m/drzewo na m ²)	Współczynnik ważenia	Obszar proekologiczny [m ²]	Elementy EFA, które można wliczyć do powierzchni działki rolnej	Zadeklarowane elementy EFA, które należy wliczyć do powierzchni gruntów ornych
EFA1	Grunty ugorowane	nd.	1	1 m ²	TAK: (mogą być również zaliczone jako uprawa w ramach praktyki dywersyfikacji upraw)	NIE
EFA1a	Grunty ugorowane z roślinami miododajnymi	nd.	1,5	1,5 m ²	TAK: (mogą być również zaliczone jako uprawa w ramach praktyki dywersyfikacji upraw)	NIE
EFA2	Żywopłaty/pasy zadrzewione (metr bieżący)	5	2	10 m ²	NIE: chyba, że ich szerokość nie przekracza 2 m w obrębie działki rolnej (grunt orny)	TAK: chyba, że ich szerokość nie przekracza 2 m i została wliczona do działki rolnej
EFA3	Drzewa wolnostojące w tym pomniki przyrody (sztuka)	20	1,5	30 m ²	TAK: bez względu na liczbę drzew na 1 ha powierzchni gruntów ornych (limit 100 drzew/ha nie dotyczy drzew będących pomnikami przyrody, ale dotyczy już drzew niekwalifikujących się do płatności)	TAK: chyba, że drzewa zostały wliczone do działki rolnej
EFA4	Zadrzewienie liniowe (metr bieżący)	5	2	10 m ²	NIE	TAK
EFA5	Zagajniki śródpolne obejmujące drzewa, krzewy lub kamienie	nd.	1,5	1,5 m ²	NIE: chyba, że łączna powierzchnia skupisk zadrzewień nie przekracza 0,01 ha	TAK: chyba, że łączna powierzchnia skupisk zadrzewień nie przekracza 0,01 ha i została wliczona do działki rolnej
EFA6/9	Miedze śródpolne i strefy buforowe (metr bieżący)	6	1,5	9 m ²	TAK: o ile jest prowadzona działalność rolnicza	TAK o ile nie zostały wliczone do kwalifikowanej powierzchni działki rolnej jako grunt orny
EFA7	Oczka wodne (metr kwadratowy)	nd.	1,5	1,5 m ²	NIE: chyba, że powierzchnia oczka wodnego jest mniejsza niż 100 m ² (element krajobrazu podlegający zachowaniu w ramach norm)	TAK: chyba, że powierzchnia oczka wodnego jest mniejsza niż 100 m ² i została wliczona do działki rolnej
EFA8	Rowy (metr bieżący)	5	2	10 m ²	NIE: chyba, że szerokość rowu nie przekracza 2 m w obrębie działki rolnej (grunt orny)	TAK: chyba, że szerokość rowu nie przekracza 2 m i została wliczona do działki rolnej
EFA10	Pasy gruntów kwalifikujących się do płatności wzdłuż obrzeży lasu (metr bieżący) bez produkcji	6	1,5	9 m ²	TAK	NIE

EFA11	Pasy gruntów kwalifikujących się do płatności wzdłuż obrzeży lasu (metr bieżący) z produkcją	6	0,3	1,8 m ²	TAK	NIE
EFA12	Obszary z zagajnikami o krótkiej rotacji, na których nie stosuje się środków ochrony roślin oraz stosuje się nawożenie zgodnie z przepisami rozporządzenia dotyczącego EFA (metr kwadratowy)	nd.	0,5	0,5 m ²	TAK: kwalifikują się gatunki z rodzaju wierzba (<i>Salix</i> sp.), brzoza (<i>Betula</i> sp.) i topola czarna (<i>Populus nigra</i>)	TAK
EFA14a	Obszary z międzyplonami lub okrywą zieloną - międzyplon ścierniskowy (metr kwadratowy)	nd.	0,3	0,3 m ²	NIE	NIE
EFA14b	Obszary z międzyplonami lub okrywą zieloną - międzyplon ozimy (metr kwadratowy)	nd.	0,3	0,3 m ²	NIE	NIE
EFA14c	Wsiewki traw lub rośliny bobowate drobnonasienne w plon główny (metr kwadratowy)	nd.	0,3	0,3 m ²	NIE	NIE
EFA15	Obszary objęte uprawami wiążącymi azot (metr kwadratowy)	nd.	1	1 m ²	TAK: (mogą być również zaliczone jako uprawa w ramach praktyki dywersyfikacji upraw)	NIE

E. ZASADY WYPEŁNIANIA OŚWIADCZENIA O POWIERZCHNI OBSZARÓW PROEKOLOGICZNYCH

Należy pamiętać, że w przypadku, gdy wnioskodawca posiada więcej niż 15 ha gruntów ornych w gospodarstwie ma obowiązek utrzymywać obszary proekologiczne, których powierzchnia stanowi minimum 5% powierzchni posiadanych gruntów ornych. W przypadku wspólnej realizacji praktyki utrzymania obszarów proekologicznych należy posiadać minimum 2,5% obszaru proekologicznego indywidualnie, w swoim gospodarstwie.

Zaleca się, aby wnioskodawca posiadający powierzchnię gruntów ornych niewiele mniejszą niż 15 ha (wymóg utrzymywania obszarów proekologicznych) zgłaszał elementy proekologiczne na tych samych zasadach jak wnioskodawca posiadający powierzchnię gruntów ornych większą niż 15 ha. W sytuacji, gdy wnioskodawca wyliczy w swoim gospodarstwie powierzchnię gruntów ornych niewiele mniejszą niż 15 ha gruntów ornych, a w toku kontroli na miejscu lub kontroli administracyjnej zostanie stwierdzona powierzchnia większa niż 15 ha gruntów ornych, wówczas mogą zostać nałożone kary administracyjne z tytułu niespełnienia praktyk zazielenienia.

Ważne:

Każdy zadeklarowany na oświadczeniu element EFA należy wyrysować na materiale graficznym. EFA3 - Drzewa wolnostojące w tym pomniki przyrody należy deklorować pojedynczo. Powierzchnia elementów EFA powierzchniowych, np. ugorów deklarowana jest w m².

W przypadku, gdy wnioskodawca wspólnie realizuje praktykę utrzymania obszarów proekologicznych, do wniosku należy dołączyć umowę i wypełnioną deklarację o wspólnej realizacji praktyki utrzymania obszarów proekologicznych. Formularz deklaracji o wspólnej realizacji praktyki utrzymania obszarów proekologicznych dostępny jest na stronie internetowej ARIMR www.arimr.gov.pl, w biurach powiatowych i oddziałach regionalnych ARIMR oraz w ośrodkach doradztwa rolniczego.

I. NUMER IDENTYFIKACYJNY ROLNIKA SKŁADAJĄCEGO OŚWIADCZENIE

Pole 01 – należy wpisać 9-cyfrowy numer identyfikacyjny nadany na podstawie przepisów o krajowym systemie ewidencji producentów, ewidencji gospodarstw rolnych oraz ewidencji wniosków o przyznanie płatności, który może być wykorzystywany do ubiegania się o te płatności.

II. OŚWIADCZENIE O POWIERZCHNI OBSZARÓW PROEKOLOGICZNYCH W GOSPODARSTWIE

kolumna 1 – należy wpisać pełny teryt działki ewidencyjnej, na której jest położony element proekologiczny. Numer teryt jest wpisany na załączniku graficznym. W przypadku, gdy element proekologiczny jest położony na kilku działkach ewidencyjnych, należy wpisać jego powierzchnię w podziale na każdą działkę ewidencyjną.

kolumna 2 – należy wpisać nazwę elementu proekologicznego (np. EFA1, EFA1a, EFA2, EFA3 ... itd.) oraz jego oznaczenie cyfrowe. Jeżeli na działce ewidencyjnej znajduje się kilka elementów proekologicznych (EFA) tego samego typu, każdy element należy wpisać w oddzielnym wierszu np. 3 drzewa (EFA3) na jednej działce ewidencyjnej należy wpisać w trzech oddzielnych wierszach, oznaczając każde drzewo odrębnym oznaczeniem (EFA3.1, EFA3.2, EFA3.3). W przypadku deklarowania, jako elementów proekologicznych, międzyplonu ścierniskowego (EFA14a) lub międzyplonu ozimego (EFA14b) należy także zadeklarować rośliny, które wchodzi w skład międzyplonu (za międzyplony/okrywą zieloną w ramach EFA uznawane są wsiewki traw lub bobowatych drobnonasiennych w uprawę główną lub mieszanki

utworzone z co najmniej 2 gatunków roślin z następujących grup uprawnych: zboża, oleiste, pastewne, miododajne, bobowate drobnonasienne, bobowate grubonasienne) np. jeśli międzyplon ścierniskowy tworzą rzepak jary i groch, wówczas należy zadeklarować element proekologiczny w następujący sposób: EFA14a (rzepak jary, groch).

kolumna 3 – należy wpisać faktyczną wielkość elementu proekologicznego ogółem w metrach lub metrach kwadratowych lub sztukach (liczby całkowite).

kolumna 4 – należy wpisać faktyczną wielkość elementu proekologicznego (EFA) w metrach lub sztukach, która nie została włączona do powierzchni działki rolnej. Kolumna jest wypełniana tylko w przypadku deklarowania następujących elementów proekologicznych, których powierzchnia nie została wliczona do powierzchni działki rolnej: EFA2 - żywopłoty/pasy zadrzewione, EFA3 - zadrzewienia pojedyncze, EFA6/9 - miedze śródpolne i strefy buforowe, EFA8 - rowy. Do powierzchni działki rolnej nie wlicza się powierzchni elementów proekologicznych takich jak: EFA2 - żywopłoty/pasy zadrzewione powyżej 2 m szerokości, EFA3 - zadrzewienia pojedyncze położone poza obszarem działki rolnej, EFA4 - zadrzewienia liniowe, EFA6 - miedze śródpolne, które nie stanowią drogi dojazdowej wydzielonej w obrębie działki rolnej (grunt orny) i jej szerokość w obrębie działki rolnej nie przekracza 2 metrów i strefy buforowe, na których nie jest prowadzona działalność rolnicza, EFA8 - rowy powyżej 2 metrów szerokości.

kolumna 5 – należy wpisać powierzchnię obszaru proekologicznego (EFA) w metrach kwadratowych, po zastosowaniu współczynnika przekształcenia i współczynnika ważenia.

III. WSPÓLNA REALIZACJA PRAKTYKI UTRZYMANIA OBSZARÓW PROEKOLOGICZNYCH W GOSPODARSTWIE

Pole 02 – należy zaznaczyć znakiem „X” w przypadku, gdy wnioskodawca wspólnie realizuje praktykę utrzymania obszarów proekologicznych. Do wniosku należy dołączyć umowę i wypełnioną deklarację o wspólnej realizacji praktyki utrzymania obszarów proekologicznych. Formularz deklaracji o wspólnej realizacji praktyki utrzymania obszarów proekologicznych dostępny jest na stronie internetowej ARiMR www.arimr.gov.pl, w biurach powiatowych i oddziałach regionalnych ARiMR oraz w ośrodkach doradztwa rolniczego.

Pole 03 – należy wpisać procent (%) obszaru proekologicznego utrzymywanego indywidualnie w gospodarstwie rolnym. Pole należy wypełnić tylko w przypadku, gdy wnioskodawca wspólnie realizuje praktykę utrzymania obszarów proekologicznych i zaznaczył znakiem „X” pole 02.

Należy pamiętać, że w przypadku, gdy wnioskodawca posiada więcej niż 15 ha gruntów orných w gospodarstwie, ma obowiązek utrzymywać obszary proekologiczne, których powierzchnia stanowi minimum 5% powierzchni posiadanych gruntów orných. W przypadku wspólnej realizacji praktyki utrzymania obszarów proekologicznych należy posiadać minimum 2,5% obszaru proekologicznego indywidualnie, w swoim gospodarstwie.

IV. OŚWIADCZENIE

W polu tym znajduje się oświadczenie, że na wskazanych obszarach EFA w okresie ich utrzymywania nie są stosowane środki ochrony roślin.

Pole 04 – w tym polu należy złożyć obowiązkowo czytelny podpis (imię i nazwisko) wraz z datą wypełnienia oświadczenia.

Przykład. Sposób wypełniania oświadczenia i wyrysowywania powierzchni obszarów proekologicznych

Wnioskodawca posiada 30,82 ha gruntów orných.

W gospodarstwie znajdują się następujące elementy proekologiczne na działce ewidencyjnej nr 294: dwa oczka wodne o powierzchni 0,05 ha i 0,03 ha oraz obszar uprawy wiążącej azot – lucerna – w wielkości o 15 000 m² (rolnik zobowiązany jest do nie stosowania środków ochrony roślin, w okresie utrzymywania elementu EFA). W celu wyliczenia powierzchni gruntów na potrzeby sprawdzenia, ile powierzchni obszarów proekologicznych powinno być w gospodarstwie, należy zsumować powierzchnię gruntów orných oraz powierzchnię elementów EFA, które stanowią elementy krajobrazu i których nie wlicza się automatycznie do powierzchni działki rolnej. Do powierzchni działek rolnych zadeklarowanych we wniosku nie została wliczona powierzchnia oczek wodnych. Powierzchnię ww. elementów EFA należy obliczyć wg wzoru: faktyczna wielkość elementu EFA (długości lub liczby w przypadku drzew wolnostojących) * współczynnik przekształcenia.

W przypadku oczek wodnych współczynnika przekształcenia nie stosuje się, więc należy do powierzchni gruntów orných dodać faktyczną powierzchnię oczek, tj.: 500 m² + 300 m² = 800 m².

Powierzchnia gruntów orných w gospodarstwie na potrzeby wyliczenia 5% EFA wynosi: 308 200 m² + 800 m² = **309 000 m²**.

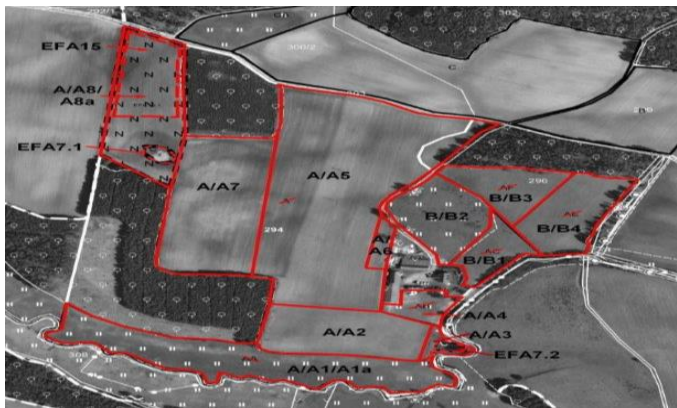
Ważne:




Powierzchnia obszarów proekologicznych EFA powinna stanowić co najmniej 5% gruntów orných. W związku z tym w gospodarstwie podanym w przykładzie powierzchnia obszarów proekologicznych (po uwzględnieniu obu współczynników) powinna wynosić minimum 15 450 m² (1,5450 ha). Zadeklarowana przez rolnika powierzchnia obszarów proekologicznych wynosi 16 200 m², co oznacza, że rolnik wywiązał się z obowiązku utrzymywania obszarów proekologicznych na wymaganym poziomie.

II. OŚWIADCZENIE O POWIERZCHNI OBSZARÓW PROEKOLOGICZNYCH W GOSPODARSTWIE^{2), 3)}

Pełny teryt działki ewidencyjnej, na której jest położony element proekologiczny	Nazwa ¹⁾ i oznaczenie elementu proekologicznego ⁵⁾	Faktyczna wielkość elementu proekologicznego:		Powierzchnia obszaru proekologicznego po zastosowaniu współczynnika przekształcenia (konwersji) i współczynnika ważenia (m ²)
		ogółem (m lub m ² lub szt)	w tym, która nie została włączona do powierzchni deklarowanej działki rolnej ³⁾ (m lub szt)	
1	2	3	4	5
123456_2.0001.294	EFA7.1	500	500	750
123456_2.0001.294	EFA7.2	300	300	450
123456_2.0001.294	EFA15	15000		15000

Każdy element EFA wskazany w oświadczeniu o powierzchni obszarów proekologicznych należy wyrysować na materiale graficznym, zachowując oznaczenia wskazane w kolumnie 2 tego oświadczenia.



- Elementy liniowe EFA wykazywane w metrach bieżących oznaczają się przerywaną linią zaznaczając początek i koniec posiadanego i deklarowanego elementu EFA. 
- Pojedyncze drzewa oznaczają się czerwonym kółkiem. 
- Granice elementów EFA wykazywanych w metrach kwadratowych oznaczają się czerwoną przerywaną linią. 

Przykłady wyliczenia elementów EFA

Przykład 1: W gospodarstwie uprawiane są rośliny wiążące azot na powierzchni 1,50 ha. Współczynnik ważenia dla upraw wiążących azot to 1 (zmiana współczynnika). Powierzchnia obszaru proekologicznego w tym przypadku wynosi: $15\ 000\ m^2 * 1 = 15\ 000\ m^2$ (1,5000 ha).

Przykład 2: W gospodarstwie znajdują się dwa oczka wodne o powierzchni 500 m² i 300 m² Współczynnik ważenia to 1,5. Powierzchnia obszaru proekologicznego w tym przypadku wynosi: $(500\ m^2 + 300\ m^2) * 1,5 = 1\ 200\ m^2$ (0,1200 ha)

Informacja dotycząca działek deklarowanych do płatności

1. Dane identyfikacyjne rolnika		Numer identyfikacyjny: 012345678		Nazwisko / Nazwa pełna: Kowalski															
Pierwsze imię / Nazwa skrócona: Stanisław																			
2. Informacja dotycząca działek deklarowanych do płatności																			
Identyfikator działki ewidencyjnej	Nr materiału graficznego	Informacja o powierzchniach na działce ewidencyjnej															Informacje dodatkowe o działkach referencyjnych		
		MKO ¹ - JPO	Maksymalny zwarty obszar MKO ¹ - JPO	Powierzchnia gruntu ornego	Powierzchnia trwałych użytków zielonych w tym zielonych użytków zielonych użytków zielonych centrów przyrodniczych	MKO ¹ - ONW	MKO ¹ - urowy trwałe i grunty orne	MKO ¹ - urowy trwałe	MKO ¹ - obszary przyrodnicze (PRSK - 14/20)	MKO ¹ - zalesienia	MKO ¹ - zalesienia z sukcesją naturalną	Powierzchnia Obszaru Specjalnego Ochrony Płaków	Powierzchnia Obszaru Specjalnego Ochrony Ścisłego	Powierzchnia zagajników o krótkiej rotacji	Powierzchnia obszarów zalesionych w ramach PROW po 2008 r.	Obszary specjalne	Inne		
		ha	ha	ha	ha	ha	ha	ha	ha	ha	ha	ha	ha	ha	ha	ha			
1	2	3	4	5	6	7	8	9	10	11	12	13	14	15	16	17	18	19	
206301_1.0004.AR_291.242202	10,11,12	1234,1234	1234,1234	1234,12	1234,12	1234,12	1234,12	1234,12	1234,12	1234,12	1234,12	1234,12	1234,12	1234,12	1234,12	1234,12	1234,12	E, KE, M, N, N_12, N_20, N2, OCK, ONW_5, ONW_6, ONW_7, ONW_8, ONW_9, ONW_10, OW, PP, PR, PZO, R2, RP, PK, PN, S_10, S_20, SB_1, SB_2, SB_3, SB_4, SB_5, SB_6, SB_7, SD, SO, SOUW, ZPK	BD, DR_50, NO, PPK

Sekcja 1 - Dane podmiotowe identyfikujące rolnika. **Sekcja 2** - Informacja dotycząca działek deklarowanych do płatności. Dodatkowa strona do wniosku o przyznanie płatności w roku 2020 składa się z 2 głównych sekcji. W **Sekcji 1** - zostały zawarte dane podmiotowe identyfikujące każdego rolnika. W **Sekcji 2** w **kolumnach 1-2** podano dane identyfikujące działkę ewidencyjną oraz nr materiału graficznego, na którym występuje dana działka ewidencyjna. W **kolumnach 3-18** podano wartość poszczególnych rodzajów MKO¹, obszarów SOO i OSO oraz powierzchnię zagajników o krótkiej rotacji, występujących na danej działce ewidencyjnej; w **kolumnie 19** - zawarto informacje o obszarach specjalnych występujących na danej działce ewidencyjnej (**E** - Obszary narażone na erozję, **KE** - Korytarz ekologiczny, **M** - Modernizacja, **N2** - Obszary „Natura 2000”, **N_12** - Teren o nachyleniu powyżej 12°, **N_20** - Teren o nachyleniu powyżej 20°, **OCK** - Obszar Chronionego Krajobrazu, **ONW_5** – ONW z ograniczeniami naturalnymi strefa I, **ONW_6** – ONW z ograniczeniami naturalnymi strefa II, **ONW_7** – ONW typ specyficzny strefa I (niekorzystne warunki o walorach przyrodniczo – turystycznych), **ONW_8** – ONW typ specyficzny strefa II (podgórskie), **ONW_9** – ONW typ górski, **ONW_10** – ONW płatność przejściowa, **OW** - Oczko wodne do 100m², **PK** - Parki Krajobrazowe, **PN** - Parki Narodowe, **PP** - Pomnik przyrody, **PR** - Obszary o niskiej zawartości próchnicy, **PZO** - na działce ewidencyjnej znajdują się obszary objęte koniecznością przestrzegania obowiązkowych wymagań wynikających z planów zadań ochronnych lub planów ochrony, **R2** - Rów o szerokości do 2m, **RP** - Rezerwy Przyrody, **SB_1** - działka leży w bezpośrednim sąsiedztwie jezior i zbiorników wodnych o powierzchni do 50 ha, **SB_2** - działka leży w bezpośrednim sąsiedztwie cieków wodnych, **SB_3** - działka leży w bezpośrednim sąsiedztwie rowów, z wyłączeniem rowów o szerokości do 5 m liczonej na wysokości górnej krawędzi brzegu rowu, **SB_4** - działka leży w bezpośrednim sąsiedztwie kanałów w rozumieniu przepisów Ustawy Prawo wodne, **SB_5** - działka leży w bezpośrednim sąsiedztwie stref ochronnych ujęć wodnych, **SB_6** - działka leży w bezpośrednim sąsiedztwie obszarów morskiego pasa nadbrzeżnego, **SB_7** - działka leży w bezpośrednim sąsiedztwie jezior i zbiorników wodnych o powierzchni ponad 50 ha, **SD** - Stanowisko dokumentacyjne, **SO** - Strefa Ochrony Ostoi, **SOUW** - Strefy ochrony ujęć wody, **S_10** - Teren o spadku powyżej 10%, **S_20** - Teren o spadku powyżej 20%, **ZPK** - Zespół przyrodniczo-krajobrazowy); w **kolumnie 20** - na podstawie danych będących w posiadaniu ARIMR wskazano, że: **BD** - działka ewidencyjna nie istnieje w Ewidencji Gruntów i Budynków, **DR50** - granice zadeklarowanej działki rolnej w ubiegłej kampanii, zweryfikowane podczas kontroli na miejscu wykroczały swym położeniem poza granice zadeklarowanych we wniosku działek ewidencyjnych, **NO** - działka leży na obszarze objętym opracowaniem „nowej” ortofotomapy i rolnik jest zobowiązany do szczególnie uważnej weryfikacji treści materiału graficznego, **PPK** - dla działki ewidencyjnej zadeklarowanej w roku ubiegłym, w kontroli administracyjnej wykryto błąd przeddeklarowania maksymalnego kwalifikowalnego obszaru MKO uprawnionego do płatności.

¹MKO – Maksymalny kwalifikowalny obszar na działce referencyjnej.

Informacja dotycząca występowania elementów proekologicznych (EFA) na działkach deklarowanych do płatności

Dane identyfikacyjne rolnika		Numer identyfikacyjny: 012345678		Pierwsze imię/Nazwa skrócona: Jan		Nazwisko/Nazwa pełna: Kowalski				
Identyfikator działki ewidencyjnej	Zwycięzcy/łasy zadzielone (EFA 2)	Drzewa wolnostojące (EFA 3)	Zadrzewienie liniowe (EFA 4)	Zagajniki łądopolne (EFA 5)	Miejsce łądopolne i strefy buforowe (EFA 6/9)	Oczka wodne (EFA 7)	Rowy (EFA 8)	Pasy gruntów kwalifikujących się do płatności wzdłuż obrzeży lasu (EFA 10 oraz EFA 11)	Obszary z zagajnikami o krótkiej rotacji (EFA 12)	Razem maksymalny potencjalny obszar EFA na działce [m ²]
	[mb]	[szt]	[m]	[m ²]	[m ²]	[mb]	[mb]	[mb]	[m ²]	
1	2	3	4	5	6	7	8	9	10	11
206301_1.0004.AR_291.242202	25	4	13	175	249	660	73	609	2 268	5111,90
	250,00	120,00	130,00	262,50	2241,00	990,00	438,00	680,40		

Sekcja 1 - Dane podmiotowe identyfikujące rolnika. **Sekcja 2** - Informacja dotycząca elementów proekologicznych, występujących na zadeklarowanych działkach. W **Sekcji 1** - zostały zawarte dane podmiotowe identyfikujące każdego rolnika. W **Sekcji 2** w **kolumnie 2-10** podano dane dotyczące zidentyfikowanych na podstawie obrazu ortofotomapy przez ARIMR elementów proekologicznych EFA w ramach każdej działki ewidencyjnej. Dodatkowo, do każdego elementu proekologicznego EFA podano **wielkość fizyczną** wyrażoną w sztuka/metr bieżący/metr kwadratowy (wiersz górny) oraz **powierzchnię**, wyrażoną w metrach kwadratowych (m²), uwzględniającą współczynnik ważenia (konwersji) oraz współczynnik przekształcenia (wiersz dolny). W **kolumnie 11** została przedstawiona sumaryczna wielkość potencjalnego obszaru proekologicznego EFA na danej działce ewidencyjnej (m²).