



ŚWIERZB - dokuczliwa choroba skóry

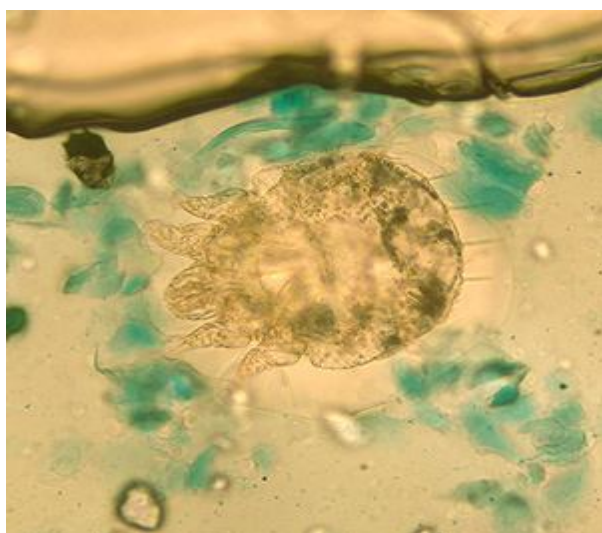


źródło: www.wikihow.com

Wbrew powszechnym opiniom świerzby, który jest chorobą zakaźną skóry, nie jest tylko skutkiem brudu. Możemy się nim zarazić nawet wtedy, gdy mieszkamy w czystych warunkach i dbamy o higienę osobistą. Pierwsze doniesienia na temat świerzbu sięgają czasów biblijnych. Mimo, że minęło wiele czasu, pozostaje on aktualnym problemem medycznym. Obecnie świerzby może występować u wszystkich ludzi, niezależnie od statusu socjoekonomicznego, płci oraz warunków higienicznych. Największa liczba zachorowań występuje w chłodnej porze roku, a więc w I i IV kwartale. Szacuje się, że na świecie na świerzby choruje około 300 milionów ludzi rocznie. W wielu częściach świata występuje on endemicznie. W Polsce, gdy choroba podlegała obowiązkowemu zgłaszaniu (do 2008r) rejestrowano ponad 10 tysięcy zachorowań rocznie.

Świerzb - co to jest?

1



źródło: www.wikihow.com



źródło: www.wikihow.com

Przyczyną świerzbu jest pasożyt - świerzbowiec ludzki (*Sarcoptes scabiei* var. *hominis*) należący do roztoczy. Zwykle jest niedostrzegalny gołym okiem, gdyż jego maksymalna długość wynosi zaledwie 0,5mm. Za rozwój objawów choroby odpowiedzialne są głównie zapłodnione samice oraz nimfy. Po kopulacji samiec ginie. Samica zaś przedostaje się do warstwy rogowej naskórka drążąc w niej tunele, tzw. nory świerzbowcowe, w których dziennie składa 2-3 jaja. Z nich po około 3 tygodniach rozwijają się larwy, które przekształcają się w nimfy a potem w osobniki dorosłe.



źródło: www.wikihow.com

Wbrew obiegowym opiniom świerzb nie dotyczy tylko środowisk o niskich standardach higienicznych. Najbardziej narażone są osoby pracujące w dużych skupiskach ludzkich oraz dzieci uczęszczające do szkół oraz przedszkoli. Istotne znaczenie ma także stan odporności organizmu. Obecność ciężkich i przewlekłych chorób towarzyszących (np. wrodzone i nabyte zaburzenia odporności, ciężkie zaburzenia psychiczne, choroba alkoholowa, narkomania) może nie tylko zwiększyć częstość zachorowania, ale przede wszystkim odpowiadać za znacznie cięższy przebieg świerzbu, tzw. świerzb norweski, który charakteryzuje się występowaniem o wiele większej liczby roztoczy na ciele i rozległymi zmianami skórными.

Jak można się zarazić?

3



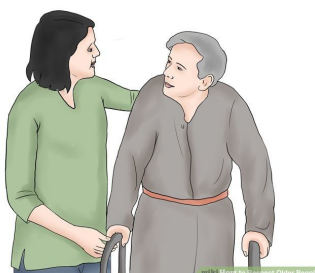
źródło: www.wikihow.com

Kontakty seksualne z osobą chorą



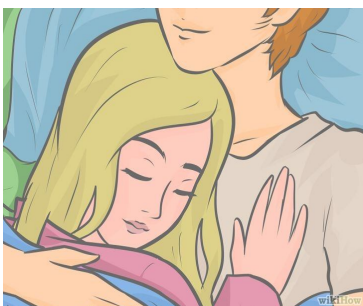
źródło: www.wikihow.com

Opieka nad chorym dzieckiem



źródło: www.wikihow.com

Opieka nad osobą starszą



źródło: www.wikihow.com

Spędzanie nocy w pościeli osoby chorej



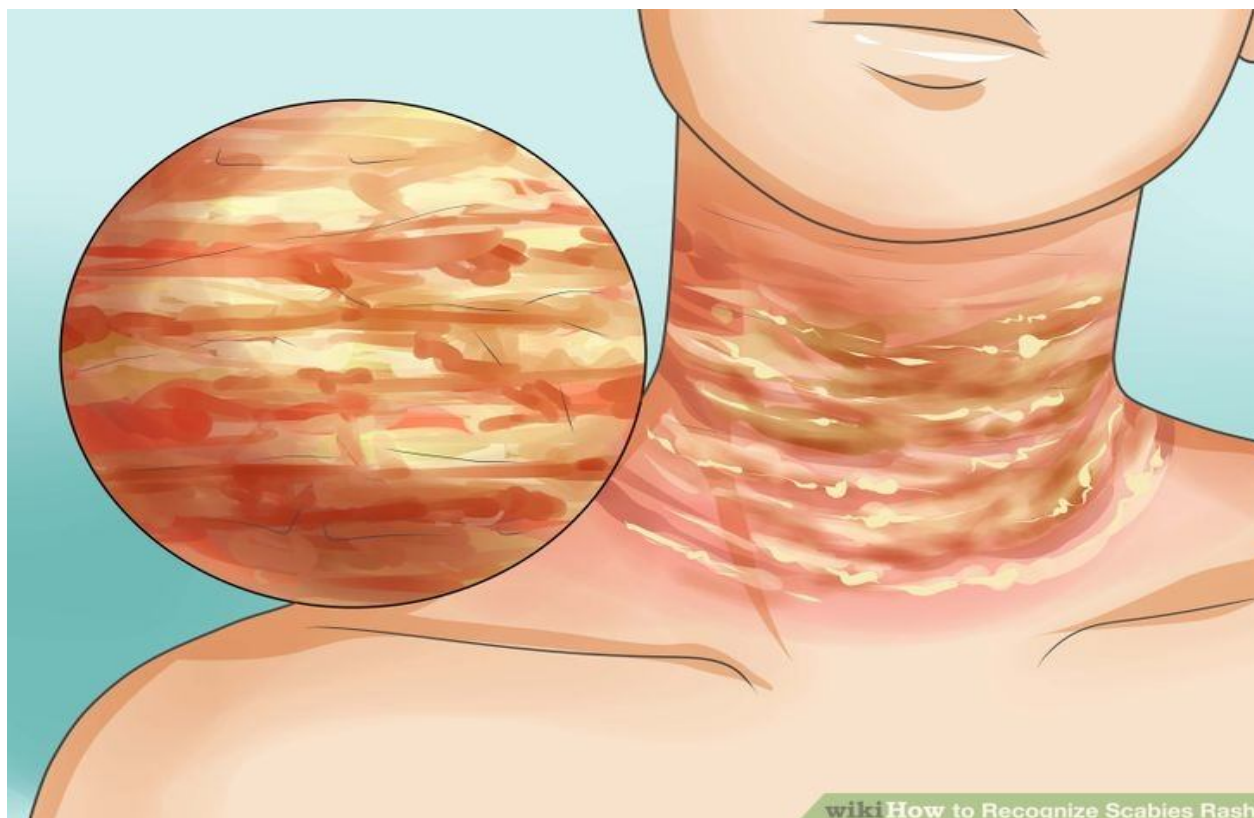
źródło: www.wikihow.com

Korzystanie z odzieży, bielizny, ręczników osoby chorej



źródło: www.wikihow.com

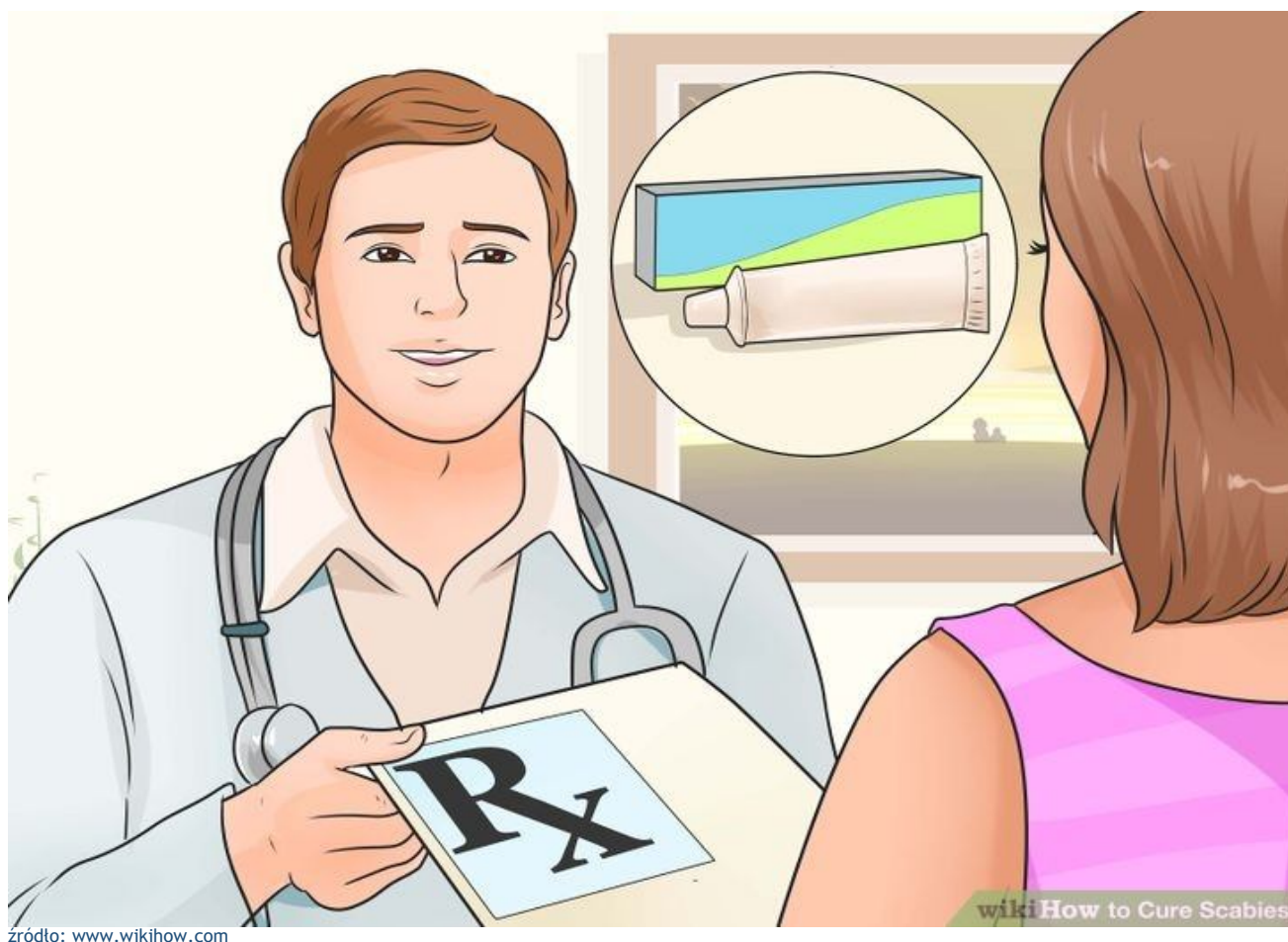
Okres wylęgania świerzbu wynosi zazwyczaj 2-4 tygodnie od przedostania się roztocza na ciało człowieka. Oznacza to, że przez ten czas człowiek, chociaż nie ma objawów, może stanowić źródło zarażenia dla osób z najbliższego otoczenia. Po tym czasie pojawiają się objawy choroby w postaci silnego świądu, nasilającego się po rozgrzaniu ciała, najczęściej w godzinach nocnych lub po gorącej kąpieli. Typowe są także zmiany skórne w postaci grudek, guzków i pęcherzyków, będące efektem drażenia przez pasożyta norek i kanalików. Są one zwykle niewielkich rozmiarów. Zmiany zlokalizowane są zazwyczaj w obrębie skóry rąk i stóp (przestrzenie międzypalcowe), pach, klatki piersiowej oraz narządów płciowych, w tym charakterystyczne jest zajęcie prącia i moszny u mężczyzn.



źródło: www.wikihow.com

wiki How to Recognize Scabies Rash

Świerzb norweski jest ciężką postacią świerzbu, która może wystąpić u osób z niedoborami odporności o różnym podłożu, cierpiących na ciężkie zaburzenia psychiczne, neurologiczne, także starszych. Mogą pojawić się wtedy na całym ciele rozległe obszary nawarstwionej złuszczonej skóry w postaci cienkiej skorupy. Tak zmieniona skóra zawiera wielką liczbę świerzbowców i ich jaj. Osoby chorujące na świerzb norweski mogą nie wykazywać tak charakterystycznych symptomów dla tej choroby, jak silny świąd i wysypka. Chorzy ci są bardzo zaraźliwi dla innych, mogą rozsiewać infekcję przez bezpośrednie kontakty (nawet podanie ręki), przez zainfekowanie świerzbowcami rzeczy w swoim otoczeniu: odzieży, łóżek, mebli. Osoby chorujące na świerzb norweski powinny otrzymać szybką i skuteczną pomoc medyczną, aby zapobiec rozprzestrzenianiu się świerzbu.



źródło: www.wikihow.com

Po pojawieniu się objawów choroby (przede wszystkim silny świąd w okolicach ciała pokrytych cienką, wrażliwą skórą) konieczna jest wizyta u lekarza. Zwykle wystarczy konsultacja u lekarza rodzinnego. Niekiedy jednak opinia dermatologa i/lub innych specjalistów może okazać się kluczowa, gdyż nasilone objawy skórne występujące w świerzbie mogą stanowić zastępną poważniejszych schorzeń, np. zaburzeń o podłożu immunologicznym czy chorób układu nerwowego. Leczeniu powinny poddać się wszystkie osoby chore oraz te, które miały z nimi bliski kontakt w ciągu miesiąca wstecz od wystąpienia objawów.

W leczeniu świerzbu używane są preparaty do stosowania na skórę, przepisywane na receptę

7



źródło: www.wikihow.com

Występują one pod postacią kremów, żeli, lotionów, emulsji, maści, zawierających substancje czynne działające bójczo na pasożyta i substancje łagodzące świąd. Preparaty nakłada się równomiernie na całe ciało, z wyjątkiem skóry głowy, w tym na przednią powierzchnię szyi, kark, dłonie oraz powierzchnię podeszwy stóp. Podczas aplikacji należy zwrócić szczególną uwagę na przestrzenie międzypalcowe rąk i stóp, wały paznokciowe, nadgarstki, łokcie, doły pachowe okolice narządów płciowych i pośladki. U niemowląt i dzieci do 2 roku życia smaruje się również skórę twarzy, uszu oraz głowy. Najkorzystniej jest aplikować preparaty miejscowe w godzinach wieczornych, gdyż zwiększa to ekspozycję świerzbowców na leki. Do kąpieli można dodawać także olejki: lawendowy, herbaciany, cynamonowy. Zakażoną skórę można także przemywać naparami z ziół, np. tymianku, babki wąskolistnej, nagietka, kminku zwyczajnego. W leczeniu świerzbu norweskiego stosuje się oprócz środków do smarowania także środki doustne.

W trakcie leczenia świerzbu ważne są następujące zasady:

8



źródło: www.wikihow.com

leczeniem powinny być objęte jednocześnie wszystkie osoby będące w bezpośrednim kontakcie z osobą chorą



źródło: www.wikihow.com

preparatami leczącymi świerzb należy smarować całą powierzchnię ciała z wyjątkiem twarzy i owłosionej skóry głowy



źródło: www.wikihow.com

preparat należy nakładać wieczorem, po kąpieli, a następnie założyć czystą bieliznę i położyć się spać w czystej pościeli lek powinien pozostać na skórze przez 24h, do następnej kąpieli



źródło: www.wikihow.com

trzeba dokładnie wyprać w temp. 50°C wszystkie elementy odzieży, bieliznę, ręczniki, pościel, z którymi osoba chora miała kontakt oraz wyprasować na gorąco



źródło: www.wikihow.com

rzeczy, których nie można wyprać, należy zapakować w szczelny worek foliowy na 4 dni- świerzbowce nie przeżywają dłużej niż 3 dni bez żywiciela - człowieka



źródło: www.wikihow.com

Ważne jest wczesne wykrycie zarażenia pasożytem, izolacja osób zainfekowanych i wdrożenie leczenia. Należy zwrócić uwagę na niezdiagnozowane zmiany skórne nawet, jeżeli osoby nimi dotknięte nie skarżą się na uporczywy świąd. Zeskrobiny ze skóry osób podejrzanych o zarażenie powinny być oglądane pod mikroskopem przez personel medyczny wyszkolony w rozpoznawaniu świerzbowca.

Przy wykonywaniu czynności opiekuńczych stosować rękawiczki jednorazowe i unikać bezpośredniego kontaktu ze skórą osoby zainfekowanej. W celu zapobiegania rozprzestrzenianiu się choroby należy prowadzić dokładny nadzór przypadków; zastosować izolację oraz leczenie osób zainfekowanych. Podobnie jak w przypadkach świerzbu w środowisku domowym, należy wyprać pościel, ubrania i przedmioty wykonane z materiału w temp. 50° C lub chemicznie, jeżeli pranie wodne nie jest możliwe. Rzeczy osobiste, które nie mogą być wyprane, trzeba zamknąć w szczelnym worku foliowym na 4 dni. Meble, wykładziny, dywany w pomieszczeniach należy dokładnie odkurzyć. Przypadki świerzbu norweskiego ze względu na dużą zakaźność wymagają szybkiej interwencji: izolacji, pomocy medycznej, identyfikacji i leczenia wszystkich osób mających kontakt z osobą zarażoną, przeprowadzenia czynności higienicznych w pomieszczeniach.



źródło: www.wikihow.com

Bardzo ważne jest wczesne wykrycie zarażenia pasożytem, izolacja osób zainfekowanych i wdrożenie leczenia. W placówce oświatowej konieczne jest powiadomienie rodziców i/lub opiekunów prawnych dziecka. Należy przeprowadzić akcję edukacyjną wyjaśniającą, kto jest narażony na zakażenie, jak roztocze mogą przenosić się z osoby na osobę, jakie są objawy choroby i metody leczenia oraz jak postępować z przedmiotami codziennego użytku w środowisku domowym, z którymi osoba chora się kontaktowała. Ważne jest, aby w placówce oświatowej przeprowadzić czynności higieniczne w pomieszczeniach, w których przebywała osoba chora. Wszystkie przedmioty wykonane z materiału wyprać w temp. 50°C lub chemicznie, jeżeli pranie wodne nie jest możliwe. Rzeczy, które nie mogą być wyprane, trzeba zamknąć w szczelnym worku foliowym na 4 dni. Meble, wykładziny, dywany w pomieszczeniach należy dokładnie odkurzyć.

1. Czy mogę zarazić się świerzbem od zwierząt domowych?

Nie. Zwierzęta nie roznoszą świerzbowca ludzkiego. Mogą one być atakowane przez inne świerzbowce, które nie żerują i nie rozmnażają się na człowieku. Taki zwierzęcy świerzbowiec może dostać się na nasze ciało przypadkiem i powodować swędzenie i czasem podrażnienie skóry, ale nie będzie powodem rozszerzającej się infekcji. Właściciel zwierzęcia nie musi być w takim przypadku leczony, zwierzę - koniecznie.

2. Czy mogę się zarazić świerzbem podczas pływania na basenie?

Jest to mało prawdopodobne w przypadku zwykłego świerzbu. Pasożyty rozprzestrzeniają się poprzez długi kontakt ze skórą osoby zarażonej, rzadziej - poprzez kontakt rzeczy, jak np. ubrań, ręczników. Na zarażonej osobie bytuje 10-15 świerzbowców, jest to mało prawdopodobne, że któryś z nich przedostanie się poprzez mokrą skórę.

W sytuacji świerzbu norweskiego - każdy kontakt może skutkować zarażeniem.

3. Czy mogę się zarazić świerzbem podając komuś rękę lub klepiąc po ramieniu?

W przypadku zwykłego świerzbu taki kontakt jest zbyt krótki. W przypadku świerzbu norweskiego - każdy kontakt może skutkować zarażeniem.

4. Jak usunąć świerzbowce z mieszkania, z dywanu?

Roztocze świerzbowca ludzkiego nie przeżywają poza ciałem człowieka dłużej niż 3 dni. Należy uprać na mokro (temp. 50°C) lub na sucho wszystkie rzeczy, które się do tego nadają. Pozostałe - należy chronić przed kontaktem z ciałem przez co najmniej 4 dni.

5. Stwierdzono świerzb u mnie i mojej partnerki/partnera. Po leczeniu (kilkukrotnym stosowaniu środków do smarowania) ona/on ciągle ma świąd, a ja jestem wyleczony/wyleczona. Dlaczego?

Swędzenie i wysypka mogą trwać kilka tygodni do miesiąca po wyleczeniu, nawet wtedy, gdy wszystkie roztocze i jaja zostały zlikwidowane. Jednakże objawy, które trwają dłużej, mogą mieć inne przyczyny, np. reakcja na leki, alergia, reinfestacja świerzbowcem od innych członków rodziny lub przedmiotów niepotraktowanych prawidłowo, nieprawidłowe (niestaranne) użycie leków przeciwświerzbowcowych. W przypadku świerzbu norweskiego - możliwa jest także słabsza penetracja leku w zeskorpiałą, zmienioną chorobowo skórę zawierającą duże ilości roztoczy.

Opracowanie broszury:

dr Aleksandra Gliniewicz oraz mgr Agnieszka Królasik z Samodzielnej Pracowni Entomologii Medycznej i Zwalczenia Szkodników; Narodowy Instytut Zdrowia Publicznego-PZH