



Zespół Rzeczoznawców

SAMOCHODOWYCH, MASZYN I URZĄDZEŃ

EKSPERTYZA S. C.

61-622 Poznań, ul. Naramowicka 68B ☎ 61 826 57 69, 604 915 476 ✉ poznan@dekra.pl, poczta@rzeczoznawcyap.pl

Stowarzyszenie Rzeczoznawców Techniki Samochodowej i Ruchu Drogowego Automobilklub

OPINIA Nr: E- 801/ 24

z dnia: 2024/06/24

Rzeczoznawca : mgr in . Tomasz Królak

Zleceniodawca: GDDKiK Oddział w Szczecinie

Adres: Al. Bohaterów Warszawy 33, 70-340 Szczecin

Zadanie: Okre lenie warto ci rynkowej pojazdu

PODSTAWA OPINII

Wycena wartosci pojazdu na podstawie:

- ogl dzin pojazdu,
- danych identyfikacyjnych pojazdu,
- informacji uzyskanych podczas ogl dzin.

DANE IDENTYFIKACYJNE POJAZDU (*)

Dane: [D] VI-2024

Marka: FORD

Rok produkcji: 2011

Model: FT 350 2.4 TDCi Kat. MR`07 E4 3.5t

Wersja: M Trend

Nr rejestracyjny: ZGL28413

Rodzaj pojazdu: Samochód ci arowy do 3.5t

VIN: WF0XXXTTFXBL38476

Data pierwszej rejestracji	2011/11/30
Data wa no ci badania technicznego	2024/12/04
Data ogl dzin	2024/06/18
Wskazanie drogomierza	512262 km
Okres eksploatacji pojazdu (11/11/30-24/06/24)	151 mies.
Kolor powłoki lakierowej, (rodzaj lakieru)	pomara czowy 1-warstwowy typu uni
Dop. masa całkow.	3500 kg
Rodzaj nadwozia	furgon z wysokim dachem 4 drzwiowy 3 osobowy
Liczba osi / Rodzaj nap du / Skrzynia biegów	2 / przedni (4x2) / manualna
Rozstaw osi	3300 mm
Jednostka nap dowy	z zapłonem samoczynnym
Pojemno / Moc silnika	2402 ccm / 74kW (101KM)
Doładowanie	Turbosp. z chłodn. powietrza
Liczba cylindrów / Układ cylindrów	4 / rz dowy
Norma spalin	E4
Długo / Szeroko / Wysoko	5301 mm / 1974 mm / 2616 mm

WYPOSA ENIE STANDARDOWE

L.p.	Nazwa elementu wyposażenia	L.p.	Nazwa elementu wyposażenia
1	Dach wysoki	8	Szyba przednia ogrzewana
2	Fotel pasera era podwójny	9	Szyby przednie regulowane elektrycznie
3	Immobilizer	10	Szyby przyciemniane
4	Klimatyzacja	11	wiatła p/mgienne przednie
5	Poduszka powietrzna kierowcy	12	Zamek centralny zdalnie sterowany
6	Radio ICE 6000	13	Zderzak przedni w kolorze nadwozia
7	System elektronicznej kontroli toru jazdy ESP		
L.p.	Nazwa pakietu / elementu pakietu wyposażenia standardowego		
1	ABS + EBD - system dystrybucji siły hamowania ABS - system zapobiegaj cy blokowaniu kół		

- System dystrybucji siły hamowania elektroniczny EBD
- 2 Fotel kierowcy z regulacją wysoko ci + podłokietnik
Fotel kierowcy z regulacją wysoko ci
Podłokietnik fotela kierowcy
- 3 Kierownica pokryta skór + tempomat
Tempomat
Kierownica pokryta skór
- 4 Lusterka zewn trzne podgrzewane i regulowane elektrycznie
Lusterka zewn trzne regulowane elektrycznie
Lusterka zewn trzne podgrzewane elektrycznie

STAN TECHNICZNY POJAZDU

Przeprowadzono ograniczon prób ruchow w miejscu udostępnienia pojazdu - bez uwag.

Uszkodzone elementy zakwalifikowane do wymiany i naprawy zawarte w arkuszu ustalenia warto ci pojazdu w stanie uszkodzonym.

Specyfikacja wg programu operacyjnego w zakresie wyposażenia standardowego i dodatkowego nie gwarantuje zgodności ze stanem faktycznym w zakresie niemożliwym do ustalenia przez rzeczoznawcę podczas oględzin pojazdu.

ZASTRZEŻENIA I OGRANICZENIA :

- Wartość pojazdu określono w oparciu o informacje uzyskane w trakcie oględzin z natury i udostępnionych dokumentów. Zakłada się, że nie ukryto żadnych faktów, które mogłyby mieć istotny wpływ na wartość wycenianego pojazdu.
- Wycena nie obejmuje analizy stanu prawnego i księgowego. Nie badano tytułu użytkownika ani tytułu własności wycenianego pojazdu, w tym ewentualnego ograniczenia praw rzeczowych.
- Rzeczoznawca nie bierze na siebie żadnej odpowiedzialności prawnej, a szczególnie ci odpowiedzialności za wady ukryte i wady nie dające się wykryć bez użycia specjalistycznych metod badawczych (np. mechanoskopia) oraz ewentualnie skutki wynikające z dalszego użytkownika przedmiotu wyceny a także braki i stan techniczny powstały po przeprowadzeniu oględzin.
- Wykonawca wyceny nie ponosi także odpowiedzialności za ewentualne wady opracowania, powstałe z oparcia się na stanie przedmiotu wyceny, wynikającym z przedstawionych mu przez użytkownika informacji, jeżeli brak było podstaw do kwestionowania ich zgodności ze stanem rzeczywistym lub tego ustalenie stanu rzeczywistego przez wykonawcę było niemożliwe lub znacznie utrudnione.

KOREKTY

WARTO BAZOWA BRUTTO (157 mies.)	25 338 PLN
KOREKTA ZA PIERWSZĄ REJESTRACJĄ	1 051 PLN

Korekta uwzględnia wpływ daty pierwszej rejestracji pojazdu (pierwszego dopuszczenia do ruchu po zakupieniu pojazdu nowego) na jego wartość. Przyjmuje się, że pojazd bazowy został zarejestrowany po raz pierwszy 2011/05/15. Pojazd wyceniany został zarejestrowany 6 miesięcy później, zatem jego okres eksploatacji jest krótszy od okresu eksploatacji pojazdu bazowego i stąd wynika dodatnia korekta wartości.

KOREKTA ZA PRZEBIEG	- 7 328 PLN
---------------------	-------------

Korekta uwzględnia wpływ przebiegu pojazdu na jego wartość. Wartość bazowa (skorygowana o wpływ pierwszej rejestracji) została określona dla przebiegu normatywnego 295 200 km. Zweryfikowany przebieg wycenianego pojazdu jest większy od normatywnego o 217 062 km. Powoduje to zastosowanie korekty wartości w wysokości -27,77%.

Wartość rynkowa brutto wyżej zidentyfikowanego pojazdu, w stanie jak przed uszkodzeniem, określona na podstawie wykonania opinii wynosi:

19100 PLN

(słownie: dziewięć tysięcy sto złotych)

w tym VAT (23,0%) 3571,54 PLN

Warto brutto pojazdu w stanie uszkodzonym określona na dzień wykonania opinii wynosi:

12400 PLN

(słownie: dwanaście tysięcy czterysta złotych)

w tym VAT (23,0%) 2318,70 PLN

Wartości określono na podstawie:

- notowa wartości rynkowych ustalonych przez wykonawcę opinii,
- korekty mających wpływ na wartość pojazdu,
- analizy zbywalności pojazdu uszkodzonego.

DOKUMENTACJA FOTOGRAFICZNA

do opinii nr: E- 801/ 24

z dnia: 2024/06/24

DANE IDENTYFIKACYJNE POJAZDU (*)

Dane: [D] VI-2024

Marka: FORD

Rok produkcji: 2011

Model: FT 350 2.4 TDCi Kat. MR`07 E4 3.5t

Wersja: M Trend

Nr rejestracyjny: ZGL28413

Rodzaj pojazdu: Samochód ciężarowy do 3.5t



DSC06739



DSC06740



DSC06741



DSC06742



DSC06747



DSC06748



DSC06752



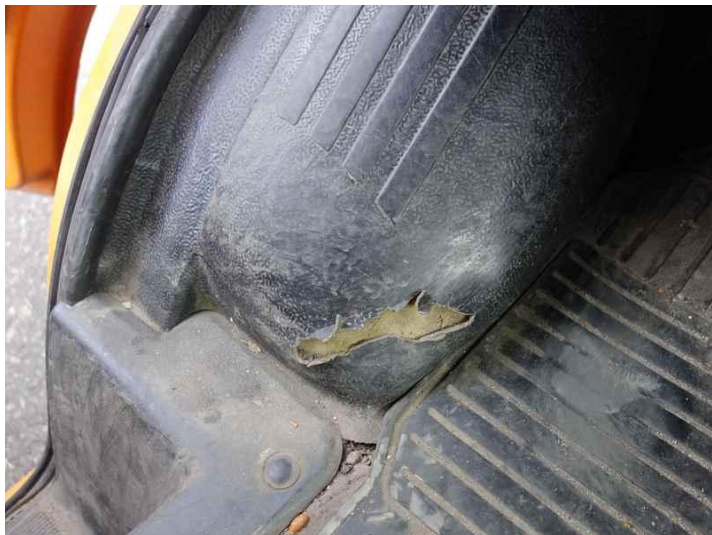
DSC06763



DSC06756



DSC06780



DSC06751



DSC06757



DSC067588



DSC06765



DSC06766



DSC06771



DSC06773



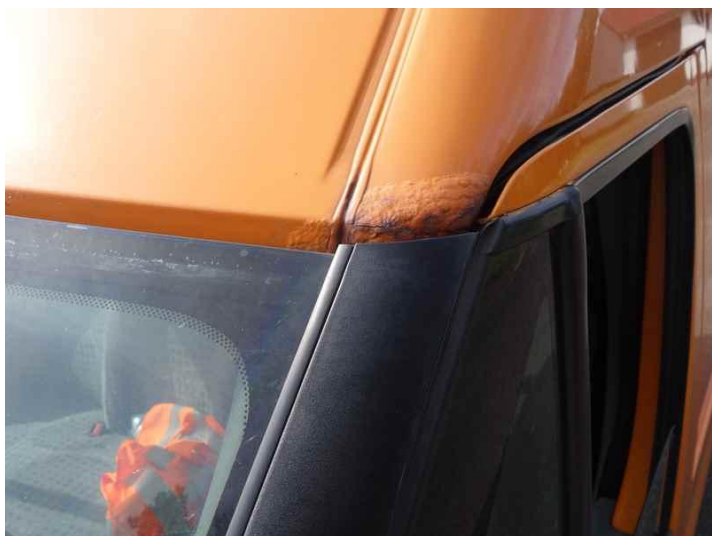
DSC06796



DSC06797



DSC06803



DSC06807



DSC06809

ARKUSZ USTALENIA WARTO CI POJAZDU

do opinii nr: E- 801/ 24

z dnia: 2024/06/24

Rzeczoznawca : mgr in . Tomasz Królak

Zleceniodawca: GDDKiK Oddział w Szczecinie

Adres: Al. Bohaterów Warszawy 33, 70-340 Szczecin

Zadanie: Okre lenie warto ci rynkowej pojazdu

DANE IDENTYFIKACYJNE POJAZDU (*)

Dane: [D] VI-2024

Marka: FORD

Rok produkcji: 2011

Model: FT 350 2.4 TDCi Kat. MR`07 E4 3.5t

Wersja: M Trend

Nr rejestracyjny: ZGL28413

Rodzaj pojazdu: Samochód ci arowy do 3.5t

Wycena na podstawie pojazdu: FORD FT 350 2.4 TDCi Kat. MR`07 E4 3.5t M Trend Fhh4/3 2402

USTALENIE WARTO CI POJAZDU**KATALOG WARTO CI BAZOWYCH (NETTO):**

rok	mies.	wart. z katal. [PLN]	wart. zadana [PLN]
2011	05	20600	20600
2010	05	18750	18750
2009	05	17050	17050
2008	05	15500	15500

WARTO BAZOWA BRUTTO (157 mies.) **25 338 PLN**

Normatywny okres eksploatacji	157 mies.
DATA PIERWSZEJ REJESTRACJI (rok/mies/dn)	2011/11/30
Rzeczywisty okres eksploatacji	151 mies.
KOREKTA ZA PIERWSZ REJESTRACJ	1 051 PLN po korekcie: 26 389 PLN

LISTA WYPOSA ENIA:

Lista wyposa enia na podstawie informacji z bazy danych na okres: 2011.05-2011.12

Przebieg normatywny	295 200 km
Przebieg rzeczywisty odczytany	512 262 km
KOREKTA ZA PRZEBIEG	- 7 328 PLN po korekcie: 19 061 PLN

WARTO RYNKOWA BRUTTO PO ZAOKR GLENIU **19 100 PLN**

ARKUSZ USTALENIA WARTO CI POJAZDU W STANIE USZKODZONYM

do opinii nr: E- 801/ 24

z dnia: 2024/06/24

Rzeczoznawca : mgr in . Tomasz Królak

Zleceniodawca: GDDKiK Oddział w Szczecinie

Adres: Al. Bohaterów Warszawy 33, 70-340 Szczecin

Zadanie: Okre lenie warto ci rynkowej pojazdu

DANE IDENTYFIKACYJNE POJAZDU (*)

Dane: [D] VI-2024

Marka: FORD

Rok produkcji: 2011

Model: FT 350 2.4 TDCi Kat. MR`07 E4 3.5t

Wersja: M Trend

Nr rejestracyjny: ZGL28413

Rodzaj pojazdu: Samochód ci arowy do 3.5t

Warto pojazdu nieuszkodzonego (zało ony wiek pojazdu jak w dniu wyceny - 151 mies.) . **19 100 PLN**

Współczynnik amortyzacji pojazdu 0,20

CZ CI DO NAPRAWY

L.p.	Nazwa elementu	Lewy/Prawy
1 Nadwozie		
1	Błotnik przedni	LiP
2	Próg kpl.	LiP
2 Wyposa enie		
3	Wykładziny podłogi	
3 Silnik z osprz tem		
4	Układ wtrysku paliwa z modułem steruj cym	

CZ CI DO WYMIANY

L.p.	Nazwa elementu	Lewy/Prawy
2 Wyposa enie		
1	Szyba przednia	

WYCENA ZESPOŁÓW POJAZDU

L.p.	Nazwa zespołu	Udział [%]	Zniszczenie [%]	Wart. poz. zesp. [PLN]
1	Nadwozie	33	2	6 177
2	Wyposa enie	25	3	4 632
3	Silnik z osprz tem	18	6	3 232
4	Układ nap dowy	7	0	1 337
5	Zawieszenie przednie z układem kierowniczym	9	0	1 719
6	Zawieszenie tylne	5	0	955
7	Reszta	3	0	573

Bazowa warto głównych zespołów pojazdu **18 625 PLN****WYLICZENIE WARTO CI POJAZDU W STANIE USZKODZONYM****Metoda zredukowanego kosztu naprawy w oparciu o szacunkowy koszt naprawy**

Warto pojazdu nieuszkodzonego przy zało onym wieku	19 100 PLN
Koszt naprawy oszacowany na podstawie obrazu uszkodze	14 325 PLN
Współczynnik redukcji kosztu cz ci	0,30
Współczynnik redukcji pozostałych składników naprawy	0,65
Współczynnik zmiany kosztu naprawy	1,17
Zredukowany koszt naprawy	6 677 PLN
Wynik metody zredukowanego kosztu naprawy	12 423 PLN

Metoda stopnia uszkodzenia

Wartość pojazdu nieuszkodzonego przy założonym wieku	19 100 PLN
Stopień uszkodzenia	0,0249
Współczynnik stopnia uszkodzenia	0,91
Współczynnik uszkodzeń ukrytych	0,97
Współczynnik zużycia pojazdu uszkodzonego	0,32
Wynik metody stopnia uszkodzenia	5 261 PLN

PODSUMOWANIE

Wartość pojazdu uszkodzonego określona: Metodą zredukowanego kosztu naprawy. ..	12 423 PLN
WARTOŚĆ RYNKOWA BRUTTO PO ZAKRÓJENIU	19 100 PLN
Zakrojona wartość pojazdu uszkodzonego	12 400 PLN
Różnica wartości pojazdu przed i po szkodziu	6 700 PLN
Współczynnik kosztu naprawy względem wartości rynkowej	0,75