



DZIENNIK URZĘDOWY

WOJEWÓDZTWA ŚWIĘTOKRZYSKIEGO

Kielce, dnia 2 lipca 2015 r.

Poz. 2039

ZARZĄDZENIE REGIONALNEGO DYREKTORA OCHRONY ŚRODOWISKA W KIELCACH

z dnia 30 czerwca 2015 r.

w sprawie zezwolenia na czynności podlegające zakazom obowiązującym w stosunku do bobra europejskiego (*Castor fiber*)

Na podstawie art. 56 a ust. 1 i ust. 2 pkt 2 ustawy z dnia 16 kwietnia 2004 r. o ochronie przyrody (Dz. U. z 2013 poz. 627 ze zm.¹) zarządza się, co następuje:

§ 1. Zezwala się na okres pięciu lat na czynności podlegające zakazom w stosunku do bobra europejskiego (*Castor fiber*) polegające na:

- 1) umyślnym płoszeniu lub niepokojeniu,
 - 2) niszczeniu nor, żeremi i tam,
 - 3) umyślnym uniemożliwianiu dostępu do schronień,
 - 4) umyślnym zabijaniu,
 - 5) pozyskiwaniu okazów gatunku
- zwanych dalej "czynnościami"

§ 2. Opis czynności, wraz ze wskazaniem dozwolonych metod lub sposobów wykonania czynności, terminu, określa załącznik nr 1 do zarządzenia.

§ 3. Warunki realizacji wynikające z potrzeb ochrony populacji bobra europejskiego i jego siedlisk, określa załącznik nr 2 do zarządzenia.

§ 4.1. Podmiotami wykonującymi czynności określone w § 1 są :

- 1) Świętokrzyski Zarząd Melioracji i Urządzeń Wodnych w Kielcach, ul. Witosa 86, 25-561 Kielce, zwany dalej SZMiUW w Kielcach,
- 2) Regionalny Zarząd Gospodarki Wodnej w Warszawie, ul. Zarzecze 13 B, 03-194 Warszawa, zwany dalej RZGW w Warszawie,
- 3) Regionalny Zarząd Gospodarki Wodnej w Krakowie, ul. Marszałka J. Piłsudskiego 22, 31-109 Kraków, zwany dalej RZGW w Krakowie,

¹ Zmiany tekstu jednolitego wymienionej ustawy zostały ogłoszone w Dz. U. z 2013r. poz. 628, 842, Dz. U. z 2014 r. poz. 805, 850, 926, 1002, 1101 i 1863, oraz Dz. U. z 2015 r. poz. 222

4) Przedsiębiorstwo Gospodarki Komunalnej i Mieszkaniowej sp. z o.o. w Pińczowie, ul. Słabska 13, 28-400 Pińczów;

2. Podmioty, o których mowa w ust. 1 mogą powierzyć wykonywanie czynności innym podmiotom spełniających warunki, o których mowa w ust. 3.

3. Podmioty, o których mowa w ust. 1 i 2 muszą spełniać następujące warunki:

- 1) posiadać wiedzę z zakresu ochrony gatunkowej i biologii bobra europejskiego oraz doświadczenie i potencjał techniczny do wykonania czynności,
- 2) w przypadku odstrzału bobrów posiadać pozwolenie na posiadanie broni myśliwskiej,

§ 5.1. Podmioty, o których mowa w § 4 ust. 1 pkt. 1 i 2 wykonujące czynności, o których mowa w § 1 zobowiązane są do złożenia Regionalnemu Dyrektorowi Ochrony Środowiska w Kielcach pisemnej informacji o wykonanych czynnościach w terminie do 10 stycznia każdego roku następującego po roku którego dotyczy informacja.

2. Zakres informacji, o których mowa w ust. 1 powinien zawierać:

- 1) miejsce i termin wykonania czynności poprzez podanie dat i pory doby,
- 2) liczbę zabitych bobrów europejskich,
- 3) liczbę pozyskanych bobrów europejskich (odstrzelonych lub schwytanych do celów gospodarczych),
- 4) liczbę zniszczonych nor, żeremi i tam wraz z podaniem sposobu niszczenia i rodzaju użytych w tym celu materiałów i narzędzi,
- 5) opis zastosowanej metody lub sposobu płoszenia lub niepokojenia,
- 6) zastosowane sposoby uniemożliwiania dostępu do schronień.

§ 6.1. Wykaz obiektów hydrotechnicznych objętych zarządzeniem zawiera załącznik nr 3 do zarządzenia.

2. Obszary wykonywania czynności, o których mowa w § 1 określa mapa stanowiąca załącznik nr 4 do zarządzenia.

§ 7. Zarządzenie wchodzi w życie po upływie 14 dni od dnia ogłoszenia w Dzienniku Urzędowym Województwa Świętokrzyskiego.

Regionalny Dyrektor Ochrony Środowiska
w Kielcach

Waldemar Pietrasik

Załącznik nr 1 do zarządzenia

Regionalnego Dyrektora Ochrony Środowiska w Kielcach

z dnia 30 czerwca 2015

OPIS CZYNNOŚCI WRAZ ZE WSKAZANIEM DOZWOLONYCH METOD, SPOSOBÓW WYKONANIA, TERMINU

Lp	Czynność	Termin wykonania			Metoda lub sposób wykonania
		Rok	Miesiąc	Pora doby	
1	umyślne płoszenie lub niepokojenie	do 2020	cały rok	cała doba	<ul style="list-style-type: none"> - z wykorzystaniem psów myśliwskich, - z wykorzystaniem armatek hukowych lub broni myśliwskiej - strzały amunicją hukową, - z wykorzystaniem substancji zapachowych.
2	niszczenie nor, żeremi i tam		cały rok		<ul style="list-style-type: none"> - czynność może być wykonywana na wałach przeciwpowodziowych, rzekach i zbiornikach wodnych, w rejonach urządzeń pomiarowych i kontrolnych, na innych urządzeniach wodnych. - czynność może być wykonywana ręcznie lub mechanicznie.
3	umyślne uniemożliwianie dostępu do schronień		cały rok		<ul style="list-style-type: none"> - z wykorzystaniem odpowiednich materiałów (np. siatki stalowe) zabezpieczających skarpy cieków wodnych, wałów przeciwpowodziowych, obwałowań, grobli i innych urządzeń wodnych.
4	umyślne zabijanie		od 1 X do 15 III		<ul style="list-style-type: none"> - przez odstrzał z broni myśliwskiej,
5	pozyskiwanie okazów gatunku				<ul style="list-style-type: none"> - możliwe jest wykorzystywanie psów myśliwskich (norowców), - przez chwytnie w pułapki żywołowne.

Załącznik nr 2 do zarządzenia

Regionalnego Dyrektora Ochrony Środowiska w Kielcach

z dnia 30 czerwca 2015

**WARUNKI REALIZACJI WYNIKAJĄCE Z POTRZEB OCHRONY POPULACJI CHRONIONYCH
GATUNKÓW ZWIERZĄT**

Lp.	Czynność	Warunki realizacji
1	umyślne płoszenie lub niepokojenie	- w trakcie wykonywania czynności nie mogą być stosowane materiały wybuchowe oraz gazy i dymy, a także sztuczne źródła światła.
2	niszczenie nor, żeremi i tam	- zasypywanie nor należy prowadzić przy użyciu materiałów pochodzenia naturalnego.
3	umyślne zabijanie	- tusze nie wykorzystywane do celów gospodarczych przekazać uprawnionym podmiotom do utylizacji.
4	umyślne zabijanie pozyskiwanie okazów gatunku	- nie mogą być stosowane trucizny lub przynęty zatrute albo zawierające środki usypiające, - nie mogą być stosowane sidła, lepy i haki.

Załącznik nr 3 do zarządzenia

Regionalnego Dyrektora Ochrony Środowiska w Kielcach

z dnia 30 czerwca 2015

WYKAZ OBIEKTÓW HYDROTECHNICZNYCH OBJĘTYCH ZARZĄDZENIEM:**1. Obiekty w zarządzie ŚZMiUW w Kielcach:**

Obwałowania gdzie stwierdzono siedliska bobrów.

Lp.	Nazwa rzeki	Kilometraż
1.	Czarna Maleniecka (Konecka) Czarna Maleniecka (Konecka) – wały i wały cofkowe przy MEW-3	34+000 – 41+000 (38+700 – 46+300)
2.	Czarna Staszowska Prawy wał rz. Czarnej Staszowskiej Lewy wał rz. Czarnej Staszowskiej	0+000-1+744 0+000-7+100
3.	Kamienna Kamienna (Staw Kunowski) Kamienna (Piaski Brzóstowskie)	76+940 – 79+500 52+290 – 55+430
4.	Kanał Strumień Lewy wał Kanału Strumień Prawy wał Kanału Strumień	0+000+10+600 0+000-12+165
5.	Koprzywianka Prawy wał rz. Koprzywianki Lewy wał rz. Koprzywianki	0+000 – 14+400 0+000 – 0+570 s.1 0+000 – 4+900 s.2 0+000 – 2+800 s.3 0+000 – 4+600 s.4 0+000 – 0+593 w. letni
6.	Mierzawa Lewy wał rz. Mierzawy Prawy wał rz. Mierzawy	0+000-1+950 0+000-2+050
7.	Nida Prawy wał rz. Nidy Kotlice-Mokrsko Dolne	0+430-1+150 3+000-3+670
	Prawy wał rz. Nidy Lewy wał rz. Nidy Lewy wał rz. Nidy Kopernia-Zalesie	0+000-8+900 0+000-4+976 0+300-1+500
8.	Opatówka Prawy wał rz. Opatówki Lewy wał rz. Opatówki	0+000 – 3+354 0+000 – 3+285
9.	Szewnianka Szewnianka (Ostrowiec Św.)	0+000 – 1+300
10.	Wisła Lewy wał rz. Wisły poniżej ujścia rzeki Czarnej	0+000-0+716

Lewy wał rz. Wisły powyżej ujścia rz. Czarnej	0+000-1+000
Lewy wał rz. Wisły poniżej ujścia Kanału Strumień	0+000-2+100
Lewy wał rz. Wisły Wesolówka - Sulejów	0+000 – 2+500
Lewy wał rz. Wisły Zawichost - Piotrowice	0+000 – 2+934
Lewy wał rz. Wisły Winiary - Podgórze	0+000 – 0+320
Lewy wał rz. Wisły Maruszów - Nowe	0+000 – 3+573
Lewy wał rz. Wisły Piotrowice - Linów	0+000 – 5+245
Lewy wał rz. Wisły Kamień Nowy - Szczytniki	0+000 – 5+500
Lewy wał rz. Wisły powyżej ujścia rz. Nidy	0+000 – 7+800
Lewy wał rz. Wisły Dorotka - Ostrów	0+000 - 7+820
Lewy wał rz. Wisły poniżej Elektrowni Połaniec	2+500 – 11+668
Lewy wał rz. Wisły Zawisłcze - Otoka	0+000-16+634
	16+634 – 41+904
	0+000 – 0+200
Lewy wał rz. Wisły poniżej ujścia rzeki Nidy	0+000-39+000

Rzeki i zbiorniki wodne z obiektami (infrastrukturą) wpływająca na stan bezpieczeństwa przeciwpowodziowego, gdzie stwierdzono siedliska bobrów.

L p.	Nazwa rzeki/zbiornika wodnego	Kilometraż rzeki	Rodzaj infrastruktury
1	Brzeźnica	0+380	most drogowy
2	Chwałowicka	0+754	most drogowy
3	Ciek Kępa Chwałowska/Pompownia Kępa Chwałowska	0+400 – 0+600	Punktowe nory w skarpach zbiornika wyrównawczego i rowu doprowadzającego wodę do śluzy
4	Ciek od Czarnocina	2+100-2+750	droga, przepust drogowy
5	Ciek od Goznej	0+095	jaz
6	Ciek od Linowa/Pompownia Linów	0+000 – 0+100	Punktowe nory w skarpach zbiornika wyrównawczego i rowu doprowadzającego wodę do śluzy
7	Ciek od Michałowa	1+802	przepust drogowy
8	Ciek od Zajeziorza/Pompownia Zajeziorze	0+000 – 0+150	Punktowe nory w skarpach zbiornika wyrównawczego i rowu doprowadzającego wodę do śluzy
9	Czarna Nida/Zbiornik BORKÓW	45+000 – 47+000	Zapora boczna zbiornika + rów opaskowy z budowlami i wałami cofkowymi
1	Czarna Nowa	5+390; 5+475	jaz, most drogowy
1	Czarna Stara	0+765, 1+705, 4+455	przepusty
1	Czarna Stara	1+005	wiadukt kolejowy
1	Kacanka	11+136-12+853	groble
1	Kacanka	12+853	jaz
1	Kanał doprowadzający/Pompo	Odcinek o dł. 100m od pompowni wraz ze	Punktowe nory w skarpach zbiornika wyrównawczego i rowu doprowadzającego wodę do śluzy

	wnia Szewce	zbiornikiem	
1	Kanał Staszicowski/Zbiornik MALENIEC	34+000 – 41+000 (38+700 – 46+300)	Zapora zbiornika + doprowadzalnik (Kanał Staszicowski) z budowlami
1	Koprzywianka/ Zbiornik Szymanowice	35+610 – 37+616	Punktowe nory bobrów w obwałowaniu zbiornika i skarpach rzeki na odcinku od jazu do stopnia
1	Krasna	10+000 – 13+000	Odcinek rzeki Krasnej poniżej zbiornika – zagrożenie dla terenów poniżej zbiornika i mostu w m. Krasna
1	Kurzelówka	1+690, 6+290, 6+740, 7+200, 7+410, 7+795	przepusty
2	Lubrzanka/Zbiornik CEDZYNA	11+000 – 15+500	Odcinek rzeki Lubrzanki poniżej zbiornika – zagrożenie dla terenów poniżej zbiornika i mostu przy ul. Zielnej w Kielcach
2	Maruszówka/Pompownia Nowe	0+484 – 0+600	Punktowe nory w skarpach zbiornika wyrównawczego i rowu doprowadzającego wodę do śluzy
2	Mierzawa	43+405, 45+210	mosty drogowe
2	Mierzawa	1+415	jaz
2	Mozgawa	8+400-9+180	zbiornik retencyjny
2	Struga Biechowska	0+170-0+700	groble
2	Węchadłówka	2+770	przeprast drogowy
2	Zawidzanka/Pompownia Otoka Grabińska	1+000 – 1+100	Punktowe nory w skarpach zbiornika wyrównawczego i rowu doprowadzającego wodę do śluzy

2. Obiekty w zarządzie RZGW w Warszawie:

Lokalizacja Obszaru

Nazwa	Rzeka	Miejsce	Km (od - do)
Zbiornik Wodny Brody Iłżeckie	Kamienna	prawy brzeg zapory boczne A i B (czasza zbiornika)	83+000 -89+000
	Ciek Stykowski	obustronnie	0+000 – 0+750
Zbiornik Wodny Wióry	Świślina	prawy i lewy brzeg , koryto (odcinek odpływowy)	7+500 – 8+600
		prawy brzeg (cza- sza zbiornika)	8+700 – 9+200
Rzeki	Kamienna	koryto	16+600 -83+000
	Świślina	koryto	18+000 -29+000
	Pokrzywianka	koryto	19+000 -25+000

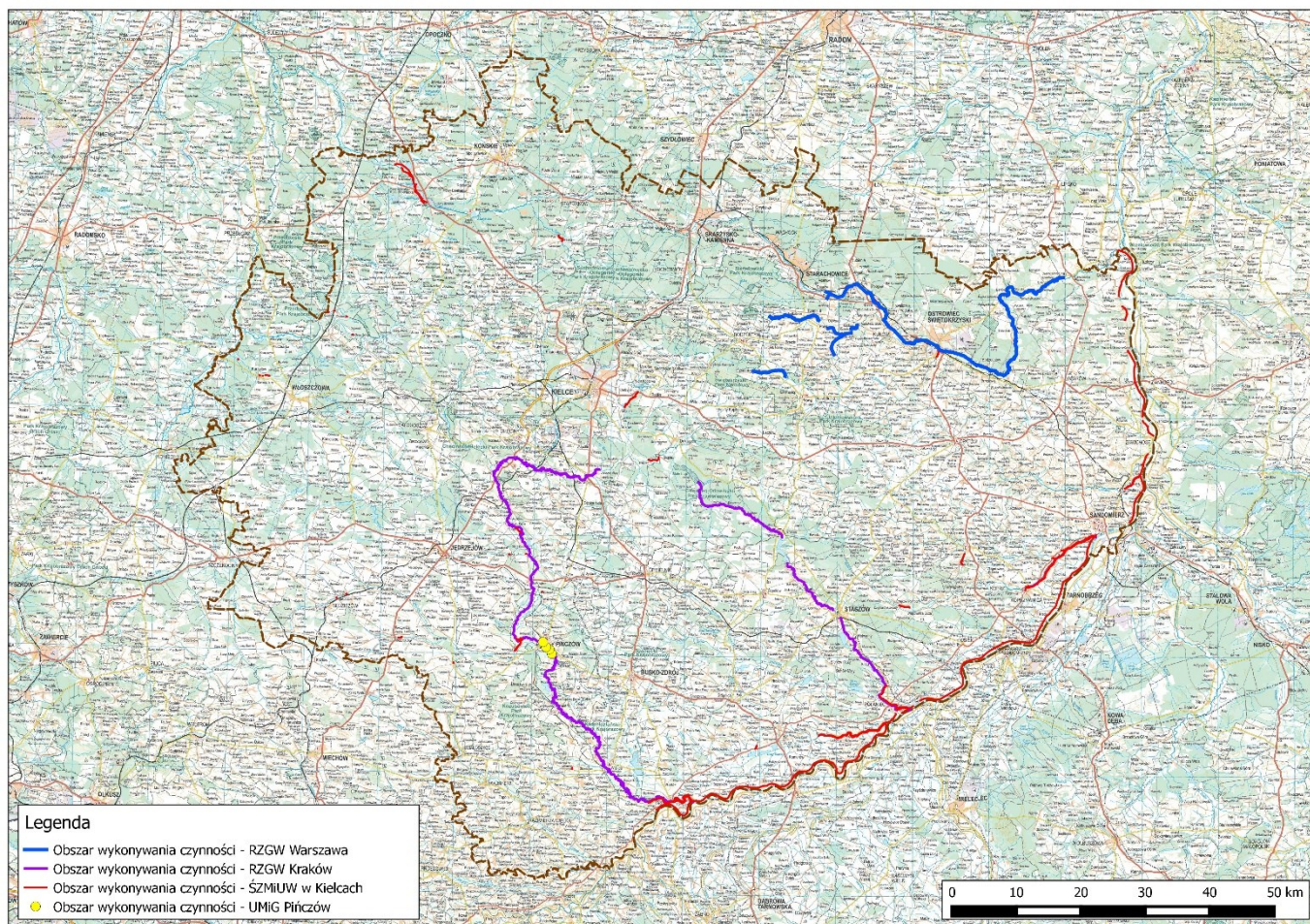
3. Obiekty w zarządzie RZGW w Krakowie:

Lokalizacja obszaru			
Nazwa	Rzeka	Miejsce	Km (od - do)
Zbiornik Wodny Chańcza	Czarna Staszowska	Prawy i lewy – zagrożenie dla grobli sta- wów hodowlanych	39+400 – 40+450
Zbiornik Wodny Chańcza	Czarna Staszowska	Prawy i lewy wał cofkowy	46+600 – 47+540
Rzeki	Koprzywianka	Prawy i lewy brzeg	0+000 – 14+000
	Nida	Prawy i lewy brzeg	0+000 – 108+300
	Czarna Nida	Prawy i lewy brzeg	0+000 – 37+500
	Czarna Staszowska	Prawy i lewy brzeg	0+000 – 25+000
	Czarna Staszowska	Prawy i lewy brzeg	27+000 – 39+400
	Czarna Staszowska	Prawy i lewy brzeg	47+540 – 70+000

Załącznik nr 4 do zarządzenia

Regionalnego Dyrektora Ochrony Środowiska w Kielcach

z dnia 30 czerwca 2015

URZĄDZENIA WODNE

UZASADNIENIE

Zarządzenie Regionalnego Dyrektora Ochrony Środowiska w Kielcach w sprawie zezwolenia na czynności podlegające zakazom, w stosunku do bobra europejskiego (*Castor fiber*), wykonuje delegację zawartą w art. 56 a ustawy z dnia 16 kwietnia 2004 r. o ochronie przyrody (Dz. U. z 2013 r. 627 ze zm.). Przepis ten stanowi, że regionalny dyrektor ochrony środowiska może zezwolić na obszarze swojego działania, na czas określony, nie dłuższy niż 5 lat, w drodze aktu prawa miejscowego w formie zarządzenia, m.in. w stosunku do bobra europejskiego, na czynności podlegające zakazom określonym w art. 52 ust. 1 powyższej ustawy, oraz wymienionym w rozporządzeniu Ministra Środowiska z dnia 6 października 2014 r. w sprawie ochrony gatunkowej zwierząt (Dz. U. z 2014 r. poz. 1348).

Bóbr europejski zgodnie z rozporządzeniem Ministra Środowiska z dnia 6 października 2014 r. w sprawie ochrony gatunkowej zwierząt (Dz. U. z 2014 r., poz. 1348) jest gatunkiem objętym częściową ochroną prawną.

Świętokrzyski Zarząd Melioracji i Urządzeń Wodnych w Kielcach pismem znak: SZMiUW.TT-411/41/14 z dnia 30.06.2014 r., na prośbę Ministra Środowiska (związaną z pracami nad koncepcją interwencyjnej redukcji liczebności bobra europejskiego na obszarach gdzie jego obecność zagraża sprawnemu działaniu urządzeń wodnych) przekazał zestawienie obwałowanych odcinków rzek i obiektów hydrotechnicznych na których, z punktu widzenia działalności tej jednostki obecność bobrów stwarza realne zagrożenie dla ich funkcjonowania. z tego samego powodu Regionalny Zarząd Gospodarki Wodnej w Warszawie przekazał informacje o obszarach, w których działalność bobrów wpływa negatywnie na stan bezpieczeństwa powodziowego, wnioskując jednocześnie o objęcie przedstawionych obszarów zarządzeniem zezwalającym na wykonywanie czynności zakazanych wobec bobra.

Wzrost działalności środowiskowej bobrów w ostatnich latach, obok pozytywnych efektów w postaci tworzenia nowych wilgotnych i bagiennych siedlisk, a także małych zbiorników retencyjnych, zaczął też przyczyniać się do powstawania coraz większych szkód w gospodarce człowieka. Terenami szczególnie narażonymi na szkodliwą działalność bobrów są obszary wokół cieków wodnych i wód stojących, gdzie zwierzę to znajduje dogodne warunki siedliskowe. Obwałowania wzdłuż cieków i wód oraz inne urządzenia hydrotechniczne wpływające na stan bezpieczeństwa powodziowego doznają istotnych uszkodzeń ze strony bobrów. Stała obecność wody oraz bazy żerowej w postaci drzew i krzewów są podstawowymi czynnikami warunkującymi obecność tych zwierząt na opisywanych terenach. Z uwagi na niską aktywność ludzi miejsca te stwarzają doskonałe warunki dla funkcjonowania bobrów. Wyrządzane szkody dotyczą wałów przeciwpowodziowych i obwałowań zbiorników wodnych gdzie bobry kopią nory, które tworzą rozległe sieci stanowiące miejsca odpoczynku, rozrodu i zimowania. Podobna sytuacja ma miejsce w brzegach cieków wodnych (szczególnie na uregulowanych odcinkach), gdzie uszkodzenie skarpi prowadzi do deformacji koryt. Na rzekach bobry budują tamy, których celem jest piętrzenie wody w celu stworzenia odpowiednich dla nich warunków siedliskowych. Działalność ta prowadzi do utrudnień w przepływie wód, zwiększając tym samym zagrożenie podtopieniami. w wyniku bytowania bobrów zagrożone jest także prawidłowe funkcjonowanie, a tym samym bezpieczeństwo jazów wodnych, przepustów, mostów wiaduktów, a także zapór zbiorników wodnych. Urządzenia wodne, uszkodzone bądź niesprawne wskutek funkcjonowania bobrów stanowią zagrożenie dla zdrowia i bezpieczeństwa powszechnego, co wymaga podejmowania przez zarządców nieustannych działań naprawczych generujących wysokie koszty.

Celem wydania niniejszego zarządzenia jest przede wszystkim ograniczenie szkód wyrządzanych przez omawiany gatunek we wspomnianych wcześniej urządzeniach wodnych, za których stan odpowiada Świętokrzyski Zarząd Melioracji i Urządzeń Wodnych w Kielcach, Regionalny Zarząd Gospodarki Wodnej w Warszawie oraz Regionalny Zarząd Gospodarki Wodnej w Krakowie. Umożliwienie wykonywania czynności zakazanych w stosunku do omawianego gatunku na terenach szczególnie istotnych z punktu widzenia bezpieczeństwa powodziowego przyczyni się do ograniczenia szkód bobrowych zagrażających urządzeniom hydrotechnicznym.

Podjęcie łącznie czynności wskazanych w zarządzeniu m.in. niszczenie nor, żeremi i tam, umyślne zabijanie, uniemożliwianie dostępu do schronień, umyślne płoszenie, przyczyni się do ograniczenia szkód wyrządzonych przez ten gatunek, ma przelożyć się na sprawne działanie urządzeń wodnych, a tym samym zmniejszenie ryzyka podtopień i powodzi.

Powyższe wypełniać będzie także zapisy art. 26 ustawy z dnia 18 lipca 2001 r. Prawo Wodne, który stanowi, że do obowiązków właściciela śródlądowych wód powierzchniowych należy m.in. zapewnienie utrzymywania w należytych stanie technicznym koryt cieków naturalnych oraz kanałów, będących w jego władaniu, jak również zapewnienie swobodnego spływu wód powodziowych oraz lodów.

Opisywany gatunek wykazuje bardzo silny wzrost populacji. Według danych GUS w roku 2000 na terenie Polski populacja bobra wynosiła 24 464 osobników, a w 2010 r. już 68 993 osobników, w tym w województwie świętokrzyskim 4 000 osobników.

W opracowaniach dotyczących przedmiotowego gatunku podaje się teoretyczną wielkość populacji bobra europejskiego w Polsce zapewniającą jego zachowanie we właściwym stanie ochrony, z podziałem na województwa. I tak wielkość krajowej populacji, stanowiąca optymalną ilość rodzin gwarantującą ciągłość reprodukcyjną populacji może wynosić 3529 stanowisk bobrowych, a w województwie świętokrzyskim 115 stanowisk. Przyjmując, że w Polsce średnia liczebność stanowiska bobrów wynosi około 3,7 osobników, szacunkową wielkość populacji w województwie świętokrzyskim zapewniającą jej stabilność i zachowanie we właściwym stanie ochrony można określić na ok. 425 osobników. Wartości minimalne określone dla poszczególnych województw mogłyby zostać przyjęte za najniższe wartości, których utrzymanie przy zachowaniu siedlisk tego gatunku powinno zapewnić właściwy stan ochrony bobra w Polsce.

Pozyskane przez tut. Organ w 2014 r. roku dane z kół łowieckich działających na terenie województwa świętokrzyskiego, wskazują, że ilość osobników analizowanego gatunku oszacowana została na poziomie ok. 7000 sztuk. Informacje te świadczą o ciągłym dynamicznym wzroście populacji bobra w województwie świętokrzyskim, czego skutkiem jest ilość wyrządzanych szkód w różnych rodzajach mienia.

W trakcie analizowania informacji otrzymanych od ŚZMiUW w Kielcach, RZGW w Warszawie, RZGW w Krakowie porównano lokalizację w/w obszarów z usytuowaniem miejsc, w których w latach 2012-2014 Regionalna Dyrekcja Ochrony Środowiska w Kielcach w drodze decyzji wydawanych na podstawie art. 56 ustawy o ochronie przyrody, zezwoliła na czynności polegające na zabijaniu bobrów, a także na rozbieraniu ich tam i żerem. z wykonanego zestawienia wynika, że obszary wskazane przez w/w jednostki w przeważającej większości pokrywają się z lokalizacjami gdzie zezwalano na czynności podlegające zakazom obowiązującym w stosunku do bobra europejskiego. Zezwolenia nie były wydawane na odcinku rzeki Wisły pomiędzy Połańcem a Zawichostem, jednakże według danych będących w posiadaniu tut. Urzędu znajdują się tam liczne stanowiska bobrów. z uwagi na powyższe stwierdzić należy, że uwzględnienie przedmiotowych miejsc w zarządzeniu z art. 56 a jest zasadne.

Celem określenia przybliżonej liczebności bobrów w miejscach, gdzie według ŚZMiUW w Kielcach, RZGW w Warszawie i RZGW w Krakowie zagrożone jest bezpieczeństwo urządzeń hydrotechnicznych, na bazie ogólnie przyjętych danych dot. ekologii bobra europejskiego, założono iż jedna rodzina tych zwierząt liczy średnio 3,7 osobników, oraz może zajmować od 1 – 3 km linii brzegowej cieku (średnio 2 km). w myśl powyższego szacowana liczebność bobrów w miejscach, o których mowa powyżej wynosić może teoretycznie ok. 900 osobników.

W analizie dotyczącej wpływu realizacji czynności określonych w niniejszym zarządzeniu na populację bobra w województwie świętokrzyskim należy uwzględnić zapisy zarządzenia Regionalnego Dyrektora Ochrony Środowiska w Kielcach w sprawie zezwolenia na czynności podlegające zakazom obowiązującym w stosunku do bobra europejskiego na terenie stawów rybnych w województwie, które uznane zostały za obręby hodowlane. Zgodnie ze zgromadzonymi na potrzeby przytoczonego aktu prawnego informacjami, liczebność bobrów występujących na terenie gospodarstw rybackich w województwie świętokrzyskim, wynosić może ok. 300 sztuk.

W kontekście powyższego ilość bobrów która teoretycznie objęta mogłaby zostać przedmiotowymi zarządzeniami na terenie całego województwa świętokrzyskiego wynosiłaby łącznie ok. 1200 sztuk. Pozyskane w bieżącym roku dane z kół łowieckich działających na terenie województwa świętokrzyskiego, wskazują, że łączna ilość osobników analizowanego gatunku oszacowana została na poziomie ok. 7000. z uwagi na powyższe można oszacować, iż populacja bobrów wskutek przyjęcia powyższych danych w planowanym do ustanowienia zarządzeniu, w województwie świętokrzyskim mogłaby ulec ograniczeniu, maksymalnie o ok. 17 %.

Część miejsc, których dotyczy niniejsze zarządzenie położona jest w granicach obszarów Natura 2000, w których bóbr jest przedmiotem ochrony. Są to następujące specjalne obszary ochrony siedlisk: Przełom Wisły w Małopolsce PLH060045, Tarnobrzaska Dolina Wisły PLH180049, Dolina Kamiennej PLH260019, Ostoja Nidziańska PLH260003, Dolina Mierzawy PLH260020, Dolina Górnej Pilicy PLH260018, Ostoja Przedborska PLH260004, Dolina Czarnej PLH260015, Dolina Krasnej PLH260001, Dolina Czarnej Nidy PLH260016, Lasy Cisowsko – Orłowińskie PLH260040.

Zgodnie z zapisami Dyrektywy Rady 92/43/EWG z dnia 21 maja 1992 r. w sprawie ochrony siedlisk przyrodniczych oraz dzikiej fauny i flory, stan ochrony gatunków oznacza sumę oddziaływań na te gatunki, mogących mieć wpływ na ich długofalowe rozmieszczenie i obfitość ich populacji w obrębie europejskiego terytorium Państw Członkowskich. Ponadto stan ochrony gatunków zostanie uznany za "właściwy" jeśli dane o dynamice liczebności populacji rozpatrywanych gatunków wskazują, że same utrzymują się w skali długoterminowej jako trwałe składniki swoich siedlisk przyrodniczych, naturalny zasięg gatunków nie zmniejsza się ani nie ulegnie zmniejszeniu w dającej się przewidzieć przyszłości, oraz istnieje i prawdopodobnie będzie istnieć siedlisko wystarczająco duże, aby utrzymać swoje populacje przez dłuższy czas.

Urządzenia hydrotechniczne znajdujące się w obszarach Natura 2000, w których chroniony jest bóbr, to w dużej mierze wały przeciwpowodziowe, których stan techniczny jest szczególnie istotny z punktu widzenia bezpieczeństwa powodziowego. Miejsca realizacji czynności określonych w niniejszym zarządzeniu stanowią niewielką część wspomnianych obszarów chronionych.

W kontekście powyższych zapisów stwierdzić należy, że wykonywanie czynności zakazanych w stosunku do bobra europejskiego w granicach w/w obszarów Natura 2000 nie powinno znacząco negatywnie oddziaływać na jego rozmieszczenie i wielkość populacji. Właściwy stan ochrony gatunku w przytoczonych obszarach nie powinien ulec pogorszeniu ponieważ liczebność populacji ulegnie jedynie ograniczeniu, a zasięg bobra nie ulegnie zmniejszeniu, ponadto siedliska opisywanego gatunku będą dalej istnieć.

Niektóre z wymienionych wcześniej obszarów Natura 2000, posiadają obowiązujące plany zadań ochronnych (PZO). Dotyczy to następujących obszarów: Przełom Wisły w Małopolsce PLH060045, Ostoja Nidziańska PLH260003, Ostoja Przedborska PLH260004, Dolina Czarnej PLH260015, Dolina Krasnej PLH260001, Lasy Cisowsko – Orłowińskie PLH260040. Zgodnie z zapisami PZO dla poszczególnych obszarów Natura 2000 celami ochrony dla bobra europejskiego są: Przełom Wisły w Małopolsce - ponowna weryfikacja występowania gatunku w obszarze, oraz podniesienie świadomości ekologicznej mieszkańców, Ostoja Nidziańska - zachowanie obecnej, właściwej struktury i funkcji siedliska gatunku, Ostoja Przedborska - utrzymanie obecnego, właściwego stanu ochrony gatunku, Dolina Czarnej - uzupełnienie stanu wiedzy o przedmiocie ochrony i o uwarunkowaniach jego ochrony oraz podjęcie stosownych działań w oparciu o nowe dane, Dolina Krasnej - zachowanie obecnej, właściwej struktury i funkcji siedliska gatunku, Lasy Cisowsko – Orłowińskie – utrzymanie obecnego, właściwego stanu populacji gatunku. Działania określone w niniejszym zarządzeniu nie powinny wpłynąć na możliwość realizacji celów ochrony dla omawianego gatunku w obszarach Natura 2000, dla których ustanowione zostały dokumenty planistyczne. Wykonywanie czynności zakazanych odbywać będzie się w miejscach tego wymagających, tam gdzie wyrządzane są największe szkody. w przestrzenno - czasowym ujęciu dotyczyć będzie stosunkowo niewielkiej ilości miejsc wskazanych w niniejszym zarządzeniu, rozłożonych w czasie 5 lat obowiązywania zarządzenia. Ponadto czynność mogąca mieć największy wpływ na ograniczenie liczebności bobra, tj. zabijanie została ograniczona do pięciu i pół miesiąca w ciągu roku, dodatkowo winien to być sposób eliminacji szkód bobrowych traktowany jako ostateczny. Wykonywanie czynności zakazanych nie będzie ograniczać migracji bobrów z terenów sąsiednich, na których omawiane zwierzęta licznie występują, w tym migracja i przemieszczanie będą możliwe w miejscach wskazanych do wykonywania czynności zakazanych z niewielkim utrudnieniem w trakcie wykonywania prac. Powyższe odnosi się także do innych przedmiotów ochrony w przytoczonych wcześniej obszarach Natura 2000. Realizacja działań związanych z utrzymaniem właściwej kondycji urządzeń hydrotechnicznych, poprzez wykonywanie czynności zakazanych w stosunku do bobra europejskiego nie będzie miała wpływu na pogorszenie stanu ochrony siedlisk przyrodniczych oraz gatunków chronionych w obszarach Natura 2000. Planowane czynności nie stoją w sprzeczności z celami ochrony, które określone zostały dla poszczególnych przedmiotów, ponadto nie uniemożliwiają realizacji działań ochronnych, zdefiniowanych w poszczególnych planach zadań ochronnych dla wspomnianych powyżej obszarów Natura 2000, gdyż mogą powodować jedynie chwilowe, punktowe, rozłożone w czasie oddziaływanie, pojawiające się sporadycznie, jako skutek wykonywania, w miarę potrzeb, zapisów zarządzenia. Nadmienić należy, iż ewentualne ujemne wpływy występować mogą jedynie w bliskim sąsiedztwie miejsc występowania urządzeń hydrotechnicznych, stanowiącym niewielki procent powierzchni wspomnianych obszarów Natura 2000.

Jednocześnie należy mieć na uwadze, że realizowanie działań ujętych w niniejszym zarządzeniu nie jest równoznaczne z brakiem konieczności uzyskiwania zezwoleń wymaganych wobec innych chronionych gatunków zwierząt, jeżeli wykonywanie prac mogłoby powodować naruszanie zakazów z zakresu ochrony gatunkowej. Tym samym zapewniona będzie właściwa kontrola nad zabezpieczeniem wartości przyrodniczych, mogących występować w miejscach określonych w niniejszym zarządzeniu.

Ujęte w zarządzeniu miejsca lokalizacji urządzeń hydrotechnicznych położone są także w obszarach Natura 2000, w których bóbr europejski nie jest przedmiotem ochrony. Są to następujące obszary: Ostoja Żyznów PLH260036, Wzgórza Kunowskie PLH260039, Ostoja Sobkowsko – Korytnicka PLH260032, Ostoja Kozubowska PLH260029, Wzgórza Chęcińsko – Kieleckie PLH260041, Kras Staszowski PLH260023.

Część miejsc, których dotyczy niniejsze zarządzenie położonych jest w granicach następujących obszarów chronionego krajobrazu: Konecko – Łopuszniańskiego (wyznaczony Uchwałą Nr XXXV/616/13 Sejmiku Województwa Świętokrzyskiego z dnia 23 września 2013 r.; Dz. Urzęd. Woj. Święt. poz. 3308), Włoszczowsko – Jędrzejowskiego (wyznaczony Uchwałą Nr XXXV/619/13 Sejmiku Województwa Świętokrzyskiego z dnia 23 września 2013 r.; Dz. Urzęd. Woj. Święt., poz. 3311), Miechowsko – Działoszyckiego (wyznaczony Uchwałą Nr XXXV/622/13 Sejmiku Województwa Świętokrzyskiego z dnia 23 września 2013 r.; Dz. Urzęd. Woj. Święt.,

poz. 3314), Solecko – Pacanowskiego (wyznaczony Uchwałą Nr XXXV/621/13 Sejmiku Województwa Świętokrzyskiego z dnia 23 września 2013 r.; Dz. Urzęd. Woj. Święt., poz. 3313), Suchedniowsko – Oblęgarskiego (wyznaczony Uchwałą Nr XLIX/880/14 Sejmiku Województwa Świętokrzyskiego z dnia 13 listopada 2014 r.; Dz. Urzęd. Woj. Święt. poz. 3154), Doliny Kamiennej (wyznaczony Uchwałą Nr XXXV/617/13 Sejmiku Województwa Świętokrzyskiego z dnia 23 września 2013 r.; Dz. Urzęd. Woj. Święt. poz. 3309), Sieradowickiego (wyznaczony Uchwałą Nr XLIX/881/14 Sejmiku Województwa Świętokrzyskiego z dnia 13 listopada 2014 r.; Dz. Urzęd. Woj. Święt. poz. 3155), Podkieleckiego (wyznaczony Uchwałą Nr XXXV/618/13 Sejmiku Województwa Świętokrzyskiego z dnia 23 września 2013 r.; Dz. Urzęd. Woj. Święt. poz. 3310), Cisowsko – Orłowińskiego (wyznaczony Uchwałą Nr XLIX/878/14 Sejmiku Województwa Świętokrzyskiego z dnia 13 listopada 2014 r.; Dz. Urzęd. Woj. Święt. poz. 3152), Kieleckiego (wyznaczony Uchwałą Nr XLI/729/10 Sejmiku Województwa Świętokrzyskiego z dnia 27 września 2010 r.; Dz. Urz. Woj. Święt. Nr 293, poz. 3020), Nadnidziańskiego (wyznaczony Uchwałą Nr XLIX/882/14 Sejmiku Województwa Świętokrzyskiego z dnia 13 listopada 2014 r.; Dz. Urzęd. Woj. Święt. poz. 3156), Chęcińsko – Kieleckiego (wyznaczony Uchwałą Nr XLIX/877/14 Sejmiku Województwa Świętokrzyskiego z dnia 13 listopada 2014 r.; Dz. Urzęd. Woj. Święt. poz. 3151), Chmielnicko – Szydłowskiego (wyznaczony Uchwałą Nr XXXV/620/13 Sejmiku Województwa Świętokrzyskiego z dnia 23 września 2013 r.; Dz. Urzęd. Woj. Święt. poz. 3312).

Niektóre urządzenia hydrotechniczne usytuowane są również w granicach Nadnidziańskiego Parku Krajobrazowego (utworzony Uchwałą Nr XLIX/874/14 Sejmiku Województwa Świętokrzyskiego z dnia 13 listopada 2014 r.; Dz. Urzęd. Woj. Święt. poz. 3148), w granicach Przedborskiego Parku Krajobrazowego (o którym mowa w Rozporządzeniu Wojewody Świętokrzyskiego Nr 87/2005 z dnia 14 lipca 2005 r.; Dz. Urzęd. Woj. Święt. Nr 156, poz. 1948), w granicach Cisowsko-Orłowińskiego Parku Krajobrazowego (Uchwałą Nr XLIX/870/14 Sejmiku Województwa Świętokrzyskiego z dnia 13 listopada 2014 r. w sprawie utworzenia Cisowsko-Orłowińskiego Parku Krajobrazowego; Dz. Urzęd. Woj. Święt. poz. 3146), a także w granicach Chęcińsko – Kieleckiego Parku Krajobrazowego (Uchwałą Nr XLIX/869/14 Sejmiku Województwa Świętokrzyskiego z dnia 13 listopada 2014 r. w sprawie utworzenia Chęcińsko-Kieleckiego Parku Krajobrazowego; Dz. Urzęd. Woj. Święt. poz. 3145).

Powyższe akty prawne określają, że na wymienionych obszarach chronionych zakazuje się umyślnego zabijania dziko występujących zwierząt, niszczenia ich nor, legowisk, innych schronień i miejsc rozrodu oraz tarlisk i złożonej ikry. Zgodnie z art. 17 ust. 2 pkt. 4 i 24 ust. 2 pkt. 3 ustawy o ochronie przyrody (Dz. U. z 2013 r. poz. 627 ze zm.) w/w zakaz nie dotyczy działań o charakterze celu publicznego, którym według art. 6 pkt. 4 ustawy o gospodarce nieruchomościami (Dz. U. z 2014 r., poz. 518 ze zm.) jest m.in. budowa oraz utrzymywanie obiektów i urządzeń służących ochronie środowiska, zbiorników i innych urządzeń wodnych służących zaopatrzeniu w wodę, regulacji przepływów i ochronie przed powodzią, a także regulacja i utrzymywanie wód oraz urządzeń melioracji wodnych, będących własnością Skarbu Państwa lub jednostek samorządu terytorialnego. Wykonywanie czynności określonych w niniejszym zarządzeniu służyć będzie utrzymywaniu obiektów i urządzeń chroniących przed powodzią, dlatego zakazy obowiązujące w w/w obszarach chronionych nie dotyczą działań objętych przedmiotową regulacją prawną.

Z uwagi na biologię bobrów, ich ochronę jak również względy humanitarne w zarządzeniu wprowadzono ograniczenie dla czynności polegającej na zabijaniu i pozyskiwaniu bobrów. Działania zmierzające do ograniczenia szkód wyrządzanych przez bobry powinny przede wszystkim polegać na wykonywaniu czynności obejmujących ograniczanie dostępu zwierząt do schronień, np. poprzez montaż siatek stalowych. Ograniczanie dostępu do schronień, rozbiórka tam, niszczenie nor i żeremi zostały dopuszczone w całym roku ponieważ zawężenie tego terminu wiązałoby się z utrudnieniami w prowadzeniu działalności związanej z utrzymaniem w należytych stanie urządzeń wodnych i byłoby nieskuteczne w przeciwdziałaniu szkodom. Skrócenie terminu skutkowałoby także uniemożliwieniem wykonywania warunków określonych w innych decyzjach w tym w pozwoleniach wodnoprawnych. Konsekwencją powyższego w całym roku zezwolono także na płoszenie bobrów podczas wykonywania innych czynności. Ostateczną formą ograniczania szkód w rejonie urządzeń hydrotechnicznych winno być zabijanie bobrów, na co zezwolono w myśl obowiązujących w tym zakresie przepisów od 1 X do 15 III.

Projekt zarządzenia uwzględnia regulacje określone w art. 56 a ust. 2 ustawy o ochronie przyrody. Zezwolenie na czynności podlegające zakazom w stosunku do bobra europejskiego podyktowane są brakiem rozwiązań alternatywnych oraz wynikają z konieczności ograniczania poważnych szkód w odniesieniu m.in. do wody i innych rodzajów mienia. Działania ujęte w zarządzeniu nie będą szkodliwe dla zachowania we właściwym stanie ochrony bobra europejskiego w województwie świętokrzyskim, co wyżej wykazano.

Projekt niniejszego aktu prawnego poddany został konsultacjom społecznym w celu zapewnienia możliwości wypowiedzenia się w zakresie przedmiotu regulowanego zarządzeniem. Na wniesienie uwag i wniosków do projektu zarządzenia wyznaczono okres 21 dni.

W dniu 04.02.2015 r. Sołtys Sołectwa Brygidów Gmina Krasocin, a także Gminna Spółka Wodna w Krasocinie (w dniu 02.02.2015 r.), zwrócili się o objęcie zarządzeniem urządzeń wodnych szczegółowych (rowów melioracyjnych) usytuowanych na łąkach, pomiędzy rzekami: Czarna Stara i Czarna Nowa w gm. Krasocin. Wnioskodawcy poinformowani zostali, iż przesłany do konsultacji projekt zarządzenia zasadniczo dotyczyć ma miejsc, w których działalność bobrów stanowi zagrożenie dla funkcjonowania urządzeń hydrotechnicznych usytuowanych na rzekach. Wynikało to z prośby Ministra Środowiska skierowanej do zarządców wód i urządzeń wodnych o przekazanie do regionalnych dyrekcji ochrony środowiska informacji o takich miejscach. Wskutek otrzymanych danych powstał przedmiotowy projekt zarządzenia, który z założenia nie obejmuje powierzchni gruntów rolnych. Przekazana została informacja, że na dzień dzisiejszy w uzasadnionych przypadkach, w zakresie dotyczącym rowów melioracyjnych, w sytuacji wybudowania tam, istnieje możliwość wystąpienia, w trybie art. 56 ust. 2 ustawy z dnia 16 kwietnia 2004 r. o ochronie przyrody, z wnioskiem o wydanie zezwolenia na czynności podlegające zakazom w stosunku do przedmiotowego gatunku.

Regionalny Zarząd Regionalny Zarząd Gospodarki Wodnej w Krakowie, Ul. Marszałka J. Piłsudskiego 22, 31-109 Kraków, pismem TW-s-631-1/15 z dnia 11.02.2015 r., wniósł o umieszczenie w zarządzeniu obiektów hydrotechnicznych (wały) wpływających na stan bezpieczeństwa przeciwpowodziowego, które zlokalizowane są na rzekach: Czarna Staszowska, Czarna, Koprzywianka, Nida, Czarna Nida, a także ujęcie zbiornika wodnego Chańcza. Wniosek został uwzględniony.

Urząd Miasta i Gminy w Pińczowie, Ul. 3 Maja 10, 28-400 Pińczów pismem znak: OSiGM.6122.1.2015.II z dnia 16.02.2015 r., określił potrzebę ujęcia zalewu w Pińczowie – przepustów na doprowadzalniku i odprowadzalniku, wniosek został uwzględniony. z uwagi na wskazanie przez Gminę Pińczów potrzeby objęcia zarządzeniem rowów melioracyjnych, w odpowiedzi zwrotnej poinformowano, iż przedmiotowe zarządzenie dotyczyć ma urządzeń wodnych istotnych dla bezpieczeństwa powodziowego, oraz, że kwestia ewentualnych odstępstw od zakazów obowiązujących w stosunku do bobra, którymi objęte byłyby inne ciek wodne będzie przedmiotem dalszych rozważań. Udzielono również informacji, iż na dzień dzisiejszy w uzasadnionych przypadkach, w zakresie dotyczącym cieków wodnych lub rowów melioracyjnych istnieje możliwość wystąpienia, na podstawie art. 56 ust. 2 ustawy z dnia 16 kwietnia 2004 r. o ochronie przyrody, z wnioskiem o wydanie zezwolenia na czynności podlegające zakazom w stosunku do przedmiotowego gatunku.

Świętokrzyski Zarząd Melioracji i Urządzeń Wodnych w Kielcach, Ul. Witosa 86, 25-561 Kielce, pismem znak: SZMiUW.TT-411/41/14/15 z dnia 16.02.2015 r. przedstawił stanowisko w sprawie projektu omawianego zarządzenia. Uwagi dotyczące doprecyzowania zapisu w zakresie metody lub sposobu wykonania zakazanych czynności, a także miejsc gdzie możliwe jest prowadzenie umyślnego uniemożliwiania dostępu do schronień zostały uwzględnione w zarządzeniu w zakresie dotyczącym urządzeń wodnych. Ponadto zgodnie z prośbą zmieniono załącznik Nr 3 do zarządzenia we wskazanym zakresie. W kontekście uwagi dotyczącej objęcia zarządzeniem tylko miejsc, w których działalność bobrów stanowi zagrożenie dla funkcjonowania urządzeń hydrotechnicznych wpływających na stan bezpieczeństwa powodziowego poinformowano, iż takie było założenie tut. Organu a wynikało to z prośby Ministra Środowiska skierowanej do zarządców wód i urządzeń wodnych o przekazanie do regionalnych dyrekcji ochrony środowiska informacji o takich miejscach. Wskutek otrzymanych danych powstał przedmiotowy projekt zarządzenia. Odnosząc się do prośby w zakresie objęcia zarządzeniem z art. 56 a ustawy o ochronie przyrody innych cieków wodnych, na których budowanie tam przez bobry utrudnia swobodny spływ wód i może powodować podtopienia na terenach głównie rolniczych, udzielono informacji, iż zagadnienie to będzie przedmiotem dalszych rozważań w tut. jednostce, przy czym uwzględnione będą zarówno aspekty gospodarcze i społeczne, jak też aspekty przyrodnicze, w szczególności cele ochrony obszarów Natura 2000, przez które przepływa znaczna część rzek i cieków podanych w zestawieniu tabelarycznym.

Regionalny Zarząd Gospodarki Wodnej w Warszawie, Ul. Zarzecze 13 B, 03-194 Warszawa pismem znak: IR-U-071/8/15 z dnia 13.02.2015 r. wniósł swoje uwagi do projektu rozpatrywanego zarządzenia. w odpowiedzi odniesiono się do następujących kwestii: Ad § 4. ust. 2 określenie „inne podmioty” nie dotyczy tylko podmiotów mających zabijać lub pozyskiwać zwierzęta, ale również podmiotów mogących wykonywać inne czynności, na które zezwolono w zarządzeniu, np. niszczenie nor, tam i żeremi, wynika to z faktu, iż opisywane czynności będą zlecane do wykonania innym osobom czy jednostkom (firmom) mogącym podjąć działania w określonym zakresie; w kwestii sposobu zabijania i pozyskiwania określono warunek konieczności posiadania pozwolenia na posiadanie broni myśliwskiej, co jest zgodne z rozporządzeniem Ministra Środowiska z dnia 6 października 2014 r. w sprawie ochrony gatunkowej zwierząt (Dz.U.2014.1348); ze względów bezpieczeństwa podczas prowadzenia czynności

związanych z zabijaniem lub pozyskiwaniem za pomocą broni myśliwskiej zasadne może być zgłaszanie takiego zamiaru do kół łowieckich gospodarujących w obwodach łowieckich na danym terenie – co będzie przedmiotem odrębnej korespondencji pomiędzy tutaj. Urzędem a PZŁ Kielce i PZŁ Tarnobrzeg; pojęcie „polowania” nie jest przedmiotem regulacji zarządzenia, które dotyczy zezwolenia na zabijanie/pozyskiwanie bobrów ze względu na szkody wyrządzane w urządzeniach hydrotechnicznych; dla czynności wymienionych w zarządzeniu (za wyjątkiem odstrzału z broni myśliwskiej) nie określono specjalnych wymogów, które muszą spełniać osoby je wykonujące; Ad § 4. ust. 3.1 nie są wymagane żadne dokumenty potwierdzające znajomość wiedzy z zakresu ochrony gatunkowej i biologii bobra, chodzi o ogólną wiedzę z tego zakresu; Ad uwagi dot. zapisu z zarządzenia cyt. *„wejście w życie niniejszego zarządzenia nie spowoduje dodatkowych obciążeń dla budżetu Państwa, może natomiast wpłynąć korzystnie, m.in. poprzez zmniejszenie wysokości nakładów na utrzymanie, remonty i zabezpieczenie urządzeń istotnych dla zapewnienia bezpieczeństwa przeciwpowodziowego”*, udzielono informacji, iż w/w sformułowanie odnosi się do faktu, iż zmniejszenie liczebności populacji bobrów na przedmiotowych terenach może przynieść wskazany efekt. w obecnym stanie prawnym potrzeba wykonania czynności zakazanej (m.in. niszczenie nor, rozbiórka tam, zabijanie) wymaga wystąpienia z wnioskiem o zezwolenie w wymaganym zakresie. Wiąże się to z czasem na przygotowanie wniosku przez pracownika jednostki odpowiedzialnej za utrzymanie wód i urządzeń wodnych, a także czasu na wydanie zezwolenia, co w przypadkach wymagających pilnych interwencji jest utrudnieniem. Zaznaczono także, iż Regionalna Dyrekcja Ochrony Środowiska w Kielcach może zezwolić na podejmowanie przez inne osoby czynności zakazanych w stosunku do zwierząt prawnie chronionych, natomiast źródło finansowania tych czynności pozostaje poza obszarem regulowanym decyzją/zarządzeniem RDOŚ w Kielcach; Ad Załącznik nr 1 Opis czynności... uwaga została uwzględniona w odniesieniu do wskazanych w załączniku 3 odcinków rzek; Ad Załącznik nr 3 Wykaz obiektów...uwaga została uwzględniona; Mapa przedstawiająca tereny objęte zarządzaniem została uaktualniona o odcinek rzeki Kamiennej na terenie Ostrowca Św. z uwagi na fakt, iż zarządzenie wskazuje konkretne miejsca wykonywania czynności zakazanych w stosunku do bobra i obowiązywać będzie przez 5 lat, poinformowano, że wprowadzanie corocznych korekt miejsc objętych tym aktem prawnym może odbyć się jedynie w trybie zmian aktu prawa miejscowego. Wymagałoby to podjęcia szeregu czynności z zakresu legislacji.

W dniu 16.02.2015 r. wpłynęło pismo Urzędu Miasta i Gminy w Osieku, przy którym przekazano uwagi sołtysa Sołectwa Bukowa. W odpowiedzi zwrotnej poinformowano zgłaszającego uwagi, że przesłany do konsultacji projekt zarządzenia, z założenia dotyczy miejsc, w których działalność bobrów stanowi zagrożenie dla funkcjonowania urządzeń hydrotechnicznych wpływających na stan bezpieczeństwa powodziowego, oraz, że RDOŚ

w Kielcach nie otrzymał od zarządcy rzeki informacji o potrzebie objęcia zarządzeniem śluz na rzece Kacance w m. Bukowa. Udzielono również informacji, iż z uwagi na opisaną sytuację, tj. niszczenie koryta rzeki, powalone drzewa oraz wybudowane tamy, a także powstałe wskutek tego rozlewiska istnieje możliwość zwrócenia się do zarządcy rzeki w celu jej udroźnienia. Nadmieniono ponadto, iż w uzasadnionych przypadkach, niezależnie od powyższego zarządzenia, istnieje możliwość wystąpienia, na podstawie art. 56 ust. 2 ustawy z dnia 16 kwietnia 2004 r. o ochronie przyrody, z wnioskiem o wydanie zezwolenia na czynności podlegające zakazom w stosunku do przedmiotowego gatunku.

Urząd Miasta w Ostrowcu Świętokrzyskim, Ul. Jana Głogowskiego 3/5, 27-400 Ostrowiec Św. pismem - WIK.6230.2.2015.KD dnia 03.03.2015 r. wniósł uwagi do analizowanego zarządzenia. Wnioskodawca poinformowany został o idei planowanego aktu prawnego, oraz fakcie, iż tutaj. Urząd nie otrzymał informacji o rzece Modle i Kanale Młynówka, wspomnianych w powyższym piśmie. Przekazano również informacje, iż w zasadnych przypadkach, niezależnie od powyższego zarządzenia, możliwe jest zwrócenie się z wnioskiem o wydanie zezwolenia na czynności podlegające zakazom w stosunku do przedmiotowego gatunku.

Projekt przedmiotowego zarządzenia został pozytywnie zaopiniowany przez Regionalną Radę Ochrony Przyrody w Kielcach – Uchwałą Nr 5/2015 z dnia 13 kwietnia 2015 r.

Projekt niniejszego zarządzenia uzyskał uzgodnienie Wojewody Świętokrzyskiego – pismo znak: PNK.II.0521.61.2015 z dnia 30.06.2015 r.

Wejście w życie niniejszego zarządzenia nie spowoduje dodatkowych obciążeń dla budżetu Państwa, może natomiast wpłynąć korzystnie, m.in. poprzez zmniejszenie wysokości nakładów na utrzymanie, remonty i zabezpieczenie urządzeń istotnych dla zapewnienia bezpieczeństwa przeciwpowodziowego.