



DZIENNIK URZĘDOWY

WOJEWÓDZTWA POMORSKIEGO

Gdańsk, dnia wtorek, 28 stycznia 2020 r.

Poz. 753

ZARZĄDZENIE REGIONALNEGO DYREKTORA OCHRONY ŚRODOWISKA W GDAŃSKU

z dnia 10 stycznia 2020 r.

w sprawie ustanowienia planu ochrony dla rezerwatu przyrody „Karwickie Źródlika”

Na podstawie art. 19 ust. 6, w związku z art. 20 ust. 3 i 5 oraz art. 28 ust. 10 ustawy z dnia 16 kwietnia 2004 roku o ochronie przyrody (Dz. U. z 2018 r. poz. 1614, 2244, 2340, z 2019 r. poz. 1696 i 1815) zarządza się, co następuje:

§ 1. Ustanawia się plan ochrony dla rezerwatu przyrody „Karwickie Źródlika”, zwanego dalej „rezerwatem”.

§ 2. 1. Celem ochrony w rezerwacie jest zachowanie obszaru źródliskowego wraz z otaczającym lasem oraz z charakterystycznymi, rzadkimi i chronionymi gatunkami roślin.

2. Przyrodniczymi i społecznymi uwarunkowaniami realizacji celu, o którym mowa w ust. 1, są:

- 1) położenie rezerwatu w granicach obszaru Natura 2000 Karwickie Źródlika PLH220071;
- 2) zachowanie kopuły torfowiska źródliskowego oraz siedlisk przyrodniczych chronionych prawem europejskim o znaczeniu priorytetowym z nim związanych: Źródlika wapienne ze zbiorowiskami *Cratoneurion commutati* (kod 7220*) oraz Łęgi wierzbowe, topolowe, olszowe i jesionowe (*Salicetum albo-fragilis*, *Populetum albae*, *Alnenion glutinoso-incanae*) i olsy źródliskowe (kod 91E0*);
- 3) przeważające procesy erozji kopuły torfowiska źródliskowego nad procesami akumulacji torfu;
- 4) potrzeba zabezpieczenia niezakłóconego przebiegu procesów kształtujących ekosystemy źródliskowe i leśne wraz z ich różnorodnością biologiczną;
- 5) położenie rezerwatu na obrzeżach kompleksu leśnego, w sąsiedztwie terenów rolniczych;
- 6) duże walory przyrodnicze i krajobrazowe obiektu i wynikające stąd zainteresowanie jego udostępnieniem.

§ 3. 1. Mapę obszaru Natura 2000 Karwickie Źródlika PLH220071 w części pokrywającej się z obszarem rezerwatu wskazuje załącznik nr 1 do zarządzenia.

2. Opis granic obszaru Natura 2000 Karwickie Źródlika PLH220071 w części pokrywającej się z obszarem rezerwatu zawiera załącznik nr 2 do zarządzenia.

§ 4. Obszar rezerwatu objęty jest ochroną ścisłą.

§ 5. Identyfikację oraz określenie sposobów eliminacji lub ograniczania istniejących i potencjalnych zagrożeń wewnętrznych i zewnętrznych oraz ich skutków określa załącznik nr 3 do zarządzenia.

§ 6. Działania ochronne na obszarze ochrony ścisłej, z podaniem rodzaju, zakresu oraz lokalizacji tych działań określa załącznik nr 4 do zarządzenia.

§ 7. Identyfikację istniejących i potencjalnych zagrożeń dla zachowania właściwego stanu ochrony siedlisk przyrodniczych będących przedmiotami ochrony obszaru Natura 2000 Karwickie Źródłiska PLH220071 określa załącznik nr 5 do zarządzenia.

§ 8. Cele działań ochronnych w stosunku do poszczególnych przedmiotów ochrony obszaru Natura 2000 Karwickie Źródłiska PLH220071 określa załącznik nr 6 do zarządzenia.

§ 9. Działania ochronne dotyczące ochrony czynnej siedlisk przyrodniczych będących przedmiotami ochrony obszaru Natura 2000 Karwickie Źródłiska PLH220071 ze wskazaniem podmiotów odpowiedzialnych za ich wykonanie i obszarów ich wdrażania określa załącznik nr 7 do zarządzenia.

§ 10. 1. Działania dotyczące monitoringu stanu przedmiotów ochrony obszaru Natura 2000 Karwickie Źródłiska PLH220071 oraz realizacji celów działań ochronnych określa załącznik nr 8 do zarządzenia.

2. Podmiotem odpowiedzialnym za wykonanie działań wskazanych w załączniku nr 8 do zarządzenia jest Regionalna Dyrekcja Ochrony Środowiska w Gdańsku.

§ 11. 1. Określa się następujące ustalenia do studium uwarunkowań i kierunków zagospodarowania przestrzennego gminy Cewice oraz do miejscowych planów zagospodarowania przestrzennego, dotyczące eliminacji lub ograniczenia zagrożeń wewnętrznych lub zewnętrznych:

- 1) w obszarze wyznaczonym granicami obszaru Natura 2000 Karwickie Źródłiska PLH220071 wykluczyć działania mogące mieć negatywny wpływ na ilość lub jakość wód podziemnych zasilających źródła i wysięki rezerwatu;
- 2) w otulinie rezerwatu zachować dotychczasowy sposób użytkowania gruntów, tj. użytki zielone, grunty orne i nieużytki, z możliwością zalesienia gruntów rolnych, bez możliwości zabudowy¹⁾ (nie dotyczy działki 148 obrębu Karwica);
- 3) na działkach oznaczonych jako 168, 169/2 oraz 172/4 obrębu Karwica zachować istniejące zadrzewienia w odległości co najmniej 30 m od granicy rezerwatu;
- 4) na działkach oznaczonych jako 184/2 oraz 169/2 i 172/4 obrębu Karwica zachować istniejące zadrzewienia (o charakterze łągu źródłiskowego) wykształcone wzdłuż cieku wypływającego z rezerwatu.

2. Określa się następujące wskazania do zmian studium uwarunkowań i kierunków zagospodarowania przestrzennego gminy Cewice:

- 1) w obszarze wyznaczonym granicami obszaru Natura 2000 Karwickie Źródłiska PLH220071 wykluczyć działania mogące mieć negatywny wpływ na ilość lub jakość wód podziemnych zasilających chronione siedliska: Źródłiska wapienne ze zbiorowiskami *Cratoneurion commutati* (7220*) i Łęgi wierzbowe, topolowe, olszowe i jesionowe (*Salicetum albo-fragilis*, *Populetum albae*, *Alnenion glutinoso-incanae*) i olsy źródłiskowe (91E0*);
- 2) na działkach oznaczonych jako 147/4, 165, 166, 167/2 obrębu ewidencyjnego Karwica zachować dotychczasowy sposób użytkowania gruntów, tj. użytki zielone, grunty orne i nieużytki, z możliwością zalesienia gruntów rolnych, bez możliwości zabudowy²⁾;
- 3) na działkach oznaczonych jako 168, 169/2 oraz 172/4 obrębu Karwica zachować istniejące zadrzewienia w odległości co najmniej 30 m od granicy rezerwatu;
- 4) na działkach oznaczonych jako 184/2 oraz 169/2 i 172/4 obrębu Karwica zachować istniejące zadrzewienia (o charakterze łągu źródłiskowego) wykształcone wzdłuż cieku wypływającego z rezerwatu.

¹⁾ Nie dotyczy uprawnień wynikających z prawomocnych decyzji o warunkach zabudowy dla działek, na których decyzje takie zostały wydane przed wejściem w życie niniejszego zarządzenia.

²⁾ Nie dotyczy uprawnień wynikających z prawomocnych decyzji o warunkach zabudowy dla działek, na których decyzje takie zostały wydane przed wejściem w życie niniejszego zarządzenia.

§ 12. Zarządzenie wchodzi w życie po upływie 14 dni od dnia ogłoszenia.

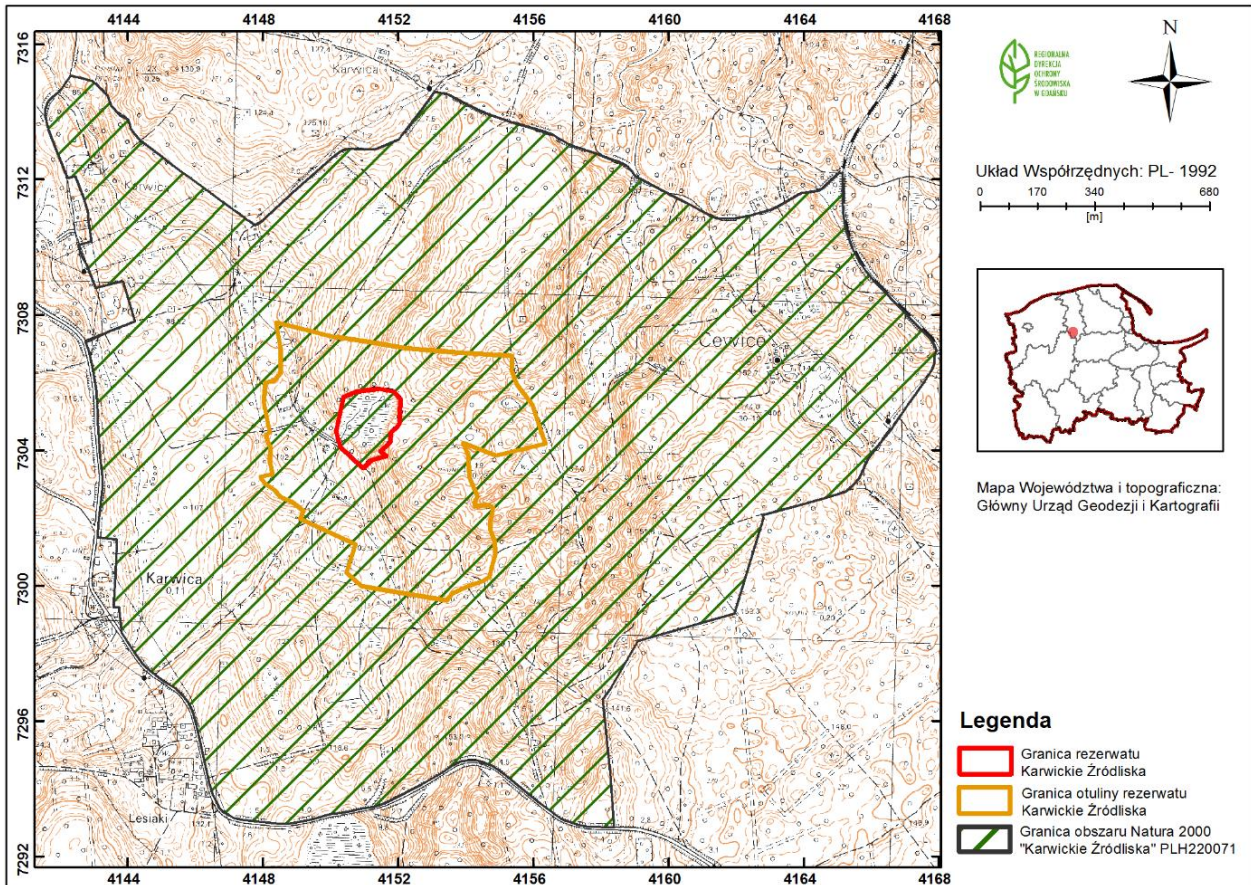
Regionalny Dyrektor
Ochrony Środowiska
w Gdańsku

Radosław Iwiński

Załączniki do zarządzenia
Regionalnego Dyrektora Ochrony Środowiska w Gdańsku
z dnia 10 stycznia 2020 r.

Załącznik nr 1

Mapa obszaru Natura 2000 Karwickie Źródłiska PLH220071 w części pokrywającej się z obszarem rezerwatu.



Załącznik nr 2

Opis granic obszaru Natura 2000 Karwickie Źródlika PLH220071 w części pokrywającej się z obszarem rezerwatu: wykaz współrzędnych punktów załamania granicy części obszaru Natura 2000 wchodzącego w skład rezerwatu wykonanych w układzie współrzędnych płaskich prostokątnych PL-1992.

Lp.	x	y	Lp.	x	y
1	730432,09	415021,90	14	730470,09	415197,86
2	730455,12	415016,03	15	730453,83	415178,11
3	730457,40	415015,45	16	730422,34	415174,35
4	730460,84	415016,23	17	730396,05	415146,53
5	730466,95	415017,61	18	730382,80	415165,03
6	730556,58	415037,90	19	730370,58	415118,32
7	730573,25	415074,19	20	730347,35	415095,30
8	730582,19	415142,68	21	730351,04	415090,93
9	730573,72	415186,64	22	730408,31	415027,95
10	730573,50	415187,10	23	730421,19	415024,68
11	730550,66	415207,31	24	730431,86	415021,96
12	730502,77	415203,29	25	730432,09	415021,90
13	730482,60	415205,60			

Załącznik nr 3

Identyfikacja oraz określenie sposobów eliminacji lub ograniczania istniejących i potencjalnych zagrożeń wewnętrznych i zewnętrznych oraz ich skutków.

Lp.	Identyfikacja zagrożeń wewnętrznych i zewnętrznych	Sposoby eliminacji lub ograniczania istniejących i potencjalnych zagrożeń wewnętrznych i zewnętrznych oraz ich skutków
Zagrożenia istniejące wewnętrzne		
1.	Erozja kopuły złoża torfowego zapoczątkowana prawdopodobnie dawnym użytkowaniem obszaru obecnego rezerwatu i jego otoczenia (gospodarka leśna, zmiany warunków wodnych w zlewni powierzchniowej lub podziemnej).	1) Niepogarszanie obecnych warunków wodnych, tj. ilości i jakości wód podziemnych zasilających źródłiska; 2) ochrona zlewni bezpośredniej (powierzchniowej) torfowiska przed działaniami mogącymi zwiększyć spływ powierzchniowy i pogłębić erozję złoża; 3) niewykonywanie działań mogących obniżyć bazę erozyjną cieką na wypływie z rezerwatu.
Zagrożenie istniejące zewnętrzne		
2.	Antropopresja: zaśmiecanie obrzeży torfowiska, zwłaszcza w pobliżu udostępnionego szlaku i na styku z terenami rolniczymi, zawlekanie gatunków obcych (w tym inwazyjnego niecierpka drobnokwiatowego <i>Impatiens parviflora</i>), wzmożenie erozji zboczy niszy źródłiskowej i kopuły torfowiska źródłiskowego podczas przemieszczania się ludzi poza wyznaczonym szlakiem.	1) Utrzymanie tablic informujących o formie ochrony (urzędowych) oraz tablic informacyjnych i edukacyjnych; 2) sprzątanie odpadów.
3.	Pozostałości infrastruktury po hodowli ryb (m.in. grobla ze zdewastowanym przepustem, betonowe zbiorniki o stromych ścianach) w bezpośrednim sąsiedztwie rezerwatu mogące stanowić pułapki dla zwierząt.	Zasypanie zbiorników lub zabezpieczenie ich przed dostępem dla zwierząt (małych i dużych).
Zagrożenia potencjalne zewnętrzne		
4.	Przekształcenie stosunków wodnych w otoczeniu rezerwatu mogące mieć wpływ na stan wód i przedmiotów ochrony w rezerwacie, w tym: obniżenie bazy erozyjnej cieką na wypływie z rezerwatu na skutek ingerencji w koryto cieką poza rezerwatem, obniżenie poziomu zwierciadła wód podziemnych w wyniku ich poboru lub zanieczyszczenia wód podziemnych.	1) Niepogarszanie obecnych warunków wodnych (ilości i jakości wód podziemnych zasilających źródłiska); 2) nieingerowanie w koryto cieką w sposób mogący przyspieszyć odpływ wód z rezerwatu lub obniżyć bazę erozyjną cieką na co najmniej 300 m odcinku (od granicy rezerwatu) cieką odprowadzającego wody z jego terenu.
5.	Przekształcenie sposobów użytkowania gruntów (w tym wprowadzenie zabudowy na obecne grunty rolne w bezpośrednim otoczeniu rezerwatu) powodujące wzrost antropopresji rozumianej jako penetracja obszaru przez człowieka i zwierzęta	W otulinie rezerwatu zachowanie dotychczasowego sposobu użytkowania gruntów, tj. jako grunty rolne, z dopuszczeniem możliwości ich zalesienia, bez możliwości zabudowy; (nie dotyczy działki nr 148 obrębu Karwica).

	domowe, hałas, zaśmiecanie terenu, oświetlenie.	
6.	Odsłonięcie ściany rezerwatu w wyniku wycinki przylegających do niej zadrzewień (od zachodniej strony) powodujące zmiany mikroklimatu oraz zniszczenie roślinności (w tym fragmentów siedliska 91E0) i gleby oraz ingerencję w warunki wodne torfowiska źródłiskowego.	1) Zachowanie istniejących zadrzewień w odległości co najmniej 30 m od granicy rezerwatu na działkach oznaczonych jako 168, 169/2 oraz 172/4 obrębu Karwica; 2) zachowanie istniejących zadrzewień (o charakterze łągu źródłiskowego) wykształconych wzdłuż cieku wypływającego z rezerwatu na działkach oznaczonych jako 184/2 oraz 169/2 i 172/4 obrębu Karwica.
7.	Gospodarka leśna w otoczeniu rezerwatu niedostosowana do potrzeb ochrony torfowiska (rębnie odsłaniające ścianę rezerwatu od strony wschodniej oraz wzmagające wpływ powierzchniowy i erozję niszy źródłiskowej i kopuły torfowiska).	Prowadzenie gospodarki leśnej w otulinie rezerwatu poprzez prowadzenie cięć sanitarnych, pielęgnacyjnych i rębnych w sposób zapewniający w maksymalnym stopniu ochronę gleby i roślinności i nie powodujących odsłonięcia ściany rezerwatu.
8.	Rozbiórka pozostałości infrastruktury po hodowli ryb (grobli, przepustu, betonowych zbiorników), która mogłaby spowodować zniszczenie roślinności i gleby oraz ingerencję w warunki wodne torfowiska.	Niepodejmowanie prac rozbiórkowych; wskazane działania określone w ust. 3.
9.	Narastająca presja turystyki i rekreacji.	Utrzymanie/uzupełnienie oznakowania granic rezerwatu oraz tablic informacyjnych.

Załącznik nr 4

Działania ochronne na obszarze ochrony ścisłej, z podaniem rodzaju, zakresu oraz lokalizacji tych działań.

L.p.	Rodzaj działań ochronnych	Zakres działań ochronnych	Lokalizacja działań ochronnych ³⁾
1.	Utrzymanie/ uzupełnienie oznakowania granic rezerwatu oraz tablic informacyjnych i edukacyjnych.	Utrzymanie oznaczenia granic rezerwatu za pomocą zielonych, poprzecznych pasków na drzewach rosnących w pobliżu jego granicy (pojedynczy pasek obejmujący około połowę obwodu pnia, umieszczony na od zewnętrznej strony rezerwatu na wysokości ok. 1,5 m).	Na granicy rezerwatu.
		Ustawienie i utrzymanie tablic urzędowych oraz informacyjnych – wg potrzeb.	W pobliżu granic rezerwatu.
		Utrzymanie tablic edukacyjnych – wg potrzeb.	Przy szlaku udostępnionym dla ruchu pieszego – oddz. 127 c.
2.	Ograniczenie skutków antropopresji.	Usuwanie odpadów.	Cały rezerwat, szczególnie na jego obrzeżach oraz przy udostępnionym szlaku.

³⁾ Nadleśnictwo Cewice, obręb Mikorowo, wg Planu Urządzenia Lasu na lata 2013-2022.

Załącznik nr 5

Identyfikacja istniejących i potencjalnych zagrożeń dla zachowania właściwego stanu ochrony siedlisk przyrodniczych będących przedmiotami ochrony obszaru Natura 2000 Karwickie Źródlika PLH220071.

Lp.	Przedmiot ochrony	Identyfikacja istniejących i potencjalnych zagrożeń
1.	7220* Źródlika wapienne ze zbiorowiskami <i>Cratoneurion commutati</i> .	<p><u>Zagrożenia istniejące:</u></p> <p>1) K01.01 Erozja (erozja kopuły złoża torfowiska źródłiskowego niezależna od czynników zewnętrznych);</p> <p>Antropopresja:</p> <p>2) E03.01 pozbywanie się odpadów z gospodarstw domowych/obiektów rekreacyjnych;</p> <p>3) G05.01 wydeptywanie, nadmierne użytkowanie (przemieszczanie się ludzi poza wyznaczonym szlakiem powodujące niszczenie roślinności i wzmożenie erozji kopuły torfowiska).</p> <p><u>Zagrożenia potencjalne:</u></p> <p>1) B02.02 wycinka lasu (odsłonięcie torfowiska na skutek wycinki zadrzewień przy granicy rezerwatu lub gospodarki leśnej – rębnie);</p> <p>2) E01.03 zabudowa rozproszona (powodująca wzrost antropopresji rozumianej jako penetracja obszaru przez człowieka i zwierzęta domowe, hałas, zaśmiecanie terenu, oświetlenie);</p> <p>3) H02 zanieczyszczenie wód podziemnych (źródła punktowe i rozproszone);</p> <p>4) J02 spowodowane przez człowieka zmiany stosunków wodnych (wszelkie działania w granicach zlewni bezpośredniej torfowiska naruszające jego warunki hydrologiczne i/lub zmieniające skład hydrochemiczny jego wód, w tym ingerencja w koryto ciekłu poza rezerwatem);</p> <p>5) J02.07 pobór wód podziemnych.</p>
2.	91E0* Łęgi wierzbowe, topolowe, olszowe i jesionowe (<i>Salicetum albo-fragilis</i> , <i>Populetum albae</i> , <i>Alnenion glutinoso-incanae</i>) i olsy źródłiskowe.	<p><u>Zagrożenie istniejące:</u></p> <p>Antropopresja:</p> <p>E03.01 pozbywanie się odpadów z gospodarstw domowych/obiektów rekreacyjnych.</p> <p><u>Zagrożenia potencjalne:</u></p> <p>1) B02.02 wycinka lasu (odsłonięcie ściany lasu na skutek wycinki zadrzewień przy granicy rezerwatu lub gospodarki leśnej – rębnie);</p> <p>2) E01.03 zabudowa rozproszona (powodująca wzrost antropopresji rozumianej jako penetracja obszaru przez człowieka i zwierzęta domowe, hałas, zaśmiecanie terenu, oświetlenie);</p> <p>3) G05.01 wydeptywanie, nadmierne użytkowanie (przemieszczanie się ludzi poza wyznaczonym szlakiem powodujące niszczenie roślinności i wzmożenie erozji kopuły torfowiska);</p> <p>4) H02 zanieczyszczenie wód podziemnych (źródła punktowe i rozproszone);</p> <p>5) J02.01 zasypywanie terenu, melioracje i osuszanie – ogólnie</p>

		(obniżenie bazy erozyjnej cieką na wypływie z rezerwatu na skutek ingerencji w koryto cieką poza rezerwatem); 6) J02.07 pobór wód podziemnych.
3.	9110 Kwaśne buczyny (<i>Luzulo-Fagetum</i>).	<p><u>Zagrożenia istniejące:</u> Antropopresja: 1) E03.01 pozbywanie się odpadów z gospodarstw domowych/obiektów rekreacyjnych; 2) G05.01 wydeptywanie, nadmierne użytkowanie (przemieszczanie się ludzi poza wyznaczonym szlakiem powodujące niszczenie roślinności i wzmożenie erozji zboczy niszy źródłiskowej).</p> <p><u>Zagrożenia potencjalne:</u> 1) B02.02 wycinka lasu (odsłonięcie ściany lasu na skutek wycinki zadrzewień lub gospodarki leśnej – rębnie); 2) E01.03 zabudowa rozproszona (powodująca wzrost antropopresji rozumianej jako penetracja obszaru przez człowieka i zwierzęta domowe, hałas, zaśmiecanie terenu, oświetlenie); 3) G05.01 wydeptywanie, nadmierne użytkowanie (przemieszczanie się ludzi poza wyznaczonym szlakiem powodujące niszczenie roślinności i wzmożenie erozji zboczy niszy źródłiskowej).</p>
4.	9160 Grąd subatlantycki (<i>Stellario-Carpinetum</i>).	<p><u>Zagrożenia istniejące:</u> Antropopresja: 1) E03.01 pozbywanie się odpadów z gospodarstw domowych/obiektów rekreacyjnych; 2) G05.01 wydeptywanie, nadmierne użytkowanie (przemieszczanie się ludzi poza wyznaczonym szlakiem powodujące niszczenie roślinności i wzmożenie erozji zboczy niszy źródłiskowej).</p> <p><u>Zagrożenia potencjalne:</u> 1) B02.02 wycinka lasu (odsłonięcie ściany lasu na skutek wycinki zadrzewień lub gospodarki leśnej – rębnie); 2) E01.03 zabudowa rozproszona; 3) G05.01 wydeptywanie, nadmierne użytkowanie.</p>

Załącznik nr 6

Cele działań ochronnych w stosunku do poszczególnych przedmiotów ochrony obszaru Natura 2000 Karwickie Źródłiska PLH220071.

Lp.	Przedmiot ochrony	Cele działań ochronnych
1.	7220* Źródłiska wapienne ze zbiorowiskami <i>Cratoneurion commutati</i> .	<p>1) Utrzymanie wartości parametru: <i>powierzchnia siedliska na stanowisku</i> ocenionego na FV;</p> <p>2) nie pogorszenie wartości wskaźników parametru struktury i funkcji, które zostały ocenione na U1:</p> <ul style="list-style-type: none"> - <i>gatunki charakterystyczne,</i> - <i>gatunki dominujące,</i> - <i>rodzime gatunki ekspansywne roślin zielnych,</i> - <i>gatunki wskazujące na eutrofizację siedliska;</i> <p>3) utrzymanie wartości wskaźników parametru struktury i funkcji, które zostały ocenione na FV:</p> <ul style="list-style-type: none"> - <i>obce gatunki inwazyjne,</i> - <i>obecność i pokrycie wątrobowców,</i> - <i>stan uwodnienia.</i>
2.	91E0* Łęgi wierzbowe, topolowe, olszowe i jesionowe (<i>Salicetum albo-fragilis</i> , <i>Populetum albae</i> , <i>Alnenion glutinoso-incanae</i>) i olsy źródliskowe.	<p>1) Nie pogorszenie wartości wskaźników parametru struktury i funkcji, które zostały ocenione na U1:</p> <ul style="list-style-type: none"> - <i>charakterystyczna kombinacja florystyczna runa,</i> - <i>martwe drewno leżące lub stojące >3m długości i >50cm grubości,</i> - <i>wiek drzewostanu,</i> - <i> pionowa struktura roślinności,</i> - <i>naturalne odnowienie drzewostanu;</i> <p>2) utrzymanie wartości pozostałych wskaźników parametru struktury i funkcji, które zostały ocenione na FV.</p>

Załącznik nr 7

Działania ochronne dotyczące ochrony czynnej siedlisk przyrodniczych oraz gatunków zwierząt i ich siedlisk będących przedmiotami ochrony obszaru Natura 2000 Karwickie Źródlika PLH220071, ze wskazaniem podmiotów odpowiedzialnych za ich wykonanie i obszarów ich wdrażania.

Przedmiot ochrony	Działania ochronne	Obszar wdrażania	Podmiot odpowiedzialny za wykonanie
<p>7220* Źródlika wapienne ze zbiorowiskami <i>Cratoneurion commutati</i>,</p> <p>91E0* Łęgi wierzbowe, topolowe, olszowe i jesionowe (<i>Salicetum albo-fragilis</i>, <i>Populetum albae</i>, <i>Alnenion glutinoso-incanae</i>) i olsy źródliskowe.</p> <p>9110 Kwaśne buczyny (<i>Luzulo-Fagetum</i>).</p> <p>9160 Grąd subatlantycki (<i>Stellario-Carpinetum</i>).</p>	<p>Ograniczenie skutków antropopresji poprzez:</p> <p>1) utrzymanie/ uzupełnienie oznaczenia granic rezerwatu:</p> <p>a) tablice urzędowe;</p> <p>b) opaski na drzewach;</p> <p>2) utrzymanie/ uzupełnienie tablic informacyjnych i edukacyjnych;</p> <p>3) sprzątnięcie odpadów.</p>	<p>1) na granicy rezerwatu;</p> <p>2) wzdłuż udostępnionego szlaku;</p> <p>3) cały rezerwat.</p>	<p>1) a) RDOŚ w Gdańsku;</p> <p>1) b) Nadleśnictwo Cewice;</p> <p>2) RDOŚ w Gdańsku/ Nadl. Cewice;</p> <p>3) Nadl. Cewice.</p>

Załącznik nr 8

Działania dotyczące monitoringu stanu przedmiotów ochrony obszarów Natura 2000 Karwickie Źródlika PLH220071 oraz realizacji celów działań ochronnych.

Lp.	Przedmiot ochrony	Monitorowany wskaźnik stanu ochrony	Obszar wdrażania ⁴⁾
1.	7220* Źródlika wapienne ze zbiorowiskami <i>Cratoneurion commutati</i> .	Ocena stanu ochrony zgodnie z metodyką PMŚ GIOŚ, co 10 lat.	Oddz. 127 c, d.
2.	91E0* Łęgi wierzbowe, topolowe, olszowe i jesionowe (<i>Salicetum albo-fragilis</i> , <i>Populetum albae</i> , <i>Alnenion glutinoso-incanae</i>) i olsy źródliskowe.	Ocena stanu ochrony zgodnie z metodyką PMŚ GIOŚ, co 10 lat.	Oddz. 127 c, d.

⁴⁾ Nadleśnictwo Cewice, obręb Mikorowo, wg Planu Urządzenia Lasu na lata 2013-2022.