

INFORMACJA KWARTALNA O STANIE FINANSÓW PUBLICZNYCH W II KWARTALE 2020 r.

Nr 4 / 2020

Podstawowym celem niniejszej *Informacji kwartalnej* jest zaprezentowanie dostępnych informacji na temat sektora finansów publicznych:

- według obowiązującego w Unii Europejskiej standardu ESA2010 (dane kwartalne obejmujące cały sektor instytucji rządowych i samorządowych),
- według standardu Międzynarodowego Funduszu Walutowego GFSM2001 (dane miesięczne obejmujące szczebel centralny, natomiast dane roczne obejmujące cały sektor instytucji rządowych i samorządowych),
- według przepisów krajowych (dane miesięczne o budżecie państwa, Funduszu Ubezpieczeń Społecznych, Funduszu Emerytalno-Rentowym, Funduszu Pracy, Narodowym Funduszu Zdrowia).

Departament Polityki Makroekonomicznej
Departament Długu Publicznego

Mając na uwadze zasadę jawności i przejrzystości finansów publicznych publikujemy Informację kwartalną o stanie finansów publicznych. Niniejszy numer zawiera informacje dotyczące **II kwartału 2020 r.**

Podstawowe wskaźniki stanu sektora instytucji rządowych i samorządowych wg ESA2010 w II kw. 2020 r.

- Wynik w II kw. wyniósł **-86,3 mld zł (-16,4 % PKB)**
- Dług EDP na koniec II kw. 2020 r. wyniósł **1.256,0 mld zł**

Niniejszy materiał został opracowany wyłącznie w celach informacyjnych i nie może być traktowany jako oferta lub rekomendacja do zawierania jakichkolwiek transakcji. Informacje zawarte w materiale pochodzą z dostępnych, wiarygodnych źródeł, jednak Ministerstwo Finansów nie może zagwarantować ich dokładności i pełności. Ministerstwo Finansów nie ponosi odpowiedzialności za skutki decyzji podjętych na podstawie informacji zawartych w niniejszym materiale. Niniejszy materiał może być wykorzystywany do opracowań własnych pod warunkiem powołania się na źródło.

SPIS TREŚCI

1. Wynik, dochody oraz wydatki w II kw. 2020 r.....	4
1.1. Wynik	4
1.2. Dochody	4
1.3. Wydatki	6
2. Dług publiczny oraz potrzeby pożyczkowe	7
2.1. Dług sektora instytucji rządowych i samorządowych (wg definicji UE)	7
NOTA METODYCZNA.....	9
ANEKS STATYSTYCZNY	10

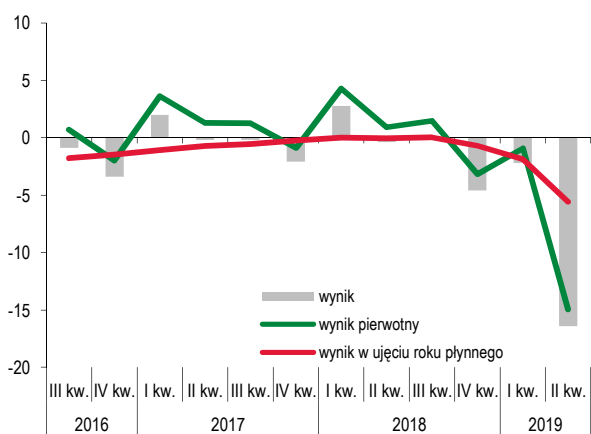
1. Wynik, dochody oraz wydatki w II kw. 2020 r.

Poniżej przedstawione zostały podstawowe informacje na temat sytuacji w finansach publicznych w II kw. 2020 r.

1.1. Wynik

Według danych GUS deficyt sektora instytucji rządowych i samorządowych w II kw. 2020 r. wyniósł 86,3 mld zł (tj. 16,4 % PKB) i w stosunku do II kw. roku poprzedniego pogorszył się o ok. 83,9 mld zł (pogorszenie relacji o 16,0 pkt. proc. PKB).

Wyk. 1. Wynik sektora instytucji rządowych i samorządowych (w % PKB).



Źródło: Dane Eurostat, GUS, obliczenia własne

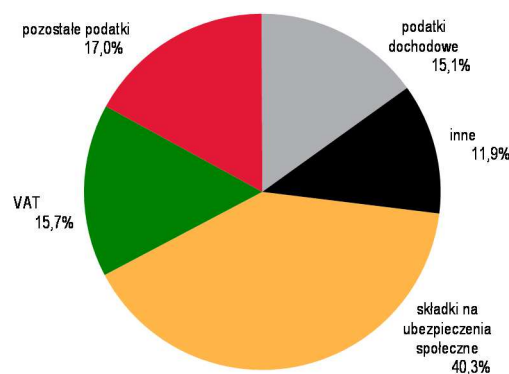
1.2. Dochody

W II kw. 2020 r. dochody sektora instytucji rządowych i samorządowych (ESA2010) wyniosły 237,5 mld zł i były nominalnie wyższe o 0,4% r/r, odnotowując wzrost r/r relacji do PKB o 3,7 pkt. proc. Dochody podatkowe (ESA2010), mające największy udział w omawianej kategorii, praktycznie nie uległy zmianie (nominalnie wzrosły jedynie o 0,4% r/r), ponieważ z jednej strony odnotowano nominalny spadek podatków od produkcji i importu o ok. 9,4% r/r, z drugiej zaś nominalny wzrost podatków od dochodu i majątku o 20,5% r/r.

¹ Zgodnie z ustawą o szczególnych rozwiązaniach związanych z zapobieganiem, przeciwdziałaniem i zwalczaniem COVID-19, innych chorób zakaźnych oraz wywołanych nimi sytuacji kryzysowych na wniosek płatnika składek zwalnia się z obowiązku opłacania

Dochody z tytułu składek na ubezpieczenie społeczne w podsektorze ubezpieczeń społecznych wg zasad ESA2010 w II kw. 2020 r. były wyższe o 3,4% r/r. (wzrost relacji r/r o 1,1 pkt. proc. PKB), nieco powyżej tempa wzrostu funduszu wynagrodzeń w gospodarce narodowej (bez tzw. jednostek małych), które wyniosło 2,0% r/r. Na wzrost składek w ujęciu memoriałowym wpływ miało także uwzględnienie zwolnionych z obowiązku opłacania nieopłaconych należności z tytułu składek na ubezpieczenia społeczne¹.

Wyk. 2. Struktura dochodów sektora instytucji rządowych i samorządowych w II kw. 2020 r.



Źródło: Dane Eurostat, GUS, obliczenia własne

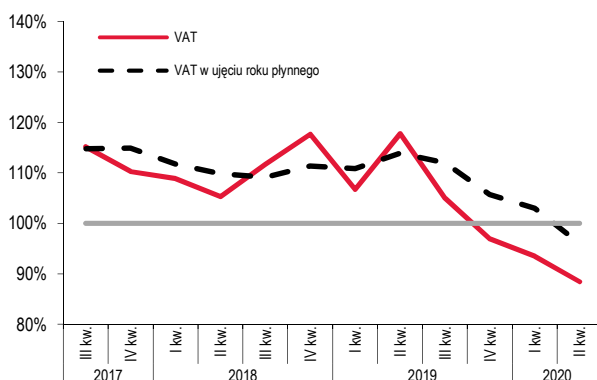
Dochody sektora instytucji rządowych i samorządowych z PIT (wg zasad ESA2010), w II kw. 2020 r. były nominalnie wyższe o 0,4% r/r. Wpływy były realizowane w kontekście pogorszenia sytuacji gospodarczej w związku z epidemią COVID-19 (PKB w II kw. 2020 r. spadło o 8,2% r/r). Na dochody z tytułu PIT w II kw. 2020 r. wpłynęło również przesunięcie terminu rozliczenia z 30 kwietnia rocznego na 31 maja 2020 r. Nominalne tempo wzrostu przeciętnego funduszu wynagrodzeń w gospodarce narodowej w II kw. 2020 r. kształtowało się na poziomie 2,0% r/r, tj. mniej o 7,3 pkt. proc. niż w analogicznym okresie poprzedniego roku. Dochody podatkowe ze skali podatkowej zmalały o 13,0%. Obok pogorszenia sytuacji gospodarczej wpływ na niskie wykonanie mogły mieć wprowadzone rozwiązania rządowe mające na celu poprawienie sytuacji finansowej przedsiębiorców, takie jak przesunięcie terminów wpłaty miesięcznych zaliczek

nieopłaconych należności z tytułu składek na ubezpieczenia społeczne, (...), należne za okres od dnia 1 marca 2020 r. do dnia 31 maja 2020 r.

na podatek od wynagrodzeń dla płatników (za kwiecień oraz za maj), a także zmiany systemowe wprowadzone w 2019 r., dotyczące obniżenia stawki podatkowej, podwyższenia kosztów uzyskania przychodów dla pracowników oraz ulgi dla młodych. Dochody podatkowe od działalności gospodarczej w przypadku podatników rozliczających się stawką liniową 19% wzrosły o 28,4% r/r, na co częściowo mogły mieć wpływ kwoty do zapłaty z salda za poprzedni rok w związku z przesuniętym terminem rozliczenia rocznego na 31 maja. Wpływy z ryczałtu (od przychodów ewidencjonowanych, z odsetek oraz pozostałych) wzrosły o 1,1% r/r.

Dochody sektora instytucji rządowych i samorządowych z CIT (wg zasad ESA2010) w II kw. 2020 r. były wyższe o 88,6% r/r. Wpływy od banków i pozostałych instytucji finansowych wzrosły o 97,8% r/r, a wpływy od pozostałych przedsiębiorstw wzrosły o 86,1% r/r. Wysokie wpływy z podatku CIT wynikają z rozliczenia rocznego za 2019 r. W związku z epidemią COVID-19 termin rozliczenia rocznego podatku CIT został przesunięty na maj. Ponadto w czerwcu w poprzednich latach kwoty dochodów budżetu państwa były na ogół niskie w związku z przekazywaniem przez urzędy skarbowe nadpłat podatków z rozliczenia rocznego (co oznacza dodatkowo niską bazę do porównania). W II kw. 2020 r. wynik finansowy brutto przedsiębiorstw niefinansowych spadł o 20,3% r/r, a zysk brutto tych podmiotów spadł o 0,6% r/r. Wynik finansowy brutto banków w II kw. 2020 r. spadł o 46,0% r/r.

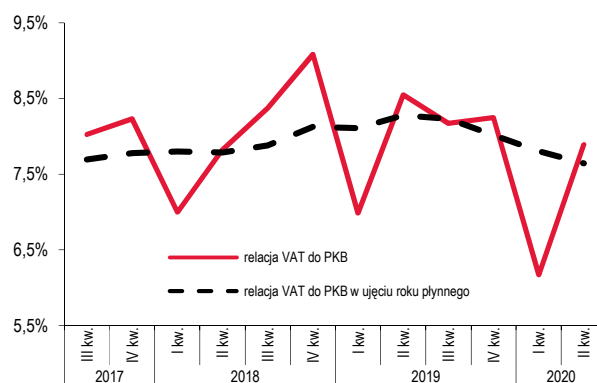
Wyk. 3. Dynamika memoriałowych wpływów z podatku VAT (r/r).



Źródło: MF

Według danych GUS dochody z tytułu podatku VAT (wg zasad ESA2010), w II kw. 2020 r. były nominalnie niższe o 11,6% r/r. Niskie wpływy z VAT należy bezpośrednio wiązać ze stanem epidemii i trudną sytuacją podatników VAT w związku z obostrzeniami w zakresie działania wielu branż. W II kw. 2020 r. realny spadek sprzedaży detalicznej wyniósł 10,7% r/r, natomiast produkcja przemysłowa spadła nominalnie o 14,9% r/r.

Wyk. 4. Wpływy z podatku VAT (memoriałowe) w relacji do PKB.



Źródło: MF

Dochody z akcyzy (wg zasad ESA2010) w II kw. 2020 r. były niższe o 8,8% r/r. W 2020 r. dochody z podatku akcyzowego z jednej strony są determinowane przez wprowadzone od początku roku podwyżki stawek akcyzy na wyroby alkoholowe i tytoniowe o 10%, a z drugiej strony panującą epidemią. W II kw. 2020 r. dochody od paliw silnikowych spadły o 13,1% r/r, od wyrobów alkoholowych wzrosły o 7,5% r/r, od wyrobów tytoniowych spadły o 5,9% r/r, od samochodów osobowych spadły o 43,2% r/r, od energii elektrycznej spadły o 12,8% r/r, od gazu LPG spadły o 18,7% r/r, od piwa wzrosły o 9,4% r/r, od wina wzrosły o 6,8% r/r.

Pozostałe dochody sektora instytucji rządowych i samorządowych w II kw. 2020 r. wzrosły nominalnie o 29,2% r/r, w tym dochody z tytułu własności o 107,1% r/r, a transfery kapitałowe o 91,9% r/r. W czerwcu br. Narodowy Bank Polski wpłacił do budżetu 7,4 mld zł (w ramach wypracowanego zysku za

2019 r), z czego zgodnie z zasadami ESA2020 jako dochód została zarejestrowana kwota ok. 2,2 mld zł.²

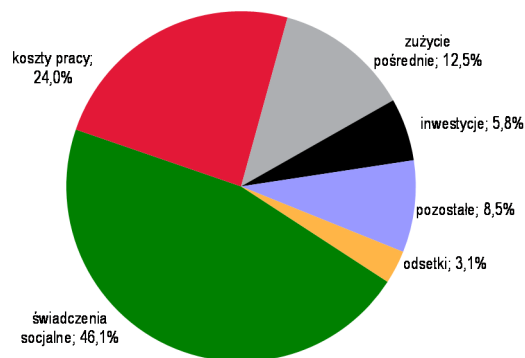
1.3. Wydatki

W II kw. 2020 r. wydatki sektora instytucji rządowych i samorządowych (ESA2010) wyniosły 323,9 mld zł i były nominalnie wyższe aż o 40,8% r/r (wzrost relacji r/r o 19,8 pkt. proc. PKB)

Największy udział we wzroście wydatków miała kategoria dotacji – wzrost o 3744,3% r/r tj. o ok. 70 mld zł r/r. Tak bezprecedensowy wzrost wydatków na subsydia dla przedsiębiorców związany był z pomocą udzieloną przez państwo w ramach walki z epidemią COVID-19. W pozycji tej uwzględniono, zarówno wydatki związane z wykonaniem programów rządowych realizowanych przez PFR w ramach Tarczy Finansowej jak i znaczącą część wydatków finansowanych z Funduszu Przeciwdziałania COVID-19 w celu utrzymania stabilnej sytuacji na rynku pracy, w tym w szczególności na finansowanie zadań związanych z dofinansowaniem wynagrodzeń pracowników objętych i nieobjętych przerwami ekonomicznymi albo obniżonym wymiarem czasu pracy w związku z COVID-19, finansowaniem świadczeń postojowych czy finansowaniem zwolnionych/umorzonych składek na ubezpieczenia społeczne.

W II kw. 2020 r. świadczenia socjalne wzrosły nominalnie o 12,4% r/r. Na ten wzrost wpływ miały zarówno działania programów pomocowych w ramach walki z epidemią COVID – 19 (w tym w szczególności zasiłki opiekuńcze) jak i działania polegające na wsparciu finansowym osób niepełnosprawnych (świadczenie uzupełniające dla osób niezdolnych do samodzielnej egzystencji) oraz wzrost wysokości jednorazowego trzynastego świadczenia emerytalnego (z 1100 zł do 1200 zł dla każdego emeryta)

Wyk. 5. Struktura wydatków sektora instytucji rządowych i samorządowych w II kw. 2020 r.



Źródło: Dane Eurostat, GUS, obliczenia własne

W II kw. 2020 r. odnotowano wzrost wydatków na zużycie pośrednie (1,6% r/r) oraz kosztów pracy (7,5% r/r), który przyczynił się do wzrostu spożycia publicznego o 6,3% r/r.

W II kw. br., nastąpił wzrost wydatków inwestycyjnych sektora instytucji rządowych i samorządowych o 14,1% r/r, i utrzymał się tym samym dwucyfrowy trend z I kw. (11,5% r/r). Na wzrost wpływ miał głównie wzrost wydatków w podsektorze centralnym, w tym inwestycji drogowych realizowanych przez KFD i kolejowych przez PKP PLK, gdyż wydatki inwestycyjne w ujęciu kasowym jednostek samorządu terytorialnego spadły nominalnie w II kw. o ok. 10% r/r.

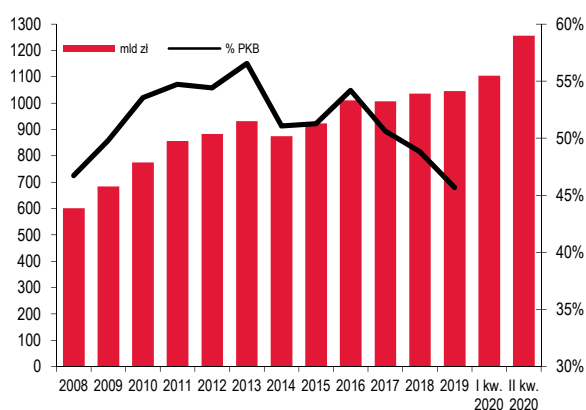
² Zgodnie z zasadami ESA zysk NBP z tytułu operacji finansowych jest traktowany jako transakcja finansowa.

2. Dług publiczny oraz potrzeby pożyczkowe

2.1. Dług sektora instytucji rządowych i samorządowych (wg definicji UE)

Na koniec II kwartału 2020 r. dług sektora instytucji rządowych i samorządowych (dług EDP) stanowiący jeden z elementów kryterium fiskalnego z Maastricht wyniósł 1.256,0 mld zł, co oznaczało wzrost o 152,5 mld zł (+13,8%) w porównaniu z końcem I kwartału 2020 r.

Wyk. 6. Dług EDP



Źródło: MF

Na dług EDP złożyło się zadłużenie podsektorów:

- rządowego 1.167,7 mld zł (wzrost o 151,9 mld zł w II kwartale 2020 r.),
- samorządowego 88,3 mld zł, (wzrost o 0,7 mld zł w II kwartale 2020 r.),
- podsektor funduszy ubezpieczeń nie posiadał zadłużenia.

Zmiana długu EDP w II kwartale 2020 r. wynikała głównie ze zmian zadłużenia SP. Ponadto innymi znaczącymi czynnikami były:

- emisje obligacji przez Bank Gospodarstwa Krajowego na rzecz Funduszu Przeciwdziałania COVID-19 (FPC) o wartości 42,6 mld zł,
- emisje obligacji przez Polski Fundusz Rozwoju (PFR) na sfinansowanie Tarczy finansowej o wartości 62,0 mld zł,
- wzrost zadłużenia Krajowego Funduszu Drogowego o 0,9 mld zł,
- wzrost stanu posiadania skarbowych papierów wartościowych (SPW) Bankowego Funduszu Gwarancyjnego wraz z funduszami ochrony środków

gwarantowanych (+1.8 mld zł) oraz przedsiębiorstw zaliczonych do sektora instytucji rządowych i samorządowych (+6,0 mld zł), co spowodowało spadek długu EDP w wyniku wzrostu konsolidacji wzajemnych zobowiązań sektora.

Największy udział w długu sektora instytucji rządowych i samorządowych miał dług Skarbu Państwa (SP).

Na koniec II kw. 2020 r. dług SP wyniósł 1.088,2 mld zł, co oznaczało wzrost o 51,8 mld zł (5,0%) względem poprzedniego kwartału.

Wzrost długu SP w II kw. 2020 r. był przede wszystkim wypadkową:

- potrzeb pożyczkowych netto budżetu państwa (15,1 mld zł),
- zwiększenia stanu środków na rachunkach budżetowych (+30,0 mld zł),
- różnic kursowych (-6,0 mld zł),
- obligacji przekazanych na podstawie innych ustaw niż ustawa budżetowa (+14,4 mld zł).

Na koniec II kw. 2020 r. udział długu w walutach obcych w całym długu SP wyniósł 23,3%, tj. spadł o 4,0 pp. w stosunku do poprzedniego kwartału.

Udział długu wobec nierezydentów w długu ogółem na koniec II kw. 2020 r. wyniósł 33,8% wobec 39,3% na koniec poprzedniego kwartału.

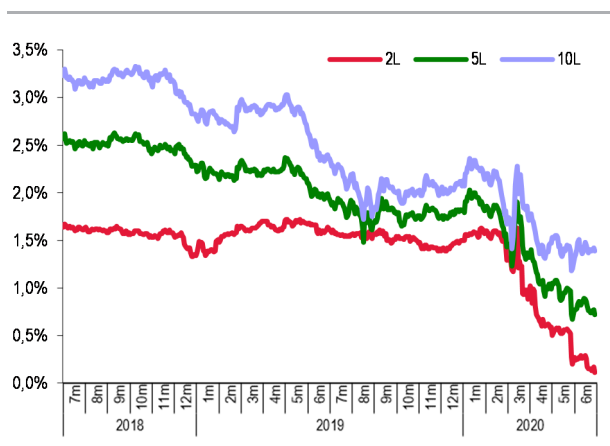
2.2. Potrzeby pożyczkowe budżetu państwa i ich finansowanie w II kwartale 2020 r.

Potrzeby pożyczkowe netto budżetu państwa ukształtowały się na poziomie 15,1 mld zł, w tym:

- deficyt budżetu państwa: 7,8 mld zł,
- zarządzanie płynnością sektora finansów publicznych: 14,5 mld zł,
- kredyty i pożyczki udzielone: 0,1 mld zł,
- pozostałe pozycje wpływały na pomniejszenie potrzeb w wysokości 7,4 mld zł, z czego 5,8 mld zł z tytułu zarządzania środkami europejskimi i 1,6 mld zł z pozostałych przychodów i rozchodów.

Wartość długu przypadającego do wykupu w omawianym okresie wyniosła wg kapitału 57,5 mld zł, w tym krajowego 32,7 mld zł, a zagranicznego 24,8 mld zł. **Potrzeby pożyczkowe brutto**, tj. suma potrzeb netto i długu przypadającego do wykupu, wyniosły 72,6 mld zł. Po uwzględnieniu odkupów, wykup długu wyniósł 47,1 mld zł (w tym krajowego 22,3

Wyk.7. Rentowności SPW – rynek wtórny



Źródło: MF

mld zł i zagranicznego 24,8 mld zł).

Finansowanie potrzeb pożyczkowych było następujące:

- 1) na rynku krajowym środki pozyskano z emisji:
 - obligacji hurtowych: 67,3 mld zł,
 - bonów skarbowych: 10,8 mld zł (bez bonów zapadających w 2020 r.),
 - obligacji detalicznych: 5,7 mld zł (bez obligacji sprzedanych i wykupionych w 2020 r.),
- 2) na rynkach zagranicznych środki pozyskano z:
 - kredytów w międzynarodowych instytucjach finansowych: 1,5 mld zł (0,3 mld EUR).

W II kw. 2020 r. nastąpił:

- 1) w zakresie sytuacji płynnościowej budżetu państwa:
 - wzrost środków na rachunkach budżetowych o 29,7 mld zł do 107,3 mld zł,
- 2) w zakresie struktury podmiotowej zadłużenia na rynku krajowym:
 - wzrost zadłużenia wobec banków o 88,0 mld zł i krajowego sektora pozabankowego o 9,5 mld zł oraz spadek zadłużenia wobec nierezydentów o 14,8 mld zł,
- 3) na rynku polskich obligacji:
 - na rynku krajowym: spadek rentowności wzdłuż całej krzywej: na koniec kwartału rentowności obligacji 2-, 5- i 10-letnich wyniosły odpowiednio 0,1% (-0,8 p.p.), 0,7% (-0,6 p.p.) oraz 1,4% (-0,3 p.p.),
 - na rynku obligacji w euro: spadek rentowności

wzdłuż całej krzywej dochodowości: na koniec kwartału rentowności obligacji 2-, 5- i 10-letnich wyniosły odpowiednio -0,2% (-0,4 p.p.), 0,0% (-0,4 p.p.) oraz 0,2% (-0,2 p.p.).

NOTA METODYCZNA

Budżet państwa

Dane o budżecie państwa prezentowane są zgodnie z krajową metodologią, tj. w układzie kasowym (z pewnymi wyjątkami) i zgodnie z definicjami przejętymi w Ustawie z dnia 27 sierpnia 2009 r. o finansach publicznych (tekst jednolity Dz.U. z 2013 poz. 885 z późn. zm.):

<http://isap.sejm.gov.pl/DetailsServlet?id=WDU20091571240>

Szczebel centralny według metodologii GFSM2001

Metodologia GFSM2001 została opracowana przez Międzynarodowy Fundusz Walutowy. Szczebel centralny stanowi jeden z dwóch szczebli sektora instytucji rządowych i samorządowych (drugim jest szczebel lokalny). Szczebel centralny obejmuje budżet państwa, jednostki działające poza budżetem państwa oraz fundusze ubezpieczeń społecznych. Dane w niniejszej informacji obejmują niepełny zakres szczebla centralnego (są jednak wystarczające do oceny jego sytuacji finansowej, stanowią ok. 80% jego skonsolidowanych wydatków), tj. budżet państwa, Fundusz Ubezpieczeń Społecznych (FUS), Fundusz Emerytalno-Rentowy (FER), Fundusz Pracy (FP) oraz Narodowy Fundusz Zdrowia (NFZ). Dane o szczeblu centralnym prezentowane są w ujęciu kasowym oraz po eliminacji wewnętrznych przepływów.

Więcej na: <https://www.gov.pl/web/finanse/dane-fiskalne-na-potrzeby-nadzoru-budzetowego-ue>

Sektor instytucji rządowych i samorządowych wg ESA2010

Od września 2014 r. obowiązuje nowy europejski system rachunków narodowych i regionalnych ESA2010, zgodnie z Rozporządzeniem PE i Rady UE nr 549/2013 z dnia 21 maja 2013 r. Zakres sektora instytucji rządowych i samorządowych wg ESA2010 jest tożsamy z zakresem tego sektora wg GFSM2001. Obejmuje on trzy podsektory: dwa z nich: podsektor instytucji rządowych na szczeblu centralnym oraz podsektor funduszy ubezpieczeń społecznych odpowiadają zakresowi szczebla centralnego wg GFSM2001, a pozostałym jest podsektor instytucji samorządowych na szczeblu lokalnym. Dane ESA2010 są prezentowane, podobnie jak w GFSM2001, po eliminacji wewnętrznych przepływów, jednak różnią się od danych GFSM2001 odmienną koncepcją rachunkową (są to dane memoriałowe, z pewnymi dostosowaniami) oraz odmienną klasyfikacją niektórych transakcji. Deficyt sektora instytucji rządowych i samorządowych obliczony według zasad ESA2010 stanowi jeden z elementów kryterium fiskalnego z Maastricht (drugim jest dług tego sektora).

Rozporządzenie dostępne: <https://stat.gov.pl/obszary-tematyczne/rachunki-narodowe/europejski-system-rachunkow-narodowych-i-regionalnych-esa-2010/rozporzadzenie-parlamentu-europejskiego-i-rady-ue-nr-5492013-z-dnia-21-maja-2013-r-,1,1.html>

ANEKS STATYSTYCZNY

SPIS TABLIC

- Tablica 1 Podstawowe wskaźniki makroekonomiczne
- Tablice 2- 5 Podstawowe dane z zakresu finansów publicznych (wg. ESA 2010) sektor instytucji rządowych i samorządowych
- Tablice 6- 9 Podstawowe dane z zakresu finansów publicznych (wg. sprawozdawczości krajowej) budżet państwa
- Tablice 10- 12 Podstawowe dane z zakresu finansów publicznych – jednostki samorządu terytorialnego
- Tablice 13- 19 Podstawowe dane z zakresu finansów publicznych - Państwowe fundusze celowe
- Tablice 20- 22 Podstawowe dane z zakresu finansów publicznych (wg. metodologii GFSM2001)
- Tablice 23- 24 Zadłużenie sektora instytucji rządowych i samorządowych (wg. ESA 2010)
- Tablice 25- 26 Zadłużenie sektora finansów publicznych – Państwowy Dług Publiczny
- Tablice 27- 28 Zadłużenie sektora finansów publicznych – Zadłużenie Skarbu Państwa

TAB. 1 PODSTAWOWE WSKAŹNIKI MAKROEKONOMICZNE

	jedn.	2017	2018	2019	III kw. 2018	IV kw. 2018	I kw. 2019	II kw. 2019	III kw. 2019	IV kw. 2019	I kw. 2020	II kw. 2020
PROCESY REALNE												
PKB	% r/r	4,8	5,4	4,5	5,5	5,1	5,3	5,1	4,4	3,6	1,9	-8,4
Eksport	% r/r	9,6	6,9	5,1	6,6	7,8	8,6	3,7	5,5	3,0	2,0	-14,5
Import	% r/r	10,2	7,4	3,3	7,7	7,8	6,1	3,4	4,3	-0,3	0,4	-18,0
Popyt krajowy	% r/r	4,9	5,6	3,5	6,0	5,0	3,8	5,0	3,7	1,9	1,0	-9,9
Spożycie	% r/r	4,2	4,3	4,4	4,3	4,2	4,8	4,5	4,7	3,8	1,5	-7,5
Spożycie w sektorze gospodarstw domowych	% r/r	4,8	4,3	4,0	4,1	4,1	3,9	4,4	4,1	3,6	1,2	-10,8
Spożycie publiczne	% r/r	2,7	3,5	6,2	4,0	3,9	8,7	5,5	6,8	4,5	2,6	3,4
Akumulacja	% r/r	7,6	10,5	0,1	13,4	7,1	-1,4	6,9	-0,2	-2,9	-1,6	-19,7
Nakłady brutto na środki trwałe	% r/r	4,0	9,4	7,2	11,4	9,0	11,5	8,7	4,3	6,2	0,9	-10,7
PKB w cenach bieżących	mld zł	1989,8	2121,6	2287,7	526,6	597,8	526,3	553,2	568,2	640,0	556,4	528,2
Produkcja sprzedana przemysłu *	% r/r	6,2	5,4	3,9	5,3	5,5	6,1	4,2	3,3	2,4	0,9	-13,6
Produkcja budowlano-montażowa *	% r/r	10,9	14,6	1,1	18,4	17,2	9,6	8,5	5,6	-4,0	5,2	-2,8
CENY												
Dynamika cen towarów i usług konsumpcyjnych	% r/r	2,0	1,6	2,3	2,0	1,4	1,2	2,4	2,8	2,8	4,5	3,2
Dynamika cen produkcji sprzedanej przemysłu	% r/r	2,9	2,1	1,2	3,2	2,7	2,5	1,5	0,8	0,2	0,2	-1,3
Deflator PKB	% r/r	1,9	1,2	3,2	1,5	1,5	2,4	3,4	3,4	3,4	3,7	4,3
WYNAGRODZENIA w ujęciu realnym **												
Przeciętne wynagrodzenie brutto w gospodarce narodowej	% r/r	3,6	5,5	4,7	5,5	6,2	5,8	4,5	4,7	4,0	3,0	0,6
Przeciętne wynagrodzenie brutto w sektorze przedsiębiorstw	% r/r	3,8	5,4	4,1	4,8	5,5	5,4	4,3	3,9	3,0	2,4	-1,1
Przeciętna emerytura i renta z pozarolniczego systemu ubezpieczeń społecznych	% r/r	0,5	2,3	2,4	2,5	1,7	2,9	2,6	2,2	2,1	0,7	1,9
Przeciętna emerytura i renta rolników indywidualnych	% r/r	-0,5	0,6	2,9	0,4	0,6	2,2	3,7	2,9	2,9	1,8	3,3
RYNEK PRACY												
Przeciętne zatrudnienie w gospodarce narodowej*	% r/r	2,9	1,9	1,5	2,3	2,5	2,7	2,3	2,1	1,8	0,6	-1,7
Przeciętne zatrudnienie w sektorze przedsiębiorstw	% r/r	4,5	3,5	2,7	3,5	3,0	3,1	2,7	2,6	2,3	0,8	-2,0
Liczba zarejestrowanych bezrobotnych (koniec okresu)	tys. osób	1 081,7	968,9	866,4	947,4	968,9	984,7	877,1	851,2	866,4	909,4	1 026,5
Stopa bezrobocia rejestrowanego (koniec okresu)	%	6,6	5,8	5,2	5,7	5,8	5,9	5,3	5,1	5,2	5,4	6,1
KURS WALUTOWY												
USD/PLN (średnio w okresie)	PLN	3,78	3,61	3,84	3,70	3,77	3,79	3,81	3,88	3,87	3,92	4,10
EUR/PLN (średnio w okresie)	PLN	4,26	4,26	4,30	4,31	4,30	4,30	4,28	4,32	4,29	4,32	4,51
STOPY PROCENTOWE w ujęciu nominalnym												
Operacji otwartego rynku (średnio w okresie)	%	1,5	1,5	1,5	1,5	1,5	1,5	1,5	1,5	1,5	1,4	0,4
BILANS PŁATNICZY												
Rachunek obrotów bieżących	mln EUR	-1 542	-6518,0	2611	-3 168	-2 523	1 598	192	-677	1 498	4 623	6 576
Saldo obrotów towarowych	mln EUR	-353	-6219,0	1204	-1 541	-2 068	175	18	-75	1 086	1 081	3 904
Saldo obrotów bieżących do PKB***	%	-0,3	-1,3	0,5	-1,2	-1,3	-1,0	-0,8	-0,3	0,5	1,0	2,3
Zmiana oficjalnych aktywów rezerwowych	mln EUR	-7 143	6228,0	9210	4 122	3 974	-3 613	3 425	4 474	4 924	-4 814	5 593
Dynamika nominalna:												
Eksport (EUR, cb)	% r/r	13,8	7,4	7,3	7,6	8,2	9,4	6,9	7,1	5,9	1,7	-16,0
Import (EUR, cb)	% r/r	15,3	10,3	3,8	11,1	10,0	5,6	5,2	4,3	0,3	0,2	-22,7

* dane roczne dotyczą pełnej zbiorowości, dane kwartalne - niepełnej zbiorowości (powyżej 9 osób); dynamiki kwartalne dla budownictwa zostały policzone na podstawie danych miesięcznych konsumpcyjnych ogółem

*** relacja w % PKB w ujęciu płynnego roku

TAB. 2. PODSTAWOWE DANE Z ZAKRESU FINANSÓW PUBLICZNYCH (wg. ESA 2010)

		SEKTOR INSTYTUCJI RZĄDOWYCH I SAMORZĄDOWYCH											
		III kw. 2017	IV kw. 2017	I kw. 2018	II kw. 2018	III kw. 2018	IV kw. 2018	I kw. 2019	II kw. 2019	III kw. 2019	IV kw. 2019	I kw. 2020	II kw. 2020
Dochody	mld zł	199,2	219,5	205,6	206,3	216,8	247,4	223,5	227,5	237,0	253,0	216,9	237,5
Podatkowe	mld zł	107,2	119,0	106,8	105,1	118,5	133,4	115,7	121,6	127,0	133,6	103,7	122,0
Składki na ubezpieczenia społeczne	mld zł	68,2	70,1	74,3	75,0	73,7	75,8	80,5	82,3	80,3	81,8	87,5	84,9
Pozostałe	mld zł	23,8	30,5	24,4	26,2	24,7	38,2	27,3	23,7	29,7	37,6	25,7	30,6
Wydatki	mld zł	203,6	238,4	195,6	207,5	217,9	260,1	208,7	229,9	236,2	282,1	229,2	323,9
Wynagrodzenia (łącznie ze składkami)	mld zł	47,7	60,3	48,5	51,1	51,0	64,6	52,7	54,4	55,7	72,6	55,6	58,4
Zużycie pośrednie	mld zł	25,7	36,8	24,7	27,8	28,7	38,9	27,3	30,2	31,7	39,3	29,0	30,6
Świadczenia socjalne	mld zł	83,8	87,4	86,9	88,6	90,0	88,5	91,0	103,3	101,6	99,5	106,8	116,0
Odsetki	mld zł	7,9	7,8	7,7	7,8	7,8	7,3	7,6	7,5	7,6	8,8	7,1	7,8
Inwestycje	mld zł	20,4	30,6	11,2	19,3	27,2	41,1	11,9	20,5	24,9	40,6	13,2	23,4
Pozostałe	mld zł	18,1	15,5	16,6	12,9	13,3	19,6	18,2	14,1	14,8	21,4	17,4	87,5
Wynik	mld zł	-4,4	-18,9	9,9	-1,3	-1,1	-12,7	14,8	-2,4	0,7	-29,0	-12,3	-86,3
Spójzycie	mld zł	83,6	106,3	82,8	88,9	90,4	114,2	92,2	96,6	99,8	123,3	98,6	102,7
Zakupy netto	mld zł	24,6	34,3	22,7	25,9	27,1	36,6	26,4	29,0	30,6	36,9	29,4	30,7

		SEKTOR INSTYTUCJI RZĄDOWYCH I SAMORZĄDOWYCH											
		III kw. 2017	IV kw. 2017	I kw. 2018	II kw. 2018	III kw. 2018	IV kw. 2018	I kw. 2019	II kw. 2019	III kw. 2019	IV kw. 2019	I kw. 2020	II kw. 2020
Dochody	r/r	9,5	12,7	11,4	9,5	8,9	12,7	8,7	10,3	9,3	2,3	-2,9	4,4
Podatkowe	r/r	8,9	9,4	11,5	7,0	10,5	12,1	8,4	15,7	7,2	0,2	-10,4	0,4
Składki na ubezpieczenia społeczne	r/r	7,6	8,9	8,7	8,6	8,1	8,3	8,2	9,8	8,9	7,9	8,7	3,2
Pozostałe	r/r	18,3	40,1	19,7	23,5	3,8	25,4	11,8	-9,8	20,2	-1,6	-5,7	29,2
Wydatki	r/r	7,3	8,9	7,2	5,5	7,0	9,1	6,7	10,8	8,4	8,4	9,8	40,8
Wynagrodzenia (łącznie ze składkami)	r/r	4,8	4,6	4,4	5,1	6,8	7,1	8,7	6,4	9,3	12,3	5,5	7,5
Zużycie pośrednie	r/r	9,0	6,4	11,7	9,3	11,6	5,7	10,5	8,4	10,2	0,9	6,5	1,6
Świadczenia socjalne	r/r	1,7	9,7	4,6	6,5	7,4	1,3	4,7	16,5	12,8	12,5	17,3	12,4
Odsetki	r/r	-0,7	-4,0	0,7	-1,3	-1,1	-5,8	-1,3	-4,1	-2,6	19,5	-6,2	4,3
Inwestycje	r/r	22,7	32,4	29,8	22,8	33,3	34,3	6,1	6,6	-8,4	-1,3	11,5	14,1
Pozostałe	r/r	32,0	-1,8	14,5	-18,8	-26,6	26,8	9,2	9,3	11,8	8,9	-4,2	518,9
Spójzycie	r/r	5,9	6,5	5,6	6,3	8,0	7,5	11,3	8,6	10,5	7,9	6,9	6,3
Zakupy netto	r/r	9,7	10,9	9,2	8,9	10,2	6,6	16,0	11,8	13,1	0,9	11,5	5,7

		SEKTOR INSTYTUCJI RZĄDOWYCH I SAMORZĄDOWYCH											
		III kw. 2017	IV kw. 2017	I kw. 2018	II kw. 2018	III kw. 2018	IV kw. 2018	I kw. 2019	II kw. 2019	III kw. 2019	IV kw. 2019	I kw. 2020	II kw. 2020
Dochody	% PKB	40,5	39,2	42,1	40,6	41,2	41,4	42,8	41,5	41,9	39,7	39,3	45,3
Podatkowe	% PKB	21,8	21,2	21,9	20,7	22,5	22,3	22,2	22,2	22,4	20,9	18,8	23,2
Składki na ubezpieczenia społeczne	% PKB	13,9	12,5	15,2	14,7	14,0	12,7	15,4	15,0	14,2	12,8	15,8	16,2
Pozostałe	% PKB	4,8	5,4	5,0	5,2	4,7	6,4	5,2	4,3	5,2	5,9	4,7	5,8
Wydatki	% PKB	41,4	42,5	40,1	40,8	41,4	43,5	40,0	42,0	41,8	44,2	41,5	61,7
Wynagrodzenia (łącznie ze składkami)	% PKB	9,7	10,8	9,9	10,0	9,7	10,8	10,1	9,9	9,8	11,4	10,1	11,1
Zużycie pośrednie	% PKB	5,2	6,6	5,1	5,5	5,5	6,5	5,2	5,5	5,6	6,2	5,3	5,8
Świadczenia socjalne	% PKB	17,1	15,6	17,8	17,4	17,1	14,8	17,4	18,8	18,0	15,6	19,3	22,1
Odsetki	% PKB	1,6	1,4	1,6	1,5	1,5	1,2	1,5	1,4	1,3	1,4	1,3	1,5
Inwestycje	% PKB	4,1	5,5	2,3	3,8	5,2	6,9	2,3	3,7	4,4	6,4	2,4	4,5
Pozostałe	%PKB	3,7	2,8	3,4	2,5	2,5	3,3	3,5	2,6	2,6	3,4	3,2	16,7
Wynik	%PKB	-0,9	-3,4	2,0	-0,2	-0,2	-2,1	2,8	-0,4	0,1	-4,6	-2,2	-16,4
Spójzycie	%PKB	17,0	19,0	17,0	17,5	17,2	19,1	17,7	17,6	17,6	19,3	17,8	19,6
Zakupy netto	%PKB	2,3	2,1	2,4	2,3	2,3	2,2	2,5	2,4	2,4	2,2	2,4	2,6

		SEKTOR INSTYTUCJI RZĄDOWYCH I SAMORZĄDOWYCH											
		III kw. 2017	IV kw. 2017	I kw. 2018	II kw. 2018	III kw. 2018	IV kw. 2018	I kw. 2019	II kw. 2019	III kw. 2019	IV kw. 2019	I kw. 2020	II kw. 2020
Dochody	%	100,0	100,0	100,0	100,0	100,0	100,0	100,0	100,0	100,0	100,0	100,0	100,0
Podatkowe	%	53,8	54,2	52,0	50,9	54,6	53,9	51,8	53,4	53,8	52,8	47,8	51,4
Składki na ubezpieczenia społeczne	%	34,2	31,9	36,2	36,3	34,0	30,7	36,0	36,2	33,9	32,3	40,3	35,8
Pozostałe	%	12,0	13,9	11,9	12,7	11,4	15,4	12,2	10,4	12,5	14,9	11,9	12,9
Wydatki	%	100,0	100,0	100,0	100,0	100,0	100,0	100,0	100,0	100,0	100,0	100,0	100,0
Wynagrodzenia (łącznie ze składkami)	%	23,4	25,3	24,8	24,6	23,4	24,9	25,3	23,6	23,6	25,7	24,3	18,0
Zużycie pośrednie	%	12,6	15,5	12,6	13,4	13,2	15,0	13,1	13,1	13,4	12,7	9,5	9,5
Świadczenia socjalne	%	41,2	36,6	44,4	42,7	41,3	34,0	43,6	44,9	43,0	35,3	46,6	35,8
Odsetki	%	3,9	3,3	3,9	3,8	3,6	2,8	3,6	3,2	3,2	3,1	3,1	2,4
Inwestycje	%	10,0	12,8	5,7	9,3	12,5	15,8	5,7	8,9	10,5	14,4	5,8	7,2
Pozostałe	%	8,9	6,5	8,5	6,2	6,1	7,5	8,7	6,2	6,3	7,6	7,6	27,0

Źródło: Eurostat, obliczenia własne.

TAB. 3. PODSTAWOWE DANE Z ZAKRESU FINANSÓW PUBLICZNYCH (wg. ESA 2010)

SEKTOR INSTYTUCJI RZĄDOWYCH I SAMORZĄDOWYCH													
		III kw. 2017	IV kw. 2017	I kw. 2018	II kw. 2018	III kw. 2018	IV kw. 2018	I kw. 2019	II kw. 2019	III kw. 2019	IV kw. 2019	I kw. 2020	II kw. 2020
Dochody	SA mld zł	199,4	205,6	210,7	214,4	218,9	229,4	231,1	233,5	237,1	238,1	228,1	243,2
Wydatki	SA mld zł	206,5	212,1	214,0	217,0	223,2	225,5	228,5	241,2	242,1	245,3	251,5	350,2
Wynik	SA mld zł	-7,1	-6,5	-3,3	-2,6	-4,3	3,9	2,6	-7,7	-5,0	-7,2	-23,5	-107,0
Spożycie	SA mld zł	88,1	89,7	90,9	93,0	94,8	96,8	98,7	100,3	102,4	104,1	106,4	108,3
		0,0	0,0	0,0	0,0	0,0	0,0	0,0	0,0	0,0	0,0	0,0	0,0
Dochody	SA kw./kw	9,3	12,0	11,0	9,8	9,8	11,6	9,7	8,9	8,3	3,8	-1,3	4,1
Wydatki	SA kw./kw	6,0	8,9	7,4	7,0	8,1	6,3	6,8	11,2	8,4	8,7	10,1	45,2
Wynik	SA kw./kw	-42,5	-42,3	-64,8	-65,4	-39,2	-159,8	-176,7	193,8	15,0	-283,2	-1 014,5	1 292,4
Spożycie	SA kw./kw	1,8	4,7	4,1	3,3	3,0	4,2	2,5	1,2	1,0	-2,8	-7,0	8,7
Zródło: Eurostat, obliczenia własne.													
SEKTOR INSTYTUCJI RZĄDOWYCH I SAMORZĄDOWYCH													
		III kw. 2017	IV kw. 2017	I kw. 2018	II kw. 2018	III kw. 2018	IV kw. 2018	I kw. 2019	II kw. 2019	III kw. 2019	IV kw. 2019	I kw. 2020	II kw. 2020
Dochody (rok płynny)	mld zł	767,0	791,7	812,7	830,5	848,2	876,1	894,0	915,3	935,4	941,0	934,5	944,5
Wydatki (rok płynny)	mld zł	801,8	821,2	834,4	845,2	859,5	881,2	894,2	916,6	934,9	956,9	977,4	1 071,4
Wynik (rok płynny)	mld zł	-34,8	-29,6	-21,7	-14,6	-11,3	-5,1	-0,2	-1,4	0,5	-15,9	-43,0	-126,9
		0,0	0,0	0,0	0,0	0,0	0,0	0,0	0,0	0,0	0,0	0,0	0,0
Dochody (rok płynny)	kw./kw	2,3	3,2	2,7	2,2	2,1	3,3	2,0	2,4	2,2	0,6	-0,7	1,1
Wydatki (rok płynny)	kw./kw	1,8	2,4	1,6	1,3	1,7	2,5	1,5	2,5	2,0	2,4	2,1	9,6
Wynik (rok płynny)	kw./kw	-9,0	-14,9	-26,6	-32,6	-22,6	-54,7	-95,8	537,9	-134,1	-3 516,4	170,7	195,2
		0,0	0,0	0,0	0,0	0,0	0,0	0,0	0,0	0,0	0,0	0,0	0,0
Dochody (rok płynny)	% PKB	39,2	39,8	40,2	40,5	40,7	41,3	41,5	41,7	41,9	41,4	40,6	41,4
Wydatki (rok płynny)	% PKB	41,0	41,3	41,3	41,3	41,3	41,6	41,5	41,8	41,9	42,1	42,4	47,0
Wynik (rok płynny)	% PKB	-1,8	-1,5	-1,1	-0,7	-0,5	-0,2	0,0	-0,1	0,0	-0,7	-1,9	-5,6
Zródło: Eurostat, obliczenia własne.													

TAB. 4. PODSTAWOWE DANE Z ZAKRESU FINANSÓW PUBLICZNYCH (wg. ESA 2010)

		SEKTOR INSTYTUCJI RZĄDOWYCH I SAMORZĄDOWYCH													
		2008	2009	2010	2011	2012	2013	2014	2015	2016	2017	2018	2019		
Dochody	mld zł	521,5	518,1	556,2	612,3	638,9	638,1	667,3	703,9	721,6	791,7	876,1	941,0		
Podatkowe	mld zł	294,1	276,3	295,2	321,8	325,0	323,1	338,1	357,4	382,0	420,1	463,7	497,9		
Składki na ubezpieczenia społeczne	mld zł	157,3	166,4	171,3	190,5	212,2	221,2	227,2	243,2	256,5	275,6	298,8	324,9		
Pozostałe	mld zł	70,1	75,5	89,7	100,0	101,7	93,8	101,9	103,3	83,1	95,9	113,5	118,2		
Wydutki	mld zł	567,9	617,6	663,3	690,1	700,4	707,7	729,7	750,6	766,0	821,2	881,2	956,9		
Wynagrodzenia (łącznie ze składkami)	mld zł	139,1	150,6	161,0	167,2	170,4	174,3	181,4	187,0	193,4	203,1	215,2	235,4		
Zużycie pośrednie	mld zł	81,1	81,9	90,5	88,9	92,7	93,8	98,3	102,3	103,4	110,1	120,2	128,4		
Świadczenia socjalne	mld zł	205,2	226,8	239,4	245,2	258,5	272,0	280,4	291,9	319,5	337,5	354,0	395,3		
Odsetki	mld zł	27,2	33,6	36,0	39,8	43,5	41,6	33,6	31,7	31,8	31,2	30,6	31,4		
Inwestycje	mld zł	60,6	68,3	81,9	94,0	79,0	70,1	80,1	81,6	61,2	75,3	98,7	97,9		
Pozostałe	mld zł	54,6	56,3	54,5	55,0	56,4	55,8	55,9	56,2	56,8	64,0	62,5	68,5		
Wynik	mld zł	-46,4	-99,5	-107,1	-77,8	-61,5	-69,6	-62,4	-46,8	-44,5	-29,6	-5,1	-15,9		
Spójnicie	mld zł	240,1	257,3	277,4	284,0	293,5	301,8	313,4	325,4	333,9	351,9	376,3	411,8		
Zakupy netto	mld zł	71,8	75,2	82,2	80,9	85,1	88,2	90,3	95,9	96,4	103,5	112,3	122,9		

		SEKTOR INSTYTUCJI RZĄDOWYCH I SAMORZĄDOWYCH													
		2008	2009	2010	2011	2012	2013	2014	2015	2016	2017	2018	2019		
Dochody	r/r	7,1	-0,7	7,4	10,1	4,3	-0,1	4,6	5,5	2,5	9,7	10,7	7,4		
Podatkowe	r/r	9,3	-6,1	6,9	9,0	1,0	-0,6	4,7	5,7	6,9	10,0	10,4	7,4		
Składki na ubezpieczenia społeczne	r/r	3,3	5,8	3,0	11,2	11,4	4,3	2,7	7,0	5,5	7,4	8,4	8,7		
Pozostałe	r/r	6,9	7,6	18,9	11,5	1,7	-7,8	8,7	1,3	-19,6	15,5	18,4	4,1		
Wydutki	r/r	11,5	8,8	7,4	4,0	1,5	1,0	3,1	2,9	2,1	7,2	7,3	8,6		
Wynagrodzenia (łącznie ze składkami)	r/r	12,1	8,2	6,9	3,8	1,9	2,3	4,0	3,1	3,4	5,0	5,9	9,4		
Zużycie pośrednie	r/r	11,7	1,0	10,4	-1,7	4,2	1,3	4,7	4,1	1,0	6,5	9,1	6,8		
Świadczenia socjalne	r/r	7,9	10,5	5,6	2,4	5,5	5,2	3,1	4,1	9,5	5,6	4,9	11,7		
Odsetki	r/r	5,1	23,7	7,1	10,4	9,3	-4,2	-19,2	-5,9	0,4	-2,0	-1,9	2,7		
Inwestycje	r/r	16,8	12,6	20,0	14,8	-16,0	-11,2	14,2	1,8	-25,0	23,1	31,1	-0,9		
Pozostałe	r/r	21,9	3,3	-3,3	1,0	2,5	-1,0	0,2	0,5	1,0	12,8	-2,4	9,6		
Spójnicie	r/r	11,1	7,2	7,8	2,4	3,4	2,8	3,9	3,8	2,6	5,4	6,9	9,5		
Zakupy netto	r/r	12,7	4,8	9,3	-1,5	5,2	3,6	2,4	6,2	0,5	7,3	8,5	9,4		

		SEKTOR INSTYTUCJI RZĄDOWYCH I SAMORZĄDOWYCH													
		2008	2009	2010	2011	2012	2013	2014	2015	2016	2017	2018	2019		
Dochody	% PKB	40,6	37,8	38,4	39,1	39,4	38,8	39,0	39,1	38,7	39,8	41,3	41,1		
Podatkowe	% PKB	22,9	20,1	20,4	20,6	20,0	19,6	19,8	19,8	20,5	21,1	21,9	21,8		
Składki na ubezpieczenia społeczne	% PKB	12,2	12,1	11,8	12,2	13,1	13,4	13,3	13,5	13,8	14,1	14,1	14,2		
Pozostałe	% PKB	5,5	5,5	6,2	6,4	6,3	5,7	6,0	5,7	4,5	4,8	5,4	5,2		
Wydutki	% PKB	44,2	45,0	45,8	44,1	43,1	43,0	42,6	41,7	41,1	41,3	41,5	41,8		
Wynagrodzenia (łącznie ze składkami)	% PKB	10,8	11,0	11,1	10,7	10,5	10,6	10,6	10,4	10,4	10,2	10,1	10,3		
Zużycie pośrednie	% PKB	6,3	6,0	6,3	5,7	5,7	5,7	5,7	5,5	5,5	5,7	5,7	5,6		
Świadczenia socjalne	% PKB	16,0	16,5	16,5	15,7	15,9	16,5	16,4	16,2	17,1	17,0	16,7	17,3		
Odsetki	% PKB	2,1	2,5	2,5	2,5	2,7	2,5	2,0	1,8	1,7	1,6	1,4	1,4		
Inwestycje	% PKB	4,7	5,0	5,7	6,0	4,9	4,3	4,7	4,5	3,3	3,8	4,7	4,3		
Pozostałe	%PKB	4,2	4,1	3,8	3,5	3,5	3,4	3,3	3,1	3,0	3,2	2,9	3,0		
Wynik	%PKB	-3,6	-7,3	-7,4	-5,0	-3,8	-4,2	-3,6	-2,6	-2,4	-1,5	-0,2	-0,7		
Spójnicie	%PKB	18,7	18,8	19,2	18,1	18,1	18,3	18,3	18,1	17,9	17,7	17,7	18,0		
Zakupy netto	%PKB	16,0	16,5	16,5	15,7	15,9	16,5	16,4	16,2	17,1	17,0	16,7	17,3		

		SEKTOR INSTYTUCJI RZĄDOWYCH I SAMORZĄDOWYCH													
		2008	2009	2010	2011	2012	2013	2014	2015	2016	2017	2018	2019		
Dochody	%	100,0	100,0	100,0	100,0	100,0	100,0	100,0	100,0	100,0	100,0	100,0	100,0		
Podatkowe	%	56,4	53,3	53,1	52,6	50,9	50,6	50,7	50,8	52,9	53,1	52,9	52,9		
Składki na ubezpieczenia społeczne	%	30,2	32,1	30,8	31,1	33,2	34,7	34,0	34,5	35,6	34,8	34,1	34,5		
Pozostałe	%	13,4	14,6	16,1	16,3	15,9	14,7	15,3	14,7	11,5	12,1	13,0	12,6		
Wydutki	%	100,0	100,0	100,0	100,0	100,0	100,0	100,0	100,0	100,0	100,0	100,0	100,0		
Wynagrodzenia (łącznie ze składkami)	%	24,5	24,4	24,3	24,2	24,3	24,6	24,9	24,9	25,2	24,7	24,4	24,6		
Zużycie pośrednie	%	14,3	13,3	13,6	12,9	13,2	13,3	13,5	13,6	13,5	13,4	13,6	13,4		
Świadczenia socjalne	%	36,1	36,7	36,1	35,5	36,9	38,4	38,4	38,9	41,7	41,1	40,2	41,3		
Odsetki	%	4,8	5,4	5,4	5,8	6,2	5,9	4,6	4,2	4,2	3,8	3,5	3,3		
Inwestycje	%	10,7	11,1	12,4	13,6	11,3	9,9	11,0	10,9	8,0	9,2	11,2	10,2		
Pozostałe	%	9,6	9,1	8,2	8,0	8,0	7,9	7,7	7,5	7,4	7,8	7,1	7,2		

Zródło: Eurostat, obliczenia własne.

TAB. 5. PODSTAWOWE DANE Z ZAKRESU FINANSÓW PUBLICZNYCH (wg. ESA 2010)

		SEKTOR INSTYTUCJI RZĄDOWYCH I SAMORZĄDOWYCH										
		2008	2009	2010	2011	2012	2013	2014	2015	2016	2017	2018
Wydatki wg. COFOG	mld zł	566,1	615,2	662,1	687,5	698,4	705,8	729,4	750,3	765,1	820,0	880,9
1. Działalność ogólnopaństwowa	mld zł	68,3	76,2	81,4	87,3	93,3	94,6	86,7	88,1	86,9	87,7	92,6
2. Obrona narodowa	mld zł	24,7	20,8	23,7	24,7	23,9	27,5	25,3	27,9	29,4	33,7	34,7
3. Bezpieczeństwo i porządek publiczny	mld zł	30,2	32,7	34,9	35,8	36,7	37,0	38,4	39,9	40,6	42,4	44,8
4. Sprawy gospodarcze	mld zł	71,5	80,8	92,0	94,3	85,4	75,7	90,8	88,6	81,2	95,9	106,3
5. Ochrona środowiska	mld zł	8,4	9,6	10,7	10,8	9,6	10,3	10,6	10,8	7,8	7,7	10,4
6. Gospodarka mieszkaniowa i komunalna	mld zł	10,4	12,9	11,3	13,1	13,1	12,3	12,3	12,7	11,2	11,1	12,6
7. Ochrona zdrowia	mld zł	63,8	68,6	71,9	73,2	75,1	76,8	79,8	84,1	86,2	93,2	101,9
8. Organizacja wypoczynku, kultura i religia	mld zł	16,9	18,1	20,2	20,3	19,7	18,8	20,9	20,3	19,7	24,0	28,3
9. Edukacja	mld zł	72,5	74,2	80,1	84,9	87,4	87,3	90,4	95,0	92,5	97,5	106,0
10. Ochrona socjalna	mld zł	199,4	221,1	235,9	243,0	254,2	265,5	274,0	282,9	309,7	326,9	343,4

		SEKTOR INSTYTUCJI RZĄDOWYCH I SAMORZĄDOWYCH										
		2008	2009	2010	2011	2012	2013	2014	2015	2016	2017	2018
Wydatki wg. COFOG	% PKB	44,0	44,8	45,8	43,9	42,9	42,6	42,4	41,7	41,1	41,2	41,6
1. Działalność ogólnopaństwowa	% PKB	5,3	5,5	5,6	5,6	5,7	5,7	5,0	4,9	4,7	4,4	4,4
2. Obrona narodowa	% PKB	1,9	1,5	1,6	1,6	1,5	1,7	1,5	1,6	1,6	1,7	1,6
3. Bezpieczeństwo i porządek publiczny	% PKB	2,4	2,4	2,4	2,3	2,3	2,2	2,2	2,2	2,2	2,1	2,1
4. Sprawy gospodarcze	% PKB	5,6	5,9	6,4	6,0	5,2	4,6	5,3	4,9	4,4	4,8	5,0
5. Ochrona środowiska	% PKB	0,7	0,7	0,7	0,7	0,6	0,6	0,6	0,6	0,4	0,4	0,5
6. Gospodarka mieszkaniowa i komunalna	% PKB	0,8	0,9	0,8	0,8	0,8	0,7	0,7	0,7	0,6	0,6	0,6
7. Ochrona zdrowia	% PKB	5,0	5,0	5,0	4,7	4,6	4,6	4,6	4,7	4,6	4,7	4,8
8. Organizacja wypoczynku, kultura i religia	% PKB	1,3	1,3	1,4	1,3	1,2	1,1	1,2	1,1	1,1	1,2	1,3
9. Edukacja	% PKB	5,6	5,4	5,5	5,4	5,4	5,3	5,3	5,3	5,0	4,9	5,0
10. Ochrona socjalna	% PKB	15,5	16,1	16,3	15,5	15,6	16,0	15,9	15,7	16,6	16,4	16,2

		SEKTOR INSTYTUCJI RZĄDOWYCH I SAMORZĄDOWYCH										
		2008	2009	2010	2011	2012	2013	2014	2015	2016	2017	2018
Wydatki wg. COFOG	r/r	11,1	8,7	7,6	3,8	1,6	1,1	3,3	2,9	2,0	7,2	7,4
1. Działalność ogólnopaństwowa	r/r	6,0	11,4	6,9	7,2	6,9	1,4	-8,3	1,6	-1,3	0,9	5,6
2. Obrona narodowa	r/r	7,8	-15,5	13,6	4,5	-3,2	14,7	-7,8	10,4	5,2	14,7	2,8
3. Bezpieczeństwo i porządek publiczny	r/r	12,4	8,3	6,5	2,7	2,5	0,8	3,9	3,7	1,8	4,5	5,7
4. Sprawy gospodarcze	r/r	21,8	13,0	13,8	2,5	-9,5	-11,4	20,0	-2,4	-8,4	18,1	10,8
5. Ochrona środowiska	r/r	17,3	14,5	10,7	1,2	-11,3	7,9	2,9	1,8	-28,1	-0,6	34,6
6. Gospodarka mieszkaniowa i komunalna	r/r	12,4	24,4	-12,5	16,2	-0,3	-6,5	0,6	3,3	-12,3	-0,4	12,8
7. Ochrona zdrowia	r/r	19,8	7,6	4,7	1,8	2,6	2,3	3,9	5,4	2,5	8,1	9,4
8. Organizacja wypoczynku, kultura i religia	r/r	21,5	6,8	11,9	0,6	-3,4	-4,3	11,2	-3,1	-2,6	21,3	18,2
9. Edukacja	r/r	7,2	2,5	7,9	6,0	2,9	-0,1	3,5	5,1	-2,7	5,4	8,8
10. Ochrona socjalna	r/r	7,6	10,9	6,7	3,0	4,6	4,5	3,2	3,2	9,5	5,6	5,0

		SEKTOR INSTYTUCJI RZĄDOWYCH I SAMORZĄDOWYCH										
		2008	2009	2010	2011	2012	2013	2014	2015	2016	2017	2018
Wydatki wg. COFOG	%	100,0	100,0	100,0	100,0	100,0	100,0	100,0	100,0	100,0	100,0	100,0
1. Działalność ogólnopaństwowa	%	12,1	12,4	12,3	12,7	13,4	13,4	11,9	11,7	11,4	10,7	10,5
2. Obrona narodowa	%	4,4	3,4	3,6	3,6	3,4	3,9	3,5	3,7	3,8	4,1	3,9
3. Bezpieczeństwo i porządek publiczny	%	5,3	5,3	5,3	5,2	5,3	5,2	5,3	5,3	5,3	5,2	5,1
4. Sprawy gospodarcze	%	12,6	13,1	13,9	13,7	12,2	10,7	12,4	11,8	10,6	11,7	12,1
5. Ochrona środowiska	%	1,5	1,6	1,6	1,6	1,4	1,5	1,5	1,4	1,0	0,9	1,2
6. Gospodarka mieszkaniowa i komunalna	%	1,8	2,1	1,7	1,9	1,9	1,7	1,7	1,7	1,5	1,4	1,4
7. Ochrona zdrowia	%	11,3	11,2	10,9	10,6	10,8	10,9	10,9	11,2	11,3	11,4	11,6
8. Organizacja wypoczynku, kultura i religia	%	3,0	2,9	3,1	3,0	2,8	2,7	2,9	2,7	2,6	2,9	3,2
9. Edukacja	%	12,8	12,1	12,1	12,4	12,5	12,4	12,4	12,7	12,1	11,9	12,0
10. Ochrona socjalna	%	35,2	35,9	35,6	35,3	36,4	37,6	37,6	37,7	40,5	39,9	39,0

Źródło: Eurostat, obliczenia własne.

TAB. 6. PODSTAWOWE DANE Z ZAKRESU FINANSÓW PUBLICZNYCH (wg. sprawozdawczości krajowej)

jedn.	III kw. 2017	IV kw. 2017	I kw. 2018	II kw. 2018	III kw. 2018	IV kw. 2018	I kw. 2019	II kw. 2019	III kw. 2019	IV kw. 2019	I kw. 2020	II kw. 2020	
BUDŻET PAŃSTWA													
Dochody	mln zł	85 561	88 152	88 469	93 539	90 854	107 186	90 286	101 891	103 851	104 507	96 198	101 196
Podatkowe	mln zł	78 443	81 252	82 859	84 947	83 357	98 191	83 834	93 427	93 007	97 023	86 495	79 053
Niepodatkowe	mln zł	6 829	6 123	5 571	8 074	7 146	8 098	6 423	8 067	10 402	6 486	9 635	21 644
Środki z Unii Europejskiej	mln zł	289	778	39	518	352	898	29	396	441	999	68	498
Wydatki	mln zł	87 646	117 281	85 342	87 131	97 206	120 776	94 776	102 441	100 597	116 459	105 553	108 960
Dotacje i subwencje	mln zł	48 426	54 463	50 150	48 585	51 164	61 388	52 697	60 218	58 092	62 321	61 935	64 168
Świadczenia na rzecz osób fizycznych	mln zł	6 508	6 524	6 289	6 286	6 787	6 449	6 714	7 693	7 209	6 750	6 278	6 862
Wydatki bieżące jednostek budżetowych	mln zł	15 675	22 631	16 684	15 818	16 187	23 376	17 954	17 802	17 881	24 560	19 696	19 200
Wydatki majątkowe	mln zł	3 126	18 611	1 045	2 695	4 220	18 533	1 758	2 492	3 069	11 291	2 824	3 106
Wydatki na obsługę długu Skarbu Państwa	mln zł	9 074	9 072	5 130	8 532	12 780	3 045	6 127	8 122	7 566	5 521	5 823	7 289
Środki własne Unii Europejskiej	mln zł	3 916	4 452	4 409	3 704	4 657	5 891	7 957	4 564	5 374	3 825	7 023	6 239
Współfinansowanie projektów z udziałem środków UE	mln zł	921	1 528	1 634	1 510	1 412	2 094	1 568	1 550	1 406	2 189	1 974	2 096
Wynik	mln zł	-2 085	-29 129	3 128	6 408	-6 352	-13 590	-4 490	-551	3 254	-11 951	-9 354	-7 764
BUDŻET PAŃSTWA													
jedn.	I - III kw. 2017	I - IV kw. 2017	I kw. 2018	I - II kw. 2018	I - III kw. 2018	I - IV kw. 2018	I kw. 2019	I - II kw. 2019	I - III kw. 2019	I - IV kw. 2019	I kw. 2020	I - II kw. 2020	
Dochody	mln zł	262 263	350 415	88 469	182 008	272 862	380 048	90 286	192 177	296 028	400 535	96 198	197 394
Podatkowe	mln zł	234 006	315 257	82 859	167 806	251 163	349 354	83 834	177 261	270 268	367 291	86 495	165 548
Niepodatkowe	mln zł	27 549	33 672	5 571	13 645	20 790	28 888	6 423	14 491	24 893	31 379	9 635	31 279
Środki z Unii Europejskiej	mln zł	708	1 486	39	557	909	1 806	29	425	867	1 866	68	567
Wydatki	mln zł	258 488	375 768	85 342	172 472	269 678	390 454	94 776	197 218	297 814	414 273	105 553	214 512
Dotacje i subwencje	mln zł	151 147	205 611	50 150	98 735	149 899	211 287	52 697	112 915	171 008	233 329	61 935	126 103
Świadczenia na rzecz osób fizycznych	mln zł	19 094	25 618	6 289	12 575	19 362	25 811	6 714	14 406	21 615	28 365	6 278	13 140
Wydatki bieżące jednostek budżetowych	mln zł	47 344	69 974	16 684	32 502	48 689	72 065	17 954	35 756	53 637	78 197	19 696	38 896
Wydatki majątkowe	mln zł	5 940	24 551	1 045	3 741	7 961	26 494	1 758	4 251	7 319	18 610	2 824	5 930
Wydatki na obsługę długu Skarbu Państwa	mln zł	20 569	29 641	5 130	13 662	26 441	29 486	6 127	14 249	21 815	27 336	5 823	13 111
Środki własne Unii Europejskiej	mln zł	11 290	15 742	4 409	8 114	12 770	18 661	7 957	12 521	17 895	21 720	7 023	13 262
Współfinansowanie projektów z udziałem środków UE	mln zł	3 103	4 630	1 634	3 144	4 556	6 650	1 568	3 119	4 525	6 714	1 974	4 071
Wynik	mln zł	3 775	-25 354	3 128	9 535	3 184	-10 406	-4 490	-5 040	-1 786	-13 738	-9 354	-17 118

Zródło: MF Sprawozdanie operatywne (miesięczne) z wykonania budżetu państwa, obliczenia własne.

TAB. 7. PODSTAWOWE DANE Z ZAKRESU FINANSÓW PUBLICZNYCH (wg. sprawozdawczości krajowej)

jedn.	III kw. 2017	IV kw. 2017	I kw. 2018	II kw. 2018	III kw. 2018	IV kw. 2018	I kw. 2019	II kw. 2019	III kw. 2019	IV kw. 2019	I kw. 2020	II kw. 2020	
BUDŻET PAŃSTWA													
Dochody	r/r	-1,6	15,9	3,8	2,3	6,2	21,6	2,1	8,9	14,3	-2,5	6,5	-0,7
Podatkowe	r/r	10,5	16,1	3,3	12,8	6,3	20,8	1,2	10,0	11,6	-1,2	3,2	-15,4
Niepodatkowe	r/r	-56,3	12,9	11,7	-48,7	4,6	32,3	15,3	-0,1	45,6	-19,9	50,0	168,3
Środki z Unii Europejskiej	r/r	-20,0	15,4	62,7	31,1	21,8	15,4	-25,3	-23,5	25,6	11,2	136,2	25,7
Wydatki	r/r	-1,4	15,4	-2,5	4,6	10,9	3,0	11,1	17,6	3,5	-3,6	11,4	6,4
Dotacje i subwencje	r/r	-2,9	17,9	-7,8	0,5	5,7	12,7	5,1	23,9	13,5	1,5	17,5	6,6
Świadczenia na rzecz osób fizycznych	r/r	2,4	6,9	0,3	-0,5	4,3	-1,2	6,7	22,4	6,2	4,7	-6,5	-10,8
Wydatki bieżące jednostek budżetowych	r/r	3,5	8,1	2,1	3,2	3,3	3,3	7,6	12,5	10,5	5,1	9,7	7,9
Wydatki majątkowe	r/r	21,2	52,6	22,0	37,7	35,0	-0,4	68,2	-7,5	-27,3	-39,1	60,6	24,6
Wydatki na obsługę długu Skarbu Państwa	r/r	-4,8	1,0	-8,7	45,1	40,8	-66,4	19,4	-4,8	-40,8	81,3	-5,0	-10,3
Środki własne Unii Europejskiej	r/r	-13,1	-25,0	46,5	-15,1	18,9	32,3	80,5	23,2	15,4	-35,1	-11,7	36,7
Współfinansowanie projektów z udziałem środków UE	r/r	0,1	21,5	53,3	35,3	53,3	37,1	-4,0	2,7	-0,4	4,6	25,9	35,2
Wynik	r/r	8,0	14,0	-236,9	-21,3	204,6	-53,3	-243,6	-108,6	-151,2	-12,1	108,3	1 310,0
BUDŻET PAŃSTWA													
jedn.	I - III kw. 2017	I - IV kw. 2017	I kw. 2018	I - II kw. 2018	I - III kw. 2018	I - IV kw. 2018	I kw. 2019	I - II kw. 2019	I - III kw. 2019	I - IV kw. 2019	I kw. 2020	I - II kw. 2020	
Dochody	r/r	9,9	11,4	3,8	3,0	4,0	8,5	2,1	5,6	8,5	5,4	6,5	2,7
Podatkowe	r/r	15,2	15,4	3,3	7,9	7,3	10,8	1,2	5,6	7,6	5,1	3,2	-6,6
Niepodatkowe	r/r	-20,6	-16,1	11,7	-34,1	-24,5	-14,2	15,3	6,2	19,7	8,6	50,0	115,9
Środki z Unii Europejskiej	r/r	-4,3	5,1	62,7	32,9	28,4	21,6	-25,3	-23,6	-4,6	3,3	136,2	33,2
Wydatki	r/r	-0,3	4,1	-2,5	1,0	4,3	3,9	11,1	14,3	10,4	6,1	11,4	8,8
Dotacje i subwencje	r/r	1,9	5,7	-7,8	-3,9	-0,8	2,8	5,1	14,4	14,1	10,4	17,5	11,7
Świadczenia na rzecz osób fizycznych	r/r	-4,1	-1,5	0,3	-0,1	1,4	0,8	6,7	14,6	11,6	9,9	-6,5	-8,8
Wydatki bieżące jednostek budżetowych	r/r	4,7	5,8	2,1	2,6	2,8	3,0	7,6	10,0	10,2	8,5	9,7	8,8
Wydatki majątkowe	r/r	7,9	38,7	22,0	32,9	34,0	7,9	68,2	13,6	-8,1	-29,8	60,6	39,5
Wydatki na obsługę długu Skarbu Państwa	r/r	-10,9	-7,5	-8,7	18,8	28,5	-0,5	19,4	4,3	-17,5	-7,3	-5,0	-8,0
Środki własne Unii Europejskiej	r/r	-14,7	-17,9	46,5	10,0	13,1	18,5	80,5	54,3	40,1	16,4	-11,7	5,9
Współfinansowanie projektów z udziałem środków UE	r/r	-20,8	-10,5	53,3	44,1	46,8	43,6	-4,0	-0,8	-0,7	1,0	25,9	30,5
Wynik	r/r	-118,3	-45,1	-236,9	62,7	-15,7	-59,0	-243,6	-152,9	-156,1	32,0	108,3	239,6

Zródło: MF Sprawozdanie operatywne (miesięczne) z wykonania budżetu państwa, obliczenia własne.

TAB. 8. PODSTAWOWE DANE Z ZAKRESU FINANSÓW PUBLICZNYCH (wg. sprawozdawczości krajowej)

	jedn.	III kw. 2017	IV kw. 2017	I kw. 2018	II kw. 2018	III kw. 2018	IV kw. 2018	I kw. 2019	II kw. 2019	III kw. 2019	IV kw. 2019	I kw. 2020	II kw. 2020
BUDŻET PAŃSTWA													
Dochody	%	100,0	100,0	100,0	100,0	100,0	100,0	100,0	100,0	100,0	100,0	100,0	100,0
Podatkowe	%	91,7	92,2	93,7	90,8	91,7	91,6	92,9	91,7	89,6	92,8	89,9	78,1
Niepodatkowe	%	8,0	6,9	6,3	8,6	7,9	7,6	7,1	7,9	10,0	6,2	10,0	21,4
Środki z Unii Europejskiej	%	0,3	0,9	0,0	0,6	0,4	0,8	0,0	0,4	0,4	1,0	0,1	0,5
Wydatki	%	100,0	100,0	100,0	100,0	100,0	100,0	100,0	100,0	100,0	100,0	100,0	100,0
Dotacje i subwencje	%	55,3	46,4	58,8	55,8	52,6	50,8	55,6	58,8	57,7	53,5	58,7	58,9
Świadczenia na rzecz osób fizycznych	%	7,4	5,6	7,4	7,2	7,0	5,3	7,1	7,5	7,2	5,8	5,9	6,3
Wydatki bieżące jednostek budżetowych	%	17,9	19,3	19,5	18,2	16,7	19,4	18,9	17,4	17,8	21,1	18,7	17,6
Wydatki majątkowe	%	3,6	15,9	1,2	3,1	4,3	15,3	1,9	2,4	3,1	9,7	2,7	2,9
Wydatki na obsługę długu Skarbu Państwa	%	10,4	7,7	6,0	9,8	13,1	2,5	6,5	7,9	7,5	4,7	5,5	6,7
Środki własne Unii Europejskiej	%	4,5	3,8	5,2	4,3	4,8	4,9	8,4	4,5	5,3	3,3	6,7	5,7
Współfinansowanie projektów z udziałem środków UE	%	1,1	1,3	1,9	1,7	1,5	1,7	1,7	1,5	1,4	1,9	1,9	1,9
BUDŻET PAŃSTWA													
	jedn.	I - III kw. 2017	I - IV kw. 2017	I kw. 2018	I - II kw. 2018	I - III kw. 2018	I - IV kw. 2018	I kw. 2019	I - II kw. 2019	I - III kw. 2019	I - IV kw. 2019	I kw. 2020	I - II kw. 2020
Dochody	%	100,0	100,0	100,0	100,0	100,0	100,0	100,0	100,0	100,0	100,0	100,0	100,0
Podatkowe	%	89,2	90,0	93,7	92,2	92,0	91,9	92,9	92,2	91,3	91,7	89,9	83,9
Niepodatkowe	%	10,5	9,6	6,3	7,5	7,6	7,6	7,1	7,5	8,4	7,8	10,0	15,8
Środki z Unii Europejskiej	%	0,3	0,4	0,0	0,3	0,3	0,5	0,0	0,2	0,3	0,5	0,1	0,3
Wydatki	%	100,0	100,0	100,0	100,0	100,0	100,0	100,0	100,0	100,0	100,0	100,0	100,0
Dotacje i subwencje	%	58,5	54,7	58,8	57,2	55,6	54,1	55,6	57,3	57,4	56,3	58,7	58,8
Świadczenia na rzecz osób fizycznych	%	7,4	6,8	7,4	7,3	7,2	6,6	7,1	7,3	7,3	6,8	5,9	6,1
Wydatki bieżące jednostek budżetowych	%	18,3	18,6	19,5	18,8	18,1	18,5	18,9	18,1	18,0	18,9	18,7	18,1
Wydatki majątkowe	%	2,3	6,5	1,2	2,2	3,0	6,8	1,9	2,2	2,5	4,5	2,7	2,8
Wydatki na obsługę długu Skarbu Państwa	%	8,0	7,9	6,0	7,9	9,8	7,6	6,5	7,2	7,3	6,6	5,5	6,1
Środki własne Unii Europejskiej	%	4,4	4,2	5,2	4,7	4,7	4,8	8,4	6,3	6,0	5,2	6,7	6,2
Współfinansowanie projektów z udziałem środków UE	%	1,2	1,2	1,9	1,8	1,7	1,7	1,7	1,6	1,5	1,6	1,9	1,9

Źródło: MF Sprawozdanie operatywne (miesięczne) z wykonania budżetu państwa, obliczenia własne.

TAB. 9. PODSTAWOWE DANE Z ZAKRESU FINANSÓW PUBLICZNYCH (wg. sprawozdawczości krajowej)

	jedn.	III kw. 2017	IV kw. 2017	I kw. 2018	II kw. 2018	III kw. 2018	IV kw. 2018	I kw. 2019	II kw. 2019	III kw. 2019	IV kw. 2019	I kw. 2020	II kw. 2020
BUDŻET PAŃSTWA													
Dochody	% PKB	17,4	15,7	18,1	18,4	17,3	17,9	17,3	18,6	18,4	16,4	17,4	19,3
Podatkowe	% PKB	16,0	14,5	17,0	16,7	15,8	16,4	16,1	17,0	16,4	15,2	15,7	15,1
Niepodatkowe	% PKB	1,4	1,1	1,1	1,6	1,4	1,4	1,2	1,5	1,8	1,0	1,7	4,1
Środki z Unii Europejskiej	% PKB	0,1	0,1	0,0	0,1	0,1	0,2	0,0	0,1	0,1	0,2	0,0	0,1
Wydatki	% PKB	17,8	20,9	17,5	17,1	18,5	20,2	18,2	18,7	17,8	18,3	19,1	20,8
Dotacje i subwencje	% PKB	9,9	9,7	10,3	9,6	9,7	10,3	10,1	11,0	10,3	9,8	11,2	12,2
Świadczenia na rzecz osób fizycznych	% PKB	1,3	1,2	1,3	1,2	1,3	1,1	1,3	1,4	1,3	1,1	1,1	1,3
Wydatki bieżące jednostek budżetowych	% PKB	3,2	4,0	3,4	3,1	3,1	3,9	3,4	3,2	3,2	3,9	3,6	3,7
Wydatki majątkowe	% PKB	0,6	3,3	0,2	0,5	0,8	3,1	0,3	0,5	0,5	1,8	0,5	0,6
Wydatki na obsługę długu Skarbu Państwa	% PKB	1,8	1,6	1,1	1,7	2,4	0,5	1,2	1,5	1,3	0,9	1,1	1,4
Środki własne Unii Europejskiej	% PKB	0,8	0,8	0,9	0,7	0,9	1,0	1,5	0,8	0,9	0,6	1,3	1,2
Współfinansowanie projektów z udziałem środków UE	% PKB	0,2	0,3	0,3	0,3	0,3	0,4	0,3	0,3	0,2	0,3	0,4	0,4
BUDŻET PAŃSTWA													
	jedn.	I - III kw. 2017	I - IV kw. 2017	I kw. 2018	I - II kw. 2018	I - III kw. 2018	I - IV kw. 2018	I kw. 2019	I - II kw. 2019	I - III kw. 2019	I - IV kw. 2019	I kw. 2020	I - II kw. 2020
Dochody	% PKB	18,4	17,6	18,1	18,3	17,9	17,9	17,3	18,0	18,1	17,6	17,4	18,3
Podatkowe	% PKB	16,4	15,8	17,0	16,8	16,5	16,5	16,1	16,6	16,5	16,2	15,7	15,4
Niepodatkowe	% PKB	1,9	1,7	1,1	1,4	1,4	1,4	1,2	1,4	1,5	1,4	1,7	2,9
Środki z Unii Europejskiej	% PKB	0,0	0,1	0,0	0,1	0,1	0,1	0,0	0,0	0,1	0,1	0,0	0,1
Wydatki	% PKB	18,1	18,9	17,5	17,3	17,7	18,4	18,2	18,4	18,2	18,2	19,1	19,9
Dotacje i subwencje	% PKB	10,6	10,3	10,3	9,9	9,8	10,0	10,1	10,6	10,5	10,3	11,2	11,7
Świadczenia na rzecz osób fizycznych	% PKB	1,3	1,3	1,3	1,3	1,3	1,2	1,3	1,3	1,3	1,2	1,1	1,2
Wydatki bieżące jednostek budżetowych	% PKB	3,3	3,5	3,4	3,3	3,2	3,4	3,4	3,3	3,3	3,4	3,6	3,6
Wydatki majątkowe	% PKB	0,4	1,2	0,2	0,4	0,5	1,2	0,3	0,4	0,4	0,8	0,5	0,6
Wydatki na obsługę długu Skarbu Państwa	% PKB	1,4	1,5	1,1	1,4	1,7	1,4	1,2	1,3	1,3	1,2	1,1	1,2
Środki własne Unii Europejskiej	% PKB	0,8	0,8	0,9	0,8	0,8	0,9	1,5	1,2	1,1	1,0	1,3	1,2
Współfinansowanie projektów z udziałem środków UE	% PKB	0,2	0,2	0,3	0,3	0,3	0,3	0,3	0,3	0,3	0,3	0,4	0,4

Źródło: MF Sprawozdanie operatywne (miesięczne) z wykonania budżetu państwa, obliczenia własne.

TAB. 10. PODSTAWOWE DANE Z ZAKRESU FINANSÓW PUBLICZNYCH (wg. sprawozdawczości krajowej)

		JEDNOSTKI SAMORZĄDU TERYTORIALNEGO											
		III kw. 2017	IV kw. 2017	I kw. 2018	II kw. 2018	III kw. 2018	IV kw. 2018	I kw. 2019	II kw. 2019	III kw. 2019	IV kw. 2019	I kw. 2020	II kw. 2020
Dochody ogółem	mld zł	55,4	58,2	65,3	60,4	61,9	64,2	69,1	65,1	70,8	73,5	76,7	70,3
Dochody własne	mld zł	27,0	30,3	31,4	30,1	29,5	33,0	32,5	33,3	32,6	37,4	33,4	31,0
Podatek dochodowy od osób prawnych	mld zł	1,7	2,2	2,6	2,6	2,0	2,5	2,9	3,3	2,2	2,6	2,6	3,4
Podatek dochodowy od osób fizycznych	mld zł	11,4	13,4	11,4	11,7	12,8	15,0	11,9	14,1	14,7	15,4	11,9	12,4
Dotacje celowe	mld zł	13,5	14,8	12,0	13,6	14,8	15,1	12,1	13,8	18,8	18,5	17,0	18,4
Dotacje rozwojowe	mld zł	0,4	0,5	0,5	0,4	0,6	0,7	0,5	0,5	0,5	0,7	0,6	0,7
Dotacje §§ 205 i 625	mld zł	1,6	3,1	1,8	3,0	3,7	5,3	2,9	3,4	4,0	5,4	2,8	4,3
Subwencja ogólna	mld zł	12,8	9,6	19,7	13,3	13,3	10,1	21,1	14,1	14,9	11,6	23,0	15,8
Wydatki ogółem	mld zł	54,1	73,3	53,4	58,9	63,9	83,1	58,0	62,6	70,3	89,2	66,9	68,2
Wydatki majątkowe	mld zł	8,4	20,0	3,7	8,4	14,3	26,5	4,9	9,2	13,1	23,9	5,5	9,2
Wydatki bieżące	mld zł	45,8	53,2	49,7	50,5	49,7	56,6	53,2	53,4	57,2	65,3	61,4	58,9
Wynik	mld zł	1,2	-15,0	11,9	1,5	-2,0	-18,9	11,0	2,5	0,5	-15,7	9,8	2,2

		JEDNOSTKI SAMORZĄDU TERYTORIALNEGO											
		III kw. 2017	IV kw. 2017	I kw. 2018	II kw. 2018	III kw. 2018	IV kw. 2018	I kw. 2019	II kw. 2019	III kw. 2019	IV kw. 2019	I kw. 2020	II kw. 2020
Dochody ogółem	r/r	5,7	8,6	5,0	11,7	11,8	10,3	5,7	7,8	14,5	14,4	11,1	8,0
Dochody własne	r/r	6,2	7,7	7,6	12,8	9,1	8,9	3,4	10,4	10,6	13,2	2,9	-6,8
Podatek dochodowy od osób prawnych	r/r	7,8	9,5	-7,0	55,6	15,8	14,3	10,2	26,2	7,2	4,5	-8,6	4,9
Podatek dochodowy od osób fizycznych	r/r	9,3	11,9	18,1	12,6	12,3	11,6	4,9	20,3	14,7	2,7	-0,1	-12,5
Dotacje celowe	r/r	-0,1	0,3	-4,7	2,0	9,5	2,5	0,9	1,6	27,2	22,0	40,8	33,5
Dotacje rozwojowe	r/r	-36,5	16,3	41,3	79,9	53,0	47,0	7,9	24,6	-10,0	-1,8	9,0	55,0
Dotacje §§ 205 i 625	r/r	*	209,5	61,7	198,7	126,5	71,8	59,9	13,2	7,8	2,1	-3,5	26,3
Subwencja ogólna	r/r	2,3	2,9	3,6	3,5	4,1	5,1	7,3	6,4	11,7	14,6	8,8	11,9
Wydatki ogółem	r/r	8,2	12,9	7,3	11,2	18,1	13,5	8,7	6,3	10,0	7,3	15,3	8,8
Wydatki majątkowe	r/r	43,9	38,8	68,8	82,6	70,1	32,3	31,0	9,8	-8,1	-9,9	12,8	0,2
Wydatki bieżące	r/r	3,5	5,4	4,4	4,5	8,5	6,3	7,0	5,7	15,2	15,4	15,5	10,3

TAB. 11. PODSTAWOWE DANE Z ZAKRESU FINANSÓW PUBLICZNYCH (wg. sprawozdawczości krajowej)

		JEDNOSTKI SAMORZĄDU TERYTORIALNEGO											
		III kw. 2017	IV kw. 2017	I kw. 2018	II kw. 2018	III kw. 2018	IV kw. 2018	I kw. 2019	II kw. 2019	III kw. 2019	IV kw. 2019	I kw. 2020	II kw. 2020
Dochody ogółem	% PKB	11,3	10,4	13,4	11,9	11,8	10,7	13,2	11,9	12,5	11,5	13,9	13,4
Dochody własne	% PKB	5,5	5,4	6,4	5,9	5,6	5,5	6,2	6,1	5,8	5,9	6,0	5,9
Podatek dochodowy od osób prawnych	% PKB	0,4	0,4	0,5	0,5	0,4	0,4	0,6	0,6	0,4	0,4	0,5	0,7
Podatek dochodowy od osób fizycznych	% PKB	2,3	2,4	2,3	2,3	2,4	2,5	2,3	2,6	2,6	2,4	2,2	2,4
Dotacje celowe	% PKB	2,8	2,6	2,4	2,7	2,8	2,5	2,3	2,5	3,3	2,9	3,1	3,5
Dotacje rozwojowe	% PKB	0,1	0,1	0,1	0,1	0,1	0,1	0,1	0,1	0,1	0,1	0,1	0,1
Dotacje §§ 205 i 625	% PKB	0,3	0,5	0,4	0,6	0,7	0,9	0,6	0,6	0,7	0,8	0,5	0,8
Subwencja ogólna	% PKB	2,6	1,7	4,0	2,6	2,5	1,7	4,1	2,6	2,6	1,8	4,2	3,0
Wydatki ogółem	% PKB	11,0	13,1	10,9	11,6	12,2	13,9	11,1	11,4	12,4	14,0	12,1	13,0
Wydatki majątkowe	% PKB	1,7	3,6	0,8	1,6	2,7	4,4	0,9	1,7	2,3	3,7	1,0	1,8
Wydatki bieżące	% PKB	9,3	9,5	10,2	9,9	9,4	9,5	10,2	9,8	10,1	10,2	11,1	11,2
Wynik	% PKB	0,2	-2,7	2,4	0,3	-0,4	-3,2	2,1	0,4	0,1	-2,5	1,8	0,4

		JEDNOSTKI SAMORZĄDU TERYTORIALNEGO											
		III kw. 2017	IV kw. 2017	I kw. 2018	II kw. 2018	III kw. 2018	IV kw. 2018	I kw. 2019	II kw. 2019	III kw. 2019	IV kw. 2019	I kw. 2020	II kw. 2020
Dochody ogółem	%	100,0	100,0	100,0	100,0	100,0	100,0	100,0	100,0	100,0	100,0	100,0	100,0
Dochody własne	%	48,9	52,0	48,1	49,9	47,7	51,4	47,0	51,1	46,1	50,8	43,5	44,1
Podatek dochodowy od osób prawnych	%	3,1	3,7	4,0	4,3	3,2	3,8	4,2	5,0	3,0	3,5	3,4	4,9
Podatek dochodowy od osób fizycznych	%	20,6	23,0	17,4	19,4	20,7	23,3	17,2	21,7	20,8	20,9	15,5	17,6
Dotacje celowe	%	24,4	25,3	18,3	22,5	23,9	23,5	17,5	21,2	26,6	25,1	22,1	26,2
Dotacje rozwojowe	%	0,7	0,8	0,7	0,6	0,9	1,0	0,7	0,7	0,7	0,9	0,7	1,0
Dotacje §§ 205 i 625	%	3,0	5,3	2,8	5,0	6,0	8,2	4,2	5,2	5,6	7,4	3,6	6,1
Subwencja ogólna	%	23,1	16,6	30,2	22,0	21,5	15,8	30,6	21,7	21,0	15,8	30,0	22,5
Wydatki ogółem	%	100,0	100,0	100,0	100,0	100,0	100,0	100,0	100,0	100,0	100,0	100,0	100,0
Wydatki majątkowe	%	15,5	27,4	6,9	14,2	22,3	31,9	8,4	14,7	18,6	26,8	8,2	13,5
Wydatki bieżące	%	84,5	72,6	93,1	85,8	77,7	68,1	91,6	85,3	81,4	73,2	91,8	86,5

TAB. 12. PODSTAWOWE DANE Z ZAKRESU FINANSÓW PUBLICZNYCH (wg. sprawozdawczości krajowej)

		JEDNOSTKI SAMORZĄDU TERYTORIALNEGO											
		I - III kw. 2017	I - IV kw. 2017	I kw. 2018	I - II kw. 2018	I - III kw. 2018	I - IV kw. 2018	I kw. 2019	I - II kw. 2019	I - III kw. 2019	I - IV kw. 2019	I kw. 2020	I - II kw. 2020
Dochody ogółem	mld zł	171,6	229,9	65,3	125,7	187,6	251,8	69,1	134,2	205,0	278,5	76,7	147,0
Dochody własne	mld zł	82,9	113,2	31,4	61,5	91,0	124,0	32,5	65,8	98,4	135,8	33,4	64,4
Podatek dochodowy od osób prawnych	mld zł	6,2	8,4	2,6	5,2	7,2	9,7	2,9	6,2	8,3	10,9	2,6	6,1
Podatek dochodowy od osób fizycznych	mld zł	31,5	44,9	11,4	23,1	35,9	50,9	11,9	26,0	40,7	56,1	11,9	24,3
Dotacje celowe	mld zł	39,4	54,1	12,0	25,5	40,4	55,5	12,1	25,9	44,7	63,2	17,0	35,4
Dotacje rozwojowe	mld zł	0,9	1,4	0,5	0,8	1,4	2,1	0,5	1,0	1,5	2,1	0,6	1,3
Dotacje §§ 205 i 625	mld zł	3,8	6,8	1,8	4,8	8,5	13,8	2,9	6,3	10,3	15,7	2,8	7,1
Subwencja ogólna	mld zł	44,6	54,3	19,7	33,0	46,3	56,4	21,1	35,3	50,1	61,7	23,0	38,8
Wydatki ogółem	mld zł	156,9	230,2	53,4	112,3	176,3	259,4	58,0	120,7	191,0	280,2	66,9	135,1
Wydatki majątkowe	mld zł	15,2	35,2	3,7	12,1	26,3	52,9	4,9	14,1	27,2	51,1	5,5	14,7
Wydatki bieżące	mld zł	141,7	195,0	49,7	100,2	149,9	206,5	53,2	106,6	163,8	229,2	61,4	120,4
Wynik	mld zł	14,7	-0,3	11,9	13,4	11,4	-7,5	11,0	13,5	14,0	-1,7	9,8	12,0

		JEDNOSTKI SAMORZĄDU TERYTORIALNEGO											
		I - III kw. 2017	I - IV kw. 2017	I kw. 2018	I - II kw. 2018	I - III kw. 2018	I - IV kw. 2018	I kw. 2019	I - II kw. 2019	I - III kw. 2019	I - IV kw. 2019	I kw. 2020	I - II kw. 2020
Dochody ogółem	r/r	7,2	7,6	5,0	8,1	9,3	9,6	5,7	6,7	9,3	10,6	11,1	9,6
Dochody własne	r/r	5,6	6,2	7,6	10,1	9,7	9,5	3,4	6,9	8,1	9,5	2,9	-2,0
Podatek dochodowy od osób prawnych	r/r	13,8	12,6	-7,0	16,4	16,2	15,7	10,2	18,2	15,1	12,4	-8,6	-1,4
Podatek dochodowy od osób fizycznych	r/r	8,1	9,2	18,1	15,3	14,2	13,4	4,9	12,8	13,4	10,3	-0,1	-6,8
Dotacje celowe	r/r	20,9	14,5	-4,7	-1,2	2,5	2,5	0,9	1,3	10,8	13,8	40,8	36,9
Dotacje rozwojowe	r/r	-79,9	-72,2	41,3	56,1	54,9	52,2	7,9	15,3	5,2	2,9	9,0	31,0
Dotacje §§ 205 i 625	r/r	*	289,2	61,7	126,8	126,7	102,0	59,9	30,7	20,7	13,6	-3,5	12,7
Subwencja ogólna	r/r	2,2	2,3	3,6	3,6	3,7	4,0	7,3	6,9	8,3	9,4	8,8	10,1
Wydatki ogółem	r/r	11,2	11,7	7,3	9,3	12,3	12,7	8,7	7,4	8,4	8,0	15,3	11,9
Wydatki majątkowe	r/r	33,1	36,3	68,8	78,1	73,7	50,2	31,0	16,3	3,1	-3,5	12,8	4,5
Wydatki bieżące	r/r	9,3	8,2	4,4	4,5	5,8	5,9	7,0	6,4	9,3	11,0	15,5	12,9

TAB. 13. PODSTAWOWE DANE Z ZAKRESU FINANSÓW PUBLICZNYCH (PAŃSTWOWE FUNDUSZE CELOWE)

FUNDUSZ UBEZPIECZEŃ SPOŁECZNYCH													
		III kw. 2017	IV kw. 2017	I kw. 2018	II kw. 2018	III kw. 2018	IV kw. 2018	I kw. 2019	II kw. 2019	III kw. 2019	IV kw. 2019	I kw. 2020	II kw. 2020
Przychody	mln zł	53 729,1	58 620,7	61 987,3	57 510,5	58 475,1	60 499,4	59 320,2	69 632,9	62 276,4	54 943,8	64 826,5	82 767,6
ze składek	mln zł	41 440,8	41 066,7	45 903,7	45 989,1	45 329,1	44 826,9	49 883,1	50 323,2	49 391,4	48 710,8	54 593,0	52 282,8
dotacje z budżetu	mln zł	9 702,0	12 266,9	5 233,4	8 127,2	9 969,2	12 492,9	7 173,3	17 051,8	10 661,8	4 038,0	8 105,6	12 013,1
refundacja z tytułu przekazania składek do OFE	mln zł	817,8	719,9	853,2	888,3	809,5	753,2	0,0	0,0	0,0	0,0	0,0	0,0
środki z FRD	mln zł	0,0	0,0	0,0	0,0	0,0	0,0	0,0	0,0	0,0	0,0	0,0	0,0
pozostałe	mln zł	1 768,6	4 567,2	9 997,0	2 505,9	2 367,3	2 426,5	2 263,8	2 257,9	2 223,3	2 195,0	2 127,9	18 471,7
Koszty	mln zł	52 962,7	59 629,1	56 401,0	57 310,7	57 739,2	60 170,1	59 631,7	69 552,4	61 538,7	55 902,8	63 476,8	74 749,2
na rzecz ludności	mln zł	51 997,0	53 992,7	55 406,6	56 265,5	56 714,5	57 407,3	58 572,9	68 518,1	60 502,1	52 434,9	62 441,8	65 713,9
odpis na ZUS	mln zł	901,9	901,9	926,4	926,4	926,4	926,4	966,4	966,4	966,4	966,4	966,4	966,4
bieżące	mln zł	63,8	4 734,5	68,0	118,9	98,3	1 836	92,4	68,0	70,2	2 501,6	68,6	8 068,9
Wynik	mln zł	766,4	-1 008,4	5 586,3	199,8	735,9	329,3	-311,5	80,5	737,8	-959,1	1 349,7	8 018,4
0													
FUNDUSZ EMERYTALNO - RENTOWY													
		III kw. 2017	IV kw. 2017	I kw. 2018	II kw. 2018	III kw. 2018	IV kw. 2018	I kw. 2019	II kw. 2019	III kw. 2019	IV kw. 2019	I kw. 2020	II kw. 2020
Przychody	mln zł	4 996,4	5 326,6	4 813,0	5 024,6	5 057,7	5 277,3	4 829,7	6 285,7	5 132,5	5 205,8	5 157,3	5 350,6
ze składek	mln zł	351,8	344,9	340,7	345,7	344,1	340,0	337,4	346,1	345,2	342,0	340,9	-0,6
dotacje z budżetu	mln zł	4 205,9	4 521,0	4 014,5	4 255,4	4 299,1	4 527,9	4 086,7	5 543,3	4 399,7	4 481,2	4 438,4	4 982,2
pozostałe	mln zł	438,6	460,7	457,8	423,4	414,5	409,4	405,5	396,3	387,6	382,6	378,0	369,0
Koszty	mln zł	4 990,3	5 067,3	5 040,2	5 061,1	5 036,0	5 027,5	5 056,2	6 309,1	5 164,7	5 213,5	5 319,9	5 319,9
na rzecz ludności	mln zł	4 452,5	4 481,1	4 511,1	4 546,8	4 516,5	4 491,1	4 552,9	5 804,3	4 668,4	4 620,7	4 697,2	4 844,2
emerytury i renty	mln zł	3 757,7	3 783,1	3 798,9	3 841,6	3 813,2	3 791,7	3 843,4	5 097,4	3 964,5	3 919,0	3 984,7	4 131,0
składki na ubezpieczenie zdrowotne z dotacji	mln zł	439,7	438,9	439,8	439,0	442,4	438,8	439,5	440,9	440,7	449,4	440,0	441,7
inne świadczenia na rzecz ludności	mln zł	255,2	259,1	272,5	266,3	260,9	260,6	270,0	266,1	263,2	262,3	272,5	271,6
pozostałe	mln zł	537,8	586,2	529,1	514,3	519,5	536,5	503,3	504,8	496,3	513,6	516,3	475,6
Wynik	mln zł	6,1	259,3	-227,1	-36,5	21,7	249,8	-226,5	-23,4	-32,2	71,6	-56,2	30,7
FUNDUSZ PRACY													
		III kw. 2017	IV kw. 2017	I kw. 2018	II kw. 2018	III kw. 2018	IV kw. 2018	I kw. 2019	II kw. 2019	III kw. 2019	IV kw. 2019	I kw. 2020	II kw. 2020
Przychody	mln zł	3 106,6	3 561,2	3 604,1	3 360,3	3 290,1	3 861,1	3 586,4	3 241,9	3 848,5	4 034,5	3 519,4	16 158,0
ze składek	mln zł	2 829,0	2 785,9	3 148,9	3 116,2	3 129,0	3 185,1	3 326,9	3 196,2	3 182,5	3 259,1	3 438,4	1 825,9
środki z UE	mln zł	228,2	678,9	303,8	197,0	127,1	518,0	0,0	0,0	603,5	548,4	0,0	310,5
pozostałe	mln zł	49,4	96,5	151,4	47,1	33,9	158,1	259,4	45,7	62,5	227,0	81,0	14 021,6
Wydatki	mln zł	2 779,5	3 174,0	1 551,2	2 006,2	1 867,7	2 402,1	1 164,5	1 957,2	1 587,4	5 672,1	5 644,8	19 310,9
zasiłki dla bezrobotnych łącznie ze składkami	mln zł	469,2	437,4	452,6	443,4	408,5	396,8	443,2	436,9	402,4	389,0	419,7	465,8
zasiłki przedemerytalne i świadczenia przedemerytalne	mln zł	540,0	440,0	0,0	0,0	0,0	0,0	320,3	423,7	317,9	276,9	253,0	273,2
dotatki aktywizacyjne i świadczenia integracyjne	mln zł	38,3	40,0	36,8	39,1	36,7	38,6	37,4	40,3	38,0	40,3	37,1	36,2
programy na rzecz promocji zatrudnienia	mln zł	1 575,3	2 000,4	979,3	1 417,7	1 309,2	1 795,7	279,8	958,7	719,8	807,0	206,7	10 135,8
pozostałe wydatki	mln zł	156,7	256,3	82,5	106,1	113,3	171,0	83,9	97,6	109,4	4 158,9	4 693,2	8 208,1
Wynik	mln zł	327,2	387,2	2 052,9	1 354,1	1 422,4	1 459,0	2 421,9	1 284,6	2 261,2	-1 637,6	-2 125,4	-3 153,0
NARODOWY FUNDUSZ ZDROWIA													
		III kw. 2017	IV kw. 2017	I kw. 2018	II kw. 2018	III kw. 2018	IV kw. 2018	I kw. 2019	II kw. 2019	III kw. 2019	IV kw. 2019	I kw. 2020	II kw. 2020
Przychody	mln zł	19 462,4	21 783,3	20 778,4	20 778,4	21 153,9	22 584,4	22 476,2	23 507,7	22 932,0	24 189,2	22 210,6	24 007,7
ze składek	mln zł	18 367,5	19 507,5	19 840,1	19 808,3	19 982,6	21 246,7	21 544,4	22 369,5	21 658,4	22 824,8	21 516,6	20 430,4
pozostałe z działalności	mln zł	942,4	1 083,9	798,3	860,3	1 015,1	1 179,4	839,8	1 020,8	931,4	1 193,7	606,8	622,6
pozostałe przychody	mln zł	128,3	1 132,2	109,6	94,8	133,4	126,9	75,8	94,8	313,1	121,5	67,9	2 946,4
przychody finansowe	mln zł	24,2	59,8	6,9	14,9	22,8	31,4	16,2	22,6	29,0	49,3	19,2	8,3
Koszty	mln zł	19 413,4	23 479,3	19 774,6	20 209,5	20 765,2	24 055,2	21 396,8	22 818,2	23 513,6	26 349,1	23 966,5	24 523,5
świadczeń zdrowotnych	mln zł	18 935,2	22 568,3	18 709,6	19 517,6	19 834,2	22 999,7	20 457,0	21 854,5	22 579,5	25 236,8	22 475,3	23 167,7
pozostałe koszty realizacji zadań	mln zł	263,2	650,7	853,0	479,9	695,6	703,4	720,4	736,4	691,0	728,9	964,2	1 033,5
koszty administracyjne	mln zł	163,3	175,4	162,2	163,2	172,6	186,6	174,5	180,2	188,8	220,9	196,4	210,7
pozostałe koszty	mln zł	51,7	84,8	49,9	48,7	62,9	165,5	44,9	47,1	54,2	162,6	330,5	111,5
Wynik	mln zł	49,1	-1 696,0	980,3	568,9	388,7	-1 470,8	1 079,4	689,5	-581,6	-2 159,9	-1 755,9	-515,7

TAB. 14. PODSTAWOWE DANE Z ZAKRESU FINANSÓW PUBLICZNYCH (PAŃSTWOWE FUNDUSZE CELOWE)

FUNDUSZ UBEZPIECZEŃ SPOŁECZNYCH													
		III kw. 2017	IV kw. 2017	I kw. 2018	II kw. 2018	III kw. 2018	IV kw. 2018	I kw. 2019	II kw. 2019	III kw. 2019	IV kw. 2019	I kw. 2020	II kw. 2020
Przychody	r/r	2,8	17,0	-34,5	7,1	8,8	3,2	-4,3	21,1	6,5	-9,2	9,3	18,9
ze składek	r/r	8,9	10,5	9,6	8,8	9,4	9,2	8,7	9,4	9,0	8,7	9,4	3,9
dotacje z budżetu	r/r	-18,3	25,6	-49,9	-5,1	2,8	1,8	37,1	109,8	6,9	-67,7	13,0	-29,5
refundacja z tytułu przekazania składek do OFE	r/r	6,4	-1,6	2,0	3,2	-1,0	4,6	-100,0	-100,0	-100,0	-100,0	b.d.	b.d.
pozostałe	r/r	12,6	86,2	-75,9	26,0	33,9	-46,9	-77,4	-9,9	-6,1	-9,5	-6,0	*
Koszty	r/r	3,0	9,5	7,6	9,0	9,0	0,9	5,7	21,4	6,6	-7,1	6,4	7,5
na rzecz ludności	r/r	3,0	6,2	7,6	9,0	9,1	6,3	5,7	21,8	6,7	-8,7	6,6	-4,1
odpis na ZUS	r/r	1,0	1,0	2,7	2,7	2,7	2,7	4,3	4,3	4,3	4,3	0,0	0,0
bieżące	r/r	-7,3	74,1	45,7	127,3	54,0	-61,2	35,9	-42,8	-28,5	36,2	-25,7	*

FUNDUSZ EMERYTALNO - RENTOWY													
		III kw. 2017	IV kw. 2017	I kw. 2018	II kw. 2018	III kw. 2018	IV kw. 2018	I kw. 2019	II kw. 2019	III kw. 2019	IV kw. 2019	I kw. 2020	II kw. 2020
Przychody	r/r	0,0	-1,5	5,0	1,1	1,2	-0,9	0,3	25,1	1,5	-1,4	6,8	-14,9
ze składek	r/r	-1,2	-2,9	0,3	-2,4	-2,2	-1,4	-1,0	0,1	0,3	0,6	1,0	-100,2
dotacje z budżetu	r/r	0,2	-2,0	6,0	2,0	2,2	0,2	1,8	30,3	2,3	-1,0	8,6	-10,1
pozostałe	r/r	-1,3	4,1	0,0	-5,0	-5,5	-11,1	-11,4	-6,4	-6,5	-6,5	-6,8	-6,9
Koszty	r/r	0,1	-0,2	1,8	1,3	0,9	-0,8	0,3	24,7	2,6	2,1	3,1	-15,7
na rzecz ludności	r/r	0,2	0,9	1,1	1,8	1,4	0,2	0,9	27,7	3,4	2,9	3,2	-16,5
emerytury i renty	r/r	0,0	0,8	1,2	1,9	1,5	0,2	1,2	32,7	4,0	3,4	3,7	-19,0
składki na ubezpieczenie zdrowotne z dotacji	r/r	0,0	0,3	0,2	-0,2	0,6	0,0	-0,1	0,4	-0,4	0,1	0,1	0,2
inne świadczenia na rzecz ludności	r/r	3,5	1,9	0,4	3,1	2,2	0,6	-0,9	-0,1	0,9	0,7	0,9	2,1
pozostałe	r/r	-0,6	-7,8	8,8	-2,5	-3,4	-8,5	-4,9	-1,8	-4,5	-4,3	2,6	-5,8

FUNDUSZ PRACY													
		III kw. 2017	IV kw. 2017	I kw. 2018	II kw. 2018	III kw. 2018	IV kw. 2018	I kw. 2019	II kw. 2019	III kw. 2019	IV kw. 2019	I kw. 2020	II kw. 2020
Przychody	r/r	-5,0	3,1	4,0	10,7	5,9	8,4	-0,5	-3,5	17,0	4,5	-1,9	*
ze składek	r/r	8,5	2,8	14,3	10,0	10,6	14,3	5,7	2,6	1,7	2,3	3,3	-42,9
środki z UE	r/r	-63,0	0,7	-49,9	26,9	-44,3	-23,7	-100,0	-100,0	*	5,9	b.d.	b.d.
pozostałe	r/r	3,2	39,0	43,7	-1,6	-31,3	63,8	71,4	-3,1	84,1	43,6	-68,8	*
Wydatki	r/r	-2,2	-5,3	-29,5	-27,8	-32,8	-24,3	-24,9	-2,4	-15,0	136,1	*	*
zasilki dla bezrobotnych łącznie ze składkami	r/r	-12,3	-13,1	-16,3	-16,0	-12,9	-9,3	-2,1	-1,5	-1,5	-1,9	-5,3	6,6
Zasilki przedemerytalne i świadczenia przedemerytalne	r/r	-4,8	-22,8	-100,0	-100,0	-100,0	-100,0	b.d.	b.d.	b.d.	b.d.	-21,0	-35,5
dotatki aktywizacyjne i świadczenia integracyjne	r/r	5,1	5,8	4,3	-0,9	-4,2	-3,4	1,6	3,1	3,6	4,4	-0,9	-10,3
programy na rzecz promocji zatrudnienia	r/r	2,0	-2,3	-0,2	-8,0	-16,9	-10,2	-71,4	-32,4	-45,0	-55,1	-26,1	*
pozostałe wydatki	r/r	-1,2	33,1	-11,1	-8,2	-27,7	-33,3	1,7	-8,0	-3,5	*	*	*

NARODOWY FUNDUSZ ZDROWIA													
		III kw. 2017	IV kw. 2017	I kw. 2018	II kw. 2018	III kw. 2018	IV kw. 2018	I kw. 2019	II kw. 2019	III kw. 2019	IV kw. 2019	I kw. 2020	II kw. 2020
Przychody	r/r	6,6	11,5	8,1	8,5	8,7	3,7	8,3	13,1	8,4	7,1	-1,2	2,1
ze składek	r/r	6,0	7,3	7,9	8,2	8,8	8,9	8,6	12,9	8,4	7,4	-0,1	-8,7
pozostałe z działalności	r/r	23,6	-13,2	16,6	12,4	7,7	8,8	5,2	18,7	-8,2	1,2	-27,7	-39,0
pozostałe przychody	r/r	-13,1	*	12,2	46,0	3,9	-88,8	-30,8	0,0	134,7	-4,3	-10,4	*
przychody finansowe	r/r	16,4	99,8	-58,5	-10,8	-5,7	-47,5	133,3	51,3	27,0	57,1	18,7	-63,2
Koszty	r/r	6,3	13,3	10,2	7,4	7,0	2,5	8,2	12,9	13,2	9,5	12,0	7,5
świadczeń zdrowotnych	r/r	9,1	11,1	9,9	9,5	4,7	1,9	9,3	12,0	13,8	9,7	9,9	6,0
pozostałe koszty realizacji zadań	r/r	-60,8	*	15,9	-38,1	164,3	8,1	-15,5	53,5	-0,7	3,6	33,8	40,3
koszty administracyjne	r/r	5,1	0,6	3,7	0,2	5,7	6,3	7,6	10,4	9,4	18,4	12,5	16,9
pozostałe koszty	r/r	-34,0	-56,8	32,4	-4,1	21,6	95,2	-10,0	-3,3	-13,7	-1,8	*	136,9

* obserwacja nietypowa

TAB. 15. PODSTAWOWE DANE Z ZAKRESU FINANSÓW PUBLICZNYCH (PAŃSTWOWE FUNDUSZE CELOWE)

		FUNDUSZ UBEZPIECZEŃ SPOŁECZNYCH											
		III kw. 2017	IV kw. 2017	I kw. 2018	II kw. 2018	III kw. 2018	IV kw. 2018	I kw. 2019	II kw. 2019	III kw. 2019	IV kw. 2019	I kw. 2020	II kw. 2020
Przychody	kw/kw	0,1	9,1	5,7	-7,2	1,7	3,5	-1,9	17,4	-10,6	-11,8	18,0	27,7
ze składek	kw/kw	-1,9	-0,9	11,8	0,2	-1,4	-1,1	11,3	0,9	-1,9	-1,4	12,1	-4,2
dotacje z budżetu	kw/kw	13,3	26,4	-57,3	55,3	22,7	25,3	-42,6	137,7	-37,5	-62,1	100,7	48,2
refundacja z tytułu przekazania składek do OFE	kw/kw	-5,0	-12,0	18,5	4,1	-8,9	-7,0	-100,0	b.d.	b.d.	b.d.	b.d.	b.d.
środki z FRD	kw/kw	b.d.	b.d.	b.d.	b.d.	b.d.	b.d.	b.d.	b.d.	b.d.	b.d.	b.d.	b.d.
pozostałe	kw/kw	-11,1	158,2	118,9	-74,9	-5,5	2,5	-6,7	-0,3	-1,5	-1,3	-3,1	*
Koszty	kw/kw	0,7	12,6	-5,4	1,6	0,7	4,2	-0,9	16,6	-11,5	-9,2	13,5	17,8
na rzecz ludności	kw/kw	0,7	3,8	2,6	1,6	0,8	1,2	2,0	17,0	-11,7	-13,3	19,1	5,2
odpis na ZUS	kw/kw	0,0	0,0	2,7	0,0	0,0	0,0	4,3	0,0	0,0	0,0	0,0	0,0
bieżące	kw/kw	22,0	*	-98,6	74,8	-17,3	*	-95,0	-26,5	3,3	*	-97,3	*
Wynik	kw/kw	-30,5	-231,6	18,2	-96,4	268,4	-55,3	-194,6	-125,8	*	-230,0	-240,7	*

		FUNDUSZ EMERYTALNO - RENTOWY											
		III kw. 2017	IV kw. 2017	I kw. 2018	II kw. 2018	III kw. 2018	IV kw. 2018	I kw. 2019	II kw. 2019	III kw. 2019	IV kw. 2019	I kw. 2020	II kw. 2020
Przychody	kw/kw	0,5	6,6	-9,6	4,4	0,7	4,3	-8,5	30,1	-18,3	1,4	-0,9	3,7
ze składek	kw/kw	-0,6	-2,0	-1,2	1,5	-0,5	-1,2	-0,8	2,6	-0,3	-0,9	-0,3	-100,2
dotacje z budżetu	kw/kw	0,8	7,5	-11,2	6,0	1,0	5,3	-9,7	35,6	-20,6	1,9	-1,0	12,3
pozostałe	kw/kw	-1,5	5,0	-0,6	-7,5	-2,1	-1,2	-0,9	-2,3	-2,2	-1,3	-1,2	-2,4
Koszty	kw/kw	-0,1	1,5	-0,5	0,4	-0,5	-0,2	0,6	24,8	-18,1	-0,6	1,5	2,0
na rzecz ludności	kw/kw	-0,3	0,6	0,7	0,8	-0,7	-0,6	1,4	27,5	-19,6	-1,0	1,7	3,1
emerytury i renty	kw/kw	-0,3	0,7	0,4	1,1	-0,7	-0,6	1,4	32,6	-22,2	-1,1	1,7	3,7
składki na ubezpieczenie zdrowotne z dotacji	kw/kw	0,0	-0,2	0,2	-0,2	0,8	-0,8	0,2	0,3	0,0	-0,3	0,2	0,4
inne świadczenia na rzecz ludności	kw/kw	-1,2	1,5	5,2	-2,3	-2,0	-0,1	3,6	-1,5	-1,1	-0,3	3,9	-0,3
pozostałe	kw/kw	1,9	9,0	-9,8	-2,8	1,0	3,3	-6,2	0,3	-1,7	3,5	0,5	-7,9
Wynik	kw/kw	-124,6	*	-187,6	-83,9	-159,5	*	-190,7	-89,7	37,5	37,5	-178,6	-154,6

		FUNDUSZ PRACY											
		III kw. 2017	IV kw. 2017	I kw. 2018	II kw. 2018	III kw. 2018	IV kw. 2018	I kw. 2019	II kw. 2019	III kw. 2019	IV kw. 2019	I kw. 2020	II kw. 2020
Przychody	kw/kw	2,3	14,6	1,2	-6,8	-2,1	17,4	-7,1	-9,6	18,7	4,8	-12,8	*
ze składek	kw/kw	-0,1	-1,5	13,0	-1,0	0,4	1,8	4,5	-3,9	-0,4	2,4	5,5	-46,9
środki z UE	kw/kw	47,0	197,5	-55,3	-35,1	-35,5	*	-100,0	b.d.	b.d.	-9,1	-100,0	b.d.
pozostałe	kw/kw	3,1	95,3	56,9	-68,9	-28,0	*	64,1	-82,4	36,8	263,4	-64,3	*
Wydatki	kw/kw	0,1	14,2	-51,1	29,3	-6,9	28,6	-51,5	68,1	-18,9	257,3	-0,5	242,1
zasiłki dla bezrobotnych łącznie ze składkami	kw/kw	-11,1	-6,8	3,5	-2,0	-7,9	-2,9	11,7	-1,4	-7,9	-3,3	7,9	11,0
Zasiłki przedemerytalne i świadczenia przedemerytalne	kw/kw	-2,5	-18,5	-100,0	b.d.	b.d.	b.d.	b.d.	32,3	-25,0	-12,9	-8,6	8,0
dotatki aktywizacyjne i świadczenia integracyjne	kw/kw	-3,0	4,4	-7,9	6,3	-6,2	5,3	-3,2	7,8	-5,8	6,2	-8,1	-2,4
programy na rzecz promocji zatrudnienia	kw/kw	2,3	27,0	-51,0	44,8	-7,7	37,2	-84,4	242,6	-24,9	12,1	-74,4	*
pozostałe wydatki	kw/kw	35,6	63,6	-67,8	28,6	6,8	50,9	-51,0	16,3	12,1	*	12,8	74,9
Wynik	kw/kw	26,1	18,3	*	-34,0	5,0	2,6	66,0	-47,0	76,0	-172,4	29,8	48,3

		NARODOWY FUNDUSZ ZDROWIA											
		III kw. 2017	IV kw. 2017	I kw. 2018	II kw. 2018	III kw. 2018	IV kw. 2018	I kw. 2019	II kw. 2019	III kw. 2019	IV kw. 2019	I kw. 2020	II kw. 2020
Przychody	kw/kw	1,6	11,9	-4,7	0,1	1,8	6,8	-0,5	4,6	-2,4	5,5	-8,2	8,1
ze składek	kw/kw	0,3	6,2	1,7	-0,2	0,9	6,3	1,4	3,8	-3,2	5,4	-5,7	-5,0
pozostałe z działalności	kw/kw	23,2	15,0	-26,3	7,8	18,0	16,2	-28,8	21,6	-8,8	28,2	-49,2	2,6
pozostałe przychody	kw/kw	97,6	*	-90,3	-13,4	40,7	-4,9	-40,3	25,1	230,2	-61,2	-44,1	*
przychody finansowe	kw/kw	44,7	147,1	-88,4	115,3	53,0	37,4	-48,5	39,7	28,4	70,0	-61,1	-56,7
Koszty	kw/kw	3,2	20,9	-15,8	2,2	2,8	15,8	-11,1	6,6	3,0	12,1	-9,0	2,3
świadczeń zdrowotnych	kw/kw	6,2	19,2	-17,1	4,3	1,6	16,0	-11,1	6,8	3,3	11,8	-10,9	3,1
pozostałe koszty realizacji zadań	kw/kw	-66,1	147,3	31,1	-43,7	44,9	1,1	2,4	2,2	-6,2	5,5	32,3	7,2
koszty administracyjne	kw/kw	0,2	7,4	-7,6	0,7	5,7	8,1	-6,5	3,2	4,8	17,0	-11,1	7,3
pozostałe koszty	kw/kw	1,9	64,0	-41,2	-2,4	29,2	163,2	-72,9	5,0	15,2	199,6	103,3	-66,3
Wynik	kw/kw	-85,9	*	-157,8	-42,0	-31,7	*	-173,4	-36,1	-184,4	271,4	-18,7	-70,6

* obserwacja nietypowa

TAB. 16. PODSTAWOWE DANE Z ZAKRESU FINANSÓW PUBLICZNYCH (PAŃSTWOWE FUNDUSZE CELOWE)

FUNDUSZ UBEZPIECZEŃ SPOŁECZNYCH													
		III kw. 2017	IV kw. 2017	I kw. 2018	II kw. 2018	III kw. 2018	IV kw. 2018	I kw. 2019	II kw. 2019	III kw. 2019	IV kw. 2019	I kw. 2020	II kw. 2020
Przychody	%	100,0	100,0	100,0	100,0	100,0	100,0	100,0	100,0	100,0	100,0	100,0	100,0
ze składek	%	77,1	70,1	74,1	80,0	77,5	74,1	84,1	72,3	79,3	88,7	84,2	63,2
dotacje z budżetu	%	18,1	20,9	8,4	14,1	17,0	20,6	12,1	24,5	17,1	7,3	12,5	14,5
refundacja z tytułu przekazania składek do OFE	%	1,5	1,2	1,4	1,5	1,4	1,2	0,0	0,0	0,0	0,0	0,0	0,0
środki z FRD	%	0,0	0,0	0,0	0,0	0,0	0,0	0,0	0,0	0,0	0,0	0,0	0,0
pozostałe	%	3,3	7,8	16,1	4,4	4,0	4,0	3,8	3,2	3,6	4,0	3,3	22,3
Koszty	%	100,0	100,0	100,0	100,0	100,0	100,0	100,0	100,0	100,0	100,0	100,0	100,0
na rzecz ludności	%	98,2	90,5	98,2	98,2	98,2	95,4	98,2	98,5	98,3	93,8	98,4	87,9
odpis na ZUS	%	1,7	1,5	1,6	1,6	1,6	1,5	1,6	1,4	1,6	1,7	1,5	1,3
bieżące	%	0,1	7,9	0,1	0,2	0,2	3,1	0,2	0,1	0,1	4,5	0,1	10,8

FUNDUSZ EMERYTALNO - RENTOWY													
		III kw. 2017	IV kw. 2017	I kw. 2018	II kw. 2018	III kw. 2018	IV kw. 2018	I kw. 2019	II kw. 2019	III kw. 2019	IV kw. 2019	I kw. 2020	II kw. 2020
Przychody	%	100,0	100,0	100,0	100,0	100,0	100,0	100,0	100,0	100,0	100,0	100,0	100,0
ze składek	%	7,0	6,5	7,1	6,9	6,8	6,4	7,0	5,5	6,7	6,6	6,6	0,0
dotacje z budżetu	%	84,2	84,9	83,4	84,7	85,0	85,8	84,6	88,2	85,7	86,1	86,1	93,1
pozostałe	%	8,8	8,6	9,5	8,4	8,2	7,8	8,4	6,3	7,6	7,3	7,3	6,9
Koszty	%	100,0	100,0	100,0	100,0	100,0	100,0	100,0	100,0	100,0	100,0	100,0	100,0
na rzecz ludności	%	89,2	88,4	89,5	89,8	89,7	89,3	90,0	92,0	90,4	90,0	90,1	91,1
emerytury i renty	%	75,3	74,7	75,4	75,9	75,7	75,4	76,0	80,8	76,8	76,3	76,4	77,7
składki na ubezpieczenie zdrowotne z dotacji	%	8,8	8,7	8,7	8,7	8,8	8,7	8,7	7,0	8,5	8,6	8,4	8,3
inne świadczenia na rzecz ludności	%	5,1	5,1	5,4	5,3	5,2	5,2	5,3	4,2	5,1	5,1	5,2	5,1
pozostałe	%	10,8	11,6	10,5	10,2	10,3	10,7	10,0	8,0	9,6	10,0	9,9	8,9

FUNDUSZ PRACY													
		III kw. 2017	IV kw. 2017	I kw. 2018	II kw. 2018	III kw. 2018	IV kw. 2018	I kw. 2019	II kw. 2019	III kw. 2019	IV kw. 2019	I kw. 2020	II kw. 2020
Przychody	%	100,0	100,0	100,0	100,0	100,0	100,0	100,0	100,0	100,0	100,0	100,0	100,0
ze składek	%	91,1	78,2	87,4	92,7	95,1	82,5	92,8	98,6	82,7	80,8	97,7	11,3
środki z UE	%	7,3	19,1	8,4	5,9	3,9	13,4	0,0	0,0	15,7	13,6	0,0	1,9
pozostałe	%	1,6	2,7	4,2	1,4	1,0	4,1	7,2	1,4	1,6	5,6	2,3	86,8
Wydatki	%	100,0	100,0	100,0	100,0	100,0	100,0	100,0	100,0	100,0	100,0	100,0	100,0
zasilki dla bezrobotnych łącznie ze składkami	%	16,9	13,8	29,2	22,1	21,9	16,5	38,1	22,3	25,3	6,9	7,4	2,4
Zasilki przedemerytalne i świadczenia przedemerytalne	%	19,4	13,9	0,0	0,0	0,0	0,0	27,5	21,6	20,0	4,9	4,5	1,4
dotatki aktywizacyjne i świadczenia integracyjne	%	1,4	1,3	2,4	1,9	2,0	1,6	3,2	2,1	2,4	0,7	0,7	0,2
programy na rzecz promocji zatrudnienia	%	56,7	63,0	63,1	70,7	70,1	74,8	24,0	49,0	45,3	14,2	3,7	52,5
pozostałe wydatki	%	5,6	8,1	5,3	5,3	6,1	7,1	7,2	5,0	6,9	73,3	83,1	42,5

NARODOWY FUNDUSZ ZDROWIA													
		III kw. 2017	IV kw. 2017	I kw. 2018	II kw. 2018	III kw. 2018	IV kw. 2018	I kw. 2019	II kw. 2019	III kw. 2019	IV kw. 2019	I kw. 2020	II kw. 2020
Przychody	%	100,0	100,0	100,0	100,0	100,0	100,0	100,0	100,0	100,0	100,0	100,0	100,0
ze składek	%	94,4	89,6	95,6	95,3	94,5	94,1	95,9	95,2	94,4	94,4	96,9	85,1
pozostałe z działalności	%	4,8	5,0	3,8	4,1	4,8	5,2	3,7	4,3	4,1	4,9	2,7	2,6
pozostałe przychody	%	0,7	5,2	0,5	0,5	0,6	0,6	0,3	0,4	1,4	0,5	0,3	12,3
przychody finansowe	%	0,1	0,3	0,0	0,1	0,1	0,1	0,1	0,1	0,1	0,2	0,1	0,0
Koszty	%	100,0	100,0	100,0	100,0	100,0	100,0	100,0	100,0	100,0	100,0	100,0	100,0
świadczeń zdrowotnych	%	97,5	96,1	94,6	96,6	95,5	95,6	95,6	95,8	96,0	95,8	93,8	94,5
pozostałe koszty realizacji zadań	%	1,4	2,8	4,3	2,4	3,3	2,9	3,4	3,2	2,9	2,8	4,0	4,2
koszty administracyjne	%	0,8	0,7	0,8	0,8	0,8	0,8	0,8	0,8	0,8	0,8	0,8	0,9
pozostałe koszty	%	0,3	0,4	0,3	0,2	0,3	0,7	0,2	0,2	0,2	0,6	1,4	0,5

TAB. 17. PODSTAWOWE DANE Z ZAKRESU FINANSÓW PUBLICZNYCH (PAŃSTWOWE FUNDUSZE CELOWE)

FUNDUSZ UBEZPIECZEŃ SPOŁECZNYCH								
		2013	2014	2015	2016	2017	2018	2019
Przychody	mln zł	191 480,9	186 566,0	196 114,8	208 678,1	260 715,6	238 403,5	244 981,5
ze składek	mln zł	128 232,8	132 111,4	144 163,5	153 202,8	166 661,6	182 048,7	187 161,7
dotacje z budżetu	mln zł	37 113,9	30 362,8	42 065,7	44 847,8	40 978,7	35 822,7	49 390,4
refundacja z tytułu przekazania składek do OFE	mln zł	10 728,5	8 269,1	3 098,4	3 162,3	3 235,3	3 304,1	0,0
środki z FRD	mln zł	2 500,0	2 500,0	0,0	0,0	0,0	0,0	0,0
pozostałe	mln zł	12 905,8	13 322,7	6 787,2	7 465,3	49 840,0	17 227,9	8 429,3
Koszty	mln zł	204 381,2	192 266,4	201 717,4	208 075,0	217 585,2	231 600,1	246 260,4
na rzecz ludności	mln zł	180 171,6	188 090,1	195 851,6	201 610,4	209 080,4	225 794,0	240 595,9
odpis na ZUS	mln zł	3 430,0	3 430,0	3 430,0	3 573,0	3 607,5	3 705,5	3 865,5
bieżące	mln zł	20 779,6	746,3	2 435,8	2 891,6	4 897,3	2 100,7	1 798,9
Wynik	mln zł	-12 900,3	-5 700,4	-5 602,6	603,2	43 130,4	6 803,3	-1 278,9

FUNDUSZ EMERYTALNO - RENTOWY								
		2013	2014	2015	2016	2017	2018	2019
Przychody	mln zł	17 446,2	19 527,7	20 385,2	19 598,1	19 878,0	20 164,6	21 453,6
ze składek	mln zł	1 530,1	1 464,0	1 461,9	1 429,0	1 390,4	1 370,6	1 370,7
dotacje z budżetu	mln zł	15 853,1	16 095,8	17 037,4	16 373,0	16 684,8	17 099,0	18 510,8
pozostałe	mln zł	63,1	1 967,9	1 885,9	1 796,1	1 802,7	1 695,0	1 572,1
Koszty	mln zł	17 557,9	16 893,0	19 865,9	19 967,0	20 002,4	20 163,7	21 664,2
na rzecz ludności	mln zł	17 102,3	16 436,4	17 576,4	17 785,8	17 864,6	18 065,5	19 646,3
emerytury i renty	mln zł	15 126,9	14 478,6	14 969,2	15 039,1	15 063,5	15 245,4	16 824,3
składki na ubezpieczenie zdrowotne z dotacji	mln zł	1 750,2	1 750,9	1 753,4	1 754,8	1 757,2	1 759,9	1 760,5
inne świadczenia na rzecz ludności	mln zł	222,3	206,9	853,8	991,9	1 043,9	1 060,2	1 061,6
odpis na Fundusz Administracyjny	mln zł	455,6	456,6	456,6	481,9	495,8	533,3	574,5
pozostałe	mln zł	b.d.	2 568,3	1 832,9	1 699,3	1 642,0	1 564,9	1 443,4
Wynik	mln zł	-111,6	2 634,7	519,3	-369,0	-124,4	0,9	-210,6

FUNDUSZ PRACY								
		2013	2014	2015	2016	2017	2018	2019
Przychody	mln zł	10 087,5	10 934,7	10 022,1	12 136,9	13 169,6	14 115,6	14 711,3
ze składek	mln zł	8 919,1	9 599,7	9 154,0	10 583,1	11 202,4	12 579,2	12 964,8
środki z UE	mln zł	831,8	1 048,8	639,0	1 290,6	1 668,1	1 145,9	1 151,9
pozostałe	mln zł	336,6	286,1	229,1	263,2	299,1	390,5	594,6
Wydatki	mln zł	11 053,5	11 095,2	10 214,1	11 050,5	10 931,9	7 827,2	10 381,2
zasilki dla bezrobotnych łącznie ze składkami	mln zł	3 667,3	2 969,4	2 422,7	2 282,4	1 975,0	1 701,2	1 671,5
Zasilki przedemerytalne i świadczenia przedemerytalne	mln zł	2 134,5	2 405,5	2 131,0	2 300,0	2 086,0	0,0	1 338,8
dotatki aktywizacyjne i świadczenia integracyjne	mln zł	156,2	156,4	139,0	145,3	153,0	151,2	156,0
programy na rzecz promocji zatrudnienia	mln zł	4 632,9	5 052,2	5 019,8	5 770,6	6 096,7	5 501,8	2 765,3
pozostałe wydatki	mln zł	462,6	511,8	501,7	552,3	621,2	472,9	4 449,7
Wynik	mln zł	-966,0	-160,6	-192,0	1 086,4	2 237,7	6 288,4	4 330,1

NARODOWY FUNDUSZ ZDROWIA								
		2013	2014	2015	2016	2017	2018	2019
Przychody	mln zł	66 726,7	66 964,5	70 040,2	73 849,3	79 599,6	85 271,6	93 105,1
ze składek	mln zł	64 337,9	64 563,0	67 061,3	70 237,5	74 583,1	80 877,8	88 397,1
pozostałe z działalności	mln zł	2 205,6	2 070,0	2 640,7	3 244,1	3 475,9	3 853,0	3 985,8
pozostałe przychody	mln zł	93,0	230,8	248,9	285,6	1 423,1	464,7	605,3
przychody finansowe	mln zł	90,1	100,7	89,2	82,1	117,4	76,0	117,0
Koszty	mln zł	66 982,8	68 165,4	69 039,8	73 970,1	79 655,7	84 804,5	94 077,7
świadczeń zdrowotnych	mln zł	63 873,5	64 517,2	66 257,9	70 962,8	76 347,7	81 061,1	90 127,8
pozostałe koszty realizacji zadań	mln zł	1 836,3	2 474,8	1 844,4	1 978,3	2 424,9	2 731,9	2 876,7
koszty administracyjne	mln zł	689,1	704,6	627,5	631,8	658,1	684,5	764,5
pozostałe koszty	mln zł	467,9	388,5	275,1	350,4	213,0	294,8	289,3
koszty finansowe	mln zł	115,9	80,4	35,0	46,8	12,0	32,2	19,5
Wynik	mln zł	-256,1	-1 201,0	1 000,3	-120,8	-56,2	467,1	-972,6

TAB. 18. PODSTAWOWE DANE Z ZAKRESU FINANSÓW PUBLICZNYCH (PAŃSTWOWE FUNDUSZE CELOWE)

FUNDUSZ UBEZPIECZEŃ SPOŁECZNYCH								
		2013	2014	2015	2016	2017	2018	2019
Przychody	r/r	0,9	5,0	4,3	4,2	75,7	-34,5	-4,3
ze składek	r/r	6,4	-0,9	11,6	5,2	7,5	9,6	8,7
dotacje z budżetu	r/r	-16,2	0,1	13,1	0,7	-16,0	-49,9	37,1
refundacja z tytułu przekazania składek do OFE	r/r	16,7	28,4	-75,6	4,4	2,9	2,0	-100,0
pozostałe	r/r	91,2	*	-32,5	7,9	*	-75,9	-77,4
Koszty	r/r	4,6	4,3	4,1	3,9	2,7	7,6	5,7
na rzecz ludności	r/r	5,9	4,4	4,3	3,9	2,8	7,6	5,7
odpis na ZUS	r/r	-8,9	0,0	0,0	4,2	1,0	2,7	4,3
bieżące	r/r	-83,8	-2,9	-54,2	53,9	-8,2	45,7	35,9

FUNDUSZ EMERYTALNO - RENTOWY								
		2013	2014	2015	2016	2017	2018	2019
Przychody	r/r	0,9	15,5	-1,5	-9,6	7,7	5,0	0,3
ze składek	r/r	8,8	-2,7	-2,2	-0,7	-5,5	0,3	-1,0
dotacje z budżetu	r/r	0,1	3,6	-0,4	-11,1	10,2	6,0	1,8
pozostałe	r/r	11,2	*	-9,0	-4,7	-0,7	0,0	-11,4
Koszty	r/r	3,1	12,8	0,4	1,5	-0,1	1,8	0,3
na rzecz ludności	r/r	4,2	13,2	-13,4	7,2	0,4	1,1	0,9
emerytury i renty	r/r	5,4	1,3	-3,4	3,0	-0,2	1,2	1,2
składki na ubezpieczenie zdrowotne z dotacji	r/r	-6,2	0,0	0,1	0,3	0,1	0,2	-0,1
inne świadczenia na rzecz ludności	r/r	9,8	*	-89,8	*	11,4	0,4	-0,9
odpis na Fundusz Administracyjny	r/r	-32,3	-6,3	41,9	-33,3	-10,0	76,2	18,9
pozostałe	r/r	-32,3	-5,9	*	-30,5	-4,6	8,8	-4,9

FUNDUSZ PRACY								
		2013	2014	2015	2016	2017	2018	2019
Przychody	r/r	-0,8	-2,9	20,2	-9,1	26,6	4,0	-0,5
ze składek	r/r	-1,0	4,0	1,1	7,4	4,4	14,3	5,7
środki z UE	r/r	16,4	-100,0	b.d.	-100,0	b.d.	-49,9	-100,0
pozostałe	r/r	-26,4	19,1	30,9	0,6	5,4	43,7	71,4
Wydatki	r/r	25,0	-3,6	-5,5	3,5	7,1	-29,5	-24,9
zasilki dla bezrobotnych łącznie ze składkami	r/r	14,8	-14,9	-13,1	-11,1	-14,3	-16,3	-2,1
Zasilki przedemerytalne i świadczenia przedemerytalne	r/r	19,9	18,7	-2,4	0,9	-5,0	-100,0	b.d.
dotatki aktywizacyjne i świadczenia integracyjne	r/r	11,0	13,6	1,1	-6,0	5,3	4,3	1,6
programy na rzecz promocji zatrudnienia	r/r	53,9	0,8	-6,1	25,1	36,2	-0,2	-71,4
pozostałe wydatki	r/r	18,8	-45,0	91,8	2,2	2,8	-11,1	1,7

NARODOWY FUNDUSZ ZDROWIA								
		2013	2014	2015	2016	2017	2018	2019
Przychody	r/r	4,3	2,1	3,5	4,5	6,0	8,1	8,3
ze składek	r/r	3,4	3,3	3,5	4,4	5,3	7,9	8,6
pozostałe z działalności	r/r	27,6	-21,8	2,7	12,0	14,2	16,6	5,2
pozostałe przychody	r/r	137,1	-22,6	-8,7	-36,2	231,7	12,2	-30,8
przychody finansowe	r/r	-29,5	-27,2	12,3	-28,3	22,8	-58,5	133,3
Koszty	r/r	4,2	1,3	3,8	5,2	5,6	10,2	8,2
świadczeń zdrowotnych	r/r	4,3	1,3	3,9	5,7	5,2	9,9	9,3
pozostałe koszty realizacji zadań	r/r	0,7	0,1	1,4	2,5	15,8	15,9	-15,5
koszty administracyjne	r/r	6,2	3,2	-2,6	0,1	5,4	3,7	7,6
pozostałe koszty	r/r	44,4	15,0	49,1	-46,4	-11,0	32,4	-10,0

* obserwacja nietypowa

TAB. 19. PODSTAWOWE DANE Z ZAKRESU FINANSÓW PUBLICZNYCH (PAŃSTWOWE FUNDUSZE CELOWE)

FUNDUSZ UBEZPIECZEŃ SPOŁECZNYCH								
		2013	2014	2015	2016	2017	2018	2019
Przychody	%	100,0	100,0	100,0	100,0	100,0	100,0	100,0
ze składek	%	67,0	70,8	73,5	73,4	63,9	76,4	76,4
dotacje z budżetu	%	19,4	16,3	21,4	21,5	15,7	15,0	20,2
refundacja z tytułu przekazania składek do OFE	%	5,6	4,4	1,6	1,5	1,2	1,4	0,0
środki z FRD	%	1,3	1,3	0,0	0,0	0,0	0,0	0,0
pozostałe	%	6,7	7,1	3,5	3,6	19,1	7,2	3,4
Koszty	%	b.d.	100,0	100,0	100,0	100,0	100,0	100,0
na rzecz ludności	%	b.d.	97,8	97,1	96,9	96,1	97,5	97,7
odpis na ZUS	%	b.d.	1,8	1,7	1,7	1,7	1,6	1,6
bieżące	%	b.d.	0,4	1,2	1,4	2,3	0,9	0,7

FUNDUSZ EMERYTALNO - RENTOWY								
		2013	2014	2015	2016	2017	2018	2019
Przychody	%	100,0	100,0	100,0	100,0	100,0	100,0	100,0
ze składek	%	8,8	7,5	7,2	7,3	7,0	6,8	6,4
dotacje z budżetu	%	90,9	82,4	83,6	83,5	83,9	84,8	86,3
pozostałe	%	0,4	10,1	9,3	9,2	9,1	8,4	7,3
Koszty	%	100,0	100,0	100,0	100,0	100,0	100,0	100,0
na rzecz ludności	%	97,4	97,3	88,5	89,1	89,3	89,6	90,7
emerytury i renty	%	86,2	85,7	75,4	75,3	75,3	75,6	77,7
składki na ubezpieczenie zdrowotne z dotacji	%	10,0	10,4	8,8	8,8	8,8	8,7	8,1
inne świadczenia na rzecz ludności	%	1,3	1,2	4,3	5,0	5,2	5,3	4,9
odpis na Fundusz Administracyjny	%	2,6	2,7	2,3	2,4	2,5	2,6	2,7
pozostałe	%	.	15,2	9,2	8,5	8,2	7,8	6,7

FUNDUSZ PRACY								
		2013	2014	2015	2016	2017	2018	2019
Przychody	%	100,0	100,0	100,0	100,0	100,0	100,0	100,0
ze składek	%	88,4	87,8	91,3	87,2	85,1	89,1	88,1
środki z UE	%	8,2	9,6	6,4	10,6	12,7	8,1	7,8
pozostałe	%	3,3	2,6	2,3	2,2	2,3	2,8	4,0
Wydatki	%	100,0	100,0	100,0	100,0	100,0	100,0	100,0
zasiłki dla bezrobotnych łącznie ze składkami	%	33,2	26,8	23,7	20,7	18,1	21,7	16,1
Zasiłki przedemerytalne i świadczenia przedemerytalne	%	19,3	21,7	20,9	20,8	19,1	0,0	12,9
dotatki aktywizacyjne i świadczenia integracyjne	%	1,4	1,4	1,4	1,3	1,4	1,9	1,5
programy na rzecz promocji zatrudnienia	%	41,9	45,5	49,1	52,2	55,8	70,3	26,6
pozostałe wydatki	%	4,2	4,6	4,9	5,0	5,7	6,0	42,9

NARODOWY FUNDUSZ ZDROWIA								
		2013	2014	2015	2016	2017	2018	2019
Przychody	%	100,0	100,0	100,0	100,0	100,0	100,0	100,0
ze składek	%	96,4	96,4	95,7	95,1	93,7	94,8	94,9
pozostałe z działalności	%	3,3	3,1	3,8	4,4	4,4	4,5	4,3
pozostałe przychody	%	0,1	0,3	0,4	0,4	1,8	0,5	0,7
przychody finansowe	%	0,1	0,2	0,1	0,1	0,1	0,1	0,1
Koszty	%	100,0	100,0	100,0	100,0	100,0	100,0	100,0
świadczeń zdrowotnych	%	95,4	94,6	96,0	95,9	95,8	95,6	95,8
pozostałe koszty realizacji zadań	%	2,7	3,6	2,7	2,7	3,0	3,2	3,1
koszty administracyjne	%	1,0	1,0	0,9	0,9	0,8	0,8	0,8
pozostałe koszty	%	0,7	0,6	0,4	0,5	0,3	0,3	0,3

TAB. 20. PODSTAWOWE DANE Z ZAKRESU FINANSÓW PUBLICZNYCH (wg metodologii GFSM2001)

	jedn.	III kw. 2017	IV kw. 2017	I kw. 2018	II kw. 2018	III kw. 2018	IV kw. 2018	I kw. 2019	II kw. 2019	III kw. 2019	IV kw. 2019	I kw. 2020	II kw. 2020
Wpływy pieniężne z działalności operacyjnej	mln zł	149 624	156 792	158 582	164 635	161 636	179 727	165 445	179 681	179 519	191 063	174 876	185 525
Podatki	mln zł	79 895	82 931	84 718	87 030	85 725	101 192	85 983	95 765	95 551	99 329	89 834	82 451
Składki na ubezpieczenia społeczne	mln zł	62 598	64 634	67 360	68 969	68 419	70 215	73 408	75 961	74 336	76 060	78 865	60 693
Pozostałe	mln zł	7 131	9 227	6 504	8 636	7 492	8 320	6 054	7 955	9 632	15 674	6 177	42 381
Płatności kasowe na działalność operacyjną	mln zł	150 054	173 589	156 181	153 419	160 859	185 439	168 126	175 796	174 182	198 609	181 246	196 621
Wynagrodzenia (łącznie ze składkami)	mln zł	11 124	13 366	12 381	11 342	11 530	13 017	13 598	12 648	12 750	14 507	14 823	14 237
Nabywanie towarów i usług	mln zł	5 552	13 668	4 709	5 649	6 339	16 528	5 112	6 270	5 842	14 703	6 744	6 313
Odsutki	mln zł	9 520	7 251	5 298	6 287	9 207	6 820	5 385	7 298	7 832	6 965	3 487	2 519
Zasilki socjalne	mln zł	71 556	76 704	76 976	75 259	77 108	79 070	80 254	92 092	83 015	85 096	85 965	92 806
Pozostałe	mln zł	52 302	62 600	56 817	54 882	56 675	70 004	63 777	57 488	64 743	77 338	70 227	80 746
Środki pieniężne netto z działalności operacyjnej	mln zł	-430	-16 797	2 401	11 216	777	-5 712	-2 681	3 885	5 337	-7 546	-6 370	-11 096
Nabycie netto niefinansowych aktywów	mln zł	1 539	6 278	522	1 254	2 070	6 226	1 341	1 746	2 386	5 733	979	1 812
Wynik	mln zł	-1 969	-23 075	1 879	9 962	-1 293	-11 938	-4 022	2 139	2 951	-13 279	-7 349	-12 908

	jedn.	I - III kw. 2017	I - IV kw. 2017	I kw. 2018	I - II kw. 2018	I - III kw. 2018	I - IV kw. 2018	I kw. 2019	I - II kw. 2019	I - III kw. 2019	I - IV kw. 2019	I kw. 2020	I - II kw. 2020
Wpływy pieniężne z działalności operacyjnej	mln zł	445 188	601 980	158 582	323 217	484 853	664 580	165 445	345 126	524 645	715 708	174 876	360 401
Podatki	mln zł	237 516	320 447	84 718	171 748	257 473	358 665	85 983	181 748	277 299	376 628	89 834	172 285
Składki na ubezpieczenia społeczne	mln zł	187 826	252 460	67 360	136 329	204 748	274 963	73 408	149 369	223 705	299 765	78 865	139 558
Pozostałe	mln zł	19 846	29 073	6 504	15 140	22 632	30 952	6 054	14 009	23 641	39 315	6 177	48 558
Płatności kasowe na działalność operacyjną	mln zł	445 702	619 291	156 181	309 600	470 459	655 898	168 126	343 922	518 104	716 713	181 246	377 867
Wynagrodzenia (łącznie ze składkami)	mln zł	34 285	47 651	12 381	23 723	35 253	48 270	13 598	26 246	38 996	53 503	14 823	29 060
Nabywanie towarów i usług	mln zł	15 154	28 822	4 709	10 358	16 697	33 225	5 112	11 382	17 224	31 927	6 744	13 057
Odsutki	mln zł	21 588	28 839	5 298	11 585	20 792	27 612	5 385	12 683	20 515	27 480	3 487	6 006
Zasilki socjalne	mln zł	214 887	291 591	76 976	152 235	229 343	308 413	80 254	172 346	255 361	340 457	85 965	178 771
Pozostałe	mln zł	159 788	222 388	56 817	111 699	168 374	238 378	63 777	121 265	186 008	263 346	70 227	150 973
Środki pieniężne netto z działalności operacyjnej	mln zł	-514	-17 311	2 401	13 617	14 394	8 682	-2 681	1 204	6 541	-1 005	-6 370	-17 466
Nabycie netto niefinansowych aktywów	mln zł	2 894	9 172	522	1 776	3 846	10 072	1 341	3 087	5 473	11 206	979	2 791
Wynik	mln zł	-3 408	-26 483	1 879	11 841	10 548	-1 390	-4 022	-1 883	1 068	-12 211	-7 349	-20 257

Źródło: MF

TAB. 21. PODSTAWOWE DANE Z ZAKRESU FINANSÓW PUBLICZNYCH (wg metodologii GFSM2001)

	jedn.	III kw. 2017	IV kw. 2017	I kw. 2018	II kw. 2018	III kw. 2018	IV kw. 2018	I kw. 2019	II kw. 2019	III kw. 2019	IV kw. 2019	I kw. 2020	II kw. 2020
Wpływy pieniężne z działalności operacyjnej	kw/kw	1,5	4,8	1,1	3,8	-1,8	11,2	-7,9	8,6	-0,1	6,4	-8,5	6,1
Podatki	kw/kw	4,4	3,8	2,2	2,7	-1,5	18,0	-15,0	11,4	-0,2	4,0	-9,6	-8,2
Składki na ubezpieczenia społeczne	kw/kw	-1,6	3,3	4,2	2,4	-0,8	2,6	4,5	3,5	-2,1	2,3	3,7	-23,0
Pozostałe	kw/kw	-1,4	29,4	-29,5	32,8	-13,2	11,1	-27,2	31,4	21,1	62,7	-60,6	586,1
Płatności kasowe na działalność operacyjną	kw/kw	2,0	15,7	-10,0	-1,8	4,8	15,3	-9,3	4,6	-0,9	14,0	-8,7	8,5
Wynagrodzenia (łącznie ze składkami)	kw/kw	-0,1	20,2	-7,4	-8,4	1,7	12,9	4,5	-7,0	0,8	13,8	2,2	-4,0
Nabycie towarów i usług	kw/kw	14,0	146,2	-65,5	20,0	12,2	160,7	-69,1	22,7	-6,8	151,7	-54,1	-6,4
Odsetki	kw/kw	48,1	-23,8	-26,9	18,7	46,4	-25,9	-21,0	35,5	7,3	-11,1	-49,9	-27,8
Zasilki socjalne	kw/kw	0,7	7,2	0,4	-2,2	2,5	2,5	1,5	14,8	-9,9	2,5	1,0	8,0
Pozostałe	kw/kw	-2,5	19,7	-9,2	-3,4	3,3	23,5	-8,9	-9,9	12,6	19,5	-9,2	15,0
Środki pieniężne netto z działalności operacyjnej	kw/kw	-254,7	3 806,3	-114,3	367,1	-93,1	-835,1	-53,1	-244,9	37,4	-241,4	-15,6	74,2
Nabycie netto niefinansowych aktywów	kw/kw	56,7	307,9	-91,7	140,2	65,1	200,8	-78,5	30,2	36,7	140,3	-82,9	85,1
Wynik	kw/kw	179,7	1 071,9	-108,1	430,2	-113,0	823,3	-66,3	-153,2	38,0	-550,0	-44,7	75,6

	jedn.	III kw. 2017	IV kw. 2017	I kw. 2018	II kw. 2018	III kw. 2018	IV kw. 2018	I kw. 2019	II kw. 2019	III kw. 2019	IV kw. 2019	I kw. 2020	II kw. 2020
Wpływy pieniężne z działalności operacyjnej	r/r	8,1	14,3	7,0	11,7	8,0	14,6	4,3	9,1	11,1	6,3	5,7	3,3
Podatki	r/r	11,2	17,3	4,5	13,7	7,3	22,0	1,5	10,0	11,5	-1,8	4,5	-13,9
Składki na ubezpieczenia społeczne	r/r	7,7	8,8	9,4	8,4	9,3	8,6	9,0	10,1	8,6	8,3	7,4	-20,1
Pozostałe	r/r	-15,8	30,2	18,6	19,5	5,1	-9,8	-6,9	-7,9	28,6	88,4	2,0	432,8
Płatności kasowe na działalność operacyjną	r/r	2,6	7,8	5,2	4,3	7,2	6,8	7,6	14,6	8,3	7,1	7,8	11,8
Wynagrodzenia (łącznie ze składkami)	r/r	4,6	11,3	2,9	1,9	3,6	-2,6	9,8	11,5	10,6	11,4	9,0	12,6
Nabycie towarów i usług	r/r	16,9	5,9	-0,5	16,0	14,2	20,9	8,6	11,0	-7,8	-11,0	31,9	0,7
Odsetki	r/r	4,4	-8,4	-6,1	-2,2	-3,3	-5,9	1,6	16,1	-14,9	2,1	-35,2	-65,5
Zasilki socjalne	r/r	1,3	8,0	6,5	5,9	7,8	3,1	4,3	22,4	7,7	7,6	7,1	0,8
Pozostałe	r/r	2,3	9,4	5,5	2,4	8,4	11,8	12,2	4,7	14,2	10,5	10,1	40,5
Środki pieniężne netto z działalności operacyjnej	r/r	-94,5	-29,8	-763,3	3 934,5	-280,7	-66,0	-211,7	-65,4	586,9	32,1	137,6	-385,6
Nabycie netto niefinansowych aktywów	r/r	-4,5	25,0	39,9	27,7	34,5	-0,8	156,9	39,2	15,3	-7,9	-27,0	3,8
Wynik	r/r	-79,2	-20,2	-355,6	-1 515,1	-34,3	-48,3	-314,1	-78,5	-328,2	11,2	82,7	-703,5

	jedn.	I - III kw. 2017	I - IV kw. 2017	I kw. 2018	I - II kw. 2018	I - III kw. 2018	I - IV kw. 2018	I kw. 2019	I - II kw. 2019	I - III kw. 2019	I - IV kw. 2019	I kw. 2020	I - II kw. 2020
Wpływy pieniężne z działalności operacyjnej	r/r	8,9	10,3	7,0	9,4	8,9	10,4	4,3	6,8	8,2	7,7	5,7	4,4
Podatki	r/r	15,3	15,9	4,5	9,0	8,4	11,9	1,5	5,8	7,7	5,0	4,5	-5,2
Składki na ubezpieczenia społeczne	r/r	7,4	7,8	9,4	8,9	9,0	8,9	9,0	9,6	9,3	9,0	7,4	-6,6
Pozostałe	r/r	-28,6	-16,7	18,6	19,1	14,0	6,5	-6,9	-7,5	4,5	27,0	2,0	246,6
Płatności kasowe na działalność operacyjną	r/r	3,8	4,9	5,2	4,7	5,6	5,9	7,6	11,1	10,1	9,3	7,8	9,9
Wynagrodzenia (łącznie ze składkami)	r/r	5,3	6,9	2,9	2,4	2,8	1,3	9,8	10,6	10,6	10,8	9,0	10,7
Nabycie towarów i usług	r/r	10,8	8,4	-0,5	7,9	10,2	15,3	8,6	9,9	3,2	-3,9	31,9	14,7
Odsetki	r/r	-3,3	-4,6	-6,1	-4,0	-3,7	-4,3	1,6	9,5	-1,3	-0,5	-35,2	-52,6
Zasilki socjalne	r/r	1,6	3,2	6,5	6,2	6,7	5,8	4,3	13,2	11,3	10,4	7,1	3,7
Pozostałe	r/r	7,0	7,6	5,5	3,9	5,4	7,2	12,2	8,6	10,5	10,5	10,1	24,5
Środki pieniężne netto z działalności operacyjnej	r/r	-97,5	-61,2	-763,3	-16 310,7	-2 900,4	-150,2	-211,7	-91,2	-54,6	-111,6	137,6	-1 550,7
Nabycie netto niefinansowych aktywów	r/r	-11,7	10,5	39,9	31,1	32,9	9,8	156,9	73,8	42,3	11,3	-27,0	-9,6
Wynik	r/r	-85,8	-50,0	-355,6	-922,9	-409,5	-94,8	-314,1	-115,9	-89,9	778,5	82,7	975,8

Źródło: MF

TAB. 22. PODSTAWOWE DANE Z ZAKRESU FINANSÓW PUBLICZNYCH (wg metodologii GFSM2001)

	jedn.	III kw. 2017	IV kw. 2017	I kw. 2018	II kw. 2018	III kw. 2018	IV kw. 2018	I kw. 2019	II kw. 2019	III kw. 2019	IV kw. 2019	I kw. 2020	II kw. 2020
Wpływy pieniężne z działalności operacyjnej	%	100,0	100,0	100,0	100,0	100,0	100,0	100,0	100,0	100,0	100,0	100,0	100,0
Podatki	%	53,4	52,9	53,4	52,9	53,0	56,3	52,0	53,3	53,2	52,0	51,4	44,4
Składki na ubezpieczenia społeczne	%	41,8	41,2	42,5	41,9	42,3	39,1	44,4	42,3	41,4	39,8	45,1	32,7
Pozostałe	%	4,8	5,9	4,1	5,2	4,6	4,6	3,7	4,4	5,4	8,2	3,5	22,8
Płatności kasowe na działalność operacyjną	%	100,0	100,0	100,0	100,0	100,0	100,0	100,0	100,0	100,0	100,0	100,0	100,0
Wynagrodzenia (łącznie ze składkami)	%	7,4	7,7	7,9	7,4	7,2	7,0	8,1	7,2	7,3	7,3	8,2	7,2
Nabycie towarów i usług	%	3,7	7,9	3,0	3,7	3,9	8,9	3,0	3,6	3,4	7,4	3,7	3,2
Odsetki	%	6,3	4,2	3,4	4,1	5,7	3,7	3,2	4,2	4,5	3,5	1,9	1,3
Zasiłki socjalne	%	47,7	44,2	49,3	49,1	47,9	42,6	47,7	52,4	47,7	42,8	47,4	47,2
Pozostałe	%	34,9	36,1	36,4	35,8	35,2	37,8	37,9	32,7	37,2	38,9	38,7	41,1

	jedn.	I - III kw. 2017	I - IV kw. 2017	I kw. 2018	I - II kw. 2018	I - III kw. 2018	I - IV kw. 2018	I kw. 2019	I - II kw. 2019	I - III kw. 2019	I - IV kw. 2019	I kw. 2020	I - II kw. 2020
Wpływy pieniężne z działalności operacyjnej	%	100,0	100,0	100,0	100,0	100,0	100,0	100,0	100,0	100,0	100,0	100,0	100,0
Podatki	%	53,4	53,2	53,4	53,1	53,1	54,0	52,0	52,7	52,9	52,6	51,4	47,8
Składki na ubezpieczenia społeczne	%	42,2	41,9	42,5	42,2	42,2	41,4	44,4	43,3	42,6	41,9	45,1	38,7
Pozostałe	%	4,5	4,8	4,1	4,7	4,7	4,7	3,7	4,1	4,5	5,5	3,5	13,5
Płatności kasowe na działalność operacyjną	%	100,0	100,0	100,0	100,0	100,0	100,0	100,0	100,0	100,0	100,0	100,0	100,0
Wynagrodzenia (łącznie ze składkami)	%	7,7	7,7	7,9	7,7	7,5	7,4	8,1	7,6	7,5	7,5	8,2	7,7
Nabycie towarów i usług	%	3,4	4,7	3,0	3,3	3,5	5,1	3,0	3,3	3,3	4,5	3,7	3,5
Odsetki	%	4,8	4,7	3,4	3,7	4,4	4,2	3,2	3,7	4,0	3,8	1,9	1,6
Zasiłki socjalne	%	48,2	47,1	49,3	49,2	48,7	47,0	47,7	50,1	49,3	47,5	47,4	47,3
Pozostałe	%	35,9	35,9	36,4	36,1	35,8	36,3	37,9	35,3	35,9	36,7	38,7	40,0

Źródło: MF

TAB. 23. ZADŁUŻENIE SEKTORA INSTYTUCJI RZĄDOWYCH I SAMORZĄDOWYCH (wg. ESA 2010)

ZADŁUŻENIE SEKTORA INSTYTUCJI RZĄDOWYCH I SAMORZĄDOWYCH WG INSTRUMENTÓW													
	jedn.	III kw. 2017	IV kw. 2017	I kw. 2018	II kw. 2018	III kw. 2018	IV kw. 2018	I kw. 2019	II kw. 2019	III kw. 2019	IV kw. 2019	I kw. 2020	II kw. 2020
Zadłużenie sektora instytucji rządowych i samorządowych	mld zł	1 015,0	1 007,2	1 033,0	1 033,9	1 030,0	1 035,7	1 056,6	1 051,8	1 055,6	1 045,4	1 103,4	1 256,0
Gotówka i depozyty	mld zł	4,3	4,3	5,6	5,7	5,7	5,9	6,0	6,1	6,1	6,3	6,4	6,4
Papiery wart. inne niż akcje, bez instr. pochodnych	mld zł	810,3	801,5	820,8	818,7	814,0	811,5	831,5	825,9	826,4	811,6	860,5	1 005,6
krótkoterminowe	mld zł	1,4	1,5	1,3	1,2	1,2	1,2	1,3	1,2	0,3	0,3	1,2	15,9
długoterminowe	mld zł	808,9	800,0	819,5	817,5	812,8	810,2	830,3	824,7	826,1	811,3	859,3	989,6
Pożyczki	mld zł	200,4	201,4	206,5	209,5	210,3	218,4	219,0	219,8	223,1	227,5	236,5	244,0
krótkoterminowe	mld zł	2,1	2,4	3,0	3,6	4,4	3,5	3,9	4,4	5,0	4,4	5,1	4,9
długoterminowe	mld zł	198,3	199,0	203,5	206,0	205,9	214,9	215,1	215,4	218,0	223,1	231,4	239,1
ZADŁUŻENIE SEKTORA INSTYTUCJI RZĄDOWYCH I SAMORZĄDOWYCH WG PODSEKTORÓW													
	jedn.	III kw. 2017	IV kw. 2017	I kw. 2018	II kw. 2018	III kw. 2018	IV kw. 2018	I kw. 2019	II kw. 2019	III kw. 2019	IV kw. 2019	I kw. 2020	II kw. 2020
Zadłużenie sektora instytucji rządowych i samorządowych	mld zł	1 015,0	1 007,2	1 033,0	1 033,9	1 030,0	1 035,7	1 056,6	1 051,8	1 055,6	1 045,4	1 103,4	1 256,0
Dług sektora rządowego	mld zł	988,5	979,2	1 008,7	1 013,7	1 011,3	1 008,3	1 033,6	1 031,6	1 036,6	1 033,2	1 101,1	1 249,1
Dług sektora samorządowego	mld zł	74,2	76,6	75,3	74,5	75,9	83,6	83,6	84,7	85,4	90,4	89,5	90,1
Dług sektora ubezpieczeń	mld zł	7,2	7,2	0,0	0,0	0,0	0,0	0,0	0,0	0,0	0,0	0,0	0,0
ZADŁUŻENIE SEKTORA INSTYTUCJI RZĄDOWYCH I SAMORZĄDOWYCH WG INSTRUMENTÓW													
	jedn.	III kw. 2017	IV kw. 2017	I kw. 2018	II kw. 2018	III kw. 2018	IV kw. 2018	I kw. 2019	II kw. 2019	III kw. 2019	IV kw. 2019	I kw. 2020	II kw. 2020
Zadłużenie sektora instytucji rządowych i samorządowych	% PKB	51,9	50,6	51,2	50,5	49,4	48,8	49,1	47,9	47,3	46,0	47,9	55,1
Gotówka i depozyty	% PKB	0,2	0,2	0,3	0,3	0,3	0,3	0,3	0,3	0,3	0,3	0,3	0,3
Papiery wart. inne niż akcje, bez instr. pochodnych	% PKB	41,5	40,3	40,7	40,0	39,1	38,3	38,6	37,7	37,0	35,7	37,3	44,1
krótkoterminowe	% PKB	0,1	0,1	0,1	0,1	0,1	0,1	0,1	0,1	0,0	0,0	0,1	0,7
długoterminowe	% PKB	41,4	40,2	40,6	39,9	39,0	38,2	38,5	37,6	37,0	35,7	37,3	43,4
Pożyczki	% PKB	10,3	10,1	10,2	10,2	10,1	10,3	10,2	10,0	10,0	10,0	10,3	10,7
krótkoterminowe	% PKB	0,1	0,1	0,1	0,2	0,2	0,2	0,2	0,2	0,2	0,2	0,2	0,2
długoterminowe	% PKB	10,1	10,0	10,1	10,1	9,9	10,1	10,0	9,8	9,8	9,8	10,0	10,5
ZADŁUŻENIE SEKTORA INSTYTUCJI RZĄDOWYCH I SAMORZĄDOWYCH WG PODSEKTORÓW													
	jedn.	III kw. 2017	IV kw. 2017	I kw. 2018	II kw. 2018	III kw. 2018	IV kw. 2018	I kw. 2019	II kw. 2019	III kw. 2019	IV kw. 2019	I kw. 2020	II kw. 2020
Zadłużenie sektora instytucji rządowych i samorządowych	% PKB	51,9	50,6	51,2	50,5	49,4	48,8	49,1	47,9	47,3	46,0	47,9	55,1
Dług sektora rządowego	% PKB	50,6	49,2	50,0	49,5	48,5	47,5	48,0	47,0	46,4	45,4	47,8	54,8
Dług sektora samorządowego	% PKB	3,8	3,9	3,7	3,6	3,6	3,9	3,9	3,9	3,8	4,0	3,9	4,0
Dług sektora ubezpieczeń	% PKB	0,4	0,4	0,0	0,0	0,0	0,0	0,0	0,0	0,0	0,0	0,0	0,0
ZADŁUŻENIE SEKTORA INSTYTUCJI RZĄDOWYCH I SAMORZĄDOWYCH WG INSTRUMENTÓW													
	jedn.	III kw. 2017-III kw. 2018	IV kw. 2017 - III kw. 2018	I kw. 2018 - IV kw. 2017	II kw. 2018 - I kw. 2018	III kw. 2018 - II kw. 2018	IV kw. 2018 - III kw. 2018	I kw. 2019 - IV kw. 2018	II kw. 2019 - I kw. 2019	III kw. 2019 - II kw. 2019	IV kw. 2019 - III kw. 2019	I kw. 2020 - IV kw. 2019	II kw. 2020 - I kw. 2020
Zadłużenie sektora instytucji rządowych i samorządowych	mld zł	-5,3	-7,8	25,8	1,0	-4,0	5,8	20,9	-4,8	3,9	-10,2	58,0	152,5
Gotówka i depozyty	mld zł	0,0	-0,1	1,4	0,0	0,0	0,2	0,2	0,0	0,1	0,2	0,1	0,0
Papiery wart. inne niż akcje, bez instr. pochodnych	mld zł	-7,0	-8,8	19,3	-2,1	-4,7	-2,5	20,1	-5,6	0,5	-14,8	48,9	145,1
krótkoterminowe	mld zł	-4,8	0,1	-0,2	-0,1	0,0	0,0	0,0	0,0	-0,9	0,0	0,9	14,7
długoterminowe	mld zł	-2,2	-8,9	19,6	-2,0	-4,7	-2,6	20,0	-5,6	1,4	-14,8	48,0	130,4
Pożyczki	mld zł	1,7	1,0	5,1	3,0	0,8	8,1	0,6	0,7	3,3	4,4	9,1	7,4
krótkoterminowe	mld zł	0,1	0,4	0,5	0,6	0,9	-0,9	0,4	0,5	0,7	-0,6	0,7	-0,2
długoterminowe	mld zł	1,5	0,7	4,6	2,4	-0,1	9,0	0,2	0,3	2,6	5,1	8,4	7,6
ZADŁUŻENIE SEKTORA INSTYTUCJI RZĄDOWYCH I SAMORZĄDOWYCH WG PODSEKTORÓW													
	jedn.	III kw. 2017-III kw. 2018	IV kw. 2017 - III kw. 2018	I kw. 2018 - IV kw. 2017	II kw. 2018 - I kw. 2018	III kw. 2018 - II kw. 2018	IV kw. 2018 - III kw. 2018	I kw. 2019 - IV kw. 2018	II kw. 2019 - I kw. 2019	III kw. 2019 - II kw. 2019	IV kw. 2019 - III kw. 2019	I kw. 2020 - IV kw. 2019	II kw. 2020 - I kw. 2020
Zadłużenie sektora instytucji rządowych i samorządowych	mld zł	-5,3	-7,8	25,8	1,0	-4,0	5,8	20,9	-4,8	3,9	-10,2	58,0	152,5
Dług sektora rządowego	mld zł	-5,6	-9,2	29,4	5,0	-2,4	-3,0	25,3	-2,0	5,0	-3,4	67,9	148,0
Dług sektora samorządowego	mld zł	-0,2	2,4	-1,3	-0,8	1,4	7,8	0,0	1,0	0,8	4,9	-0,9	0,6
Dług sektora ubezpieczeń	mld zł	0,0	0,0	-7,2	0,0	0,0	0,0	0,0	0,0	0,0	0,0	0,0	0,0

Źródło: Eurostat, obliczenia własne.

TAB. 24. ZADŁUŻENIE SEKTORA INSTYTUCJI RZĄDOWYCH I SAMORZĄDOWYCH (wg. ESA 2010)

ZADŁUŻENIE SEKTORA INSTYTUCJI RZĄDOWYCH I SAMORZĄDOWYCH WG INSTRUMENTÓW													
jedn.	2008	2009	2010	2011	2012	2013	2014	2015	2016	2017	2018	2019	
Zadłużenie sektora instytucji rządowych i samorządowych	mld zł	600,8	683,6	774,7	856,6	883,5	931,1	873,9	923,4	1 010,0	1 007,2	1 035,7	1 045,4
Gotówka i depozyty	mld zł	0,0	0,0	0,0	0,0	0,0	0,4	4,2	4,1	4,3	5,9	6,3	
Papiery wart. inne niż akcje, bez instr. pochodnych	mld zł	527,8	585,9	653,6	705,1	726,1	760,5	677,9	716,7	801,6	801,5	811,5	811,6
krótkoterminowe	mld zł	49,5	42,1	25,5	12,0	5,3	0,2	1,6	2,9	2,5	1,5	1,2	0,3
długoterminowe	mld zł	478,3	543,8	628,1	693,1	720,8	760,3	676,3	713,8	799,1	800,0	810,2	811,3
Pożyczki	mld zł	73,0	97,6	121,1	151,4	157,4	170,6	195,6	202,4	204,3	201,4	218,4	227,5
krótkoterminowe	mld zł	0,8	4,9	1,2	1,1	1,3	1,4	1,7	3,1	1,5	2,4	3,5	4,4
długoterminowe	mld zł	72,2	92,8	119,9	150,3	156,1	169,2	194,0	199,4	202,8	199,0	214,9	223,1
ZADŁUŻENIE SEKTORA INSTYTUCJI RZĄDOWYCH I SAMORZĄDOWYCH WG PODSEKTORÓW													
jedn.	2008	2009	2010	2011	2012	2013	2014	2015	2016	2017	2018	2019	
Zadłużenie sektora instytucji rządowych i samorządowych	mld zł	600,8	683,6	774,7	856,6	883,5	931,1	873,9	923,4	1 010,0	1 007,2	1 035,7	1 045,4
Dług sektora rządowego	mld zł	577,5	647,5	728,8	809,5	837,1	885,0	835,6	885,6	978,3	979,2	1 008,3	1 033,2
Dług sektora samorządowego	mld zł	29,4	40,8	56,8	68,2	71,7	73,8	78,2	79,5	77,0	76,6	83,6	90,4
Dług sektora ubezpieczeń	mld zł	0,0	9,5	10,9	16,7	19,7	30,9	39,8	45,3	46,3	7,2	0,0	0,0
ZADŁUŻENIE SEKTORA INSTYTUCJI RZĄDOWYCH I SAMORZĄDOWYCH WG INSTRUMENTÓW													
jedn.	2008	2009	2010	2011	2012	2013	2014	2015	2016	2017	2018	2019	
Zadłużenie sektora instytucji rządowych i samorządowych	% PKB	46,7	49,8	53,5	54,7	54,4	56,5	51,1	51,3	54,2	50,6	48,8	45,7
Gotówka i depozyty	% PKB	0,0	0,0	0,0	0,0	0,0	0,0	0,2	0,2	0,2	0,3	0,3	
Papiery wart. inne niż akcje, bez instr. pochodnych	% PKB	41,1	42,7	45,2	45,0	44,7	46,2	39,8	43,0	40,3	38,2	35,5	
krótkoterminowe	% PKB	3,8	3,1	1,8	0,8	0,3	0,0	0,1	0,2	0,1	0,1	0,0	
długoterminowe	% PKB	37,2	39,6	43,4	44,3	44,4	46,2	39,6	42,9	40,2	38,2	35,5	
Pożyczki	% PKB	5,7	7,1	8,4	9,7	9,7	10,4	11,4	11,2	10,1	10,3	9,9	
krótkoterminowe	% PKB	0,1	0,4	0,1	0,1	0,1	0,1	0,2	0,1	0,1	0,2	0,2	
długoterminowe	% PKB	5,6	6,8	8,3	9,6	9,6	10,3	11,3	11,1	10,0	10,1	9,8	
ZADŁUŻENIE SEKTORA INSTYTUCJI RZĄDOWYCH I SAMORZĄDOWYCH WG PODSEKTORÓW													
jedn.	2008	2009	2010	2011	2012	2013	2014	2015	2016	2017	2018	2019	
Zadłużenie sektora instytucji rządowych i samorządowych	% PKB	46,7	49,8	53,5	54,7	54,4	56,5	51,1	51,3	54,2	50,6	48,8	45,7
Dług sektora rządowego	% PKB	44,9	47,2	50,4	51,7	51,6	53,7	48,8	49,2	52,5	49,2	47,5	45,2
Dług sektora samorządowego	% PKB	2,3	3,0	3,9	4,4	4,4	4,5	4,6	4,4	4,1	3,9	3,9	
Dług sektora ubezpieczeń	% PKB	0,0	0,7	0,8	1,1	1,2	1,9	2,3	2,5	2,5	0,4	0,0	
ZADŁUŻENIE SEKTORA INSTYTUCJI RZĄDOWYCH I SAMORZĄDOWYCH WG INSTRUMENTÓW													
jedn.	2008 - 2007	2009 - 2008	2010 - 2009	2011 - 2010	2012 - 2011	2013 - 2012	2014 - 2013	2015 - 2014	2016 - 2015	2017 - 2016	2018 - 2017	2019 - 2018	
Zadłużenie sektora instytucji rządowych i samorządowych	mld zł	72,4	82,7	91,2	81,9	26,9	47,5	-57,2	49,5	86,6	-2,8	28,5	9,7
Gotówka i depozyty	mld zł	0,0	0,0	0,0	0,0	0,0	0,0	0,4	3,9	-0,2	0,2	1,6	0,4
Papiery wart. inne niż akcje, bez instr. pochodnych	mld zł	63,6	58,2	67,7	51,5	21,0	34,4	-82,6	38,9	84,9	-0,2	10,0	0,2
krótkoterminowe	mld zł	28,9	-7,3	-13,5	-6,8	-5,1	1,4	1,3	-0,4	-1,0	-0,3	-0,9	
długoterminowe	mld zł	34,7	65,5	84,3	65,0	27,7	39,5	-84,0	37,5	85,3	0,9	10,3	1,1
Pożyczki	mld zł	8,8	24,6	23,5	30,3	6,0	13,2	25,0	6,8	1,9	-2,9	17,0	9,1
krótkoterminowe	mld zł	0,3	4,0	-3,6	-0,1	0,2	0,1	0,3	1,4	-1,5	0,9	1,1	0,9
długoterminowe	mld zł	8,5	20,6	27,1	30,4	5,8	13,1	24,7	5,4	3,4	-3,8	15,9	8,2
ZADŁUŻENIE SEKTORA INSTYTUCJI RZĄDOWYCH I SAMORZĄDOWYCH WG PODSEKTORÓW													
jedn.	2008 - 2007	2009 - 2008	2010 - 2009	2011 - 2010	2012 - 2011	2013 - 2012	2014 - 2013	2015 - 2014	2016 - 2015	2017 - 2016	2018 - 2017	2019 - 2018	
Zadłużenie sektora instytucji rządowych i samorządowych	mld zł	72,4	82,7	91,2	81,9	26,9	47,5	-57,2	49,5	86,6	-2,8	28,5	9,7
Dług sektora rządowego	mld zł	69,9	70,0	81,3	80,7	27,7	47,8	-49,4	50,0	92,6	1,0	29,0	24,9
Dług sektora samorządowego	mld zł	3,1	11,4	15,9	11,5	3,4	2,1	4,4	1,4	-2,6	-0,3	7,0	6,7
Dług sektora ubezpieczeń	mld zł	0,0	9,5	1,4	5,8	3,0	11,2	8,9	5,5	1,0	-39,2	-7,2	0,0

Źródło: Eurostat, obliczenia własne.

TAB. 25. ZADŁUŻENIE SEKTORA FINANSÓW PUBLICZNYCH

PAŃSTWOWY DŁUG PUBLICZNY													
	jedn.	III kw. 2017	IV kw. 2017	I kw. 2018	II kw. 2018	III kw. 2018	IV kw. 2018	I kw. 2019	II kw. 2019	III kw. 2019	IV kw. 2019	I kw. 2020	II kw. 2020
Zadłużenie sektora finansów publicznych	mln zł	972 220	961 842	989 236	984 471	977 305	984 313	1 005 634	998 221	1 001 191	990 948	1 045 470	1 097 304
Zadłużenie sektora rządowego	mln zł	904 882	892 272	920 992	916 462	907 854	907 316	928 628	919 951	922 296	907 650	962 871	1 014 329
Skarb Państwa	mln zł	903 151	890 687	919 468	914 832	906 172	905 594	926 961	918 169	920 331	905 615	960 696	1 012 275
Państwowe fundusze celowe z osobowością prawną	mln zł	0	0	0	0	0	0	0	0	0	0	0	0
Państwowe szkoły wyższe	mln zł	319	339	317	322	317	348	343	358	371	383	346	362
Jednostki badawczo-rozwojowe	mln zł	-	-	-	-	-	-	-	-	-	-	-	-
Samodzielne publiczne zakłady opieki zdrowotnej	mln zł	1 409	1 240	1 199	1 292	1 360	1 365	1 316	1 413	1 586	1 614	1 823	1 686
Państwowe instytucje kultury	mln zł	1	1	1	1	2	6	6	8	6	5	4	5
PAN i tworzone przez PAN jednostki organizacyjne	mln zł	1	1	1	1	1	1	1	0	0	1	1	0
Pozostałe państwowe osoby prawne...	mln zł	2	4	7	14	3	2	2	2	3	31	1	1
Zadłużenie sektora samorządowego	mln zł	67 269	69 504	68 178	67 945	69 385	76 928	76 943	78 208	78 836	83 241	82 540	82 912
Jednostki samorządu terytorialnego	mln zł	63 264	65 780	64 400	63 968	65 207	72 635	72 466	73 528	73 966	78 340	77 464	77 960
Samorządowe fundusze celowe z osobowością prawną	mln zł	-	-	-	-	-	-	-	-	-	-	-	-
Samodzielne publiczne zakłady opieki zdrowotnej	mln zł	3 939	3 662	3 682	3 920	4 123	4 232	4 422	4 630	4 812	4 821	5 007	4 895
Samorządowe instytucje kultury	mln zł	38	44	59	43	46	58	51	46	57	80	68	55
Pozostałe samorządowe osoby prawne...	mln zł	28	19	38	15	9	4	4	3	1	1	1	2
Zadłużenie sektora ubezpieczeń społecznych	mln zł	69	65	65	64	65	69	62	62	58	57	59	63
Zakład Ubezpieczeń Społecznych	mln zł	0	0	0	0	0	0	0	0	0	0	0	0
Fundusze zarządzane przez Zakład Ubezpieczeń Społecznych	mln zł	69	65	65	64	65	69	62	62	58	57	59	63
Kasa Rolniczego Ubezpieczenia Społecznego	mln zł	0	0	0	0	0	0	0	0	0	0	0	0
Narodowy Fundusz Zdrowia	mln zł	0	0	0	0	0	0	0	0	0	0	0	0

TAB. 26. ZADŁUŻENIE SEKTORA FINANSÓW PUBLICZNYCH

PAŃSTWOWY DŁUG PUBLICZNY													
	jedn.	2008	2009	2010	2011	2012	2013	2014	2015	2016	2017	2018	2019
Zadłużenie sektora rządowego	mln zł	566 883	623 592	692 360	748 806	770 819	813 515	754 993	805 109	895 559	892 272	907 316	907 650
Skarb Państwa	mln zł	565 462	622 390	691 210	747 504	769 129	811 827	753 332	803 372	893 893	890 687	905 594	905 615
Państwowe fundusze celowe z osobowością prawną	mln zł	0	0	0	0	0	0	0	0	0	0	0	0
Państwowe szkoły wyższe	mln zł	298	239	274	332	486	532	478	479	333	339	348	383
Jednostki badawczo-rozwojowe	mln zł	242	234	0	0	0	-	-	-	-	-	-	-
Samodzielne publiczne zakłady opieki zdrowotnej	mln zł	775	700	832	951	1 189	1 134	1 172	1 213	1 328	1 240	1 365	1 614
Państwowe instytucje kultury	mln zł	20	15	33	8	3	8	2	7	1	1	6	5
PAN i tworzone przez PAN jednostki organizacyjne	mln zł	5	6	7	6	5	2	6	36	1	1	1	1
Pozostałe państwowe osoby prawne...	mln zł	80	8	5	4	8	12	2	2	4	4	2	31
Zadłużenie sektora samorządowego	mln zł	28 107	39 325	53 519	64 261	67 398	68 398	71 663	72 073	69 561	69 504	76 928	83 241
Jednostki samorządu terytorialnego	mln zł	24 967	36 371	50 569	61 190	64 020	65 210	68 267	68 352	65 841	65 780	72 635	78 340
Samorządowe fundusze celowe z osobowością prawną	mln zł	14	0	0	0	0	0	-	-	-	-	-	-
Samodzielne publiczne zakłady opieki zdrowotnej	mln zł	3 088	2 917	2 869	3 000	3 314	3 129	3 331	3 626	3 649	3 662	4 232	4 821
Samorządowe instytucje kultury	mln zł	24	27	62	63	58	54	62	63	36	44	58	80
Pozostałe samorządowe osoby prawne...	mln zł	14	10	20	8	6	4	3	33	35	19	4	1
Zadłużenie sektora ubezpieczeń społecznych	mln zł	2 775	6 960	2 019	2 279	2 259	380	119	101	79	65	69	57
Zakład Ubezpieczeń Społecznych	mln zł	0	0	0	0	0	0	0	0	0	0	0	0
Fundusze zarządzane przez Zakład Ubezpieczeń Społecznych	mln zł	2 775	6 960	2 019	2 279	2 259	380	119	101	79	65	69	57
Kasa Rolniczego Ubezpieczenia Społecznego	mln zł	0	0	0	0	0	0	0	0	0	0	0	0
Narodowy Fundusz Zdrowia	mln zł	0	0	0	0	0	0	0	0	0	0	0	0

Źródło: MF

TAB. 27. ZADŁUŻENIE SEKTORA FINANSÓW PUBLICZNYCH

ZADŁUŻENIE SKARBU PAŃSTWA (wg nominatu)													
jedn.	III kw. 2017	IV kw. 2017	I kw. 2018	II kw. 2018	III kw. 2018	IV kw. 2018	I kw. 2019	II kw. 2019	III kw. 2019	IV kw. 2019	I kw. 2020	II kw. 2020	
Zadłużenie Skarbu Państwa	mln zł	940 729	928 473	958 126	955 476	948 986	954 269	978 997	975 114	978 561	973 338	1 036 440	1 088 186
Dług krajowy	mln zł	643 185	644 533	664 035	661 863	665 738	674 422	696 243	701 332	707 714	716 454	753 741	835 023
obligacje rynkowe	mln zł	605 113	605 711	623 053	618 945	620 685	627 157	647 107	648 316	651 089	646 050	671 058	731 797
bony skarbowe	mln zł	0	0	0	0	0	0	0	0	0	0	0	17 747
obligacje oszczędnościowe	mln zł	13 946	15 392	16 364	17 638	18 689	19 738	20 722	22 185	24 805	27 569	31 604	35 747
obligacje nierynkowe	mln zł	0	0	0	0	0	0	0	0	0	0	0	0
pozostały dług krajowy	mln zł	24 126	23 430	24 618	25 279	26 363	27 527	28 414	30 831	31 820	42 834	51 078	49 733
Dług zagraniczny	mln zł	297 544	283 940	294 091	293 613	283 248	279 847	282 754	273 782	270 847	256 885	282 699	253 163
Dług z tytułu SPW	mln zł	223 442	213 102	218 185	216 546	212 016	211 128	213 819	206 859	204 928	193 722	216 013	187 397
obligacje typu Brady	mln zł	0	0	0	0	0	0	0	0	0	0	0	0
obligacje zagraniczne	mln zł	223 442	213 102	218 185	216 546	212 016	211 128	213 819	206 859	204 928	193 722	216 013	216 013
Dług z tytułu kredytów	mln zł	74 016	70 838	75 891	77 068	71 232	68 719	68 935	66 923	65 919	63 163	66 686	65 766
Międzynarodowe Instytucje Fin w tym: Europejski Bank	mln zł	74 016	70 823	75 891	77 068	71 232	68 719	68 935	66 923	65 919	63 163	66 686	65 766
Investycyjny	mln zł	42 531	40 681	45 537	45 973	40 785	38 725	39 017	37 794	36 048	34 528	36 179	36 405
pozostały dług zagraniczny	mln zł	86	15	15	0	0	0	0	0	1	0	0	5

TAB. 28. ZADŁUŻENIE SEKTORA FINANSÓW PUBLICZNYCH

ZADŁUŻENIE SKARBU PAŃSTWA (wg nominatu)													
jedn.	2008	2009	2010	2011	2012	2013	2014	2015	2016	2017	2018	2019	
Zadłużenie Skarbu Państwa	mln zł	569 946	631 506	701 851	771 128	793 854	838 025	779 938	834 551	928 666	928 473	954 269	973 338
Dług krajowy	mln zł	420 020	462 734	507 011	524 690	542 970	584 273	503 079	543 262	609 203	644 533	674 422	716 454
obligacje rynkowe	mln zł	360 815	405 412	471 292	495 211	519 999	565 704	482 943	513 385	576 701	605 711	627 157	646 050
bony skarbowe	mln zł	50 403	47 545	27 966	12 014	6 110	0	0	0	0	0	0	0
obligacje oszczędnościowe	mln zł	7 897	9 317	7 618	7 060	7 368	8 634	8 898	10 310	11 234	15 392	19 738	27 569
obligacje nierynkowe	mln zł	307	211	108	0	0	0	0	0	0	0	0	0
pozostały dług krajowy	mln zł	597	250	26	10 404	9 492	9 935	11 238	19 567	21 268	23 430	27 527	42 834
Dług zagraniczny	mln zł	149 926	168 773	194 840	246 438	250 884	253 752	276 859	291 288	319 463	283 940	279 847	256 885
Dług z tytułu SPW	mln zł	121 156	134 065	155 468	195 271	199 955	193 782	208 420	215 629	241 488	213 102	211 128	193 722
obligacje typu Brady	mln zł	1 009	847	880	1 015	0	0	0	0	0	0	0	0
obligacje zagraniczne	mln zł	120 148	133 218	154 588	194 256	199 955	193 782	208 420	215 629	241 488	213 102	211 128	193 722
Dług z tytułu kredytów	mln zł	28 588	34 708	39 371	51 167	50 929	59 970	68 439	75 653	77 959	70 838	68 719	63 163
Klub Paryski	mln zł	3 173	326	307	272	136	37	0	0	0	0	0	0
Międzynarodowe Instytucje Finans w tym: Europejski Bank Inwesty	mln zł	24 997	34 186	38 875	50 717	50 688	59 884	68 422	75 653	77 959	70 823	68 719	63 163
pozostały dług zagraniczny	mln zł	418	196	190	178	104	50	17	7	16	15	0	0

Źródło: MF

więcej danych: <https://www.gov.pl/web/finanse/zadluzenie>