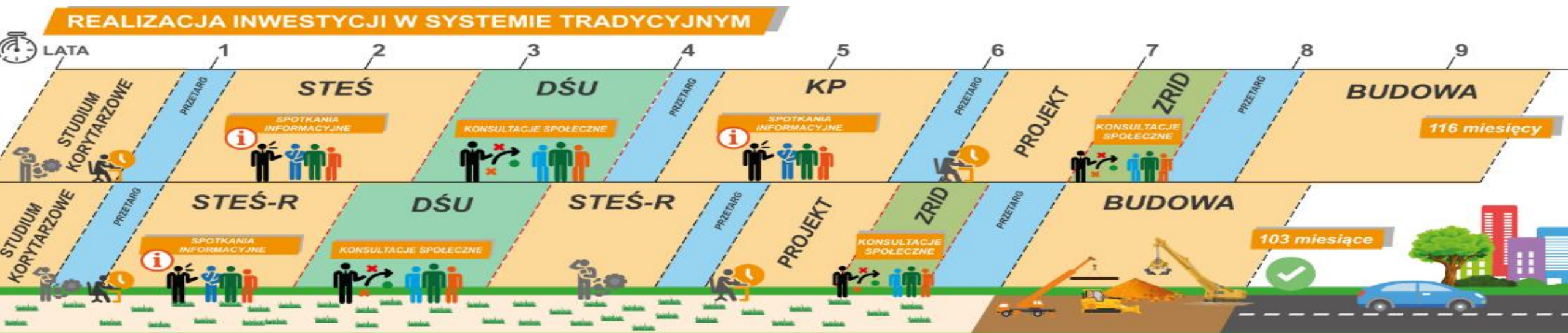

Wymagania projektowe GDDKiA na etapie STEŚ i KP

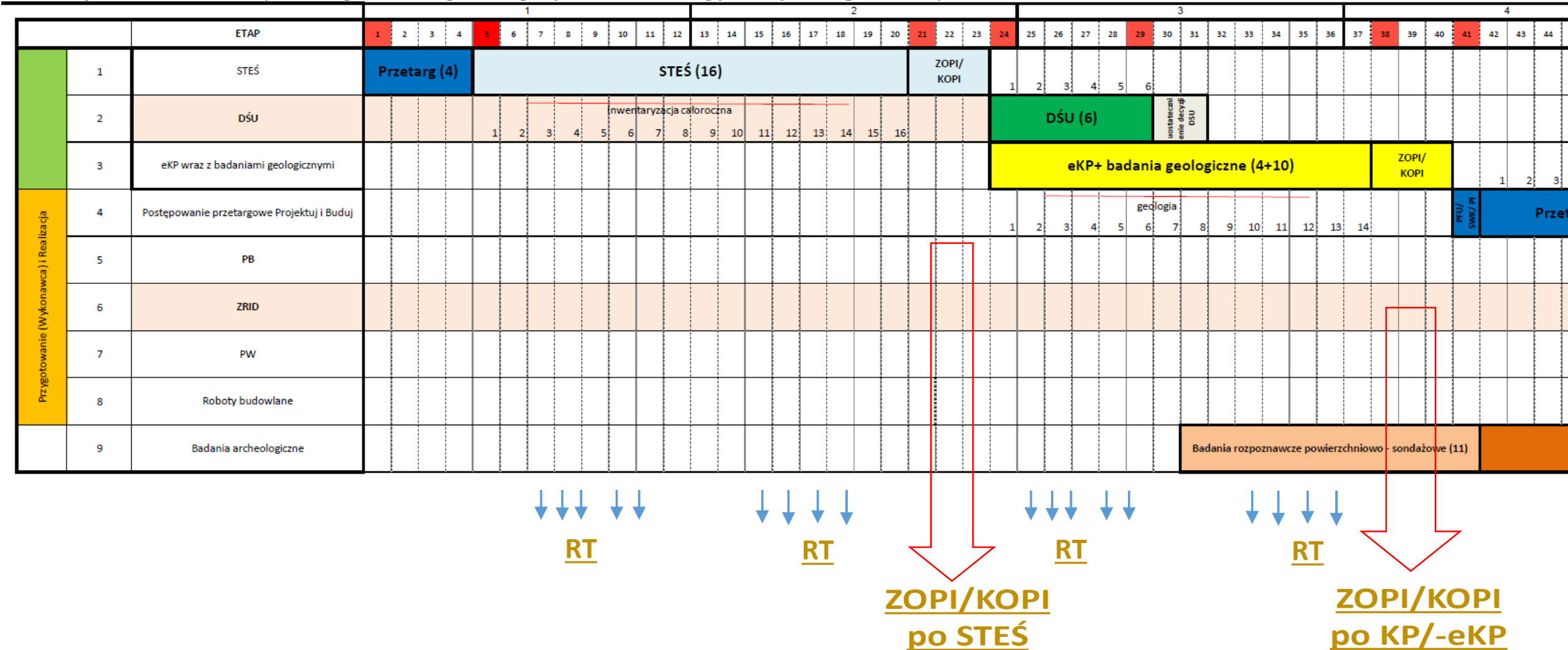
Wymagania projektowe na etapie STEŚ i KP



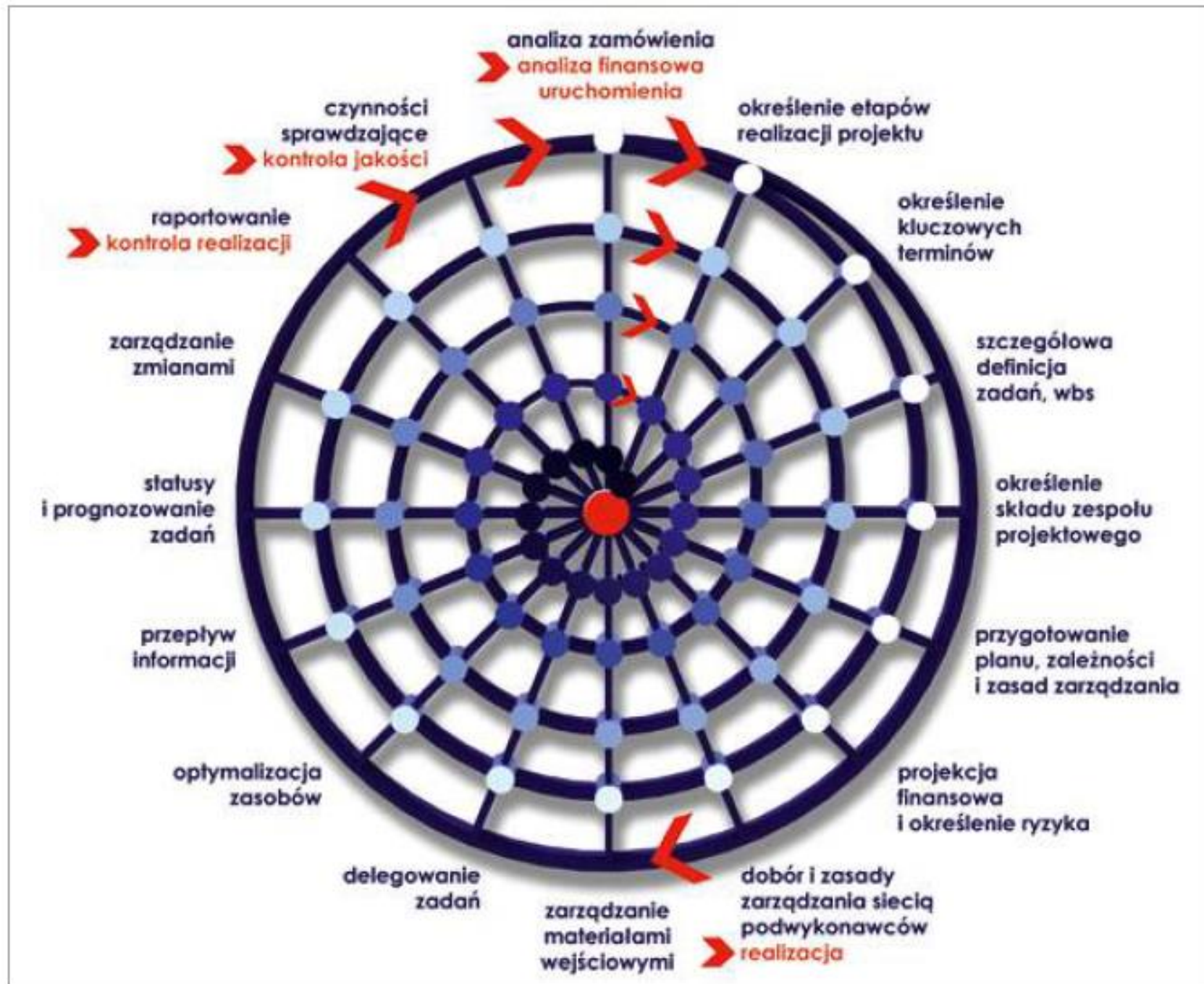
Typowy Harmonogram przygotowania i realizacji inwestycji

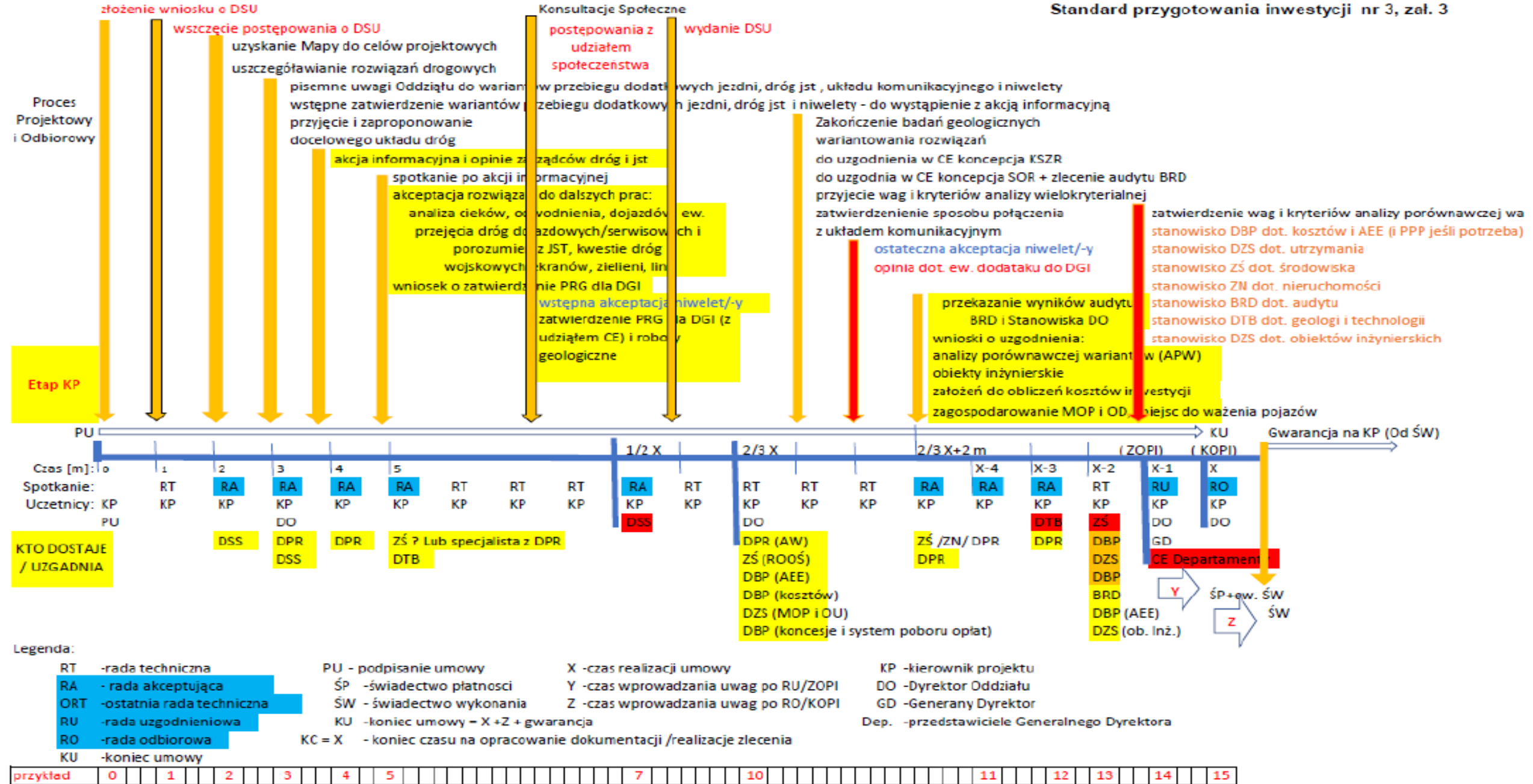
daty do pilnowania

tryb: "P&B" wariant I (STEŚ-R [STEŚ+eKP] + DŚU [na podstawie ROOŚ] potem przetarg dla P&B)



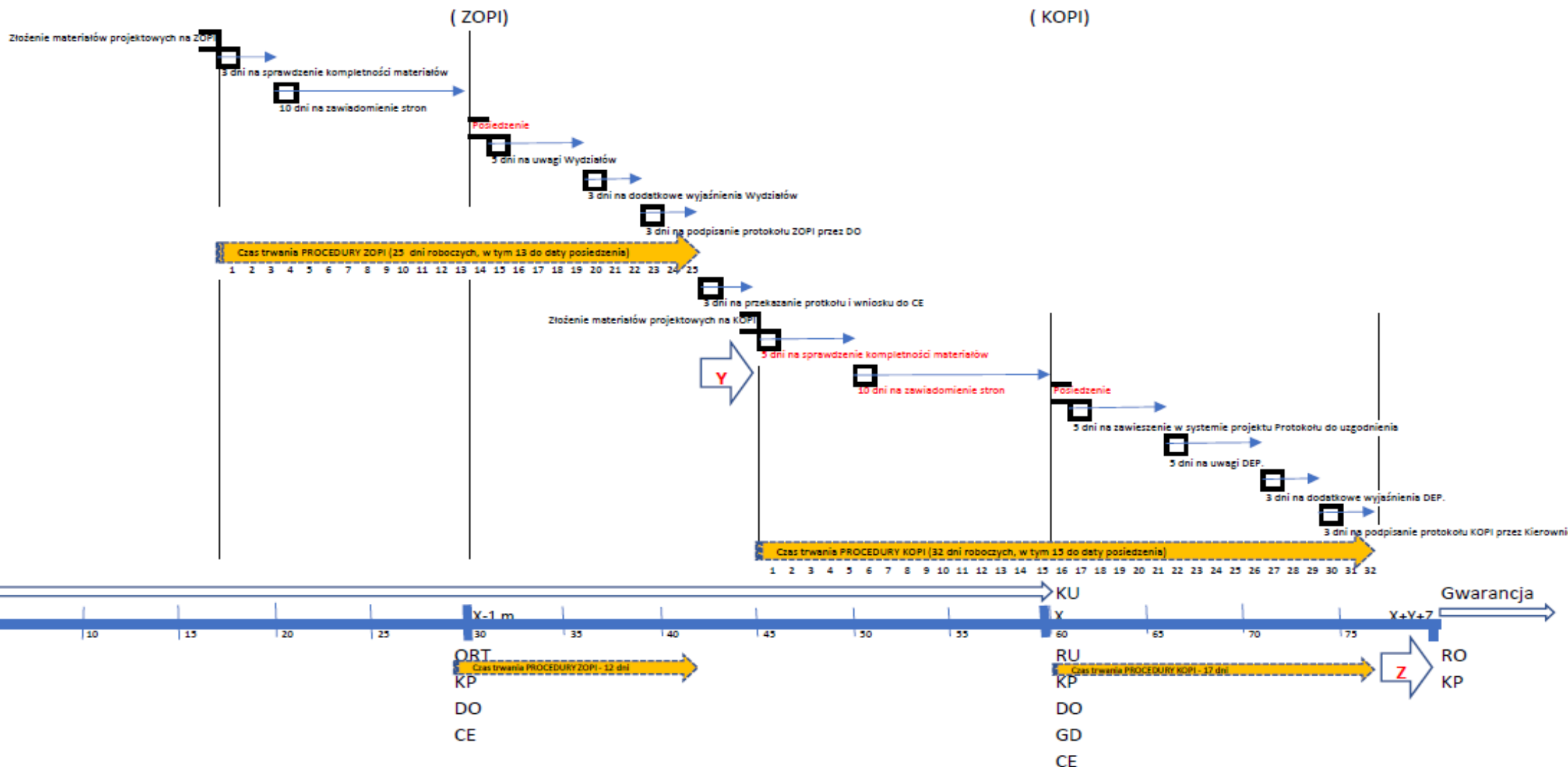
spiralą procesu
projektowego





The process of designing ... at the preliminary and detailed stages

Proces ZOPI i KOPI



Legenda:

F U - podpisanie umowy

R T -rada techniczna

ORT -ostatnia rada techniczna

RU -rada uzgodnieniowa

RO -rada odbiorowa

KU -koniec umowy

ŚP -świadectwo płatności

ŚW - świadectwo wykonania

X -czas realizacji umowy

Y -czas wprowadzania uwag po ORT/ZOPI

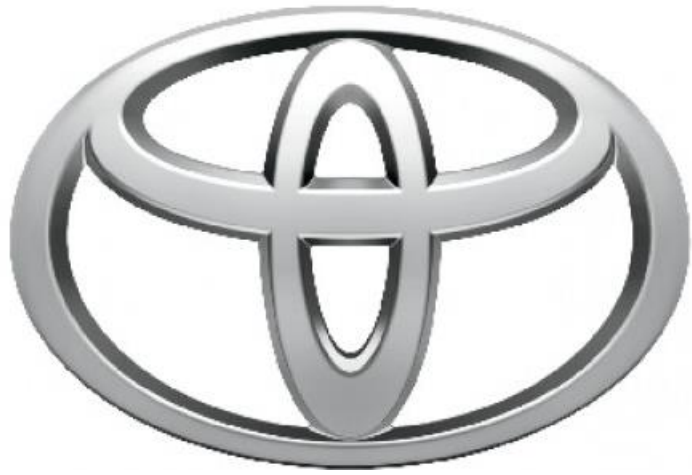
Z -czas wprowadzania uwag po RU/KOPI

KP -kierownik projektu

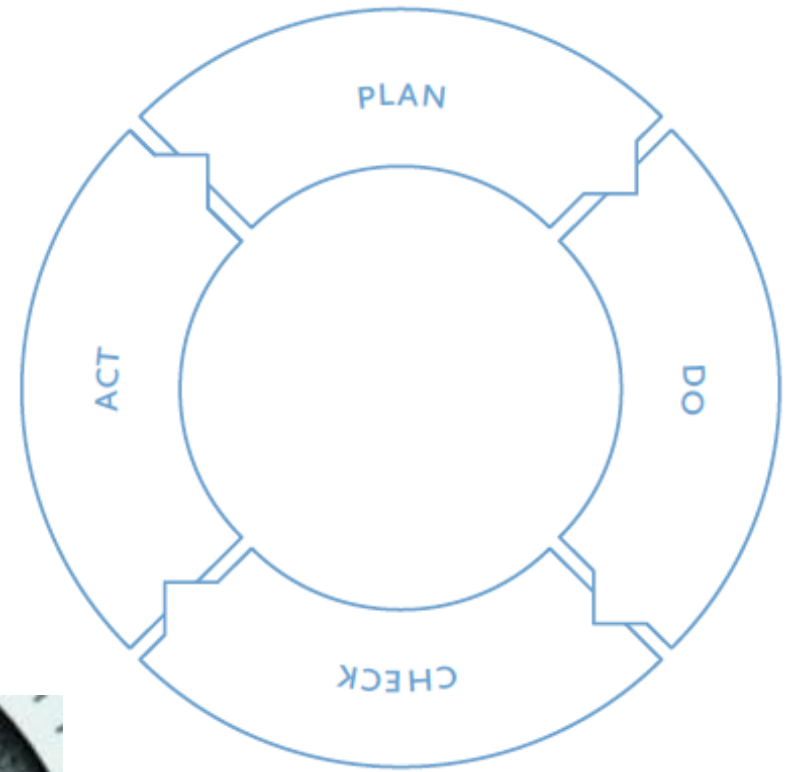
DO -Dyrektor Oddziału

GD -Generany Dyrektor

CE -przedstawiciele Generalnego Dyrektora



TOYOTA



**KAIZEN
PDCA**

Zarządzenie Nr58..
Generalnego Dyrektora Dróg Krajowych i Autostrad
z dnia23 listopada..... 2015 r.
w sprawie dokumentacji do realizacji inwestycji

Na podstawie § 4 ust. 2 pkt 1 załącznika Nr 1 do zarządzenia Nr 16 Generalnego Dyrektora Dróg Krajowych i Autostrad z dnia 16 czerwca 2008 r. w sprawie nadania Regulaminu Organizacyjnego Generalnej Dyrekcji Dróg Krajowych i Autostrad (z późn. zm.¹⁾) zarządza się, co następuje:

§ 1.

W Generalnej Dyrekcji Dróg Krajowych i Autostrad wprowadza się do stosowania:

- 1) przewidywane i uśrednione okresy trwania procesu inwestycyjnego określające w szczególności etapy opracowania dokumentacji inwestycyjnej, postępowań przetargowych, robót budowlanych, zawarte w załączniku Nr 1 do zarządzenia;
- 2) wzorcowe dokumenty dla poszczególnych etapów procesu inwestycyjnego, zawarte w załączniku Nr 2 do zarządzenia.

§ 2.

Dyrektorzy Oddziałów powierzają opracowanie dokumentacji w zakresie odpowiednim do jednego z następujących trybów:

- 1) tryb „STEŚ” - Studium Korytarzowe, Studium Techniczno - Ekonomiczno - Środowiskowe wraz z materiałami do uzyskania Decyzji o środowiskowych

Przewidywane i uśrednione okresy trwania procesu przygotowania dokumentacji

L.p.	Etapy procesu inwestycyjnego	Przewidywany okres [m-ce]	Uwaga
Elementy dokumentacji			
1	Studium Korytarzowe	6-9	
2	Studium Techniczno-Ekonomiczno-Środowiskowe	14-23	
3	Studium Techniczno-Ekonomiczno-Środowiskowe z elementami Koncepcji Programowej	15-38	
4	Koncepcja Programowa	9-27	
Decyzje			
5	Decyzja o środowiskowych uwarunkowaniach	6-18	
6	Uzyskanie ostateczności DŚU	1-6	
7	Procedury odbiorowe dokumentacji	1-3	

Wzorcowe dokumenty procesu przygotowania inwestycji

Dokument 1	Studium Korytarzowe
Dokument 2	Studium Techniczno – Ekonomiczno - Środowiskowe
Dokument 3	Studium Techniczno – Ekonomiczno - Środowiskowe z elementami Koncepcji Programowej
Dokument 4	Koncepcja Programowa
Dokument 5	Przedmiary i Kosztorysy
Dokument 6	Opracowania środowiskowe
Dokument 7	Opracowania geologiczno-inżynierskie
Dokument 8	Wybrane przepisy prawa

**w sprawie powołania Komisji Oceny Przedsięwzięć Inwestycyjnych
oraz Zespołów Oceny Przedsięwzięć Inwestycyjnych**

Na podstawie § 4 ust. 2 pkt 1 załącznika Nr 1 do zarządzenia Nr 16 Generalnego Dyrektora Dróg Krajowych i Autostrad z dnia 16 czerwca 2008 r. w sprawie nadania Regulaminu Organizacyjnego Generalnej Dyrekcji Dróg Krajowych i Autostrad (z późn. zm.¹⁾) zarządza się, co następuje:

§ 1.

W celu oceny projektów przedsięwzięć inwestycyjnych, zwanych dalej „Inwestycjami”, w zakresie budowy lub przebudowy dróg krajowych w Generalnej Dyrekcji Dróg Krajowych i Autostrad, zwanej dalej „GDDKiA”, powołuję:

- 1) Komisję Oceny Przedsięwzięć Inwestycyjnych, zwaną dalej „KOPI”, działającą w Centrali GDDKiA;
- 2) Zespoły Oceny Przedsięwzięć Inwestycyjnych, zwane dalej „ZOPI”, działające w poszczególnych Oddziałach GDDKiA.

§ 2.

1. KOPI nadają regulamin, który stanowi załącznik Nr 1 do niniejszego zarządzenia.
2. ZOPI nadają regulamin, który stanowi załącznik Nr 2 do niniejszego zarządzenia.

§ 3.

1. KOPI ocenia:
 - 1) dokumentację wymagane w procesie przygotowania Inwestycji poprzedzającym złożenie wniosku o wydanie decyzji o środowiskowych uwarunkowaniach;
 - 2) dokumentację, wymagane w procesie przygotowania Inwestycji poprzedzające uzyskanie decyzji o zezwoleniu na realizację inwestycji drogowej, z wyłączeniem projektu budowlanego.
2. KOPI ocenia poprawność rozwiązań zawartych w dokumentacji, o których mowa w ust. 1, w szczególności pod względem:
 - 1) realizacji polityki transportowej;
 - 2) ochrony środowiska i dóbr kultury;
 - 3) zgodności z warunkami technicznymi i wiedzą techniczną;
 - 4) efektywności ekonomicznej Inwestycji;
 - 5) spójności sieci dróg publicznych w obszarze Inwestycji;
 - 6) spełnienia wymagań w zakresie przygotowania infrastruktury drogowej na potrzeby obrony państwa;
 - 7) uwarunkowań społecznych wynikających z zajętości terenu pod Inwestycję oraz zabudowy i zagospodarowania terenu w sąsiedztwie planowanej Inwestycji;

- 10) wskazania wariantu przebiegu drogi preferowanego przez Inwestora, na potrzeby postępowania o wydanie decyzji o środowiskowych uwarunkowaniach;
- 11) wyboru optymalnych wariantów technicznych do dalszego doszczegółowienia w stadium projektu budowlanego z uwzględnieniem kosztów, czasu i trybu realizacji oraz technologii robót;

§ 4.

1. W skład KOPI wchodzi:
 - 1) przewodniczący KOPI – Zastępca Generalnego Dyrektora Dróg Krajowych i Autostrad właściwy do spraw inwestycji;
 - 2) zastępca przewodniczącego KOPI – Dyrektor Departamentu Przygotowania Inwestycji;
 - 3) sekretarz KOPI – Naczelnik Wydziału Oceny Przedsięwzięć Inwestycyjnych w Departamencie Przygotowania Inwestycji;
 - 4) Dyrektor Departamentu Środowiska;
 - 5) Dyrektor Departamentu Technologii;
 - 6) Dyrektor Departamentu Realizacji Inwestycji;
 - 7) Dyrektor Departamentu Zarządzania Drogami i Mostami;
 - 8) Dyrektor Departamentu Zarządzania Ruchem;
 - 9) Dyrektor Departamentu Planowania;
 - 10) Dyrektor Departamentu Projektów Unijnych i Monitoringu;
 - 11) Dyrektor Departamentu Partnerstwa Publiczno-Prywatnego;
 - 12) Główny Inspektor Mostowy;
 - 13) Główny Inspektor Drogowy;
 - 14) Główny Audytor Bezpieczeństwa Ruchu Drogowego;
 - 15) Dyrektor Departamentu Zarządzania Kryzysowego i Przygotowań Obronnych.
2. W posiedzeniach KOPI biorą udział projektanci opracowujący dokumentację oraz przedstawiciele właściwych oddziałów GDDKiA, wskazani przez Dyrektora oddziału.
3. W posiedzeniach KOPI mogą brać udział:
 - 1) inni przedstawiciele Centrali GDDKiA zaproszeni przez przewodniczącego KOPI;
 - 2) zaproszeni przez przewodniczącego KOPI przedstawiciele organów administracji rządowej i samorządowej oraz instytucji zainteresowanych ocenianym przedsięwzięciem inwestycyjnym, a także eksperci i rzeczoznawcy.
4. W przypadku nieobecności na posiedzeniu KOPI członka KOPI, wymienionego w ust. 1, przekazuje on niezwłocznie do sekretarza KOPI pisemne stanowisko.

§ 5.

Uchwałę KOPI dotyczącą ocenianej dokumentacji, zawartą w protokole z posiedzenia KOPI, zatwierdza Generalny Dyrektor.

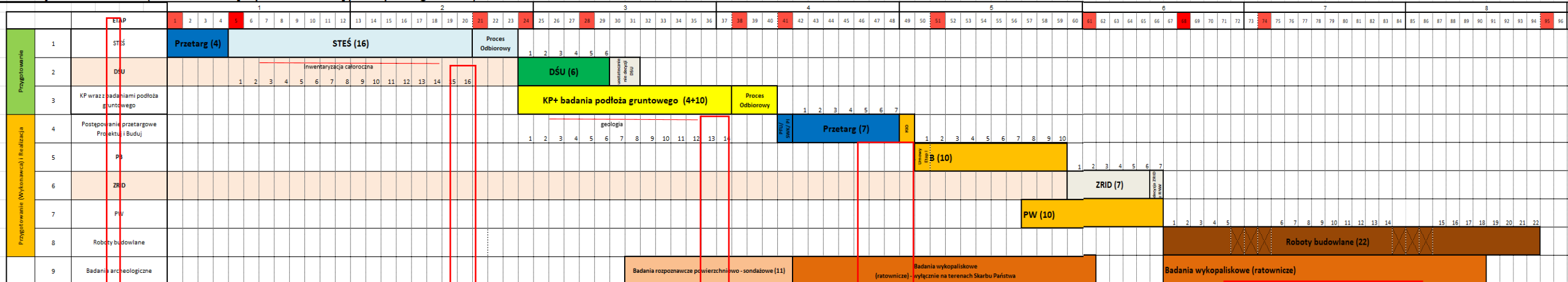
Zamawiający opisuje przedmiot zamówienia przed jego udzieleniem.

Przedmiot zamówienia powinien być opisany w sposób:

- **jednoznaczny i wyczerpujący,**
- **za pomocą dokładnych i zrozumiałych określeń,**
- **uwzględniając wszystkie wymagania i okoliczności mogące mieć wpływ na sporządzenie oferty.**



tryb: "P&B" wariant I (STEŚ+KP + DŚU [na podstawie ROOŚ] potem przetarg dla P&B)



Szacunek wstępny

Wycena wskaźnikowa

Kosztorys
inwestorski

Kosztorys
ofertowy

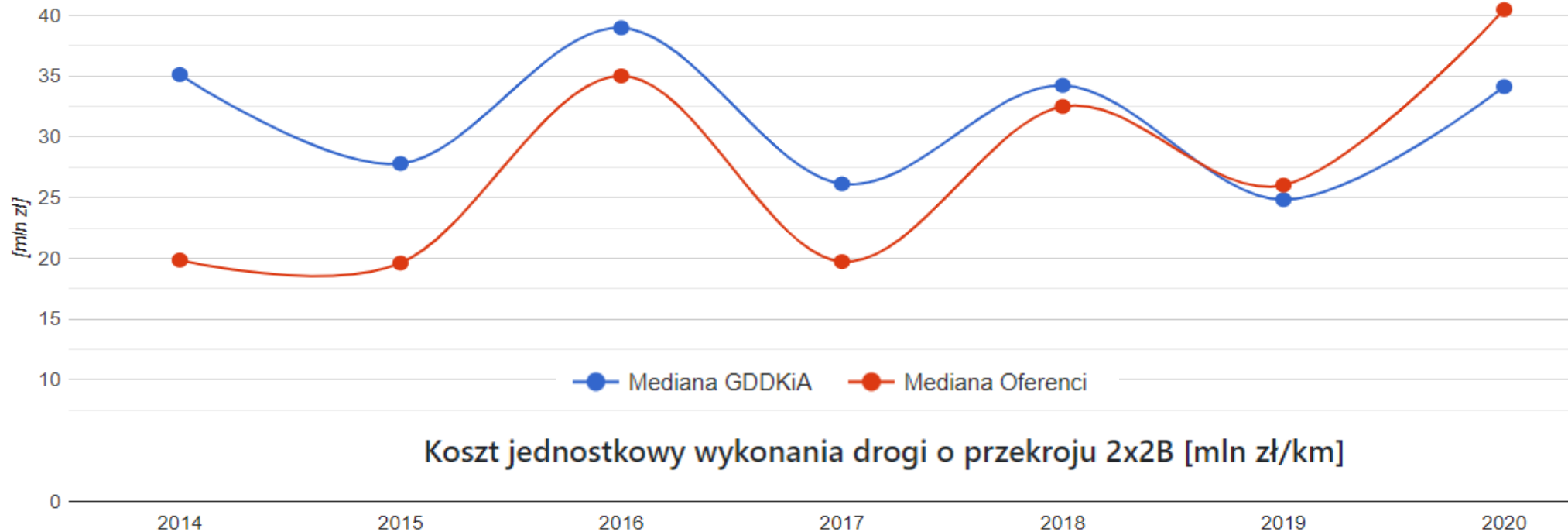
Kosztorys wykonawcy/
Kosztorys powykonawczy



Bazy
cen
jednostkowych

KALKULACJA OFERTOWA A KOSZTORYS INWESTORSKI SKĄD SIĘ BIORĄ RÓŻNICE?

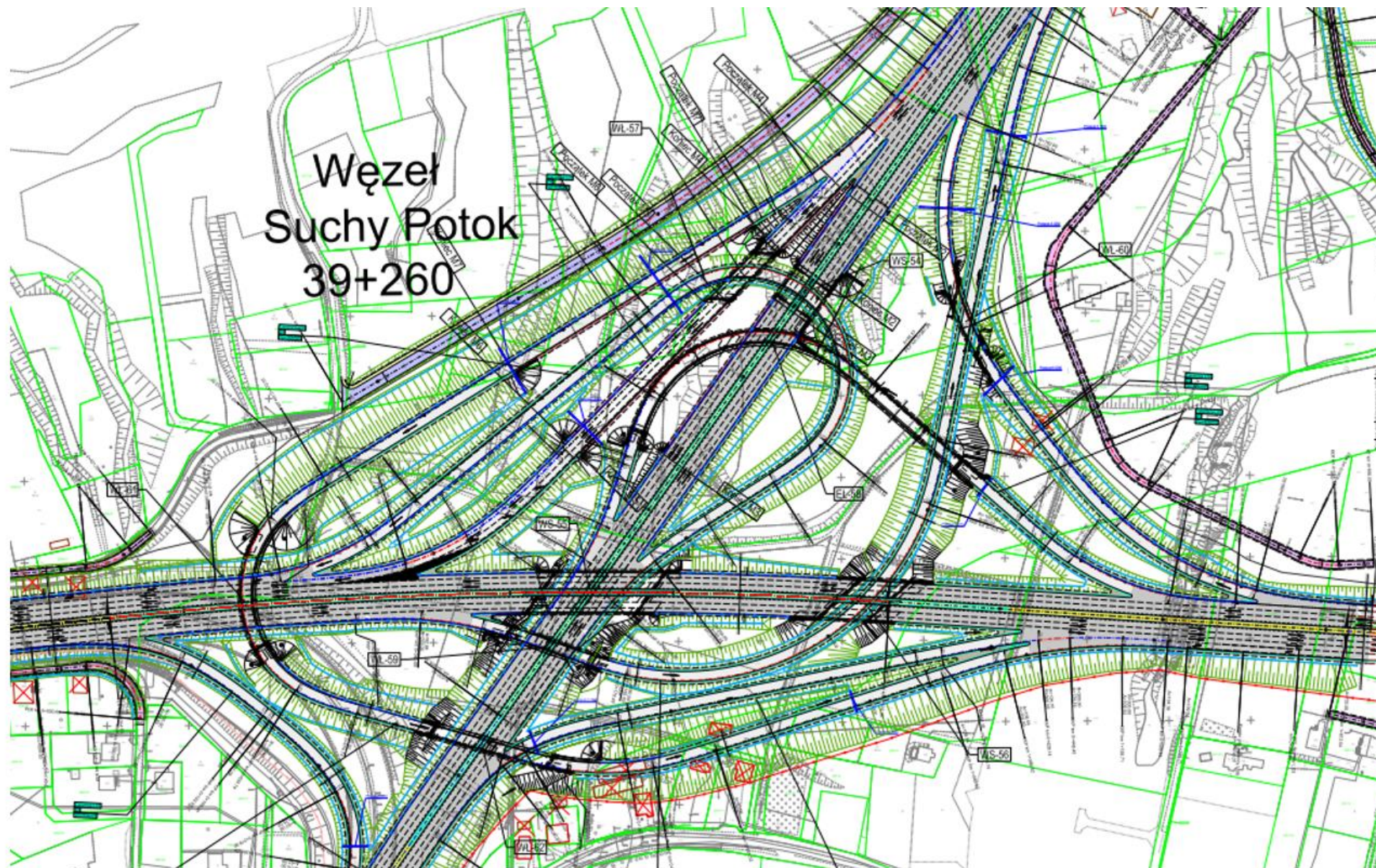
- Wycena oparta o ceny minimalne lub maksymalne
- Gra rynkowa wykorzystująca duży popyt na roboty
- Znajomość i specjalizacja wykonawców w danych robotach/technologiach



Koszty cyklu życia rur wodociągowych

stopa dyskontowa 4%

		Współczynnik dyskontowy	Rury z PE cykl życia – 50 lat	Rury z żeliwa sferoidalnego cykl życia 100 lat
Koszt wykonania wodociągu – 3600 m			2 460 000 zł	2 700 000 zł
Wymiana wodociągu	po 50 latach	0,1407	$2\,950\,000 \times 0,1407 = 415\,065\text{ zł}$	-
Awarie	po 25 latach	0,3751	$100\,000 \times 0,3751 = 37\,510\text{ zł}$	$120\,000 \times 0,3751 = 45\,012\text{ zł}$
	po 50 latach	0,1407	-	$120\,000 \times 0,1407 = 16\,884\text{ zł}$
	po 75 latach	0,0528	$100\,000 \times 0,3751 = 37\,510\text{ zł}$	$200\,000 \times 0,0528 = 10\,560\text{ zł}$
Utrzymanie wodociągu	przez okres 100 lat	24,5579	$10\,000 \times 24,5579 = 245\,579\text{ zł}$	$10\,000 \times 24,5579 = 245\,579\text{ zł}$
Planowane remonty	po 30 latach	0,3083	$200\,000 \times 0,3083 = 61\,660\text{ zł}$	$300\,000 \times 0,3083 = 92\,490\text{ zł}$
	po 50 latach	0,1407	-	$400\,000 \times 0,1407 = 56\,280\text{ zł}$
	po 75 latach	0,0528	$200\,000 \times 0,0528 = 10\,560\text{ zł}$	$600\,000 \times 0,0528 = 31\,680\text{ zł}$
			3 267 884 zł	3 195 185 zł



Węzeł
Suchy Potok
39+260

Problemy z wymaganiami projektowymi

- koszty prac projektowych
- zaangażowanie branży w rozwój jakości wymagań (zeszyty, SWZ itd.)
- innowacje, cykl życia obiektów LCC, BIM
- rozwiązania techniczne - Warunki Techniczne
- wyceny ofertowe a szacunki zamawiającego
- aktualizacja procedur zamawiającego na etapie przygotowania
- Zmienność/Niejednolitość wymagań innych organów

QUIZ

Znajdź 5/6/7 różnic

