



KASA ROLNICZEGO UBEZPIECZENIA SPOŁECZNEGO

KWARTALNA INFORMACJA STATYSTYCZNA

IV KWARTAŁ 2001 R.

WARSZAWA 2002 R.

SPIS TREŚCI

| | |
|--|----|
| UWAGI METODYCZNE | 3 |
| UWAGI ANALITYCZNE | 5 |
| TABLICE STATYSTYCZNE | 7 |
| 1. Liczba emerytur i rent według rodzajów świadczeń | 7 |
| 2. Liczba emerytur i rent według oddziałów regionalnych KRUS w okresie I-XII 2001 r. | 8 |
| 3. Liczba emerytur i rent według województw w okresie I-XII 2001 r. | 9 |
| 4. Wydatki na świadczenia emerytalno-rentowe według rodzajów świadczeń | 10 |
| 5. Wydatki na świadczenia emerytalno-rentowe w tysiącach złotych według oddziałów regionalnych KRUS w okresie I-XII 2001 r. | 11 |
| 6. Wydatki na świadczenia emerytalno-rentowe w tysiącach złotych według województw w okresie I-XII 2001 r. | 12 |
| 7. Przeciętne miesięczne świadczenie emerytalno-rentowe ogółem według rodzajów świadczeń | 13 |
| 8. Przeciętne miesięczne świadczenie emerytalno-rentowe ogółem według oddziałów regionalnych KRUS w okresie I-XII 2001 r. | 14 |
| 9. Przeciętne miesięczne świadczenie emerytalno-rentowe ogółem według województw w okresie I-XII 2001 r. | 15 |
| 10. Wnioski o przyznanie emerytur i rent według rodzajów w okresie I-XII 2001 r. | 15 |
| 11. Decyzje i umorzenia w sprawach o emerytury i renty według rodzajów w okresie I-XII 2001 r. | 16 |
| 12. Wnioski o przyznanie emerytur i rent według oddziałów regionalnych KRUS w okresie I-XII 2001 r. .. | 17 |
| 13. Decyzje i umorzenia w sprawach wniosków o emerytury i renty według oddziałów regionalnych KRUS w okresie I-XII 2001 r. | 18 |
| 14. Decyzje zamienne dotyczące świadczeń emerytalno-rentowych według oddziałów regionalnych KRUS w okresie I-XII 2001 r. | 19 |
| 15. Zasiłki i odszkodowania powypadkowe finansowane z funduszu składkowego | 20 |
| 16. Zasiłki finansowane z budżetu (Dz. 853 Opieka Społeczna) | 20 |
| 17. Zasiłki pogrzebowe finansowane z funduszu emerytalno-rentowego. | 21 |
| 18. Zasiłki chorobowe, z tytułu urodzenia dziecka, macierzyńskie oraz odszkodowania powypadkowe według oddziałów regionalnych KRUS w okresie I-XII 2001 r. | 22 |
| 19. Zasiłki finansowane z budżetu (Dz. 853 Opieka Społeczna) według oddziałów regionalnych KRUS w okresie I-XII 2001 r. | 23 |
| 20. Zasiłki pogrzebowe według oddziałów regionalnych KRUS w okresie I-XII 2001 r. | 24 |
| 21. Odsetki za zwłokę w załatwianiu świadczeń rolnych według oddziałów regionalnych KRUS w okresie I-XII 2001 r. | 25 |
| 22. Ryczałty energetyczne i dodatki kombatanckie według oddziałów regionalnych KRUS w okresie I-XII 2001 r. | 26 |
| 23. Liczba przekazanych gospodarstw rolnych według oddziałów regionalnych KRUS w okresie I-XII 2001 r. | 27 |
| 24. Odwołania od decyzji KRUS w 2001 r. | 28 |
| 25. Sposób rozstrzygnięcia odwołań od decyzji KRUS przez sądy I instancji w 2001 r. | 28 |
| 26. Odwołania od decyzji KRUS według oddziałów regionalnych KRUS w 2001 r. | 29 |
| 27. Liczba płatników składek według oddziałów regionalnych KRUS w IV kwartale 2001 r. | 30 |
| 28. Liczba płatników składek według województw w IV kwartale 2001 r. | 31 |
| 29. Liczba ubezpieczonych według oddziałów regionalnych KRUS w IV kwartale 2001 r. | 32 |
| 30. Liczba ubezpieczonych według województw w IV kwartale 2001 r. | 33 |
| 31. Przypis i wpływy z tytułu składek na ubezpieczenie społeczne rolników według oddziałów regionalnych KRUS w IV kwartale 2001 r. | 34 |
| 32. Wypadki przy pracy rolniczej według oddziałów regionalnych KRUS w okresie I-XII 2001 r. | 35 |
| 33. Wypadki przy pracy rolniczej według województw w okresie I-XII 2001 r. | 36 |

| | |
|--|----|
| 34. Wypadki związane z przyznaniem jednorazowego odszkodowania według oddziałów regionalnych KRUS w okresie I-XII 2001 r. | 37 |
| 35. Wypadki związane z przyznaniem jednorazowego odszkodowania według województw w okresie I-XII 2001 r. | 38 |
| 36. Składki na ubezpieczenie zdrowotne przekazane kasom chorych w okresie I-XII 2001 r. | 39 |
| 37. Rolnicy i domownicy podlegający ubezpieczeniu zdrowotnemu w grudniu 2001 r. – według województw | 39 |
| | |
| WYKRESY | 41 |
| 1. Liczba i wypłaty emerytur i rent rolnych w 2000 i 2001 r. | 43 |
| 2. Zasiłki pogrzebowe finansowane z Funduszu Emerytalno-Rentowego w 2000 i 2001 r. | 45 |
| 3. Wydatki z Funduszu Składowego w 2001 r. | 47 |
| 4. Odszkodowania powypadkowe w 2000 i 2001 r. | 49 |
| 5. Zasiłki chorobowe w okresie w 2000 i 2001 r. | 51 |
| 6. Zasiłki macierzyńskie w 2000 i 2001 r. | 53 |
| 7. Zasiłki porodowe w 2000 i 2001 r. | 55 |

UWAGI METODYCZNE

1. Źródło i zakres danych.

Publikacja zawiera informacje statystyczne o realizacji ustawy z dnia 20 grudnia 1990 r. o ubezpieczeniu społecznym rolników. Opracowanie przedstawia dane za IV kwartał 2001 r. z zakresu świadczeń z ubezpieczenia emerytalno-rentowego, ubezpieczenia wypadkowego, chorobowego i macierzyńskiego oraz świadczeń pozaubezpieczeniowych. Prezentowane dane uzyskiwane są z systemu sprawozdawczości statystycznej obowiązującego w Kasie Rolniczego Ubezpieczenia Społecznego w 2001 r. Zakres prezentowanych informacji będzie zmienny w zależności od okresu jakiego dotyczyć będzie publikacja z uwagi na różną częstotliwość zbierania niektórych danych.

W ubezpieczeniu społecznym rolników występują dwa rodzaje ubezpieczeń:

- ubezpieczenie wypadkowe, chorobowe i macierzyńskie. Świadczenia z tego ubezpieczenia finansowane są z funduszu składkowego;
- ubezpieczenie emerytalno-rentowe. Świadczenia z tego ubezpieczenia finansowane są z funduszu emerytalno-rentowego.

W ramach każdego z tych rodzajów ubezpieczeń występuje ubezpieczenie obowiązkowe i ubezpieczenie dobrowolne. Ubezpieczeniu obowiązkowemu podlega z mocy ustawy:

- rolnik, którego gospodarstwo obejmuje obszar użytków rolnych powyżej 1 ha przeliczeniowego lub dział specjalny,
- domownik rolnika, o którym mowa wyżej, jeżeli ten rolnik lub domownik nie podlega innemu ubezpieczeniu społecznemu i nie ma ustalonego prawa do emerytury lub renty.

Rolnicy i domownicy, którzy nie podlegają obowiązkowemu ubezpieczeniu z mocy ustawy (np. pracują w gospodarstwach o obszarze użytków rolnych do 1 ha przeliczeniowego), ale nie podlegają innemu ubezpieczeniu społecznemu mogą ubezpieczyć się na wniosek, jeżeli działalność rolnicza stanowi stałe źródło ich utrzymania.

Kwartalna Informacja Statystyczna zawiera tablice statystyczne obejmujące:

- świadczenia pieniężne z ubezpieczenia emerytalno-rentowego,
 - świadczenia pieniężne z ubezpieczenia wypadkowego, chorobowego i macierzyńskiego,
 - świadczenia pozaubezpieczeniowe oraz odsetki,
 - wnioski emerytalno-rentowe rolników indywidualnych,
 - informację o przekazanych gospodarstwach rolnych,
 - informację o działalności w zakresie postępowania odwoławczego,
 - informację o liczbie płatników składek i liczbie ubezpieczonych oraz o wpływach z tytułu składek,
 - informację o odwołaniach od decyzji KRUS,
 - informację o wypadkach przy pracy rolniczej,
 - informacje o wysokości składek i liczbie osób objętych ubezpieczeniem zdrowotnym.
- Informacje są prezentowane w przekroju ogólnokrajowym i przekroju organizacyjnym KRUS.

Świadczeniami pieniężnymi z ubezpieczenia emerytalno-rentowego są:

- emerytura rolnicza, renta inwalidzka rolnicza, renta rodzinna rolnicza,
- emerytura i renta przyznana na podstawie przepisów obowiązujących przed dniem 1 stycznia 1991 r., tj. przed dniem wejścia w życie ustawy,
- dodatki przysługujące do emerytur i rent: pielęgnacyjny dla świadczeniobiorcy, dla sierot zupełnych, z tytułu tajnego nauczania, z tytułu pracy przymusowej po 1 września 1939 r.
- zasiłek pogrzebowy.

Dane kwotowe dotyczące emerytur i rent podane są w ujęciu „brutto” (łącznie z podatkiem dochodowym od osób fizycznych). Wielkości dotyczące emerytur i rent uwzględniają poza należnymi bieżącymi świadczeniami wypłaty wyrównawcze za okresy wsteczne oraz dodatki przysługujące do emerytur i rent. Obejmują one również kwoty należnych świadczeń z innych systemów ubezpieczeniowych wypłacanych obok emerytury i renty rolnej tzw. świadczenia zbiegowe.

Świadczenia, o których wyżej mowa są finansowane w części rolnej z funduszu emerytalno-rentowego, a świadczenia zbiegowe z Funduszu Ubezpieczeń Społecznych, którym dysponuje Zakład Ubezpieczeń Społecznych.

Świadczeniami pieniężnymi z ubezpieczenia wypadkowego, chorobowego i macierzyńskiego są:

- jednorazowe odszkodowania z tytułu stałego lub długotrwałego uszczerbku na zdrowiu albo śmierci wskutek wypadku przy pracy rolniczej lub rolniczej choroby zawodowej,
- zasiłek chorobowy,
- jednorazowy zasiłek z tytułu urodzenia lub przyjęcia na wychowanie dziecka,
- zasiłek macierzyński.

Świadczeniami pozaubezpieczeniowymi są:

- zasiłki rodzinne i pielęgnacyjne na członków rodzin ubezpieczonego oraz emeryta i rencisty,
- ryczałt energetyczny (ustalany w wysokości 50% taryfowych opłat za korzystanie z energii elektrycznej, gazowej i ciepłej na cele domowe, obliczony na podstawie norm ilościowych ustalonych przez Kierownika Urzędu do Spraw Kombatantów i Osób Represjonowanych i przysługuje kombatantom i innym osobom uprawnionym – wg ustawy z dnia 24 stycznia 1991 r. o kombatantach oraz niektórych osobach będących ofiarami represji wojennych i okresu powojennego, art. 2 i art. 4),
- dodatek kombatancki.

Wnioski emerytalno-rentowe prezentowane są w podziale na:

- wnioski pierwszorazowe,
- decyzje zamienne.

Przez decyzję zamienną należy rozumieć każdorazową, indywidualną zmianę aktualnie pobieranego świadczenia emerytalno-rentowego.

Podział prezentowanej liczby płatników składek i ubezpieczonych według funduszy wynika z istnienia dwóch rodzajów ubezpieczenia i możliwości objęcia:

- wyłącznie ubezpieczeniem wypadkowym, chorobowym i macierzyńskim,
- wyłącznie ubezpieczeniem emerytalno-rentowym,
- obydwoma rodzajami ubezpieczeń łącznie.

Pod pojęciem płatnika składek należy rozumieć osobę opłacającą składki na ubezpieczenie społeczne co najmniej za jednego ubezpieczonego (czynny płatnik) oraz osobę nie będącą aktualnie czynnym płatnikiem ale posiadającą zadłużenie z tytułu nie opłaconych składek na ubezpieczenie.

Liczba płatników i ubezpieczonych ogółem jest odpowiednio sumą liczby płatników składek i ubezpieczonych wynikającą z opisanych wyżej możliwości objęcia ubezpieczeniem. Przypis należności z tytułu składek na ubezpieczenie jest to obciążenie kont płatników składek kwotami kwartalnymi składek oraz odsetek za zwłokę od nie opłaconych w terminie składek na ubezpieczenie:

- wypadkowe, chorobowe i macierzyńskie (fundusz składkowy),
- emerytalno-rentowe (fundusz emerytalno-rentowy).

Wpływy należności z tytułu składek na ubezpieczenie są to kwoty opłaconych przypisanych składek i odsetek za zwłokę. Przypis i wpływy należności z tytułu składek na ubezpieczenie ogółem jest to odpowiednio suma przypisanych i opłaconych należności składkowych na:

- fundusz składkowy,
- fundusz emerytalno-rentowy.

Wskaźnik ściągalskości jest to stosunek procentowy wpływów należności ogółem do przypisu należności ogółem.

OBSZERNIENIA ZNAKÓW UMOWNYCH

Kreska (—) – zjawisko nie wystąpiło,

Zero (0) – zjawisko istniało, jednakże w ilościach mniejszych od liczb, które mogły być wyrażone uwidocznionymi w tablicy znakami cyfrowymi,

Kropka (.) – zupełny brak informacji albo brak informacji wiarygodnych,

Znak (x) – wypełnienie pozycji, ze względu na układ tablic, jest niemożliwe i niecelowe,

„W tym” – oznacza, że nie podaje się wszystkich składników sumy.

UWAGI ANALITYCZNE

Strukturę przeciętnej liczby emerytur i rent w ogólnej liczbie świadczeniobiorców przedstawiają dane poniżej:

| | X-XII 00 r. | VII-IX 01 r. | X-XII 01 r. |
|-------------------|-------------|--------------|-------------|
| Emerytury | 55,63% | 54,99% | 55,08% |
| Renty inwalidzkie | 42,38% | 42,87% | 42,78% |
| Renty rodzinne | 1,99% | 2,14% | 2,14% |

Udział liczby emerytur i rent z ustawy w poszczególnych rodzajach świadczeń kształtował się następująco:

| | X-XII 00 r. | VII-IX 01 r. | X-XII 01 r. |
|-------------------|-------------|--------------|-------------|
| Emerytury | 37,74% | 39,41% | 39,90% |
| Renty inwalidzkie | 61,93% | 63,54% | 64,03% |
| Renty rodzinne | 77,77% | 79,57% | 80,40% |
| Ogółem z ustawy | 48,79% | 50,59% | 51,14% |

Emerytura podstawowa w IV kwartale 2001 r. wynosiła: 530,26 zł.

Przeciętne świadczenie emerytalno-rentowe łącznie z przysługującymi dodatkami (bez „zbiegów”) wyniosło w IV kwartale 2001 r. 586,60 zł i było wyższe o 0,20% w porównaniu z III kwartałem 2001 r.

W IV kwartale 2001 r. obowiązywały następujące wysokości zasiłków:

- rodzinny:
 - na dwoje pierwszych dzieci i współmałżonka 41,20 zł,
 - na trzecie dziecko 51,00 zł,
 - na czwarte i kolejne dziecko 63,70 zł,
- pielęgnacyjny 135,96 zł,
- pogrzebowy
 - październik, listopad 4 013,84 zł,
 - grudzień 4 494,58 zł,
- chorobowy 4,00 zł, (za 1 dzień),
- macierzyński 224,00 zł,
- z tytułu urodzenia dziecka 1 590,78 zł,
- jednorazowe odszkodowania 360,00 zł, (za 1% uszczerbku zdrowia)
- dodatek kombatancki 135,96 zł,
- ryczałt energetyczny 88,23 zł,

W IV kwartale 2001 r. zarejestrowano wniosków emerytalno-rentowych:

- pierwszorazowych - 17 389, tj. o 5,25% mniej niż w III kwartale 2001 r.
- zamiennych - 101 911, tj. o 15,90% mniej w porównaniu z III kwartałem 2001 r.

Spośród wniosków do załatwienia zrealizowano w IV kwartale 2001 r.:

- 17 680 wniosków pierwszorazowych, tj. o 5,63% mniej w stosunku do III kwartału 2001 r., w tym decyzji przyznających emeryturę i rentę wydano 12 959, tj. o 4,44% mniej niż w III kwartale 2001 r.,
- 102 379 decyzji zamiennych, tj. o 15,51% mniej niż w III kwartale 2001 r.

W 2001 roku rolnicy zgłosili do KRUS 48 643 zdarzenia wypadkowe, to jest o 645 (o 1,3%) mniej niż w 2000 roku.

Liczba decyzji przyznających odszkodowanie z tytułu stałego lub długotrwałego uszczerbku na zdrowiu w wyniku zdarzeń uznanych za wypadek przy pracy rolniczej w rozumieniu ustawy zmniejszyła się o 1 096 (o 3,5%) z 30 943 w 2000 roku do 29 847 w 2001 roku.

Liczba wypadków śmiertelnych zwiększyła się o 4 – z 216 w 2000 r. do 220 w 2001 r. (wzrost o 1,9%).

Wśród zgłoszonych było 1 456 wypadków, w których poszkodowanymi były dzieci do lat 15 – o 59 więcej niż w 2000 r. (4,2%).

Zmniejszyła się o 2,6% liczba odszkodowań z tytułu uszczerbku na zdrowiu wskutek choroby zawodowej – ze 116 w 2000 r. do 113 w 2001 roku.

W IV kwartale 2001 r. ogólny wskaźnik ściągłości wyrażony stosunkiem procentowym wpływów należności ogółem do przypisu należności w kwartale wynosił 99,2% i był wyższy o 4 punkty procentowe w porównaniu do III kwartału 2001 r. Duże znaczenie na powyższe wywarły wpływy, które w porównaniu do III kwartału 2001 r. wzrosły o 4,2%. Do wzrostu wpływów przyczyniło się m.in.: regulowanie bieżących składek na ubezpieczenie, jak również wywiązywanie się przez rolników z udzielonych im wcześniej na spłatę zadłużenia ulg w formie układów ratalnych bądź odroczeń. Należy podkreślić, iż w dużej mierze jest to efekt podejmowanych wcześniej działań przez jednostki KRUS w zakresie dochodzenia należności z tytułu składek na ubezpieczenie społeczne rolników.

W omawianym okresie liczba osób podlegających ubezpieczeniu społecznemu rolników wynosiła 1 502 088 i w odniesieniu do III kwartału 2001 r. wzrosła o 0,8%. Natomiast liczba osób zobowiązanych do opłacania składek za ubezpieczonych wynosiła 1 078 148 i w odniesieniu do poprzedniego kwartału wzrosła o 0,7% (konta czynne).

TABLICA 1 Liczba^{a)} emerytur i rent według rodzajów świadczeń

| Wyszczególnienie | 2000 | 2001 | 2001 | 2001 | 2001 | |
|--|---------------------------------|-----------|-----------|-----------|----------|----------|
| | X-XII | I-XII | VII-IX | X-XII | X-XII | |
| | w liczbach bezwzględnych | | | | X-XII | VII-IX |
| 1 | 2 | 3 | 4 | 5 | 2000=100 | 2001=100 |
| OGÓŁEM | EMERYTURY I RENTY OGÓŁEM | | | | | |
| OGÓŁEM | 1 870 952 | 1 841 827 | 1 835 501 | 1 824 551 | 97.5 | 99.4 |
| w tym: świadczenia zbiegowe ^{b)} | 296 441 | 288 360 | 286 912 | 283 771 | 95.7 | 98.9 |
| emerytury i renty rolne wypłacone osobom przebywającym zagranicą | 598 | 642 | 637 | 634 | 106.0 | 99.5 |
| EMERYTURY RAZEM | EMERYTURY | | | | | |
| EMERYTURY RAZEM | 1 040 266 | 1 014 149 | 1 009 040 | 999 322 | 96.1 | 99.0 |
| w tym: emerytury wcześniejsze | 84 631 | 84 547 | 84 752 | 83 823 | 99.0 | 98.9 |
| Emerytury rolnicze | 392 919 | 396 734 | 397 653 | 398 713 | 101.5 | 100.3 |
| Emerytury za przekazane gospodarstwo rolne Państwu | 118 837 | 112 315 ✓ | 111 018 | 108 690 | 91.5 | 97.9 |
| Emerytury za przekazane gospodarstwo rolne następcy | 520 428 | 497 536 | 492 909 | 484 630 | 93.1 | 98.3 |
| Emerytury nie związane z przekazaniem gospodarstwa rolnego | 7 866 | 7 351 | 7 248 | 7 078 | 90.0 | 97.7 |
| RENTY INWALIDZKIE RAZEM | RENTY INWALIDZKIE | | | | | |
| RENTY INWALIDZKIE RAZEM | 792 845 | 787 712 | 786 755 | 785 524 | 99.1 | 99.8 |
| w tym: renty inwalidzkie wypadkowe | 11 828 | 12 291 | 12 418 | 12 640 | 106.9 | 101.8 |
| Renty inwalidzkie rolnicze | 491 021 | 498 306 | 499 927 | 503 006 | 102.4 | 100.6 |
| Renty inwalidzkie za przekazane gospodarstwo rolne Państwu | 58 476 | 56 473 ✓ | 56 059 | 55 325 | 94.6 | 98.7 |
| Renty inwalidzkie za przekazane gospodarstwo rolne następcy | 231 014 | 220 964 | 218 867 | 215 428 | 93.3 | 98.4 |
| Renty inwalidzkie nie związane z przekazaniem gospodarstwa rolnego | 12 334 | 11 969 | 11 902 | 11 765 | 95.4 | 98.8 |
| RENTY RODZINNE RAZEM | RENTY RODZINNE | | | | | |
| RENTY RODZINNE RAZEM | 37 243 | 39 324 | 39 069 | 39 071 | 104.9 | 100.0 |
| w tym: renty rodzinne wypadkowe | 1 372 | 1 446 | 1 422 | 1 432 | 104.3 | 100.7 |
| Renty rodzinne rolnicze | 28 963 | 31 166 | 31 086 | 31 412 | 108.5 | 101.0 |
| Renty rodzinne za przekazane gospodarstwo rolne Państwu | 1 140 | 1 108 ✓ | 1 099 | 1 082 | 94.9 | 98.5 |
| Renty rodzinne za przekazane gospodarstwo rolne następcy | 3 695 | 3 644 | 3 582 | 3 443 | 93.2 | 96.1 |
| Renty rodzinne nie związane z przekazaniem gospodarstwa rolnego | 3 444 | 3 406 | 3 301 | 3 134 | 91.0 | 94.9 |

^{a)} Przeciętą miesięczną.

^{b)} W przypadku zbiegu uprawnień do świadczeń z funduszu emerytalno-rentowego z uprawnieniami do świadczeń z innych systemów ubezpieczeniowych.

TABLICA 2 Liczba^{a)} emerytur i rent według oddziałów regionalnych KRUS w okresie I-XII 2001 r.

| Wyszczególnienie | Ogółem | Z tego otrzymujący: | | | | |
|---------------------------|-------------------------|---------------------|-------------|---------------------|----------|---------------------|
| | | Emerytury | Renty | | | |
| | | | inwalidzkie | | rodzinne | |
| | | | ogółem | w tym: wypadkowe | ogółem | w tym: wypadkowe |
| 1 | 2 | 3 | 4 | 5 | 6 | 7 |
| POLSKA | 1 841 827 | 1 014 149 | 787 712 | 12 291 | 39 324 | 1 446 |
| Min. Sprawiedliwości | 212 | 212 | - | - | - | - |
| Min. Obrony Narodowej | 358 | 358 | - | - | - | - |
| Min. Spraw Wewn. | 2 068 | 2 068 | - | - | - | - |
| Razem Oddziały Regionalne | 1 839 189 ^{b)} | 1 011 511 | 787 712 | 12 291 | 39 324 | 1 446 |
| Augustów | 33 795 | 20 090 | 12 624 | 331 | 1 079 | 55 |
| Białystok | 63 316 | 40 160 | 21 785 | 372 | 1 371 | 66 |
| Bielsko-Biała | 23 494 | 13 645 | 9 433 | 133 | 259 | 7 |
| Biłgoraj | 68 922 | 37 185 | 30 356 | 337 | 1 380 | 56 |
| Bydgoszcz | 40 824 | 18 608 | 21 081 | 276 | 1 133 | 39 |
| Chełm | 28 287 | 13 434 | 14 359 | 172 | 493 | 13 |
| Ciechanów | 49 339 | 25 210 | 22 890 | 302 | 1 237 | 52 |
| Częstochowa | 39 252 | 27 355 | 11 280 | 193 | 601 | 17 |
| Gdańsk | 29 560 | 12 489 | 16 310 | 315 | 760 | 30 |
| Grudziądz | 34 396 | 17 838 | 15 496 | 317 | 1 060 | 58 |
| Jasło | 26 801 | 15 334 | 11 083 | 108 | 375 | 2 |
| Jelenia Góra | 13 990 | 7 744 | 5 959 | 97 | 275 | 9 |
| Katowice | 37 214 | 20 467 | 16 155 | 185 | 406 | 21 |
| Kielce | 80 545 | 45 370 | 33 765 | 434 | 1 407 | 61 |
| Konin | 44 428 | 22 710 | 20 728 | 381 | 985 | 47 |
| Koszalin | 14 890 | 8 807 | 5 679 | 115 | 403 | 9 |
| Kraków | 35 980 | 14 719 | 20 745 | 222 | 511 | 19 |
| Legnica | 18 118 | 8 895 | 8 861 | 85 | 357 | 10 |
| Lublin | 81 869 | 43 360 | 36 999 | 504 | 1 506 | 41 |
| Łódź | 13 551 | 8 628 | 4 531 | 109 | 390 | 10 |
| Nowy Sącz | 41 389 | 17 396 | 23 085 | 427 | 892 | 35 |
| Olsztyn | 32 982 | 14 841 | 17 185 | 270 | 956 | 42 |
| Opatów | 53 676 | 31 672 | 21 133 | 275 | 868 | 33 |
| Opole | 36 652 | 24 380 | 11 570 | 189 | 697 | 13 |
| Ostrołęka | 40 902 | 25 755 | 14 128 | 226 | 1 019 | 19 |
| Ostrów Wlkp. | 43 253 | 24 456 | 17 681 | 238 | 1 106 | 51 |
| Piła | 21 766 | 7 716 | 13 465 | 230 | 583 | 21 |
| Płock | 46 154 | 31 541 | 13 159 | 266 | 1 449 | 31 |
| Poznań | 33 494 | 13 232 | 19 413 | 247 | 845 | 38 |
| Przeworsk | 35 570 | 19 368 | 15 672 | 216 | 523 | 22 |
| Radom | 54 448 | 41 443 | 11 637 | 313 | 1 368 | 50 |
| Radzyń Podlaski | 42 109 | 23 423 | 17 823 | 400 | 863 | 42 |
| Rawicz | 25 111 | 8 372 | 16 240 | 242 | 495 | 23 |
| Rzeszów | 45 490 | 29 049 | 15 723 | 241 | 712 | 21 |
| Siedlce | 73 133 | 45 728 | 25 950 | 546 | 1 454 | 58 |
| Słupsk | 12 891 | 6 332 | 6 143 | 103 | 410 | 10 |
| Sulęcín | 19 961 | 8 709 | 10 856 | 155 | 395 | 11 |
| Szczecin | 21 907 | 10 230 | 11 220 | 129 | 456 | 14 |
| Sztum | 19 848 | 7 950 | 11 365 | 114 | 533 | 18 |
| Tarnów | 46 066 | 23 022 | 22 223 | 261 | 817 | 31 |
| Tomaszów Maz. | 44 864 | 29 470 | 14 408 | 295 | 979 | 38 |
| Wałbrzych | 17 441 | 7 005 | 10 049 | 162 | 367 | 14 |
| Warszawa | 23 999 | 17 037 | 6 276 | 184 | 600 | 32 |
| Włocławek | 40 979 | 20 261 | 19 674 | 446 | 1 043 | 45 |
| Wrocław | 29 643 | 14 395 | 14 608 | 162 | 638 | 12 |
| Zambrów | 47 484 | 29 872 | 16 393 | 271 | 1 218 | 34 |
| Zduńska Wola | 49 279 | 28 495 | 19 769 | 256 | 991 | 34 |
| Zielona Góra | 23 883 | 9 845 | 13 666 | 138 | 369 | 10 |
| Zyraudów | 36 245 | 18 473 | 17 080 | 304 | 691 | 24 |

^{a)} Przeciętna miesięczna.

^{b)} Łącznie z 642 emeryturami i rentami rolnymi wypłacanymi osobom przebywającym zagranicą.

TABLICA 3 Liczba^{a)} emerytur i rent według województw w okresie I-XII 2001 r.

| Wyszczególnienie | Ogółem ^{c)} | Z tego otrzymujący: | | | | |
|---------------------|-------------------------|-------------------------|-------------|---------------------|----------|---------------------|
| | | Emerytury | Renty | | | |
| | | | inwalidzkie | | rodzinne | |
| | | | ogółem | w tym: wypadkowe | ogółem | w tym: wypadkowe |
| 1 | 2 | 3 | 4 | 5 | 6 | 7 |
| POLSKA | 1 841 827 ^{b)} | 1 014 149 ^{b)} | 787 712 | 12 291 | 39 324 | 1 446 |
| dolnośląskie | 83 600 | 39 968 | 41 890 | 531 | 1 704 | 45 |
| kujawsko-pomorskie | 107 845 | 53 168 | 51 609 | 978 | 3 065 | 140 |
| lubelskie | 243 660 | 130 632 | 108 313 | 1 583 | 4 711 | 169 |
| lubuskie | 35 203 | 15 054 | 19 499 | 202 | 645 | 18 |
| łódzkie | 157 349 | 96 076 | 58 265 | 1 039 | 2 968 | 90 |
| małopolskie | 139 425 | 63 740 | 73 299 | 1 004 | 2 349 | 100 |
| mazowieckie | 272 725 | 175 237 | 90 387 | 1 734 | 7 009 | 241 |
| opolskie | 41 916 | 28 101 | 13 028 | 210 | 776 | 15 |
| podkarpackie | 129 585 | 76 171 | 51 401 | 654 | 1 989 | 55 |
| podlaskie | 125 676 | 78 710 | 44 182 | 822 | 2 783 | 102 |
| pomorskie | 54 999 | 23 570 | 29 753 | 497 | 1 670 | 58 |
| śląskie | 70 847 | 43 554 | 26 075 | 355 | 879 | 35 |
| świętokrzyskie | 103 562 | 60 300 | 41 433 | 548 | 1 825 | 74 |
| warmińsko-mazurskie | 66 581 | 31 845 | 32 687 | 520 | 2 046 | 99 |
| wielkopolskie | 160 341 | 72 299 | 84 092 | 1 296 | 3 924 | 179 |
| zachodniopomorskie | 45 874 | 23 086 | 21 799 | 317 | 983 | 27 |

a) Przeciętna miesięczna.

b) Łącznie z:

- Ministerstwem Obrony Narodowej 358
- Ministerstwem Sprawiedliwości 212
- Ministerstwem Spraw Wewnętrznych 2 068

c) Łącznie z 642 emeryturami i rentami rolnymi wypłaconymi osobom przebywającym zagranicą.

TABLICA 4 Wydatki na świadczenia emerytalno-rentowe według rodzajów świadczeń ^{a) b)}

| Wyszczególnienie | 2000 | 2001 | 2001 | 2001 | 2001 | |
|--|---------------------------------|----------------------|-------------|-------------|-------|-------|
| | X-XII | I-XII | VII-IX | X-XII | X-XII | |
| | w tysiącach złotych | | | | | X-XII |
| 1 | 2 | 3 | 4 | 5 | 6 | 7 |
| | EMERYTURY I RENTY OGÓŁEM | | | | | |
| OGÓŁEM | 3 568 011.3 | 15 513 690.7 | 3 961 382.1 | 3 942 645.1 | 106.8 | 96.2 |
| w tym: finansowane z FE-R | 2 892 296.4 | 12 617 483.2 | 3 222 935.4 | 3 210 457.5 | 111.0 | 99.6 |
| finansowane z FUS | 553 481.2 | 2 378 367.9 | 606 375.8 | 600 655.8 | 108.5 | 99.1 |
| emerytury i renty rolne wypłacane osobom przebywającym zagranicą | 590.6 | 2 530.6 | 663.5 | 637.4 | 107.9 | 96.1 |
| świadczenia wypłacone przez C/ZUS ^{d)} | 122 077.8 | 517 158.0 | 131 888.5 | 131 360.2 | 107.6 | 99.6 |
| | EMERYTURY | | | | | |
| EMERYTURY RAZEM | 2 011 054.9 | 8 679 356.2 | 2 212 832.0 | 2 194 619.4 | 109.1 | 99.2 |
| w tym: emerytury wcześniejsze | 136 692.3 | 604 723.4 | 155 462.7 | 153 887.8 | 112.6 | 99.0 |
| Emerytury rolnicze | 638 213.6 | 2 870 094.8 | 738 186.8 | 742 428.8 | 116.3 | 100.6 |
| Emerytury za przekazane gospodarstwo rolne Państwu | 268 932.4 | <u>1 127 884.6</u> * | 285 989.7 | 280 737.7 | 104.4 | 98.2 |
| Emerytury za przekazane gospodarstwo rolne następcy | 1 090 463.5 | 4 625 553.1 | 1 174 536.2 | 1 157 641.3 | 106.2 | 98.6 |
| Emerytury nie związane z przekazaniem gospodarstwa rolnego | 13 289.5 | 55 142.0 | 13 937.2 | 13 640.0 | 102.6 | 97.9 |
| | RENTY INWALIDZKIE | | | | | |
| RENTY INWALIDZKIE RAZEM | 1 373 925.4 | 6 039 928.9 | 1 545 657.9 | 1 544 324.2 | 112.4 | 99.9 |
| w tym: renty inwalidzkie wypadkowe | 17 666.6 | 81 789.1 | 21 183.0 | 21 575.4 | 122.1 | 101.9 |
| Renty inwalidzkie rolnicze | 734 859.0 | 3 316 722.6 | 853 641.5 | 860 686.9 | 117.1 | 100.8 |
| Renty inwalidzkie za przekazane gospodarstwo rolne Państwu | 130 926.2 | <u>561 914.3</u> ✓ | 142 901.8 | 141 461.7 | 108.0 | 99.0 |
| Renty inwalidzkie za przekazane gospodarstwo rolne następcy | 489 317.0 | 2 080 170.7 | 528 514.3 | 521 733.7 | 106.6 | 98.7 |
| Renty inwalidzkie nie związane z przekazaniem gospodarstwa rolnego | 18 823.3 | 81 121.3 | 20 600.2 | 20 441.9 | 108.6 | 99.2 |
| | RENTY RODZINNE | | | | | |
| RENTY RODZINNE RAZEM | 60 362.6 | 274 717.0 | 70 340.2 | 71 703.9 | 118.8 | 101.9 |
| w tym: renty rodzinne wypadkowe | 2 392.4 | 10 567.4 | 2 695.6 | 2 760.8 | 115.4 | 102.4 |
| Renty rodzinne rolnicze | 46 345.9 | 215 057.8 | 55 331.6 | 56 900.9 | 122.8 | 102.8 |
| Renty rodzinne za przekazane gospodarstwo rolne Państwu | 2 281.7 | <u>9 780.5</u> ✓ | 2 479.5 | 2 475.7 | 108.5 | 99.8 |
| Renty rodzinne za przekazane gospodarstwo rolne następcy | 6 365.3 | 27 094.8 | 6 852.7 | 6 774.8 | 106.4 | 98.9 |
| Renty rodzinne nie związane z przekazaniem gospodarstwa rolnego | 5 369.8 | 22 783.9 | 5 676.5 | 5 552.5 | 103.4 | 97.8 |

^{a)} łącznie z wypłatami z Funduszu Ubezpieczeń Społecznych w przypadku zbiegu uprawnień do świadczeń z tego funduszu z uprawnieniami do świadczeń z funduszu emerytalno-rentowego.

^{b)} Wydatki bez zasilków finansowanych z budżetu państwa (dział 86 Opieka Społeczna).

^{d)} Wydatki obejmują emerytury i renty wypłacane na podstawie art. 10 i 56 oraz ustaleń art. 63, 73 ust. 5 pkt 1 art. 180 ust. 5 ustawy z dnia 17 grudnia 1998 r. o emeryturach i rentach z funduszu Ubezpieczeń Społecznych (Dz. U. Nr 1118 z dnia 30.12.1998 r.).

Σ *1699579,4

TABLICA 5 Wydatki na świadczenia emerytalno-rentowe w tysiącach złotych według oddziałów regionalnych KRUS w okresie I-XII 2001 r. ^{a) b)} *W*

| Wyszczególnienie | Ogółem | Z tego otrzymujący: | | | | |
|----------------------------|----------------------------|---------------------|-------------|---------------------|-----------|---------------------|
| | | Emerytury | renty | | | |
| | | | inwalidzkie | | rodzinne | |
| | | | ogółem | w tym: wypadkowe | ogółem | w tym: wypadkowe |
| 1 | 2 | 3 | 4 | 5 | 6 | 7 |
| POLSKA | 15 513 690.7 | 8 679 356.2 | 6 039 928.9 | 81 789.1 | 274 717.0 | 10 567.4 |
| Min. Sprawliwości | 681.6 | 681.6 | - | - | - | - |
| Min. Obrony Narodowej | 8 634.6 | 8 634.6 | - | - | - | - |
| Min. Spraw Wewn. | 44 648.1 | 44 648.1 | - | - | - | - |
| Centrala ZUS ^{c)} | 517 158.0 | x | x | x | x | x |
| Razem Oddziały Regionalne | 14 942 568.4 ^{d)} | 8 625 391.9 | 6 039 928.9 | 81 789.1 | 274 717.0 | 10 567.4 |
| Augustów | 265 437.6 | 163 352.0 | 94 485.6 | 2 357.3 | 7 593.4 | 430.6 |
| Białystok | 500 607.3 | 324 447.0 | 166 415.2 | 2 649.6 | 9 744.5 | 472.5 |
| Bielsko-Biała | 221 020.6 | 134 175.0 | 84 520.0 | 899.3 | 1 829.9 | 49.4 |
| Białgoraj | 558 655.8 | 320 511.9 | 228 551.9 | 2 270.7 | 9 588.9 | 413.5 |
| Bydgoszcz | 340 416.2 | 167 748.4 | 164 393.9 | 1 890.7 | 8 263.0 | 313.8 |
| Chełm | 235 359.3 | 119 026.6 | 112 919.2 | 1 234.7 | 3 413.4 | 91.2 |
| Ciechanów | 386 608.8 | 206 451.2 | 171 437.7 | 2 035.0 | 8 713.7 | 374.7 |
| Częstochowa | 360 228.1 | 256 003.9 | 99 963.2 | 1 337.6 | 4 202.0 | 122.9 |
| Gdańsk | 238 478.5 | 111 470.3 | 121 588.7 | 2 037.3 | 5 416.4 | 217.1 |
| Grudziądz | 280 399.1 | 154 974.2 | 117 944.3 | 2 084.4 | 7 477.5 | 433.6 |
| Jaśło | 207 366.4 | 126 260.0 | 78 363.5 | 709.3 | 2 716.8 | 16.8 |
| Jelenia Góra | 134 578.4 | 78 860.9 | 53 868.2 | 657.3 | 1 808.0 | 60.1 |
| Katowice | 414 745.6 | 244 121.0 | 167 123.8 | 1 175.6 | 2 899.6 | 159.5 |
| Kielce | 637 005.8 | 375 862.6 | 251 139.3 | 2 751.2 | 9 994.5 | 447.1 |
| Konin | 352 901.0 | 192 965.2 | 152 982.6 | 2 427.5 | 6 937.7 | 345.3 |
| Koszalin | 125 078.6 | 76 906.6 | 45 312.3 | 843.3 | 2 853.3 | 72.4 |
| Kraków | 290 903.1 | 128 204.7 | 159 107.3 | 1 402.3 | 3 570.7 | 138.4 |
| Legnica | 163 328.7 | 83 089.3 | 77 778.5 | 580.8 | 2 441.7 | 69.3 |
| Lublin | 669 794.3 | 379 026.8 | 280 077.7 | 3 396.6 | 10 680.5 | 328.9 |
| Łódź | 112 117.7 | 73 914.2 | 35 641.8 | 700.4 | 2 555.4 | 73.7 |
| Nowy Sącz | 295 079.9 | 134 572.3 | 154 170.6 | 2 731.4 | 6 285.0 | 247.6 |
| Olsztyn | 269 502.6 | 129 599.5 | 133 129.0 | 1 871.4 | 6 774.1 | 297.6 |
| Opatów | 409 682.6 | 255 891.0 | 147 687.6 | 1 830.2 | 6 092.4 | 253.8 |
| Opole | 316 745.6 | 212 512.6 | 99 238.2 | 1 299.2 | 4 978.6 | 96.7 |
| Ostrołęka | 314 292.8 | 203 926.4 | 103 286.9 | 1 519.9 | 7 079.5 | 165.4 |
| Ostrów Wlkp. | 352 656.1 | 212 110.6 | 132 828.2 | 1 631.1 | 7 683.7 | 362.5 |
| Piła | 183 817.0 | 71 387.1 | 108 107.2 | 1 574.3 | 4 313.4 | 171.4 |
| Płock | 355 152.0 | 251 266.2 | 94 432.8 | 1 733.4 | 9 435.5 | 234.8 |
| Poznań | 276 516.6 | 119 664.3 | 150 872.9 | 1 635.7 | 5 968.3 | 280.9 |
| Przeworsk | 275 051.4 | 161 305.0 | 110 059.0 | 1 400.4 | 3 665.7 | 161.9 |
| Radom | 412 409.0 | 320 353.3 | 83 046.5 | 2 035.0 | 9 009.2 | 350.8 |
| Radzyń Podlaski | 335 436.8 | 195 289.3 | 134 178.6 | 2 666.4 | 5 968.9 | 292.7 |
| Rawicz | 206 182.8 | 77 124.5 | 125 610.5 | 1 592.0 | 3 438.3 | 160.2 |
| Rzeszów | 346 202.8 | 233 167.2 | 107 966.4 | 1 579.4 | 5 053.7 | 133.0 |
| Siedlce | 558 520.9 | 365 035.0 | 183 580.0 | 3 521.9 | 9 902.7 | 417.6 |
| Słupsk | 107 746.1 | 55 567.4 | 49 353.6 | 690.5 | 2 805.9 | 63.8 |
| Sulęcín | 179 551.9 | 82 278.9 | 94 257.1 | 1 083.3 | 3 009.7 | 82.5 |
| Szczecin | 197 714.5 | 98 544.5 | 95 662.5 | 893.0 | 3 501.2 | 112.2 |
| Sztum | 163 468.2 | 70 304.8 | 89 439.0 | 764.6 | 3 721.2 | 124.0 |
| Tarnów | 342 969.6 | 178 601.3 | 158 668.6 | 1 649.8 | 5 684.2 | 208.4 |
| Tomaszów Maz. | 357 949.1 | 239 878.4 | 111 148.0 | 1 956.5 | 6 891.2 | 267.4 |
| Wałbrzych | 159 101.5 | 67 854.3 | 88 690.7 | 982.4 | 2 496.1 | 96.8 |
| Warszawa | 191 400.2 | 141 288.2 | 45 369.1 | 1 176.1 | 4 003.2 | 223.6 |
| Włocławek | 317 881.1 | 167 510.4 | 143 013.1 | 3 044.5 | 7 355.2 | 333.0 |
| Wrocław | 259 649.3 | 132 019.5 | 123 232.2 | 1 133.3 | 4 391.3 | 68.8 |
| Zambrów | 360 061.9 | 237 444.4 | 114 355.6 | 1 727.9 | 8 259.4 | 249.0 |
| Zduńska Wola | 393 118.5 | 243 460.4 | 142 904.5 | 1 686.0 | 6 677.4 | 241.1 |
| Zielona Góra | 217 975.9 | 93 816.7 | 121 372.9 | 925.1 | 2 773.3 | 66.7 |
| Żyrardów | 291 700.7 | 156 246.6 | 130 653.1 | 2 013.4 | 4 797.9 | 172.3 |

^{a)} Łącznie z wypłatami z Funduszu Ubezpieczeń Społecznych w przypadku zbiegu uprawnień do świadczeń z tego funduszu z uprawnieniami do świadczeń z funduszu emerytalno-rentowego.

^{b)} Wydatki bez zasilków finansowanych z budżetu państwa (dział 853 Opieka Społeczna).

^{c)} Wydatki obejmują emerytury i renty wypłacane na podstawie art. 10 i 56 oraz ustaleń art. 63, 73 ust. 5 pkt 1 art. 180 ust. 5 ustawy z dnia 17 grudnia 1998 r. o emeryturach i rentach z funduszu Ubezpieczeń Społecznych (Dz. U. Nr 162 poz. 1118 z dnia 30.12.1998 r.).

^{d)} Łącznie z emeryturami i rentami rolnymi wypłaconymi przez oddziały regionalne KRUS osobom przebywającym zagranicą w kwocie 2 530,6 tys. zł.

TABLICA 6 Wydatki na świadczenia emerytalno-rentowe w tysiącach złotych według województw w okresie I-XII 2001 r. ^{a)}

| Wyszczególnienie | Ogółem ^{d)} | Z tego otrzymujący: | | | | |
|---------------------|----------------------------|---------------------------|-------------|-----------------|-----------|-----------------|
| | | Emerytury | Renty | | | |
| | | | inwalidzkie | | rodzinne | |
| | | | ogółem | w tym wypadkowe | ogółem | w tym wypadkowe |
| 1 | 2 | 3 | 4 | 5 | 6 | 7 |
| POLSKA | 15 513 690.7 ^{b)} | 8 679 356.2 ^{b)} | 6 039 928.9 | 81 789.1 | 274 717.0 | 10 567.4 |
| dolnośląskie | 754 436.5 | 379 100.0 | 363 578.4 | 3 526.9 | 11 630.8 | 300.7 |
| kujawsko-pomorskie | 869 138.6 | 458 620.0 | 388 679.0 | 6 621.8 | 21 826.5 | 1 060.6 |
| lubelskie | 1 967 207.0 | 1 118 339.4 | 815 995.9 | 10 724.4 | 32 859.3 | 1 252.7 |
| lubuskie | 322 118.1 | 143 246.5 | 174 037.3 | 1 408.2 | 4 818.1 | 124.7 |
| łódzkie | 1 253 500.9 | 798 925.2 | 434 155.6 | 6 782.7 | 20 288.4 | 637.9 |
| małopolskie | 1 090 091.9 | 532 856.2 | 540 676.6 | 6 402.9 | 16 439.7 | 712.9 |
| mazowieckie | 2 109 075.5 | 1 401 171.8 | 659 742.0 | 11 386.0 | 47 405.0 | 1 751.3 |
| opolskie | 362 699.0 | 245 485.2 | 111 633.1 | 1 440.5 | 5 542.7 | 110.7 |
| podkarpackie | 991 217.9 | 617 745.0 | 359 288.1 | 4 291.1 | 14 109.7 | 390.8 |
| podlaskie | 977 400.9 | 631 943.9 | 326 025.7 | 5 667.9 | 19 428.0 | 738.1 |
| pomorskie | 450 160.6 | 209 704.6 | 228 750.9 | 3 275.5 | 11 682.8 | 407.5 |
| śląskie | 728 444.6 | 466 423.1 | 254 749.6 | 2 372.9 | 6 184.9 | 252.2 |
| świętokrzyskie | 813 151.6 | 496 606.5 | 303 613.0 | 3 497.9 | 12 916.4 | 544.6 |
| warmińsko-mazurskie | 541 929.7 | 273 986.1 | 253 407.2 | 3 603.3 | 14 523.5 | 746.1 |
| wielkopolskie | 1 308 416.0 | 638 100.9 | 642 543.5 | 8 547.8 | 27 690.9 | 1 324.1 |
| zachodniopomorskie | 403 579.6 | 213 137.3 | 183 052.9 | 2 239.3 | 7 370.3 | 212.5 |

^{a)} Wydatki bez zasiłków finansowanych z budżetu państwa (dział 853 Opieka Społeczna).

^{b)} Łącznie z wypłatami:

| | |
|-----------------------------------|----------|
| - Ministerstwa Obrony Narodowej | 8 634.6 |
| - Ministerstwa Sprawiedliwości | 681.6 |
| - Ministerstwa Spraw Wewnętrznych | 44 648.1 |

^{c)} Łącznie z wypłatami Centrali ZUS. 517 158.8

^{d)} Łącznie z emeryturami i rentami

| | |
|---|---------|
| rolnymi wypłacanymi osobom przebywającym zagranicą | 2 530.6 |
|---|---------|

TABLICA 7. Przeciętne miesięczne świadczenie emerytalno-rentowe ogółem według rodzajów świadczeń^{a) i b)}

| Wyszczególnienie | 2000 | 2001 | 2001 | 2001 | 2001 | |
|--|---------------|---------------|--------------------------|---------------|-------------------|--------------------|
| | X-XII | I-XII | VII-IX | X-XII | X-XII | |
| | w złotych | | | | X-XII 2000=100 | VII-IX 2001=100 |
| 1 | 2 | 3 | 4 | 5 | 6 | 7 |
| OGÓŁEM | 613.98 | 678.52 | 695.45 | 696.29 | 113.4 | 100.1 |
| w tym: | | | | | | |
| finansowane z FE-R | 515.36 | 570.94 | 585.36 | 586.60 | 113.8 | 100.2 |
| finansowane z FUS | 622.36 | 687.33 | 704.49 | 705.56 | 113.4 | 100.2 |
| | | | EMERYTURY | | | |
| EMERYTURY RAZEM | 644.40 | 713.19 | 731.00 | 732.04 | 113.6 | 100.1 |
| w tym: emerytury wcześniejsze | 538.38 | 596.04 | 611.44 | 611.96 | 113.7 | 100.1 |
| Emerytury rolnicze | 541.43 | 602.86 | 618.79 | 620.69 | 114.6 | 100.3 |
| Emerytury za przekazane gospodarstwo rolne Państwu | 754.35 | 836.84 | 858.69 | 860.97 | 114.1 | 100.3 |
| Emerytury za przekazane gospodarstwo rolne następcy | 698.44 | 774.74 | 794.29 | 796.24 | 114.0 | 100.2 |
| Emerytury nie związane z przekazaniem gospodarstwa rolnego | 563.16 | 625.07 | 641.00 | 642.34 | 114.1 | 100.2 |
| | | | RENTY INWALIDZKIE | | | |
| RENTY INWALIDZKIE RAZEM | 577.64 | 638.97 | 654.87 | 655.33 | 113.4 | 100.1 |
| w tym: renty inwalidzkie wypadkowe | 497.86 | 554.54 | 568.61 | 568.97 | 114.3 | 100.1 |
| Renty inwalidzkie rolnicze | 498.86 | 554.67 | 569.18 | 570.36 | 114.3 | 100.2 |
| Renty inwalidzkie za przekazane gospodarstwo rolne Państwu | 746.33 | 829.17 | 849.71 | 852.31 | 114.2 | 100.3 |
| Renty inwalidzkie za przekazane gospodarstwo rolne następcy | 706.04 | 784.51 | 804.93 | 807.28 | 114.3 | 100.3 |
| Renty inwalidzkie nie związane z przekazaniem gospodarstwa rolnego | 508.71 | 564.79 | 576.92 | 579.17 | 113.9 | 100.4 |
| | | | RENTY RODZINNE | | | |
| RENTY RODZINNE RAZEM | 540.26 | 582.16 | 600.14 | 611.75 | 113.2 | 101.9 |
| w tym: renty rodzinne wypadkowe | 581.11 | 609.14 | 631.88 | 642.80 | 110.6 | 101.7 |
| Renty rodzinne rolnicze | 533.39 | 575.04 | 593.31 | 603.81 | 113.2 | 101.8 |
| Renty rodzinne za przekazane gospodarstwo rolne Państwu | 667.17 | 735.32 | 752.03 | 762.69 | 114.3 | 101.4 |
| Renty rodzinne za przekazane gospodarstwo rolne następcy | 574.22 | 619.55 | 637.63 | 655.90 | 114.2 | 102.9 |
| Renty rodzinne nie związane z przekazaniem gospodarstwa rolnego | 519.67 | 557.53 | 573.21 | 590.63 | 113.7 | 103.0 |

^{a)} Łącznie z wypłatami z Funduszu Ubezpieczeń Społecznych w przypadku zbiegu uprawnień do świadczeń z tego funduszu z uprawnieniami do świadczeń z funduszu emerytalno-rentowego.

^{b)} Bez zasiłków finansowanych z budżetu państwa (dział 853 Opieka Społeczna).

TABLICA 8 Przeciętne miesięczne świadczenie emerytalno-rentowe w złotych i groszach według oddziałów regionalnych KRUS w okresie I-XII 2001 r. a) b)

| Wyszczególnienie | Ogółem | Z tego: | | | | |
|---------------------------|----------|-----------|-------------|------------------|----------|------------------|
| | | Emerytury | renty | | | |
| | | | inwalidzkie | | rodzinne | |
| | | | ogółem | w tym: wypadkowe | ogółem | w tym: wypadkowe |
| 1 | 2 | 3 | 4 | 5 | 6 | 7 |
| POLSKA | 678.52 | 713.19 | 638.97 | 554.54 | 582.16 | 609.14 |
| Min. Sprawiedliwości | 267.92 | 267.92 | - | - | - | - |
| Min. Obrony Narodowej | 2 008.52 | 2 008.52 | - | - | - | - |
| Min. Spraw Wewn. | 1 799.53 | 1 799.53 | - | - | - | - |
| Razem Oddziały Regionalne | 677.05 | 710.60 | 638.97 | 554.54 | 582.16 | 609.14 |
| Augustów | 654.52 | 677.59 | 623.70 | 594.38 | 586.45 | 647.56 |
| Białystok | 658.88 | 673.24 | 636.59 | 593.01 | 592.26 | 594.40 |
| Bielsko-Biała | 783.95 | 819.46 | 746.69 | 565.60 | 587.83 | 567.83 |
| Biłgoraj | 675.47 | 718.28 | 627.43 | 562.18 | 578.87 | 615.40 |
| Bydgoszcz | 694.88 | 751.26 | 649.86 | 570.85 | 608.02 | 667.62 |
| Chełm | 693.37 | 738.33 | 655.32 | 596.78 | 576.50 | 580.77 |
| Ciechanów | 652.98 | 682.44 | 624.14 | 561.85 | 586.82 | 599.59 |
| Częstochowa | 764.77 | 779.90 | 738.48 | 576.80 | 582.97 | 602.69 |
| Gdańsk | 672.30 | 743.79 | 621.24 | 539.26 | 593.71 | 601.41 |
| Grudziądz | 679.35 | 723.98 | 634.27 | 547.81 | 587.63 | 624.85 |
| Jaśło | 644.77 | 686.15 | 589.21 | 547.70 | 603.33 | 673.91 |
| Jelenia Góra | 801.64 | 848.68 | 753.27 | 566.64 | 548.70 | 583.12 |
| Katowice | 928.75 | 993.98 | 862.09 | 530.02 | 595.17 | 630.35 |
| Kielce | 659.06 | 690.37 | 619.83 | 527.76 | 591.88 | 606.65 |
| Konin | 661.93 | 708.07 | 615.03 | 531.19 | 587.09 | 618.89 |
| Koszalin | 700.00 | 727.74 | 664.88 | 608.88 | 590.62 | 664.30 |
| Kraków | 673.77 | 725.85 | 639.15 | 527.59 | 582.69 | 615.06 |
| Legnica | 751.23 | 778.39 | 731.43 | 572.23 | 569.95 | 554.59 |
| Lublin | 681.78 | 728.44 | 630.82 | 561.23 | 590.83 | 663.12 |
| Łódź | 689.50 | 713.91 | 655.53 | 534.25 | 546.14 | 589.65 |
| Nowy Sącz | 594.12 | 644.67 | 556.54 | 533.58 | 586.95 | 593.69 |
| Olsztyń | 680.93 | 727.72 | 645.56 | 576.71 | 590.38 | 597.59 |
| Opatów | 636.04 | 673.29 | 582.37 | 555.28 | 585.08 | 644.27 |
| Opole | 720.16 | 726.39 | 714.74 | 573.36 | 595.53 | 627.68 |
| Ostrołęka | 640.34 | 659.83 | 609.23 | 561.25 | 579.01 | 719.05 |
| Ostrów Wlkp. | 679.44 | 722.76 | 626.05 | 571.52 | 578.94 | 596.22 |
| Piła | 703.76 | 771.03 | 669.08 | 569.99 | 616.81 | 674.62 |
| Płock | 641.25 | 663.87 | 598.04 | 542.53 | 542.52 | 626.10 |
| Poznań | 687.98 | 753.62 | 647.64 | 552.61 | 588.59 | 610.61 |
| Przeworsk | 644.40 | 694.05 | 585.24 | 540.49 | 583.71 | 622.80 |
| Radom | 631.20 | 644.16 | 594.71 | 541.79 | 548.90 | 582.78 |
| Radzyń Podlaski | 663.83 | 694.80 | 627.37 | 556.08 | 576.54 | 587.81 |
| Rawicz | 684.24 | 767.65 | 644.56 | 548.77 | 578.35 | 593.15 |
| Rzeszów | 634.21 | 668.88 | 572.22 | 546.13 | 591.29 | 538.28 |
| Siedlce | 636.42 | 665.23 | 589.52 | 537.44 | 567.59 | 601.66 |
| Słupsk | 696.54 | 731.35 | 669.47 | 560.93 | 570.77 | 514.63 |
| Sulęcín | 749.59 | 787.34 | 723.55 | 581.18 | 635.37 | 606.97 |
| Szczecin | 752.09 | 802.77 | 710.51 | 576.16 | 640.42 | 675.76 |
| Sztum | 686.35 | 736.99 | 655.84 | 558.53 | 582.16 | 587.50 |
| Tarnów | 620.43 | 646.49 | 594.99 | 526.76 | 579.48 | 563.20 |
| Tomaszów Maz. | 664.88 | 678.32 | 642.86 | 552.84 | 586.88 | 592.97 |
| Wałbrzych | 760.19 | 807.17 | 735.46 | 504.30 | 566.40 | 579.41 |
| Warszawa | 664.60 | 691.09 | 602.44 | 531.92 | 555.69 | 585.43 |
| Włocławek | 646.43 | 688.99 | 605.75 | 568.97 | 587.48 | 620.09 |
| Wrocław | 729.94 | 764.25 | 703.00 | 583.90 | 573.95 | 498.40 |
| Zambrów | 631.90 | 662.39 | 581.33 | 531.16 | 565.25 | 610.36 |
| Zduńska Wola | 664.79 | 712.00 | 602.41 | 549.71 | 561.74 | 589.43 |
| Zielona Góra | 760.56 | 794.11 | 740.14 | 559.68 | 626.86 | 584.72 |
| Żyrardów | 670.66 | 704.83 | 637.46 | 552.67 | 578.76 | 598.30 |

a) Łącznie z wypłatami z Funduszu Ubezpieczeń Społecznych w przypadku zbiegu uprawnień do świadczeń z tego funduszu z uprawnieniami do świadczeń z funduszu emerytalno-rentowego.

b) Bez zasiłków finansowanych z budżetu państwa (dział 853 Opieka Społeczna).

TABLICA 9 Przeciętne miesięczne świadczenie emerytalno-rentowe w złotych i groszach według województw w okresie I-XII 2001 r. a) b)

| Wyszczególnienie | Ogółem | Z tego: | | | | |
|---------------------|----------------------|----------------------|-------------|---------------------|----------|---------------------|
| | | Emerytury | renty | | | |
| | | | inwalidzkie | | rodzinne | |
| | | | ogółem | w tym: wypadkowe | ogółem | w tym: wypadkowe |
| 1 | 2 | 3 | 4 | 5 | 6 | 7 |
| POLSKA | 678.52 ^{c)} | 713.19 ^{c)} | 638.97 | 554.54 | 582.16 | 609.14 |
| dolnośląskie | 752.03 | 790.42 | 723.29 | 553.24 | 568.80 | 552.69 |
| kujawsko-pomorskie | 671.60 | 718.82 | 627.61 | 564.38 | 593.53 | 633.17 |
| lubelskie | 672.80 | 713.42 | 627.81 | 564.41 | 581.29 | 617.38 |
| lubuskie | 762.52 | 792.95 | 743.78 | 580.95 | 622.58 | 585.62 |
| łódzkie | 663.86 | 692.96 | 620.95 | 543.92 | 569.74 | 590.11 |
| małopolskie | 651.54 | 696.65 | 614.69 | 531.54 | 583.17 | 596.61 |
| mazowieckie | 644.45 | 666.32 | 608.25 | 547.11 | 563.63 | 606.61 |
| opolskie | 721.08 | 727.99 | 714.05 | 572.32 | 595.61 | 621.67 |
| podkarpackie | 637.43 | 675.83 | 582.49 | 546.56 | 591.08 | 592.12 |
| podlaskie | 648.09 | 669.07 | 614.93 | 574.96 | 581.66 | 601.58 |
| pomorskie | 682.07 | 741.44 | 640.70 | 548.74 | 583.03 | 588.09 |
| śląskie | 856.83 | 892.43 | 814.14 | 557.28 | 586.47 | 607.68 |
| świętokrzyskie | 654.32 | 686.30 | 610.65 | 531.75 | 589.82 | 613.24 |
| warmińsko-mazurskie | 678.28 | 716.98 | 646.05 | 577.35 | 591.66 | 628.02 |
| wielkopolskie | 680.02 | 735.49 | 636.75 | 549.70 | 588.01 | 615.30 |
| zachodniopomorskie | 733.12 | 769.35 | 699.77 | 588.06 | 624.97 | 657.89 |

a) Łącznie z wypłatami z Funduszu Ubezpieczeń Społecznych w przypadku zbiegu uprawnień do świadczeń z tego funduszu z uprawnieniami do świadczeń z funduszu emerytalno-rentowego.

b) Wydatki bez zasiłków finansowanych z budżetu państwa (dział 853 Opieka Społeczna).

c) Łącznie z Min. Sprawiedliwości
Min. Obrony Narodowej
Min. Spraw Wewnętrznych.

TABLICA 10 Wnioski o przyznanie emerytur i rent według rodzajów w okresie I-XII 2001 r.

| Wyszczególnienie | Pozostałe z poprzedniego okresu | Zarejestrowane | Załatwione | | Pozostałe do załatwienia |
|--|---------------------------------|----------------|------------|-----------------------------|--------------------------|
| | | | Razem | w tym po terminie ustawowym | |
| 1 | 2 | 3 | 4 | 5 | 6 |
| OGÓŁEM | 5 192 | 74 763 | 74 868 | 6 | 5 089 |
| Emerytury | 957 | 26 386 | 26 364 | 3 | 979 |
| w tym wcześniejsze | 427 | 14 144 | 13 964 | 0 | 607 |
| Renty inwalidzkie | 3 834 | 40 601 | 40 739 | 1 | 3 697 |
| Renty rodzinne | 157 | 5 021 | 5 008 | 2 | 170 |
| Renty inwalidzkie wypadkowe | 244 | 2 710 | 2 713 | 0 | 242 |
| Emerytury i renty z art. 9 ustawy z dnia 24 lutego 1990 r. | 0 | 45 | 44 | 0 | 1 |

TABLICA 11 Decyzje i umorzenia w sprawach o emerytury i renty według rodzajów w okresie I-XII 2001 r.

| Wyszczególnienie | Decyzje i umorzenia ogółem | Decyzje | | | Wnioski umorzone | |
|--|----------------------------|---------|-------------------------|---------|----------------------------|--------------------------|
| | | Razem | Przyznające świadczenia | Odmowne | | |
| | W liczbach bezwzględnych | | | | W % ogółu wydanych decyzji | W liczbach bezwzględnych |
| 1 | 2 | 3 | 4 | 5 | 6 | 7 |
| OGÓŁEM | 74 868 | 74 565 | 55 065 | 19 500 | 26.2 | 303 |
| Emerytury | 26 364 | 26 367 | 23 049 | 3 218 | 12.3 | 97 |
| w tym wcześniejsze | 13 964 | 13 945 | 12 585 | 1 360 | 9.8 | 19 |
| Renty inwalidzkie | 40 739 | 40 584 | 25 410 | 15 174 | 37.4 | 155 |
| Renty rodzinne | 5 008 | 4 964 | 4 700 | 264 | 5.3 | 44 |
| Renty inwalidzkie wypadkowe | 2 713 | 2 706 | 1 885 | 821 | 30.3 | 7 |
| Emerytury i renty z art. 9 ustawy z dnia 24 lutego 1990 r. | 44 | 44 | 21 | 23 | 52.3 | - |

TABLICA 12 Wnioski o przyznanie emerytur i rent według oddziałów regionalnych KRUS w okresie I-XII 2001 r.

| Oddziały regionalne KRUS | Pozostałe z poprzedniego okresu | Zarejestrowane | Załatwione | | Pozostałe do załatwienia | Razem w % zarejestrowanych ^{a)} |
|--------------------------|---------------------------------|----------------|------------|--|--------------------------|--|
| | | | Razem | W tym przez KRUS w okresie dłuższym niż 60 dni | | |
| 1 | 2 | 3 | 4 | 5 | 6 | 7 |
| Ogółem | 5 192 | 74 763 | 74 868 | 6 | 5 089 | 0.6 |
| Augustów | 140 | 1 538 | 1 571 | 0 | 107 | 0.6 |
| Białystok | 167 | 2 764 | 2 749 | 0 | 182 | 0.5 |
| Bielsko-Biała | 65 | 772 | 780 | 0 | 57 | 0.6 |
| Biłgoraj | 250 | 3 570 | 3 618 | 0 | 202 | 0.5 |
| Bydgoszcz | 105 | 1 632 | 1 627 | 0 | 110 | 0.6 |
| Chełm | 59 | 1 000 | 1 004 | 0 | 55 | 0.5 |
| Ciechanów | 191 | 2 211 | 2 219 | 0 | 183 | 0.7 |
| Częstochowa | 90 | 1 398 | 1 408 | 0 | 80 | 0.5 |
| Gdańsk | 25 | 1 150 | 1 154 | 0 | 21 | 0.2 |
| Grudziądz | 164 | 1 568 | 1 602 | 0 | 130 | 0.7 |
| Jasło | 47 | 774 | 758 | 0 | 63 | 0.7 |
| Jelenia Góra | 34 | 383 | 393 | 0 | 24 | 0.5 |
| Katowice | 95 | 860 | 889 | 0 | 66 | 0.6 |
| Kielce | 207 | 2 513 | 2 550 | 0 | 170 | 0.6 |
| Konin | 138 | 2 073 | 2 059 | 1 | 152 | 0.6 |
| Koszalin | 39 | 632 | 607 | 0 | 64 | 0.8 |
| Kraków | 66 | 1 424 | 1 373 | 0 | 117 | 0.7 |
| Legnica | 75 | 728 | 748 | 0 | 55 | 0.6 |
| Lublin | 191 | 3 361 | 3 404 | 0 | 148 | 0.4 |
| Łódź | 47 | 597 | 591 | 0 | 53 | 0.7 |
| Nowy Sącz | 113 | 1 665 | 1 646 | 0 | 132 | 0.7 |
| Olsztyn | 113 | 1 227 | 1 240 | 2 | 100 | 0.7 |
| Opatów | 233 | 2 236 | 2 289 | 3 | 180 | 0.7 |
| Opole | 90 | 1 503 | 1 463 | 0 | 130 | 0.7 |
| Ostrołęka | 110 | 2 060 | 2 094 | 0 | 76 | 0.3 |
| Ostrów Wlkp. | 260 | 2 612 | 2 656 | 0 | 216 | 0.7 |
| Piła | 72 | 700 | 718 | 0 | 54 | 0.6 |
| Płock | 141 | 2 406 | 2 394 | 0 | 153 | 0.5 |
| Poznań | 128 | 1 080 | 1 059 | 0 | 149 | 1.1 |
| Przeworsk | 107 | 1 086 | 1 091 | 0 | 102 | 0.8 |
| Radom | 84 | 2 225 | 2 248 | 0 | 61 | 0.2 |
| Radzyń Podlaski | 88 | 1 920 | 1 894 | 0 | 114 | 0.5 |
| Rawicz | 77 | 973 | 978 | 0 | 72 | 0.6 |
| Rzeszów | 108 | 1 636 | 1 614 | 0 | 130 | 0.7 |
| Siedlce | 163 | 2 446 | 2 422 | 0 | 187 | 0.6 |
| Słupsk | 28 | 621 | 614 | 0 | 35 | 0.5 |
| Sulęcín | 56 | 655 | 661 | 0 | 50 | 0.6 |
| Szczecin | 51 | 709 | 702 | 0 | 58 | 0.7 |
| Sztum | 82 | 871 | 884 | 0 | 69 | 0.7 |
| Tarnów | 100 | 1 728 | 1 715 | 0 | 113 | 0.5 |
| Tomaszów Maz. | 96 | 2 165 | 2 161 | 0 | 100 | 0.4 |
| Wałbrzych | 35 | 497 | 477 | 0 | 55 | 0.9 |
| Warszawa | 56 | 907 | 904 | 0 | 59 | 0.5 |
| Włocławek | 125 | 1 962 | 1 965 | 0 | 122 | 0.5 |
| Wrocław | 97 | 1 126 | 1 136 | 0 | 87 | 0.6 |
| Zambrów | 131 | 2 420 | 2 436 | 0 | 115 | 0.4 |
| Zduńska Wola | 143 | 2 266 | 2 260 | 0 | 149 | 0.5 |
| Zielona Góra | 17 | 464 | 440 | 0 | 41 | 0.7 |
| Żyrardów | 93 | 1 649 | 1 603 | 0 | 141 | 0.7 |

^{a)} Liczba wniosków pozostałych do przeciętnej miesięcznej liczby wniosków zarejestrowanych.

TABLICA 13. Decyzje i umorzenia w sprawach wniosków o emerytury i renty według oddziałów regionalnych KRUS w okresie I-XII 2001 r.

| Oddziały regionalne KRUS | Decyzje i umorzenia ogółem | Decyzje | | | Wnioski umorzone | |
|-----------------------------|----------------------------------|---------|-------------------------------------|---------|----------------------------------|-----------------------------|
| | | Razem | Przyznające emerytury i renty | Odmowne | | |
| | W liczbach bezwzględnych | | | | W % ogółu wydanych decyzji | W liczbach bezwzględnych |
| 1 | 2 | 3 | 4 | 5 | 6 | 7 |
| OGÓLEM | 74 868 | 74 565 | 55 065 | 19 500 | 26.2 | 303 |
| Augustów | 1 571 | 1 558 | 1 044 | 514 | 33.0 | 13 |
| Białystok | 2 749 | 2 741 | 1 750 | 991 | 36.2 | 8 |
| Bielsko-Biała | 780 | 779 | 581 | 198 | 25.4 | 1 |
| Biłgoraj | 3 618 | 3 576 | 2 699 | 877 | 24.5 | 42 |
| Bydgoszcz | 1 627 | 1 627 | 1 241 | 386 | 23.7 | — |
| Chełm | 1 004 | 1 003 | 715 | 288 | 28.7 | 1 |
| Ciechanów | 2 219 | 2 217 | 1 510 | 707 | 31.9 | 2 |
| Częstochowa | 1 408 | 1 407 | 1 036 | 371 | 26.4 | 1 |
| Gdańsk | 1 154 | 1 148 | 989 | 159 | 13.9 | 6 |
| Grudziądz | 1 602 | 1 597 | 1 134 | 463 | 29.0 | 5 |
| Jasło | 758 | 755 | 490 | 265 | 35.1 | 3 |
| Jelenia Góra | 393 | 392 | 302 | 90 | 23.0 | 1 |
| Katowice | 889 | 885 | 710 | 175 | 19.8 | 4 |
| Kielce | 2 550 | 2 522 | 1 843 | 679 | 26.9 | 28 |
| Konin | 2 059 | 2 059 | 1 577 | 482 | 23.4 | — |
| Koszalin | 607 | 606 | 468 | 138 | 22.8 | 1 |
| Kraków | 1 373 | 1 366 | 1 192 | 174 | 12.7 | 7 |
| Legnica | 748 | 746 | 548 | 198 | 26.5 | 2 |
| Lublin | 3 404 | 3 348 | 2 515 | 833 | 24.9 | 56 |
| Łódź | 591 | 591 | 433 | 158 | 26.7 | — |
| Nowy Sącz | 1 646 | 1 642 | 1 133 | 509 | 31.0 | 4 |
| Olsztyn | 1 240 | 1 233 | 947 | 286 | 23.2 | 7 |
| Opatów | 2 289 | 2 282 | 1 614 | 668 | 29.3 | 7 |
| Opole | 1 463 | 1 460 | 993 | 467 | 32.0 | 3 |
| Ostrołęka | 2 094 | 2 086 | 1 514 | 572 | 27.4 | 8 |
| Ostrów Wlkp. | 2 656 | 2 645 | 2 123 | 522 | 19.7 | 11 |
| Piła | 718 | 716 | 547 | 169 | 23.6 | 2 |
| Płock | 2 394 | 2 385 | 1 936 | 449 | 18.8 | 9 |
| Poznań | 1 059 | 1 055 | 816 | 239 | 22.7 | 4 |
| Przeworsk | 1 091 | 1 088 | 674 | 414 | 38.1 | 3 |
| Radom | 2 248 | 2 248 | 1 811 | 437 | 19.4 | — |
| Radzyń Podlaski | 1 894 | 1 892 | 1 455 | 437 | 23.1 | 2 |
| Rawicz | 978 | 976 | 689 | 287 | 29.4 | 2 |
| Rzeszów | 1 614 | 1 610 | 1 306 | 304 | 18.9 | 4 |
| Siedlce | 2 422 | 2 422 | 1 991 | 431 | 17.8 | — |
| Słupsk | 614 | 613 | 457 | 156 | 25.4 | 1 |
| Sulęcín | 661 | 660 | 554 | 106 | 16.1 | 1 |
| Szczecin | 702 | 700 | 506 | 194 | 27.7 | 2 |
| Sztum | 884 | 875 | 611 | 264 | 30.2 | 9 |
| Tarnów | 1 715 | 1 714 | 1 288 | 426 | 24.9 | 1 |
| Tomaszów Maz. | 2 161 | 2 161 | 1 517 | 644 | 29.8 | — |
| Wałbrzych | 477 | 476 | 353 | 123 | 25.8 | 1 |
| Warszawa | 904 | 902 | 761 | 141 | 15.6 | 2 |
| Włocławek | 1 965 | 1 961 | 1 430 | 531 | 27.1 | 4 |
| Wrocław | 1 136 | 1 130 | 745 | 385 | 34.1 | 6 |
| Zambrów | 2 436 | 2 434 | 1 507 | 927 | 38.1 | 2 |
| Zduńska Wola | 2 260 | 2 235 | 1 482 | 753 | 33.7 | 25 |
| Zielona Góra | 440 | 440 | 358 | 82 | 18.6 | — |
| Żyrardów | 1 603 | 1 601 | 1 170 | 431 | 26.9 | 2 |

TABLICA 14 Decyzje zamienne dotyczące świadczeń emerytalno-rentowych według oddziałów regionalnych KRUS w okresie I-XII 2001 r.

| Oddziały regionalne KRUS | Pozostałe z poprzedniego okresu | Zarejestrowane | Załatwione | | Pozostałe do załatwienia | Razem w % zarejestrowanych ^{a)} |
|--------------------------|---------------------------------|----------------|------------|--|--------------------------|--|
| | | | Razem | w tym przez KRUS w okresie dłuższym niż 60 dni | | |
| 1 | 2 | 3 | 4 | 5 | 6 | 7 |
| OGÓŁEM | 13 139 | 473 929 | 460 807 | 29 | 26 261 | 0.5 |
| Augustów | 195 | 10 528 | 10 497 | 0 | 226 | 0.2 |
| Białystok | 634 | 14 153 | 14 298 | 0 | 489 | 0.3 |
| Bielsko-Biała | 261 | 2 986 | 3 005 | 0 | 242 | 0.7 |
| Biłgoraj | 382 | 25 660 | 25 485 | 0 | 557 | 0.2 |
| Bydgoszcz | 388 | 8 819 | 8 898 | 0 | 309 | 0.3 |
| Chełm | 62 | 8 155 | 8 031 | 0 | 186 | 0.2 |
| Ciechanów | 222 | 7 658 | 7 690 | 0 | 190 | 0.2 |
| Częstochowa | 343 | 8 121 | 8 263 | 0 | 201 | 0.2 |
| Gdańsk | 180 | 8 834 | 6 679 | 13 | 2 335 | 2.2 |
| Grudziądz | 294 | 7 952 | 7 991 | 0 | 255 | 0.3 |
| Jasło | 97 | 5 351 | 5 378 | 0 | 70 | 0.1 |
| Jelenia Góra | 120 | 2 620 | 2 602 | 0 | 138 | 0.4 |
| Katowice | 309 | 9 471 | 9 541 | 0 | 239 | 0.2 |
| Kielce | 339 | 34 729 | 34 717 | 0 | 351 | 0.1 |
| Konin | 359 | 12 353 | 12 380 | 0 | 332 | 0.2 |
| Koszalin | 103 | 5 289 | 5 272 | 1 | 120 | 0.2 |
| Kraków | 163 | 6 140 | 6 178 | 0 | 125 | 0.2 |
| Legnica | 80 | 4 635 | 4 581 | 0 | 134 | 0.2 |
| Lublin | 351 | 16 084 | 16 047 | 0 | 388 | 0.2 |
| Łódź | 62 | 3 640 | 3 583 | 0 | 119 | 0.3 |
| Nowy Sącz | 259 | 15 605 | 15 648 | 0 | 216 | 0.1 |
| Olsztyn | 267 | 6 930 | 6 903 | 0 | 294 | 0.4 |
| Opatów | 307 | 14 328 | 14 479 | 12 | 156 | 0.1 |
| Opole | 236 | 4 779 | 4 810 | 0 | 205 | 0.4 |
| Ostrołęka | 118 | 7 470 | 7 498 | 0 | 90 | 0.1 |
| Ostrów Wlkp. | 568 | 12 117 | 11 963 | 0 | 722 | 0.5 |
| Piła | 182 | 6 261 | 6 323 | 0 | 120 | 0.2 |
| Płock | 1148 | 15 095 | 12 660 | 0 | 3 583 | 2.0 |
| Poznań | 411 | 6 893 | 6 803 | 0 | 501 | 0.6 |
| Przeworsk | 225 | 10 343 | 9 743 | 0 | 825 | 0.7 |
| Radom | 311 | 19 124 | 19 069 | 0 | 366 | 0.2 |
| Radzyń Podlaski | 204 | 9 215 | 9 248 | 0 | 171 | 0.2 |
| Rawicz | 202 | 5 533 | 5 521 | 0 | 214 | 0.3 |
| Rzeszów | 301 | 13 332 | 13 264 | 0 | 369 | 0.2 |
| Siedlce | 497 | 12 812 | 12 822 | 0 | 487 | 0.3 |
| Słupsk | 42 | 4 154 | 4 137 | 0 | 59 | 0.1 |
| Sulęcín | 144 | 3 558 | 3 569 | 2 | 133 | 0.3 |
| Szczecin | 176 | 4 429 | 4 498 | 0 | 107 | 0.2 |
| Sztum | 150 | 6 871 | 6 908 | 0 | 113 | 0.1 |
| Tarnów | 354 | 10 205 | 10 331 | 0 | 228 | 0.2 |
| Tomaszów Maz. | 203 | 13 207 | 13 235 | 0 | 175 | 0.1 |
| Wałbrzych | 134 | 2 621 | 2 653 | 0 | 102 | 0.3 |
| Warszawa | 92 | 6 713 | 6 522 | 0 | 283 | 0.4 |
| Włocławek | 248 | 18 235 | 10 153 | 0 | 8 330 | 3.8 |
| Wrocław | 367 | 8 575 | 8 572 | 0 | 370 | 0.4 |
| Zambrów | 150 | 11 034 | 11 040 | 0 | 144 | 0.1 |
| Zduńska Wola | 685 | 14 258 | 14 305 | 0 | 638 | 0.4 |
| Zielona Góra | 100 | 2 932 | 2 906 | 0 | 126 | 0.4 |
| Żyrardów | 114 | 4 122 | 4 108 | 1 | 128 | 0.3 |

^{a)}Liczba wniosków pozostałych do przeciętnej miesięcznej liczby wniosków zarejestrowanych.

TABLICA 15 Zasiłki i odszkodowania powypadkowe finansowane z funduszu składkowego

| Wyszczególnienie | 2000 | 2001 | 2001 | 2001 | 2001 | |
|---|---|-------------|------------|------------|----------|----------|
| | X-XII | I-XII | VII-IX | X-XII | X-XII | |
| | w liczbach bezwzględnych | | | | X-XII | VII-IX |
| 1 | 2 | 3 | 4 | 5 | 2000=100 | 2001=100 |
| | ZASIŁKI CHOROBY | | | | | |
| Liczba dni | 4 649 241 | 21 833 957 | 5 049 942 | 5 619 744 | 120.9 | 111.3 |
| Wyплаты w zł | 18 592 008 | 87 337 481 | 20 204 601 | 22 480 130 | 120.9 | 111.3 |
| Przeciętny zasiłek na 1 dzień w zł i gr | 4.00 | 4.00 | 4.00 | 4.00 | 100.0 | 100.0 |
| | ZASIŁKI Z TYTUŁU URODZENIA DZIECKA | | | | | |
| Liczba świadczeń | 7 874 | 34 309 | 8 517 | 8 591 | 109.1 | 100.9 |
| Wyплаты w zł | 11 118 143 | 51 593 122 | 13 507 477 | 13 649 698 | 122.8 | 101.1 |
| Przeciętny zasiłek w zł i gr | 1 412.01 | 1 503.78 | 1 585.94 | 1 588.84 | 112.5 | 100.2 |
| | ZASIŁKI MACIERZYŃSKIE | | | | | |
| Liczba dni | 441 112 | 1 920 856 | 477 680 | 480 200 | 108.9 | 100.5 |
| Wyплаты w zł | 1 763 903 | 7 689 781 | 1 914 604 | 1 922 740 | 109.0 | 100.4 |
| Przeciętny zasiłek na 1 dzień w zł i gr | 4.00 | 4.00 | 4.00 | 4.00 | 100.0 | 99.8 |
| | ODSZKODOWANIA POWYPADKOWE | | | | | |
| Liczba świadczeń | 8 502 | 31 257 | 7 026 | 7 560 | 88.9 | 107.6 |
| Wyплаты w zł | 22 456 117 | 103 310 059 | 23 762 957 | 28 201 993 | 125.6 | 118.7 |
| Przeciętna wysokość odszkodowania w zł i gr | 2 641.27 | 3 305.18 | 3 328.15 | 3 730.42 | 141.2 | 110.3 |

TABLICA 16 Zasiłki finansowane z budżetu (Dz. 853 Opieka Społeczna)

| Wyszczególnienie | 2000 | 2001 | 2001 | 2001 | 2001 | |
|--------------------------------|------------------------------|-------------|------------|------------|----------|----------|
| | X-XII | I-XII | VII-IX | X-XII | X-XII | |
| | w liczbach bezwzględnych | | | | X-XII | VII-IX |
| 1 | 2 | 3 | 4 | 5 | 2000=100 | 2001=100 |
| | ZASIŁKI RODZINNE | | | | | |
| Liczba świadczeń ^{a)} | 669 674 | 671 251 | 673 826 | 686 347 | 102.5 | 101.9 |
| Wyплаты w zł | 114 789 563 | 358 294 703 | 95 447 125 | 95 675 493 | 83.3 | 100.2 |
| Przeciętny zasiłek w zł i gr | 57.14 | 44.48 | 47.22 | 46.47 | 81.3 | 98.4 |
| | ZASIŁKI PIEŁĘGNACYJNE | | | | | |
| Liczba świadczeń ^{a)} | 67 183 | 75 323 | 76 640 | 80 844 | 120.3 | 105.5 |
| Wyплаты w zł | 24 771 172 | 119 450 823 | 31 840 825 | 33 550 730 | 135.4 | 105.4 |
| Przeciętny zasiłek w zł i gr | 122.90 | 132.15 | 138.49 | 138.34 | 112.6 | 99.9 |

^{a)}Przeciętna miesięczna.

TABLICA 17 Zasiłki pogrzebowe finansowane z funduszu emerytalno-rentowego

| Wyszczególnienie | 2000 | 2001 | 2001 | 2001 | 2001 | |
|------------------------------|---|-------------|------------|------------|-------------------|--------------------|
| | X-XII | I-XII | VII-IX | X-XII | X-XII | |
| | w liczbach bezwzględnych | | | | X-XII 2000=100 | VII-IX 2001=100 |
| 1 | 2 | 3 | 4 | 5 | 6 | 7 |
| | ZASIŁKI POGRZEBOWE OGÓŁEM | | | | | |
| Liczba świadczeń | 16 708 | 65 896 | 15 285 | 16 475 | 98.6 | 107.8 |
| Wyплаты w zł | 62 802 366 | 264 773 028 | 62 166 031 | 66 484 645 | 105.9 | 107.0 |
| Przeciętny zasiłek w zł i gr | 3 758.82 | 4 018.04 | 4 067.13 | 4 035.49 | 107.4 | 99.2 |
| | ZASIŁKI POGRZEBOWE PO EMERYTACH I RENCISTACH | | | | | |
| Liczba świadczeń | 15 757 | 62 229 | 14 285 | 15 565 | 98.8 | 109.0 |
| Wyплаты w zł | 59 234 004 | 250 019 398 | 58 104 376 | 62 816 206 | 106.1 | 108.1 |
| Przeciętny zasiłek w zł i gr | 3 759.22 | 4 017.73 | 4 066.94 | 4 035.73 | 107.4 | 99.2 |
| | ZASIŁKI POGRZEBOWE PO UBEZPIECZONYCH | | | | | |
| Liczba świadczeń | 759 | 2 893 | 766 | 740 | 97.5 | 96.6 |
| Wyплаты w zł | 2 848 274 | 11 639 020 | 3 116 948 | 2 982 387 | 104.7 | 95.7 |
| Przeciętny zasiłek w zł i gr | 3 752.67 | 4 023.17 | 4 096.12 | 4 030.25 | 107.4 | 99.0 |
| | ZASIŁKI POGRZEBOWE PO CZŁONKACH RODZIN | | | | | |
| Liczba świadczeń | 192 | 774 | 232 | 170 | 88.5 | 73.3 |
| Wyплаты w zł | 720 087 | 3 114 610 | 944 707 | 686 052 | 95.3 | 72.6 |

TABLICA 18 Zasiłki chorobowe, z tytułu urodzenia dziecka, macierzyńskie oraz odszkodowania powypadkowe według oddziałów regionalnych KRUS w okresie I-XII 2001 r.

| Oddziały regionalne KRUS | Zasiłki | | | | | | Jednorazowe odszkodowanie z tytułu wypadków przy pracy | |
|--------------------------|------------|------------|----------------------------|------------|------------------|------------|--|-------------|
| | Chorobowe | | Z tytułu urodzenia dziecka | | Macierzyńskie | | | |
| | Liczba dni | Kwota w zł | Liczba świadczeń | Kwota w zł | Liczba świadczeń | Kwota w zł | Liczba świadczeń | Kwota w zł |
| 1 | 2 | 3 | 4 | 5 | 6 | 7 | 8 | 9 |
| OGÓLEM | 21 833 957 | 87 337 481 | 34 309 | 51 593 122 | 34 301 | 7 689 781 | 31 257 | 103 310 059 |
| Augustów | 258 643 | 1 034 577 | 814 | 1 222 700 | 813 | 182 112 | 971 | 3 110 728 |
| Białystok | 335 879 | 1 343 515 | 1 100 | 1 659 220 | 1 099 | 246 176 | 1 024 | 3 143 511 |
| Bielsko-Biała | 227 746 | 910 981 | 473 | 708 523 | 474 | 106 176 | 337 | 1 061 810 |
| Biłgoraj | 894 990 | 3 572 357 | 1 302 | 1 955 502 | 1 302 | 291 734 | 1 354 | 4 757 196 |
| Bydgoszcz | 621 605 | 2 486 420 | 823 | 1 239 246 | 821 | 183 904 | 810 | 2 611 135 |
| Chełm | 215 039 | 860 018 | 415 | 627 313 | 414 | 93 184 | 519 | 1 523 635 |
| Ciechanów | 613 532 | 2 452 396 | 909 | 1 367 866 | 909 | 203 616 | 759 | 2 966 330 |
| Częstochowa | 360 526 | 1 442 104 | 615 | 920 611 | 614 | 137 536 | 295 | 1 084 985 |
| Gdańsk | 377 035 | 1 508 089 | 792 | 1 189 094 | 790 | 176 960 | 702 | 1 969 789 |
| Grudziądz | 500 714 | 2 002 856 | 729 | 1 099 092 | 729 | 163 296 | 808 | 2 632 315 |
| Jasło | 416 926 | 1 667 722 | 374 | 572 792 | 375 | 85 120 | 397 | 1 127 239 |
| Jelenia Góra | 87 385 | 349 493 | 159 | 240 876 | 159 | 35 616 | 126 | 361 600 |
| Katowice | 265 266 | 1 061 064 | 419 | 623 934 | 418 | 93 632 | 335 | 1 007 330 |
| Kielce | 1 375 336 | 5 500 656 | 1 219 | 1 813 860 | 1 222 | 272 606 | 1 321 | 4 186 720 |
| Konin | 760 600 | 3 042 399 | 829 | 1 243 108 | 829 | 185 696 | 568 | 2 127 671 |
| Koszalin | 107 237 | 429 333 | 157 | 235 771 | 155 | 34 720 | 210 | 765 493 |
| Kraków | 483 118 | 1 932 482 | 846 | 1 278 621 | 846 | 189 436 | 679 | 1 957 590 |
| Legnica | 179 777 | 719 115 | 201 | 326 678 | 201 | 48 608 | 207 | 529 200 |
| Lublin | 785 201 | 3 140 804 | 1 368 | 2 055 014 | 1 368 | 306 309 | 1 629 | 6 022 615 |
| Łódź | 151 522 | 607 240 | 150 | 226 031 | 150 | 33 824 | 156 | 519 850 |
| Nowy Sącz | 646 579 | 2 587 340 | 1 774 | 2 667 034 | 1 785 | 400 064 | 835 | 2 757 739 |
| Olsztyn | 249 523 | 998 092 | 565 | 852 903 | 563 | 126 112 | 717 | 2 294 195 |
| Opatów | 893 156 | 3 572 622 | 906 | 1 360 016 | 905 | 202 720 | 894 | 2 928 508 |
| Opole | 339 221 | 1 356 655 | 722 | 1 089 281 | 720 | 161 392 | 467 | 1 630 910 |
| Ostrołęka | 453 694 | 1 814 890 | 867 | 1 302 813 | 867 | 194 208 | 352 | 1 292 892 |
| Ostrów Wlkp. | 602 303 | 2 409 248 | 930 | 1 393 686 | 929 | 208 152 | 800 | 2 486 620 |
| Piła | 281 981 | 1 127 924 | 406 | 606 063 | 406 | 90 944 | 278 | 974 335 |
| Płock | 534 227 | 2 136 907 | 795 | 1 191 357 | 794 | 177 856 | 875 | 3 212 665 |
| Poznań | 469 282 | 1 877 514 | 649 | 976 490 | 653 | 146 272 | 643 | 2 175 760 |
| Przeworsk | 480 138 | 1 920 552 | 655 | 981 502 | 655 | 146 724 | 483 | 1 353 340 |
| Radom | 572 461 | 2 289 846 | 1 094 | 1 636 232 | 1 091 | 244 380 | 615 | 2 509 617 |
| Radzyń Podlaski | 438 995 | 1 755 980 | 827 | 1 242 262 | 826 | 185 024 | 942 | 3 195 966 |
| Rawicz | 392 620 | 1 570 480 | 611 | 921 060 | 610 | 136 640 | 418 | 1 372 840 |
| Rzeszów | 826 678 | 3 306 705 | 784 | 1 177 981 | 784 | 175 616 | 683 | 2 288 195 |
| Siedlce | 696 946 | 2 787 364 | 1 350 | 2 026 322 | 1 350 | 302 400 | 1 481 | 4 587 615 |
| Słupsk | 163 364 | 653 456 | 232 | 350 419 | 232 | 51 968 | 299 | 938 215 |
| Sulęcín | 155 328 | 621 312 | 211 | 316 475 | 210 | 47 040 | 283 | 979 375 |
| Szczecin | 178 894 | 715 576 | 262 | 394 258 | 260 | 58 240 | 219 | 976 620 |
| Sztum | 213 987 | 855 948 | 364 | 546 600 | 364 | 81 536 | 349 | 951 105 |
| Tarnów | 811 854 | 3 247 404 | 1 295 | 1 942 799 | 1 293 | 289 856 | 546 | 2 195 265 |
| Tomaszów Maz. | 677 879 | 2 711 634 | 627 | 945 344 | 628 | 141 120 | 818 | 2 798 661 |
| Wałbrzych | 133 093 | 532 417 | 190 | 292 120 | 190 | 43 456 | 273 | 666 190 |
| Warszawa | 168 636 | 683 735 | 285 | 429 500 | 285 | 64 288 | 188 | 590 255 |
| Włocławek | 487 501 | 1 950 004 | 729 | 1 099 643 | 729 | 163 296 | 990 | 3 190 810 |
| Wrocław | 376 960 | 1 508 136 | 440 | 665 648 | 440 | 98 560 | 197 | 778 265 |
| Zambrów | 364 927 | 1 459 506 | 1 407 | 2 115 204 | 1 407 | 315 168 | 1 929 | 5 727 549 |
| Zduńska Wola | 700 655 | 2 802 620 | 783 | 1 174 777 | 783 | 175 192 | 706 | 2 252 995 |
| Zielona Góra | 114 859 | 459 436 | 224 | 338 768 | 223 | 49 952 | 205 | 758 735 |
| Żyrardów | 390 139 | 1 560 556 | 631 | 950 711 | 631 | 141 344 | 565 | 1 978 080 |

TABLICA 19 Zasiłki finansowane z budżetu (Dz. 853 Opieka Społeczna) według oddziałów regionalnych KRUS w okresie I-XII 2001 r. w zł

| Oddziały regionalne KRUS | Zasiłki rodzinne | | | Zasiłki pielęgnacyjne | | |
|--------------------------|------------------|-------------------------------------|---|-----------------------|-------------------------------------|---|
| | Razem | Dla członków rodziny ubezpieczonego | Dla członków rodziny emeryta lub rencisty | Razem | Dla członków rodziny ubezpieczonego | Dla członków rodziny emeryta lub rencisty |
| 1 | 2 | 3 | 4 | 5 | 6 | 7 |
| OGÓŁEM | 358 294 703 | 309 481 673 | 48 813 030 | 119 450 823 | 91 560 039 | 27 890 784 |
| Augustów | 9 394 947 | 7 730 418 | 1 664 529 | 3 215 782 | 2 232 934 | 982 848 |
| Białystok | 13 281 260 | 11 463 683 | 1 817 577 | 2 832 536 | 1 989 639 | 842 896 |
| Bielsko Biala | 3 946 685 | 3 644 300 | 302 384 | 642 588 | 512 070 | 130 518 |
| Biłgoraj | 11 647 773 | 10 355 811 | 1 291 962 | 4 736 612 | 3 806 593 | 930 019 |
| Bydgoszcz | 6 059 388 | 4 775 027 | 1 284 361 | 2 535 399 | 1 688 442 | 846 957 |
| Chełm | 4 384 436 | 3 518 932 | 865 504 | 1 271 838 | 896 929 | 374 909 |
| Ciechanów | 9 193 118 | 7 819 583 | 1 373 535 | 3 554 074 | 2 683 927 | 870 147 |
| Częstochowa | 7 118 501 | 6 493 742 | 624 759 | 1 440 291 | 1 146 193 | 294 098 |
| Gdańsk | 9 807 214 | 8 216 902 | 1 590 312 | 2 717 301 | 1 875 483 | 841 818 |
| Grudziądz | 6 058 711 | 4 920 230 | 1 138 481 | 2 731 485 | 1 877 597 | 853 889 |
| Jaśło | 4 082 877 | 3 577 317 | 505 559 | 2 099 979 | 1 633 978 | 466 001 |
| Jelenia Góra | 1 690 249 | 1 436 397 | 253 853 | 468 790 | 344 756 | 124 034 |
| Katowice | 2 271 518 | 1 990 249 | 281 269 | 458 817 | 344 838 | 113 979 |
| Kielce | 15 469 251 | 13 808 098 | 1 661 153 | 5 166 293 | 4 356 510 | 809 783 |
| Konin | 9 117 867 | 7 787 203 | 1 330 664 | 3 795 916 | 2 764 835 | 1 031 081 |
| Koszalin | 1 900 295 | 1 546 166 | 354 129 | 681 286 | 496 540 | 184 745 |
| Kraków | 7 738 611 | 6 925 693 | 812 918 | 2 247 877 | 1 845 825 | 402 052 |
| Legnica | 1 755 987 | 1 516 128 | 239 860 | 702 752 | 556 875 | 145 877 |
| Lublin | 13 434 415 | 11 336 121 | 2 098 294 | 3 970 818 | 2 983 003 | 987 815 |
| Łódź | 1 852 145 | 1 683 590 | 168 556 | 389 948 | 328 820 | 61 128 |
| Nowy Sącz | 18 276 674 | 16 039 116 | 2 237 558 | 4 997 358 | 4 117 051 | 880 306 |
| Olsztyn | 5 046 779 | 3 865 030 | 1 181 749 | 2 332 828 | 1 474 072 | 858 756 |
| Opatów | 9 017 150 | 7 958 041 | 1 059 109 | 4 059 811 | 3 393 909 | 665 902 |
| Opole | 5 008 642 | 4 649 814 | 358 828 | 1 316 014 | 1 147 656 | 168 358 |
| Ostrołęka | 12 543 844 | 11 025 544 | 1 518 300 | 2 994 950 | 2 287 835 | 707 115 |
| Ostrów Wlkp. | 10 552 365 | 9 371 600 | 1 180 764 | 2 930 672 | 2 266 587 | 664 085 |
| Piła | 3 496 066 | 2 697 618 | 798 448 | 2 290 779 | 1 671 809 | 618 970 |
| Płock | 7 256 435 | 6 424 698 | 831 737 | 2 787 510 | 2 206 828 | 580 682 |
| Poznań | 5 828 904 | 4 554 750 | 1 274 154 | 2 493 362 | 1 683 257 | 810 106 |
| Przeworsk | 6 696 693 | 5 505 418 | 1 191 275 | 4 420 358 | 3 470 383 | 949 975 |
| Radom | 14 252 097 | 13 533 057 | 719 040 | 3 649 985 | 3 218 914 | 431 071 |
| Radzyń Podlaski | 8 755 281 | 7 396 283 | 1 358 998 | 2 350 729 | 1 788 505 | 562 224 |
| Rawicz | 5 734 175 | 4 762 102 | 972 072 | 1 873 514 | 1 382 581 | 490 934 |
| Rzeszów | 8 212 312 | 6 851 823 | 1 360 490 | 4 020 837 | 3 022 870 | 997 966 |
| Siedlce | 15 212 736 | 13 378 589 | 1 834 147 | 4 047 733 | 3 274 800 | 772 933 |
| Słupsk | 3 047 318 | 2 600 408 | 446 910 | 1 056 718 | 784 026 | 272 691 |
| Sulęcín | 2 317 684 | 1 865 594 | 452 090 | 858 888 | 585 929 | 272 959 |
| Szczecin | 1 894 177 | 1 444 735 | 449 442 | 785 639 | 600 213 | 185 426 |
| Sztum | 2 496 366 | 1 661 170 | 835 196 | 1 574 975 | 887 800 | 687 174 |
| Tarnów | 13 473 091 | 11 983 153 | 1 489 938 | 2 842 124 | 2 304 558 | 537 566 |
| Tomaszów Maz. | 8 327 071 | 7 506 927 | 820 144 | 1 891 658 | 1 529 018 | 362 640 |
| Wałbrzych | 1 453 938 | 1 089 379 | 364 559 | 996 059 | 733 111 | 262 948 |
| Warszawa | 3 356 343 | 3 126 647 | 229 696 | 935 415 | 761 953 | 173 462 |
| Włocławek | 7 880 440 | 6 381 586 | 1 498 854 | 4 930 677 | 3 561 834 | 1 368 843 |
| Wrocław | 3 340 362 | 2 964 992 | 375 370 | 1 605 660 | 1 311 851 | 293 809 |
| Zambrów | 15 842 486 | 14 131 956 | 1 710 529 | 3 552 917 | 2 924 903 | 628 014 |
| Zduńska Wola | 10 056 013 | 8 707 274 | 1 348 739 | 3 710 849 | 2 962 918 | 747 931 |
| Zielona Góra | 2 560 175 | 1 979 687 | 580 488 | 925 465 | 609 615 | 315 850 |
| Zyrardów | 6 153 841 | 5 479 093 | 674 748 | 1 556 959 | 1 229 466 | 327 493 |

TABLICA 20 Zasiłki pogrzebowe według oddziałów regionalnych KRUS w okresie I-XII 2001 r.

| Oddziały regionalne KRUS | Zasiłki pogrzebowe | | | | | |
|-----------------------------|---------------------------|-------------|-------------------|------------|---------------------|------------|
| | Po emerytach i rencistach | | Po ubezpieczonych | | Po członkach rodzin | |
| | Liczba | Kwota w zł | Liczba | Kwota w zł | Liczba | Kwota w zł |
| 1 | 2 | 3 | 4 | 5 | 6 | 7 |
| OGÓLEM | 62 229 | 250 019 398 | 2 893 | 11 639 020 | 774 | 3 114 610 |
| Augustów | 1 132 | 4 546 683 | 69 | 277 579 | 24 | 97 002 |
| Białystok | 2 291 | 9 210 112 | 119 | 478 027 | 33 | 133 219 |
| Bielsko-Biała | 623 | 2 495 161 | 39 | 157 139 | 2 | 8 028 |
| Biłgoraj | 2 122 | 8 526 799 | 158 | 635 268 | 1 | 3 812 |
| Bydgoszcz | 1 295 | 5 208 649 | 62 | 249 910 | 12 | 48 875 |
| Chełm | 994 | 3 993 379 | 47 | 189 212 | 15 | 59 764 |
| Ciechanów | 1 677 | 6 753 798 | 72 | 291 197 | 26 | 105 088 |
| Częstochowa | 1 184 | 4 754 909 | 65 | 263 203 | 17 | 68 287 |
| Gdańsk | 892 | 3 592 249 | 43 | 174 463 | 9 | 36 110 |
| Grudziądz | 1 106 | 4 449 676 | 55 | 222 194 | 15 | 60 001 |
| Jasło | 941 | 3 785 391 | 20 | 79 894 | 2 | 7 915 |
| Jelenia Góra | 412 | 1 651 856 | 14 | 56 423 | 2 | 8 191 |
| Katowice | 862 | 3 464 944 | 31 | 124 502 | 6 | 24 466 |
| Kielce | 2 592 | 10 423 230 | 115 | 458 016 | 43 | 173 199 |
| Konin | 1 395 | 5 608 053 | 69 | 276 265 | 18 | 71 913 |
| Koszalin | 534 | 2 143 905 | 15 | 60 617 | 6 | 23 988 |
| Kraków | 1 316 | 5 292 547 | 45 | 181 378 | 10 | 39 794 |
| Legnica | 605 | 2 428 839 | 15 | 60 429 | 4 | 15 448 |
| Lublin | 2 696 | 10 839 271 | 139 | 559 683 | 31 | 125 150 |
| Łódź | 602 | 2 419 849 | 20 | 80 947 | 6 | 23 906 |
| Nowy Sącz | 1 363 | 5 474 647 | 81 | 324 953 | 27 | 108 697 |
| Olsztyn | 1 113 | 4 478 925 | 54 | 217 124 | 23 | 92 064 |
| Opatów | 1 977 | 7 941 420 | 80 | 321 406 | 22 | 87 904 |
| Opole | 1 112 | 4 456 174 | 59 | 235 106 | 14 | 57 098 |
| Ostrołęka | 1 545 | 6 169 160 | 69 | 278 171 | 25 | 101 014 |
| Ostrów Wlkp. | 1 503 | 6 045 612 | 83 | 335 081 | 21 | 84 448 |
| Piła | 677 | 2 716 793 | 35 | 140 479 | 8 | 31 864 |
| Płock | 1 742 | 7 002 489 | 100 | 403 343 | 12 | 48 728 |
| Poznań | 1 034 | 4 152 404 | 35 | 140 891 | 17 | 68 636 |
| Przeworsk | 1 143 | 4 588 160 | 31 | 125 029 | 16 | 64 744 |
| Radom | 2 241 | 8 991 801 | 134 | 539 154 | 16 | 63 990 |
| Radzyń Podlaski | 1 253 | 5 032 407 | 52 | 208 798 | 24 | 96 428 |
| Rawicz | 662 | 2 661 202 | 35 | 140 703 | 12 | 47 917 |
| Rzeszów | 1 747 | 7 025 221 | 45 | 182 197 | 14 | 55 946 |
| Siedlce | 2 898 | 11 634 711 | 150 | 599 561 | 38 | 153 616 |
| Słupsk | 432 | 1 739 690 | 17 | 68 701 | 13 | 52 410 |
| Sulęcín | 589 | 2 365 749 | 13 | 53 024 | 5 | 20 395 |
| Szczecin | 733 | 2 944 244 | 18 | 72 561 | 15 | 60 699 |
| Sztum | 635 | 2 555 554 | 25 | 101 048 | 15 | 60 228 |
| Tarnów | 1 446 | 5 808 350 | 80 | 323 564 | 15 | 60 568 |
| Tomaszów Maz. | 1 639 | 6 598 080 | 100 | 401 263 | 14 | 56 617 |
| Wałbrzych | 561 | 2 251 172 | 12 | 48 526 | 10 | 40 239 |
| Warszawa | 1 094 | 4 386 239 | 42 | 169 921 | 11 | 43 806 |
| Włocławek | 1 322 | 5 317 113 | 61 | 244 605 | 21 | 84 094 |
| Wrocław | 1 030 | 4 102 069 | 39 | 156 275 | 9 | 36 338 |
| Zambrów | 1 697 | 6 818 909 | 66 | 266 615 | 41 | 165 657 |
| Zduńska Wola | 1 816 | 7 299 285 | 88 | 354 654 | 15 | 60 488 |
| Zielona Góra | 740 | 2 974 165 | 16 | 64 429 | 6 | 24 108 |
| Żyrardów | 1 214 | 4 898 351 | 61 | 245 490 | 13 | 51 713 |

TABLICA 21 Odsetki za zwłokę w załatwianiu świadczeń rolnych według oddziałów regionalnych KRUS w okresie I-XII 2001 r.

| Wyszczególnienie | Razem | | Z ubezpieczenia emerytalno-rentowego | | Z ubezpieczenia wypadkowego, chorobowego i macierzyńskiego | |
|------------------|---------------|------------|--------------------------------------|------------|--|------------|
| | Liczba wypłat | Kwota w zł | Liczba wypłat | Kwota w zł | Liczba wypłat | Kwota w zł |
| 1 | 2 | 3 | 4 | 5 | 6 | 7 |
| OGÓLEM | 1 015 | 154 810 | 827 | 136 603 | 188 | 18 207 |
| Augustów | 66 | 846 | 59 | 803 | 7 | 43 |
| Białystok | 6 | 1 100 | 5 | 1 063 | 1 | 38 |
| Bielsko-Biała | 6 | 3 618 | 6 | 3 618 | 0 | 0 |
| Biłgoraj | 6 | 1 822 | 4 | 1 789 | 2 | 33 |
| Bydgoszcz | 47 | 3 778 | 46 | 2 484 | 1 | 1 295 |
| Chełm | 1 | 3 | 1 | 3 | 0 | 0 |
| Ciechanów | 10 | 1 734 | 8 | 1 717 | 2 | 17 |
| Częstochowa | 11 | 232 | 11 | 232 | 0 | 0 |
| Gdańsk | 19 | 13 981 | 18 | 13 792 | 1 | 189 |
| Grudziądz | 20 | 2 353 | 5 | 780 | 15 | 1 572 |
| Jasło | 2 | 194 | 2 | 194 | 0 | 0 |
| Jelenia Góra | 5 | 939 | 5 | 939 | 0 | 0 |
| Katowice | 1 | 0 | 0 | 0 | 1 | 0 |
| Kielce | 74 | 1 481 | 70 | 570 | 4 | 911 |
| Konin | 14 | 8 061 | 13 | 8 040 | 1 | 20 |
| Koszalin | 10 | 324 | 8 | 174 | 2 | 150 |
| Kraków | 2 | 57 | 2 | 57 | 0 | 0 |
| Legnica | 2 | 60 | 2 | 60 | 0 | 0 |
| Lublin | 41 | 4 743 | 29 | 4 040 | 12 | 703 |
| Łódź | 0 | 0 | 0 | 0 | 0 | 0 |
| Nowy Sącz | 7 | 145 | 7 | 145 | 0 | 0 |
| Olsztyn | 68 | 2 560 | 34 | 750 | 34 | 1 810 |
| Opatów | 63 | 23 890 | 62 | 20 983 | 1 | 2 907 |
| Opole | 48 | 5 595 | 48 | 5 595 | 0 | 0 |
| Ostrołęka | 32 | 132 | 1 | 7 | 31 | 125 |
| Ostrów Wlkp. | 0 | 0 | 0 | 0 | 0 | 0 |
| Piła | 18 | 3 126 | 17 | 3 105 | 1 | 21 |
| Płock | 4 | 2 854 | 1 | 63 | 3 | 2 792 |
| Poznań | 6 | 5 982 | 6 | 5 982 | 0 | 0 |
| Przeworsk | 46 | 5 565 | 40 | 3 869 | 6 | 1 696 |
| Radom | 20 | 1 782 | 17 | 1 478 | 3 | 304 |
| Radzyń Podlaski | 6 | 21 132 | 5 | 21 128 | 1 | 5 |
| Rawicz | 83 | 5 162 | 83 | 5 162 | 0 | 0 |
| Rzeszów | 7 | 166 | 5 | 166 | 2 | 0 |
| Siedlce | 39 | 4 398 | 39 | 4 398 | 0 | 0 |
| Słupsk | 12 | 1 202 | 6 | 902 | 6 | 300 |
| Sulęcín | 19 | 1 766 | 19 | 1 766 | 0 | 0 |
| Szczecin | 8 | 2 097 | 8 | 2 097 | 0 | 0 |
| Sztum | 1 | 464 | 0 | 0 | 1 | 464 |
| Tarnów | 2 | 2 131 | 1 | 2 093 | 1 | 38 |
| Tomaszów Maz. | 19 | 4 299 | 17 | 3 255 | 2 | 1 044 |
| Wałbrzych | 30 | 4 398 | 29 | 4 294 | 1 | 104 |
| Warszawa | 0 | 0 | 0 | 0 | 0 | 0 |
| Włocławek | 36 | 1 218 | 31 | 391 | 5 | 827 |
| Wrocław | 3 | 143 | 3 | 143 | 0 | 0 |
| Zambrów | 63 | 950 | 25 | 419 | 38 | 531 |
| Zduńska Wola | 9 | 2 404 | 7 | 2 396 | 2 | 9 |
| Zielona Góra | 1 | 138 | 1 | 138 | 0 | 0 |
| Żyrardów | 22 | 5 781 | 21 | 5 521 | 1 | 260 |

TABLICA 22 Ryczałty energetyczne i dodatki kombatanckie według oddziałów regionalnych KRUS w okresie I-XII 2001 r.

| Wyszczególnienie | Ryczałty energetyczne | | | Dodatki kombatanckie | | |
|------------------|-----------------------|-------------------|-----------------------------|----------------------|-------------------|-----------------------------|
| | Liczba osób | Kwota ogółem w zł | Przeciętna mies. w zł i gr. | Liczba osób | Kwota ogółem w zł | Przeciętna mies. w zł i gr. |
| 1 | 2 | 3 | 4 | 5 | 6 | 7 |
| OGÓŁEM | 2 343 028 | 207 313 428 | 88.48 | 1 148 078 | 148 696 547 | 129.52 |
| Augustów | 38 775 | 3 431 191 | 88.49 | 17 491 | 2 269 456 | 129.75 |
| Białystok | 67 471 | 5 972 980 | 88.53 | 32 505 | 4 209 965 | 129.52 |
| Bielsko-Biała | 19 319 | 1 709 705 | 88.50 | 8 569 | 1 108 612 | 129.37 |
| Biłgoraj | 147 223 | 13 021 053 | 88.44 | 93 269 | 12 081 020 | 129.53 |
| Bydgoszcz | 65 892 | 5 826 446 | 88.42 | 35 580 | 4 603 833 | 129.39 |
| Chełm | 49 763 | 4 400 483 | 88.43 | 24 226 | 3 139 132 | 129.58 |
| Ciechanów | 46 286 | 4 091 478 | 88.40 | 18 068 | 2 339 254 | 129.47 |
| Częstochowa | 46 906 | 4 155 333 | 88.59 | 22 020 | 2 856 134 | 129.71 |
| Gdańsk | 37 110 | 3 291 579 | 88.70 | 19 942 | 2 589 806 | 129.87 |
| Grudziądz | 55 167 | 4 879 745 | 88.45 | 31 266 | 4 045 034 | 129.37 |
| Jasło | 19 084 | 1 687 024 | 88.40 | 7 955 | 1 025 219 | 128.88 |
| Jelenia Góra | 44 504 | 3 932 277 | 88.36 | 21 606 | 2 798 264 | 129.51 |
| Katowice | 39 005 | 3 452 411 | 88.51 | 17 213 | 2 227 944 | 129.43 |
| Kielce | 124 192 | 11 004 871 | 88.61 | 64 293 | 8 335 717 | 129.65 |
| Konin | 54 263 | 4 807 670 | 88.60 | 25 428 | 3 299 030 | 129.74 |
| Koszalin | 26 689 | 2 358 139 | 88.36 | 11 926 | 1 544 971 | 129.55 |
| Kraków | 34 656 | 3 071 355 | 88.62 | 17 212 | 2 231 433 | 129.64 |
| Legnica | 36 619 | 3 241 245 | 88.51 | 17 014 | 2 204 343 | 129.56 |
| Lublin | 116 743 | 10 311 453 | 88.33 | 57 950 | 7 490 168 | 129.25 |
| Łódź | 19 657 | 1 740 194 | 88.53 | 10 270 | 1 329 678 | 129.47 |
| Nowy Sącz | 18 608 | 1 646 931 | 88.51 | 8 423 | 1 090 742 | 129.50 |
| Olsztyn | 41 541 | 3 668 372 | 88.31 | 17 389 | 2 248 223 | 129.29 |
| Opatów | 65 217 | 5 776 908 | 88.58 | 33 232 | 4 299 640 | 129.38 |
| Opole | 50 415 | 4 461 711 | 88.50 | 20 057 | 2 594 626 | 129.36 |
| Ostrołęka | 40 369 | 3 570 790 | 88.45 | 17 768 | 2 300 408 | 129.47 |
| Ostrów Wlkp. | 52 119 | 4 610 509 | 88.46 | 23 663 | 3 058 472 | 129.25 |
| Piła | 36 502 | 3 227 952 | 88.43 | 19 484 | 2 522 605 | 129.47 |
| Płock | 51 079 | 4 519 961 | 88.49 | 23 490 | 3 044 233 | 129.60 |
| Poznań | 50 938 | 4 515 454 | 88.65 | 27 527 | 3 575 630 | 129.90 |
| Przeworsk | 39 329 | 3 492 670 | 88.81 | 21 739 | 2 830 541 | 130.21 |
| Radom | 54 072 | 4 793 301 | 88.65 | 27 528 | 3 571 173 | 129.73 |
| Radzyń Podlaski | 51 238 | 4 525 931 | 88.33 | 23 304 | 3 009 570 | 129.14 |
| Rawicz | 30 926 | 2 734 543 | 88.42 | 13 521 | 1 749 029 | 129.36 |
| Rzeszów | 35 436 | 3 138 526 | 88.57 | 16 110 | 2 087 367 | 129.57 |
| Siedlce | 81 252 | 7 173 235 | 88.28 | 37 075 | 4 787 849 | 129.14 |
| Słupsk | 21 090 | 1 864 069 | 88.39 | 9 152 | 1 183 068 | 129.27 |
| Sulęcín | 36 579 | 3 242 388 | 88.64 | 16 407 | 2 135 785 | 130.18 |
| Szczecin | 43 875 | 3 881 686 | 88.47 | 22 755 | 2 948 850 | 129.59 |
| Sztum | 23 501 | 2 081 187 | 88.56 | 10 569 | 1 370 414 | 129.66 |
| Tarnów | 27 343 | 2 412 811 | 88.24 | 12 440 | 1 607 707 | 129.24 |
| Tomaszów Maz. | 43 925 | 3 889 796 | 88.56 | 20 368 | 2 637 740 | 129.50 |
| Wałbrzych | 38 625 | 3 411 747 | 88.33 | 19 306 | 2 495 740 | 129.27 |
| Warszawa | 27 805 | 2 462 930 | 88.58 | 13 678 | 1 773 941 | 129.69 |
| Włocławek | 43 693 | 3 863 255 | 88.42 | 17 991 | 2 325 965 | 129.28 |
| Wrocław | 58 472 | 5 164 226 | 88.32 | 26 162 | 3 383 785 | 129.34 |
| Zambrów | 55 131 | 4 872 116 | 88.37 | 28 978 | 3 749 606 | 129.39 |
| Zduńska Wola | 57 125 | 5 058 954 | 88.56 | 31 469 | 4 082 944 | 129.74 |
| Zielona Góra | 47 009 | 4 160 352 | 88.50 | 21 293 | 2 762 156 | 129.72 |
| Żyrardów | 30 490 | 2 704 483 | 88.70 | 13 397 | 1 739 727 | 129.86 |

TABLICA 23 Liczba przekazanych gospodarstw rolnych według oddziałów regionalnych KRUS w okresie I-XII 2001 r.

| Oddziały regionalne KRUS | Razem | W tym odpłatnie Agencji Własności Rolnej Skarbu Państwa |
|-----------------------------|--------|---|
| 1 | 2 | 3 |
| OGÓLEM | 34 177 | 108 |
| Augustów | 616 | – |
| Białystok | 1 046 | 1 |
| Bielsko-Biała | 453 | – |
| Biłgoraj | 1 533 | – |
| Bydgoszcz | 618 | – |
| Chelm | 478 | 2 |
| Ciechanów | 1 105 | – |
| Częstochowa | 940 | 1 |
| Gdańsk | 738 | – |
| Grudziądz | 654 | – |
| Jasło | 410 | – |
| Jelenia Góra | 264 | 15 |
| Katowice | 558 | 1 |
| Kielce | 1 290 | – |
| Konin | 1 254 | – |
| Koszalin | 363 | 3 |
| Kraków | 885 | – |
| Legnica | 407 | 9 |
| Lublin | 1 847 | – |
| Łódź | 266 | – |
| Nowy Sącz | 1 300 | – |
| Olsztyn | 727 | 8 |
| Opatów | 244 | – |
| Opole | 471 | – |
| Ostrołęka | 357 | – |
| Ostrów Wlkp. | 1 221 | – |
| Piła | 313 | 1 |
| Płock | 1 470 | – |
| Poznań | 0 | – |
| Przeworsk | 539 | 1 |
| Radom | 818 | 1 |
| Radzyń Podlaski | 981 | – |
| Rawicz | 228 | – |
| Rzeszów | 967 | 8 |
| Siedlce | 1 619 | – |
| Słupsk | 273 | 2 |
| Sulęcín | 227 | 2 |
| Szczecin | 257 | 42 |
| Sztum | 295 | – |
| Tarnów | 912 | – |
| Tomaszów Maz. | 670 | 1 |
| Wałbrzych | 291 | – |
| Warszawa | 496 | – |
| Włocławek | 742 | – |
| Wrocław | 389 | 4 |
| Zambrów | 1 417 | – |
| Zduńska Wola | 565 | – |
| Zielona Góra | 208 | 6 |
| Zyrardów | 455 | – |

TABLICA 24 Odwołania od decyzji KRUS w 2001 r.

| Odwołania | Pozostałe z poprzedniego okresu | Zarejestrowane w okresie sprawozdawczym | Załatwione przez wydanie decyzji uwzględniającej roszczenia | Przekazane do sądu | Pozostałe na następny kwartał |
|---|---------------------------------|---|---|--------------------|-------------------------------|
| 1 | 2 | 3 | 4 | 5 | 6 |
| OGÓLEM | 297 | 26 771 | 805 | 25 660 | 247 |
| w tym w sprawach: świadczeń z tytułu wypadku, choroby i macierzyństwa | 18 | 932 | 48 | 871 | 13 |
| emerytur | 17 | 5 864 | 184 | 5 605 | 30 |
| rent | 122 | 13 887 | 262 | 13 417 | 121 |
| nie wydania decyzji w ciągu dwóch miesięcy | – | 2 | – | 2 | – |
| obow. ubezpiec. i płac. składek | 48 | 2 192 | 190 | 1 945 | 42 |
| pozostałych | 92 | 3 849 | 121 | 3 766 | 41 |

TABLICA 25 Sposób rozstrzygnięcia odwołań od decyzji KRUS przez sądy I instancji w 2001 r.

| Orzeczenia | Liczba wydanych przez sądy orzeczeń | W tym orzeczenia: | | | |
|---|-------------------------------------|--------------------------|----------------------|--------------------|-------------------------|
| | | uwzględniające odwołanie | oddalające odwołanie | uchylające decyzję | umarzające postępowanie |
| 1 | 2 | 3 | 4 | 5 | 6 |
| OGÓLEM | 24 367 | 4 875 | 15 566 | 857 | 5 254 |
| w tym w sprawach, w których kwestionowane są orzeczenia lekarzy rzeczoznawców i komisji lekarskich kasy z liczby ogółem w sprawach: świadczeń z tytułu wypadku, choroby i macierzyństwa | 11 531 | 3 307 | 8 058 | 102 | 206 |
| emerytur | 4 147 | 284 | 2 338 | 224 | 2 244 |
| rent | 13 531 | 2 918 | 8 987 | 294 | 2 288 |
| nie wydania decyzji w ciągu dwóch miesięcy | 1 | – | – | 1 | – |
| obow. ubezpiec. i płac. składek | 1 860 | 539 | 1 011 | 146 | 222 |
| pozostałych | 3 869 | 950 | 2 537 | 138 | 468 |

TABLICA 26 Odwołania od decyzji KRUS według oddziałów regionalnych KRUS w 2001 r.

| Oddziały regionalne KRUS | Ilość odwołań rozpatrywanych | Odwołania zafatwione przez wydanie nowej decyzji | | Odwołania przekazane do sądów | | | Orzeczenia sądów I instancji | | |
|--------------------------|------------------------------|--|------|-------------------------------|----------------|-------|------------------------------|----------------------------------|-----------|
| | | Ilość | % | Ogółem | W ciągu 14 dni | | Ogółem ilość | Uwzględnione odwołania - % | |
| | | | | | Ilość | % | | Dotyczy orzecznictwa lekarskiego | Pozostałe |
| 1 | 2 | 3 | 4 | 5 | 6 | 7 | 8 | 9 | 10 |
| OGÓLEM | 26 711 | 802 | 3.0 | 25 308 | 24 985 | 98.7 | 24 263 | 13.6 | 6.5 |
| Augustów | 1 036 | 19 | 1.8 | 1 008 | 1 008 | 100.0 | 700 | 18.1 | 4.4 |
| Białystok | 1 979 | 23 | 1.2 | 1 936 | 1 936 | 100.0 | 1 018 | 12.8 | 3.8 |
| Bielsko-Biała | 224 | 4 | 1.8 | 218 | 218 | 100.0 | 192 | 42.7 | 2.1 |
| Biłgoraj | 939 | 40 | 4.3 | 855 | 853 | 99.8 | 1 450 | 24.8 | 5.5 |
| Bydgoszcz | 534 | 23 | 4.3 | 495 | 495 | 100.0 | 509 | 12.2 | 8.4 |
| Chełm | 381 | 11 | 2.9 | 366 | 366 | 100.0 | 361 | 15.2 | 2.5 |
| Ciechanów | 472 | 7 | 1.5 | 456 | 456 | 100.0 | 401 | 12.2 | 4.5 |
| Częstochowa | 298 | 9 | 3.0 | 286 | 286 | 100.0 | 273 | 12.1 | 5.9 |
| Gdańsk | 279 | 11 | 3.9 | 231 | 230 | 99.6 | 215 | 14.4 | 5.6 |
| Grudziądz | 523 | 15 | 2.9 | 493 | 493 | 100.0 | 471 | 10.2 | 8.3 |
| Jasło | 384 | 7 | 1.8 | 368 | 368 | 100.0 | 381 | 13.1 | 6.7 |
| Jelenia Góra | 358 | 3 | 0.8 | 352 | 352 | 100.0 | 104 | 17.3 | 2.9 |
| Katowice | 275 | 14 | 5.1 | 260 | 260 | 100.0 | 201 | 17.9 | 8.0 |
| Kielce | 1 027 | 51 | 5.0 | 950 | 926 | 97.5 | 976 | 20.8 | 7.2 |
| Konin | 648 | 8 | 1.2 | 639 | 625 | 97.8 | 592 | 3.2 | 0.7 |
| Koszalin | 112 | 0 | 0.0 | 112 | 112 | 100.0 | 129 | 4.7 | 1.7 |
| Kraków | 228 | 8 | 3.5 | 214 | 214 | 100.0 | 199 | 5.0 | 0.2 |
| Legnica | 304 | 10 | 3.3 | 294 | 294 | 100.0 | 389 | 6.4 | 6.7 |
| Lublin | 1 456 | 124 | 8.5 | 1 228 | 1 220 | 99.3 | 862 | 23.4 | 3.9 |
| Łódź | 68 | 3 | 4.4 | 59 | 59 | 100.0 | 96 | 9.4 | 1.0 |
| Nowy Sącz | 545 | 22 | 4.0 | 515 | 515 | 100.0 | 444 | 18.9 | 1.7 |
| Olsztyn | 473 | 17 | 3.6 | 412 | 388 | 94.2 | 417 | 13.9 | 9.4 |
| Opatów | 473 | 19 | 4.0 | 451 | 451 | 100.0 | 515 | 20.4 | 7.6 |
| Opole | 495 | 8 | 1.6 | 476 | 475 | 99.8 | 463 | 8.6 | 5.6 |
| Ostrołęka | 553 | 6 | 1.1 | 547 | 547 | 100.0 | 500 | 17.2 | 2.6 |
| Ostrów Wlkp. | 1 988 | 118 | 5.9 | 1 870 | 1 870 | 100.0 | 2 193 | 5.4 | 1.5 |
| Piła | 211 | 6 | 2.8 | 203 | 200 | 98.5 | 228 | 5.7 | 3.1 |
| Płock | 893 | 4 | 0.4 | 878 | 868 | 98.9 | 416 | 6.3 | 1.4 |
| Poznań | 423 | 17 | 4.0 | 396 | 396 | 100.0 | 388 | 6.2 | 5.2 |
| Przeworsk | 534 | 10 | 1.9 | 487 | 296 | 60.8 | 451 | 9.5 | 1.3 |
| Radom | 459 | 17 | 3.7 | 427 | 427 | 100.0 | 460 | 6.5 | 0.9 |
| Radzyń Podlaski | 422 | 6 | 1.4 | 406 | 405 | 99.8 | 398 | 18.6 | 4.0 |
| Rawicz | 582 | 1 | 0.2 | 581 | 557 | 95.9 | 823 | 5.7 | 0.5 |
| Rzeszów | 483 | 18 | 3.7 | 447 | 447 | 100.0 | 387 | 17.6 | 5.6 |
| Siedlce | 603 | 24 | 4.0 | 570 | 569 | 99.8 | 707 | 18.4 | 4.0 |
| Słupsk | 138 | 2 | 1.4 | 132 | 132 | 100.0 | 91 | 8.8 | 5.5 |
| Sulęcín | 115 | 5 | 4.3 | 109 | 109 | 100.0 | 130 | 10.8 | 4.6 |
| Szczecin | 416 | 4 | 1.0 | 387 | 387 | 100.0 | 157 | 11.5 | 6.4 |
| Sztum | 282 | 2 | 0.7 | 277 | 277 | 100.0 | 274 | 0.0 | 7.9 |
| Tarnów | 345 | 38 | 11.0 | 301 | 301 | 100.0 | 372 | 22.0 | 7.8 |
| Tomaszów Maz. | 550 | 8 | 1.5 | 517 | 507 | 98.1 | 682 | 22.3 | 9.7 |
| Wałbrzych | 246 | 2 | 0.8 | 242 | 240 | 99.2 | 254 | 5.1 | 5.9 |
| Warszawa | 71 | 0 | 0.0 | 71 | 71 | 100.0 | 93 | 10.8 | 5.4 |
| Włocławek | 573 | 20 | 3.5 | 538 | 534 | 99.3 | 552 | 10.7 | 7.1 |
| Wrocław | 556 | 11 | 2.0 | 545 | 545 | 100.0 | 572 | 16.4 | 3.1 |
| Zambrów | 1 018 | 11 | 1.1 | 996 | 993 | 99.7 | 1 154 | 17.9 | 5.2 |
| Zduńska Wola | 553 | 3 | 0.5 | 540 | 540 | 100.0 | 554 | 15.2 | 5.8 |
| Zielona Góra | 159 | 3 | 1.9 | 152 | 152 | 100.0 | 166 | 8.4 | 1.2 |
| Zyrardów | 1 027 | 10 | 1.0 | 1 015 | 1 015 | 100.0 | 903 | 3.9 | 1.7 |

TABLICA 27 Liczba płatników składek według oddziałów regionalnych KRUS w IV kwartale 2001 r.

| Oddziały regionalne KRUS | Ogółem | | Fundusz składkowy | | Fundusz emerytalno-rentowy | | Fundusz składkowy i emerytalno-rentowy | |
|-----------------------------|-----------|----------------|-------------------|----------------|----------------------------|----------------|--|----------------|
| | Razem | W tym czynnych | Razem | W tym czynnych | Razem | W tym czynnych | Razem | W tym czynnych |
| 1 | 2 | 3 | 4 | 5 | 6 | 7 | 8 | 9 |
| OGÓLEM | 1 115 009 | 1 078 148 | 21 356 | 20 902 | 1 485 | 1 339 | 1 092 168 | 1 055 907 |
| Augustów | 20 218 | 19 658 | 205 | 202 | 198 | 195 | 19 815 | 19 261 |
| Białystok | 33 856 | 32 786 | 154 | 143 | 36 | 34 | 33 666 | 32 609 |
| Bielsko-Biała | 18 056 | 17 720 | 802 | 799 | 24 | 24 | 17 230 | 16 897 |
| Biłgoraj | 41 226 | 39 069 | 364 | 351 | 83 | 75 | 40 779 | 38 643 |
| Bydgoszcz | 26 583 | 26 069 | 271 | 268 | 66 | 64 | 26 246 | 25 737 |
| Chelm | 13 118 | 12 571 | 257 | 255 | 8 | 6 | 12 853 | 12 310 |
| Ciechanów | 26 893 | 25 990 | 192 | 189 | 82 | 76 | 26 619 | 25 725 |
| Częstochowa | 24 983 | 24 293 | 126 | 124 | 8 | 3 | 24 849 | 24 166 |
| Gdańsk | 20 035 | 19 706 | 245 | 242 | 40 | 39 | 19 750 | 19 425 |
| Grudziądz | 21 411 | 20 946 | 198 | 195 | 67 | 62 | 21 146 | 20 689 |
| Jasło | 14 743 | 14 490 | 880 | 880 | 15 | 15 | 13 848 | 13 595 |
| Jelenia Góra | 7 678 | 7 384 | 47 | 41 | - | - | 7 631 | 7 343 |
| Katowice | 17 232 | 16 859 | 559 | 552 | 9 | 8 | 16 664 | 16 299 |
| Kielce | 43 413 | 40 974 | 666 | 629 | 13 | 8 | 42 734 | 40 337 |
| Konin | 26 621 | 25 921 | 478 | 470 | 8 | 8 | 26 135 | 25 443 |
| Koszalin | 8 085 | 7 655 | 48 | 46 | 6 | 5 | 8 031 | 7 604 |
| Kraków | 30 444 | 29 004 | 414 | 379 | 14 | 6 | 30 016 | 28 619 |
| Legnica | 10 227 | 9 959 | 360 | 354 | 2 | 1 | 9 865 | 9 604 |
| Lublin | 46 068 | 43 801 | 1 687 | 1 648 | 21 | 18 | 44 360 | 42 135 |
| Łódź | 7 761 | 7 565 | 133 | 131 | 2 | 2 | 7 626 | 7 432 |
| Nowy Sącz | 36 854 | 36 445 | 4 460 | 4 413 | 3 | 2 | 32 391 | 32 030 |
| Olsztyn | 17 047 | 16 431 | 220 | 217 | 15 | 14 | 16 812 | 16 200 |
| Opatów | 34 406 | 32 796 | 396 | 372 | 27 | 17 | 33 983 | 32 407 |
| Opole | 24 865 | 24 523 | 79 | 79 | 4 | 3 | 24 782 | 24 441 |
| Ostrołęka | 23 392 | 22 834 | 396 | 390 | 44 | 43 | 22 952 | 22 401 |
| Ostrów Wlkp. | 30 059 | 29 356 | 279 | 274 | 19 | 14 | 29 761 | 29 068 |
| Piła | 12 034 | 11 721 | 219 | 216 | 30 | 29 | 11 785 | 11 476 |
| Płock | 28 615 | 27 419 | 212 | 204 | 133 | 122 | 28 270 | 27 093 |
| Poznań | 21 314 | 20 958 | 693 | 683 | 6 | 6 | 20 615 | 20 269 |
| Przeworsk | 18 794 | 18 040 | 549 | 543 | 14 | 13 | 18 231 | 17 484 |
| Radom | 38 981 | 37 233 | 230 | 218 | 49 | 32 | 38 702 | 36 983 |
| Radzyń Podlaski | 23 057 | 22 243 | 481 | 475 | - | - | 22 576 | 21 768 |
| Rawicz | 16 587 | 16 286 | 265 | 260 | 5 | 5 | 16 317 | 16 021 |
| Rzeszów | 25 513 | 24 858 | 502 | 499 | 3 | 3 | 25 008 | 24 356 |
| Siedlce | 43 682 | 41 931 | 512 | 491 | 154 | 145 | 43 016 | 41 295 |
| Słupsk | 8 077 | 7 837 | 108 | 106 | - | - | 7 969 | 7 731 |
| Sulęcín | 9 294 | 8 880 | 107 | 100 | 12 | 10 | 9 175 | 8 770 |
| Szczecin | 11 895 | 11 511 | 156 | 156 | 26 | 26 | 11 713 | 11 329 |
| Sztum | 11 041 | 10 516 | 247 | 241 | 35 | 30 | 10 759 | 10 245 |
| Tarnów | 34 221 | 33 507 | 304 | 303 | 34 | 33 | 33 883 | 33 171 |
| Tomaszów Maz. | 27 794 | 26 530 | 558 | 540 | 22 | 20 | 27 214 | 25 970 |
| Wałbrzych | 9 055 | 8 780 | 264 | 263 | 16 | 14 | 8 775 | 8 503 |
| Warszawa | 16 024 | 15 410 | 152 | 149 | 4 | 4 | 15 868 | 15 257 |
| Włocławek | 22 639 | 21 701 | 315 | 299 | 43 | 41 | 22 281 | 21 361 |
| Wrocław | 18 473 | 17 891 | 94 | 91 | 20 | 18 | 18 359 | 17 782 |
| Zambrów | 29 878 | 29 474 | 339 | 327 | 5 | 3 | 29 534 | 29 144 |
| Zduńska Wola | 30 438 | 29 543 | 627 | 610 | 30 | 24 | 29 781 | 28 909 |
| Zielona Góra | 9 463 | 9 184 | 203 | 200 | - | - | 9 260 | 8 984 |
| Żyrardów | 22 866 | 21 890 | 303 | 285 | 30 | 19 | 22 533 | 21 586 |

TABLICA 28 Liczba płatników składek według województw w IV kwartale 2001 r.

| Województwa | Ogółem | | Fundusz składkowy | | Fundusz emerytalno-rentowy | | Fundusz składkowy i emerytalno-rentowy | |
|---------------------|-----------|----------------|-------------------|----------------|----------------------------|----------------|--|----------------|
| | Razem | W tym czynnych | Razem | W tym czynnych | Razem | W tym czynnych | Razem | W tym czynnych |
| 1 | 2 | 3 | 4 | 5 | 6 | 7 | 8 | 9 |
| OGÓLEM | 1 115 009 | 1 078 148 | 21 356 | 20 902 | 1 485 | 1 339 | 1 092 168 | 1 055 907 |
| dolnośląskie | 48 183 | 46 648 | 786 | 768 | 38 | 33 | 47 359 | 45 847 |
| kujawsko-pomorskie | 65 589 | 63 789 | 733 | 713 | 165 | 156 | 64 691 | 62 920 |
| lubelskie | 136 708 | 130 216 | 2 843 | 2 782 | 193 | 173 | 133 672 | 127 261 |
| lubuskie | 14 008 | 13 454 | 221 | 215 | 7 | 6 | 13 780 | 13 233 |
| łódzkie | 97 728 | 94 031 | 1 676 | 1 623 | 111 | 92 | 95 941 | 92 316 |
| małopolskie | 108 980 | 106 277 | 5 590 | 5 506 | 58 | 49 | 103 332 | 100 722 |
| mazowieckie | 167 407 | 161 148 | 1 706 | 1 649 | 364 | 319 | 165 337 | 159 180 |
| opolskie | 28 980 | 28 607 | 95 | 95 | 5 | 4 | 28 880 | 28 508 |
| podkarpackie | 73 263 | 71 099 | 2 021 | 2 003 | 44 | 42 | 71 198 | 69 054 |
| podlaskie | 72 350 | 70 613 | 631 | 606 | 201 | 196 | 71 518 | 69 811 |
| pomorskie | 35 288 | 34 400 | 553 | 542 | 64 | 60 | 34 671 | 33 798 |
| śląskie | 39 256 | 38 392 | 1 107 | 1 097 | 23 | 17 | 38 126 | 37 278 |
| świętokrzyskie | 63 477 | 60 078 | 852 | 802 | 25 | 17 | 62 600 | 59 259 |
| warmińsko-mazurskie | 36 166 | 34 957 | 354 | 349 | 83 | 79 | 35 729 | 34 529 |
| wielkopolskie | 103 042 | 100 851 | 1 950 | 1 921 | 67 | 61 | 101 025 | 98 869 |
| zachodniopomorskie | 24 584 | 23 588 | 238 | 231 | 37 | 35 | 24 309 | 23 322 |

TABLICA 29 Liczba ubezpieczonych według oddziałów regionalnych KRUS w IV kwartale 2001 r.

| Województwa | Ogółem | Fundusz składkowy | Fundusz emerytalno- rentowy | Fundusz składkowy i emerytalno- rentowy |
|-----------------|------------------|-------------------|--------------------------------|---|
| 1 | 2 | 3 | 4 | 5 |
| OGÓŁEM | 1 502 088 | 35 861 | 1 374 | 1 464 853 |
| Augustów | 29 797 | 380 | 201 | 29 216 |
| Białystok | 48 272 | 399 | 34 | 47 839 |
| Bielsko-Biała | 20 125 | 944 | 24 | 19 157 |
| Biłgoraj | 53 406 | 521 | 75 | 52 810 |
| Bydgoszcz | 39 101 | 764 | 68 | 38 269 |
| Chełm | 16 432 | 384 | 6 | 16 042 |
| Ciechanów | 37 103 | 350 | 76 | 36 677 |
| Częstochowa | 33 038 | 230 | 3 | 32 805 |
| Gdańsk | 28 803 | 496 | 40 | 28 267 |
| Grudziądz | 31 676 | 501 | 65 | 31 110 |
| Jasło | 17 684 | 1 003 | 15 | 16 666 |
| Jelenia Góra | 10 092 | 75 | - | 10 017 |
| Katowice | 20 824 | 684 | 8 | 20 132 |
| Kielce | 55 322 | 968 | 8 | 54 346 |
| Konin | 36 396 | 862 | 8 | 35 526 |
| Koszalin | 10 743 | 72 | 5 | 10 666 |
| Kraków | 38 007 | 567 | 6 | 37 434 |
| Legnica | 13 653 | 588 | 1 | 13 064 |
| Lublin | 57 744 | 2 209 | 20 | 55 515 |
| Łódź | 10 703 | 214 | 2 | 10 487 |
| Nowy Sącz | 50 393 | 8 238 | 2 | 42 153 |
| Olsztyn | 23 977 | 548 | 14 | 23 415 |
| Opatów | 43 036 | 510 | 18 | 42 508 |
| Opole | 38 048 | 204 | 3 | 37 841 |
| Ostrołęka | 32 801 | 858 | 44 | 31 899 |
| Ostrów Wlkp. | 43 705 | 476 | 14 | 43 215 |
| Piła | 17 504 | 562 | 30 | 16 912 |
| Płock | 40 600 | 355 | 124 | 40 121 |
| Poznań | 32 481 | 1 872 | 6 | 30 603 |
| Przeworsk | 22 661 | 714 | 13 | 21 934 |
| Radom | 52 464 | 345 | 32 | 52 087 |
| Radzyń Podlaski | 30 330 | 727 | - | 29 603 |
| Rawicz | 24 503 | 426 | 5 | 24 072 |
| Rzeszów | 30 360 | 589 | 3 | 29 768 |
| Siedlce | 55 874 | 716 | 150 | 55 008 |
| Słupsk | 11 291 | 172 | - | 11 119 |
| Sulecin | 12 537 | 199 | 11 | 12 327 |
| Szczecin | 16 581 | 347 | 27 | 16 207 |
| Sztum | 15 409 | 490 | 33 | 14 886 |
| Tarnów | 43 309 | 407 | 34 | 42 868 |
| Tomaszów Maz. | 35 655 | 765 | 22 | 34 868 |
| Wałbrzych | 12 123 | 447 | 14 | 11 662 |
| Warszawa | 21 549 | 240 | 4 | 21 305 |
| Włocławek | 31 957 | 800 | 42 | 31 115 |
| Wrocław | 25 245 | 152 | 18 | 25 075 |
| Zambrów | 45 486 | 587 | 3 | 44 896 |
| Zduńska Wola | 40 320 | 954 | 24 | 39 342 |
| Zielona Góra | 12 525 | 409 | - | 12 116 |
| Zyrardów | 30 443 | 541 | 19 | 29 883 |

TABLICA 30 Liczba ubezpieczonych według województw w IV kwartale 2001 r.

| Województwa | Ogółem | Fundusz składkowy | Fundusz emerytalno- rentowy | Fundusz składkowy i emerytalno- rentowy |
|---------------------|------------------|----------------------|-----------------------------------|--|
| 1 | 2 | 3 | 4 | 5 |
| OGÓŁEM | 1 502 088 | 35 861 | 1 374 | 1 464 853 |
| dolnośląskie | 64 845 | 1 288 | 33 | 63 524 |
| kujawsko-pomorskie | 95 297 | 1 875 | 164 | 93 258 |
| lubelskie | 174 625 | 3 924 | 179 | 170 522 |
| lubuskie | 18 373 | 406 | 6 | 17 961 |
| łódzkie | 130 610 | 2 544 | 94 | 127 972 |
| małopolskie | 139 244 | 9 682 | 50 | 129 512 |
| mazowieckie | 225 814 | 2 888 | 323 | 222 603 |
| opolskie | 44 356 | 236 | 4 | 44 116 |
| podkarpackie | 87 971 | 2 437 | 43 | 85 491 |
| podlaskie | 106 556 | 1 246 | 202 | 105 108 |
| pomorskie | 50 226 | 1 051 | 64 | 49 111 |
| śląskie | 48 546 | 1 402 | 17 | 47 127 |
| świętokrzyskie | 80 511 | 1 194 | 17 | 79 300 |
| warmińsko-mazurskie | 51 597 | 918 | 79 | 50 600 |
| wielkopolskie | 149 874 | 4 277 | 62 | 145 535 |
| zachodniopomorskie | 33 643 | 493 | 37 | 33 113 |

TABLICA 31 Przepis i wpływy z tytułu składek na ubezpieczenie społeczne rolników według oddziałów regionalnych KRUS w IV kwartale 2001 r. (kwoty w złotych)

| Oddziały regionalne KRUS | Przepis | | | Wpływ | | | Wskaźnik ściągalności % |
|-----------------------------|-------------|------------|-------------|-------------|------------|-------------|-------------------------------|
| | Ogółem | FS | FER | Ogółem | FS | FER | |
| 1 | 2 | 3 | 4 | 5 | 6 | 7 | 8 |
| OGÓLEM | 335 032 380 | 86 419 359 | 248 613 019 | 332 220 100 | 86 726 058 | 245 494 045 | 99.2 |
| Augustów | 6 696 010 | 1 710 617 | 4 985 393 | 6 604 660 | 1 707 685 | 4 896 975 | 98.6 |
| Białystok | 10 939 749 | 2 799 830 | 8 139 919 | 10 854 859 | 2 806 099 | 8 048 760 | 99.2 |
| Bielsko-Biała | 4 422 313 | 1 143 616 | 3 278 698 | 4 230 797 | 1 097 764 | 3 133 032 | 95.7 |
| Biłgoraj | 12 655 450 | 3 266 582 | 9 388 867 | 12 631 166 | 3 318 081 | 9 313 085 | 99.8 |
| Bydgoszcz | 8 813 426 | 2 259 056 | 6 554 370 | 8 919 674 | 2 308 314 | 6 611 360 | 101.2 |
| Chelm | 3 647 808 | 934 831 | 2 712 977 | 3 671 383 | 966 596 | 2 704 787 | 100.6 |
| Ciechanów | 8 697 350 | 2 245 368 | 6 451 982 | 8 809 124 | 2 312 265 | 6 496 860 | 101.3 |
| Częstochowa | 7 560 332 | 1 938 223 | 5 622 109 | 7 569 614 | 1 960 510 | 5 609 105 | 100.1 |
| Gdańsk | 6 344 650 | 1 624 380 | 4 720 270 | 6 402 963 | 1 650 574 | 4 752 388 | 100.9 |
| Grudziądz | 7 031 701 | 1 799 398 | 5 232 303 | 7 160 769 | 1 853 255 | 5 307 514 | 101.8 |
| Jasło | 3 799 609 | 983 908 | 2 815 701 | 3 752 269 | 981 027 | 2 771 241 | 98.8 |
| Jelenia Góra | 2 269 139 | 580 325 | 1 688 814 | 2 236 827 | 578 039 | 1 658 789 | 98.6 |
| Katowice | 4 528 258 | 1 164 773 | 3 363 485 | 4 512 027 | 1 170 525 | 3 341 502 | 99.6 |
| Kielce | 12 355 396 | 3 199 863 | 9 155 533 | 11 729 351 | 3 093 461 | 8 635 890 | 94.9 |
| Konin | 7 938 075 | 2 044 723 | 5 893 352 | 7 921 352 | 2 067 460 | 5 853 891 | 99.8 |
| Koszalin | 2 576 406 | 661 789 | 1 914 618 | 2 520 152 | 654 808 | 1 865 344 | 97.8 |
| Kraków | 8 768 998 | 2 259 356 | 6 509 642 | 8 541 481 | 2 226 581 | 6 314 900 | 97.4 |
| Legnica | 2 771 786 | 713 414 | 2 058 372 | 2 824 158 | 730 803 | 2 093 355 | 101.9 |
| Lublin | 13 002 858 | 3 380 377 | 9 622 481 | 12 667 149 | 3 350 334 | 9 316 814 | 97.4 |
| Łódź | 2 359 100 | 604 619 | 1 754 481 | 2 364 733 | 610 076 | 1 754 657 | 100.2 |
| Nowy Sącz | 9 535 395 | 2 729 321 | 6 806 075 | 9 462 489 | 2 714 784 | 6 747 705 | 99.2 |
| Olsztyn | 5 535 764 | 1 426 658 | 4 109 105 | 5 436 926 | 1 421 822 | 4 015 104 | 98.2 |
| Opatów | 9 928 821 | 2 565 601 | 7 363 219 | 9 174 211 | 2 398 321 | 6 775 890 | 92.4 |
| Opole | 8 464 366 | 2 157 829 | 6 306 537 | 8 597 379 | 2 209 309 | 6 388 070 | 101.6 |
| Ostrołęka | 7 359 303 | 1 897 585 | 5 461 718 | 7 279 517 | 1 890 753 | 5 388 764 | 98.9 |
| Ostrów Wlkp. | 9 629 885 | 2 463 560 | 7 166 325 | 9 790 552 | 2 531 550 | 7 259 003 | 101.7 |
| Piła | 3 850 224 | 987 994 | 2 862 230 | 3 891 696 | 1 007 878 | 2 883 818 | 101.1 |
| Płock | 9 393 253 | 2 414 864 | 6 978 389 | 9 320 846 | 2 429 334 | 6 891 511 | 99.2 |
| Poznań | 6 938 684 | 1 797 352 | 5 141 332 | 6 960 731 | 1 817 340 | 5 143 392 | 100.3 |
| Przeworsk | 5 177 321 | 1 339 444 | 3 837 877 | 5 051 166 | 1 323 261 | 3 727 905 | 97.6 |
| Radom | 12 012 961 | 3 087 870 | 8 925 091 | 11 678 131 | 3 041 678 | 8 636 453 | 97.2 |
| Radzyń Podlaski | 6 706 118 | 1 722 935 | 4 983 182 | 6 618 045 | 1 721 325 | 4 896 721 | 98.7 |
| Rawicz | 5 384 650 | 1 377 274 | 4 007 376 | 5 347 827 | 1 381 457 | 3 966 371 | 99.3 |
| Rzeszów | 6 833 765 | 1 759 428 | 5 074 337 | 6 819 800 | 1 773 501 | 5 046 299 | 99.8 |
| Siedlce | 12 573 843 | 3 214 912 | 9 358 931 | 12 330 902 | 3 195 108 | 9 135 795 | 98.1 |
| Słupsk | 2 591 910 | 665 944 | 1 925 966 | 2 510 859 | 655 615 | 1 855 244 | 96.9 |
| Sulęcín | 2 865 195 | 735 677 | 2 129 518 | 2 776 359 | 723 198 | 2 053 161 | 96.9 |
| Szczecin | 3 661 180 | 942 112 | 2 719 067 | 3 846 642 | 1 007 231 | 2 839 411 | 105.1 |
| Sztum | 3 513 573 | 907 911 | 2 605 662 | 3 543 618 | 933 088 | 2 610 530 | 100.9 |
| Tarnów | 9 174 848 | 2 356 906 | 6 817 943 | 9 156 667 | 2 377 239 | 6 779 428 | 99.8 |
| Tomaszów Maz. | 7 994 205 | 2 056 012 | 5 938 193 | 7 796 577 | 2 032 283 | 5 764 294 | 97.5 |
| Wałbrzych | 2 748 605 | 712 403 | 2 036 202 | 2 772 357 | 723 788 | 2 048 570 | 100.9 |
| Warszawa | 4 893 210 | 1 255 432 | 3 637 778 | 4 818 193 | 1 251 060 | 3 567 133 | 98.5 |
| Włocławek | 6 839 717 | 1 760 459 | 5 079 258 | 6 926 244 | 1 808 974 | 5 117 270 | 101.3 |
| Wrocław | 5 787 050 | 1 486 776 | 4 300 274 | 5 921 520 | 1 557 232 | 4 364 288 | 102.3 |
| Zambrów | 10 011 023 | 2 554 629 | 7 456 394 | 10 140 676 | 2 601 085 | 7 539 591 | 101.3 |
| Zduńska Wola | 8 960 671 | 2 299 707 | 6 660 964 | 8 790 432 | 2 276 562 | 6 513 870 | 98.1 |
| Zielona Góra | 2 778 926 | 714 766 | 2 064 159 | 2 768 413 | 720 682 | 2 047 730 | 99.6 |
| Żyrardów | 6 709 500 | 1 712 950 | 4 996 550 | 6 766 817 | 1 756 343 | 5 010 475 | 100.9 |

TABLICA 32 Wypadki przy pracy rolniczej według oddziałów regionalnych KRUS w okresie I-XII 2001 r.

| Oddziały regionalne KRUS | Liczba wypadków zgłoszonych do KRUS | Liczba decyzji przyznających świadczenia | Liczba decyzji odmawiających świadczenia z powodu: | |
|--------------------------|-------------------------------------|--|---|---|
| | | | rażącego niedbalstwa, nietrzeźwości, umyślnego spowodowania wypadku | braku stałego lub długotrwałego uszczerbku na zdrowiu |
| 1 | 2 | 3 | 4 | 5 |
| OGÓLEM | 48 643 | 29 847 | 981 | 11 073 |
| Augustów | 1 370 | 931 | 8 | 266 |
| Białystok | 1 811 | 942 | 13 | 421 |
| Bielsko-Biała | 572 | 327 | 3 | 163 |
| Biłgoraj | 1 950 | 1 321 | 45 | 373 |
| Bydgoszcz | 1 304 | 810 | 39 | 329 |
| Chełm | 768 | 478 | 11 | 155 |
| Ciechanów | 1 175 | 739 | 14 | 279 |
| Częstochowa | 573 | 281 | — | 139 |
| Gdańsk | 609 | 439 | 38 | 46 |
| Grudziądz | 1 203 | 759 | 49 | 250 |
| Jasło | 560 | 394 | 11 | 137 |
| Jelenia Góra | 204 | 122 | 10 | 49 |
| Katowice | 512 | 333 | 4 | 136 |
| Kielce | 2 365 | 1 243 | 32 | 555 |
| Konin | 1 001 | 537 | 25 | 203 |
| Koszalin | 271 | 198 | 5 | 50 |
| Kraków | 910 | 623 | 6 | 71 |
| Legnica | 467 | 207 | 6 | 132 |
| Lublin | 2 474 | 1 590 | 28 | 618 |
| Łódź | 228 | 132 | 5 | 42 |
| Nowy Sącz | 1 511 | 834 | 90 | 242 |
| Olsztyn | 986 | 721 | 11 | 181 |
| Opatów | 1 350 | 882 | 27 | 311 |
| Opole | 739 | 437 | 6 | 209 |
| Ostrołęka | 771 | 343 | 55 | 273 |
| Ostrów Wlkp. | 1 339 | 784 | 43 | 305 |
| Piła | 553 | 256 | 16 | 182 |
| Płock | 1 311 | 841 | 23 | 257 |
| Poznań | 875 | 638 | 19 | 151 |
| Przeworsk | 1 021 | 456 | 20 | 230 |
| Radom | 996 | 571 | 31 | 184 |
| Radzyń Podlaski | 1 306 | 951 | 25 | 211 |
| Rawicz | 695 | 399 | 10 | 192 |
| Rzeszów | 1 137 | 660 | 15 | 601 |
| Siedlce | 1 849 | 1 350 | 26 | 403 |
| Słupsk | 352 | 267 | 8 | 63 |
| Sulęcín | 375 | 272 | 4 | 21 |
| Szczecin | 243 | 211 | 5 | 18 |
| Sztum | 555 | 325 | 9 | 122 |
| Tarnów | 828 | 520 | 22 | 178 |
| Tomaszów Maz. | 1 173 | 793 | 32 | 144 |
| Wałbrzych | 409 | 233 | 14 | 101 |
| Warszawa | 347 | 190 | 11 | 49 |
| Włocławek | 1 373 | 989 | 11 | 227 |
| Wrocław | 667 | 188 | 28 | 280 |
| Zambrów | 3 123 | 1 888 | 18 | 835 |
| Zduńska Wola | 1 299 | 698 | 18 | 429 |
| Zielona Góra | 256 | 194 | 4 | 37 |
| Żyrardów | 877 | 550 | 28 | 223 |

TABLICA 33 Wypadki przy pracy rolniczej według województw w okresie I-XII 2001 r.

| Województwa | Liczba wypadków zgłoszonych do KRUS | Liczba decyzji przyznających świadczenia | Liczba decyzji odmawiających świadczenia z powodu: | |
|---------------------|-------------------------------------|--|---|---|
| | | | rażącego niedbalstwa, nietrzeźwości, umyślnego spowodowania wypadku | braku stałego lub długotrwałego uszczerbku na zdrowiu |
| 1 | 2 | 3 | 4 | 5 |
| OGÓLEM | 48 643 | 29 847 | 981 | 11 073 |
| dolnośląskie | 1 853 | 804 | 62 | 596 |
| kujawsko-pomorskie | 3 542 | 2 384 | 87 | 718 |
| lubelskie | 7 005 | 4 723 | 113 | 1 463 |
| lubuskie | 477 | 328 | 6 | 56 |
| łódzkie | 4 150 | 2 524 | 95 | 948 |
| małopolskie | 3 545 | 2 248 | 117 | 578 |
| mazowieckie | 5 884 | 3 662 | 149 | 1 334 |
| opolskie | 828 | 486 | 6 | 230 |
| podkarpackie | 3 081 | 1 747 | 54 | 1 073 |
| podlaskie | 5 530 | 3 252 | 34 | 1 350 |
| pomorskie | 1 409 | 944 | 59 | 215 |
| śląskie | 1 106 | 607 | 5 | 318 |
| świętokrzyskie | 3 163 | 1 661 | 50 | 702 |
| warmińsko-mazurskie | 2 101 | 1 410 | 27 | 438 |
| wielkopolskie | 4 333 | 2 565 | 105 | 979 |
| zachodniopomorskie | 636 | 502 | 12 | 75 |

TABLICA 34 Wypadki związane z przyznaniem jednorazowego odszkodowania według oddziałów regionalnych KRUS w okresie I-XII 2001 r.

| Oddziały regionalne KRUS | Liczba wypadków | | Liczba wypadków ogółem według rodzajów zdarzeń | | | | | | |
|--------------------------|-----------------|--------------------|--|--------------------|---|---|---|-----------|--|
| | Ogółem | W tym śmiertelnych | Upadek osób | Upadek przedmiotów | Uderzenie, przejechanie przez środek transportu | Pochwylenie, uderzenie przez części ruchome maszyn i urządzeń | Uderzenie, przygniecenie, pogryzienie przez zwierzęta | Pozostałe | Liczba wypadków na 1000 ubezpieczonych |
| 1 | 2 | 3 | 4 | 5 | 6 | 7 | 8 | 9 | 10 |
| OGÓLEM | 29 847 | 220 | 14 965 | 1 883 | 753 | 4 049 | 3 664 | 4 533 | 20 |
| Augustów | 931 | 6 | 454 | 114 | 17 | 106 | 164 | 76 | 31 |
| Białystok | 942 | 6 | 434 | 70 | 25 | 135 | 165 | 113 | 20 |
| Bielsko-Biała | 327 | 2 | 171 | 22 | 3 | 50 | 29 | 52 | 16 |
| Biłgoraj | 1 321 | 11 | 654 | 80 | 31 | 196 | 155 | 205 | 25 |
| Bydgoszcz | 810 | 3 | 353 | 75 | 24 | 133 | 105 | 120 | 21 |
| Chełm | 478 | - | 268 | 31 | 8 | 58 | 52 | 61 | 29 |
| Ciechanów | 739 | 14 | 348 | 35 | 23 | 97 | 111 | 125 | 20 |
| Częstochowa | 281 | 2 | 134 | 16 | 8 | 65 | 33 | 25 | 9 |
| Gdańsk | 439 | 7 | 216 | 18 | 16 | 71 | 49 | 69 | 15 |
| Grudziądz | 759 | 6 | 333 | 65 | 23 | 102 | 134 | 102 | 24 |
| Jaśło | 394 | 1 | 240 | 21 | 5 | 29 | 29 | 70 | 22 |
| Jelenia Góra | 122 | - | 60 | 4 | 2 | 22 | 15 | 19 | 12 |
| Katowice | 333 | - | 188 | 16 | 10 | 18 | 37 | 64 | 16 |
| Kielce | 1 243 | 8 | 645 | 53 | 41 | 170 | 126 | 208 | 22 |
| Konin | 537 | 8 | 290 | 17 | 17 | 75 | 57 | 81 | 15 |
| Koszalin | 198 | 2 | 85 | 26 | 5 | 21 | 18 | 43 | 18 |
| Kraków | 623 | - | 361 | 26 | 13 | 93 | 34 | 96 | 16 |
| Legnica | 207 | 1 | 102 | 21 | 4 | 23 | 22 | 35 | 15 |
| Lublin | 1 590 | 13 | 843 | 73 | 33 | 230 | 162 | 249 | 28 |
| Łódź | 132 | 1 | 59 | 9 | 8 | 16 | 18 | 22 | 12 |
| Nowy Sącz | 834 | 6 | 491 | 59 | 16 | 82 | 72 | 114 | 17 |
| Olsztyn | 721 | 5 | 344 | 55 | 10 | 48 | 117 | 147 | 30 |
| Opatów | 882 | 8 | 475 | 38 | 19 | 132 | 92 | 126 | 20 |
| Opole | 437 | 3 | 213 | 28 | 17 | 67 | 43 | 69 | 11 |
| Ostrołęka | 343 | 5 | 157 | 14 | 12 | 50 | 50 | 60 | 10 |
| Ostrów Wlkp. | 784 | 5 | 360 | 81 | 15 | 114 | 108 | 106 | 18 |
| Piła | 256 | 4 | 126 | 19 | 5 | 8 | 32 | 66 | 15 |
| Płock | 841 | 5 | 407 | 58 | 29 | 137 | 85 | 125 | 21 |
| Poznań | 638 | 4 | 291 | 67 | 19 | 79 | 76 | 106 | 20 |
| Przeworsk | 456 | 3 | 248 | 30 | 3 | 83 | 39 | 53 | 20 |
| Radom | 571 | 10 | 297 | 27 | 13 | 109 | 47 | 78 | 11 |
| Radzyń Podlaski | 951 | 5 | 419 | 49 | 14 | 144 | 166 | 159 | 31 |
| Rawicz | 399 | 2 | 172 | 26 | 20 | 78 | 44 | 59 | 16 |
| Rzeszów | 660 | 4 | 363 | 27 | 6 | 61 | 60 | 143 | 22 |
| Siedlce | 1 350 | 9 | 713 | 97 | 33 | 146 | 151 | 210 | 24 |
| Słupsk | 267 | 1 | 126 | 21 | 7 | 36 | 24 | 53 | 24 |
| Sulęcín | 272 | 1 | 133 | 18 | 7 | 36 | 17 | 61 | 22 |
| Szczecin | 211 | 3 | 93 | 13 | 4 | 8 | 16 | 77 | 13 |
| Sztum | 325 | - | 146 | 22 | 10 | 59 | 33 | 55 | 21 |
| Tarnów | 520 | 4 | 256 | 13 | 22 | 102 | 46 | 81 | 12 |
| Tomaszów Maz. | 793 | 6 | 425 | 47 | 10 | 114 | 87 | 110 | 22 |
| Wałbrzych | 233 | - | 138 | 22 | 2 | 30 | 14 | 27 | 19 |
| Warszawa | 190 | - | 108 | 8 | 8 | 31 | 14 | 21 | 9 |
| Włocławek | 989 | 9 | 506 | 36 | 39 | 154 | 155 | 99 | 31 |
| Wrocław | 188 | 5 | 80 | 7 | 9 | 26 | 14 | 52 | 7 |
| Zambrów | 1 888 | 11 | 933 | 119 | 43 | 233 | 387 | 173 | 42 |
| Zduńska Wola | 698 | 5 | 348 | 41 | 15 | 121 | 97 | 76 | 17 |
| Zielona Góra | 194 | 1 | 80 | 13 | 8 | 38 | 19 | 36 | 15 |
| Żyrardów | 550 | 5 | 279 | 36 | 22 | 13 | 44 | 156 | 18 |

TABLICA 35 Wypadki związane z przyznaniem jednorazowego odszkodowania według województw w okresie I-XII 2001 r.

| Województwa | Liczba wypadków | | Liczba wypadków ogółem według rodzajów zdarzeń | | | | | | |
|---------------------|-----------------|--------------------|--|--------------------|---|---|---|-----------|--|
| | Ogółem | W tym śmiertelnych | Upadek osób | Upadek przedmiotów | Uderzenie, przejechanie przez środek transportu | Pochwylenie, uderzenie przez części ruchome maszyn i urządzeń | Uderzenie, przygniecenie, pogryzienie przez zwierzęta | Pozostałe | Liczba wypadków na 1000 ubezpieczonych |
| 1 | 2 | 3 | 4 | 5 | 6 | 7 | 8 | 9 | 10 |
| OGÓŁEM | 29 847 | 220 | 14 965 | 1 883 | 753 | 4 049 | 3 664 | 4 533 | 20 |
| dolnośląskie | 804 | 7 | 405 | 58 | 20 | 107 | 68 | 146 | 12 |
| kujawsko-pomorskie | 2 384 | 17 | 1 119 | 158 | 85 | 362 | 360 | 300 | 25 |
| lubelskie | 4 723 | 34 | 2 384 | 267 | 97 | 674 | 571 | 730 | 27 |
| lubuskie | 328 | 1 | 151 | 17 | 13 | 51 | 25 | 71 | 18 |
| łódzkie | 2 524 | 21 | 1 293 | 148 | 65 | 336 | 289 | 393 | 19 |
| małopolskie | 2 248 | 13 | 1 237 | 114 | 49 | 312 | 190 | 346 | 16 |
| mazowieckie | 3 662 | 39 | 1 823 | 207 | 111 | 528 | 426 | 567 | 16 |
| opolskie | 486 | 3 | 240 | 29 | 18 | 73 | 50 | 76 | 11 |
| podkarpackie | 1 747 | 8 | 966 | 86 | 27 | 223 | 147 | 298 | 20 |
| podlaskie | 3 252 | 21 | 1 582 | 250 | 75 | 420 | 608 | 317 | 31 |
| pomorskie | 944 | 9 | 452 | 59 | 29 | 147 | 97 | 160 | 19 |
| śląskie | 607 | 1 | 327 | 38 | 14 | 83 | 62 | 83 | 13 |
| świętokrzyskie | 1 661 | 11 | 896 | 68 | 46 | 208 | 169 | 274 | 21 |
| warmińsko-mazurskie | 1 410 | 7 | 656 | 123 | 21 | 139 | 245 | 226 | 27 |
| wielkopolskie | 2 565 | 23 | 1 214 | 213 | 74 | 339 | 316 | 409 | 17 |
| zachodniopomorskie | 502 | 5 | 220 | 48 | 9 | 47 | 41 | 137 | 15 |

TABLICA 36 Składki na ubezpieczenie zdrowotne przekazane kasom chorych w okresie I-XII 2001 r.^{a)}

| Wyszczególnienie | | Ogółem w złotych |
|--|---|----------------------|
| Ogółem | | 2 455 498 303 |
| Składka od emerytów i rencistów | | 1 027 460 106 |
| Składka od rolników i domowników ubezpieczonych w kasach chorych | | 1 428 038 197 |
| w tym | od rolników w gospodarstwach powyżej 1 ha przeliczeniowego | 1 353 778 015 |
| | od domowników rolników w gospodarstwach powyżej 1 ha przeliczeniowego | 35 226 936 |
| | od rolników posiadających działki rolne do 1 ha przeliczeniowego | 30 801 994 |
| | od domowników rolników posiadających działki rolne do 1 ha przeliczeniowego | 7 482 800 |

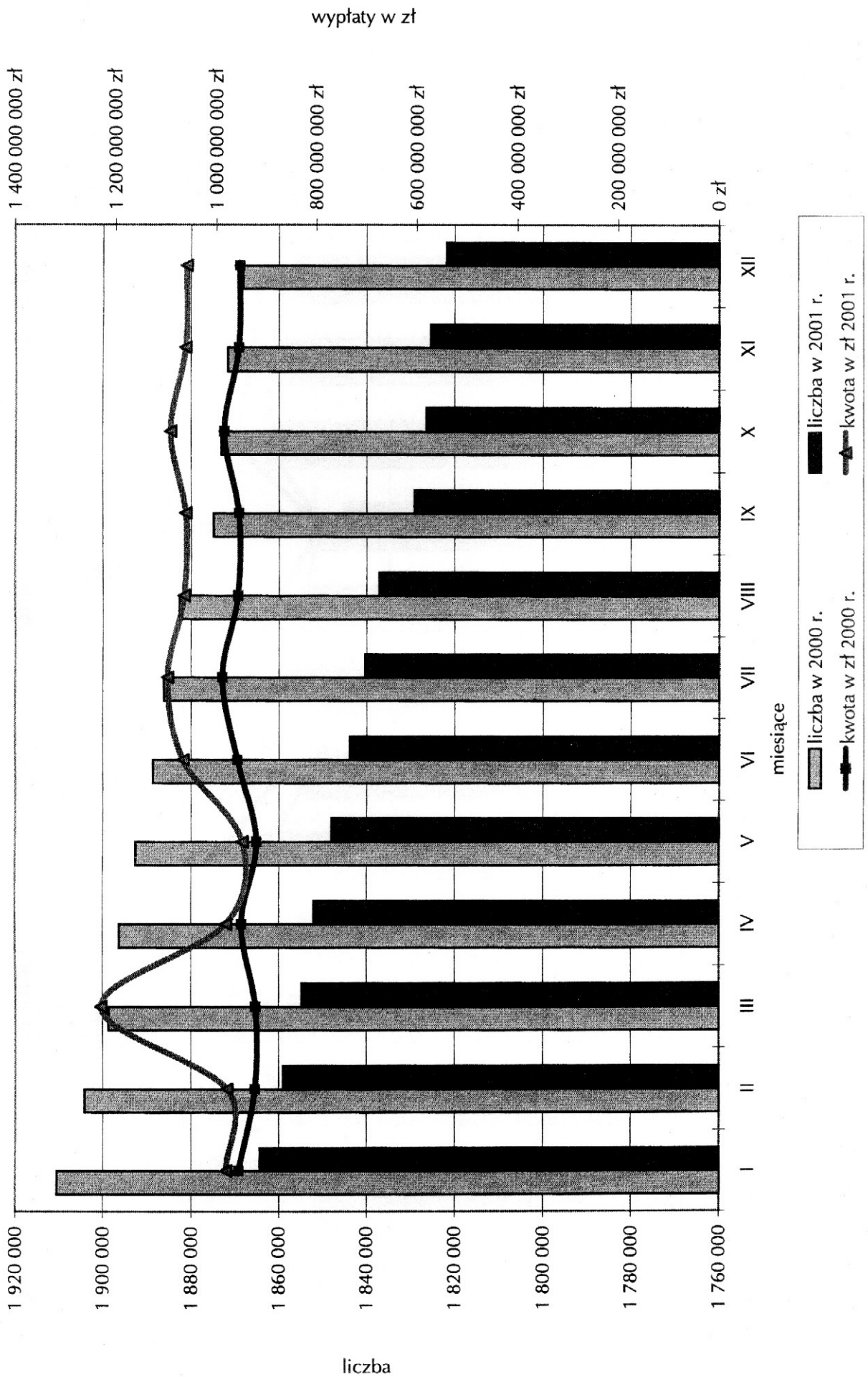
^{a)}Bez działów specjalnych.

TABLICA 37 Rolnicy i domownicy podlegający ubezpieczeniu zdrowotnemu w grudniu 2000 r. – według województw

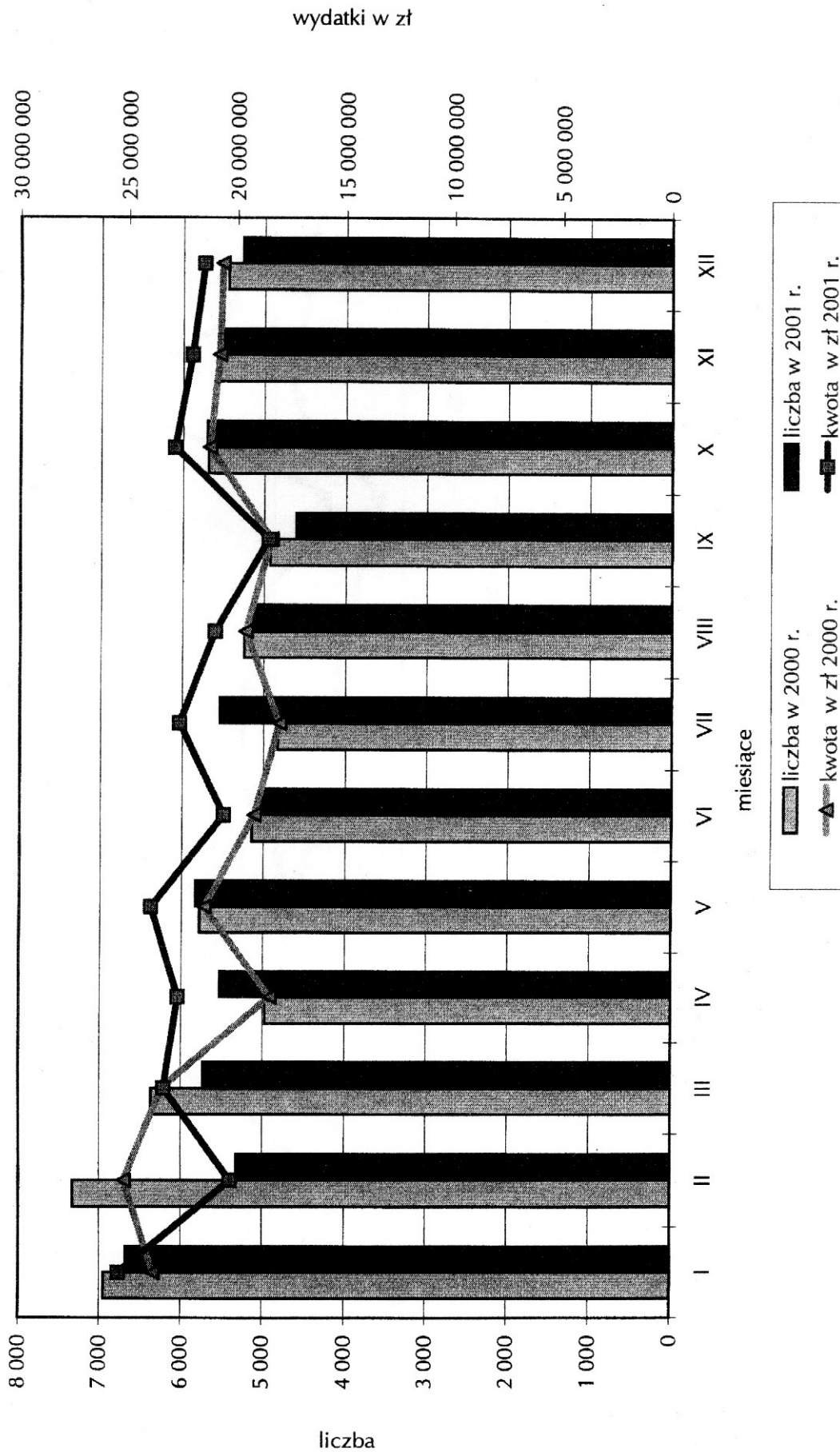
| Województwo | Ogółem | w tym | | | |
|---------------------|------------------|--|---|--|---|
| | | Rolnicy w gospodarstwach rolnych powyżej 1 ha przeliczeniowego | Domownicy rolników w gospodarstwach rolnych powyżej 1 ha przeliczeniowego | Rolnicy na działkach poniżej 1 ha przeliczeniowego | Domownicy rolników na działkach poniżej 1 ha przeliczeniowego |
| 1 | 2 | 3 | 4 | 5 | 6 |
| Ogółem | 2 558 193 | 1 804 277 | 138 160 | 153 652 | 30 779 |
| dolnośląskie | 106 408 | 75 964 | 6 569 | 3 463 | 318 |
| kujawsko-pomorskie | 167 653 | 125 462 | 6 849 | 4 503 | 243 |
| lubelskie | 305 482 | 234 392 | 10 007 | 7 628 | 529 |
| lubuskie | 30 198 | 21 681 | 1 671 | 1 814 | 149 |
| łódzkie | 213 514 | 160 552 | 9 100 | 9 283 | 643 |
| małopolskie | 231 505 | 118 177 | 21 172 | 48 174 | 19 806 |
| mazowieckie | 394 256 | 285 033 | 16 195 | 16 565 | 1 333 |
| opolskie | 73 120 | 47 406 | 8 071 | 4 369 | 1 347 |
| podkarpackie | 137 813 | 95 174 | 9 006 | 12 594 | 1 554 |
| podlaskie | 191 203 | 136 180 | 11 544 | 8 496 | 788 |
| pomorskie | 92 778 | 64 390 | 5 486 | 6 560 | 618 |
| śląskie | 74 402 | 49 225 | 4 637 | 6 933 | 1 461 |
| świętokrzyskie | 134 906 | 97 644 | 4 899 | 6 417 | 615 |
| warmińsko-mazurskie | 91 214 | 68 691 | 3 359 | 2 052 | 95 |
| wielkopolskie | 258 322 | 184 325 | 16 758 | 12 804 | 1 113 |
| zachodnio-pomorskie | 55 419 | 39 981 | 2 837 | 1 997 | 167 |

W Y K R E S Y

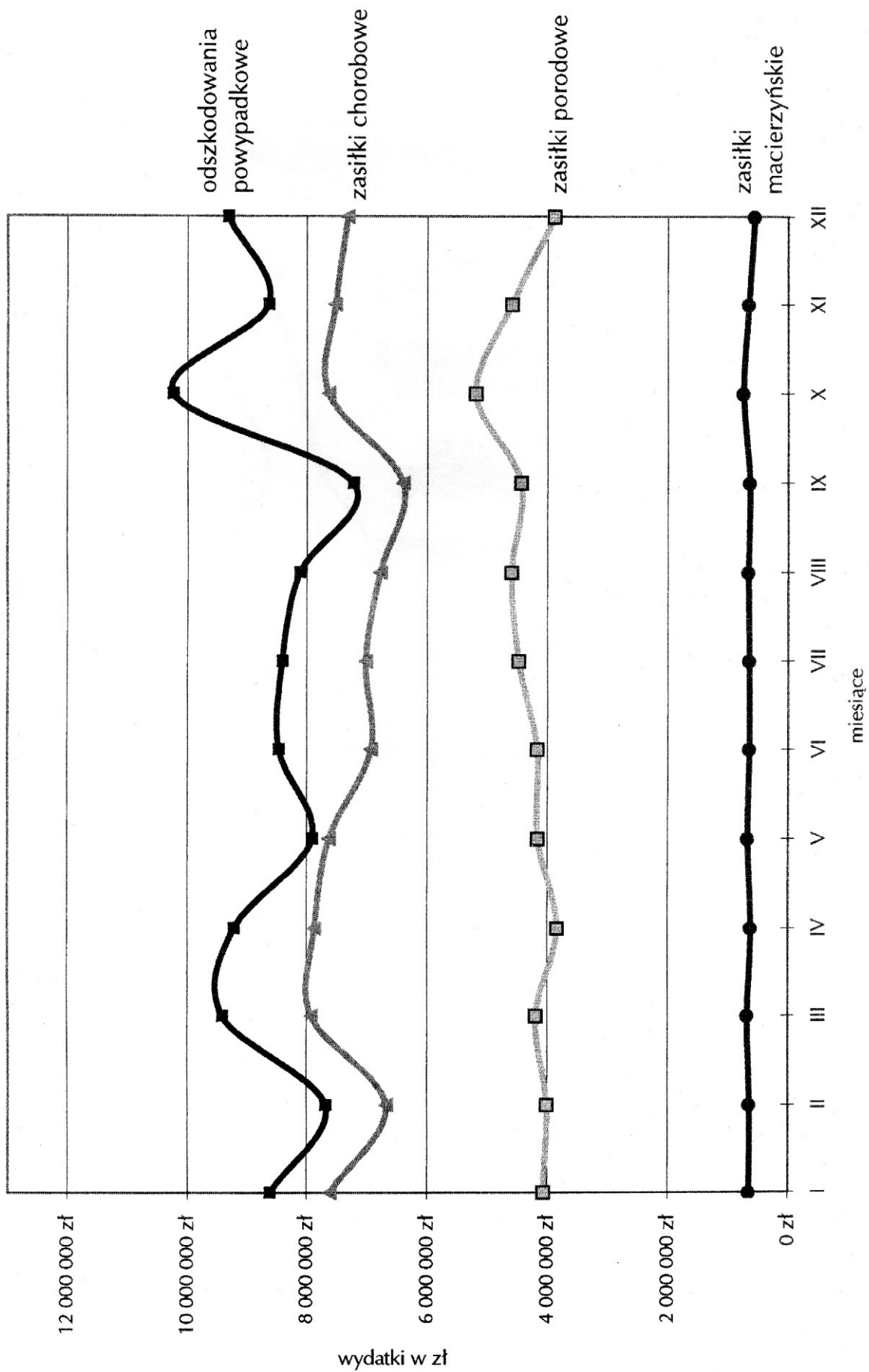
Liczba i wypłaty emerytur i rent rolnych w 2000 i 2001 roku



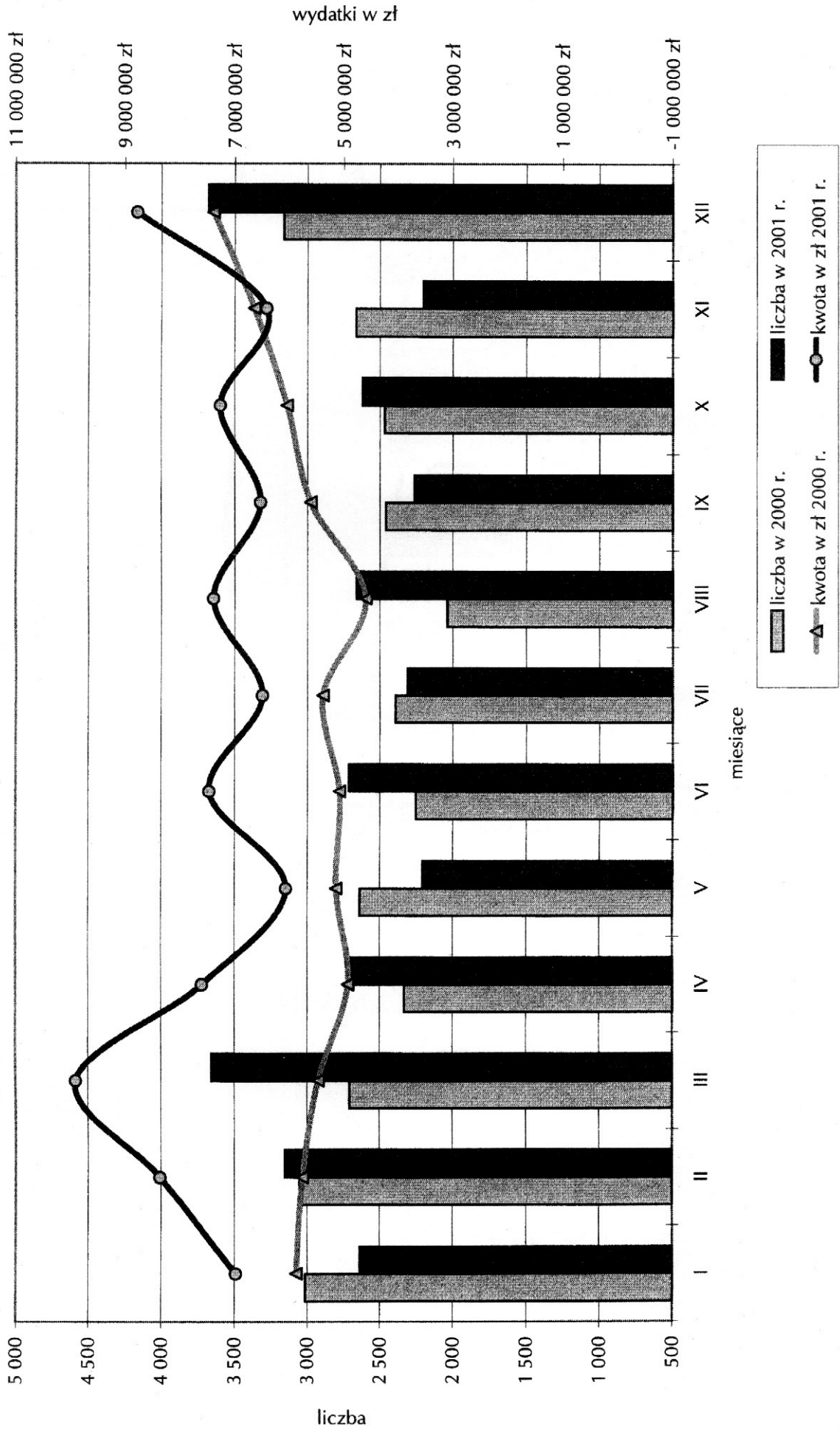
Zasiłki pogrzebowe finansowane z Funduszu Emerytalno-Rentowego w 2000 i 2001 roku



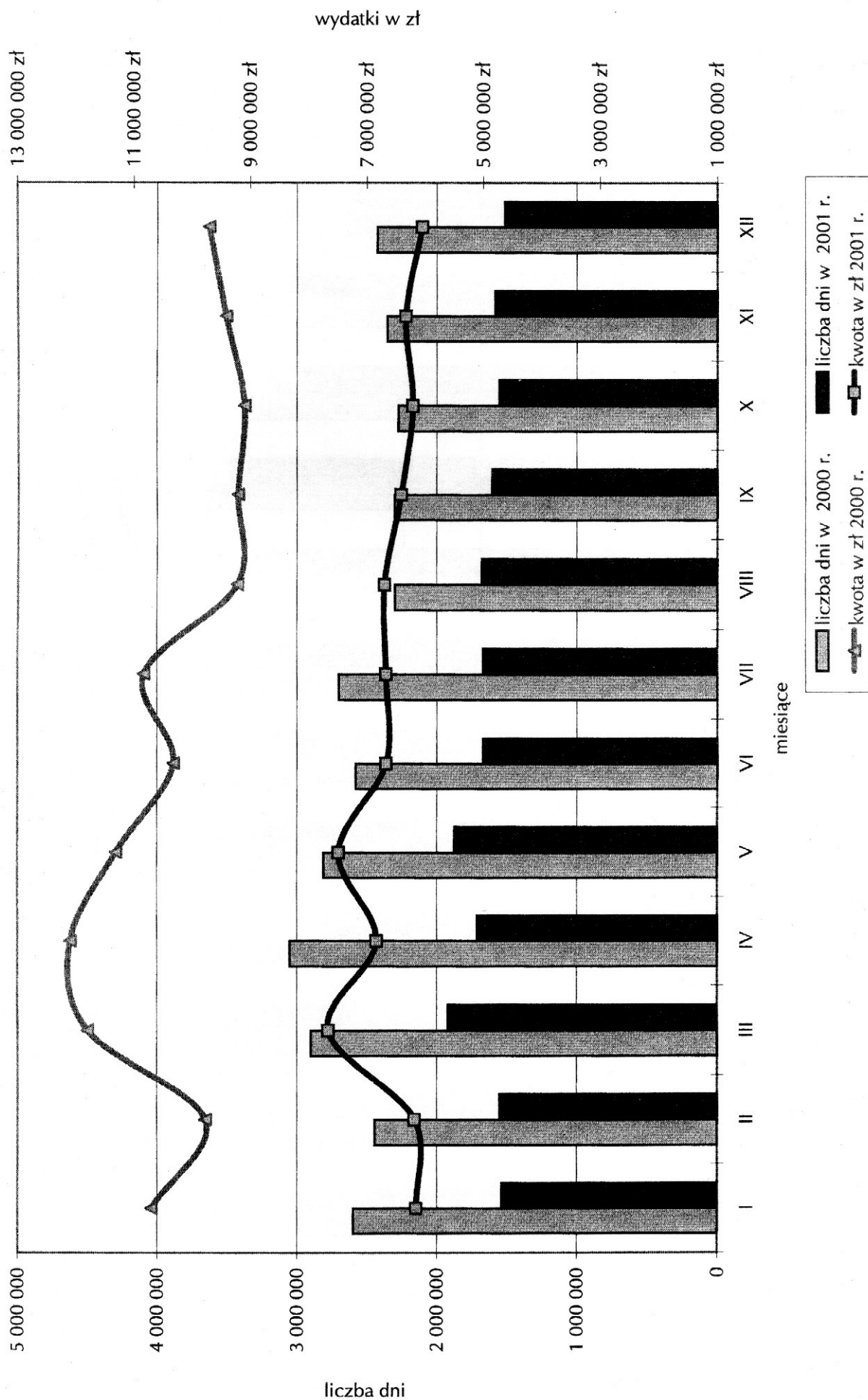
Wydatki z Funduszu Składkowego w 2001 roku



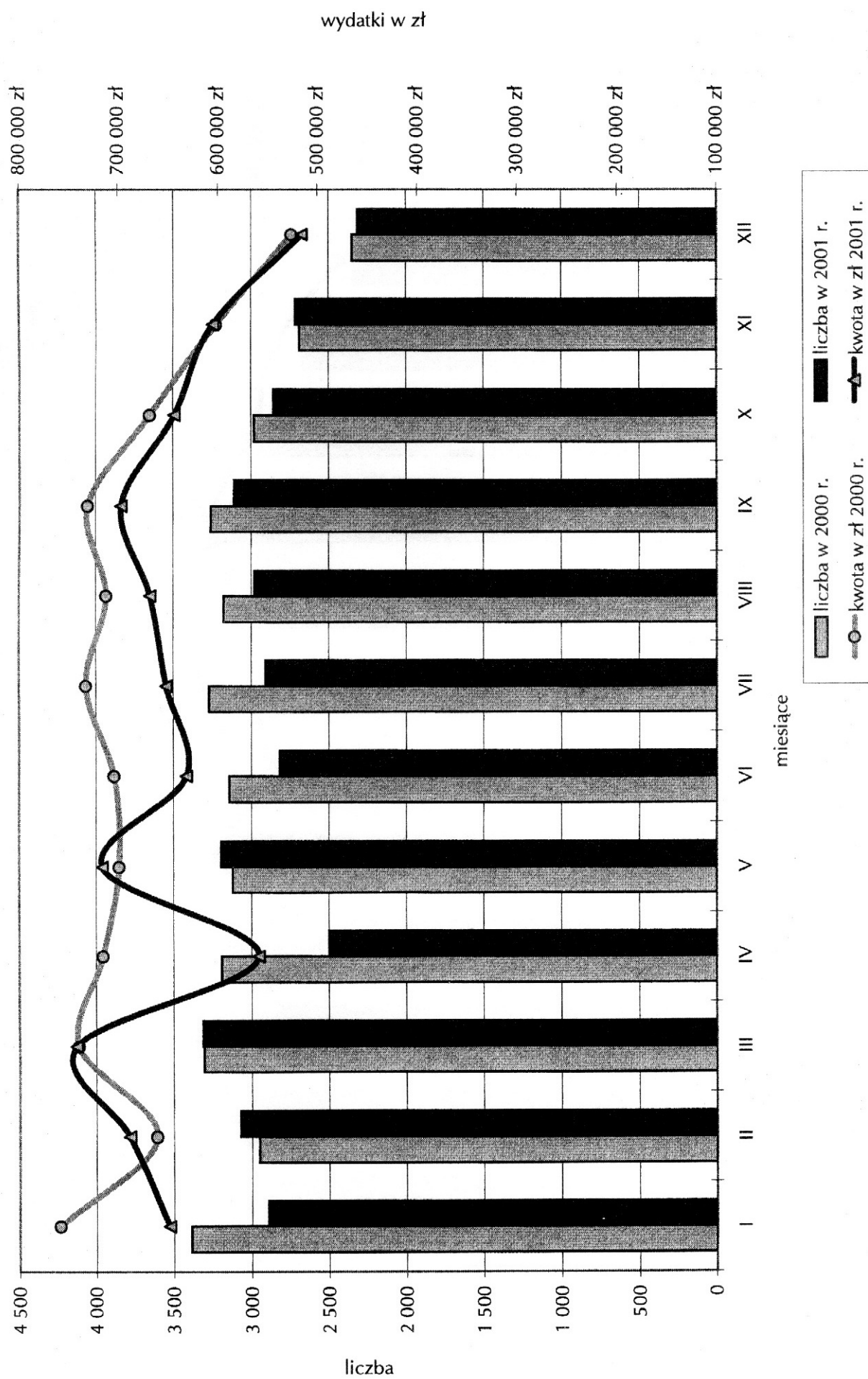
Odszkodowania powypadkowe w 2000 i 2001 roku



Zasiłki chorobowe w 2000 i 2001 roku



Zasilki macierzyńskie w 2000 i 2001 roku



Zasiłki porodowe w 2000 i 2001 roku

