

10 sierpnia 2024 r.

Petycja

Szanowni Państwo,

Zwracam się z uprzejmą prośbą o rozpoczęcie prac projektowych dotyczących przebudowy drogi krajowej nr 85 oraz w ewentualności przeprowadzenie konsultacji z Miastem Nowy Dwór Mazowiecki. Droga ta pełni kluczową rolę komunikacyjną dla Nowego Dworu Mazowieckiego, a szczególnie Most Pancera.

Uzasadnienie:

Droga krajowa nr 85, jak już wcześniej wspomniałem, to jedna z ważniejszych dróg dla Nowego Dworu Mazowieckiego. Przez obecną przebudowę trasy S7, zatory, jakie tu powstają są nie do zniesienia. Mieszkańcy Modlina Twierdzy - dzielnicy Nowego Dworu Mazowieckiego, przez obecną przebudowę są wykluczeni z centralnej części miasta. Jedyny w tej chwili opłacalny i szybki transport ze wschodniego brzegu Narwii na zachodni, to pociąg. Przez zatory autobusy miejskie są w stanie sięgnąć nawet 20 - 30 minut opóźnienia. Warto zaznaczyć, że w Nowym Dworze posiadamy tylko trzy linie autobusowe, z czego każda zajezdża do Modlina Twierdzy.

Trwająca przebudowa trasy S7 stanowczo pogarsza sytuację komunikacyjną miasta, ze względu na to, że często nawigacja pokazuje zamkniętą most, itp. Niestety, nawet, gdy przebudowa S7 się zakończy, to Most Pancera nadal będzie stał w korkach. Budujące się obok duże osiedle, takie jak chociażby przy ul. Warszawskiej czy przy ul. Złotej, są niemal gwarancją na nieustające korki.

Warto zaznaczyć, że nieopodal Nowego Dworu Mazowieckiego biegnie rzeka Wkra. Nad Wkrą znajdują się liczne plaże, miejscowości (np. Pomiechówek), do których m. in. zjeżdżają turyści. Nie można zapomnieć o Lotnisku Warszawa - Modlin, które wkrótce będzie rozbudowywane.

Port lotniczy Warszawa - Modlin, Pomiechówek, budujące się nowe osiedla w Nowym Dworze Mazowieckim, Twierdza Modlin oraz dwupasmowy most to gwarancja korków każdego dnia. Widziałem rozmowy poprzedniego Burmistrza Nowego Dworu Mazowieckiego - Pana Jacka Kowalskiego ws. koncepcji przebudowy, lecz sprawa tak jakby ucichła. W wyborach samorządowych, na Burmistrza Miasta został wybrany powołał społecznego
doradcę ds. komunikacji, , przedstawił ew. plan zmiany

Thomee) oraz odcinka od wspomnianego ronda do skrzyżowania z ul. Kopernika. Przedstawiam to w załącznikach nr 1, 2, 3 i 4. Polecam również "odwiedzenie" profilu [redacted] na portalu społecznościowym Facebook.

Wracając do koncepcji przedstawionej (<https://fb.watch/tToa69JAhr/>) przez [redacted] w mediach społecznościowych, uważam, że jest ona dobra i mogłaby powstać, lecz jest jedno ale. Nie można zapomnieć o wykluczeniu pieszych (załącznik nr 5)!

Podsumowując, jeszcze raz zwracam się do Państwa z ogromną prośbą o to, żeby "coś się działo". My, mieszkańcy Nowego Dworu Mazowieckiego mamy dość korków w tym miejscu, a najbardziej odczuwają to mieszkańcy Modlina - Twierdzy. Mam nadzieję, że mój wniosek zostanie pozytywnie rozpatrzony.

Z poważaniem,

PS. Przy ew. budowie drugiego mostu lub prac remontowych, warto porozmawiać z PKP PLK, ponieważ ok. 2 lata temu PLK informowały o chęci zwiększenia przepustowości na odcinku Warszawa - Nasielsk.

Zmiana organizacji ruchu na rondzie przy moście "narwiańskim" (wariaant doraźny)



Powyższa grafika, nałożona na zdjęcie satelitarne obecnej organizacji ruchu, pokazuje jakie doraźne zmiany są wymagane, celem zmiany organizacji ruchu na rondzie w ciągu DK85 przy moście "narwiańskim". Zmiana ta ma na celu w sposób jak najmniej inwazyjny poprawić przejezdność i przepustowość tegoż ronda. De facto zmiana organizacji ruchu utrzyma status ronda, jednak zmieni zasady pierwszeństwa.

- Wymagane jest wyposzczenie przebiegu dla kierunku "do lotniska" z racji, iż obecnie kierunek ten wymaga dość ostrych skrętów, co powoduje potrzebę znacznego zmniejszenia prędkości.
- Dodatkowo, kierunek "do lotniska" byłby kierunkiem z pierwszeństwem przejazdu, a nie jak obecnie, musiałby ustępować pierwszeństwa innym pojazdom.

Powyższe powinno usprawnić przejazd "na wprost" od centrum, w kierunku ul. Kopernika czy na lotnisko właśnie.

- Zmianie uległaby organizacja ruchu w części miejskiej tj. ulica Kaszewskiego utraciłaby pierwszeństwo, które obecnie posiada, na rzecz kierunku z Twierdzy - ulica Chłodna jest częściej wykorzystywana przez kierowców, prowadzi do bardziej zaludnionego terenu, dlatego też korekta ta jest wymagana. Dodatkowo zwiększyłoby to bezpieczeństwo w tym miejscu (obecna widoczność wyjazdu z Twierdzy w ciąg ul. Kaszewskiego jest mocno ograniczona).
- Pojazdy (które stanowią promień użytkowników tego skrzyżowania) chcące z ul. Kaszewskiego/Mieszka i skręcić w kierunku Modlina Twierdzy - musiałby zrobić to poprzez rondo, nie byłoby bezpośredniego wyjazdu od strony Bramy Ostrołęckiej do Modlińskiej Twierdzy (pojazdy te stanowią niewielką część wszystkich użytkowników ronda).
- Pojazdy wyjeżdżające w kierunku ul. Kaszewskiego posiadałyby lewostronę po zjeździe z ronda - na którym ustąpić powinny pojazdom jadącym od strony Twierdzy.
- Celem odseparowania ruchu "na rondo" i w kierunku McDonalds - od strony Twierdzy powstałaby osobny prawoskręt (tzw. bypass, bez pasa włączania).
- Analogicznie, pojazdy jadące ul. Kolejową, chcące skręcić w kierunku "do lotniska" posiadałyby bypass, bez pasa włączania.

Zmiana ta usprawni i unormuje skomplikowany układ drogowy po zjeździe z ronda w ul. Chłodna/Kaszewskiego. Powstałe prawoskręty odseparują ruch "na rondo" od tego, możliwego do wykonania poza rondem. Jest to wskazane, jako że osoby będące na rondzie, jadące z tego kierunku, w stronę lotniska, muszą ustąpić pierwszeństwa pojazdom znajdującym się na moście i wyjeżdżającym na skrzyżowanie z tego kierunku.

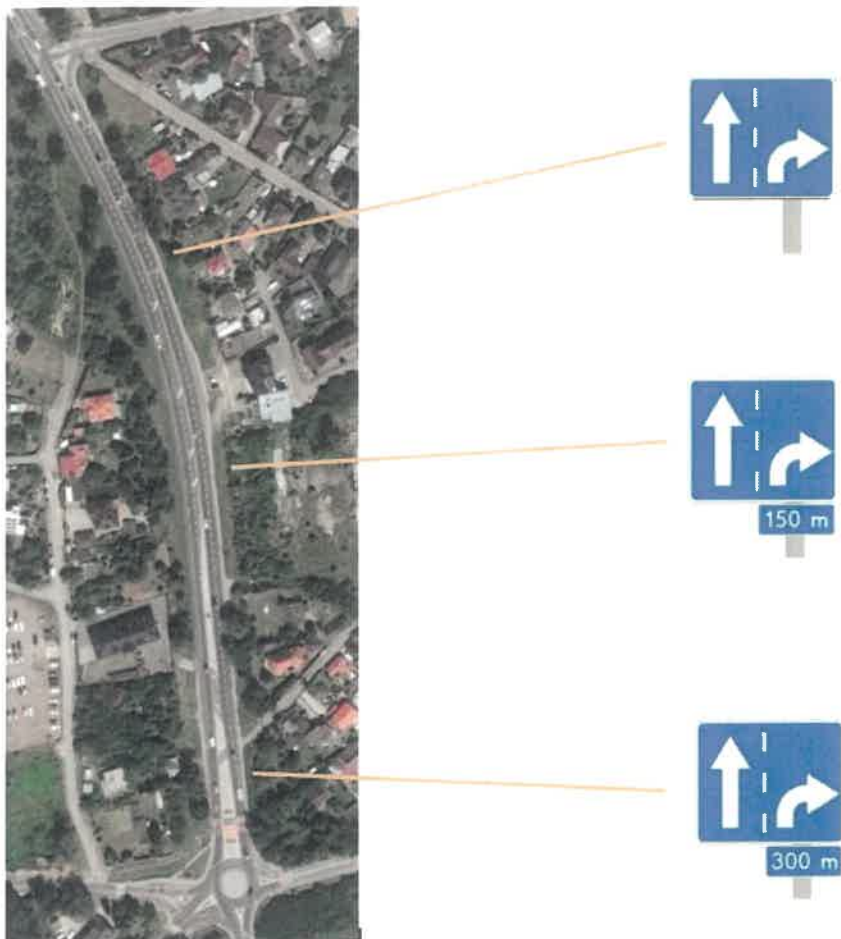
Dla pojazdów jadących od strony lotniska, w kierunku Centrum NDM de facto nie zmieni się nic, poza delikatniejszym układem skrętów ronda do pokonania - będą oni musieli ustąpić pierwszeństwa pojazdom skręcającym.

Jedynym problematycznym i mogącym tworzyć chwilowe zatony miejscem jest konieczność podwójnego ustępowania pierwszeństwa pojazdom zjeżdżającym z przeprawy mostkowej, w przypadku jazdy od Twierdzy/ul. Kaszewskiego w kierunku do lotniska lub na wprost, w kierunku ul. Kolejowej. Jednakże potok ruchu w tym kierunku, w momencie tworzenia się zatorów na rondzie, są niewielkie.

Celem realizacji tych prac niezbędna będzie rozebranie wyspy ronda na niewielkim kawałku i położenie w to miejsce nawierzchni asfaltowej. Wymagane będzie także rozebranie wysepki, oraz całościowe przemalowanie znaków poziomych (tj. pasów) na całym skrzyżowaniu. Projekt nie przewiduje poszerzenia pasa drogowego i został oparty na istniejącej infrastrukturze. Wszystkie prawoskręty pomieszczą przynajmniej jeden pojazd osobowy, analogicznie jeden pojazd powinien zmieścić się w strefie "STOP" od strony Twierdzy w kierunku Modlina Górki.

Wszystkie prace dostosowawcze można wykonać pod ruchem, w ramach weekendowej przebudowy i zmiany organizacji ruchu.

Poprawa bezpieczeństwa na DK85 - skrzyżowanie z ul. Kopernika (wariant minimum)



Ustawienie znaków informujących o zbliżającej się organizacji ruchu (tj. pas do jazdy prosto, pas do skrętu w prawo w ul. Kopernika) ze wskazaniem odległości, gdzie pas "prawy" zmienia się na pas do skrętu w prawo - wraz z podwójnym powtórzeniem odległości, gdzie zmienia się organizacja ruchu. Pozwoli to na zaplanowanie zjazdu z pasu prawego, na pas lewy, z odpowiednim wyprzedzeniem, a nawet rezygnację z jazdy pasem prawym, jeżeli kierowca ma w planach jazdę prosto.

Ścieżka rowerowa na moście Pancera w ciągu DK85 (wariant doraźny)



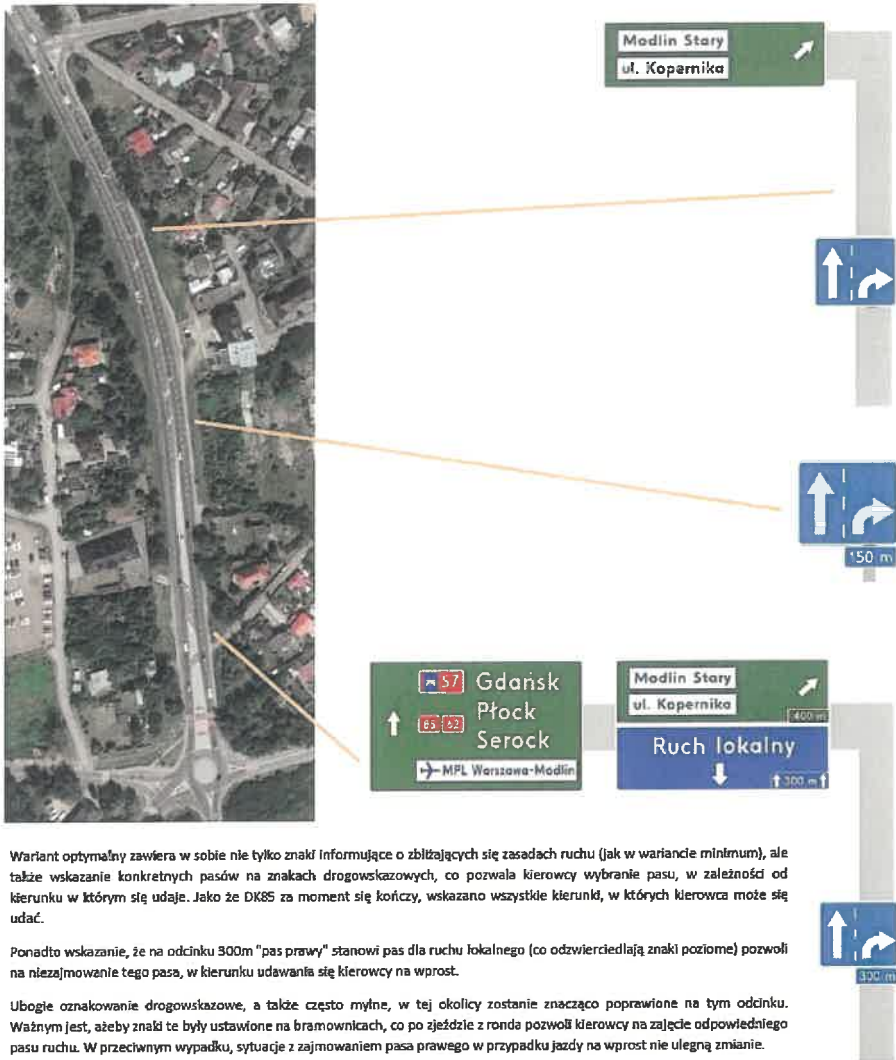
Doraźna zmiana organizacji ruchu na moście poprzez zwężenie pasów ruchu do szerokości 2,875m pozwoli zagospodarować wymagane 1,25m na rzecz jednokierunkowej ścieżki rowerowej w kierunku "do Twierdzy Modlin". Celem zapewnienia większego bezpieczeństwa rowerzystów znajdujących się na drodze rowerowej na jezdni, wymagane byłoby zamontowanie gumowych separatorów. Istnieje możliwość wpięcia ścieżki w rondo, lub umiejscowienie jej obok ronda, na jezdni, celem włączenia jej do ścieżki rowerowej w ciągu ul. Kolejowej.

Droga rowerowa w drugą stronę, tj. w kierunku McDonald's umiejscowiona byłaby na obecnie zamkniętym dla ruchu pieszego chodniku technicznym. Wymagane byłoby dowiązanie ścieżki do jezdni DK85 na wysokości CH M17, co z racji dużej szerokości jezdni w tamtym miejscu nie powinno stanowić problemu. Jedynym problematycznym miejscem jest odcinek od ul. Kaszewskiego do przejścia dla pieszych przy rondzie - niezbędne byłoby albo wyłączenie ruchu pieszego na tym odcinku, lub dobudowa odcinka chodnika celem stworzenia ciągu pieszo-rowerowego. Obecna szerokość chodnika nie pozwala na połączenie w/w funkcji.

Ażeby wprowadzić zaprezentowaną zmianę, cały most musiałby się znaleźć w strefie zamieszkania (tj. prędkość na mm ograniczona byłaby co najmniej do 50km/h, jednakże z racji przepisów prawnych i wymaganego odstępstwa - ograniczenie zapewne wynosiłoby 40km/h w stosunku do obecnych 60km/h).

Szerokość pasa drogowego byłaby delikatnie szersza niż na tzw. "niebieskim moście" gdzie wynosi około 2,6m. Powyżej zaprezentowane rozwiązanie jest jedynym możliwym rozwiązaniem "bezinwestycyjnym", które byłoby możliwe do wdrożenia w ramach istniejących przepisów prawnych, jednak z wymaganiami uzyskania odstępstwa od przepisów techniczno-budowlanych dla dróg.

Poprawa bezpieczeństwa na DK85 - skrzyżowanie z ul. Kopernika (wariant optymalny)



Wariant optymalny zawiera w sobie tylko znaki informujące o zbliżających się zasadach ruchu (jak w wariancie minimum), ale także wskazanie konkretnych pasów na znakach drogowych, co pozwala kierowcy wybranie pasu, w zależności od kierunku w którym się udaje. Jako że DK85 za moment się kończy, wskazano wszystkie kierunki, w których kierowca może się udać.

Ponadto wskazanie, że na odcinku 300m "pas prawy" stanowi pas dla ruchu lokalnego (co odzwierciedlają znaki poziome) pozwoli na niezajmowanie tego pasa, w kierunku udawania się kierowcy na wprost.

Ubogie oznakowanie drogowo-techniczne, a także często mylne, w tej okolicy zostanie znacząco poprawione na tym odcinku. Ważnym jest, ażeby znaki te były ustawione na bramownicach, co po zjeździe z ronda pozwoli kierowcy na zajęcie odpowiedniego pasu ruchu. W przeciwnym wypadku, sytuacje z zajmowaniem pasa prawego w przypadku jazdy na wprost nie ulegną zmianie.

zdroło wizualizacji: FB Jacek Kowalski - Burmistrz Nowego Dworu Mazowieckiego

Obowiązujące wytyczne i rekomendacje (WR-D-41-3) zabraniają realizacji przejść dla pieszych bez sygnalizacji świetlonej przez drogi, z dwoma (i więcej) pasami w jednym kierunku!

Burmistrz Jacek Kowalski w komentarzach na FB pod wizualizacją określił, że jego plan skłania się ku:
 - braku świateł na skrzyżowaniu w miejscu obecnego ronda
 - braku świateł na skrzyżowaniu z ul. Kopernika (wyjazd z „Górk”)
 Oznacza to brak przejść dla pieszych!

**Koncepcja przebudowy DK85 i DK62 w Nowym Dworze Mazowieckim
 !wykluczenie ruchu pieszych z/do Modlina Twierdzy!**

grafika nakłonna na wizualizację dot. przejść dla pieszych i drogi dla pieszych wraz z komentarzami: FB Wspólnie dla Wspólnego Biletu - MDM