

SKRÓCONA INFORMACJA O SYTUACJI HYDROLOGICZNO – METEOROLOGICZNEJ W POLSCE

z dnia 15 września 2024 r. na godzinę 16:00

1. Ostrzeżenia hydrologiczne

W dniu 15 września 2024 r. (na godz. 16:00) **obowiązują ostrzeżenia hydrologiczne¹ 3 stopnia** dotyczące **wezbrania z przekroczeniem stanów alarmowych**:

- **Zlewnie Soły, Skawy, Skawinki, Rudawy, Wilgi, Prądnika i Szreniawy** – od godz. 09:46 dnia 15.09.2024 r. do godz. 11:00 dnia 16.09.2024 r.;

W związku ze spływem wód opadowych obserwowany będzie dalszy wzrost poziomu wody, w strefie stanów wysokich, z utrzymującymi się przekroczeniami stanów ostrzegawczych i alarmowych. Dodatkowo na Szreniawie może zostać przekroczony stan alarmowy.

- **Odra od Chałupek do Koźła, Odra od Koźła do ujścia Nysy Kłodzkiej, Odra od ujścia Nysy Kłodzkiej do Trestna, Odra od Trestna do Brzegu Dolnego, Odra od Brzegu Dolnego do ujścia Baryczy, Odra od ujścia Baryczy do ujścia Bobru** – od godz. 17:34 dnia 14.09.2024 r. do godz. 22:00 dnia 17.09.2024 r.;

Na Odrze środkowej skanalizowanej i swobodnie płynącej do Głogowa prognozowane są wzrosty stanów wody do strefy stanów wysokich i powyżej stanów ostrzegawczych, a następnie alarmowych.

- **Nysa Kłodzka do Zb. Nysa, Nysa Kłodzka ze Ścinawką** – od godz. 13:36 dnia 15.09.2024 r. do godz. 00:00 dnia 16.09.2024 r.;

W związku z katastrofą zapory zbiornika w Stroniu Śląskim, stany wody na Białej Łądeckiej i dalej na Nysie Kłodzkiej wzrosną gwałtownie do poziomów dotąd nienotowanych - w Żelaźnie możliwy stan wody sięgający 470 cm, w Kłodzku 750 cm, a w Bardzie 740 cm.

- **Prosna górna, Liswarta** – od godz. 14:00 dnia 12.09.2024 r. do godz. 11:00 dnia 16.09.2024 r.;

W związku z opadami deszczu w zlewni górnej Proсны i Liswarty w woj. opolskim prognozowane są wzrosty stanów wody. W kolejnych dniach na wodowskazu Gorzów Śląski (Prosna) występować będą wzrosty stanów wody z przekroczeniem stanów ostrzegawczych i alarmowych łącznie. Lokalnie wzrosty stanów wody mogą mieć charakter gwałtowny.

- **Zlewnia Małej Wisły, Przemszy oraz Soły** – od godz. 20:00 dnia 12.09.2024 r. do godz. 11:00 dnia 16.09.2024 r.;

W związku z prognozowanymi intensywnymi opadami deszczu na rzekach w województwie śląskim spodziewane są wzrosty poziomu wody, początkowo do strefy stanów wysokich z przekroczeniami stanów ostrzegawczych, a następnie spodziewane są liczne przekroczenia stanów alarmowych. Największa intensywność zjawisk wystąpi w dniach 13-15.09 w czasie którego punktowo wystąpią znaczne wzrosty powyżej stanów alarmowych.

- **Warta górna do Poraja, Warta górna od Poraja do Liswarty, Liswarta, Warta górna od Liswarty do Widawki** – od godz. 20:00 dnia 12.09.2024 r. do godz. 11:00 dnia 16.09.2024 r.;

W związku z prognozowanymi intensywnymi opadami deszczu, na wodowskazach w zlewni górnej Warty i Liswarty, spodziewane są wzrosty poziomu wody, początkowo do strefy stanów wysokich z przekroczeniami stanów ostrzegawczych, a następnie także stanów alarmowych. Największa intensywność zjawisk wystąpi w dniach 13-15.09. Lokalnie wzrosty stanów wody mogą mieć charakter gwałtowny.

- **Opawa, Opawica, Psina, Odra od Koźła do ujścia Nysy Kłodzkiej, Stradunia, Osobłoga od granicy RP do ujścia, Osobłoga, Mała Panew od Krupskiego Młyna do Zb. Turawa, Mała Panew od Zb. Turawa do ujścia do Odry, Mała Panew, Nysa Kłodzka do Zb. Nysa, Nysa Kłodzka od Zb. Nysa do ujścia do Odry, Nysa Kłodzka ze Ścinawką, Nysa Kłodzka od Ścinawki do Zb. Kozielno, Nysa Kłodzka od Zb. Kozielno do Zb. Nysa, Nysa Kłodzka od Zb. Nysa do ujścia, Klikawa, Żydawka, Czermnica, Zdoniowski Potok, Orlica, Odra od ujścia Nysy Kłodzkiej do ujścia Widawy, Stobrawa, Widawa od Namysłowa do ujścia do Odry, Widawa, Oława od Zborowic do ujścia do Odry, Oława górna do Zborowic, Oława od Zborowic do ujścia, Ślęza od Borowa do ujścia do Odry, Ślęza górna do Borowa, Ślęza od Borowa do ujścia, Bystrzyca od Zb. Lubachów do Zb. Mietków, Bystrzyca od Zb. Mietków do ujścia, Bystrzyca górna do Zb. Mietków, Bystrzyca dolna (Czarna Woda i Strzegomka), Strzegomka od Zb. Dobromierz do ujścia do Bystrzycy, Strzegomka do Łażan, Odra od ujścia Widawy do Ścinawy, Kaczawa od Dunina do ujścia do Odry, Kaczawa górna do Dunina, Kaczawa od Dunina (bez górnej Skorej) do ujścia, Nysa Szalona od Zb. Słup do ujścia do Kaczawy, Skora (górna), Odra od Ścinawy do Głogowa, Barycz od Polskiej Wody do ujścia do Odry, Barycz bez Orli i Polskiego Rowu, Orla, Polski Rów, Odra od Głogowa do ujścia Bobru, Bóbr od Zb. Bukówka do Zb. Pilchowice, Bóbr do Zb. Pilchowice, Bóbr od Zb. Pilchowice do Bobrzycy, Bóbr od Bobrzycy do ujścia (bez Kwisy i Czernej Wielkiej), Kwisa górna do Zb. Leśna, Kwisa od Zb. Leśna do Nowogrodźca, Czarna Wielka, Ostrożnica, Izera, Nysa Łużycka od granicy RP do Zgorzelca, Nysa Łużycka od Zgorzelca do ujścia do Odry, Witka od Ostróżna do ujścia do Nysy Łużyckiej, Nysa Łużycka do Zgorzelca, Nysa Łużycka od Zgorzelca do ujścia – od godz. 14:00 dnia 12.09.2024 r. do godz. 11:00 dnia 16.09.2024 r.;**

W związku z opadami deszczu o natężeniu intensywnym prognozowane są stopniowe wzrosty stanów wody w zlewniach dopływów Odry do strefy stanów wysokich i znaczne przekroczenie stanów alarmowych oraz lokalnie ostrzegawczych. Zależnie od przebiegu sytuacji meteorologicznej największe wzrosty stanów wody mogą wystąpić w dniach 13/14.09 oraz 15.09 i obejmą zlewnie Osobłogi, Nysy Kłodzkiej, górnego Bobru i Kwisy, oraz Oławy, Ślęzy, Bystrzycy i Kaczawy. W Korzeńsku na Orli oraz w Odolanowie na Baryczy stany wody będą rosły powyżej stanu ostrzegawczego, a następnie powyżej stanu alarmowego.

- **Odra od Chałupki do Koźła, Olza od Cieszyna do ujścia do Odry, Olza, Czadeczką, Ruda od Zb. Rybnik do ujścia do Odry, Ruda, Bierawka, Kłodnica od Zb. Dzierżno Duże do ujścia do Odry, Kłodnica – od godz. 20:00 dnia 12.09.2024 r. do godz. 11:00 dnia 16.09.2024 r.;**

W związku z prognozowanymi opadami deszczu o natężeniu intensywnym w zlewniach dopływów górnej Odry oraz na Odrze przewidywane są stopniowe wzrosty stanów wody do strefy stanów wysokich z przekroczeniami stanów ostrzegawczych i alarmowych. Największe wzrosty stanów wody spodziewane są w dniach 13/14.09 oraz 15.09.

W dniu 15 września 2024 r. (na godz. 16:00) **obowiązują ostrzeżenia hydrologiczne¹ 2 stopnia** dotyczące **wezbrania z przekroczeniem stanów ostrzegawczych:**

- **Zlewnie Nidy, Czarnej (Staszowskiej) oraz Kamiennej – od godz. 20:00 dnia 13.09.2024 r. do godz. 11:00 dnia 16.09.2024 r.;**

W wyniku prognozowanych intensywnych opadów deszczu (w tym opadów burzowych) na rzekach zaznaczą się wzrosty poziomu wody, miejscami gwałtowne, lokalnie do strefy stanów wysokich z możliwością przekroczenia stanów ostrzegawczych i punktowo alarmowych. Najintensywniejszy przebieg zjawiska spodziewany jest w dniach 14-15.09.

- **Pilica – od godz. 20:00 dnia 13.09.2024 r. do godz. 11:00 dnia 16.09.2024 r.;**

W związku z prognozowanymi intensywnymi opadami deszczu, w zlewni Pilicy spodziewane są wzrosty stanu wody do strefy wody wysokiej, na Czarnej w Januszewicach z przekroczeniem stanu ostrzegawczego i z możliwością przekroczenia stanu alarmowego.

- **Warta górna od Liswarty do Widawki, Warta górna od Widawki do Zb. Jeziorsko, Oleśnica, Grabia, Nieciecz, Widawka, Ner, Warta środkowa od Zb. Jeziorsko do Rgilewki, Rgilewka, Proсна górna, Niesób, Łużyca, Proсна środkowa, Swędrnia** – od godz. 14:39 dnia 13.09.2024 r. do godz. 11:00 dnia 15.09.2024 r.;

W związku z prognozowanymi intensywnymi opadami deszczu, na wodowskazach dopływów Warty w woj. łódzkim, spodziewane są wzrosty poziomu wody, do strefy stanów wysokich z przekroczeniami stanów ostrzegawczych, punktowo alarmowych. Lokalnie wzrosty stanów wody mogą mieć charakter gwałtowny.

- **Zalew Szczeciński, Ujście Odry** – od godz. 22:00 dnia 13.09.2024 r. do godz. 00:00 dnia 16.09.2024 r.;

W związku z prognozowaną sytuacją meteorologiczną, na Zalewie Szczecińskim i w ujściowym odcinku Odry, przewiduje się wzrosty poziomów wody w strefie stanów wysokich, lokalnie powyżej stanów ostrzegawczych.

- **Warta górna od Widawki do Zb. Jeziorsko, Ner, Warta środkowa od Zb. Jeziorsko do Rgilewki, Bawół, Proсна górna, Niesób, Łużyca, Proсна środkowa, Ołobok, Swędrnia, Proсна dolna** – od godz. 10:56 dnia 14.09.2024 r. do godz. 11:00 dnia 16.09.2024 r.;

W związku ze spływem wód opadowych i prognozowanymi opadami deszczu, na wodowskazach w zlewni Proсны i Warty, spodziewane są wzrosty poziomu wody, do strefy stanów wysokich z przekroczeniami stanów ostrzegawczych włącznie. Punktowo możliwe są wzrosty do stanów alarmowych. Lokalnie wzrosty stanów wody mogą mieć charakter gwałtowny.

- **Wisła od ujścia Przemszy do ujścia Dunajca** – od godz. 20:00 dnia 14.09.2024 r. do godz. 09:00 dnia 17.09.2024 r.;

W związku z przemieszczaniem się fali wezbraniowej na Wiśle, spodziewane są wzrosty poziomu wody z przekroczeniem stanów ostrzegawczych, a na stacji Pustynia z możliwością przekroczenia stanu alarmowego. Jednocześnie na stacjach: Las, Kraków-Bielany, Sierosławice i Popędzinka poziom wody może się układać przy stanie zbliżonym do alarmu.

- **górne części zlewni Skawy, Raby, Dunajca oraz zlewnia Czarnej Orawy** – od godz. 19:00 dnia 15.09.2024 r. do godz. 14:00 dnia 16.09.2024 r.;

W obszarach występowania prognozowanych silnych opadów deszczu (punktowo także burzowych), spodziewane są wzrosty poziomu wody, lokalnie z przekroczeniami stanów ostrzegawczych. Na mniejszych rzekach wzrosty mogą mieć charakter gwałtowny.

W dniu 15 września 2024 r. (na godz. 16:00) **obowiązują ostrzeżenia hydrologiczne¹ 1 stopnia** dotyczące **gwałtownych wzrostów stanu wody**:

- **Zlewnie Kurówki, Wieprza oraz Bugu po Krzyczew** – od godz. 15:00 dnia 15.09.2024 r. do godz. 01:00 dnia 16.09.2024 r.;

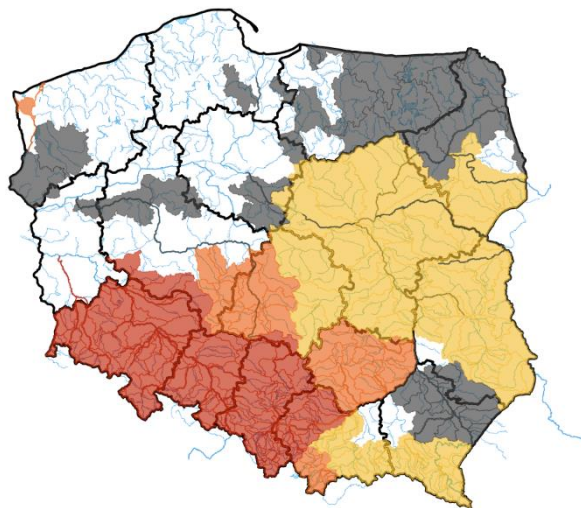
W obszarach występowania prognozowanych opadów burzowych, na mniejszych rzekach oraz w zlewniach zurbanizowanych, mogą wystąpić gwałtowne wzrosty poziomu wody i podtopienia. W zlewniach kontrolowanych, w przypadku wystąpienia szczególnie intensywnych opadów, istnieje możliwość przekroczenia stanów ostrzegawczych.

- **Wisła od ujścia Kamiennej do Dęblina (część lewobrzeżna), Wisła od Dęblina do ujścia Narwi, Wisła od ujścia Narwi po Zb. Włocławek, Iłżanka, Radomka, Pilica do Zb. Sulejów, Pilica od Zb. Sulejów, Świder, Jeziorka, Wkra, Bzura, Górna Narew, Dolna Narew, Bug, Nurzec, Liwiec, Leśna** – od godz. 15:00 dnia 15.09.2024 r. do godz. 03:00 dnia 16.09.2024 r.;

W obszarach występowania prognozowanych opadów burzowych, na mniejszych rzekach oraz w zlewniach zurbanizowanych, mogą wystąpić gwałtowne wzrosty stanów wody. W zlewniach kontrolowanych, w przypadku wystąpienia szczególnie intensywnych opadów, istnieje możliwość przekroczenia stanów ostrzegawczych.

- zlewnie dolnej Raby, Uszwicy, środkowego Dunajca, Białej (Tarnowskiej), Ropy, górnej Wisłoki, Jasiołki oraz górnego i środkowego Sanu i Wisłoka – od godz. 19:00 dnia 15.09.2024 r. do godz. 14:00 dnia 16.09.2024 r.;

W obszarach występowania prognozowanych silnych opadów deszczu (punktowo także burzowych), spodziewane są wzrosty poziomu wody, lokalnie do strefy stanów wysokich. Na mniejszych rzekach wzrosty mogą mieć gwałtowny charakter. W miejscach wystąpienia szczególnie intensywnych opadów, punktowo istnieje możliwość przekroczenia stanów ostrzegawczych.



ŹRÓDŁO: IMGW-PIB

2. Ostrzeżenia meteorologiczne

W dniu 15 września 2024 r. (na godz. 16:00) **obowiązują ostrzeżenia meteorologiczne¹ 3 stopnia** dotyczące **intensywnych opadów deszczu**:

- **województwo dolnośląskie** (pow. dzierżoniowski, jaworski, jeleniogórski, kamiennogórski, lwówecki, świdnicki, wałbrzyski, złotoryjski, Jelenia Góra, Wałbrzych) – od godz. 09:17 dnia 15.09.2024 r. do godz. 07:00 dnia 16.09.2024 r.;

Prognozowane są opady deszczu o natężeniu umiarkowanym i silnym. Prognozowana wysokość opadów od 40 mm do 60 mm, lokalnie do 90 mm, w rejonie Karkonoszy do 100 mm.

W dniu 15 września 2024 r. (na godz. 16:00) **obowiązują ostrzeżenia meteorologiczne¹ 2 stopnia** dotyczące **intensywnych opadów deszczu**:

- **województwo opolskie** (pow. strzebiński, ząbkowicki, brzeski, głubczycki, kędzierzyńsko-kozielski, krapkowicki, nyski, opolski, prudnicki, strzelecki, Opole) – od godz. 09:17 dnia 15.09.2024 r. do godz. 07:00 dnia 16.09.2024 r.;

Prognozowane są opady deszczu o natężeniu umiarkowanym i silnym. Prognozowana wysokość opadów od 30 mm do 60 mm.

- **województwo dolnośląskie** (pow. kłodzki) – od godz. 09:17 dnia 15.09.2024 r. do godz. 07:00 dnia 16.09.2024 r.;

Prognozowane są opady deszczu o natężeniu umiarkowanym i silnym. Prognozowana wysokość opadów od 40 mm do 60 mm, lokalnie do 80 mm.

W dniu 15 września 2024 r. (na godz. 16:00) **obowiązują ostrzeżenia meteorologiczne¹ 1 stopnia** dotyczące **burz:**

- **województwo lubelskie** (pow. biłgorajski, janowski, kraśnicki, opolski), **województwo łódzkie** (wszystkie powiaty), **województwo małopolskie** (pow. bocheński, brzeski, chrzanowski, dąbrowski, krakowski, miechowski, olkuski, oświęcimski, proszowicki, tarnowski, wielicki, Kraków, Tarnów), **województwo mazowieckie** (pow. białobrzegi, kozienicki, lipski, przysuski, radomski, szydłowiecki, zwoleński, Radom), **województwo podkarpackie** (pow. dębicki, jarosławski, kolbuszowski, leżajski, lubaczowski, łańcucki, mielecki, niżański, przeworski, ropczycko-sędziszowski, rzeszowski, stalowowolski, tarnobrzegi, Rzeszów, Tarnobrzeg), **województwo śląskie** (będziński, częstochowski, gliwicki, kłobucki, lubliniecki, mikołowski, myszkowski, pszczyński, raciborski, rybnicki, tarnogórski, bieruńsko-łędziński, wodzisławski, zawierciański, Bytom, Chorzów, Częstochowa, Dąbrowa Górnicza, Gliwice, Jastrzębie-Zdrój, Jaworzno, Katowice, Mysłowice, Piekary Śląskie, Ruda Śląska, Rybnik, Siemianowice Śląskie, Sosnowiec, Świętochłowice, Tychy, Zabrze, Żory), **województwo świętokrzyskie** (wszystkie powiaty) – od godz. 19:00 dnia 15.09.2024 r. do godz. 01:00 dnia 16.09.2024 r.;

Prognozowane są burze, którym miejscami będą towarzyszyć silne opady deszczu do około 20 mm oraz porywy wiatru do 70 km/h.

- **województwo lubelskie** (pow. bialski, chełmski, hrubieszowski, krasnostawski, lubartowski, lubelski, łęczyński, łukowski, parczewski, puławski, radzyński, rycki, świdnicki, tomaszowski, włodawski, zamojski, Biała Podlaska, Chełm, Lublin, Zamość) – od godz. 15:00 dnia 15.09.2024 r. do godz. 22:00 dnia 15.09.2024 r.;

Prognozowane są burze, którym miejscami będą towarzyszyć silne opady deszczu od 20 mm do 30 mm oraz porywy wiatru do 70 km/h. Lokalnie grad.

- **województwo mazowieckie** (pow. garwoliński, gostyniński, grodziski, grójecki, legionowski, łosicki, miński, nowodworski, ostrowski, otwocki, piaseczyński, płocki, płoński, pruszkowski, pułtuski, siedlecki, sochaczewski, sokołowski, warszawski zachodni, węgrowski, wołomiński, wyszkowski, żyrardowski, Płock, Siedlce, Warszawa), **województwo podlaskie** (pow. bielski, hajnowski, siemiatycki, wysokomazowiecki) – od godz. 15:00 dnia 15.09.2024 r. do godz. 22:00 dnia 15.09.2024 r.;

Prognozowane są burze, którym miejscami będą towarzyszyć silne opady deszczu od 20 mm do 30 mm oraz porywy wiatru do 70 km/h. Lokalnie grad.

W dniu 15 września 2024 r. (na godz. 16:00) **obowiązują ostrzeżenia meteorologiczne¹ 1 stopnia** dotyczące **intensywnych opadów deszczu:**

- **województwo dolnośląskie** (pow. górowski, legnicki, lubiński, milicki, oleśnicki, oławski, średzki, trzebnicki, wołowski, wrocławski, Legnica, Wrocław) – od godz. 13:55 dnia 15.09.2024 r. do godz. 06:00 dnia 16.09.2024 r.;

Prognozowane są opady deszczu okresami o natężeniu umiarkowanym i silnym. Po południu w niedzielę miejscami burze z porywami wiatru do około 65 km/h. Prognozowana wysokość opadów od 20 mm do 40 mm.

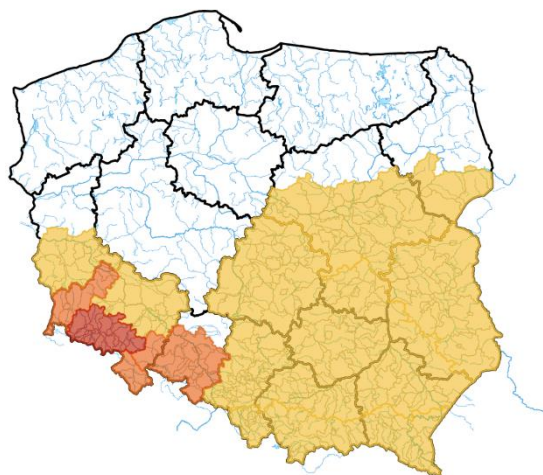
- **województwo lubuskie** (pow. krośnieński, nowosolski, zielonogórski, żagański, żarski, wschowski, Zielona Góra) – od godz. 11:00 dnia 15.09.2024 r. do godz. 06:00 dnia 16.09.2024 r.;

Prognozowane są opady deszczu o natężeniu umiarkowanym. Prognozowana wysokość opadów do 45 mm.

W dniu 15 września 2024 r. (na godz. 16:00) **obowiązują ostrzeżenia meteorologiczne¹ 1 stopnia** dotyczące **silnego deszczu z burzami:**

- **województwo małopolskie** (pow. gorlicki, limanowski, myślenicki, nowosądecki, nowotarski, suski, tatrzański, wadowicki, Nowy Sącz), **województwo podkarpackie** (pow. bieszczadzki, brzozowski, jasielski, krośnieński (podkarpackie), przemyski, sanocki, strzyżowski, leski, Krosno, Przemyśl), **województwo śląskie** (pow. bielski, cieszyński, żywiecki, Bielsko-Biała) – od godz. 19:00 dnia 15.09.2024 r. do godz. 11:00 dnia 16.09.2024 r.;

Prognozowane są opady deszczu o natężeniu umiarkowanym, okresami silnym. Wysokość opadu miejscami od 30 mm do 50 mm. Opadom towarzyszyć będą burze z porywami wiatru do 65 km/h.



ŹRÓDŁO: IMGW-PIB

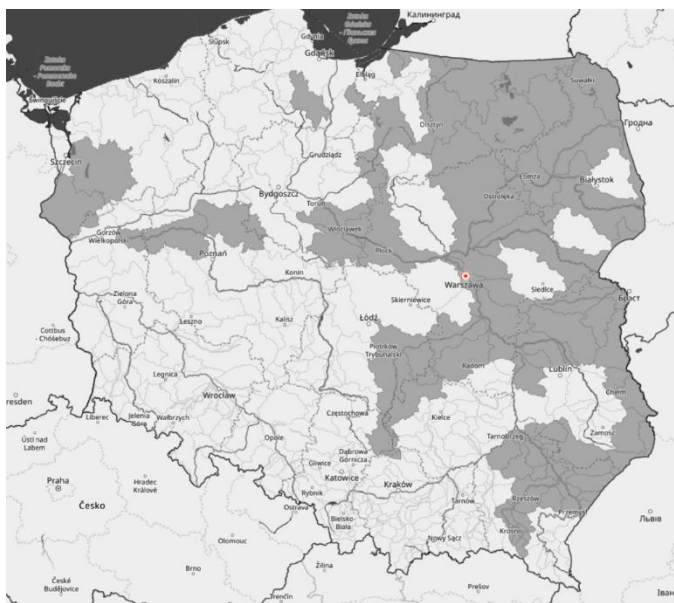
3. Ostrzeżenia dotyczące suszy

W dniu 15 września 2024 r. (na godz. 16:00) obowiązują **ostrzeżenia dotyczące suszy hydrologicznej**¹.

W kolejnych dniach spodziewane jest dalsze utrzymywanie się przepływów wody poniżej SNQ w następujących obszarach:

1. **Drwęca od źródła do Welu** – od 19.06.2024 r. do odwołania;
2. **Środkowa Narew** – od 20.06.2024 r. do odwołania;
3. **Dolna Narew** – od 20.06.2024 r. do odwołania;
4. **Pisa** – od 20.06.2024 r. do odwołania;
5. **Górny Ełk, Górna Lega** – od 20.06.2024 r. do odwołania;
6. **Warta środkowa od Zb. Jeziorsko do Proсны, Warta środkowa od Proсны do Wełny** – od 20.06.2024 r. do odwołania;
7. **Biebrza** – od 24.06.2024 r. do odwołania;
8. **Warta górna od Liswarty do Widawki, Warta górna od Widawki do Zb. Jeziorsko** – od 01.07.2024 r. do odwołania;
9. **Tążyńska** – od 03.07.2024 r. do odwołania;
10. **Zlewnia Pilicy od zb. Sulejów** – od 04.07.2024 r. do odwołania;
11. **zlewnia Bugu do ujścia Uherki** – od 09.07.2024 r. do odwołania;
12. **Wieprz od ujścia Bystrzycy do ujścia, Kurówka i przyrzecze Wisły** – od 12.07.2024 r. do odwołania;
13. **zlewnia Sanu od ujścia Wiaru do ujścia do Wisły** - od 13.07.2024 r. do odwołania;
14. **Bug** – od 17.07.2024 r. do odwołania;
15. **Wełna** – od 25.07.2024 r. do odwołania;
16. **zlewnia Bugu od ujścia Uherki do Krzyczewa** – od 28.07.2024 r. do odwołania;
17. **przyrzecze Warty środkowej od Wełny do Noteci** – od 31.07.2024 r. do odwołania;
18. **zlewnia Iny i Płoni** – od 1.08.2024 r. do odwołania;
19. **Warta środkowa od Wełny do Noteci** – od 6.08.2024 r. do odwołania;
20. **Górna Narew, Leśna** – od 6.08.2024 r. do odwołania;
21. **Zlewnia Łyny** - od 9.08.2024 r. do odwołania;
22. **Mień** - od 9.08.2024 r. do odwołania;
23. **Wisła od Torunia do Tczewa** – od 9.08.2024 r. do odwołania;

24. **Przrzecze Odry dolnej od Warty do Gryfina** - od 14.08.2024 r. do odwołania;
25. **Zlewnia Węgorapy** – od 19.08.2024 r. do odwołania.
26. **Elbląg** – od 20.08.2024 r. do odwołania;
27. **Pilica do Zb. Sulejów** – od 23.08.2024 r. do odwołania;
28. **Pastęka od Wąszy do ujścia, Zalew Wiślany - Banówka i Świeża** – od 23.08.2024 r. do odwołania;
29. **Drwęca od Welu do Rypienicy** – od 26.08.2024 r. do odwołania;
30. **Zlewnia rzeki Niemen** – od 30.08.2024 r. do odwołania;
31. **Radomka** – od 31.08.2024 r. do odwołania;
32. **Łęgi Przrzecze Wisły** – od 2.09.2024 r. do odwołania;
33. **Wisłok do ujścia Morwawy (wraz ze zlewnią Morwawy)** – od 2.09.2024 r. do odwołania;
34. **Zlewnia Wisłoka od ujścia Morwawy** – od 4.09.2024 r. do odwołania
35. **Świder** – od 4.09.2024 r. do odwołania;
36. **Wisła od ujścia Narwi do Zb. Włocławek, Wisła od ujścia Narwi po Zb. Włocławek, Wisła od Zb. Włocławek do ujścia Zgłowiączki, Zgłowiączka** – od 4.09.2024 r. do odwołania;
37. **Drwęca od Welu do Rypienicy** – od 4.09.2024 r. do odwołania;
38. **Wierzyca od Bożegopola Szlacheckiego do ujścia** – od 5.09.2024 r. do odwołania;
39. **Wisła od Dębłina do ujścia Narwi** – od 9.09.2024 r. do odwołania;
40. **Wisła od ujścia Sanu do ujścia Kamiennej** – od 11.09.2024 r. do odwołania;
41. **Bug** – od 11.09.2024 r. do odwołania;
42. **Wisła od Zb. Włocławek do Torunia (rz)** – od 11.09.2024 r. do odwołania.



Źródło: IMGW-PIB

¹ Źródłem prezentowanych danych są informacje zbierane i przetwarzane przez państwową służbę hydrologiczno–meteorologiczną, którymi rozporządza „IMGW– PIB”.

4. Przekroczenia stanów alarmowych i ostrzegawczych

W dniu 15 września 2024 r. (na godz. 16:00) zanotowano przekroczenie stanów alarmowych:

- na 11 stacjach wodowskazowych w dorzeczu Wisły;
- na 73 stacjach wodowskazowych w dorzeczu Odry.

W dniu 15 września 2024 r. (na godz. 16:00) zanotowano przekroczenie stanu ostrzegawczego:

- na 15 stacjach wodowskazowych w dorzeczu Wisły;
- na 22 stacjach wodowskazowych w dorzeczu Odry;
- na 2 stacjach wodowskazowych morskich.

Nazwa stacji	Rzeka	Województwo	Stan aktualny [cm]	Zmiana w ciągu 6 godz. [cm]	Stan ostrzegawczy [cm]	Stan alarmowy [cm]
ODOLANÓW	Barycz	wielkopolskie	164	19	90	120
DOBRA	Biała	opolskie	271	-	140	200
BIAŁA NYSKA	Biała Głuchołaska	opolskie	-	-	290	330
ŻELAZNO	Biała Łądecka	dolnośląskie	455	81	110	140
ŁĄDEK-ZDRÓJ	Biała Łądecka	dolnośląskie	-	-	80	120
GRABÓWKA	Bierawka	opolskie	228	134	90	140
BRANICE	Boczne koryto Opawy	opolskie	566	201	180	240
PILCHOWICE	Bóbr	dolnośląskie	294	68	100	140
JELENIA GÓRA	Bóbr	dolnośląskie	491	111	160	220
WOJANÓW	Bóbr	dolnośląskie	438	130	260	320
BŁAŻKOWA	Bóbr	dolnośląskie	236	42	150	180
KAMIENNA GÓRA	Bóbr	dolnośląskie	314	80	120	180
DĄBROWA BOLESŁAWIECKA	Bóbr	dolnośląskie	385	145	300	350
GÓRKI WIELKIE	Brennica	śląskie	265	150	220	260
KOZŁOWA GÓRA	Brynica	śląskie	137	75	90	120
BRYNICA	Brynica	śląskie	265	118	180	220
KAMIENIEC ZĄBKOWICKI	Budzówka	dolnośląskie	417	108	300	340
LUBACHÓW	Bystrzyca	dolnośląskie	304	53	210	230
KRASKÓW	Bystrzyca	dolnośląskie	378	46	200	250
MIETKÓW	Bystrzyca	dolnośląskie	306	29	280	300
SZALEJÓW DOLNY	Bystrzyca Dusznicka	dolnośląskie	194	-23	160	180
GNIECHOWICE	Czarna Woda	dolnośląskie	217	20	150	180
RZESZOTARY	Czarna Woda	dolnośląskie	330	104	200	230
MIRSK	Czarny Potok	dolnośląskie	-	-91	160	200
BOJSZOWY	Gostynia	śląskie	334	100	170	230
CZECHOWICE- DZIEDZICE	Iłownica	śląskie	559	389	330	420
ŚWIERZAWA	Kaczawa	dolnośląskie	370	-37	150	220
RZYMÓWKA	Kaczawa	dolnośląskie	444	-15	240	300
DUNINO	Kaczawa	dolnośląskie	422	38	130	200
PIĄTNICA	Kaczawa	dolnośląskie	525	244	300	370
BARCINEK	Kamienica	dolnośląskie	236	-67	80	110
PIECHOWICE	Kamienna	dolnośląskie	250	-105	150	200
JELENIA GÓRA	Kamienna	dolnośląskie	396	64	160	200
KUDOWA-ZDRÓJ- ZAKRZE	Klikawa	dolnośląskie	315	-3	280	310
GLIWICE	Kłodnica	śląskie	255	121	160	220
MIRSK	Kwisa	dolnośląskie	630	-90	420	470

LEŚNA	Kwisa	dolnośląskie	163	101	70	100
NOWOGRODZIEC	Kwisa	dolnośląskie	403	9	330	380
GRYFÓW ŚLĄSKI	Kwisa	dolnośląskie	424	-56	220	260
ŁOMNICA	Łomnica	dolnośląskie	507	0	320	380
TUROSZÓW	Miedzianka	dolnośląskie	539	-172	360	420
BYSTRZYCA KŁODZKA	Nysa Kłodzka	dolnośląskie	-	-	110	180
KŁODZKO	Nysa Kłodzka	dolnośląskie	792	267	160	240
MIĘDZYLESIE	Nysa Kłodzka	dolnośląskie	-	-	180	200
BARDO	Nysa Kłodzka	dolnośląskie	574	222	180	250
NYSA	Nysa Kłodzka	opolskie	678	338	380	450
KOPICE	Nysa Kłodzka	opolskie	602	289	300	380
SKOROGOSZCZ	Nysa Kłodzka	opolskie	405	265	250	280
PORAJÓW	Nysa Łużycka	dolnośląskie	235	-71	120	160
ZGORZELEC	Nysa Łużycka	dolnośląskie	426	169	340	400
WINNICA	Nysa Szalona	dolnośląskie	195	-	80	100
JAWOR	Nysa Szalona	dolnośląskie	340	36	100	150
KRZYŻANOWICE	Odra	śląskie	905	426	360	500
CHAŁUPKI	Odra	śląskie	709	215	300	420
OLZA	Odra	śląskie	927	470	500	610
UJŚCIE NYSY KŁODZKIEJ	Odra	opolskie	560	180	400	530
KRAPKOWICE	Odra	opolskie	568	230	340	450
RACIBÓRZ- MIEDONIA	Odra	śląskie	718	-	400	600
CIESZYN	Olza	śląskie	232	465	140	230
ZBOROWICE	Oława	dolnośląskie	285	17	230	250
OŁAWA	Oława	dolnośląskie	262	-	200	250
BRANICE	Opawa	opolskie	453	109	180	240
RACŁAWICE ŚLĄSKIE	Osobłoga	opolskie	440	22	300	350
ŚWIEBODZICE	Pełcznica	dolnośląskie	221	13	140	160
MOŚCISKO	Piława	dolnośląskie	362	84	220	250
DZIERŻONIÓW	Piława	dolnośląskie	447	88	280	300
PRUDNIK	Prudnik	opolskie	458	7	180	230
PIWOŃ	Przemsza	śląskie	346	150	270	330
BOJANÓW	Psina	śląskie	250	83	150	210
PSZCZYNA	Pszczynka	śląskie	419	42	290	340
RUDA KOZIELSKA	Ruda	śląskie	326	135	250	310
ZAGRODNO	Skora	dolnośląskie	243	-20	120	150
CHOJNÓW	Skora	dolnośląskie	174	92	120	150
OŚWIĘCIM	Soła	małopolskie	480	175	370	460
CHWALISZÓW	Strzegomka	dolnośląskie	357	8	200	250
ŁĄŻANY	Strzegomka	dolnośląskie	365	101	200	240
BOGDASZOWICE	Strzegomka	dolnośląskie	232	38	180	220
NIEMODLIN	Ścinawa Niemodlińska	opolskie	396	62	320	350
TŁUMACZÓW	Ścinawka	dolnośląskie	422	-	180	220
GORZUCHÓW	Ścinawka	dolnośląskie	404	193	120	160

BIĄŁOBRZEZIE	Ślęza	dolnośląskie	305	49	90	120
BORÓW	Ślęza	dolnośląskie	332	21	160	200
MSTÓW	Warta	śląskie	185	90	120	170
KRĘCIWILK	Warta	śląskie	151	56	80	130
WILKANÓW	Wilczka	dolnośląskie	219	73	140	160
GOCZAŁKOWICE	Wisła	śląskie	559	313	290	410
JAWISZOWICE	Wisła	małopolskie	776	288	480	630
BIERUŃ NOWY	Wisła	śląskie	408	94	220	330
JARNOŁTÓWEK	Złoty Potok	opolskie	3225	36	120	170
CZECHOWICE-BESTWINA	Biała	śląskie	193	182	190	260
SŁOWIK	Bobrza	świętokrzyskie	285	-	260	300
ŻAGAŃ	Bóbr	lubuskie	396	-	340	400
SZPROTAWA	Bóbr	lubuskie	247	-	200	250
KRZYWA GÓRA	Budkowiczanka	opolskie	185	25	170	240
BYSTRZYCA KŁODZKA	Bystrzyca	dolnośląskie	-	-	80	120
JARNOŁTÓW	Bystrzyca	dolnośląskie	249	44	230	270
BUKOWNA	Czarna Woda	dolnośląskie	-	20	120	150
KOWARY	Jedlica	dolnośląskie	118	16	100	150
JAKUSZYCE	Kamienna	dolnośląskie	97	-63	80	120
ODOLANÓW	Kuroch	wielkopolskie	186	15	160	190
ŁOZY	Kwisa	lubuskie	301	76	280	330
KUŹNICA SULIKOWSKA	Mitrega	śląskie	234	129	210	260
OŁAWA	Odra	dolnośląskie	537	164	500	560
BRZEG	Odra	opolskie	502	182	460	530
OPOLE-GROSZOWICE	Odra	opolskie	554	84	500	600
KOŹLE	Odra	opolskie	424	94	400	500
ŚCINAWA	Odra	dolnośląskie	353	131	350	400
BRZEG DOLNY	Odra	dolnośląskie	531	41	510	630
GRYFINO	Odra	zachodniopomorskie	575	5	570	600
KORZEŃSKO	Orla	dolnośląskie	255	9	220	260
WAŚOSZ	Pilica	śląskie	262	76	250	300
BOGDAJ	Polska Woda	wielkopolskie	262	10	250	300
GORZÓW ŚLĄSKI	Prosna	opolskie	207	47	160	210
BALICE	Rudawa	małopolskie	342	131	340	380
KAMIONKA	Stradunia	opolskie	222	62	180	240
SUCHA BESKIDZKA	Stryszawka	małopolskie	-	120	220	270
DĘBE	Swędrnia	wielkopolskie	233	2	220	250
BISKUPICE	Szreniawa	małopolskie	445	132	410	450
ŚLĘZA	Ślęza	dolnośląskie	278	19	270	300
PODKĘPIE	Wapienica	śląskie	376	250	330	410
ZBYTOWA	Widawa	dolnośląskie	332	40	310	350
SKOCZÓW	Wisła	śląskie	239	186	210	260
USTROŃ-OBŁAZIEC	Wisła	śląskie	218	151	180	230
WISŁA	Wisła	śląskie	160	-	150	180

CZERNICHÓW-PROM	Wisła	małopolskie	601	237	580	840
PUSTYNIA	Wisła	małopolskie	411	108	330	480
KRAKÓW-BIELANY	Wisła	małopolskie	379	150	370	520
RĘCZYN	Witka	dolnośląskie	370	-	350	380
OSTRÓŻNO	Witka	dolnośląskie	297	-4	250	300
TRZEBIEŻ	Zalew Szczeciński	zachodniopomorskie	553	6	540	560

Zanotowano opady o dużej wydajności (dane z godz. 06:00 UTC):

OPADY O DUŻEJ WYDAJNOŚCI NA STACJACH METEOROLOGICZNYCH IMGW-PIB						
Województwo	Wartość maksymalnej sumy dobowej opadu*	Stacja, na której wystąpiła maksymalna suma dobowego opadu*	Liczba stacji z sumą opadu powyżej 20 mm	Liczba wszystkich stacji, na których wystąpił opad	Udział procentowy stacji z sumą opadu powyżej 20 mm	Udział procentowy stacji, na których wystąpił opad
	[mm]	-	-	-	[%]	[%]
dolnośląskie	219	ŚNIEŻNIK	78	111	65	92
kujawsko-pomorskie	-	-	0	22	0	81
lubelskie	38	PUŁAWY	5	23	21	100
lubuskie	-	-	0	2	0	8
łódzkie	84	OPOCZNO	24	32	68	91
małopolskie	149	JAWISZOWICE	107	107	90	90
mazowieckie	106	ŁAZISKA	14	24	58	100
opolskie	124	GŁUCHOŁAZY	34	34	91	91
podkarpackie	62	JASŁO	50	63	76	96
podlaskie	56	TONKIELE	1	29	2	65
pomorskie	-	-	0	29	0	61
śląskie	216	USTROŃ-RÓWNICA-WIEŚ	84	84	93	93
świętokrzyskie	81	PILCZYCA	25	26	89	92
warmińsko-mazurskie	31	ELBLĄG-MILEJEWO	2	23	6	71
wielkopolskie	31	SIEMIANICE	1	50	1	63
zachodniopomorskie	-	-	0	1	0	1

* Podawany jest w przypadku wystąpienia dobowej sumy opadu większej bądź równej 20 mm

5. Pogotowia i alarmy przeciwpowodziowe.

Na terenie RZGW we Wrocławiu obowiązują:

- a. alarmy przeciwpowodziowe:
 - pow. kłodzki
 - pow. nyski
 - pow. dzierzoniowski
 - pow. legnicki
 - gm. Stara Kamienica

- m. i gm. Mirsk
- m. Dzierżoniów
- gm. Zagrodno
- gm. Stare Bogaczowice
- gm. Mysłakowice
- m. Chwaliszów w gm. Stare Bogaczowice
- m. Legnica
- gm. Jawor
- gm. Męcinka
- m. Jelenia Góra
- gm. Janowice Wielki
- gm. Jeżów Sudecki
- gm. Piechowice
- gm. Marciszów
- gm. Gryfów Śląski
- gm. Lubomierz
- gm. Pielgrzymka
- gm. Świerzawa
- gm. Kamieniec Ząbkowicki
- pow. świdnicki
- pow. bolesławiecki
- gm. Świdnica
- pow. karkonoski

b. pogotowie przeciwpowodziowe:

- pow. lwówecki
- pow. złotoryjski
- pow. zgorzelecki
- gm. Bardo
- gm. i m. Odolanów (pow. ostrowski, woj. wielkopolskie)
- gm. Udanin
- gm. Sobótka
- gm. Złoty Stok
- gm. Pieszycy
- gm. Marcinowice
- m. Szklarska Poręba
- m. i gm. Bogatynia
- gm. Krotoszyce
- gm. Prochowice
- gm. Ziębice
- gm. Nowogrodziec
- gm. Kąty Wrocławskie
- gm. Sulików
- gm. Karpacz
- gm. Kowary

Na terenie RZGW w Gliwicach obowiązują:

- a. alarmy przeciwpowodziowego:
 - m. i gm. Głogówek;
 - gm. Zebrzydowice;
 - m. Gliwice;
 - powiat bielski
 - powiat raciborski.
 - m. Gliwice
- a. pogotowia przeciwpowodziowe
 - gm. Rudziniec.

6. Informacja o zagrożeniach.

Zgodnie z wydanymi przez IMGW-PIB ostrzeżeniami w ciągu najbliższych dni prognozowane są bardzo silne opady deszczu związane z niżem geneńskim. W związku z tym przewidywane są bardzo szybkie i niebezpieczne wzrosty stanów wody. Na wielu stacjach hydrologicznych możliwe będzie przekroczenie stanów umownych. Istnieje ryzyko pojawienia się lokalnych wezbrań powodujących zagrożenie powodziowe od piątku do niedzieli, głównie w obszarze zlewni Górnej i Środkowej Odry oraz zlewni Górnej Wisły.

7. Wskazanie działań niezbędnych do podjęcia w ciągu najbliższej doby.

Wzmóżony monitoring sytuacji hydrologiczno-meteorologicznej. Współpraca ze służbami zarządzania kryzysowego.

8. Aktualna sytuacja hydrologiczna

Dorzecze Wisły

Stany wody w dorzeczu Wisły układają się w strefie wody niskiej i średniej, lokalnie wysokiej. Stan wysoki obserwowano na Brynicy i Sole oraz lokalnie na Małej Wiśle, Przemszy Skawie, Rabie, Dunajcu, Kamiennej i Bzurze. Stan średni zanotowano na Popradzie, Białej Tarnowskiej, Nidzie, Wiśłoku, Bystrzycy, Tyśmienicy, Supraśli, Orzycu, Drwęcy i Brdzie oraz lokalnie na Wiśle, Przemszy, Skawie, Rabie, Dunajcu, Wiśłocze, Sanie, Kamiennej, Pisie, Liwcu, Wkrze i Bzurze.

Dorzecze Odry

Stany wody w dorzeczu Odry układają się w strefie wody wysokiej i średniej, lokalnie niskiej. Stan średni obserwowano na Gwdzie oraz lokalnie na Odrze, Małej Panwi, Widawie, Baryczy, Nysie Łużyckiej, Warcie, Prośnie i Noteci. Stan niski zanotowano na Widawce, Nerze, Drawie i Inie oraz lokalnie na Odrze, Warcie i Noteci.

Dorzecza rzek Przymorza, Pregoty i Niemna

Stany wody w dorzeczach rzek Przymorza, Pregoty i Niemna układają się w strefie wody średniej, lokalnie niskiej i wysokiej. Stan niski obserwowano na Słupi, Łebie, Gubrze, Węgorapie i Gołdapie oraz lokalnie na Łynie. Stan wysoki zanotowano na Nogacie oraz lokalnie na Łynie.

Morze Bałtyckie, Zalew Szczeciński i Zalew Wiślany

Poziom wody na stacjach morskich układa się w strefie wody średniej, lokalnie wysokiej.

Obszar administrowany przez RZGW w Białymstoku

Od godz. 06:00 UTC na obszarze administrowanym przez RZGW w Białymstoku odnotowano znikome opady atmosferyczne.

W zlewni **Narwi i Biebrzy** obserwowano stabilizację stanu wody oraz niewielkie wahania związane z pracą urządzeń hydrotechnicznych. Stany wód utrzymują się w strefie wody średniej i niskiej.

W zlewni **Łyny i Węgorapy** obserwowano stabilizację i niewielkie wahania stanu wody związane z pracą urządzeń hydrotechnicznych. Największy spadek odnotowano na stacji Smokowo rz. Dejna -19 cm. Stany wód utrzymują się w strefie wody średniej i niskiej, punktowo wysokiej.

W zlewni **Niemna** obserwowano stabilizację i niewielkie wahania stanu wody. Stany wód utrzymują się w strefie wody średniej i niskiej, punktowo wysokiej.

Na **Wielkich Jeziorach Mazurskich** stany wody utrzymują się w strefie wody średniej i niskiej.

W zlewni **Narwi i Biebrzy** przewiduje się stabilizację i nieznaczne wahania stanu wody związane z prognozowanymi opadami oraz pracą urządzeń hydrotechnicznych. Stany wód utrzymają się w strefie wody średniej i niskiej.

W zlewni **Łyny i Węgorapy** przewiduje się stabilizację oraz wahania stanu wody związane z pracą urządzeń hydrotechnicznych. Stany wód utrzymają się w strefie wody średniej i niskiej, lokalnie wysokiej.

W zlewni **Niemna** przewiduje się stabilizację i wahania stanu wody z przewagą spadków związane z pracą urządzeń hydrotechnicznych. Stany wód utrzymają się w strefie wody średniej i niskiej, lokalnie wysokiej.

W ciągu najbliższej doby IMGW-PIB prognozuje w dzień zachmurzenie umiarkowane i duże. Miejscami, zwłaszcza na południu i zachodzie, przelotne opady deszczu i możliwe burze. Suma opadów do około 10 mm. Temperatura maksymalna od 21°C do 25°C. Wiatr słaby, okresami umiarkowany i porywisty, wschodni i północno-wschodni. W czasie burz porywy do 65 km/h. W nocy zachmurzenie przeważnie umiarkowane. Na zachodzie możliwy przelotny deszcz. Temperatura minimalna od 13°C do 15°C. Wiatr słaby, północno-wschodni i wschodni.

Obszar administrowany przez RZGW w Bydgoszczy

W ciągu minionych 6 godzin: 06:00-12:00 UTC w regionie wodnym Noteci najwyższe opady atmosferyczne odnotowano w Kołudzie Wielkiej w zlewni Noteci Górnej.

W zlewni rzeki Noteci stany wody układają się w strefie stanów niskich, średnich i wysokich.

Na Kanale Bydgoskim odnotowano stabilizację.

Na rzece Dolnej Skanalizowanej Noteci od m. Nakło nad Notecią do m. Ujście zarejestrowano stabilizację i niewielkie wzrosty 1 cm na wodowskazie Białośliwie, strefa stanów niskich, średnich i lokalnie wysokich.

Poniżej m. Ujście odnotowano spadek 17 cm na wodowskazie Czarnków, strefa stanów średnich.

Na rzece Noteci swobodnie płynącej zarejestrowano lokalne wzrosty do 2 cm na wodowskazach Krzyż, Drezdenko, Gościmiec, na wodowskazie Santok wzrost do 25 cm, strefa stanów niskich.

Na rzece Górnej Skanalizowanej Noteci odnotowano niewielkie lokalne spadki do 2 cm na wodowskazie Drezdenko, 1 cm na wodowskazie Krzyż i Gościmiec, strefa stanów niskich.

W ciągu minionych 6 godzin, **na dopływach**, stany rzek układały się w strefie niskich i średnich.

W zlewni rzeki Łobżonka odnotowano stabilizację z tendencją wzrostu + 1 cm, strefa stanów niskich.

W zlewni rzeki Gwdy, na górnym odcinku odnotowano spadek 11 cm, na dolnym odcinku spadek 6 cm, strefa stanów średnich.

W zlewni rzeki Drawy zarejestrowano stabilizację, strefa stanów niskich.

W ciągu najbliższej doby dla dolnego odcinka Noteci i jego dopływów prognozowana jest stabilizacja oraz lokalne wzrosty. Na górnym odcinku Noteci prognozowana jest stabilizacja oraz wzrosty. Stany wody będą układać się w strefie stanów niskich, średnich i lokalnie wysokich.

W ciągu najbliższej doby IMGW-PIB prognozuje zachmurzenie duże i całkowite, okresami opady deszczu, lokalnie możliwe burze, na południu regionu prognozowana wysokość opadów od 10 mm na półn. do 25 mm na półd. regionu, temperatura w ciągu dnia wahać się będzie od 16°C na północy do 21°C na wschodzie regionu, temperatura minimalna w nocy spadnie do 13°C na zachodzie regionu, wiatr umiarkowany, okresami porywisty, w czasie burz porywy do 65 km/h, północny i północno-zachodni.

Obszar administrowany przez RZGW w Gdańsku

W ciągu ostatnich 12 godzin na obszarze administrowanym przez RZGW w Gdańsku nie odnotowano opadu atmosferyczny powyżej 20 mm.

W regionie wodnym dolnej Wisły:

Na Bałtyku stany średnie;

Na Zalewie Wiślanym strefa stanów wysokich;

Na rzekach przymorza stany średnie, miejscami niskie i wysokie;

Na rzekach w zlewni Zalewu Wiślanego stany wysokie i średnie, miejscami niskie;

Wisła: stany niskie, przy ujściu średnie, miejscami wysokie;

W południowo-zachodniej części Regionu Wodnego w zlewni Dolnej Wisły stany wysokie i średnie, miejscami niskie;

W południowo-wschodniej części Regionu Wodnego w zlewni Dolnej Wisły: stany średnie, miejscami niskie i wysokie.

W ciągu najbliższej doby IMGW-PIB prognozuje zachmurzenie przeważnie duże. Miejscami opady deszczu. Temperatura maksymalna od 17°C na zachodzie do 21°C na wschodzie. Wiatr umiarkowany, okresami dość silny, w porywach do 55 km/h, nad morzem okresami silny, od 40 km/h do 50 km/h, w porywach do 65 km/h, północny i północno-wschodni. W nocy zachmurzenie duże z większymi przejaśnieniami. Początkowo miejscami opady deszczu. Nad ranem lokalnie mgła ograniczająca widzialność do 300 m. Temperatura minimalna od 14°C do 16°C. Wiatr słaby i umiarkowany, nad morzem dość silny, porywisty, północno-wschodni.

Obszar administrowany przez RZGW w Gliwicach

W ciągu ostatniej doby odnotowano opady deszczu powyżej 20 mm w zlewniach:

Mała Wisła maksymalnie: w zlewni Wisły - 197 mm; w zlewni Brennicy – 188 mm; w zlewni Łownicy – 169,2 mm; w zlewni Leśnicy – 166,6 mm; w zlewni Białej – 164,1 mm; w zlewni Wapienicy – 160,9 mm; w zlewni Jasienicy – 160,5 mm; w zlewni Malinki – 146,6 mm; w zlewni Pszczyńki – 141,7 mm; w zlewni Rawy – 131,8 mm; w zlewni Gostyni – 108,6 mm; w zlewni Przemszy – 103,3 mm; w zlewni Mlecznej – 87,1 mm; w zlewni Białej Przemszy - 83,2 mm; w zlewni Brynicy – 79,3 mm.

Górna Odra maksymalnie: w zlewni Olzy – 132,9 mm; w zlewni Złotego Potoku - 125,4 mm; w zlewni Rudy - 119,1 mm; w zlewni Małej Panwi – 118,2 mm; w zlewni Piotrówki – 112,6 mm; w zlewni Suminy – 108,5 mm; w zlewni Troi – 108,4 mm; w zlewni Odry – 108,4 mm; w zlewni Kłodnicy – 94,4 mm; w zlewni Prudnika – 88,5 mm; w zlewni Opawy – 86,7 mm; w zlewni Bierawki – 86,6 mm; w zlewni Psiny – 81,2 mm; w zlewni Osobłogi - 78,7 mm; w zlewni Budkowiczanki – 70,1 mm; w zlewni Stobrawy – 58,9 mm; w zlewni Ciska - 55 mm.

Górna Odra (strona czeska) maksymalnie: w zlewni Białej – 231,9 mm; w zlewni Ostrawicy – 166,9 mm; w zlewni Olzy – 160,2 mm; w zlewni Osobłogi – 156 mm; w zlewni Opawicy – 110,5 mm; w zlewni Opawy – 82 mm; w zlewni Odry – 79 mm; w zlewni Olzy – 85,5 mm; w zlewni Morawicy – 77,1 mm.

Stany wody w **Regionie Wodnym Małej Wisły** kształtują się w strefie stanów średnich, wysokich i punktowo niskich. Lokalnie przekroczone stany ostrzegawcze i alarmowe.

Stany wody w **Regionie Wodnym Górnej Odry** kształtują się w strefie stanów średnich, wysokich i punktowo niskich. Lokalnie przekroczone stany ostrzegawcze i alarmowe.

Na najbliższą dobę IMGW-PIB prognozuje po południu i wieczorem zachmurzenie małe i umiarkowane, na południu duże. Na południu regionu przelotne opady deszczu, w górach możliwe burze. Wysokość opadów w czasie burz do 20 mm. Temperatura maksymalna od 17°C do 19°C, w rejonach podgórskich od 14°C do 17°C, wysoko w Beskidach od 7°C do 10°C. Wiatr słaby i umiarkowany, północno-wschodni. Wysoko w górach wiatr umiarkowany i dość silny, porywisty, północno-wschodni i wschodni. W czasie burz wiatr w porywach do 60 km/h.

Obszar administrowany przez RZGW w Krakowie

W ciągu minionych 6 godzin na obszarze całego regionu wodnego Górnej-Zachodniej Wisły obserwowano zanik opadów.

Aktualnie stany wód w zachodniej części regionu układają się w strefie stanów i ostrzegawczych (w zlewni Górnej Soły, na Stryszawce, Skawince i Wiśle) i wysokich m.in. na dopływach Skawy, dopływach Górnego Dunajca, Rabie. Przekroczonych jest 7 stanów ostrzegawczych i 3 stany alarmowe, na większości z nich trend jest malejący. W ciągu 6 godzin nastąpił spadek ze strefy stanów ostrzegawczych do strefy stanów wysokich na Sole w profilu Cięcina, na Skawie

w profilu Zator i na Żabnicy. Nastąpił również spadek ze strefy stanów alarmowych do ostrzegawczych na Skawince w Radziszowie.

Obszar administrowany przez RZGW w Lublinie

W ciągu ostatniej doby, na obszarze administrowanym przez RZGW w Lublinie, opad dobowy o sumie powyżej **20 mm** został zaobserwowany na **5 stacjach opadowych**, tj.: *Zamość – 21,5 mm; *Strzyżów – 24,3 mm; *Frampol – 26,3 mm; *Rybienko – 46,5 mm; *Tonkiele – 56,1 mm.

W zlewni Bugu po Krzyczew obserwowano wzrosty poziomu wody, w strefie stanów niskich, średnich oraz punktowo wysokich.

W zlewni Bugu poniżej profilu Krzyczew obserwowano wzrosty poziomu wody, w strefie wody niskiej i średniej.

Na Bugu po Krzyczew spodziewane są wahania poziomu wody w strefie stanów niskich. Na jego dopływach prognozowane są wzrosty poziomu wody w strefie stanów niskich i średnich, a punktowo wysokich.

W zlewni Bugu poniżej profilu Krzyczew przewiduje się stabilizację i wzrosty stanu wody, spowodowane sptywem wód opadowych i prognozowanymi opadami o charakterze burzowym, miejscami wahania, związane pracą urządzeń hydrotechnicznych – w strefie wody niskiej i średniej, lokalnie wysokiej.

Na najbliższą dobę IMGW-PIB prognozuje zachmurzenie małe i umiarkowane, okresami duże. Po południu miejscami przelotne opady deszczu, lokalnie burze. Wysokość opadów w czasie burz do 30 mm. Temperatura maksymalna od 19°C do 23°C. Wiatr słaby, okresami umiarkowany i porywisty, z kierunków wschodnich. W czasie burz porywy do 70 km/h. W nocy zachmurzenie duże z większymi przejaśnieniami. Przelotne opady deszczu, głównie w pierwszej połowie nocy. Miejscami zanikające burze. Suma opadów do około 10 mm. Temperatura minimalna od 13°C do 15°C. Wiatr słaby, okresami umiarkowany i porywisty, wschodni i północno-wschodni. W czasie burz porywy do 65 km/h.

Obszar administrowany przez RZGW w Poznaniu

W ciągu minionych 7 godzin w całym regionie wodnym Warty bez większych opadów na południu regionu, w centrum i na zachodzie maksymalnie około 7 mm.

Od godzin porannych sytuacja w regionie wodnym Warty nadal ze wzrostem głównie w południowej części RWW i w zlewni Proсны, na pozostałym obszarze notuje się przeważnie niewielkie zmiany w strefie stanów średnich, lokalnie niskich i wysokich.

Na **Warcie** do zbiornika Poraj dalszy, lokalnie dynamiczny wzrost stanów wody o 45 cm na wodowskazię Lgota Nadwarcie w strefie wysokich. Poniżej do Mstowa wzrost do +25 w Mstowie (z przekroczeniem alarmowego), miejscami wahania ze spadkiem (Częstochowa spadek o 12 cm), poniżej ujścia Liswarty wzrost o kilka cm w strefie stanów niskich. Na dopływach tego odcinka Warty stany wody w strefach od niskich do wysokich: przeważnie ze wzrostem (maksymalnie na Kamienicze m. Kamienica Polska o 24 cm), lokalnie spadek (Stradomka w Częstochowie o 6 cm), miejscami wahania. Na Warcie poniżej zbiornika Jeziorsko stany wody stabilne układają się w strefie niskich: na całej długości odnotowano nieznaczny wzrost, w Obornikach spadek, miejscami z wahaniami. Na dopływach stany wody układają się głównie w strefie niskich albo średnich, jedynie na Kanale Mosińskim (Kościan) i Czarnej Strudze (Trąbczyn) w wysokich: przeważnie ze wzrostem lub wahaniami (maksymalnie na Nerze 49 cm w Lutomięrsku), miejscami spadek.

W zlewni **Prosny** wzrost stanów wody do strefy wysokich, na dolnej Prośnie stany średnie. Wzrosty o kilka do kilkunastu cm, lokalnie z przekroczeniem poziomu ostrzegawczego.

Na pośrednim stanowisku **Kanału Ślesińskiego** rzędna piętrzenia układa się pomiędzy NPP a MaxPP, a na szczytowym pomiędzy MinPP a NPP.

Na Warcie do zbiornika Poraj spodziewany jest dalszy wzrost, zmiany w strefie stanów wysokich, z utrzymaniem przekroczenia stanu alarmowego w Kręciwilku. Bezpośrednio poniżej zbiornika Poraj stabilnie, dalej do zbiornika Jeziorsko wzrost, szczególnie na odcinku do ujścia Liswarty, stany wody średnie i wysokie, lokalnie z przekroczeniem stanu ostrzegawczego, poniżej wod. Działoszyn w niskich. Na dopływach prognozowane wzrosty stanów wody, głównie w południowej części, zmiany głównie w strefie stanów średnich albo wysokich. Poniżej zbiornika Jeziorsko na Warcie stany wody w strefie niskich: przeważnie wzrosty o kilka do kilkunastu cm, miejscami wahania bądź stabilizacja. Na dopływach tego odcinka Warty stany wody w strefie niskich, średnich, miejscami w wysokich: przeważnie ze wzrostem lub wahaniami, jedynie na Czarnej Strudze (Trąbczyn) możliwe przekroczenie poziomu ostrzegawczego.

W zlewni Prosny stany wody w strefie średnich i wysokich: spodziewany dalszy wzrost stanów wody, na Prośnie w Gorzowie Śląskim z przekroczeniem alarmowego, w Mirkowie ostrzegawczego.

W ciągu najbliższej doby zachmurzenie duże i całkowite, okresami opady deszczu, początkowo jednostajne, po południu przelotne, niewykluczone burze; suma opadów na południu do 20 mm, lokalnie powyżej. Temperatura minimalna od 13°C, maksymalna do 21°C. Wiatr umiarkowany i dość silny, okresami porywisty do 60 km/h, północny i północno-zachodni.

Obszar administrowany przez RZGW w Rzeszowie

W ciągu ostatnich 6 godzin zaobserwowano średnie opady w wysokości 6,8-9,9 mm w zlewniach Górnego Wisłoka, Górnej Wisłoki, Dolnej Wisłoki oraz 1,4-4,6 mm na pozostałym obszarze administrowanym przez RZGW w Rzeszowie.

Na obszarze zlewni **Sanu i Wisłoka** układają się w strefie wody niskiej oraz średniej.

Na obszarze **zlewni Wisłoki i Łęgu** stany wód układają się w strefie wody średniej.

Na najbliższą dobę IMGW-PIB prognozuje po południu i wieczorem zachmurzenie umiarkowane, miejscami duże. Na północnym wschodzie województwa przelotne opady deszczu, możliwe burze. Wysokość opadu do 15 mm. Temperatura maksymalna od 17°C do 19°C. Wiatr słaby i umiarkowany, z kierunków wschodnich, wieczorem z kierunków północnych. W czasie burz wiatr w porywach do 60 km/h.

Obszar administrowany przez RZGW w Szczecinie

Stany wody na wodowskazach **Odry granicznej poniżej ujścia Warty** układają się w strefie stanów niskich z tendencją wzrostową, lokalnie w Widuchowej w górnej strefie stanów średnich.

W ujściowym odcinku Odry i na Zalewie Szczecińskim stany wody układają się w strefie stanów wysokich, lokalnie przekraczając granicę stanu ostrzegawczego (Gryfino – Odra Wschodnia, Szczecin – Most Długi – Odra Zachodnia, Trzebież – Zalew Szczeciński).

Na **odcinku wybrzeża morskiego** stany wody wahają się w strefie stanów średnich.

Na rz. **Myśli** stany wody układają się w strefie stanów niskich.

Na rz. **Płoni** stany wody układają się w strefie stanów niskich.

Na rz. **Inie** stany wody układają się w strefie stanów średnich, w dolnym odcinku w strefie stanów niskich.

Na rz. **Małej Inie** stany wody układają się w strefie stanów średnich.

Stany **rzek Przymorza Zachodniego** układają się w strefie stanów średnich i niskich, lokalnie wysokich.

Na rz. **Redze** stany wody układają się w strefie stanów średnich, lokalnie w górnym i dolnym odcinku rzeki na granicy stanów niskich i średnich.

Na rz. **Sąpólnej** stany wody układają się w strefie stanów niskich.

Na rz. **Parsęcie** stany wody układają się w górnym i środkowym odcinku w strefie stanów średnich, w dolnym odcinku w strefie stanów niskich.

Na rz. **Radew** stany wody układają się w strefie stanów niskich, lokalnie w dolnym odcinku w strefie stanów wysokich.

Na rz. **Dzierżęcince** stany wody układają się w strefie stanów niskich.

Na rz. **Grabowa** stany wody w dolnym odcinku układają się w strefie stanów wysokich.

Na rz. **Wieprzy** stany wody układają się w strefie stanów niskich, lokalnie w środkowym odcinku (Korzybie) w strefie stanów średnich.

Na rz. **Studnicy** stany wody układają się w strefie stanów średnich.

Obszar administrowany przez RZGW w Warszawie

Na obszarze administrowanym przez RZGW w Warszawie najwyższy opad został zaobserwowany na stacjach: Łaziska (Radomka) – 105.7 mm, Opoczno (Drzewiczka) – 83.6 mm, Ruskowice (Radomka) – 80.9 mm, Przedbórz (Pilica) – 76.2 mm, Bonowice (Pilica) – 75.9 mm.

Obecnie stany wód na obszarze administrowanym przez RZGW w Warszawie układają się w strefie stanów niskich, lokalnie średnich i wysokich.

W ciągu najbliższej doby na **Wiśle** prognozuje się – od stacji: Zawichost do stacji: Puławy-Azoty wzrosty stanu wody w strefie stanów niskich; na stacji: Dęblin niewielkie wzrosty stanu wody w strefie stanów niskich; od stacji: Warszawa-Nadwilanówka do stacji: Warszawa-Bulwary stabilizację stanu wody w strefie stanów niskich; na stacji: Modlin niewielkie wzrosty stanu wody w strefie stanów niskich; od stacji: Wychódź do stacji: Kępa Polska wzrosty stanu wody w strefie stanów niskich; na stacji: Włocławek wahania stanu wody w strefie stanów niskich.

Na dopływach Wisły od Zawichostu do Włocławka przewiduje się wahania stanu wody w strefie stanów niskich i średnich, lokalnie wysokich.

W ciągu najbliższej doby **na Narwi od Orzyca po ujście** prognozuje się niewielkie spadki stanu wody w strefie stanów niskich, lokalnie wahania stanów wody w strefie stanów niskich (stacja: Orzechowo).

Na dopływach Narwi od Orzyca po ujście przewiduje się wahania stanu wody w strefie stanów średnich, lokalnie wysokich.

W ciągu najbliższej doby **na Bugu od Liwca do ujścia** prognozuje się niewielkie spadki stanu wody w strefie stanów niskich (stacja: Wyszków) oraz stabilizację stanu wody w strefie stanów niskich (stacja: Popowo).

W ciągu najbliższej doby w regionie administrowanym przez RZGW w Warszawie IMGW-PIB prognozuje w trakcie dnia na przeważającym obszarze opady deszczu o zróżnicowanym zakresie i intensywności, tylko w części południowej i południowo-wschodniej oraz na krańcach zachodnich, północnych i północno-zachodnich brak opadów. Prognozowana suma opadów od 10 mm do 30 mm. Temperatura maksymalna w przedziale od 16°C do 25°C. Wiatr umiarkowany i porywisty, lokalnie słaby. W nocy na całym obszarze opady deszczu i burze o zróżnicowanym zakresie i intensywności. Prognozowana suma opadów od 20 mm do 30 mm. Temperatura minimalna w przedziale od 12°C do 16°C. W Górach Świętokrzyskich do 11°C. Wiatr słaby i umiarkowany, okresami porywisty. Porywy wiatru podczas burz do 70 km/h.

Obszar administrowany przez RZGW we Wrocławiu

W ostatnich 6 godzinach odnotowano opady deszczu, maksymalne w zlewni Kwisy – 45 mm, Bystrzycy – 45 mm, Bobru – 40 mm, Nysy Łużyckiej – 31 mm.

Stany wód na wodowskazach **środkowej Odry** (poniżej ujścia Nysy Kłodzkiej) kładają się w strefie stanów średnich, wysokich i ostrzegawczych (2) - Brzeg i Oława) na Odrze skanalizowanej oraz niskich, średnich i wysokich na odcinku swobodnie płynącym.

Stany wód na wodowskazach **dolnej Odry** (powyżej ujścia Warty) układają się w strefie stanów niskich.

Stany wód na **pozostałych wodowskazach** układają się głównie w strefie stanów wysokich, ostrzegawczych i alarmowych.

Obecnie obserwuje się tendencję wzrostową stanów wód, związaną ze spływem wód opadowych. W zachodniej części regionu stabilizacja i spadki stanów wody w górnych odcinkach.

9. Informacja o zbiornikach.

		Zbiorniki retencyjne - ogółem								
		Sytuacja na dzień 15.09.2024 r. na godz. 12 ⁰⁰ (UTC)								
		Zbiorniki rzeka	Odptyw chwilowy [m ³ /s]	Dopływ chwilowy [m ³ /s]	Poj. aktual. [mln m ³]	* Poj. norm. [mln m ³]	* Poj. Przy Max PP [mln m ³]	*Rezerwa pow. wymagana [mln m ³]	Aktualna rez. pow. [mln m ³]	Rezerwa do wykorzyst. %
		1	2	3	4	5	6	7	8	9
							6-5	6-4	8/7*100	
RZGW w Białymstoku	1	Zb. Siemianówka (Narew)	2,40	1,24	31,10	64,80	79,10	14,30	48,00	336
RZGW w Bydgoszczy	2	Jez. Gopło (Noteć)	0,60	0,80	0,00	-	21,70	7,70	21,70	281
	3	Zb. Pakość (Mała Noteć)	2,00	0,20	14,70	36,30	42,60	6,30	27,80	442
RZGW w Gliwicach	4	Zb. Goczałkowice **** (Wiśła)	21,2	392,9	98,979	118,07	161,25	43,18	62,27	144
	5	Zb. Wiśła-Czarne (Wiśła)	10,25	7,5	2,357	2,36	4,04	1,68	1,68	100
	6	Zb. Łąka (Pszczynka)	12	28,19	9,08	8,01	11,15	3,14	2,07	66
	7	Zb. Kuźnica Warężyńska (Przemsza)	0,26	0,96	39,31	39,17	46,28	7,11	6,97	98
	8	Zb. Przeczyce (Przemsza)	0,94	10,2	7,59	17,37	20,29	2,92	12,70	435
	9	Zb. Kozłowa Góra (Brynica)	2,5	2,5	10,322	12,39	15,18	2,79	4,85	174
	10	Zb. Pogoria III (Pogoria)			11,867	11,41	12,03	0,62	0,16	26
	11	Zb. Dzierżno Duże (Kłodnica)	25	41,02	61,686	60,14	63,02	2,88	1,33	46
	12	Zb. Pławniowice (Toszecki Potok)			26,507	26,74	29,15	2,41	2,64	110
	13	Zb. Dzierżno Małe (Drama)	5	12,8	8,646	9,50	12,30	2,80	3,65	131
	14	Zb. Turawa (Mała Panew)	15	23,24	65,68	80,04	92,61	12,57	26,93	214
15	Zb. Rybnicki ** (Ruda)	17,836	42,729	21,44	22,10	23,50	1,40	2,06	147	
RZGW w Krakowie	16	Zb. Czaniec (Soła)	140,00	140,00	0,80	1,30	1,30	0,00	0,00	
	17	Zb. Porąbka (Soła)	140,00	117,00	22,50	22,00	26,50	4,50	4,00	89
	18	Zb. Tresna (Soła) *	117,00		58,10	53,90	92,70	38,80	34,60	89
	19	Zb. Świnna Poręba (Skawa)	20,00	104,81	100,50	100,70	160,80	60,10	60,40	100

	20	Zb. Dobczyce (Raba) *	8,40	49,00	92,80	92,70	137,70	45,00	45,00	100
	21	Zb. Chańcza (Czarna)	1,20	4,88	10,30	14,20	23,80	9,60	13,50	141
	22	Zb. Czchów (Dunajec)	90,00	35,00	7,00	7,50	7,50	0,00	0,80	
	23	Zb. Rożnów (Dunajec) *	8,25	90,00	94,10	145,80	155,80	10,00	54,50	545
	24	Zb. Czorsztyn (Dunajec)	16,00		157,70	176,50	238,60	62,10	80,80	130
	25	Zb. Zesławice (Dłubnia)				0,42	0,73	0,31		
RZGW w Lublinie	26	Zb. Nielisz (Wieprz)	3,20	6,81	19,91	20,61	28,47	7,86	8,56	109
RZGW w Poznaniu	27	Zb. Jeziorsko (Warta)	19,00	19,00	139,77	142,80	202,04	59,20	62,27	105
	28	Zb. Poraj (Warta)	3,44	24,43	13,45	12,54	20,34	7,80	6,89	88
RZGW w Rzeszowie	29	Zb. Klimkówka (Ropa)	2,00	1,00	11,04	34,54	41,95	10,00	30,91	309
	30	Zb. Besko (Wisłok)	0,60	0,50	3,76	8,41	13,21	6,28	9,45	150
	31	Zb. Solina ** (San)	9,00	3,50	355,76	472,00	472,04	50,00	116,28	233
RZGW w Warszawie	32	Zb. Brody Iłżeckie (Kamienna)	9,24	9,24	4,92	6,72	7,59	0,88	2,67	305
	33	Zb. Wióry (Świślina)	0,50	9,32	15,55	15,73	34,66	18,93	19,11	101
	34	Zb. Sulejów (Pilica)	24,00	22,80	64,72	75,11	84,33	9,22	19,61	213
	35	Zb. Cieszanowice (Luciąża)	0,18	0,45	3,40	7,34	9,10	1,76	5,70	324
	36	Zb. Miedzna (Wąglanka)	2,48	2,43	3,12	3,40	3,80	0,40	0,68	170
	37	Zb. Domaniów (Radomka)	0,70	1,74	3,39	9,90	14,37	4,47	10,98	246
	38	Zb. Włocławek***** (Wisła)	274,00	280,00	367,92	369,880	453,590			rzędna wody górnej: 57,27 m n.p.m.
	39	Zb. Dębe***** (Narew)	90,00	87,00	89,96	89,960	95,980			rzędna wody górnej: 79,02 m n.p.m.
RZGW we Wrocławiu	40	Topola (Nysa Kłodzka)	763,72	881,50	22,60	16,50	21,70	5,20	0,00	-18
	41	Kozielno (Nysa Kłodzka)	735,83	763,72	17,03	12,90	16,30	3,40	0,00	-22
	42	Otmuchów (Nysa Kłodzka)	250,0	721,11	57,61	58,40	129,20	70,80	71,60	101
	43	Nysa (Nysa Kłodzka)	800,0	1567,50	98,53	65,70	121,70	56,00	23,20	41
	44	Mietków (Bystrzyca)	40,00	116,02	47,28	63,00	77,20	14,20	29,90	211

45	Dobromierz (Strzegomka)	13,00	76,61	9,23	10,00	11,40	1,40	2,10	157
46	Słup (Nysa Szalona)	50,00	87,50	25,86	31,00	38,10	7,10	12,20	172
47	Bukówka (Bóbr)	5,42	35,28	10,56	12,80	16,70	3,90	6,10	157
48	Sosnówka (Czerwonka)	2,00	1,51	19,15	10,90	14,80	3,90	0,00	-110
49	Pilchowice ** (Bóbr)	b.d	b.d	b.d	24,00	50,00	26,00	b.d	b.d
50	Złotniki ** (Kwisa)	b.d	b.d	b.d	9,70	12,10	2,40	b.d	b.d
51	Leśna ** (Kwisa)	b.d	b.d	b.d	7,00	16,80	9,80	b.d	b.d
52	Lubachów ** (Bystrzyca)	b.d	b.d	b.d	4,93	6,81	1,88	b.d	b.d

* wartości stałe

** Zbiorniki energetyczne

**** Ujęcie wody pitnej

*****zbiornik przepływowy

" rzędne piętrzenia zbiornika Włocławek (m n.p.m.): Min PP: 56,5, NPP: 57,3 MaxPP: 57,3

" rzędne piętrzenia zbiornika Dąbe (m n.p.m.): Min PP: 78,52, NPP: 79,02 MaxPP: 79,22

Obszar administrowany przez RZGW w Białymstoku

Zbiornik Siemianówka pracuje zgodnie z obowiązującymi instrukcjami. Aktualna pojemność powodziowa wynosi 48,20 mln m³. Zbiornik dysponuje rezerwą powodziową na poziomie 337,06%.

Obszar administrowany przez RZGW w Bydgoszczy

Parametry zbiorników z godz. 12:00 UTC przedstawiają się następująco.

Na zbiorniku rzędna piętrzenia wynosi 76,91 m n.p.m. (141 cm > Min PP), odpływ ze zbiornika 2,0 m³/s, od godziny 06.00 UTC do godz. 12:00 UTC przyrost +2 cm, na zbiorniku Gopło rzędna piętrzenia wynosi 76,37 n.p.m. (31 cm < NPP, 94 cm < MaxPP), odpływ średni wynosi 0,6 m³/s.

Obszar administrowany przez RZGW w Gdańsku

W Regionie Wodnym Dolnej Wisły brak dużych, sztucznych zbiorników wodnych o istotnym znaczeniu przeciwpowodziowym objętych systemem monitorowania w ramach osłony przeciwpowodziowej kraju. Informacje o zbiorniku we Włocławku, który ma znaczenie dla osłony regionu, podaje RZGW w Warszawie.

Obszar administrowany przez RZGW w Gliwicach

Zgodnie zaleceniami OTKZ zbiorniki Dzierżno Duże i Wisła Czarne posiadają obniżony poziom piętrzenia.

Polder Buków – rzeka Odra. Pojemność powodziowa 57 mln m³, aktualnie pracuje.

Zbiornik Racibórz Dolny – rzeka Odra. Pojemność 185 mln m³, od godz. 4:30 dnia 15.09.2024 r. zbiornik rozpoczął pracę.

Źródło informacji - Polder Buków, Zbiornik Racibórz Dolny, RZGW w Gliwicach.

Zbiornik **Dzierżno Duże**, rzeka Kłodnica: posiada **46%** rezerwy powodziowej.

Zbiornik **Pogoria III**, rzeka Kłodnica: posiada **26%** rezerwy powodziowej.

Zbiornik **Łąka**, rzeka Pszczyńska: posiada **66%** rezerwy powodziowej.

Zbiornik **Kuźnica Warężyńska**, rzeka Przemsza: posiada **98%** rezerwy powodziowej.

Na pozostałych zbiornikach będących w administracji RZGW w Gliwicach rezerwa powodziowa jest w pełni zachowana. Na pozostałych zbiornikach będących w administracji RZGW w Gliwicach rezerwa powodziowa jest w pełni zachowana.

Sytuacja w dorzeczu Górnej Odry po stronie czeskiej:

Zbiornik **VD Morávka**, rzeka Morávka posiada **34,81%** rezerwy powodziowej.

Zbiornik **VD Olešná**, rzeka Olešná posiada **0%** rezerwy powodziowej.

Zbiornik **VD Těrlicko**, rzeka Stonávka posiada **0%** rezerwy powodziowej.

Zbiornik **VD Žermanice**, rzeka Lučina posiada **89,48%** rezerwy powodziowej

Pozostałe zbiorniki pracują w zakresie pojemności użytkowych i posiadają pełne rezerwy powodziowe (100%).

Źródło informacji - portal Povodí Odry, stan na 15.09.2024 r., godz. 14:10 CEST.

Obszar administrowany przez RZGW w Krakowie

Sytuacja na zbiornikach jest stabilna i na bieżąco monitorowana. Zbiorniki posiadają pojemności powodziowe większe niż wymagane w instrukcjach gospodarowania wodą na obiektach, z wyjątkiem ZW Porąbka i ZW Tresna, których pojemność powodziowa wynosi odpowiednio 90 i 89%.

Obserwowane są spadki dopływów do zbiorników Kaskady Soły, Świnnej Poręby i Dobczyc. W związku z przekroczeniem NPP na ZW Tresna zwiększono odpływ z obiektów Kaskady Soły. Bliski przekroczeniu NPP jest poziom zwierciadła wody na ZW Świnna Poręba i Dobczyce, w związku z czym również zwiększono odpływy z tych zbiorników. Odpływ ze ZW Czaniec od godz. 9:30 został zwiększony do 140 m³/s. Odpływ ze ZW Dobczyce został zwiększony do 8,4 m³/s.

Obszar administrowany przez RZGW w Lublinie

Zbiornik Nielisz pracuje zgodnie z obowiązującymi instrukcjami. Aktualna pojemność powodziowa wynosi 8,56 mln m³. Zbiornik przeciwpowodziowy Nielisz dysponuje rezerwą powodziową 0109%. O godz. 12:00 UTC dopływ do zbiornika przeciwpowodziowego Nielisz wynosił 6,81 m³/s, a odpływ wynosił 3,20 m³/s.

Obszar administrowany przez RZGW w Poznaniu

Wszystkie zbiorniki posiada pełną rezerwę powodziową.

Parametry zbiorników z godz. 12:00 UTC przedstawiają się następująco. Na zbiorniku Jeziorsko rzędna piętrzenia wynosi 119,91 m n.p.m. (od 5 UTC bez zmian, 9 cm < NPP), średni dopływ do zbiornika wynosi 19,00 m³/s przy odpływie średnim 19,00 m³/s. Zbiornik dysponuje rezerwą 62,3 mln m³, z możliwością powiększenia o dalsze 20,5 mln m³ pojemności forsowanej. Na zbiorniku Poraj rzędna piętrzenia wynosi 275,89 m n.p.m. (od 5 UTC +15 cm, 39 cm >NPP, 161 cm <MaxPP), średni dopływ do zbiornika wynosi 24,43 m³/s przy odpływie średnim 3,44 m³/s. Zbiornik dysponuje rezerwą 6,9 mln m³, z możliwością powiększenia o dalsze 4,1 mln m³ pojemności forsowanej.

Obszar administrowany przez RZGW w Rzeszowie

Wszystkie zbiorniki administrowane przez RZGW w Rzeszowie posiadają pełne rezerwy powodziowe.

Na zbiorniku Klimkówka rzędna piętrzenia wynosi 384,58 m n.p.m., dopływ do zbiornika wynosi 2,42 m³/s przy odpływie 2,0 m³/s. Zbiornik dysponuje rezerwą 30,6 mln m³. Na zbiorniku Besko rzędna piętrzenia wynosi 326,29 m n.p.m., dopływ do zbiornika wynosi 4,9 m³/s przy odpływie 0,9 m³/s. Zbiornik dysponuje rezerwą 9,3 mln m³. Na zbiorniku Solina rzędna piętrzenia wynosi 413,30 m n.p.m., dopływ do zbiornika wynosi 15,0 m³/s przy odpływie 9,0 m³/s. Zbiornik dysponuje rezerwą 114,5 mln m³.

Obszar administrowany przez RZGW w Warszawie

Wszystkie zbiorniki mają rezerwy powodziowe większe od wymaganych.

Na Zbiorniku Włocławek dopływ chwilowy na godz. 06:00 UTC wynosił około 280 m³/s i był równoważony odpływem. Rzędna wody dolnej śluzy: 42,36m n.p.m.

Na Zbiorniku Dębe dopływ chwilowy na godz. 6:00 UTC wynosił około 87 m³/s, natomiast odpływ chwilowy około 55 m³/s.

Na Zbiorniku Wodnym Sulejów rzędna wody górnej na godz. 6:00 UTC wynosiła 166,03 m n.p.m.

Przy nadchodzącym wezbraniu w zlewni rzeki Kamiennej zadysponowano zrzut wyprzedzający na Zbiorniku Brody Łżeckie wynoszący Q = 8,0 m³/s. Zrzut wyprzedzający na ZW Brody Łżeckie, zgodnie z instrukcją gospodarowania wodą, możliwy jest ze względu zbyt małą pojemnością powodziową zbiornika. Na zbiorniku wodnym Wióry odpływ zwiększony został do Q = 0,5 m³/s – zbiornik jest w fazie alimentacji do uzyskania normalnego poziomu piętrzenia NPP = 208,90 m³/s.

Obszar administrowany przez RZGW we Wrocławiu

Zbiorniki posiadają wolne pojemności powodziowe i dodatkowe, z wyjątkiem zb. Topola, Kozielno, Nysa, Sosnówka. Dopływy do zbiorników kształtują się głównie w strefie stanów wysokich. **Zbiorniki gromadzą nadmiar dopływającej wody.**

Suche zbiorniki przeciwpowodziowe piętrzą wodę:

Zlewnia Bobru: Mysłakowice, Sobieszów, Cieplice, Mirsk, Krzeszów I i II

Zlewnia Nysy Kłodzkiej: Szalejów Górny, Krosnowice, Rostoki, Międzygórze

Zlewnia Kaczawy: Świerzawa, Bolków, Kaczorów

Na zbiornikach Międzygórze, Krosnowice, Rostoki, Cieplice, Sobieszów i Mysłakowice pojemność powodziowa została wykorzystana w 100%, woda przelewa się przez przelewy powierzchniowe. Zapora ziemna zbiornika Stronie Śląskie została zniszczona na skutek przelania się wody przez jej lewy fragment.

Występują problemy ze sterowaniem zasuwami na zbiornikach Mysłakowice oraz Cieplice oraz Świerzawa. Poldery przeciwpowodziowe nie piętrzą wody.

Zbiorniki retencyjne

Zbiorniki retencyjne znajdujące się w **zlewni Nysy Kłodzkiej** są wypełnione w 45 % (zb. Otmuchów) i 81 % (zb. Nysa).

Zwiększono odpływy ze zbiorników:

- Zbiornik Nysa dnia 15.09.2024 godz. 14:00 na 800 m³/s (powyżej dozwolonego)
- Zbiornik Nysa dnia 15.09.2024 godz. 15:00 na 1000 m³/s (powyżej dozwolonego)

Dalsze dyspozycje odpływów będą dysponowane stosownie do rozwoju sytuacji hydrologiczno-meteorologicznej w tym w oparciu o aktualną sytuację na rzece Odrze, celem uniknięcia nałożenia się fal wezbraniowych na rzekach.

Zlewnia Bobru

Zbiorniki znajdujące się w Kotlinie Jeleniogórskiej są wypełnione w 63-80 %.

Zwiększono odpływy ze zbiorników:

- Zbiornik Bukówka dnia 15.09.2024 godz. 10:00 na 6,6 m³/s

Zlewnia Bystrzycy i Kaczawy

Zbiorniki retencyjne w pozostałych zlewniach są wypełnione w 61 % (zb. Mietków), 81 % (zb. Dobromierz), 68 % (zb. Słup).

Zwiększono odpływy ze zbiorników:

- Zbiornik Słup dnia 15.09.2024 godz. 08:00 na 50 m³/s

Dalsze dyspozycje odpływów będą dysponowane stosownie do rozwoju sytuacji hydrologiczno-meteorologicznej w tym w oparciu o aktualną sytuację na rzece Odrze, celem uniknięcia nałożenia się fal wezbraniowych na rzekach.

Zb. Krosnowice - brak prądu ale jest możliwe sterowane ręczne.

Zb. Dobromierz – przywrócono zasilanie.

Zb. Bukówka – na przepompowni Miskowice przerwy w dostawie zasilania, pracownicy uruchomili agregat ręcznie. Dopływ ścieków z przepelnionej kanalizacji do zbiornika wyrównawczego przepompowni Miskowice. W dn. 14.09.2024 zgłoszono do PGK Sanikom w Lubawce

Zb. Nysa – zalane są obie przepompownie: Zwierzyniec i Siestrzechowice

Zapora ziemna zbiornika Stronie Śląskie została zniszczona na skutek przelania się wody przez jej lewy fragment – zalane miejscowości poniżej zbiornika.

Zbiornik Topola – Kierownik poinformował o wyłączeniu zasilania na obiekcie i o ewakuacji zbiornika

Wszystkie zbiorniki pracują zgodnie z instrukcjami gospodarowania wodą

10. Inne informacje

1. RZGW Gliwice/ZZ Gliwice/NW Gliwice: Przekaz telefoniczny z NW Gliwice: Rozszczelnienie stopy wału prawego rz. Kłodnicy przy ul. Granicznej w m. Ruda Śl., służby zabezpieczyły wyciek workami. Jest pompowana woda z rowu opaskowego do koryta Kłodnicy.
RZGW Gliwice/ZZ Gliwice/NW Gliwice: W m. Gliwice rejon ul. Żeromskiego i Jesiennej, powalone drzewo tworzy zator tamujący przepływ wód rz. Kłodnicy. Wezwano PSP.
2. RZGW Gliwice/ZZ Gliwice/NW Racibórz: Przekaz telefoniczny z NW Racibórz w m. Chałupki wał rz. Odry zabezpieczony w dwóch odcinkach powyżej i poniżej starego mostu Chałupki – Bogumin, do przelania wału brakuje ok. 0,5 m. W dolnym odcinku wału woda przelała się przez wał, zawałnia zawał i cofa się w kierunku przejścia granicznego i zameczku. Na wysokości przepustu wałowego i pompowni gminnej na zawału woda zaczyna się przelewać przez koronę wału. Wójt Krzyżanowic poinformował o ewakuacji ludności.
3. RZGW Gliwice/ZZ Gliwice/NW Racibórz: W dniu 15.09.2024 r. od godz.9.15 do 9.40 przeprowadzono rozpoznanie stanu c. Lubomka w rejonie drogi Racibórz-Gorzyce stwierdzając w rejonie skrzyżowania ul. Korfantego i śluzy „Wielikat” woda wyszła z koryta i zalała zabudowania usytuowane na terenie przyległym do ciek. Poniżej wody c.Lubomka przerzucane są poprzez pompownie do zbiornika Racibórz Dolny. Droga/ul. Graniczna jest nieprzejezdna, wygradzona z powodu stagnującej wody. W załączeniu zdjęcia z terenu. 2. W dn. 15.09.2024r w godz. 10.14 do 11.410 przeprowadzono rozpoznanie stanu lewobrzeżnego wału rz. Odry w m. Chałupki stwierdzając w trzech odcinkach wału tj. bezpośrednio powyżej i poniżej mostu granicznego Chałupki-Bohumin oraz na wysokości stacji wodowskazowej wykonano nadbudowa korony wału w worków z piaskiem. Na wysokości budynków straży granicznej widoczny wyciek wody przez korpus wału, wykonano doszczelnienie skarpy zewnętrznej za pomocą foli i worków z piaskiem. Przy stanie wody o godz. 11 na wodowskazie Chałupki wynoszącym ok. 695cm w odcinkach wykonanej nadbudowy z worków poziom wody układa się ok. 45 cm niżej niż korona wału. Na wysokości przepustu wałowego i przepompowni gminnej poziom wody sięga korony obwałowania. Każdy jej przyrost spowoduje przelanie się wody przez koronę obwałowania, zalewanie terenów zawał i cofanie się jej w kierunku przejścia granicznego i zameczku. Końcowy odcinek obwałowania znajduje się pod wodą, woda poprzez starorzecze zalewa tereny położone pomiędzy korytem rzeki a obwodnicą m. Chałupki. Obwodnica pozostaje nie przejezdna z powodu zalania drogi wodą powodziową. Z informacji uzyskanych od z-cy Wójta Gminy Krzyżanowice, wynika ,że prowadzona jest ewakuacji ludności z zagrożonego terenu.
4. RZGW Gliwice/ZZ Opole/NW Opole: Zlecono ZPT dodatkowe zamknięcie zasuw od strony odpowietrznej na rz. Ryjec na budowli wpustowo-upustowej Polderu Żelazna. Ustawiono Pompownie Żelazna w automacie. Zlecono w trybie awaryjnym odcinkowe hakowanie oraz mechaniczne koszenie dna na rzece Olszynka w km 0+875-2+780.
5. RZGW Gliwice/ZZ Opole/NW Krapkowice: Działania na OH Krapkowice – przemieszczanie obiektów zacumowanych na WD, kontrole w terenie.
6. RZGW Gliwice/ZZ Opole/NW Prudnik: Woda przelewa się przez koronę zapory. Prudnik jest odcięty z 3 stron, blokada mostu na drodze krajowej do Głuchołaz Kierownik NW jest uwięziony w Prudniku – zamknięto mosty, brak możliwości wyjazdu z miasta.

7. RZGW Gliwice/ZZ Opole/NW Strzelce Opolskie: Dokonano przeglądu rzek Cienka, Sucha, Mała Panew, Jemielnica – nie budzą zastrzeżeń. Aktualnie poziom wody w Malinie jest wysoki, ale nie zwiększa się, na odcinku obok obwodnicy przepływ wód prawidłowy aż do ujścia. W Swornicy poziom wód jest wysoki, przepływ lekko ograniczony z uwagi na 3 wywroty niedaleko ul. Ustronnej. Obecnie trwa kontrola rzeki Piotrówki w miejsc. Osieka - wpłynęły zgłoszenia o podtopieniach.
8. RZGW Gliwice/ZZ Katowice/NW Pszczyna: W dniu 15.09.2024 r. o godz. 9.00 odbył się sztab kryzysowy Starostwa Powiatowego w Pszczynie, z udziałem Pani Kierownik Nadzoru Wodnego w Pszczynie, na którym omówiono sytuację powodziową na terenie powiatu pszczyńskiego. Pani Kierownik Nadzoru Wodnego w Pszczynie wraz z Dyrekcją Zarządu Zlewni w Katowicach bezpośrednio po spotkaniu sztabu kryzysowego przeprowadziła wizje terenowe na obszarze działania Nadzoru Wodnego w Pszczynie. Poniższe informacje z wizji w terenie przeprowadzonych przez pracowników Nadzoru Wodnego w Pszczynie w dn. 14-15.09.2024 r. oraz z oficjalnych doniesień prasowych. Rzeka Pszczynka w Pszczynie przekroczyła stan alarmowy, zamknięto most na rzece Pszczynce w ciągu ul. Katowickiej w Pszczynie, Pszczynka wystąpiła z brzegów w rejonie ul. Parkowej w Pszczynie (rejon Skansenu). Rzeka Wisła przekroczyła stany alarmowe w Goczałkowicach i Zabrzegu. Ciek Starowiejski wystąpił z brzegów w rejonie ul. Moniuszki w Pszczynie zalewając przyległe posesje. Ciek Pawłówka wystąpił z brzegów, zamknięto ul. Wyzwolenia w Pawłowicach. Ciek Korzenica (Korzeniec) wystąpił z brzegów, zamknięto ul. Łukową w Kobiórze oraz rejon remontowanego mostu kolejowego na cieku Korzeniec w Kobiórze. Ciek Studzionka (Kanar) wystąpił z brzegów w rejonie ul. Krótkiej w Studzionce, która jest nieprzejezdna. Ciek Dokawa wystąpił z brzegów zalewając przyległe posesje w miejscowościach Piasek i Czarków. Służby Państwowej Straży Pożarnej na bieżąco zabezpieczają zamknięte drogi oraz zalane posesje
9. RZGW Gliwice/ZZ Katowice/NW Bielsko-Biała: W Kaniowie przesiąki na wale Wisły. W Bielsku-Białej zalana ul. Sejmowa wodami Kromparka. Niwka, Kamienicki I i II wystąpiły z brzegów – powódź błyskawiczna.
10. W dniu 15.09.2024 r. na tel. dyżurny PGW WP wpłynęło zgłoszenie od prywatnej osoby o wylaniu się rzeki Kamiennej z koryta i zalaniu ul. Zjednoczenia Narodowego w m. Jelenia Góra ewakuowano 1 osobę.
11. dniu 15.09.2024 r. na tel. dyżurny PGW WP wpłynęło zgłoszenie od prywatnej osoby o przerwanym wale na rzece w m. Jedlina Zdrój okolice ul. Jasnej. Trwa weryfikacja zgłoszenia.
12. W dniu 15.09.2024 r. na tel. dyżurny PGW WP wpłynęło zgłoszenie od prywatnej osoby o zatorze na moście w m. Nowa Wieś. Trwa weryfikacja zgłoszenia.
13. W dniu 15.09.2024 r. na tel. dyżurny PGW WP wpłynęło zgłoszenie od prywatnej osoby o zatorze na rz. Ścinawka w m. Mieroszów. Trwa weryfikacja zgłoszenia.
14. W dniu 15.09.2024 r. na tel. dyżurny PGW WP wpłynęło zgłoszenie od prywatnej osoby o zator dwa drzewa na rzece Oława w m. Wrocław ul. Niskie Łąki. Trwa weryfikacja zgłoszenia.
15. W dniu 15.09.2024 r. na tel. dyżurny PGW WP wpłynęło zgłoszenie od prywatnej osoby o rozszczelnieniu stopy wału w m. Przyszowice gm. Gierałtowice. Trwa weryfikacja zgłoszenia.
16. W dniu 15.09.2024 r. na tel. dyżurny PGW WP wpłynęło zgłoszenie od prywatnej osoby o zatorze na rz. Czarny Potok w m. Mieroszów.
17. W dniu 15.09.2024 r. na tel. dyżurny PGW WP wpłynęło zgłoszenie od prywatnej osoby o zatorze na rzece Jawornik w m. Kłodzko ul. Żeromskiego 1. Trwa weryfikacja zgłoszenia.
18. W dniu 15.09.2024 r. na tel. dyżurny PGW WP wpłynęło zgłoszenie od prywatnej osoby o zatorze na rzece Włodzica w m. Ludwikowice Kłodzkie ul. Górna 75. Trwa weryfikacja zgłoszenia.
19. W dniu 15.09.2024 r. na tel. dyżurny PGW WP wpłynęło zgłoszenie od prywatnej osoby o pękniętej tamie na rzece Biała Łądecka w m. Stronie Śląskie ul. Zielona. Trwa weryfikacja zgłoszenia.
20. W dniu 15.09.2024 r. na tel. dyżurny PGW WP wpłynęło zgłoszenie od prywatnej osoby o zatorze na rzece w m. Świerzawa. Trwa weryfikacja zgłoszenia.
21. W związku z gwałtownym przyrostem poziomu rzeki Nysa Kłodzka (w pobliżu zbiegu z rzeką Białą Łądecką) występują liczne podtopienia infrastruktury. Na miejscu działają jednostki zarządzania kryzysowego i Staż Pożarna.
22. Według doniesień medialnych dot. sytuacji powodziowej w Głuchołazach, doszło do przerwania mostu pod naporem wody. Uszkodzeniu uległa też konstrukcja sąsiedniego, budowanego mostu na DK40.

23. RZGW we Wrocławiu poinformowało o podtopieniach miejscowościach: Jelenia Góra, Bogatynia, Goszów (gm. Stronie Śląskie), Krosnowice, Kromnów (gm. Stara Kamienica), Łądek Zdrój, Stronie Śląskie, Nowy Kościół i Sędziszowa (gm. Świerzawa), Stara Morawa, Jaskowa Górna, Piechowice, Kłodzko, Platerówka, Wiadrów (gm. Paszowice), Mościsko, Mładz, Brzezinec, Rębiszów, Kamień, Jeźów Sudecki, Wilkanów, Sokołowiec, wszystkie miejscowości w gm. Marciszów (drogi zostały pozamykane, Stare Bogaczowice, Roztoka, Sokołowiec Dolny, Kawice, Struga, Kamienna Góra, Nagodzice, Słup, Jawor, Prochowice, Paszków, Wojcieszyn, Proboszczów, Legnica, Ołdrzychowice Kłodzkie, Długopole Górne, Chwaliszów, Dzików, Międzylesie, Głuszyce, Janiszów, Karpacz, Kłodzko, Bystrzyca Kłodzka, Stronie Śląskie, Pozarzyce.
24. RZGW Wrocław: W dniu 15.09.2024 r. na tel. dyżurny PGW WP wpłynęło zgłoszenie od prywatnej osoby o wylewaniu się przez wał rz. Bystrzycy w m. Świdnica. Trwa weryfikacja zgłoszenia.

1. RZGW we Wrocławiu ustala następujące odpływy ze zbiorników Topola, Kozielno, Otmuchów, Nysa:

ZBIORNIK TOPOLA:

- Kontynuować utrzymywanie stałego poziomu piętrzenia na rzędnej równej 228,42 m n.p.m. +/-15 cm i gospodarować wodą na zasadzie odpływ=dopływ, do odwołania.

ZBIORNIK KOZIELNO:

- od dnia 16.08.2024 r. od godziny 12:00 do dnia 21.08.2024 r. do godz. 12.00 obniżyć równomiernie poziom piętrzenia do uzyskania rzędnej równej 221,95 m n.p.m. (V = 11,031 mln m³), a następnie utrzymywać stały poziom piętrzenia na rzędnej równej 221,95 m n.p.m. +/- 15 cm i gospodarować wodą na zasadzie odpływ=dopływ, do odwołania.

ZBIORNIK OTMUCHÓW:

- dnia **15.09.2024 r.** od godz. **12:00** zmniejszyć odpływ z 350,0 m³/s do **250,0 m³/s, do odwołania,**

ZBIORNIK NYSA:

- Zbiornik Nysa dnia 15.09.2024 godz. 14:00 na 800 m³/s (powyżej dozwolonego)
- Zbiornik Nysa dnia 15.09.2024 godz. 15:00 na 1000 m³/s (powyżej dozwolonego).

2. RZGW we Wrocławiu ustala następujący odpływ ze zbiornika MIETKÓW:

- dnia 14.09.2024 r. od godz. 15:00 zwiększyć odpływ z 6 m³/s do 20,0 m³/s, następnie,
- dnia 14.09.2024 r. od godz. 16:00 zwiększyć odpływ z 20,0 m³/s do 30,0 m³/s, następnie,
- dnia 14.09.2024 r. od godz. 17:00 zwiększyć odpływ z 30,0 m³/s do 40,0 m³/s, do odwołania.

W przypadku wystąpienia niekorzystnych warunków hydrologiczno-meteorologicznych istnieje możliwość zmiany zadysponowanego odpływu ze zbiornika.

Komunikat o sytuacji hydrologicznej został opracowany na podstawie danych z regionalnych zarządów gospodarki wodnej (RZGW) oraz z państwowej służby hydrologiczno-meteorologicznej IMGW-PIB przez:

*Centrum Operacyjne Ochrony Przeciwpowodziowej
Krajowy Zarząd Gospodarki Wodnej
Państwowe Gospodarstwo Wodne Wody Polskie*