



REGIONALNA DYREKCJA OCHRONY ŚRODOWISKA WE WROCŁAWIU



Rezerwat przyrody „Stawy Milickie” (Marta Ignaciuk RDOŚ Wrocław)

# DEKLARACJA ŚRODOWISKOWA za rok 2017

Wersja 4

Wrocław, 30 lipca 2018 r.



Spełniamy wymagania EMAS – zarządzamy urzędem efektywnie, oszczędnie i prośrodowiskowo

ul. T. Kościuszki 82, 50-441 Wrocław, tel.: 71 74-79-300, fax: 71 75-85-741, sekretariat.wroclaw@rdos.gov.pl, wroclaw.rdos.gov.pl

**SPIS TREŚCI**

1.	Słowo wstępne .....	3
2.	Informacje ogólne .....	4
2.1.	Misja i wizja .....	4
2.2.	Podstawy prawne i opis działalności .....	4
2.3.	Opis lokalizacji .....	5
2.4.	Opis organizacji urzędu i Przedstawiciel EMAS .....	6
3.	Polityka środowiskowa .....	7
4.	Opis systemu zarządzania środowiskowego .....	8
5.	Aspekty środowiskowe .....	10
5.1.	Aspekty środowiskowe bezpośrednie .....	11
5.2.	Aspekty środowiskowe pośrednie – znaczące aspekty środowiskowe .....	12
6.	Cele i zadania środowiskowe .....	15
7.	Efekty działalności środowiskowej .....	17
8.	Główne wskaźniki środowiskowe .....	18
9.	Wymagania prawne .....	23
10.	Komunikacja ze społeczeństwem .....	23
10.1.	Komunikacja zewnętrzna .....	24
10.2.	Komunikacja wewnętrzna .....	25
11.	Oświadczenie weryfikatora środowiskowego .....	26

## 1. Słowo wstępne

Minał kolejny rok od wprowadzenia w Regionalnej Dyrekcji Ochrony Środowiska we Wrocławiu systemu ekozarządzania i audytu EMAS.

Rok 2017 to trzeci rok, w którym Regionalna Dyrekcja Ochrony Środowiska we Wrocławiu, ciągle doskonaląc się, wykonywała swoje statutowe obowiązki rzetelnie i profesjonalnie, mając na uwadze konieczność minimalizowania niekorzystnego oddziaływania na środowisko naturalne oraz racjonalną ochronę walorów przyrodniczych.

Rozwój gospodarczy może negatywnie oddziaływać na środowisko naturalne powodując ubożenie ekosystemów i zachwiania równowagi w przyrodzie. Zadania realizowane przez Regionalną Dyrekcję Ochrony Środowiska we Wrocławiu są odpowiedzią na te zagrożenia.



Przekazujemy Państwu zaktualizowaną Deklarację Środowiskową zawierającą plany naszej działalności na rok 2018 oraz dotychczasowe dokonania w roku 2017.

Chcemy pokazać, iż poprzez wdrożony system ekozarządzania i audytu EMAS na bieżąco monitorujemy stopień osiągania celów środowiskowych, a zarazem przyczyniamy się do poprawy jakości środowiska naturalnego województwa dolnośląskiego.

Wojciech Rejman  
Regionalny Dyrektor Ochrony Środowiska  
we Wrocławiu

## 2. Informacje ogólne

### 2.1. Misja i wizja

Misja: Regionalna Dyrekcja Ochrony Środowiska we Wrocławiu, mając na względzie jakość życia obecnego i przyszłych pokoleń, realizując politykę państwa, troszczy się o ochronę i racjonalne korzystanie z zasobów środowiska.

Wizja: Regionalna Dyrekcja Ochrony Środowiska we Wrocławiu jest profesjonalną, nowoczesną, racjonalną i otwartą na współpracę organizacją przyczyniającą się do sprawnego zarządzania środowiskiem.

### 2.2. Podstawy prawne i opis działalności urzędu

Regionalny Dyrektor Ochrony Środowiska we Wrocławiu jest organem administracji rządowej niezespolonej, powołanym na mocy art. 123 ust 1 ustawy z dnia 3 października 2008 r. *o udostępnianiu informacji o środowisku i jego ochronie, udziale społeczeństwa w ochronie środowiska oraz o ocenach oddziaływania na środowisko* (Dz.U. z 2017 r. poz. 1405 ze zm.), właściwym do realizacji zadań, o których mowa w art. 131 ust. 1 przytoczonej ustawy, na obszarze województwa dolnośląskiego. Regionalny dyrektor ochrony środowiska wykonuje swoje zadania przy pomocy regionalnej dyrekcji ochrony środowiska, która jest państwową jednostką budżetową, przy współpracy z dyrektorami parków krajobrazowych lub zespołów parków krajobrazowych. Regionalny dyrektor ochrony środowiska wykonuje swoje zadania w zakresie ochrony przyrody przy pomocy regionalnego konserwatora przyrody.

Statut Regionalnej Dyrekcji Ochrony Środowiska we Wrocławiu określa rozporządzenie Ministra Środowiska z dnia 10 listopada 2008 r. *w sprawie nadania statutu Regionalnej Dyrekcji Ochrony Środowiska we Wrocławiu* (Dz. U. nr 202 poz. 1266) oraz rozporządzenie Ministra Środowiska z dnia 12 stycznia 2017 r. *zmieniające rozporządzenie w sprawie nadania statutu Regionalnej Dyrekcji Ochrony Środowiska we Wrocławiu* (Dz. U. poz. 126).

Zmiana statutu umożliwiła bardziej sprawne i skuteczne zarządzanie Regionalną Dyrekcją Ochrony Środowiska we Wrocławiu, m.in. poprzez ustalenie struktury organizacyjnej adekwatnej do realizowanych zadań. Nowa struktura organizacyjna jednostki pozwoliła na skuteczniejsze wykorzystanie potencjału ludzkiego przez dostosowanie kadry w poszczególnych komórkach organizacyjnych do realizowanych przez nie zadań.

Regulamin organizacyjny dostosowany został do zmienionego statutu - ustanowiony został zarządzeniem nr 14.2017 Regionalnego Dyrektora Ochrony Środowiska we Wrocławiu z dnia 31 marca 2017 r. w sprawie nadania Regulaminu Organizacyjnego Regionalnej Dyrekcji Ochrony Środowiska we Wrocławiu.

Regionalny Dyrektor Ochrony Środowiska we Wrocławiu realizuje zadania wynikające z ustaw, w szczególności:

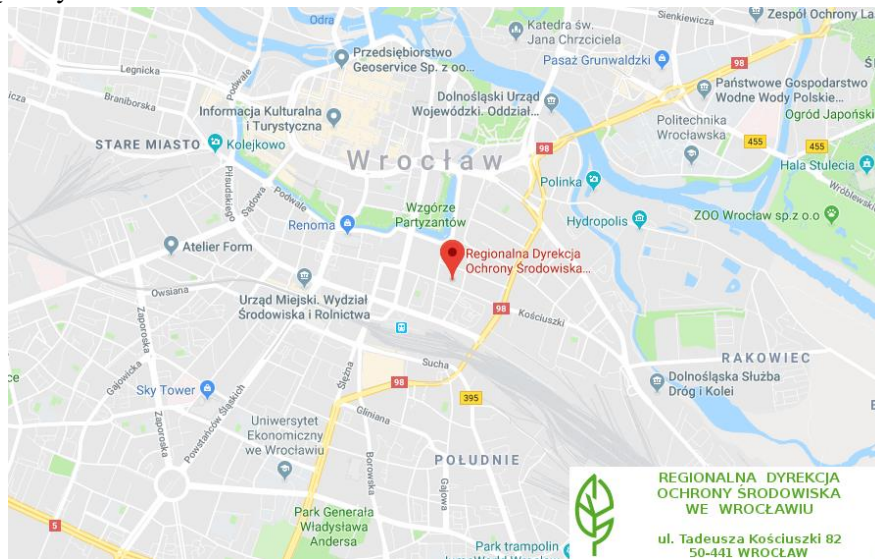
- 1) ustawy z dnia 3 października 2008 r. *o udostępnianiu informacji o środowisku i jego ochronie, udziale społeczeństwa w ochronie środowiska oraz o ocenach oddziaływania na środowisko* (Dz.U. z 2017 r. poz. 1405 ze zm.),
- 2) ustawy z dnia 27 kwietnia 2001 r. *Prawo ochrony środowiska* (Dz. U. z 2018 r. poz. 799),
- 3) ustawy z dnia 16 kwietnia 2004 r. *o ochronie przyrody* (Dz. U. z 2018 r. poz. 142 ze zm.),
- 4) ustawy z dnia 13 kwietnia 2007 r. *o zapobieganiu szkodom w środowisku i ich naprawie* (Dz. U. z 2018 r., poz. 954),
- 5) ustawy z dnia 14 czerwca 1960 r. *Kodeks postępowania administracyjnego* (Dz. U. z 2017 poz. 1257 ze zm.),

- 6) ustawy z dnia 14 grudnia 2012 r. *o odpadach* (Dz. U. z 2018 r. poz. 21 ze zm.)
- 7) ustawy z dnia 27 marca 2003 r. *o planowaniu i zagospodarowaniu przestrzennym* (Dz. U. z 2017 r. poz. 1073 ze zm.).

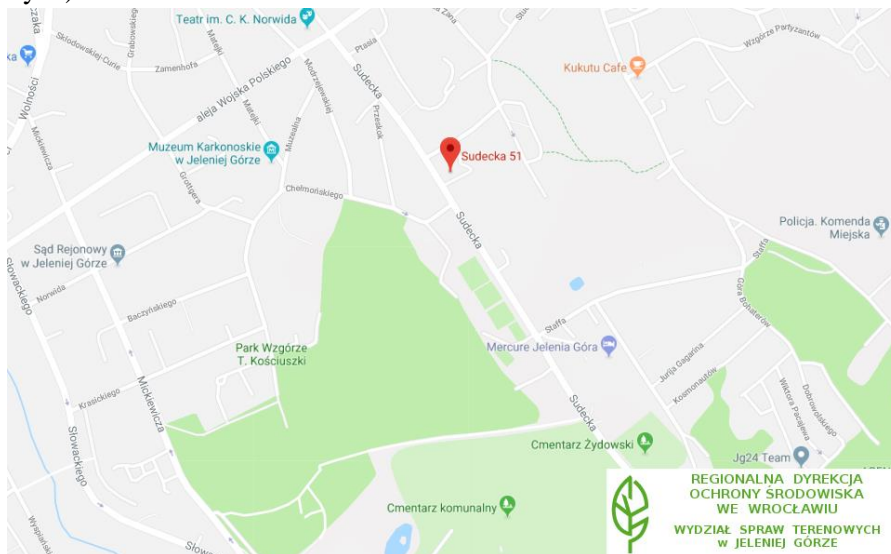
### 2.3. Opis lokalizacji urzędu

Regionalna Dyrekcja Ochrony Środowiska we Wrocławiu użytkuje pomieszczenia w następujących miejscowościach:

- 1) **w Wrocławiu** – przy ul. T. Kościuszki 82, 50-441 Wrocław, budynek prywatny, pomieszczenia zlokalizowane w przyziemiu, na parterze oraz I, II i IV piętrze, powierzchnia 755,78 m<sup>2</sup>, pomieszczenia użytkowane na podstawie umowy najmu nr 1/08/2017 z dnia 25.08.2017 r. Jest to nowa lokalizacja (od 1.11.2017 r.), a zmiana wynika z wypowiedzenia poprzedniej umowy przez zarządcę budynku.



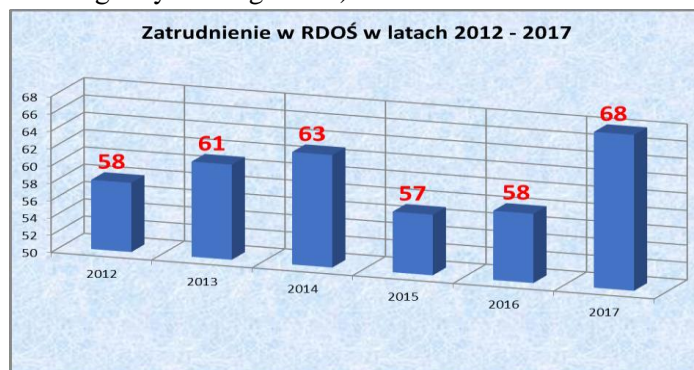
- 2) **w Jeleniej Górze** – przy ul. Sudeckiej 51, 58-500 Jelenia Góra, budynek prywatny, pomieszczenia zlokalizowane na trzecim piętrze, powierzchnia 58,40 m<sup>2</sup>, pomieszczenia użytkowane na podstawie umowy najmu z dnia 31.08.2017 r. Jest to nowa lokalizacja, a zmiana wynika z konieczności zapewnienia lepszych warunków pracy pracownikom (lokalizacyjnych oraz technicznych).





## 2.4. Opis organizacji urzędu

Regionalna Dyrekcja na dzień 31.12.2017 r. zatrudniała 68 osób (stan wg Rb-70, podane zatrudnienie dotyczy stanu na koniec każdego wykazanego roku).

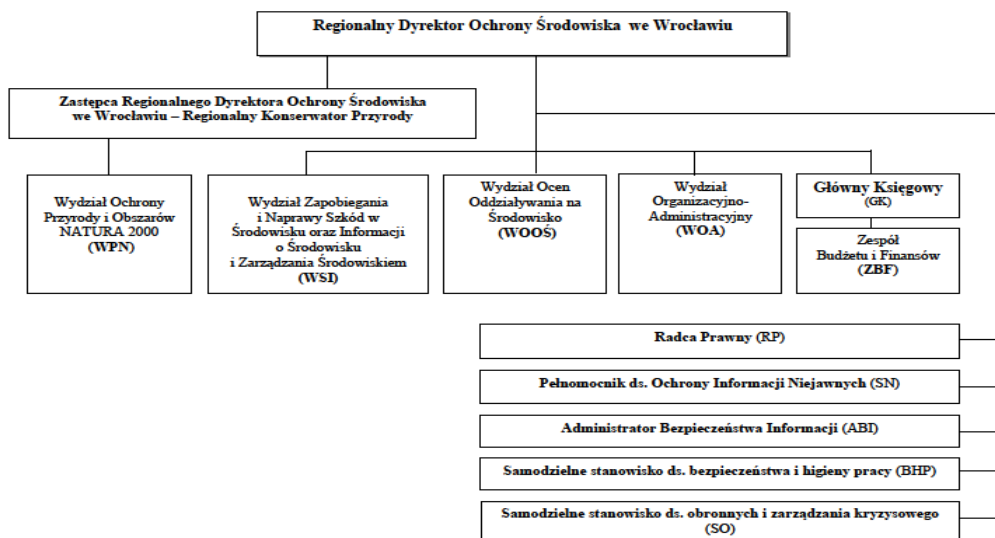


Kierownictwo Regionalnej Dyrekcji Ochrony Środowiska we Wrocławiu:

- Wojciech Rejman – Regionalny Dyrektor Ochrony Środowiska we Wrocławiu
- Katarzyna Łapińska – Zastępca Regionalnego Dyrektora Ochrony Środowiska we Wrocławiu, Regionalny Konserwator Przyrody
- Rafał Klodek – p.o. Naczelnik Wydziału Ochrony Przyrody i Obszarów Natura 2000
- Łucja Czarnomska-Kurowska – p.o. Naczelnik Wydziału Ocen Oddziaływania na Środowisko
- Agnieszka Pawlitzak-Czarnecka – Naczelnik Wydziału Zapobiegania i Naprawy Szkód oraz Informacji o Środowisku i Zarządzania Środowiskiem
- Jarosław Trzeszcz – Naczelnik Wydziału Organizacyjno-Administracyjnego, pełni funkcję Pełnomocnika do spraw EMAS, kontakt do pełnomocnika: 71 74-79-320, jaroslaw.trzeszcz.wroclaw@rdos.gov.pl.
- Małgorzata Borkowska – Główny Księgowy

Schemat organizacyjny Regionalnej Dyrekcji Ochrony Środowiska we Wrocławiu:

Schemat organizacyjny Regionalnej Dyrekcji Ochrony Środowiska we Wrocławiu



Schemat organizacyjny nie uległ zmianie. Informacje o naszej działalności zawarte są na stronie internetowej: [www.wroclaw.rdos.gov.pl](http://www.wroclaw.rdos.gov.pl).

### 3. Polityka środowiskowa



REGIONALNA DYREKCJA OCHRONY ŚRODOWISKA WE WROCŁAWIU

#### POLITYKA ŚRODOWISKOWA REGIONALNEJ DYREKCJI OCHRONY ŚRODOWISKA WE WROCŁAWIU

Regionalny Dyrektor Ochrony Środowiska we Wrocławiu jest organem administracji rządowej niezespolonej, utworzonym i działającym na mocy ustawy z dnia 3 października 2008 roku o udostępnianiu informacji o środowisku i jego ochronie, udziale społeczeństwa w ochronie środowiska oraz o ocenach oddziaływania na środowisko.

Regionalna Dyrekcja Ochrony Środowiska we Wrocławiu jest instytucją chroniącą środowisko województwa dolnośląskiego. Staramy się w sposób skuteczny, sprawny, transparentny i etyczny wykonywać zadania publiczne z zakresu ochrony środowiska i dziedzictwa przyrodniczego, mając na celu przede wszystkim obowiązek zachowania zasobów środowiska dla przyszłych pokoleń. Dążymy również do pogłębiania zaufania do władzy publicznej w społeczeństwie.

Dokładamy starań aby wszystkie nasze działania realizowane były możliwie na najwyższym poziomie merytorycznym, przy wykorzystaniu instrumentów ciągłego doskonalenia oraz budowania zaangażowania pracowników. Do najistotniejszych obszarów naszej działalności należą:

- przeprowadzanie ocen oddziaływania przedsięwzięć na środowisko lub udział w tych ocenach,
- udział w strategicznych ocenach oddziaływania na środowisko,
- ochrona gatunkowa roślin, zwierząt i grzybów,
- ochrona i zarządzanie obszarami Natura 2000, rezerwatami przyrody oraz innymi formami ochrony przyrody,
- naprawa i przeciwdziałanie wystąpieniu szkód w środowisku.

Realizując zadania Regionalna Dyrekcja Ochrony Środowiska we Wrocławiu zobowiązuje się do:

- spełniania mających zastosowanie wymagań prawnych i innych,
- zapobiegania zagrożeniom w środowisku wynikającym z działalności podmiotów korzystających ze środowiska, usuwania skutków działalności tych podmiotów oraz ustalania warunków korzystania ze środowiska poprzez wydawanie pozwoleń na wytwarzanie odpadów i innych decyzji,
- doskonalenia systemu zarządzania informacją o środowisku poprzez rozbudowę baz danych oraz standaryzację procesu udostępniania informacji,
- zachowania odpowiedniego stanu środowiska poprzez zrównoważony rozwój,
- przywrócenia lub utrzymania właściwego stanu ochrony siedlisk przyrodniczych i gatunków.

Wrocław, dnia 30 czerwca 2015 r.

Regionalny Dyrektor  
Ochrony Środowiska we Wrocławiu

*Michał Jęcz*

#### 4. Opis Systemu Zarządzania Środowiskowego

System Zarządzania Środowiskowego ustanowiliśmy, aby osiągnąć stałą poprawę zarządzania środowiskowego w naszej organizacji. System jest częścią ogólnego systemu zarządzania w Regionalnej Dyrekcji Ochrony Środowiska we Wrocławiu. Został on wkomponowany w obowiązujące procedury kontroli zarządczej. Fundamentalnymi zasadami działania organizacji w duchu EMAS, realizowanymi w Regionalnej Dyrekcji Ochrony Środowiska we Wrocławiu jest zgodność ze wszystkimi wymaganiami prawnymi w obszarze środowiska, które dotyczą działalności pracowników na każdym szczeblu.

Zakres systemu zarządzania środowiskowego obejmuje wszystkie działania prowadzone przez Regionalną Dyrekcję Ochrony Środowiska we Wrocławiu związane z realizacją ustawowych zadań regionalnego dyrektora ochrony środowiska na obszarze województwa dolnośląskiego. System jest wdrożony, utrzymywany i doskonalony we wszystkich komórkach organizacyjnych Regionalnej Dyrekcji Ochrony Środowiska we Wrocławiu, w obu użytkowanych lokalizacjach (Wrocław i Jelenia Góra).

Aspekty środowiskowe są jednakowe w obu lokalizacjach. Znaczące pośrednie aspekty środowiskowe związane są z procesami merytorycznymi. Żaden z nich nie został wyłączony z zakresu systemu zarządzania środowiskowego.

Regionalny Dyrektor Ochrony Środowiska we Wrocławiu jest organem administracji rządowej niezespółonej (kod działalności NACE/PKD 84). Regionalną Dyrekcję zgodnie z rozporządzeniem EMAS klasyfikuje się do małych organizacji.

Podstawowe elementy systemu zarządzania środowiskowego to: Polityka środowiskowa; aspekty środowiskowe; wymagania prawne i inne; cele, zadania i programy środowiskowe; zasoby, role, odpowiedzialność i uprawnienia; kompetencje, szkolenia, świadomość; komunikacja; dokumentacja; nadzór nad dokumentami; sterowanie operacyjne; gotowość i reagowanie na awarie; monitorowanie i pomiary; ocena zgodności; niezgodności, działania korygujące i zapobiegawcze; nadzór nad zapisami, audyty wewnętrzne i przegląd zarządzania.

Polityka środowiskowa jest podstawowym warunkiem funkcjonowania systemu zarządzania środowiskowego. Odpowiedzialność za jej opracowanie ciąży na najwyższym kierownictwie. Dokument ten tworzy podwaliny całego systemu zarządzania, gdyż zawiera najważniejsze zobowiązania w obszarze związanym z ochroną środowiska.

W oparciu o wyniki przeprowadzonego przeglądu środowiskowego dokonano identyfikacji i oceny aspektów środowiskowych bezpośrednich i pośrednich. W celu zidentyfikowania znaczących aspektów środowiskowych przeprowadzona została ocena aspektów w oparciu o obiektywne kryteria oceny aspektów środowiskowych. Zidentyfikowane aspekty środowiskowe bezpośrednie i pośrednie, w tym znaczące, zostały zestawione w rejestrze aspektów środowiskowych. W celu aktualizacji rejestru, jest on okresowo przeglądany i weryfikowany przez zespół ds. kontroli zarządczej kierowany przez Pełnomocnika ds. EMAS (minimum 1 raz w roku).

W procesie identyfikacji wymagań prawnych analizowane są wyniki przeglądu środowiskowego, akty prawne, pozwolenia, decyzje i umowy dotyczące funkcjonowania Regionalnej Dyrekcji Ochrony Środowiska we Wrocławiu. W celu zapewnienia ciągłej zgodności podejmowanych działań z wymaganiami prawnymi i innymi dotyczącymi środowiska, przeprowadzane są wewnętrzne audyty środowiskowe będące również audytami zgodności z wymaganiami prawnymi i innymi dotyczącymi środowiska (minimum 1 raz w roku). Raz w roku, w ramach przeglądu zarządzania, następuje całościowa ocena zgodności z wymaganiami prawnymi i innymi dotyczącymi środowiska obowiązującymi w Regionalnej Dyrekcji Ochrony Środowiska we Wrocławiu. Regionalna Dyrekcja



Ochrony Środowiska we Wrocławiu deklaruje dokonywanie corocznych przeglądów środowiskowych w celu aktualizacji deklaracji środowiskowej.

Na bieżąco odbywa się monitorowanie znaczących aspektów środowiskowych, a raz do roku dokonywana jest identyfikacja i ocena wszystkich aspektów środowiskowych – pośrednich i bezpośrednich – m.in. w celu ustalenia planu działalności urzędu na kolejny rok. Nadzór nad procedurą sprawuje Pełnomocnik ds. EMAS.

Podstawą rozwoju systemu zarządzania jest wyznaczanie sobie celów środowiskowych. W Polityce środowiskowej Regionalnej Dyrekcji Ochrony Środowiska we Wrocławiu zostały zapisane priorytety, które mają przełożenie na cele i zadania do osiągnięcia w kolejnych latach. Przyjęte do realizacji cele i zadania w zakresie systemu zarządzania środowiskowego są zatwierdzane przez Regionalnego Dyrektora Ochrony Środowiska we Wrocławiu, m.in. w dokumencie Plan działalności Regionalnej Dyrekcji Ochrony Środowiska we Wrocławiu. Plan działalności podlega nadzorowi zgodnie z wytycznymi dotyczącymi kontroli zarządczej.

Odpowiedzialność za system zarządzania środowiskowego spoczywa na Regionalnym Dyrektorzce Ochrony Środowiska we Wrocławiu, który formułuje wytyczne dla ustanawianych celów środowiskowych oraz dla dalszego rozwoju systemu EMAS. Do koordynacji działania systemu ek zarządzenia i audytu powołany został Pełnomocnik ds. EMAS, który otrzymał odpowiednie kompetencje i uprawnienia pozwalające mu być odpowiedzialnym m.in. za utrzymywanie systemu zarządzania środowiskowego zgodnie z wymaganiami rozporządzenia EMAS oraz za przedstawianie najwyższemu kierownictwu, w trakcie przeglądu zarządzania, sprawozdań z wyników funkcjonowania systemu zarządzania środowiskowego, łącznie z zaleceniami dotyczącymi doskonalenia. Pełnomocnik jest pracownikiem Regionalnej Dyrekcji Ochrony Środowiska we Wrocławiu i pełni swoje obowiązki oraz korzysta z powierzonych mu uprawnień łącząc je z podstawowym zakresem zadań pracowniczych. Pracownicy zostali powiadomieni o powołaniu Pełnomocnika poprzez przekazanie kopii zarządzenia oraz drogą mailową. Wsparciem Pełnomocnika ds. EMAS w realizacji zadań związanych z prawidłowym działaniem systemu zarządzania środowiskowego jest zespół ds. kontroli zarządczej powołany zarządzeniem Regionalnego Dyrektora Ochrony Środowiska we Wrocławiu.

Najwyższe kierownictwo zapewnia dostępność zasobów niezbędnych do ustanowienia, wdrożenia, utrzymania i doskonalenia systemu zarządzania środowiskowego. Zasoby te obejmują odpowiednią liczbę wykwalifikowanych pracowników, infrastrukturę (urządzenia, budynki, wyposażenie, zasoby informatyczne itp.) oraz środki finansowe. Poprzez realizację swoich zadań każdy pracownik aktywnie uczestniczy w działalności na rzecz ochrony środowiska. Wszyscy pracownicy posiadają odpowiednie kompetencje, umiejętności i uprawnienia do realizacji ustawowych zadań Regionalnej Dyrekcji, w zależności od zajmowanego stanowiska. Wymagania te ujęte są w opisach stanowisk oraz zakresach czynności, które są na bieżąco aktualizowane i dostosowywane do zmieniających się przepisów. Dla sprawnego i zgodnego z przepisami prawa działania pracownicy mają stały dostęp do różnych źródeł informacji i mających zastosowanie wymagań prawnych m.in.: Internet, Internetowy System Aktów Prawnych, Serwis Informacji Prawnej LEX, uczestniczą w szkoleniach oraz mają możliwość konsultacji z radcą prawnym. Poprzez realizację swoich zadań każdy pracownik aktywnie uczestniczy w działalności na rzecz ochrony środowiska. Podczas wdrażania systemu ek zarządzenia i audytu EMAS wszystkie zatrudnione osoby w urzędzie przeszły szkolenie w tym zakresie. Nowi pracownicy szkoleni są sukcesywnie.

Komunikacja wewnętrzna jest prowadzona zgodnie z zasadami ustalonymi w Regionalnej Dyrekcji Ochrony Środowiska we Wrocławiu. Regularnie odbywają się narady kierownictwa, podczas których ustalane są nie tylko bieżące strategie działania urzędu, ale także rozpatrywane sprawy zgłaszane przez pracowników za pośrednictwem naczelników swoich wydziałów. Wszystkie zarządzenia Regionalnego Dyrektora Ochrony Środowiska we Wrocławiu przekazywane są pracownikom. W komunikacji wewnętrznej wykorzystywana jest droga mailowa oraz intranet. Komunikacja, zarówno zewnętrzna jak

i wewnętrzna, odbywa się zgodnie z Regulaminem organizacyjnym Regionalnej Dyrekcji Ochrony Środowiska we Wrocławiu, a także wynika wprost z opisów stanowisk i zakresów zadań pracowników.

W Regionalnej Dyrekcji Ochrony Środowiska we Wrocławiu prowadzony jest stały nadzór nad dokumentacją. Obieg dokumentacji odbywa się zgodnie z zarządzeniem Nr 10 Generalnego Dyrektora Ochrony Środowiska z dnia 9 września 2014 r. w sprawie wprowadzenia instrukcji kancelaryjnej, jednolitego rzeczowego wykazu akt i instrukcji o organizacji i zakresie działania archiwum zakładowego Generalnej Dyrekcji Ochrony Środowiska i regionalnych dyrekcji ochrony środowiska. Zarządzenie to zostało przekazane wszystkim pracownikom do stosowania. W celu poprawienia skuteczności nadzoru oraz zwiększenia efektywności pracy w Regionalnej Dyrekcji Ochrony Środowiska we Wrocławiu wdrożono elektroniczny system zarządzania dokumentacją EZD.

Właściwe sterowanie operacyjne zapewnione jest poprzez odpowiednie instrukcje i regulaminy Regionalnego Dyrektora Ochrony Środowiska we Wrocławiu wydawane w formie zarządzeń oraz zawarte umowy i porozumienia. Na bieżąco prowadzone są rejestry zarządzeń Regionalnego Dyrektora Ochrony Środowiska we Wrocławiu oraz zawartych umów i porozumień, co pozwala na sprawny ich przegląd, w szczególności skutkujący aktualizacją tych dokumentów w zakresie niezbędnym do prawidłowego i przyjaznego środowisku funkcjonowania jednostki.

Identyfikacja sytuacji awaryjnych odbywa się poprzez analizę i ocenę ryzyka w ramach realizowanej kontroli zarządczej. Przygotowano się na możliwość wystąpienia sytuacji awaryjnych - zidentyfikowano możliwe do wystąpienia sytuacje awaryjne, tj. pożar oraz emisje do powietrza związane z eksploatacją urządzeń chłodniczych. Monitoruje się i prowadzi działania w celu zapobiegania powstawaniu tych sytuacji. Okresowe przeglądy aktualności procedur przeciwpożarowych realizowane są w ramach przeglądu środowiskowego. Sytuacje związane z emisją gazów do powietrza uregulowane zostaną poprzez dokonywanie przeglądów urządzeń.

Skuteczność realizacji działań środowiskowych jest monitorowana poprzez okresową sprawozdawczość. Okresowo prowadzone są wewnętrzne audyty środowiskowe (zgodnie z zatwierdzonym programem audytów), raz w roku przeprowadzany jest Przegląd Zarządzania, który inicjowany jest i przygotowany przez Pełnomocnika ds. EMAS. W przypadku stwierdzenia niezgodności i/lub spostrzeżeń wprowadzane są działania korygujące i/lub zapobiegawcze.

## 5. Aspekty środowiskowe

W ramach systemu zarządzania dokonana została identyfikacja wszystkich aspektów środowiskowych Regionalnej Dyrekcji Ochrony Środowiska we Wrocławiu, zarówno pośrednich jak i bezpośrednich. Aspekt środowiskowy oznacza składnik działalności, produktów lub usług organizacji, który wpływa lub może wpływać na środowisko. Identyfikacji i oceny aspektów dokonał zespół ds. kontroli zarządczej. Zastosowano następujące kryteria:

- 1) Kryterium 1: Wpływ na środowisko – waga następstwa,
- 2) Kryterium 2: Częstotliwość wystąpienia,
- 3) Kryterium 3: Znaczenie dla zainteresowanych stron – pracowników, społeczeństwa, opinii publicznej,
- 4) Kryterium 4: Kryterium formalno-prawne,
- 5) Kryterium 5: Ustawowe zadania RDOŚ.

Dla ww. kryteriów zastosowano metodę punktową, przyjmując dla kryteriów 1-4 ocenę 5, 10 lub 20, a dla kryterium nr 5 ocenę 0 lub 20, przy założeniu: 5 punktów – oznacza ocenę niską, 10 punktów – oznacza oceną umiarkowaną, 20 punktów – oznacza ocenę wysoką.

W ramach prowadzonej identyfikacji i oceny aspektów ustalono, że znaczącymi aspektami środowiskowymi będą te aspekty, które uzyskają: co najmniej 80 punktów – dla aspektów pośrednich oraz co najmniej 60 punktów – dla aspektów bezpośrednich.

Aspekty, które uzyskały poniżej odpowiednio 80 lub 60 pkt uznane zostają jako aspekty nieznaczące. Analiza ocen aspektów wykazała, iż wszystkie aspekty znaczące są aspektami pośrednimi.

### 5.1. Bezpośrednie aspekty środowiskowe

Bezpośrednie aspekty środowiskowe są to aspekty środowiskowe związane z działalnością i funkcjonowaniem Regionalnej Dyrekcji Ochrony Środowiska we Wrocławiu, wynikające z przebywania pracowników w siedzibach urzędu i ich codziennej pracy.

Bezpośrednie aspekty środowiskowe związane są m.in. z wykorzystaniem energii elektrycznej i ciepłej, wody do celów socjalno-bytowych, wytwarzaniem odpadów, emisją substancji do powietrza – zestawienie aspektów bezpośrednich wraz z ich wpływem na środowisko przedstawia poniższa tabela (aktualizacja tabeli na podstawie przeglądu środowiskowego z dnia 17.07.2017 r.).

Lp.	Aspekty bezpośrednie	Opis wpływu na środowisko
1	Zużycie energii	Zużycie nieodnawialnych zasobów, efekt cieplarniany, emisje CO <sub>2</sub> , NO <sub>x</sub> i SO <sub>2</sub> do powietrza
2	Zużycie wody	Zmniejszenie zasobów nieodnawialnych surowców naturalnych, zanieczyszczenie substancjami chemicznymi gleb i wód
3	Wytwarzanie ścieków socjalno-bytowych	Możliwość zanieczyszczenia gruntu, migracja zanieczyszczeń do wód
4	Emisja do powietrza związana z eksploatacją samochodów służbowych	Zanieczyszczenie atmosfery, zużycie nieodnawialnych zasobów, efekt cieplarniany
5	Emisja do powietrza związana z eksploatacją klimatyzatorów w pomieszczeniach biurowych	Zanieczyszczenie atmosfery, pogorszenie jakości powietrza
6	Zużycie papieru	Zmniejszona ilość odnawialnych zasobów naturalnych, obniżenie ilości związanego CO <sub>2</sub> w środowisku, zanieczyszczenie odpadami komunalnymi, zwiększona ilość wycinanych drzew, zanieczyszczenie odpadami komunalnymi
7	Wytwarzanie odpadów komunalnych	Emisje do powietrza, gruntu i wody przy przetwarzaniu odpadów na nowe surowce, zmniejszenie przestrzeni bytowania zwierząt poprzez zwiększenie powierzchni składowisk odpadów
8	Wytwarzanie odpadów biurowych	Wycieki substancji chemicznych oraz zanieczyszczenie metalami ciężkimi wód i gleb, emisje do powietrza, gruntu i wody przy przetwarzaniu odpadów na nowe surowce
9	Wytwarzanie odpadów niebezpiecznych	Wycieki substancji chemicznych do wód i gleb
10	Powstawanie odpadów budowlanych oraz remontowych	Zmniejszenie przestrzeni bytowania zwierząt poprzez zwiększenie powierzchni składowisk odpadów, emisje pyłów i substancji chemicznych do gruntu i powietrza

Identyfikacji i oceny bezpośrednich aspektów dokonał zespół ds. kontroli zarządczej, powołany przez Regionalnego Dyrektora Ochrony Środowiska we Wrocławiu. Aspekty te oceniono od 25 do 45 pkt. Mając na uwadze przyjętą granicę punktową dla aspektów znaczących, uznano wszystkie aspekty bezpośrednie jako nieznaczące.

Pomimo ograniczonego zakresu oraz niewielkiej skali oddziaływania aspektów środowiskowych bezpośrednich naszej jednostki na środowisko, wynikających z faktu generowania niewielkiej ilości

odpadów i emisji, dążymy do ciągłego zmniejszania tego oddziaływania poprzez oszczędne i racjonalne gospodarowanie naszymi zasobami, w następujący sposób:

- zbieranie wybranych rodzajów odpadów, w tym odpadów niebezpiecznych – odpady te przekazywane są sukcesywnie wyspecjalizowanym firmom, potwierdzeniem tego faktu są karty przekazania odpadów,
- prowadzenie selektywnej zbiórki odpadów komunalnych (papier i opakowania kartonowe, tworzywa sztuczne i elementy metalowe oraz opakowania szklane) – odpady zabierane są przez firmy wybrane przez zarządców nieruchomości.
- stosowanie dobrych praktyk polegających m.in. na efektywnym wykorzystaniu zasobów, tj.:
  - nie wykonuje się zbędnych wydruków papierowych,
  - wszystkie możliwe dokumenty drukowane są dwustronnie,
  - wyłączane jest oświetlenie pomieszczeń podczas jego opuszczania przez ostatniego pracownika,
  - zmniejszane jest ogrzewanie pomieszczeń po zakończonym dniu pracy.

Zespół ds. kontroli zarządczej dokonał również identyfikacji sytuacji awaryjnych mogących wystąpić w Regionalnej Dyrekcji Ochrony Środowiska we Wrocławiu. Zdiagnozowano dwie sytuacje awaryjne mogącą wystąpić: pożar oraz emisje gazów związane z eksploatacją urządzeń chłodniczych.

- sytuacje związane z pożarem: w siedzibie we Wrocławiu i Jeleniej Górze obowiązują Instrukcje bezpieczeństwa pożarowego – dokumenty te przekazane zostały wszystkim pracownikom,
- sytuacje związane z emisją gazów do powietrza: w Jeleniej Górze użytkowane są dwa klimatyzatory ściennie podlegające nadzorowi zarządcy budynku, we Wrocławiu użytkowany jest jeden klimatyzator przenośny podlegający nadzorowi Regionalnej Dyrekcji.

Minimalizacji ryzyka związanego z możliwą sytuacją awaryjną odbywa się poprzez dokonywanie przeglądów tych urządzeń.

## 5.2. Pośrednie aspekty środowiskowe – znaczące aspekty środowiskowe

Pośrednie aspekty środowiskowe są to aspekty środowiskowe wynikające z relacji Regionalnej Dyrekcji Ochrony Środowiska we Wrocławiu ze swoimi klientami podczas realizacji statutowych obowiązków, m.in. podczas prowadzenia postępowań administracyjnych, na które Regionalna Dyrekcja Ochrony Środowiska we Wrocławiu ma wpływ tylko do pewnego stopnia – w postaci zapisów wydawanych aktów prawnych lub rozstrzygnięć administracyjnych.

Stwierdzono, iż pośrednie aspekty środowiskowe są tożsame z realizowanymi zadaniami, które wynikają z statutowych obowiązków. Identyfikacji i oceny aspektów w Regionalnej Dyrekcji Ochrony Środowiska we Wrocławiu dokonał zespół ds. kontroli zarządczej.

Zidentyfikowano 62 pośrednie aspekty środowiskowe. Jest to bardzo duża liczba aspektów, wynikająca z szerokiego spektrum działalności Regionalnej Dyrekcji Ochrony Środowiska we Wrocławiu. Aspekty te oceniono od 20 do 100 pkt.

**Ustalono 12 znaczących aspektów środowiskowych**, których wykaz przedstawia poniższa tabela (aktualizacja tabeli na podstawie rocznego przeglądu środowiskowego z roku 2018).

Poniższe zestawienie nie zmieniło się w stosunku do roku ubiegłego.



Lp.	Źródło aspektu	Znaczące aspekty środowiskowe – pośrednie (pozycja rejestru aspektów)	Opis wpływu na środowisko
1	Strategiczne oceny oddziaływania na środowisko	Uzgadnianie i opiniowanie projektów miejscowych planów zagospodarowania przestrzennego, studium uwarunkowań i kierunków zagospodarowania przestrzennego (3)	Aspekt wpływa na środowisko pozytywnie - w ramach prowadzonego postępowania weryfikowane są projekty, plany, programy i koncepcje (m.in.. miejscowych planów zagospodarowania przestrzennego, studiów uwarunkowań i kierunków zagospodarowania przestrzennego) wpływające bezpośrednio na zagospodarowanie terenu miejscowości. W przypadku braku wymaganych zapisów dotyczących ochrony środowiska lub negatywnej oceny sposobu zagospodarowania w przedstawionej prognozie oddziaływania na środowisko, istnieje możliwość odmowy uzgodnienia przekazanych projektów, przez co minimalizowane jest negatywne oddziaływanie gospodarki przestrzennej na cenne przyrodniczo tereny chronione ustawowo.
2	Planistyka	Uzgadnianie projektów decyzji o warunkach zabudowy oraz ustaleniu lokalizacji inwestycji celu publicznego (4)	Aspekt wpływa na środowisko pozytywnie - poprzez uzgodnienie lub odmowę uzgodnienia warunków zabudowy oraz lokalizacji inwestycji celu publicznego inwestycji w obszarach objętych ochroną prawną. W przypadku kolizji zamierzonych inwestycji czy sposobu zagospodarowania terenu z obszarami cennymi przyrodniczo istnieje możliwość odmowy uzgodnienia warunków zabudowy i lokalizacji inwestycji celu publicznego lub ich ograniczenie, przez co minimalizowane jest negatywne oddziaływanie gospodarki przestrzennej na cenne przyrodniczo tereny chronione lub miejsca występowania chronionych gatunków roślin, zwierząt i grzybów.
3	Oceny oddziaływania na środowisko	Opiniowanie w ramach postępowań związanych z wydawaniem decyzji o środowiskowych uwarunkowaniach (6)	Aspekt wpływa na środowisko pozytywnie - w ramach prowadzonego postępowania w sprawie wyrażenia opinii co do potrzeby przeprowadzenia oceny oddziaływania planowanych przedsięwzięć na środowisko możliwa jest ocena skali tego oddziaływania na środowisko oraz proponowane są działania mające na celu minimalizowanie negatywnego oddziaływania planowanego przedsięwzięcia na środowisko
4	Oceny oddziaływania na środowisko	Uzgodnienia w ramach postępowań związanych z wydawaniem decyzji o środowiskowych uwarunkowaniach (7)	Aspekt wpływa na środowisko pozytywnie - w ramach prowadzonego postępowania w sprawie oceny oddziaływania planowanych przedsięwzięć na środowisko, prowadzona jest ocena skali tego oddziaływania na środowisko oraz planowane są adekwatne działania mające na celu minimalizowanie negatywnego oddziaływania planowanego przedsięwzięcia na środowisko.
5	Oceny oddziaływania na środowisko	Prowadzenie postępowań w sprawie wydania decyzji o środowiskowych uwarunkowaniach (8)	Aspekt wpływa na środowisko pozytywnie - w ramach prowadzonego postępowania w sprawie oceny oddziaływania planowanych przedsięwzięć na środowisko, prowadzona jest ocena skali tego oddziaływania na środowisko oraz planowane są adekwatne działania mające na celu minimalizowanie negatywnego oddziaływania planowanego przedsięwzięcia na środowisko.
6	Ochrona przyrody – Natura 2000	Prowadzenie postępowań w sprawie oceny oddziaływania przedsięwzięć na obszar na Natura 2000 (13)	Aspekt wpływa na środowisko pozytywnie - w ramach prowadzonego postępowania w sprawie oceny oddziaływania przedsięwzięć na obszar Natura 2000, prowadzona jest ocena skali tego oddziaływania na środowisko oraz planowane są adekwatne działania mające na celu minimalizowanie negatywnego oddziaływania lub kompensowanie negatywnego oddziaływania na obszar Natura 2000.
7	Szkody w środowisku	Wydawanie decyzji uzgadniającej działania naprawcze na wniosek (26)	Aspekt wpływa na środowisko pozytywnie - w ramach prowadzonego postępowania nadzorujemy wypełnienie przez wnioskodawcę obowiązku przywrócenia środowiska do stanu właściwego, w przypadku wystąpienia szkody w powierzchni ziemi, wodach, siedliskach i gatunkach.

8	Szkody w środowisku	Prowadzenie postępowań w sprawie remediacji zanieczyszczonej powierzchni ziemi (29)	Aspekt wpływa na środowisko pozytywnie - w ramach prowadzonego postępowania nakładane są na "sprawcę/właściciela terenu" działania mające na celu oczyszczenie zanieczyszczonej powierzchni ziemi.
9	Ochrona przyrody – ochrona gatunkowa	Wydawanie zezwoleń na podejmowanie czynności podlegających zakazom w stosunku do gatunków roślin, grzybów i zwierząt objętych ochroną gatunkową (36)	Aspekt wpływa na środowisko pozytywnie - w ramach wydawanych zezwoleń na odstępstwa od zakazów obowiązujących w stosunku do gatunków roślin, grzybów i zwierząt objętych ochroną, określone są sposoby wykonania czynności zakazanych uwzględniające warunki minimalizujące negatywny wpływ na populacje gatunków chronionych oraz warunki konieczne służące zachowaniu populacji i bioróżnorodności. W ramach wydawanych decyzji administracyjnych istnieje również możliwość wstrzymania realizacji planowanego zamierzenia w wybranym wariantcie z uwagi na potrzebę ochrony tych gatunków.
10	Ochrona przyrody – Natura 2000	Ustanawianie planów zadań ochronnych dla obszarów Natura 2000 (49)	Aspekt wpływa na środowisko pozytywnie - w trakcie opracowania planów zadań ochronnych zgromadzono dużą liczbę aktualnych danych na temat zasobów przyrodniczych obszarów Natura 2000, m.in. zinventaryzowano płyty siedlisk przyrodniczych, stanowiska gatunków roślin i zwierząt stanowiących przedmioty ochrony obszarów Natura 2000, określono stan ich zachowania, przeanalizowano zagrożenia i konieczne do podjęcia działania ochronne w celu utrzymania bądź poprawy tego stanu. Wiedza ta umożliwia podejmowanie prawidłowych decyzji podczas realizacji statutowych obowiązków Regionalnej Dyrekcji. Niezmiernie ważnym aspektem sporządzania planów jest również współpraca z lokalną społecznością, skutkująca zwiększeniem świadomości tej społeczności na temat zasobów przyrodniczych w regionie oraz konieczności ich ochrony.
11	Ochrona przyrody – Natura 2000	Prowadzenie postępowań w sprawie czynności w celu przywrócenia poprzedniego stanu obszaru Natura 2000, jego części lub chronionych na nim gatunków (51)	Aspekt wpływa na środowisko pozytywnie - w ramach prowadzonego postępowania w sprawie czynności w celu przywrócenia poprzedniego stanu obszaru Natura 2000, jego części lub chronionych na nim gatunków, planowane są adekwatne działania mające na celu przywrócenie poprzedniego stanu danego obszaru Natura 2000 lub jego części oraz gatunków chronionych w granicach tego obszaru.
12	Ochrona przyrody – ochrona gatunkowa	Uzgodnienia projektów decyzji zezwalającej na usunięcie drzew w obrębie pasa drogowego drogi publicznej, z wyłączeniem obcych gatunków topoli (61)	Aspekt wpływa na środowisko pozytywnie - w ramach prowadzonych postępowań dotyczących uzgadniania projektów decyzji zezwalających na wycinkę drzew w obrębie pasa drogowego, kontrolowane są drzewa typowane do usunięcia i powody dla których planuje się ich wycinkę, dodatkowo wskazywane są istniejące rozwiązania alternatywne i nasadzenia kompensacyjne. W konsekwencji postępowanie przyczynia się do usuwania tylko niezbędnej ilości drzew.

Wszystkie znaczące aspekty środowiskowe (pośrednie) mają odzwierciedlenie w celach Regionalnej Dyrekcji Ochrony Środowiska we Wrocławiu – są monitorowane i poddawane okresowym pomiarom.

Ocena aspektów środowiskowych wykazuje, że Regionalna Dyrekcja Ochrony Środowiska we Wrocławiu ma niewielki wpływ bezpośredni na środowisko, natomiast identyfikuje się duży wpływ pośredni na środowisko poprzez wydawane rozstrzygnięcia administracyjne, zawierające zapisy wymuszające na klientach urzędu dążenie do zachowania dobrego stanu środowiska.

Pomimo, iż Regionalna Dyrekcja Ochrony Środowiska we Wrocławiu nie ma możliwości weryfikacji czy wydawane rozstrzygnięcia administracyjne zostały rzetelnie i w całości wykonane – rola pośredniego wpływu na środowisko jest bezdyskusyjna.

## 6. Cele i zadania środowiskowe

CEL 1: Zapewnienie wysokiego poziomu ochrony środowiska przed zagrożeniami i zniszczeniem							
Zadanie	rodzaj aspektu środowiskowego	Nazwa miernika	stan na 2014 rok	stan na 2015 rok	stan na 2016 rok	stan na 2017 rok	plan na 2018 rok
<p>Uzgadnianie i opiniowanie projektów miejscowych planów zagospodarowania przestrzennego, studium uwarunkowań i kierunków zagospodarowania przestrzennego</p> <p>Uzgadnianie projektów decyzji o warunkach zabudowy oraz ustaleniu lokalizacji inwestycji celu publicznego</p> <p>Opiniowanie w ramach postępowań związanych z wydawaniem decyzji o środowiskowych uwarunkowaniach</p> <p>Uzgodnienia w ramach postępowań związanych z wydawaniem decyzji o środowiskowych uwarunkowaniach</p> <p>Prowadzenie postępowań w sprawie wydania decyzji o środowiskowych uwarunkowaniach</p> <p>Prowadzenie postępowań w sprawie ponownej oceny oddziaływania przedsięwzięcia na środowisko</p> <p>Prowadzenie postępowań w sprawie oceny oddziaływania przedsięwzięć na obszar na Natura 2000</p>	<p><b>znaczące</b> pośrednie aspekty środowiskowe (poz. od 1 do 7 tabeli z pkt 5.2)</p>	<p>Liczba załatwionych w danym roku spraw dotyczących strategicznych ocen oddziaływania na środowisko i ocen oddziaływania przedsięwzięć w stosunku do liczby spraw rozpatrywanych w danym roku (szt./szt.)</p>	<p>Plan 1000/1000 Realizacja 983/1043</p>	<p>Plan 800/800 Realizacja 1174/1263</p>	<p>Plan 800/800 Realizacja 1068/ 1153</p>	<p>Plan 4100/4030 Realizacja 2538/2611</p>	<p>2500/2600</p>
<p>Wydawanie decyzji uzgadniającej działania naprawcze na wniosek</p>	<p><b>znaczący</b> pośredni aspekt środowiskowy (poz. 8 tabeli z pkt 5.2)</p>	<p>Liczba decyzji, które zostały uchylone w stosunku do wszystkich decyzji od których zostało wniesione odwołanie (szt./szt.)</p>	<p>2/1*</p>	<p>Plan 1/2 Realizacja 1/9</p>	<p>Plan 1/8 Realizacja 1/5</p>	<p>Plan 1/5 Realizacja 1/4</p>	<p>1/5</p>
<p>Prowadzenie postępowań w sprawie remediacji zanieczyszczonej powierzchni ziemi (postępowania w sprawie historycznego zanieczyszczenia ziemi)</p>	<p><b>znaczący</b> pośredni aspekt środowiskowy (poz. 9 tabeli z pkt 5.2)</p>	<p>Liczba obszarów, dla których rozpoczęto remediację w danym roku, w stosunku do liczby obszarów wymagających remediacji (wg stanu wiedzy na koniec roku) (szt./szt.)</p>	<p>0/5*</p>	<p>Plan 1/5 Realizacja 0/5</p>	<p>Plan 1/5 Realizacja 0/6</p>	<p>Plan 1/6 Realizacja 0/6</p>	<p>Nie planowany **</p>

\* - miernik nie podlegał planowaniu

\*\* - miernik nie podlega dalszemu planowaniu, zostanie zmieniony na: Liczba wydanych decyzji w danym roku do liczby wszczętych spraw w danym roku (szt. / szt.)

**CEL 2: Zapewnienie skutecznej ochrony wartości krajobrazowych i przyrodniczych**

Zadanie	rodzaj aspektu środowiskowego	Nazwa miernika	stan na 2014 rok	stan na 2015 rok	stan na 2016 rok	stan na 2017 rok	plan na 2018 rok
<p>Wydawanie zezwoleń na podejmowanie czynności polegających zakazom w stosunku do gatunków roślin, grzybów i zwierząt objętych ochroną gatunkową.</p> <p>Uzgodnienia projektów decyzji zezwalającej na usunięcie drzew w obrębie pasa drogowego drogi publicznej, z wyłączeniem obcych gatunków topoli.</p> <p>Prowadzenie postępowań w sprawie czynności w celu przywrócenia poprzedniego stanu obszaru Natura 2000, jego części lub chronionych na nim gatunków.</p>	<b>znaczące</b> pośrednie aspekty środowiskowe (poz. 10, 11 i 13 tabeli z pkt 5.2)	Liczba rozstrzygnięć administracyjnych w danym roku w stosunku do liczby spraw administracyjnych wszczętych w danym roku (szt./szt.)	Plan 1300/1300 Realizacja 3426/ 3403	Plan 1300/1300 Realizacja 3618/ 3618	Plan 1300/1300 Realizacja 5913/ 6088	Plan 2000/2000 Realizacja 3233/ 3592	3000/ 3100
Ustanawianie planów zadań ochronnych dla obszarów Natura 2000	<b>znaczący</b> pośredni aspekt środowiskowy (poz. 12 tabeli z pkt 5.2)	Liczba obszarów Natura 2000 posiadających sporządzone plany zadań ochronnych w stosunku do łącznej liczby obszarów Natura 2000 (na terenie woj. dolnośląskiego) (szt./szt.)	Plan 50/101 Realizacja 50/101	Plan 50/101 Realizacja 49/101	Plan 51/101 Realizacja 49/101	Plan 49/101 Realizacja 49/101	49/101
<p>Przeprowadzenie postępowań dotyczących oględzin i szacowania szkód wyrządzonych przez zwierzęta objęte ochroną na podstawie art. 126 ustawy o ochronie przyrody</p> <p>Prowadzenie postępowań dotyczących szacowania szkód, powodowanych przez zwierzęta łowne w rezerwach przyrody</p>	nieznaczące pośrednie aspekty środowiskowe	Liczba zrekompensowanych szkód w stosunku do liczby oszacowanych szkód w danym roku (szt./szt.)	Plan 100/105 Realizacja 120/133	Plan 100/105 Realizacja 121/132	Plan 100/105 Realizacja 125/159	Plan 100/105 Realizacja 162/195	100/105
Ustanawianie planów ochrony lub zadań ochronnych dla rezerwatów przyrody	nieznaczący pośredni aspekt środowiskowy	Liczba rezerwatów przyrody, posiadających plany ochrony lub zadania ochronne, w stosunku do ogólnej liczby rezerwatów przyrody na terenie woj. dolnośląskiego (szt./szt.)	Plan 34/66 Realizacja 32/66	Plan 42/67 Realizacja 34/67	Plan 40/67 Realizacja 39/67	Plan 42/67 Realizacja 40/67	44/67
Realizowanie działań ochronnych wynikających z ustanowionych, dla rezerwatów przyrody lub obszarów Natura 2000, planów ochrony lub zadań ochronnych	nieznaczący pośredni aspekt środowiskowy	Suma zasięgów powierzchniowych zrealizowanych działań służących ochronie i kształtowaniu wartości przyrodniczych i krajobrazowych (szt.)	Plan 20 Realizacja 38	Plan 20 Realizacja 31	Plan 20 Realizacja 27,83	Plan 20 Realizacja 14	20
		Liczba przedsięwzięć zrealizowanych w danym roku zmierzających do utrzymania, odtworzenia lub wzbogacenia zasobów przyrody (szt.)	Plan 1 Realizacja 8	Plan 2 Realizacja 6	Plan 3 Realizacja 3	Plan 5 Realizacja 5	5



**CEL 3: Zapewnienie odpowiedniego dostępu do informacji o środowisku**

Zadanie	rodzaj aspektu środowiskowego	Nazwa miernika	stan na 2014 rok	stan na 2015 rok	stan na 2016 rok	stan na 2017 rok	plan na 2018 rok
Udostępnianie informacji o środowisku i jego ochronie oraz informacji publicznej	nieznaczący pośredni aspekt środowiskowy	Ilość informacji udostępnionych na wniosek stron zainteresowanych, w stosunku do liczby wniosków w danym roku (szt./szt.)	314/307*	Plan 270/275 Realizacja 314/314	Plan 270/275 Realizacja 365/350	Plan 300/300 Realizacja 336/336	300/300
Popularyzacja informacji oraz dobrych praktyk w zakresie ochrony przyrody	nieznaczący pośredni aspekt środowiskowy	Liczba dokumentów umieszczonych na stronie www Urzędu i BIP (szt.)	1459*	Plan 1500 Realizacja 1059	Plan 1000 Realizacja 559	Plan 600 Realizacja 859	600
		Liczba wejść na stronę www Urzędu i BIP w danym roku (szt.)	brak danych**	Plan 150 000 Realizacja 194 932	Plan 190 000 Realizacja 194 356	Plan 190 000 Realizacja 193 035	190 000

\* - miernik nie podlegał planowaniu

\*\* - nie ma technicznych możliwości ustalenia wartości miernika za rok 2014

**7. Efekty działalności środowiskowej**

Efekty działalności środowiskowej są wynikiem realizacji celów i zadań Regionalnej Dyrekcji Ochrony Środowiska we Wrocławiu:

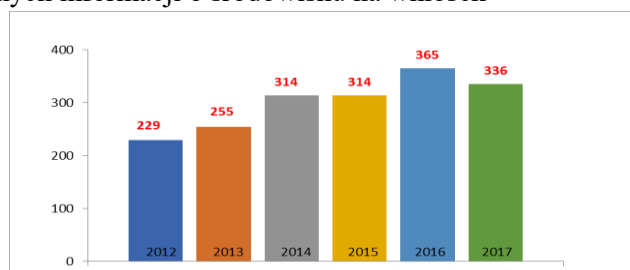
- zapewnienie wysokiego poziomu ochrony środowiska przed zagrożeniami i zniszczeniem,
- zapewnienie skutecznej ochrony wartości krajobrazowych i przyrodniczych,
- zapewnienie odpowiedniego dostępu do informacji o środowisku,

przede wszystkim poprzez prowadzenie postępowań administracyjnych, zgodnie z obowiązującymi przepisami prawa, które wywołają pozytywne efekty ekologiczne związane z inwestycjami i innymi działaniami planowanymi do realizacji - wydawane rozstrzygnięcia mają minimalizować negatywne oddziaływanie planowanych przedsięwzięć na środowisko, a zarazem przyczyniać się do polepszenia warunków bytowania chronionych gatunków lub siedlisk.

Nie odnieśliśmy się do sektorowych dokumentów referencyjnych, z tego względu, że nie zostały jeszcze opublikowane dane referencyjne dotyczące działalności takiej jak realizowana w Regionalnej Dyrekcji Ochrony Środowiska we Wrocławiu.

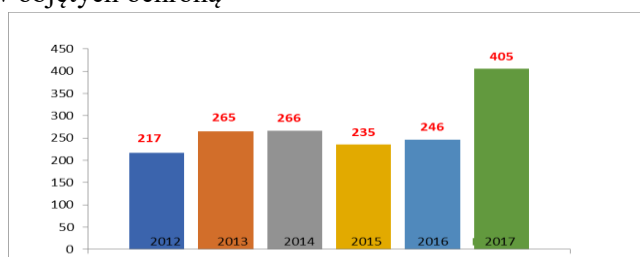
Uzyskane efekty środowiskowe to m.in.:

- Liczba udostępnianych informacji o środowisku na wniosek



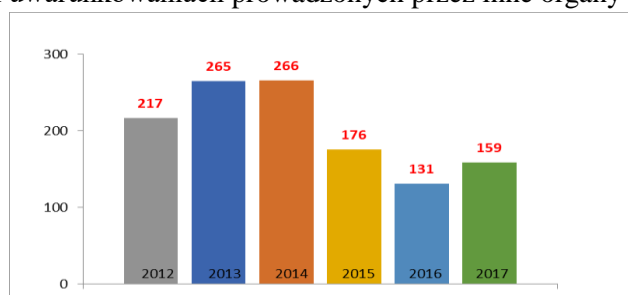
*Liczba udostępnionych informacji wynika wprost ze złożonych wniosków do urzędu. Widoczna tendencja wzrostowa związana jest prawdopodobnie ze wzrostem świadomości społeczeństwa o konieczności ochrony środowiska oraz ze wzrostem świadomości o możliwości pozyskania informacji w naszym urzędzie. W poszczególnych latach liczba ta może być różna, nie można założyć optymalnej tendencji tego parametru.*

- Liczba wydanych zezwoleń na odstępstwa od zakazów obowiązujących w stosunku do roślin, zwierząt i grzybów objętych ochroną



Liczba wydanych zezwoleń na odstępstwa od zakazów adanych lat, utrzymywała się na podobnym poziomie w roku 2017 nastąpił widoczny wzrost zezwoleń. W poszczególnych latach liczba ta może być różna, nie można założyć optymalnej tendencji tego parametru.

- Wydawanie decyzji o środowiskowych uwarunkowaniach oraz uzgadnianie środowiskowych warunków realizacji przedsięwzięć, w ramach postępowań w sprawie wydania decyzji o środowiskowych uwarunkowaniach prowadzonych przez inne organy



Liczba wydanych decyzji oraz uzgadnianie środowiskowych warunków realizacji przedsięwzięć wynika wprost ze złożonych do urzędu wniosków. W latach 2015-2017 wartość wskaźnika na podobnym poziomie. W poszczególnych latach liczba ta może być różna, nie można założyć optymalnej tendencji tego parametru.

## 8. Główne wskaźniki efektywności środowiskowej

Główne wskaźniki podane przez rozporządzenie EMAS odnoszą się jedynie do bezpośrednich aspektów środowiskowych. Są one związane z prowadzeniem działalności biurowej w urzędzie.

- Ilość wytworzonych odpadów innych niż niebezpieczne przekazanych do utylizacji w Mg:

Kod odpadu /Rok	2014	2015	2016	2017
Kod 160214	0,083	0,050	0,085	0,3
Kod 170201	0,350	0,0	0,0	0,0
Kod 160604	0,0	0,001	0,0	0,0
Kod 160605	0,0	0,001	0,003	0,0

Ilość wytworzonych odpadów wynika z normalnego funkcjonowania urzędu – zużywania różnego rodzaju materiałów i sprzętu. W poszczególnych latach ilości mogą być różne. Nie można założyć tendencji spadkowej wytwarzanych odpadów, zawsze będziemy wytwarzać odpady, np. opakowania po zużytych tonerach. Ilość odpadów zależy od ilości prowadzonych postępowań. Dążymy do maksymalnego ograniczenia ilości wytwarzanych odpadów.

- Ilość wytworzonych odpadów niebezpiecznych przekazanych do utylizacji w Mg:

Kod odpadu/Rok	2014	2015	2016	2017
Kod 160213*	0,0	0,002	0,003	0,0

*Ilość wytworzonych odpadów niebezpiecznych wynika z normalnego funkcjonowania urzędu – zużywania różnego rodzaju materiałów. W poszczególnych latach ilości mogą być różne. Nie można założyć tendencji spadkowej wytwarzanych odpadów, zawsze będziemy wytwarzać odpady niebezpieczne, np. zużyte świetlówki. Dążymy do maksymalnego ograniczenia ilości wytwarzanych odpadów.*

- Zużycie paliwa oraz ilość przejechanych kilometrów przez 3 samochody służbowe (2 samochody z silnikiem diesla - EURO 4, 1 samochód z silnikiem iskrowym - EURO 6):

Rok		2014	2015	2016	2017
Diesel	litry	3 539	3 946	3 028	3 642
	km	41 454	48 375	36 696	43 248
Etylina	litry	1 048	780	875	1 062
	km	15 197	11 956	11 441	15 222

*Ilość zużytego paliwa/przejechanych kilometrów wynika z konieczności licznych wyjazdów służbowych związanych z realizacją ustawowych obowiązków, m.in. związanych z: wizjami terenowymi na obszarach objętymi ochroną prawną, wizjami szkód wyrządzonych w środowisku, szacowaniem szkód wyrządzonych przez zwierzęta objęte ochroną prawną oraz wyrządzonych na obszarach rezerwatów przyrody. W poszczególnych latach zużycie paliwa i ilość przejechanych kilometrów są różne. Ilości te uzależnione są od ilości prowadzonych w danym roku postępowań. Przy przeliczaniu zużycia paliwa na Mg (do sprawozdawczości) stosujemy następujące wartości gęstości paliw: diesel – 0,840 Mg/m<sup>3</sup>, benzyna Pb95 – 0,755 Mg/m<sup>3</sup>.*

- Liczba przejechanych kilometrów przez samochody prywatne do celów służbowych, dla wszystkich lokalizacji:

Rok	2014	2015	2016	2017
km	5 816	4 813	1 397	1 907

*Liczba przejechanych kilometrów przez samochody prywatne wynika z konieczności zapewnienia środka komunikacji dla wyjazdów, dla których nie ma możliwości skorzystania z samochodów służbowych lub z komunikacji publicznej. Tendencja spadkowa widoczna w tabeli wynika przede wszystkim ze zoptymalizowania wykorzystania samochodów służbowych, w szczególności planowania wyjazdów. W poszczególnych latach liczba przejechanych kilometrów może być różna. Dążymy do maksymalnego ograniczenia korzystania z samochodów prywatnych.*

W chwili obecnej nie ma fizycznej możliwości opomiarowania i wykazania wskaźników opisanych poniżej.

- Efektywność energetyczna** – nie podajemy obszaru efektywności energetycznej, ponieważ nie mamy technicznych możliwości dokonywania takich pomiarów.

Pomieszczenia użytkowane przez pracowników Regionalnej Dyrekcji Ochrony Środowiska (we Wrocławiu i Jeleniej Górze) użytkowane były na podstawie umów użyczenia, obecnie na podstawie umów najmu. W Jeleniej Górze są to konkretne pomieszczenia usytuowane w bryle budynków, do obsługi których wykorzystywane są istniejące instalacje elektryczne oraz ciepłownicze. Ze względów technicznych nie ma możliwości wydzielenia tych instalacji oraz zamontowania indywidualnych liczników. We Wrocławiu możliwość taka wystąpiła dopiero od

DEKLARACJA ŚRODOWISKOWA REGIONALNEJ DREKCJI OCHRONY ŚRODOWISKA WE WROCŁAWIU – 2018 r. dnia 1.11.2017 r. (zmiany siedziby). W tym obszarze środowiskowym stosujemy dobre praktyki polegające na wyłączaniu oświetlenia pomieszczeń podczas jego opuszczania oraz zmniejszaniu ogrzewania pomieszczeń po zakończonym dniu pracy. Mamy świadomość wymagań wynikających z ustawy o efektywności energetycznej. Do chwili obecnej nie wytwarzamy energii ze źródeł odnawialnych. Wskaźnik dotyczy wszystkich lokalizacji.

- 2) **Efektywne wykorzystanie materiałów** – nie badamy obszaru efektywnego wykorzystania materiałów, ponieważ mamy bardzo ograniczone możliwości planowego gospodarowania materiałami (dotyczy zużycia papieru do drukowania i materiałów piśmiennych).

Regionalna Dyrekcja Ochrony Środowiska nie ma żadnego wpływu na ilość spraw (pism) wpływających do urzędu. Wszystkie sprawy zobowiązani jesteśmy rozpatrzyć i udzielić wyczerpującej odpowiedzi. Ze względu na uwarunkowania prawne (m.in. Kpa) oraz specyfikę działalności urzędu rozstrzygnięcia prowadzonych spraw muszą zawierać wszystkie niezbędne elementy co powoduje, iż są to wielostronicowe dokumenty, często kierowane do licznych stron postępowania. Zatem nie mamy możliwości wykazania się efektywnym wykorzystaniem materiałów w sytuacji, kiedy czynniki zewnętrzne determinują zużycie tych materiałów. W tym obszarze środowiskowym stosujemy dobre praktyki polegające na efektywnym wykorzystaniu papieru i tonerów - nie wykonujemy zbędnych wydruków oraz drukujemy dokumenty, w miarę możliwości, dwustronnie. Korzystamy z możliwości przekazywania pism, zgodnie z obowiązującymi przepisami, poprzez ogólnopolską platformę teleinformatyczną służącą do komunikacji obywateli z jednostkami administracji publicznej w ujednolicony, standardowy sposób – ePUAP. Wskaźnik dotyczy wszystkich lokalizacji.

- 3) **Woda** – nie badamy obszaru zużycia wody, ponieważ nie mamy technicznych możliwości dokonywania takich pomiarów.

Pomieszczenia użytkowane przez pracowników Regionalnej Dyrekcji Ochrony Środowiska (we Wrocławiu i Jeleniej Górze) użytkowane były na podstawie umów użyczenia, obecnie na podstawie umów najmu. W Jeleniej Górze są to konkretne pomieszczenia usytuowane w bryle budynków, do obsługi których wykorzystywane są istniejące instalacje elektryczne oraz ciepłownicze. Ze względów technicznych nie ma możliwości wydzielenia tych instalacji oraz zamontowania indywidualnych liczników. We Wrocławiu możliwość taka wystąpiła dopiero od dnia 1.11.2017 r. (zmiany siedziby). Wskaźnik dotyczy wszystkich lokalizacji.

- 4) **Odpady – całkowita roczna ilość wytwarzanych odpadów**

Łączna ilość odpadów innych niż niebezpieczne dla wszystkich lokalizacji.

Rok	2014	2015	2016	2017
<b>Liczba A</b>	0,433	0,052	0,088	0,3
<b>Liczba B</b>	63	57	58	68
<b>Liczba R</b> x 1000	<b>6,87</b>	<b>0,91</b>	<b>1,52</b>	<b>0,004</b>

gdzie A – oznacza ilość odpadów przekazanych do utylizacji/składowania przez urząd w roku (Mg)

B – oznacza ilość pracowników wg. Rb-70 w roku (osoby) - podane zatrudnienie dotyczy stanu zatrudnienia na koniec każdego roku

R – jest wynikiem ilorazu liczb A i B

*Ilość wytworzonych odpadów wynika z normalnego funkcjonowania urzędu – używania różnego rodzaju materiałów i sprzętu. W poszczególnych latach ilości mogą być różne. Nie można założyć tendencji spadkowej wytwarzanych odpadów, zawsze będziemy wytwarzać odpady, np. opakowania po użytych tonerach. Ilość odpadów zależy od liczby prowadzonych postępowań, w tym koniecznych do wykonania wydruków. Dążymy do maksymalnego ograniczenia ilości wytwarzanych odpadów.*



5) **Odpady – całkowita roczna ilość wytwarzanych odpadów niebezpiecznych**

Łączna ilość odpadów niebezpiecznych ze wszystkich lokalizacji.

W roku 2014 nie wytworzono odpadów niebezpiecznych.

Rok	2014	2015	2016	2017
<b>Liczba A</b>	0,0	0,002	0,003	0,0
<b>Liczba B</b>	63	57	58	68
<b>Liczba R</b> x 1000	<b>0</b>	<b>0,04</b>	<b>0,05</b>	<b>0</b>

gdzie A – oznacza ilość odpadów niebezpiecznych wytworzonych przez urząd w roku (Mg)

B – oznacza ilość pracowników wg. Rb-70 w roku (osoby) - podane zatrudnienie dotyczy stanu zatrudnienia na koniec każdego roku

R – jest wynikiem ilorazu liczb A i B

*Ilość wytworzonych odpadów wynika z normalnego funkcjonowania urzędu – zużywania różnego rodzaju materiałów i sprzętu. W poszczególnych latach ilości mogą być różne. Nie można założyć tendencji spadkowej wytwarzanych odpadów, zawsze będziemy wytwarzać odpady niebezpieczne, np. zużyte świetlówki. Ilość odpadów niebezpiecznych zależy m.in. od ilości prowadzonych postępowań, czasu pracy z włączonym oświetleniem. Dążymy do maksymalnego ograniczenia ilości wytwarzanych odpadów.*

6) **Różnorodność biologiczna**

- Powierzchnia biurowa użytkowana przez Regionalną Dyрекcję

	Rok	2014	2015	2016	2017
<b>Lokalizacja we Wrocławiu</b>	<b>Liczba A</b>	601,34	601,34	519,44*	755,78***
	<b>Liczba B</b>	58	54	55	65
	<b>Liczba R</b>	<b>10,37</b>	<b>11,14</b>	<b>9,44</b>	<b>11,63</b>
<b>Lokalizacja w Jeleniej Górze</b>	<b>Liczba A</b>	40,42	40,42	40,42	58,40****
	<b>Liczba B</b>	3	3	3	3
	<b>Liczba R</b>	<b>13,47</b>	<b>13,47</b>	<b>13,47</b>	<b>19,47</b>
<b>Lokalizacja w Wałbrzychu</b>	<b>Liczba A</b>	40,9	40,9	Lokalizacja w Wałbrzychu uległa likwidacji w dniu 30.06.2015 r.	
	<b>Liczba B</b>	2	2**		
	<b>Liczba R</b>	<b>20,45</b>	<b>20,45**</b>		

gdzie A – oznacza powierzchnię użytkowaną w roku (m<sup>2</sup>)

B – oznacza ilość pracowników wg. Rb-70 w roku (osoby) - podane zatrudnienie dotyczy stanu na koniec każdego wykazanego roku za wyjątkiem zatrudnienia podanego dla lokalizacji w Wałbrzychu w roku 2015

R – jest wynikiem ilorazu liczb A i B

\* - w roku 2016 użytkowana powierzchnia we Wrocławiu uległa zmniejszeniu, nadal jest to ta sama lokalizacja

\*\* - liczba R dla lokalizacji w Wałbrzychu w roku 2015 wyliczona została przy stanie zatrudnienia na dzień 30.06.2015 r., tj. dzień likwidacji tej lokalizacji

\*\*\* - od dnia 1.11.2017 r. nastąpiła zmiana siedziby i jednocześnie zwiększenie użytkowanej powierzchni

\*\*\*\* - od dnia 15.09.2017 r. nastąpiła zmiana siedziby i jednocześnie zwiększenie użytkowanej powierzchni

*Wielkość użytkowanej powierzchni biurowej wynika z konieczności zapewnienia prawidłowego funkcjonowania urzędu. W poszczególnych latach wskaźnik może być różny, co wynika ze zmian zajmowanych powierzchni oraz zmian liczby zatrudnianych pracowników.*

**Dodatkowo ustalono dwa następujące wskaźniki:**

- Liczba obszarów Natura 2000 województwa dolnośląskiego posiadających plany zadań ochronnych:

Rok	2014	2015	2016	2017
<b>Liczba A</b>	50	49	49	49
<b>Liczba B</b>	101	101	101	101
<b>Liczba R</b>	<b>0,495</b>	<b>0,485*</b>	<b>0,485</b>	<b>0,485</b>

gdzie A – oznacza liczbę obszarów Natura 2000 województwa dolnośląskiego posiadających plany zadań ochronnych w roku (obszar)

B – oznacza liczbę wszystkich obszarów Natura 2000 województwa dolnośląskiego w roku (obszar)

R – jest wynikiem ilorazu liczb A i B

- \* - zmiana wartości w stosunku do poprzedniej deklaracji wynika z błędnego przeliczenia, było 0,505, winno być 0,485

*Liczba obszarów Natura 2000 województwa dolnośląskiego posiadających ustanowione plany zadań ochronnych nie uległa zmianie. Powyższe wynika z faktu, że zakończono procedowanie ustanawiania planów zadań ochronnych wytypowanych do realizacji w ramach projektu pn.: „Opracowanie planów zadań ochronnych dla obszarów natura 2000 na obszarze Polski”, natomiast kolejne zarządzenia będą sukcesywnie pojawiały się dopiero w latach 2020-2021. Dążymy do ustalenia wskaźnika na poziomie 1,00.*

- Liczba rezerwatów przyrody województwa dolnośląskiego posiadających dokumentację planistyczne:

Rok	2014	2015	2016	2017
<b>Liczba A</b>	32	34	39	40
<b>Liczba B</b>	66	67	67	67
<b>Liczba R</b>	<b>0,48</b>	<b>0,51</b>	<b>0,58</b>	<b>0,60</b>

gdzie A – oznacza liczbę rezerwatów przyrody województwa dolnośląskiego posiadających dokumentację planistyczne w roku (rezerwat)

B – oznacza liczbę wszystkich rezerwatów przyrody województwa dolnośląskiego w roku (rezerwat)

R – jest wynikiem ilorazu liczb A i B

*Liczba rezerwatów przyrody posiadających dokumentację planistyczne sukcesywnie wzrasta. Liczba nowych zarządzeń w sprawie zadań ochronnych dla rezerwatów przyrody uzależniona jest od konieczności stosowania zabiegów ochronnych w ramach ochrony czynnej w rezerwach przyrody. Dążymy do ustalenia wskaźnika na najwyższym poziomie adekwatnie do celów ochrony rezerwatów.*

#### 7) **Emisje – całkowita roczna emisja gazów cieplarnianych**

Emisje wynikające z użytkowania 3 samochodów służbowych i samochodów prywatnych użytkowanych do celów służbowych. Wskaźnik dotyczy wszystkich lokalizacji

Rok	2014	2015	2016	2017
<b>Liczba A</b>	9,68	9,70	7,32	8,89
<b>Liczba B</b>	63	57	58	68
<b>Liczba R</b>	<b>0,15</b>	<b>0,17</b>	<b>0,13</b>	<b>0,13</b>

- gdzie A – oznacza wielkość emisji CO<sub>2</sub> wygenerowaną przez samochody służbowe i prywatne użytkowane do celów służbowych w roku (Mg) – jest to iloczyn liczby przejechanych kilometrów oraz emisji CO<sub>2</sub> dla użytkowanych silników samochodów (emisja dla KIA 154 g/km, Suzuki 127 g/km, dla samochodów prywatnych przyjęto średnią emisję 154 g/km)
- B – oznacza ilość pracowników wg. Rb-70 w roku (osoby) - podane zatrudnienie dotyczy stanu zatrudnienia na koniec każdego roku
- R – jest wynikiem ilorazu liczb A i B

*Ilość emisji gazów wynika z użytkowania samochodów podczas wyjazdów służbowych. W poszczególnych latach wielkości emisji mogą być różne. Wartości te uzależnione są od ilości prowadzonych danym roku spraw – koniecznych wyjazdów służbowych (ilości przejechanych kilometrów). Wskaźnik kształtuje się na podobnym poziomie w stosunku do lat poprzednich. Dążymy do ustalenia wskaźnika na najniższym poziomie poprzez ograniczenie wyjazdów do niezbędnej ilości adekwatnej do realizacji statutowych obowiązków.*

## 9. Wymagania prawne

Regionalna Dyrekcja Ochrony Środowiska we Wrocławiu nie posiada żadnych instalacji wymagających szczególnego sposobu postępowania, w tym specjalnych pozwoleń. Wszystkie wymagane przepisami prawa informacje dotyczące zakresu i opłat za korzystanie ze środowiska (emisje gazów) przekazywane są do Urzędu Marszałkowskiego Województwa Dolnośląskiego, a dotyczące emisji gazów cieplarnianych oraz rodzajów i ilości wytwarzanych odpadów do Instytutu Ochrony Środowiska Krajowego Ośrodka Bilansowania i Zarządzania Emisjami. Z uwagi na niewielkie emisje (nieznaczne korzystanie ze środowiska) Regionalna Dyrekcja Ochrony Środowiska we Wrocławiu jest zwolniona z wnoszenia opłat z tego tytułu.

W celu sprawnego i zgodnego z przepisami prawa działania Regionalnej Dyrekcji Ochrony Środowiska we Wrocławiu, wszyscy pracownicy mają stały dostęp do przepisów prawnych, co umożliwia im bieżącą identyfikację wymagań prawnych oraz sukcesywne aktualizowanie wiedzy na temat obowiązującego stanu prawnego – m.in. Internetowy System Aktów Prawnych, Serwis Informacji Prawnej LEX. Pracownicy korzystają również ze specjalistycznych publikacji, szkoleń oraz konsultacji z radcą prawnym.

Na bieżąco prowadzone są rejestry zarządzeń Regionalnego Dyrektora Ochrony Środowiska we Wrocławiu oraz zawartych umów i porozumień, co pozwala na sprawny ich przegląd, w szczególności skutkujący aktualizacją tych dokumentów w zakresie niezbędnym do prawidłowego i przyjaznego środowisku funkcjonowania jednostki. O najważniejszych zmianach pracownicy informowani są przez bezpośrednich przełożonych oraz drogą mailową. Obieg dokumentów realizowany jest zgodnie z obowiązującą instrukcją kancelaryjną Generalnej Dyrekcji Ochrony Środowiska i regionalnych dyrekcji ochrony środowiska i znana jest każdemu pracownikowi. W urzędzie prowadzony jest stały nadzór nad ww. dokumentacją, co przyczynia się do również do prawidłowego nadzoru nad znaczącymi aspektami środowiskowymi.

## 10. Komunikacja ze społeczeństwem

Celem prowadzonej komunikacji ze społeczeństwem jest zapewnienie skutecznego i efektywnego sposobu przekazywania informacji klientom urzędu (społeczeństwu) oraz pracownikom Regionalnej Dyrekcji Ochrony Środowiska we Wrocławiu.

Regionalna Dyrekcja Ochrony Środowiska we Wrocławiu prowadzi otwarty dialog ze społeczeństwem, wszystkie przekazywane i publikowane informacje mają na celu przede wszystkim kształtowanie pozytywnego wizerunku Regionalnej Dyrekcji Ochrony Środowiska we Wrocławiu, budowania zaufania do instytucji publicznych, podniesienie ekologicznej świadomości społeczeństwa oraz pomoc klientom

w sprawnym i szybkim załatwieniu sprawy, co przekłada się na prawidłowe i zgodne współdziałanie umożliwiające wypracowanie skutecznych rozwiązań w zakresie ochrony środowiska województwa dolnośląskiego.

Regionalna Dyrekcja Ochrony Środowiska we Wrocławiu zapewnia udział społeczeństwa w prowadzonych postępowaniach administracyjnych zgodnie z przepisami prawa, co w praktyce oznacza m.in., że informacje umieszczane są w publicznie dostępnych wykazach, istnieje możliwość zapoznania się z dokumentacją sprawy oraz istnieje możliwość złożenia uwag i wniosków do sprawy, które rozpatrywane są w ramach prowadzonego postępowania.

Regionalny Dyrektor Ochrony Środowiska we Wrocławiu zapewnia również możliwość składania skarg i wniosków na działalność jednostki lub swoich pracowników. Skargi i wnioski można składać również osobiście Regionalnemu Dyrektorowi Ochrony Środowiska we Wrocławiu.

### 10.1. Komunikacja zewnętrzna

- 1) Strona internetowa ([wroclaw.rdos.gov.pl](http://wroclaw.rdos.gov.pl)) i strona BIP ([bip.wroclaw.rdos.gov.pl](http://bip.wroclaw.rdos.gov.pl)) – na stronach zawarte są informacje o urzędzie,
- 2) Szkolenia
  - Uczestnictwo w XXIV konferencji naukowo-technicznej z cyklu „Remediacja, rekultywacja i rewitalizacja”.
  - Uczestnictwo w Seminarium „Drzewa Dobrej Widawy - dziedzictwo przyrodniczo-kulturowe obszaru działania LGD Dobra Widawa”.
  - Uczestnictwo w konferencji „Ochrona ptaków i nietoperzy w mieście” organizowanej przez Regionalną Dyrekcję Ochrony Środowiska w Katowicach.
  - Uczestnictwo w warsztatach „Magic Landscape” organizowanych przez Karkonoski Park Narodowy.
  - Uczestnictwo w konferencji „Informacja przestrzenna nowym IMPULSEM dla rozwoju lokalnego”.
  - Uczestnictwo w seminarium "The Intersection of Infrastructure and Technology".
  - Uczestnictwo w warsztatach w ramach projektów realizowanych przez Generalnego Dyrektora Ochrony Środków we współpracy a regionalnymi dyrekcjami ochrony środowiska ze środków Programu Operacyjnego Infrastruktura i Środowisko 2014-2020.
  - Uczestnictwo w WARSZTATACH NA POTRZEBY OPRACOWANIA STANDARDU DANYCH GIS w ramach projektu nr POIS.02.04.00-00-0191/16 pn. Inwentaryzacja cennych siedlisk przyrodniczych kraju, gatunków występujących w ich obrębie oraz stworzenie Banku Danych o Zasobach Przyrodniczych.
  - Uczestnictwo w szkoleniu dla Beneficjentów POIiŚ Działanie 2.4 Ochrona przyrody i edukacja ekologiczna.
  - Uczestnictwo w seminarium pn. "Drzewa Dobrej Widawy - dziedzictwo przyrodniczo-kulturowe obszaru działania LGD Dobra Widawa".
  - Uczestnictwo w corocznej naradzie kadry kierowniczej i kierowników jednostek Regionalnej Dyrekcji Lasów Państwowych we Wrocławiu i Regionalnej Dyrekcji Ochrony Środowiska we Wrocławiu - prezentacja dot. projektu nr POIS.02.04.00-00-0193/16 pn. „Opracowanie planów zadań ochronnych dla obszarów Natura 2000”.
  - Uczestnictwo w seminarium naukowym „Problemy ochrony obiektów podziemnych na terenach leśnych”.
  - Udział w warsztatach GDOŚ w sprawie wdrażania Konwencji Ramsarskiej w Biebrzańskim Parku Narodowym.
  - Uczestnictwo w spotkaniu w sprawie czynnej ochrony obuwika a Nadleśnictwie Bystrzyca Kłodzka.

- Uczestnictwo w spotkaniu w sprawie czynnej ochrony wrzosowisk w Nadleśnictwie Przemków.
  - Uczestnictwo w konferencji „Światowy Dzień Mokradeł 2018, czyli o znaczeniu mokradeł dla zrównoważonej przyszłości miast”.
  - Uczestnictwo VI konferencji poświęconej wdrażaniu Europejskiej Konwencji Krajobrazowej w Polsce, Nauka dla ochrony i kształtowania krajobrazu.
  - Uczestnictwo w konferencji „Program modernizacji Odrzańskiej Drogi Wodnej”.
  - Uczestnictwo III Sejmiku Żegluga Śródlądowej – Sejmiku Odrzańskim.
  - Uczestnictwo w konferencji „Wykonywanie zabiegów ochronnych na terenie SOO Natura 2000 Szachownica”.
  - Uczestnictwo w seminarium „Rzeki jak je chronić ?”.
  - Uczestnictwo w posiedzeniach narady techniczno gospodarczej oraz komisji założeń planu urządzania lasu.
- 3) Komisje i zespoły doradcze
- Regionalna Komisja do spraw Ocen Oddziaływania na Środowisko – organ opiniodawczo-doradczy działający przy Regionalnym Dyrektora Ochrony Środowiska we Wrocławiu, członkami komisji są przedstawiciele nauki, praktyki oraz organizacji ekologicznych,
  - Regionalna Rada Ochrony Przyrody – organ opiniodawczo-doradczy działający przy Regionalnym Dyrektora Ochrony Środowiska we Wrocławiu w zakresie ochrony przyrody, członkami rady są działający na rzecz ochrony przyrody przedstawiciele nauki, praktyki, organizacji ekologicznych, Państwowego Gospodarstwa Leśnego Lasy Państwowe oraz sejmiku województwa,
  - zespół opiniodawczo-doradczy Regionalnego Dyrektora Ochrony Środowiska we Wrocławiu przy rezerwacie przyrody „Jaskinia Niedźwiedzia”, członkami zespołu są przedstawiciele nauki i Państwowego Gospodarstwa Leśnego Lasy Państwowe,
  - zespół opiniodawczo-doradczy Regionalnego Dyrektora Ochrony Środowiska we Wrocławiu przy rezerwacie przyrody ”Stawy Milickie”, członkami zespołu są przedstawiciele nauki, samorządu terytorialnego oraz zarządca terenu,
  - pracownicy Regionalnej Dyrekcji Ochrony Środowiska we Wrocławiu czynnie uczestniczą również w różnych radach i zespołach: Zespół Doradców ds. Ochrony Przyrody Regionalnej Dyrekcji Lasów Państwowych we Wrocławiu; Rada Naukowa Karkonoskiego Parku Narodowego; Rada Naukowa Parku Narodowego Gór Stołowych; Rada Dolnośląskiego Zespołu Parków Krajobrazowych; Rada Naukowo-Społeczna Leśnego Kompleksu Promocyjnego „Lasy Doliny Baryczy”, Rada Naukowo-Społeczna Leśnego Kompleksu Promocyjnego „Sudety Zachodnie” .
- 4) Geoportal RDOŚ Wrocław – system udostępniania danych przestrzennych zapewniający ogólnodostępny geoportal zawierający wojewódzki rejestr form ochrony przyrody, zarejestrowani użytkownicy zewnętrzni dodatkowo mają możliwość zgłaszania swoich danych celem umieszczenia w bazie danych (uzupełnienia, zmiany lub nowe dane).

## 10.2. Komunikacja wewnętrzna

- 1) Narady kierownictwa – cykliczne spotkania podczas których omawiana jest bieżąca działalność urzędu, ustalane plany lub strategie, rozpatrywane sprawy zgłaszane przez pracowników za pośrednictwem naczelników wydziałów. Ustalenia na bieżąco naczelnicy przekazują pracownikom swoich wydziałów.
- 2) Strona internetowa ([wroclaw.rdos.gov.pl](http://wroclaw.rdos.gov.pl)) i strona BIP ([bip.wroclaw.rdos.gov.pl](http://bip.wroclaw.rdos.gov.pl)).
- 3) Sieć telefoniczna oraz e-mailowa.
- 4) Intranet - udostępnianie dokumentów i plików.
- 5) System obiegu dokumentów EZD PUW.



- 6) Geoportal – system przechowywania, aktualizacji i udostępniania danych przestrzennych zapewniający dostęp do geoportalu zawierający wojewódzki rejestr form ochrony przyrody - baza umożliwi pracownikom szybki i prosty dostęp do zawartych w nim informacji przyrodniczych, system umożliwi w prosty sposób aktualizowanie danych w nim zawartych.

## 11. Oświadczenie Weryfikatora Środowiskowego



### OŚWIADCZENIE WERYFIKATORA ŚRODOWISKOWEGO W SPRAWIE CZYNNOŚCI WERYFIKACYJNYCH I WALIDACYJNYCH

Biuro Certyfikacji Systemów Zarządzania Polskiego Rejestru Statków S.A. o numerze rejestracji weryfikatora środowiskowego EMAS nr PL-V- 0006 akredytowane w odniesieniu do zakresu 84 (kod NACE) oświadcza, że przeprowadziło weryfikację czy cała organizacja, o której mowa w zaktualizowanej deklaracji środowiskowej organizacji:

**Regionalna Dyrekcja Ochrony Środowiska we Wrocławiu**  
**Plac Powstańców Warszawy 1, 50-153 Wrocław**

nr rejestracji EMAS: **PL 2.02-006-69**

Spełnia wszystkie wymogi Rozporządzenia Parlamentu Europejskiego i Rady (WE) nr 1221/2009 z dnia 25 listopada 2009 r. dotyczące dobrowolnego udziału organizacji w systemie ekozarządzania i audytu we Wspólnocie (EMAS).

Podpisując niniejszą deklarację oświadczamy, że:

- weryfikacja i walidacja zostały przeprowadzone w pełnej zgodności z wymogami rozporządzenia (WE) nr 1221/2009,
- wyniki weryfikacji i walidacji potwierdzają, że nie ma dowodów na brak zgodności z mającymi zastosowanie wymaganiami prawnymi dotyczącymi środowiska,
- dane i informacje zawarte w zaktualizowanej deklaracji środowiskowej odnoszące się do działalności organizacji dają rzetelny, wiarygodny i prawdziwy obraz całej działalności organizacji w zakresie podanym w deklaracji środowiskowej.

Niniejszy dokument nie jest równoważny z rejestracją w EMAS. Rejestracja w EMAS może być dokonana wyłącznie przez organ właściwy na mocy rozporządzenia (WE) nr 1221/2009. Niniejszego dokumentu nie należy wykorzystywać jako oddzielnej informacji udostępnianej do wiadomości publicznej.

Data wydania oświadczenia: **26.08.2017**

Miejsce wydania oświadczenia: **Gdańsk**



PL-V-0006

*Papiński*  
Jacek Papiński

Dyrektor Pionu Certyfikacji PRS S.A.