

## PODZIAŁ WPLYWÓW ABONAMENTOWYCH W 1995 R.

### 1. Wstęp

**1.1** Rozporządzenie Krajowej Rady Radiofonii i Telewizji z dnia 23 czerwca 1995 roku ustaliło wysokość opłat abonamentowych **na cały 1996 rok**.

Uchwała Nr 151/95 Krajowej Rady z dnia 23 czerwca 1995 roku ustaliła na 1996 rok, podobnie jak na 1995 rok, podział wpływów abonamentowych między jednostki publicznej radiofonii i telewizji w następującym stosunku:

Telewizja Polska S.A.	-	<b>60%</b>
publiczna radiofonia	-	<b>40%</b>

Uchwałą Nr 222/95 Krajowej Rady z dnia 25 września 1995 roku dokonano podziału wpływów pomiędzy poszczególne jednostki radiofonii publicznej. Polskie Radio S.A. na 1996 rok otrzymało 22,305% (w 1995 roku - 23,815%) ogółu wpływów, natomiast 17 spółek regionalnych spółek radiofonii publicznej otrzymało 17,695% (w 1995 roku - 16,185%).

Uchwała Nr 243/95 Krajowej Rady z dnia 4 października 1995 roku ustaliła minimalny udział terenowych oddziałów TVP S.A. na 33% wpływów przeznaczonych dla telewizji publicznej (w 1995 roku - 30%). Podwyższenie minimalnego udziału związane było z koniecznością pokrycia kosztów działania nowego oddziału w Białymstoku.

Z puli środków przeznaczonych na finansowanie ogólnopolskich programów telewizyjnych. wydzielono około 17% (44,2 mln zł), w celu zagwarantowania obecności audycji wyprodukowanych przez oddziały terenowe w programach ogólnokrajowych.

Najpoważniejszym składnikiem przychodów spółek radiofonii publicznej są wpływy abonamentowe, które w 1995 roku stanowiły łącznie ponad **73%**, z tego: Polskie Radio S.A. - około **76%**, jednostki regionalnej radiofonii publicznej ponad **70%**. Przychody z reklamy miały charakter uzupełniający do wpływów abonamentowych stanowiąc średnio około **15%** dla całej radiofonii publicznej (pozostałe to sprzedaż usług techniczno-produkcyjnych oraz przychody finansowe).

Natomiast w Telewizji Polskiej S.A. w 1995 roku podstawowym źródłem zasilania były przychody z reklamy, które stanowiły ponad 56% przychodów. Wpływy z opłat abonamentowych stanowiły jedynie około **35%**.

Jak z powyższego wynika podstawowymi źródłami zasilania są:

- dla radiofonii publicznej wpływy abonamentowe,
- dla telewizji publicznej wpływy z reklamy.

**1.2** Krajowa Rada uzyskuje na wyodrębniony rachunek wpływy abonamentowe po potrąceniu umownego wynagrodzenia przez Rejonowe Urzędy Poczty Polskiej. W 1995 roku wyniosły one **7%** od zainkasowanych opłat (ponad 41 mln zł).

Zdaniem Krajowej Rady jest to drogi system i należy przeanalizować skutki ewentualnej zmiany sposobu obsługi (w Niemczech przy systemie centralnej obsługi koszty wynoszą około 2,5% zebranych opłat), co wymagałoby jednak zmian w ustawie o radiofonii i telewizji.

Zadanie to jest pilne, ponieważ efektywność kontroli obowiązku rejestracji odbiorników radiofonicznych i telewizyjnych jest znikoma, a kontrole wykonywane przez „Pocztę Polską” są sporadyczne.

Według stanu na 31 grudnia 1995 roku około 15% abonentów zarejestrowanych na podstawie obowiązujących przepisów zwolnionych jest od wnoszenia opłat.

**1.3** Z planów inwestycyjnych i rozwojowych przygotowanych przez spółki radiofonii publicznej wynika, że lata 1996-2000 będą przełomowe w zakresie budowy i modernizacji posiadanej bazy techniczno-produkcyjnej. Potrzeba ta wynika z niedofinansowania radia w poprzednich latach. W celu bardziej racjonalnego wykorzystania wpływów abonamentowych na finansowanie przedsięwzięć inwestycyjnych oraz specjalnych zadań programowych radiofonii i telewizji publicznej wskazane byłoby wprowadzenie nowego ustawowego zapisu o możliwości tworzenia rezerw na wyodrębnionym rachunku bankowym KRRiT, na którym gromadzone są wpływy abonamentowe, na przykład do wysokości **2%** rocznych planowanych wpływów abonamentowych.

Jednocześnie w celu stworzenia pozabudżetowego źródła finansowania monitoringu radiofonii i telewizji publicznej oraz stacji komercyjnych należałoby rozpatrzyć wprowadzenie ustawowego zapisu o odprowadzeniu przez te jednostki określonych środków na wyodrębniony rachunek KRRiT; np. **0,25%** od przychodów z reklam za 1995 rok wg. szacunkowej wielkości 1.300 mln zł (radio i telewizja publiczna około 550 mln zł przychodów, natomiast komercyjna około 750 mln zł). Byłaby to kwota około **3,3 mln zł**. Powyższe rozwiązanie pozwoliłoby odciążyć w przyszłości Skarb Państwa od znacznych wydatków.

Zdaniem KRRiT zmian wymaga także system zasilania Telewizji Polskiej S.A., który uwzględniałby finansowanie kosztów tworzenia programów (w tym tworzonych przez oddziały terenowe) oraz działalności inwestycyjnej.

**1.4** W najbliższych latach rynek radiofonii i telewizji komercyjnej ustabilizuje się, co spowoduje, że spadną przychody radiofonii i telewizji publicznej z reklamy. Spowoduje to, że wpływy abonamentowe, które mogą wzrastać do określonego pułapu (np. corocznie o poziom średniorocznej inflacji) będą najważniejszym źródłem finansowania radia i telewizji publicznej. Możliwości finansowe tego źródła zasilania powinny być wyznacznikiem rozwoju radiofonii i telewizji publicznej, pociągającym za sobą określony poziom kosztów działalności bieżącej oraz inwestycji. W przeciwnym wypadku, aby zmieścić się w określonej kwocie wpływów abonamentowych, radiofonia i telewizja publiczna zmuszona będzie do systematycznego ograniczenia swoich zadań programowych.

Jednostki regionalnej radiofonii publicznej przy braku ustawowej definicji programu regionalnego, chcą rozszerzyć swoją emisję antenową o tzw. programy subregionalne i miejskie. Stanowisko Krajowej Rady w tej sprawie podyktowane zostało wątpliwościami, czy istnieje prawnie uzasadniona możliwość finansowania przez te jednostki innych programów niż regionalne.

Krajowa Rada pragnie też zwrócić uwagę parlamentowi, że w obecnym stanie prawnym dochody spółek radiofonii i telewizji publicznej nadal traktowane są jako dochód za świadczone usługi i podlegają normalnemu opodatkowaniu. Zmiana klasyfikacji przychodów z opłat abonamentowych może stanowić istotną zmianę w systemie zasilania finansowego, zwłaszcza wobec perspektywy realnego spadku dochodów ze sprzedaży reklam.

## **2. Przepisy regulujące procedurę pobierania opłat abonamentowych i podział na spółki publicznej radiofonii i telewizji.**

**2.1** Stosownie do postanowień zawartych w art. 49 i art. 50 ustawy o radiofonii i telewizji opłaty pobierane od abonentów za używanie odbiorników radiofonicznych i telewizyjnych gromadzone są na wyodrębnionym rachunku Krajowej Rady Radiofonii i Telewizji - z przeznaczeniem na finansowanie działalności jednostek publicznej radiofonii i telewizji.

**2.2** Na podstawie rozporządzenia Ministra Łączności w sprawie rejestracji odbiorników radiofonicznych i telewizyjnych z dnia 16 lipca 1993 r. ( Dz. U. Nr 70 , z 1993 r. poz. 338) państwowe przedsiębiorstwo użyteczności publicznej „Poczta Polska” zostało wyznaczone do prowadzenia rejestracji odbiorników radiofonicznych i telewizyjnych oraz pobierania opłat abonamentowych i egzekucji należności od abonentów.

**2.3** Zasady współpracy pomiędzy „Pocztą Polską” a KRRiT reguluje umowa z dnia 13 maja 1994 r., wraz z późniejszymi aneksami  
Zgodnie z § 4 umowy Rejonowe Urzędy Poczty przekazują na wyodrębnione konto bankowe Krajowej Rady należne wpływy w terminach :

- do 15-go dnia miesiąca za pierwszą dekadę,
- do 28-go dnia miesiąca za drugą dekadę,
- do 8-go dnia następnego miesiąca za trzecią dekadę poprzedniego miesiąca.

**2.4** Krajowa Rada Radiofonii i Telewizji rozporządzeniem z dnia 28 października 1994 r. ustaliła na 1995 rok opłaty miesięczne w wysokości :

- 2,00 zł za odbiornik radiofoniczny oraz 5,80 zł za odbiornik telewizyjny lub radiofoniczny i telewizyjny,
- rozporządzenie zmieniło termin uiszczania opłat na 20-go danego miesiąca ( w 1994 roku było do 15 danego miesiąca).
- wysokość opłat została utrzymana na tym samym poziomie w ciągu całego roku.

**2.5** Zgodnie z art. 50 ust.2 ustawy , Krajowa Rada Radiofonii i Telewizji podjęła dwie uchwały o sposobie podziału planowanych na 1995 rok wpływów abonamentowych dla spółek publicznej radiofonii i telewizji w kwocie **533.100 tys. zł**

- Nr 97a z dnia 19 lipca 1994 r. w sprawie podziału wpływów dla spółek radiofonii i telewizji publicznej na 1995 r.
- Nr 152 z dnia 26 września 1994 r. w sprawie podziału wpływów abonamentowych dla spółek publicznej radiofonii regionalnej na 1995 rok.

### 3. Przebieg operacji finansowych na rachunku KRRiT

**3.1** Rozliczenia dekadowe oraz miesięczne z 79 rejonowymi urzędami „Poczty Polskiej” prowadzi i sporządza Biuro KRRiT.

Opłaty abonamentowe za używanie odbiorników radiofonicznych i telewizyjnych wpływają na wyodrębniony rachunek bankowy Krajowej Rady Radiofonii i Telewizji. Na rachunek ten wpływają wszystkie przychody uzyskiwane z tytułu pobierania opłat za radio i telewizję, a mianowicie:

- opłaty za używanie odbiorników radiofonicznych i telewizyjnych,
- odsetki za zwłokę w uiszczaniu opłat abonamentowych,
- wyegzekwowane kary za niezarejestrowane odbiorniki,
- odsetki za nieterminowe przekazywanie przez placówki Poczty Polskiej pobranych kwot opłat abonamentowych,
- przychody od kapitałów pieniężnych zgromadzonych na rachunku (naliczone przez bank obsługujący konto KRRiT).

**3.2** Całość wpływów z opłat abonamentowych (po odliczeniu prowizji należnej Rejonowym Urzędem Poczty Polskiej) zgromadzonych na wyodrębnionym rachunku bankowym w okresie od 1 stycznia do 31 grudnia 1995 r. Krajowa Rada Radiofonii i Telewizji przekazywała do spółek publicznej radiofonii i telewizji. W 1995 roku umowne wynagrodzenie dla Poczty Polskiej wynosiło 7,0% od wpływów za opłaty abonamentowe (brutto) zainkasowanych za radio i telewizję.

Przeływ środków pieniężnych od pierwszego ogniwa tj. *abonenta* do ostatniego tj. *poszczególnych spółek* przedstawia następujący układ graficzny:



Przebieg operacji finansowych jest uwarunkowany nie tylko zapisami w umowie z „Pocztą Polską”, ale również sprawnością w przekazywaniu środków pomiędzy bankami obsługującymi rachunki urzędów pocztowych, Krajowej Rady i poszczególnych spółek.

Przekazanie środków pieniężnych z rachunku KRRiT do spółek radiofonii i telewizji publicznej następowało według rzeczywistych, kasowych wpływów za daną dekadę miesiąca, na podstawie wyciągu PBK. „Wpływy kasowe” rozliczano na spółki zgodnie z udziałami procentowymi wynikającymi z uchwał Nr 97a/94 i Nr 152/94.

Na podstawie zaakceptowanych przez Dyrektora Biura KRRiT wniosków lub sprawozdań miesięcznych wystawiono polecenia przelewów do PBK. Należy dodać, iż ostateczne rozliczenie wpływów za każdy miesiąc następuje na podstawie „Zestawień z zainkasowanych opłat abonamentowych” przesłanych do Biura KRRiT przez placówki „Poczty Polskiej” w terminie do 10-go następnego miesiąca.

Zgodnie ze stanowiskiem Ministerstwa Finansów należne spółkom radiofonii publicznej i spółce „Telewizja Polska” S.A. udziały we wpływach, z tytułu opłat abonamentowych stanowią przychody tych spółek w dacie ich otrzymania. Takie stwierdzenie ma podstawowe znaczenie przy ewidencji przychodów w celu rozliczenia podatków przez spółki.

Dla wykonania tych ustaleń Ministerstwa Finansów, noty uznaniowe za poszczególne miesiące sprawozdawcze - na podstawie , których jednostki ewidencjonują przychody - mogą być wystawione **wg wpływów kasowo rozdysponowanych na spółki w danym miesiącu czy roku kalendarzowym, tj. według sumy kwot przelanych na konta spółek radiofonii i telewizji publicznej w danym miesiącu rozliczeniowym.**

#### 4. Prognozy dekadowe i miesięczne wpływów abonamentowych.

**4.1** Z uwagi na nieregularny dopływ środków abonamentowych na konto KRRiT, niezbędne okazało się usystematyzowanie zasilania finansowego spółek.

W tym celu sporządzono w 1995 roku miesięczne i dekadowe szacunkowe prognozy zainkasowanych wpływów oraz ustalono terminy, w których nastąpi realizacja przelewów z konta PBK Krajowej Rady do spółek. W 1995 r. po analizie realizacji wpływów w okresie styczeń-marzec sporządzono prognozę na cały 1995 r., natomiast w październiku na podstawie analizy wpływów abonamentowych za III-y kwartały sporządzono szczegółową prognozę wpływów w IV-ym kwartale.

Preliminarz operacji finansowych okazał się przydatny dla spółek do opracowania przepływu środków finansowych w poszczególnych okresach.

Zarówno terminy realizacji, jak również wyszacowane kwoty wpływów abonamentowych na poszczególne dekady zostały zaakceptowane przez przewodniczącego KRRiT i podane do wiadomości wszystkim Zarządom Spółek.

**4.2** Podstawą konstrukcji prognoz wpływów w 1995 roku były między innymi następujące założenia :

- stan abonentów płacących na 31.12.1994 roku,
- ujemne skutki finansowe - w stosunku do założonej w planie wielkości wpływów abonamentowych - z tytułu rozszerzenia grupy abonentów korzystających za zwolnień od opłat na podstawie przepisu o uprawnieniach w związku z osiągnięciem wieku 75-80 lat,
- 2,0% ubytek abonentów niepłacących z powodów nieuzasadnionych,
- różnica pomiędzy saldem wpływów na początku roku i saldem końcowym przechodząca na rok następny,
- refundacja przez Urząd ds. Kombatantów i Osób Represjonowanych z Państwowego Funduszu Kombatantów ulg indywidualnych w zakresie opłat za używanie odbiorników.

**a ponadto**

- struktura procentowa wpływów z opłat abonamentowych za poszczególne dekady i miesiące w relacji do wpływów rocznych odnotowanych w 1994 roku.

Po uwzględnieniu wszystkich okoliczności związanych z inkasem opłat za używanie odbiorników radiofonicznych i telewizyjnych , w prognozach rocznych wyszacowano poziom wpływów abonamentowych na kwotę 531.745 tys. zł przy planowanej w 1995 roku kwocie 533.100 tys. zł.

Prognozowane wpływy abonamentowe na poszczególne okresy ( dekady ) i terminy ich realizacji przedstawia zestawienie:

Tabela 1. Wpływy abonamentowe prognozowane i faktycznie przekazane w poszczególnych okresach (miesiącach i dekadach) do spółek radiofonii i telewizji publicznej w 1995 r.

Miesiąc	Dekada	Prognoza wpływów w tys. zł.	% udział w progn. rocznej	Faktyczne wykonanie wpływów w tys. zł.	% udział w wykonaniu za rok	Dynamika kol. 5 : 3 (%)
1	2	3	4	5	6	7
Styczeń	III/12	7 178		7 178		
	I	21 486		21 486		
	II	47 867		47 867		
	III	19 991		19 991		
<b>Razem:</b>		<b>96 523</b>	<b>18,15%</b>	<b>96 522</b>	<b>18,41%</b>	<b>100,00%</b>
Luty	I	16 054		16 054		
	II	23 381		23 381		
	III	14 069		15 134		
<b>Razem:</b>		<b>53 504</b>	<b>10,06%</b>	<b>54 569</b>	<b>10,41%</b>	<b>101,99%</b>
Marzec	I	15 608		15 608		
	II	17 898		17 898		
	III	13 592		13 592		
<b>Razem:</b>		<b>47 098</b>	<b>8,86%</b>	<b>47 098</b>	<b>8,98%</b>	<b>100,00%</b>
Kwiecień	I	9 384		10 175		
	II	14 400		13 539		
	III	11 503		9 078		
<b>Razem:</b>		<b>35 287</b>	<b>6,64%</b>	<b>32 792</b>	<b>6,26%</b>	<b>92,93%</b>
Maj	I	12 770		11 690		
	II	16 560		19 497		
	III	13 240		11 474		
<b>Razem:</b>		<b>42 570</b>	<b>8,01%</b>	<b>42 661</b>	<b>8,14%</b>	<b>100,21%</b>
Czerwiec	I	11 020		8 623		
	II	14 450		14 089		
	III	9 180		10 841		
<b>Razem:</b>		<b>34 650</b>	<b>6,52%</b>	<b>33 553</b>	<b>6,40%</b>	<b>96,83%</b>
Lipiec	I	12 030		11 892		
	II	16 050		20 255		
	III	14 120		10 446		
<b>Razem:</b>		<b>42 200</b>	<b>7,94%</b>	<b>42 593</b>	<b>8,12%</b>	<b>100,93%</b>
Sierpień	I	9 100		9 804		
	II	13 150		11 169		
	III	11 450		11 353		
<b>Razem:</b>		<b>33 700</b>	<b>6,34%</b>	<b>32 326</b>	<b>6,17%</b>	<b>95,92%</b>
Wrzesień	I	11 960		10 600		
	II	19 215		19 102		
	III	11 525		13 482		
<b>Razem:</b>		<b>42 700</b>	<b>8,03%</b>	<b>43 184</b>	<b>8,24%</b>	<b>101,13%</b>
Październik	I	10 360		11 748		
	II	16 580		15 395		
	III	7 600		10 325		
<b>Razem:</b>		<b>34 540</b>	<b>6,50%</b>	<b>37 468</b>	<b>7,15%</b>	<b>108,48%</b>
Listopad	I	11 650		12 085		
	II	17 470		17 481		
	III	12 480		11 732		
<b>Razem:</b>		<b>41 600</b>	<b>7,82%</b>	<b>41 298</b>	<b>7,88%</b>	<b>99,27%</b>
Grudzień	I	10 130		7 676		
	II	17 243		12 509		
<b>Razem:</b>		<b>27 373</b>	<b>5,15%</b>	<b>20 185</b>	<b>3,85%</b>	<b>73,74%</b>
<b>1995 rok</b>		<b>531 745</b>	<b>100,00%</b>	<b>524 249</b>	<b>100,00%</b>	<b>98,59%</b>

## 5. Wykonanie planowanych wpływów abonamentowych z opłat za używanie odbiorników radiofonicznych i telewizyjnych w 1995 roku oraz wpływów uzyskanych poza planem.

**5.1** Stosownie do postanowień art. 49 ust.5 ustawy o radiofonii i telewizji oraz ustaleń zawartych w umowie z „Pocztą Polską”, Rejonowe Urzędy przekazują środki pieniężne na rachunek bankowy Krajowej Rady z tytułu opłat abonamentowych ( w kwotach netto) oraz innych wpływów ( netto) pobranych poza opłatami. Przelewy środków pieniężnych są realizowane za poszczególne dekady danego miesiąca.

Wpływy abonamentowe (brutto) za używanie odbiorników radiowych i telewizyjnych za okres od 1 stycznia do 31 grudnia 1995 roku pobrane od abonentów w pełnej wysokości , sprawozdawczo rozliczone przez Rejonowe Urzędy Poczty Polskiej, kształtują się następująco:

Tabela 2. Wpływy abonamentowe (brutto) za 1995 rok

Lp	Wyszczególnienie	kwota w tys. zł	%
1	2	3	4
1.	Opłaty (brutto) za używanie odbiorników radiofonicznych i telewizyjnych rozliczone przez RUP (poz.2 + 3)	<b>569.336</b>	<b>100,0</b>
1.1	w tym: opłaty refundowane z Państwowego Funduszu Kombatantów	42.252	7,4
2.	Wynagrodzenia umowne (prowizja) naliczona przez urzędy PP	<b>40.549</b>	<b>7,1</b>
	z tego :		
2.1	prowizja wyrównawcza za 1994 r.	693	0,2
2.2	prowizja za 1995 r.	39.856	7,0
3.	Wpływy z opłat abonamentowych (netto) rozliczone przez RUP za 1995 r.	<b>528.787</b>	<b>92,8</b>

Rozliczona sprawozdawczo, przez placówki „PP”, kwota wpływów (netto) 528.787 tys. zł została przelana gotówkowo na wyodrębniony rachunek KRRiT w następujących terminach obrachunkowych:

- w okresie od 1.01 do 31.12.1995 r.wg przelewów zarachowano kwotę 515.217 tys.zł
- w styczniu 1996 r. przelano kwotę za trzecią dekadę grudnia (1995 r.) 13.570 tys.zł (kwota 13.570 tys.zł została rozdysponowana na spółki wg udziału procentowego obowiązującego w 1996 roku), którą zaliczono w poczet realizacji wpływów abonamentowych za 1996 rok.

**5.3** Rozdysponowanie wpływów na spółki publicznej radiofonii i telewizji w 1995 roku nastąpiło według stanu „kasowego wpływów” zgromadzonych na wyodrębnionym rachunku bankowym KRRiT i przedstawiało następująco:

Tabela 3. Wpływy z opłat abonamentowych (netto) w zestawieniu kwot globalnych.

w tys. zł

Lp	Wyszczególnienie	1994 rok	1995 rok		%	%
		wykonanie	prognozy	wykonanie	5:3	5:4
1	2	3	4	5	6	7
1	Stan początkowy (kwota z poprzedniego roku)	xx	7.178	9.032	x	125,8
2	Wpływy abonamentowe za rok rozliczeniowy	437.881	533.192	528.787	120,8	99,2
3	<b>SUMA (1+2)</b>	437.881	540.370	537.819	122,8	99,5
4	KWOTA rozdysponowana na spółki radiowe i telewiz.	430.703	531.745	524.249	121,7	98,6
5	Stan z rozliczenia na koniec okresu - do dyspozycji w roku następnym	7.178	8.625	13.570	189,0	157,3

Objaśnienia do przedstawionych wielkości wpływów wg salda przechodzącego z 1995 r. do rozliczenia w 1996 r. są następujące:

Uzyskana kwota wyniosła 13.570 tys. zł., co w porównaniu do założeń przyjętych w prognozach rocznych stanowi wzrost - 157,3 %. Taka sytuacja nie mogła być przewidziana na początku roku, bowiem wówczas nie posiadano informacji, że Urząd ds. Kombatantów ureguluje należności za okres od sierpnia do listopada 1995 r. w pierwszych dniach stycznia 1996 r.

Przesunięcie powyższej operacji w czasie zmniejszyło wpływy do dyspozycji spółek publicznej radiofonii i telewizji w 1995 roku natomiast środki te powiększyły kwotę wpływów w 1996 roku.

Rozliczenie wpływów z opłat abonamentowych (netto) za poszczególne okresy rozliczeniowe (miesiące) przedstawia zestawienie porównawcze w latach 1994-1995:

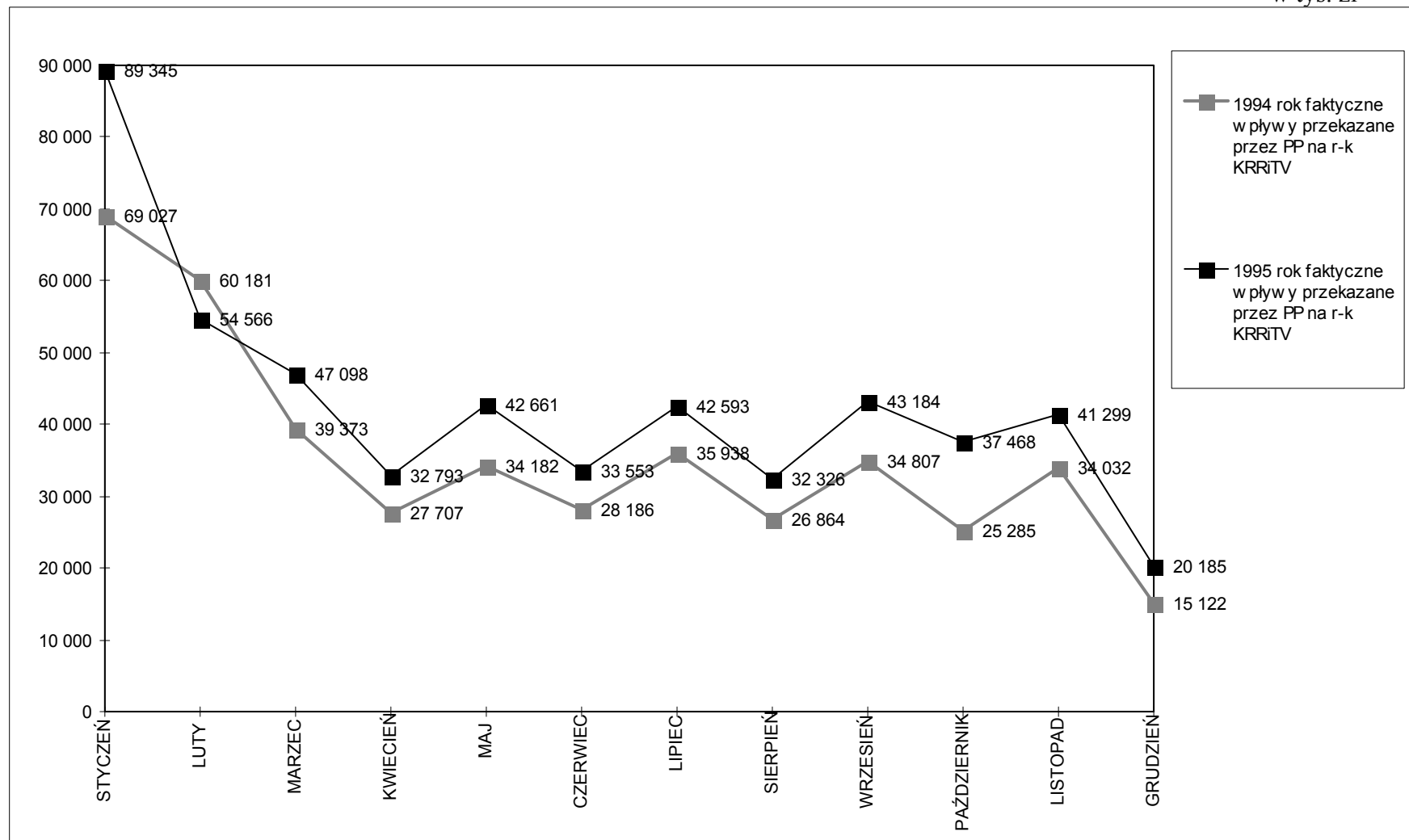


Tabela 4. Wpływy abonamentowe (netto)zainkasowane w poszczególnych miesiącach - zestawienie porównawcze lata 1994-1995

Treść	1994 rok		1995 roku				wskaznik wzrostu wpływów abonamentowych	
	wpływy faktycz. przekaz. przez PP na r-k KRRiTV	struk. wg faktycz. realiz. wpl. w m-cach	prognoza m-czna	wpływy faktycz. przekaz. przez PP na r-k KRRiTV	struk. wg prognoz w m-ach	struk. wg faktycz. realiz. wpl. w m-cach	kol. (5 : 2)	kol. (5 : 4)
	w tys.zł	%%	w tys.zł	w tys.zł	%%	%%	%%	%%
<b>PLAN w ROKU</b>	<b>441 400</b>	<b>xxx</b>	<b>531 745</b>	<b>524 249</b>	<b>xxx</b>	<b>xxx</b>	<b>118,77%</b>	<b>98,59%</b>
<b>SALDO z 1994r.</b>	<b>xxx</b>	<b>xxx</b>	<b>7 178</b>	<b>7 178</b>	<b>1,35%</b>	<b>1,37%</b>	<b>0,00%</b>	100,00%
STYCZEŃ	69 027	16,03%	89 345	89 345	16,80%	17,04%	129,43%	100,00%
LUTY	60 181	13,97%	53 504	54 566	10,06%	10,41%	90,67%	101,98%
MARZEC	39 373	9,14%	47 098	47 098	8,86%	8,98%	119,62%	100,00%
KWIECIEŃ	27 707	6,43%	35 287	32 793	6,64%	6,26%	118,36%	92,93%
MAJ	34 182	7,94%	42 570	42 661	8,01%	8,14%	124,81%	100,21%
CZERWIEC	28 186	6,54%	34 650	33 553	6,52%	6,40%	119,04%	96,83%
LIPIEC	35 937	8,34%	42 200	42 593	7,94%	8,12%	118,52%	100,93%
SIERPIEŃ	26 864	6,24%	33 700	32 326	6,34%	6,17%	120,33%	95,92%
WRZESIEŃ	34 807	8,08%	42 700	43 184	8,03%	8,24%	124,07%	101,13%
PAŹDZIERNIK	25 285	5,87%	34 540	37 468	6,50%	7,15%	148,18%	108,48%
LISTOPAD	34 032	7,90%	41 600	41 299	7,82%	7,88%	121,35%	99,28%
GRUDZIEŃ	15 122	3,51%	27 373	20 185	5,15%	3,85%	133,48%	73,74%
<b>SUMA ROKU</b>	<b>430 703</b>	<b>100,00%</b>	<b>531 745</b>	<b>524 249</b>	<b>100,00%</b>	<b>100,00%</b>	<b>121,72%</b>	<b>98,59%</b>

**Wpływy abonamentowe (netto) zainkasowane w poszczególnych miesiącach.  
Zestawienie porównawcze lata 1994 - 1995**

w tys. zł



Z tabeli 4 wynika , co następuje :

- na początku roku na rachunek KRRiT wpłynęły środki pieniężne za III dekadę m-ca grudnia 1994 r. Udział ich w rozdysponowanych wpływach w 1995 roku na spółki wyniósł 1,35%,
- za I kwartał 1995 r. rozliczono wpływy w wysokości 191.009 tys. zł , kwota jest zbieżna z wielkością przyjętą w założeniach prognostycznych .W relacji do prognoz rocznych w wysokości 35,72 % faktyczne inkaso jest wyższe i wynosi **36,43** %.W analogicznym okresie 1994 r. wykonanie wpływów do wielkości planowanych stanowiło 39,1 %. Na wykonanie wpływów ponad wielkość naliczoną z upływem czasu ( 25,0%) zarówno w roku 1994 jak również w 1995 r. miały wpływ wniesione przez abonentów opłaty za cały rok .
- za I półrocze 1995 r. kwota rozliczonych wpływów wyniosła 300.016 tys.zł , a więc tylko o 2.438 tys.zł poniżej wielkości wynikających z prognoz miesięcznych. Wykonanie wpływów ukształtowało się na poziomie **57,23** % zainkasowanych wpływów w roku. Za analogiczny okres 1994 r. rozdysponowano wpływy w wysokości 60,05 % w stosunku do planu wpływów rocznych.
- za trzy kwartały 1995 r. na rachunek bankowy KRRiT wpłynęły środki w wysokości 418.119 tys. zł i są niższe od prognoz o kwotę 2.935 tys. zł. W wielkościach względnych powyższe dane przedstawiają się następująco: prognoza 79,20 % , natomiast udział faktycznie zainkasowanych wpływów stanowi **79,76** % kwoty rocznej. W analogicznym okresie 1994 r. wykonanie wpływów w stosunku do planu wyniosło 82,71 %.
- od 1 stycznia do 31 grudnia 1995 r. na rachunek bankowy KRRiT z rozliczenia 1995 r. wpłynęły środki pieniężne w wysokości 515.917 tys. zł , co stanowiło **97,02** % w stosunku do rocznych prognoz. Relację pomiędzy wykonaniem a prognozami poprawiają wpływy z grudnia z 1994 r. przekazane spółkom do dyspozycji w styczniu 1995 roku.

#### 5.4 Podział wpływów abonamentowych na spółki publicznej radiofonii i telewizji.

Rozdysponowanie wpływów z opłat abonamentowych za używanie odbiorników radiofonicznych i telewizyjnych na spółki publicznej radiofonii i telewizji dokonywano w oparciu o udziały procentowe ustalone przez Krajową Radę Radiofonii i Telewizji w uchwałach : Nr 97a/94 i 152/94 (o których mowa w pkt.2.5 informacji ).

Rozdysponowania i realizacji przelewów środków pieniężnych z opłat abonamentowych dokonano na podstawie :

- uchwały Nr 74 Krajowej Rady Radiofonii i Telewizji z dnia 2 marca 1995 r. w sprawie podziału wpływów na spółki publicznej radiofonii i telewizji uzyskanych z zainkasowanych opłat abonamentowych radiowych i telewizyjno-radiowych za miesiąc styczeń 1995 r.
- decyzji KRRiT o podziale wpływów abonamentowych za trzecią dekadę grudnia 1994 r.
- sprawozdań miesięcznych Dyrektora Biura KRRiT przedstawionych Krajowej Radzie Radiofonii i Telewizji za kolejne miesiące od lutego do grudnia 1995 r. z rozliczenia wpływów za każdy pełny miesiąc obrachunkowy,
- wniosków o podziale zainkasowanych wpływów za pierwszą i drugą dekadę każdego miesiąca . W roku 1995 wystawiono 48 wniosków to znaczy , iż decyzje o przekazaniu środków pieniężnych do spółek następowały częściej jak wynikałoby to z liczby wymienionych w tabeli 1 dekad i liczby miesięcy w roku. Należy podkreślić , że

dołożono starań aby przepis zawarty w ustawie o niezwłocznym przekazywaniu wpływów abonamentowych był konsekwentnie realizowany.

Rozliczone i przekazane przez Rejonowe Urzędy Poczty Polskiej wpływy (netto) po potrąceniu wynagrodzenia umownego za 1995 r. zostały uzupełnione o kwoty wpływów przechodzących z końcowego salda w 1994 roku w następującej wysokości :

1/ wpływy z opłat abonamentowych za trzecią dekadę grudnia 1994 r. w kwocie	7.178 tys. zł
2/ wpływy uzyskane poza opłatami abonamentowymi pozostające jako saldo na 31.12.1994 r. w wysokości	1.854 tys. zł
<b>Łączna kwota wpływów z 1994 r. rozdysponowana w 1995r.</b>	<b>9.032 tys. zł</b>

Po uwzględnieniu kwoty podanej wyżej, na spółki radiofonii i telewizji publicznej rozdysponowano wpływy abonamentowe netto w następującej wysokości :

1. środki pieniężne przechodzące saldem z 1994 roku	9.032 tys. zł
2. wpływy abonamentowe zainkasowane i przekazane na konto KRRiT w roku 1995 , w kwocie	515.217 tys. zł
<b>Łączna kwota wpływów rozdzielona w 1995 roku</b>	<b>524.249 tys.zł</b>

Ponadto w 1995 roku Krajowa Rada przyznała spółkom jednorazowo, następujące, dodatkowe środki pieniężne z wpływów uzyskanych poza opłatami abonamentowymi

1. z salda wpływów za 1994 rok	133 tys. zł
2. z wpływów uzyskanych w 1995 roku	7.130 tys. zł
<b>Łączna kwota wpływów pozaplanowych</b>	<b>7.263 tys. zł</b>

**Kwota ogółem wpływów abonamentowych planowanych oraz pozaplanowych wyniosła 531.512 tys. zł,**

Wielkości wpływów abonamentowych przekazanych do poszczególnych spółek radiowych i telewizji publicznej przedstawia następująca tabela :

Tabela 5. Łączne wpływy abonamentowe przekazane na rachunki do spółek publicznej radiofonii i telewizji w 1995 r.

TREŚĆ	1995 r.plan	1995 rok wykonanie				
	wg uchwał Nr 97a, Nr 152 z 1994 roku	wpływy realizowane do ustaleń wg uchwał Nr 97a/94 , Nr 152/94		kwoty zatwierdzone /poza planem/		OGÓLEM
	kwota w tys.zł		%	kwota w tys. zł		%
1	2	3	4	5	6	7
<b>OGÓLEM</b>	<b>533 100</b>	<b>524 249</b>	<b>98,3</b>	<b>7 263</b>	<b>531 512</b>	<b>99,7</b>
TELEWIZJA POLSKA S.A.	319 900	314 550	98,3	133	314 683	98,4
POLSKIE RADIO S.A.	123 600	121 547	98,3	540	122 087	98,8
RAZEM spółki regionalne	89 600	88 153	98,4	6 590	94 743	105,7
BIAŁYSTOK	5 600	5 505	98,3	375	5 880	105,0
BYDGOSZCZ	5 000	4 912	98,2	1 225	6 137	122,7
GDAŃSK	4 500	4 425	98,3	900	5 325	118,3
KATOWICE	6 000	5 893	98,2	230	6 123	102,1
KIELCE	5 500	5 410	98,4	120	5 530	100,5
KOSZALIN	4 500	4 425	98,3	0	4 425	98,3
KRAKÓW	5 000	4 912	98,2	0	4 912	98,2
LUBLIN	5 500	5 410	98,4	640	6 050	110,0
LÓDŹ	6 100	5 992	98,2	700	6 692	109,7
OLSZTYN	4 700	4 619	98,3	0	4 619	98,3
OPOLE	4 500	4 425	98,3	0	4 425	98,3
POZNAŃ	5 800	5 699	98,3	950	6 649	114,6
RZESZÓW	4 600	4 519	98,2	0	4 519	98,2
SZCZECIN	5 000	4 912	98,2	400	5 312	106,2
WARSZAWA	6 500	6 385	98,2	630	7 015	107,9
WROCŁAW	6 500	6 385	98,2	420	6 805	104,7
ZIELONA GÓRA	4 400	4 325	98,3	0	4 325	98,3

Udział spółek we wpływach abonamentowych realizowanych do planu, jest ściśle powiązany z udziałami ustalonymi na cały rok kalendarzowy przez Krajową Radę Radiofonii i Telewizji. Natomiast kwoty wpływów uzyskane poza opłatami abonamentowymi (nieplanowane), z uwagi na bardzo zmienny poziom dopływu tych środków na rachunek KRRiT, zostały przyznane spółkom, głównie na częściowe sfinansowanie przedsięwzięć inwestycyjnych.

Należy podkreślić, że Krajowa Rada Radiofonii i Telewizji dokonując przydziału jednorazowych kwot, kierowała się priorytetem potrzeb i zadań w perspektywnym rozwoju jednostek publicznej radiofonii i telewizji.

### 5.5 Wpływy uzyskane poza opłatami abonamentowymi ( pozaplanowe).

W roku 1995 RUP rozliczyły wpływy pobrane poza opłatami za używanie odbiorników radiofonicznych i telewizyjnych na kwotę 7.328 tys.zł oraz bank obsługujący konto naliczył odsetki od kapitalizacji środków na koncie bankowym w wysokości 1.285 tys.zł

**Łączna kwota wpływów uzyskana poza opłatami planowanymi 8.613 tys.zł**

Na kwotę pozaplanowych przychodów składają się :

Tabela 6. Wpływy uzyskane poza opłatami za używanie odbiorników r i tv

Lp	Treść	Ogółem	z kwoty ogółem przypada :			
			odsetki od abonentów	odsetki od RUP	wyegzekwowanie kary	Odsetki od kapital. środków
1	2	3	4	5	6	7
1	kwota w tys.zł	<b>8.613</b>	7.002	314	12	1.285
2	udział %%	<b>100,00</b>	81,30	3,65	0,12	14,91

Krajowa Rada Radiofonii i Telewizji na mocy art. 6 ustawy o radiofonii i telewizji rozdzieliła pozaplanowe przychody na podstawie następujących uchwał :

- Nr 47 z dnia 14 lutego 1995 r. w sprawie rozdysponowania pozaplanowych przychodów uzyskanych w okresie od października do grudnia 1994 r. i pozostawionych jako saldo przechodzące na 1995 r. w kwocie **132,9 tys.zł**
- z przeznaczeniem dla spółki „Telewizja Polska „ S.A. na :
  - a) refundację nieuregulowanych za 1994 r. zobowiązań w kwocie 70,3 tys.zł na rzecz Państwowej Agencji Radiokomunikacyjnej z tytułu używania częstotliwości TV RAI-UNO i TV OSTANKINO
  - b) zabezpieczenie środków na uregulowanie płatności przewidywanych w 1995 r. za używanie częstotliwości przez TV RAI-UNO i TV OSTANKINO 62,6 tys. zł
- ponadto na podstawie ww uchwały kwotę przechodzącą z rozliczenia wpływów pozaplanowych za 1994 rok oraz kwotę wynikającą z korekty wpływów abonamentowych

dokonanej przez rejonowe urzędy „PP” za 1994 rok rozdysponowano następująco według klucza procentowego ustalonego na 1995 r.

- dla Telewizji Polskiej S.A 1.112,1 tys. zł
- dla jednostek radiofonii publicznej 741,4 tys. zł
- Nr 195 z dnia 2 sierpnia 1995 r. w sprawie podziału pozaplanowych wpływów z opłat abonamentowych przeznaczonych na działalność jednostek publicznej radiofonii i telewizji - Krajowa Rada rozdysponowała na zadania inwestycyjne realizowane przez spółki  
**w kwocie** **3.025,0 tys.zł**
- Nr 271 z dnia 31 października 1995 roku w sprawie podziału pozaplanowych wpływów z opłat abonamentowych uzyskanych w III kwartale 1995 r. przeznaczonych na działalność inwestycyjną jednostek publicznej radiofonii. Rozdysponowano **kwotę** **2.970,0 tys.zł**
- Nr 317 z dnia 20 grudnia 1995 r. w sprawie podziału wpływów abonamentowych z opłat abonamentowych uzyskanych w miesiącach październik - listopad 1995 roku, na działalność inwestycyjną jednostek publicznej radiofonii , rozdzielono **kwotę** **1.135,0 tys. zł.**

**Stan rozliczeń wpływów pozaplanowych w 1995 roku przedstawia się następująco :**

1/ kwota wpływów pozaplanowych z salda za 1994 rok	- 133 tys. zł
2/ kwota wpływów pozaplanowych uzyskana za 1995 rok	- 8.613 tys. zł
<b>R A Z E M wpływy pozaplanowe do dyspozycji w kwocie</b>	<b>- 8.746 tys. zł</b>

Rozliczenie tej kwoty przedstawia się następująco :

<b>WPLYWY POZAPLANOWE</b> przydzielone według w/w uchwał	- <b>7.263 tys. zł</b>
<b>SALDO</b> wpływów pozaplanowych do dyspozycji w 1996 roku	- 1.483 tys. zł

Uchwałą KRRiT Nr.29 z dnia 13 lutego 1996 r. w sprawie ustalenia sposobu podziału pozaplanowych wpływów uzyskanych poza opłatami abonamentowymi w miesiącu grudniu 1995 r. uruchomiono środki w wysokości 900 tys. zł.

Rozdysponowanie pozaplanowych wpływów abonamentowych na poszczególne spółki publicznej radiofonii i telewizji w roku 1995 przedstawia tabela Nr 7 :

Tabela 7. Rozdysponowanie pozaplanowych wpływów na spółki publicznej radiofonii i telewizji w 1995 roku.

w tys. zł

Okres -miesiąc	BIALYSTOK	BYDGOSZCZ	GDAŃSK	KATOWICE	KIELCE	KOSZALIN	KRAKÓW	LUBLIN	ŁÓDŹ	OLSZTYN	OPOLE	POZNAŃ	RZESZÓW	SZCZECIN	WARSZAWA	WROCLAW	ZIELONA GÓRA	RAZEM Spółki radiofonii regionalnej	Telewizja Polska S.A.	RAZEM radiofonia i telewizja
1	2	3	4	5	6	7	8	9	10	11	12	13	14	15	16	17	18	19	20	21
STYCZEŃ	0	0	0	0	0	0	0	0	0	0	0	0	0	0	0	0	0	0	0	0
LUTY	0	0	0	0	0	0	0	0	0	0	0	0	0	0	0	0	0	0	133	133
MARZEC	0	0	0	0	0	0	0	0	0	0	0	0	0	0	0	0	0	0	0	0
RAZEM I kw 95r.	0	0	0	0	0	0	0	0	0	0	0	0	0	0	0	0	0	0	133	133
KWIECIEŃ	0	0	0	0	0	0	0	0	0	0	0	0	0	0	0	0	0	0	0	0
MAJ	0	0	0	0	0	0	0	0	0	0	0	0	0	0	0	0	0	0	0	0
CZERWIEC	0	0	0	0	0	0	0	0	0	0	0	0	0	0	0	0	0	0	0	0
RAZEM I półr/95r.	0	0	0	0	0	0	0	0	0	0	0	0	0	0	0	0	0	0	133	133
LIPIEC	0	0	0	0	0	0	0	0	0	0	0	0	0	0	0	0	0	0	0	0
SIERPIEŃ	0	1 225	900	0	0	0	0	0	0	0	0	0	0	400	500	0	0	3 025	0	3 025
WRZESIEŃ	0	0	0	0	0	0	0	0	0	0	0	0	0	0	0	0	0	0	0	0
RAZEM I-III kw.	0	1 225	900	0	0	0	0	0	0	0	0	0	0	400	500	0	0	3 025	133	3 158
PAŹDZIER.	100	0	0	230	0	0	0	530	700	0	0	450	0	0	0	420	0	2 430	0	2 970
LISTOPAD	0	0	0	0	0	0	0	0	0	0	0	0	0	0	0	0	0	0	0	0
GRUDZIEŃ	275	0	0	0	120	0	0	110	0	0	0	500	0	0	130	0	0	1 135	0	1 135
RAZEM 95 r.	375	1 225	900	230	120	0	0	640	700	0	0	950	0	400	630	420	0	6 590	133	7 263



## 6. Rozdysponowanie wpływów abonamentowych zgromadzonych na rachunku bankowym KRRiT w latach 1994 - 1995

**6.1** W latach 1994 -1995 wpływy abonamentowe przydzielano zgodnie z ustawą wyłącznie dla jednostek publicznej radiofonii i telewizji. Należy podkreślić, że poziom procentowego udziału poszczególnych spółek we wpływach abonamentowych określony na 1995 r. zmieniony został w porównaniu do 1994 roku, co szczegółowo przedstawiają tabele nr nr 8 i 9.

Tabela 8. Porównawcze zestawienie rozdzielonych wpływów w latach 1994 -1995 na spółki publicznej radiofonii i telewizji

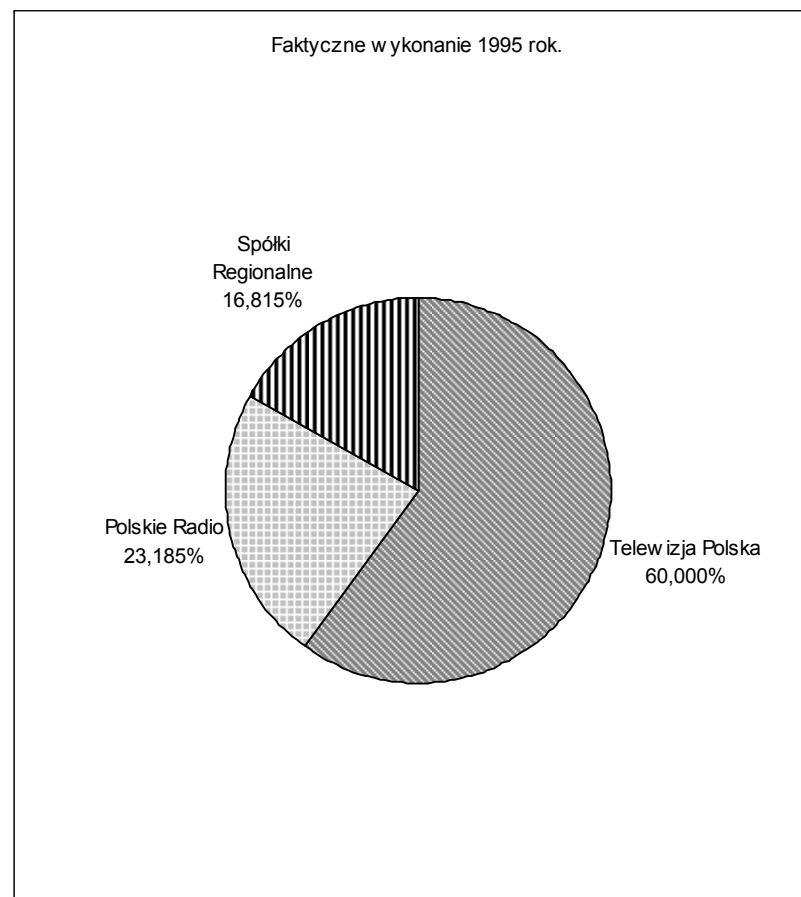
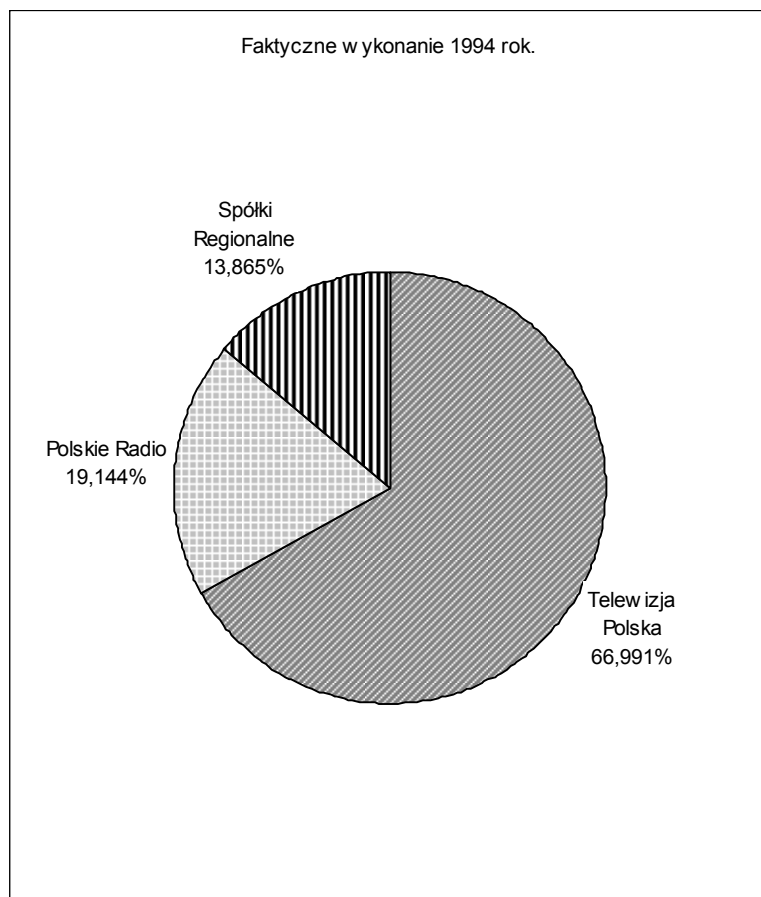
w tys. zł

Treść	1994 rok		1995 rok					
	Faktyczne wykonanie	struk.% udziału	Plan roku wg uch. 97a/94 i 152/94	Prognoza roczna	Faktyczne wykonanie	struk.% wg planu	struk. % wg prognoz	struk.% udziału wg wykonania
1	2	3	4	5	6	7	8	9
<b>OGÓŁEM</b>	<b>441 400</b>	100,00%	<b>533 100</b>	<b>531 745</b>	<b>524 249</b>	<b>100,00%</b>	<b>100,00%</b>	100,00%
z tego:								
1)Telewizja Polska	295 700	66,99%	319 900	319 047	314 550	60,008%	60,00%	60,00%
2)Polskie Radio	84 500	19,144%	123 600	123 285	121 547	23,185%	23,185%	23,185%
3)Spółki Regionalne	61 200	13,865%	89 600	89 413	88 152	16,807%	16,815%	16,815%

Tabela 9 . Porównawcze zestawienie wpływów przekazanych do spółek publicznej radiofonii i telewizji w latach 1994 -1995 ( wpływy planowane)

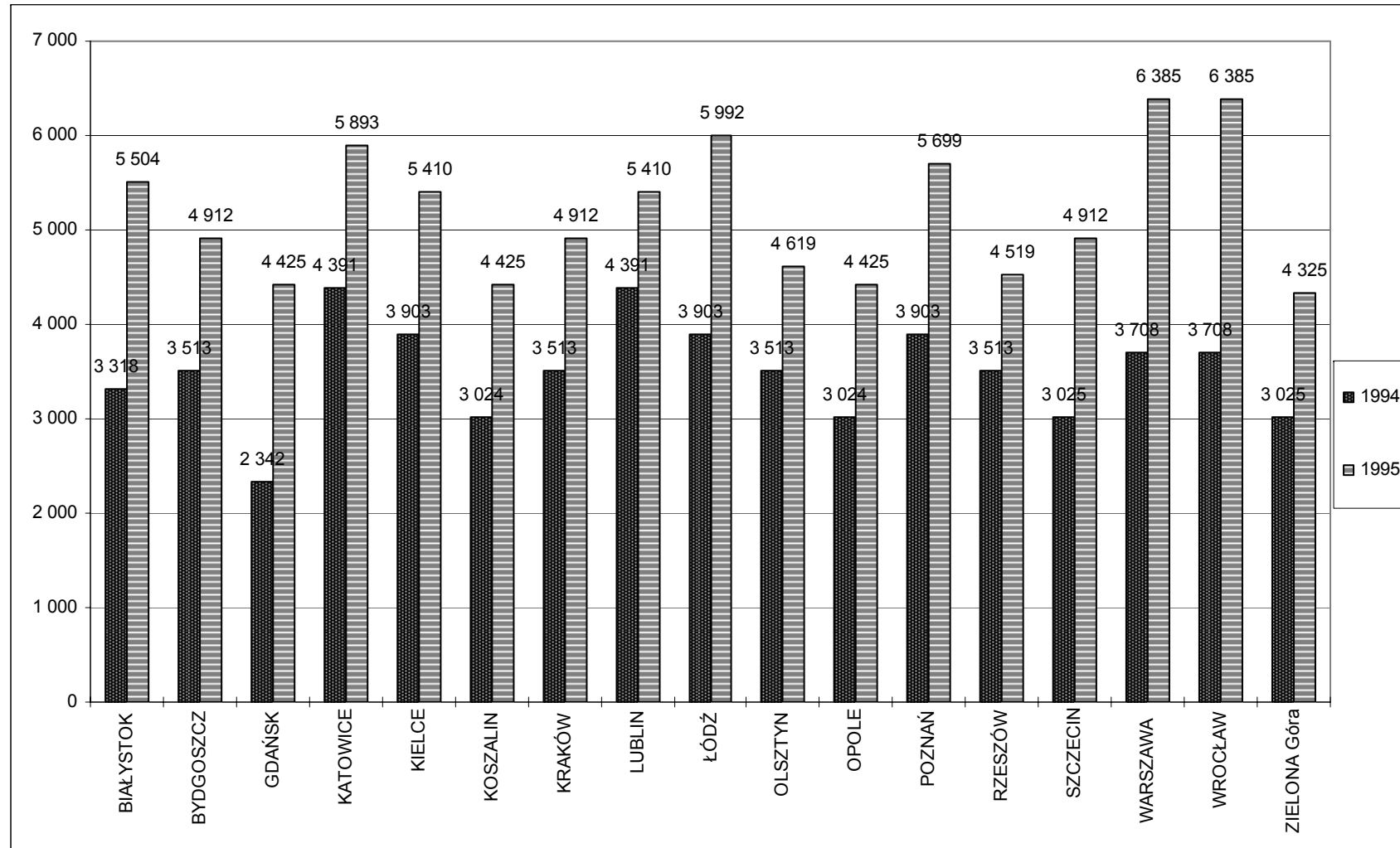
L P	Treść	1994	1995	1995	struktura %%		
		Kwota w tys. zł			1994	1995	kol. 5 : 3
		wykonanie	wg uchwały	wykonanie			
1	2	3	4	5	6	7	8
I	<b>OGÓLEM wpływy</b>	<b>430 703</b>	<b>533 100</b>	<b>524 249</b>	<b>100,00%</b>	<b>100,00%</b>	<b>121,72%</b>
	z tego:						
II	TELEWIZJA POLSKA	288 534	319 900	314 550	66,991%	60,00%	109,02%
III	POLSKIE RADIO	82 452	123 600	121 547	19,144%	23,185%	147,42%
IV	RAZEM regionalne	59 717	89 600	88 152	13,865%	16,815%	147,62%
1	BIAŁYSTOK	3 318	5 600	5 504	0,770%	1,050%	165,88%
2	BYDGOSZCZ	3 513	5 000	4 912	0,816%	0,937%	139,82%
3	GDAŃSK	2 342	4 500	4 425	0,544%	0,844%	188,94%
4	KATOWICE	4 391	6 000	5 893	1,019%	1,124%	134,21%
5	KIELCE	3 903	5 500	5 410	0,906%	1,032%	138,61%
6	KOSZALIN	3 024	4 500	4 425	0,702%	0,844%	146,33%
7	KRAKÓW	3 513	5 000	4 912	0,816%	0,937%	139,82%
8	LUBLIN	4 391	5 500	5 410	1,019%	1,032%	123,21%
9	ŁÓDŹ	3 903	6 100	5 992	0,906%	1,143%	153,52%
10	OLSZTYN	3 513	4 700	4 619	0,816%	0,881%	131,48%
11	OPOLE	3 024	4 500	4 425	0,702%	0,844%	146,33%
12	POZNAŃ	3 903	5 800	5 699	0,906%	1,087%	146,02%
13	RZESZÓW	3 513	4 600	4 519	0,816%	0,862%	128,64%
14	SZCZECIN	3 025	5 000	4 912	0,702%	0,937%	162,38%
15	WARSZAWA	3 708	6 500	6 385	0,861%	1,218%	172,20%
16	WROCŁAW	3 708	6 500	6 385	0,861%	1,218%	172,20%
17	ZIELONA Góra	3 025	4 400	4 325	0,702%	0,825%	142,98%

Porównawcze zestawienie udziałów spółek publicznej telewizji i radiofonii w latach 1994 -1995.



Porównawcze zestawienie wpływów przekazanych do spółek publicznej radiofonii i telewizji w latach 1994 -1995 ( wpływy planowane)

w tysiącach zł



**6.2**           Udział kwotowy poszczególnych spółek radiofonii i telewizji publicznej we wpływach abonamentowych w 1995 roku był zgodny z udziałem zatwierdzonym przez Krajową Radę w uchwale przyjętej w 1994 roku.

Przyrost wpływów abonamentowych w stosunku do 1994 roku można rozważyć w dwóch wymiarach wzrostu:

- wzrostu nominalnego wynikającego z faktycznego przyrostu wpływów w 1995 roku w stosunku do wykonania w 1994 roku. Z kolumny 8 w tabeli 9 wynika, iż wszystkie spółki uzyskały taki wzrost, aczkolwiek relacje tego wzrostu są różne dla poszczególnych spółek. Na 21,72 % przyrostu globalnych wpływów abonamentowych, telewizja publiczna uzyskała nominalny przyrost w wysokości 9,02 %, Polskie Radio 47,42% a jednostki radiofonii regionalnej 47,62 %.
- wzrostu realnego wpływów abonamentowych, który należy rozważać przy uwzględnieniu średniorocznego wzrostu cen towarów i usług konsumpcyjnych za 1995 r. w wysokości **27,8 %**. Przy takim wskaźniku inflacji, należy stwierdzić, że nie wszystkie spółki uzyskały przyrost wpływów zabezpieczający pokrycie skutków inflacji cenowej w roku 1995.
- przyrost wpływów abonamentowych, w relacji wskaźnika nominalnego przyrostu i wskaźnika realnego przyrostu w roku 1995, kształtował się następująco :

Lp	Wyszczególnienie	% przyrost wpływów abonamentowych	
		nominalny	realny */
1	2	3	4
1	<b>Wpływy abonamentowe ogółem</b>	21,72	- 6,08
2	Telewizja Polska S.A.	9,02	- 18,78
3	Polskie Radio S.A.,	47,42	+ 19,62
4	Spółki regionalne	47,62	+ 19,82
5	Białystok	65,88	+ 38,08
6	Bydgoszcz	39,82	+ 12,02
7	Gdańsk	88,94	+ 61,14
8	Katowice	34,21	+ 6,41
9	Kielce	38,61	+ 10,81
10	Koszalin	46,33	+ 18,53
11	Kraków	39,82	+ 12,02
12	Lublin	23,21	- 4,59
13	Łódź	53,51	+ 25,71
14	Olsztyn	31,48	+ 3,68
15	Opole	46,33	+ 18,53
16	Poznań	46,02	+ 18,22
17	Rzeszów	28,64	+ 0,84
18	Szczecin	62,38	+ 34,58
19	Warszawa	72,20	+ 44,40
20	Wrocław	72,20	+ 44,40
21	Zielona Góra	42,98	+15,18

\*/ Wskaźnik inflacji cenowej za 1995 r. - 27,8 %

Znak „+” oznacza przyrost wpływów tj. powyżej wskaźnika inflacji cenowej,

Znak „-” oznacza obniżenie wpływów tj. poniżej wskaźnika inflacji cenowej.

## 7. Opłaty abonamentowe refundowane z Państwowego Funduszu Kombatantów

**7.1** Urząd ds. Kombatantów i Osób Represjonowanych reguluje opłaty abonamentowe za odbiorniki radiofoniczne i telewizyjne użytkowników uprawnionych do ulg refundowanych z Państwowego Funduszu Kombatantów.

Udział opłat abonamentowych refundowanych z PFK jest znaczący, stanowi bowiem ponad 10,0 % wpływających na konto KRRiT opłat abonamentowych netto. Powyższe względy, upoważniają do bieżącego śledzenia realizacji wpływów z opłat abonamentowych z PFK oraz bardziej szczegółowego omówienia problemu w niniejszej informacji.

Państwowy Fundusz Kombatantów jest finansowany wyłącznie z dotacji budżetowej, to też środki finansowe określone na ten cel w ustawie budżetowej wyznaczają limit, jaki jest przeznaczony na refundację opłat za radio i telewizję. Należy dodać, iż środki ustalone w ustawie budżetowej kolejno w latach 1993-1995 były na poziomie niższym w porównaniu do potrzeb wynikających z przeliczenia uwzględniającego: stan osób uprawnionych, poziom obowiązującej opłaty za abonament oraz liczbę miesięcy.

Potrzeby finansowe Urzędu ds. Kombatantów i Osób Represjonowanych w 1995 roku z tytułu refundacji ulg za abonament radiowy i telewizyjny przedstawiały się następująco :

- 1) zobowiązania z 1994 rok - 19.565 tys. zł ( brutto)
- 2) planowane opłaty za 1995 rok - 53.638 tys. zł ( brutto)

W 1995 roku planując wpływy z tytułu opłat refundowanych z PFK, na podstawie informacji uzyskanej od Urzędu, do prognoz przyjęto liczbę 799.510 osób. W trakcie 1995 roku rozporządzeniem Krajowej Rady Radiofonii i Telewizji wprowadzono w życie przepis zobowiązujący do przeprowadzenia przeglądu osób uprawnionych do korzystania z PFK. W wyniku tej akcji z dotychczasowej liczby 799.510 osób, potwierdziły uprawnienia do zwolnień od opłat abonamentowych za używanie odbiorników radiowego i telewizyjnego 411.818 osoby oraz od opłat za używanie odbiornika radiowego 4.210 osoby (kombatanci i uprawnieni członkowie rodzin).

Według ustawy budżetowej na 1995 r. Urząd ds. Kombatantów otrzymał na ten cel kwotę 42.252 tys. zł, z czego uregulował :

- |                    |                                 |
|--------------------|---------------------------------|
| - za 1994 r. kwotę | - 19.565 tys. zł (opłat brutto) |
| - za 1995 r. kwotę | - 22.687 tys. zł (opłat brutto) |

Ponadto, w dniu 29 grudnia 1995 roku Urząd ds. Kombatantów i Osób Represjonowanych przekazał na konto rejonowych urzędów Poczty Polskiej kwotę w łącznej wysokości 19.230 tys. zł ( brutto).

Opłacone rachunki obejmowały okres od stycznia do listopada 1995 roku. Należy jednak podkreślić, że na rachunek bankowy KRRiT rejonowe urzędy Poczty Polskiej przekazały odpowiednie kwoty ( po potrąceniu umownego wynagrodzenia ) dopiero w pierwszej dekadzie stycznia 1996 roku.

Było to bezpośrednią przyczyną niewykonania planowanych wpływów abonamentowych za 1995 rok.

Podsumowując zobowiązania za 1995 rok,

Urząd uregulował w łącznej wysokości

41.917 tys.zł (brutto).

Zobowiązania PFK , które przeszły do uregulowania w 1996 roku za 1995 rok wyniosły 11.721 tys. zł ( brutto).

Zobowiązania te są na poziomie niższym w porównaniu do wielkości , jakie był dłużny Urząd ds. Kombatantów na przełomie sierpnia i września 1995 r. Wówczas zobowiązania obejmowały siedem miesięcy 1995 roku i stanowiły 10 % inkasowanych rocznie opłat abonamentowych tj. więcej niż średniomiesięczne wpływy . Taki stan rzeczy był przesłanką do poinformowania Ministra Finansów - właściciela spółek publicznej radiofonii i telewizji w imieniu Skarbu Państwa - o poziomie zadłużenia Urzędu ds. Kombatantów i Osób Represjonowanych oraz zgłoszenia , iż w przypadku nieuregulowania zobowiązań z PFK , ujemne skutki poniosą spółki publicznej radiofonii , które z otrzymanych wpływów abonamentowych finansują około 80 % kosztów swojej działalności .

## **8. Kontrole wykonywane przez służby „Poczty Polskiej” dla sprawdzenia obowiązku rejestracji odbiorników radiofonicznych i telewizyjnych.**

Na podstawie analizy przeprowadzonej w 1995 r. **w zakresie efektywności kontroli w sprawie wykonywania obowiązku rejestracji odbiorników radiofonicznych i telewizyjnych** ( Dz. U. z 1993 r. Nr.70, poz. 339) należy stwierdzić, że kontrole wykonywane są sporadycznie i wyjątkowo. W niektórych rejonach służby takie wogóle nie działają. Uwagi w tej sprawie zostały przedstawione Ministrowi Łączności , organowi sprawującemu nadzór nad państwowym przedsiębiorstwem użyteczności publicznej „Poczta Polska” . Niestety , w odpowiedzi przedstawionej w piśmie z dnia 27 czerwca 1995 r. Minister Łączności stwierdza: „W aktualnym stanie prawnym nie widzę możliwości poprawy efektywności przedmiotowej kontroli , tym bardziej , iż łączy się to ze zmniejszającą się wśród pracowników poczty ilością chętnych do pełnienia funkcji kontrolerów...”

„Brak chętnych do pełnienia tej roli wynika ze słabej efektywności tego rodzaju pracy połączonej z poczuciem zagrożenia bezpieczeństwa osobistego.” .....” sytuację można zmienić poprzez podjęcie stosownej inicjatywy ustawodawczej.”

Ponieważ nie ulega wątpliwości , iż nie można stawiać w uprzywilejowanej pozycji tych użytkowników , którzy się od opłat uchylają, przy kolejnej nowelizacji ustawy o radiofonii i telewizji należy zaproponować zapis o ekwiwalencie równoważącym wszystkie utrudnienia związane z wykonywaniem tej pracy i zaproponować warunki sprzyjające podejmowaniu tego zajęcia.

## **9. Planowane wpływy abonamentowe na 1996 rok.**

**9.1** Krajowa Rada Radiofonii i Telewizji w dniu 23 czerwca 1995 roku podjęła uchwałę o wysokości opłat abonamentowych za używanie odbiorników radiofonicznych i telewizyjnych na 1996 rok oraz uchwałę o wysokości wpływów abonamentowych dla spółek publicznej radiofonii i telewizji.

Podstawę do określenia wysokości opłat abonamentowych za używanie odbiorników radiofonicznych i telewizyjnych stanowiło założenie, że wzrost wpływów abonamentowych (netto) przypadający do podziału na spółki publicznej radiofonii i telewizji , ustala się na poziomie około 121 % . W swojej decyzji o wysokości opłat abonamentowych KRRiT

kierowała się nie tylko przesłankami ekonomicznymi ale również uwzględniła sytuację materialną społeczeństwa. Toteż spośród trzech opracowanych wariantów na 1996 r., wybrano wyważoną opcję, w której wzrost opłat abonamentowych był zbliżony do projektu wzrostu inflacji cenowej na 1996 rok, proponowanej przez Ministerstwo Finansów.

Podwyżki przyjęto w wysokości:

- za używanie odbiornika radiofonicznego o 20,0% do wysokości 2,40 zł miesięcznie,
- za używanie odbiornika telewizyjnego lub odbiorników radiofonicznego i telewizyjnego o 20,7 % do wysokości 7,00 zł miesięcznie.

Podstawowym kryterium uwzględnionym przy określeniu nowego poziomu opłat było przyjęcie wskaźnika wzrostu cen towarów i usług konsumpcyjnych w relacji grudzień 1996 roku do grudnia 1995 roku o 17,0 %, na podstawie „Założeń polityki społeczno - gospodarczej na 1996 rok”, przyjętej przez KERM.

Dla określenia wpływów na 1996 rok przyjęto następujące założenia :  
stan abonentów na koniec 1994 roku ( wg danych z rocznego sprawozdania „Poczty Polskiej”), tj. :

- abonentów radiowych 598 tys. osób,
- abonentów radiowo-telewizyjnych 8.824 tys.osób.

### **Szacowane wpływy (brutto) na 1996 wyniosły 695.200 tys. zł**

Powyższą kwotę, pomniejszono o wynagrodzenie umowne należne za świadczone usługi placówkom „Poczty Polskiej”. Na dzień decyzji KRRiT w sprawie wysokości wpływów abonamentowych na rok planowany, wstępnie proponowano „PP” wynagrodzenie w wysokości 40,1 mln. zł ( tj. 6,75 % prowizji do kwoty wpływów brutto). Należy zaznaczyć, że ostatecznie zgodnie z Anekssem Nr 4 do Umowy z „PP” wskaźnik prowizji ustalono na 1996 rok w wysokości 7,0 % od kwoty wpływów abonamentowych (brutto).

Po potrąceniu umownego wynagrodzenia należnego rejonowym urządzeniom „Poczty Polskiej” ( 7,0% od wpływów brutto - to jest około 46,9 mln.zł) wpływy abonamentowe z opłat za używanie odbiorników radiofonicznych i telewizyjnych na finansowanie działalności bieżącej oraz inwestycyjnej jednostek publicznej radiofonii i telewizji w 1996 roku wyczacowano na **poziomie 648,3 mln.zł**

W stosunku do kwoty wpływów z opłat abonamentowych za używanie odbiorników radiofonicznych i telewizyjnych w 1995 roku prognozowanych w wysokości około **533,1 mln.zł** na 1996 rok założono zwiększenie wpływów abonamentowych o 21,6 %.

**9.2** Prognozowany na 1996 rok przyrost planowanych wpływów abonamentowych przewidziany został między innymi na :

1/ zrekompensowanie skutków założonego wzrostu o 17,0 % cen towarów i usług konsumpcyjnych w 1996 roku we wszystkich jednostkach publicznej radiofonii i telewizji,  
2/ wsparcie działań proinwestycyjnych i rozwojowych w jednostkach regionalnej radiofonii publicznej :

- związanych z 3 letnimi inwestycjami budowy docelowej siedziby, prowadzonymi w Radio Koszalin i Radio Kraków,
- związanych z inwestycjami rozbudowy siedziby, w spółkach : Radio Gdańsk, Radio Katowice , Radio Łódź, Radio Olsztyn i Radio Merkury w Poznaniu,



- związanych z modernizacją ciągów technologicznych: Radio Lublin, Radio Rzeszów, Radio Wrocław, Radio Zachód w Zielonej Górze, Radio PROFM w Opolu i Radio Szczecin.

Drugie zadanie przyjęte zostało do finansowania z wpływów abonamentowych z uwagi na fakt, że spółki publicznej radiofonii regionalnej mają ograniczone możliwości zwiększania przychodów z reklam. W tej sytuacji finansowanie przedsięwzięć inwestycyjnych realizowane jest ze środków pochodzących z rozliczonej amortyzacji oraz zysku netto osiągniętego głównie z wpływów z opłat abonamentowych.

**9.3** Zgodnie z art.50 ust.2 ustawy o radiofonii i telewizji Krajowa Rada ustala minimalny udział terenowych oddziałów Telewizji Polskiej S.A. we wpływach abonamentowych wydzielonych na finansowanie działalności telewizyjnej.

Dla zapewnienia realizacji powyższych postanowień Krajowa Rada dokonując podziału planowanych wpływów abonamentowych na 1996 rok podjęła decyzję o podwyższeniu minimalnego udziału oddziałów terenowych we wpływach abonamentowych ustalonych dla całej Telewizji Polskiej S.A. z 30 % w 1995 roku na 33 % w 1996 roku. W wyniku powyższego na finansowanie działalności terenowych oddziałów TVP S.A. w 1996 roku, łącznie ze środkami dla nowo uruchamianego oddziału w Białymstoku, wydzielono kwotę 128,4 mln. zł. Ponadto w kwocie 44,2 mln. zł przeznaczonej na finansowanie programów tworzonych przez oddziały terenowe spółki do emisji na antenie ogólnopolskiej, Krajowa Rada Radiofonii i Telewizji zaleciła wydzielenie odpowiedniej kwoty przeznaczonej dla nowego oddziału w Białymstoku.

**9.4**            Udział poszczególnych spółek publicznej radiofonii i telewizji w planowanych wpływach abonamentowych na 1996 rok przedstawia się następująco:

Tabela 10. Podział wpływów abonamentowych na spółki publicznej radiofonii i telewizji w 1996 roku

Lp	Nazwa Jednostki	udział % planowanyc h wpływów	Planowana dla spółek kwota w tys. zł
1	2	3	4
I	<b>Wpływy abonamentowe ogółem</b>	<b>100,00</b>	<b>648.300</b>
	z tego :		
II	Telewizja Polska S.A.	60,00	389.000
III	Jednostki publicznej radiofonii	40,000	259.300
IV	Polskie Radio S.A.	22,305	144.600
V	Spółki radiofonii regionalnej	17,695	114.700
1	Radio Białystok S.A.	0,941	6.100
2	Polskie Radio Pomorza i Kujaw S.A. w Bydgoszczy	0,903	5.850
3	Radio Gdańsk S.A.	1,134	7.350
4	Radio Katowice S.A.	1,234	8.000
5	Radio Kielce S.A.	0,972	6.300
6	Radio Koszalin S.A.	1,126	7.300
7	Radio Kraków, S.A.	1,288	8.350
8	Radio Lublin S.A.	1,057	6.850
9	Radio Łódź S.A.	1,095	6.850
10	Radio Olsztyn	0,933	6.050
11	„PROFM” S.A. w Opolu	0,849	5.500
12	„Radio Merkury” S.A. w Poznaniu	1,111	7.200
13	Radio Rzeszów S.A.	0,880	5.700
14	Radio Szczecin S.A.	0,925	6.000
15	Radio dla Ciebie S.A. w Warszawie	1,095	7.100
16	Radio Wrocław S.A.	1,280	8.300
17	Radio Zachód S.A. w Zielonej Górze	0,872	5.650

**9.5** Krajowa Rada Radiofonii i Telewizji podjęła następujące uchwały o sposobie podziału planowanych na 1996 rok wpływów abonamentowych dla spółek publicznej radiofonii i telewizji:

- Nr 151 z dnia 23 czerwca 1995 roku w sprawie podziału wpływów abonamentowych z opłat za używanie odbiorników radiofonicznych i telewizyjnych w 1996 roku dla spółek publicznej radiofonii i telewizji,
- Nr 222 z dnia 25 września 1995 roku w sprawie podziału wpływów abonamentowych dla spółek publicznej radiofonii na 1996 rok,
- Nr 243 z dnia 4 października 1995 roku w sprawie ustalenia minimalnego udziału audycji tworzonych przez terenowe oddziały Telewizji Polskiej S.A. w programie ogólnokrajowym oraz minimalnego udziału terenowych oddziałów we wpływach z opłat abonamentowych za używanie odbiorników radiofonicznych i telewizyjnych w 1996 roku wraz późniejszymi zmianami w uchwale Nr 39 z dnia 16 lutego 1996 roku w sprawie sprostowania Uchwały Nr 243 /95 KRRiT z dnia 4 października 1995 r.

## 10. Dynamika wzrostu wpływów abonamentowych w jednostkach publicznej radiofonii i telewizji w latach 1994 - 1996

Tabela 11. Dynamika wzrostu wpływów abonamentowych w jednostkach radiofonii i telewizji publicznej w latach 1994 - 1996

Lp	Wyszczególnienie	1994	1995	1996	wskaźnik wzrostu		
		kwota w tys. zł			95/94	96/94	96/95
		wykonanie	wykonanie	plan	kol. 4 : 3	kol. 5 : 3	kol. 5 : 4
1	2	3	4	5	6	7	8
I	OGÓŁEM	430 703	524 249	648 300	121,72%	150,52%	123,66%
	z tego :						
II	Telewizja publiczna	288 534	314 550	389 000	109,02%	134,82%	123,67%
III	Radiofonia publiczna	142 169	209 699	259 300	147,50%	182,39%	123,65%

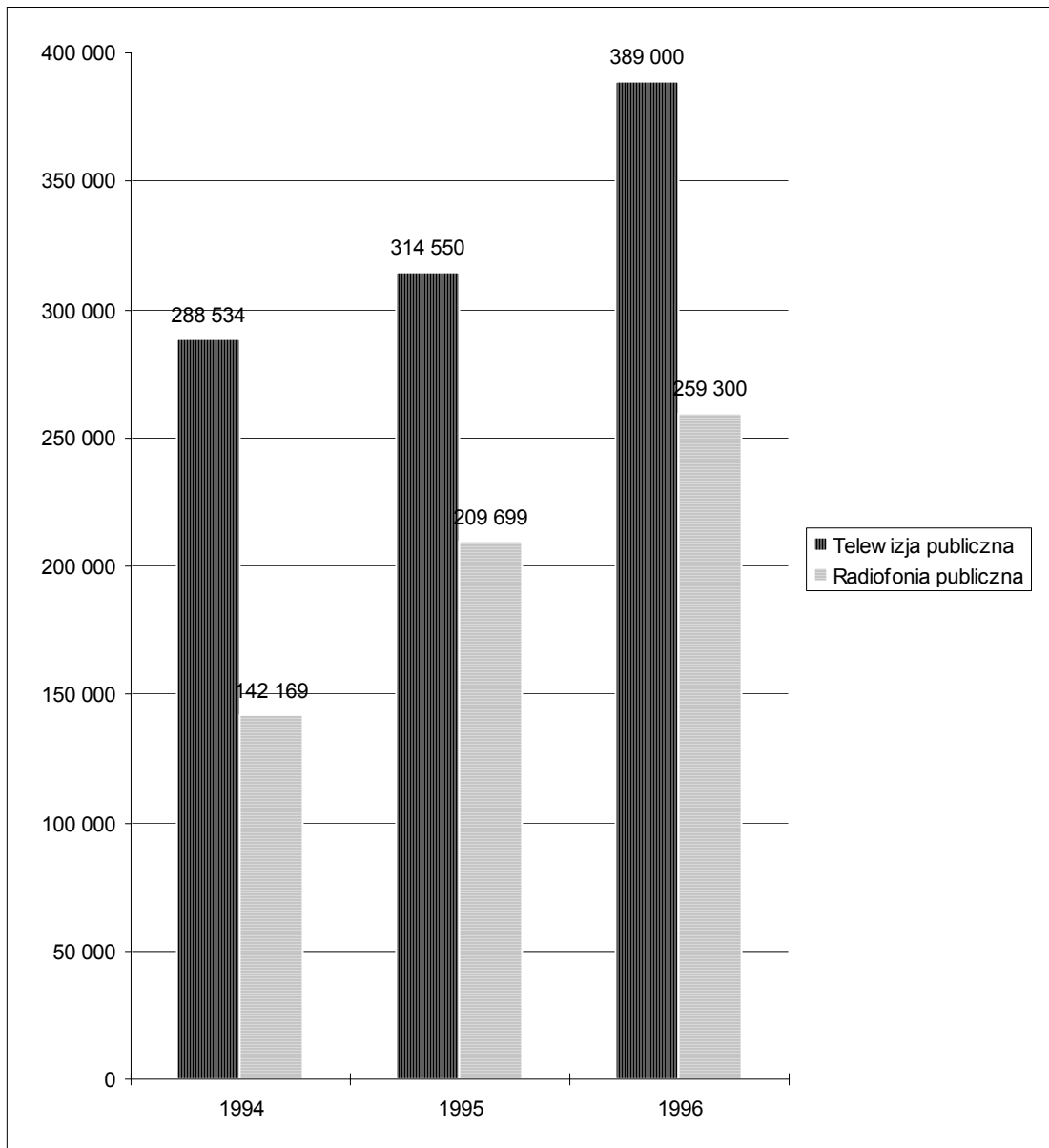
Tabela 12 . Dynamika wzrostu wpływów abonamentowych w spółce Telewizja Polska S.A. w latach 1994 - 1996

Lp	Wyszczególnienie	1994	1995	1996	wskaźnik wzrostu		
					kwota w tys. zł		
		wykonanie	wykonanie	plan	kol. 4 : 3	kol. 5 : 3	kol. 5 : 4
1	2	3	4	5	6	7	8
I	OGÓLEM TVP S.A.	288 534	314 550	389 000	109,02%	134,82%	123,67%
	z tego :						
II	Zakład Główny	193 782	215 146	260 600	111,02%	134,48%	121,13%
III	Oddziały terenowe TV	94 752	99 404	128 400	104,91%	135,51%	129,17%

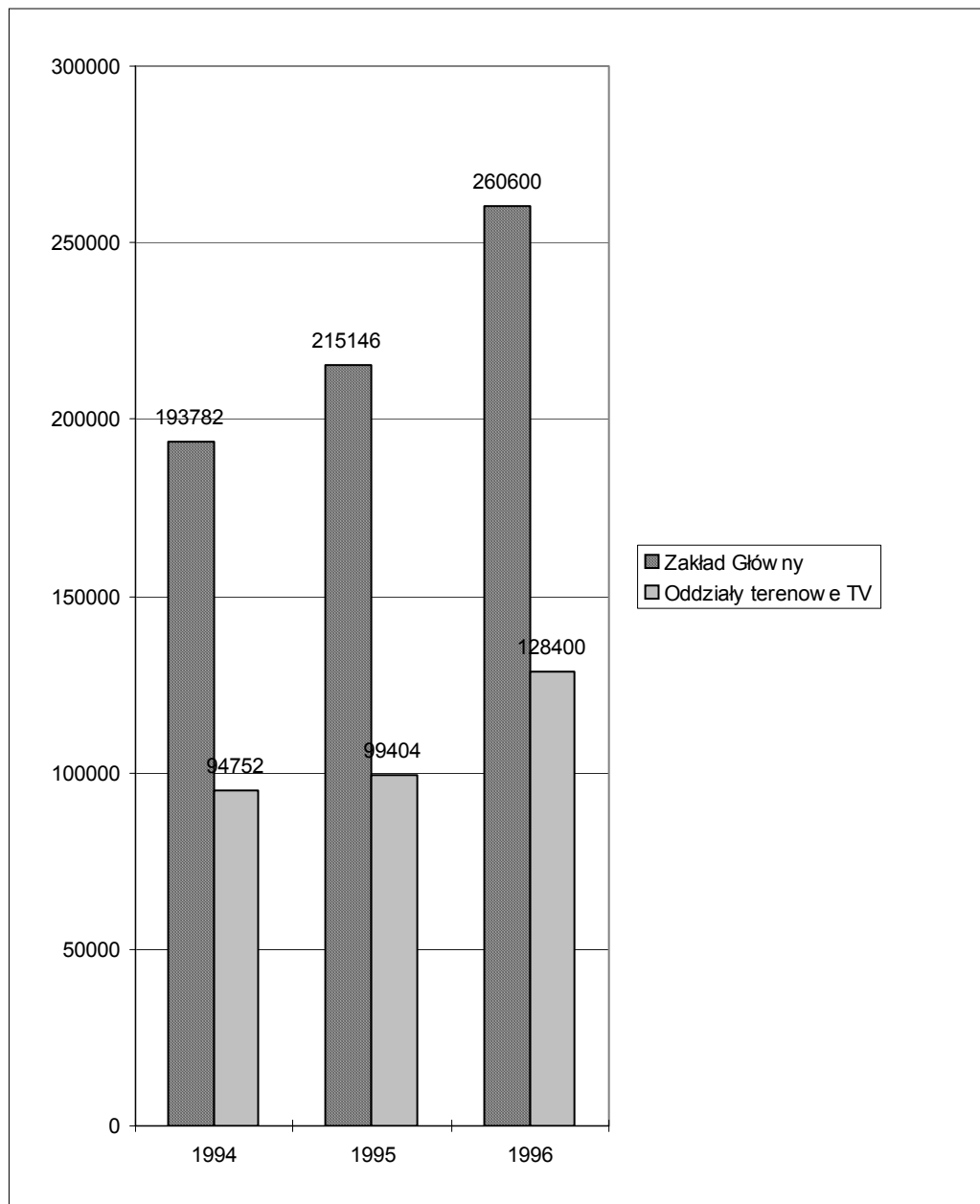
Tabela 13. Dynamika wzrostu wpływów abonamentowych radiofonii publicznej ( Polskie Radio S.A. i radiofonie regionalne) w latach 1994 - 1996

Lp	Wyszczególnienie	1994	1995	1996	wskaźnik wzrostu		
					kwota w tys. zł		
		wykonanie	wykonanie	plan	kol. 4 : 3	kol. 5 : 3	kol. 5 : 4
1	2	3	4	5	6	7	8
I	OGÓLEM radiofonia	142 169	209 699	259 300	147,50%	182,39%	123,65%
	z tego :						
II	Polskie Radio S.A.	82 452	121 547	144 600	147,42%	175,37%	118,97%
III	Spółki regionalne	59 717	88 152	114 700	147,62%	192,07%	130,12%

**Dynamika wzrostu wpływów abonamentowych w jednostkach publicznej radiofonii i telewizji w latach 1994 - 1996 (Tabela 11)**



**Dynamika wzrostu wpływów abonamentowych w spółce Telewizja Polska S.A.  
w latach 1994 - 1996 (Tabela 12)**



**Dynamika wzrostu wpływów abonamentowych radiofonii publicznej  
( Polskie Radio S.A. i radiofonie regionalne)  
w latach 1994 - 1996 (Tabela 13)**

