

ul. Wojska Polskiego 28
Kontakt tel.: Dyrektor 015 87-25-405; Sekretariat 015 87-25-400;
Fax 015 87-24-762
e-mail: sekretariat@sanepid-janowlub.pl

2016

Informacja o Stanie Bezpieczeństwa Sanitarnego Powiatu Janowskiego za rok 2015



PAŃSTWOWY POWIATOWY INSPEKTOR SANITARNY
W JANOWIE LUBELSKIM

Spis treści:

1. WSTĘP	2
2. OCENA SYTUACJI EPIDEMIOLOGICZNEJ NA TERENIE POWIATU JANOWSKIEGO	4
3. ZAOPATRZENIE LUDNOŚCI W WODĘ DO SPOŻYCIA	12
4. ZAKŁADY ŻYWIENIOWO - ŻYWNOŚCIOWE I PRZEDMIOTÓW UŻYTKU	19
5. WARUNKI ZDROWOTNE ŚRODOWISKA BYTOWANIA MIESZKAŃCÓW POWIATU	32
6. WARUNKI HIGIENICZNO – SANITARNE ŚRODOWISKA PRACY.	54
7. WARUNKI SANITARNE W SZKOŁACH I INNYCH PLACÓWKACH OŚWIATOWO – WYCHOWAWCZYCH	62
8. DZIAŁALNOŚĆ OPINIODAWCZA W ZAPOBIEGAWCZYM NADZORZE SANITARNYM	69
9. OŚWIATA ZDROWOTNA I PROMOCJA ZDROWIA	71
10. INTERWENCJE	85
11. DZIAŁALNOŚĆ LABORATORYJNA	86
12. PODSUMOWANIE	91

1. WSTĘP

Przekazuję Państwu „Informację o stanie bezpieczeństwa sanitarnego powiatu janowskiego w roku 2015”, opracowaną na podstawie informacji uzyskanych w czasie prowadzonego zapobiegawczego i bieżącego nadzoru sanitarnego oraz działalności przeciwepidemicznej w zakresie chorób zakaźnych.

Działania Państwowej Inspekcji Sanitarnej w szczególności ukierunkowane były na wzmocnienie nadzoru nad obiektami użyteczności publicznej, zgodnie z przeprowadzoną analizą zagrożeń, ale także na działania profilaktyczne i edukacyjne w zakresie zapobiegania występowaniu chorób zakaźnych i cywilizacyjnych.

W przedłożonym Państwu dokumencie opisano podstawowe aspekty sytuacji epidemiologicznej w powiecie w zakresie chorób zakaźnych oraz wyniki nadzoru sanitarnego prowadzonego przez Państwowego Powiatowego Inspektora Sanitarnego w Janowie Lubelskim ze wskazaniem jednocześnie kierunków dalszych koniecznych działań mogących spowodować uzyskanie poprawy w tym zakresie.

Przeprowadzona analiza wyników działań nadzorowych na terenie powiatu wskazuje, że stan bezpieczeństwa sanitarnego jest stabilny. Nadal jednak stwierdza się negatywne zjawiska w sferze sanitarno-higienicznej oraz epidemiologicznej, co świadczy o konieczności kontynuowania stałego systematycznego nadzoru obejmującego działania prewencyjne, monitoringowe i naprawcze.

Prowadzenie systematycznych badań oraz dokonywanie okresowych ocen stanu sanitarnego umożliwia monitorowanie sytuacji epidemiologicznej i sanitarnej oraz podejmowanie niezbędnych działań interwencyjnych.

Działalność restrykcyjno-kontrolna nie jest główną, czy jedyną domeną działalności Państwowej Inspekcji Sanitarnej. Do naszych ustawowych zadań należy także pobudzanie aktywności społecznej do działań na rzecz własnego zdrowia, inicjowanie i wytyczanie kierunków przedsięwzięć zmierzających do zaznajamiania społeczeństwa z czynnikami szkodliwymi dla zdrowia, popularyzowanie zasad higieny, racjonalnego odżywiania i zapobiegania chorobom.

Dziękuję, za współpracę organom samorządowym, inspekcjom i strażom. Współpraca ta w znaczący sposób wpływa na zwiększenie efektywności działań podejmowanych przez Państwowego Powiatowego Inspektora Sanitarnego w zakresie zdrowia publicznego na terenie powiatu.

Ocena stanu sanitarnego zostaje przekazana Staroście Janowskiemu oraz Radzie Powiatu w celu zapoznania się i wykorzystania jako ważny materiał pomocniczy w podejmowaniu decyzji na rzecz dalszej poprawy warunków życia i bezpieczeństwa mieszkańców powiatu janowskiego.

Mam nadzieję, że zainteresują się Państwo efektami naszej codziennej, często niedostrzeganej i niedocenianej pracy i odnajdą w tym opracowaniu zagadnienia interesujące zarówno z punktu widzenia samorządowca jak i mieszkańca powiatu janowskiego.

Tekst oceny został udostępniony na naszej stronie internetowej

<http://www.sanepid-janowlub.pl>

**Państwowy Powiatowy Inspektor Sanitarny
w Janowie Lubelskim**

mgr Andrzej Kułazyński

2. OCENA SYTUACJI EPIDEMIOLOGICZNEJ NA TERENIE POWIATU JANOWSKIEGO



W powiecie janowskim mieszka 47431 osób, co stanowi 2,2% ludności woj. lubelskiego. Liczba mieszkańców powiatu co roku nieznacznie się zmniejsza (dane z urzędów gmin). Uwzględniając sytuację demograficzną, prowadzimy działania na rzecz ochrony zdrowia mieszkańców powiatu janowskiego.

Zapobieganie powstawaniu chorób zakaźnych oraz ich zwalczanie to jedno z priorytetowych zadań Państwowej Inspekcji Sanitarnej.

Zadanie to realizujemy w oparciu o zgłoszenia chorób zakaźnych i zakażeń występujących wśród mieszkańców powiatu, zgodnie z ustawą z dnia 5 grudnia 2008 r. o zapobieganiu oraz zwalczaniu zakażeń i chorób zakaźnych

u ludzi. Artykuł 27 ustawy zobowiązuje lekarza lub felczera, który podejrzewa lub rozpoznaje zakażenie, chorobę zakaźną lub zgon z powodu zakażenia lub choroby zakaźnej do zgłoszenia tego faktu Państwowemu Powiatowemu Inspektorowi Sanitarnemu, właściwemu ze względu na jego rozpoznanie.

Zgłoszenia te są zbierane i analizowane, a następnie przekazywane w raportach do Lubelskiego Państwowego Wojewódzkiego Inspektora Sanitarnego, który udostępnia je Głównemu Inspektorowi Sanitarnemu i Narodowemu Instytutowi Zdrowia Publicznego - Państwowemu Zakładowi Higieny. Dane te jednak służą przede wszystkim do analizy sytuacji epidemiologicznej powiatu i do ewentualnego planowania działań ukierunkowanych na zapobieganie dalszemu rozprzestrzenianiu się chorób zakaźnych.

W 2015 roku zarejestrowano, na terenie powiatu, **369** zachorowań na choroby zakaźne (w roku 2014 – **809 (w tym 424 grypy i zachorowań grypopodobnych)**). Znacząca różnica związana jest ze spadkiem zachorowań w 2015 roku na grypę i zachorowania grypopochodne.

Z powodu chorób zakaźnych hospitalizowano 148 osób (40% wszystkich zarejestrowanych przypadków). Zarejestrowano 1 zgon z powodu choroby zakaźnej (gruźlica płuc niepotwierdzona bakteriologicznie), w 2014r. odnotowano również 1 zgon z powodu AIDS.

Sytuację epidemiologiczną chorób zakaźnych należy uznać za w miarę stabilną. Nie notowaliśmy zachorowań na wysoce niebezpieczne choroby zakaźne. Zmniejszona liczba zachorowań dotyczyła chorób zakaźnych wieku dziecięcego tj. ospa wietrzna, różyczka. Zawsze też bierzemy pod uwagę zmienność zgłaszalności zachorowań przez lekarzy.

Systematyczna analiza zgłoszeń umożliwiła wdrożenie działań przeciw epidemicznym m.in. poprzez edukację zdrowotną.



W tabeli przedstawiono choroby zakaźne i zakażenia, które zgłoszono w 2015 oraz porównanie ich z poprzednimi latami.

L.P	JEDNOSTKA CHOROBOWA	ROK 2011	ROK 2012	ROK 2013	ROK 2014	ROK 2015
1.	Salmonellozy – zatrucia pokarmowe	9	2	10	6	8
2.	Inne bakteryjne i wirusowe zakażenia jelitowe	198	191	100	115	146
3.	Ospa wietrzna	102	229	133	151	71
4.	Różyczka	30	26	70	8	2
5.	Wirusowe Zapalenie Wątroby Typu C	0	0	2	0	2
6.	Wirusowe zapalenie wątroby B	2	3	0	0	2
7.	Świnka	3	2	2	1	1
8.	Pokaśania przez zwierzęta podejrzane o wściekliznę	38	35	42	38	36
9.	Podjęto szczepienia p/wściekliznie u osób pokąsanych przez zwierzęta	1	1	3	4	0
10.	Borelioza	7	9	21	18	26
11.	Szkarlatyna (plonica)	20	13	9	13	14
12.	Zapalenie mózgu i opon mózgowo-rdzeniowych	1	3	2	1	1
13.	Grypa i zachorowania grypopodobne	499+ 1 przypadek AH1N1 - zgon	199	1217+ 2 przypadki Grypy typu B	424 + 3 przypadki Grypy potwierdzonej typu A	36
14.	Róża	0	5	0	0	2
15.	Zatrucie jadem kielbasianym (botulizm)	0	0	1	1	0
16.	Gruźlica	16	15	17	23	16
17.	Krztusiec	1	2	0	0	5
18.	Zatrucia pestycydami	0	2	0	0	0
19.	Mikobakterioza	0	1	0	0	0
20.	Inwazyjna Choroba Meningokokowa	0	0	0	0	0
21.	AIDS	0	0	1	1	0
22.	Wrodzony zespół różyczkowy	0	0	1	0	0
23.	Kiła	0	0	1	0	0
24.	Lamblioza	0	0	1	0	0
25.	Zapalenie jelitowe wywołane Clostridium difficile	0	0	1	0	0
26.	Choroby wywołane przez Streptococcus pneumoniae	0	0	0	2	1

Najczęściej zgłaszanymi chorobami zakaźnymi były inne bakteryjne i wirusowe zakażenia jelitowe. Po 2013 roku, kiedy to zachorowania na grypę i zachorowania grypopodobne stanowiły ponad 60% chorób zakaźnych, nastąpił wyraźny spadek zachorowań, w 2014 zarejestrowano **424** przypadki (w 2013 - **1217** przypadków, a w roku 2015 – **36** przypadki).

Choroby wieku dziecięcego w dalszym ciągu stanowią znaczną część rejestrowanych chorób zakaźnych, najczęściej rejestrowane są ospa wietrzna, różyczka i płonica. W 2015 roku obserwowany był spadek zapadalności na **ospę wietrzną**. Mimo możliwości zaszczepienia się (szczepienia zalecane), niewielu rodziców korzysta z tej możliwości. W 2015 roku wykonano tylko 30 szczepień p/w ospie wietrznej. Ospa wietrzna należy do chorób o dużej zakaźności, przenosi się drogą powietrzną, dotyczy więc głównie dzieci w miejscach zbiorowego przebywania (przedszkola, szkoły).

Niestety nie ma szczepionki przeciwko **płonicy**, dlatego nie mamy wpływu na liczbę zachorowań i podlegają one okresowym wzrostom i spadkom.

Nie rejestrowano zachorowań na **odrę**, na co bez wątpliwa ma wpływ utrzymujące się w powiecie janowskim, od lat, na wysokim poziomie wyszczepienie dzieci przeciwko odrze.

Nie było także przypadków ostrych porażen wiotkich.

Współczynnik zapadalności na **świnkę** utrzymuje się na niskim poziomie, co jest także bez wątpliwa wynikiem prowadzonych szczepień ochronnych.

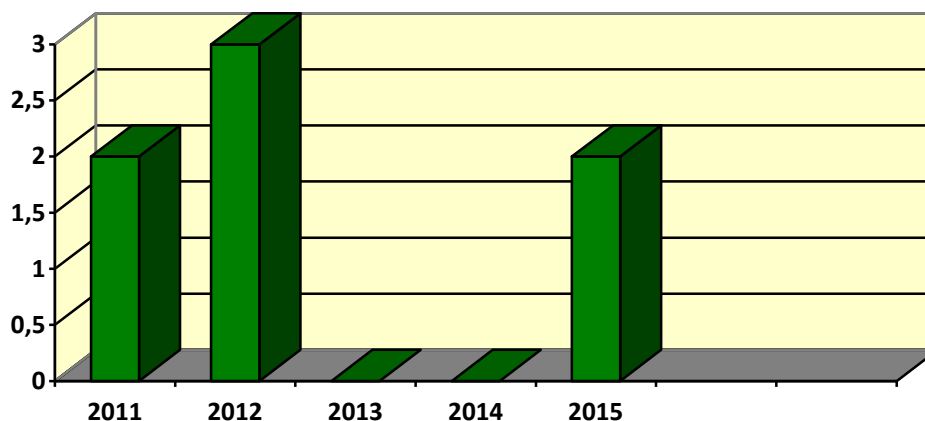
Choroby zakaźne przewodu pokarmowego nadal stanowią istotny problem epidemiczny, sytuacja w tym zakresie utrzymała się na podobnym poziomie jak w 2014, zarejestrowano 115 przypadków zaś w 2015r. były to 146 przypadki, główną przyczyną była etiologia wirusowa.

Liczba zgłoszonych przypadków **biegunek u dzieci do lat 2**, utrzymuje się od 3 lat na podobnym poziomie (współczynnik zapadalności 9/10 tys.) Zachorowało 44 dzieci, wszystkie dzieci wymagały hospitalizacji.

Należy zauważyć, że do zakażeń i zatruc pokarmowych u dzieci w wieku do lat 2 dochodzi wyłącznie w środowisku domowym. Organy władzy publicznej mają w związku z tym niewielki wpływ na zapobieganie zakażeniom i zatruciom pokarmowym w środowisku domowym. Pewien wpływ odgrywa oświata zdrowotna, prowadzona przez pracowników PIS podczas wywiadów

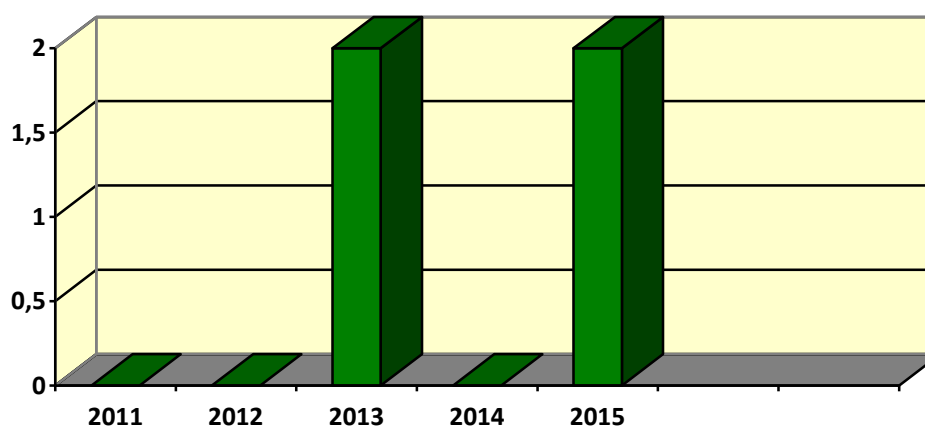
epidemiologicznych, poprzez kształtowanie zachowań prozdrowotnych na rzecz zwiększania higieny osobistej oraz higieny przygotowania posiłków.

W 2015 zarejestrowano 2 zachorowania na **wirusowe zapalenie wątroby** typu B oraz 2 zachorowania na **wirusowe zapalenie wątroby** typu C. Liczbę zachorowań na WZW typu B na przestrzeni 5-ciu lat przedstawia poniższy wykres:



Zachorowalność więc kształtuje się od 0 do 0,42/10 tys., średnia z pięciu lat to 0,29 /10 tys.

Liczbę zachorowań na WZW typu C na przestrzeni 5-ciu lat przedstawia poniższy wykres:



Zachorowalność więc kształtuje się od 0 do 0,42/10 tys., średnia z pięciu lat to 0,17 /10 tys.

Po nieco niższej, w poprzednich latach liczbie zarejestrowanych nowych przypadków choroby z Lyme (**borelioza**), w 2015 roku nastąpił wzrost liczby zachorowań. Zarejestrowano 26 przypadków boreliozy i jest to najwyższy współczynnik zapadalności w powiecie od początku rejestracji tej choroby zakaźnej. Głównie były to zachorowania z objawami ze strony układu kostno-stawowego.

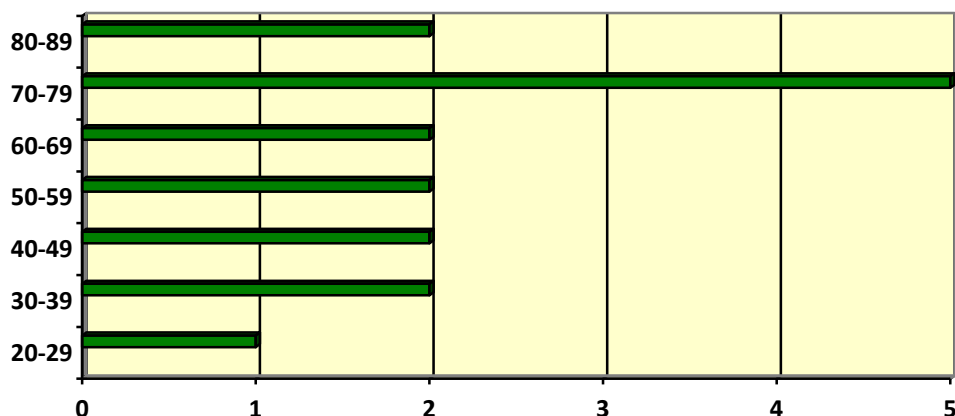
Niestety brak jest szczepionki przeciwko tej chorobie. Możliwość zapobiegania zakażeniu bakteriami *Borrelia burgdorferi* jest ograniczona do unikania kontaktu z kleszczami, przez stosowanie odpowiedniej odzieży podczas pobytu w miejscach ich występowania, używanie repelentów oraz kontrolę całego ciała po powrocie i jak najszybsze usuwanie kleszczy.

W 2015 roku zarejestrowano na terenie powiatu 16 zachorowań na **gruźlicę**. Współczynnik zapadalności podobny jak w roku 2011. Poza 1 przypadkiem gruźlicy kości pozostałe to gruźlica płuc. Wśród nowo zarejestrowanych zachorowań 75% zostało potwierdzonych bakteriologicznie.

Tak jak w latach poprzednich chorowali głównie mężczyźni 69%, współczynnik zapadalności u mężczyzn – 2,3 /10 tys., u kobiet -1,0/10 tys.

Zachorowania rejestrowano w grupie wiekowej od 20 do 88 lat i nadal obniża się średni wiek chorych na gruźlicę.

Poniżej przedstawiono zachorowalność na gruźlicę w poszczególnych grupach wiekowych.



Znacznie wzrósł współczynnik zapadalności w grupie wiekowej 70-79 lat.

Pozytywnym zjawiskiem jest brak zachorowań wśród dzieci.

Znaczący wpływ na sytuację epidemiczną w powiecie ma działanie Państwowej Inspekcji Sanitarnej w dziedzinie propagowania i nadzoru nad szczepieniami.



Szczepienia ochronne są jedną z najważniejszych metod stosowanych w celu zapobiegania chorobom zakaźnym, a Program Szczepień Ochronnych jest najstarszym programem profilaktycznym. Polska ma opracowany skuteczny, powszechny system szczepień ochronnych. Wg epidemiologów przy zaszczepieniu 90% populacji wytwarza się tzw. odporność zbiorowiskowa, która skutecznie ogranicza możliwość epidemicznego szerzenia się patogenów. Poziom taki jest przekraczany w przypadku prowadzonych w powiecie szczepień.

W 2015 roku obowiązkowym szczepieniom w powiecie podlegało **3626** dzieci i młodzieży (od urodzenia do 19 roku życia). Obserwujemy spadek liczby dzieci i młodzieży podlegających szczepieniom. Jest to wynikiem uzyskania pełnoletniości i wyjścia poza obowiązkowy kalendarz szczepień roczników wyżu demograficznego. Jednoczesny stopniowy, powolny wzrost urodzeń dzieci w powiecie janowskim nie rekompensuje tej różnicy. We wszystkich analizach wyszczepialności odnosimy się do liczby dzieci i młodzieży faktycznie zadeklarowanych do poradni podstawowej opieki zdrowotnej.

Szczepienia prowadzone są w 18 punktach (z czego 3 nadzorowane są przez LPWIS), należących zarówno do publicznych jak i niepublicznych podmiotów leczniczych.

W czasie ich kontroli szczególną uwagę zwracano na stopień zaszczepienia dzieci i młodzieży, w rocznikach podlegających obowiązkowym szczepieniom, a także na przestrzeganie przepisów w zakresie postępowania z preparatami szczepionkowymi. Pozytywnym zjawiskiem było to, że nie stwierdzano nieprawidłowości.

W 2015 roku nie notowano niepożądanych odczynów poszczepiennych.

Styczność i narażenie na wściekliznę – podjęte szczepienia.

W ciągu roku 2015 przyjęto zgłoszenia pokąsania przez zwierzęta 36 osób. W 35 przypadkach były to pogryzienia przez psy, w 1 przypadku pogryzienie przez kota.

Powiatowy Lekarz Weterynarii przekazywał Powiatowemu Inspektorowi Sanitarnemu informacje dotyczące obserwacji zwierząt, które pokąsały ludzi.

Nie zgłoszono zakażeń wścieklizną wśród ludzi.

Na terenie powiatu janowskiego działalność medyczną nadzorowaną przez PPIS w Janowie Lubelskim w 2015 roku prowadziło – **99** placówek służby zdrowia:

- samodzielne publiczne zakłady opieki zdrowotnej – **3**
- niepubliczne zakłady opieki zdrowotnej - **18** w tym NZOZ Centrum Medycyny Zabiegowej z Blokiem Operacyjnym, gdzie wykonywane są planowe zabiegi medyczne z hospitalizacją (oddział 10-łóżkowy)
 - indywidualne i grupowe praktyki lekarskie -**66**,
 - indywidualne i grupowe praktyki pielęgniarskie -**9**,
 - Stacje „Caritas”-**2**,
 - zakład rehabilitacji w Modliborzycach-**1**

W w/w obiektach służby zdrowia w 2015r. przeprowadzono ogółem 113 kontroli w zakresie przestrzegania warunków higieniczno – sanitarnych, jakie powinien spełniać personel medyczny, sprzęt oraz pomieszczenia w których są udzielane świadczenia zdrowotne.

Wydano 1 decyzję na poprawę stanu sanitarno- technicznego w kontrolowanym obiekcie.

Decyzje wydano na SPZOZ Modliborzyce – Ośrodek Zdrowia w Wierzchowiskach.

W celu wyeliminowania usterek prowadzono postępowanie administracyjne. Nakazy decyzji wykonano zgodnie z wyznaczonym terminem.

W wyniku prowadzonego bieżącego nadzoru w podmiotach leczniczych stwierdzono:

- dostateczne zaopatrzenie w sprzęt jednorazowego użycia
- wystarczający asortyment i ilość środków dezynfekcyjnych
- prawidłowe postępowanie z odpadami niebezpiecznymi pochodzenia medycznego
- prawidłową sterylizację sprzętu wielokrotnego użycia

3. ZAOPATRZENIE LUDNOŚCI W WODĘ DO SPOŻYCIA



Celem nadrzędnym działań Państwowej Inspekcji Sanitarnej jest ochrona zdrowia ludzi, realizowana między innymi poprzez monitoring **jakości wody przeznaczonej do spożycia przez ludzi**.

Wodę tę kontroluje się od ujęcia aż do „kranu konsumenta”. Rzetelna ocena jakości wody, którą spożywają mieszkańcy powiatu, niewątpliwie przyczynić się może do poprawy ich zdrowia i jakości życia.

Podstawą oceny bezpieczeństwa wody przeznaczonej do spożycia są wymagania bakteriologiczne i fizyko-chemiczne, określone w przepisach prawa. Mieszkańcy powiatu janowskiego zaopatrywani są w wodę do spożycia przez 29 wodociągów, w tym 21 to wodociągi zbiorowego zaopatrzenia (WZZ) a 8 to wodociągi lokalne (WL) - ujęcia własne placówek oświatowych oraz służby zdrowia.

Wykaz producentów wody z uwzględnieniem produkcji wodociągów, ludności zaopatrywanej w wodę dobrej i złej jakości, ocenę jakości wody, przedstawia poniższa tabela:

Producent wody	Nazwa wodociągu	Produkcja [m ³ /d]	Ocena wody [dobra/zła]	Liczba ludności korzystająca z wody dobrej jakości	Liczba ludności korzystająca z wody złej jakości
Gmina Batorz	Aleksandrówka	26,0	dobra	523	0
	Błazek	35,0	dobra	956	0
	Kol. Wólka Batorska	3,0	dobra	42	0



	Wólka Batorska	57,0	dobra	1 293	0
	Kol. Wola Studziańska	40,0	dobra	634	0
Gmina Chrzanów	Łada	99,0	dobra	854	0
	Otrocze	68,0	dobra	513	0
	Chrzanów	285,0	dobra	1 654	0
Gmina Dzwola	Kocudza Górna	12,0	dobra	154	0
	Kocudza	720,0	dobra	3776	0
	Publiczna Szkoła Podstawowa w Branwi	1,0	dobra	0	0
	Zespół Szkół w Krzemieniu	3,0	dobra	6	0
Gmina Godziszów	Andrzejów	60,0	dobra	703	0
	Piłatka	39,0	dobra	337	0
	Zdziłowice	140,0	dobra	1 487	0
	NZOZ w Kawęczynie	5,0	dobra	45	0
	Publiczna Szkoła Podstawowa w Godziszowie Drugim	2,0	dobra	12	0
	Zespół Szkół w Wólce Ratajskiej	1,0	dobra	0	0
	SP ZOZ w Godziszowie	2,0	dobra	0	0
	Zespół Szkół w Godziszowie Pierwszym	2,0	dobra	0	0

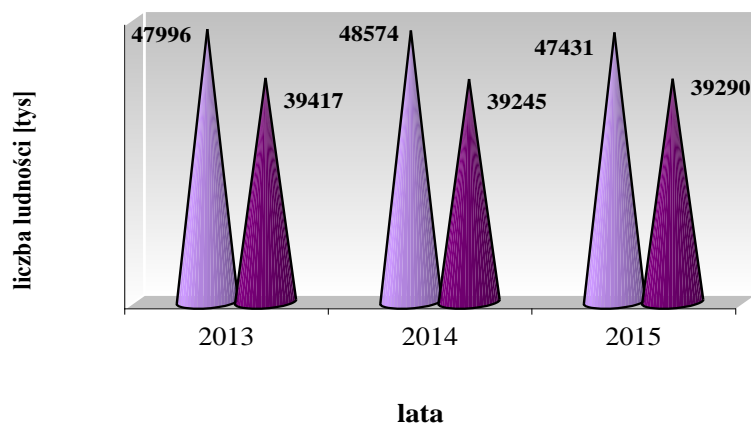
Przedsiębiorstwo Gospodarki Komunalnej i Mieszkaniowej Janów Lubelski	Janów Lubelski	1 414,0	dobra	14 200	0
	Zofianka Górna	24,0	dobra	546	0
Zakład Gospodarki Komunalnej Modliborzyce	Węgliska	22,0	dobra	222	0
	Wierzchowiska	385,0	dobra	3 304	0
	Zarajec Modliborski	406,0	dobra	3 736	0
Gmina Potok Wielki	Osinki	20,0	dobra	195	0
	Zarajec Potocki	46,0	dobra	274	0
	Popielarnia	353,0	dobra	3 732	0
	Zespół Szkół Centrum Kształcenia Rolniczego w Potoczku	14,0	dobra	47	0
Razem:	29	4 281,0	dobra	39 245	0

Ponadto na terenie nadzorowanym przez PPIS w Janowie Lubelskim znajdują się 2 końcówki wodociągów wchodzących z innych powiatów:

- WZZ Gródki o produkcji 3,00 m³/d zaopatruje 30 osób,
- WZZ Kąty o produkcji 2,00 m³/d zaopatruje 15 osób.

Z urządzeń wodociągowych, wchodzących w skład systemu zbiorowego zaopatrzenia w wodę do spożycia korzysta 39 290 mieszkańców powiatu janowskiego (tj. 82,84% ogólnej liczby mieszkańców powiatu).

W 2014r. z wody produkowanej przez WZZ i WL korzystało 39 245 (82,14%) ludności powiatu janowskiego natomiast w 2013r. – 39 417 (82,75%).

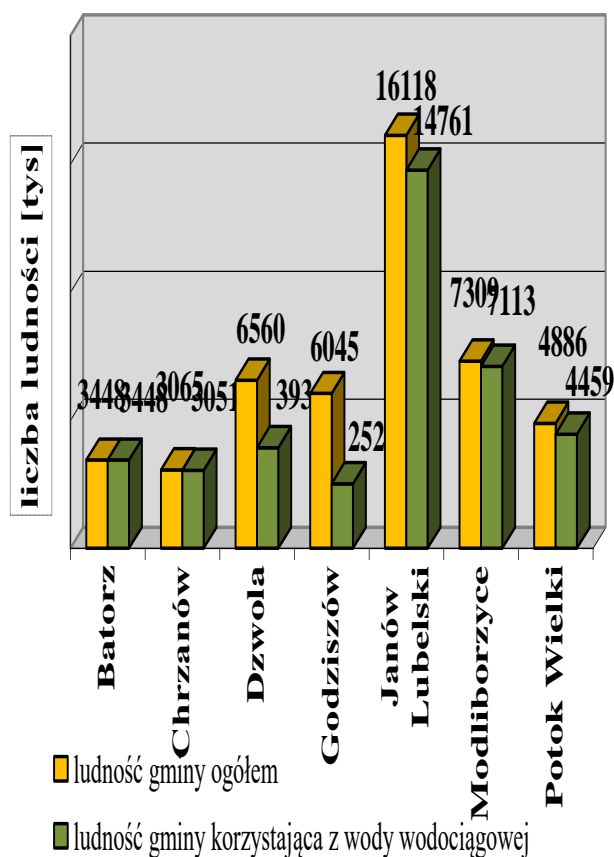


■ ludność powiatu janowskiego ogółem

■ ludność powiatu janowskiego korzystająca z wody wodociągowej

Pozostali mieszkańcy powiatu janowskiego korzystają z wody czerpanej z własnych studni przydomowych. Najczęściej, niestety, nie są kontrolowane laboratoryjnie. Do gmin, które posiadają najmniej sieci wodociągowej należą: Godziszów, Dzwola.

Zaopatrzenie ludności w wodę z wodociągów zbiorowego zaopatrzenia i wodociągów lokalnych w poszczególnych gminach powiatu janowskiego przedstawia następujący wykres.



Konsumpcja zanieczyszczonej wody może mieć bezpośrednie, negatywne skutki zdrowotne dla jej konsumentów. Jednym więc z ważniejszych zadań PPIS jest kontrola jakości wody przeznaczonej do spożycia przez ludzi. Wodę bada się głównie bezpośrednio u odbiorców i na ujęciach wody.

W 2015 roku, w ramach prowadzonego monitoringu, pobrano do badań 142 próbki wody. Próbki pobierane były w hydroforniach (45) oraz w miejscach czerpania wody przez odbiorców – z sieci wodociągowej (150).

W ramach monitoringu kontrolnego pobrano 98 próbek, a w ramach monitoringu przeglądowego 20. Rekontrolne badania (53 próbki mikrobiologiczne i 24 fizykochemiczne) prowadzono w przypadku przekroczenia dopuszczalnych stężeń lub wskaźników. Ilość przeprowadzonych badań monitoringowych wynikała z zaleceń zawartych w załączniku nr 6

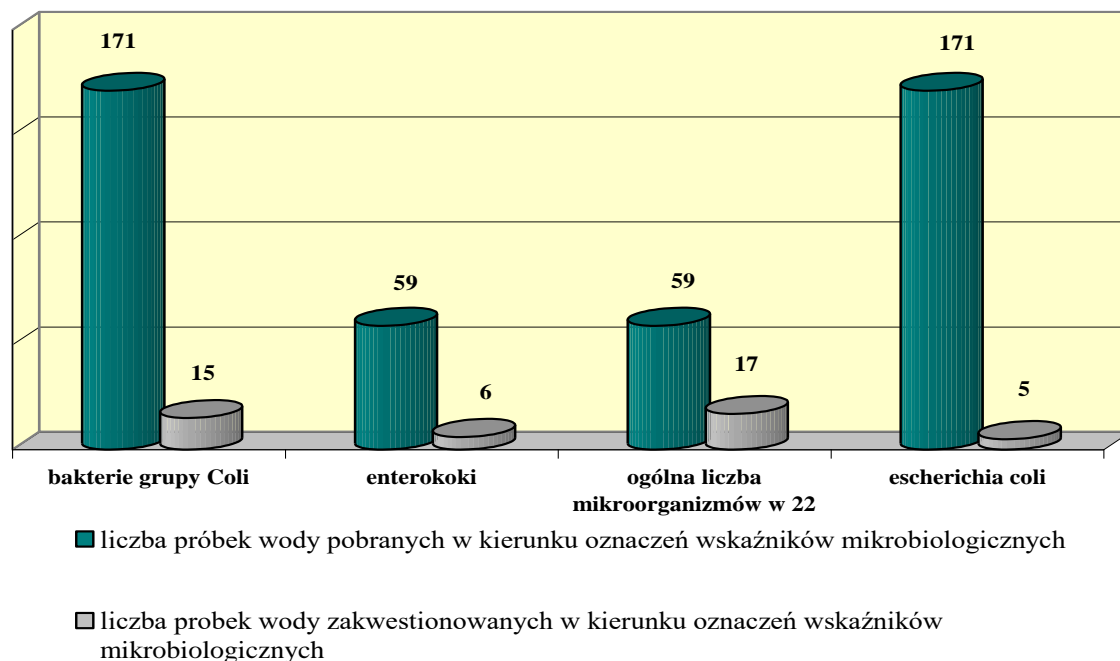
rozporządzenia Ministra Zdrowia z dnia 29 marca 2007r. w sprawie jakości wody przeznaczonej do spożycia przez ludzi (Dz. U. Nr 61 poz. 417 z późn. zm.). Im większa jest objętość rozprowadzanej lub produkowanej wody w strefie zaopatrzenia, tym wymagana jest większa częstotliwość badań.

Biorąc pod uwagę powyższe, w ramach monitoringu najwięcej prób pobrano z wodociągu Janów Lubelski (12). Zgodnie z ww. rozporządzeniem woda jest bezpieczna dla zdrowia ludzkiego, jeżeli jest wolna od mikroorganizmów chorobotwórczych w liczbie stanowiącej potencjalne zagrożenie dla zdrowia ludzkiego, substancji chemicznych zagrażających zdrowiu oraz nie ma agresywnych właściwości korozyjnych i spełnia podstawowe wymagania mikrobiologiczne i chemiczne. Rozporządzenie określa również dodatkowe wymagania mikrobiologiczne i chemiczne, które powinny być spełnione.

Zgodnie z ww. rozporządzeniem woda jest bezpieczna dla zdrowia ludzkiego, jeżeli jest wolna od mikroorganizmów chorobotwórczych w liczbie stanowiącej potencjalne zagrożenie dla zdrowia ludzkiego, substancji chemicznych zagrażających zdrowiu oraz nie ma agresywnych właściwości korozyjnych i spełnia podstawowe wymagania mikrobiologiczne i chemiczne. Rozporządzenie określa również dodatkowe wymagania mikrobiologiczne

i chemiczne, które powinny być spełnione. Zakres prowadzonych badań obejmował zatem, zarówno parametry mikrobiologiczne, fizykochemiczne, jak i organoleptyczne. W próbkach wody pobranych na terenie powiatu wykonano oznaczenia dla 86 parametrów. Badania parametrów fizyko-chemicznych oraz mikrobiologicznych nie wykazały takich przekroczeń, które mogłyby bezpośrednio zagrażać zdrowiu odbiorców. Sporadycznie stwierdzano przekroczenia: bakterie z grupy coli (15 razy w 15 próbkach wody pobranych z 8 wodociągów), *Escherichia coli* (5 razy w 5 próbkach wody pobranych z 1 wodociągu), ogólna liczba mikroorganizmów w 22 °C po 72 h (17 razy w 17 próbkach wody pobranej z 2 wodociągów), enterokoki kałowe (6 razy w 6 próbkach wody pobranych z 1 wodociągu) Zakwestionowanych prób ogółem było 43, przekroczenia wody wystąpiły zarówno w WZZ i WL.

Przekraczanymi parametrami mikrobiologicznymi były: bakterie z grupy coli, ogólna liczba mikroorganizmów w 22 °C po 72 h, *Escherichia coli*, enterokoki kałowe.



Oceniając wyniki badań przeprowadzonych w ciągu całego roku przez PIS stwierdzono, że wszystkie nadzorowane wodociągi produkowały wodę przydatną do spożycia.

Wodę z 6 wodociągów (**Aleksandrówka, Błażek, Kolonia Wola Studziańska, Zarajec Modliborski, Zarajec Potocki, Zespół Szkół w Wólce Ratajskiej**) oceniono jako warunkowo przydatną do spożycia ze względu na przekroczenia parametrów mikrobiologicznych.

Również przedsiębiorstwa wodociągowe prowadzą badania laboratoryjne wody w ramach monitoringu, kierując się tymi samymi zasadami co Państwowa Inspekcja Sanitarna.

Najwięcej wyników badań przedsiębiorcy wodociągowi przedstawili dla wodociągów: Janów Lubelski (12 zbadane próbki wody) Zarajec Modliborski, Popielarnia, Zdziłowice, Kocudza, Chrzanów, Wierzchowiska (6 zbadanych próbek wody).

Na podstawie uzyskanych wyników badań, prowadzonych zarówno przez Państwową Inspekcję Sanitarną jak i przedsiębiorców wodociągowych,

można stwierdzić, że mieszkańcy powiatu janowskiego, jak i osoby okresowo przebywające na jego terenie, korzystają z wody bezpiecznej dla zdrowia, odpowiadającej stawianym jej wymaganiom.

4. ZAKŁADY ŻYWNOSCI, ŻYWIENIA I PRZEDMIOTÓW UŻYTKU



Do głównych zadań sekcji higieny żywności, żywienia i przedmiotów użytku w Powiatowej Stacji Sanitarno – Epidemiologicznej w Janowie Lubelskim, zgodnie z ustawą o Państwowej Inspekcji Sanitarnej należy:

- kontrola warunków produkcji, transportu, przechowywania i sprzedaży żywności oraz warunków żywienia zbiorowego,
- nadzór nad jakością zdrowotną żywności,
- kontrola warunków zdrowotnych produkcji i obrotu przedmiotami użytku, materiałów i wyrobów przeznaczonych do kontaktu z żywnością, kosmetykami oraz wyrobami mogącymi mieć wpływ na zdrowie ludzi,
- pobieranie próbek do badań laboratoryjnych.

Nadzór sanitarny w poszczególnych dziedzinach prowadzony jest na podstawie :

- ustawy z dnia 25 sierpnia 2006r. o bezpieczeństwie żywności i żywienia,
- rozporządzenia (WE) Nr 852/2004 Parlamentu Europejskiego i Rady z dnia 29 kwietnia 2004r w sprawie higieny środków spożywczych.

Główne kierunki obrane do działań na 2015 rok to:

- nadzór nad bezpieczeństwem żywności i żywienia zgodnie z obowiązującymi przepisami prawa żywnościowego,
- nadzór nad bezpieczeństwem kosmetyków,
- monitoring suplementów diety, środków spożywczych specjalnego przeznaczenia żywieniowego oraz środków spożywczych wzbogaconych wprowadzonych po raz pierwszy do obrotu na terytorium Rzeczypospolitej Polskiej,

- nadzór nad produktami wprowadzanymi do obrotu, mogącymi stanowić zagrożenie dla ludzi

Wszystkie działania w zakresie nadzoru nad obiektami zmierzały do zapewnienia skutecznego systemu urzędowej kontroli nad bezpieczeństwem żywności, materiałów i wyrobów przeznaczonych do kontaktu z żywnością oraz kosmetyków wprowadzanych do obrotu na terenie powiatu.

Nadzorem sanitarnym w roku 2015 objęto 665 obiektów, w tym:

- 654 zakłady produkcji i obrotu żywnością;
- 5 zakładów zajmujących się obrotem materiałami i wyrobami przeznaczonymi do kontaktu z żywnością;
- 6 obiektów obrotu kosmetykami

Z ww. liczby **skontrolowano 415 obiektów, tj. 62,41%**, przeprowadzając w nich **556 kontroli**, sporządzając **464** protokoły z kontroli sanitarnej i **92** z rekontroli, wydano **169** decyzji administracyjnych, w tym:

- 2 decyzje unieruchomienia części zakładu;
- 27 zakazujących wprowadzania produktu do obrotu;
- 46 nakazujących usunięcie uchybień z zakresu stanu sanitarno-technicznego i zdrowotnego;
- 21 decyzje o wykreśleniu obiektu z rejestru zakładów.
- 48 decyzji zatwierdzających bezwarunkowo zakłady obrotu, produkcji i transportu żywności
- 11 decyzji zatwierdzających warunkowo obiekt do prowadzenia działalności
- 7 decyzji zatwierdzających rozszerzenie zakresu prowadzonej działalności
- 7 decyzji o dokonaniu zmian danych w rejestrze.



Do badań laboratoryjnych **pobrano 150 próbek**, w tym:

- **149 próbek żywności** – nie uległy zakwestionowaniu
- **1 próbkę materiałów i wyrobów**



przeznaczonych do kontaktu z żywnością – nie uległa zakwestionowaniu.

Jednym z obszarów działań Państwowego Powiatowego Inspektora Sanitarnego w Janowie Lubelskim jest kontrola jakości zdrowotnej środków spożywczych poprzez badania laboratoryjne mikrobiologiczne żywności, w działającym w PSSE w Janowie Lubelskim akredytowanym laboratorium.

W 2015 roku laboratorium działające w zintegrowanym systemie badania żywności przebadano, zgodnie z planem, 250 próbek środków spożywczych, z różnego rodzaju obiektów żywieniowo-żywnościowych, zlokalizowanych na terenie powiatu Janów Lubelski, Kraśnik, Świdnik i Opole Lubelskie.

Jakość zdrowotna środków spożywczych w 2015 roku w rozbiu na asortymenty.

Lp.	Asortyment	Środki spożywcze		w tym próbki wg pochodzenia producentów					
		Ilość próbek zbadanych	% próbek zdyskwalifikowanych	Krajowych		z Unii Europejskiej		z innych krajów(import)	
				Ilość próbek zbadanych	% próbek zdyskwalifikowanych	Ilość próbek zbadanych	% próbek zdyskwalifikowanych	Ilość próbek zbadanych	% próbek zdyskwalifikowanych
1.	<i>Mięso, podroby i produkty mięsne</i>	20	-	20	-				
2.	<i>Drób, podroby i produkty drobiarskie, jaja i ich przetwory</i>	25	-	25	-				
3.	<i>Ryby, owoce morza i ich przetwory</i>	10	-	10	-				
4.	<i>Mleko i przetwory mleczne</i>	60	-	60	-				
5.	<i>Ziarno zbóż i przetwory zbożowo - mączne</i>								
6.	<i>Wyroby cukiernicze i ciastkarskie</i>	65	-	65	-				
7.	<i>Materiały i wyroby przeznaczone do kontaktu z żywnością</i>								
8.	<i>Warzywa, w tym strączkowe</i>	10	-	5	-	5	-		
9.	<i>Owoce i warzywa</i>	20	-	15	-			5	-
10.	<i>Wody mineralne i napoje bezalkoholowe</i>								
11.	<i>Tłuszcze roślinne</i>								
12.	<i>Grzyby</i>								
13.	<i>Koncentraty spożywcze</i>								
14.	<i>Sól spożywcza</i>								
15.	<i>Zioła i przyprawy</i>	20	-	10	-			10	-
16.	<i>Kawa, herbata, kakao,</i>								

	<i>herbatki owocowe i ziołowe</i>								
17.	<i>Wyroby garmażeryjne i kulinarne</i>	15	-	15	-			-	
18.	<i>Środki spożywcze specjalnego przeznaczenia żywieniowego</i>								
19.	<i>Suplementy diety</i>	5	-	5	-				
	<i>Razem</i>	250	-	230	-	5	-	15	-



Systemem pozwalającym zidentyfikować na terenie całej Unii Europejskiej i minimalizować zagrożenie jakie niesie ze sobą spożycie niebezpiecznej żywności na bardzo wczesnym etapie, jest System Wczesnego Ostrzegania o Niebezpiecznych Produktach Żywnościowych i Środkach Żywienia Zwierząt (Rapid Alert System for Food and Feed) – **RASFF**.

W ramach działań systemu RASFF otrzymano od Lubelskiego Państwowego Wojewódzkiego Inspektora Sanitarnego **10** powiadomień alarmowych, wymagających wycofania artykułów z rynku WE.

W związku z nadesłanymi w ramach funkcjonowania systemu RASFF powiadomieniami alarmowymi i informacyjnymi przeprowadzono kontrole obecności na rynku żywnościowym m.in. następujących produktów:

1. Produkt pn. „stek z rekina” – powiadomienie informacyjne dot. stwierdzenia przekroczenia dopuszczalnego poziomu rtęci w produkcie mrożonym. W trakcie kontroli stwierdzono w obrocie handlowym przedmiotowy produkt.

2. Produkt pn. „kubek szklany PEPCO” – powiadomienie dot. stwierdzenia migracji metali ciężkich (ołowiu i kadmu) - w trakcie kontroli stwierdzono kwestionowane kubki sprzedaży.

3. Produkt pn. „kasza gryczana prażona” zakwestionowana z uwagi na przekroczenie dopuszczalnego poziomu Zearalonu i Ochratoksyny A w produkcji. Produkt pochodził od producenta znajdującego się pod nadzorem Stacji. Przedsiębiorca został zobligowany do wdrożenia efektywnych metod kontroli wewnętrznej w celu zapewnienia bezpieczeństwa zdrowotnego produkowanej kaszy.

4. Produkt pn. „kieliszki zdobione do szampana”, kwestionowane z uwagi na wysoką migrację ołowiu; kontrola sanitarna we wskazanym obiekcie nie potwierdziła w obrocie handlowym przedmiotowego produktu.

5. Produkt pn. „koktajl o smaku czarnej porzeczki NOVELLO – dieta bardzo niskokaloryczna (VLCD)” kwestionowany z uwagi na przekroczenie dopuszczalnego poziomu barwnika – czerwieni koszenilowej E 124. Przeprowadzona kontrola sanitarna w obiekcie nie potwierdziła w obrocie handlowym przedmiotowego produktu.

6. Produkt pn. „pieczarki marynowane – Nasza spiżarnia”, zakwestionowane z uwagi na stwierdzenie zawartości składnika alergennego w produkcji. Przeprowadzone kontrole w podległych obiektach nie potwierdziły w obrocie handlowym przedmiotowego produktu.

7. Produkt – suplement diety pn. „PUMP IT”, powiadomienie z uwagi na stwierdzenie obecności w składzie nieautoryzowanej nowej żywności tj. siarczanu agmatyny. W trakcie kontroli nie stwierdzono w obrocie handlowym przedmiotowego produktu.

8. Produkt pn. „Nox Pump”, zakwestionowany z uwagi na obecność w swoim składzie ekstraktu liści Acacia Rigidula oraz niedozwolonych do stosowania w środkach specjalnego przeznaczenia żywieniowego aminokwasów – produkt znajdował się w obrocie, został w dniu kontroli wycofany ze sprzedaży, a następnie zniszczony.

9. Produkt pn. „mąka gryczana, produkt naturalnie bezglutenowy”, zakwestionowany z uwagi na obecność substancji alergennej. Podczas przeprowadzonych czynności kontrolnych w zakładzie ustalono, że przedsiębiorca dostarczył do odbiorcy półprodukt o nazwie „mąka gryczana nieprażona luz” i wydał wówczas dla dostarczonej partii produktu świadectwo jakości, które nie zawierało deklaracji „produkt bezglutenowy - dostawa „mąki gryczanej nieprażonej luz” została przyjęta bez uwag. Kasza gryczana była konfekcjonowana przez odbiorcę towaru. Produkt pobrano do badań na etapie sprzedaży detalicznej.

10. Produkt pn. pn. „jabłka – odmiana DECOSTA (luz)”, powiadomienie dotyczyło zawyżonej pozostałości propargitu w jabłkach - przeprowadzone kontrole, zgodnie z załączoną listą odbiorców nie wykazały na stanie obiektów przedmiotowego produktu.

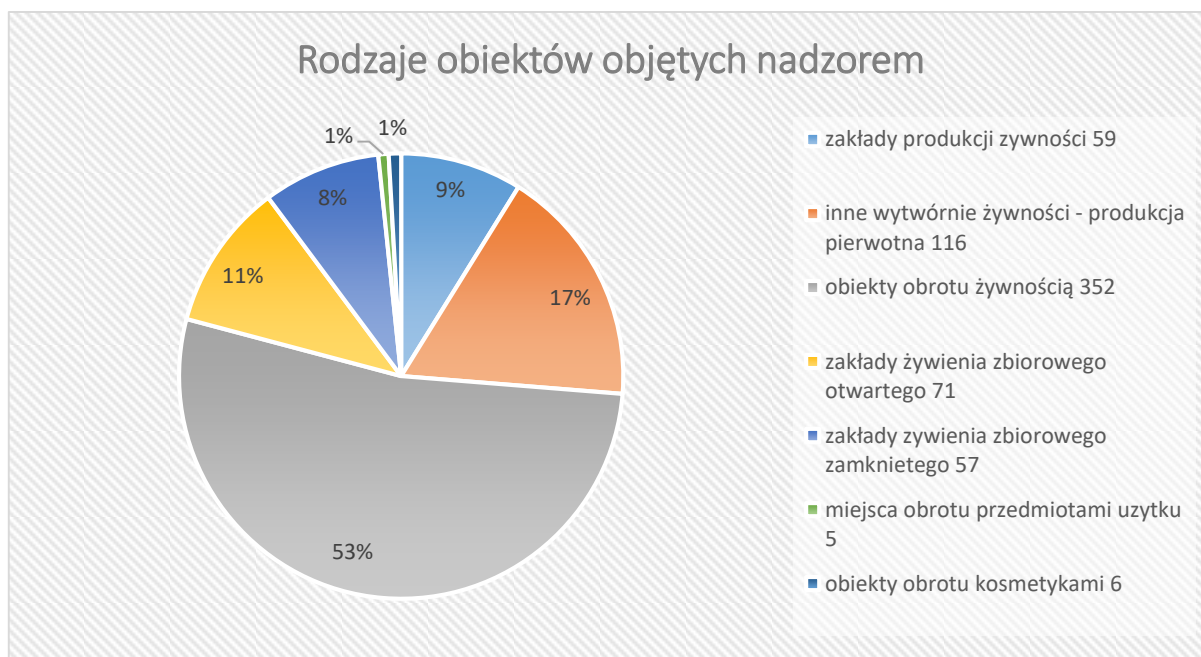
Państwowy Powiatowy Inspektor Sanitarny w Janowie Lub. w roku 2015 nie wystosowywał w ramach funkcjonowania systemu RASFF powiadomień informacyjnych i alarmowych.

Nadzorowane i zaplanowane do kontroli w 2015 r. obiekty poddano kontrolom kompleksowym, na sformalizowanych arkuszach oceny stanu sanitarnego. Zaplanowano do kontroli 347 tego typu obiektów a wykonano 328 , w tym 86 obiektów oceniono jako „niezgodne z wymaganiami”, co w grupach obiektów przedstawia się następująco:

- obiekty obrotu żywnością – 56 zakładów,
- zakłady żywienia zbiorowego typu otwartego – 12 zakładów,
- zakłady produkcji żywności – 18 zakładów

Nie skontrolowano zgodnie z planem kontroli na 2015 rok 19 obiektów znajdujących się pod nadzorem PPIS Janowie Lubelskim z uwagi na to, że zakłady zaprzestały prowadzenia działalności przed upływem terminu planowanej kontroli urzędowej, 2 zakłady czasowo zawiesiły działalność w 2015r., pozostałe wykreślono z uwagi na likwidację działalności.

Nie objęto nadzorem (nie planowano do kontroli w 2015r.): 3 kaszarni, 79 producentów produkcji pierwotnej, 14 sklepów i 7 kiosków, 8 innych obiektów obrotu żywnością opakowaną trwałą mikrobiologicznie, 5 ruchomych punktów sprzedaży, 6 punktów gastronomicznych, 21 środków transportu, 10 pijalni piwa, 1 stołówki przedszkolnej.

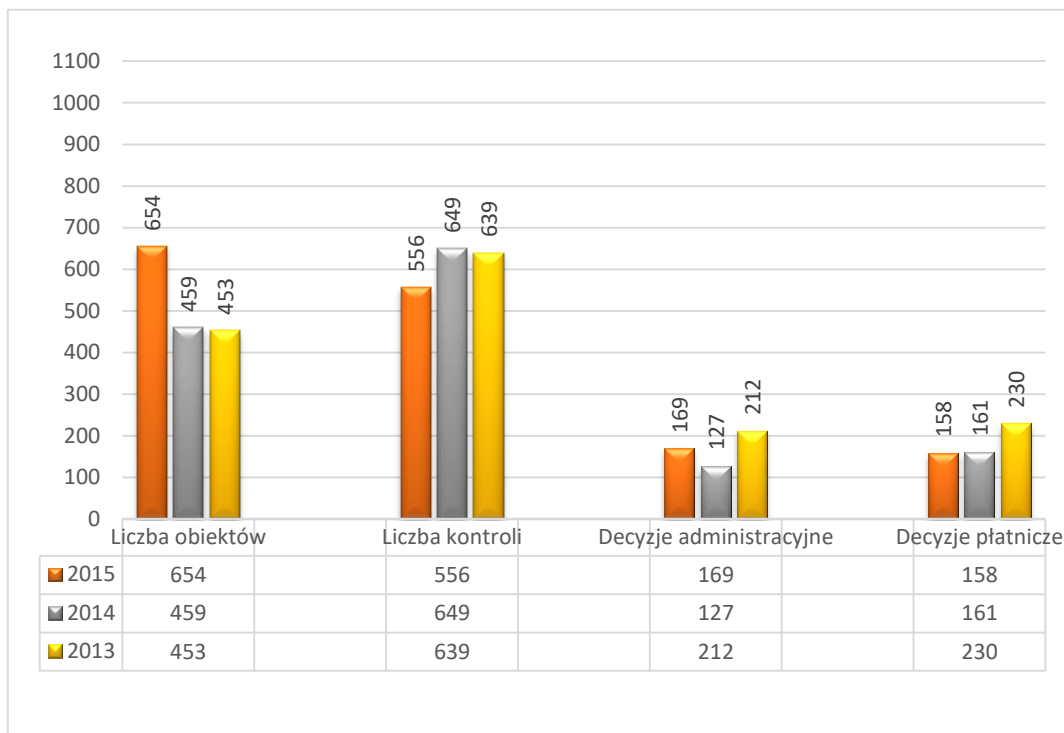


W trakcie czynności kontrolnych przeprowadzonych w obiektach nadzorowanych w przypadku stwierdzenia nieprawidłowości stosowano sankcje zgodne z normami prawnymi (nałożono mandat, wydano decyzje w celu poprawy stanu sanitarno-higienicznego).

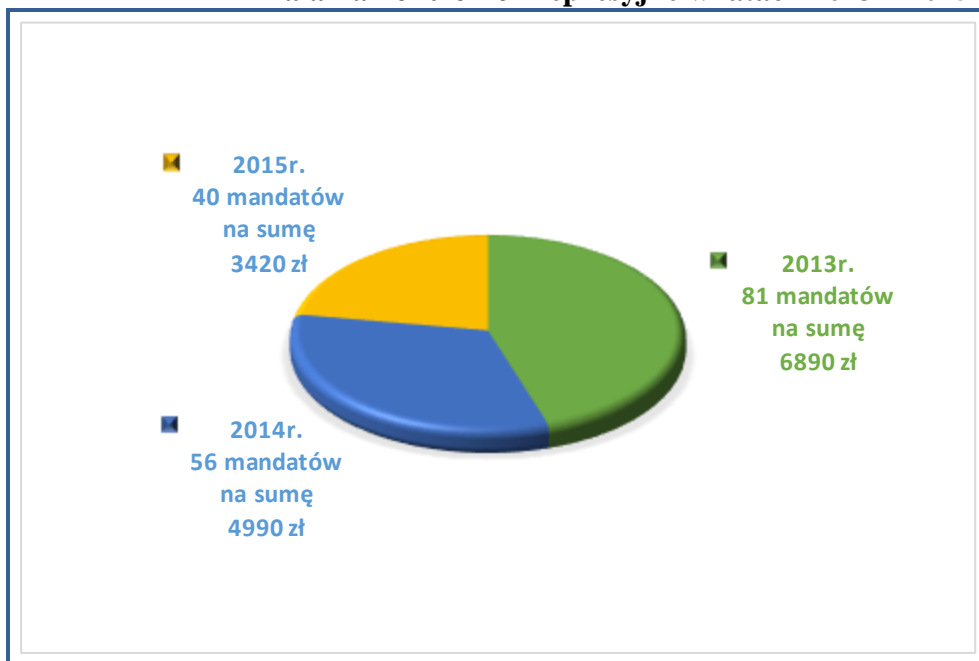
W 2015 roku **skierowano 1 wniosek o nałożenie kary** pieniężnej **do Lubelskiego Państwowego Wojewódzkiego Inspektora Sanitarnego w Lublinie** (w 2014 roku skierowano 3) za utrudnianie przeprowadzenia czynności kontrolnych (przedsiębiorca nie wyraził zgody na pobór prób do badań laboratoryjnych) - wymierzono karę pieniężną w kwocie 600 zł.

Za nie przestrzeganie prawa oraz przeprowadzone rekontrole wydano ogółem **158** decyzji płatniczych na kwotę **10 280 zł** łącznie. Za stwierdzone podczas czynności kontrolnych uchybienia z zakresu braku bieżącej czystości

i porządku nałożono **40** mandatów karnych na sumę **3 420,00 zł.**



Działania kontrolne i represyjne w latach 2013 – 2015



Suma nałożonych mandatów w latach 2013 – 2015

Najczęściej stwierdzane podczas kontroli nieprawidłowości to:

- wprowadzanie do obrotu przeterminowanych środków spożywczych,
- brak bieżącej czystości,
- brak segregacji asortymentowej w urządzeniach chłodniczych,
- brak możliwości identyfikacji terminów ważności środków spożywczych, (żywność nieoznakowana),
- zamrażanie żywności, która winna być przetrzymywana w warunkach chłodniczych,
- brak aktualnych orzeczeń lekarskich do celów sanitarno – epidemiologicznych osób zatrudnionych w kontakcie z żywnością.

W 2015r. **przyjęto** ogółem **7 interwencji od konsumentów** (w 2014r. – 10). Interwencje przekazane zostały telefonicznie (4), osobiście (2) i e-mail (1). Tylko dwie interwencje klienta były anonimowe. Wszystkie zgłoszone interwencje, za wyjątkiem jednej z uwagi na to, że zakład zaprzestał prowadzenia działalności, były wnikliwie rozpatrywane, a o terminie i zakresie działań decydowało ryzyko zagrożenia zdrowia ludzi. Interwencji **zasadnych było 2 (na 6 rozpatrywanych)**, co stanowi 33% zgłaszanych zażaleń. W dwóch przypadkach rozpatrywane interwencje przesłano pisemnie według właściwości do rozpatrzenia przez Wójta Gminy, na terenie którego znajdował się sklep oraz do Burmistrza Miasta Janów Lubelski.

Rozpatrywane interwencje dotyczyły:

- dwie interwencje dotyczyły wprowadzania do obrotu żywności po upływie daty minimalnej trwałości – kontrole potwierdziły zarzuty wniesione przez klienta, były zasadne;
- dwie interwencje dot. niewłaściwych warunków sprzedaży żywności, w tym spożywania napojów alkoholowych w sklepie lub na terenie posesji sklepu - kontrole wykazała, iż zarzuty nie są zasadne;
- jedna interwencja dotyczyła niewłaściwych warunków produkcji żywności w PMG i zgłoszenia przez klienta wystąpienia objawów nieżytu żołądkowo-jelitowego po spożyciu pizzy – interwencja okazała się niezasadna;
- jedna interwencja dot. niewłaściwych warunków produkcji żywności w trakcie trwania zorganizowanego wypoczynku letniego dla dzieci i młodzieży – interwencja zgłoszona przez rodzica była całkowicie

niezasadna.

Pozostałe kontrole interwencyjne (14) związane były z otrzymanymi powiadomieniami/ zgłoszeniami w systemie RASFF dotyczących wycofania z obrotu handlowego żywności niebezpiecznej i wyrobów przeznaczonych do kontaktu z żywnością.

W 2015r. zmniejszyła się nieznacznie liczba zakładów z wdrożonymi zasadami GHP/GMP i z wdrożonym systemem HACCP. Kontrole w nadzorowanych obiektach produkcji żywności i obrotu żywnością obejmowały przede wszystkim stopień opracowania, wdrożenia i utrzymania systemu opartego na zasadach HACCP, ze szczególnym uwzględnieniem ich udokumentowania dla potrzeb ryzyka zagrożenia bezpieczeństwa żywności. W 370 obiektach, na 407 skontrolowanych, wdrożono zasady dot. systemów GMP i GHP. System HACCP aktualnie funkcjonuje w 294 obiektach. Dokumentacja w niektórych zakładach jak i kontrola wewnętrzna oparta na zasadach systemu HACCP jest w trakcie opracowywania i wdrażania (dot. głównie nowo otwartych obiektów). Nadal podczas kontroli sanitarnych zauważa się, iż ww. system nie jest właściwie wdrożony i utrzymany. Często stwierdzano przypadki zaprzestania prowadzenia dokumentacji z zakresu prowadzenia kontroli wewnętrznej. Powyższy stan przypisać można częstej rotacji personelu zatrudnianego w zakładach produkcji i obrotu żywnością jak też brakiem zaangażowania personelu na rzecz dobrego wizerunku przedsiębiorstwa oraz niechęcią samych pracowników do dodatkowej pracy. Większość ocenianych w powyższym zakresie przedsiębiorców funkcjonuje z uproszczonymi wdrożonymi zasadami GMP/GHP i uproszczonym systemem HACCP.

Charakterystyka poszczególnych grup obiektów:



Obiekty produkcji żywności - w 2015 roku nadzorem objęto 69 zakładów produkcji żywności, w tym: 1 wytwórnię lodów, 3 automaty do lodów, 12 piekarni, 2 ciastkarnie, 1 zakład garmażeryjny, 27 zakładów zbożowo-

młynarskich (kaszarnie), 23 inne wytwórnie żywności (1 wytwórnia wafli, 1 zakład produkcji kanapek, 5 chłodni owoców, 1 zakład przygotowujący i dostarczający żywność zewn. (wyroby ciastkarskie, pizza, zapiekanki) oraz 15 producentów produkcji pierwotnej).

Do najczęściej stwierdzanych uchybień w zakładach produkcyjnych należało:

- pomimo formalnego wdrożenia zasad GHP/GMP oraz systemu HACCP stwierdzano rażące zaniedbania w zakresie stosowania tych zasad w praktyce,
- zniszczone, wyeksploatowane urządzenia i sprzęt produkcyjny.
- stosowanie do produkcji przeterminowanych surowców i półproduktów,
- niewłaściwy stan techniczny pomieszczeń produkcyjnych o powierzchniach trudnych do utrzymania w czystości (zniszczone powierzchnie podłóg, zawilgocone ściany, ubytki glazury)



Przeprowadzono łącznie 100 kontroli (75 w 2014r.), wydano 24 decyzje administracyjne (18 decyzji w 2014r.).

Obiekty obrotu żywnością - stanowią najliczniejszą w powiecie janowskim grupę zakładów, najbardziej zróżnicowaną pod względem wyposażenia, wielkości, warunków sanitarno -technicznych oraz asortymentu

wprowadzanych do obrotu artykułów; Według ewidencji na terenie działalności Stacji znajdowało się 351 obiektów obrotu żywnością, w tym: 183 sklepy, 10 kiosków, 14 magazynów hurtowych, 9 obiektów ruchomych i tymczasowych, 25 środków transportu, 110 innych obiektów obrotu żywnością skontrolowano 230 obiektów, w których przeprowadzono łącznie 310 kontroli, w tym 10 interwencyjnych; wydano 78 decyzji administracyjnych, w tym 24 decyzje zakazujące wprowadzania do obrotu. W związku ze stwierdzonymi w trakcie kontroli uchybieniami sanitarnymi nałożono ogółem 32 mandaty karne na kwotę 2620,00 zł. Wszystkie uchybenia natury sanitarno-porządkowej zostały usunięte, co potwierdziły kontrole sprawdzające. Za „niezgodne z wymaganiami” uznano 56 obiektów. Na ocenę negatywną wpłynęły m.in.: oferowanie do sprzedaży żywności po upływie terminu przydatności do spożycia i/lub daty minimalnej trwałości, niewłaściwe warunki przechowywania żywności, brak

możliwości identyfikacji terminów ważności środków spożywczych wskutek nie zachowania opakowań zbiorczych i etykiet producenta dla towarów sprzedawanych luzem, na wagę oraz brak aktualnych orzeczeń lekarskich pracowników dla celów sanitarno-epidemiologicznych.

Pod nadzorem PPIS w Janowie Lubelskim nie ma zakładów przetwórstwa grzybów. W PSSE jedna osoba posiada uprawnienia grzyboznawcy i dwie osoby uprawnienia klasyfikatora grzybów. Podczas rutynowych działań kontrolnych nie stwierdzono nieprawidłowości w zakresie obrotu grzybami.



Zakłady żywienia zbiorowego - nadzorem sanitarnym w powiecie janowskim objęto 107 zakładów na 128 (71- żywienie zbiorowe otwarte, 57 - żywienie zbiorowe zamknięte) znajdujących się w ewidencji, w tym skontrolowano: 55 zakładów żywienia zbiorowego otwartego (restauracje, zakłady małej gastronomii, w tym typu „fast-food”, smażalnie, pijalnie piwa itp.) oraz 52 zakłady żywienia zbiorowego zamkniętego - w placówkach prowadzących żywienie dla zorganizowanych grup ludności. Ogółem przeprowadzono 137 kontroli, w tym 2 interwencyjne. Wydano 19 decyzji administracyjnych, w tym 2 decyzje unieruchamiające działalność części zakładu i 1 nakazującą wycofanie z obrotu. Nałożono 6 mandatów na kwotę 1050,00 zł.

W zakładach często stwierdzało się przypadki zatrudniania osób bez orzeczeń lekarskich do celów sanitarno - epidemiologicznych (wg wyjaśnień kontrolowanych „tylko na próbę”), właściciele bez należytej staranności podchodzili do właściwego przechowywania surowców i produktów gotowych (często w trakcie kontroli można zaobserwować przypadki przechowywania w jednym urządzeniu chłodniczym półproduktów i wyrobów gotowych), używali do produkcji środków spożywczych po upływie terminu przydatności, stosowali brudny, niedomyty sprzęt produkcyjny i pomocniczy.

Miejsca obrotu przedmiotami użytku - zarejestrowanych jest 5 miejsc obrotu materiałami i wyrobami przeznaczonymi do kontaktu z żywnością: 2 sklepy i 3 hurtownie. Zaplanowano do kontroli w 2015r. dwa obiekty (hurtownię i sklep - wszystkie zostały skontrolowane, nieprawidłowości nie stwierdzono.

Obiekty obrotu kosmetykami –w 2015 roku w rejestrze obiektów nadzorowanych znajdowało się 6 obiektów obrotu kosmetykami, w tym 1 hurtownia kosmetyków i 5 sklepów. Nadzorem objęto wszystkie obiekty obrotu kosmetykami, łącznie przeprowadzono 6 kontroli w tej grupie obiektów.



W ostatnich latach obserwuje się w obiektach obrotu żywnością, w aptekach, jak też w sprzedaży przez internet zwiększone zainteresowanie **suplementami diety oraz środkami spożywczymi specjalnego przeznaczenia żywieniowego.**

Ich obecność jest powszechna, nie zawsze jednak spełniają one wymogi w zakresie bezpieczeństwa zdrowotnego żywności. Często są one przedstawiane przez producentów czy dystrybutorów, nie jako środek spożywczy uzupełniający normalną dietę, ale tak, że przeciętny odbiorca może zrozumieć, że są lekarstwem na wszystko (niewłaściwe oświadczenia żywieniowe i zdrowotne).

Podsumowanie:

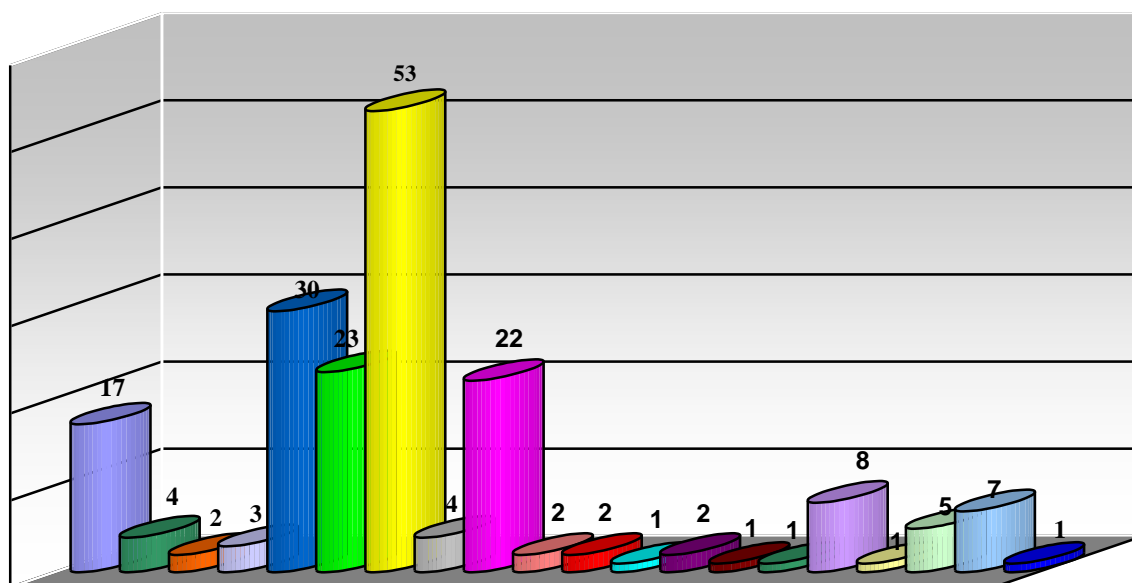
- w wyniku przeprowadzanych kontroli stwierdzono, że stan sanitarno-higieniczny nadzorowanych obiektów w stosunku do roku 2014 nie uległ znaczącej zmianie. Nie stwierdzono w roku sprawozdawczym 2015 poważnych niezgodności z obowiązującymi przepisami; okresowo stwierdzano niewielkie niezgodności w stanie utrzymania bieżącego porządku i czystości oraz przechowywaniu żywności nie mające bezpośredniego wpływu na bezpieczeństwo żywności
- w zakresie zatruc pokarmowych sytuacja epidemiologiczna dla powiatu janowskiego utrzymuje się na tym samym poziomie. Nie odnotowano przypadków zbiorowych zatruc pokarmowych.



5. WARUNKI ZDROWOTNE ŚRODOWISKA BYTOWANIA MIESZKAŃCÓW POWIATU

W roku 2015 objętych nadzorem było 189 obiektów użyteczności publicznej oraz 12 środków transportu.

Podział obiektów użyteczności publicznej terenu powiatu janowskiego.



placówki służby zdrowia	ustępy publiczne
baseny	hotele
obiekty świadczące usługi hotelarskie	cmentarze
zakłady fryzjerskie, kosmetyczne, odnowy biologicznej	zakłady pogrzebowe
apteki	pralnie
targowiska	stacje paliw
parkingi	boiska sportowe
bazy transportu	tereny rekreacyjne
dworce autobusowe	firmy przewozowe
przystanki autobusowe	kina



PLACÓWKI SŁUŻBY ZDROWIA

Szczególną grupą obiektów użyteczności, mającą duże znaczenie dla mieszkańców powiatu są podmioty prowadzące działalność leczniczą.

Sekcja Higieny Komunalnej w 2015 roku nadzorem sanitarnym obejmowała **17 placówek** (wg rejestru na dzień 31.12.2015r.).

Wyszczególnienie	Lecznictwo zamknięte	Lecznictwo otwarte	Razem
zoz publiczne	0	3	3
zoz niepubliczne	2	12	14
Razem	2	15	17

Na terenie miasta skontrolowano **2** obiekty lecznictwa zamkniętego:

- Zakład Pielęgnacyjno – Opiekuńczy w Janowie Lubelskim
- Centrum Medyczo - Zabiegowe z Blokiem Operacyjnym ANI-MED” w Janowie Lubelskim – szpital

oraz **15** obiektów lecznictwa otwartego:

- N ZOZ „Rodzina” w Janowie Lubelskim
- N ZOZ „Zdrowie” w Janowie Lubelskim
- N ZOZ „ANI-MED” w Janowie Lubelskim
- N ZOZ Diaverum Stacja Dializ w Janowie Lubelskim
- N ZOZ „Zdrowie” Poradnia Medycyny Rodzinnej w Batorzu
- N ZOZ „Zdrowie” Poradnia Medycyny Rodzinnej w Zdziłowicach
- N ZOZ w Kawęczynie
- N ZOZ w Potoku Wielkim

- N ZOZ w Potoczku
- N ZOZ w Chrzanowie
- N ZOZ w Kocudzy
- N ZOZ w Krzemieniu
- SP ZOZ w Godziszowie
- SP ZOZ w Modliborzycach
- SP ZOZ w Wierzchowiskach.

Ponadto na terenie powiatu janowskiego funkcjonują Szpital SP Z ZOZ oraz „Barka” Dom Pomocy Społecznej – obiekty objęte są nadzorem przez LPWIS w Lublinie.

W ramach przeprowadzonych kontroli sanitarnych, w żadnym obiekcie nie stwierdzono nieprawidłowości w stanie sanitarno-higienicznym. Kontrole sanitarne obejmowały: gospodarkę odpadami medycznymi i komunalnymi (segregacja, wywóz, procedury), sposób postępowania z bielizną brudną i czystą oraz sprawdzano czystość bieżącą obiektów.

Obiekty posiadały opracowane procedury i instrukcje postępowania z odpadami medycznymi.

Zakłady miały podpisane umowy na odbiór odpadów medycznych i komunalnych ze specjalistycznymi firmami, posiadającymi stosowne pozwolenia na transport odpadów medycznych.

Stwierdzono prawidłowe postępowanie z bielizną pościelową. Bielizna stosowana w ośrodkach to bielizna jednorazowego użytku (podkłady, prześcieradła), bądź wielokrotna (pościel, koce, fartuchy).

Czysta bielizna magazynowana była w pomieszczeniu przeznaczonym do tego celu, wyposażonym w regały lub w wydzielonym miejscu pomieszczenia (szafa zamykana w pomieszczeniu socjalnym, w pomieszczeniu gospodarczym, w pomieszczeniu przeznaczonym do prasowania). Bielizna brudna wielokrotnego użytku, gromadzona była w pojemniku z tworzywa sztucznego zaopatrzonego we wkład foliowy, zlokalizowanym w składziku porządkowym lub w pomieszczeniu gospodarczym. W pomieszczeniach lub miejscach służących do przechowywania bielizny czystej i brudnej zachowany był porządek i czystość.

Bielizna wielokrotna zazwyczaj prana była w pralniach zewnętrznych. Obiekty posiadające własną pralnię, prały bieliznę zachowując rozdział w transporcie

wewnętrznym bielizny czystej i brudnej. W placówkach opracowane i wdrożone były procedury postępowania i transportu bielizny brudnej i czystej.

Podobnie jak w roku ubiegłym, w niektórych obiektach przeprowadzane były modernizacje budynków, podnoszące ich standard. Podczas kontroli stwierdzono właściwe utrzymanie porządku i czystości w poszczególnych pomieszczeniach i sanitariatach. Zaniedbań nie stwierdzono.

USTĘPY PUBLICZNE

W ewidencji stacji znajdują się **4 ustępy publiczne:**

- ustęp ogólnodostępny stały w Janowie Lubelskim (miejski),
- toalety ogólnodostępne przy Parku rekreacji Zoom Natury,
- toalety przy obiektach użyteczności publicznej (przy Restauracjach „Hetmańska” i „Myśliwska”).

W 2015r. przeprowadzono 5 kontroli sanitarnych. We wszystkich obiektach prowadzona była dezynfekcja pomieszczeń i urządzeń, zapewnione były środki higieny (mydło, ręczniki jednorazowego użytku, suszarki, papier toaletowy). Podczas przeprowadzanych kontroli nie stwierdzono nieprawidłowości, mandatów karnych nie nałożono. Skontrolowane obiekty oceniono jako dobre pod względem sanitarno-higienicznym i technicznym. Czystość bieżąca i porządek były zachowane.

BASENY



W 2015 roku w ramach nadzoru nad bezpiecznymi warunkami spędzania wolnego czasu kontrolowano stan sanitarny i jakość wody w Pływalni krytej

„Otylia” w Janowie Lubelskim. Drugi obiekt będący w ewidencji stacji tj. Basen Hotelu Duo SPA, nie był kontrolowany ze względu na zawieszoną działalność.

W roku 2015 przeprowadzono 3 kontrole sanitarne Pływalni „Otylia”, które nie wykazały uchybień w zakresie utrzymania czystości i porządku w obiekcie. Podczas kontroli zwracano uwagę na stan sanitarno-higieniczny i techniczny pomieszczeń: zaplecza szatniowo-natryskowego z toaletami, hali basenowej, sauny z zapleczem, magazynu środków czystościowych, łącznika, stacji uzdatniania wody, WC ogólnodostępnego. Wyposażenie pływalni nie budziło zastrzeżeń. Wszystkie pomieszczenia składające się na pływalnię utrzymane były w należytej czystości.

Pływalnia „Otylia” zasilana była wodą z sieci wodociągowej WZZ Janów Lubelski. Woda basenowa poddawana była automatycznym procesom uzdatniania i dezynfekcji. Dezynfekcja prowadzona była przy użyciu podchlorynu sodu. Zaopatrzenie w środki do uzdatniania wody i dezynfekcji było wystarczające. Środki chemiczne magazynowane były w pomieszczeniach przeznaczonych do tego celu, odpowiednio zabezpieczonych.

Obiekt posiadał stosowną ilość przebieralni z natryskiem, dla kobiet i mężczyzn, pomieszczeń higieniczno – sanitarnych z zapewnioną bieżącą ciepłą i zimną wodą. Toalety ogólnodostępne zlokalizowane na terenie basenu zaopatrzone były w środki czystości.

Obiekt skanalizowany. Odpady komunalne odbierane były przez firmę Eko-Park Andrzej Giżka z Janowa Lubelskiego.

Przeprowadzone kontrole sanitarne nie wykazały uchybień w zakresie utrzymania czystości i porządku. Próby wody pobierane były do badań bakteriologicznych 1 x w miesiącu z każdej niecki.

OBIEKTY ŚWIADCZĄCE USŁUGI HOTELARSKIE

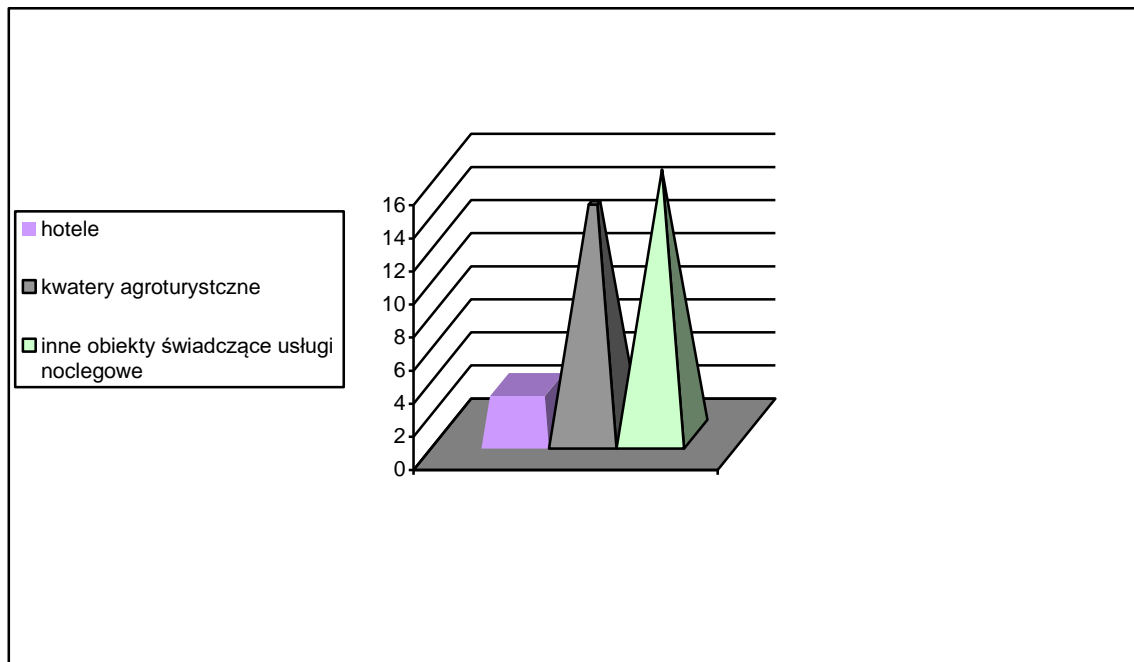
Liczba obiektów świadczących usługi hotelarskie w 2015r. zwiększyła się o 5 obiektów w stosunku do roku 2014. Skontrolowano 26 obiektów, przeprowadzając 27 kontroli sanitarnych.



Do obiektów noclegowych wliczono:

- 3 hotele skategoryzowane
 - Hotel „Dworek Sanna” w Wierzchowiskach Drugich, kat. ****,
 - Hotel „Duo” - Centrum Szkoleniowo - Wypoczynkowe „Duo” w Janowie Lubelskim kat. ****,
 - Hotel „EMES” w Janowie Lubelskim, kat. **,
- 16 innych obiektów świadczących usługi hotelarskie
- 14 kwater agroturystycznych

Podział obiektów świadczących usługi hotelarskie.



Podczas przeprowadzanych kontroli sanitarnych w w/w obiektach, stan sanitarno – porządkowy i techniczny pomieszczeń nie budził zastrzeżeń, był dobry.

Obiekty wyposażone były estetycznie i czysto. Zaopatrzenie w środki czystościowe, higieniczne i dezynfekcyjne - w dostatecznej ilości. Pranie bielizny odbywało się na bieżąco w pralniach przyhotelowych bądź przez wyspecjalizowane firmy. W przypadku kwatery agroturystycznych, bielizna prana była we własnym zakresie przez właścicieli. Bielizna czysta przechowywana była na regałach w wydzielonych pomieszczeniach lub miejscach. Ścieki odprowadzane były do kanalizacji miejskiej lub zbiorników bezodpływowych, zlokalizowanych na terenie danego obiektu. Każdy obiekt miał podpisaną umowę na odbiór odpadów komunalnych i/lub ścieków z firmą posiadającą stosowne zezwolenia na tego typu działalność. Podczas przeprowadzonych kontroli nie stwierdzono nieprawidłowości w zakresie gromadzenia i usuwania nieczystości stałych i płynnych.

Nie odnotowano skarg na działalność obiektów noclegowych. Obiekty stale podwyższają standardy udzielanych usług.



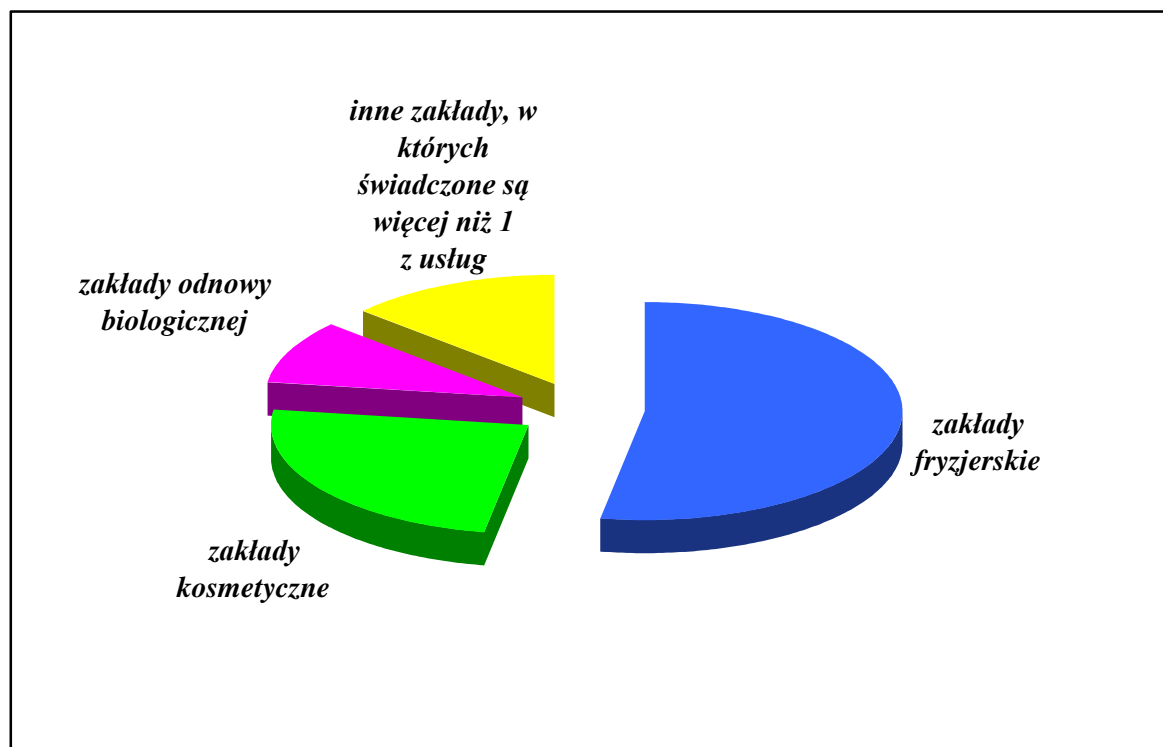
ZAKŁADY FRYZJERSKIE, KOSMETYCZNE, ODNOWY BIOLOGICZNEJ

W 2015r. zmieniła się liczba zakładów usługowych w stosunku do roku 2014 - zwiększyła się o 8 obiektów. W ewidencji PSSE w Janowie Lubelskim na dzień 31.12.2015r. było łącznie 53 obiektów. Skontrolowano łącznie 49 obiektów (4 miały zawieszoną działalność), przeprowadzając 71 kontroli sanitarnych.

Do w/w obiektów należą:

- **28** zakładów fryzjerskich
- **13** zakładów kosmetycznych
- **5** zakłady odnowy biologicznej
- **7** zakładów świadczących łącznie więcej niż jedną usługę

Podział obiektów usługowych



Stan sanitarny zakładów usługowych był zróżnicowany. W większości skontrolowanych obiektów oceniono go jako dobry i bardzo dobry. Obiekty utrzymane były czysto i sprzątane na bieżąco.

Do wykonywania zabiegów używano wyłącznie sprawnych narzędzi i urządzeń. W zakładach przeprowadzana była chemiczna dezynfekcja i sterylizacja narzędzi przy użyciu środków: Aldesane E, Aldewir, Aerodesin 2000, Sekusept Aktiv, Seku Extra, Sekusept Pulver Classic, Incidur Spray, Propano AF, Ultradesmit AF, Aniosyme DD1, Viruton Strong.

Procesy prowadzone były w „przestrzeni zamkniętej” w podpisanych pojemnikach plastikowych. Dwa zakłady stosowały sterylizatory parowe - autoklawy. W obiektach stosowany był rozdział w przechowywaniu sprzętu zdezynfekowanego i sterylnego (oddzielne, opisane pojemniki plastikowe, zamykane lub oddzielne szuflady). W zakładach, w których świadczone były usługi w zakresie przekłuwania uszu stosowane były pistolety i jednorazowe, jałowe kolczyki. Zakłady, w których w trakcie świadczenia usług naruszana jest ciągłość tkanki ludzkiej posiadały opracowaną i zaopiniowaną procedurę zapewniającą ochronę przed zakażeniami oraz chorobami zakaźnymi.

Kabiny do opalania w solariach wyposażone były w nawiew powietrza i regulację ich parametrów. Po każdym użyciu były dezynfekowane przez pracownika zakładu, informacje o wykonaniu tej czynności umieszczano w widocznym miejscu (tabliczki informacyjne, zeszyt z zapisami). Do dezynfekcji używano: San Clear Med, Solar Clear.

Odpady komunalne odbierane były przez firmy zajmujące się odbiorem i transportem odpadów.

W zakładach używana była czysta bielizna jednorazowa (pelerynki i czepki foliowe) i/lub wielokrotnego użytku (ręczniki frotte, pelerynki materiałowe, fartuszki materiałowe). Ze względu na wygodę użycia coraz częściej stosowane są ręczniki jednorazowe zamiast frotte. Bielizna brudna prana była zazwyczaj poza zakładem, we własnym zakresie przez właściciela. W jednym zakładzie bielizna brudna prana była na miejscu (łazienka z pralką).

Podczas kontroli w 11 zakładach stwierdzono niewłaściwy stan sanitarno-higieniczny.

Stwierdzone nieprawidłowości to:

- brak wdrożonej procedury zapewniającej ochronę przed zakażeniami i chorobami zakaźnymi,
- ściany w pomieszczeniu usługowym zabrudzone i zawilgocone z ciemnym nalotem,
- maszynki do strzyżenia zabrudzone ścinkami włosów,
- pojemnik do przechowywania czystych szczotek, grzebieni, nożyczek zabrudzone ścinkami włosów, zakurzone,
- „czyste” szczotki do modelowania włosów zabrudzone włosami,
- sporządzony roztwór do dezynfekcji chemicznej o złym stężeniu,
- nakładki do maszynek zabrudzone ścinkami włosów,
- wałki do trwałej ondulacji zabrudzone włosami oraz zużytymi papierkami, jednorazowymi, używanymi do wkręcania wałków,
- nożyczki zabrudzone ścinkami włosów,
- dezynfekcja prowadzona w przeterminowany roztworze roboczym
- środek stosowany do odkażania rąk o nieaktualnej dacie ważności.

Nałożono mandaty karne na właścicieli obiektów. Podczas kontroli sprawdzającej nie stwierdzono żadnych usterek.

Podczas kontroli pozostałych obiektów z tej grupy, nie stwierdzono nieprawidłowości.

Rozpatrywano 1 interwencję (zakład kosmetyczny) dotyczącą nie spełniania wymagań sanitarnych w obiekcie. Interwencja była uzasadniona. Podczas kontroli stwierdzono: pojemnik plastikowy na narzędzia czyste w dniu kontroli brudny, zakurzony, środek stosowany do odkażania rąk o nieaktualnej dacie ważności.

DWORCE AUTOBUSOWE

Na terenie powiatu znajduje się **1** dworzec autobusowy, objęty nadzorem sanitarnym. Dworzec nie posiada wydzielonej ubikacji dla podróżnych. W wyjątkowych sytuacjach, dla podróżnych udostępniana jest ubikacja pracowników. Stanowiska autobusowe były zadaszone, wyposażone w ławki drewniane i wystarczającą ilość metalowych koszy na śmieci z wkładami foliowymi. Opróżnianie koszy odbywało się systematycznie - wywożone były na składowisko odpadów w Janowie Lubelskim we własnym zakresie. Teren dworca i pomieszczeń dworcowych sprzątany był we własnym zakresie przez właściciela - Gmina Janów Lubelski. Bieżąca czystość i porządek obiektu nie budziły zastrzeżeń. Stan techniczny dworca oceniono jako dostateczny

TERENY REKREACYJNE

Skontrolowano **8** obiektów rekreacyjnych, przeprowadzając 16 kontroli sanitarnych.

W zakresie terenów rekreacyjnych, nadzorem sanitarnym objęte były:

- place zabaw i piaskownice,
- **miejsca wykorzystywane do kąpieli** zorganizowane w zalewie w Janowie Lubelskim: „**Duże**” „**Małe**” „**Park Wodny**” (Zalew Sp. z o.o.) n/Zalewem w Janowie Lubelski,
- plaża,
- Park Rekreacji **Park Rekreacji Zoom Natury** n/Zalewem w Janowie Lubelskim.

Place zabaw i piaskownice

W roku 2015 objętych nadzorem było **3** place zabaw, będących własnością Spółdzielni Mieszkaniowej w Janowie Lubelskim lub administrowanych przez Urząd Miejski w Janowie Lubelskim. Podobnie jak w latach ubiegłych piasek we wszystkich piaskownicach był wymieniony przed sezonem letnim, po uprzednim usunięciu starego piasku (przedstawiono faktury). Na wszystkich placach zabaw rozmieszczone były tabliczki zakazujące wprowadzanie zwierząt domowych do piaskownic oraz regulaminy korzystania z placów. Za bieżący stan sanitarny piaskownic i placów zabaw odpowiadali pracownicy jednostek nadzorujących w/w obiekty. Kosze na śmieci wystawione były w wystarczającej ilości, zaopatrzone były we wkłady foliowe. Gospodarka odpadami prowadzona była prawidłowo.



Place zabaw i piaskownice w sezonie letnim nie budziły zastrzeżeń - utrzymane były w czystości i ogólnym porządku. Oceniono je jako dobre. Natomiast stan techniczny wyposażenia placów zabaw oraz obudowy piaskownic oceniono na dostateczny.

Miejsca zwyczajowo wykorzystywane do kąpieli

Państwowa Inspekcja Sanitarna nadzorowała w sezonie letnim **3** miejsca zwyczajowo wykorzystywane do kąpieli zorganizowane były na akwenu małym Zalewu w Janowie Lubelskim:

1. miejsce wykorzystywane do kąpieli „Duże”,
2. miejsce wykorzystywane do kąpieli „Małe”,
3. miejsce wykorzystywane do kąpieli „Park Wodny”.

Woda do zbiornika zalewu doprowadzana jest ze źródeł naturalnych znajdujących się na obrzeżach miasta. Miejsca wykorzystywane do kąpieliby były strzeżone.

W trakcie sezonu letniego przeprowadzono 3 kontrole stanu sanitarno-higienicznego w/w miejsc. Podczas kontroli sanitarnych stwierdzono dobry ich stan sanitarny. W trakcie sezonu kąpielowego Państwowy Powiatowy Inspektor Sanitarny w Janowie Lubelskim wydał 3 informacje o przydatności wody do kąpieliby, na podstawie wyników badań wody przedstawionych przez organizatora miejsc (badania przed sezonem 19.06.2015r., 16.07.2015r.; badania w sezonie 05.08.2015r.). Miejsca wykorzystywane do kąpieliby zakończyły funkcjonowanie dnia 31.08.2015r.

W związku z licznymi zgłoszeniami o występujących podrażnieniach skóry u osób korzystających z kąpieliby w miejscach wykorzystywanych do kąpieliby „Duże”, „Małe” i „Park Wodny”, PPIS w Janowie Lubelskim zalecił zarządcy umieszczenie na terenie miejsc wykorzystywanych do kąpieliby, w miejscach widocznych, informacji o możliwości wystąpienia odczynów alergicznych u osób korzystających z kąpieliby oraz podjęcie działań zmierzających do wyjaśnienia przyczyny zaistniałej sytuacji.

Na podstawie wizualnej oceny wody w miejscach wykorzystywanych do kąpieliby nie stwierdzono zakwitów sinic (smugi, kożuch, piana) oraz obecności w wodzie zanieczyszczeń takich jak materiały smoliste, szkło, tworzywa sztuczne, guma oraz inne odpady (w ilości nie nadającej się natychmiast usunąć). Barwa, mętność i zapach wody nie budziły zastrzeżeń.

Dnia 10.08.2015r. zarządca poinformował PPIS o wprowadzeniu zakazu kąpieliby i zamknięciu miejsc do odwołania. Dnia 12.08.2015r. zarządca przeprowadził badania w WSSE Olsztyn pod kątem występowania sinic w wodzie. Dnia 13.08.2015r. zarządca przedstawił wyniki badań na obecność sinic – brak. Z dniem 15.08.2015r. ponownie zostały otwarte MWdK, oraz zamieszczono jednocześnie komunikaty z uwagą, że kąpieliby może powodować odczyny alergiczne skóry, i że przyczyną dotychczasowych odczynów alergicznych był bezpośredni kontakt z rośliną - rdestnica połyskująca. Rośliny zostały ogrodzone i wyznaczono strefy bezpieczeństwa.

Plaża

Na terenie powiatu janowskiego znajduje się **1** plaża administrowana przez Zalew Sp. z o.o.

Plaża rozciąga się wzdłuż miejsc zwyczajowo wykorzystywanych do kąpieli „Małe”, „Duże” i „Park Wodny”.

Plaża wyposażona była w odpowiednią, wystarczającą ilość koszy na odpady komunalne. Gospodarka odpadami stałymi prowadzona była prawidłowo.

Codziennie przez cały sezon plaża sprządana była przez pracowników firmy Zalew Sp. z o.o. Plaża w sezonie letnim utrzymana była w czystości i ogólnym porządku.

Osoby korzystające z plaży i w/w miejsc wykorzystywanych do kąpieli mogli korzystać z toalet ogólnodostępnych, zlokalizowanych w budynkach Parku Rekreacji ZOOM NATURY.

Plaża zaopatrzona była w regulamin korzystania z plaży oraz zakaz wprowadzania psów i rozpalania ognisk i grilli.

Nie wnoszono uwag do stanu sanitarno-porządkowego plaży. Podczas przeprowadzonych kontroli sanitarnych nie stwierdzono nieprawidłowości.

Park Rekreacji



W ewidencji stacji na dzień 31.12.2015r. znajdował się 1 Park Rekreacji ZOOM NATURY, administrowany przez Zalew Sp. z o.o. Skontrolowano obiekt, przeprowadzając 1 kontrolę sanitarną.

Park rekreacji Zoom Natury to laboratoria edukacyjne, park linowy, park kreatywny, siłownie zewnętrzne dostosowane dla dzieci, seniorów, kobiet i mężczyzn oraz plac energii z fontannami, ścieżki rowerowe i spacerowe z punktami widokowymi. Na całym terenie parku ustawione były kosze

z wkładami foliowymi około 70 sztuk oraz pojemniki o pojemności 110 l – 40 sztuk. Gospodarka odpadami prowadzona była prawidłowo. Teren parku rekreacji sprzątnięty był codziennie rano w godzinach porannych przez grupę sprzątającą.

W ramach kompleksu wykonano następujące budynki: budynek administracyjny oraz cztery budynki ekspozycyjne – laboratoria edukacyjne. Przedmiotowe budynki są budynkami wolnostojącymi, parterowymi, bez podpiwniczenia, funkcjonujące całorocznie. Materiały użyte do wykończenia wewnątrz pozwalają na utrzymanie pomieszczeń obiektu w należyтым stanie sanitarno-higienicznym.

Budynek administracyjny - Brama Parku posiadał zaplecze administracyjne dla całego kompleksu Parku Rekreacyjnego wraz z kasami biletowymi, zaplecze socjalne, pomieszczenia biurowe oraz toalety ogólnodostępne z wejściem z zewnątrz. W budynkach laboratoriów były zaplecza socjalne dla osób z obsługi oraz toalety ogólnodostępne.



Park linowy zapewniał system ciągłej asekuracji, a przez to bezpieczeństwo osób korzystających. Park linowy to trzy trasy o zróżnicowanym poziomie trudności oraz trasa „maluch”. Pełne bezpieczeństwo na trasie „maluch” zapewniała siatka asekuracyjna. Trasa jest przystosowana dla dzieci od 3 do 10 roku życia. Dodatkowo turyści mogą korzystać ze zjazdu tyrolskiego, diabelskiego wahadła, skoku z wieży. Cały sprzęt wykorzystywany do wspinania, przechowywany jest w wydzielonym pomieszczeniu przy kawiarence, wyposażonym w wieszaki i stojak. Sprzęt typu kaski ochronne dezynfekowany jest po każdorazowym użytku.

Siłownie zewnętrzne. Siłownie w ilości 4, wyposażone były w 24 urządzenia. Urządzenia były myte przed sezonem i wg potrzeby, oraz

dezynfekowane. Podłoże siłowni wykonane było z chlorokauczuku. Wyposażenie siłowni bez widocznych uszkodzeń mechanicznych.

Plac energii z fontannami. Na placu energii usytuowane są fontanny podświetlane. Fontanny wbudowane w płytę placu. Niecka fontanny jest o poj. 32 m³. W sezonie przekazano do wiadomości Zalew Sp. z o.o. pismo dotyczące potencjalnych zagrożeń mikrobiologicznych w wodzie pozostającej w obiegu fontan. Otrzymano informację, że fontanna była dezynfekowana chlorem.

CMENTARZE

W ewidencji stacji w 2015 roku znajdowało się **23** cmentarze parafialne (1 w Janowie Lubelskim, 22 na terenie wiejskim). W 2015 roku skontrolowano 13 cmentarzy, przeprowadzając 14 kontroli.

Cmentarze zlokalizowane na terenach wiejskich kontrolowane są 1 raz na 2 lata, natomiast cmentarz w Janowie Lubelskim kontrolowany jest corocznie.

Skontrolowane cmentarze to cmentarze zarządzane przez parafie. Tereny cmentarne ogrodzone były trwałymi ogrodzeniami. Zapewnione były punkty czerpalne wody. Na niektórych cmentarzach zapewnione były toalety.

Śmieci cmentarne składane były w kontenerach lub pojemnikach. Kilka razy w roku usuwane były przez PGKiM w Janowie Lubelskim lub firmy prywatne, zajmujące się wywozem nieczystości.

Podczas kontroli sanitarnych nie stwierdzono nieprawidłowości. Stan sanitarny cmentarzy był dobry.

ZAKŁADY POGRZEBOWE

W ewidencji stacji na dzień 31.12.2015r. było **4** zakłady pogrzebowe. Zakłady pogrzebowe zlokalizowane na terenie działalności PSSE w Janowie Lubelskim świadczą usługi w zakresie transportu i obsługi pogrzebów oraz sprzedaży akcesoriów pogrzebowych (trumny, wieńce, wiązanki, ubrania i znicze). Zakłady nie prowadzą domów pogrzebowych.

Kontrolą objęto również **7** środków do przewozu zwłok i szczątków ludzkich. Wszystkie środki transportu spełniały wymagania określone w rozporządzeniu Ministra Zdrowia z dnia 27 grudnia 2007r. w sprawie wydawania pozwoleń i zaświadczeń na przewóz zwłok i szczątków ludzkich. Stan sanitarno-higieniczny

skontrolowanych pojazdów nie budził zastrzeżeń. Mandatów karnych nie nałożono.

Samochody wyposażone były w worki na zwłoki oraz trumnę, odzież i rękawice ochronne. Zużyte worki, rękawice lub inne odpady powstające w trakcie świadczenia usług składane były do jednorazowych worków foliowych na odpady i były pozostawiane w prosektorium szpitalnym.

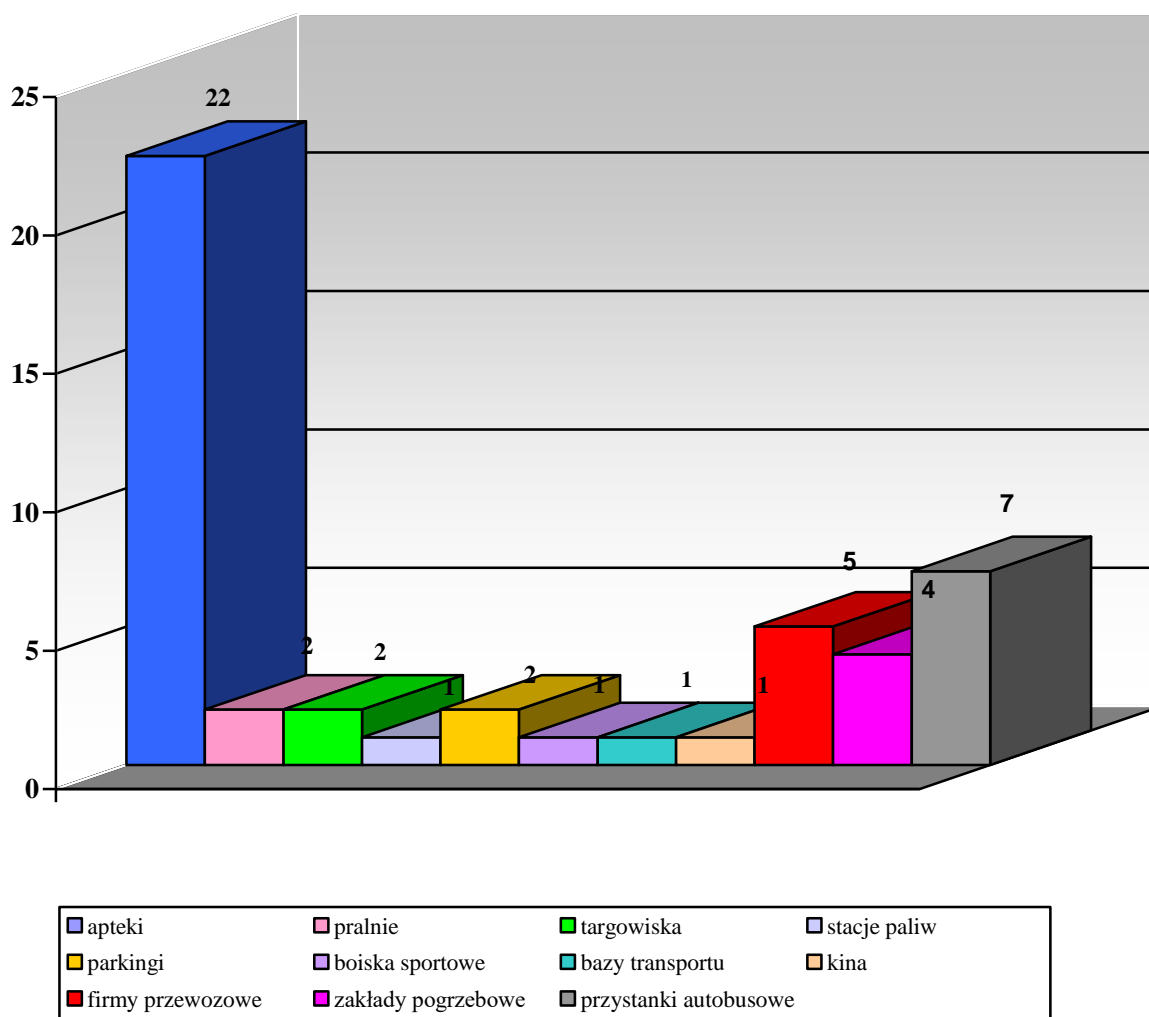
INNE OBIEKTY UŻYTECZNOŚCI PUBLICZNEJ

Pod nadzorem PPIS w Janowie Lubelskim

Na dzień 31.12.2015r. w ewidencji stacji znajdowało się 48 obiektów.

Skontrolowano 27 obiektów, przeprowadzając 31 kontroli sanitarnych.

Podział innych obiektów użyteczności publicznej terenu powiatu janowskiego.



Apteki

Apteki kontrolowane są 1 raz na 2 lata, w związku z tym w roku 2015 skontrolowanych zostało 10 obiektów.

Apteki posiadały dobry i bardzo dobry stan sanitarno-techniczny i higieniczny. W zależności od lokalizacji (miasto, wieś) ścieki odprowadzane były do sieci kanalizacyjnej bądź zbiorników bezodpływowych. Nie stwierdzano występowania problemu przepełnionych zbiorników. Odpady komunalne gromadzone były w pojemnikach zaopatrzonych we wkłady foliowe. Odpady i ścieki odbierane były przez firmy prywatne, zajmujące się wywozem nieczystości lub pracowników gminy. Gospodarka odpadami komunalnymi i ściekami prowadzona była prawidłowo.

Leki przeterminowane z aptek odbierane były przez hurtownie, w której dana apteka się zaopatrywała, bądź przez firmy specjalizujące się w transporcie lub utylizacji leków.

Zakłady Pogrzebowe

W ewidencji stacji na dzień 31.12.2015r. było **4** zakłady pogrzebowe. Zakłady pogrzebowe zlokalizowane na terenie działalności PSSE w Janowie Lubelskim świadczą usługi w zakresie transportu i obsługi pogrzebów oraz sprzedaży akcesoriów pogrzebowych (trumny, wieńce, wiązanki, ubrania i znicze). Zakłady nie prowadzą domów pogrzebowych.

Kontrolą objęto również **7** środków do przewozu zwłok i szczątków ludzkich. Wszystkie środki transportu spełniały wymagania określone w rozporządzeniu Ministra Zdrowia z dnia 27 grudnia 2007r. w sprawie wydawania pozwoleń i zaświadczeń na przewóz zwłok i szczątków ludzkich. Stan sanitarno-higieniczny skontrolowanych pojazdów nie budził zastrzeżeń. Mandatów karnych nie nałożono.

Samochody wyposażone były w worki na zwłoki oraz trumnę, odzież i rękawice ochronne. Zużyte worki, rękawice lub inne odpady powstające w trakcie świadczenia usług składane były do jednorazowych worków foliowych na odpady i były pozostawiane w prosektorium szpitalnym.

Pralnie

W ewidencji tutejszej stacji znajduje się **2** pralnie zlokalizowane w Janowie Lubelskim. Skontrolowano 1 obiekt, przeprowadzając 1 kontrolę sanitarną. Są to pralnie prywatne mieszczące się w podpiwniczeniu budynków mieszkalnych. Pralnie świadczyły usługi w zakresie prania i maglowania pościeli, obrusów i odzieży. Obiekty zaopatrywane były w wodę przez WZZ Janów Lubelski. Ścieki odprowadzane były do kanalizacji miejskiej. Odpady stałe odbierane były przez PGKiM Janów Lubelski.

W pralniach wydzielone były pomieszczenia „mokre” i „suche” oraz miejsca do składowania bielizny brudnej i czystej. Zachowany był jednokierunkowy obieg bielizny. Bielizna do pralni dostarczana była w jednorazowych workach foliowych. Bielizna uprana wydawana była również w jednorazowych workach foliowych.

Podczas kontroli sanitarnej nie stwierdzono nieprawidłowości. Stan pomieszczeń i wyposażenia pralni nie budził zastrzeżeń natury sanitarnej.

Targowiska

W ewidencji stacji na dzień 31.12.2015r. było **2** targowiska zlokalizowane w Janowie Lubelskim Skontrolowano 2 obiekty, przeprowadzając 3 kontrole sanitarne.

Targowisko czynne tylko w dniu targowym (1/tydzień), administrowane przez Zalew Sp.zo.o. w Janowie Lubelskim . Targowisko to zlokalizowane było na powierzchni częściowo utwardzonej (alejki wysypane tłuczniem). Obiekt nie był uzbrojony w stałe stanowiska (handel odbywał się ze stoisk własnych sprzedawców). Targowisko wyposażone było w punkt wodny i 2 ubikacje TOI-TOI, dostępne dla wszystkich, czynne tylko w godzinach trwania sprzedaży. W toalecie zapewnione były: papier toaletowy, ręcznik papierowy i mydło w płynie. Kabiny zaopatrzone były również w wodę do mycia rąk.

Teren targowiska sprzątany był po zakończeniu targu. Gospodarka odpadami prowadzona była prawidłowo. Za czystość na targowisku oraz czystość w toaletach i opróżnianie zbiorników odpowiadała firma ZALEW Sp. z o.o. z Janowa Lubelskiego.

W 2015r. przeprowadzono kontrolę interwencyjną w związku ze skargą, dotyczącą utrzymania czystości w 2 toaletach TOI-TOI oraz zapewnienia środków czystości. Podczas kontroli stwierdzono dostateczny stan sanitarno-higieniczny kabin TOI-TOI. Zapewniony był również papier toaletowy. Pośrodku placu zlokalizowany był punkt wodny. Do bieżącej dezynfekcji stosowano Domestos.

Plac sprzedaży artykułów spożywczych pochodzenia rolniczego, czynne 6/tydzień. Plac sprzedaży zlokalizowany był na powierzchni częściowo utwardzonej (płyty betonowe). Obiekt posiadał zadaszane, stałe stanowiska. Na terenie placu zlokalizowana była murowana ubikacja z bieżącą wodą zimną (WZZ Janów Lubelski). Z ubikacji mogli korzystać tylko właściciele stoisk. Za czystość toalet odpowiedzialni byli właściciele stoisk.

Teren placu sprzedaży sprzątnięty był codziennie w godzinach popołudniowych, po zakończeniu sprzedaży i zamknięciu placu. Gospodarka odpadami prowadzona była prawidłowo.

Stacje paliw

Pod nadzorem PSSE Janów Lubelski znajduje się 1 stacja paliw - Stacja Paliw Orlen w Modliborzycach. Skontrolowano obiekt, przeprowadzając 1 kontrolę sanitarną. Stacja zapewnia sanitariaty dla klientów i personelu. Ilość kabin ustępowych dla klientów – dwie (damska i jednocześnie dla osób niepełnosprawnych oraz męska). Toalety zapewnione miały mydło w płynie, papier toaletowy, ręcznik papierowy i elektryczne suszarki do rąk. Nieczystości płynne odprowadzane były do kanalizacji miejskiej. Gospodarka odpadami stałymi prowadzona prawidłowo. Stacja nie posiadała punktu odbioru ścieków z autokarów.

Parkingi

W roku 2015 kontrolą objętych było 2 parkingi leśne. Skontrolowano 2 obiekty, przeprowadzając 2 kontrole sanitarne.

- parking przy Zajeździe „Przy Kominku” w Pikulach, p. Adama i Krystyny Rożek,
- parking przy Barze „Karol” w Łążku Ordynackim, p. Marii Karcz.

Podczas przeprowadzonych kontroli nie stwierdzono nieprawidłowości w sposobie gromadzenia i usuwania nieczystości stałych i płynnych. Stan sanitarno higieniczny i techniczny wyposażenia i otoczenia obiektów nie budził zastrzeżeń.

Są to parkingi niestrzeżone. Nawierzchnie parkingów częściowo utwardzone. Oba parkingi dysponują zapleczem małej gastronomii. Wyposażone były w stoliki, ławki, kosze na śmieci oraz skanalizowane ubikacje, zlokalizowane w lokalu gastronomicznym. Ubikacja utrzymana była czysto. Część stołów z ławkami znajdowała się pod trwałym zadaszeniem. Dodatkowo parking p. Marii Karcz w Łążku wyposażony był w punkt wodny (na zewnątrz budynku) oraz ubikację drewnianą typu suchego - utrzymaną czysto, dezynfekowaną wapnem chlorowanym.

Nieczystości ciekłe odprowadzane były do zbiorników bezodpływowych, a opróżniane były taborem PGKiM (Zajazd „Przy Kominku”) lub firmy prywatnej Usługi Asenizacyjne E. Kozik z Janowa Lubelskiego (Bar „Karol”). Odpady stałe gromadzono w kontenerze lub pojemnikach. Wywóz nieczystości stałych zlecany był PGKiM w Janowie Lubelskim. Gospodarka odpadami stałymi i płynnymi prowadzona była prawidłowo.

Boisko sportowe

Na terenie objętym nadzorem przez PSSE Janów Lubelski funkcjonuje **1** boisko miejskie wraz z zapleczem sanitarno-higienicznym, administrowane przez MOSiR Janów Lubelski. Skontrolowano obiekt, przeprowadzając 2 kontrole sanitarne.

Toalety dla kibiców i zawodników oraz szatnie dostępne były tylko w trakcie rozgrywania zawodów bądź treningów. Zapewnione były środki higieny: papier toaletowy, ręczniki papierowe, mydło w płynie. Teren boiska oraz pomieszczenia utrzymane były w dobrym stanie sanitarno-porządkowym i dostatecznym stanie technicznym.

Odpady komunalne gromadzone były w pojemnikach z wkładem foliowym. Nieczystości płynne odprowadzane były do zbiornika bezodpływowego. Nie stwierdzono oznak przecieku nieczystości. Gospodarka odpadami komunalnymi i ściekami prowadzona prawidłowo.

Bazy transportu

W roku 2015 kontrolą objęta była 1 baza, zlokalizowana w Janowie Lubelskim. Skontrolowano obiekt, przeprowadzając 1 kontrolę sanitarną.

Baza transportu nieczystości Przedsiębiorstwa Gospodarki Komunalnej i Mieszkaniowej w Janowie Lubelskim jest ogrodzona i częściowo utwardzona. Obiekt obejmuje m.in. garaże dla samochodów transportujących nieczystości stałe i płynne, budynek przeznaczony na tymczasowe składowanie odpadów (w celu ich segregacji) oraz boksy na poszczególne odpady segregowane (szkło białe, szkło kolorowe).

Nieczystości płynne z obiektu gromadzone były w zbiorniku bezodpływowym, a następnie wywożone własnym środkiem transportu do oczyszczalni ścieków. Stan sanitarny środków transportu nieczystości był dostateczny, nie stwierdzono oznak przecieków z samochodów asenizacyjnych. Środki transportu nieczystości płynnych były myte i dezynfekowane na terenie oczyszczalni ścieków w Janowie Lubelskim w zależności od potrzeby. Do dezynfekcji stosowano Chloramin T (wydawany obsłudze środka transportu).

Firmy przewozowe

W ewidencji tutejszej stacji znajduje się 5 firm przewozowych. W roku 2015 skontrolowano 1 firmę, przeprowadzając 1 kontrolę sanitarną. Firmy przewozowe kontrolowane są 1 raz na 2 lata.

Skontrolowana firma prowadzi wynajem autobusów turystycznych na wycieczki lub imprezy okolicznościowe. Sprawdzono 2 autobusy. Stan sanitarno-porządkowy samochodów nie budził zastrzeżeń – w każdym znajdował się sprzęt porządkowy. Odpady komunalne gromadzone były w koszach plastikowych, które opróżniano na terenie dworca lub na parkingach. Pokrowce z zagłówek i siedzeń prane były w razie potrzeby. Stan porządkowy nie budził zastrzeżeń.

Przystanki autobusowe

Na terenie objętym nadzorem przez PSSE Janów Lubelski znajdują się przystanki komunikacji, administrowane przez poszczególne gminy. W ewidencji



w 2015r. ujęto 7 przystanków (7 gmin). Skontrolowano 3, przeprowadzając 3 kontrole sanitarne.

Podczas kontroli sprawdzono stan higieniczny 37 przystanków autobusowych, zlokalizowanych na terenie gmin: Janów Lubelski, Modliborzyce i Potok Wielki. Przystanki były odpowiednio oznakowane (słupki przystankowe) i posiadały informacje o rozkładzie jazdy. Przystanki zazwyczaj zapewnione miały ławeczki dla oczekujących, kosze na odpady oraz posiadały wiaty chroniące oczekujących pasażerów przed warunkami atmosferycznymi. Przystanki usytuowane były bezpośrednio na gruncie lub utwardzonym podłożu (kostka brukowa).

Gospodarka odpadami komunalnymi prowadzona była prawidłowo. Teren wokół przystanków utrzymany był czysto. Stan techniczny przystanków oceniano jako dobry lub dostateczny.

Kino

W roku 2015 w ewidencji stacji było 1 kino, zlokalizowane w JOK w Janowie Lubelskim. Skontrolowano obiekt, przeprowadzając 1 kontrolę sanitarną.

W budynku JOK zlokalizowane są toalety i szatnia na odzież wierzchnią. Obiekt dostępny dla osób niepełnosprawnych, skanalizowany. W budynku zapewniona była bieżąca, ciepła woda. W toalecie zapewnione były podstawowe środki czystościowe (mydło w płynie, papier toaletowy, ręczniki jednorazowe lub suszarki do rąk). Sala kinowo – widowiskowa wyposażona była w fotele obite tapicerką. Podłogi pokryte wykładziną dywanową. Kosz na odpady, zaopatrzone we wkład foliowy ustawiony był przy wejściu do sali. Gospodarka odpadami prowadzona była prawidłowo.

Ponadto w roku 2015 podczas kontroli obiektów takich jak: pralnia, zakłady pogrzebowe i prywatne firmy przewozowe skontrolowano 12 środków transportu:

- autobusy komunikacji publicznej i turystyczne - 4
- samochody do przewozu bielizny - 1
- samochody do przewozu zwłok i szczątków - 7

Stan sanitarny i porządkowy pojazdów nie budził zastrzeżeń.

Z roku na rok stan sanitarno-porządkowy oraz sanitarno-techniczny kontrolowanych obiektów użyteczności publicznej ulega poprawie, co wpływa na zmniejszenie ilości wydawanych decyzji administracyjnych. Samorządy, przedsiębiorcy i mieszkańcy ze względu na turystyczny charakter powiatu dbają o estetykę miasta i gmin oraz stan sanitarny ulic, placów, parków, posesji i otoczenia obiektów użyteczności publicznej. Corocznie remontowane są drogi, chodniki.

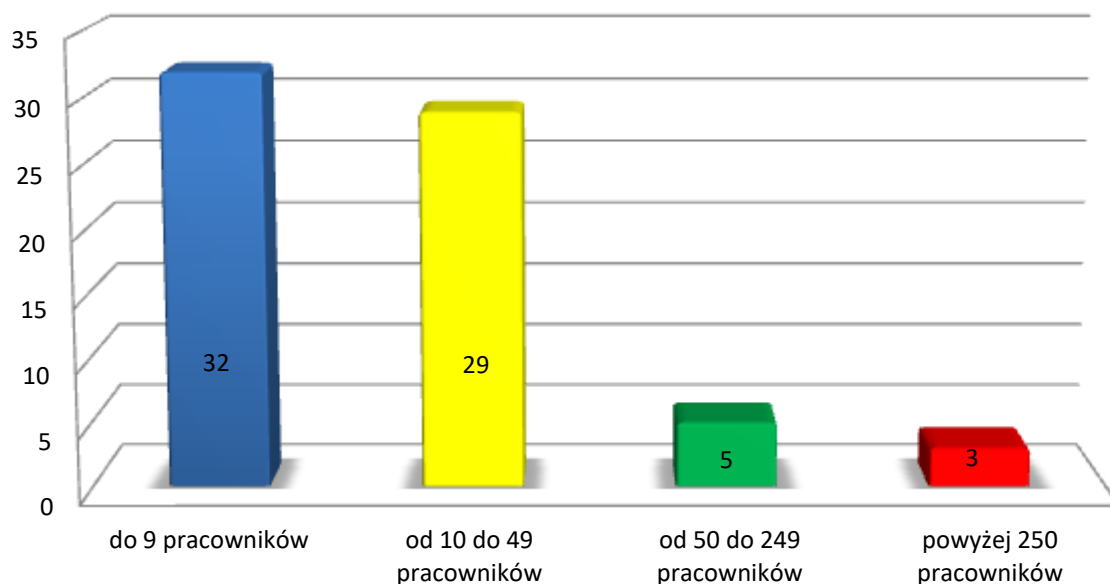
Działalność kontrolno – represyjna Higieny Komunalnej na przestrzeni lat 2012 - 2015				
Rok	2012	2013	2014	2015
Ilość przeprowadzonych kontroli	352	330	329	373
Wydane decyzje administracyjne ogółem	20	26	24	20
Wydane decyzje płatnicze ogółem	21	17	17	32
Ilość nałożonych mandatów	10	3	6	12

6. WARUNKI HIGIENICZNO – SANITARNE ŚRODOWISKA PRACY

Głównym zadaniem w zakresie higieny pracy jest ochrona zdrowia pracujących przed wpływem szkodliwości i uciążliwości środowiska pracy oraz zapobieganie powstawaniu chorób zawodowych. Realizacja tego zadania odbywa się poprzez sprawowanie bieżącego nadzoru sanitarnego, w ramach którego prowadzone są kontrole zakładów pracy pod kątem przestrzegania przepisów dotyczących warunków zdrowotnych środowiska pracy, m. in. ogólnych warunków BHP, badań profilaktycznych pracowników, badań i pomiarów

czynników szkodliwych występujących na stanowiskach pracy, oceny ryzyka zawodowego, zapewnienia środków ochrony zbiorowej i indywidualnej.

W 2015 r. skontrolowano 69 zakładów pracy, w których zatrudnionych było 2395 pracowników.



Struktura zakładów pracy w roku 2015 wg liczby zatrudnionych pracowników.

W ramach nadzoru nad warunkami pracy i warunkami higieniczno - sanitarnymi w zakładach pracy przeprowadzono łącznie 85 kontroli, w tym:

- 65 kontroli w zakresie nadzoru nad substancjami chemicznymi i ich mieszaninami
- 33 kontrole w zakresie nadzoru nad czynnikami biologicznymi w środowisku pracy,
- 25 kontroli w zakresie nadzoru nad produktami biobójczymi,
- 6 kontroli w zakresie nadzoru nad prekursorami narkotyków kategorii 2 i 3,
- 2 kontrole w zakresie nadzoru nad substancjami, preparatami czynnikami lub procesami technologicznymi o działaniu rakotwórczym lub mutagennym.

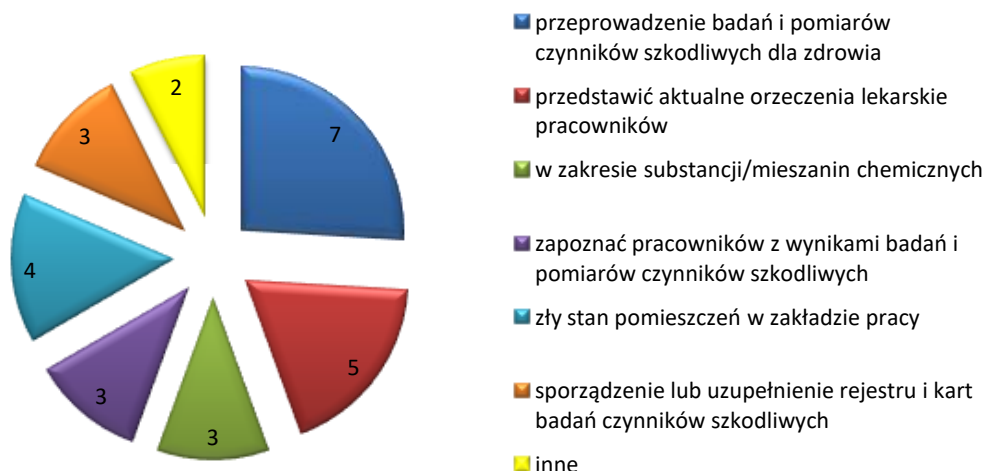
W wyniku przeprowadzonych kontroli wydano ogółem 16 decyzji administracyjnych, w tym jedną decyzję stwierdzającą wygaśnięcie jako bezprzedmiotowej ostatecznej decyzji PPIS w Janowie Lubelskim oraz jedną

decyzje dotyczącą umorzenia postępowania w związku z usunięciem stwierdzonych uchybień w terminie 7 dni od daty wszczęcia postępowania administracyjnego.

Działalność kontrolno – represyjna Higieny Pracy na przestrzeni lat 2013 - 2015			
Rok	2013	2014	2015
Ilość przeprowadzonych kontroli	99	99	85
Wydane decyzje administracyjne w związku ze stwierdzonymi uchybieniami	22	22	16

Wydawane decyzje administracyjne zawierały 27 nakazów, które dotyczyły:

- wykonania badań i pomiarów czynników szkodliwych w środowisku pracy - 7
- przedstawienia aktualnych orzeczeń lekarskich pracowników - 5
- poprawy stanu sanitarno - higienicznego pomieszczeń zakładów pracy - 4
- sporządzenia lub uzupełnienia rejestru i kart badań czynników szkodliwych - 3
- zapoznania pracowników z aktualnymi wynikami badań i pomiarów czynników szkodliwych dla zdrowia w środowisku pracy – 3
- w zakresie substancji chemicznych i ich mieszanin - 3
- w zakresie oceny ryzyka zawodowego – 1
- zapewnienia odpowiednich szkoleń bhp dla pracowników - 1



Charakterystyka wydawanych nakazów w 2015 roku.

Do głównych zadań Państwowej Inspekcji Sanitarnej w zakresie higieny pracy należy nadzór nad obrotem i stosowaniem w działalności zawodowej substancji chemicznych i ich mieszanin, produktów biobójczych, detergentów oraz prekursorów narkotyków kategorii 2 i 3 w zakresie przestrzegania przepisów ustawy o substancjach chemicznych i ich mieszaninach, ustawy o produktach biobójczych, ustawy o przeciwdziałaniu narkomanii i rozporządzeń krajowych wydanych na ich podstawie oraz implementowanych do polskiego prawa europejskich aktów prawnych. W 2015 roku w ramach nadzoru nad substancjami chemicznymi i ich mieszaninami przeprowadzono łącznie 65 kontroli, w tym: 2 kontrole u producentów, którzy dokonali rejestracji wstępnej substancji CHARCOAL (CAS:16291-96-6), 1 kontrole u dalszego użytkownika, 5 kontroli u dystrybutorów oraz 54 kontrole w zakładach, w których stosowane są chemikalia. W wyniku stwierdzonych nieprawidłowości wydano 2 decyzje, które zawierały 3 nakazy.

Stwierdzono następujące nieprawidłowości w zakresie chemikaliów:

- brak odpowiedniego oznakowania pojemników do przechowywania chemikaliów na stanowisku pracy (1 nakaz)
- brak w magazynku chemii odpowiedniej instrukcji dot. składowania, pakowania, załadunku i transportu składowanych w nim chemikaliów (1 nakaz)

- brak odpowiedniego pomieszczenia do magazynowania chemikaliów (1 nakaz).



W trakcie kontroli sanitarnej zakładu, w którym pracownicy stosują chemikalia zakwestionowano dla 1 produktu oznakowanie opakowania. Poinformowano właściwego terenowo ze względu na producenta Państwowego Wojewódzkiego Inspektora Sanitarnego o stwierdzonych nieprawidłowościach. Na terenie działalności PPIS w Janowie Lubelskim znajduje się jeden podmiot wprowadzający do obrotu aceton - prekursor narkotykowy kat. 3, przeprowadzono jedną kontrolę w tym zakresie. Trzy z nadzorowanych zakładów stosuje w działalności zawodowej prekursory narkotykowe. Przeprowadzono łącznie 4 kontrole w zakresie prekursorów. Nie stwierdzono naruszeń przepisów prawa w zakresie prekursorów.

W zakresie produktów biobójczych przeprowadzono 25 kontroli, w tym 18 u stosujących produkty biobójcze w działalności zawodowej. Nie stwierdzono nieprawidłowości.

Czynniki biologiczne

W 2015 roku sprawując nadzór nad zakładami pracy w zakresie czynników biologicznych przeprowadzono 33 kontroli sanitarnych. Na czynniki biologiczne narażonych jest ogółem w 51 zakładach 577 pracowników, z czego na czynniki biologiczne 3 grupy zagrożenia 273 pracowników. Nieprawidłowości podczas kontroli w zakładach nie stwierdzono.

Czynniki rakotwórcze

W ramach nadzoru nad czynnikami rakotwórczymi/mutagennymi w środowisku pracy skontrolowano 2 zakłady pracy. W zakładzie drzewnym

(PKD 16), w którym występuje narażenie na pył drewna twardego, narażonych jest 13 pracowników oraz w podmiocie wykonującym działalność leczniczą (PKD 86), na promieniowanie jonizujące narażonych jest 2 pracowników.

Przeprowadzono łącznie 2 kontrole. Nieprawidłowości w zakresie czynników rakotwórczych nie stwierdzono.

Przekroczenia normatywów higienicznych na stanowiskach pracy

W 6 skontrolowanych w 2015 roku zakładach stwierdzono przekroczenia czynników szkodliwych dla zdrowia występujących w środowisku pracy. 93 pracowników pracuje w warunkach przekroczenia najwyższego dopuszczalnego natężenia hałasu.

W wyniku opracowanych i systematycznie wdrażanych programów działań organizacyjno-technicznych zmierzających do ograniczenia narażenia pracowników na ponadnormatywny hałas systematycznie poprawiane są warunki pracy w zakładach: wprowadzane są m.in. centra obróbcze, przy obsłudze których nie występują przekroczenia NDN hałasu, stosowane są ekrany dźwiękochłonne na stanowiskach pracy, których nie można zlikwidować lub zmodernizować ze względu na rodzaj produkcji (produkcja specjalna). Wprowadzono w jednym z tych zakładów dodatkową przerwę w pracy. Pracodawcy zapewniają pracownikom odpowiednie środki ochrony indywidualnej i zbiorowej oraz systematyczne szkolenia bhp informujące o zagrożeniach występujących w środowisku pracy i ich skutkach dla zdrowia oraz profilaktyczną opiekę zdrowotną.

Środki zastępcze



Jednym z priorytetowych zadań podejmowanych i realizowanych w 2015 roku przez Państwowego Powiatowego Inspektora Sanitarnego w Janowie Lubelskim w zakresie nadzoru sanitarnego, zgodnie z art. 4 ust. 1 pkt 9a ustawy

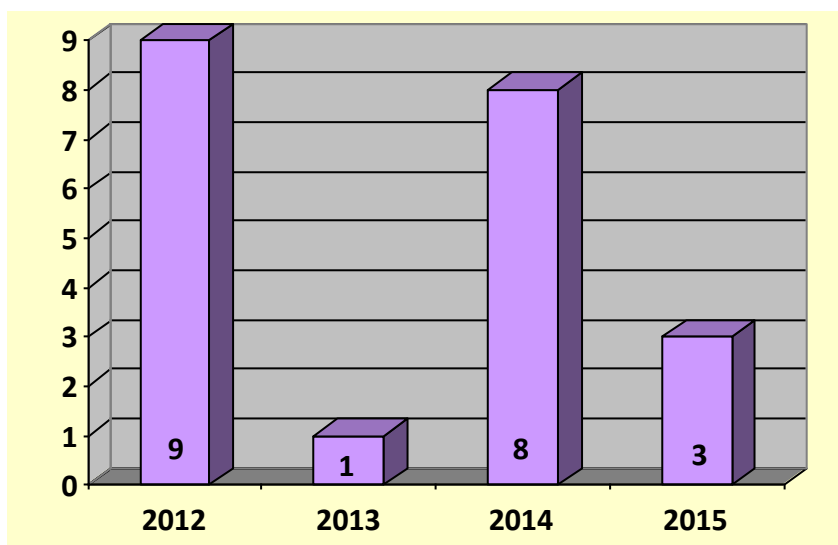
o Państwowej Inspekcji Sanitarnej, należała kontrola przestrzegania zakazu wytwarzania i wprowadzania do obrotu na terytorium Rzeczypospolitej Polskiej środków zastępczych lub nowych substancji psychoaktywnych w rozumieniu ustawy z dnia 29 lipca 2005 r. o przeciwdziałaniu narkomanii. Państwowa Inspekcja Sanitarna we współpracy z innymi służbami, na bieżąco monitoruje sytuację w zakresie środków zastępczych w powiecie janowskim. Współpraca ta, szczególnie z Policją, jest sformalizowana dzięki Porozumieniu zawartemu przez Głównego Inspektora Sanitarnego w dniu 26 października 2011r. Na terenie powiatu janowskiego nie odnotowano w 2015 roku przypadków wytwarzania i wprowadzania do obrotu środków zastępczych. Odnotowano 7 przypadków zatrucia/podejrzenia zatrucia środkiem zastępczym.

Choroby zawodowe

W 2015 r. do Państwowego Powiatowego Inspektora Sanitarnego w Janowie Lubelskim wpłynęło 5 zgłoszeń podejrzenia choroby zawodowej.

W związku z otrzymanymi zgłoszeniami przeprowadzono 3 postępowania dotyczących wykazania związku przyczynowego choroby z wykonywaną pracą.

Państwowy Powiatowy Inspektor Sanitarny w Janowie Lubelskim na podstawie wyników postępowania oraz orzeczeń lekarskich placówek uprawnionych do rozpoznania chorób zawodowych stwierdził 3 choroby zawodowe oraz wydano 2 decyzje o braku podstaw do stwierdzenia choroby zawodowej.



**Analiza zapadalności (liczba stwierdzanych przypadków) na choroby zawodowe w powiecie janowskim w latach 2012-2015.**

Nazwa choroby zawodowej	Numer choroby zawodowej	liczba przypadków w latach:			
		2012	2013	2014	2015
1	2	3	4	5	6
Astma oskrzelowa	6			1	
Przewlekłe choroby narządu głosu spowodowane nadmiernym wysiłkiem głosowym	15	1	1	2	
Choroby skóry	18	1			
Alergiczne zapalenie spojówek	25				
Choroby zakaźne lub pasożytnicze albo ich następstwa	26	7		5	3
	Razem:	9	1	8	3

W ramach promowania zdrowia w miejscu pracy prowadzono następujące działania:

- w zakresie Programu Ograniczania Zdrowotnych Następstw Palenia Tytoniu wśród przedsiębiorców rozdawano broszury informacyjne „Miejsca pracy wolne od dymu tytoniowego – poradnik dla pracodawców” oraz udzielano instruktażu nt. szczególnej szkodliwości palenia tytoniu przy jednoczesnym narażeniu na czynniki szkodliwe powodujące wzmożone negatywne oddziaływanie na zdrowie, w tym czynniki rakotwórcze lub mutagenne;
- rozpowszechniano informacje, ulotki i płyty CD dotyczące kampanii pod hasłem „Stres w pracy? Nie, dziękuję” organizowanej przez Europejską Agencję Bezpieczeństwa i Zdrowia w Pracy (EU-OSHA) zachęcając pracodawców sektora publicznego i prywatnego do wzięcia udziału w kampanii oraz zamieszczono informacje na temat powyższej kampanii na stronach internetowych stacji.

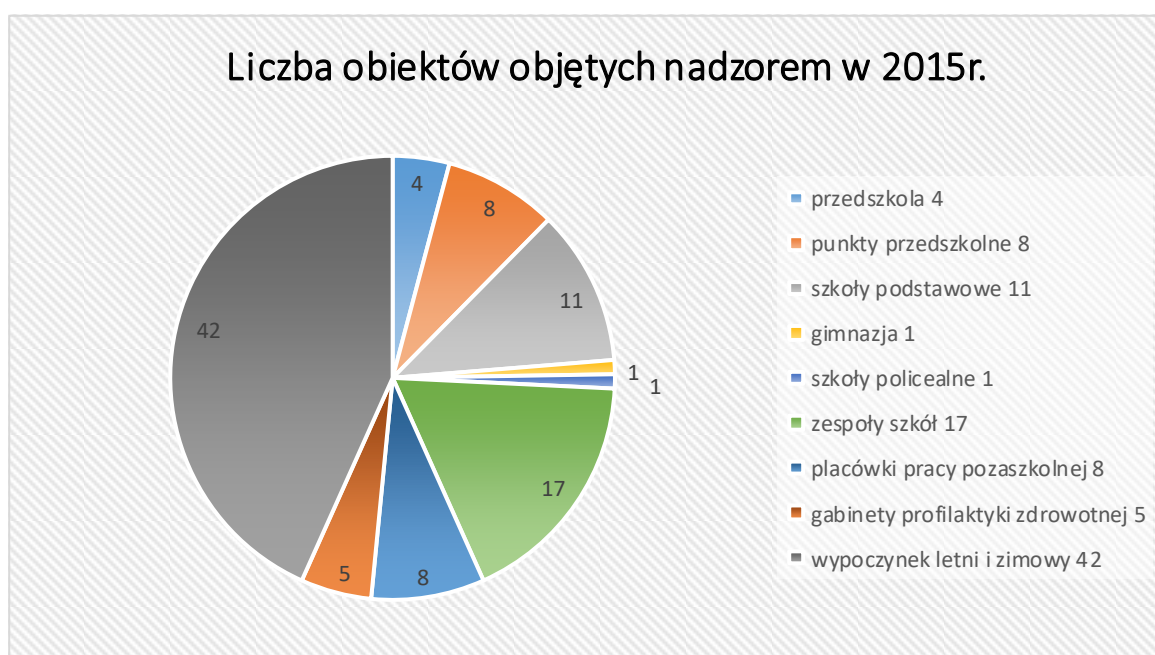
Działania ze strony pracodawców również ukierunkowane są na poprawę warunków zdrowotnych środowiska pracy. Dokonują oni wielu czynności mających na celu ochronę zdrowia pracowników przed zagrożeniami związanymi ze środowiskiem pracy m.in. modernizują maszyny, wprowadzają rotację pracowników na stanowiskach pracy z przekroczeniami, modernizują wentylacje,

podejmują także działania mające na celu wzrost świadomości pracowników (szkolenia bhp, ocena ryzyka zawodowego, karty charakterystyk) na temat zagrożeń występujących środowisku pracy, przekroczeniami dopuszczalnych norm i ich potencjalnych skutkach dla zdrowia.

7. WARUNKI SANITARNE W SZKOŁACH I INNYCH PLACÓWKACH OŚWIATOWO – WYCHOWAWCZYCH



Pracownicy higieny dzieci i młodzieży realizowali zadania Państwowej Inspekcji Sanitarnej w zakresie przestrzegania przepisów określających wymagania dotyczące higieny nauczania i wychowania oraz wypoczynku letniego i zimowego. W **2015** roku pod nadzorem tut. Stacji znajdowało się **97** placówek, w tym **50** placówek nauczania i wychowania, **5** gabinetów profilaktycznej opieki zdrowotnej i pomocy przedlekarskiej oraz **42** placówki wypoczynku dzieci i młodzieży.



Obiekty kontrolowano pod kątem stanu sanitarnego, infrastruktury do prowadzenia zajęć wychowania fizycznego, nadzoru nad substancjami i preparatami chemicznymi w szkołach, ergonomii mebli szkolnych i przedszkolnych, rozkładów zajęć lekcyjnych oraz dożywiania dzieci i młodzieży.



PRZEDSZKOLA

Skontrolowano wszystkie **4** przedszkola, do których uczęszczało **442** dzieci. Warunki sanitarno-techniczne oceniono jako dobre. Żadne z przedszkoli nie mieści się w budynku nieprzystosowanym. Dbając o bezpieczeństwo dzieci kontrolowano również stan sanitarno-techniczny otoczenia obiektów, w tym terenów rekreacyjnych. Przedmiotem kontroli był stan urządzeń, posiadanie certyfikatów zgodności oraz sposób zabezpieczenia miejsc zabaw dzieci. Na wszystkich skontrolowanych placach zabaw piaskownice w czasie gdy dzieci z nich nie korzystały zabezpieczone były plandekami przed zanieczyszczeniami odpadami zwierzęcymi.



PUNKTY PRZEDSZKOLNE

Opieką w punktach przedszkolnych objęte zostały dzieci w wieku 3-4 lat. Do **8** nadzorowanych placówek uczęszczało **148** dzieci. W 7 placówkach zajęcia odbywały się w systemie 5 godzinnym. W 1 obiekcie gdzie zajęcia odbywały się w systemie 8 godzinnym dzieci miały zapewnione leżakowanie. We wszystkich placówkach wyposażenie i sprzęt posiadały atesty i certyfikaty zgodności. Pomieszczenia higieniczno-sanitarne wyposażone były w odpowiednie

urządzenia dla tej grupy wiekowej. Przeprowadzone kontrole nie wykazały usterek higieniczno-sanitarnych.

SZKOŁY

W ewidencji znajdowało się **30** szkół (11 szkół podstawowych funkcjonujących samodzielnie, 1 gimnazjum, 1 szkoła policealna i 17 zespołów szkół) i wszystkie zostały skontrolowane. Zwracano uwagę na warunki do prowadzenia zajęć wychowania fizycznego, opiekę medyczną, dożywianie i wykonywano badania środowiska szkolnego.



Warunki do prowadzenia zajęć WF

Baza do prowadzenia zajęć wychowania fizycznego nadal jest niezadawalająca (25 szkół posiada sale gimnastyczne, a w 5 brak). Kontrole wykazały, że zajęcia prowadzone były w korytarzach

szkolnych. Uczniowie niektórych szkół dodatkowo korzystali z basenu oraz z hal sportowych zlokalizowanych poza placówką.



Opiekę medyczną w szkołach

Zgodnie z ustawą o systemie oświaty szkoła powinna zapewnić uczniom możliwość korzystania z gabinetu profilaktyki zdrowotnej i pomocy przedlekarskiej. Na **30** skontrolowanych szkół tylko **2** placówki (6,4%) spełnia te wymagania. W pozostałych przypadkach zadania opieki zdrowotnej realizowane były poza placówkami. Ponadto pracownicy PSSE

przeprowadzili kontrole sanitarne **3** gabinetów mieszczących się w placówkach przekazanych pod nadzór WSSE.

Opieka medyczna w szkołach

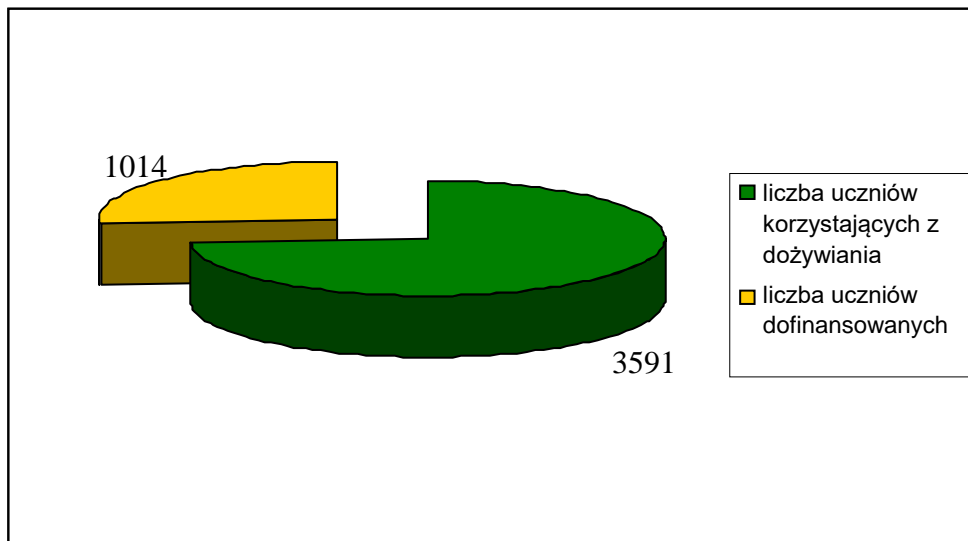
Rodzaj placówki	Liczba placówek		Pielęgniarka/higienistka	
	w ewidencji	skontrolowanych	zapewniono	nie zapewniono
Szkoły podstawowe funkcjonujące samodzielnie	11	11	1	10
Gimnazja	1	1	1	0
Licea ogólnokształcące (kontrolowane przez WSSE)	0	1	1	0
Zespoły szkół	17	17	0	17
Zespoły szkół (kontrolowane przez WSSE)	0	2	2	0
Szkoły policealne	1	1	0	1

*Dożywianie dzieci i młodzieży*

Z dożywiania w formie obiadów skorzystało **3591** uczniów, w tym **1014** posiłków było **dofinansowanych**.

W czasie kontroli prowadzone były rozmowy uświadamiające dyrektorom nadzorowanych placówek o konieczności spożywania przez dzieci co najmniej jednego posiłku w szkole. Ponadto zwracano uwagę na asortyment sprzedawany w sklepikach szkolnych (eliminowanie napojów gazowanych, energetycznych, artykułów wysoko przetworzonych oraz słodczy na rzecz „zdrowej żywności”).

Dofinansowanie do posiłków



BADANIA ŚRODOWISKA SZKOLNEGO

Badania środowiska szkolnego pozwoliły na szczegółową ocenę warunków pobytu i nauki w placówkach nauczania i wychowania. Łącznie wykonano **1046** analiz, w tym **853** dotyczących dostosowania do zasad ergonomii stolików i krzeseł oraz **193** ocen rozkładów zajęć lekcyjnych.



Meble przedszkolne i szkolne

Podczas oceny mebli przedszkolnych i szkolnych analizowano dostosowanie mebli do wzrostu dzieci i uczniów, ich oznakowanie, odpowiednie zestawienie, stan techniczny oraz posiadanie certyfikatów zgodności (meble zakupione po roku 1997 powinny posiadać odpowiednie certyfikaty).

Rozkłady zajęć lekcyjnych

Jednym z zadań dotyczących nadzoru nad warunkami procesów nauczania i wychowania jest prawidłowe planowanie nauki i odpoczynku. Dokonując

analizy tygodniowych rozkładów zajęć lekcyjnych nie stwierdzono nieprawidłowości.



Niebezpieczne substancje i mieszaniny

Działając w kierunku minimalizacji zagrożeń jakie niosą za sobą niebezpieczne substancje i mieszaniny skontrolowano **2 pracownie chemiczne** i ich zaplecza. W ramach kontroli zwracano uwagę m.in. na; aktualny spis posiadanych niebezpiecznych substancji i mieszanin, posiadanie kart charakterystyk, sposób oraz miejsce ich przechowywania, instrukcje BHP, datę ważności, środki do udzielania pierwszej pomocy oraz możliwość dostępu do bieżącej wody. Nieprawidłowości w żadnej z placówek nie stwierdzono.

Pomiary temperatury

Dbając o higieniczne warunki pracy ucznia zwracano uwagę na warunki mikroklimatyczne w pomieszczeniach dydaktycznych. W sezonie grzewczym pomiarów temperatury dokonano w **30** placówkach a w **60** pomieszczeniach – nieprawidłowości nie stwierdzono.

PLACÓWKI PRACY POZASZKOLNEJ



Na terenie działalności PSSE istniało **8** placówek pracy pozaszkolnej mieszczących się w ośrodkach kultury, w których dzieci rozwijały swoje zainteresowania na zajęciach plastycznych, tanecznych, wokalnych i muzycznych w godzinach popołudniowych. W roku **2015** z w/w zajęć skorzystało **598** osób. Kontrole pomieszczeń dydaktycznych oraz sanitarnych nie wykazały nieprawidłowości.

WYPOCZYNEK DZIECI I MŁODZIEŻY

W związku ze specyficznym położeniem geograficznym powiatu janowskiego zarówno zimą jak i latem organizowany jest wypoczynek dzieci i młodzieży.



W roku **2015** z wypoczynku skorzystało **1981** uczestników na **42** turnusach. Podczas kontroli oceniano stan sanitarny i warunki w miejscu zakwaterowania (pokoje, łazienki, świetlice oraz otoczenie obiektu). Otoczenie oraz wszystkie pomieszczenia przeznaczone na wypoczynek utrzymane były w czystości i porządku.

DZIAŁALNOŚĆ POKONTROLNA

W roku **2015** przeprowadzono **133** kontrole nadzorowanych obiektów. Wydano **8** decyzji administracyjnych dotyczących poprawy stanu sanitarno-higienicznego placówek. Na uwagę zasługuje fakt, iż stan sanitarno-higieniczny w nadzorowanych obiektach systematycznie ulega poprawie.

8. DZIAŁALNOŚĆ OPINIODAWCZA W ZAPOBIEGAWCZYM NADZORZE SANITARNYM

Zapobiegawczy nadzór sanitarny, w strukturze Państwowej Inspekcji Sanitarnej, spełnia specyficzną rolę polegającą na wykonywaniu zadań o charakterze profilaktycznym, ochrony zdrowia ludzi na różnych etapach procesu inwestycyjnego. Zadania te polegają na kontroli przestrzegania wymagań higienicznych i zdrowotnych w procesie planowania i lokalizacji, opracowania projektów i realizacji różnego rodzaju zamierzeń inwestycyjnych. Przy uzgadnianiu planowanych przedsięwzięć zwraca się uwagę na to, czy zapewniono bezpieczeństwo zdrowotne przyszłych użytkowników projektowanych obiektów użyteczności publicznej, komunalnych, usługowych, zakładów pracy, służby zdrowia, oświaty.

Działalność opiniodawcza i nadzorowa w roku 2015 skoncentrowana była głównie na udziale w prowadzonych przez organy administracji samorządowej, postępowaniach dotyczących uzgodnień planów zagospodarowania przestrzennego oraz oceny oddziaływania inwestycji na środowisko.

Równoważnym elementem nadzoru było współuczestniczenie w przekazywaniu obiektów budowlanych lub ich części do użytkowania oraz kontrola warunków higieniczno-sanitarnych w projektach budowlanych nowych obiektów i zmian sposobu użytkowania.

Wydano 2 opinie o strategicznej ocenie oddziaływania na środowisko na etapie Studium Uwarunkowań i Kierunków Zagospodarowania Przestrzennego oraz na etapie przystąpienia do sporządzenia miejscowego planu zagospodarowania przestrzennego Gminy Chrzanów.

Wydano 3 postanowienia opiniujące projekty zmiany miejscowych planów zagospodarowania przestrzennego: - gminy Janów Lubelski- etap I i etap II, gminy Chrzanów.

Wydano 21 opinii co do potrzeby przeprowadzenia oceny oddziaływania na środowisko. Opinie dotyczyły m.in. następujących przedsięwzięć: budowy elektrowni wiatrowych, skupu i magazynowaniu złomu, budowy budynku usługowego- pawilonu handlowego, przydomowych oczyszczalni ścieków, montażu instalacji kolektorów słonecznych tworzących elektrownię słoneczną, budowy i przebudowy dróg gminnych i powiatowych.

W 2015 r. wydano 2 opinie o warunkach realizacji następujących przedsięwzięć: budowa boiska sportowego wraz z budynkiem zaplecza sanitarno-kulturalno-szatniowego w Chrzanowie, farma wiatrowa Dzwola.

Zaopiniowano 8 dokumentacji projektowych nowych i modernizowanych obiektów, wśród których najliczniejszą grupę stanowiły lokale gastronomiczne. Większość dokumentacji dotyczyła zmiany sposobu użytkowania obiektów lub pomieszczeń. Zwracano uwagę na układ funkcjonalny pomieszczeń produkcyjno-usługowych, usytuowanie pomieszczeń i ich wykończenie, systemy wentylacji, warunki socjalno - sanitarne.

Wydano 14 opinii i 2 decyzje o spełnieniu wymagań higienicznych i zdrowotnych (opinie dot. m.in. zakładów fryzjerskich, kosmetycznych, apteki, opinie o zakładach dot. spełnienia wymagań sanitarnych określonych przepisami

unii Europejskiej na podstawie art. 6a ustawy o PIS itp., decyzje dot. podmiotów leczniczych).

Na podstawie dokumentacji projektowej, uzgodnień branżowych oraz dokumentacji określającej stanowisko administracji architektoniczno-budowlanej, wydano 14 opinii w związku z dopuszczeniem obiektów do użytkowania.

Były to m. innymi następujące inwestycje:

1. Budynek biurowo-gospodarczo-warsztatowy z myjnią bezdotykową w Janowie Lubelskim.
2. Budynek zakwaterowania turystycznego w Ujściu.
3. Budowa budynków ekspozycyjnych i budynku administracyjnego zrealizowanych w ramach inwestycji „Budowa Parku Rekreacji ZOOM NATURY w Janowie Lubelskim.
4. Budynek handlowy w m. Gwizdów.
5. Apteki ogólnodostępne w Janowie Lubelskim.
6. Rozbudowa kąpieliska w Parku Rekreacji w Janowie Lubelskim.
7. Rozbudowa chłodni owoców i warzyw w Janowie Lubelskim.
8. Pawilon stacji paliw w Kawęczynie Nowa Osada.
9. Budynek gospodarczo-usługowy w Rataju Ordynackim.
10. Gabinety kosmetyczne i fryzjerskie na terenie powiatu janowskiego.
11. Pensjonat- budynek usługowo-gastronomiczny z pokojami gościnnymi w Borownicy.
12. Regionalne Centrum Turystyczne „DUO” n/Zalewem w Janowie Lubelskim.

W ramach działalności Zapobiegawczego Nadzoru Sanitarnego nie stwierdzono występowania zagrożenia stanu bezpieczeństwa sanitarnego na terenie powiatu janowskiego.

9. OŚWIATA ZDROWOTNA I PROMOCJA ZDROWIA

Głównym celem w działalności pionu oświaty zdrowotnej i promocji zdrowia jest:

- Kształtowanie prozdrowotnego stylu życia społeczeństwa
- Tworzenie środowiska życia, pracy i nauki sprzyjającego zdrowiu
- Aktywizowanie jednostek samorządu terytorialnego i organizacji pozarządowych do działań na rzecz zdrowia

Działania podejmowane są w oparciu o:

- Ustawę o Państwowej Inspekcji Sanitarnej z dnia 14 marca 1985
- Narodowy Program Zdrowia na lata 2007 - 2015
- Zalecenia Światowej Organizacji Zdrowia, Komisji Europejskiej, Ministerstwa Zdrowia
- Krajowy Program Zapobiegania AIDS i Zapobiegania Zakażeniom HIV
- Aktualną sytuację epidemiologiczną oraz potrzeby zdrowotne społeczności lokalnych

Problemem zdrowotnym powiatu, obok chorób zakaźnych to także choroby niezakaźne, takie jak: nadwaga, otyłość, choroby układu krążenia, choroby nowotworowe, astma, próchnica. Państwowa Inspekcja Sanitarna podejmuje działania zapobiegawcze w formie programów edukacyjnych adresowanych do dzieci i młodzieży, oraz akcji interwencyjnych adresowanych do ogółu społeczeństwa.

Program edukacyjny : TRZYMAJ FORMĘ!

- edukacja w zakresie kształtowania prozdrowotnych nawyków wśród młodzieży szkolnej i ich rodzin poprzez promocję zasad aktywnego stylu życia i zbilansowanej diety w oparciu o odpowiedzialność indywidualną i wolny wybór jednostki. Program adresowany jest do uczniów szkół gimnazjalnych (klasy I-III), szkół podstawowych (klasy V-VI) oraz ich rodziców i opiekunów. W IX-iej edycji roku szkolnego 2014/2015 uczestniczyło **17 gimnazjów** (tj. 100% w powiecie) i **15 szkół podstawowych** przy zespołach szkół (55,6 %). Udział wzięło 765 uczniów gimnazjum oraz 118 uczniów szkół podstawowych.



Zespół Szkół w Kocudzy i Zdziłowicach



PROGRAM OGRANICZANIA ZDROWOTNYCH NASTĘPSTW PALENIA TYTONIU W POLSCE:

Program polega na :

- popularyzacji idei niepalenia w środowisku lokalnym, kobiet planujących ciążę, ciężarnych i młodych matek, a także dzieci i młodzieży szkolnej.
- podnoszeniu społecznej świadomości w zakresie szkodliwości palenia czynnego



i biernego, szczególnie wśród dzieci w wieku przedszkolnym i młodzieży szkolnej.

Powyższe cele realizowane są w programach edukacji antytytoniowej: **„Czyste powietrze wokół nas”** – w roku szkolnym 2014/2015 realizowało 29 placówek (w tym 6 przedszkoli i 23 oddziałów przedszkolnych przy szkołach podstawowych bądź zespołach szkół). Łącznie w programie uczestniczyło 868 uczniów i 387 rodziców.

W roku szkolnym 2014/15 odbyły się uroczyste podsumowania VII edycji programu na etapie szkolnym i przedszkolnym (Przedszkole Niepubliczne w Janowie Lubelskim, Samorządowe Przedszkole w Modliborzycach, oddział przedszkolny w Krzemieniu oraz w Zdziłowicach).



Oddział przedszkolny w Krzemieniu- kwiecień 2015

„Nie pal przy mnie proszę” - w roku szkolnym 2014/2015 realizowało 4 szkoły podstawowe (uczniowie klas I-III) co stanowi 14,8% placówek w powiecie; Udział wzięło: 153 uczniów i 111 rodziców

„Znajdź właściwe rozwiązanie”– w roku szkolnym 2014/2015 realizowało 4 szkoły podstawowe (uczniowie klas IV-VI) tj.14,8 %. Udział wzięło

137 uczniów i 4 gimnazja tj. 23,5 %, Udział wzięło 224 uczniów z klas pierwszych, drugich i trzecich. W zakresie tego programu realizowany jest również comiesięczny monitoring sytuacji w zakresie przestrzegania zakazu palenia tytoniu w placówkach nauczania i wychowania, zakładach opieki zdrowotnej, zakładach pracy, zakładach gastronomicznych, w oparciu o art.5 Ustawy z dnia 9 listopada 1995 roku o ochronie zdrowia przed następstwami używania tytoniu i wyrobów tytoniowych. Program ten jest przedsięwzięciem wieloaspektowym, w ramach którego podejmowano również: obchody „Światowego Dnia Rzucania Palenia Tytoniu. Informacja o tym dniu ukazała się na stronach internetowych Starostwa, Urzędu Miejskiego i PSSE w Janowie Lubelskim oraz w prasie lokalnej

„Moje Dziecko Idzie do Szkoły”

program edukacyjny skierowany do uczniów klas pierwszych oraz ich rodziców.

Celem głównym programu jest:

- podniesienie poziomu wiedzy rodziców na temat wybranych elementów zdrowego stylu życia;
- uświadomienie rodzicom ich roli w kształtowaniu prawidłowych nawyków prozdrowotnych;
- zainteresowanie rodziców zdrowiem ich dzieci i czynnikami wpływającymi na jego zachowanie;
- przekonanie rodziców o słuszności podejmowanych działań profilaktycznych
- w domu, środowisku szkolnym;



Realizacją w/w programu w roku szkolnym 2014/15 objęto 27 szkół podstawowych z powiatu janowskiego. Udział wzięło 1177 uczniów klas pierwszych i 450 rodziców.



Publiczna Szkoła Podstawowa w Zdziłowicach- 29.04 2015r.

„Pierwszy Dzwonek” - program profilaktyki meningokokowej kontynuowany w roku szkolnym 2014/15 w 9 placówkach oświatowo-wychowawczych na wszystkich etapach ponadgimnazjalnych wśród 351 uczniów). Programem objęto łącznie 624 dzieci i młodzieży szkolnej. Edukacją objęto także rodziców.

„Wybierz Życie Pierwszy Krok” - w powiecie janowskim realizowany był w 6 szkołach ponadgimnazjalnych w ramach ścieżki edukacyjnej oraz w trakcie lekcji przedmiotowych, takich jak biologia, wychowanie do życia w rodzinie i w czasie innych zajęć np. godziny wychowawczej. Programem objęto 642 uczniów klas pierwszych szkół ponadgimnazjalnych, 241 rodziców oraz 34 nauczycieli.

„PROFILAKTYKA HIV/AIDS”- obchody „Światowego Dnia Walki z AIDS”
Co roku 1 grudnia obchodzony jest jako „Światowy Dzień Walki z AIDS”. W ramach tego dnia odbył się konkurs „Wiedzy o HIV/AIDS” w Zespole Szkół Centrum Kształcenia Rolniczego w Potoczku. Dnia 03 grudnia podczas uroczystego apelu odbyło się podsumowanie na forum szkoły.



Podsumowanie konkursu „Wiedza o HIV/AIDS” w ZSzCKR w Potoczku

W listopadzie 2015 roku zainicjowana została również przez Krajowe Centrum ds. AIDS nowa społeczna kampania edukacyjna pt. **„Coś was łączy? Zrób test na HIV”**. W ramach tej kampanii ogłoszono Europejski Tydzień Testowania 20-27 listopada, który był okazją by odpowiedzieć na pytanie „Czy w moim życiu zdarzyło się coś, co mogło spowodować zakażenie. Punkty konsultacyjno – diagnostyczne w tych dniach działały dłużej. Podano informację prasową i sytuację epidemiologiczną województwa lubelskiego dot. zakażeń HIV i zachorowań na AIDS na strony internetowe PSSE, Starostwa Powiatowego i Urzędu Miejskiego.

„Profilaktyczny Program w zakresie przeciwdziałania uzależnieniu od alkoholu, tytoniu i innych środków psychoaktywnych”- niżej logo programu



SWISS CONTRIBUTION

Program ten wynika z porozumienia pomiędzy Rządem Rzeczypospolitej Polskiej a Szwajcarską Radą Federalną. Zawiera 3 komponenty:

- edukacje kadry medycznej(lekarzy POZ, ginekologów, pediatrów, pielęgniarek i położnych), edukacje środowiska pracy,
- edukację młodzieży szkolnej w ramach programu „ARS – czyli jak dbać o miłość”- skierowany do młodzieży szkół ponadgimnazjalnych i ma za zadanie zwiększyć wiedzę i umiejętności zmniejszające ryzyko utraty życia, zdrowia ich samych i ich potomstwa.

W roku 2014/15 w/w program realizowano w 5 szkołach ponadgimnazjalnych (w 2 szkołach zawodowych, 3 Liceach, 5 Technikach) powiatu janowskiego. Działaniem objęto 255 uczniów. Propagowano również założenia tego przedsięwzięcia podczas pikniku organizowanego w Janowie Lubelskim poprzez organizację punktu konsultacyjno – diagnostycznego w którym wykonywano pomiary tlenu węgla w wydychanym powietrzu u osób palących, zachęcano te osoby do rzucenia palenia, propagowano bezpłatne rozdawnictwo materiałów oświatowo – zdrowotnych oraz udzielano porad instruktazowych.



Piknik na Zoom Natury- 14.06. 2015

- **„Sobą być zdrowo żyć”**- w Zespole Szkół w Potoczku odbyło się uroczyste podsumowanie szkolnego, międzyklasowego konkursu profilaktycznego w którym brała udział cała społeczność szkolna z udziałem zaproszonych gości.



Konkurs międzyklasowy w Zespole Szkół w Potoczku

- **Światowy Dzień Zdrowia – 7 kwietnia** przebiegał pod hasłem **„Bezpieczeństwo Żywności”**. W ramach obchodów tego dnia opracowano informacje do prasy lokalnej i na strony internetowe. Do dyrektorów szkół i kierowników zakładów opieki zdrowotnej przesłano listy intencyjne na temat działań w środowiskach lokalnych w tym zakresie. Załączono również do listów ulotki informacyjne nt. „Bezpiecznej żywności”. Odbyły się 2 szkolenia dla młodzieży Zespołu Szkół w Janowie Lubelskim dla 69 uczniów z 4 profili nauczania z udziałem przedstawiciela Higieny Żywności „Zasady Zdrowego Żywnienia-dodatki do żywności”. Odbyła się również degustacja zdrowego żywienia



Zespół Szkół w Janowie Lubelskim – 17 marca 2015 rok

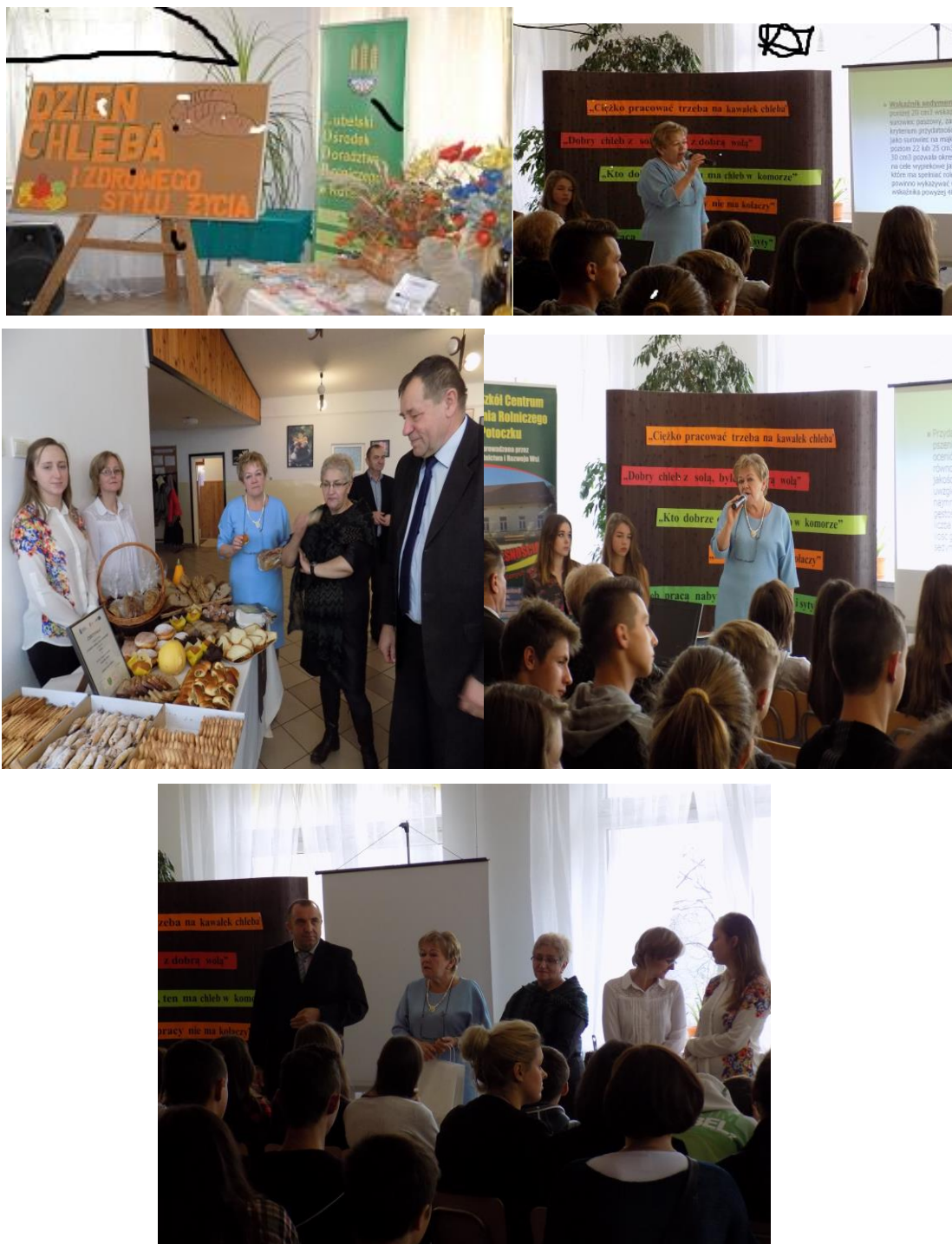
26 marca w Zespole Szkół Centrum Kształcenia Rolniczego w Potoczku rozstrzygnięto konkurs kulinarny „Sałatki, surówki na wiosnę”. Hasło konkursu „Bezpieczeństwo Żywności”.



Zespół Szkół Centrum Kształcenia Rolniczego w Potoczku

„Dzień Chleba i Zdrowego Stylu Życia” w Zespole Szkół Centrum Kształcenia Rolniczego w Potoczku - 17. 11. 2015 r. kontynuacja kampanii „Tydzień chleba żytniego na zakwasie”. W programie spotkania znalazł się m.in. pokaz wyrabiania ciasta chlebowego na zakwasie z wykorzystaniem termomiksu jak też wystąpienia zaproszonych gości. Nie zabrakło też degustacji wypieków przygotowanych i sponsorowanych przez piekarnię „Dzwolanka” w Dzwoli. Przedstawiciel PPIS w Janowie Lubelskim

wygłosił pogadankę nt. „Zdrowego Stylu życia” z uwzględnieniem tematyki zdrowego odżywiania.



- **Postaw na profilaktykę – od 13. 04 -24 kwietnia trwała 30 edycja gólnopolskiej akcji „Żółty Tydzień”-** informacja w prasie lokalnej i na stronach internetowych (PSSE, Starostwa Powiatowego i Urzędu Miejskiego)

- **Europejski Tydzień Szczepień Ochronnych – 20-25 kwietnia przebiegał pod hasłem: „Zaszczep w sobie chęć zaszczepienia”** Zapobiegaj. Chroń. Szczep. Działania odbyły się poprzez kampanię informacyjną, podanie informacji na strony internetowe, do prasy lokalnej, wystrój wizualny, rozdawnictwo ulotek oraz punkt informacyjno – edukacyjny dla rodziców.
- **Dzień Profilaktyki Gminnej - „Czas na Zdrowie”-** konkurs międzyszkolny (p. Gimnazjum Kocudza, Krzemień i Dzwola)
- Prezentacja plakatów „Stop uzależnieniom”
- Quiz na temat zdrowego odżywiania
- Apel do młodzieży przez przedst., KPP i PPIS



Zespół Szkół Dzwola – dzień profilaktyki gminnej „Czas na Zdrowie”

„Profilaktyka uzależnień w tym dopalaczy” - 2 szkolenia dla młodzieży Liceum Ogólnokształcącego, 1 dla rodzin zastępczych przy współudziale przedstawiciela Higieny Pracy. Ogółem skorzystało z tej formy ponad 350 osób.



LO w Janowie Lubelskim - szkolenie młodzieży nt. „Dopalaczy”

BEZPIECZEŃSTWO PODCZAS WAKACJI I WYPOCZYŃKU ZIMOWEGO



Akcje „Bezpieczny wypoczynek letni i zimowy” to cykliczne działanie informacyjne skierowane do organizatorów i uczestników wypoczynku. Przed rozpoczęciem wakacji i ferii zimowych opracowywano pisma zawierające aktualne zalecenia w tym zakresie, uwzględniając następujące zagadnienia: profilaktyki grypy, profilaktyka zakażeń meningokokowych, chorób przenoszonych przez kleszcze, zatruc pokarmowych, profilaktyka chorób wynikających z nadmiernego promieniowania ultrafioletowego, profilaktyka uzależnień (dopalacze), zagadnienia higieny osobistej i inne zależnie od potrzeb.

Poza wymienionymi priorytetowymi działaniami w ramach edukacji podejmowano następujące zagadnienia:

- profilaktyka grypy,
- profilaktyka zatruc pokarmowych w tym zatruc grzybami
- badania ankietowe „Zachowania zdrowotne kobiet w ciąży”
- Europejski Dzień Wiedzy o Antybiotykach

WSPÓŁPRACA NAWIĄZANA PRZEZ PIS NA POZIOMIE POWIATOWYM W ZAKRESIE DZIAŁALNOŚCI OŚWIATOWO-ZDROWOTNEJ I PROMOCJI ZDROWIA:

- Władze samorządów lokalnych
- Organizacje pozarządowe
- Dyrektorzy placówek oświatowo-wychowawczych
- Kierownicy zakładów opieki zdrowotnej
- Zakłady pracy
- Redaktorzy prasy lokalnej, administratorzy sieci komputerowych
- Higiena Dzieci i Młodzieży, Higiena Pracy, Higiena Żywnienia

W roku 2015 na działalność oświatowo-zdrowotną i promocję zdrowia wykorzystano kwotę 2450 zł. Środki pozyskane od władz samorządowych i organizacji pożytku publicznego przeznaczono na zakup nagród rzeczowych dla uczniów biorących udział w podsumowaniach programów edukacyjnych na etapie szkolnym, przedszkolnym jak również biorącym udział w konkursach w związku z ogólnopolskimi akcjami oświatowo – zdrowotnymi. Nie zabrakło również gadżetów dla szkolnych i przedszkolnych koordynatorów programów edukacyjnych

1. Przez cały rok 2015 o wszystkich działaniach oświatowo - zdrowotnych informowano lokalną prasę oraz zamieszczano informacje na stronie internetowej PSSE, Urzędu Miejskiego oraz Starostwa Powiatowego w Janowie Lubelskim.
2. W 2015 roku, podobnie jak w latach ubiegłych, największy zasięg miały ogólnopolskie programy edukacyjne inicjowane przez Główny Inspektorat Sanitarny- wdrażane, nadzorowane i koordynowane na terenie powiatu.
3. Działania prowadzone w zakresie oświaty zdrowotnej i promocji zdrowia są bardzo potrzebne gdyż sytuacja zdrowotna społeczności lokalnej zależy w dużej mierze od świadomości jego mieszkańców.

10. INTERWENCJE

Interwencje są sygnałami ze strony społeczeństwa obligującymi do podjęcia działań, pożądaných z punktu widzenia osoby zgłaszającej.

Z art. 63 Konstytucji RP wynika prawo do składania petycji, skarg i wniosków w interesie publicznym, a tryb ich rozpatrywania regulują przepisy Działu VIII Kodeksu postępowania administracyjnego. Muszą być złożone pisemnie lub ustnie z ujawnieniem swoich danych.

W PSSE w Janowie Lubelskim przyjęto jednak zasadę, że wszystkie przekazywane informacje, nawet te zgłaszane anonimowo, są traktowane jako interwencje i analizowane pod kątem potencjalnych zagrożeń dla ludzi.

Statystyka otrzymywanych interwencji pokazuje, że aż 73% przekazywana była telefonicznie bez podawania danych osobowych, a pozostałe 27% to interwencje przekazywane osobiście.

Zdecydowana większość dotyczyła:

- złej jakości żywności – (art. spożywcze „przeterminowane”)
- nieodpowiedniego stanu sanitarno- higienicznego obiektów (w tym kosmetycznych),
- nieprawidłowe postępowanie z nieczystościami płynnymi w gospodarstwach domowych,

Rozpatrywanie części interwencji nie leżało w kompetencji Państwowej Inspekcji Sanitarnej, dlatego zostały przekazane do odpowiednich organów.

Osoby przekazujące interwencje często bardzo emocjonalnie podchodzą do zgłaszanego problemu i oczekują ukarania, wg nich, winnych osób czy wręcz unieruchomienia obiektu.

Tylko 33% interwencji okazała się uzasadniona, a przekazane informacje pozwoliły zapobiec zagrożeniom zdrowia oraz wyeliminować nieprawidłowości.

11. DZIAŁALNOŚĆ LABORATORYJNA

Powiatowa Stacja Sanitarno Epidemiologiczna w Janowie Lubelskim posiada w swojej strukturze organizacyjnej Oddział Laboratoryjny. Działa on według kryteriów dotyczących zarządzania i działalności technicznej przedstawionych w normie PN-EN ISO/IEC 17025:2005 „Ogólne wymagania dotyczące kompetencji laboratoriów badawczych i wzorcujących”.



Laboratorium posiada od 03.03.2005 roku akredytację Polskiego Centrum Akredytacji w zakresie badań mikrobiologicznych żywności, badań mikrobiologicznych wody, badań fizykochemicznych wody oraz próbek biologicznych czynników chorobotwórczych.

Akredytowana działalność jest określona w Zakresie Akredytacji Laboratorium Badawczego Nr AB 586 i jest dostępny na stronie internetowej PCA (www.pca.gov.pl).

KORZYŚCI Z AKREDYTACJI LABORATORIUM wg PN-EN ISO/IEC 17025:2005

- PRESTIŻ** – certyfikaty, sprawozdania z badań, świadectwa wzorcowania i raporty z kontroli wydawane przez akredytowane w PCA jednostki inspekcyjne i laboratoria są uznawane globalnie,
- ZAUFANIE KLIENTA** – akredytacja jest obiektywnym dowodem na to, że laboratoria działają zgodnie z najlepszą praktyką jak również jest istotnym argumentem przy wyborze dostawców na rynku krajowym i międzynarodowym,

WIARYGODNE I PRECYZYJNE WYNIKI ANALIZ I BADAŃ – dzięki akredytacji możliwe są wiarygodne i precyzyjne wyniki analiz oraz badań w obszarach związanych z bezpieczeństwem, zdrowiem i środowiskiem,

UDZIAŁ BADAŃ W DECYZJACH – akredytowane podmioty dostarczają wiarygodnych informacji, na podstawie, których mogą być podjęte decyzje np. w zakresie ochrony środowiska,

WZMOCNIENIE POZYCJI RYNKU – akredytacja może posłużyć, jako środek umożliwiający dostęp do rynków eksportowych w Europie, USA, Kanadzie, Japonii i innych krajach świata – w myśl zasady “badany lub certyfikowany raz – wszędzie akceptowany”,

LEPSZA ORGANIZACJA PRACY – akredytacja zapewnia precyzyjne pomiary i badania przeprowadzane zgodnie z najlepszą praktyką, ogranicza liczbę wyrobów wadliwych, obniża koszty kontroli i produkcji oraz umożliwia wdrażanie innowacyjnych rozwiązań,

DOSTOSOWANIE DO PRAWODAWSTWA RZECZYPOSPOLITEJ POLSKIEJ I UNII EUROPEJSKIEJ

Oddział Laboratoryjny PSSE w Janowie Lubelskim zapewnia i utrzymuje wysoką jakość wykonywanych badań poprzez:

- Zatrudnienie personelu, który jest systematycznie szkolony w zakresie metod badawczych oraz w zakresie zarządzania jakością w Laboratorium
- Branie udziału w badaniach biegłości/porównaniach międzylaboratoryjnych organizowanych przez renomowane instytucje krajowe i międzynarodowe.
- Wykonywanie badań z zastosowaniem technik badawczych odpowiednio udokumentowanych i zwalidowanych.
- Stosowanie odpowiedniego wyposażenia pomiarowego, właściwie obsługiwanego i nadzorowanego.

Od roku 2004 zarządzeniem Głównego Inspektora Sanitarnego w sprawie badania żywności w Systemie Zintegrowanym, Pracownia Badań Mikrobiologicznych Żywności realizuje badania w zakresie:

Pracownia Badań Mikrobiologicznych Żywności		
Badane obiekty/ Grupa obiektów	Badane cechy i metody badawcze/pomiarowe	Normy i/lub udokumentowane procedury badawcze
Żywność	Obecność pałeczek z rodzaju Salmonella Metoda hodowlana uzupełniona testami biochemicznymi i serologicznymi	PN-EN ISO 6579:2003
	Obecność Listeria monocytogenes Metoda hodowlana uzupełniona testami biochemicznymi	PN-EN ISO 11290-1:1999+A1:2005
	Ogólna liczba drobnoustrojów Zakres: od 1 jtk/ml produkty płynne od 10 jtk/g pozostałe produkty Metoda płytkowa w temp. 30 0C, posiew wgłębnny	PN-EN ISO 4833-1:2013-12
	Liczba bakterii z grupy coli Zakres: od 1 jtk/ml produkty płynne od 10 jtk/g pozostałe produkty Metoda płytkowa, posiew wgłębnny	PN-ISO 4832:2007
	Liczba gronkowców koagulazo- dodatnich (Staphylococcus aureus i innych gatunków) Zakres: od 1 jtk/ml produkty płynne od 10 jtk/g pozostałe produkty Metoda płytkowa w temp. 37 0C, z zastosowaniem pożywki agarowej z plazmą króliczą i fibrynogenem, posiew wgłębnny	PN-EN ISO 6888-2:2001+A1:2004
	Liczba przypuszczalnych Bacillus cereus Zakres: od 1 jtk/ml produkty płynne od 10 jtk/g pozostałe produkty Metoda płytkowa w temp. 30 0C, posiew powierzchniowy	PN-EN ISO 7932:2005
	Liczba drożdży i pleśni Zakres: od 1 jtk/ml produkty płynne od 10 jtk/g pozostałe produkty Metoda płytkowa w temp. 25 0C, posiew wgłębnny	PB-10 wydanie 1 z dnia 25.03.2010 r.
	Liczba β-glukuronidazo-dodatnich Escherichia coli Zakres: od 1 jtk/ml produkty płynne od 10 jtk/g pozostałe produkty Metoda płytkowa w temp. 44 0C, posiew wgłębnny	PN-ISO 16649-2:2004
	Liczba Listeria monocytogenes Zakres: od 1 jtk/ml produkty płynne od 10 jtk/g pozostałe produkty Metoda płytkowa, posiew powierzchniowy	PN-EN ISO 11290-2:2000+A1:2005 +Ap1:2006 +Ap2:2007
	Liczba Enterobacteriaceae Zakres: od 1 jtk/ml produkty płynne od 10 jtk/g pozostałe produkty Metoda płytkowa, posiew wgłębnny	PN-ISO 21528-2:2005

W roku 2015 poddano analizie 468 próbek produktów spożywczych, z powiatów: Janów Lubelski, Kraśnik, Opole Lubelskie i Świdnik.

Od roku 2005 zarządzeniem Głównego Inspektora Sanitarnego w sprawie realizacji badań jakości wody w Systemie Zintegrowanym, Pracownia Badań Mikrobiologicznych Wody i Pracownia Badań Fizyko-Chemicznych Wody realizuje badania w zakresie:

Pracownia Badań Mikrobiologicznych Wody		
Badane obiekty / Grupa obiektów	Badane cechy i metody badawcze/pomiarowe	Normy i/lub udokumentowane procedury badawcze
Woda	Ogólna liczba mikroorganizmów na agarze odżywczym w temperaturze (22 ± 2) °C, po (68 ± 4) h Zakres: od 1 jtk/ml Metoda płytkowa, posiew wgłębnny	PN-EN ISO 6222:2004
	Ogólna liczba mikroorganizmów na agarze odżywczym w temperaturze (36 ± 2) °C, po (44 ± 4) h Zakres: od 1 jtk/ml Metoda płytkowa, posiew wgłębnny	PN-EN ISO 6222:2004
	Liczba Enterokoków kałowych Zakres: od 1 jtk/100 ml Metoda filtracji membranowej	PN-EN ISO 7899-2:2004
	Liczba bakterii grupy coli, liczba <i>Escherichia coli</i> Zakres: od 1 jtk/100 ml Metoda filtracji membranowej	PN-EN ISO 9308-1:2014-12
	Liczba gronkowców koagulazo-dodatnich Zakres: od 1 jtk/100 ml Metoda filtracji membranowej	Metodyka PZH ZHK:2007
	NPL <i>Escherichia coli</i> Zakres: od ≤ 1 jtk/100 ml Metoda NPL z zastosowaniem Colilert - 18/Quanti Tray	PN-EN ISO 9308-2:2014-06

Pracownia Badań Fizyko-Chemicznych Wody		
Badane objekty / Grupa obiektów	Badane cechy i metody badawcze/pomiarowe	Normy i/lub udokumentowane procedury badawcze
Woda do spożycia	Mętność Zakres: (0,15 – 20) NTU Metoda nefelometryczna	PN-EN ISO 7027:2003
	Stężenie jonów amonowych Zakres: (0,05 – 2,0) mg/l Metoda spektrofotometryczna	PN-ISO 7150-1:2002
	Barwa Zakres: (2,5 – 30,0) mg/l Pt Metoda spektrofotometryczna	PN-EN ISO 7887:2012, pkt 7
	pH Zakres: (4 – 10) Metoda potencjometryczna	PN-EN ISO 10523:2012
	Przewodność elektryczna właściwa Zakres: (10 – 3000) μ S/cm Metoda konduktometryczna	PN-EN 27888:1999

W roku 2015 poddano analizie 1010 próbek wody do picia, wody z basenów i kąpielisk z powiatów: Janów Lubelski, Kraśnik, Opole Lubelskie

Od 01 kwietnia 2009 roku zarządzeniem Państwowego Wojewódzkiego Inspektora Sanitarnego w Lublinie, Pracownia Diagnostyki Schorzeń Bakteryjnych realizuje badania biologicznych czynników chorobotwórczych w Zintegrowanym Systemie Badań Laboratoryjnych na terenie województwa lubelskiego w zakresie:

- kał, wymaz z kału, wymaz z odbytu - identyfikacja pałeczek Salmonella, Shigella, Yersinia
- biologiczna kontrola procesów sterylizacji

W roku 2015 wykonano 7301 w/w badań z powiatów: Janów Lubelski i Kraśnik.

12. PODSUMOWANIE

Liczba obiektów nadzorowanych przez Powiatową Stację Sanitarno – Epidemiologiczną w 2015 roku przedstawiała się następująco:

- Higiena Komunalna - **189**
- Higiena Żywnienia - **655**
- Higiena Pracy - **98**
- Epidemiologia - **99**
- Higiena Dzieci I Młodzieży - **97**
-

W celu zapewnienia bezpieczeństwa sanitarnego powiatu janowskiego w 2015r. Państwowa Inspekcja Sanitarna przeprowadziła łącznie **1494** kontrole.

W celu wyegzekwowania nałożonych podczas kontroli obowiązków wydano **222** decyzji administracyjnych, nałożono **52** mandaty karne na łączną kwotę **4.620 zł**. Do badań w zakresie urzędowej kontroli żywności, monitoringu jakości wody pobrano łącznie **395** próbek.

Sprawowanie przez Państwową Inspekcję Sanitarną zapobiegawczego i bieżącego nadzoru sanitarnego przyczyniło się do stabilizacji sytuacji sanitarnej w powiecie janowskim. Stan sanitarny w 2015 był dobry. Nie odnotowano epidemicznego występowania chorób zakaźnych, a obserwowany wzrost zachorowań na wybrane choroby zakaźne był kontynuacją trendów wieloletnich, nie zwalnia nas to jednak z prowadzenia aktywnego nadzoru epidemiologicznego oraz działań prowadzonych ustawicznie i z dużym zaangażowaniem, na rzecz promocji zdrowia.

W porównaniu z rokiem 2014, w wielu obszarach objętych nadzorem odnotowano poprawę, lecz wiele pozostało jeszcze do zrobienia.

**Państwowy Powiatowy
Inspektor Sanitarny
w Janowie Lubelskim**

mgr Andrzej Kułazyński