

Załącznik nr 1 do zapytania ofertowego
Załącznik nr 1 do umowy

Opis przedmiotu zamówienia

1. Przedmiotem zamówienia jest usługa polegająca na **przeprowadzeniu wstępnych badań zanieczyszczenia gleby i ziemi na potrzeby projektu pn: „Przeprowadzenie wstępnych badań zanieczyszczenia gleby i ziemi na terenie działek o nr: 143/13, 143/15, 143/16, 143/17 (powstałych z podziału działki nr 143/8) i 143/12 obręb 0002 miasta Morąga, powiat ostródzki”, finansowanego ze środków Narodowego Funduszu Ochrony Środowiska i Gospodarki Wodnej, zgodnie z umową Nr 1405/2023/Wn50/NE-OZ-go/D z 27.07.2023 r. o realizację zadania Państwowej Jednostki Budżetowej zakwalifikowanego do dofinansowania.**

2. Zamówienie jest realizowane na podstawie art. 101g ust. 1 ustawy z dnia 27 kwietnia 2001 r. *Prawo ochrony środowiska* (Dz.U. z 2024 r. poz. 54 t.j).

3. Lokalizacja badanego terenu

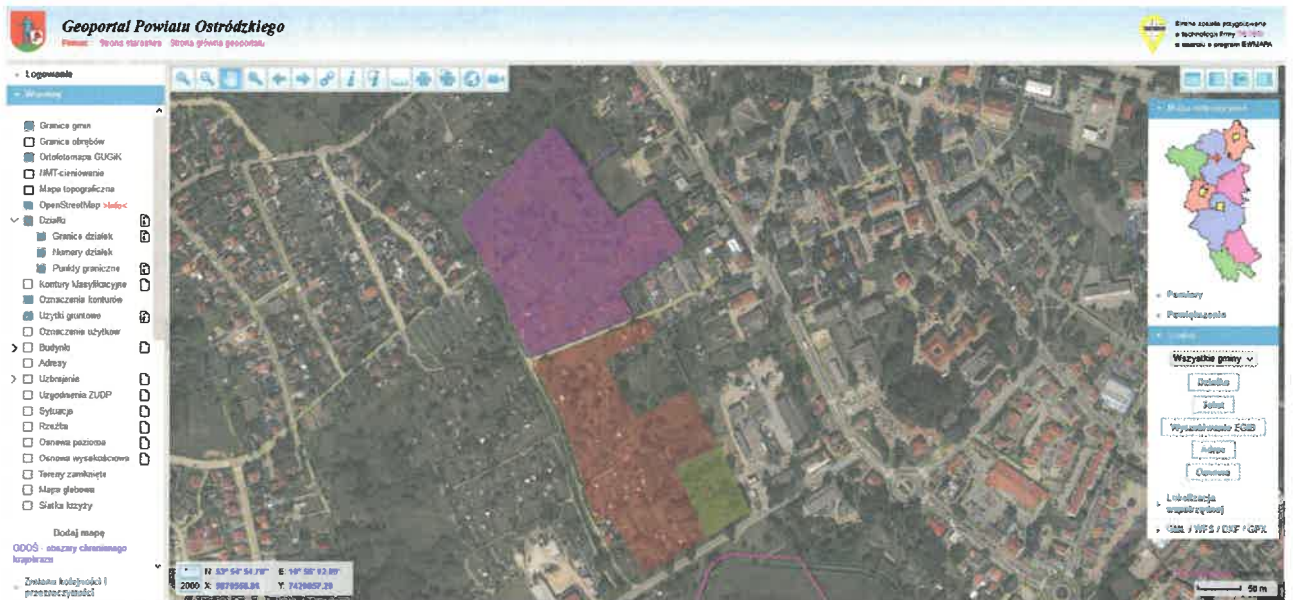
Z uwagi na fakt, że jedna z nieruchomości objętych projektem, tj. działka nr 143/17 o pow. 3,8190 ha uległa podziałowi na działki o nr: od 143/18 do 143/27 (przy czym działki o nr: od 143/18 do 143/26 o łącznej powierzchni 0,0532 ha, stanowiące teren obsługi komunikacji, nie będą objęte badaniami), badania zanieczyszczenia gleby i ziemi planuje się wykonać na terenie nieruchomości o nr:

- 143/13, 143/16, 143/27 obręb 0002 miasta Morąga, powiat ostródzki – **obszar badawczy nr 1 o pow. ok. 7 ha,**
- 143/15 obręb 0002 miasta Morąga – **obszar badawczy nr 2 o pow. ok. 0,3 ha**
- 143/12 obręb 0002 miasta Morąga – **obszar badawczy nr 3 o pow. ok. 4 ha.**

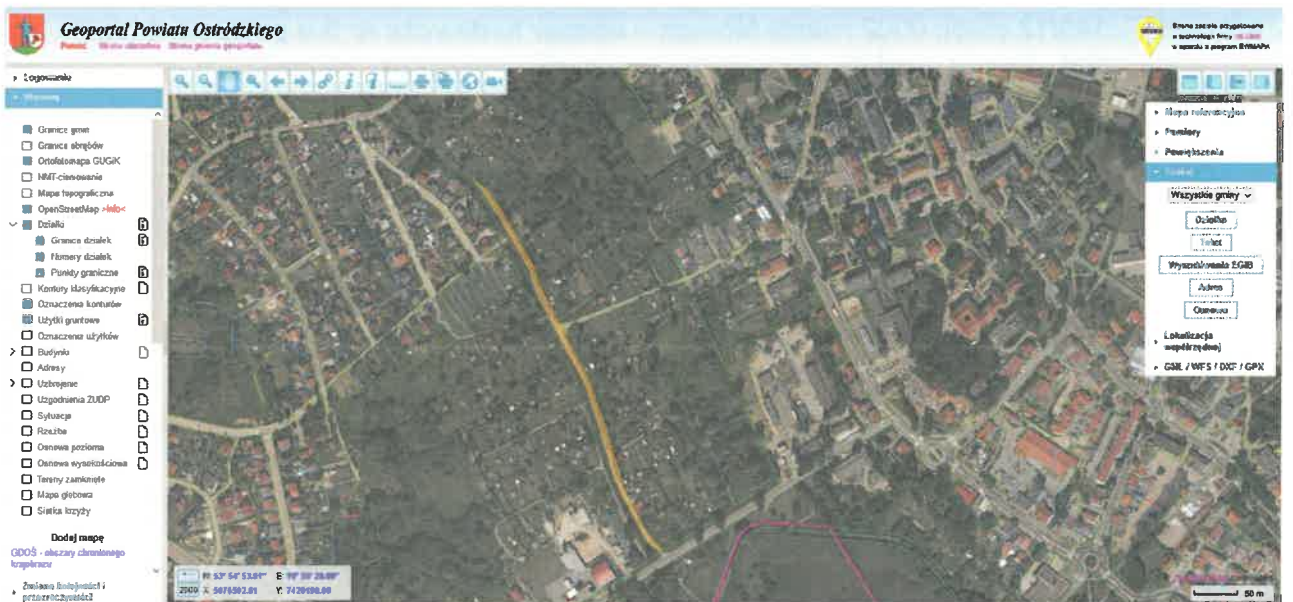
Lokalizację terenu badań oraz poszczególnych obszarów badawczych przedstawiają poniższe rysunki.



Rys. 1 Lokalizacja terenu badań (działki o nr:143/13, 143/15, 143/16, 143/27 i 143/12 obręb 0002 miasta Morąga).



Rys. 2 Lokalizacja obszaru badawczego nr 1 (działki o nr: 143/13 (kolor zielony), 143/16 (kolor czerwony), 143/27 (kolor fioletowy) obręb 0002 miasta Morąga).



Rys. 3 Lokalizacja obszaru badawczego nr 2 (działka nr 143/15 obręb 0002 miasta Morąga)



Rys. 4 Lokalizacja obszaru badawczego nr 3 (działka nr 143/12 obręb 0002 miasta Morąga)

Przedmiotowe nieruchomości objęte są ustaleniami miejscowego planu zagospodarowania przestrzennego przyjętego uchwałą Nr XXVIII/413/21 Rady Miejskiej w Morągu z dnia 27 sierpnia 2021 r. w sprawie uchwalenia zmiany miejscowego planu zagospodarowania przestrzennego miasta Morąg (Dz. Urz. Woj. Warm.-Maz. z 2021 r., poz. 4295), unieważnionej w części przez Wojewódzki Sąd Administracyjny w Olsztynie (wyrok z 7 kwietnia 2022 r., sygn. II SA/OI 56/22, wyrok z 4 kwietnia 2024 r., sygn. II SA/OI 69/24), Zgodnie z ww. dokumentami:

- działki stanowiące **obszar badawczy nr 1** położone są na terenie o funkcji terenów zieleni nieurządzonej, oznaczonym na rysunku planu symbolem ZN (za wyjątkiem: działki nr 143/16, która w części znajduje się na terenie oznaczonym symbolami KPK – z przeznaczeniem pod publiczne ciągi pieszo-jezdne i w części na terenie oznaczonym symbolem KH – lądowisko helikopterów oraz działki nr 143/27, która w części znajduje się na terenie oznaczonym symbolem UKs - teren z przeznaczeniem pod obiekty usług kultury sakralnej i w części na terenie oznaczonym symbolem KS – teren z przeznaczeniem pod obiekty i urządzenia obsługi komunikacji – parkingi samochodowe, stacje paliw, garaże). Niemniej jednak **ustalając grupę gruntów na obszarze badawczym nr 1 należy kierować się przeznaczeniem tego terenu określonym w planie jako tereny zieleni nieurządzonej, oznaczone symbolem ZN, gdyż tylko teren o tej funkcji zostanie objęty badaniami.** Przy czym ww. przeznaczenie terenu określone w miejscowym planie zagospodarowania przestrzennego nie funkcjonuje obecnie w przepisach wydanych na podstawie ustawy o planowaniu i zagospodarowaniu przestrzennym i tym samym nie znajduje odzwierciedlenia w przepisach rozporządzenia w sprawie sposobu prowadzenia oceny zanieczyszczenia powierzchni ziemi. Zgodnie bowiem z zapisami tego rozporządzenia tereny oznaczone symbolem ZN, stanowiące III grupę gruntów, to tereny zieleni objęte formami ochrony przyrody zgodnie z przepisami o ochronie przyrody. Niemniej jednak, mając na uwadze fakt, że – w oparciu o zapisy ewidencji gruntów - tereny zieleni nieurządzonej zaliczamy do III grupy gruntów (zgodnie z § 3 ust. 3 pkt 3 lit. e rozporządzenia w sprawie sposobu prowadzenia oceny zanieczyszczenia powierzchni ziemi), dla obszaru badawczego nr 1 należy przyjąć **III grupę gruntów,**
- działka nr 143/15 obręb 0002 miasta Morąga (stanowiąca **obszar badawczy nr 2**) znajduje się na obszarze o funkcji terenów publicznych ciągów pieszo-jezdnych,

oznaczonych na rysunku planu symbolem KPK. Przy czym ww. przeznaczenie terenu określone w miejscowym planie zagospodarowania przestrzennego nie funkcjonuje obecnie w przepisach wydanych na podstawie ustawy o *planowaniu i zagospodarowaniu przestrzennym* i tym samym nie znajduje odzwierciedlenia w przepisach rozporządzenia w sprawie sposobu prowadzenia oceny zanieczyszczenia powierzchni ziemi. Mając jednak na uwadze, że tereny dróg publicznych, tereny dróg wewnętrznych oraz tereny infrastruktury technicznej, zgodnie z § 3 ust. 4 pkt 4 ww. rozporządzenia, zaliczamy do IV grupy gruntów, dla obszaru badawczego nr 2 należy przyjąć **IV grupę gruntów**,

- działka nr 143/12 obręb 0002 miasta Morąga (stanowiąca **obszar badawczy nr 3**) znajduje się na terenie o **funkcji terenów infrastruktury technicznej (wodociągi), oznaczonym na rysunku planu symbolem IW.** Zatem, w myśl § 3 ust. 4 pkt 4 lit. e rozporządzenia w sprawie sposobu prowadzenia oceny zanieczyszczenia powierzchni ziemi, grunt na tym terenie należy zaliczyć do gruntów **grupy IV.**

4. Sposób wykonania usługi:

- 1) Poinformowanie Zamawiającego o planowanym terminie prac terenowych co najmniej 5 dni roboczych przed tym terminem oraz wskazanie osób, które będą wykonywały prace terenowe. Informacja powinna być przekazana drogą elektroniczną na adres: katarzyna.pietruszynska@olsztyn.rdos.gov.pl. Zamawiający potwierdzi zaproponowaną przez Wykonawcę datę prac terenowych w ciągu 2 dni roboczych drogą elektroniczną na wskazany przez Wykonawcę adres poczty elektronicznej.
- 2) Przed rozpoczęciem prac Wykonawca zobowiązany jest do zapoznania się z mapą uzbrojenia terenu na **działkach o nr: 143/13, 143/15, 143/16, 143/27 i 143/12 obręb 0002 miasta Morąga, powiat ostródzki**, dostępną pod adresem: <https://polska.e-mapa.net/> - warstwa „Uzbrojenie terenu”.
- 3) Wykonawca jest zobowiązany uzgodnić schemat lokalizacji punktów pobierania próbek gleby/ziemi (rozmieszczenie sekcji i otworów badawczych) z Zamawiającym, przed dokonaniem ich poboru. Pobieranie prób odbędzie się w obecności przedstawiciela Zamawiającego.
- 4) Wykonawca wykona zamówienie zgodnie z obowiązującymi przepisami, w tym m.in.:
 - a) ustawą z dnia 27 kwietnia 2001 r. *Prawo ochrony środowiska* (Dz. U. z 2024 r. poz. 54 t.j.);
 - b) rozporządzeniem Ministra Środowiska z dnia 1 września 2016 r. w sprawie sposobu prowadzenia oceny zanieczyszczenia powierzchni ziemi (Dz. U. z 2016 r. poz. 1395);
 - c) przepisami innych aktów prawnych w zakresie ochrony środowiska, w tym tymi które wejdą w życie w trakcie realizacji umowy.
- 5) Określenie schematu lokalizacji punktów pobierania próbek gleby dla **głębokości 0-0,25 m ppt** poprzez:
 - podzielenie obszarów badawczych na sekcje:
 - obszar nr 1 – **7 sekcji** (powierzchnia pojedynczej sekcji nie może być większa niż 1 ha),
 - obszar nr 2 – **3 sekcje** (powierzchnia pojedynczej sekcji nie może być większa niż 0,1 ha),
 - obszar nr 3 – **10 sekcji** (powierzchnia pojedynczej sekcji nie może być większa niż 0,5 ha),

- wyznaczenie na każdej sekcji przynajmniej 15 punktów pobierania próbek pojedynczych w celu uzyskania w wyniku zmieszania tych próbek 1 próbki zbiorczej do analiz dla każdej z sekcji.
- 6) Określenie schematu lokalizacji punktów pobierania próbek pojedynczych gleby i ziemi **dla głębokości przekraczającej 0,25 m ppt** poprzez:
- wyznaczenie na obszarze nr 1 – 7 **otworów badawczych** (po jednym na każdej sekcji),
 - wyznaczenie na obszarze nr 2 – 3 **otworów badawczych** (po jednym na każdej sekcji),
 - wyznaczenie na obszarze nr 2 – 10 **otworów badawczych** (po jednym na każdej sekcji).
- 7) **Pobranie próbek gleby i ziemi** zgodnie z określonym schematem lokalizacji punktów pobierania próbek w następujących przedziałach głębokościowych:
- w przedziale o miąższości 0-0,25 m ppt – próbki pobierane z sekcji (**20 próbek zbiorczych**),
 - w przedziale o miąższości 0,25-1,0 m ppt – próbki pobierane z otworów badawczych (**20 próbek**). Próbki powinny być reprezentatywne dla całego przedziału głębokościowego.
- 8) **Przeprowadzenie badań wodoprzepuszczalności gleby lub ziemi w 20 próbkach pojedynczych pobranych z głębokości 0,25-1,0 m ppt.** Wynik musi być przedstawiony w m/s.
- 9) **Przeprowadzenie pomiarów w pobranych próbkach gleby i ziemi w celu określenia zawartości** następujących substancji stwarzających ryzyko: cyjanki wolne, cyjanki – związki kompleksowe, benzyny i oleje (suma węglowodorów C6-C12, składników frakcji benzyn, suma węglowodorów C12-C35, składników frakcji oleju), węglowodory aromatyczne (benzen, etylobenzen, toluen, ksyleny, styren), wielopierścieniowe węglowodory aromatyczne (naftalen, benzo(a)antracen, dibenzo(a,h)antracen, benzo(a)piren, benzo(b)fluoranten, benzo(k)fluoranten, indeno(1,2,3-c,d)piren), fenol – **w 20 próbkach zbiorczych pobranych z głębokości 0-0,25 m ppt oraz w 20 próbkach pojedynczych pobranych z głębokości 0,25-1,0 m ppt.** Wynik musi być przedstawiony w mg/kg s.m.
- 10) Sporządzenie dokumentacji z badań wstępnych zawierającej informacje o:
- datach pobrania próbek;
 - miejscach pobrania próbek, w tym adres, numer działki ewidencyjnej oraz współrzędne określone z wykorzystaniem systemu nawigacji satelitarnej (GPS);
 - głębokości pobrania próbek;
 - sposobie użytkowania gruntu w miejscu pobrania próbek;
 - właściwościach gleby, o których mowa w pkt. 4.8 (wynik w m/s);
 - wynikach analiz laboratoryjnych, o których mowa w pkt. 4.9 (wynik w mg/kg s.m.);
 - stwierdzonym zanieczyszczeniu;
 - jeżeli istnieją do tego podstawy – wynikach analizy, czy stwierdzone zawartości substancji na danym terenie są pochodzenia naturalnego.

Raport powinien być przedłożony w formie papierowej w 3 egzemplarzach i elektronicznej na nośniku elektronicznym (płyta CD lub DVD) w 3 kopiach. Dokumentacja z badań wstępnych musi być zaopatrzona w logotyp Narodowego Funduszu Ochrony Środowiska i Gospodarki Wodnej oraz informację słowną: „**Niniejszy materiał został sfinansowany ze środków Narodowego Funduszu Ochrony Środowiska i Gospodarki Wodnej. Za jego treść odpowiada wyłącznie Generalna Dyrekcja Ochrony Środowiska**”.

Informacja musi być zamieszczona na stronie technicznej - drugiej stronie strony tytułowej oraz na opakowaniu nośnika elektronicznego (płyta CD/DVD), na którym zostanie zamieszczona wersja elektroniczna dokumentacji.

Ponadto ww. materiały należy oznaczyć również logotypem Generalnej Dyrekcji Ochrony Środowiska i Regionalnej Dyrekcji Ochrony Środowiska w Olsztynie.

Wykonawca zobowiązany jest do załączenia do dokumentacji Zakresu Akredytacji Laboratorium Badawczego, potwierdzającego wypełnienie zobowiązań, o których mowa w pkt. 4.11.

- 11) Pobór próbek do badań oraz pomiary zawartości następujących substancji powodujących ryzyko: cyjanki wolne, cyjanki – związki kompleksowe, benzyny i oleje (suma węglowodorów C6-C12, składników frakcji benzyn, suma węglowodorów C12-C35, składników frakcji oleju), węglowodory aromatyczne (benzen, etylobenzen, toluen, ksyleny, styren), wielopierścieniowe węglowodory aromatyczne (naftalen, benzo(a)antracen, dibenzo(a,h)antracen, benzo(a)piren, benzo(b)fluoranten, benzo(k)fluoranten, indeno(1,2,3-c,d)piren), fenol w pobranych próbkach muszą być objęte akredytacją w rozumieniu ustawy z dnia 30 sierpnia 2002 r. *o systemie oceny zgodności* (Dz. U. z 2023 r. poz. 215 t.j.) oraz przeprowadzone zgodnie z metodykami referencyjnymi, określonymi w § 11 rozporządzenia *w sprawie sposobu prowadzenia oceny zanieczyszczenia powierzchni ziemi*.
Dopuszcza się możliwość zlecenia badań podwykonawcy, wówczas wykonawca odpowiada za jego działania jak za własne.