

WIELKOPOLSKI
KOMENDANT WOJEWÓDZKI
Państwowej Straży Pożarnej

st. bryg. ~~ZATWIERDZAM~~ Mendelak



**Komenda Wojewódzka
Państwowej Straży Pożarnej
w Poznaniu**



**WIELKOPOLSKI PROGRAM
ZAPOBIEGANIA I WALKI Z POŻARAMI –
EDUKACJA I PROFILAKTYKA POŻAROWA**

Akceptował:

ZASTĘPCA WIELKOPOLSKIEGO
KOMENDANTA WOJEWÓDZKIEGO
Państwowej Straży Pożarnej

mł. bryg. mgr inż. Adam Langner

Opracował:

st. kpt. mgr inż. Tomasz Wiśniewski

mł. kpt. mgr Alicja Borucka

inż. Emilia Pałubicka-Florczak

Poznań, 2 luty 2010 r.

Szanowni Państwo

Każdy mieszkaniec Wielkopolski ma prawo żyć w społeczności, która jest bezpieczna, zintegrowana i nowoczesna.

Strategia Rozwoju Województwa Wielkopolskiego do roku 2020 zakłada, że jednym z celów generalnych jest „zapewnienie mieszkańcom warunków do podwyższania poziomu życia” poprzez „zapewnienie poczucia bezpieczeństwa i perspektyw na przyszłość oraz zabezpieczenie dorobku życia”. Założenia Wielkopolskiego Programu Zapobiegania i Walki z Pożarami – Edukacja i Profilaktyka Pożarowa pozostają także w ścisłej relacji z celami **Strategii Rozwoju Ratownictwa i Ochrony Przeciwożarowej województwa wielkopolskiego**. Opracowanie i wdrożenie programów edukacyjnych w zakresie przeciwdziałania zagrożeniom ze szczególnym uwzględnieniem zagrożeń pożarowych zakłada, że systemowa realizacja akcji edukacyjnych adresowanych do młodzieży i wybranych grup zawodowych spowoduje zmniejszenie liczby pożarów będących wynikiem nieostrożności, w których giną ludzie (w praktyce zakłada się zmniejszenie liczby pożarów z około 12 do 8 tysięcy, a tym samym redukcję strat pożarowych o około 40-50%).

Wielkopolski Program Zapobiegania i Walki z Pożarami – Edukacja i Profilaktyka Pożarowa jest wyjątkową inicjatywą edukacyjną i prewencyjną, opracowaną przez zespół specjalistów z Komendy Wojewódzkiej Państwowej Straży Pożarnej w Poznaniu. Stanowi wynik wieloletnich kontaktów wielkopolskiej straży pożarnej ze specjalistami z Wielkiej Brytanii oraz korzystania z ich doświadczeń w realizacji podobnych programów, które przynoszą wymierne efekty w zakresie poprawy poczucia bezpieczeństwa społeczności lokalnych. W ramach „ochrony ludności” istotne znaczenie ma edukacja. Należy kierować ją zarówno do dorosłych (w zróżnicowanych formach szkolenia dla różnych grup), jak i do dzieci oraz młodzieży na kolejnych poziomach edukacyjnych, poprzez zastosowanie różnorodnych form, np. programów **„Razem bezpieczniej”** oraz **„Bezpieczne życie”**. Nasz program stanowi również usystematyzowanie rozproszonych do tej pory działań edukacyjnych w społeczności Wielkopolski prowadzonych przez Państwową Straż Pożarną i nadanie im formalnego statusu.

Program Edukacja i Profilaktyka Pożarowa zakłada skuteczne przeciwdziałanie niepokojącej liczbie pożarów, zwłaszcza tych z udziałem ofiar śmiertelnych, zapobieganie podpaleniom oraz antyspołecznym zachowaniom, które mogą być przyczyną powstania takich zdarzeń.

Wśród wielu inicjatyw innych instytucji i organizacji, Wielkopolski Program Zapobiegania i Walki z Pożarami – Edukacja i Profilaktyka Pożarowa będzie ważnym elementem składowym i skutecznym narzędziem propagowania zasad bezpiecznego postępowania, co w efekcie przyczyni się do poprawy bezpieczeństwa regionu Wielkopolski.

Czym jest Wielkopolski Program Zapobiegania i Walki z Pożarami – Edukacja i Profilaktyka Pożarowa

Wielkopolski Program Zapobiegania i Walki z Pożarami – Edukacja i Profilaktyka Pożarowa jest inicjatywą mającą na celu ochronę życia, zdrowia i mienia mieszkańców regionu Wielkopolski poprzez podejmowanie działań o charakterze edukacyjnym, profilaktycznym i prewencyjnym.

Podstawowe zadania przewidziane do realizacji to:

- **ograniczenie liczby ofiar śmiertelnych i poszkodowanych w pożarach,**
- redukcja liczby pożarów powstałych w wyniku nieostrożności,
- ograniczenie liczby podpaień,
- ograniczenie strat finansowych i społecznych będących skutkiem pożarów,
- zapobieganie innym zachowaniom antyspołecznym.

Program będzie stanowił podstawę do opracowania katalogu działań nastawionych na informowanie oraz budowanie świadomości społeczeństwa o zagrożeniach i ich skutkach oraz kształtowanie odpowiednich nawyków i postaw.

Program będzie podlegał bieżącej ewaluacji i rozwijał się poprzez podejmowanie nowych inicjatyw w zakresie edukacji dla bezpieczeństwa i profilaktyki pożarowej. Każde z proponowanych działań edukacyjnych, informacyjnych i prewencyjnych będzie miało znaczący wpływ na obniżenie skali zagrożenia i ograniczenie negatywnych skutków społecznych oraz strat.

Charakterystyka województwa wielkopolskiego

Województwo wielkopolskie położone jest w środkowo-zachodniej części Polski. Jest obszarem nizinnym. Stanowi jeden z największych regionów Polski:

- powierzchnia: 29 826 km²
- liczba mieszkańców: 3 400 tys.

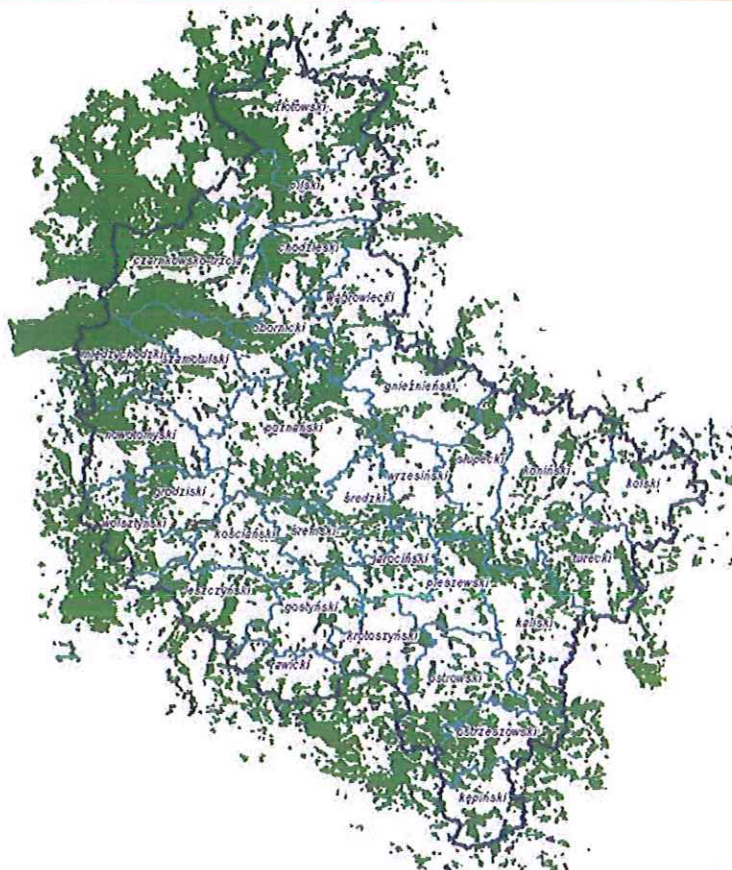
Pod względem powierzchni zajmuje drugie miejsce w kraju, a pod względem liczby mieszkańców trzecie (**8,8% ogółu ludności Polski**). Około 58% ludności województwa mieszka w miastach:

LUDNOŚĆ W UKŁADZIE POWIATOWYM



- aglomeracja poznańska – 800 tys. mieszkańców
- aglomeracja kalisko-ostrowska – położona w południowej części regionu – 200 tys. mieszkańców (w tym Kalisz – 109 tys., Ostrow Wielkopolski – 73 tys.)
- Konin – 81 tys.
- Piła – 75 tys.
- Gniezno – 70 tys.
- Leszno – 64 tys.

Średnia gęstość zaludnienia wynosi **118 osób na km²**. Wpływ na ten wskaźnik ma między innymi sieć osadnicza, która jest najslabiej rozwinięta w północnych i północno-zachodnich rejonach Wielkopolski.

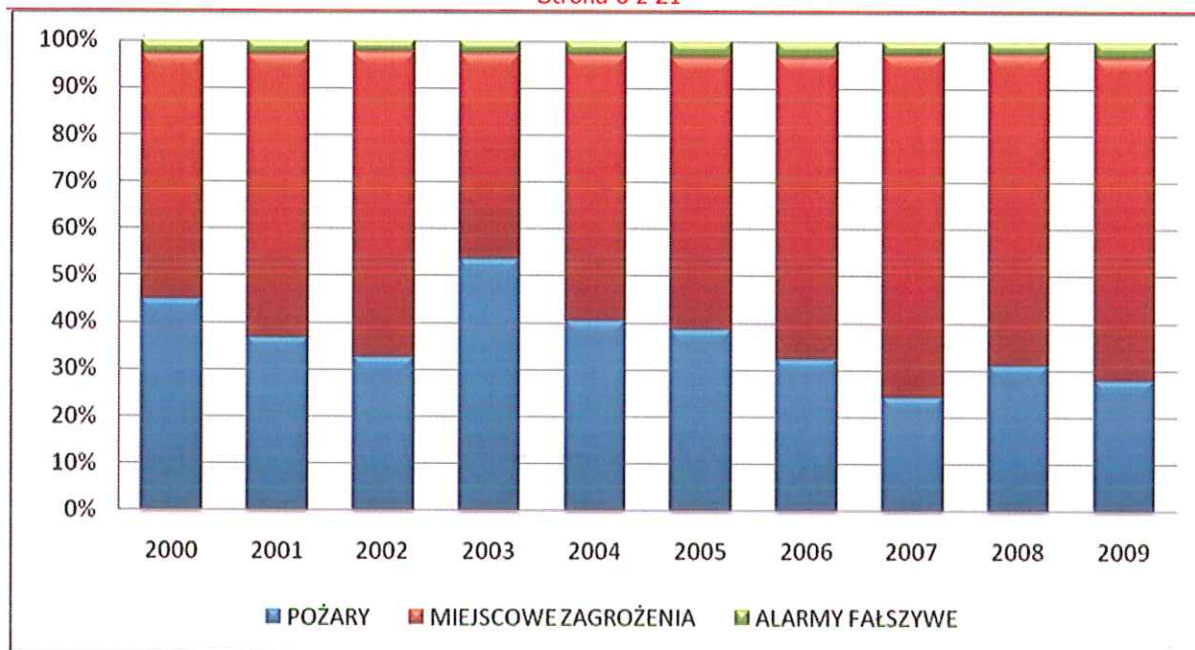


Mapa przedstawiająca obszary leśne

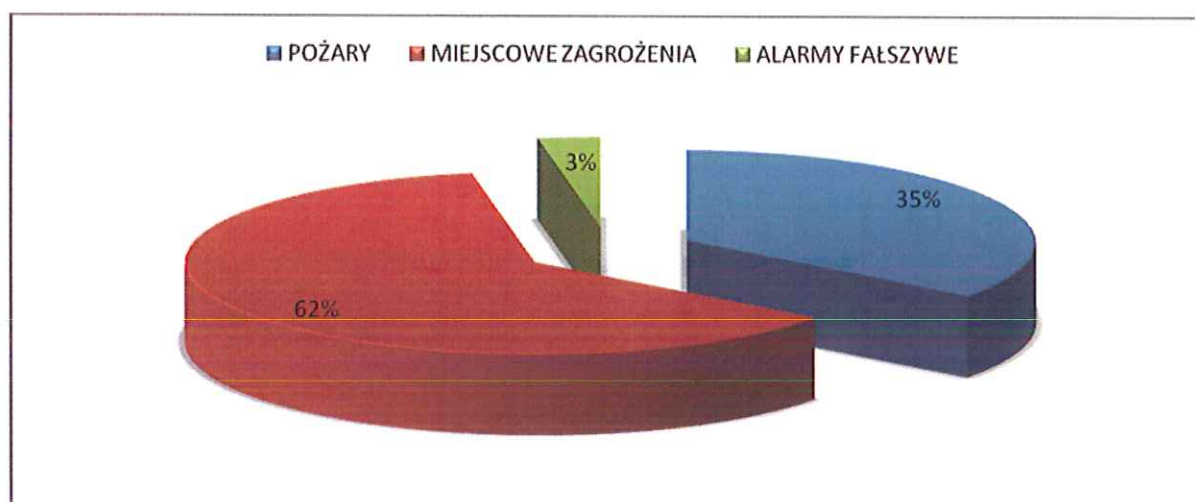
Na terenie województwa wielkopolskiego lasy zajmują powierzchnię 761 800 tys. ha, tj. 8,51% polskich lasów. Największe zwarte kompleksy leśne znajdują się w północnej części województwa obejmującej tereny powiatów: czarnkowsko-trzcianieckiego i złotowskiego oraz powiaty poznański i nowotomyski.

Województwo wielkopolskie ze względu na specyfikę regionu charakteryzuje się występowaniem szerokiego spektrum zagrożeń. Zagrożenia wynikają często ze zróżnicowanej koncentracji ośrodków przemysłowych (duże miasta), demografii poszczególnych obszarów oraz występowania terenów leśnych i przeznaczonych pod uprawy.

Od kilku lat dane statystyczne odzwierciedlają określone tendencje zmian w zakresie liczby pożarów i miejscowych zagrożeń kształtujących się na poziomie średnio:



Liczba zdarzeń na terenie województwa wielkopolskiego w latach 2000-2009



Średnia liczba zdarzeń w latach 2000-2009

Największe niebezpieczeństwo stanowią również:

- pożary budynków w ośrodkach miejskich (szczególnie w starych częściach miast, obiektach mieszkalnych i użyteczności publicznej),
- pożary obiektów infrastruktury rolniczej oraz pól rolnych (dotkliwe susze na przełomie wiosny i lata),
- pożary zwartych kompleksów leśnych (największe zagrożenie i lesistość w północnej i północno-zachodniej części województwa).

Wpływ na tę ocenę ma ilość zdarzeń i przyczyny ich powstawania w poszczególnych grupach obiektów zagrożenia pożarowego oraz stopień przestrzegania w nich przepisów przeciwpożarowych.

Państwowa Straż Pożarna w województwie wielkopolskim

Państwowa Straż Pożarna (PSP) w ramach ustawowych obowiązków odpowiedzialna jest m.in. za walkę z pożarami, klęskami żywiołowymi i innymi miejscowymi zagrożeniami. Za zadania i kompetencje Państwowej Straży Pożarnej na terenie województwa wielkopolskiego odpowiedzialni są:

- Wojewoda Wielkopolski jako zwierzchnik zespolonej administracji rządowej na podstawie Ustawy z dnia 23 stycznia 2009 r. o wojewodzie i administracji rządowej w województwie (DzU Nr 31 poz. 206).
- Wielkopolski Komendant Wojewódzki Państwowej Straży Pożarnej oraz Komendanci Powiatowi (Miejscy) PSP (31 komend miejskich i powiatowych PSP, w tym 42 Jednostki Ratowniczo-Gaśnicze: codziennie na zmianie służbę pełni 320 funkcjonariuszy, tj. 2450 funkcjonariuszy łącznie).

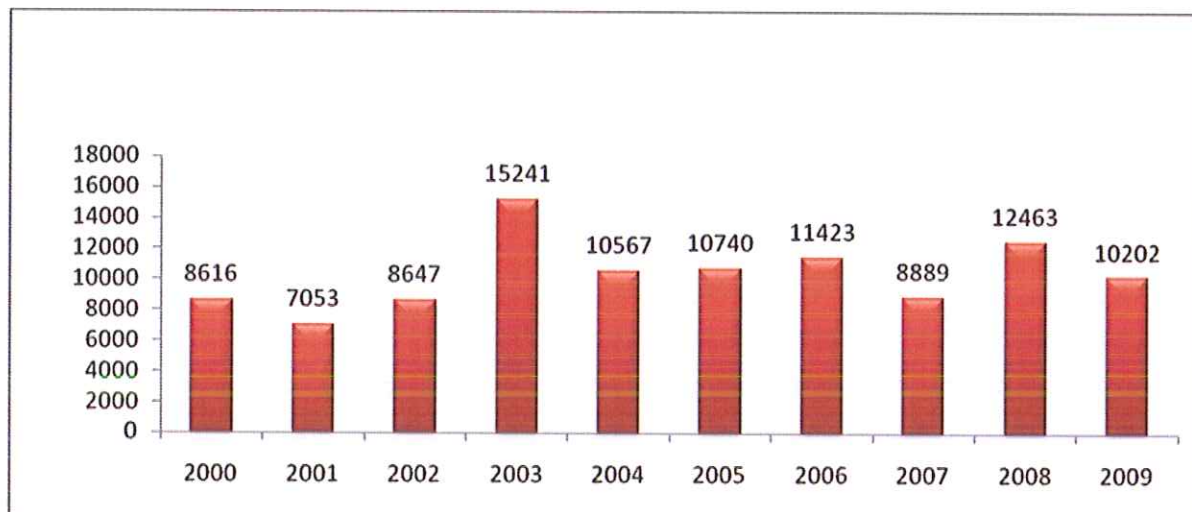
Analiza pożarowa województwa wielkopolskiego na przełomie lat 2000-2008

Pożar jako zjawisko mające wymiar społeczny w sposób znaczący wpływa na życie i zdrowie wielu osób. Należy zwrócić uwagę nie tylko na liczne straty materialne czy zniszczone mienie, ale również na osobiste tragedie rodzin tracących swoich bliskich czy dobytek całego życia.

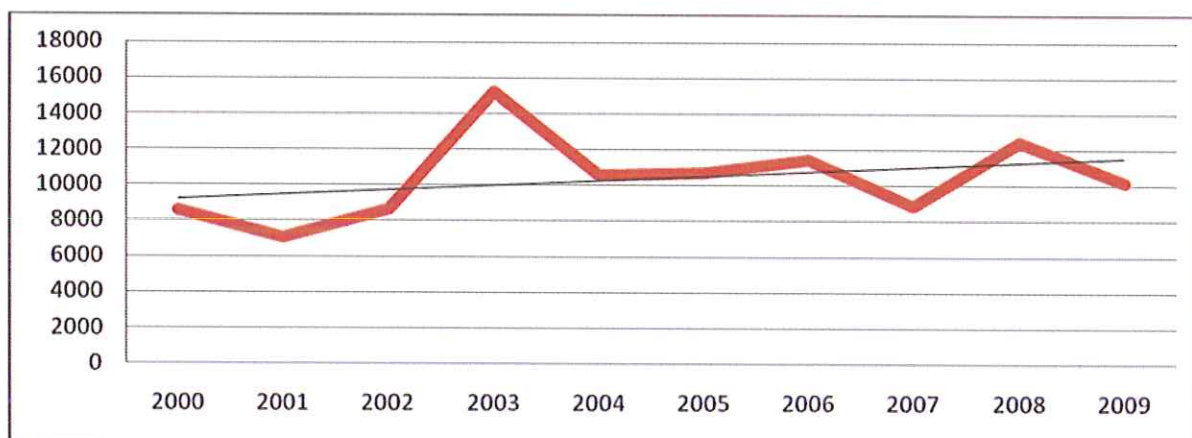
Sporządzona analiza liczby pożarów, przyczyn oraz miejsca występowania tego zjawiska umożliwiła zdiagnozowanie obszarów na terenie województwa o największym stopniu zagrożenia oraz o najczęściej występujących przyczynach powstawania pożarów z udziałem ofiar śmiertelnych, osób poszkodowanych oraz dużych strat.

Poniższe tabele i wykresy przedstawiają wybrane dane z lat 2000-2008 dotyczące pożarów i przyczyn ich powstania.

W województwie wielkopolskim od wielu lat utrzymuje się duża liczba pożarów, a znaczny ich wzrost odnotowano szczególnie w latach 2003, 2006 oraz 2008.



Liczba pożarów na terenie województwa wielkopolskiego w latach 2000-2009



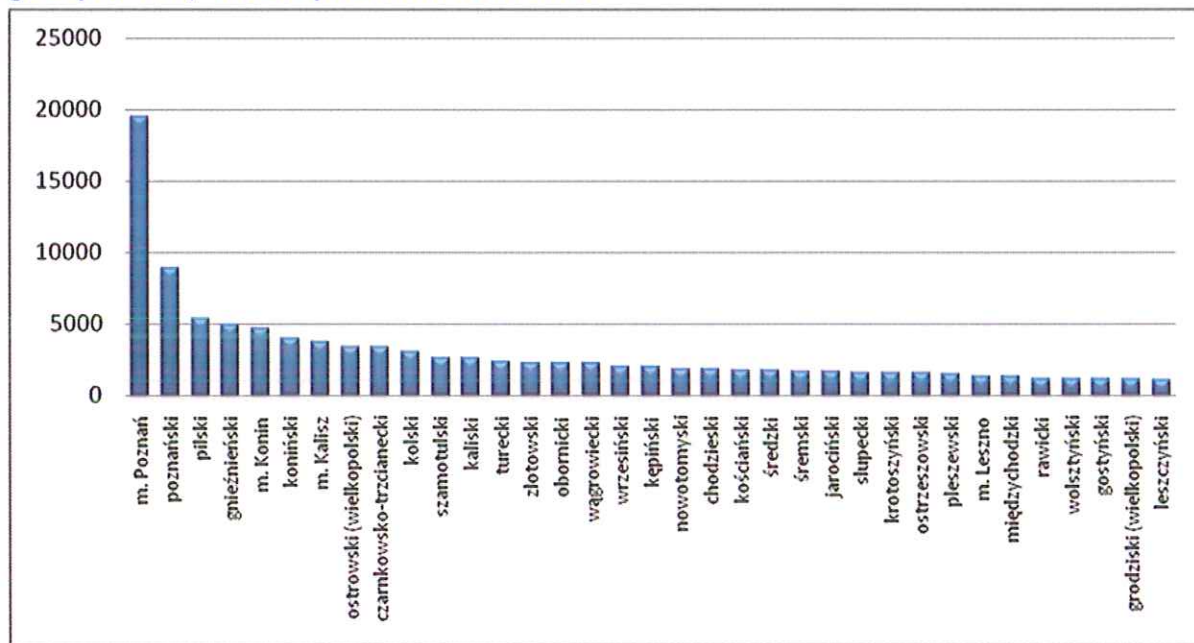
Liczba pożarów na terenie województwa wielkopolskiego w latach 2000-2009 - trend

Na podstawie powyższych danych można prognozować, że wzrost ogólnej liczby pożarów w kolejnych latach może się utrzymywać, dlatego konieczne będzie podjęcie działań zapobiegawczych w celu zahamowania tej tendencji.

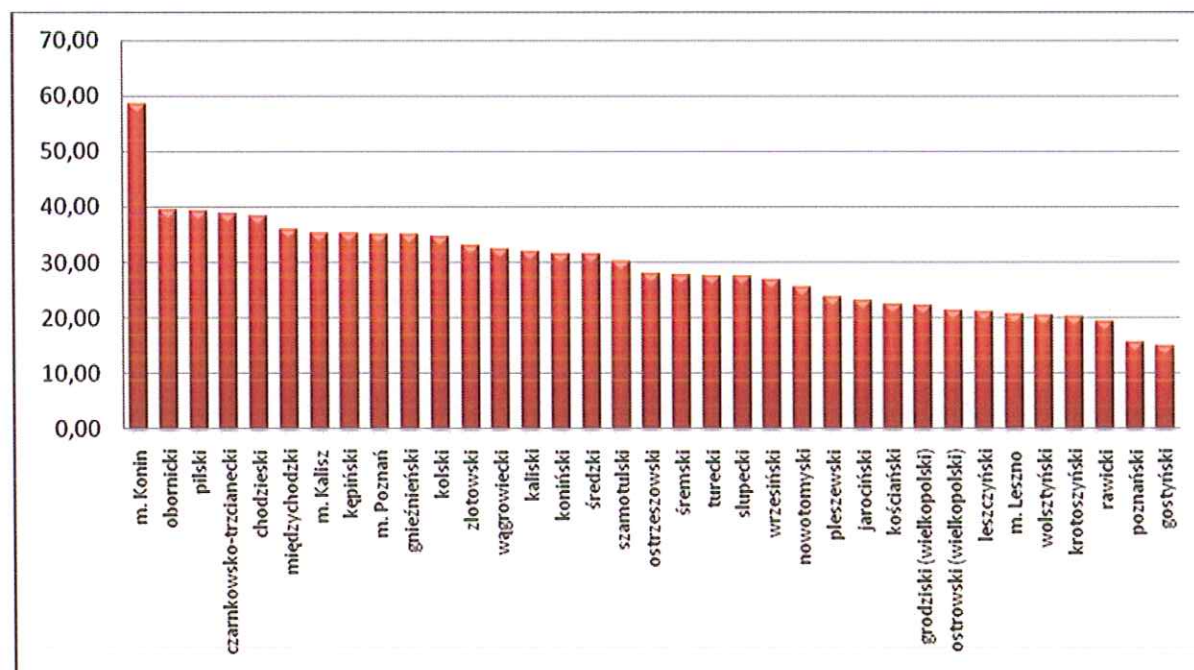
Jak pokazują dane bezwzględne, każdego roku **najwięcej** pożarów notuje się w powiatach: **poznańskim, konińskim, pilskim, kaliskim, czarnkowsko-trzcianeckim, gnieźnieńskim, ostrowskim, leszczyńskim i złotowskim**. Wpływ na tę sytuację mają takie czynniki, jak:

- duża koncentracja populacji mieszkańców w wymienionych powiatach,
- zwarta zabudowa,
- lokalizacja przedsiębiorstw i zakładów produkcyjnych, itp.

Najmniej zaś pożarów notuje się w powiatach: leszczyńskim, grodziskim, gostyńskim, wolsztyńskim i rawickim.



Liczba pożarów w latach 2000-2009

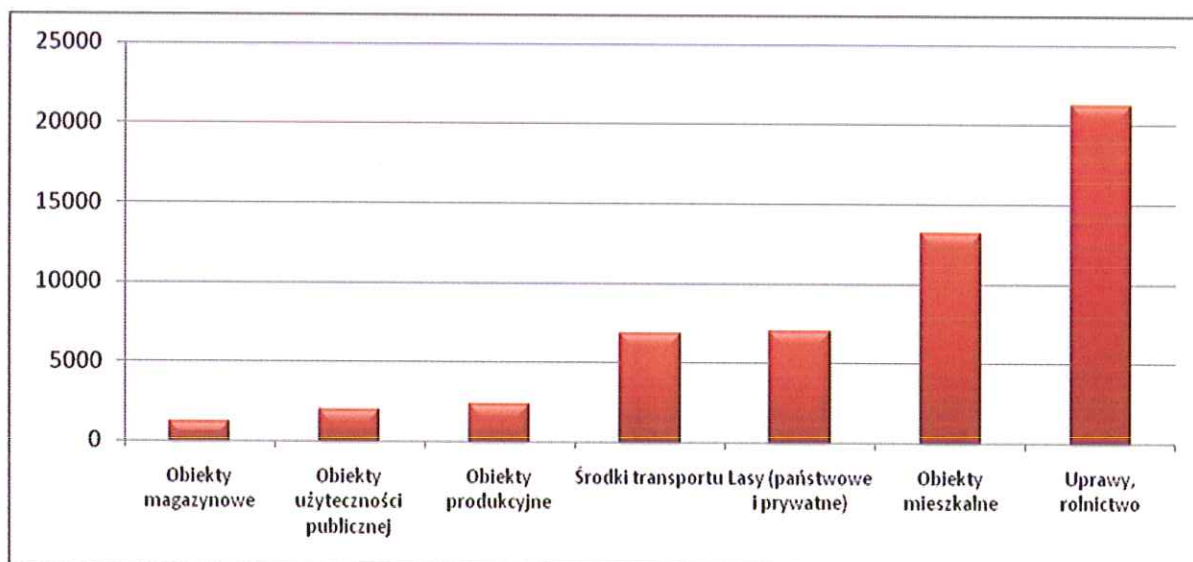


Liczba pożarów w latach 2000-2009 na 1000 mieszkańców

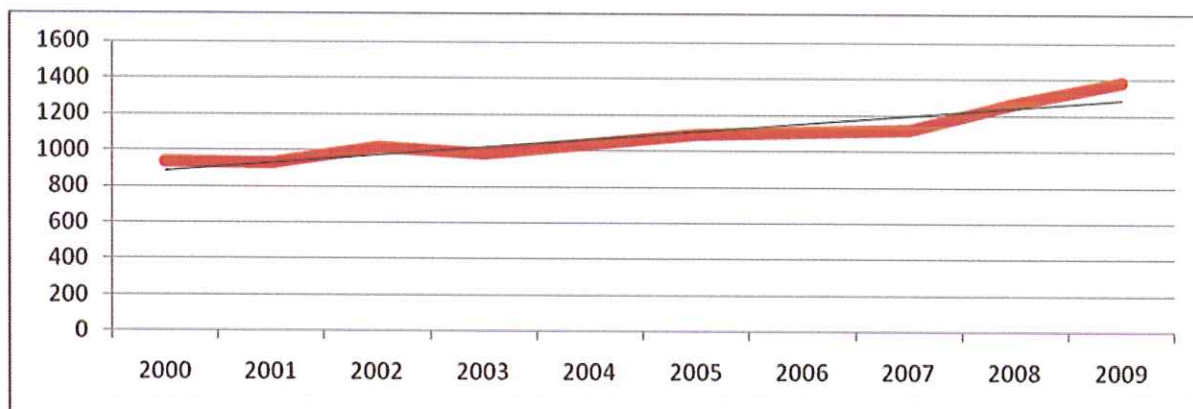
Powyższy wykres pokazuje, że w przeliczeniu na 1000 mieszkańców najczęściej pożarów miało miejsce w Koninie, powiecie obornickim, czarnkowsko-trzcianeckim, pilskim i chodzieskim.

Obiekty występowania pożarów

Z analizy obszarów, gdzie odnotowuje się najczęściej pożarów, wynika, że dotyczą one głównie obiektów mieszkalnych, upraw oraz terenów leśnych (wzrost pożarów w dwóch ostatnich grupach odnotowuje się sezonowo, szczególnie w okresie wiosenno-letnim).



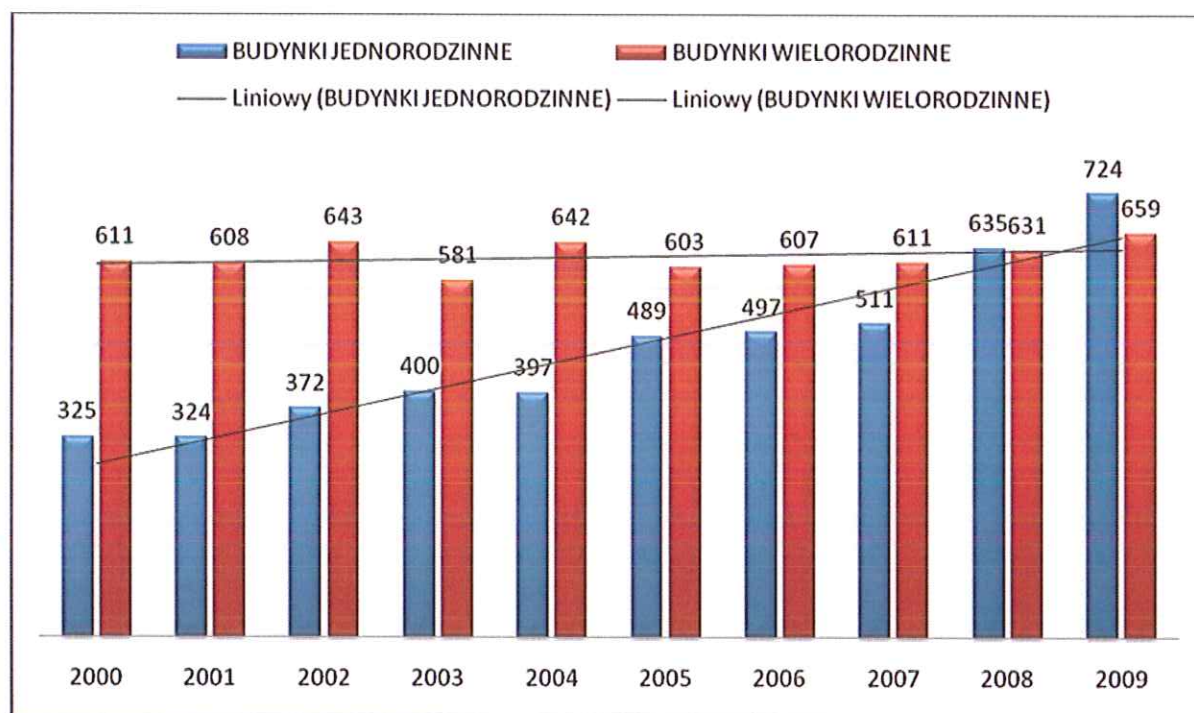
Liczba pożarów w obiektach



Budynki mieszkalne ogółem - trend

W latach 2000-2008 występowanie pożarów w obiektach mieszkalnych miało tendencję wzrostową. Na tej podstawie można wnioskować, iż liczba pożarów w obiektach mieszkalnych z roku na rok może wzrastać o stały procent.

Analizując grupę obiektów mieszkalnych, najczęściej pożarów odnotowano w budynkach **wielorodzinnych i jednorodzinnych**.



Porównanie liczby pożarów w budynkach mieszkalnych jedno- i wielorodzinnych na przestrzeni lat 2000-2009

Powyższy wykres pokazuje, że szczególnie lata 2005-2009 charakteryzują się wzrostem liczby pożarów obiektów mieszkalnych jednorodzinnych. Ich udział w tym okresie zrównał się z udziałem procentowym obiektów mieszkalnych wielorodzinnych. Do takiej sytuacji przyczynił się z pewnością gwałtowny rozwój budownictwa jednorodzinnego. Natomiast w latach 2008 i 2009 nastąpił kolejny wzrost liczby pożarów w budynkach jednorodzinnych, przewyższając liczbę pożarów w budynkach wielorodzinnych.

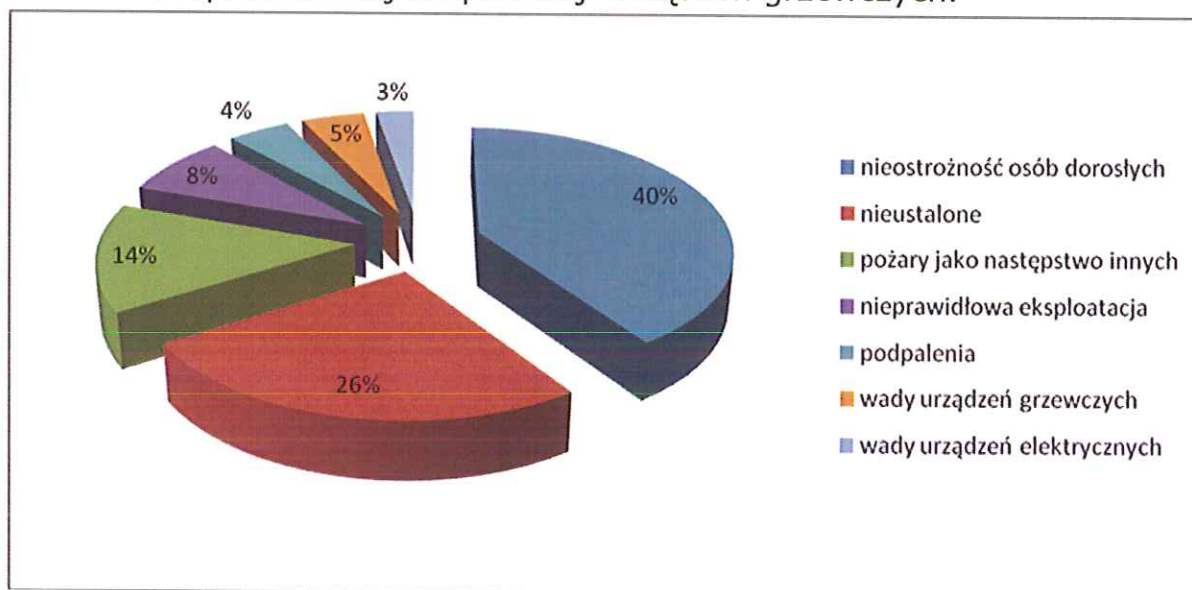
Należy również zauważyć, że zgodnie z Ustawą o Państwowej Straży Pożarnej przez funkcjonariuszy PSP realizowane są czynności kontrolno-rozpoznawcze. **Przepisowi temu nie podlegają jednak obiekty i pomieszczenia mieszkalne.** Taki stan regulacji prawnych ogranicza nadzór PSP w zakresie ochrony przeciwpożarowej w stosunku do właścicieli i zarządców budynków mieszkalnych jedno- i wielorodzinnych. Mając na uwadze powyższe dane statystyczne oraz obecny stan prawny,

utrzymująca się wysoka liczba pożarów w zabudowie jedno- i wielorodzinnej potwierdza duże znaczenie celu „Wielkopolskiego programu...”. Należy się spodziewać, że w związku z tendencją rozwojową w budownictwie nastąpi dalszy wzrost liczby pożarów w obiektach jednorodzinnych.

Przyczyny pożarów

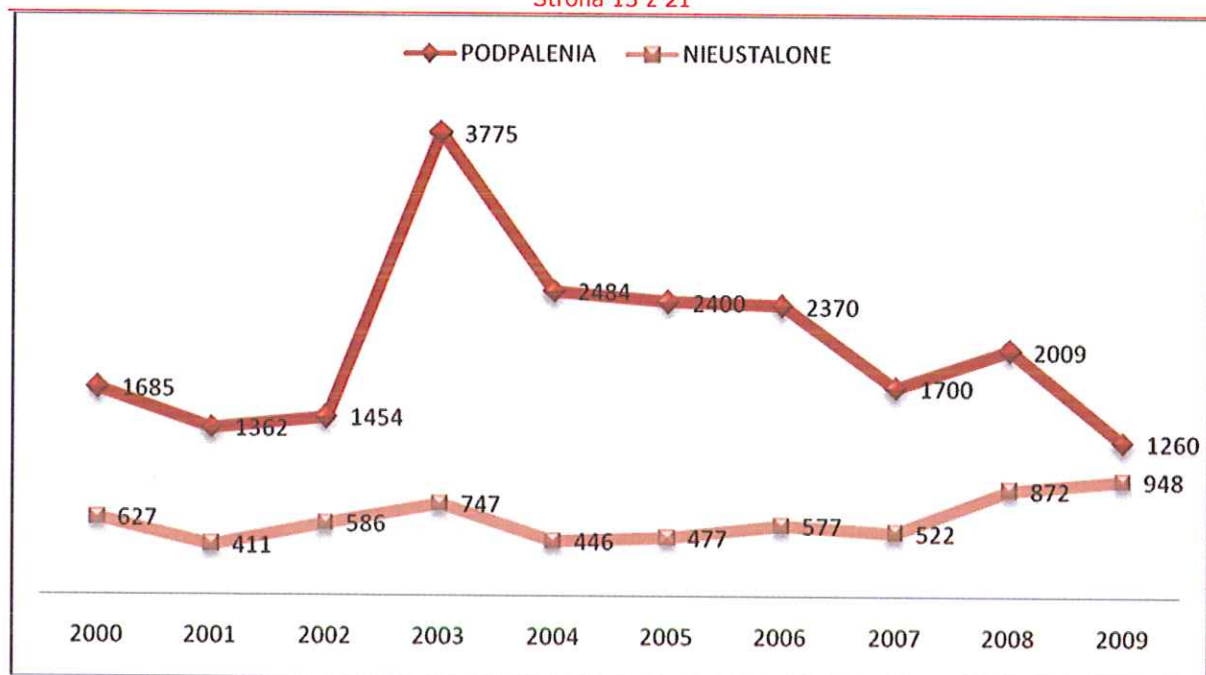
Analiza przypuszczalnych przyczyn powstawania pożarów wskazuje, że są one najczęściej wynikiem:

- nieostrożności osób dorosłych i nieletnich podczas posługiwania się ogniem otwartym (w tym papierosami, zapałkami),
- podpaień (umyślnych),
- wad urządzeń i instalacji elektrycznych,
- nieprawidłowej eksploatacji urządzeń grzewczych.



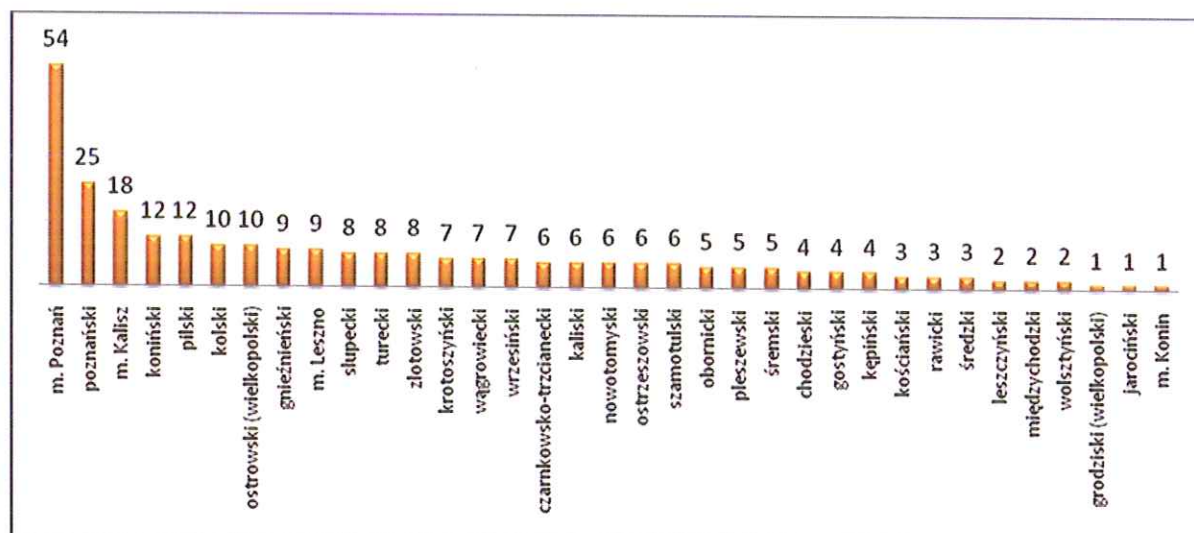
Najczęstsze wstępne przyczyny pożarów w latach 2000-2009

W grupie wszystkich pożarów nieostrożność przy posługiwaniu się ogniem otwartym (zapałkami, papierosami) oraz podpalenia umyślne przynoszą największe straty finansowe i społeczne (w tym liczbę ofiar śmiertelnych). Po dokonanej analizie przyczyn pożarów, wskazującej na pewną zależność pomiędzy podpaleniami a przyczynami nieustalonymi, można wnioskować, że w drugiej grupie przyczyn mogą również występować podpalenia. Wykresy przedstawione poniżej pokazują tendencję wzrostową w tych samych przedziałach czasowych.



Stosunek podpałen do nieustalonych przyczyn pożarów

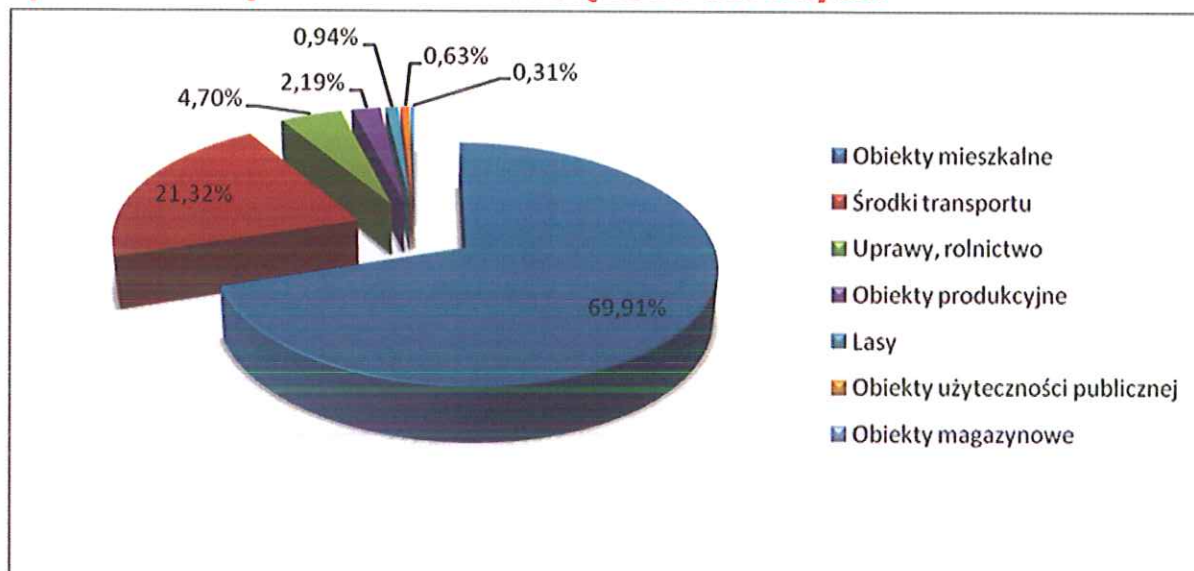
Struktura przyczyn pożarów wstępnie ustalanych przez PSP pokazuje, że od wielu lat na bardzo wysokim poziomie utrzymują się umyślne podpalenia. Należy zauważyć, że odsetek pożarów zaistniałych na skutek celowego działania człowieka może być znacznie większy, gdyż w tych samych latach odnotowuje się około 26% przyczyn nieustalonych, wśród których również mogą znajdować się podpalenia.



Liczba ofiar śmiertelnych w pożarach w latach 2000-2009

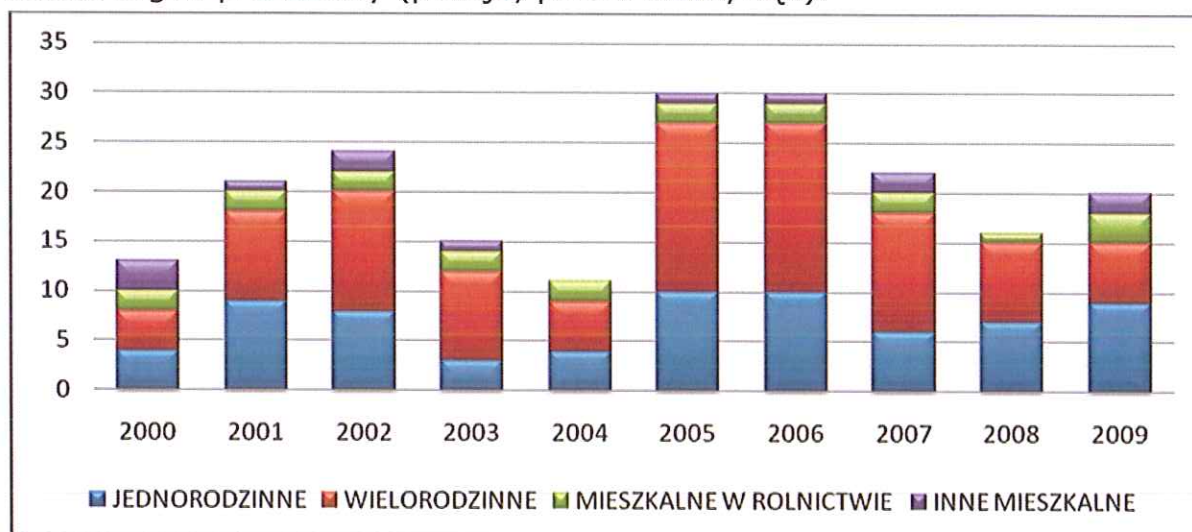
W latach 2000-2009 na terenie województwa wielkopolskiego w pożarach życie straciło 279 osób!

Problem pożarów, w których występują ofiary śmiertelne, widoczny jest szczególnie w **obiektach mieszkalnych (70%)** oraz w **środkach transportu (21%)**, co łącznie daje **91% wszystkich ofiar śmiertelnych przy 40-procentowym udziale pożarów spowodowanych nieostrożnością osób dorosłych!**



Udział procentowy ofiar śmiertelnych według obiektów w latach 2000-2009

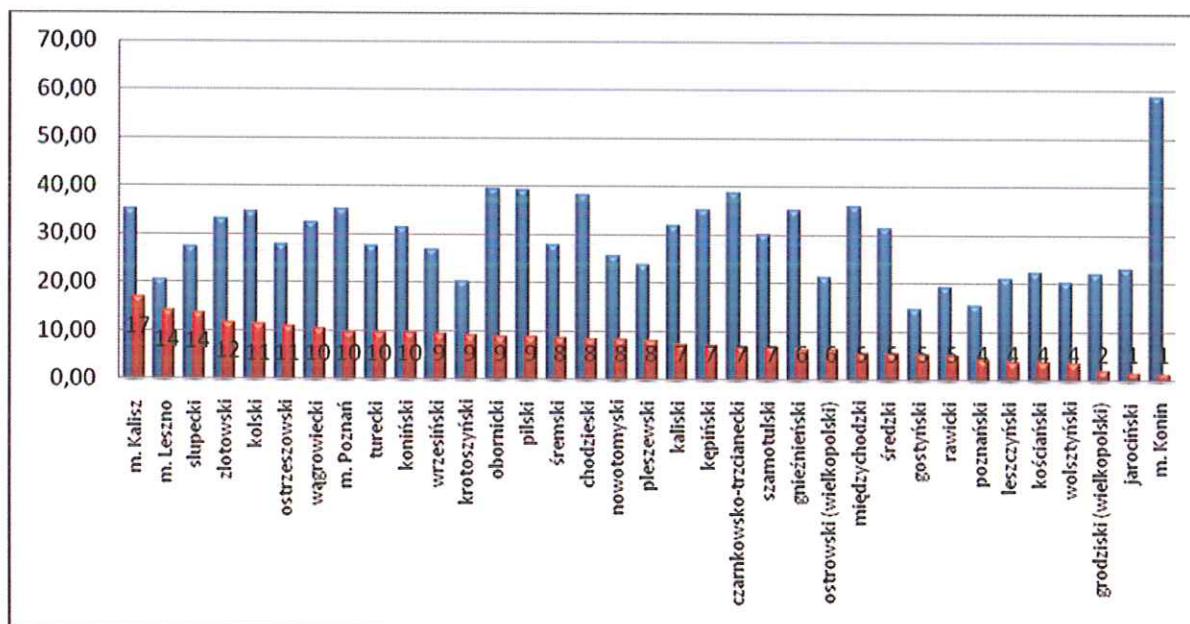
Należy zauważyć, że są to przyczyny określone przez dowodzącego działaniami ratowniczo-gaśniczymi lub przez komisję powołaną przez komendanta powiatowego PSP w przypadku większych pożarów. Zgodnie z przepisami Ustawy o Państwowej Straży Pożarnej w ten sposób ustalona przyczyna jest tzw. przyczyną wstępną. Przyczynę faktyczną ostatecznie ustala organ procesowy (policja, prokuratura, sąd).



Ofiary śmiertelne według obiektów w latach 2000-2009

Ofiary śmiertelne

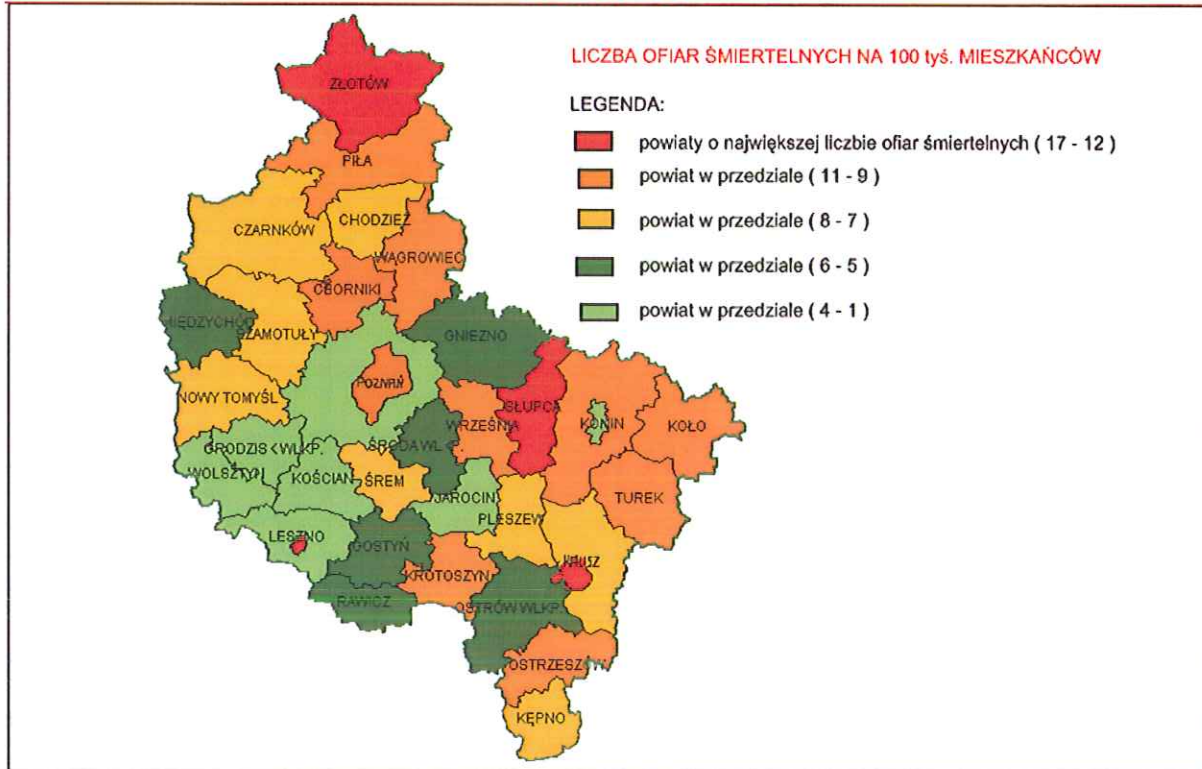
Analiza struktury przyczyn powstawania pożarów w latach 2000-2009 pokazuje, że nieostrożność osób dorosłych to również najczęstsza przyczyna pożarów, w których były ofiary śmiertelne. Poniższy wykres pokazuje stosunek liczby ofiar śmiertelnych do liczby pożarów występujących na obszarze województwa w latach 2000-2009.



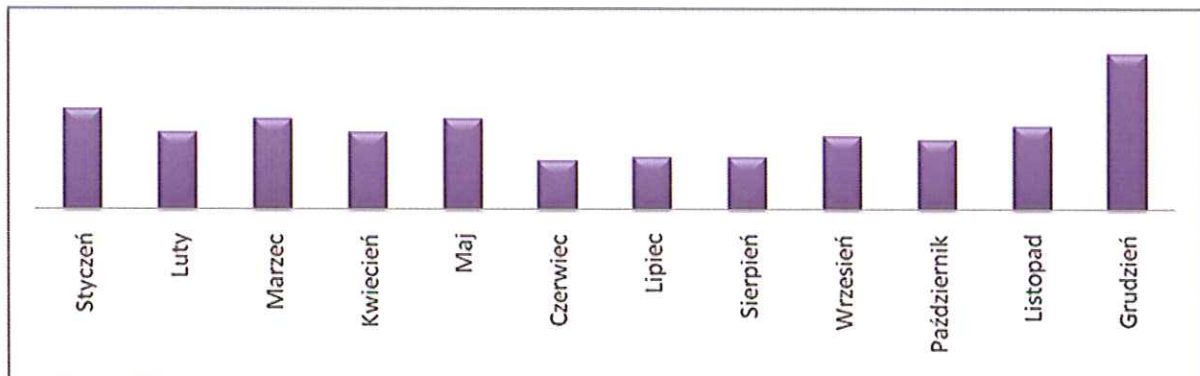
Stosunek liczby ofiar śmiertelnych na 100 tys. mieszkańców do liczby pożarów w latach 2000-2009

Z wykresu wynika, że pomimo wysokiej liczby pożarów w Koninie liczba ofiar śmiertelnych jest niska w porównaniu z Kaliszem, gdzie liczba pożarów jest średnia, natomiast ofiar najwięcej.

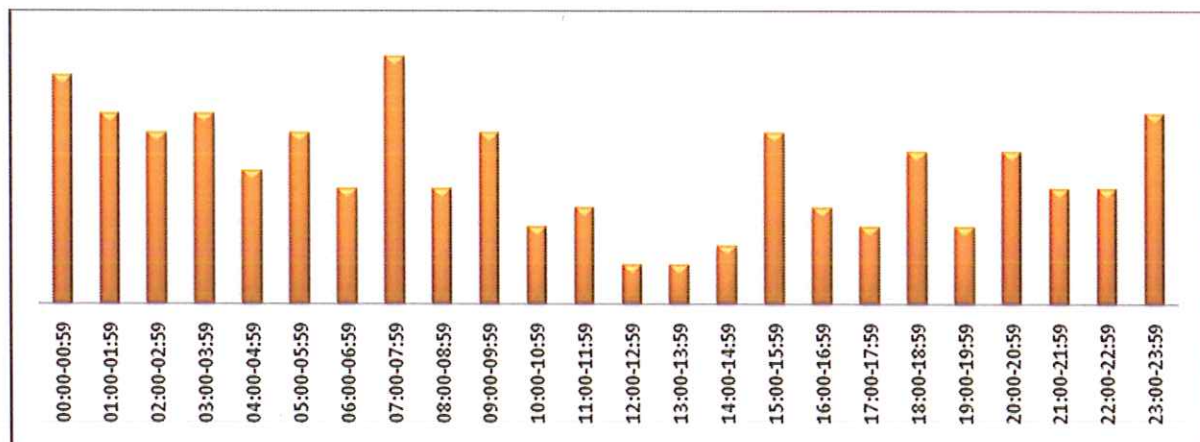
Szczegółowa analiza przebiegu zdarzeń w rozbiciu na miesiące, pory dnia oraz przedział wiekowy ofiar pokazała, że nasilenie zdarzeń pożarowych z udziałem ofiar śmiertelnych występuje w sezonie zimowym, szczególnie w grudniu i styczniu. Jednakże obserwowana jest tendencja wzrostowa takich zdarzeń już od października, wtedy kiedy rozpoczyna się sezon grzewczy. Natomiast tendencja ta maleje w miesiącach wiosennych i letnich.



Liczba ofiar śmiertelnych na 100 tys. mieszkańców



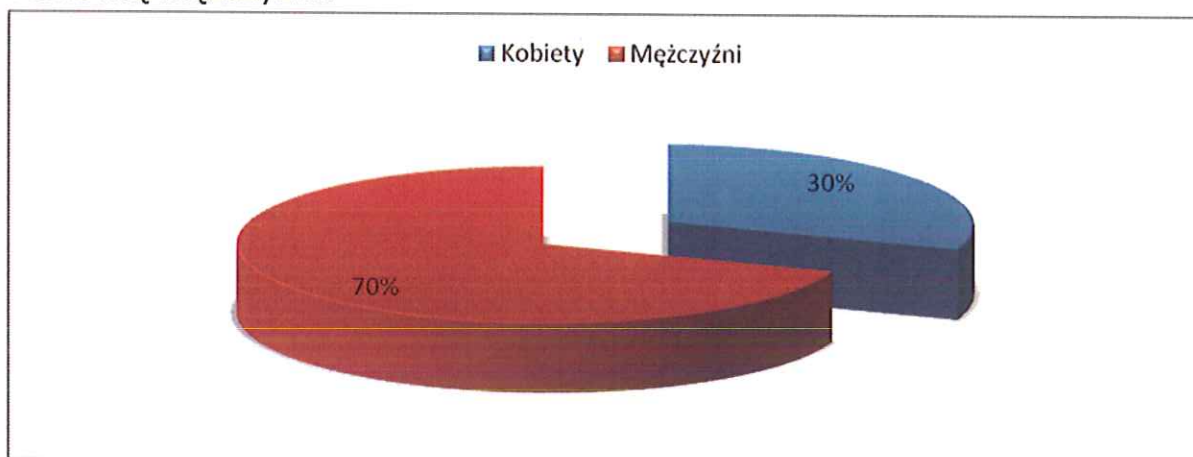
Ofiary śmiertelne w rozkładzie rocznym



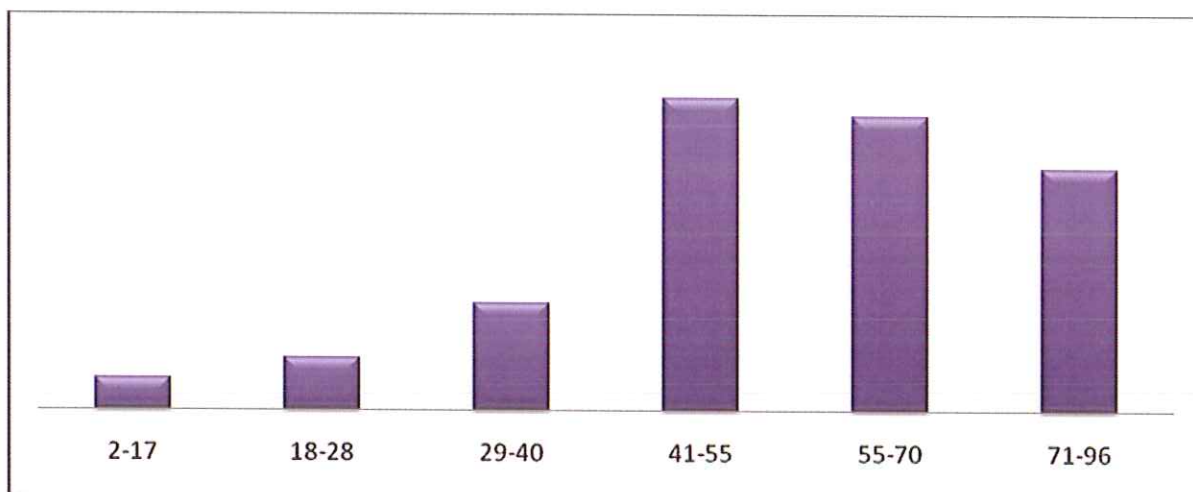
Ofiary śmiertelne w rozkładzie dobowym

Jak widać na powyższym wykresie, najczęściej dochodzi do pożarów w budynkach mieszkalnych z ofiarami śmiertelnymi w godzinach porannych i w godzinach nocnych. Na uwagę zwraca przedział czasowy od godz. 7.00 do 7.59, w którym zanotowano najwięcej tego typu zdarzeń. Przypuszczalnych przyczyn jest kilka, a wśród nich pośpiech i nieuwaga mieszkańców podczas przygotowywania się do wyjścia do pracy, pozostawione włączone do sieci żelazka, lokówki, niedogaszone papierosy wyrzucone do pojemnika na śmieci itp. Kolejnym znaczącym okresem, w którym występuje najwięcej pożarów, jest przedział godzinowy między północą a 4.00 nad ranem, ze szczególnym wzrostem liczby pożarów w godzinach od 24.00 do 1.00.

Analiza wieku ofiar śmiertelnych pożarów pokazała, że w szczególności są to osoby w wieku średnim i starsze (od 40 do 90 lat), przy czym najwięcej ofiar znajduje się w przedziale wiekowym od 41. do 55. roku życia. Analizy dotyczące ofiar śmiertelnych w zależności od płci pokazują, że 70% z nich stanowią mężczyźni.



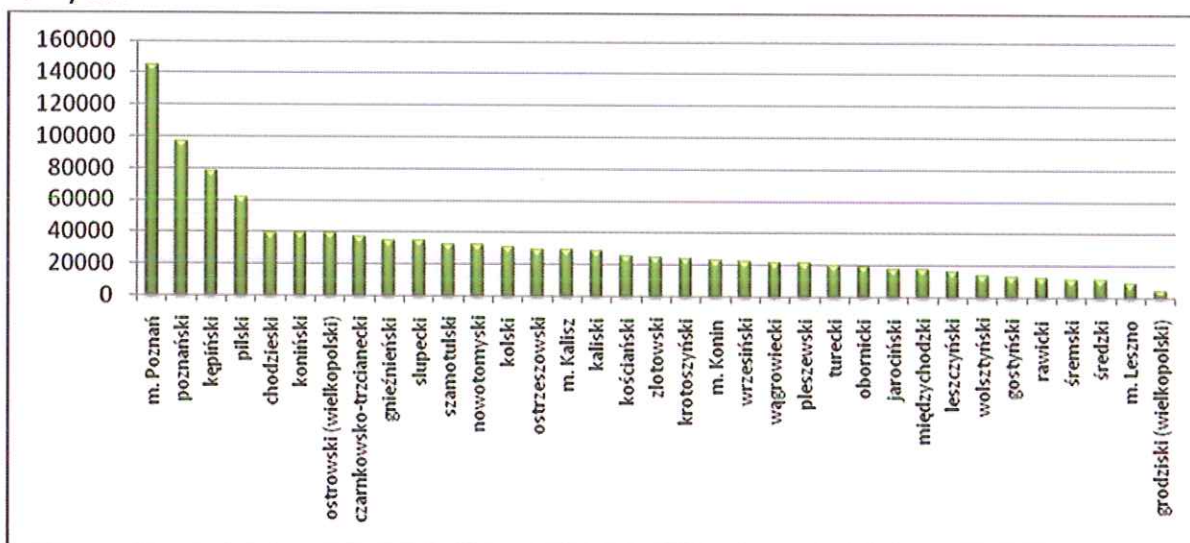
Ofiary śmiertelne z podziałem na płeć



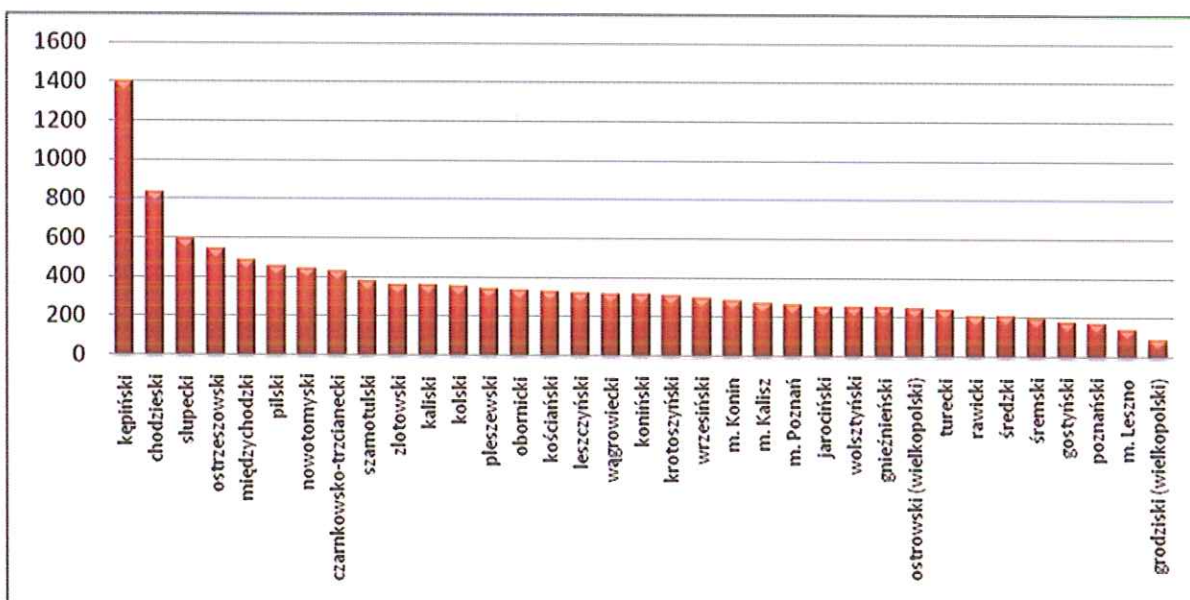
Ofiary śmiertelne z podziałem na grupy wiekowe

Straty w mieniu

Pożary niosą za sobą ofiary i zejścia śmiertelne, ale także straty materialne sięgające nawet kilku milionów złotych. Wykres poniżej przedstawia straty w mieniu w latach 2000-2009. Szczególną uwagę należy zwrócić na straty w powiecie kępińskim, które spowodowane są głównie pożarami obiektów produkcyjno-magazynowych wielkokubaturowych.



Straty ogólne w latach 2000-2009



Straty ogólne w latach 2000-2009 na 1000 mieszkańców

Podsumowanie

Przeprowadzona analiza pozwoliła na zidentyfikowanie obszarów wymagających przeprowadzenia w I etapie działań o charakterze edukacyjno-informacyjnym. Niezbędne jest skierowanie akcji do mieszkańców budynków jednorodzinnych oraz zarządców budynków wielorodzinnych, w tym kamienic. Działania o charakterze uświadamiającym powinny być kierowane do tych podmiotów, wśród których notuje się największą liczbę ofiar śmiertelnych.

Następnym etapem jest podjęcie działań edukacyjnych i prewencyjnych, mających na celu ograniczenie strat pożarowych.

Adresaci programu – etap I

Grupa docelowa:

1. Dorośli mieszkańcy budynków wielorodzinnych i jednorodzinnych.
2. Administratorzy, zarządcy domów, właściciele mieszkań.
3. Dzieci w wieku przedszkolnym i wczesnoszkolnym, młodzież gimnazjalna

Działania:

1. Zamieszczenie prezentacji edukacyjnej i innych materiałów informacyjno-edukacyjnych na stronach internetowych urzędów gmin, starostw, komend powiatowych/miejskich PSP oraz na stronie Komendy Wojewódzkiej PSP w Poznaniu (utworzenie odrębnej zakładki – Akademia Bezpiecznego Wielkopolanina/ Kącik dla Dzieci”).
2. Przygotowanie broszur informacyjno-edukacyjnych i ich dystrybuowanie.

3. Włączenie w działalność lokalnych mediów, w tym zlecenie „spotów informacyjnych”.
4. Włączenie się w kampanie edukacyjno-informacyjne, takie jak: Bezpieczne wakacje, Bezpieczne Święta i Sylwester, Tlenek węgla – cichy zabójca, Domowa czujka dymu.
5. Organizacja „Tygodnia Bezpieczeństwa” – prelekcje dla dzieci i młodzieży przeprowadzane przez funkcjonariuszy w przedszkolach i szkołach.
6. Organizacja tzw. dni edukacyjnych dla dzieci i młodzieży pt. „Przygoda w straży pożarnej”.
7. Udział w festynach, np. z okazji Dnia Dziecka – przygotowanie stoiska edukacyjnego oraz materiałów informacyjnych dla rodziców i dzieci (kolorowanki, krzyżówki itp.)
8. Inauguracja w szkołach podstawowych programu edukacyjnego KG PSP „Bezpieczne życie”.

Ewaluacja działań realizowana będzie poprzez:

1. Bieżącą analizę danych statystycznych
2. Analizę ankiet (programy pilotażowe)
3. Docelowe uruchomienie infolinii informacyjnej.