

**STAN SANITARNY**  
**POWIATU**  
**CZĘSTOCHOWSKIEGO**  
**W 2021 ROKU**



PAŃSTWOWY  
POWIATOWY INSPEKTOR SANITARNY  
w Częstochowie

*Dariusz Nowicki*  
dr n. med. Dariusz Nowicki

**POWIATOWA STACJA SANITARNO-EPIDEMIOLOGICZNA**  
**W CZĘSTOCHOWIE**

## S P I S   T R E Ś C I:

<b>WSTĘP</b> .....	3
<b>ROZDZIAŁ I</b>	
DZIAŁALNOŚĆ PRZECIWEPIDEMICZNA I OCENA SYTUACJI EPIDEMIOLOGICZNEJ .....	4
<b>ROZDZIAŁ II</b>	
OCENA STANU SANITARNEGO OBIEKTÓW ŻYWNOŚCIOWO- ŻYWIENIOWYCH .....	16
<b>ROZDZIAŁ III</b>	
OCENA STANU SANITARNEGO OBIEKTÓW UŻYTKU PUBLICZNEGO .....	23
<b>ROZDZIAŁ IV</b>	
OCENA STANU SANITARNEGO OBIEKTÓW NAUCZANIA I WYCHOWANIA .....	33
<b>ROZDZIAŁ V</b>	
OCENA STANU SANITARNEGO ZAKŁADÓW PRACY .....	38
<b>ROZDZIAŁ VI</b>	
ZAPOBIEGAWCZY NADZÓR SANITARNY .....	44
<b>ROZDZIAŁ VII</b>	
DZIAŁALNOŚĆ OŚWIATOWO – ZDROWOTNA .....	49



## STAN SANITARNY POWIATU CZĘSTOCHOWSKIEGO W 2021 ROKU

Powiatowa Stacja Sanitarno-Epidemiologiczna w Częstochowie realizując swoje statutowe zadania przeprowadzała czynności kontrolne, wykonywała badania i pomiary środowiskowe, analizy laboratoryjne, prowadziła działalność przeciwepidemiczną oraz inicjowała i organizowała działalność z zakresu promocji zdrowia i oświaty zdrowotnej. W celu ochrony zdrowia ludzkiego przed niekorzystnym wpływem szkodliwości i uciążliwości środowiskowych, zapobieganiu powstawania chorób zakaźnych i zawodowych nadzorowano warunki higieny środowiska, pracy, procesów nauczania i wychowania, wypoczynku i rekreacji, produkcji, magazynowania i sprzedaży żywności, kosmetyków, materiałów i wyrobów przeznaczonych do kontaktu z żywnością oraz warunki higieniczno-sanitarne w placówkach ochrony zdrowia i obiektach użyteczności publicznej. W 2021r. kontynuowano działania przeciwepidemiczne związane z trwającym na terenie kraju stanem epidemii. Nadzór nad obiektami odnosił się również do przestrzegania obowiązujących zasad uregulowanych w rozporządzeniu Rady Ministrów w sprawie ustanowienia określonych ograniczeń, nakazów i zakazów w związku z wystąpieniem stanu epidemii.

Ogółem w roku sprawozdawczym pod nadzorem Powiatowej Stacji Sanitarno-Epidemiologicznej w Częstochowie znajdowało się 2 412 obiektów usytuowanych na terenie powiatu częstochowskiego. W ramach sprawowanego zapobiegawczego i bieżącego nadzoru sanitarnego przeprowadzono 1 295 kontroli/wizytacji oraz wydano 318 decyzji merytorycznych na nadzorowane podmioty. Za stwierdzone nieprawidłowości sanitarne nałożono 39 mandatów na łączną kwotę 7 900,00 zł. Ponadto wydano 5 decyzji o nałożeniu kar pieniężnych za nieprzestrzeganie obowiązku odbycia kwarantanny lub izolacji. Łączna kwota nałożonych kar pieniężnych wyniosła 12 500,00 zł.



## ROZDZIAŁ I

### DZIAŁALNOŚĆ PRZECIWEPIDEMICZNA I OCENA SYTUACJI EPIDEMIOLOGICZNEJ

W 2021 roku Powiatowa Stacja Sanitarno-Epidemiologiczna w Częstochowie prowadziła analizę zgłoszeń zachorowań na choroby zakaźne oraz brała udział w realizacji programu profilaktyki zakażeń szpitalnych poprzez pełnienie nadzoru nad działaniami przeciwepidemicznymi w podmiotach leczniczych.

W celu zapewnienia bezpieczeństwa pacjentów i personelu egzekwowano prawidłowe stosowanie zasad aseptyki i antyseptyki, właściwą organizację pracy w oddziałach i zapleczu szpitali. W przypadku chorób zakaźnych, którym można zapobiegać poprzez czynne uodpornienie populacji stosowane były szczepienia ochronne obowiązkowe u dzieci i młodzieży od 0 do 19 roku życia oraz osób narażonych w sposób szczególny na zakażenie, w tym szczepienia poekspozycyjne przeciw tężcowi i wścieklicznie oraz szczepienia zalecane, które nie są finansowane z budżetu państwa.

Na terenie Powiatu częstochowskiego przeprowadzono ogółem 86 kontroli sanitarnych, w tym 71 kontroli planowanych i 15 kontroli ponadplanowych (dla porównania w 2020 r. przeprowadzono 13 kontroli, w tym 11 kontroli planowanych i 2 kontrole ponadplanowe).

W ramach nadzoru sanitarnego w 2021 r. wydano 1 decyzję administracyjną na poprawę stanu technicznego w związku z prowadzonym nadzorem nad podmiotami leczniczymi.

W związku z nieprzestrzeganiem obowiązku kwarantanny i izolacji nałożono 5 kar pieniężnych na łączną kwotę 12 500,00 zł.

W roku sprawozdawczym wzrosła liczba dzieci, których rodzice uchylali się od obowiązku szczepień ochronnych do 189 przypadków i zwiększyła się o 11,11% w stosunku do roku poprzedniego (168 osób).

Sytuację epidemiologiczną chorób zakaźnych opracowano na podstawie zgłoszeń przez lekarzy z podmiotów leczniczych zachorowań na choroby zakaźne, zakażenia i zatrucia. Rejestracja zgłoszonych zachorowań odbywała się w oparciu o aktualne definicje przypadków chorób zakaźnych opracowane przez Narodowy Instytut Zdrowia Publicznego - PZH na potrzeby nadzoru epidemiologicznego. Na podstawie w/w zgłoszeń sporządzane były dwutygodniowe meldunki o zachorowaniach na choroby zakaźne.

W 2021 r. na terenie Powiatu częstochowskiego zarejestrowano ogółem 8 212 zachorowań na choroby zakaźne, zakażenia i zatrucia objęte obowiązkiem zgłaszania. W porównaniu z rokiem 2020 odnotowano wzrost liczby zachorowań o 44,8%. Wzrost liczby zachorowań dotyczył przede wszystkim nowego wirusa SARS-Cov-2 wywołującego chorobę COVID-19. Z powodu zachorowań na choroby zakaźne hospitalizowano 555 osób, co stanowiło 6,76% ogółu zachorowań. Dla porównania w 2020 roku hospitalizowano 374 osoby. Najwięcej osób hospitalizowano z powodu COVID-19 – ogółem 403 pacjentów, co stanowiło 72,6% wszystkich hospitalizowanych z powodu chorób zakaźnych.

W 2021 r. na terenie Powiatu częstochowskiego odnotowano 242 zgony z powodu chorób zakaźnych. Były to zgony osób dorosłych z powodu gruźlicy płuc – 1 przypadek, natomiast pozostałych 241 przypadków dotyczyło COVID-19.



W roku sprawozdawczym sytuacja epidemiologiczna dotycząca chorób zakaźnych na terenie powiatu częstochowskiego wykazała zmiany w porównaniu z poprzednim rokiem. Zaobserwowano spadek chorób układu pokarmowego, w tym zachorowań na wirusowe zapalenie wątroby typu A.

Najczęstszymi chorobami zakaźnymi wieku dziecięcego była ospa wietrzna. Szczegółowe dane liczbowe dotyczące wybranych chorób zakaźnych w latach 2016-2021 zostały przedstawione w tabeli.

*Tabela 1.1. Zachorowania na wybrane choroby zakaźne w latach 2016-2021*

L.p.	Jednostka chorobowa	Ilość zachorowań/hospitalizacje					
		2016	2017	2018	2019	2020	2021
1.	Salmonellozy – zatrucia pokarmowe	48/39	32/27	57/17	39/33	14/10	26/18
2.	Salmonellozy – zakażenia pozajelitowe	0/0	0/0	2/2	0/0	0/0	0/0
3.	Czerwonka bakteryjna	0/0	0/0	0/0	0/0	0/0	0/0
4.	Inne bakteryjne zakażenia jelitowe - ogółem - w tym dzieci do lat 2	68/68	58/57	60/60	55/55	27/24	18/18
		33/33	27/26	28/28	26/26	12/10	6/6
5.	Wirusowe zakażenia jelitowe – ogółem - w tym dzieci do lat 2	198/192	198/195	141/141	186/180	48/47	57/53
		76/76	78/76	75/75	110/107	30/29	36/35
6.	Biegunki i zapalenia żołądkowo-jelitowe BNO, o prawdopodobnie zakaźnym pochodzeniu- ogółem w tym dzieci do lat 2	70/17	65/21	88/29	104/32	66/21	69/11
		15/11	18/13	26/23	36/23	32/14	29/6
7.	Krztusiec	10/2	2/1	5/3	3/1	3/2	1/0
8.	Szkarlatyna	59/0	16/1	34/0	34/1	25/0	8/0
9.	Zapalenie opon mózgowych i/lub mózgu ogółem w tym wywołane przez: -Haemophilus influenzae - inne bakteryjne -wirusowe	3/3	2/2	2/2	3/3	0/0	2/1
		0/0	0/0	0/0	0/0	0/0	0/0
		1/1	0/0	1/1	2/2	0/0	0/0
		2/2	2/2	1/1	1/1	0/0	0/0

10.	Inwazyjna choroba meningokokowa						
	- ogółem	0/0	1/1	0/0	0/0	0/0	0/0
	w tym-zapalenie opon mózgowych i/lub mózgu	0/0	0/0	0/0	0/0	0/0	0/0
	-posocznica	0/0	1/1	0/0	0/0	0/0	0/0
	-inna określona i nie określona	0/0	0/0	0/0	0/0	0/0	0/0
11.	Borelioza ( choroba z Lyme )	58/4	47/2	3/0	35/7	8/3	35/1
12.	Pokąsanie przez zwierzęta, w tym ilość osób zaszczepionych p/wścieklicznie	72/0	120/0	100/0	83/0	52/0	24/0
		15/0	31/0	27/0	24/0	14/0	7/0
13.	Ospa wietrzna	718/1	477/1	759/2	460/0	284/0	385/0
14.	Różyczka	1/1	0/0	0/0	0/0	0/0	0/0
15.	WZW – ogółem	21/1	14/6	71/61	48/41	0/0	6/2
	w tym: WZW typu A	0/0	3/3	62/55	45/38	0/0	2/2
	WZW typu B	12/0	4/0	0/0	1/1	0/0	3/0
	WZW typu C	9/1	7/3	9/6	2/2	0/0	1/0
16.	Świnka	6/0	5/0	5/0	7/0	0/0	1/0
17.	Tęžec	0/0	0/0	0/0	0/0	0/0	0/0
18.	Gruźlica	22/21	21/21	32/32	32/32	15/15	18/18
19.	Zachorowania grypopodobne	14699/0	17483/0	18780/0	12969/0	6799/0	4953/0
20.	Grypa A/H1N1	1/1	3/3	0/0	6/6	0/0	0/0
	ogółem w tym dzieci 0-14 lat	0/0	1/1	0/0	0/0	0/0	0/0
21.	Zakażenia SARS-CoV-2 (COVID-19)	0/0	0/0	0/0	0/0	3933/202	7513/403

W roku 2021 na terenie Powiatu częstochowskiego przeprowadzono 8014 wywiadów epidemiologicznych, w tym 7869 w związku z zachorowaniami na Covid-19.

### 1.1 Zakażenia SARS-CoV-2 (COVID-19)



epidemiologicznych.

W roku sprawozdawczym na terenie Powiatu częstochowskiego zarejestrowano łącznie 7513 przypadków zachorowań na COVID-19, w tym hospitalizowano 403 osoby. Na dzień 31 grudnia 2021 r. odnotowano 6 320 ozdowieńców.

W związku ze zgłoszonymi przypadkami zachorowań na COVID-19 przeprowadzono łącznie 7869 wywiadów



W związku z nieprzestrzeganiem obowiązku kwarantanny i izolacji nałożono 5 kar pieniężnych na łączną kwotę 12 500,00 zł.

W związku ze zmianą przepisów prawa od dnia 26 października 2020 r. organ Państwowej Inspekcji Sanitarnej nie wydawał decyzji administracyjnych.

W roku sprawozdawczym izolacją domową objęto łącznie 5 912 osób, obowiązkową kwarantanną domową 13 327 osób.

Do wymazów w kierunku badań koronawirusa SARS-CoV-2 skierowano łącznie 235 osób.

Z powodu zachorowań wywołanych koronawirusem SARS-CoV-2 odnotowano do dnia 31 grudnia 2021 r. łącznie 241 zgonów, w tym 191 osób miało choroby współistniejące. Zgony dotyczyły 130 mężczyzn i 111 kobiet. W grupie wiekowej 20-50 lat odnotowano 9 zgonów, w grupie 51-70 lat odnotowano 84 zgony, w grupie 71-80 lat odnotowano 72 zgony, w grupie powyżej 81 lat odnotowano 76 zgonów. Najmłodszą ofiarą Covid-19 była 24 letnia kobieta (wykazano choroby współistniejące), a najstarszymi 2 - 98 letnie kobiety (również z wykazanymi chorobami współistniejącymi).

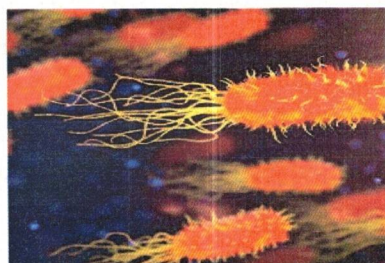
W związku z wprowadzeniem badań mutacji koronawirusa SARS-CoV-2 losowo wybrane próbki poddawane były dodatkowo sekwencjonowaniu w celu określenia typu wariantu. Wyniki sekwencjonowania uzyskano dla 19 próbek. Dominującym wariantem był wariant indyjski - podtyp 2 (B.1.617.2), 10 przypadków, który stanowił 52,6%. Kolejnym stwierdzonym serotypem był wariant brytyjski 1 (B.1.1.7) uzyskało go 5 osób, co stanowiło 26,3 %. Ponadto stwierdzono 1 przypadek typu dzikiego. W przypadku 3 próbek nie udało się ustalić, jakiego typu wariantu dotyczą badane próbki.

Ponadto w analizowanym okresie odnotowano 20 zbiorowych ognisk zachorowań na Covid-19. Ogniska wystąpiły m.in. w Schronisku dla Bezdomnych, DPS, Ośrodku Leczenia, Terapii i Rehabilitacji Uzależnień, Domu dla Dzieci, zakładach pracy i obiektach nauczania i wychowania. W ogniskach odnotowano łącznie 86 przypadków zachorowań.

Na bieżąco przesyłano do podmiotów leczniczych uaktualnioną „Definicję przypadku na potrzeby nadzoru nad zakażeniami ludzi nowym koronawirusem Covid-19” i zwracano się z prośbą o zachowanie czujności epidemiologicznej, w tym wszelkich procedur przeciwepidemicznych oraz zapewnienie środków ochrony indywidualnej pracownikom sektora ochrony zdrowia.

Jednocześnie na podstawie wyników dochodzenia epidemiologicznego kwalifikowano osoby do odbycia obowiązkowej izolacji domowej, kwarantanny domowej lub obejmowano osoby nadzorem epidemiologicznym. W celu monitorowania ich stanu zdrowia pracownicy informowali o terminach izolacji i kwarantanny domowej. Każdorazowo osoba otrzymywała informację, że w przypadku pogorszenia się stanu zdrowia powinna skontaktować się z lekarzem POZ, Stacją Pogotowia Ratunkowego lub numerem alarmowym 112.

## **1.2 Choroby układu pokarmowego**



W 2021 r. do chorób szerzących się drogą pokarmową należały m.in: salmonellozy, bakteryjne zakażenia *Clostridium difficile*, wirusowe zakażenia jelitowe wywołane przez rotawirusy, adenowirusy, norowirusy. Różnorodność czynników etiologicznych to efekt poprawiającej się diagnostyki laboratoryjnej chorób układu pokarmowego.



Wśród przyczyn bakteryjnych zatruc i zakażeń pokarmowych najczęściej występowały zakażenia odzwierzęcymi pałeczkami jelitowymi Salmonella. W 2021 r. odnotowano wzrost liczby zachorowań na salmonellozy z 14 przypadków w 2020 r. do 26 zachorowań w 2021 r. Dominującym serotypem zakażeń pokarmowych była Salmonella Enteritidis. Zachorowania te stanowiły 92,3%. Inny serotyp to Salmonella spp.

Ponadto wg stanu na dzień 31.12.2021 r. zarejestrowanych było 66 osób będących nosicielami odzwierzęcych pałeczek Salmonella. Najwięcej zarejestrowanych, tj. 89,4% było nosicielami S. enteritidis. Pozostałe serotypy stwierdzone u nosicieli to: Salmonella Bredeney, Salmonella Infantis, Salmonella Coeln, Salmonella Signapure oraz Salmonella z grupy B – szczep jednofazowy.

Zakażenia jelitowe wywołane przez wirusy w 2021 r. wykazały wzrost zachorowań. W 2020 r. było ich 48, natomiast w 2021 roku - 57 przypadków. Wirusowe zakażenia jelitowe wywołane były przede wszystkim przez norowirusy. Zachorowania te stanowiły 68,4% wszystkich jelitowych zakażeń wirusowych.

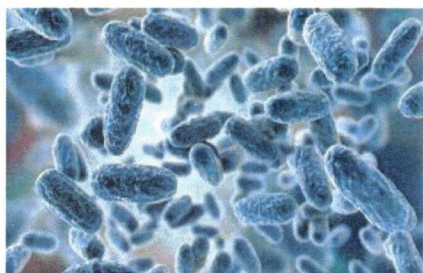
Zaobserwowano również, że od 2015 r. zmniejszała się liczba wirusowych zakażeń jelitowych u dzieci do lat dwóch i wyniosła - w 2015 r. – 86 przypadków, w 2016 r. - 76, w 2017 r. – 78, w 2018 r. – 75, w 2019 r. - 110, w 2020 r. – 30, w 2021 r. – 36 przypadków. Z powodu tych zakażeń hospitalizowano łącznie 35 osób.

W przypadku bakteryjnych zakażeń układu pokarmowego wywołanych przez Clostridium difficile (11 zachorowań) zarejestrowano 2 ogniska zakażeń szpitalnych, w których ogółem odnotowano zachorowanie 7 osób. Ponadto zgłoszono biegunki i zapalenia żołądkowo – jelitowe o prawdopodobnie zakaźnym pochodzeniu w liczbie 69 przypadków. Zachorowania te dotyczyły 57,9% dorosłych.

Do zakażeń i zatruc pokarmowych zarówno u dorosłych jak i u dzieci do lat 2 o etiologii wirusowej, bakteryjnej i nie ustalonej dochodziło najczęściej w środowisku domowym.

W roku sprawozdawczym nie zarejestrowano zachorowań na dur brzuszny. W PSSE Częstochowa prowadzono rejestr nosicieli duru brzusznego. Na terenie powiatu w 2021 r. nie odnotowano nosicieli duru brzusznego.

### **1.3 Choroby zakaźne wieku dziecięcego.**



Do tej grupy chorób zalicza się: nagminne zapalenie przyusznic (świnkę), ospę wietrzną, krztusiec, odrę, różyczkę, płonicę. Źródłem zakażenia w/w chorób jest człowiek, a zakażenie przenosi się drogą powietrzno-kropelkową oraz przez bezpośredni kontakt z osobą chorą. Przeciwno wielu chorobom zakaźnym wieku dziecięcego prowadzone są obowiązkowe szczepienia ochronne. Od 1963r. wprowadzono szczepienia przeciwko krztuścowi, a od 1975 r. szczepienia przeciwko odrze, natomiast od 2003 r. cała populacja dzieci szczepiona jest szczepionką skojarzoną przeciwko odrze, śwince i różyczce.

W 2021 r. zanotowano wzrost liczby zachorowań na ospę wietrzną z 284 przypadków w 2020 r. do 385 w roku sprawozdawczym. Zdecydowana większość zachorowań dotyczyła osób do 14 roku życia. Zachorowania w tym przedziale wieku stanowiły 99,7% przypadków



wszystkich zachorowań na ospę wietrzną. Przeciw ospie wietrznej prowadzone były szczepienia zalecane oraz bezpłatne szczepienia w grupach ryzyka, tj. u dzieci z zaburzeniami odporności i osób z ich otoczenia do lat 13 oraz dzieci uczęszczających do żłobka. W 2021 r. przeciwko ospie wietrznej zaszczepiono łącznie 51 osób.

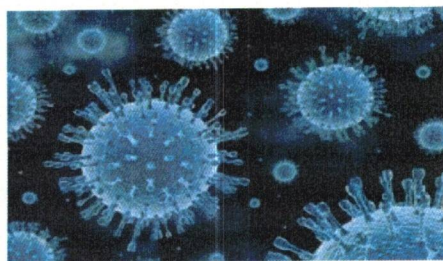
W 2021 r. odnotowano 1 przypadek zachorowania na krztusiec. Strategia zwalczania krztusca to prowadzenie powszechnych szczepień u dzieci i młodzieży zgodnie z kalendarzem szczepień. Ponadto zalecano szczepienia przypominające w ramach tzw. „strategii kokonu” u osób dorosłych opiekujących się małymi dziećmi.

Zachorowania na pozostałe choroby zakaźne wieku dziecięcego kształtowały się następująco:

- świnka - 0 zachorowań w 2020 r. i 1 przypadek w 2021 r.,
- płonica - 25 przypadków w 2020 r. i 8 zachorowań w 2021 r.

Nie odnotowano zachorowań na różyczkę oraz odrę. Choroby te objęte są przez WHO programem eliminacji, który m.in. obejmuje potwierdzenie laboratoryjne, każdego podejrzenia o zachorowanie.

#### **1.4 Wirusowe zapalenie wątroby (wzw B, wzw C).**



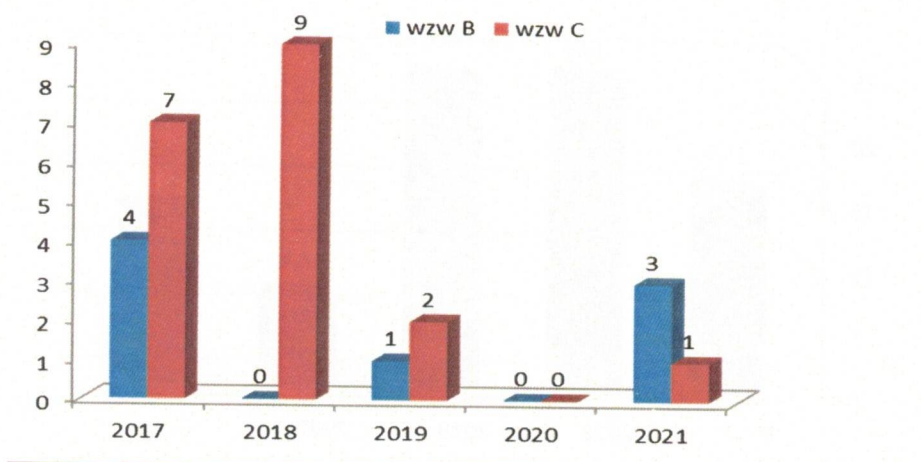
Choroby tej grupy szerzą się głównie poprzez krew (wskutek zabiegów medycznych - przetaczania krwi, przeszczepów narządów, zabiegów niemedycznych takich jak: tatuaże, przekłuwanie uszu czy akupunktury) oraz drogą seksualną. W roku 2021 nie zarejestrowano przypadków ostrego wirusowego zapalenia wątroby typu B. Brak ostrych zachorowań to rezultat masowo

prowadzonych szczepień ochronnych przeciwko WZW typu B. Potwierdzono natomiast 3 przypadki przewlekłe i bliżej nieokreślone.

W większości przypadków zakażenie HCV przebiega w sposób przewlekły i zwykle w pierwszym okresie choroby bezobjawowo. Z tego powodu zakażenia HCV są rozpoznawane często w trakcie przesiewowych badań laboratoryjnych wykonywanych z innych powodów (krwiodawcy, kobiety w ciąży). Z uwagi na brak metod zapobiegania zakażeniom HCV w drodze szczepień ochronnych szerzeniu się zakażeń można zapobiegać w drodze wdrażania i utrzymania wysokich standardów higieniczno-sanitarnych wykonywanych świadczeń zdrowotnych oraz zabiegów o charakterze niemedycznym przebiegającym z naruszeniem ciągłości tkanek.

Powiatowa Stacja Sanitarno-Epidemiologiczna w Częstochowie w ramach nadzoru epidemiologicznego prowadzonego w związku ze zgłoszeniami zachorowań/podejrzeń zachorowań na WZW typu B i C kieruje na szczepienia przeciwko WZW typu B osoby z otoczenia nosicieli HBV, a także osoby zakażone wirusem HCV. Szczepienia przeciwko WZW typu B tych osób finansowane są z budżetu państwa. Zachorowania na przewlekłe WZW typu B i C w latach 2017-2021 przedstawiono w formie graficznej.

*Wykres 1.1. Zachorowania WZW typu B i C w latach 2017-2021*



### **1.5 Zachorowania na grypę i zakażenia grypopodobne**

Na terenie Powiatu częstochowskiego stale monitorowana była sytuacja epidemiologiczna zachorowań na grypę i infekcje grypopodobne na podstawie tygodniowych raportów przysyłanych przez placówki medyczne. Na całkowitą liczbę zachorowań na grypę oraz infekcje grypopodobne składały się zachorowania występujące szczególnie w okresie jesienno-zimowym oraz zimowo-wiosennym należące odpowiednio do jednego sezonu epidemicznego.

Liczba zgłoszonych zachorowań grypopodobnych w porównaniu do roku 2020 spadła o 27%. Było to odpowiednio 6799 przypadków w 2020 r. i 4953 przypadków w 2021 r. Największą liczbę zachorowań grypopodobnych w roku sprawozdawczym zgłoszono w styczniu i lutym.

### **1.6 Inne choroby zakaźne**

W 2021 r. zaobserwowano wzrost liczby zgłaszanych przypadków przenoszonej przez kleszcze boreliozy. Zarejestrowano 35 przypadków.

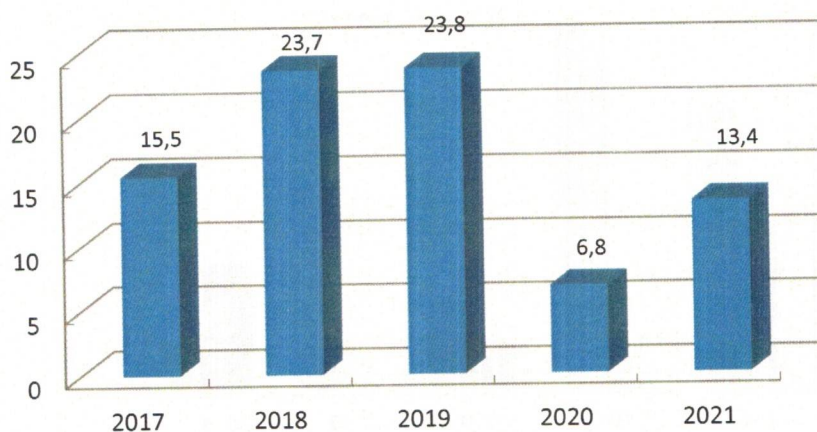
Nadal zagrożeniem dla ludności były pokąsania przez zwierzęta podejrzane o wściekliznę. Ogółem zarejestrowano 24 przypadki pogryzienia przez zwierzęta. Najczęściej były to pokąsania przez psy - 20 przypadków, które stanowiły 83,3% wszystkich pokąsań. W 2 przypadkach były to pokąsania przez szczury. Inne zwierzęta to mysz oraz kot - po 1 przypadku. Brak możliwości ustalenia właściciela zwierzęcia pociągał za sobą konieczność wdrożenia szczepień przeciw wściekliznie u osób pokąsanych. Szczepienia przeciwko wściekliznie podjęto u 7 osób pokąsanych.

W 2021 r. zarejestrowano i objęto nadzorem epidemiologicznym 18 osób, u których stwierdzono zachorowanie na gruźlicę. Najczęściej była to gruźlica płuc. Przypadki te dotyczyły w większości mężczyzn. Były to głównie osoby bezrobotne, emeryci i renciści.

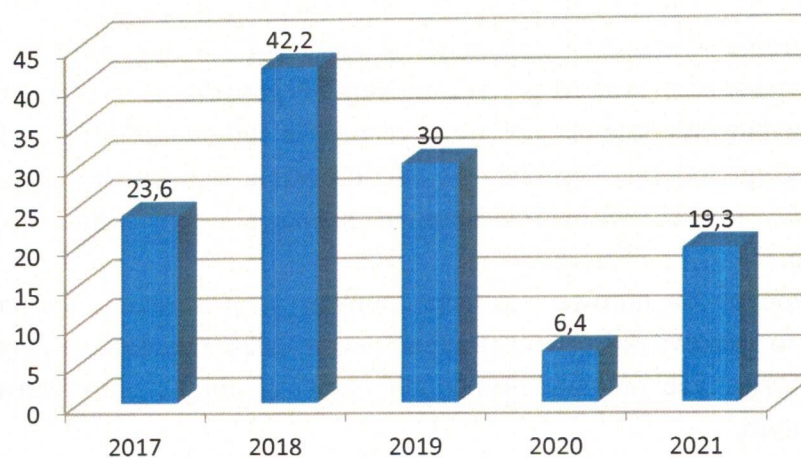
Zapadalność na 100 000 mieszkańców na wybrane choroby zakaźne w latach 2017 - 2021 przedstawiono w formie wykresów graficznych.



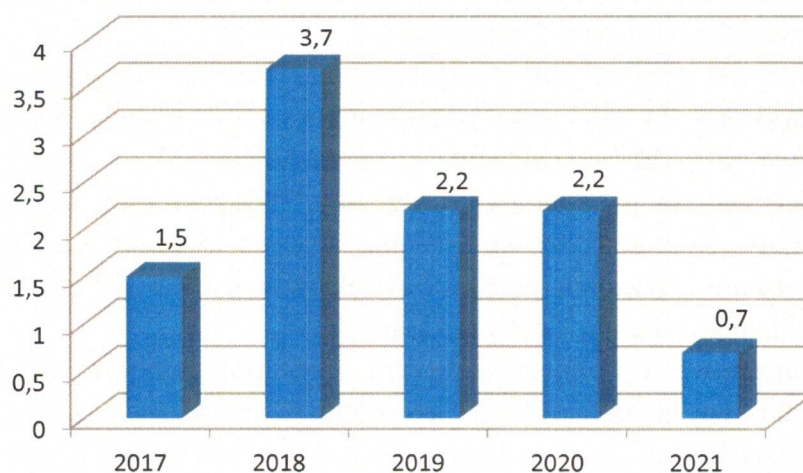
*Wykres 1.2. Zapadalność na gruźlicę w latach 2017-2021*



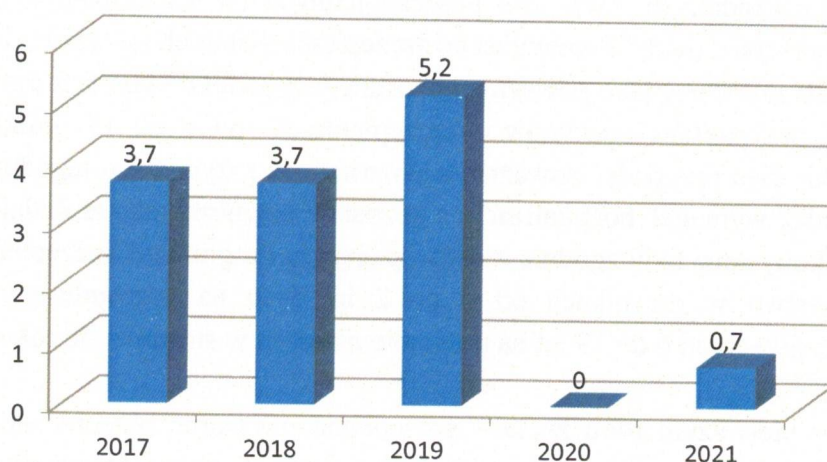
*Wykres 1.3. Zapadalność na salmonellozy w latach 2017-2021*



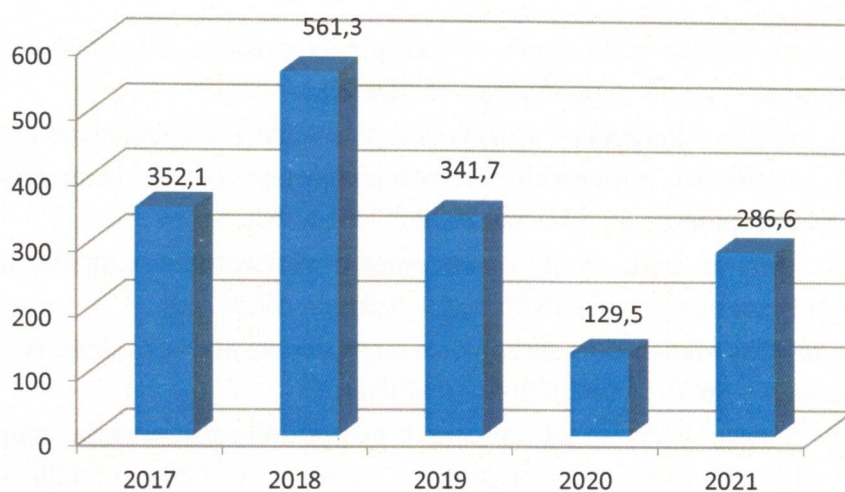
*Wykres 1.4. Zapadalność na krztusiec w latach 2017-2021*



*Wykres 1.5. Zapadalność na nagminne zapalenie przyusznic w latach 2017-2021*



*Wykres 1.6. Zapadalność na ospę wietrzną w latach 2017-2021*



## **1.7 Szczepienia**

W 2021 r. na terenie Powiatu częstochowskiego obowiązkowymi szczepieniami ochronnymi zgodnie z Programem Szczepień Ochronnych objęto łącznie 22 437 osób w przedziale wiekowym od 0 do 19 roku życia. Szczepienia realizowano w 86 punktach szczepień, w tym 84 punktach szczepień mieszczących się w przychodniach, w 1 oddziale noworodkowym, oraz w 1 izbie przyjęć w szpitalu.

W roku sprawozdawczym skontrolowano 27 działających punktów szczepień, przeprowadzając 27 kontroli. Wszystkie skontrolowane punkty szczepień spełniały wymagania, jakim powinny odpowiadać gabinety o charakterze zabiegowym oraz warunki zachowania zasad łańcucha chłodniczego, wymaganego przy przechowywaniu preparatów szczepionkowych.

W 2021 r. liczba dzieci, których rodzice uchylali się od obowiązku szczepień ochronnych wyniosła 189 i uległa zwiększeniu o 11,11 % w stosunku do 2020 r. (168 osób). Jedną z przyczyn była odmowa zaszczepienia dziecka wyrażana przez rodziców na piśmie.



Placówki wykonujące szczepienia ochronne na terenie Powiatu częstochowskiego zgłosiły 23 przypadki niepożądanych odczynów poszczepiennych (w większości były to odczyny po szczepieniu przeciw Covid-19 natomiast po szczepieniach innych zgłoszono 10 przypadków - jeden przypadek zgłoszony jako poważny, pozostałe przypadki o były łagodnym przebiegu). Ze zgłoszonych przypadków odczynów poszczepiennych p/Covid- 19 odnotowano jeden przypadek ciężki, dwa przypadki poważne, a pozostałe to przypadki o łagodnym przebiegu. Jednym przypadek wymagał hospitalizacji, a pozostałe diagnozowano ambulatoryjnie. Szczepienia wykonywane były zgodnie z obowiązującym Programem Szczepień Ochronnych, a ich wykonawstwo w rocznikach od 0 do 2 lat było na poziomie porównywalnym, natomiast w rocznikach od 6 do 19 lat na poziomie niższym w stosunku do roku poprzedniego np.:

- dzieci w pierwszym roku życia – szczepienia pierwotne przeciw błonicy, tężcowi, krztuścowi, poliomyelitis i szczepienia pierwotne przeciw Haemophilus influenzae typu b zaszczepiono – 38,70 % (w 2020. - 38,64),
- w roku bieżącym wprowadzono do PSO dla wszystkich dzieci urodzonych po 31.12.2020 r. szczepienia przeciw zakażeniom wywołanym przez rotawirusy - 44,14 %
- dzieci w pierwszym roku życia – szczepienia przeciw *Streptococcus pneumoniae* zaszczepiono – 55,85 % (w 2020 r. – 52,60 %),
- dzieci w drugim roku życia - szczepienia pierwotne i uzupełniające przeciw błonicy, tężcowi, krztuścowi, poliomyelitis i szczepienie przeciwko Haemophilus influenzae typu b zaszczepiono – 89,80 % (w 2020 r. – 91,62%),
- dzieci w drugim roku życia – szczepienia pierwotne i uzupełniające przeciw wzw typu B zaszczepiono – 95,70 % (w 2020 r. - 97,71 %),
- dzieci w drugim roku życia – szczepienia podstawowe przeciw odrze, śwince i różyczce zaszczepiono – 66,70 % (w 2020 r. – 64,89%),
- dzieci w 6 roku życia – szczepienie I przypominające przeciw błonicy, tężcowi, krztuścowi i poliomyelitis zaszczepiono – 49,19 % (w 2020 r. – 54,20 %).

Wykonawstwo szczepień przypominających u dzieci i młodzieży w wieku szkolnym kształtowało się następująco:

- młodzież w 14 roku życia – szczepienie II przypominające przeciw błonicy, tężcowi i krztuścowi zaszczepiono – 60,66 % (w 2020 r. – 66,04 %),
- młodzież w 19 roku życia – szczepienie III przypominające przeciw błonicy, tężcowi zaszczepiono – 51,53 % (w 2020 r. – 56,01 %).

W Szpitalnej Izbie Przyjęć z Programu Szczepień Ochronnych realizowane były szczepienia przeciwko tężcowi u osób zranionych. Na ten cel w 2021 r. wydano 200 dawek szczepionki.

Ponadto punkty szczepień realizowały szczepienia zalecane. Były to m.in.:

- szczepienia przeciwko meningokokom – zaszczepiono 70 osób,
- szczepienia przeciwko pneumokokom – zaszczepiono 27 osób,
- szczepienia przeciwko grypie – zaszczepiono 3190 osób tj. 2,37% populacji mieszkańców powiatu częstochowskiego, podczas gdy w 2020 r. zaszczepiono 1980 osób tj 1,47 % populacji. W skali kraju w 2020 r. odsetek ten wyniósł 2,63 % populacji.



## **1.8 Nadzór nad obiektami prowadzącymi działalność leczniczą**

W 2021 r. pod nadzorem sanitarnym Powiatowej Stacji Sanitarno-Epidemiologicznej w Powiecie częstochowskim objętych było 35 obiektów prowadzących działalność leczniczą - przychodnie i poradnie prowadzące działalność ambulatoryjną, gabinety indywidualnej i specjalistycznej praktyki lekarzy dentyków.

W obiektach prowadzących działalność medyczną będących pod nadzorem Powiatowej Stacji przeprowadzono ogółem 59 kontroli sanitarnych. W ramach realizacji programu profilaktyki szpitalnej przeprowadzono 1 kontrolę kompleksową, 18 kontroli przeprowadzono w gabinetach stomatologicznych i 39 kontroli w przychodniach i poradniach prowadzących działalność ambulatoryjną. W roku sprawozdawczym rozpatrzono 1 interwencję w Domu dla Dzieci. Interwencja dotyczyła złych warunków mieszkaniowych 2 dzieci odbywających izolację domową. Po przeprowadzeniu kontroli obiektu stwierdzono bezzasadność interwencji. W podmiocie leczniczym sprawującym całodobowe stacjonarne świadczenia zdrowotne wydano 1 decyzję administracyjną na poprawę stanu technicznego pomieszczeń oraz 1 decyzję prolongującą termin realizacji zaleceń wydanych w latach poprzednich, które dotyczyły również poprawy stanu technicznego.

W roku sprawozdawczym zarejestrowano 4 ogniska zakażeń szpitalnych, w tym 2 wywołane przez *Clostridium difficile*, w którym zachorowało 7 osób i 2 wywołane przez *Acinetobacter baumannii* KPC, MDR, w którym zachorowało 13 osób.

Pracownicy Powiatowej Stacji oceniając nadzorowany szpital brali pod uwagę jego stan techniczny, bieżącą czystość, stosowanie procedur higieniczno-sanitarnych, sterylizacji i kontroli skuteczności sterylizacji, postępowanie z bielizną czystą i brudną, postępowania z odpadami w miejscu ich wytwarzania. Woda stosowana w w/w obiekcie pochodziła z wodociągu sieciowego. Zaopatrzenie w sprzęt jednorazowy oraz odzież ochronną i środki ochrony osobistej w roku sprawozdawczym było wystarczające.

W placówkach prowadzących działalność ambulatoryjną w większości używana była bielizna jednorazowa. W obiektach wydzielono magazyny lub szafy do przechowywania bielizny czystej i brudnej. Sposób postępowania z brudną i czystą bielizną, jak również odpadami niebezpiecznymi pochodzącymi z działalności medycznej nie budził zastrzeżeń.

Podejmowane przez podmioty procesy dekontaminacji odbywają się przy wykorzystaniu adekwatnych środków o szerokim spektrum działania, odpowiednio do zagrożenia oraz miejsca zastosowania.

Najczęściej stosowanymi preparatami dezynfekcyjnymi były :

- preparaty antyseptyczne do rąk i skóry: Aniosgel 85 NPC, AHD 1000, AHD 2000Sterililium, Aseptoman Gel, Orosept, Octenisept, Manisoft, Hydrex SSeraman sensitive/foam, Seraman medical, KodanTinktur Forte, Braunol, Desderman Pure, Sensiva, Softasept.
- preparaty do dezynfekcji narzędzi: Sekusept Pulver, Desprej, Almyrol, CidexOpa, Cidex Solution Orocid Multisept, Pera-Med, Aniosime DD1, ID 213, Lysoformina 3000,
- preparaty do dezynfekcji narzędzi obrotowych: Dekaseptol gel, ID 220, Sekudrill,
- preparaty do dezynfekcji systemów ssących: Oroclean Plus, MD555,
- preparaty do dezynfekcji powierzchni: VeloxWipes, Aerodesin 2000, Mikrozyd, Haz-Tabs Hospisept, Presept, Perform, Deskosept AF, Virofex, Isorapid, Virkon, DentiroFoam, , Incidin Plus, Meliseptol, FD 333, FD 300, Aerodesin 2000, CleaniseptWipes, Biotensid, Incidur Spray.



Opracowywanie narzędzi we wszystkich przypadkach odbywało się zgodnie z opracowaną i wdrożoną procedurą w obiekcie.

W autoklawach zainstalowanych w podmiotach leczniczych prowadzone kontrole były za pomocą wskaźników chemicznych i biologicznych Sporal A. Na zlecenie podmiotów leczniczych działających na terenie powiatu w laboratorium PSSE w Częstochowie przeprowadzono łącznie 162 badania skuteczności procesu sterylizacji testami biologicznymi, w tym 93 w indywidualnych praktykach lekarskich oraz 69 w podmiotach świadczących ambulatoryjną opiekę zdrowotną. We wszystkich przypadkach stwierdzono skuteczność procesu sterylizacji.

## ROZDZIAŁ II

### OCENA STANU SANITARNEGO OBIEKTÓW ŻYWNOŚCIOWO – ŻYWIENIOWYCH

W 2021 r. Powiatowa Stacja Sanitarно-Epidemiologiczna w Częstochowie obejmowała nadzorem 1117 obiektów żywnościowo –żywnieniowych zlokalizowanych na terenie 16 gmin Powiatu częstochowskiego. Nadzór sanitarny sprawowany był również w 369 blokach żywnieniowych placówek szkolno-przedszkolnych, medycznych, opiekuńczych, zakładach pracy oraz w aptekach i obiektach na stacjach paliw.

Obiekty żywnościowo-żywnieniowe obejmują zakłady produkcji żywności, obrotu żywnością, żywienia zbiorowego. W grupie zakładów produkcji żywności znajdują się również obiekty produkcji pierwotnej (tj. m.in. gospodarstwa rolne, sadownicze, ogrodnicze).

*Tabela 2.1. Rodzaj i liczba nadzorowanych obiektów żywnościowo-żywnieniowych w latach 2020-2021*

L.p.	Rodzaj obiektów	Liczba obiektów	
		2020	2022
1.	Zakłady produkcji żywności	134	149
2.	Zakłady obrotu żywnością	770	773
3.	Zakłady żywienia zbiorowego typu otwartego	159	163
4.	Zakłady żywienia zbiorowego typu zamkniętego	12	13
5.	Obiekty produkcji/obrotu materiałami i wyrobami przeznaczonymi do kontaktu z żywnością/produktami kosmetycznymi	12	19
7.	<b>Obiekty żywnościowo-żywnieniowe - ogółem</b>	<b>1087</b>	<b>1117</b>

Na podstawie analizy danych zawartych w powyższej tabeli zaobserwowano niewielki wzrost ogólnej liczby nadzorowanych obiektów, tj. o 30 w porównaniu do roku ubiegłego.

#### **2.1. Ocena stanu sanitarnego.**

W 2021 roku pracownicy Sekcji NS/HŻŻiPU przeprowadzili 474 kontrole sanitarne i rekontroli (w 2020 r. -484). Przeprowadzono 205 kontroli planowych oraz 269 ponadplanowych, które wynikały m.in. z prowadzonych akcji, otrzymanych interwencji klientów, powiadomień w systemie RASFF oraz wniosków stron i rekontroli. Stan sanitarny nadzorowanych obiektów oceniony był zgodnie z procedurami urzędowej kontroli żywności oraz materiałów i wyrobów przeznaczonych do kontaktu z żywnością. Do tego celu wykorzystane zostały arkusze oceny zakładu produkcji/obrotu żywnością/ żywienia zbiorowego/ materiałów i wyrobów przeznaczonych do kontaktu z żywnością. Przeprowadzona ocena stanu sanitarnego





w 205 obiektach wykazała, że 4 zakłady obrotu żywnością uzyskały ocenę niezgodną z wymaganiami, co stanowi 1,9 % w stosunku do wszystkich obiektów poddanych ocenie zgodności (w 2020 r. wskaźnik ten wynosił 1,7 %). Obiekty oceniono „jako niezgodne” z uwagi na: wprowadzanie środków spożywczych do obrotu handlowego po upływie terminu przydatności do spożycia, brak dokumentacji zdrowotnej, brak w obiekcie dostępu do punktu wodnego do mycia rąk i sprzętu pomocniczego, nieprawidłowy stan sanitarno-techniczny, brak zabezpieczenia obiektu przed szkodnikami.

Do najistotniejszych stwierdzanych w czasie kontroli uchybień sanitarno-technicznych należały:

- nieprawidłowy stan sanitarno-techniczny ścian i sufitów oraz wyposażenia obiektu (we wszystkich grupach obiektów);
- brak bieżącej czystości pomieszczeń, urządzeń chłodniczych (we wszystkich grupach obiektów);
- wprowadzanie do obrotu artykułów spożywczych przeterminowanych (głównie w grupie obiektów obrotu żywnością);
- brak zachowanej segregacji asortymentowej przechowywanych artykułów spożywczych (głównie w grupie obiektów żywienia zbiorowego otwartego);
- brak aktualnej dokumentacji zdrowotnej personelu do celów sanitarno-epidemiologicznych (głównie w grupie obiektów żywienia zbiorowego otwartego);

W związku ze stwierdzonymi nieprawidłowościami natury sanitarno-technicznej wydano 25 decyzji administracyjnych nakazujących usunięcie stwierdzonych uchybień (2020 r. - 33), z czego 3 decyzje zakazujące wprowadzania do obrotu środków spożywczych niewłaściwej jakości zdrowotnej.

Za stwierdzone zaniedbania w zakresie bieżącego stanu sanitarno-higienicznego nałożono na osoby winne 37 mandaty karne na kwotę 7 100 zł. (w 2020 r. - 27 mandatów na kwotę 3.900 zł.). Szczegółowe dane liczbowe dotyczące działalności kontrolno-represyjnej przedstawiono w poniższej tabeli.

*Tabela 2.2 Działania kontrolne i represyjne w obiektach żywnościowo-żywnościowych w latach 2020-2021*

Rok	Liczba kontroli i rekontroli	Liczba obiektów ocenionych na podstawie arkusza	Liczba niezgodnych (% niezgodnych do ogólnej ilości obiektów ocenionych)	Działalność represyjna					Próby	
				Liczba decyzji administracyjnych	Liczba zakazów wprowadzania do obrotu	Unieruchomienia	Mandaty	Kwota [zł.]	Pobrane	Zdyskwalifikowane
2020 Ogółem	483	238	4 (1,7%*)	33	5	0	27	3 900	89	21
2021 Ogółem	474	206	4 (1,9%*)	25	3	0	37	7 100	112	1
Zakłady produkcji żywności	56	24	0	3	0	0	2	650	56	0

Zakłady obrotu żywnością	276	120	4 (3%**)	19	3	0	28	4 800	51	1
Zakłady żywienia zbiorowego otwartego	64	23	0	3	0	0	7	1 650	3	0
Zakłady żywienia zbiorowego zamkniętego	63	39	0	0	0	0	0	0	0	0
Obiekty produkcji/obrotu materiałami i wyrobami przeznaczonymi do kontaktu z żywnością	9	0	0	0	0	0	0	0	2	0
Obiekty produkcji/obrotu produktami kosmetycznymi	6	0	0	0	0	0	0	0	0	0

\* % skontrolowanych obiektów do ogólnej ilości nadzorowanych obiektów oraz bloków żywieniowych;

\*\* % skontrolowanych obiektów do ilości w danej grupie.

Oceniając stan sanitarny zakładów będących pod nadzorem PSSE Częstochowie wykorzystano tzw. Współczynnik Bezpieczeństwa i Higieny Żywności. Jest to stosunek liczby przeprowadzonych kontroli do liczby tzw. punktów karnych (liczby decyzji administracyjnych oraz liczby mandatów). Im mniejszy iloraz tym ocena jest bardziej korzystna. W 2020 r. wskaźnik ten wynosił 8%, natomiast w 2021 r. - 7,6 %, co świadczy o utrzymującym się stanie sanitarno-technicznym obiektów na podobnym poziomie.

W trakcie wykonywania bieżących czynności kontrolnych w 7 obiektach sprawdzono jakość tłuszczu smaźalniczego za pomocą testera tłuszczu LRSM. Badania wykazały akceptowalne wyniki % WKT (wolnych kwasów tłuszczowych).

W skontrolowanych obiektach żywnościowo-żywieniowych stwierdzono opracowaną dokumentację GHP/GMP oraz systemu HACCP. Do chwili obecnej system wdrożyło 65% nadzorowanych zakładów. Korzystając z ułatwień przewidzianych przez Komisję Europejską we wdrażaniu procedur HACCP w małych przedsiębiorstwach, w części zakładów spożywczych przestrzeganie zasad GHP/GMP uznano za wystarczający poziom bezpieczeństwa żywności.

W roku sprawozdawczym w związku ze złożonymi do sekcji NS/HŻŻiPU interwencjami (jawnymi i anonimowymi) przeprowadzono 30 kontroli sanitarnych. Interwencje dotyczyły między innymi braku zachowania obowiązujących obostrzeń, zakazów i nakazów związanych ze stanem epidemii przez personel i klientów w obiektach handlowych i gastronomicznych, niewłaściwej jakości środków spożywczych/posiłków, wprowadzania do obrotu handlowego produktów po upływie terminu przydatności do spożycia lub daty minimalnej trwałości, niewłaściwego przechowywania produktów mrożonych, braku higieny przy sprzedaży. W wyniku przeprowadzonych kontroli w 8 przypadkach potwierdzono zasadność złożonych



interwencji. Skutkowało to wydaniem 1 decyzji nakazującej wycofanie z obrotu środków spożywczych niewłaściwej jakości zdrowotnej. Za stwierdzone nieprawidłowości na osoby winne zaistniałych zaniedbań nałożono 8 mandatów na kwotę 1 750 zł. W 2 przypadkach przeprowadzono kontrole sanitarne z poborem próbek do badań laboratoryjnych. Pobrano 4 próbki. Żadna próbka nie została zdyskwalifikowana. Każdorazowo na interwencje jawne, osobom interweniującym udzielano pisemnych odpowiedzi informując o wynikach przeprowadzanych kontroli. Kontrole sprawdzające potwierdziły usunięcie stwierdzonych nieprawidłowości.

W ramach funkcjonowania Systemu Wczesnego Ostrzegania o Niebezpiecznej Żywności i Paszach - RASFF podejmowano działania w wyniku otrzymania powiadomień alarmowych lub informacyjnych. Łącznie przeprowadzono 47 kontroli sanitarnych, tj.: 2 w zakładach produkcyjnych, 45 w obiektach obrotu. Postępowanie w takich przypadkach prowadzone było zgodnie z obowiązującą procedurą RASFF, mającą na celu sprawdzenie występowania w obrocie kwestionowanego produktu. W przypadku jego stwierdzenia następuje wycofanie z obrotu, a zakwestionowane produkty objęte powiadomieniem zostają zwrócone do dostawcy lub poddane utylizacji. Kontrole wykazały, że w każdym przypadku procedura związana z wycofaniem produktów objętych powiadomieniem została rozpoczęta i przeprowadzona przez odpowiednich przedsiębiorców we własnym zakresie.

W 2021 r. przeprowadzono ocenę teoretycznych jadłospisów dekadowych w 3 placówkach żywienia zbiorowego zamkniętego. Przeprowadzone analizy pobranych jadłospisów dekadowych placówek oświatowych nie wykazały rażących nieprawidłowości. Ponadto dokonano oceny zestawień posiłków wchodzących w skład jadłospisu dekadowego, pod kątem przestrzegania zapisów rozporządzenia Ministra Zdrowia z dnia 26 lipca 2016 r. dotyczącego żywienia dzieci i młodzieży w jednostkach systemu oświaty.

Analiza zestawień posiłków potwierdziła uwzględnienie zapisów w/w rozporządzenia w zakresie sposobu żywienia dzieci i młodzieży.

Natomiast w 1 skontrolowanym szpitalu, prowadzącym żywienie w systemie cateringowym ocena jadłospisów nie wykazała odchylenia od zalecanych norm.

W 2021 r. pobrano 112 próbek do badań laboratoryjnych w kierunku mikrobiologicznym, fizyko-chemicznym, organoleptycznym oraz oceny znakowania. 1 próbka została zakwestionowana za niewłaściwe znakowanie. Szczegółowy opis próbek pobranych do badań w ramach prowadzonego nadzoru zamieszczono w pkt. 2.3.



## **2.2. Akcje i działania ukierunkowane problemowo**

W roku 2021 r. przeprowadzono kontrole sanitarne w ramach następujących akcji:

### ***1. Wypoczynek dzieci i młodzieży.***

W ramach wypoczynku dzieci i młodzieży w miejscu zamieszkania zorganizowano 15 placówek półkolonijnych. Przeprowadzono łącznie 15 kontroli sanitarnych wspólnie z sekcją NS/HDM. Placówki zlokalizowane były na terenie 4 gmin powiatu częstochowskiego



tj. gminy Konopiska, Olsztyn, Janów i Lelów. W wyniku przeprowadzonych kontroli nie stwierdzono uchybień natury sanitarno-higienicznej. Nie odnotowano również skarg oraz przypadków zatruc pokarmowych.

## **2. Nadzór nad warunkami sanitarnymi obiektów zlokalizowanych na trasach turystycznych.**

W sezonie turystyczno-pielgrzymkowym w okresie od 01.05.2021 r. do 30.09.2021 r. przeprowadzono w obiektach żywnościowo-żywnościowych i produkcyjnych usytuowanych w okolicach Jasnej Góry oraz na trasach turystycznych łącznie 36 kontrole. W 5 obiektach stwierdzono nieprawidłowości natury sanitarno-higienicznej, w związku z czym nałożono łącznie 5 mandatów karnych na kwotę 800 zł oraz wydano stosowne zalecenia pokontrolne. Ponadto w 1 obiekcie stwierdzono nieprawidłowości sanitarno-techniczne, w wyniku czego wydano decyzję nakazującą.

## **3. Nadzór nad materiałami i wyrobami do kontaktu z żywnością.**

W okresie od 01.07.2021 - 31.12.2021 r. przeprowadzono akcję w związku z pismem GIS w sprawie unijnej akcji kontrolnej dotyczącej materiałów i wyrobów z tworzyw sztucznych przeznaczonych do kontaktu z żywnością, importowanych z państw trzecich, w szczególności z Chin, zawierających niedozwolony składnik – mielony lub sproszkowany bambus. Przeprowadzono 13 kontroli sanitarnych, w czasie których nie stwierdzono w obrocie przedmiotowych materiałów i wyrobów zawierających niedozwolony składnik.

## **4. Działania podejmowane w związku z występowaniem przypadków ASF w Polsce.**

W związku z pismem GIS dotyczącym występowania przypadków ASF w Polsce, przeprowadzono 59 kontroli planowych i ponadplanowych w obiektach wprowadzających do obrotu mięso, wyroby wieprzowe oraz dziczyznę. Przedmiotem kontroli było ustalenie źródła pochodzenia mięsa, sprawdzenie dokumentacji dostaw wraz z HDI oraz sposobu zagospodarowania odpadów. Kontrole nie wykazały nieprawidłowości w kontrolowanych obszarach.

## **5. Nadzór nad grzybami i przetworami grzybowymi.**

W związku z pismem GIS w sprawie wzmoczenia nadzoru nad obrotem grzybami i przetworami grzybowymi przeprowadzono 20 kontroli sanitarnych, w czasie których nie stwierdzono nieprawidłowości. Na podstawie przedłożonych w czasie kontroli dokumentacji dostaw wraz z atestami wydanymi przez grzyboznawców, potwierdzono zgodność ocenianych gatunków grzybów.

## **6. Nadzór nad warunkami sprzedaży żywności, ze szczególnym uwzględnieniem terminów przydatności do spożycia oraz przechowywania wód butelkowanych i napojów.**

W okresie od 20.06.2021 do 30.09.2021 r. w związku z otrzymanym pismem GIS, przeprowadzono 82 kontrole sanitarne w w/w zakresie, w czasie których w 12 obiektach stwierdzono nieprawidłowości dotyczące przechowywania żywności. Nałożono 12 mandatów karnych na kwotę 1 550 zł. Kontrole sprawdzające wykazały usunięcie stwierdzonych nieprawidłowości. Ponadto nie stwierdzono nieprawidłowości w zakresie oceny przechowywania wód butelkowanych oraz napojów.

## **7. Nadzór nad warunkami dostaw żywności do konsumenta w zakresie realizacji zamówień.**

W związku z otrzymanym pismem GIS dotyczącym oceny warunków dostaw żywności do konsumenta w ramach realizacji zamówień zostało przeprowadzonych 35 kontroli sanitarnych w obiektach żywienia zbiorowego typu otwartego. W 4 obiektach stwierdzono nieprawidłowy stan sanitarno-higieniczny oraz niezgodne z zaleceniami producentów przechowywanie



środków spożywczych. Za w/w nieprawidłowości nałożono 4 mandaty karne na łączną kwotę 900 zł. Kontrole sprawdzające wykazały usunięcie stwierdzonych nieprawidłowości.

#### **8. Akcja w zakresie kontroli żywienia pacjentów w szpitalach.**

W związku z otrzymanym pismem GIS dotyczącym kontroli żywienia pacjentów w szpitalach skontrolowano w/w placówkę, prowadzącą żywienie w systemie cateringowym. Przeprowadzona w czasie kontroli ocena jadłospisów nie wykazała odchyień od zalecanych norm.

#### **9. Działania przeciwepidemiczne w związku z wystąpieniem stanu epidemii.**

W 2021 r. prowadzony nadzór nad obiektami żywnościowo-żywnościowymi odnosił się również do oceny przestrzegania obowiązujących zasad uregulowanych w rozporządzeniu Rady Ministrów w sprawie ustanowienia określonych ograniczeń, nakazów i zakazów w związku z wystąpieniem stanu epidemii oraz wytycznych GIS ws. funkcjonowania obiektów żywieniowych. W czasie kontroli sanitarnych przekazywano ulotki informacyjne nt. zapobiegania zakażeniu koronawirusem. W kontrolowanych obiektach w większości stwierdzono przestrzeganie obowiązujących zasad wynikających z przepisów prawnych i wytycznych GIS.

W ramach prowadzonych działań przeciwepidemicznych wystosowano pisma do właścicieli sieci handlowych z zaleceniem szczególnego nadzoru swojego personelu pod kątem stosowania i każdorazowej zmiany rękawiczek jednorazowego użytku na stanowiskach obsługowych, zakrywania ust i nosa, zwiększenia częstotliwości mycia i dezynfekcji stanowisk kasowych, terminali płatniczych, koszyków zakupowych oraz zapewnienia dostatecznej ilości środków dezynfekcyjnych.

### **2.3. Jakość zdrowotna środków spożywczych, materiałów i wyrobów przeznaczonych do kontaktu z żywnością oraz produktów kosmetycznych pobranych do badań laboratoryjnych.**

W 2021 roku pobrano do badań laboratoryjnych na terenie Powiatu częstochowskiego 112 próbek w ramach urzędowej kontroli żywności i monitoringu z obiektów będących pod nadzorem. Pobrano:

- 103 próbki żywności,
- 2 próbki przedmiotów użytku,
- 5 próbek produktów kosmetycznych,
- 2 próbki sanitarne (zmiotków z blatów produkcyjnych, wytrzepeków z koszyczków rozrostowych).

Próbki pobrano w zakresie:

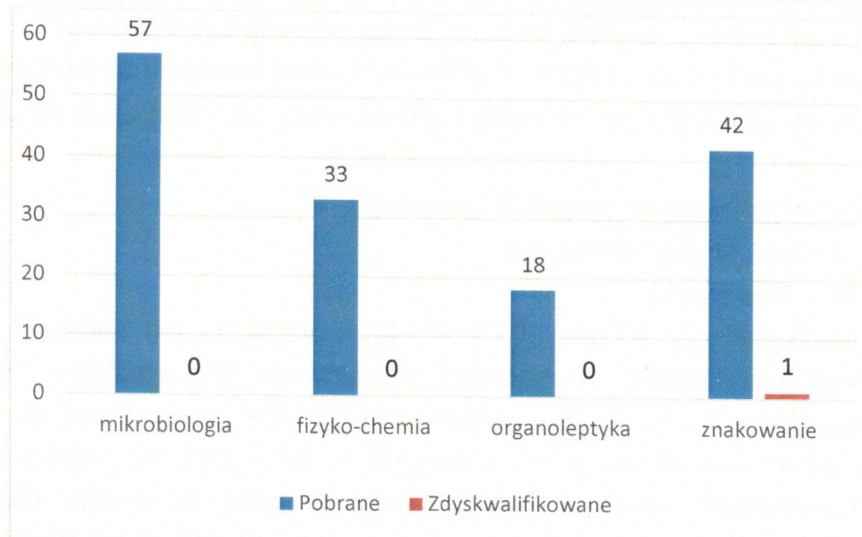
- mikrobiologicznym – 57
- fizyko-chemicznym – 33
- organoleptycznym – 18

Dodatkowo w 42 próbkach pobranych w opakowaniach jednostkowych producenta dokonano oceny prawidłowości znakowania.

Z pobranych 112 próbek zakwestionowano 1 próbkę, co stanowi 0,9 % z ogólnej liczby próbek zbadanych (w 2020 r. wskaźnik ten wynosił 22 %).

Próbka uległa zakwestionowaniu z powodu niewłaściwego znakowania.  
Szczegółowe dane dotyczące próbek pobranych i zdyskwalifikowanych przedstawiono na poniższym wykresie oraz tabeli.

*Wykres 2.1. Ilość próbek pobranych i zdyskwalifikowanych za 2021 r.*



W związku z zakwestionowaną próbką wszczęto postępowanie administracyjne wobec podmiotu produkującego oraz poinformowano terenowo właściwego PPIS celem podjęcia działań zgodnie z kompetencjami i właściwością terenową.



## ROZDZIAŁ III

### OCENA STANU SANITARNEGO OBIEKTÓW UŻYTKU PUBLICZNEGO

W 2021 r. Powiatowa Stacja Sanitarno-Epidemiologiczna w Częstochowie w ramach bieżącego nadzoru sanitarnego kontrolowała przestrzeganie przepisów określających wymagania higieniczne i zdrowotne, celem ochrony zdrowia ludzkiego przed niekorzystnym wpływem komunalnych szkodliwości i uciążliwości środowiskowych, w odniesieniu do:

- urządzeń do zaopatrywania w wodę i jakości wody przeznaczonej do spożycia przez ludzi;
- wód wykorzystywanych do kąpieli i rekreacji;
- obiektów użyteczności publicznej;
- podmiotów leczniczych.

W 2021 r. przeprowadzono łącznie 403 kontrole sanitarne w 368 obiektach użyteczności publicznej, spośród 643 ujętych w ewidencji, co stanowiło 60% obiektów. Ogółem zostały wydane 33 decyzje (w 2020 r. – 73), w tym: 5 decyzji terminowych dotyczących poprawy jakości wody przeznaczonej do picia, 1 decyzja w celu poprawy jakości wody ciepłej, 6 decyzji umarzających wszczęte postępowania. Ponadto w formie decyzji wydano 20 zezwoleń na przeprowadzenie ekshumacji, 1 decyzję oceniającą jakość wody na pływalni. Za stwierdzone zaniedbania sanitarne nałożono mandat karny na kwotę 300 zł.

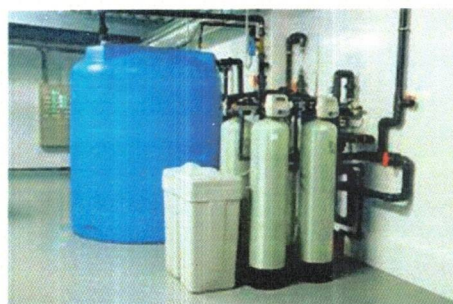
Na wniosek stron została wydana 1 opinia na imprezę masową organizowaną na terenie gminy Mstów.

#### **3.1 Urządzenia do zaopatrywania w wodę i ocena jakości wody do spożycia przez ludzi.**

Mieszkańcy Powiatu częstochowskiego zaopatrywani byli w wodę do spożycia wyłącznie z ujęć podziemnych. Woda dostarczana była z 56 wodociągów publicznych, które zaopatrywały ok. 98,8% ludności powiatu. Reszta mieszkańców zaopatrywała się w wodę z własnych studni przydomowych oraz z 1 studni publicznej, zlokalizowanej w Bogusławicach na terenie Gminy Kruszyna, działającej do lipca 2021 r. Z uwagi na nieprawidłową jakość wody w studni, została ona wyłączona z użytkowania. Woda do spożycia produkowana przez przedsiębiorstwa wodociągowe rozprowadzana była siecią wodociągową z ujęć o różnej wydajności:

- 25 wodociągów o wydajności  $< 100 \text{ m}^3/\text{dobę}$ ,
- 29 wodociągów o wydajności  $100 - 1000 \text{ m}^3/\text{dobę}$ ,
- 2 wodociągów o wydajności  $1000 - 10000 \text{ m}^3/\text{dobę}$ ,

W obiektach wodociągowych przeprowadzono 59 kontroli w ramach prowadzonego bieżącego nadzoru w zakresie utrzymania stanu sanitarno – higienicznego urządzeń wodociągowych oraz 155 kontroli związanych z poborem próbek wody.



Do badań laboratoryjnych pobrano 374 próbek w zakresie parametrów mikrobiologicznych i 285 próbek w zakresie parametrów fizykochemicznych wody przeznaczonej do spożycia przez ludzi.

W ramach przeprowadzonych w 2021 r. badań jakości wody przeznaczonej do spożycia przez ludzi w wodociągach publicznych kilkakrotnie stwierdzono przekroczenia badanych parametrów takich jak: - bakterie grupy coli, Enterokoki, *Escherichia coli*, mętność, barwa, zapach, żelazo, azotany co przedstawiono poniżej w tabeli.

Tabela 3.1 Stwierdzone przekroczenia w badanych próbkach wody pobranej z sieci wodociągowej

GMINA	NAZWA WODOCIĄGU	PRZEKROCZONE PARAMETRY (ilość przekroczeń w próbkach)	
		Mikrobiologiczne	Fizykochemiczne
Blachownia	Cisie		Mętność (1)
Janów	Janów	Bakterie grupy coli (11)	
	Apolonka	Enterokoki (1)	
	Żuraw		Mętność (1)
	Zagórze		Azotany (1)
	Hucisko	Ogólna liczba mikroorganizmów w 22°C (2)	
	Bystrzanowice Dwór	Bakterie grupy coli (1)	
Mstów	Mstów	Bakterie grupy coli (4), <i>Escherichia coli</i> (1), Enterokoki (1)	
	Srocko	Bakterie grupy coli (2), Enterokoki (1)	
Kłomnice	Garnek		żelazo (2)
Starcza	Klepaczka		mętność (1), żelazo (1)
Dąbrowa Zielona	Olbrachcice	Ogólna liczba mikroorganizmów w 22°C (1), bakterie grupy coli (1)	
	Borowce		Azotany (2)
Rędziny	Rędziny Osiedle		Azotany (1)
	Rudniki		Mętność (1)
Koniecpol	Aleksandrów		barwa (1), mętność (2), żelazo (2),
Mykanów	Rybna	Bakterie grupy coli (1)	
Olsztyn	Biskupice	Bakterie grupy coli (1)	
Przyrów	Przyrów	Bakterie grupy coli (16), <i>Escherichia coli</i> (3), Enterokoki (3)	
	Julianka	Bakterie grupy coli (4), <i>Escherichia coli</i> (1), Enterokoki (1)	
Kruszyna	Kruszyna		Azotany (1)

Ogółem przekroczenia parametrów mikrobiologicznych stwierdzono w 44 próbkach, a fizykochemicznych w 15 próbkach.



Przyczyny występowania zanieczyszczeń mikrobiologicznych w w/w wodociągach były trudne do ustalenia. W większości przypadków były to zdarzenia pojedyncze i po zgłoszeniu właściciele wodociągów podejmowali natychmiastowe działania prowadzące do poprawy jakości wody. Jedynie sprawa zanieczyszczenia mikrobiologicznego wodociągu Przyrów występowała przez kilkanaście dni.

Przyczyny wystąpienia przekroczeń parametrów fizykochemicznych były uzależnione od specyfiki prowadzonych procesów uzdatniania wody. Przekroczenia parametrów organoleptycznych mogły być spowodowane problemami z uzdatnianiem wody oraz nieprawidłowym stanem wewnętrznej instalacji w budynkach.

W 2021 r. na terenie Powiatu częstochowskiego odnotowano:

- na wodociągu Cisie w jednej próbce ze Stacji uzdatniania stwierdzono przekroczoną mętność wody, co mogło być spowodowane chwilowym problemem z procesem uzdatniania.
- na wodociągu Janów w jedenastu próbkach wody pobranych z sieci wodociągowej stwierdzono obecność bakterii grupy coli. Prawdopodobnie było to spowodowane zanieczyszczeniem mikrobiologicznym ujęcia w Złotym Potoku. Zostały podjęte stosowne działania (dezynfekcja, płukanie), co doprowadziło do uzyskania wody o dobrej jakości. Na wodociągu Apolonka w jednej próbce wody pobranej z ujęcia stwierdzono obecność enterokoków. Kolejne uzyskane wyniki były już zgodne z normatywem. Na wodociągu Hucisko w dwóch próbkach pobranych jednego dnia stwierdzono podwyższoną wartość ogólnej liczby mikroorganizmów w 22°C, natomiast na wodociągu Bystrzanowice Dwór stwierdzono w jednej próbce pojedyncze bakterie grupy coli. Po przeprowadzeniu chlorowania i płukaniu sieci kolejne pobrane próbki wody wykazywała zgodność z obowiązującym rozporządzeniem.

Na wodociągu Żuraw w jednej próbce wody stwierdzono podwyższoną mętność, co mogło być spowodowane zastojem wody w wewnętrznej instalacji budynku, natomiast w wodociągu Zagórze w jednej próbce stwierdzono podwyższona wartość azotanów. Była to sporadyczna sytuacja.

- na wodociągu Mstów w czterech próbkach wody pobranych z sieci wodociągowej stwierdzono obecność bakterii grupy coli, w których stwierdzono obecność pojedynczych *Escherichia coli* i Enterokoki. Po przeprowadzeniu chlorowania i płukania sieci kolejne uzyskane wyniki potwierdziły zgodność z obowiązującym rozporządzeniem. Natomiast na wodociągu Srocko w dwóch próbkach stwierdzono obecność bakterii grupy coli, oraz w jednej z nich Enterokoki. Sytuacja była jednorazowa. Po przepłukaniu odcinka sieci jakość wody była zgodna z normatywem.
- na wodociągu Garnek dwukrotnie stwierdzono w próbkach ze sterowni podwyższoną wartość żelaza. Kolejne pobrane próbki wody potwierdziły, że jakość wody była zgodna z obowiązującym rozporządzeniem.
- przekroczenie mętności i żelaza na sieci wodociągowej w wodociągu Klepaczka wystąpiło w jednej badanej próbce wody. Była to sporadyczna sytuacja.
- na wodociągu Olbrachcice w próbce z ujęcia wystąpiło jednorazowo przekroczenie dotyczące ogólnej liczby mikroorganizmów w 22°C oraz bakterii grupy coli. Kolejna zbadana próbka potwierdziła prawidłową jakość wody. Natomiast na wodociągu Borowce w dwóch próbkach pobranych jednego dnia stwierdzono podwyższoną wartość azotanów.



Kolejne próbki kontrolne potwierdziły poprawę jakości wody. Azotany w wodzie z przedmiotowego ujęcia kształtują się w górnej granicy normy. Dlatego zdarzają się co pewien czas przypadki przekroczenia normatywu azotanów.

- na wodociągu Rędziny Osiedle w jednej próbce stwierdzono podwyższoną wartość azotanów. Kolejne zbadane próbki potwierdziły prawidłową jakość wody. Natomiast na wodociągu Rudniki w jednej próbce z sieci wodociągowej stwierdzono podwyższoną mętność wody, co prawdopodobnie było spowodowane przestojem wody w wewnętrznej instalacji budynku.
- na wodociągu Aleksandrów w 2 badanych próbkach wody ze Stacji uzdatniania stwierdzono przekroczenie mętności i żelaza oraz w jednej z nich podwyższoną barwę. Po sprawdzeniu działania urządzeń uzdatniających jakość wody była zgodna z obowiązującymi normatywami.
- na wodociągu Rybna w jednej próbce wody pobranej z placówki oświatowej stwierdzono pojedynczą obecność bakterii grupy coli. Prawdopodobnie mogło być to spowodowane przestojem wody w wewnętrznej instalacji budynku, w którym dokonano poboru.
- na wodociągu Biskupice w jednej próbce wody stwierdzono pojedyncze bakterie grupy coli. Wyniki kolejnych próbek były zgodne z wymaganiami.
- w jednej części sieci wodociągu Przyrów w 16 próbkach stwierdzono obecność bakterii grupy coli, dodatkowo w trzech z nich obecność *Escherichia coli* i Enterokoki. Zdarzenie to dotyczyło jednego odcinka wodociągu i trwało ok. dwóch tygodni. Prowadzone było kilkukrotne *szokowe* chlorowanie i płukanie odcinka sieci, uzyskiwane wyniki badań w tym czasie były zróżnicowane. Dopiero po kilkukrotnych zabiegach dezynfekcji udało się doprowadzić wodę do prawidłowej jakości. W związku z czym wdrożone zostało postępowanie administracyjne, zostały wydane łącznie 3 decyzje zakazujące korzystania z wody z przedmiotowego ujęcia w wyszczególnionych miejscowościach. Podobna sytuacja miała miejsca na wodociągu Julianka, w czterech próbkach stwierdzono obecność bakterii grupy coli, oraz w pojedynczych z nich stwierdzono Enterokoki i *Escherichia coli*. Dezynfekcja szokowa i płukanie całej sieci wodociągowej spowodowało doprowadzenie jakości wody do prawidłowego stanu. Została wydana 1 decyzja zakazująca korzystanie z wody z przedmiotowego ujęcia.
- na wodociągu Kruszyna w jednej z badanych próbek stwierdzono podwyższone azotany. Kolejne pobrane próbki wody potwierdziły, że jakość wody była zgodna z obowiązującym rozporządzeniem.

Jakość wody przeznaczonej do spożycia przez ludzi w poszczególnych wodociągach kontrolowana była w ramach prowadzonego bieżącego nadzoru sanitarnego przez Powiatową Stację. Ponadto zgodnie z corocznie zatwierdzanymi przez PPIS w Częstochowie harmonogramami badań próbek wody wykonywanych w ramach kontroli wewnętrznej, przeprowadzane były badania przez przedsiębiorstwa wodociągowe, a sprawozdania przesyłane do Powiatowej Stacji, celem uzyskania orzeczenia oraz oceny okresowej o jakości wody w poszczególnych wodociągach.

W 2021 r. dla 56 wodociągów PPIS w Częstochowie na podstawie rozporządzenia Ministra Zdrowia z dnia 7 grudnia 2017 r. w sprawie jakości wody przeznaczonej do spożycia przez ludzi (Dz. U. z 2017 r., poz. 2294) wydał okresowe oceny o przydatności wody do spożycia.

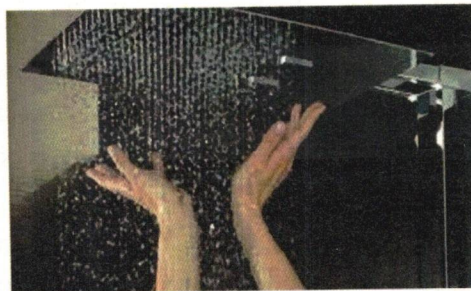


W roku sprawozdawczym, podobnie jak w latach ubiegłych prowadzono również nadzór nad jakością wody ciepłej w zakresie obecności bakterii z grupy Legionella sp. w wewnętrznej instalacji wodociągowej. Pod tym względem skontrolowano na terenie powiatu 3 obiekty pobierając do badań laboratoryjnych 15 próbek wody.

Skontrolowano :

- 2 hotele
- 1 obiekt zamieszkania zbiorowego

W jednym przypadku stwierdzono przekroczenia parametru mikrobiologicznego Legionella sp. W celu poprawy jakości wody została wydana decyzja terminowa na doprowadzenia jakości wody ciepłej do prawidłowego stanu.



### **Ocena jakości wody przeznaczonej do kąpieli.**

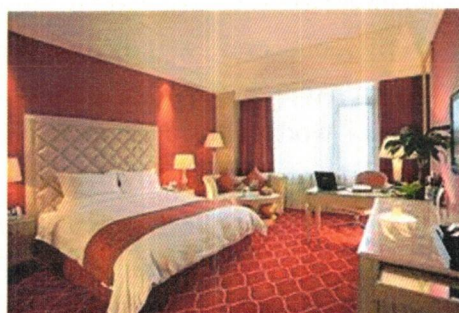
W sezonie letnim do tutejszej Stacji nie wpłynęły informacje w sprawie uruchomienia na terenie powiatu kąpieliska, miejsca okazjonalnie wykorzystywanego do kąpieli oraz basenu sezonowego.

### **3.2 Obiekty użyteczności publicznej.**

Obiekty te stanowiły liczną i różnorodną grupę, co powodowało zróżnicowanie wymagań sanitarnych i technicznych, jakim powinny odpowiadać obiekty należące do poszczególnych kategorii. Ogółem pod nadzorem były 584 obiekty, z których skontrolowano 311, przeprowadzając 281 kontroli sanitarnych.

#### ***Obiekty świadczące usługi noclegowe.***

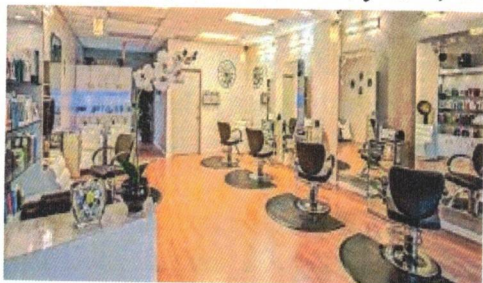
W 2021 r. skontrolowano 17 obiektów noclegowych z 63 w ewidencji, przeprowadzając w nich 22 kontrole (w 2020 r. - 23 kontrole). Utrzymywanie właściwego poziomu sanitarno – higienicznego oraz technicznego tych obiektów jest wynikiem coraz większej konkurencji na rynku oraz rosnących wymagań klientów. Właściciele obiektów świadczących usługi noclegowe starają się polepszać wizerunek swoich obiektów poprzez prowadzenie bieżących remontów,



wymianę wyposażenia czy nowoczesne zagospodarowanie otoczenia placówek. Obiekty noclegowe są wyposażone odpowiednio do standardu. We wszystkich hotelach zespoły higieniczno -sanitarne znajdowały się przy jednostkach mieszkalnych. W większości obiektów pranie bielizny pościelowej odbywało się w pralniach zewnętrznych. Gospodarowanie odpadami komunalnymi prowadzone było prawidłowo. Szczególną uwagę zwracano na zabezpieczenie sanitarno - epidemiologiczne oraz informowano właścicieli bądź zarządców o konieczności prowadzenia właściwej eksploatacji instalacji ciepłej wody i klimatyzacji w aspekcie zagrożenia bakterią Legionella sp., w tym o wykonywaniu badań laboratoryjnych ciepłej wody użytkowej. W związku z wprowadzonym stanem epidemii w obiektach zostały wprowadzone zasady reżimu sanitarnego, przedsiębiorcy podjęli wszelkie działania, aby ich obiekty były bezpieczne dla zdrowia osób z nich korzystających.



### ***Zakłady fryzjerskie, kosmetyczne, tatuażu i odnowy biologicznej.***



W 2021 r. skontrolowano 69 obiektów ze 158 będących w ewidencji, przeprowadzając 70 kontroli. Nie wydano decyzji terminowych, nie stosowano karania mandatowego.

W skontrolowanych obiektach przestrzegano wdrożone procedury stosowania sprzętu i narzędzi dla klientów oraz zasad reżimu sanitarnego. W obiektach dużą uwagę zwracano na prowadzenie właściwej dezynfekcji przyborów fryzjerskich, sterylizacji narzędzi kosmetycznych, z uwagi na zagrożenie przeniesienia zakażeń. Wyniki przeprowadzonych kontroli wykazały, że większość zakładów kosmetycznych sterylizowała narzędzia we własnym zakresie w miejscu prowadzonej działalności. Nieliczne zakłady posiadały umowy zawarte z Centralną Sterylizatornią w Częstochowie na wykonywanie usługi w zakresie sterylizacji narzędzi. Każdorazowo podczas kontroli zwracano uwagę na postępowanie z bielizną, zarówno w aspekcie prania oraz prawidłowego przechowywania bielizny czystej i brudnej. W większości zakładów kosmetycznych stosowana była bielizna jednorazowego użytku. Postępowanie z odpadami prowadzone było prawidłowo. Podczas przeprowadzanych kontroli sanitarnych, pracownicy Inspekcji Sanitarnej prowadzili również działania edukacyjne poprzez informowanie właścicieli tych zakładów o następstwach braku wdrożenia procedur higienicznych, pozostawiali ulotki informacyjne dotyczące koronawirusa. W związku z epidemią koronawirusa obiekty świadczyły usługi w reżimie sanitarnym oraz przestrzegając opracowane przez Głównego Inspektora Sanitarnego wytyczne dla obiektów branży Beauty.

W związku z uruchomieniem działalności na wniosek stron zostały wydane 2 opinie sanitarne.

### ***Domy Pomocy Społecznej.***

W roku sprawozdawczym skontrolowano 3 obiekty z 3 będących w ewidencji. Przeprowadzono 3 kontrole, w trakcie których nie stwierdzono nieprawidłowości. Obiekty są dostosowane do obowiązujących przepisów. Obiekty te były utrzymywane w prawidłowym stanie sanitarno - technicznym. Pokoje mieszkalne wyposażone w sposób zapewniający pensjonariuszom wygodne warunki funkcjonowania, dostosowane dla osób niepełnosprawnych. Mieszkańcy w obiektach mogą rozwijać swoje zdolności podczas terapii zajęciowej w specjalnie do tego przygotowanych pracowniach, np.: plastycznych, muzycznych itp. Postępowanie z bielizną prawidłowe. Domy mają wydzielone własne pralnie bielizny spełniające wymogi sanitarne. Wytwarzane w wyniku prowadzonych działalności odpady niebezpieczne, w tym medyczne, są prawidłowo przechowywane do czasu odbioru przez specjalistyczne firmy. Odpady komunalne usuwane są do typowych pojemników usytuowanych w wydzielonych wiatach.

### ***Stacje i Przystanki PKP.***

Wg ewidencji znajdowało się 15 przystanków i stacji PKP, skontrolowano 14, przeprowadzono 14 kontroli. Nie stwierdzono zaniedbań w utrzymaniu bieżącego stanu sanitarnego. Na peronach w widocznych miejscach umieszczono informacje o zakazie palenia tytoniu. Perony wyposażone w kosze na odpady, ławeczki dla podróżnych, wiaty, zadaszenia. Zakończone zostały prace rewitalizacyjne w związku z przebudową linii kolejowej.

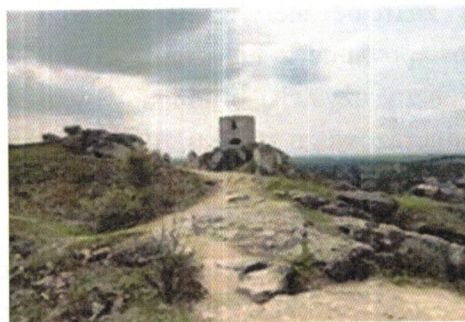


### ***Domy i zakłady pogrzebowe.***

W ewidencji znajdowało się 12 obiektów, skontrolowano 9, przeprowadzono 11 kontroli. Obiekty te posiadają najczęściej wydzielone pomieszczenia biurowe służące do obsługi klienta, pomieszczenia ekspedycji trumien i urn, pomieszczenia socjalne oraz sanitarno-higieniczne dla pracowników. Świadczą usługi z zakresu transportu zwłok i szczątków ludzkich. Zakłady posiadają zawarte umowy na odbiór odpadów niebezpiecznych z firmami posiadającymi stosowne zezwolenia. Mycie i dezynfekcja powierzchni transportowej autokarawanów odbywa się na bieżąco po wykonaniu usługi, prowadzone są stosowne zapisy wykonanych zabiegów. Mycie karoserii pojazdów odbywa się w myjniach samochodowych na podstawie zawartych umów. W związku ze stwierdzonymi nieprawidłowościami w zakresie złego stanu sanitarnego lub nieprzestrzegania zasad reżimu sanitarnego wystawiono mandat karny na kwotę 300,00 zł.

### ***Tereny rekreacyjne.***

Ogółem pod nadzorem tutejszej Stacji znajdowało się 14 obiektów (6 wsi letniskowych oraz 8 tras turystycznych). Skontrolowano 11 obiektów, przeprowadzono 11 kontroli. Wsie letniskowe są to miejscowości zlokalizowane na terenie dwóch gmin: Janów i Olsztyn.



Tereny miejscowości utrzymane czysto, sprzątanie prowadzone na bieżąco przez pracowników podległych Urzędowi Gminy. Wytyczone ścieżki rowerowe oraz szlaki turystyczne do prowadzenia pieszych wycieczek. Znajdują się tam

obiekty agroturystyczne, gastronomiczne, parkingi, ustępy publiczne i przystanki. Obiekty te są objęte nadzorem tutejszej Stacji. W związku ze stwierdzonym problemem dotyczącym zapewnienia ustępu publicznego na terenie wsi letniskowej Olsztyn wystosowano Wystąpienie do Wójta. Miejscowości posiadają sieć wodociągową i kanalizacyjną, wyposażone w wystarczającą ilość kosze na odpady komunalne.

Trasy turystyczne – 8, skontrolowano 5, przeprowadzono 5 kontroli. Trasy pokrywają się z trasami przejść pieszych pielgrzymek na Jasną Górę. W okresie tym przy trasach zostały ustawione dodatkowe kontenery na nieczystości oraz uruchomiono dodatkowe hydranty z wodą pitną. Postoje pielgrzymów odbywały się na wyznaczonych terenach, głównie przy parafiach, boiskach szkolnych i placach przy Urzędach Gmin. W związku z panującą epidemią ilość pielgrzymów w minionym roku była ograniczona. Często były to pielgrzymki autokarowe. Grupy pielgrzymkowe miały zapewnione własne zaplecza sanitarne oraz we własnym zakresie odpowiadały za gospodarowanie odpadami. Ponadto w miesiącu lipcu i sierpniu były pobierane próbki wody z wodociągów publicznych zlokalizowanych na terenie tras. Wyniki badań były zgodne z obowiązującymi przepisami.

### ***Inne obiekty użyteczności publicznej.***

Do tej grupy obiektów zaliczamy: apteki, obiekty sportowe, widowiskowo-kulturalne, stacje paliw, placówki zapewniające całodobową opiekę, targowiska, strefy przystankowe, parkingi, piaskownice z placami zabaw, itp.

W 2021 roku w ewidencji Powiatowej Stacji były 184 obiekty. Skontrolowano 103 obiekty, przeprowadzono 116 kontroli.



Podczas przeprowadzonych kontroli sanitarnych obiektów stałych ww. grupy nie wdrażano postępowania administracyjnego, nie stosowano karania mandatowego.

Właściciele tej grupy obiektów na bieżąco prowadzili prace remontowe i modernizacyjne w celu utrzymania odpowiedniego stanu technicznego, poprawy estetyki oraz podniesienia standardów prowadzonej działalności. Gospodarowanie odpadami prowadzone było prawidłowo.

Place zabaw administrowane przez poszczególne gminy zostały skontrolowane w zakresie stanu sanitarnego. Kontrole te nie wykazały nieprawidłowości w tym zakresie. Nie wpłynęły interwencje na stan techniczny czy sanitarny placów zabaw.

### ***Środki transportu.***

Do tej grupy obiektów należały samochody do transportu zwłok i szczątków ludzkich, samochody do przewozu chorych oraz nieewidencjonowane środki transportu publicznego.

W roku sprawozdawczym przeprowadzono łącznie 15 kontroli, w trakcie których nie stwierdzono nieprawidłowości. Wszystkie skontrolowane pojazdy w pełni spełniały wymagania sanitarne i techniczne.

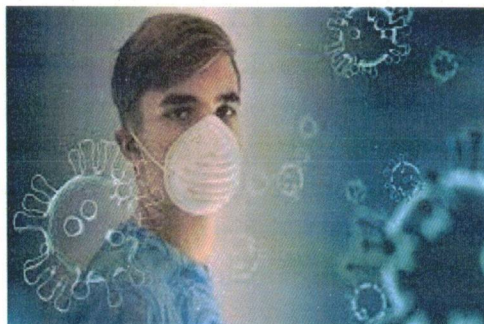
Mycie i dezynfekcja odbywały się zgodnie z opracowanymi procedurami, pojazdy były prawidłowo przygotowane do wyjazdu w trasę. Gospodarka odpadami medycznymi również prowadzona była prawidłowo.



### ***Działania dodatkowe***

W ramach bieżącego nadzoru sanitarnego prowadzono działania związane z przestrzeganiem warunków przeprowadzania ekshumacji, przygotowaniem terenów do pielgrzymek oraz terenów i obiektów do prowadzenia imprez masowych. Przeprowadzono 19 kontroli ponadplanowych. Nieprawidłowości nie stwierdzono.

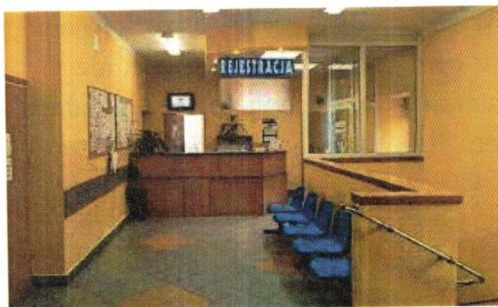
W związku z trwającym na terenie kraju stanem epidemii w ciągu roku przeprowadzono dodatkowe działania w zakresie sprawdzania przestrzegania wprowadzonych rozporządzeniem Rady Ministrów określonych nakazów i zakazów, głównie dotyczących przestrzegania prawidłowego zasłaniania ust i nosa. Ogółem w ciągu roku przeprowadzono 10 dodatkowych wizytacji, które dotyczyły obiektów użyteczności publicznej (apteki, zakłady fryzjerskie i kosmetyczne, hotele). Nieprawidłowości nie stwierdzono.





### **3.4 Nadzór nad obiektami prowadzącymi działalność leczniczą.**

Na terenie Powiatu częstochowskiego w 2021 r. pracownicy PSSE w Częstochowie sprawowali nadzór sanitarny nad obiektami prowadzącymi działalność leczniczą przeprowadzając kontrole kompleksowe, tematyczne, interwencyjne i sprawdzające. Do tej grupy zaliczono obiekty prowadzące działalność leczniczą:



- przychodnie i poradnie prowadzące działalność ambulatoryjną, w tym gabinety profilaktyki zdrowotnej i pomocy przedlekarskiej w szkołach,
- szpital i przychodnia przyszpitalna,
- gabinety indywidualnej i specjalistycznej praktyki lekarskiej,
- zakłady pielęgnacyjno - opiekuńcze pielęgniarstwa długoterminowej domowej świadczące usługi całodobowe,
- obiekty podmiotów leczniczych prowadzących działalność laboratoryjną,
- zakłady rehabilitacji leczniczej w tym 2 świadczące usługi stacjonarne całodobowe,
- filie pogotowia ratunkowego (podległe SPZOZ Pogotowie Ratunkowe w Częstochowie),
- inne obiekty świadczące usługi medyczne (pracownia protetyczna, pracownia tomografii komputerowej, zakład optyczny).

W w/w obiektach przeprowadzono ogółem 60 kontroli sanitarnych (w 2020 r. - 48 kontroli), skontrolowano 60 obiektów. W trakcie przeprowadzonych kontroli nie stwierdzono nieprawidłowości. Nie wydano decyzji terminowych nie stosowania karan mandatowego.

W ramach nadzoru nad placówkami lecznictwa otwartego oceniano wykonywanie procesów dezynfekcji i sterylizacji materiałów i narzędzi medycznych oraz egzekwowano prawidłowe postępowanie w tym zakresie. Podczas prowadzonych kontroli oceniano postępowanie z odpadami komunalnymi i medycznymi powstającymi w wyniku udzielania świadczeń zdrowotnych. Kontrole nie wykazały zaniedbań w przedmiotowym zakresie. Szczególnym nadzorem w zakresie postępowania z odpadami medycznymi objęto podmioty prowadzące działalność laboratoryjną. W obiektach sprawdzano postępowanie z bielizną, w wielu placówkach zapewniona jest bielizna jednorazowego użycia. W trakcie prowadzonych kontroli nie stwierdzono nieprawidłowości w zakresie utrzymania bieżącej czystości pomieszczeń. W związku z ogłoszonym stanem epidemii i wprowadzonymi obostrzeniami wiele obiektów prowadziło obsługę pacjentów w zakresie teleporad. W obiektach, które prowadziły bezpośrednią obsługę pacjenta zostały wdrożone procedury sanitarne w zakresie podstawowych zasad reżimu sanitarnego. W jednym przypadku wpłynęła interwencja na brak przestrzegania reżimu sanitarnego przez personel, kontrola nie potwierdziła wniesionych zarzutów.

### **3.5 Interwencje.**

W 2021 r. do Powiatowej Stacji wpłynęło 13 interwencji (w 2020 r. – 16). Dotyczyły m.in.: niewłaściwego stanu czystości na terenie obiektu noclegowego i przychodni, nieprawidłowo prowadzonej gospodarki odpadami i ściekami, pogorszeniem jakości wody w studniach indywidualnych, nieprzestrzegania zasad reżimu sanitarnego w środkach transportu publicznego, hałasu środowiskowego w związku z prowadzoną działalnością, uciążliwości z prowadzonej hodowli norek. Rozpatrzono 9 interwencji (przeprowadzono 3 kontrole), z których 1 była zasadna, 2 niezasadne. W dwóch przypadkach zostały pobrane próbki wody do badań laboratoryjnych. 9 interwencji zostało przekazanych do właściwych instytucji i organów administracji publicznej do rozpatrzenia zgodnie z posiadanymi kompetencjami.

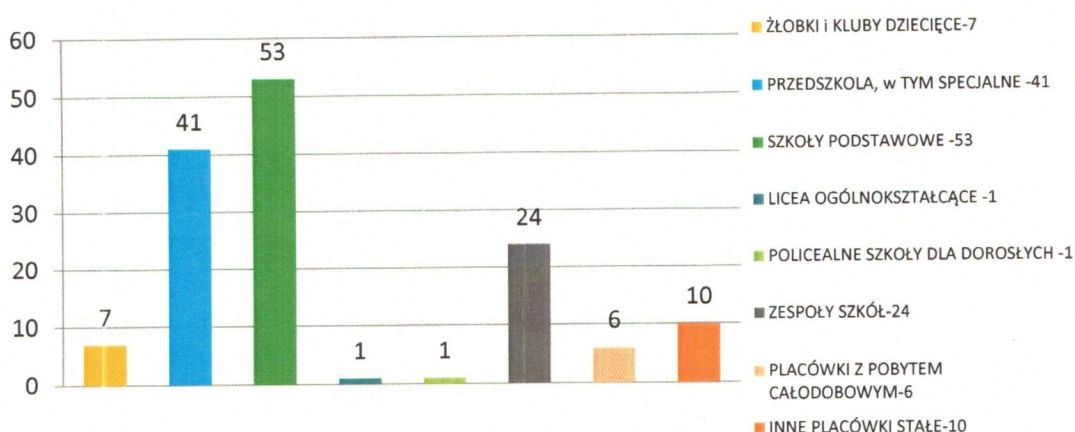


## ROZDZIAŁ IV

### OCENA OBIEKTÓW NAUCZANIA I WYCHOWANIA

W roku sprawozdawczym pod nadzorem Powiatowej Stacji znajdowały się 143 stałe obiekty nauczania i wychowania usytuowane na terenie Powiatu częstochowskiego. Państwowy Powiatowy Inspektor Sanitarny w Częstochowie skontrolował 92 obiekty, co stanowiło 64 % ujętych w ewidencji placówek stałych. Ponadto nadzorem objęto 29 turnusów placówek sezonowego wypoczynku dzieci i młodzieży.

*Wykres 4.1. Placówki nauczania i wychowania znajdujące się pod nadzorem Państwowej Inspekcji Sanitarnej w powiecie częstochowskim w 2021 roku.*



W ramach sprawowanego nadzoru sanitarnego oceniano stan techniczno-sanitarny omawianej grupy obiektów w świetle obowiązujących przepisów prawnych. Ocenę stanu sanitarnego prowadzono zgodnie z procedurami i instrukcjami w obszarze higieny dzieci i młodzieży.

Warunki zdrowotne w omawianej grupie były określane na podstawie oceny:

- bazy lokalowej w zakresie przygotowania do zadań placówki,
- stanu higieniczno-sanitarnego i technicznego obiektów, w tym zaopatrzenia w instalację kanalizacyjną, wodociągową i wentylacyjną,
- organizacji procesu nauczania w zakresie przestrzegania zasad higieny pracy umysłowej ucznia przy układaniu tygodniowych rozkładów zajęć oraz dostosowania mebli szkolnych do wzrostu uczniów zgodnie z zasadami ergonomii,
- zgodności gospodarki substancjami i preparatami chemicznymi w szkolnych pracowniach chemicznych z obowiązującymi przepisami prawa w tym zakresie,
- form prowadzonego dożywiania w szkołach,
- warunków do prowadzenia zajęć z wychowania fizycznego,
- przestrzegania zasad higieny, organizacji pracy placówek i stosowanie procedur opracowanych w związku z zapobieganiem i przeciwdziałaniem COVID-19.

W ramach oceny stanu sanitarno-technicznego i warunków pobytu w placówkach przeprowadzono 124 kontrole, w tym 95 w placówkach stałych i 29 w placówkach sezonowych. Wydano łącznie 8 decyzji merytorycznych, w tym 3 decyzje prolongujące termin wykonania zaleceń, 5 decyzji zatwierdzających dla obiektów nowych i istniejących. W roku sprawozdawczym wystawiono 5 decyzji płatniczych.



W związku z trwającym od 2020 r. stanem epidemii SARS-CoV-2 oraz delegowaniem pracownikom zadań ukierunkowanych na ochronę zdrowia i życia ludności, związanych ze zwalczaniem i przeciwdziałaniem COVID-19, skontrolowano mniejszą liczbę obiektów. Państwowy Powiatowy Inspektor Sanitarny w Częstochowie na wnioski dyrektorów placówek nauczania i wychowania wydał 148 pozytywnych opinii w zakresie zmiany sposobu nauczania w szkołach i placówkach.

Ponadto prowadzono edukację prozdrowotną dotyczącą profilaktyki zachorowań na choroby zakaźne, zachęcano do szczepień ochronnych.

#### **4.1 Stan sanitarno-techniczny budynków**

W placówkach oświatowych należy zapewnić uczniom bezpieczne i higieniczne warunki nauki poprzez przestrzeganie obowiązujących przepisów dotyczących bezpieczeństwa i higieny pracy. Zakres prac związany z poprawą warunków technicznych w szkołach, w poszczególnych placówkach był zróżnicowany, w jednych szkołach przeprowadzono kompleksowe remonty dotyczące większości pomieszczeń, w innych doprowadzono do właściwego stanu sanitarnego jedynie najbardziej zniszczone sale i wykonywano najpilniejsze remonty. W jednej ze szkół podstawowych na terenie gminy Mykanów prowadzono rozbudowę szkoły o salę gimnastyczną z pełnym węzłem sanitarnym, z kolei w jednej ze skontrolowanych szkół w gminie Kruszyna prowadzono rozbudowę bloku sportowego.

#### **4.2 Interwencje w placówkach nauczania i wychowania.**

W roku sprawozdawczym w placówkach nauczania i wychowania na terenie Powiatu częstochowskiego przeprowadzono łącznie 2 kontrole interwencyjne, z których obie okazały się bezzasadne.

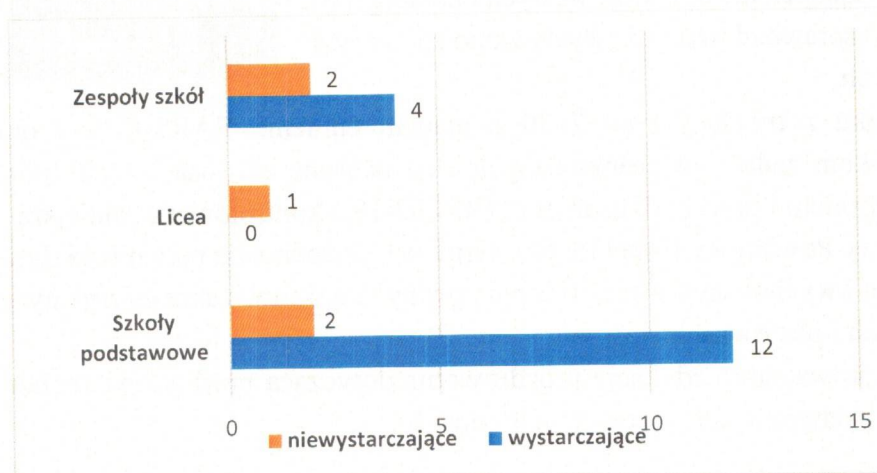
#### **4.3 Warunki do prowadzenia zajęć wychowania fizycznego.**

Odpowiednia infrastruktura do prowadzenia zajęć wychowania fizycznego kształtuje wśród uczniów pozytywne postawy oraz wpływa na zdrowie i sprawność fizyczną. Analizę oceny warunków do prowadzenia zajęć wychowania fizycznego przeprowadzono w 21 szkołach. Na 21 skontrolowanych placówek, 16 (tj. 76 %) obiektów zapewniało wystarczające warunki do prowadzenia zajęć wychowania fizycznego, a 5 obiektów

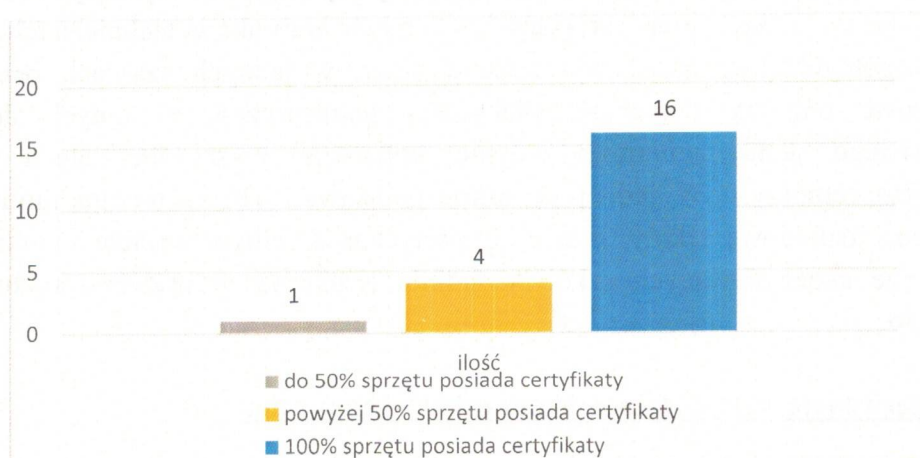


niewystarczające warunki . Ocena warunków do prowadzenia zajęć wychowania fizycznego oraz ocena posiadania certyfikacji na urządzenia i sprzęt sportowy zakupiony po 1997 roku, została przedstawiona na wykresach.

*Wykres 4.2. Ocena warunków do prowadzenia zajęć wychowania fizycznego w placówkach oświatowych na terenie powiatu częstochowskiego w 2021 r.*



*Wykres 4.3. Certyfikaty posiadane przez placówki oświatowe na urządzenia i sprzęt sportowy zakupiony po 1997r.*



#### **4.4 Gospodarka substancjami i preparatami chemicznymi.**

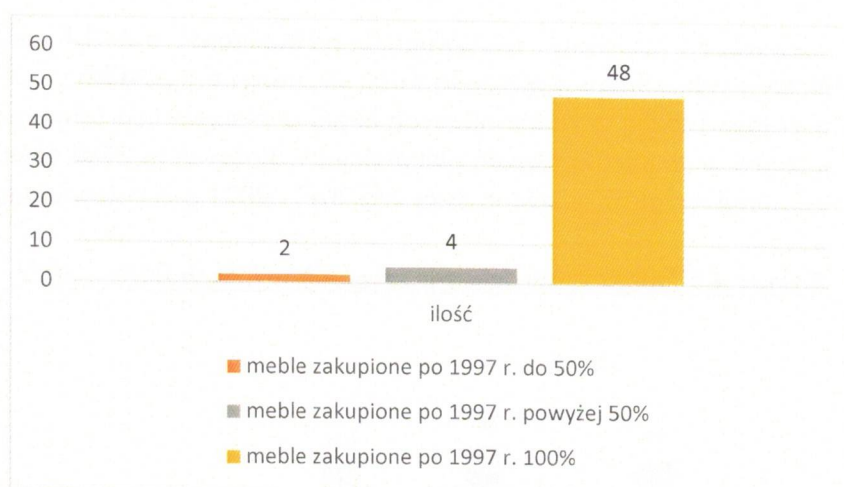
W szkołach na terenie Powiatu częstochowskiego w 2021 roku skontrolowano 5 pracowni chemicznych. W wyniku przeprowadzonych kontroli stwierdzono, iż niebezpieczne substancje chemiczne i ich mieszaniny były przechowywane we właściwych warunkach, prawidłowo oznakowane oraz używane zgodnie z zasadami bhp. Wszystkie skontrolowane placówki posiadały na stanie pracowni chemicznych aktualny spis niebezpiecznych substancji chemicznych i ich mieszanin.

#### **4.5 Ocena warunków pracy ucznia.**

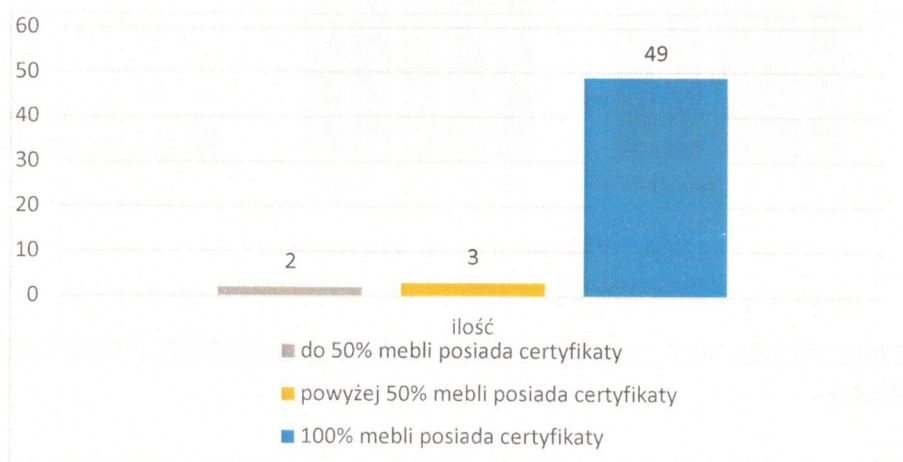
W ramach nadzoru nad warunkami higieny procesów nauczania w roku 2021 r. dokonano:

- oceny 211 rozkładów zajęć w 22 placówkach oświatowych (nie odnotowano nieprawidłowości w zakresie higienicznego ułożenia rozkładów zajęć uczniów),
- oceny dostosowania mebli edukacyjnych do wzrostu uczniów w 4 szkołach (badaniem objętych zostało 233 dzieci w 18 oddziałach, nieprawidłowości nie stwierdzono),
- oceny posiadania atestów i certyfikatów na zakupione meble edukacyjne w 54 placówkach (wyposażenie placówek w meble edukacyjne oraz posiadanie certyfikatów na meble zakupione po 1997 r., przedstawiają poniższe wykresy).

*Wykres 4.4. Wyposażenie placówek w meble edukacyjne*



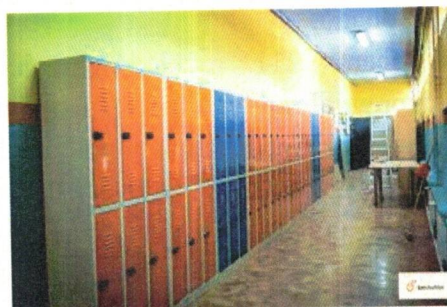
*Wykres 4.5 Certyfikaty posiadane przez placówki oświatowe na meble zakupione po 1997 r.*





#### **4.6 Ocena tworzenia warunków na pozostawianie podręczników szkolnych.**

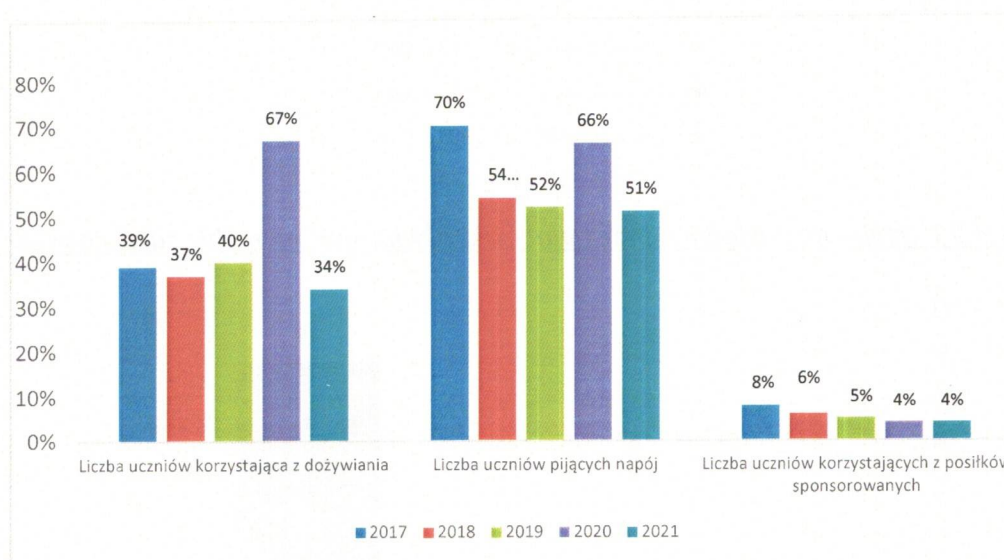
Zgodnie z polskim prawem od 1 września 2009 r., szkoły zapewniają uczniom możliwość pozostawienia podręczników i przyborów szkolnych na terenie placówki edukacyjnej. W roku sprawozdawczym wszystkie skontrolowane szkoły na terenie Powiatu częstochowskiego zapewniły uczniom miejsca na pozostawienie w szkole części podręczników i przyborów szkolnych. Bezpośredni wpływ na właściwą organizację pracy dzieci oraz wykorzystanie sprzętów będących na wyposażeniu klasy ma nauczyciel, dyrektor szkoły, jak również sami rodzice uczniów.



#### **4.7 Prowadzenie dożywiania w placówkach szkolnych.**

Program dożywiania uczniów w szkołach prowadzony był 14 skontrolowanych placówkach edukacyjnych. Obiady otrzymało 1002 uczniów, a z posiłków dofinansowanych skorzystało 44 uczniów. Liczba uczniów pijących napój w placówkach edukacyjnych to 1535. Ogólna liczba uczniów w skontrolowanych placówkach szkolnych to 2984 dzieci i młodzieży. Zestawienie dożywiania uczniów w szkołach za lata 2017- 2021 przedstawia poniższy wykres.

*Wykres 4.6 Dożywianie dzieci w szkołach w latach 2017 – 2021*



#### **4.8 Nadzór nad placówkami organizującymi wypoczynek zimowy i letni dla dzieci i młodzieży.**

W bazie wypoczynku zgłoszono 56 turnusów. W ramach sprawowanego bieżącego nadzoru sanitarnego w 2021 r. łącznie skontrolowano 29 turnusów, na których wypoczywało 1350 uczestników. Stan przygotowania i funkcjonowania placówek zimowego i letniego wypoczynku dzieci i młodzieży nie budził zastrzeżeń, wszystkie obiekty zapewniały odpowiednie warunki sanitarno-higieniczne i techniczne.

Wypoczynek dzieci przebiegał bezpiecznie, stan zdrowia uczestników wypoczynku nie budził zastrzeżeń. W ciągu całej akcji nie odnotowano żadnej interwencji ani zatrucia pokarmowego. W ramach oceny placówek sezonowych organizujących wypoczynek dla dzieci i młodzieży, prowadzono edukację w zakresie higieny i ostrożności związanej z epidemią, pozostawiono plakaty „Bezpieczne Wakacje” oraz materiały edukacyjne dotyczące koronawirusa, zapobiegania zakażeniom HCV i profilaktyki szczepień ochronnych.





## ROZDZIAŁ V

### OCENA STANU SANITARNEGO ZAKŁADÓW PRACY

W 2021 r. nadzorem sanitarnym objęto 474 zakłady pracy zatrudniające 8505 osób.

Największą liczbę zatrudnionych odnotowano w następujących branżach (wg. PKD):

PKD 10 - Produkcja artykułów spożywczych – 823 zatrudnionych w 25 zakładach,

PKD 15 - Produkcja skór i wyrobów ze skór wyprawionych – 617 zatrudnionych w 36 zakładach,

PKD 16 - Produkcja wyrobów z drewna oraz korka, z wyłączeniem mebli: produkcja wyrobów ze słomy i materiałów używanych do wyplatania - 727 zatrudnionych w 35 zakładach,

PKD 23 - Produkcja wyrobów z pozostałych mineralnych surowców niemetalicznych (np. cegielnie) – 763 zatrudnionych w 19 zakładach,

PKD 25 - Produkcja metalowych wyrobów gotowych, z wyłączeniem maszyn i urządzeń – 911 zatrudnionych w 49 zakładach.



#### **5.1. Ocena warunków środowiska pracy.**

W 2021 r. działalnością kontrolną objęto 132 zakłady pracy. Przeprowadzono 152 kontrole planowe i ponadplanowe. Zakres działań kontrolnych obejmował:

- przestrzeganie zasad, przepisów higieniczno-sanitarnych oraz profilaktykę chorób zawodowych,
- ekspozycję pracowników na czynniki szkodliwe,
- wyniki badań środowiska pracy,
- narażenie na substancje chemiczne, ich mieszaniny, czynniki lub procesy technologiczne o działaniu rakotwórczym lub mutagennym,
- przestrzeganie zapisów ustawy o ochronie zdrowia przed następstwem używania tytoniu i wyrobów tytoniowych,
- substancje chemiczne i ich mieszaniny produkty biobójcze i prekursorzy narkotyków kat. 2 i 3,
- przestrzeganie zasad i przepisów w związku z rozprzestrzenianiem się choroby zakaźnej wywołanej wirusem SARS-CoV-2 oraz zapewnienie pracownikom bezpiecznych i higienicznych warunków pracy.

Kontynuowano także nadzór nad przestrzeganiem przepisów zasad bhp podczas prac usuwania bądź zabezpieczania wyrobów zawierających azbest w ramach realizacji rządowego „Programu oczyszczania kraju z azbestu na lata 2009-2032”. Ponadto, w roku 2021 realizowano kontrole warunków pracy i oceny narażenia zawodowego pracowników zatrudnionych w zakładach pogrzebowych.

Przeprowadzone kontrole miały na celu eliminację nieprawidłowości oraz podniesienie świadomości pracodawców i pracowników w zakresie bezpieczeństwa i higieny pracy. Pozwoliły one jednocześnie na dokonanie oceny stanu sanitarnego w wyznaczonych zakładach i potencjalnego narażenia pracowników na określony czynnik szkodliwy dla zdrowia.

W skontrolowanych obiektach najczęściej występującymi nieprawidłowościami były:

- brak aktualnych badań lekarskich,
- uchybienia w zakresie produktów biobójczych,
- brak rejestru czynników szkodliwych,
- uchybienia w zakresie substancji chemicznych i ich mieszanin,
- brak lub nieprawidłowa ocena ryzyka zawodowego,
- przekroczenia NDS i NDN,
- zły stan sanitarno-higieniczny pomieszczeń,
- brak aktualnych pomiarów czynników szkodliwych,
- brak przestrzegania obostrzeń związanych z epidemią COVID-19,
- uchybienia w zakresie czynników rakotwórczych i mutagennych,
- uchybienia w zakresie szkodliwych czynników biologicznych.

W wyniku stwierdzonych nieprawidłowości wydano 32 decyzje administracyjne nakazujące poprawę stanu w określonym terminie oraz 8 decyzji zmieniających termin wykonania zaleceń. Z kolei niewykonanie zaleceń zawartych w decyzjach skutkowało wydaniem 1 upomnienia.

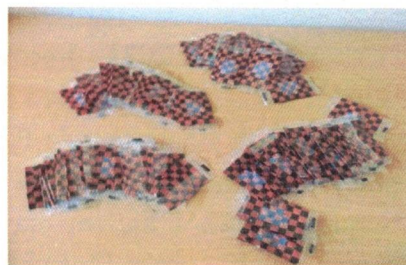
W związku ze zgłoszonymi do Sekcji Higieny Pracy interwencjami z terenu Powiatu częstochowskiego przeprowadzono 7 kontroli. Interwencje najczęściej dotyczyły:

- braku wyposażenia pracowników w środki ochrony indywidualnej,
- nieprawidłowego oznakowania produktów chemicznych, produktów biobójczych,
- braku aktualnych zaświadczeń lekarskich,
- nieprzestrzegania przepisów w zakresie niebezpiecznych substancji chemicznych, nieprawidłowych warunków sanitarno-higienicznych w zakładach pracy,
- nieprzestrzegania nakazów i zakazów w związku z wystąpieniem epidemii wywołanej przez SARS-CoV-2.

W wyniku przeprowadzonych kontroli 3 interwencje uznano za zasadne, w związku z czym wydano 3 decyzje nakazujące poprawę stanu oraz na 1 przedsiębiorcę nałożono mandat karny w wysokości 500,00 zł.

## **5.2. Nadzór nad wprowadzaniem i stosowaniem prekursorów narkotyków. Dopalacze.**

Realizując zapisy art. 12 Konwencji Narodów Zjednoczonych o zwalczaniu nielegalnego obrotu środkami odurzającymi i substancjami psychotropowymi przez właściwe instytucje oraz art. 32 rozporządzenia Rady (WE) Nr 111/2005 z dnia 22 grudnia 2004 r. określającego zasady nadzorowania handlu prekursorami narkotyków pomiędzy Wspólnotą, a państwami trzecimi, pracownicy tutejszej



Stacji zbierali informacje dotyczące legalnego handlu prekursorami narkotyków kategorii 2 i 3.



W 2021 r. pod nadzorem Powiatowej Stacji Sanitarno-Epidemiologicznej w Częstochowie znajdowały się 2 obiekty wprowadzające prekursory kategorii 3, 1 obiekt prekursory kategorii 2 i 4 podmioty, w których stosowane były prekursory kategorii 3.

W roku sprawozdawczym otrzymano od placówek medycznych 6 zgłoszeń o podejrzeniu zatrucia środkami zastępczymi tzw. dopalaczami. W 2021 roku na terenie nadzorowanym przez tutejszą Stację nie stwierdzono sprzedaży środków zastępczych tzw. dopalaczy i nowych substancji psychoaktywnych.

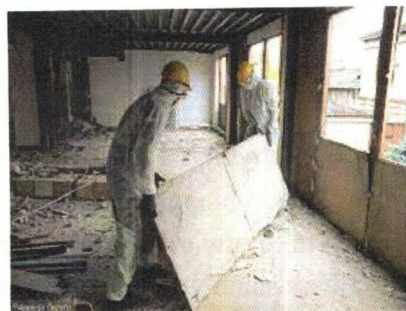
### **5.3 Ocena warunków pracy podczas zabezpieczania/usuwania wyrobów zawierających azbest.**

W 2021 roku objęto nadzorem 4 miejsca wykonywania rozbiórek związanych z usuwaniem azbestu. Ustalono, że przy pracach z wyrobami zawierającymi azbest zatrudnione były 4 osoby.

Podczas kontroli ocenie poddano:

- posiadanie wymaganych prawem zezwoleń, decyzji i zatwierdzeń programu gospodarowania odpadami niebezpiecznymi,
- dobór środków zapobiegawczych zastosowanych w celu zminimalizowania ryzyka utraty zdrowia pracowników w związku z narażeniem na azbest,
- jakość dokonanej oceny ryzyka zawodowego i jej udokumentowanie,
- sposób przestrzegania procedur dotyczących bezpiecznego postępowania z wyrobami zawierającymi azbest,
- przeszkolenie pracowników i osób kierujących lub nadzorujących usuwanie wyrobów zawierających azbest w zakresie bezpieczeństwa i higieny pracy oraz przestrzegania procedur dotyczących bezpiecznego postępowania z wyrobami zawierającymi azbest,
- rejestry wynikające z przepisów regulujących zagadnienia dotyczące czynników rakotwórczych obecnych w środowisku pracy,
- wykonywanie badań środowiskowych na stanowiskach pracy,
- zabezpieczenie terenu podczas wykonywania prac rozbiórkowych.

W wyniku przeprowadzonych kontroli nie stwierdzono nieprawidłowości.



### **5.4 Działania edukacyjne w zakresie ochrony pracy.**

W roku 2021 pracownicy Sekcji Higieny Pracy przeprowadzili 152 kontrole w zakresie bezpieczeństwa i higieny pracy oraz warunków pracy pracowników w zakładach znajdujących się na terenie Powiatu częstochowskiego. Prowadzony nadzór nad warunkami pracy w zakładach miał na celu sprawdzenie czy przestrzegane są przepisy dotyczące bezpieczeństwa i higieny na stanowiskach pracy, stosowania niebezpiecznych substancji chemicznych, szkodliwych czynników biologicznych, substancji rakotwórczych i mutagennych, wprowadzania do obrotu produktów biobójczych i detergentów oraz



egzekwowanie ich poprzez wydawanie decyzji, ale również promowanie bezpieczeństwa i zdrowia pracowników. W przedmiotowych kontrolach zwracano szczególną uwagę na obostrzenia wynikające z panującej pandemii wywołanej wirusem SARS-CoV-2. Podobnie jak w latach ubiegłych, pracownicy Sekcji Higieny Pracy w ramach działań edukacyjnych informowali pracodawców i pracowników o szkodliwości wielu czynników występujących na stanowiskach pracy oraz o konieczności wprowadzania właściwych rozwiązań organizacyjnych, technicznych i zabezpieczeń osobistych pracowników w celu zminimalizowania narażenia. Prowadzono instruktaże, zapoznawano pracodawców z przepisami nowych aktów prawnych. Informowano o zagrożeniach związanych z epidemią SARS-CoV-2. Przypominano o przestrzeganiu określonych w rozporządzeniu nakazów dot. obowiązku zakrywania ust i nosa, stosowaniu środków dezynfekcyjnych i rękawiczek oraz stosowaniu dystansu społecznego. Wszyscy kontrolowani przedsiębiorcy otrzymali ulotkę informacyjną: „Koronawirus. Przestrzegaj podstawowych zasad bezpieczeństwa i higieny”. Ponadto, w roku sprawozdawczym 2021 pracownicy przeprowadzali ocenę kontrolowanych jednostek pod kątem przestrzegania art. 5 ustawy z dnia 9 listopada 1995 roku o ochronie zdrowia przed następstwem używania tytoniu i wyrobów tytoniowych (Dz.U. z 2021 r. poz. 276). Celem tych kontroli było uświadomienie pracodawców o konieczności podejmowania działań zmierzających do uwolnienia środowiska pracy od dymu tytoniowego w tych placówkach. Nieprawidłowości w tym zakresie nie stwierdzono. W nadzorowanych zakładach pracy informowano o kampanii: „Zdrowe i bezpieczne miejsce pracy. Dźwigaj z głową” organizowanej przez Europejską Agencję Bezpieczeństwa i Zdrowia Pracy.

#### **5.4 Choroby zawodowe.**

W 2021 r. do Powiatowej Stacji Sanitarnej-Epidemiologicznej w Częstochowie wpłynęły 3 podejrzenia chorób zawodowych. Nie odnotowano postępowań administracyjnych w przedmiocie stwierdzenia choroby zawodowej COVID 19. W wyniku przeprowadzonych postępowań wyjaśniających wydano 2 decyzje o stwierdzeniu choroby zawodowej oraz 4 decyzje o braku podstaw do stwierdzenia choroby zawodowej.

W wyniku zakończonych postępowań administracyjnych i odwoławczych uprawomocniły się 2 przypadki chorób zawodowych. Według jednostek chorobowych zawartych w wykazie chorób zawodowych będącym załącznikiem do rozporządzenia Rady Ministrów z dnia 30 czerwca 2009 r. w sprawie chorób zawodowych (Dz. U. z 2013 r. poz. 1367 z późn.zm.) były to:

- pozycja 20 – przewlekłe choroby obwodowego układu nerwowego wywołane sposobem wykonywania pracy (starszy technik fizjoterapii),
- pozycja 26 – choroby zakaźne lub pasożytnicze albo ich następstwa: borelioza (hodowca ryb).

Liczby uprawomocnionych decyzji stwierdzających choroby zawodowe oraz liczby zgłoszeń podejrzeń chorób zawodowych w latach 2017-2021 przedstawiono na wykresie 5.5.



Wykres 5.5. Choroby zawodowe w latach 2017-2021



W 2021 roku nie wpłynęły odwołania od decyzji dotyczących stwierdzenia lub braku podstaw do stwierdzenia choroby zawodowej.

## ROZDZIAŁ VI

### ZAPOBIEGAWCZY NADZÓR SANITARNY

Do zadań Państwowej Inspekcji Sanitarnej w dziedzinie zapobiegawczego nadzoru sanitarnego w roku sprawozdawczym należały wszelkie działania profilaktyczne zmierzające do ochrony zdrowia ludzi przebywających w obszarze oraz sąsiedztwie planowanych i zrealizowanych inwestycji. W wyniku analizy zagrożeń i narażenia ludzi na szkodliwości i uciążliwości środowiskowe wprowadzano w ramach dokonywanych uzgodnień zastrzeżenia i nakazy stosowania rozwiązań technicznych, technologicznych i projektowych ograniczających negatywne oddziaływania przedsięwzięć na zdrowie ludzi i środowisko. Działania te były realizowane na poszczególnych etapach opiniowania bądź uzgadniania różnorodnych dokumentacji projektowych. Dokonywano uzgodnień projektów budowlanych oraz dokumentacje zmiany sposobu użytkowania obiektów. Zgodnie z wymogami ustawy z dnia 3 października 2008r. o udostępnieniu informacji o środowisku i jego ochronie, udziale społeczeństwa w ochronie środowiska oraz o ocenach oddziaływania na środowisko wydawano opinie o potrzebie przeprowadzenia oceny oddziaływania przedsięwzięcia na środowisko i zakresie wymaganego raportu, a także opiniowano środowiskowe uwarunkowania realizacji planowanych przedsięwzięć mogących znacząco oddziaływać na środowisko. Uzgadniano zakres i stopień szczegółowości informacji wymaganych w prognozie oddziaływania na środowisko projektów miejscowych planów zagospodarowania przestrzennego oraz projektów studium uwarunkowań i kierunków zagospodarowania przestrzennego gmin Powiatu częstochowskiego, a także opiniowano projekty miejscowych planów zagospodarowania przestrzennego oraz projekty studium uwarunkowań i kierunków zagospodarowania przestrzennego gmin.

W 2021 r. przeprowadzono 53 kontrole (wizytacje) oraz wydano 72 decyzje płatnicze. Ilość wydanych opinii, dokonanych uzgodnień itp. wyniosła 152 co stanowi około 15% wzrost w odniesieniu do roku 2020.

Kontrole zrealizowanych obiektów budowlanych i ocena zgodności ich realizacji z projektem budowlanym były końcowym etapem postępowania inwestycyjnego umożliwiającym inwestorowi uzyskanie pozwolenia na użytkowanie w trybie wynikającym z art. 56 ustawy - Prawo budowlane. W celu spełnienia wymagań higieniczno-sanitarnych zainteresowanym projektantom i inwestorom udzielano konsultacji i porad fachowych związanych z projektowaniem i realizacją różnorodnych obiektów w szczególności szczególnie o skomplikowanej technologii. Dokonując różnorodnych uzgodnień w zakresie wymagań higienicznych i zdrowotnych zwracano szczególną uwagę na zabezpieczenie ludzi przebywających na terenach chronionych przed uciążliwościami związanymi z hałasem, emitowanymi zanieczyszczeniami, a także zapewnienie właściwej gospodarki wodno – ściekowej oraz prawidłowego sposobu zagospodarowania odpadów.

W sprawach trudnych tematycznie przeprowadzano konsultacje z pracownikami Wydziału Administracji Architektoniczno - Budowlanej Starostwa Częstochowskiego, Powiatowym Inspektorem Nadzoru Budowlanego w Częstochowie, a także pracownikami merytorycznymi komórek urzędów gmin Powiatu częstochowskiego oraz Burmistrzem



Blachowni i Burmistrzem Miasta i Gminy Koniecpol. Wydane uzgodnienia i opinie dla obszaru powiatu częstochowskiego przedstawiono w tabeli.

*Tabela 6.1. Uzgodnienia i opinie sanitarne wydane w 2021 r.*

<b>Rodzaj dokonanego uzgodnienia lub wydanej opinii</b>	<b>Ogółem</b>	<b>W tym pozytywne</b>
Uzgodnienia warunków zabudowy terenu wydawane w trybie art. 60 ustawy o planowaniu i zagospodarowaniu przestrzennym	-	-
Opinie o konieczności lub jej braku przeprowadzenia oceny oddziaływania na środowisko przedsięwzięć mogących znacząco oddziaływać na środowisko oraz o zakresie raportu	31	5
Opinie o środowiskowych uwarunkowaniach realizacji planowanych przedsięwzięć mogących znacząco oddziaływać na środowisko	3	3
Uzgodnienia projektów budowlanych oraz dokumentacji zmiany sposobu użytkowania obiektów budowlanych	19	19
Uzgodnienie zakresu i stopnia szczegółowości informacji wymaganych w prognozie oddziaływania na środowisko dla miejscowych planów zagospodarowania przestrzennego i studium uwarunkowań i kierunków zagospodarowania przestrzennego gmin	28	-
Opinie o projektach miejscowych planów zagospodarowania przestrzennego wydawane w trybie ustawy o udostępnianiu informacji o środowisku i jego ochronie, udziale społeczeństwa w ochronie środowiska oraz o ocenach oddziaływania na środowisko	15	15
Opinie o projektach zmian studium uwarunkowań i kierunków zagospodarowania przestrzennego gminy	2	2
Uzgodnienia odstąpienia od przeprowadzenia strategicznej oceny oddziaływania na środowisko dla projektów miejscowych planów zagospodarowania przestrzennego	1	1
Uczestniczenie w dopuszczeniu do użytkowania obiektu budowlanego w trybie art. 56 ustawy - Prawo budowlane	48	48
Wyrażenie zgody na użytkowanie obiektu w formie opinii sanitarnej, zaświadczenia	5	5
Kontrole w trakcie realizacji inwestycji	-	-
Inne, w tym korespondencja ogólna	16	-
Decyzje płatnicze	72	-

*Tabela 6.2. Uzgodnienia i opinie sanitarne dla obszaru Powiatu częstochowskiego  
wydane w latach 2016–2021r.*

<b>Rodzaj uzgodnienia lub opinii</b>	<b>2016</b>	<b>2017</b>	<b>2018</b>	<b>2019</b>	<b>2020</b>	<b>2021</b>
Uzgodnienie warunków zabudowy i zagospodarowania terenu	1	0	1	2	1	0
Opinie o potrzebie przeprowadzenia oceny oddziaływania przedsięwzięcia na środowisko i zakresie raportu	47	44	41	27	26	28
Opinie o środowiskowych uwarunkowaniach realizacji przedsięwzięć mogących znacząco oddziaływać na środowisko	10	5	5	2	1	3
Uzgodnienia projektów budowlanych oraz zmiany sposobu użytkowania obiektów	12	9	23	16	8	19
Opinie o projektach miejscowych planów zagospodarowania przestrzennego	10	24	21	22	28	15
Uczestnictwo w dopuszczeniu do użytkowania obiektu budowlanego w trybie art. 56 ustawy - Prawo budowlane	63	52	35	35	43	48
Wyrażenie zgody na użytkowanie obiektu w formie opinii sanitarnej	5	1	2	-	1	5

Analizując przedstawione dane w odniesieniu do lat 2016-2020 można zauważyć, że w 2021r. odnotowano stabilizację w zakresie wydanych opinii o potrzebie przeprowadzenia oceny oddziaływania przedsięwzięć na środowisko oraz ilość wydawanych opinii o środowiskowych uwarunkowaniach realizacji planowanych przedsięwzięć mogących znacząco oddziaływać na środowisko. Odnotowano spadek liczby opiniowanych projektów miejscowych planów zagospodarowania przestrzennego, co może wskazywać na zmniejszającą się aktywność inwestorów i gmin wynikającą z obaw związanych z pandemią COVID-19. Pozostałe wskaźniki ilościowe zawarte w w/w tabeli podlegają ograniczonej zmienności i utrzymują się na poziomie średniej z lat objętych analizą.

W okresie sprawozdawczym uzgadniano przede wszystkim dokumentacje dotyczące zakładów fryzjerskich i kosmetycznych, sklepów ogólnospożywczych, obiektów małej gastronomii ale w znacznej części były to dokumentacje dotyczące modernizacji lub adaptacji lokali i obiektów już istniejących.

W 2021r. wydano 15 opinii o projektach miejscowych planów zagospodarowania przestrzennego oraz 2 opinie o projektach zmian studium uwarunkowań i kierunków zagospodarowania przestrzennego dla terenów położonych w granicach gmin powiatu częstochowskiego. Wydano 24 opinie dotyczące uzgodnienia zakresu i stopnia szczegółowości informacji wymaganych w prognozie oddziaływania na środowisko dla projektów



miejscowych planów zagospodarowania przestrzennego. Uzgodniono 1 odstępnie od przeprowadzenia strategicznej oceny oddziaływania na środowisko dla projektu zmian miejscowego planu zagospodarowania przestrzennego. Ilość w/w opinii i wydawanych uzgodnień wynika wprost z podejmowanych przez rady gmin uchwał w sprawie przystąpienia do sporządzenia miejscowych planów zagospodarowania przestrzennego lub zmiany studium uwarunkowań i kierunków zagospodarowania przestrzennego.

Do opiniowanych projektów miejscowych planów zagospodarowania przestrzennego o znacznych powierzchniach objętych wnioskiem należy zaliczyć między innymi:

Projekt miejscowego planu zagospodarowania przestrzennego miejscowości Hutki w gminie Konopiska sporządzony na podstawie uchwały Rady Gminy Konopiska nr 46/VII/19 z dnia 26 marca 2019r. Obszar objęty planem jest częściowo zagospodarowany, a uchwalenie planu miejscowego ma za zadanie uaktualnić ustalenia obowiązującego planu, wynikające z potrzeb i zmieniających się uwarunkowań miejscowości Hutki. Teren objęty planem znajduje się częściowo w granicach Parku Krajobrazowego „Lasy nad Górną Liswartą” oraz jego otuliny (teren pomiędzy granicą Parku i drogą wojewódzką nr 908). Dla wydzielonych terenów oznaczonych poszczególnymi symbolami wprowadzono ustalenia szczegółowe określające: przeznaczenie podstawowe i dopuszczalne, zasady oraz warunki zagospodarowania terenu, a także zasady ochrony środowiska oraz określono rygory odnośnie sposobu użytkowania. Dla wszystkich terenów przewidzianych do zabudowy określono nowe rygory w zakresie ochrony środowiska i obsługi inżynierskiej. Wykluczono możliwość lokalizacji przedsięwzięć mogących znacząco oddziaływać na środowisko, zapisano zakaz sprowadzania spoza terenu sołectwa jakichkolwiek odpadów, osadów i ścieków przeznaczonych do dalszego przerobu, zakaz wprowadzania ścieków do ziemi, z wyjątkiem oczyszczalni przydomowych na działkach o powierzchni ponad 1500m<sup>2</sup>. Wprowadzono zapis o dopuszczeniu wyłącznie nisko lub bezemisyjnych źródeł ciepła, a także z wyjątkiem w/w oczyszczalni przydomowych, wymóg odprowadzania ścieków bytowych do kanalizacji sanitarnej lub szczelnych zbiorników. Sprecyzowano jednoznacznie wymóg oczyszczania ścieków poprodukcyjnych z istniejącej przetwórci ryb zlokalizowanej na terenie oznaczonym symbolem 47U we własnej oczyszczalni zlokalizowanej na terenie 58K i doprowadzenia ścieków do niej rurociągiem. Zgodnie z projektem uchwały oczyszczalni powinien być przywrócony status oczyszczalni wyłącznie zakładowej. Parametry urbanistyczne oczyszczalni skonstruowane zostały w sposób uniemożliwiający jakąkolwiek rozbudowę ponad rozmiary obecne, wprowadzono również wymóg utworzenia wokół oczyszczalni pasów zieleni izolacyjnej. Zapisy planu ograniczają wielkość obsady zwierząt 54-55RU do 40 DJP, z wykluczeniem rodzajów hodowli szczególnie uciążliwej, tj. zwierząt futerkowych i drobiu, a w zabudowie fermowej także trzody chlewnej. Projekt planu dopuszcza zagospodarowanie terenów dla turystyki i rekreacji oraz planowe zalesianie nieużytkowanych gruntów rolnych.

Projekt miejscowego planu zagospodarowania przestrzennego obszaru położonego w obrębach Wanaty oraz Zawada w gminie Kamienica Polska opracowano na podstawie uchwały Rady Gminy Kamienica Polska nr 258/XLIX/2018 z dnia 16 października 2018r. Plan obejmuje obszar, który od strony zachodniej graniczy z drogą krajową nr 1 i posiada powierzchnię około 134ha. Plan daje możliwość rozwoju terenów aktywności gospodarczej położonych wzdłuż drogi krajowej nr 1. W ramach ochrony zdrowia ludzi i w celu ograniczenia uciążliwości przewidziano wprowadzenie pasów zieleni izolacyjnej na

skraju terenów aktywności gospodarczej. Projekt planu uwzględnia wskazania zawarte w opracowaniu ekofizjograficznym.

Po rozpatrzeniu wniosku Wójta Gminy Poczesna, a także po zapoznaniu się z przedłożoną „Prognozą oddziaływania na środowisko” Państwowy Powiatowy Inspektor Sanitarny w Częstochowie zaopiniował pozytywnie pod względem wymagań higienicznych i zdrowotnych projekt miejscowego planu zagospodarowania przestrzennego terenów położonych w miejscowości Wrzosowa w gminie Poczesna z zastrzeżeniem ustalenia wokół terenu cmentarza oznaczonego symbolem 1ZC dodatkowo stref sanitarnych o szerokości odpowiednio: 150m i 500m zgodnie z wymogami określonymi w Rozporządzeniu Ministra Gospodarki Komunalnej z dnia 25 sierpnia 1959r. w sprawie określenia, jakie tereny pod względem sanitarnym są odpowiednie na cmentarze (Dz.U z 1959r. Nr 52, poz. 315). Wniesione zastrzeżenie dotyczące ustalenia wymaganych pozostałych stref sanitarnych o szerokości 150m i 500m od cmentarza zapewni spełnienie wymagań w/w rozporządzenia i ochronę przed szkodliwym oddziaływaniem na zdrowie ludzi wynikającym z możliwości skażenia ujęć wody pitnej odciekami z kwater grzebalnych. Z analizy przedłożonej prognozy oddziaływania na środowisko wynika, że realizacja miejscowego planu przy zachowaniu ograniczeń wpływu na środowisko wynikających z jego ustaleń oraz przepisów odrębnych nie stworzy poważnych zagrożeń dla środowiska oraz życia i zdrowia ludzi.

Inwestycje przekazane do użytkowania przy udziale pracowników Powiatowej Stacji Sanitarno-Epidemiologicznej w Częstochowie obejmowały obiekty użyteczności publicznej, w tym oświaty i wychowania, służby zdrowia, sklepy, gabinety fryzjerskie i kosmetyczne oraz obiekty związane z różnorodną działalnością gospodarczą. W realizowanych obiektach budowlanych stosowano nowoczesne rozwiązania techniczne i technologiczne. Systematycznie poprawia się jakość wykonawstwa w zakresie robót budowlanych. Podnosi się standard oraz nowoczesność wyposażenia technicznego i technologicznego w realizowanych obiektach, co powoduje sukcesywną poprawę stanu sanitarnego obiektów zlokalizowanych na obszarze powiatu częstochowskiego.



## ROZDZIAŁ VII

### DZIAŁANOŚĆ OŚWIATOWO-ZDROWOTNA

W 2021 r. Powiatowa Stacja Sanitarno - Epidemiologiczna w Częstochowie, koordynowała i nadzorowała przebieg ogólnopolskich interwencji programowych i nieprogramowych w zakresie profilaktyki zdrowotnej i promocji zdrowia. Prowadzono działania ukierunkowane na edukację i profilaktykę w zakresie zakażeń COVID 19.

Na terenie Powiatu Częstochowskiego zrealizowanych zostało 12 interwencji programowych oraz 6 interwencji nieprogramowych.

#### **7.1 Interwencje programowe:**

##### ***1) „Klub zdrowego przedszkolaka”***

Celem projektu wojewódzkiego „Klub zdrowego przedszkolaka” jest poprawa żywienia dzieci w przedszkolach, poprzez dostosowanie jadłospisów do obowiązujących norm żywieniowych. Równolegle prowadzono akcję edukacyjną wśród dzieci i kadry pedagogicznej w zakresie profilaktyki zakażeń COVID -19. Ponadto projekt poszerzono o edukację w ramach szczepień ochronnych, wspomagając go akcją czytania bajek dla dzieci, których treści zawierały informacje o potrzebie szczepień i korzyściach wynikających z tego rodzaju profilaktyki chorób zakaźnych. Na potrzeby akcji stworzone zostało specjalne wydanie książkowe bajki pt. „Przygody dzielnego niedźwiadka Szczepana” przyjaciela szczepień i wszystkich przedszkolaków.

##### ***2) „Skąd się biorą produkty ekologiczne”***

Placówki przedszkolne kontynuują realizację ekologicznego programu pod hasłem „Skąd się biorą produkty ekologiczne”. Celem programu jest zwiększenie świadomości i wiedzy na temat rolnictwa ekologicznego oraz budowanie właściwych nawyków żywieniowych od najmłodszych lat. W programie udział biorą dzieci przedszkolne, ich rodzice oraz nauczyciele.

##### ***3) „Czyste powietrze wokół nas”***

Celem przedszkolnego programu edukacji antytytoniowej jest zwiększenie wrażliwości dzieci na szkodliwość dymu papierosowego, podniesienie poziomu wiedzy na temat skutków palenia papierosów oraz wypracować wśród dzieci umiejętności postawy asertywności w stosunku do osób dorosłych narażających ich na dym tytoniowy.

##### ***4) Akcja informacyjno- edukacyjna pt. „Wirusoochrona”***

W ramach poszerzania wiedzy na temat profilaktyki chorób zakaźnych kontynuowana jest akcja edukacyjna pod nazwą „Wirusoochrona”. Akcją objęto szkoły podstawowe i przedszkola. Celem akcji jest wzbogacenie wiedzy z dziedziny zdrowia i higieny oraz kształtowanie postaw prozdrowotnych wśród dzieci przedszkolnych jak i uczniów klas I-III szkół podstawowych. Akcja „Wirusoochrona” powstała w odpowiedzi na

obecną sytuację epidemiologiczną i znaczącą rolę higieny jako podstawowego środka zapobiegania przenoszenia się chorób zakaźnych.



*Dzieci uczestniczące w zajęciach edukacyjnych organizowanych w ramach akcji „Wirusoochrona”.*

#### **5) Szkolny program profilaktyczny pod hasłem „Trzymaj Formę !”**

Celem programu jest edukacja w zakresie trwałego kształtowania prozdrowotnych nawyków wśród młodzieży szkolnej oraz ich rodzin, poprzez promocję zasad aktywnego stylu życia i zbilansowanej diety, w oparciu o odpowiedzialność indywidualną i wolny wybór jednostki. W roku szkolnym 2020/2021 szkoły realizowały XV edycję programu, którym objęto uczniów klas V-VIII.

Ze sprawozdań z realizacji programu przesłanych do PSSE w Częstochowie wynika, że program jest pozytywnie odbierany przez uczniów, nauczycieli i rodziców. Szkoły wyraziły chęć kontynuowania XVI edycji programu.

#### **6) Program edukacyjny „Wybierz życie – Pierwszy Krok”**

Celem programu jest edukacja dotycząca zmniejszenia występowania raka szyjki macicy i umieralności na tę chorobę. Adresatami programu są uczniowie klas I szkół ponadgimnazjalnych, rodzice i opiekunowie oraz kadra pedagogiczna. Według opinii koordynatorów szkolnych program powinien być kontynuowany corocznie. Uczniowie chętnie uczestniczyli w zajęciach tematycznych. Przekazywane młodzieży treści oraz materiały edukacyjne były bardzo przydatne w pogłębianiu wiedzy na temat zdrowia.

#### **7) Profilaktyczny program przeciwdziałania uzależnieniu od alkoholu, tytoniu i innych środków psychoaktywnych „ARS – czyli jak dbać o miłość”.**

W roku szkolnym 2020/2021 szkoły ponadgimnazjalne realizowały IX edycję profilaktycznego programu przeciwdziałania uzależnieniu od alkoholu, tytoniu i innych środków psychoaktywnych „ARS – czyli jak dbać o miłość”.

Program został oceniony pozytywnie przez szkolnych koordynatorów programu, podkreślano fakt emisji filmu „Wieczne dziecko”, który zawsze wywoływał wśród młodzieży ożywioną dyskusję na temat uzależnień oraz skutków używania środków psychoaktywnych, szczególnie przez młodzież i kobiety w ciąży.



### **8) *Ogólnopolski Program Ograniczania Zdrowotnych Następstw Palenia Tytoniu.***

W ramach sprawowania bieżącego nadzoru w zakresie warunków i wymogów higieniczno-sanitarnych prowadzono systematyczne kontrole przestrzegania przepisów ustawy o ochronie zdrowia przed następstwami używania tytoniu i wyrobów tytoniowych. Kontrolą objęto przedsiębiorstwa podmiotów leczniczych, jednostki organizacyjne systemu oświaty, pomocy społecznej, zakłady pracy, obiekty kultury i wypoczynku, lokale gastronomiczno-rozrywkowe, obiekty służące obsłudze podróżnych oraz inne pomieszczenia użytku publicznego. Z analizy zgromadzonych danych wynika, że kontrole obiektów wykazały respektowanie przepisów ustawy o ochronie zdrowia przed następstwami używania tytoniu i wyrobów tytoniowych.

### **9) *Profilaktyka zakażeń HBV i HCV pt. „Podstępne WZW”.***

„Podstępne WZW” to program profilaktyki zakażeń HAV, HBV i HCV inicjowany przez Wojewódzką Stację Sanitarno-Epidemiologiczną w Katowicach oraz Fundację Gwiazda Nadziei. Celem programu jest upowszechnienie wśród młodzieży szkół ponadpodstawowych wiedzy na temat wirusowego zapalenia wątroby typu A, B i C.

Kontynuacja programu edukacyjnego wynikała z faktu pojawiających się wciąż nowych przypadków zakażeń, wywołanych przez wirusy zapalenia wątroby typu A, B i C. Jednym ze sposobów przeciwdziałania tej sytuacji jest podnoszenie poziomu wiedzy i działania profilaktyczne, pozwalające na unikanie sytuacji narażenia na zakażenia, co może zapobiegać ich dalszemu rozprzestrzenianiu się. W większości szkół zajęcia odbywały się online z uwagi na sytuację epidemiologiczną wynikającą z przebiegu pandemii COVID-19. Realizatorzy zadań w placówkach uznali program jako ważny element profilaktyki w ochronie zdrowia młodzieży. Widzą potrzebę jego kontynuacji w kolejnym roku szkolnym.

### **10) *Profilaktyka chorób nowotworowych - program „Znamię! Znam je”.***

Celem programu jest upowszechnienie wiedzy o czerniaku - nowotworze złośliwym skóry oraz odpowiedzialnych zachowań i prozdrowotnych postaw wśród młodzieży. Adresatami programu byli uczniowie szkół ponadpodstawowych. Koordynatorzy wyrazili akces kontynuowania programu, widząc potrzebę prowadzenia działań profilaktycznych w odniesieniu do młodzieży. Realizatorzy uznali, że treści programu są wsparciem w lekcjach biologii. Młodzież chętnie uczestniczyła w proponowanych zajęciach.

### **11) *Program „Smak życia czyli debata o dopalaczach”.***

Program profilaktyki uniwersalnej „Smak życia czyli debata o dopalaczach” został przygotowany z inicjatywy Ministerstwa Zdrowia oraz Krajowego Biura ds. przeciwdziałania Narkomanii. Grupą docelową są uczniowie kl. VII i VIII oraz ich rodzice, opiekunowie. Celem programu jest zwiększenie wiedzy na temat nowych narkotyków, tzw. „dopalaczy”, co przyczyni się do przeciwdziałania rozprzestrzenianiu się psychoaktywnych środków zastępczych w środowisku dzieci i młodzieży.

Z analizy sprawozdań od szkolnych koordynatorów wynika, iż program jest odpowiednio przygotowany i dostosowany merytorycznie do potrzeb młodzieży. Realizatorzy poszerzyli program o treści uwzględniające nikotynę w tym e – papierosy oraz alkohol, gdyż środki te są łatwo dostępne i młodzież nie ma problemów z ich zakupem. Część zajęć była prowadzona online. Wszystkie placówki wyraziły akces udziału w kolejnej edycji programu.



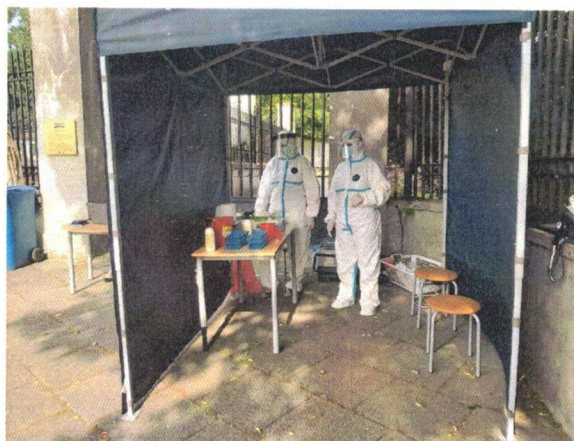
## **12) Program „Bieg po zdrowie” – antytytoniowa edukacja zdrowotna**

„Bieg po zdrowie” jest programem antytytoniowej edukacji zdrowotnej, opracowanym przez Główny Inspektorat Sanitarny we współpracy z psychologami. Program został objęty honorowym patronatem Ministra Zdrowia, Ministra Edukacji Narodowej oraz Rzecznika Praw Dziecka. Celem programu jest zapobieganie lub opóźnianie inicjacji tytoniowej wśród dzieci i młodzieży oraz pokazanie atrakcyjności życia wolnego od uzależnienia tytoniowego, a grupą docelową są uczniowie kl. IV szkoły podstawowej, rodzice i opiekunowie. Program stawia na aktywny udział uczniów, co sprzyja identyfikowaniu się z omawianą tematyką i motywuje do tego, aby zdobytą wiedzę i umiejętności stosować w codziennym życiu. Z uwagi na sytuację epidemiczną kraju związaną z pandemią koronawirusa zajęcia odbywały się online. Dzieci chętnie wykonywały zadania na kartach pracy, a rodzice włączyli się w realizację konkretnych zadań. Wszystkie szkoły wyraziły akces udziału w kolejnej edycji programu.

### **7.2 Interwencje nieprogramowe:**

#### **1) Działania edukacyjne w zakresie przeciwdziałania COVID 19.**

W roku 2021 przeprowadzono szereg działań informacyjno-oświatowych ukierunkowanych na profilaktykę zakażeń COVID 19. Prowadzone były m.in. spotkania w placówkach szkolno-wychowawczych, gdzie przekazywano kadrze pedagogicznej informacje na temat bezpiecznych zachowań i utrzymania reżimu sanitarnego w okresie panującej sytuacji epidemiologicznej. W ramach wspólnych działań wszystkich jednostek organizacyjnych PSSE w Częstochowie przeprowadzono szeroką akcję dystrybucyjną materiałów graficznych, zawierających informacje na temat podstawowych zasad bezpieczeństwa i higieny. Zorganizowane zostały dwa szkolenia dla pielęgniarek szkolnych, podczas których szczególną uwagę zwracano na zachowanie właściwego reżimu sanitarnego w placówkach szkolno-wychowawczych. Prowadzono także akcje informacyjną w lokalnych mediach oraz na stronie internetowej PSSE w Częstochowie i w mediach społecznościowych.



*Akcja informacyjno-edukacyjna zorganizowana wśród pielgrzymów odwiedzających Klasztor ojców Paulinów na Jasnej Górze.*



## **2) Akcja „Bezpieczne ferie 2021” i „Bezpieczne wakacje 2021”, Brązowo, ale czy zdrowo? - 2021”**

W ramach akcji pn. „Bezpieczne ferie”, „Bezpieczne wakacje” oraz „Brązowo, ale czy zdrowo?” prowadzono działania informacyjno - edukacyjne w ośrodkach wypoczynku letniego oraz obiektach rekreacyjnych. Zwracano szczególną uwagę na profilaktykę zakażeń COVID-19, przekazano materiały edukacyjne w formie plakatów i ulotek na których zawarte zostały najważniejsze informacje dotyczące zakażeń koronawirusem, a w szczególności bezpiecznych zachowań zdrowotnych. Ponadto informowano o bezpiecznym korzystaniu z promieni i kąpeli słonecznych w okresie letnim. Przekazywane materiały edukacyjne zostały umieszczone w widocznych miejscach dla ogółu społeczeństwa.

## **3) Kampania społeczna „Zaszczep w sobie chęć szczepienia”, „Szczepimy się”**

Kampania realizowana jest w ramach Projektu Śląskiego Państwowego Wojewódzkiego Inspektora Sanitarnego „Zdrowe dziecko – zdrowy dorosły – zdrowa rodzina”. Celem kampanii jest podniesienie poziomu wiedzy społeczeństwa na temat znaczenia szczepień w profilaktyce chorób zakaźnych, wzrost świadomości dotyczącej korzyści wynikających ze szczepień ochronnych oraz zwiększenie liczby osób poddających się szczepieniom profilaktycznym (obowiązkowym i zalecanym). Działania edukacyjno-informacyjne prowadzono w odniesieniu do kadry pedagogicznej, dzieci i młodzieży szkół podstawowych, ponadpodstawowych oraz ogółu społeczeństwa. Zadania realizowano podczas spotkań i rozmów indywidualnych, gdzie przedstawiono założenia, cele kampanii oraz omawiano kalendarz szczepień obowiązkowych i zalecanych. Organizowano ekspozycje wizualne, a na stronie internetowej umieszczono treści edukacyjne. Oddziaływaniem objęto ogół społeczeństwa ze szczególnym uwzględnieniem: rodziców dzieci w wieku 0 - 3 oraz dzieci przedszkolnych. Partnerami działań były placówki oświatowe, Okręgowa Izba Pielęgniarek i Położnych w Częstochowie, Komenda Miejska Policji, biblioteki publiczne, świetlice socjoterapeutyczne, poradnie pedagogiczne, bursy miejskie, ośrodki wypoczynku letniego dzieci i młodzieży, Klasztor Jasna Góra, Centrum Aktywności Seniora, media regionu częstochowskiego. Podczas prowadzonych działań edukacyjno-informacyjnych zwracano szczególną uwagę na temat bezpiecznych zachowań i utrzymania reżimu sanitarnego w okresie panującej sytuacji epidemiologicznej. Partnerzy działań otrzymali materiały edukacyjne (ulotki, broszury).

## **4) Kampania społeczna Dopalacze – Wypalacze „Groźne narkotyki”**

Celem kampanii jest spopularyzowanie wiedzy nt. środków psychoaktywnych oraz zwrócenie uwagi na problemy zdrowotne wynikające z korzystania z „dopalaczy”, jako kluczowego zagrożenia dla zdrowia dzieci i młodzieży. Realizowano działania mające na celu dotarcie z informacją i edukacją do młodzieży oraz ich rodziców. Prowadzono działania informacyjno-edukacyjne w ośrodkach wypoczynku letniego dzieci i młodzieży oraz w placówkach oświatowych. Partnerzy działań otrzymali materiały edukacyjne (ulotki, broszury) do dalszej edukacji.

### 5) *Lekki tornister*

W ramach kampanii „Lekki tornister” pracownicy PSSE w Częstochowie przeprowadzali działania informacyjno- edukacyjne dot. profilaktyki wad postawy. Podczas spotkań z pedagogami i nauczycielami szczególną uwagę zwracano na fakt przeciążonych plecaków i tornistrów szkolnych, jako jedną z istotnych przyczyn wad postawy u dzieci i młodzieży. Edukacją objęto uczniów szkół podstawowych a szczególnie dzieci klas od I do III. Celem interwencji było podniesienie poziomu wiedzy dzieci, rodziców i opiekunów na temat profilaktyki chorób układu ruchu.

### 6) *Światowy Dzień HIV/AIDS*

W ramach Krajowego Programu Zapobiegania Zakażeniom HIV i Zwalczenia AIDS oraz Światowego Dnia HIV/AIDS zorganizowany został konkurs pod hasłem „Chcę wiedzieć więcej”. Konkurs adresowany był do uczniów szkół ponadpodstawowych, a jego przedmiotem było zrealizowanie spotu edukacyjnego dotyczącego tematyki HIV/AIDS, poszerzającego wiedzę na temat tego zakażenia i choroby. Praca konkursowa miała przekazywać hasłowo najważniejsze informacje dotyczące HIV/AIDS, natomiast jako główne kryteria oceny prac wzięto pod uwagę wartości merytoryczne nagranych spotów oraz kreatywność w doborze form wyrazu. Do realizacji spotu uczestnikom konkursu udostępnione zostały materiały edukacyjne. Komisja Konkursowa wyłoniła trzy najlepsze prace. I miejsce zajęli uczniowie III Liceum Ogólnokształcącego im. Władysława Biegańskiego w Częstochowie, II miejsce przypadło uczennicom Zespołu Szkół Technicznych i Ogólnokształcących im. Stefana Żeromskiego w Częstochowie, III miejsce zdobył uczeń V Liceum Ogólnokształcącego im. Adama Mickiewicza w Częstochowie. Autorzy otrzymali nagrody rzeczowe oraz dyplomy uznania. Najlepsze prace zostaną wykorzystane w bieżącej pracy, jako materiał edukacyjny.



*Kadr ze spotu, który zajął I miejsce w konkursie „Chcę wiedzieć więcej”.*