



**POLSKI HANDEL ZAGRANICZNY ARTYKUŁAMI ROLNO-SPOŻYWCZYMI  
W 2023 r. – dane wstępne**

**EKSPORT**

- Według wstępnych danych Ministerstwa Finansów, **wartość polskiego eksportu (ogółem) w 2023 roku wyniosła 351 mld EUR (1 604 mld zł).**
- **Wartość eksportu z Polski artykułów rolno-spożywczych w 2023 roku wyniosła 51,8 mld EUR (236,4 mld zł), co oznaczało wzrost o 8,1% w stosunku do 2022 roku.**
- **Udział eksportu towarów rolno-spożywczych w polskim eksporcie ogółem wyniósł 14,7%** i był znacznie większy niż rok wcześniej. Dla porównania w 2022r. udział ten był na poziomie 13,8%.
- **Sprzedaż z Polski do państw Unii Europejskiej (UE) wzrosła o 7,0%** do wartości **38,0 mld EUR**. W strukturze eksportu rolno-spożywczego udział państw UE wyniósł 73,4%.
- **Eksport do państw spoza UE osiągnął wartość blisko 13,7 mld EUR** i w porównaniu do tego samego okresu ubiegłego roku (12,3 mld EUR) był to **wzrost o 11,4%**.
- W 2023 roku najwięcej artykułów rolno-spożywczych, jak ma to miejsce od lat, sprzedano do **Niemiec**. Wartość polskiego eksportu na ten rynek wyniosła ponad **13,3 mld EUR** i w porównaniu do 2022 roku, był to wzrost o blisko 11% (w 2022 r. – 12,0 mld EUR). Eksport do Niemiec stanowił 27,8% wartości polskiego eksportu rolno-spożywczego (w 2022r. – 27,3%).
- Z Polski do **Niemiec** sprzedawano najczęściej: **papierosy** (o wartości 2 029 mln EUR), **mięso drobiowe** (881 mln EUR), **karmę dla zwierząt domowych – gł. psów i kotów** (713 mln EUR), **wyroby piekarnicze, ciasta i ciastka** (712 mln EUR), **wędzone ryby - gł. łososie** (632 mld EUR), **czekoladę i inne przetwory zaw. kakao** (452 mln EUR), **pszenicę** (452 mln EUR) oraz **kukurydzę** (434 mln EUR).
- Na kolejnych miejscach znalazła się: **Wielka Brytania** (8,1%), **Holandia** (6,1%), **Francja** (5,9%), **Włochy** (4,8%), **Republika Czeska** (4,6%) oraz **Hiszpania** (3,5%).
- Należy odnotować wzrost o około 15% wartości polskiego eksportu do Irlandii, o 14% do Grecji, o 12% do Hiszpanii, oraz o 11% do Niemiec. Wyraźnie wzrosły również obroty z niektórymi państwami WNP (Wspólnoty Niepodległych Państw) takimi jak m.in. Kazachstan, Kirgistan, Uzbekistan, Azerbejdżan. Natomiast spadła wartość sprzedaży m.in. do Austrii (o 7,4%), Belgii (o 4,3%), Finlandii (o 4,3%) oraz Kanady (o 6,1%).
- W 2023 r. najwięcej (wartościowo) eksportowano z Polski: **papierosów** (udział 8,7%), **mięsa drobiowego** (7,9%), **chleba, pieczywa cukierniczego, ciast i ciastek** (5,9%), **czekolady i przetworów zaw. kakao** (4,8%), **karmy dla zwierząt - gł. psów i kotów** (4,3%), **mięsa wołowego** (4,2%), **syropów cukrowych** (3,7%), **pszenicy** (3,5%), **przetworzonego lub konserwowanego mięsa** (3,3%), **kukurydzy** (2,3%) oraz **serów i twarogów** (2,2%).

- Jeśli chodzi o eksport towarów rolno-spożywczych, to należy zwrócić uwagę na wzrost eksportu cukru o 79%, pszenicy o 35%, jabłek o 29%, przetworzonych i konserwowanych ryb o 27%, kiełbas i podobnych produktów z mięsa o 26%, jaj w skorupkach o 11%. Natomiast spadł eksport m.in. świeżego mleka i śmietany o 19%, owoców mrożonych o 16%, mięsa wołowego o 10% oraz mięsa drobiowego o 5%.

## IMPORT

- **Wartość polskiego importu (ogółem) w 2023 roku wyniosła 340,5 mld EUR** (1 555 mld zł).
- **Importu do Polski artykułów rolno-spożywczych w 2023 roku był na poziomie 33,2 mld EUR** (151,5 mld zł), co oznaczało wzrost o 2,9% w stosunku do 2022 roku.
- **Udział importu towarów rolno-spożywczych w polskim imporcie ogółem wyniósł 9,7%**. Dla porównania w 2022r. udział ten był na poziomie 8,8%.
- **Przywóz do Polski z państw Unii Europejskiej (UE) wzrósł o 7,6%** do wartości **22,0 mld EUR**. W strukturze eksportu rolno-spożywczego udział państw UE wyniósł 66,2%.
- **Import z państw spoza UE osiągnął wartość blisko 11,2 mld EUR** i w porównaniu do tego samego okresu ubiegłego roku (11,8 mld EUR) był to **spadek o 5,3%**.
- W 2023 roku najwięcej artykułów rolno-spożywczych, tradycyjnie sprowadzano z **Niemiec**. Wartość importu żywności z Niemiec do Polski wyniosła ponad **6,5 mld EUR** i w porównaniu do 2022 roku, był to wzrost o 5,0% (w 2022 r. – 6,2 mld EUR). Import z Niemiec stanowił 19,5% wartości polskiego importu rolno-spożywczego (w 2022r. – 19,1%).  
Na kolejnych miejscach znalazła się: **Holandia** (8,2%), **Włochy** (5,7%), **Hiszpania** (5,4%), **Norwegia** (5,2%), **Ukraina** (5,1%) oraz **Dania** (4,7%).
- W 2023 r. najwięcej (wartościowo) importowano do Polski: **mięsa wieprzowego** (udział 5,6%), **karmy dla zwierząt - gł. psów i kotów** (5,3%), **świeżych ryb** (5,0%), **makuchu sojowego** (4,4%), **czekolady i przetworów zaw. kakao** (3,4%), **kawy** (2,8%), **syropów cukrowych** (2,7%), **filetów rybnych** (2,7%), **chleba, pieczywa cukierniczego, ciast i ciastek** (2,5%), **żywych świń** (2,3%) oraz **tytoniu nieprzetworzonego** (2,2%).

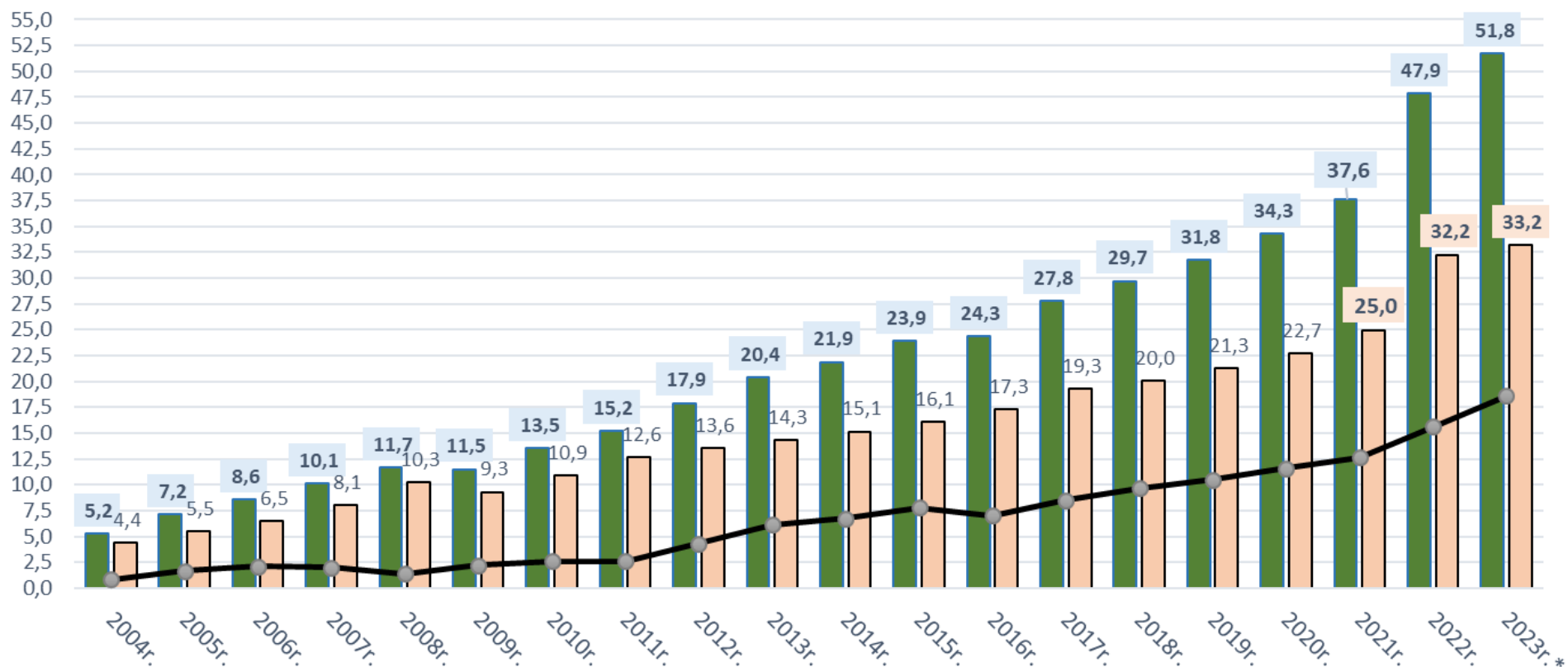
## SALDO

- W 2023 r. odnotowano  **dodatni bilans w polskim handlu zagranicznym (ogółem)**, który wyniósł **10,6 mld EUR** (48,6 mld zł).
- **Dodatnie saldo obrotów handlowych towarami rolno-spożywczymi w 2023 roku wyniosło 18,6 mld EUR (84,8 mld zł)**. Oznaczało to wzrost o 19% w stosunku do 2022r. Dodatnie saldo miało wówczas wartość: 15,6 mld EUR.
- **Polska posiada drugi po Holandii najwyższy, dodatni bilans handlu zagranicznego wśród państw UE**. W 2022r. tylko 12 państw UE posiadało dodatni bilans w handlu zagranicznym towarami rolno-spożywczymi.
- Najwyższy, **dodatni bilans handlowy** utrzymuje się w polskim handlu z **Niemcami** (6,8 mld EUR), **Francją** (1,9 mld EUR), **Republiką Czeską** (1,5 mld EUR) **Rumunią** (1,0 mld EUR) oraz z **Węgrami** (0,67 mld EUR).
- Najwyższy, **ujemny bilans handlowy** utrzymuje się w handlu z **Norwegią** (-1,7 mld EUR), **Brazylią** (-1,2 mld EUR), **Ukrainą** (-0,66 mld EUR), **Danią** (-0,47 mld EUR) oraz z **Argentyną** (-0,42 mld EUR).



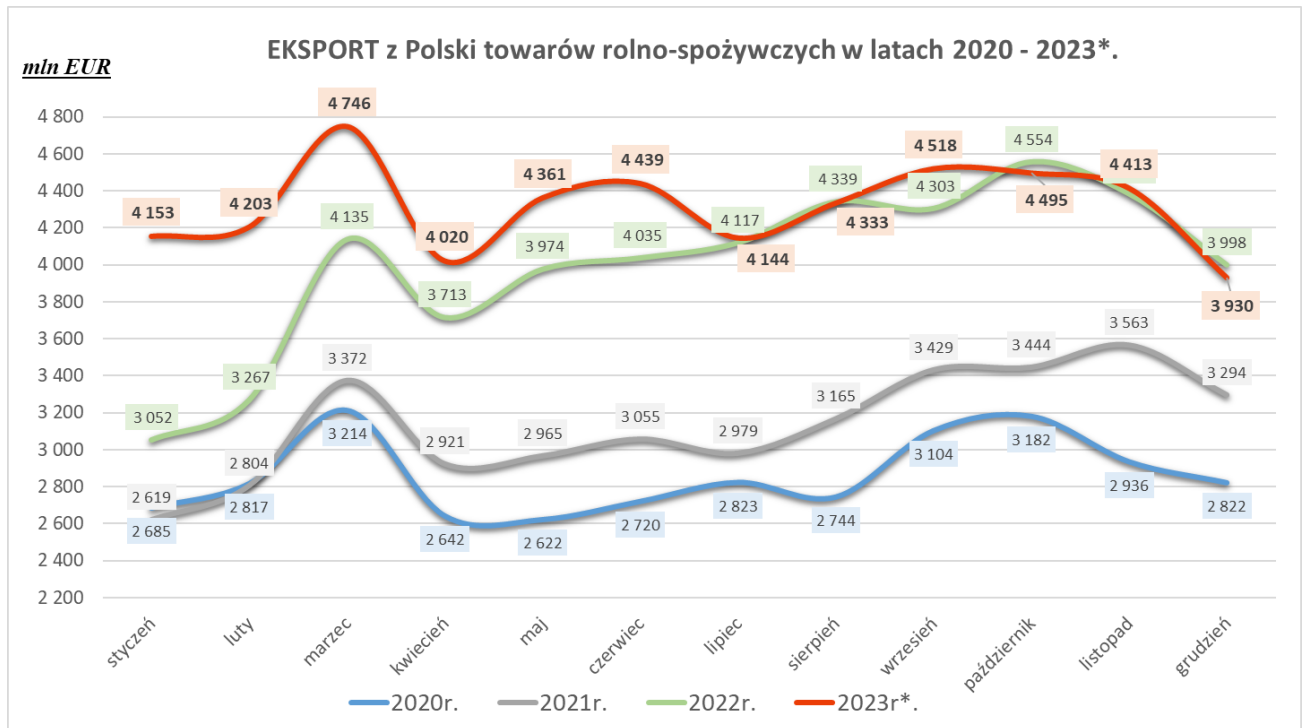
*mld EUR*

## Handel towarami rolno-spożywczymi w latach 2004 - 2023\*.

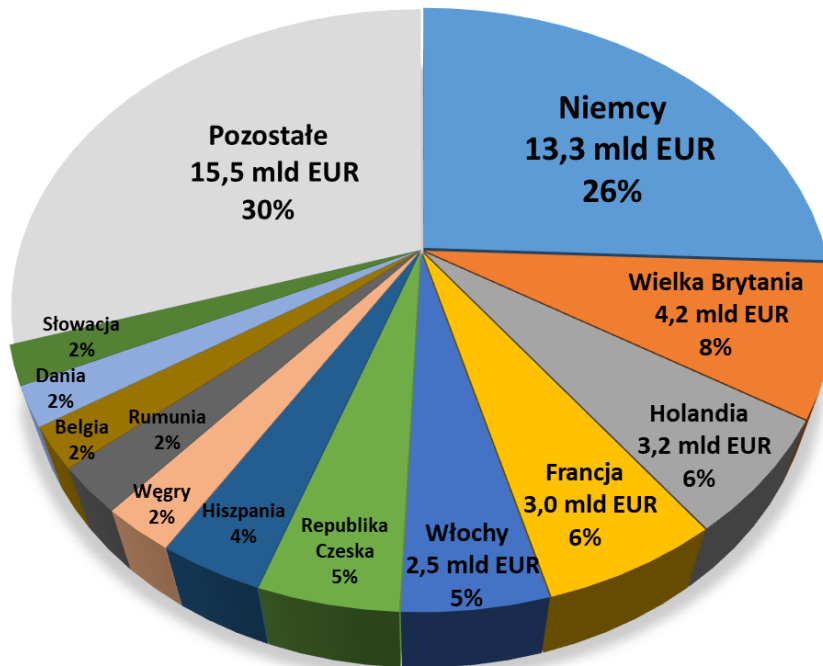


\* - dane wstępne

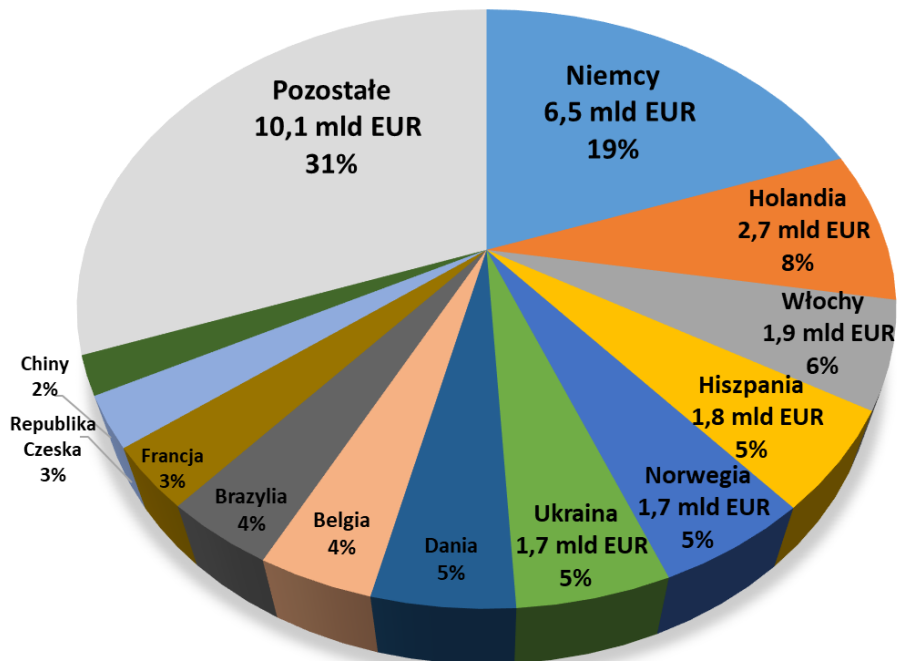
■ Eksport ■ Import ● Saldo



**Główne kierunki EKSPORTU z Polski  
towarów rolno-spożywczych w 2023 r.**

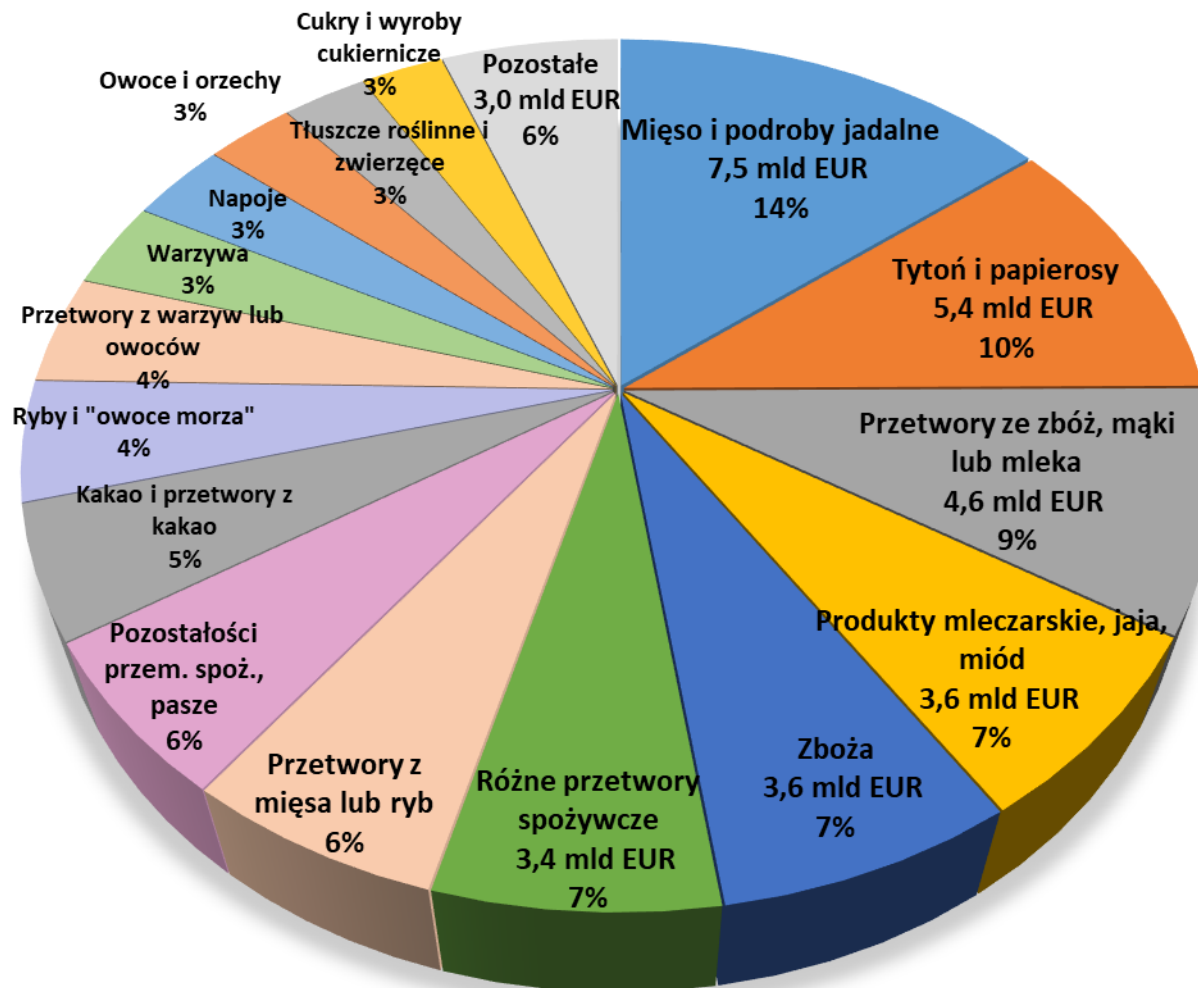


**Główne kierunki IMPORTU do Polski  
towarów rolno-spożywczych w 2023 r.**

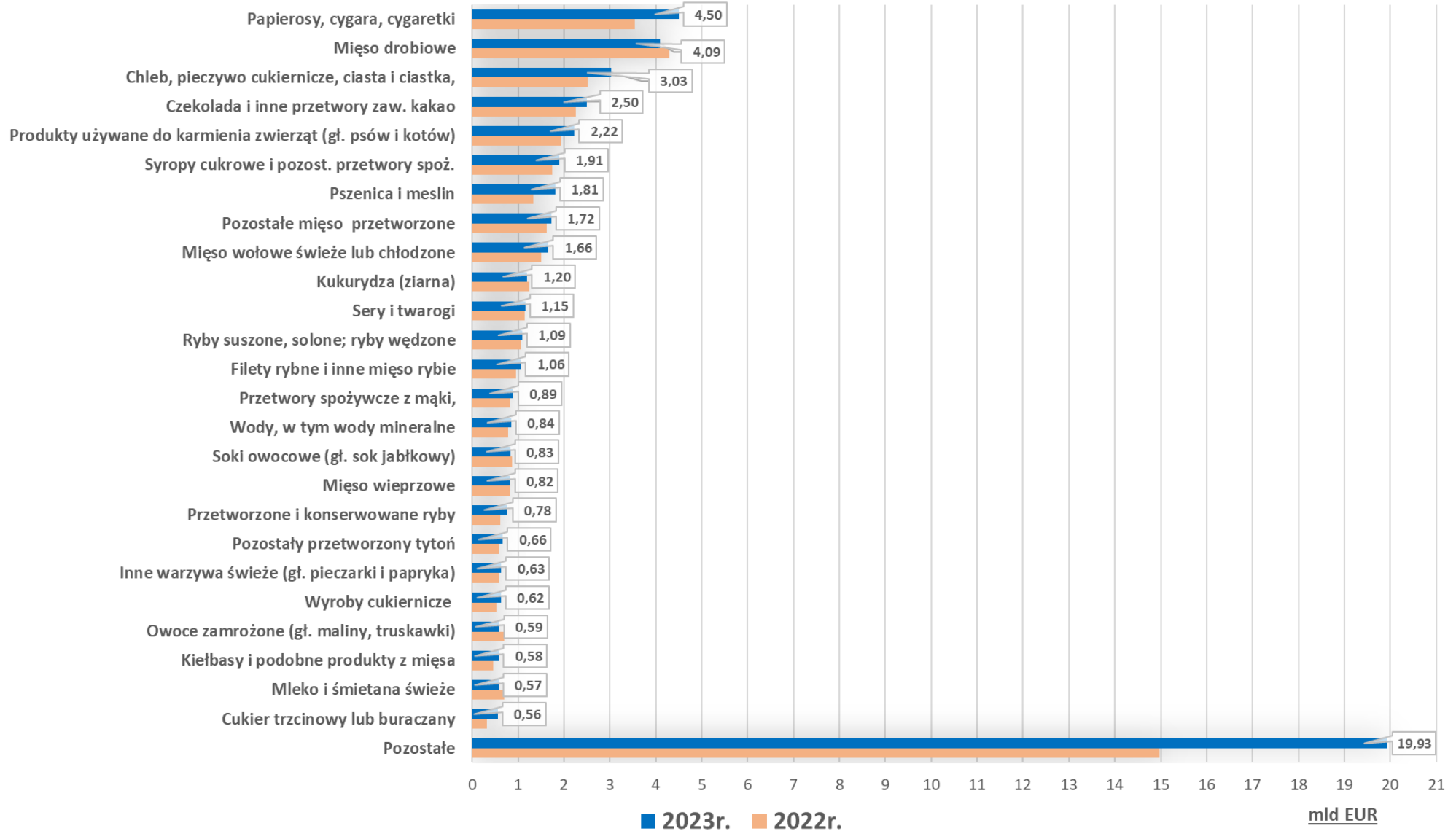




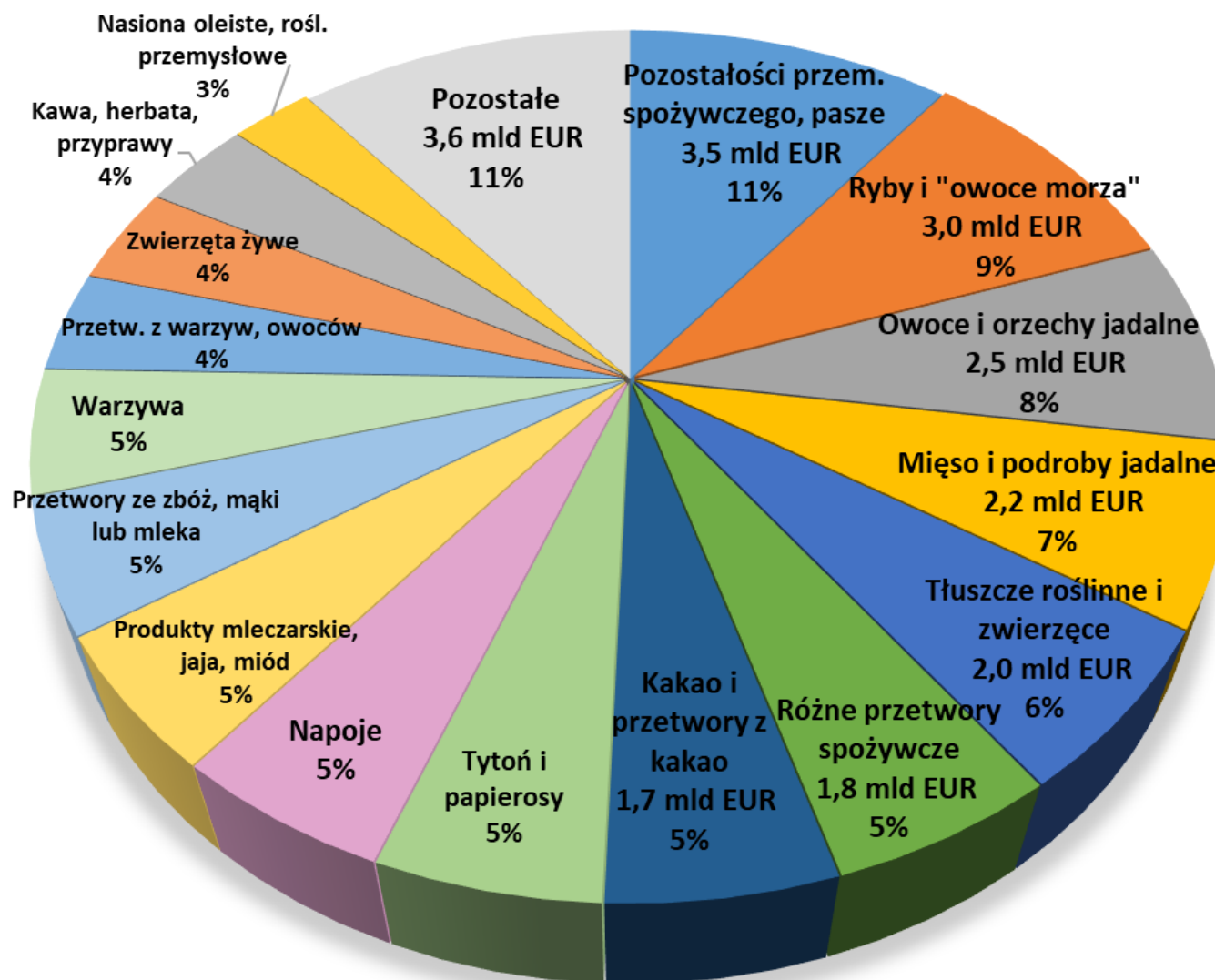
## Główne grupy towarowe eksportowane z Polski w 2023



## Główne towary eksportowane z Polski w 2023 (wg wartości)



## Główne grupy towarowe importowane do Polski w 2023





## Główne towary importowane do Polski w 2023 (wg wartości)

