



# DZIENNIK URZĘDOWY

## WOJEWÓDZTWA MAŁOPOLSKIEGO

---

Kraków, dnia 13 listopada 2018 r.

Poz. 7689

### ZARZĄDZENIE REGIONALNEGO DYREKTORA OCHRONY ŚRODOWISKA W KRAKOWIE

z dnia 7 listopada 2018 roku

#### **zmieniające zarządzenie w sprawie ustanowienia planu zadań ochronnych dla obszaru Natura 2000 Małe Pieniny PLH120025**

Na podstawie art. 28 ust. 5 ustawy z dnia 16 kwietnia 2004 r. o ochronie przyrody (Dz. U. z 2018 r. poz. 1614) zarządza się, co następuje:

§ 1. W zarządzeniu Regionalnego Dyrektora Ochrony Środowiska w Krakowie z dnia 19 stycznia 2015 r. w sprawie ustanowienia planu zadań ochronnych dla obszaru Natura 2000 Małe Pieniny PLH120025 (Dz. Urz. Woj. Małop. z 2015 r. poz. 230) wprowadza się następujące zmiany:

- 1) Załącznik Nr 3 do zarządzenia otrzymuje brzmienie określone w Załączniku Nr 1 do niniejszego zarządzenia;
- 2) Załącznik Nr 4 do zarządzenia otrzymuje brzmienie określone w Załączniku Nr 2 do niniejszego zarządzenia;
- 3) Załącznik Nr 5 do zarządzenia otrzymuje brzmienie określone w Załączniku Nr 3 do niniejszego zarządzenia;
- 4) Załącznik Nr 6 do zarządzenia otrzymuje brzmienie określone w Załączniku Nr 4 do niniejszego zarządzenia;
- 5) Załącznik Nr 7 do zarządzenia otrzymuje brzmienie określone w Załączniku Nr 5 do niniejszego zarządzenia.

§ 2. Zarządzenie wchodzi w życie po upływie 14 dni od dnia ogłoszenia.

Regionalny Dyrektor Ochrony Środowiska w Krakowie

**Rafał Rostecki**

Załącznik Nr 1 do Zarządzenia  
Regionalnego Dyrektora Ochrony Środowiska w Krakowie  
z dnia 7 listopada 2018 r.

**Identyfikacja istniejących i potencjalnych zagrożeń dla zachowania właściwego stanu ochrony siedlisk przyrodniczych oraz gatunków roślin i zwierząt i ich siedlisk będących przedmiotami ochrony**

Przedmiot ochrony obszaru Natura 2000	Zagrożenia	Opis zagrożenia
5130 Zarośla jałowca pospolitego na wrzosowiskach lub murawach nawapiennych	<b>Zagrożenia istniejące</b>	
	A03.03 Zaniechanie/ brak koszenia A04.03 Zarzucenie pasterstwa, brak wypasu – wszystkie stanowiska na mapie – załącznik nr 6	Zaniechanie użytkowania kośnego i pasterskiego powoduje zmianę składu gatunkowego siedlisk oraz sukcesję wysokich bylin, krzewów i drzew.
	K02 Ewolucja biocenotyczna, sukcesja – stanowiska 8c4e, 5679, 4c95, 0be8, 5484, 341a, 580a na mapie – załącznik nr 6	Na skutek braku użytkowania terenu w płaty siedlisk wkraczają krzewy i drzewa, głównie świerk, jawor i jesion, które powodują ocienienie i duży opad liści, co przyczynia się do zachodzenia niekorzystnych zmian w obrębie siedliska.
	<b>Zagrożenia potencjalne</b>	
	A02 Zmiana sposobu uprawy – wszystkie stanowiska na mapie – załącznik nr 6	Niekorzystne dla siedliska zmiany w sposobie użytkowania, takie jak: zbyt intensywny wypas, zbyt intensywne nawożenie, nasadzenia drzew, mogą doprowadzić do przekształcenia lub zniszczenia siedliska.
K02 Ewolucja biocenotyczna, sukcesja – stanowiska b285, 7f5d, b638, 67dc na mapie – załącznik nr 6	Na skutek braku użytkowania terenu w płaty siedlisk wkraczają krzewy i drzewa, głównie świerk, jawor i jesion, które powodują ocienienie i duży opad liści, co przyczynia się do zachodzenia niekorzystnych zmian w obrębie siedliska.	
*6110 Skały wapienne i neutrofilne z roślinnością pionierską ( <i>Alyssa – Sedion</i> )	X Brak zagrożeń i nacisków	Weryfikacja występowania siedliska w obszarze
6170 Nawapienne murawy wysokogórskie i wyleżyska śnieżne	<b>Zagrożenia istniejące</b>	
	K02 Ewolucja biocenotyczna, sukcesja – stanowiska abc3, f15e, b185, be19, 75bb, be0e, 53f2 na mapie – załącznik nr 6	Naturalna sukcesja drzew i krzewów, powoduje zacienienie siedliska i zaburzenie jego struktury.
	<b>Zagrożenia potencjalne</b>	

	G05.01 Wydeptywanie, nadmierne użytkowanie – stanowiska abc3, f15e, b185, be19, 75bb, be0e, 53f2 na mapie – załącznik nr 6	Siedlisko może być narażone na wydeptywanie i niszczenie na skutek niekontrolowanej presji turystyki.
	K02 Ewolucja biocenotyczna, sukcesja – stanowiska b68d, 3c69, ada5, b2f4, ce32, 3c64, 63e2, 5c1f, 49ba, c531, f31d na mapie – załącznik nr 6	Naturalna sukcesja drzew i krzewów, powoduje zacienienie siedliska i zaburzenie jego struktury.
6210 Murawy kserotermiczne	<b>Zagrożenia istniejące</b>	
	A03.03 Zaniechanie / brak koszenia – wszystkie stanowiska na mapie – załącznik nr 6	Zaniechanie użytkowania kośnego powoduje zmianę składu gatunkowego siedlisk oraz sukcesję wysokich bylin, krzewów i drzew.
	A04.03 Zarzucenie pasterstwa, brak wypasu – stanowiska e08a, 6aaf, cc9e, c69d, f928, 4e1b, 7036, dbf4, a48c, fa24, 3ae2, 5ffb na mapie – załącznik nr 6	Zaniechanie użytkowania pasterskiego powoduje zmianę składu gatunkowego siedlisk oraz sukcesję wysokich bylin, krzewów i drzew.
	K02 Ewolucja biocenotyczna, sukcesja – stanowiska f8a7, 7ca5, 5567 na mapie – załącznik nr 6	Na skutek braku użytkowania terenu w płaty siedlisk wkraczają krzewy i drzewa, głównie świerk, jawor i jesion, które powodują ocienienie i duży opad liści, co przyczynia się do zachodzenia niekorzystnych zmian w obrębie siedliska.
	<b>Zagrożenia potencjalne</b>	
	A02 Zmiana sposobu uprawy – wszystkie stanowiska na mapie – załącznik nr 6	Niekorzystne dla siedliska zmiany w sposobie użytkowania, takie jak: zbyt intensywny wypas, zbyt intensywne nawożenie, nasadzenia drzew, mogą doprowadzić do przekształcenia lub zniszczenia siedliska.
*6230 Górskie i niżowe murawy bliźniczkowe	<b>Zagrożenia istniejące</b>	
	A03.03 Zaniechanie/ brak koszenia A04.03 Zarzucenie pasterstwa, brak wypasu K02 Ewolucja biocenotyczna, sukcesja – wszystkie stanowiska na mapie – załącznik nr 6	Zaniechanie użytkowania kośnego i pasterskiego powoduje zmianę składu gatunkowego siedliska oraz sukcesję wysokich bylin, krzewów i drzew.
	G05.01 Wydeptywanie, nadmierne użytkowanie – wszystkie stanowiska na mapie – załącznik nr 6	Intensywny ruch turystyczny na szlakach biegnących przez lub w pobliżu płatów siedliska, chodzenie poza wyznaczonymi szlakami powoduje wydeptywanie roślinności.
	<b>Zagrożenia potencjalne</b>	
	A04.01.02 Intensywny wypas owiec	Zbyt intensywny wypas owiec w obrębie płatów siedliska powoduje

	– wszystkie stanowiska na mapie – załącznik nr 6	zmiany składu gatunkowego siedliska na skutek zbyt dużego nawożenia odchodami zwierząt, zgryzania, rozdeptywania siedliska.
	A02 Zmiana sposobu uprawy – wszystkie stanowiska na mapie – załącznik nr 6	Niekorzystne dla siedliska zmiany w sposobie użytkowania, takie jak: zbyt intensywne nawożenie, nasadzenia drzew, mogą doprowadzić do przekształcenia lub zniszczenia siedliska.
6520 Górskie łąki konietlicowe i mietlicowe użytkowane ekstensywnie	<b>Zagrożenia istniejące</b>	
	A03.03 Zaniechanie/ brak koszenia A04.03 Zarzucenie pasterstwa, brak wypasu K02 Ewolucja biocenotyczna, sukcesja – wszystkie stanowiska na mapie – załącznik nr 6	Zaniechanie użytkowania kośnego i pasterskiego powoduje zmianę składu gatunkowego siedliska oraz sukcesję wysokich bylin, krzewów i drzew.
	A08 Nawożenie /nawozy sztuczne/ – wszystkie stanowiska na mapie – załącznik nr 6	Nadmierne nawożenie powoduje eutrofizację siedliska oraz zmianę jego składu gatunkowego.
	<b>Zagrożenia potencjalne</b>	
	A04.01.02 Intensywny wypas owiec – wszystkie stanowiska na mapie – załącznik nr 6	Zbyt intensywny wypas owiec w obrębie płatów siedliska powoduje zmiany składu gatunkowego siedliska.
	A02 Zmiana sposobu uprawy – wszystkie stanowiska na mapie – załącznik nr 6	Niekorzystne dla siedliska zmiany w sposobie użytkowania, takie jak: nasadzenia drzew, zaorywanie, mogą doprowadzić do przekształcenia lub zniszczenia siedliska.
7230 Górskie i nizinne torfowiska zasadowe o charakterze młak, turzycowisk i mechowisk	<b>Zagrożenia istniejące</b>	
	A04.01.02 Intensywny wypas owiec – wszystkie stanowiska na mapie – załącznik nr 6	Zbyt intensywny wypas owiec prowadzony w obrębie siedliska przyczynia się do wydeptywania i zgryzania roślinności oraz przekształcenia składu gatunkowego siedliska.
	J02.07.01 Pobór wód podziemnych na potrzeby rolnictwa – stanowiska b7dd, 8338, 4767, 13ee, fe81, 2bba, e504, 9b42, bda6, f5e2, 2bcc na mapie – załącznik nr 6	Nadmierny pobór wody w celu przygotowania miejsca pojenia dla wypasanych zwierząt powoduje przesuszenie siedliska i niszczenie roślinności. W celu przygotowania miejsca pojenia zwierząt młaki są rozkopywane, roślinność ulega zniszczeniu.
	G01.03 Pojazdy zmotoryzowane – stanowisko 0349 na mapie – załącznik nr 6	Poruszanie się w obrębie młak na motorach i quadach powoduje niszczenie roślinności. Zjawisko to obserwuje się szczególnie w okolicach Durbaszki.
	<b>Zagrożenia potencjalne</b>	
A03.03 Zaniechanie / brak koszenia – wszystkie stanowiska na mapie – załącznik nr 6	Zaniechanie użytkowania kośnego powoduje zmianę składu gatunkowego siedliska, wkraczanie ekspansywnych gatunków roślin	

	nr 6	oraz sukcesję wysokich bylin, krzewów i drzew.
	A02 Zmiana sposobu uprawy – wszystkie stanowiska na mapie – załącznik nr 6	Niekorzystne dla siedliska zmiany w sposobie użytkowania, takie jak: zbyt intensywny wypas, zbyt intensywne nawożenie, nasadzenia drzew, mogą doprowadzić do przekształcenia lub zniszczenia siedliska.
	J02.01 Zасыpywanie terenu, melioracje i osuszanie - ogólnie – stanowiska 5adf, ae83, 644b, ddb6, 0349 na mapie – załącznik nr 6	Celowe obniżanie poziomu wód gruntowych, nadmierny pobór wody spowoduje przesuszenie i zniszczenie siedliska.
	K02 Ewolucja biocenotyczna, sukcesja – wszystkie stanowiska na mapie – załącznik nr 6	Na skutek braku użytkowania terenu w płaty siedlisk wkraczają ekspansywne gatunki roślin, wysokie byliny, krzewy i drzewa, co przyczynia się do zachodzenia niekorzystnych zmian w obrębie siedlisk.
	G02 Infrastruktura sportowa i rekreacyjna – stanowisko 0349, de45, e504 na mapie – załącznik nr 6	Budowa infrastruktury turystycznej, a szczególnie wyciągów narciarskich, może spowodować zniszczenie siedliska. Płaty siedliska położone w sąsiedztwie szlaku turystycznego mogą być narażone na uszkodzenia i wydeptywanie darni.
*8160 Podgórskie i wyżynne rumowiska wapienne ze zbiorowiskami ze <i>Stipion calamagrostis</i>	<b>Zagrożenia istniejące</b>	
	G05.01 Wydeptywanie, nadmierne użytkowanie – stanowisko 55dd na mapie – załącznik nr 6	Stanowisko zlokalizowane przy ścieżce narażone jest na rozdeptywanie i niszczenie przez turystów wspinających się na piargi.
	K02 Ewolucja biocenotyczna, sukcesja – wszystkie stanowiska na mapie – załącznik nr 6	Wkraczanie drzew i krzewów na ustalone płaty siedliska, co powoduje zacienienie i zachodzenie niekorzystnych zmian w obrębie płatów siedlisk.
8210 Wapienne ściany skalne ze zbiorowiskami <i>Potentilletalia caulescentis</i>	<b>Zagrożenia potencjalne</b>	
	K02 Ewolucja biocenotyczna, sukcesja – wszystkie stanowiska na mapie – załącznik nr 6	W płaty siedliska wkraczają gatunki roślin naczyniowych nietypowe dla danego siedliska.
	G01.04.01 Turystyka górską i wspinaczka – wszystkie stanowiska na mapie – załącznik nr 6	Wspinanie się na ściany skalne może powodować zniszczenie porastającej je roślinności.
8310 Jaskinie niedostępne do zwiedzania	<b>Zagrożenia istniejące</b>	
	G01.04.03 Rekreacyjna turystyka jaskiniowa – wszystkie stanowiska na mapie – załącznik nr 6	Niekontrolowana penetracja obiektów przez turystów w okresie zimowym może przyczynić się do zmian warunków temperaturowo-wilgotnościowych w ich wnętrzu. Podczas zwiedzania jaskiń może

		dojść do fizycznego niszczenia skał.
	G05.04 Wandalizm – wszystkie stanowiska na mapie – załącznik nr 6	Biwakowanie, palenie ognisk wewnątrz jaskiń lub w pobliżu ich otworów powoduje zmiany warunków termicznych wewnątrz obiektu, osmolenie skał oraz zniszczenie porostów porastających skały.
	H05.01 Odpadki i odpady stałe – wszystkie stanowiska na mapie – załącznik nr 6	Zagrożeniem jest zaśmiecanie jaskiń.
	<b>Zagrożenia potencjalne</b>	
	B02.02 Wycinka lasu	Usuwanie drzew z najbliższego otoczenia otworów jaskiń może spowodować, niekorzystne dla nietoperzy wykorzystujących te obiekty jako zimowe schronienia, zmiany w siedlisku, m.in. może doprowadzić do nadmiernego nagrzewania się powierzchni skał i przez to zmian termiki wnętrza jaskini. Zagrożenie dotyczy jaskiń otoczonych lasem.
	G01.04.02 Speleologia – wszystkie stanowiska na mapie – załącznik nr 6	Zagrożeniem dla jaskiń oraz zimujących w nich nietoperzy może być niekontrolowana działalność eksploracyjna, prowadzona przez speleologów.
	L05 Zapadnięcie się terenu, osuwiska – wszystkie stanowiska na mapie – załącznik nr 6	Zagrożeniem może być zawalenie się jaskiń lub ich fragmentów.
9110 Kwaśne buczyny	<b>Zagrożenia istniejące</b>	
	B02.04 Usuwanie martwych i umierających drzew – stanowisko 0c38 na mapie – załącznik nr 6	Usuwanie martwych i zamierających drzew oraz drewna leżącego w stopniu wykraczającym poza właściwy stan ochrony dla siedliska przyrodniczego, pozostawianie zbyt małej ilości martwego drewna w drzewostanach do naturalnego rozkładu. Występowanie martwego drewna w ekosystemach leśnych jest niezbędne do ich prawidłowego funkcjonowania. Brak martwego drewna skutkuje również ograniczeniem siedlisk dla gatunków z nim związanych, a przez to ogranicza różnorodność biologiczną.
	<b>Zagrożenia potencjalne</b>	
	B02 Gospodarka leśna i plantacyjna i użytkowanie lasów i plantacji – stanowisko 0c38 na mapie – załącznik nr 6	Zaniechanie dotychczasowej gospodarki leśnej mającej na celu odbudowę buczyn. Zagrożenie może stanowić również upraszczanie struktury wiekowej i przestrzennej drzewostanów (tzn. wykształcenie drzewostanów jednopiętrowych i jednogatunkowych).

	B02.02 Wycinka lasu – stanowisko 0c38 na mapie – załącznik nr 6	Zagrożenie dotyczy działań z zakresu gospodarki leśnej wynikających z wystąpienia lokalnie czynników zagrażających trwałości lasów (sytuacji kłęskowych) oraz związanej z tym intensywnej wycinki. Zagrożenie stanowi również tworzenie kolejnych szlaków zrywkowych oraz niszczenie runa podczas wywozu drewna.
9130 Żyzne buczyny	<b>Zagrożenia istniejące</b>	
	B02.04 Usuwanie martwych i umierających drzew – wszystkie stanowiska na mapie – załącznik nr 6	Usuwanie martwych i zamierających drzew oraz drewna leżącego w stopniu wykraczającym poza właściwy stan ochrony dla siedliska przyrodniczego, pozostawianie zbyt małej ilości martwego drewna w drzewostanach do naturalnego rozkładu. Występowanie martwego drewna w ekosystemach leśnych jest niezbędne do ich prawidłowego funkcjonowania. Brak martwego drewna skutkuje również ograniczeniem siedlisk dla gatunków z nim związanych, a przez to ogranicza różnorodność biologiczną.
	<b>Zagrożenia potencjalne</b>	
	B02 Gospodarka leśna i plantacyjna i użytkowanie lasów i plantacji – wszystkie stanowiska na mapie – załącznik nr 6	Zaniechanie dotychczasowej gospodarki leśnej mającej na celu odbudowę buczyn. Zagrożenie może stanowić również upraszczanie struktury wiekowej i przestrzennej drzewostanów (tzn. wykształcenie drzewostanów jednopiętrowych i jednogatunkowych).
	B02.01 Odnawianie lasu po wycince (nasadzenia) – wszystkie stanowiska na mapie – załącznik nr 6	Prowadzenie nasadzeń gatunków drzew niezgodnych z siedliskiem.
	B02.02 Wycinka lasu – wszystkie stanowiska na mapie – załącznik nr 6	Zagrożenie dotyczy działań z zakresu gospodarki leśnej wynikających z wystąpienia lokalnie czynników zagrażających trwałości lasów (sytuacji kłęskowych) oraz związanej z tym intensywnej wycinki. Zagrożenie stanowi również tworzenie kolejnych szlaków zrywkowych oraz niszczenie runa podczas wywozu drewna.
*9180 Jaworzyny i lasy klonowo-lipowe na stokach i zboczach	<b>Zagrożenia potencjalne</b>	
	B02.04 Usuwanie martwych i umierających drzew – wszystkie stanowiska na mapie – załącznik nr 6	Usuwanie martwych i zamierających drzew oraz drewna leżącego w stopniu wykraczającym poza właściwy stan ochrony dla siedliska przyrodniczego, pozostawianie zbyt małej ilości martwego drewna w drzewostanach do naturalnego rozkładu. Występowanie martwego drewna w ekosystemach leśnych jest niezbędne do ich prawidłowego

		funkcjonowania. Brak martwego drewna skutkuje również ograniczeniem siedlisk dla gatunków z nim związanych, a przez to ogranicza różnorodność biologiczną.
	B02.02 Wycinka lasu – wszystkie stanowiska na mapie – załącznik nr 6	Zagrożenie dotyczy działań z zakresu gospodarki leśnej wynikających z wystąpienia lokalnie czynników zagrażających trwałości lasów (sytuacji kłęskowych) oraz związanej z tym intensywnej wycinki. Zagrożenie stanowi również tworzenie kolejnych szlaków zrywkowych oraz niszczenie runa podczas wywozu drewna.
*91E0 Łęgi wierzbowe, topolowe, olszowe i jesionowe	<b>Zagrożenia istniejące</b>	
	I01 Obce gatunki inwazyjne – wszystkie stanowiska na mapie – załącznik nr 6	Zagrożenie stwarzają obce gatunki niecierpka pojawiające się licznie w korycie potoku Grajcarek. Powodują zaburzenie naturalnego składu gatunkowego siedliska i wypieranie rodzimych gatunków roślin.
	<b>Zagrożenia potencjalne</b>	
	H05.01 Odpadki i odpady stałe – wszystkie stanowiska na mapie – załącznik nr 6	Zaśmiecanie dolin rzecznych, zwłaszcza w sąsiedztwie szlaków turystycznych.
	J02.03.02 Regulowanie (prostowanie) koryt rzecznych i zmiana przebiegu koryt rzecznych – wszystkie stanowiska na mapie – załącznik nr 6	Pogorszenie warunków kształtowania się siedliska będące następstwem prowadzenia prac hydrotechnicznych, które zmieniają geometrię koryta, zmieniają strukturę podłoża, likwidują naturalne formy erozyjne i odsypiskowe, modyfikują przepływ wody w korycie, zmieniają stan brzegów i uniemożliwiają naturalny przebieg procesów formujących morfologię koryt.
	B02.04 Usuwanie martwych i umierających drzew – wszystkie stanowiska na mapie – załącznik nr 6	Usuwanie martwych i zamierających drzew oraz drewna leżącego w stopniu wykraczającym poza właściwy stan ochrony dla siedliska przyrodniczego, pozostawianie zbyt małej ilości martwego drewna w drzewostanach do naturalnego rozkładu. Występowanie martwego drewna w ekosystemach leśnych jest niezbędne do ich prawidłowego funkcjonowania. Brak martwego drewna skutkuje również ograniczeniem siedlisk dla gatunków z nim związanych, a przez to ogranicza różnorodność biologiczną.
	B02.02 Wycinka lasu - wszystkie stanowiska na mapie – załącznik nr 6	Zagrożenie dotyczy działań z zakresu gospodarki leśnej wynikających z występowania lokalnie czynników zagrażających trwałości lasów (sytuacji kłęskowych) oraz związanej z tym intensywnej wycinki. Zagrożenie stanowi również tworzenie kolejnych szlaków zrywkowych oraz niszczenie runa podczas wywozu drewna.



91Q0 Górskie reliktywne lasy sosnowe ( <i>Erico-Pinion</i> )	<b>Zagrożenia istniejące</b>	
	K02 Ewolucja biocenotyczna, sukcesja – wszystkie stanowiska na mapie - załącznik nr 6	Naturalna sukcesja drzew i krzewów, zwłaszcza świerka, powoduje zacienienie siedliska i zaburzenie jego struktury.
	<b>Zagrożenia potencjalne</b>	
	K01.01 Erozja - wszystkie stanowiska na mapie – załącznik nr 6	Osuwanie się gruntu na skutek naturalnych procesów może spowodować zniszczenie siedliska i zmniejszenie się jego powierzchni.
	X Brak zagrożeń i nacisków (dotyczy stanowisk nr a8de i a38e)	Weryfikacja występowania siedliska w wybranych stanowiskach.
1306 bezlist okrywowy ( <i>Buxbaumia viridis</i> )	<b>Zagrożenia potencjalne</b>	
	B02 Gospodarka leśna i plantacyjna i użytkowanie lasów i plantacji – cały obszar	Ze względu na nieznaną lokalizację stanowisk gatunku istnieje możliwość przypadkowego zniszczenia roślin w trakcie prac leśnych (wycinka i zwózka drewna, zabiegi gospodarcze w miejscach podmokłych i w sąsiedztwie potoków).
	L10 Inne naturalne katastrofy – cały obszar	Zniszczenie osobników gatunku lub jego siedliska może nastąpić na skutek wezbrań wód potoków.
	B02.04 Usuwanie martwych i umierających drzew – cały obszar	Usuwanie martwego drewna o różnym stopniu rozkładu, którego obecność jest warunkiem utworzenia się w przyszłości siedliska gatunku z miejsc podmokłych i koryt potoków.
*2114 pszonak pieniński ( <i>Erysimum pieninicum</i> )	<b>Zagrożenia istniejące</b>	
	G05.01 Wydeptywanie, nadmierne użytkowanie – w miejscach występowania gatunku	Rozdeptywanie osobników i niszczenie na skutek niekontrolowanego ruchu turystów poza wyznaczonymi ścieżkami.
	H07 Inne formy zanieczyszczenia – w miejscach występowania gatunku	Zanieczyszczenia fekaliami w pobliżu siedliska pszonaka.
	K02 Ewolucja biocenotyczna, sukcesja – w miejscach występowania gatunku	Zwiększenie ocienienia siedlisk na skutek wzrostu zwarcia drzewostanu oraz sukcesji innych roślin naczyniowych i krzewów.
	<b>Zagrożenia potencjalne</b>	
	K03.03 Zawleczenie choroby (patogeny mikrobowe) – w miejscach występowania gatunku	Istnieje możliwość zaatakowania pszonaka przez grzyby patogeniczne z gatunku <i>Erisiphe cruciferarum</i> .
1303 podkowiec mały	<b>Zagrożenia istniejące</b>	

<i>(Rhinolophus hipposideros)</i>	G01.04.03 Rekreacyjna turystyka jaskiniowa - stanowiska 2025, 40fd na mapie – załącznik nr 6	Niepokojenie nietoperzy w jaskiniach i sztolniach podczas hibernacji. Zagrożenie dotyczy zwłaszcza sztolni Wodna Bania, do której wejście nie jest zabezpieczone. Niedostateczny nadzór nad drugim wejściem, zabezpieczonym kratą oraz niekontrolowane wpuszczanie ludzi do sztolni podczas okresu hibernacji nietoperzy.
	K03.04 Drapieźnictwo – wszystkie stanowiska na mapie (załącznik nr 6) oraz trasy przelotów na żerowiska i do miejsc hibernacji	Drapieźnictwo ze strony małych ssaków drapieżnych (kot domowy, kuna) i sów. Drapieżniki te potrafią wyłapywać nietoperze znajdujące się w kolonii, jak i te wylatujące na zewnątrz.
	A10.01 Usuwanie żywopłotów i zagajników lub roślinności karłowatej G05.06 Chirurgia drzewna, ścinanie na potrzeby bezpieczeństwa, usuwanie drzew przydrożnych J.03.02.01 Zmniejszenie migracji / bariery dla migracji – dotyczy tras migracji w bezpośrednim sąsiedztwie i prowadzących do kościoła w Jaworkach – stanowisko 11b3 na mapie – załącznik nr 6	Wycinka liniowych elementów krajobrazu (szpalerów drzew i krzewów, śródpolnych zadrzewień lub ich fragmentów) lub prace pielęgnacyjne (nadmierne przycinanie drzew) w bezpośrednim otoczeniu kościoła w Jaworkach i na trasach przelotu zaburzają trasy migracji nietoperzy. Pozbawienie bezpośredniego otoczenia wlotu/wylotu z kolonii rozrodczej roślinności (wycięcie drzew, ich nadmierne przycięcie) może utrudnić, a nawet uniemożliwić bezpieczny dołot do schronienia. Podkowce małe, z uwagi na emitowanie sygnału echolokacyjnego o wysokich częstotliwościach, które są silnie tłumione przez środowisko, poruszają się jedynie w bliskiej odległości od elementów otoczenia, np. drzew, krzewów. Znaczne oddalenie wylotu z budynku od najbliższych zadrzewień zmusza nietoperze do lotu bezpośrednio nad ziemią, narażając je w ten sposób na ataki drapieżników.
	<b>Zagrożenia potencjalne</b>	
A07 Stosowanie biocydów, hormonów i substancji chemicznych B04 Stosowanie biocydów, hormonów i substancji chemicznych (leśnictwo) – stanowisko 11b3 (obszary migracji – trasy przelotów na żerowiska i do miejsc hibernacji) na mapie – załącznik nr 6	Stosowanie środków przeciw owadom (insektycydów) w ramach prowadzonej działalności rolniczej i leśnej ogranicza bazę pokarmową nietoperzy. Skumulowanie toksyn w ciele nietoperzy zjadających zatrute owady może doprowadzić do ich śmierci lub bezpłodności.	
A10.01 Usuwanie żywopłotów i zagajników lub roślinności karłowatej G05.06 Chirurgia drzewna, ścinanie na potrzeby bezpieczeństwa, usuwanie drzew	Wycinka liniowych elementów krajobrazu (szpalerów drzew i krzewów, śródpolnych zadrzewień lub ich fragmentów) lub prace pielęgnacyjne (nadmierne przycinanie drzew) na trasach migracji i żerowiskach może spowodować przerwanie ich ciągłości.	

<p>przydrożnych J.03.02.01 Zmniejszenie migracji / bariery dla migracji – trasy migracji i żerowiska na mapie – załącznik nr 6</p>	<p>Zagrożeniem może być również wycinka zadrzewień i zakrzaczeń prowadzona w przypadku przygotowywania terenu pod inwestycje, np. trasy narciarskie oraz podczas prac umacniających brzegi potoków.</p>
<p>B02.02. Wycinka lasu – stanowiska 2025 i 40fd oraz trasy migracji i żerowiska na mapie – załącznik nr 6</p>	<p>Zagrożenie dotyczy działań z zakresu gospodarki leśnej wynikających z występowania lokalnie czynników zagrażających trwałości lasów (sytuacje klęskowe) oraz związanej z tym intensywnej wycinki, szczególnie na trasach przelotu nietoperzy oraz w obrębie żerowisk. Zagrożeniem może być również wycinka lasu prowadzona w przypadku przygotowywania terenu pod inwestycje, np. trasy narciarskie oraz podczas prac umacniających brzegi potoków.</p>
<p>F03.02.03 Chwywanie, trucie, kłusownictwo – wszystkie stanowiska na mapie – załącznik nr 6</p>	<p>Zagrożeniem może być celowe zabijanie nietoperzy i przepędzanie ich z kryjówek.</p>
<p>D02.03 Maszty i anteny komunikacyjne – stanowisko 11b3 na mapie – załącznik nr 6</p>	<p>Instalacja stacji bazowych (BTS) systemów łączności bezprzewodowej na kościele w Jaworkach może mieć negatywny wpływ na nietoperze, gdyż wytwarzane przez nie promieniowanie ma silnie kancerogenne działanie oraz może powodować problemy z płodnością.</p>
<p>E06.02 Odbudowa, remont budynków – stanowisko 11b3 na mapie – załącznik nr 6</p>	<p>Prace remontowe i konserwacyjne prowadzone w kościele w Jaworkach w okresie rozrodu nietoperzy tj. od 15.04. do 15.09 mogą uniemożliwić nietoperzom wykorzystywanie kryjówek, doprowadzić do trwałego przepłoszenia nietoperzy z kolonii lub wręcz doprowadzić do ich śmierci - nadmierny stres często powoduje porzucanie młodych lub poronienia. Poważnym zagrożeniem jest również stosowanie toksycznych środków konserwacji drewna, których działanie może doprowadzić do śmierci lub bezpłodności nietoperzy. Obecność drożnych wlotów jest czynnikiem bezwzględnie warunkującym obecność nietoperzy na strychu. W trakcie remontów strychy są często uszczelniane, a co za tym idzie likwidowane są wloty dla nietoperzy.</p>
<p>G02 Infrastruktura sportowa i rekreacyjna – trasy migracji i żerowiska na mapie – załącznik nr 6</p>	<p>Rozbudowa infrastruktury i związana z nią wycinka drzew i krzewów może zaburzyć lub przerwać korytarze migracyjne.</p>
<p>G05 Inna ingerencja i zakłócenia</p>	<p>Na skutek częstego przebywania ludzi na strychu kościoła w Jaworkach</p>

	powodowane przez działalność człowieka – stanowisko 11b3 na mapie – załącznik nr 6	może nastąpić płoszenie i niepokojenie nietoperzy. W okresie rozrodu nietoperze są bardzo wrażliwe na niepokojenie. Częste wchodzenie na strych, świecenie latarką i hałasowanie powoduje, że opuszczają swoje schronienia, a nadmierny stres często powoduje porzucanie młodych lub poronienia.
	H06.02 Zanieczyszczenie świetlne – stanowisko 11b3, trasy migracji i żerowiska na mapie – załącznik nr 6	Zainstalowanie intensywnego oświetlenia budynku kościoła w Jaworkach, a zwłaszcza oświetlenie otworów wlotowych/wylotowych odstrasza nietoperze od miejsca dotychczasowego przebywania. Ponadto oświetlenie powoduje, że nietoperze stają się łatwym celem dla nocnych drapieżników, takich jak sowy. Nocna iluminacja budynku powoduje również zubożenie bazy pokarmowej w bezpośrednim otoczeniu kolonii rozrodczej. Zewnętrzne oświetlenie, oświetlające elementy zieleni stanowiące trasy migracji nietoperzy na żerowiska, będzie powodowało utratę tych tras migracji.
	E06.01 Rozbiórka budynków i obiektów wybudowanych przez człowieka – stanowisko 11b3 na mapie – załącznik nr 6	W przypadku pogorszenia stanu technicznego budynku (szczególnie dachu) i braku remontu może nastąpić pogorszenie stanu siedliska nietoperzy, a w szczególności zmiana warunków termicznych i wilgotnościowych na strychu, co może spowodować opuszczenie dotychczasowej kolonii przez ten gatunek.
*1352 wilk ( <i>Canis lupus</i> )	<b>Zagrożenia istniejące</b>	
	F03.02.03 Chwytność, trucie, kłusownictwo – cały obszar	Zabijanie zwierząt na skutek działalności kłusowniczej (nielegalny odstrzał, zakładanie wnyków itp.).
*1352 wilk ( <i>Canis lupus</i> ) *1354 niedźwiedź ( <i>Ursus arctos</i> ) 1361 ryś ( <i>Lynx lynx</i> )	<b>Zagrożenia potencjalne</b>	
	G02 Infrastruktura sportowa i rekreacyjna – cały obszar	Budowa wyciągów i tras narciarskich, ich użytkowanie, wprowadzanie sztucznego oświetlenia powodują fragmentację ważnych siedlisk drapieżników, przecięcie korytarzy migracji, płoszenie i zmniejszenie powierzchni terenów odpowiednich dla rozrodu, odpoczynku i gawrowania. Przyczyniają się również do większej penetracji terenu przez ludzi.
	E01 Tereny zurbanizowane, tereny zamieszkane	Postępująca zabudowa, a szczególnie zabudowa rozproszona, wewnątrz korytarzy migracyjnych prowadzi do zwiększenia izolacji obszaru,

E01.03 Zabudowa rozproszona – cały obszar	ograniczenia możliwości przemieszczania się drapieżników w jego obrębie i pomiędzy sąsiednimi obszarami oraz zwiększenia aktywności ludzi wewnątrz obszaru.
D01.02 Drogi, autostrady G05.11 Śmierć lub uraz w wyniku kolizji – droga pomiędzy Szczawnicą a Jaworkami	Droga biegnąca pomiędzy Szczawnicą a Jaworkami oraz zabudowania zlokalizowane wzdłuż niej stanowią barierę dla drapieżników podczas migracji z obszaru Małych Pienin w kierunku północnym, w Beskid Sądecki. Drapieżniki przekraczające tę drogę mogą być narażone na kolizje z samochodami.
G01.03 Pojazdy zmotoryzowane – cały obszar	Poruszanie się pojazdami zmotoryzowanymi (zwłaszcza motorami crossowymi, quadami, skuterami śnieżnymi) po drogach leśnych może powodować płoszenie i niepokojenie zwierząt.
G05.09 Płoty, ogrodzenia – cały obszar	Grodzenie parcel, zwłaszcza wewnątrz korytarzy migracyjnych może spowodować ograniczenie ich funkcjonalności i utrudnienie migracji dużych drapieżników.
G01.02 Turystyka piesza, jazda konna i jazda na pojazdach niezmotoryzowanych – cały obszar	Zwiększenie ruchu turystycznego w obszarze może powodować niepokojenie i płoszenie drapieżników.
B02 Gospodarka leśna i plantacyjna; użytkowanie lasów i plantacji – cały obszar	Prace związane z gospodarką leśną, szczególnie prowadzone w bezpośrednim sąsiedztwie miejsc rozrodu, mogą powodować płoszenie i niepokojenie zwierząt.
F03.02.03 Chwywanie, trucie, kłusownictwo – cały obszar	Ranienie i zabijanie zwierząt na skutek działalności kłusowniczej (nielegalny odstrzał, zakładanie wnyków itp.).
J03.01.01 Zmniejszenie dostępności zwierzyny łownej (w tym padliny) – cały obszar	Niedostosowanie poziomu pozyskania zwierzyny do potrzeb wynikających z występowania dużych drapieżników w łowisku.
A04 Wypas – cały obszar	Niedostateczna ochrona zwierząt podczas wypasu oraz brak odpowiedniego zabezpieczenia pasiek może być przyczyną powstawania szkód w inwentarzu, co zazwyczaj prowadzi do negatywnego nastawienia społeczności lokalnej do dużych drapieżników i zasadności ich ochrony oraz niekorzystnych zmian w zachowaniu drapieżników (zmiana diety, przestawienie się ze zwierzyny płowej na hodowlaną).

**Wyjaśnienia:**

Symbol \* oznacza siedlisko przyrodnicze o znaczeniu priorytetowym, zgodnie z rozporządzeniem Ministra Środowiska z dnia 13 kwietnia 2010 r. w sprawie siedlisk przyrodniczych oraz gatunków będących przedmiotem zainteresowania Wspólnoty, a także kryteriów wyboru obszarów kwalifikujących się

---

do uznania lub wyznaczenia jako obszary Natura 2000 (Dz. U. Nr 77, poz. 510, z 2012 r. poz. 1041, z 2013r. poz. 1302).

Kody i nazwy zagrożeń podano zgodnie z Instrukcją wypełniania *Standardowego Formularza Danych obszaru Natura 2000 wersja 2012.1* opracowaną przez Generalną Dyрекcję Ochrony Środowiska.

Załącznik Nr 2 do Zarządzenia  
Regionalnego Dyrektora Ochrony Środowiska w Krakowie  
z dnia 7 listopada 2018 r.

**Cele działań ochronnych**

Lp.	Przedmiot ochrony obszaru Natura 2000	Cele działań ochronnych
1.	5130 Zarośla jałowca pospolitego na wrzosowiskach lub murawach nawapiennych	<p>Poprawa stanu ochrony siedliska z oceny U2 na ocenę U1 na stanowiskach 5679, 4c95, 0be8, 5484 (wg mapy stanowiącej załącznik nr 6) poprzez poprawę parametru „struktura i funkcje” w zakresie wskaźnika „udział gatunków drzewiastych (powyżej 1,5 m wys.)” poprzez usunięcie wybranych drzew i krzewów z jednoczesnym utrzymaniem ocen stanu zachowania pozostałych parametrów i wskaźników.</p> <p>Poprawa stanu ochrony siedliska z oceny U1 na ocenę FV na stanowiskach 8c4e, 341a, 580a (wg mapy stanowiącej załącznik nr 6) poprzez poprawę parametru „struktura i funkcje” w zakresie wskaźnika „udział gatunków drzewiastych (powyżej 1,5 m wys.)” poprzez usunięcie wybranych drzew i krzewów z jednoczesnym utrzymaniem ocen stanu zachowania pozostałych parametrów i wskaźników.</p> <p>Utrzymanie stanu ochrony siedliska na poziomie FV na stanowiskach b285, 7f5d, b638, 67dc (wg mapy stanowiącej załącznik nr 6) poprzez utrzymanie dotychczasowej formy i intensywności jego użytkowania.</p>
2.	*6110 Skały wapienne i neutrofilne z roślinnością pionierską ( <i>Alyssa – Sedion</i> )	Weryfikacja występowania siedliska w obszarze poprzez badania terenowe.
3.	6170 Nawapienne murawy wysokogórskie i wyleżyska śnieżne	Utrzymanie stanu ochrony siedliska w obszarze na poziomie U1.
4.	6210 Murawy kserotermiczne	<p>Utrzymanie stanu ochrony siedliska na poziomie FV na stanowiskach e08a, 6aaf, cc9e, c69d, f928,4e1b, 7036, dbf4, a48c, fa24, 3ae2, 5ffb (wg mapy stanowiącej załącznik nr 6) poprzez utrzymanie dotychczasowej formy i intensywności jego użytkowania.</p> <p>Utrzymanie stanu ochrony siedliska na U1 na stanowiskach f8a7, 7ca5, 5567 (wg mapy stanowiącej załącznik nr 6) poprzez prowadzenie odpowiedniego użytkowania.</p>
5.	*6230 Górskie i niżowe murawy bliźniczkowe	Utrzymanie stanu ochrony siedliska w obszarze na poziomie FV poprzez jego właściwe użytkowanie.
6.	6520 Górskie łąki konietlicowe i mietlicowe użytkowane ekstensywnie	<p>Utrzymanie stanu ochrony siedliska w obszarze na poziomie FV.</p> <p>Poprawa stanu ochrony siedliska z U1 do FV na stanowiskach b69f, 4386, 0196, f372, 9167, cdfc (wg mapy stanowiącej załącznik nr 6) poprzez przywrócenie jego właściwego użytkowania.</p>
7.	7230 Górskie i nizinne torfowiska zasadowe o charakterze młak, turzycowisk i mechowisk	<p>Utrzymanie stanu ochrony siedliska w obszarze na poziomie U1 poprzez:</p> <ul style="list-style-type: none"> <li>- utrzymanie obecnego właściwego (FV) stanu siedliska na stanowiskach 5adf, ae83, 644b, ddb6 (wg mapy stanowiącej załącznik nr 6) poprzez utrzymanie dotychczasowej formy</li> </ul>

		<p>i intensywności jego użytkowania.</p> <ul style="list-style-type: none"> <li>- poprawę parametru „struktura i funkcje” w zakresie wskaźnika „ekspansja krzewów i podrostu drzew” z U1 na FV stanowisk: b7dd, 8338, 4767, 13ee, fe81, 2bba, e504, 9b42, bda6, 0349 (wg mapy stanowiącej załącznik nr 6) poprzez usunięcie nalotu drzew i krzewów;</li> <li>- poprawę parametru „struktura i funkcje” w zakresie wskaźnika „stopień uwodnienia” z U1 na FV stanowisk: b7dd, 8338, 4767, 13ee, fe81, 2bba, e504, 9b42, bda6, 0349 (wg mapy stanowiącej załącznik nr 6) oraz z U2 na U1 stanowisk: f5e2, 2bcc (wg mapy stanowiącej załącznik nr 6) poprzez ochronę siedliska przed rozkopywaniem w celu tworzenia ujęć wody dla zwierząt;</li> <li>- z jednoczesnym utrzymaniem ocen stanu zachowania pozostałych parametrów i wskaźników.</li> </ul>
8.	*8160 Podgórskie i wyżynne rumowiska wapienne ze zbiorowiskami <i>Stipion calamagrostis</i>	<p>Utrzymanie stanu ochrony siedliska w obszarze na poziomie U1 poprzez:</p> <ul style="list-style-type: none"> <li>- poprawę parametru „struktura i funkcje” w zakresie wskaźników „pokrycie piargu przez gatunki traw” i „ekspansja krzewów i drzew” z U1 na FV stanowisk: ae77, d8be, 55dd, 8263, ca32, 6af1, 4fc2, 2515, 1d5d, 792a, 2c17, 7cab, 8402, 10c3, b43e, a802, 824f, 914d (wg mapy stanowiącej załącznik nr 6);</li> <li>- poprawę parametru „struktura i funkcje” w zakresie wskaźnika „ekspansja krzewów i drzew” z U2 na U1 oraz wskaźnika „pokrycie piargu przez gatunki traw” z U1 na FV stanowisk: aba4, b096, 9ca6, 2c79, 5001, 0164 (wg mapy stanowiącej załącznik nr 6);</li> <li>- z jednoczesnym utrzymaniem ocen stanu zachowania pozostałych parametrów i wskaźników.</li> </ul>
9.	8210 Wapienne ściany skalne ze zbiorowiskami <i>Potentilletalia caulescentis</i>	Utrzymanie stanu ochrony siedliska w obszarze na poziomie FV w zakresie wszystkich parametrów i wskaźników.
10.	8310 Jaskinie niedostępne do zwiedzania	Poprawa stanu ochrony siedliska w obszarze z U1 na FV poprzez poprawę parametru „struktura i funkcje” w zakresie wskaźnika „stopień zabezpieczenia obiektu przed penetracją ludzką” oraz parametru „perspektywy ochrony” z U1 na FV poprzez zmniejszenie presji turystycznej z jednoczesnym utrzymaniem ocen stanu zachowania pozostałych parametrów i wskaźników.
11.	9110 Kwaśne buczyny	Poprawa stanu ochrony siedliska w obszarze z U2 na U1 poprzez poprawę parametru „struktura i funkcje” w zakresie wskaźnika „martwe drewno” z U2 na U1 poprzez zwiększenie udziału martwego drewna w siedlisku z jednoczesnym utrzymaniem ocen stanu zachowania pozostałych parametrów i wskaźników.
12.	9130 Żyzne buczyny	Poprawa stanu ochrony siedliska w obszarze z U2 na U1 poprzez poprawę parametru „struktura i funkcje” w zakresie wskaźnika „martwe drewno” z U2 na U1 poprzez zwiększenie udziału martwego drewna w siedlisku z jednoczesnym utrzymaniem ocen stanu zachowania pozostałych parametrów i wskaźników.
13.	*9180 Jaworzyny i lasy klonowo-lipowe na stokach	Utrzymanie stanu ochrony siedliska w obszarze na poziomie U1. Poprawa parametru „struktura i funkcje” w zakresie



	i zboczach	wskaźnika „gatunki obce w drzewostanie” z U1 na FV poprzez wycinkę świerka z jednoczesnym utrzymaniem ocen stanu zachowania pozostałych parametrów i wskaźników.
14.	*91E0 Łęgi wierzbowe, topolowe, olszowe i jesionowe	Utrzymanie stanu ochrony siedliska w obszarze na poziomie FV.
15.	91Q0 Górskie reliktywne laski sosnowe ( <i>Erico-Pinion</i> )	Poprawa stanu ochrony siedliska w obszarze z U1 na FV poprzez poprawę parametru „struktura i funkcje” w zakresie wskaźników „gatunki obce w drzewostanie” i „struktura drzewostanu” z U1 na FV poprzez wycinkę wybranych drzew i krzewów z jednoczesnym utrzymaniem ocen stanu zachowania pozostałych parametrów i wskaźników. Dla stanowisk nr a8de i a38 weryfikacja występowania siedliska.
16.	1306 bezlist okrywowy ( <i>Buxbaumia viridis</i> )	Weryfikacja występowania gatunku w obszarze poprzez badania terenowe w jego potencjalnych siedliskach.
17.	*2114 pszonak pieniński ( <i>Erysimum pienicum</i> )	Utrzymanie stanu ochrony gatunku w obszarze na poziomie U1. Poprawa parametru siedliska gatunku w zakresie wskaźników „ocienienie siedliska” i „negatywny wpływ otoczenia” z U1 na FV poprzez usunięcie roślinności oceniającej stanowiska gatunku i odsunięcie od nich ruchu turystycznego z jednoczesnym utrzymaniem ocen stanu zachowania pozostałych parametrów i wskaźników.
18.	1303 podkowiec mały ( <i>Rhinolophus hipposideros</i> )	Utrzymanie stanu ochrony gatunku w obszarze na poziomie FV poprzez: zachowanie dotychczasowego zabezpieczenia przed niepokojeniem nietoperzy, dostępności wlotów, stabilnych warunków w miejscu schronienia kolonii letniej oraz miejscach hibernacji, a także zachowanie ciągłości korytarzy ekologicznych oraz bazy żerowiskowej.
19.	*1352 wilk ( <i>Canis lupus</i> ) *1354 niedźwiedź ( <i>Ursus arctos</i> ) 1361 ryś ( <i>Lynx lynx</i> )	Utrzymanie właściwego stanu ochrony gatunków na poziomie FV poprzez zachowanie aktualnej spójności siedliska (utrzymanie aktualnej powierzchni siedlisk, zachowanie drożności korytarza ekologicznego, ograniczenie tworzenia barier migracyjnych - zabudowy, infrastruktury turystycznej, zwłaszcza narciarskiej) i ograniczonej presji turystyki.

**Wyjaśnienia:**

**FV** (stan właściwy), **U1** (niezadowalający), **U2** (zły) – symbole oceny parametrów stanu ochrony siedliska przyrodniczego lub gatunku (Rozporządzenie Ministra Środowiska z 17 lutego 2010 r. w sprawie sporządzania projektu planu zadań ochronnych dla obszaru Natura 2000 /Dz. U. Nr 34, poz. 186 z późn. zm./).

Symbol \* oznacza siedlisko przyrodnicze lub gatunek o znaczeniu priorytetowym, zgodnie z rozporządzeniem Ministra Środowiska z dnia 13 kwietnia 2010 r. w sprawie siedlisk przyrodniczych oraz gatunków będących przedmiotem zainteresowania Wspólnoty, a także kryteriów wyboru obszarów kwalifikujących się do uznania lub wyznaczenia jako obszary Natura 2000 (Dz. U. Nr 77, poz. 510, z 2012 r. poz. 1041, z 2013r. poz. 1302).

Załącznik Nr 3 do Zarządzenia  
Regionalnego Dyrektora Ochrony Środowiska w Krakowie  
z dnia 7 listopada 2018 r.

**Działania ochronne ze wskazaniem podmiotów odpowiedzialnych za ich wykonanie i obszarów ich wdrażania**

Działania ochronne			Obszar wdrażania	Podmiot odpowiedzialny za wykonanie
Przedmiot ochrony obszaru Natura 2000	Nr	Opis zadania ochronnego		
5130 Zarośla jałowca pospolitego na wrzosowiskach lub murawach nawapiennych	<i>Dotyczące ochrony czynnej siedlisk przyrodniczych, gatunków roślin i zwierząt oraz ich siedlisk</i>			
	A1	<p><b>Usunięcie nalotu drzew i krzewów na wybranych płatach siedliska 5130</b> Mechaniczne lub ręczne usunięcie wybranych krzewów i drzew (głównie świerka, tarniny, jesionu, jawora) na wyznaczonych płatach siedliska, poprzez ich wycinkę i karczowanie. Biomasa pozostała po zabiegu musi być obligatoryjnie usunięta. Drzewa i krzewy przeznaczone do usunięcia powinny być wyznaczone przez eksperta botanika na podstawie wcześniejszej wizji terenowej, określającej terminy i sposób wykonania odkrzaczania. Działanie do wykonania jesienią lub zimą (X-II), w pierwszych 4 latach obowiązywania planu (działanie pilne). Działanie należy powtarzać w miarę potrzeby.</p>	Stanowiska: 8c4e, 5679, 4c95, 0be8, 5484, 341a, 580a na mapie – załącznik nr 6. Pozostałe stanowiska – jeżeli w trakcie obowiązywania planu stwierdzona zostanie taka potrzeba	Sprawujący nadzór nad obszarem Natura 2000
<i>Związane z utrzymaniem lub modyfikacją metod gospodarowania</i>				
	B1	<p><b>Prowadzenie ograniczonej (ekstensywnej) gospodarki pastwiskowej lub kośnej na płatach siedliska 5130</b> <u>działanie obligatoryjne:</u> Prowadzenie gospodarki pastwiskowej lub w uzasadnionych przypadkach kośnej. Niedopuszczenie do pogorszenia stanu siedliska i zmiany sposobu użytkowania. Działanie do wykonania w trakcie obowiązywania planu zadań ochronnych.</p> <p><u>działanie fakultatywne:</u> Prowadzenie ograniczonej gospodarki pastwiskowej zgodnie z poniższymi zasadami: - coroczny wypas zwierząt (owiec) w terminie od czerwca do września;</p>	Wszystkie stanowiska na mapie - załącznik nr 6	W zakresie działania obligatoryjnego: właściciele lub posiadacze gruntów.  W zakresie działania fakultatywnego: właściciele lub posiadacze obszaru na podstawie umowy zawartej z organem

	<p>- obsada od 0,4 do 0,6 DJP/ha, przy maksymalnym obciążeniu pastwiska do 5 DJP/ha;</p> <p>- miejsca zakładania kwater powinny zostać wyznaczone z uwzględnieniem fenologii cennych gatunków roślin, które mogłyby np. być zgrzyzane w okresie kwitnienia/owocowania;</p> <p>- niedojady należy wykosić.</p> <p>W przypadku braku prowadzenia wypasu w celu zatrzymania ekspansji krzewów i drzew zacięających siedlisko należy stosować koszenie zgodnie z zasadami:</p> <p>- coroczne koszenie po 15 sierpnia (ręczne lub za pomocą kosiarki nie powodującej zniszczenia runi) z pozostawieniem 5-20% powierzchni nieskoszonej;</p> <p>- wysokość koszenia – do 10 cm;</p> <p>- zebranie biomasy i usunięcie w terminie nie dłuższym niż 2 tygodnie po pokosie, a w uzasadnionych przypadkach w dłuższym terminie, niezwłocznie po ustaniu przyczyn, ze względu na które termin ten nie był przestrzegany.</p> <p>Działanie do wykonania w całym okresie obowiązywania planu.</p>		<p>sprawującym nadzór nad obszarem Natura 2000</p> <p>albo na podstawie zobowiązania podjętego w związku z korzystaniem z programów wsparcia z tytułu utraty dochodowości.</p>
<i>Dotyczące monitoringu stanu przedmiotów ochrony oraz realizacji celów działań ochronnych</i>			
C1	<p><b>Monitoring realizacji działań ochronnych</b></p> <p>1. Weryfikacja skuteczności odkrzaczania przeprowadzonego w ramach działania A1 oraz określenie potrzeby powtórzenia zabiegu.</p> <p>Kontrolę należy przeprowadzić wiosną (w miesiącach maj-czerwiec) w roku następnym po wykonaniu zabiegu, w celu sprawdzenia, czy krzewy nie odrastają z pozostałych w gruncie części rośliny.</p> <p>2. Co 3 lata należy wykonywać ocenę wszystkich płatów siedliska pod kątem stopnia ich zakrzaczenia i określenia konieczności wykonania zabiegu usunięcia nalotu drzew i krzewów (działanie A1). Kontrole należy przeprowadzić wiosną (w miesiącach maj-czerwiec). Kontrola może być połączona z monitoringiem stanu ochrony siedliska.</p> <p>3. Co 3 lata należy wykonywać ocenę wszystkich płatów siedliska pod kątem skuteczności realizacji działania B1. Kontrole należy przeprowadzić we wrześniu.</p> <p>Działania do wykonania w całym okresie obowiązywania planu.</p>	<p>Wszystkie stanowiska na mapie – załącznik nr 6</p>	<p>Sprawujący nadzór nad obszarem Natura 2000</p>
C2	<p><b>Monitoring stanu ochrony siedliska 5130</b></p> <p>Przeprowadzenie monitoringu stanu ochrony siedliska 5130 zgodnie</p>	<p>Stanowiska monitoringowe opisane</p>	<p>Sprawujący nadzór nad obszarem Natura</p>

		z metodyką Głównego Inspektoratu Ochrony Środowiska. Monitoring należy wykonywać co 3 lata, w całym okresie obowiązywania planu.	poprzez współrzędne w układzie PL-1992: – stanowisko 1: X Y 615024,95 171224,39 615053,03 171231,15 615086,89 171250,40 – stanowisko 2: X Y 614285,83 171869,81 614326,51 171852,13 614355,35 171821,85 – stanowisko 3: X Y 614306,23 171857,89 614359,32 171825,02 614389,73 171816,39	2000
*6110 Skały wapienne i neutrofilne z roślinnością pionierską ( <i>Alyssa – Sedion</i> )	A2	<b>Weryfikacja występowania i określenie zagrożeń i działań ochronnych.</b> Przeprowadzenie badań w kierunku identyfikacji wszystkich stanowisk siedliska w obszarze. Określenie stanu zachowania poszczególnych stanowisk siedliska z zastosowaniem metodyki Państwowego Monitoringu Środowiska prowadzonego przez Głównego Inspektora Ochrony Środowiska. Działanie do wykonania jednorazowo w pierwszych pięciu latach obowiązywania planu zadań ochronnych.	Wszystkie stanowiska na mapie – załącznik nr 6	Sprawujący nadzór nad obszarem Natura 2000
6170 Nawapienne murawy wysokogórskie i wyleżyska śnieżne	A3	<b>Usunięcie nalotu drzew i krzewów na wybranych płatach siedliska 6170</b> Mechaniczne lub ręczne usunięcie wybranych krzewów i drzew na wyznaczonych płatach siedliska, poprzez ich wycinkę i karczowanie. Biomasa pozostała po zabiegu musi być obligatoryjnie usunięta. Drzewa i krzewy przeznaczone do usunięcia powinny być wyznaczone przez eksperta botanika na podstawie wcześniejszej wizji terenowej, określającej terminy i sposób wykonania odkrzaczania.  Działanie do wykonania jesienią lub zimą (X-II), w 4 pierwszych latach obowiązywania planu (działanie pilne). Działanie należy powtarzać według	Stanowiska: abc3, fl5e, b185, be19, 75bb, be0e, 53f2 na mapie – załącznik nr 6. Pozostałe stanowiska – jeżeli w trakcie obowiązywania planu stwierdzona zostanie taka potrzeba	Sprawujący nadzór nad obszarem Natura 2000

	potrzeby, co najmniej raz na 3 lata.																		
<i>Dotyczące monitoringu stanu przedmiotów ochrony oraz realizacji celów działań ochronnych</i>																			
C3	<p><b>Monitoring realizacji działania ochronnego</b></p> <p>1. Weryfikacja skuteczności odkrzaczenia przeprowadzonego w ramach działania A3 oraz określenie potrzeby powtórzenia zabiegu. Kontrolę należy przeprowadzić wiosną (w miesiącach maj-czerwiec) w roku następnym po wykonaniu zabiegu, w celu sprawdzenia czy krzewy nie odrastają z pozostałych w gruncie części rośliny.</p> <p>2. Co 3 lata należy wykonywać ocenę wszystkich płatów siedliska pod kątem stopnia ich zakrzaczenia i określenia konieczności wykonania zabiegu usunięcia nalotu drzew i krzewów (działanie A3). Kontrole należy przeprowadzić wiosną (w miesiącach maj-czerwiec). Kontrola może być połączona z monitoringiem stanu ochrony siedliska. Działania do wykonania w całym okresie obowiązywania planu.</p>	Wszystkie stanowiska na mapie – załącznik nr 6	Sprawujący nadzór nad obszarem Natura 2000																
C4	<p><b>Monitoring stanu ochrony siedliska 6170</b></p> <p>Przeprowadzenie monitoringu stanu ochrony siedliska 6170 zgodnie z metodyką Głównego Inspektoratu Ochrony Środowiska. Monitoring należy wykonywać co 3 lata, w całym okresie obowiązywania planu.</p>	<p>Stanowiska monitoringowe opisane poprzez współrzędne w układzie PL-1992:</p> <p>– stanowisko 1:</p> <table border="1"> <thead> <tr> <th>X</th> <th>Y</th> </tr> </thead> <tbody> <tr> <td>614419,11</td> <td>171857,16</td> </tr> <tr> <td>614388,44</td> <td>171878,14</td> </tr> <tr> <td>614311,18</td> <td>171910,49</td> </tr> </tbody> </table> <p>– stanowisko 2:</p> <table border="1"> <thead> <tr> <th>X</th> <th>Y</th> </tr> </thead> <tbody> <tr> <td>612223,16</td> <td>172012,42</td> </tr> <tr> <td>612286,68</td> <td>171961,22</td> </tr> <tr> <td>612285,55</td> <td>171917,96</td> </tr> </tbody> </table>	X	Y	614419,11	171857,16	614388,44	171878,14	614311,18	171910,49	X	Y	612223,16	172012,42	612286,68	171961,22	612285,55	171917,96	Sprawujący nadzór nad obszarem Natura 2000
X	Y																		
614419,11	171857,16																		
614388,44	171878,14																		
614311,18	171910,49																		
X	Y																		
612223,16	172012,42																		
612286,68	171961,22																		
612285,55	171917,96																		
6210 Murawy kserotermiczne	<i>Dotyczące ochrony czynnej siedlisk przyrodniczych, gatunków roślin i zwierząt oraz ich siedlisk</i>																		
A4	<p><b>Usunięcie nalotu drzew i krzewów na wybranych płatach siedliska 6210</b></p> <p>Mechaniczne lub ręczne usunięcie wybranych krzewów i drzew (głównie świerka, tarniny, jesionu, jawora) na wyznaczonych płatach siedliska, poprzez ich wycinkę i karczowanie. Biomasa pozostała po zabiegu musi być obligatoryjnie usunięta. Drzewa i krzewy przeznaczone do usunięcia powinny być wyznaczone przez eksperta botanika na podstawie wcześniejszej wizji terenowej, określającej terminy i sposób wykonania odkrzaczenia.</p>	<p>Stanowiska: f8a7, 7ca5, 5567 na mapie – załącznik nr 6.</p> <p>Pozostałe stanowiska – jeżeli w trakcie obowiązywania planu stwierdzona zostanie</p>	Sprawujący nadzór nad obszarem Natura 2000																

	Działanie do wykonania jesienią lub zimą (X-II), w pierwszych 4 latach obowiązywania planu (działanie pilne). Działanie należy powtarzać co najmniej raz na 3 lata, w razie potrzeby corocznie.	taka potrzeba	
<i>Związane z utrzymaniem lub modyfikacją metod gospodarowania</i>			
B2	<p><b>Prowadzenie ograniczonej (ekstensywnej) gospodarki pastwiskowej lub kośnej na płatach siedliska 6210</b></p> <p><u>działanie obligatoryjne:</u> Prowadzenie gospodarki pastwiskowej lub w uzasadnionych przypadkach kośnej. Niedopuszczenie do pogorszenia stanu siedliska i zmiany sposobu użytkowania. Działanie do wykonania w trakcie obowiązywania planu zadań ochronnych.</p> <p><u>działanie fakultatywne:</u> Prowadzenie ograniczonej gospodarki pastwiskowej zgodnie z poniższymi zasadami:</p> <ul style="list-style-type: none"> <li>- coroczny wypas zwierząt w terminie od czerwca do września,</li> <li>- obsada od 0,4 do 0,6 DJP/ha, przy maksymalnym obciążeniu pastwiska do 5 DJP/ha,</li> <li>- miejsca zakładania kwater powinny zostać wyznaczone z uwzględnieniem fenologii cennych gatunków roślin, które mogłyby np. być zgrzyzane w okresie kwitnienia/owocowania,</li> <li>- niedojady należy wykosić.</li> </ul> <p>W przypadku braku wypasu w celu zatrzymania ekspansji krzewów i drzew zacieńających siedlisko należy stosować koszenie zgodnie z zasadami:</p> <ul style="list-style-type: none"> <li>- coroczne koszenie po 15 sierpnia (ręczne lub za pomocą kosiarki nie powodującej zniszczenia runi) z pozostawieniem 5-20% powierzchni nieskoszonej.</li> <li>- wysokość koszenia – do 10 cm.</li> <li>- zebranie biomasy i usunięcie w terminie nie dłuższym niż 2 tygodnie po pokosie, a w uzasadnionych przypadkach w dłuższym terminie, niezwłocznie po ustaniu przyczyn, ze względu na które termin ten nie był przestrzegany.</li> </ul> <p>Działanie do wykonania w całym okresie obowiązywania planu.</p>	Wszystkie stanowiska na mapie – załącznik nr 6	<p>W zakresie działania obligatoryjnego: właściciele lub posiadacze gruntów.</p> <p>W zakresie działania fakultatywnego: właściciele lub posiadacze obszaru na podstawie umowy zawartej z organem sprawującym nadzór nad obszarem Natura 2000 albo na podstawie zobowiązania podjętego w związku z korzystaniem z programów wsparcia z tytułu utraty dochodowości.</p>
<i>Dotyczące monitoringu stanu przedmiotów ochrony oraz realizacji celów działań ochronnych</i>			
C5	<p><b>Monitoring realizacji działań ochronnych</b></p> <p>1. Weryfikacja skuteczności odkrzaczania przeprowadzonego w ramach działania A4 oraz określenie potrzeby powtórzenia zabiegu.</p>	Wszystkie stanowiska na mapie – załącznik nr 6	Sprawujący nadzór nad obszarem Natura 2000

		<p>Działanie do wykonania w całym okresie obowiązywania planu. Kontrolę należy przeprowadzić wiosną (w miesiącach maj-czerwiec) w roku następnym po wykonaniu zabiegu, w celu sprawdzenia czy krzewy nie odrastają z pozostałych w gruncie części rośliny.</p> <p>2. Co 3 lata należy wykonywać ocenę wszystkich płatów siedliska pod kątem stopnia ich zakrzaczenia i określenia konieczności wykonania zabiegu usunięcia nalotu drzew i krzewów (działanie A4). Kontrole należy przeprowadzić wiosną (w miesiącach maj-czerwiec). Kontrola może być połączona z monitoringiem stanu ochrony siedliska.</p> <p>3. Co 3 lata należy wykonywać ocenę wszystkich płatów siedliska pod kątem skuteczności realizacji działania B2. Kontrole należy przeprowadzić we wrześniu.</p> <p>Działania do wykonania w całym okresie obowiązywania planu.</p>								
	C6	<p><b>Monitoring stanu ochrony siedliska 6210</b></p> <p>Przeprowadzenie monitoringu stanu ochrony siedliska 6210 zgodnie z metodyką Głównego Inspektoratu Ochrony Środowiska.</p> <p>Monitoring należy wykonywać co 3 lata, w całym okresie obowiązywania planu.</p>	<p>Stanowisko monitoringowe opisane poprzez współrzędne w układzie PL-1992:</p> <table border="1"> <thead> <tr> <th>X</th> <th>Y</th> </tr> </thead> <tbody> <tr> <td>615167,09</td> <td>171174,87</td> </tr> <tr> <td>615095,92</td> <td>171204,26</td> </tr> </tbody> </table>	X	Y	615167,09	171174,87	615095,92	171204,26	<p>Sprawujący nadzór nad obszarem Natura 2000</p>
X	Y									
615167,09	171174,87									
615095,92	171204,26									
*6230 Górskie i niżowe murawy bliźniczkowe	<i>Związane z utrzymaniem lub modyfikacją metod gospodarowania</i>									
	B3	<p><b>Prowadzenie ograniczonej (ekstensywnej) gospodarki pastwiskowej lub kośnej na płatach siedliska 6230</b></p> <p><u>działanie obligatoryjne:</u></p> <p>Prowadzenie gospodarki pastwiskowej. Niedopuszczenie do pogorszenia stanu siedliska i zmiany sposobu użytkowania.</p> <p>Działanie do wykonania w trakcie obowiązywania planu zadań ochronnych.</p> <p><u>działanie fakultatywne:</u></p> <p>Prowadzenie ograniczonej gospodarki pastwiskowej zgodnie z poniższymi zasadami:</p> <ul style="list-style-type: none"> <li>- umiarkowany, coroczny wypas w okresie od 20 maja do 1 października, nie rzadziej niż co 3 lata na tej samej powierzchni,</li> <li>- obsada zwierząt wynosząca 0,4-0,6 DJP/ha i obciążenie pastwiska wynoszące nie więcej niż 2,5 t/ha (5 DJP/ha),</li> <li>- nie stosowanie nawożenia.</li> </ul> <p>W sytuacjach nasilonej sukcesji na niewypasanych płatach siedliska dopuszcza</p>	<p>Wszystkie stanowiska na mapie – załącznik nr 6</p>	<p>W zakresie działania obligatoryjnego: właściele lub posiadacze gruntów.</p> <p>W zakresie działania fakultatywnego: właściele lub posiadacze obszaru na podstawie umowy zawartej z organem sprawującym nadzór nad obszarem Natura 2000</p>						

	się koszenie ręczne lub mechaniczne, co 3 lata, z usunięciem biomasy. Działanie do wykonania w całym okresie obowiązywania planu.		albo na podstawie zobowiązania podjętego w związku z korzystaniem z programów wsparcia z tytułu utraty dochodowości												
<i>Dotyczące monitoringu stanu przedmiotów ochrony oraz realizacji celów działań ochronnych</i>															
C7	<b>Monitoring realizacji działania ochronnego</b> Co 3 lata należy wykonywać ocenę wszystkich płątów siedliska pod kątem skuteczności realizacji działania B3. Kontrole należy przeprowadzić we wrześniu. Działanie do wykonania w całym okresie obowiązywania planu.	Wszystkie stanowiska na mapie – załącznik nr 6	Sprawujący nadzór nad obszarem Natura 2000												
C8	<b>Monitoring stanu ochrony siedliska 6230</b> Przeprowadzenie monitoringu stanu ochrony siedliska 6230 zgodnie z metodyką Głównego Inspektoratu Ochrony Środowiska. Monitoring należy wykonywać co 3 lata, w całym okresie obowiązywania planu.	Stanowiska monitoringowe opisane poprzez współrzędne w układzie PL-1992: – stanowisko 1: <table border="1" data-bbox="1473 778 1787 906"> <tr> <td>X</td> <td>Y</td> </tr> <tr> <td>612017,88</td> <td>170028,59</td> </tr> <tr> <td>611852,13</td> <td>170049,91</td> </tr> <tr> <td>611714,34</td> <td>170084,15</td> </tr> </table> – stanowisko 2: <table border="1" data-bbox="1473 943 1787 1007"> <tr> <td>X</td> <td>Y</td> </tr> <tr> <td>611607,22</td> <td>170097,41</td> </tr> </table>	X	Y	612017,88	170028,59	611852,13	170049,91	611714,34	170084,15	X	Y	611607,22	170097,41	Sprawujący nadzór nad obszarem Natura 2000
X	Y														
612017,88	170028,59														
611852,13	170049,91														
611714,34	170084,15														
X	Y														
611607,22	170097,41														
6520 Górskie łąki konietlicowe i mietlicowe użytkowane ekstensywnie	<i>Związane z utrzymaniem lub modyfikacją metod gospodarowania</i>														
B4	<b>Prowadzenie ograniczonej (ekstensywnej) gospodarki kośnej lub pastwiskowej na płątach siedliska 6520</b> <u>działanie obligatoryjne:</u> Prowadzenie gospodarki kośnej lub kośno-pastwiskowej. Niedopuszczenie do pogorszenia stanu siedliska i zmiany sposobu użytkowania. Działanie do wykonania w trakcie obowiązywania planu zadań ochronnych.  <u>działanie fakultatywne:</u> Prowadzenie ograniczonej gospodarki kośnej zgodnie z poniższymi zasadami: - coroczne jednorazowe koszenie od 15 czerwca do 30 września,	Wszystkie stanowiska na mapie – załącznik nr 6. Inne płąty siedliska 6520 w przypadku ich stwierdzenia podczas inwentaryzacji obszaru.	W zakresie działania obligatoryjnego: właściele lub posiadacze gruntów.  W zakresie działania fakultatywnego: właściele lub posiadacze obszaru												



	<ul style="list-style-type: none"> <li>- zebranie biomasy i usunięcie w terminie nie dłuższym niż 2 tygodnie po pokosie, a w uzasadnionych przypadkach w dłuższym terminie, niezwłocznie po ustaniu przyczyn, ze względu na które termin ten nie był przestrzegany,</li> <li>- preferowana wysokość koszenia 5-15 cm,</li> <li>- technika koszenia: w sposób nie niszczący struktury roślinności i gleby, koszenie od wewnątrz do zewnątrz działki,</li> <li>- pozostawianie 5-20% powierzchni niewykasanej w obrębie działki, co roku w innym miejscu.</li> </ul> <p>Dopuszczalny wypas zwierząt po pierwszym pokosie do 15 października, obsada do 1 DJP/ha/rok, maksymalne obciążenie pastwiska do 5t/ha (10DJP/ha).</p> <p>Działanie do wykonania w całym okresie obowiązywania planu.</p>		na podstawie umowy zawartej z organem sprawującym nadzór nad obszarem Natura 2000 albo na podstawie zobowiązania podjętego w związku z korzystaniem z programów wsparcia z tytułu utraty dochodowości
<i>Dotyczące monitoringu stanu przedmiotów ochrony oraz realizacji celów działań ochronnych</i>			
C9	<p><b>Monitoring realizacji działania ochronnego</b></p> <p>Co 3 lata należy wykonywać ocenę wszystkich płatów siedliska pod kątem skuteczności realizacji działania B4. Kontrole należy przeprowadzić we wrześniu.</p> <p>Działanie do wykonania w całym okresie obowiązywania planu.</p>	Wszystkie stanowiska na mapie – załącznik nr 6	Sprawujący nadzór nad obszarem Natura 2000
C10	<p><b>Monitoring stanu ochrony siedliska 6520</b></p> <p>Przeprowadzenie monitoringu stanu ochrony siedliska 6520 zgodnie z metodyką Głównego Inspektoratu Ochrony Środowiska.</p> <p>W ramach prowadzonego monitoringu stanu ochrony należy ocenić wpływ prowadzonej gospodarki rolnej a ramach działania nr B4.</p> <p>Monitoring należy wykonywać co 3 lata, w całym okresie obowiązywania planu.</p>	Stanowiska monitoringowe opisane poprzez współrzędne w układzie PL-1992:	Sprawujący nadzór nad obszarem Natura 2000
		– stanowisko 1:	
		X                      Y	
		614417,37      171940,51	
		– stanowisko 2:	
X                      Y			
614461,88      169232,93			
	Inne płaty siedliska 6520 w przypadku ich stwierdzenia podczas inwentaryzacji obszaru.		
<i>Dotyczące uzupełnienia stanu wiedzy o przedmiotach ochrony i uwarunkowaniach ich ochrony</i>			
D1	<p><b>Inwentaryzacja płatów siedliska 6520</b></p> <p>Weryfikacja występowania siedliska w obszarze.</p>	Cały obszar Natura 2000	Sprawujący nadzór nad obszarem Natura

		Działanie do wykonania w pierwszych latach obowiązywania planu, w terminie VI–VIII.		2000
7230 Górskie i nizinne torfowiska zasadowe o charakterze młak, turzycowisk i mechowisk	<i>Dotyczące ochrony czynnej siedlisk przyrodniczych, gatunków roślin i zwierząt oraz ich siedlisk</i>			
	A5	<p><b>Usunięcie nalotu drzew i krzewów na wybranych płatach siedliska 7230</b></p> <p>Usunięcie wybranych krzewów i drzew na wyznaczonych płatach siedliska. Działanie należy wykonywać systematycznie, preferowanym sposobem usunięcia krzewów i drzew jest ich wycinka, ogławianie. Karczowanie krzewów i mniejszych drzew, z uwagi na wrażliwość siedliska, może być dopuszczone jedynie w sytuacji, gdy inne zabiegi nie przynoszą efektów, jednak należy to robić ręcznie, w sposób nie powodujący uszkodzenia struktury siedliska, w przypadku rozbudowanego systemu korzeniowego wyciągnąć z ziemi jedynie pniak z nasadą korzeni. Karczowanie należy przeprowadzać pod nadzorem botanika.</p> <p>Biomasa pozostała po zabiegu musi być obligatoryjnie usunięta. Drzewa i krzewy przeznaczone do usunięcia powinny być wyznaczone przez eksperta botanika na podstawie wcześniejszej wizji terenowej, określającej terminy i sposób wykonania odkrzaczenia.</p> <p>Działanie do wykonania jesienią lub zimą (X-II). Działanie należy powtarzać, jeżeli w trakcie obowiązywania planu, w ramach wykonywania monitoringu opisanego w działaniu C13, stwierdzona zostanie taka potrzeba.</p>	Wszystkie stanowiska na mapie – załącznik nr 6	Sprawujący nadzór nad obszarem Natura 2000
	<i>Związane z utrzymaniem lub modyfikacją metod gospodarowania</i>			
B5	<p><b>Prowadzenie ograniczonej (ekstensywnej) gospodarki kośnej na płatach siedliska 7230</b></p> <p><u>działanie obligatoryjne:</u> Prowadzenie gospodarki kośnej. Niedopuszczenie do pogorszenia stanu siedliska i zmiany sposobu użytkowania. Działanie do wykonania w trakcie obowiązywania planu zadań ochronnych.</p> <p><u>działanie fakultatywne:</u> Prowadzenie ograniczonej gospodarki kośnej zgodnie z poniższymi zasadami: - w terminie od dnia 15 lipca, graniczny termin pokosów – 30 września; - pozostawienie maksymalnie 50% powierzchni nieskoszonej co roku, przy czym powinien to być inny fragment co roku; dopuszczenie koszenia całej powierzchni raz na 2 lata; - wysokość koszenia 5-15 cm;</p>	Wszystkie stanowiska na mapie – załącznik nr 6	<p>W zakresie działania obligatoryjnego: właściciele lub posiadacze gruntów.</p> <p>W zakresie działania fakultatywnego: właściciele lub posiadacze obszaru na podstawie umowy zawartej z organem sprawującym nadzór nad obszarem Natura</p>	

	<p>- technika koszenia: w sposób nie niszczący struktury roślinności i gleby, koszenie od wewnątrz do zewnątrz działki;</p> <p>- zebranie biomasy i usunięcie w terminie nie dłuższym niż 2 tygodnie po pokosie, a w uzasadnionych przypadkach w dłuższym terminie, niezwłocznie po ustaniu przyczyn, ze względu na które termin ten nie był przestrzegany.</p> <p>Działanie do wykonania w trakcie obowiązywania planu zadań ochronnych.</p>		2000 albo na podstawie zobowiązania podjętego w związku z korzystaniem z programów wsparcia z tytułu utraty dochodowości
B6	<p><b>Ograniczenie negatywnego wpływu wypasu na siedlisko 7230.</b></p> <p>Organizacja wypasu i przepędzania zwierząt z ominięciem płatów siedliska oraz uwzględnieniem lokalizacji ujęć wody dla zwierząt w sposób niepowodujący odwodnienia siedliska.</p> <p>Działanie do wykonania w całym okresie obowiązywania planu.</p>	Stanowiska: b7dd, f5e2, 2bcc, 8338, 4767, 13ee, fe81, 2bba, e504, 9b42, bda6 na mapie – załącznik nr 6	Właściciele/ dzierżawcy gruntów
B7	<p><b>Ukierunkowanie ruchu turystycznego</b></p> <p>Ograniczenie presji związanej z ruchem turystycznym poprzez ustawienie tablicy informującej o zakazie wchodzenia na teren łąki ze względu na wrażliwość siedliska i jego dużą wartość przyrodniczą.</p> <p>Działanie do wykonania w pierwszych 3 latach obowiązywania planu.</p>	Stanowisko 0349 na mapie – załącznik nr 6	Sprawujący nadzór nad obszarem Natura 2000
B8	<p><b>Akcja informacyjna dla użytkowników działek, na których zlokalizowane są łąki</b></p> <p>Spotkanie z właścicielami i dzierżawcami terenów, na których zlokalizowane są łąki w celu przedstawienia sposobów wykorzystania źródeł wody dla zwierząt w sposób nieingerujący negatywnie w siedlisko.</p> <p>Działanie do wykonania w pierwszych 2 latach obowiązywania planu.</p>	Cały obszar Natura 2000	Sprawujący nadzór nad obszarem Natura 2000
<i>Dotyczące monitoringu stanu przedmiotów ochrony oraz realizacji celów działań ochronnych</i>			
C11	<p><b>Monitoring realizacji działań ochronnych</b></p> <p>1. Weryfikacja skuteczności odkrzaczania przeprowadzonego w ramach działania A5 oraz określenie potrzeby powtórzenia zabiegu.</p> <p>Kontrolę należy przeprowadzić wiosną (w miesiącach maj-czerwiec) w roku następnym po wykonaniu zabiegu, w celu sprawdzenia, czy krzewy nie odrastają z pozostałych w gruncie części rośliny.</p> <p>2. Co 3 lata należy wykonywać ocenę wszystkich płatów siedliska pod kątem stopnia ich zakrzaczenia i określenia konieczności wykonania zabiegu</p>	Wszystkie stanowiska na mapie – załącznik nr 6	Sprawujący nadzór nad obszarem Natura 2000

		usunięcia nalotu drzew i krzewów (działanie A5). Kontrole należy przeprowadzić wiosną (w miesiącach maj-czerwiec). Kontrola może być połączona z monitoringiem stanu ochrony siedliska. 3. Co 3 lata należy wykonywać ocenę wszystkich płatów siedliska pod kątem skuteczności realizacji działań B5, B6 i B7. Kontrole należy przeprowadzić we wrześniu. Działania do wykonania w całym okresie obowiązywania planu.		
	C12	<b>Monitoring stanu ochrony siedliska 7230</b> Przeprowadzenie monitoringu stanu ochrony siedliska 7230 zgodnie z metodyką Głównego Inspektoratu Ochrony Środowiska. Monitoring należy wykonywać co 3 lata, w całym okresie obowiązywania planu.	Stanowiska monitoringowe opisane poprzez współrzędne w układzie PL-1992: – stanowisko 1: X Y 611664,65 170246,82 611646,83 170231,02 – stanowisko 2: X Y 612143,11 170411,02 – stanowisko 3: X Y 609685,04 171652,12 609692,63 171575,06	Sprawujący nadzór nad obszarem Natura 2000
*8160 Podgórskie i wyżynne rumowiska wapienne ze zbiorowiskami ze <i>Stipion calamagrostis</i>	<i>Dotyczące ochrony czynnej siedlisk przyrodniczych, gatunków roślin i zwierząt oraz ich siedlisk</i>			
	A6	<b>Usunięcie nalotu drzew i krzewów na wybranych płatach siedliska 8160</b> Mechaniczne lub ręczne usunięcie wybranych krzewów i drzew (głównie liściastych) na wyznaczonych płatach siedliska, poprzez ich wycinkę i karczowanie. Biomasa pozostała po zabiegu musi być obligatoryjnie usunięta. Drzewa i krzewy przeznaczone do usunięcia powinny być wyznaczone przez eksperta botanika na podstawie wcześniejszej wizji terenowej, określającej terminy i sposób wykonania odkrzaczania. Podczas wycinki należy doprowadzić do naruszenia piargu. Działanie do wykonania jesienią lub zimą (X-II), w pierwszych 4 latach obowiązywania planu (działanie pilne). Działanie należy powtarzać według potrzeby, co najmniej raz na 3 lata.	Wszystkie stanowiska na mapie – załącznik nr 6	Sprawujący nadzór nad obszarem Natura 2000
	A7	<b>Naruszanie struktury piargów i destabilizacja rumoszu skalnego</b>	Wszystkie stanowiska	Sprawujący nadzór

	Wprowadzenie wypasu owiec/kóz w formie przepędzania zwierząt przez piargi, w celu naruszenia struktury piargów i destabilizacji rumoszu skalnego. Działanie do wykonania w całym okresie obowiązywania planu.	na mapie – załącznik nr 6	nad obszarem Natura 2000								
<i>Związane z utrzymaniem lub modyfikacją metod gospodarowania</i>											
B9	<b>Ukierunkowanie ruchu turystycznego</b> Ograniczenie presji związanej z ruchem turystycznym poprzez montaż barierek uniemożliwiających wchodzenie na piargi przy ścieżce turystycznej pod Wysoką Skałą oraz tablicy informującej o występowaniu siedliska i jego zagrożeniach. Działanie do wykonania w pierwszych 3 latach obowiązywania planu. Utrzymanie zabezpieczenia oraz tablicy przez cały okres obowiązywania planu.	Stanowisko 55dd na mapie – załącznik nr 6	Sprawujący nadzór nad obszarem Natura 2000								
<i>Dotyczące monitoringu stanu przedmiotów ochrony oraz realizacji celów działań ochronnych</i>											
C13	<b>Monitoring realizacji działań ochronnych</b> Weryfikacja skuteczności odkraczania przeprowadzonego w ramach działania A6 oraz określenie potrzeby powtórzenia zabiegu. Kontrolę należy przeprowadzić wiosną (w miesiącach maj-czerwiec) w roku następnym po wykonaniu zabiegu, w celu sprawdzenia, czy krzewy nie odrastają z pozostałych w gruncie części rośliny. Następnie powtarzać co 3 lata (kontrola może być połączona z monitoringiem stanu ochrony siedliska). Działanie do wykonania w całym okresie obowiązywania planu.	Wszystkie stanowiska na mapie – załącznik nr 6	Sprawujący nadzór nad obszarem Natura 2000								
C14	<b>Weryfikacja skuteczności wykonanego zabezpieczenia na stanowiskach siedliska 8160</b> Prowadzenie patroli przez pracowników Nadleśnictwa w trakcie sezonu turystycznego w celu sprawdzenia skuteczności zamontowanych barierek. Działanie do wykonania w całym okresie obowiązywania planu, w miesiącach VI-IX.	Stanowisko objęte działaniem nr B10	Nadleśnictwo Krościenko								
C15	<b>Monitoring stanu ochrony siedliska 8160</b> Przeprowadzenie monitoringu stanu ochrony siedliska 8160 zgodnie z metodyką Głównego Inspektoratu Ochrony Środowiska. Monitoring należy wykonywać co 3 lata, w całym okresie obowiązywania planu.	Stanowiska monitoringowe opisane poprzez współrzędne w układzie PL-1992 – stanowisko 1: <table border="1" data-bbox="1473 1225 1787 1356"> <thead> <tr> <th>X</th> <th>Y</th> </tr> </thead> <tbody> <tr> <td>614725,63</td> <td>170521,98</td> </tr> <tr> <td>614171,38</td> <td>171848,89</td> </tr> <tr> <td>614173,40</td> <td>171848,94</td> </tr> </tbody> </table> – stanowisko 2:	X	Y	614725,63	170521,98	614171,38	171848,89	614173,40	171848,94	Sprawujący nadzór nad obszarem Natura 2000
X	Y										
614725,63	170521,98										
614171,38	171848,89										
614173,40	171848,94										

		X	Y		
		612334,18	171708,95		
		612334,06	171715,12		
		612285,55	171917,96		
<i>Dotyczące monitoringu stanu przedmiotów ochrony oraz realizacji celów działań ochronnych</i>					
8210 Wapienne ściany skalne ze zbiorowiskami <i>Potentilletalia caulescentis</i>	C16	<b>Monitoring stanu ochrony siedliska 8210</b> Przeprowadzenie monitoringu stanu ochrony siedliska 8210 zgodnie z metodyką Głównego Inspektoratu Ochrony Środowiska. Monitoring należy wykonywać co 3 lata, w całym okresie obowiązywania planu.		Stanowiska monitoringowe opisane poprzez współrzędne w układzie PL-1992: – stanowisko 1: X Y 614711,52 171560,62 614711,59 171557,53 – stanowisko 2: X Y 612458,07 171368,69 612458,66 171242,08	Sprawujący nadzór nad obszarem Natura 2000
<i>Związane z utrzymaniem lub modyfikacją metod gospodarowania</i>					
8310 Jaskinie nieudostępniione do zwiedzania	B10	<b>Ukierunkowanie ruchu turystycznego</b> Ustawienie tablic edukacyjnych, zawierających informacje o poszczególnych obiektach oraz o zasadach ich udostępniania lub braku udostępnienia dla turystów. Działanie do wykonania w przypadku stwierdzenia potrzeby na podstawie wyników monitoringu (działanie C19). Utrzymanie tablic przez cały okres obowiązywania planu.		Stanowiska według potrzeby	Sprawujący nadzór nad obszarem Natura 2000
<i>Dotyczące monitoringu stanu przedmiotów ochrony oraz realizacji celów działań ochronnych</i>					
8310 Jaskinie nieudostępniione do zwiedzania	C17	<b>Monitoring stanu ochrony siedliska 8310</b> Przeprowadzenie monitoringu stanu ochrony siedliska 8310 zgodnie z metodyką Głównego Inspektoratu Ochrony Środowiska. Monitoring należy wykonywać co 5 lat, w całym okresie obowiązywania planu.		Wszystkie stanowiska na mapie – załącznik nr 6	Sprawujący nadzór nad obszarem Natura 2000
<i>Dotyczące uzupełnienia stanu wiedzy o przedmiotach ochrony i uwarunkowaniach ich ochrony</i>					
8310 Jaskinie nieudostępniione do zwiedzania	D2	<b>Eksploracja speleologiczna</b> Kontrolowana eksploracja speleologiczna znanych obiektów oraz poszukiwanie nowych w celu uzupełnienia stanu wiedzy o występowaniu i stanie ochrony siedliska w obszarze.		Cały obszar Natura	Sprawujący nadzór nad obszarem Natura 2000

		Działanie do wykonania w całym okresie obowiązywania planu.		
9110 Kwaśne buczyny	<i>Związane z utrzymaniem lub modyfikacją metod gospodarowania</i>			
	B11	<b>Utrzymanie właściwej gospodarki leśnej w płacie siedliska 9110</b> Prowadzenie gospodarki leśnej zgodnie z Planem Urządzenia Lasu w kierunku hodowli stabilnych drzewostanów zgodnych z siedliskiem. Przebudowa drzewostanu w kierunku właściwych siedliskowo buczyn poprzez prowadzenie nasadzeń buka i jodły, zgodnie z Planem Urządzenia Lasu i zasadami hodowli lasu. Popieranie odnowienia naturalnego buka. Działanie do wykonania w całym okresie obowiązywania planu.	Stanowisko 0c38 na mapie – załącznik nr 6	Nadleśnictwo Krościenko
	B12	<b>Zwiększenie udziału martwego drewna w płacie siedliska 9110</b> Prowadzenie działań w kierunku odtworzenia zasobów rozkładającego się drewna i drzew martwych i zamierających poprzez ich pozostawianie do naturalnego rozkładu. Dążenie do zwiększenia udziału martwego drewna (leżącego i stojącego) do wartości 10-20 m <sup>3</sup> /ha. Działanie do wykonania w całym okresie obowiązywania planu.	Stanowisko 0c38 na mapie – załącznik nr 6	Nadleśnictwo Krościenko
	<i>Dotyczące monitoringu stanu przedmiotów ochrony oraz realizacji celów działań ochronnych</i>			
C18	<b>Monitoring stanu ochrony siedliska 9110</b> Przeprowadzenie monitoringu stanu ochrony siedliska 9110 zgodnie z metodyką Głównego Inspektoratu Ochrony Środowiska. W ramach monitoringu stanu ochrony należy ocenić skuteczność realizacji działań ochronnych. Monitoring należy wykonywać co 6 lat, w całym okresie obowiązywania planu.	Stanowisko monitoringowe opisane poprzez współrzędne w układzie PL-1992:	Sprawujący nadzór nad obszarem Natura 2000	
		X		
			611019,89	172117,58
9130 Żyzne buczyny	<i>Związane z utrzymaniem lub modyfikacją metod gospodarowania</i>			
	B13	<b>Utrzymanie właściwej gospodarki leśnej na płatach siedliska 9130</b> Prowadzenie gospodarki leśnej zgodnie z Planem Urządzenia Lasu, uproszczonymi planami urządzenia lasu lub zasadami hodowli lasu (w przypadku braku wyżej wymienionych dokumentów) w kierunku hodowli stabilnych drzewostanów zgodnych z siedliskiem. Przebudowa drzewostanu w kierunku właściwych siedliskowo buczyn poprzez prowadzenie nasadzeń buka i jodły. Popieranie odnowienia naturalnego buka. Działanie do wykonania w całym okresie obowiązywania planu.	Wszystkie stanowiska na mapie – załącznik nr 6	Nadleśnictwo Krościenko.  Właściciele prywatni na podstawie umowy lub porozumienia ze sprawującym nadzór nad obszarem

			Natura 2000	
B14	<b>Zwiększenie udziału martwego drewna w płatach siedliska 9130</b> Prowadzenie działań w kierunku odtworzenia zasobów rozkładającego się drewna i drzew martwych i zamierających poprzez ich pozostawianie do naturalnego rozkładu. Dążenie do zwiększenia udziału martwego drewna (leżącego i stojącego) do wartości 10-20 m <sup>3</sup> /ha. Działanie do wykonania w całym okresie obowiązywania planu.	Wszystkie stanowiska na mapie – załącznik nr 6	Nadleśnictwo Krościenko.  Właściciele prywatni na podstawie umowy lub porozumienia ze sprawującym nadzór nad obszarem Natura 2000	
<i>Dotyczące monitoringu stanu przedmiotów ochrony oraz realizacji celów działań ochronnych</i>				
C19	<b>Monitoring realizacji działań ochronnych</b> Co 6 lat należy wykonywać ocenę wszystkich płatów siedliska pod kątem skuteczności realizacji działań B13 i B14. Działanie do wykonania w całym okresie obowiązywania planu.	Wszystkie stanowiska na mapie – załącznik nr 6	Sprawujący nadzór nad obszarem Natura 2000	
C20	<b>Monitoring stanu ochrony siedliska 9130</b> Przeprowadzenie monitoringu stanu ochrony siedliska 9130 zgodnie z metodyką Głównego Inspektoratu Ochrony Środowiska. W ramach monitoringu stanu ochrony należy ocenić skuteczność realizacji działań ochronnych. Monitoring należy wykonywać co 6 lat, w całym okresie obowiązywania planu.	Stanowisko monitoringowe opisane poprzez współrzędne w układzie PL-1992:	Sprawujący nadzór nad obszarem Natura 2000	
		X		Y
		612422,68		170540,29
		614494,86	169777,17	
*9180 Jaworzyny i lasy klonowo-lipowe na stokach i zboczach	<i>Dotyczące ochrony czynnej siedlisk przyrodniczych, gatunków roślin i zwierząt oraz ich siedlisk</i>			
A8	<b>Usunięcie wybranych drzew</b> Zmniejszenie udziału świerka w drzewostanie poprzez stopniowe usuwanie wybranych drzew z uwzględnieniem potrzeby utrzymania trwałości lasu i wymagań ekologicznych gatunków tworzących to siedlisko. Wycinkę należy prowadzić na podstawie wcześniejszej wizji terenowej z udziałem eksperta fitosocjologa i pracowników Nadleśnictwa Krościenko. Wycięte drzewa pozostawić w obrębie siedliska do naturalnego rozkładu. Działanie do wykonania jesienią lub zimą (X-II), pierwszy raz w pierwszych 4 latach obowiązywania planu. Usuwanie świerka należy wykonywać w kilku powtórzeniach, nie rzadziej niż co 5 lat. Częstotliwość wycinki ustalić w oparciu o dane z przeprowadzonego monitoringu (działania C23 i C24).	Wszystkie stanowiska na mapie – załącznik nr 6. Inne płaty siedliska 9180 w przypadku ich stwierdzenia podczas inwentaryzacji obszaru.	Nadleśnictwo Krościenko, sprawujący nadzór nad obszarem Natura 2000	



<i>Związane z utrzymaniem lub modyfikacją metod gospodarowania</i>																	
B15	<p><b>Utworzenie strefy buforowej wokół płatów siedliska 9180</b>            Nieprowadzenie gospodarki leśnej w obrębie płatów siedliska i w strefie buforowej w promieniu 50 m wokół płatów, oprócz zabiegów polegających na usunięciu wybranych świerków (działanie nr A8). Oznakowanie w terenie granic zbiorowiska, aby były dobrze widoczne dla wykonawców prac leśnych, w celu uniknięcia poprowadzenia np. przez to siedlisko szlaku zrywkowego.            Działanie do wykonania w całym okresie obowiązywania planu.</p>	<p>Stanowiska: 73b6, 91ad na mapie – załącznik nr 6.</p> <p>Inne płaty siedliska 9180 w przypadku ich stwierdzenia podczas inwentaryzacji obszaru.</p>	<p>Nadleśnictwo Krościenko.</p> <p>Właściciele prywatni na podstawie umowy lub porozumienia ze sprawującym nadzór nad obszarem Natura 2000.</p>														
<i>Dotyczące monitoringu stanu przedmiotów ochrony oraz realizacji celów działań ochronnych</i>																	
C21	<p><b>Monitoring realizacji działań ochronnych</b>            1. Ocena zmian zachodzących w siedlisku po wykonaniu działania A8. Kontrole należy przeprowadzić 3 lata po wykonaniu zabiegu usunięcia świerka w ramach działania A8.            2. Co 6 lat należy wykonywać ocenę wszystkich płatów siedliska pod kątem skuteczności realizacji działania B15.            Działania do wykonania w całym okresie obowiązywania planu.</p>	<p>Wszystkie stanowiska na mapie – załącznik nr 6</p>	<p>Sprawujący nadzór nad obszarem Natura 2000</p>														
C22	<p><b>Monitoring stanu ochrony siedliska 9180</b>            Przeprowadzenie monitoringu stanu ochrony siedliska 9180 zgodnie z metodyką Głównego Inspektoratu Ochrony Środowiska.            W ramach monitoringu stanu ochrony należy ocenić skuteczność realizacji działań ochronnych.            Monitoring należy wykonywać co 6 lat, w całym okresie obowiązywania planu.</p>	<table border="1"> <tr> <td colspan="2">Stanowiska monitoringowe opisane poprzez współrzędne w układzie PL-1992:</td> </tr> <tr> <td colspan="2">– stanowisko 1:</td> </tr> <tr> <td>X</td> <td>Y</td> </tr> <tr> <td>613549,79</td> <td>170335,01</td> </tr> <tr> <td colspan="2">– stanowisko 2:</td> </tr> <tr> <td>X</td> <td>Y</td> </tr> <tr> <td>614229,60</td> <td>169348,53</td> </tr> </table>	Stanowiska monitoringowe opisane poprzez współrzędne w układzie PL-1992:		– stanowisko 1:		X	Y	613549,79	170335,01	– stanowisko 2:		X	Y	614229,60	169348,53	<p>Sprawujący nadzór nad obszarem Natura 2000</p>
Stanowiska monitoringowe opisane poprzez współrzędne w układzie PL-1992:																	
– stanowisko 1:																	
X	Y																
613549,79	170335,01																
– stanowisko 2:																	
X	Y																
614229,60	169348,53																
<i>Dotyczące uzupełnienia stanu wiedzy o przedmiotach ochrony i uwarunkowaniach ich ochrony</i>																	
D3	<p><b>Inwentaryzacja płatów siedliska 9180</b>            Weryfikacja występowania siedliska w obszarze.            Działanie do wykonania w pierwszych 3 latach obowiązywania planu, w terminie VI–VIII.</p>	<p>Cały obszar Natura 2000</p>	<p>Sprawujący nadzór nad obszarem Natura 2000</p>														
<i>Związane z utrzymaniem lub modyfikacją metod gospodarowania</i>																	
*91E0 Łęgi wierzbowe, topolowe,	<p>B16 <b>Wyłączenie płatów siedliska *91E0 z gospodarki leśnej</b>            Nieprowadzenie gospodarki leśnej w obrębie płatów siedliska *91E0. W miarę</p>	<p>Wszystkie stanowiska na mapie – załącznik</p>	<p>Nadleśnictwo Krościenko.</p>														

olszowe i jesionowe		możliwości, wyznaczenie w obrębie tych płatów powierzchni referencyjnych. Działanie do wykonania w całym okresie obowiązywania planu.	nr 6	Właściciele prywatni na podstawie umowy lub porozumienia ze sprawującym nadzór nad obszarem Natura 2000.								
	B17	<b>Zwiększenie udziału martwego drewna w płatach siedliska 91E0</b> Prowadzenie działań w kierunku odtworzenia zasobów rozkładającego się drewna i drzew martwych i zamierających poprzez ich pozostawianie do naturalnego rozkładu. Dążenie do zwiększenia udziału martwego drewna (leżącego i stojącego) do wartości 10-20 m <sup>3</sup> /ha. Działanie do wykonania w całym okresie obowiązywania planu.	Wszystkie stanowiska na mapie – załącznik nr 6	Nadleśnictwo Krościenko.  Właściciele prywatni na podstawie umowy lub porozumienia ze sprawującym nadzór nad obszarem Natura 2000.								
	<i>Dotyczące monitoringu stanu przedmiotów ochrony oraz realizacji celów działań ochronnych</i>											
	C23	<b>Monitoring realizacji działań ochronnych</b> Co 6 lat należy wykonywać ocenę wszystkich płatów siedliska pod kątem skuteczności realizacji działań B16 i B17. Działanie do wykonania w całym okresie obowiązywania planu.	Wszystkie stanowiska na mapie – załącznik nr 6	Sprawujący nadzór nad obszarem Natura 2000								
91Q0 Górskie reliktove laski sosnowe ( <i>Erico- Pinion</i> )	C24	<b>Monitoring stanu ochrony siedliska 91E0</b> Przeprowadzenie monitoringu stanu ochrony siedliska 91E0 zgodnie z metodyką Głównego Inspektoratu Ochrony Środowiska. W ramach monitoringu stanu ochrony należy ocenić skuteczność realizacji działań ochronnych. Monitoring należy wykonywać co 6 lat, w całym okresie obowiązywania planu.	Stanowisko monitoringowe opisane poprzez współrzędne w układzie PL-1992: <table border="1" data-bbox="1473 1050 1787 1177"> <tr> <td>X</td> <td>Y</td> </tr> <tr> <td>611841,26</td> <td>172554,32</td> </tr> <tr> <td>610040,90</td> <td>171094,10</td> </tr> <tr> <td>613755,62</td> <td>171877,29</td> </tr> </table>	X	Y	611841,26	172554,32	610040,90	171094,10	613755,62	171877,29	Sprawujący nadzór nad obszarem Natura 2000
	X	Y										
	611841,26	172554,32										
	610040,90	171094,10										
613755,62	171877,29											
<i>Dotyczące ochrony czynnej siedlisk przyrodniczych, gatunków roślin i zwierząt oraz ich siedlisk</i>												
A9	<b>Usunięcie nalotu drzew i krzewów na wybranych płatach siedliska 91Q0</b> Mechaniczne lub ręczne usunięcie wybranych krzewów i drzew nietypowych dla siedliska na wyznaczonych płatach, poprzez ich wycinkę i karczowanie. Biomasa pozostała po zabiegu musi być obligatoryjnie usunięta. Drzewa i krzewy przeznaczone do usunięcia powinny być wyznaczone przez eksperta	Wszystkie stanowiska na mapie – załącznik nr 6	Sprawujący nadzór nad obszarem Natura 2000									

	<p>botanika na podstawie wcześniejszej wizji terenowej, określającej terminy i sposób wykonania odkraczania.</p> <p>Działanie do wykonania jesienią lub zimą (X-II), w pierwszych 4 latach obowiązywania planu (działanie pilne). Działanie należy powtarzać w razie potrzeby, co najmniej raz na 5 lat.</p>								
<i>Dotyczące monitoringu stanu przedmiotów ochrony oraz realizacji celów działań ochronnych</i>									
C25	<p><b>Monitoring realizacji działania ochronnego</b></p> <p>Weryfikacja skuteczności odkraczania przeprowadzonego w ramach działania A9 oraz określenie potrzeby powtórzenia zabiegu.</p> <p>Kontrolę należy przeprowadzić wiosną (w miesiącach maj-czerwiec) w roku następnym po wykonaniu zabiegu, w celu sprawdzenia czy krzewy nie odrastają z pozostałych w gruncie części rośliny. Następnie powtarzać co 3 lata (kontrola może być połączona z monitoringiem stanu ochrony siedliska).</p> <p>Działanie do wykonania w całym okresie obowiązywania planu.</p>	Wszystkie stanowiska na mapie – załącznik nr 6	Sprawujący nadzór nad obszarem Natura 2000						
C26	<p><b>Monitoring stanu ochrony siedliska 91Q0</b></p> <p>Przeprowadzenie monitoringu stanu ochrony siedliska 91Q0 zgodnie z metodyką Głównego Inspektoratu Ochrony Środowiska.</p> <p>Monitoring należy wykonywać co 3 lata, w całym okresie obowiązywania planu.</p>	<p>Stanowisko monitoringowe opisane poprzez współrzędne w układzie PL-1992:</p> <table border="1"> <thead> <tr> <th>X</th> <th>Y</th> </tr> </thead> <tbody> <tr> <td>615137,98</td> <td>171217,50</td> </tr> <tr> <td>615148,50</td> <td>171196,10</td> </tr> </tbody> </table>	X	Y	615137,98	171217,50	615148,50	171196,10	Sprawujący nadzór nad obszarem Natura 2000
X	Y								
615137,98	171217,50								
615148,50	171196,10								
<i>Dotyczące uzupełnienia stanu wiedzy o przedmiocie ochrony i uwarunkowaniach jego ochrony</i>									
D4	<p><b>Weryfikacja występowania i określenie zagrożeń i konieczności wykonania działań ochronnych.</b></p> <p>Przeprowadzenie badań w kierunku identyfikacji stanowisk nr a8de i a38 siedliska w obszarze i konieczności wykonania działań ochronnych. Określenie stanu zachowania poszczególnych stanowisk siedliska z zastosowaniem metodyki Państwowego Monitoringu Środowiska prowadzonego przez Głównego Inspektora Ochrony Środowiska. Działanie do wykonania jednorazowo w pierwszych trzech latach obowiązywania planu zadań ochronnych przed wykonaniem działania A9.</p>	Stanowiska nr a8de i a38 na mapie – załącznik nr 6	Sprawujący nadzór nad obszarem Natura 2000						
1306 bezlist okrywowy ( <i>Buxbaumia viridis</i> )	<i>Związane z utrzymaniem lub modyfikacją metod gospodarowania</i>								
B18	<p><b>Utrzymanie dotychczasowej gospodarki leśnej</b></p> <p>Prowadzenie gospodarki leśnej zgodnie z Planem Urządzenia Lasu i zasadami hodowli lasu.</p> <p>Utrzymanie sieci szlaków zrywkowych na dotychczasowym poziomie.</p>	Cały obszar Natura 2000	Nadleśnictwo Krościenko						

	Działanie do wykonania w całym okresie obowiązywania planu.			
<i>Dotyczące monitoringu stanu przedmiotów ochrony oraz realizacji celów działań ochronnych</i>				
C27	<b>Monitoring stanu ochrony bezlistu okrywowego</b> Przeprowadzenie monitoringu stanu ochrony bezlistu okrywowego zgodnie z metodyką Głównego Inspektoratu Ochrony Środowiska. Monitoring należy wykonywać co 3 lata, w całym okresie obowiązywania planu.	Stanowiska stwierdzone w czasie obowiązywania planu w ramach działania D5	Sprawujący nadzór nad obszarem Natura 2000	
<i>Dotyczące uzupełnienia stanu wiedzy o przedmiotach ochrony i uwarunkowaniach ich ochrony</i>				
D5	<b>Inwentaryzacja gatunku</b> Weryfikacja występowania gatunku w obszarze. Kontrole terenowe miejsc stanowiących potencjalne siedliska gatunku w celu odnalezienia sporofitów. Działanie do wykonania w pierwszych 3 latach obowiązywania planu, w terminie V-VI.	Doliny potoków Białej Wody i Skalskiego oraz ich dopływy w granicach obszaru Natura 2000	Sprawujący nadzór nad obszarem Natura 2000	
*2114 pszonak pieniński ( <i>Erysimum piniicum</i> )	<i>Dotyczące ochrony czynnej siedlisk przyrodniczych, gatunków roślin i zwierząt oraz ich siedlisk</i>			
	A10	<b>Usunięcie wybranych drzew i krzewów oraz naruszenie gleby</b> Mechaniczne lub ręczne usunięcie wybranych krzewów i drzew (zwłaszcza leszczyny, jesionu) zacieniających stanowiska gatunku, poprzez ich wycinkę i karczowanie. Biomasa pozostała po zabiegu musi być obligatoryjnie usunięta. Drzewa i krzewy przeznaczone do usunięcia powinny być wyznaczone przez eksperta botanika na podstawie wcześniejszej wizji terenowej, określającej terminy i sposób wykonania odkrzaczania. Podczas prowadzenia zabiegu należy naruszyć warstwę gleby w miejscach o dużym zwarcu roślinności zielnej. Działanie do wykonania jesienią lub zimą (X-II), w pierwszych 4 latach obowiązywania planu (działanie pilne). Działanie należy powtarzać według potrzeby.	Miejsca występowania	Sprawujący nadzór nad obszarem Natura 2000
	<i>Związane z utrzymaniem lub modyfikacją metod gospodarowania</i>			
B19	<b>Ochrona stanowisk pszonaka pienińskiego przed nadmierną presją turystyki</b> Ograniczenie presji związanej z ruchem turystycznym np. poprzez montaż barierek wydzielających siedlisko, odpowiednie ustawienie infrastruktury turystycznej (np. ławek). Działanie do wykonania w pierwszych 3 latach obowiązywania planu. Utrzymanie zabezpieczeń przez cały okres obowiązywania planu.	Miejsca występowania	Sprawujący nadzór nad obszarem Natura 2000	

	<i>Dotyczące monitoringu stanu przedmiotów ochrony oraz realizacji celów działań ochronnych</i>			
	C28	<b>Monitoring realizacji działań ochronnych</b> Weryfikacja skuteczności odkrzaczenia przeprowadzonego w ramach działania A10 oraz określenie potrzeby powtórzenia zabiegu. Kontrolę należy przeprowadzić wiosną (w miesiącach maj-czerwiec) w roku następnym po wykonaniu zabiegu, w celu sprawdzenia, czy krzewy nie odrastają z pozostałych w gruncie części rośliny. Następnie powtarzać co 3 lata (kontrola może być połączona z monitoringiem stanu ochrony gatunku). Działanie do wykonania w całym okresie obowiązywania planu.	Stanowiska objęte działaniami ochronnymi	Sprawujący nadzór nad obszarem Natura 2000
	C29	<b>Weryfikacja skuteczności wykonanego zabezpieczenia na stanowiskach pszonaka pienińskiego</b> Prowadzenie patroli przez pracowników Nadleśnictwa w trakcie sezonu turystycznego w celu sprawdzenia skuteczności zamontowanych barierek. Działanie do wykonania w całym okresie obowiązywania planu, w miesiącach VI-IX.	Stanowiska objęte działaniem ochronnym nr B19	Nadleśnictwo Krościenko
	C30	<b>Monitoring stanu ochrony pszonaka pienińskiego</b> Przeprowadzenie monitoringu stanu ochrony pszonaka pienińskiego zgodnie z metodyką Głównego Inspektoratu Ochrony Środowiska. Monitoring należy wykonywać co 3 lata, w całym okresie obowiązywania planu.	Miejsca występowania	Sprawujący nadzór nad obszarem Natura 2000
1303 podkowiec mały ( <i>Rhinolophus hipposideros</i> )	<i>Dotyczące ochrony czynnej siedlisk przyrodniczych, gatunków roślin i zwierząt oraz ich siedlisk</i>			
	A11	<b>Sprzątanie guana z platformy</b> Usuwanie gromadzącego się co roku na platformie i na belkach więźby dachowej guana. Praca może być wykonana ręcznie lub z użyciem przemysłowego odkurzacza z rurą ssącą wprowadzaną od zewnątrz. Zebrane odchody powinny zostać we właściwy sposób zutylizowane. Działanie do wykonania min. 3 razy w okresie obowiązywania planu, wyłącznie od 15 września do 15 kwietnia.	Kościół w Jaworkach (stanowisko 11b3 na mapie – załącznik nr 6)	Sprawujący nadzór nad obszarem Natura 2000 w porozumieniu z właścicielem/ zarządzającym obiektem
	A12	<b>Wymiana folii na guano</b> Regularne wymienianie zużytej folii paroprzepuszczalnej na całej powierzchni platformy na guano. Należy stosować wyłącznie folię zbrojoną, o gładkiej, śliskiej powierzchni. Działanie należy wykonać dwukrotnie w okresie obowiązywania planu zadań ochronnych (co 5 lat w okresie od 15.09. do 15.04.).	Kościół w Jaworkach (stanowisko 11b3 na mapie – załącznik nr 6)	Sprawujący nadzór nad obszarem Natura 2000 w porozumieniu z właścicielem/ zarządzającym obiektem

<i>Związane z utrzymaniem lub modyfikacją metod gospodarowania</i>			
B20	<p><b>Ograniczenia użytkowania strychu budynku w okresie rozrodu do niezbędnych prac związanych z jego utrzymaniem</b></p> <p>W okresie rozrodu nietoperzy przebywanie na strychu kościoła w Jaworkach ograniczyć wyłącznie do sytuacji związanych z bezpieczeństwem budynku bądź spełnianiem jego podstawowych funkcji, przy jednoczesnym ograniczeniu do minimum liczby osób (nie wpuszczanie na strych osób postronnych) i czasu, jaki spędzają na strychu.</p> <p>Niewskazana jest instalacja elektrycznego oświetlenia strychu, w razie konieczności instalacja powinna być wyposażona w wyłącznik czasowy (1/2 h) lub inne zabezpieczenie elektroniczne zapobiegające przypadkowemu pozostawieniu zapalonego światła w obrębie schronienia kolonii nietoperzy.</p> <p>Działanie należy wykonywać od 15 kwietnia do 15 września, w całym okresie obowiązywania planu.</p>	Kościół w Jaworkach (stanowisko 11b3 na mapie – załącznik nr 6)	Właściciel/zarządca budynku kościoła na podstawie umowy lub porozumienia ze sprawującym nadzór nad obszarem Natura 2000
B21	<p><b>Ustawienie tablicy informacyjnej</b></p> <p>Ustawienie przed budynkiem kościoła tablicy informującej o występowaniu na strychu kościoła kolonii rozrodowej podkowca małego, biologii gatunku, zagrożeniach, itp.</p> <p>Działanie do wykonania w pierwszych 3 latach obowiązywania planu.</p> <p>Utrzymanie tablicy przez cały okres obowiązywania planu.</p>	Bezpośrednie otoczenie kościoła w Jaworkach (stanowisko 11b3 na mapie – załącznik nr 6)	Sprawujący nadzór nad obszarem Natura 2000, w porozumieniu z właścicielem/zarządzającym obiektem
B22	<p><b>Utrzymanie bezpiecznych wlotów dla nietoperzy i ich oznakowania</b></p> <p>Pozostawienie specjalnie oznakowanych otworów wlotowych dla nietoperzy w kształcie niezmienionym, nieoświetlonych. Ewentualne oświetlenie budynku nie powinno obejmować dachu i ściany szczytowej z otworami wlotowymi. Niedopuszczenie do zamykania otworów wlotowych/wylotowych.</p> <p>Oznakowanie do wykonania pierwszych 3 latach obowiązywania planu.</p> <p>Utrzymanie oznakowania przez cały okres obowiązywania planu.</p> <p>Utrzymanie odpowiedniego oświetlenia lub jego braku oraz drożności otworów wlotowych w całym okresie obowiązywania planu.</p>	Kościół w Jaworkach (stanowisko 11b3 na mapie – załącznik nr 6)	Właściciel/zarządca budynku kościoła na podstawie umowy lub porozumienia ze sprawującym nadzór nad obszarem Natura 2000
B23	<p><b>Opracowanie i wykonanie projektu zagospodarowania zieleni</b></p> <p>Opracowanie powinno zawierać inwentaryzację dendrologiczną oraz zalecenia zabiegów ochronnych i konserwacyjnych (redukcja koron, usuwanie posuszu, chirurgia drzew, nasadzenia i wycinki) pozwalających na utrzymanie właściwego stanu ochrony stanowiska, z uwzględnieniem funkcji obiektu i bezpieczeństwa ludzi. Ma wskazać zabiegi pozwalające na utrzymanie</p>	Bezpośrednie otoczenie kościoła w Jaworkach – stanowisko 11b3 na mapie – załącznik nr 6	Sprawujący nadzór nad obszarem Natura 2000, Burmistrz Miasta i Gminy Szczawnica, w porozumieniu

	<p>zwartości i ciągłości drzew, krzewów oraz zarośli w okresie obowiązywania planu oraz w dłuższej perspektywie czasowej. Opracowanie powinno zawierać plan wycinki drzew oraz nasadzenia młodych drzew i krzewów, uzupełniających luki w trasach przelotu. Nasadzenia wyłącznie gatunków rodzimych, najlepiej liściastych. Opracowanie powinno być skonsultowane ze specjalistą chiropterologiem.</p> <p>Opracowanie należy wykonać w pierwszych latach obowiązywania planu, a jego wdrożenie niezwłocznie po opracowaniu projektu. Utrzymanie efektów do końca okresu obowiązywania planu.</p>		z właścicielem/ zarządzającym obiektem
B24	<p><b>Utrzymanie kraty zabezpieczającej wejście do sztolni Bania i zabezpieczenie wejścia do sztolni Wodna Bania</b></p> <p>Utrzymanie kraty zabezpieczającej wejście do kolonii zimowej w sztolni Bania w Jarmucie w dobrym stanie technicznym. Monitorowanie stanu technicznego kraty przed sezonem zimowym i w razie potrzeby czyszczenie kraty zamykającej wejście do sztolni z rdzy, malowanie farbą antykorozyjną, wymiana elementów zamykających.</p> <p>Działanie do wykonania według potrzeby w całym okresie obowiązywania planu. Kontrole stanu technicznego należy przeprowadzić corocznie w okresie letnim przed okresem hibernacji nietoperzy, w terminie umożliwiającym wykonanie ewentualnej konserwacji do 30 września.</p> <p>Zabezpieczenie kratą wejścia do sztolni Wodna Bania. Utrzymanie kraty w dobrym stanie technicznym (jak wyżej).</p> <p>Działanie do wykonania w pierwszych 3 latach obowiązywania planu, w terminie od 1 maja do 30 września.</p>	Stanowisko 2025 i 40fd na mapie – załącznik nr 6	Sprawujący nadzór nad obszarem Natura 2000
B25	<p><b>Utrzymanie zwartości i ciągłości tras migracji i żerowisk</b></p> <p>Należy prowadzić racjonalną gospodarkę leśną zgodną z Planem Urządzenia Lasu i zasadami hodowli lasu.</p> <p>Należy utrzymać komunikację pomiędzy koloniami a zwartymi obszarami leśnymi (żerowiska).</p> <p>Należy utrzymać ciągłość korytarzy migracyjnych nietoperzy poprzez utrzymanie ciągłości zadrzewień i zakrzewień. W przypadku konieczności zmiany sposobu użytkowania terenu lub zmiany struktury roślinności, np. na skutek prowadzenia prac w obrębie koryta ciekłu (potok Grajcarek), należy zachować możliwie największą powierzchnię aktualnych zadrzewień i zakrzewień. W przypadku konieczności usunięcia drzew lub krzewów, należy wykonać nasadzenia zastępcze (najlepiej rodzimych drzew i krzewów</p>	Stanowiska 11b3, 2025, 40fd, trasy migracji i żerowiska na mapie – załącznik nr 6	Właściciele/ dzierżawcy gruntów, sprawujący nadzór nad obszarem Natura 2000, Burmistrz Miasta i Gminy Szczawnica, Wody Polskie -Regionalny Zarząd Gospodarki Wodnej w Krakowie, Nadleśnictwo

	<p>liściastych), zachowujące ciągłość korytarza migracyjnego. Roślinność może być nasadzona w innym miejscu, w tym oddalonym od koryta ciek, nie powodującym zagrożenia powodziowego, pod warunkiem, że ciągłość korytarza zostanie zachowana.</p> <p>Należy wykonać nasadzenia oraz konserwację zieleni wokół kościoła w Jaworkach.</p> <p>Należy utrzymać nieoświetlone trasy migracji na żerowiska oraz ograniczyć negatywny wpływ ewentualnego niezbędnego oświetlenia poprzez skierowanie go w dół oraz zastosowanie lamp sodowo-potasowych.</p> <p>Działanie do wykonania w całym okresie obowiązywania planu.</p>		Krościenko	
B26	<p><b>Nadzór przyrodniczy (chiropterologiczny)</b></p> <p>Specjalistyczna konsultacja chiropterologiczna. Do zadań nadzoru przyrodniczego należeć będzie przede wszystkim: uzgadnianie terminów i sposobów wykonywania prac ochronnych i kontrola ich właściwego przebiegu, ewentualne modyfikacje zakresu działań, konsultacje dla właścicieli terenów i obiektów ujętych w planach zadań itp.</p> <p>Działanie do wykonania w całym okresie obowiązywania planu.</p>	Stanowiska 11b3, 2025, 40fd, trasy migracji i żerowiska na mapie – załącznik nr 6	Sprawujący nadzór nad obszarem Natura 2000	
<i>Dotyczące monitoringu stanu przedmiotów ochrony oraz realizacji celów działań ochronnych</i>				
C31	<p><b>Monitoring stanu ochrony podkowca małego i skuteczności realizacji działań ochronnych</b></p> <p>Monitoring liczebności kolonii oraz stanu ochrony kolonii i otoczenia zgodnie z zaleceniami opracowanymi przez Porozumienie dla Ochrony Nietoperzy i zaleceniami monitoringu Głównego Inspektoratu Ochrony Środowiska.</p> <p>W ramach monitoringu stanu ochrony należy ocenić skuteczność realizacji działań ochronnych.</p> <p>Działanie należy wykonać corocznie przez cały okres obowiązywania planu.</p>	Stanowiska 11b3, 2025 i 40fd, trasy migracji i żerowiska na mapie – załącznik nr 6	Sprawujący nadzór nad obszarem Natura 2000	
<p>*1352 wilk (<i>Canis lupus</i>)</p> <p>*1354 niedźwiedź (<i>Ursus arctos</i>)</p> <p>1361 ryś (<i>Lynx lynx</i>)</p>	<i>Związane z utrzymaniem lub modyfikacją metod gospodarowania</i>			
	B27	<p><b>Utrzymanie dotychczasowej gospodarki leśnej</b></p> <p>Prowadzenie gospodarki leśnej zgodnie z Planem Urządzenia Lasu i zasadami hodowli lasu.</p> <p>Utrzymanie dróg leśnych na dotychczasowym poziomie.</p> <p>Działanie do wykonania w całym okresie obowiązywania planu.</p>	Cały obszar Natura 2000	Właściciele/ dzierżawcy gruntów, Nadleśnictwo Krościenko
	B28	<p><b>Prowadzenie racjonalnej gospodarki łowieckiej w obszarze</b></p> <p>Ustalenie poziomu pozyskania zwierzyny płowej na poziomie uwzględniającym potrzeby zapewnienia odpowiedniej bazy pokarmowej</p>	Cały obszar Natura 2000	Lasy Państwowe, Polski Związek Łowiecki



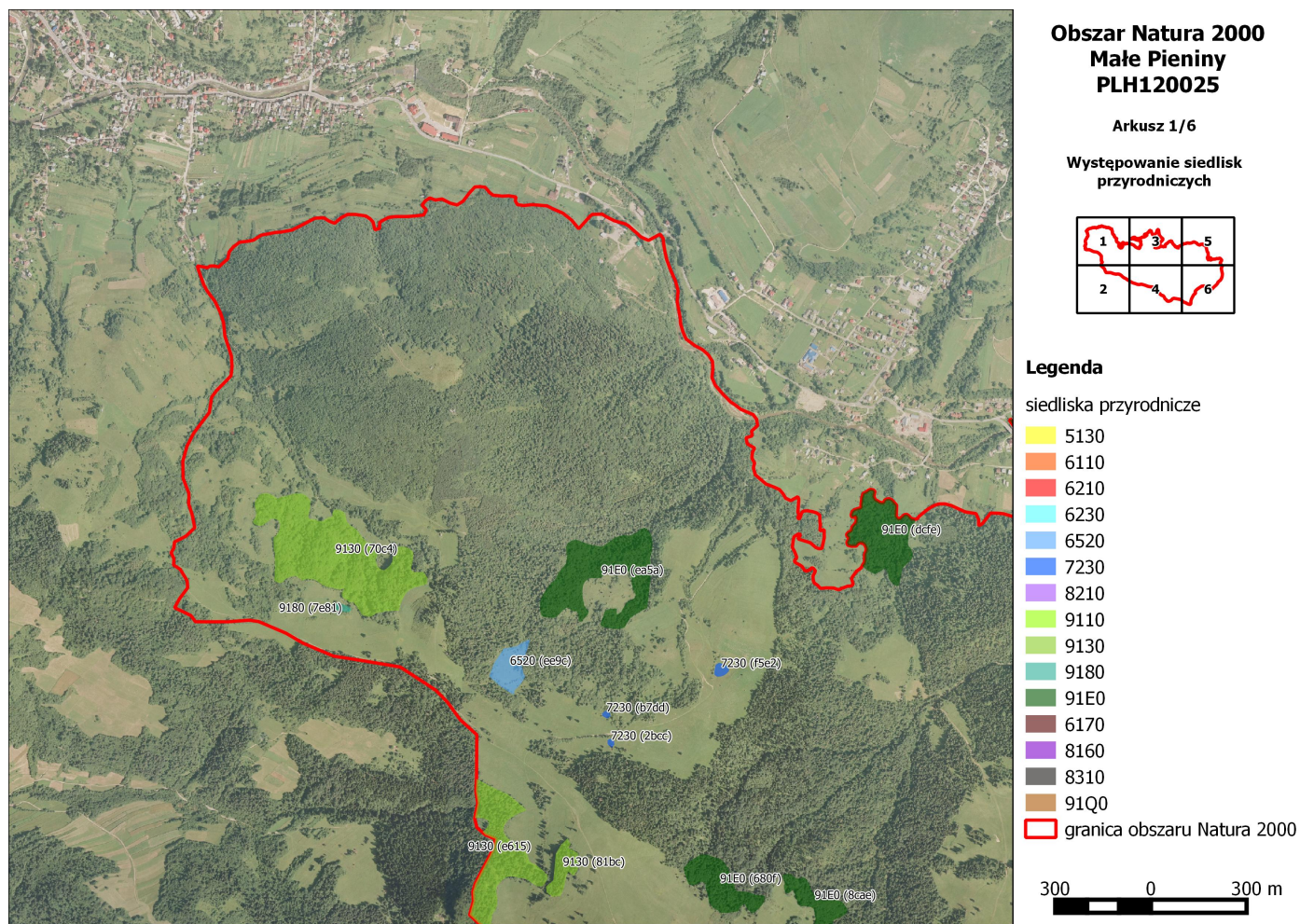
		dla drapieżników przy uwzględnieniu potrzeb ochrony siedlisk leśnych stanowiących przedmioty ochrony w obszarze. Działanie do wykonania w trakcie obowiązywania planu zadań ochronnych.		i administracja samorządowa, we współpracy ze sprawującym nadzór nad obszarem Natura 2000
<i>Dotyczące monitoringu stanu przedmiotów ochrony oraz realizacji celów działań ochronnych</i>				
	C32	<b>Monitoring stanu ochrony wilka, niedźwiedzia i rysia</b> Przeprowadzenie monitoringu stanu ochrony gatunków zgodnie z metodyką Głównego Inspektoratu Ochrony Środowiska. Działanie należy wykonać corocznie przez cały okres obowiązywania planu.	Cały obszar Natura 2000	Sprawujący nadzór nad obszarem Natura 2000
Wszystkie przedmioty ochrony obszaru Natura 2000	<i>Związane z utrzymaniem lub modyfikacją metod gospodarowania</i>			
	B29	<b>Edukacja przyrodnicza lokalnych społeczności i turystów odwiedzających obszar Natura 2000 Małe Pieniny PLH120025</b> Ustawienie tablic urzędowych z oznaczeniem obszaru Natura 2000 oraz tablic edukacyjnych, zawierających informacje o obszarze, przedmiotach ochrony i zagrożeniach. Działanie do wykonania w pierwszych 3 latach obowiązywania planu.	Rezerwaty przyrody Homole i Biała Woda (przy miejscach odpoczynku) w granicach obszaru Natura 2000	Sprawujący nadzór nad obszarem Natura 2000, Urząd Gminy Szczawnica
	B30	<b>Spotkania edukacyjne dla mieszkańców i użytkowników terenów objętych granicami obszaru Natura 2000 Małe Pieniny PLH120025</b> Spotkania z mieszkańcami i użytkownikami terenów położonych w obszarze Natura 2000, mające na celu m.in. przekazanie informacji na temat obszaru Natura 2000 i jego przedmiotów ochrony oraz zaplanowanych działań ochronnych, zachęcenie lokalnych społeczności do włączenia się w ochronę obszaru poprzez m. in. prowadzenie wypasu zwierząt, wskazanie możliwości pozyskiwania dofinansowań do działalności związanej z wypasem oraz wykupu gruntów. Działanie do wykonania w całym okresie obowiązywania planu.	Cały obszar Natura 2000	Sprawujący nadzór nad obszarem Natura 2000

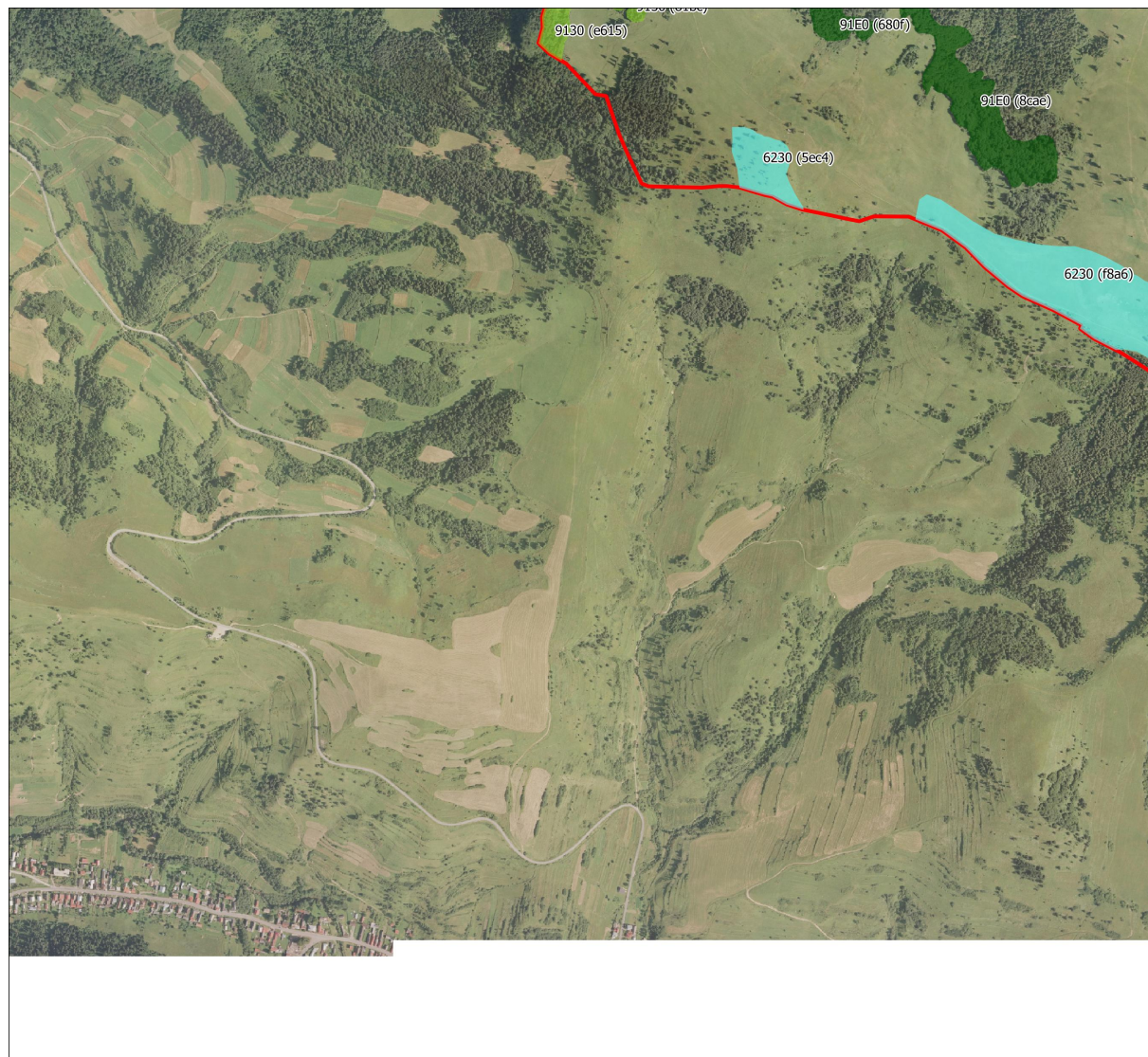
**Wyjaśnienia:**

Symbol \* oznacza siedlisko przyrodnicze lub gatunek o znaczeniu priorytetowym, zgodnie z rozporządzeniem Ministra Środowiska z dnia 13 kwietnia 2010 r. w sprawie siedlisk przyrodniczych oraz gatunków będących przedmiotem zainteresowania Wspólnoty, a także kryteriów wyboru obszarów kwalifikujących się do uznania lub wyznaczenia jako obszary Natura 2000 (Dz. U. Nr 77, poz. 510, z 2012 r. poz. 1041, z 2013 r. poz. 1302).

Załącznik Nr 4 do Zarządzenia  
Regionalnego Dyrektora Ochrony Środowiska w Krakowie  
z dnia 7 listopada 2018 r.

**Lokalizacja siedlisk przyrodniczych**

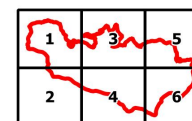




**Obszar Natura 2000**  
**Małe Pieniny**  
**PLH120025**

Arkusz 2/6

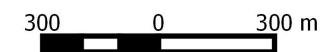
Występowanie siedlisk przyrodniczych

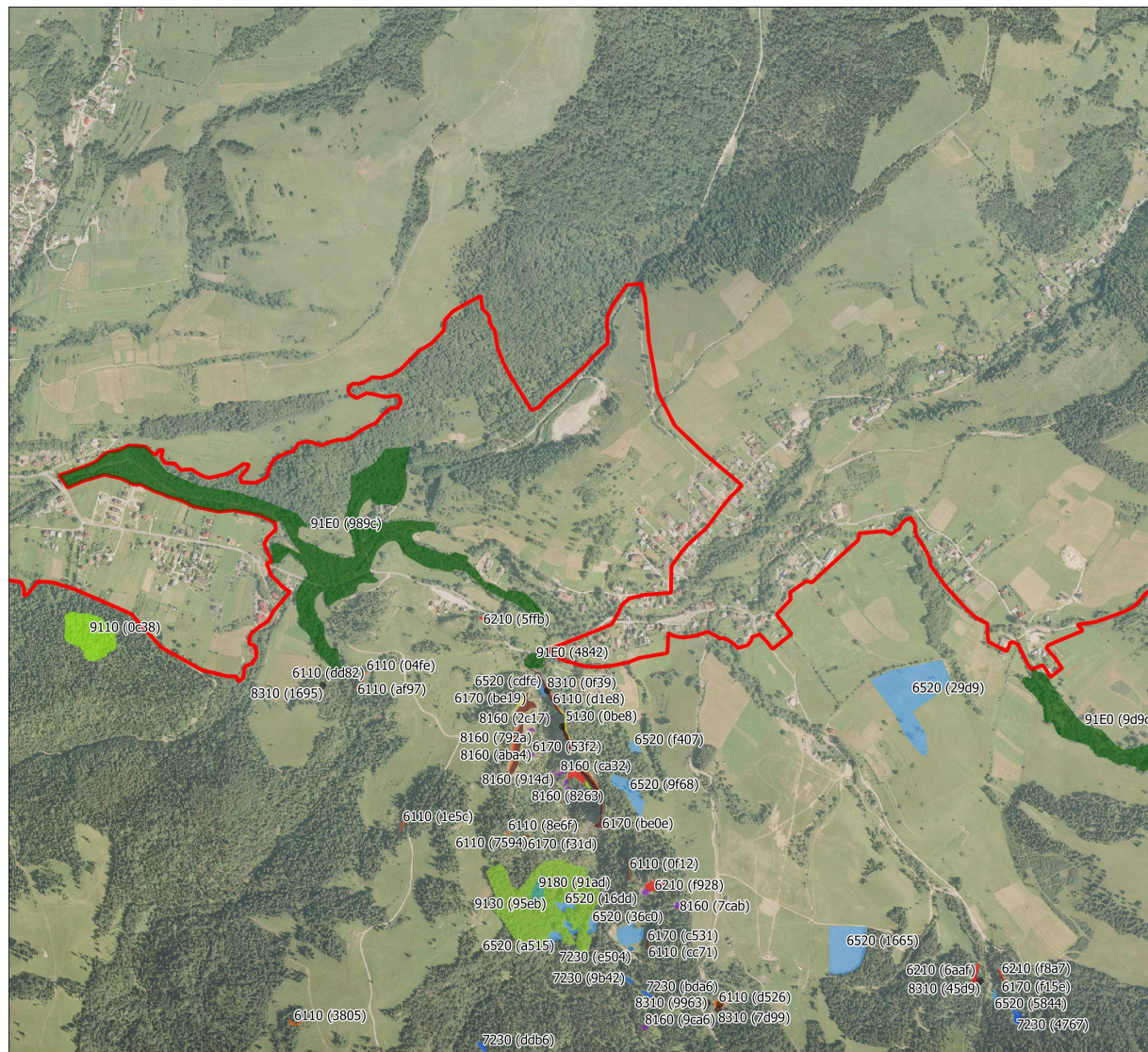


**Legenda**

siedliska przyrodnicze

- 5130
- 6110
- 6210
- 6230
- 6520
- 7230
- 8210
- 9110
- 9130
- 9180
- 91E0
- 6170
- 8160
- 8310
- 91Q0
- granica obszaru Natura 2000





**Obszar Natura 2000  
Małe Pieniny  
PLH120025**

Arkusz 3/6

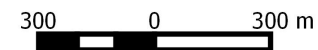
Występowanie siedlisk przyrodniczych

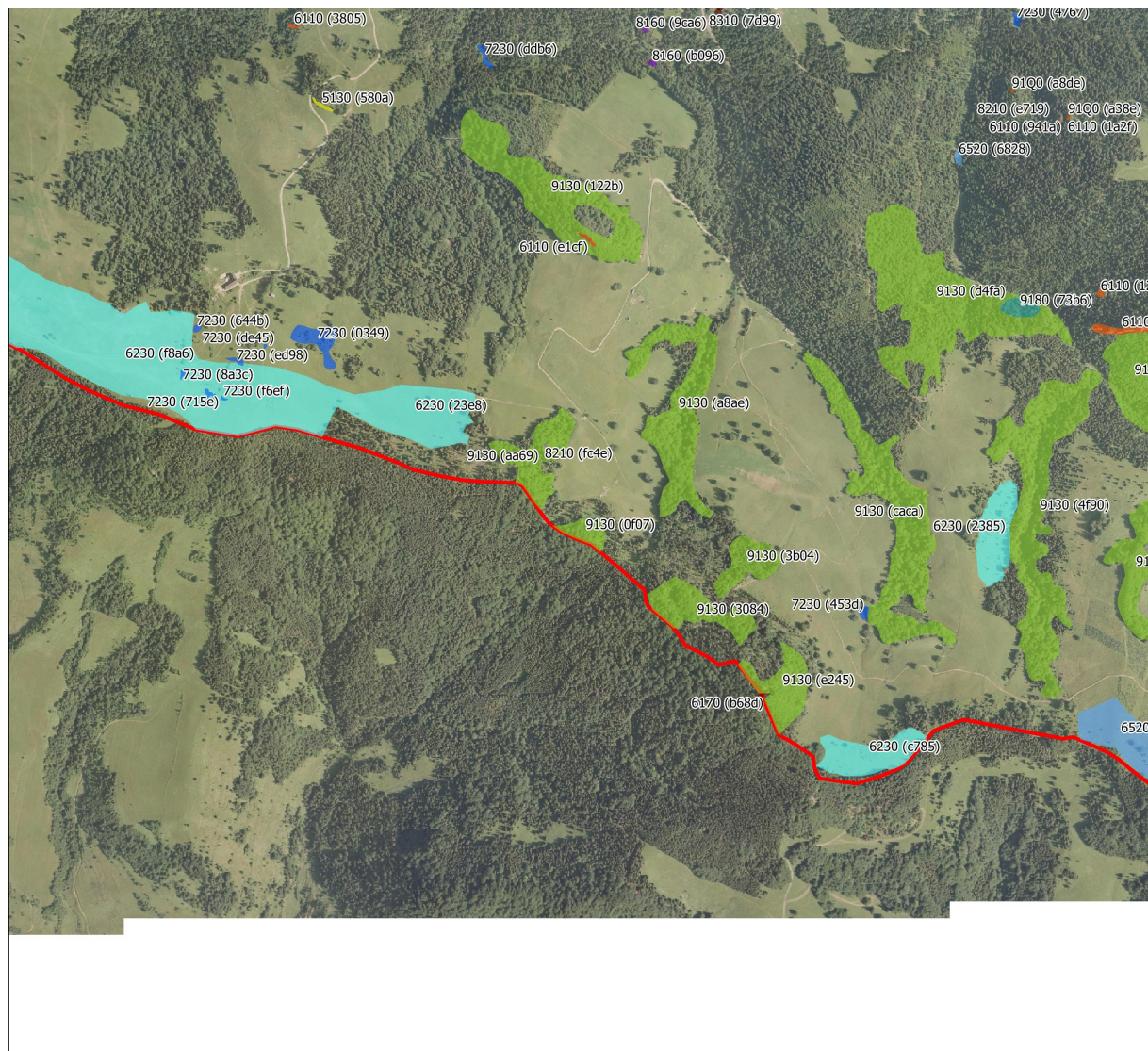


**Legenda**

siedliska przyrodnicze

- 5130
- 6110
- 6210
- 6230
- 6520
- 7230
- 8210
- 9110
- 9130
- 9180
- 91E0
- 6170
- 8160
- 8310
- 91Q0
- granica obszaru Natura 2000

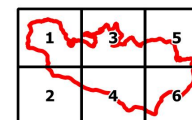




**Obszar Natura 2000  
Małe Pieniny  
PLH120025**

Arkusz 4/6

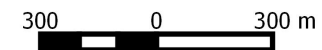
Występowanie siedlisk  
przyrodniczych

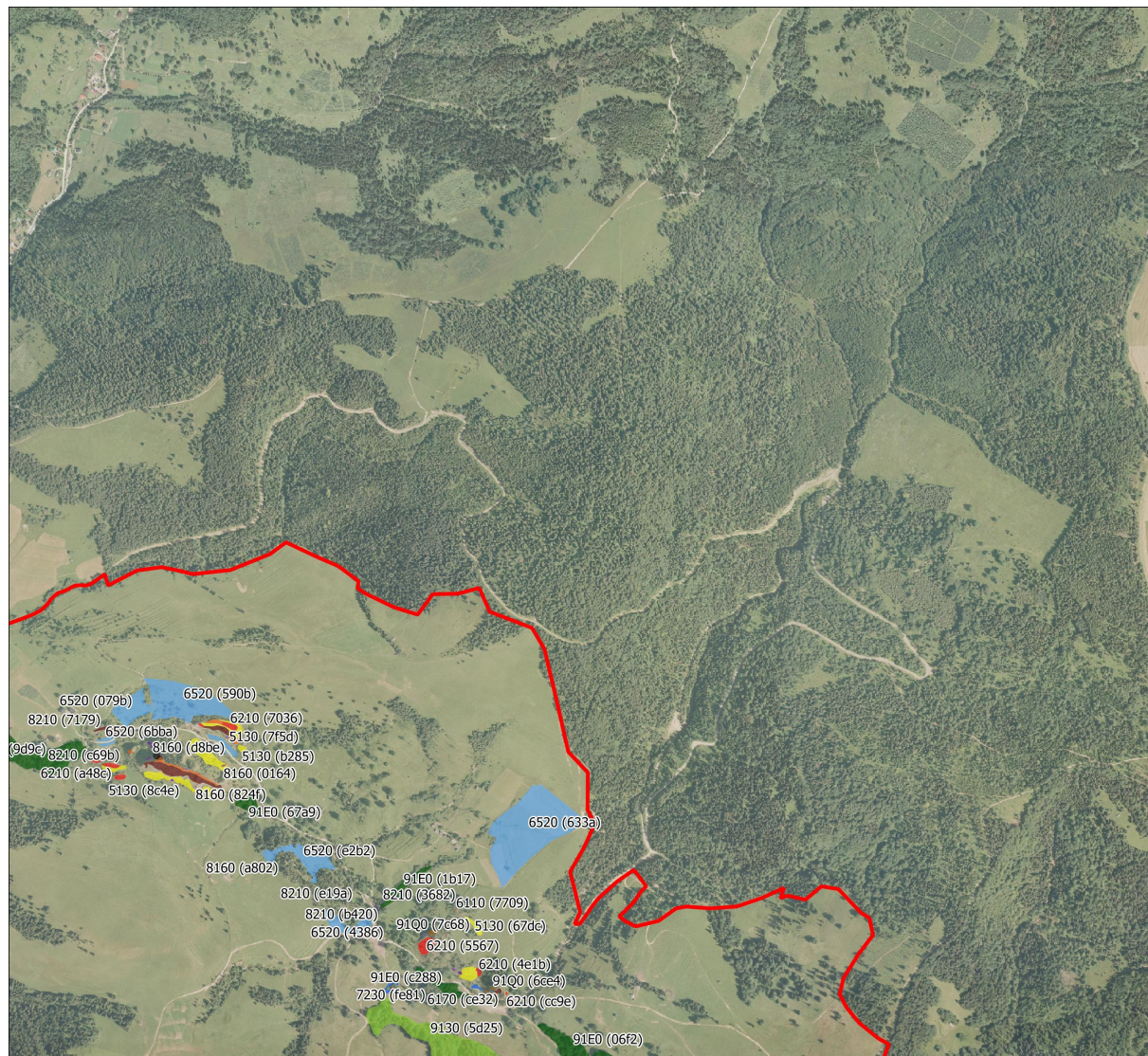


**Legenda**

siedliska przyrodnicze

- 5130
- 6110
- 6210
- 6230
- 6520
- 7230
- 8210
- 9110
- 9130
- 9180
- 91E0
- 6170
- 8160
- 8310
- 91Q0
- granica obszaru Natura 2000

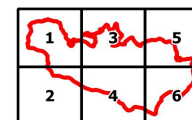




**Obszar Natura 2000  
Małe Pieniny  
PLH120025**

Arkusz 5/6

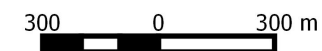
Występowanie siedlisk przyrodniczych

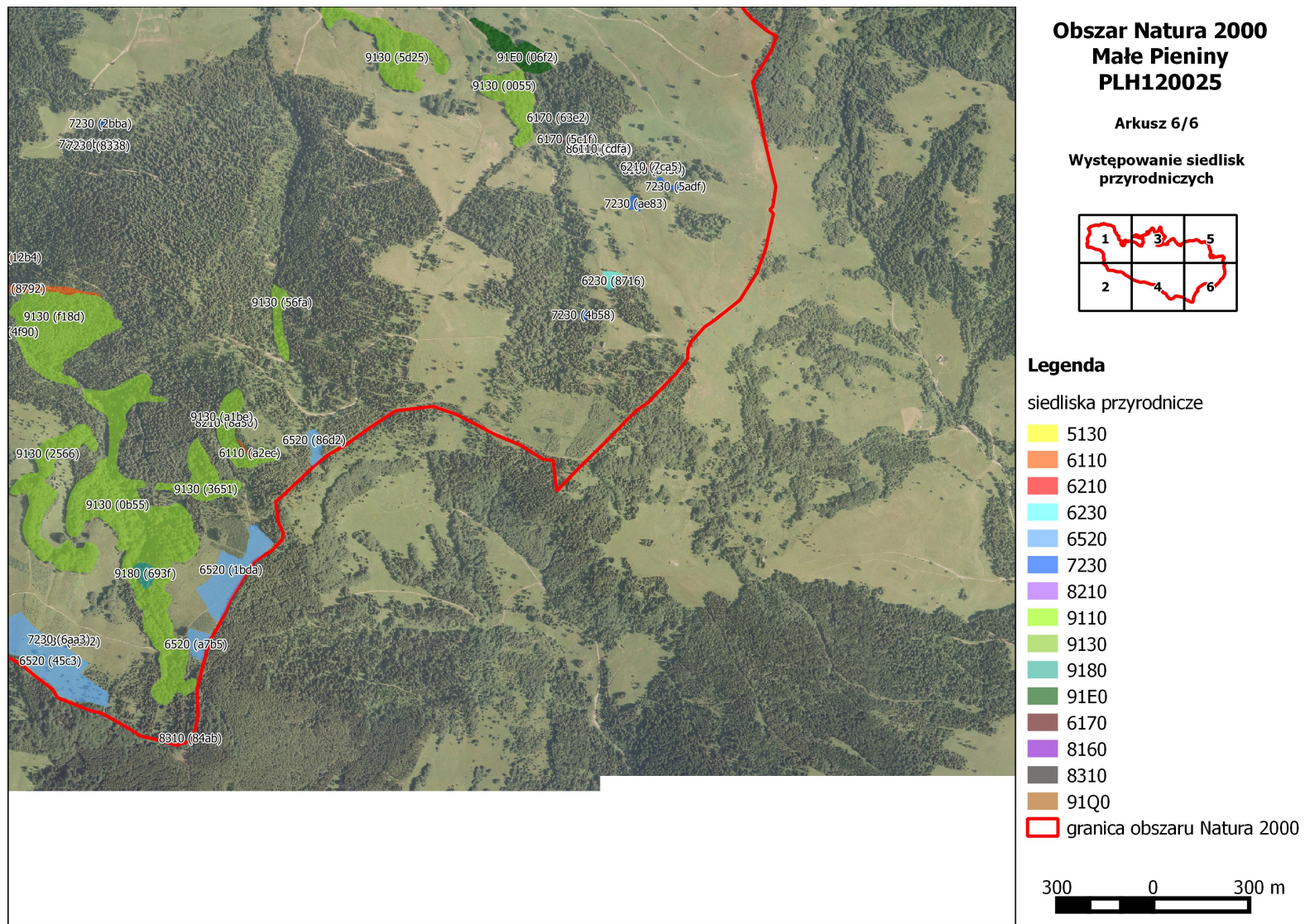


**Legenda**

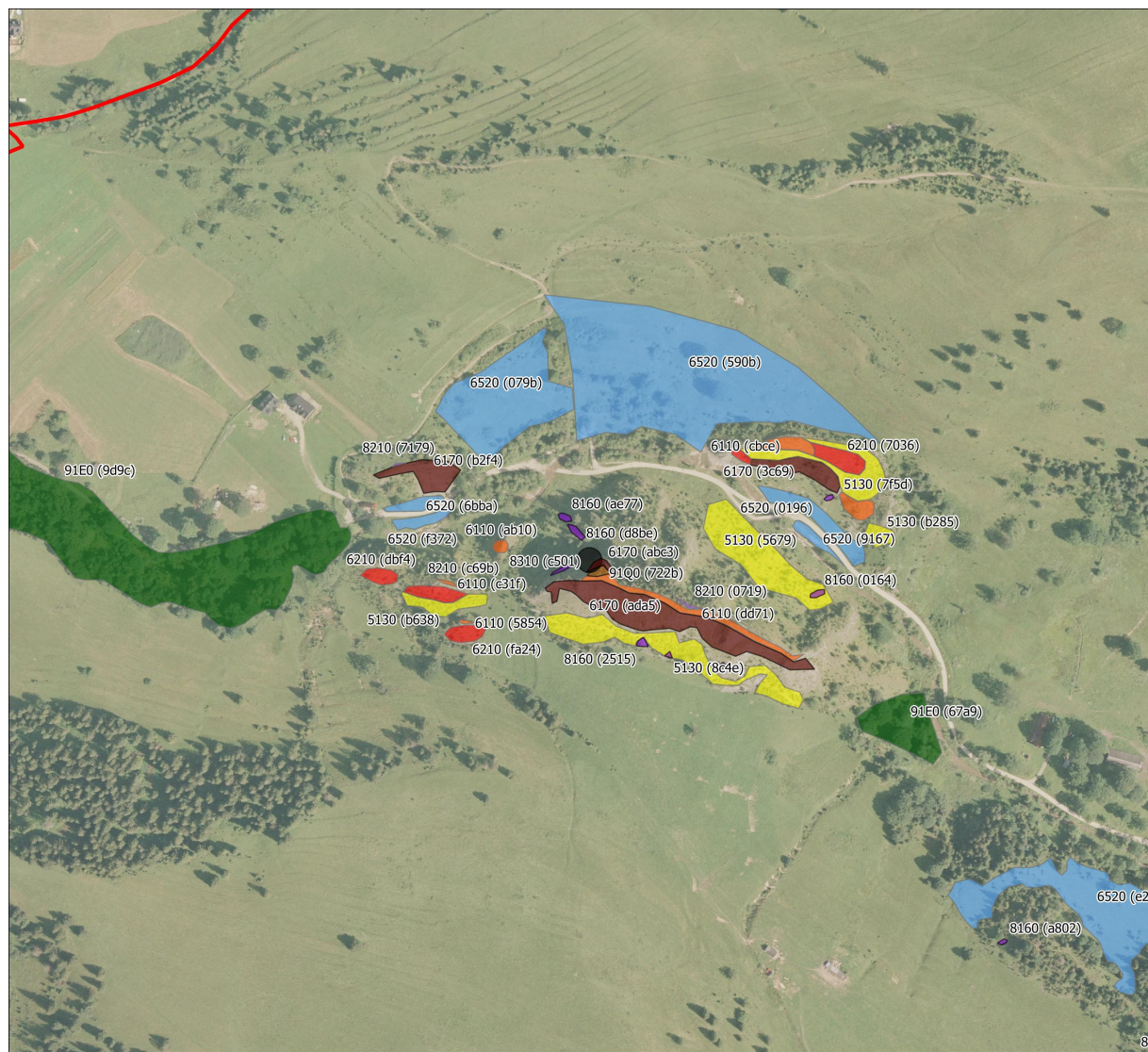
siedliska przyrodnicze

- 5130
- 6110
- 6210
- 6230
- 6520
- 7230
- 8210
- 9110
- 9130
- 9180
- 91E0
- 6170
- 8160
- 8310
- 91Q0
- granica obszaru Natura 2000



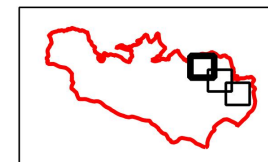


Lokalizacja siedlisk przyrodniczych – Biała Woda



**Obszar Natura 2000  
Małe Pieniny  
PLH120025**

**Arkusz dodatkowy  
Biała Woda 1/3**



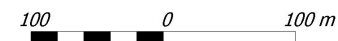
**Występowanie siedlisk  
przyrodniczych**

**Legenda**

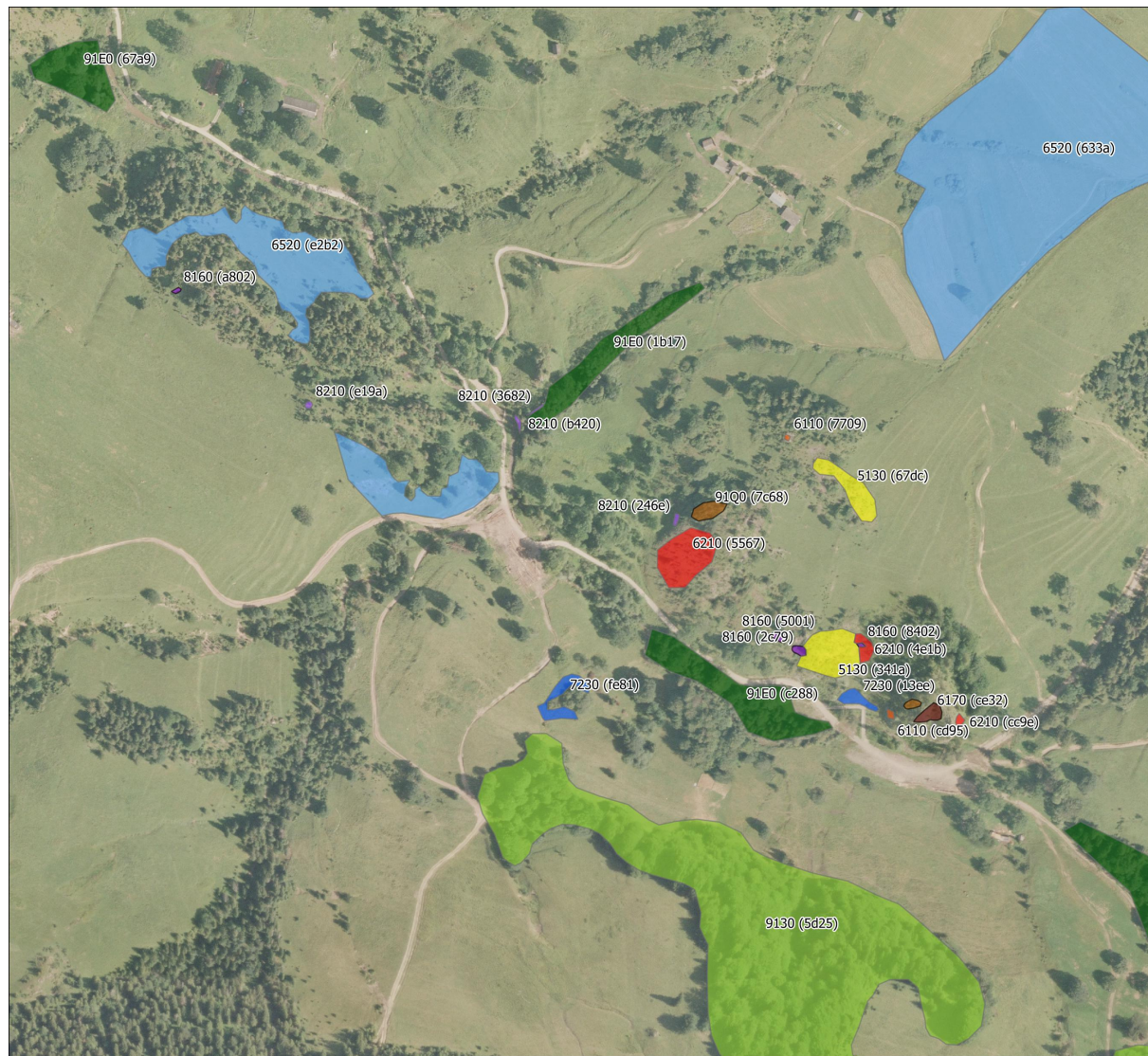
siedliska przyrodnicze

- 5130
- 6110
- 6170
- 6210
- 6230
- 6520
- 7230
- 8160
- 8210
- 8310
- 9110
- 9130
- 9180
- 91E0
- 91Q0

granica obszaru Natura 2000

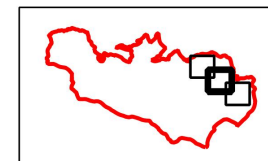






**Obszar Natura 2000  
Małe Pieniny  
PLH120025**

**Arkusz dodatkowy  
Biała Woda 2/3**



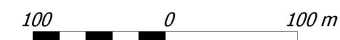
**Występowanie siedlisk  
przyrodniczych**

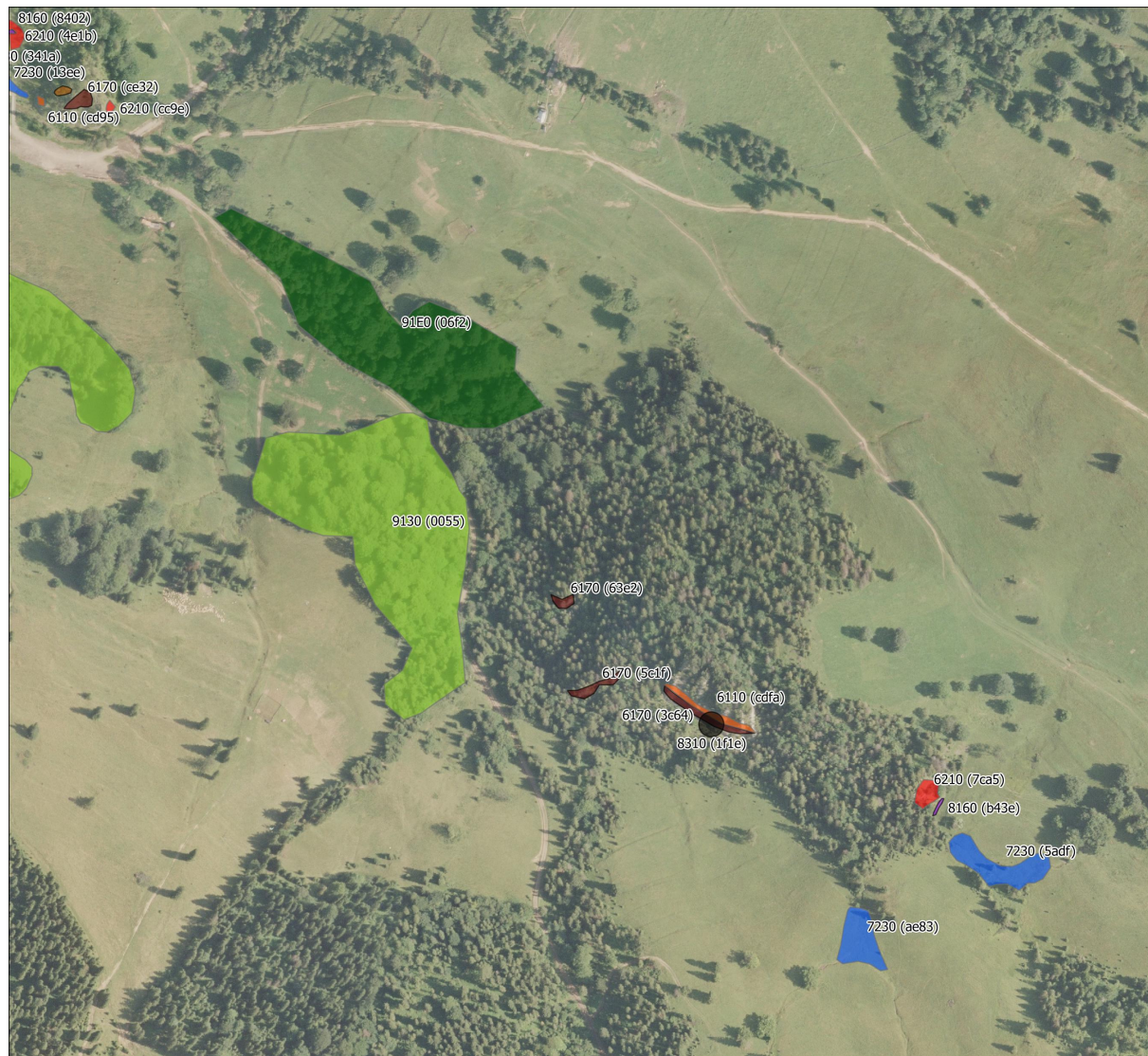
**Legenda**

siedliska przyrodnicze

- 5130
- 6110
- 6170
- 6210
- 6230
- 6520
- 7230
- 8160
- 8210
- 8310
- 9110
- 9130
- 9180
- 91E0
- 91Q0

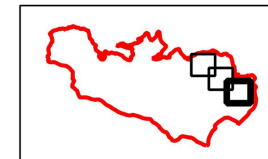
granica obszaru Natura 2000





**Obszar Natura 2000  
Małe Pieniny  
PLH120025**

Arkusz dodatkowy  
Biała Woda 3/3



**Występowanie siedlisk przyrodniczych**

**Legenda**

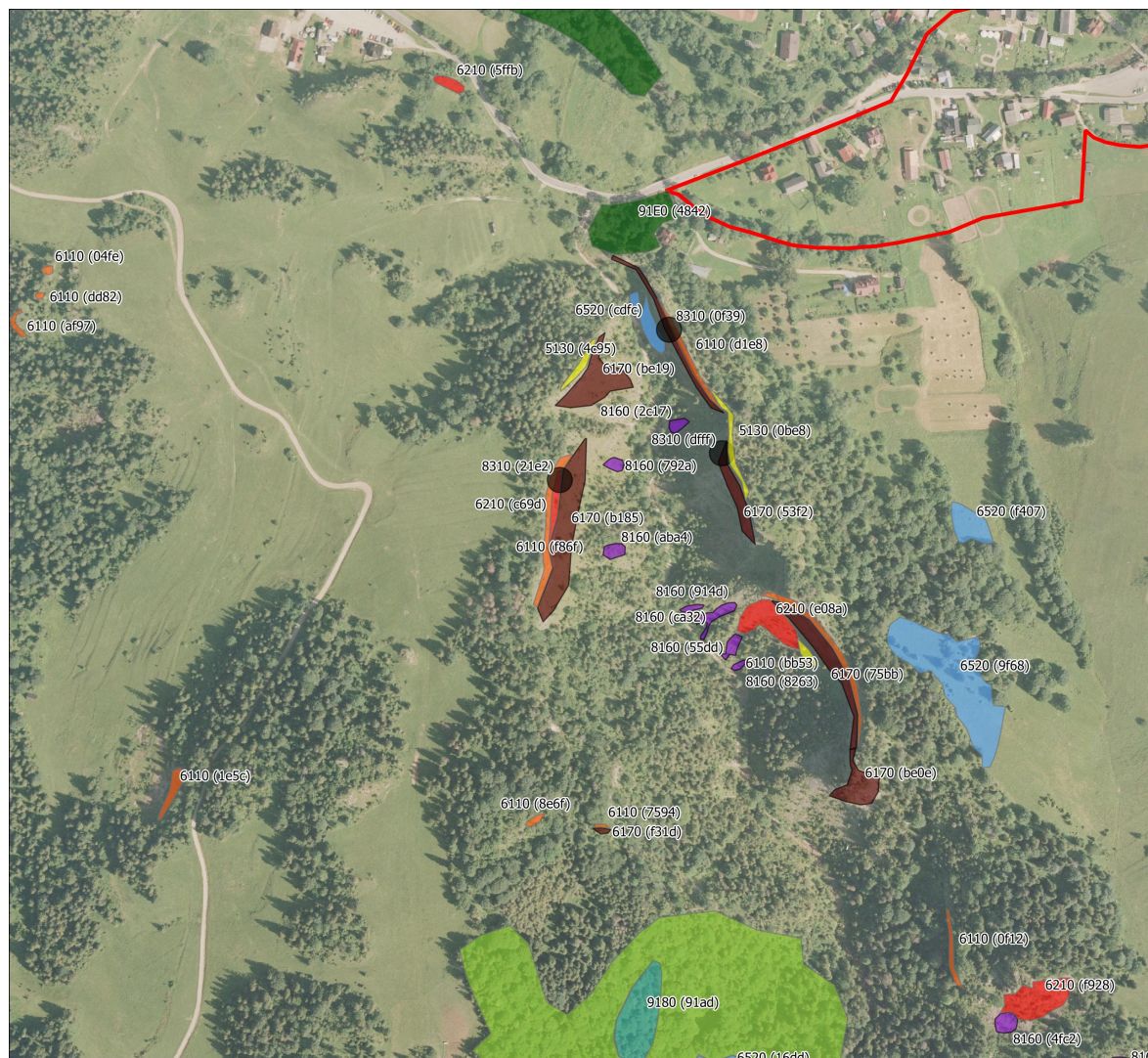
siedliska przyrodnicze

- 5130
- 6110
- 6170
- 6210
- 6230
- 6520
- 7230
- 8160
- 8210
- 8310
- 9110
- 9130
- 9180
- 91E0
- 91Q0

granica obszaru Natura 2000

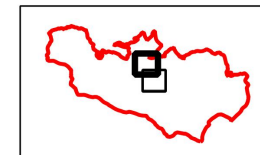


**Lokalizacja siedlisk przyrodniczych – Wąwóz Homole**



**Obszar Natura 2000  
Małe Pieniny  
PLH120025**

**Arkusz dodatkowy  
Wawóz Homole 1/2**



**Występowanie siedlisk  
przyrodniczych**

**Legenda**

siedliska przyrodnicze

5130

6110

6170

6210

6230

6520

7230

8160

8210

8310

9110

9130

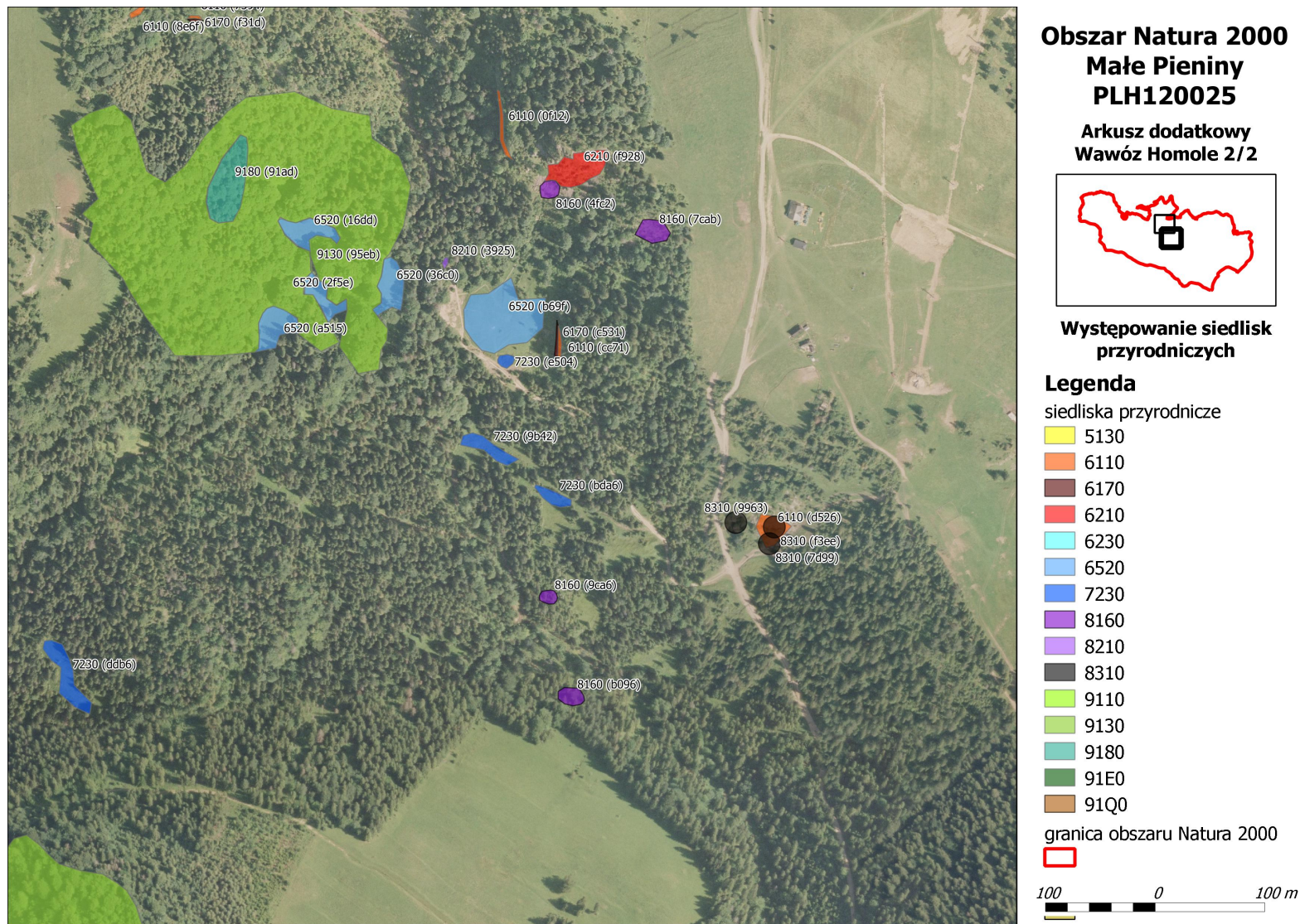
9180

91E0

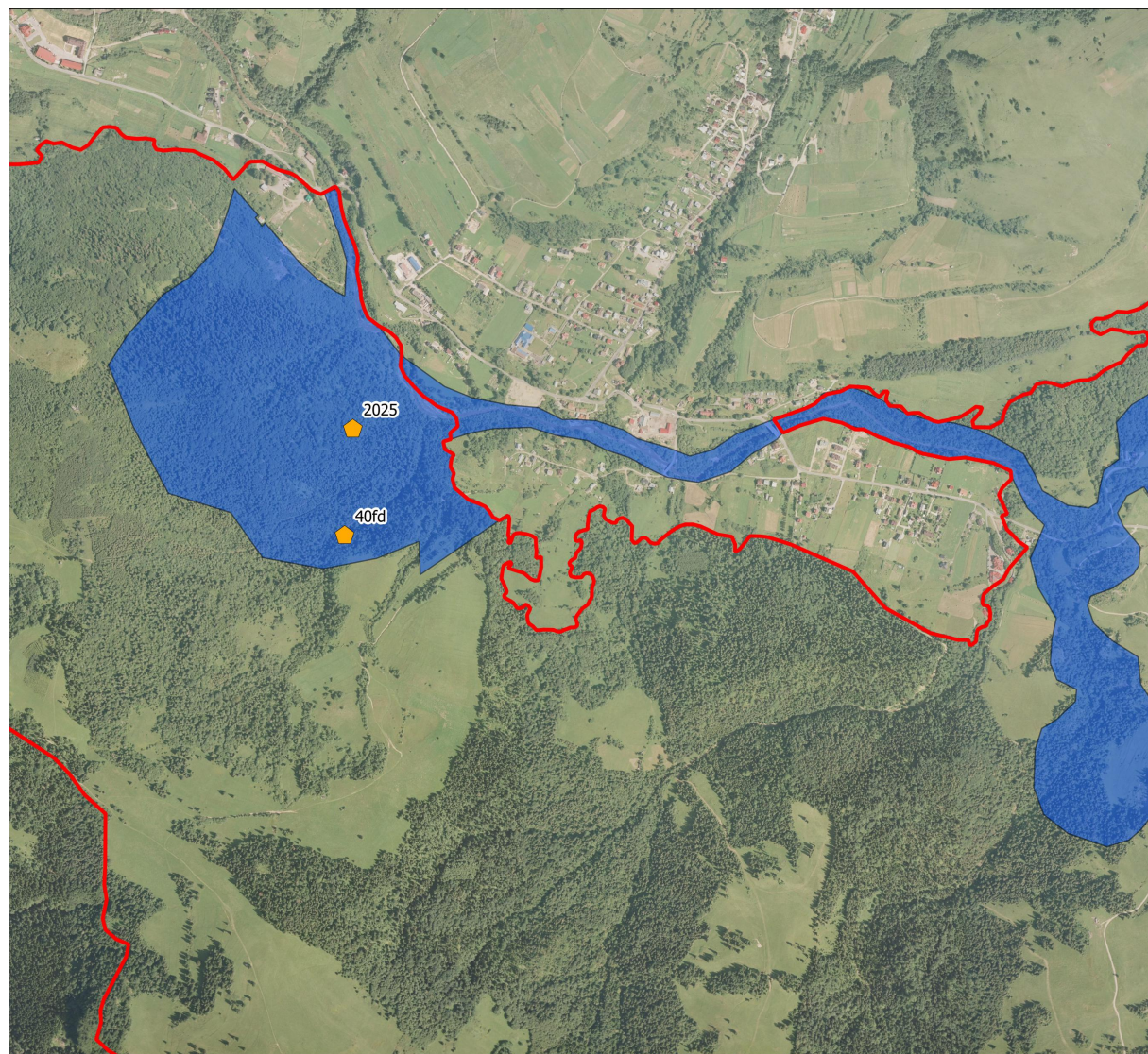
91Q0

granica obszaru Natura 2000



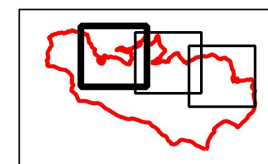


Mapa lokalizacji stanowisk podkowca małego oraz tras migracji i żerowisk



**Obszar Natura 2000  
Małe Pieniny  
PLH120025**

Arkusz 1/3



**Występowanie gatunków**

**Legenda**

granica obszaru Natura 2000



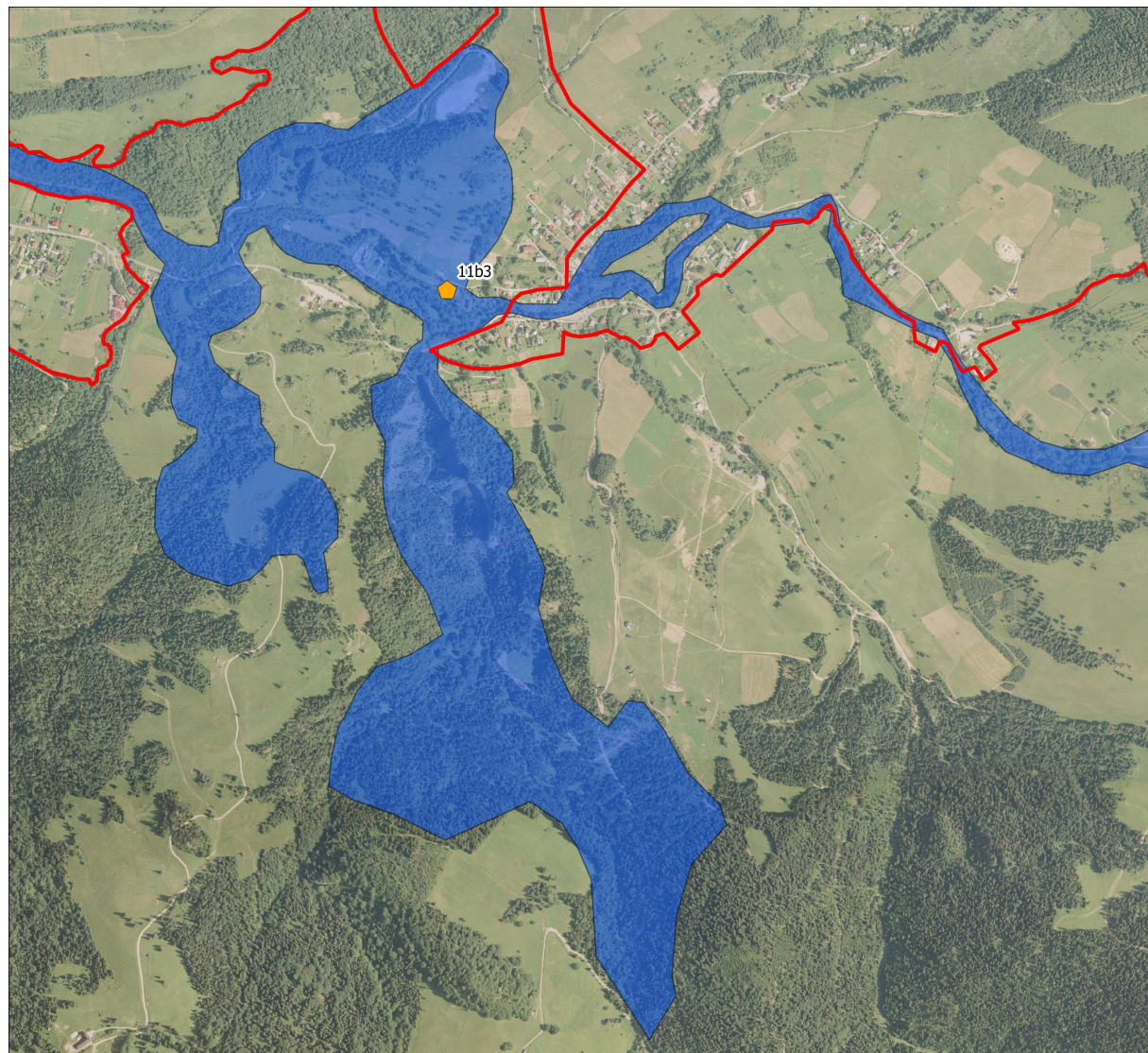
stanowiska nietoperzy



trasy migracji i żerowiska

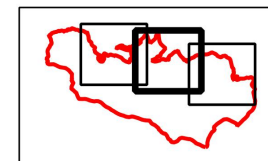


250 0 250 m



**Obszar Natura 2000  
Małe Pieniny  
PLH120025**

Arkusz 2/3



**Występowanie gatunków**

**Legenda**

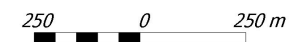
granica obszaru Natura 2000

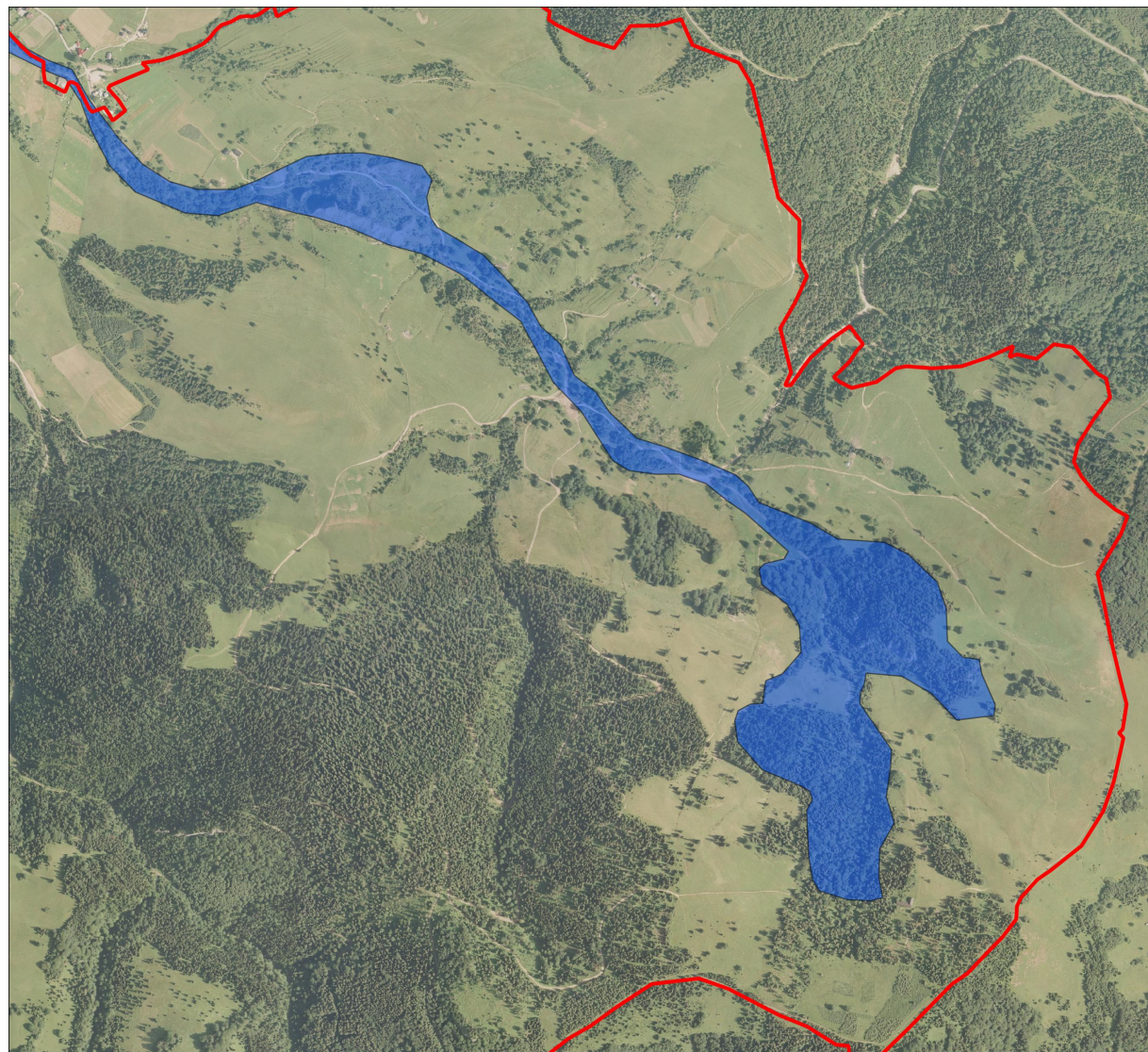


stanowiska nietoperzy



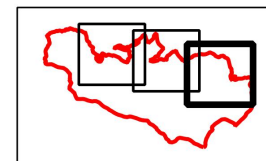
trasy migracji i żerowiska





**Obszar Natura 2000  
Małe Pieniny  
PLH120025**

Arkusz 3/3



**Występowanie gatunków**

**Legenda**

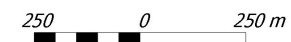
granica obszaru Natura 2000



stanowiska nietoperzy



trasy migracji i żerowiska



Załącznik Nr 5 do Zarządzenia  
Regionalnego Dyrektora Ochrony Środowiska w Krakowie  
z dnia 7 listopada 2018 r.

**Wskazania do zmian w istniejących Miejscowych Planach Zagospodarowania Przestrzennego Miasta Szczawnica oraz istniejącym Studium Uwarunkowań i Kierunków Zagospodarowania Przestrzennego Miasta Szczawnica, dotyczące eliminacji lub ograniczenia zagrożeń wewnętrznych lub zewnętrznych, niezbędne dla utrzymania lub odtworzenia właściwego stanu ochrony siedlisk przyrodniczych oraz gatunków roślin i zwierząt i ich siedlisk, dla których ochrony wyznaczono obszar Natura 2000**

Nazwa dokumentu	Wskazanie do zmiany
<p>Miejscowy Plan Zagospodarowania Przestrzennego Miasta Szczawnica w obrębie obszaru i terenu górniczego „Szczawnica I” z poszerzeniem o przyległe tereny zainwestowane. Uchwała nr XVII/100/2004 Rady Miasta Szczawnica z dnia 26 lipca 2004 r. (Dz. Urz. Woj. Małop. z 2004 r. Nr 289, poz. 3146, z późn. zm.)</p> <p>Miejscowy plan zagospodarowania przestrzennego JARMUTA będącego w części: 1. zmianą miejscowego planu zagospodarowania przestrzennego Miasta Szczawnica w obrębie obszaru i terenu górniczego "Szczawnica I" z poszerzeniem o przyległe tereny zainwestowane, przyjętego Uchwałą Nr XVII/100/2004 Rady Miejskiej w Szczawnicy z 26 lipca 2004 r. (opublikowany w Dz. Urz. Woj. Małop. z 2004 r. Nr 289, poz. 3146), 2. zmianą Planu nr 1 - rejon Góry Jarmuta, przyjętego Uchwałą Nr 249/XXXV/97 Rady Miejskiej w Szczawnicy z 24 marca 1997 r. (opublikowany w Dz. Urz. Woj. Nowosąd. Nr 19/97, poz. 69 z 1997 r.); Uchwałą Nr XIV/97/2015 Rady Miejskiej w Szczawnicy z dnia 30 listopada 2015 r. (Dz. Urz. Woj. Małop. z 2015 r. poz. 7898)</p> <p>Studium Uwarunkowań i Kierunków Zagospodarowania Przestrzennego Miasta Szczawnica. Uchwała Rady Miasta Szczawnica Nr XLV/272/2006 z dnia 19 października 2006 r., z późniejszymi zmianami</p>	<p>Uwzględnienie obszaru Natura 2000 Małe Pieniny PLH120025 jako obszaru chronionego w tekście Planu oraz wrysowanie granic obszaru w załącznikach mapowych.</p> <p>Niezmienianie przeznaczenia gruntów, w szczególności łąk, pastwisk, lasów.</p> <p>Uwzględnienie przebiegu przez przedmiotowy obszar Natura 2000 karpackiego korytarza ekologicznego oraz zapewnienie jego drożności poprzez nielocalizowanie w jego obrębie nowej zabudowy oraz inwestycji, w szczególności budowy infrastruktury narciarskiej.</p> <p>W odniesieniu do terenów przeznaczonych pod zagospodarowanie narciarskie w miejscowym planie zagospodarowania przestrzennego Miasta Szczawnica w obrębie obszaru i terenu górniczego „Szczawnica I” z poszerzeniem o przyległe tereny zainwestowane (Dz. Urz. Woj. Małop. z 2015 r. poz. 7898) oznaczonych symbolem :</p> <ul style="list-style-type: none"> <li>• 1 US tereny sportu i rekreacji,</li> <li>• 1.U tereny usług komercyjnych,</li> <li>• 1.UT tereny usług,</li> </ul> <p>oraz w miejscowym planie zagospodarowania przestrzennego JARMUTA będącego zmianą miejscowego planu zagospodarowania przestrzennego Miasta Szczawnica w obrębie obszaru i terenu górniczego "Szczawnica I z poszerzeniem o przyległe tereny zainwestowane (Dz. Urz. Woj. Małop. z 2004 r. Nr 289, poz. 3146) oznaczonych symbolem:</p> <ul style="list-style-type: none"> <li>• B"USN1, B"USN2, B"USN3, B"USN4 sportowo-rekreacyjnych terenów narciarskich i usług towarzyszących</li> </ul> <p>wprowadzić zapis: „Realizacja inwestycji (budowa nowych tras narciarskich i towarzyszącej im infrastruktury) obciążona jest wysokim ryzykiem negatywnego wpływu na obszar Natura 2000 Małe Pieniny PLH120025, w tym na:</p>



	<ul style="list-style-type: none"><li>– stan ochrony siedlisk przyrodniczych oraz gatunków roślin i zwierząt i ich siedlisk stanowiących przedmioty ochrony w obszarze Natura 2000,</li><li>– integralność obszaru Natura 2000 Małe Pieniny PLH120025 oraz</li><li>– jego powiązania z sąsiadującymi obszarami Natura 2000: Podkowce w Szczawnicy PLH120037 i Ostoja Popradzka PLH120019.”</li></ul>
--	--