



# STAN SANITARNY POWIATU PROSZOWICKIEGO 2016



Powiatowa Stacja Sanitarno-Epidemiologiczna  
w Proszowicach



## SPIS TREŚCI

<b>1. OGÓLNA CHARAKTERYSTYKA POWIATU .....</b>	<b>5</b>
<b>2. OCENA SYTUACJI EPIDEMIOLOGICZNEJ.....</b>	<b>7</b>
2.1. CHOROBY ZAKAŻNE .....	8
2.1.1. <i>Choroby zakaźne przenoszone drogą pokarmową .....</i>	<i>10</i>
2.1.1 <i>Choroby zakaźne, którym zapobiega się poprzez szczepienia .....</i>	<i>11</i>
2.1.2 <i>Ostre infekcje dróg oddechowych, w tym grypa i infekcje grypopodobne .....</i>	<i>13</i>
2.1.3 <i>Choroby przenoszone przez wektory i inne choroby odzwierzęce .....</i>	<i>15</i>
2.1.4 <i>Gruźlica.....</i>	<i>15</i>
2.1.5 <i>Działania przeciwepidemiczne .....</i>	<i>16</i>
2.2. NADZÓR NAD SZCZEPIENIAMI OCHRONNYMI .....	18
<b>3 NADZÓR SANITARNY NAD PODMIOTAMI LECZNICZYMI .....</b>	<b>21</b>
<b>4 NADZÓR SANITARNY NAD OBIEKTAMI ŻYWNOŚCIOWO - ŻYWIENIOWYMI .....</b>	<b>22</b>
4.1 OGÓLNA OCENA OBIEKTÓW ŻYWNOŚCI I ŻYWIENIA.....	23
4.2 OCENA JAKOŚCI ZDROWOTNEJ ŚRODKÓW SPOŻYWCZYCH ORAZ MATERIAŁÓW I WYROBÓW PRZEZNACZONYCH DO KONTAKTU Z ŻYWNOŚCIĄ .....	24
4.3 ŚRODKI SPOŻYWCZE ORAZ ŻYWIENIE DZIECI I MŁODZIEŻY W JEDNOSTKACH SYSTEMU OŚWIATY ..	25
4.4 WSPÓŁPRACA Z INNYMI INSTYTUCJAMI .....	27
4.5 OBOWIĄZEK REJESTRACJI DZIAŁALNOŚCI ROLNICZEJ .....	27
<b>5 NADZÓR NAD JAKOŚCIĄ WODY .....</b>	<b>29</b>
5.1. WODA PITNA.....	30
5.2 ZAOPATRZENIE LUDNOŚCI W WODĘ.....	31
5.3 PRZEKROCZENIA WSKAŹNIKÓW MIKROBIOLOGICZNYCH I PARAMETRÓW FIZYKOCHEMICZNYCH.....	32
<b>6 NADZÓR NAD OBIEKTAMI UŻYTECZNOŚCI PUBLICZNEJ .....</b>	<b>34</b>
6.1 GRUPY OBIEKTÓW UŻYTECZNOŚCI PUBLICZNEJ .....	35
6.2 STAN SANITARNY OBIEKTÓW .....	36
6.3 KRYTA PŁYWALNIA - BASEN .....	36
<b>7 WARUNKI SANITARNO-HIGIENICZNE ŚRODOWISKA PRACY .....</b>	<b>37</b>
7.1 WARUNKI ŚRODOWISKA PRACY .....	38
7.2 ZAGROŻENIA ŚRODOWISKA PRACY.....	39
7.3 CHOROBY ZAWODOWE.....	40
<b>8 NADZÓR ZAPOBIEGAWCZY .....</b>	<b>41</b>
<b>9 WARUNKI SANITARNE W PLACÓWKACH OŚWIATOWO-WYCHOWAWCZYCH .....</b>	<b>43</b>



## Stan sanitarny powiatu proszowickiego w 2016 roku

9.1	STAN SANITARNO-TECHNICZNY OBIEKTÓW.....	43
<b>10</b>	<b>ZDROWIE PUBLICZNE I PROMOCJA ZDROWIA.....</b>	<b>44</b>
<b>11</b>	<b>ŚWIATOWE DNI MŁODZIEŻY KRAKÓW 2016.....</b>	<b>48</b>
	SPOTKANIA W ZWIĄZKU Z ORGANIZACJĄ ŚWIATOWYCH DNI MŁODZIEŻY .....	48
	DZIAŁANIA DODATKOWE .....	49
	BADANIA WODY .....	50
	NADZÓR NAD OBIEKTAMI.....	50
	EPIDEMIOLOGIA.....	51
	HIGIENA ŻYWNOSCI, ŻYWIENIA I PRZEDMIOTU UŻYTKU .....	51



Stan sanitarny powiatu proszowickiego w 2016 roku

*Szanowni Państwo,*

Mam przyjemności już po raz trzeci w imieniu swoim i zespołu pracowników Powiatowej Stacji Sanitarno-Epidemiologicznej w Proszowicach przedstawić Państwu opracowanie dotyczące stanu sanitarnego i sytuacji epidemiologicznej powiatu proszowickiego za kolejny, 2016 rok.

W prezentowanym Państwu opracowaniu oprócz danych statystycznych zawarte są aktualne wytyczne i opracowane materiały dot. zagadnień szeroko rozumianego zdrowia publicznego. Przedstawiam ponadto kilka istotnych zmian w przepisach prawnych, w tym w zakresie środków spożywczych oraz żywienia dzieci w jednostkach systemu oświaty zdrowotnej.

Działania Państwowej Inspekcji Sanitarnej podejmowane są w celu osiągnięcia pożądaných norm zdrowotnych. Skoordynowany nadzór i kontrola służy zapobieganiu zagrożeniom fizycznym, chemicznym i biologicznym, zachowaniu i umacnianiu zdrowia publicznego oraz kształtowaniu w tym zakresie odpowiednich postaw i zachowań.

W celu usprawnienia i ujednoczenia nadzoru i kontroli, pracownicy Państwowej Inspekcji Sanitarnej województwa małopolskiego opracowali materiał dotyczący identyfikacji i oceny ryzyka w obszarach nadzoru sanitarnego. Od 2015 roku w województwie małopolskim zostały wprowadzone do stosowania arkusze standaryzacyjne, które podczas przeprowadzanych czynności kontrolnych wykazują obszary zagrożeń sanitarnych. Wypracowane przez pracowników Państwowej Inspekcji Sanitarnej i przedstawione Państwu na stronie <http://psseproszowice.wsse.krakow.pl/> modele kontroli umożliwiają przedsiębiorcom, podmiotom, właścicielom obiektów i zarządcom na dokonywanie samooceny stanu sanitarno-higienicznego swojego obiektu a także powodują transparentność działań inspekcyjnych. Zachęcam do zapoznania się z przygotowanym materiałem. Ponadto zachęcam do wizyt na stronie internetowej Powiatowej Stacji, gdzie na bieżąco zamieszczane są informacje istotne dla mieszkańców powiatu.

Zapraszam do zapoznania się z opracowaniem.

Państwowy Powiatowy  
Inspektor Sanitarny w Proszowicach

*mgr inż. Katarzyna Bandola*



Stan sanitarny powiatu proszowickiego w 2016 roku

# ROZDZIAŁ 1

## 1. OGÓLNA CHARAKTERYSTYKA POWIATU





## Stan sanitarny powiatu proszowickiego w 2016 roku

Powiat proszowicki tworzy 6 gmin: miejsko-wiejska Proszowice i Nowe Brzesko, 4 gminy wiejskie: Koszyce, Koniusza, Paęcznica i Radziemice.

Powiat proszowicki zajmuje powierzchnię 414,6 km<sup>2</sup> i jest terenem typowo rolniczym. Liczba mieszkańców powiatu w czerwcu 2016 r. wynosiła 43 696 osób (za Urzędem Statystycznym w Krakowie)

<http://krakow.stat.gov.pl/opracowania-biezace/komunikaty-i-biuletyny/inne-opracowania/biuletyn-statystyczny-województwa-malopolskiego-iii-kwartal-2016,3,32.html>

WYBRANE DANE DEMOGRAFICZNE W 2015 R.		
	Powiat	Gmina
Ludność	43718	16363
w tym kobiety	22187	8377
Urodzenia żywe	410	158
Zgony	490	174
Przyrost naturalny	-80	-16
Saldo migracji ogółem	49	11
Ludność w wieku:		
przedprodukcyjnym	7814	2783
produkcyjnym	27296	10311
poprodukcyjnym	8606	3269

Źródło: [http://krakow.stat.gov.pl/vademecum/vademecum\\_malopolskie/portrety\\_gmin/powiat\\_proszowicki/proszowice.pdf](http://krakow.stat.gov.pl/vademecum/vademecum_malopolskie/portrety_gmin/powiat_proszowicki/proszowice.pdf)

GOSPODARKA ŚCIEKOWA	
LICZBA OCZYSZCZALNI ŚCIEKÓW W POWIECIE W 2015 R	<b>7</b>
LICZBA LUDNOŚCI KORZYSTAJĄCEJ Z OCZYSZCZALNI ŚCIEKÓW W 2015 R	<b>15174</b>
GROMADZENIE I WYWÓZ NIECZYSTOŚCI CIEKŁYCH W 2015 R	
- INSTALACJE I URZĄDZENIA:	
ZBIORNIKI BEZODPŁYWOWE	<b>6154</b>
OCZYSZCZALNIE PRZYDOMOWE	<b>1797</b>

Źródło: Statystyczne Vademecum Samorządowca 2016

Więcej danych:

Bank Danych Lokalnych: [bdl.stat.gov.pl](http://bdl.stat.gov.pl)



## ROZDZIAŁ 2

### 2. OCENA SYTUACJI EPIDEMIOLOGICZNEJ

- **Choroby zakaźne**
- **Nadzór nad szczepieniami ochronnymi**





## Stan sanitarny powiatu proszowickiego w 2016 roku

### 2.1. CHOROBY ZAKAŻNE

Sytuacja epidemiologiczna w zakresie chorób zakaźnych oceniana jest na podstawie zgłoszeń podejrzeń i zachorowań na choroby zakaźne i zakażenia raportowanych przez lekarzy, a także na podstawie zgłoszeń biologicznych czynników chorobotwórczych raportowanych przez Kierowników laboratoriów mikrobiologicznych. Dane te są rejestrowane, analizowane i przekazywane do Wojewódzkiej Stacji Sanitarnej-Epidemiologicznej w Krakowie w postaci sprawozdań MZ-56, MZ-55 oraz MZ-13.

Do wyliczenia współczynników zapadalności przyjęto liczbę ludności w powiecie proszowickim (wg GUS) na dzień 30.06.2016 roku wynoszącą 43 696 osoby oraz w województwie małopolskim 3 376 329 osób.

Dane epidemiologiczne dotyczące występowania chorób zakaźnych w powiecie proszowickim w latach 2012-2016 wraz z wyliczeniem zapadalności dla powiatu i Małopolski na rok 2016 przedstawiają tabele 1 i 2.

Tabela 1. Wybrane choroby zakaźne w powiecie proszowickim w latach 2012-2016

jednostki chorobowe	liczba zachorowań				
	2012	2013	2014	2015	2016
wirusowe zapalenie wątroby typu B (ostre i przewlekłe)	1	0	0	1	0
zakażenia HCV	2	1	0	1	4
bakteryjne zatrucia pokarmowe ogółem	9	9	18	11	8
w tym: salmonelozowe	9	9	18	11	8
gronkowcowe	0	0	0	0	0
jadem kiełbasianym	0	0	0	0	0
inne określone i nieokreślone	0	0	0	0	0
lamblioza	3	2	1	0	0
wirusowe zakażenia jelitowe ogółem	29	31	38	30	61
w tym: rotawirusowe	22	20	35	20	42
norowirusowe	0	0	0	2	0
inne i nieokreślone	7	11	3	8	19
Inne bakteryjne zakażenia jelitowe	6	7	9	28	42
Biegunka i zapalenie żołądkowo-jelitowe o prawdopodobnie zakaźnym pochodzeniu	73	112	116	118	127
biegunki u dzieci do 2 lat ogółem	62	43	50	55	51
w tym: bakteryjne	4	1	1	0	0
wirusowe	17	11	12	12	18
o etiologii nieokreślonej	41	31	37	43	33
krztusiec	1	0	1	3	8
odra	0	0	0	0	0
świnka	1	3	5	0	3
różyczka	1	155	12	0	1
tęžec	0	0	0	0	0
ostre porażenia wiotkie	0	0	0	0	0
ospa wietrzna	85	234	346	424	144
infekcje grypopodobne i grypa	23 777	23 710	20 966	26 476	27 669





Stan sanitarny powiatu proszowickiego w 2016 roku

zapalenia opon mózgu.- rdzeniowych wirusowe	1	0	2	0	0
zapalenia mózgu wirusowe i nieokreślone	0	1	2	0	0
w tym: zapalenie mózgu odkleszczowe	0	0	0	0	0
inwazyjna choroba meningokokowa ogółem	0	1	0	0	0
w tym: - zapalenie opon mózgowo-rdzeniowych		0		0	0
- posocznica		1			1
inwazyjna choroba wywołana przez <i>Streptococcus pneumoniae</i> ogółem	0	1	0	1	1
w tym: - zapalenie opon mózgowo-rdzeniowych i/lub mózgu		0		0	0
- posocznica		1		0	1
inne bakteryjne zapalenie opon mózgowo-rdzeniowych	0	1	1	1	0
zapalenie opon mózgowo-rdzeniowych nieokreślone	1	1	1	1	1
ptonica	27	21	5	10	16
róża	21	22	17	12	9
borelioza	5	4	5	1	1
gruźlica	12	11	5	12	7
kiła	0	0	1	3	2
rzeżączka	0	1	0	0	0
narażenie na wściekliznę*	17	16	19	22	15

\* pokąsania, po których podjęto szczepienia przeciw wściekliznie

Tabela 2. Liczba zachorowań oraz zapadalność (na 100 tys. mieszkańców) na wybrane choroby zakaźne w powiecie proszowickim i w województwie małopolskim w 2016 r.

jednostki chorobowe	Województwo małopolskie		Powiat proszowicki	
	liczba zachorowań	zapadalność na 100 000	liczba zachorowań	zapadalność na 100 000
Ostre infekcje układu oddechowego w tym grypa - ogółem	425674	12607,6	27669	63321,6
Ospa wietrzna	15031	445,2	144	329,5
Różyczka	151	4,5	1	2,3
Biegunki u dzieci do 2 lat ogółem*	4230	406,2	51	417,7
Płonica	2249	66,6	16	36,6
Borelioza	2946	87,2	1	2,3
Narażenie na wściekliznę**	1127	33,4	15	34,3
Salmonelozy	996	28,6	8	18,3
Róża	457	13,5	9	20,6
Świnka	208	6,2	3	6,9
Krztusiec	914	27,1	8	18,3

\*liczba dzieci w rocznikach 0 do 3 – 1221 (powiat proszowicki), 104140 (województwo małopolskie) zapadalność na 10 000

\*\* pokąsania, po których podjęto szczepienia przeciw wściekliznie



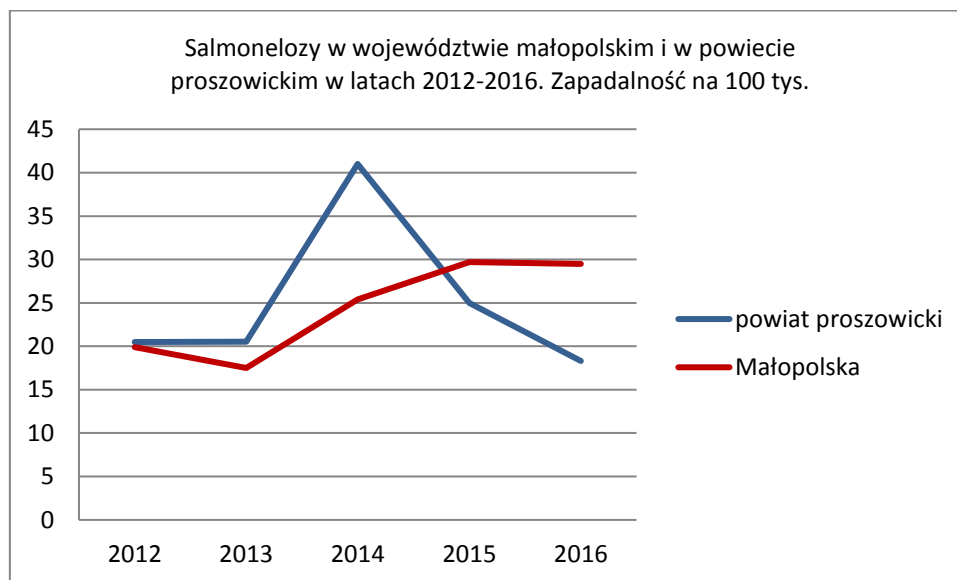
## 2.1.1. CHOROBY ZAKAŻNE PRZENOSZONE DROGĄ POKARMOWĄ

### BAKTERYJNE I WIRUSOWE ZATRUCIA I ZAKAŻENIA POKARMOWE I JELITOWE

W 2016 roku na terenie powiatu proszowickiego odnotowano 8 przypadków bakteryjnych zatruc pokarmowych.

Liczba zarejestrowanych zatruc pokarmowych wywołanych przez pałeczki *Salmonella* w przeliczeniu na 100 tys. mieszkańców wyniosła 18,3 i była niższa od zanotowanej w Małopolsce (29,5).

Wykres 1. Salmonelozy w województwie małopolskim i w powiecie proszowickim w latach 2012-2016



W powiecie proszowickim nie zarejestrowano zbiorowego zatrucia odzwierzęcymi pałeczkami *Salmonella*.

W 2016 r. zanotowano 8 przypadków zachorowań, z czego w 2 przypadkach wyizolowanym typem serologicznym była *Salmonella Enteritidis*, a w 6 *Salmonella* z grupy D.

Wg informacji zawartej w opracowaniu „Stan Sanitarny województwa małopolskiego w 2015 roku”: „Wysoki odsetek tj. 64,6 % (2014 r. –66,1 %) osób hospitalizowanych z powodu salmonellozy świadczy o wykonywaniu badań diagnostycznych głównie u osób leczonych szpitalnie. Tym samym wskazuje to na znaczne niedoszacowanie danych dotyczących salmonelloz, które leczone są ambulatoryjnie. Nieżyty żołądkowo-jelitowe o lżejszym przebiegu niewymagające hospitalizacji w większości nie są diagnozowane. Takie przypadki zgłaszane są jako zatrucia o etiologii nieokreślonej, albo w ogóle nie są zgłaszane. W ocenie rozpowszechnienia salmonelloz nie uwzględniono bezobjawowego nosicielstwa pałeczek *Salmonella* wykrywanego podczas badań dla celów sanitarno-epidemiologicznych oraz w trakcie dochodzeń epidemiologicznych w ogniskach zachorowań zbiorowych.” W powiecie proszowickim hospitalizowane były wszystkie osoby u których stwierdzono Salmonelozę.



## Stan sanitarny powiatu proszowickiego w 2016 roku

Nadal utrzymuje się nieznaczna tendencja wzrostowa w zakresie biegunek i zapaleń żołądkowo-jelitowych o prawdopodobnie zakaźnym pochodzeniu. W 2014 roku stwierdzono 116 zachorowań, w roku 2015 – 118, a w 2016 - 127. Zanotowano ponadto dalszy wzrost przypadków zachorowań na bakteryjne zakażenie jelitowe (z 28 w 2015 roku do 42 w 2016). W 2016 roku zgłoszono łącznie 61 wirusowych zakażeń jelitowych, w tym 42 o etiologii wirusowej – rotawirusowe (wzrost z 20 w 2015 r.). W roku sprawozdawczym zgłoszono 51 zespółów biegunkowych u dzieci do lat 2.

### OGNISKA CHORÓB PRZENOSZONYCH DROGĄ POKARMOWĄ

---

W 2016 r. na terenie powiatu proszowickiego nie zarejestrowano podobnie jak w roku poprzednim zbiorowego zatrucia i zakażenia pokarmowego.

#### 2.1.1 CHOROBY ZAKAŻNE, KTÓRYM ZAPOBIEGA SIĘ POPRZEC SZCZEPIENIA

---

##### KRZTUSIEC

---

W powiecie proszowickim zdecydowanie wzrosła liczba osób, u których odnotowano zachorowanie na krztusiec. W 2015 roku zgłoszono 3 przypadki zachorowania na tę chorobę, w 2016 było ich 8. Roczna zapadalność na 100 tys. mieszkańców dla powiatu proszowickiego wynosiła 18,3 a dla Małopolski wynosiła 27,1, w Polsce również nastąpił zdecydowany wzrost w porównaniu z rokiem ubiegłym (2015 r. – 12,9; 2016 r. – 17,8).

##### ODRA

---

W ostatnich latach w Europie notuje się coraz więcej przypadków zachorowań na odrę. Tendencja ta utrzymuje się również w Polsce, gdzie w 2015 roku stwierdzono 48 zachorowań, a w 2016 było ich już 132. Przypadki zachorowań, które miały miejsce w 2016 roku dotyczyły głównie osób ubiegających się o status uchodźcy. Liczba przypadków zachorowań na odrę w Polsce jest kilkakrotnie razy niższa w odniesieniu do wielu krajów Unii Europejskiej, m.in. Francji, Wielkiej Brytanii, Irlandii, Niemiec, czy Włoch (<http://szczepienia.pzh.gov.pl/main.php?p=3&id=27&sz=55&to=>). W Małopolsce stwierdzono 1 przypadek możliwy i 1 potwierdzony (wg Definicji przypadków chorób zakaźnych na potrzeby nadzoru epidemiologicznego). W powiecie proszowickim nie stwierdzono ani jednego podejrzenia, ani zachorowania na tę chorobę.

Odra jest chorobą objętą przez Światową Organizację Zdrowia (WHO) programem eliminacji, zgodnie z którym wymagane jest utrzymywanie wysokiego poziomu zaszczepienia oraz wykonywanie u osób podejrzanych o zachorowanie badań w kierunku obecności przeciwciał przeciwdrozwych w klasie IgM.

##### ŚWINKA

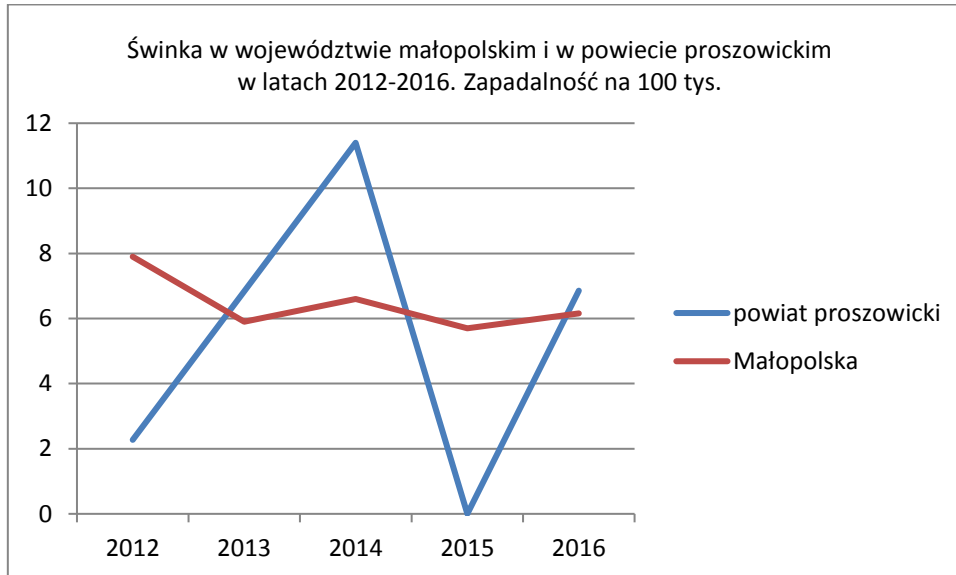
---

W 2016 roku w powiecie proszowickim stwierdzono 3 zachorowania na świnkę. Zapadalność była podobna do obserwowanej w skali województwa (6,9;6,2 na 100 tys. mieszkańców).



## Stan sanitarny powiatu proszowickiego w 2016 roku

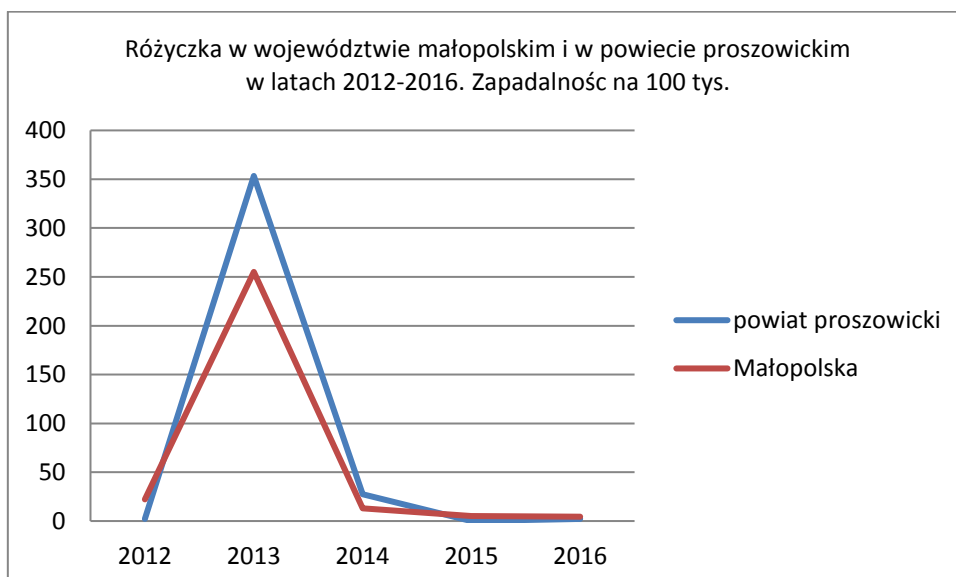
Wykres 2. Zapadalność na świnkę w województwie małopolskim i w powiecie proszowickim w latach 2012–2016 (na 100 tys. mieszkańców)



## RÓŻYCZKA

Po epidemicznym wzroście zachorowań na różyczkę, który nastąpił w 2013 roku, w roku 2016 w powiecie proszowickim stwierdzono 1 zachorowanie. W Małopolsce zapadalność wynosiła 4,5 na 100 tys. mieszkańców.

Wykres 3. Zapadalność na różyczkę w województwie małopolskim i w powiecie proszowickim w latach 2012–2016 (na 100 tys. mieszkańców)



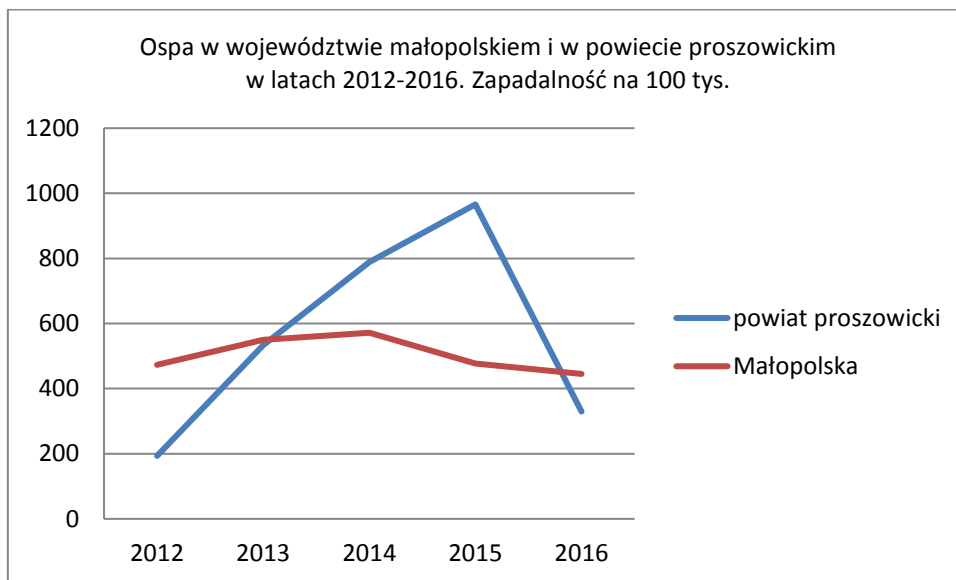


## Stan sanitarny powiatu proszowickiego w 2016 roku

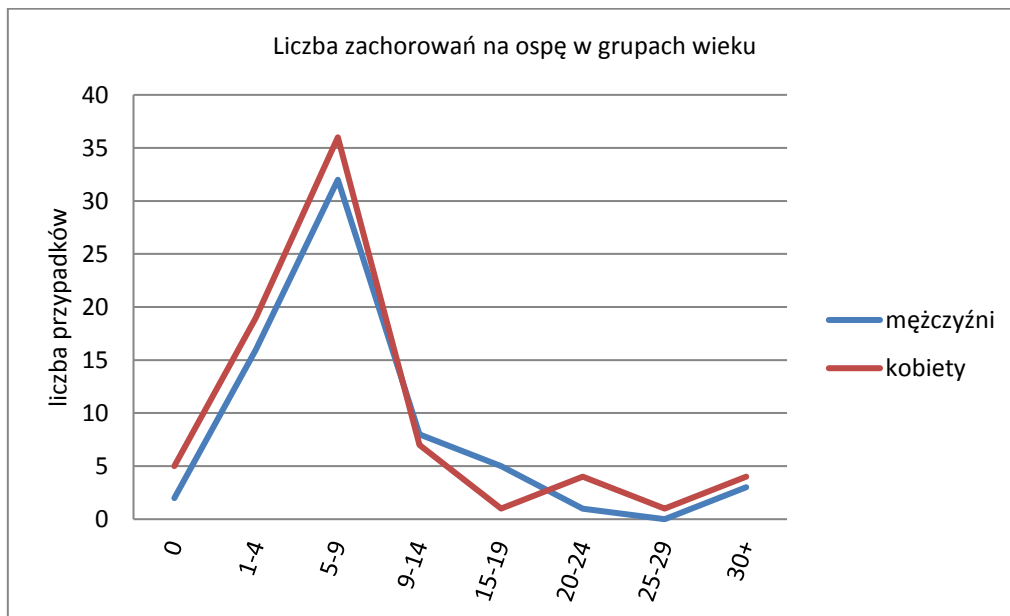
### OSPA WIETRZNA

W 2016 roku nastąpił spadek zachorowań na ospę wietrzną. Zanotowano niższą zapadalność niż w województwie małopolskim.

Wykres 4. Zapadalność na ospę wietrzną w województwie małopolskim i w powiecie proszowickim w latach 2012–2016 (na 100 tys. mieszkańców)



Wykres 5. Rozkład zachorowań na ospę w powiecie proszowickim w roku 2016 w grupach wiekowych



W 2016 roku w powiecie proszowickim zachorowało 67 mężczyzn i 77 kobiet. Najwięcej zachorowań wystąpiło w grupie dzieci w wieku 5-9 lat. Najstarsza osoba jaka zachorowała była w wieku 46 lat. Na 144 przypadki zachorowań, 126 dotyczyło osób nieszczepionych. 17 osób nie dysponowało wiedzą w zakresie swojej historii szczepień, jedna poddała się immunizacji 1 dawką szczepionki (zalecane szczepienie 3 dawkami).



## BŁONICA I POLIOMYELITIS

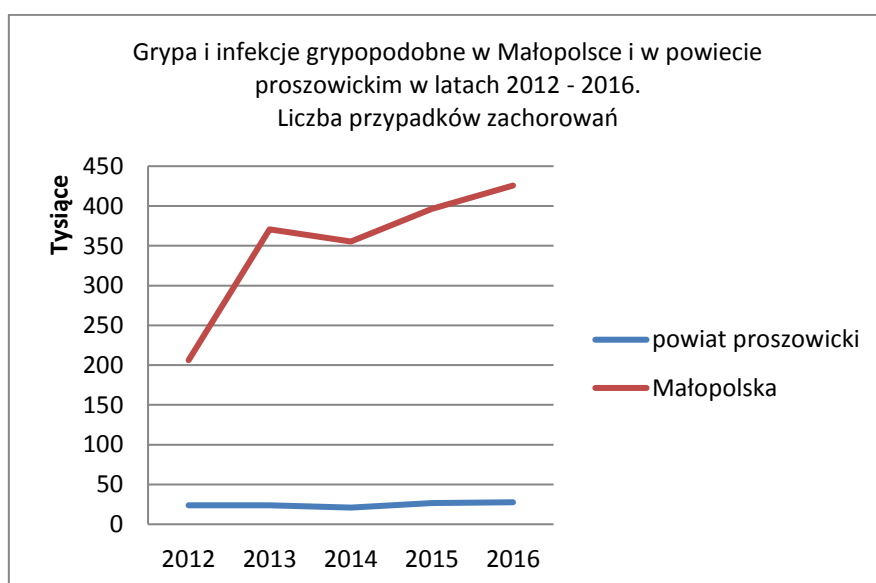
W roku 2016 r. nie stwierdzono przypadków zachorowania na błonicę i poliomyelitis.

Zgodnie z programem WHO dotyczącym eradykacji poliomyelitis, nadzorowi epidemiologicznemu podlegają zachorowania z objawami ostrych porażenia wiotkich u dzieci do lat 15. Według założeń programu występują one w tej grupie wiekowej z częstością około 1 przypadku na 100 tys. dzieci na rok. WHO zaleciło zgłaszanie ostrych porażenia wiotkich jako wskaźnika czułości nadzoru nastawionego na wyszukiwanie przypadków poliomyelitis w okresie działań zmierzających do eradykacji (wykorzenia) tej choroby. W 2016 r. na terenie powiatu proszowickiego nie stwierdzono takich porażenia. Zgodnie ze strategią Światowej Organizacji Zdrowia (WHO) zawartą w dokumencie Endgame Strategic Plan 2013 - 2018, do końca 2018 roku przewidziana jest eradykacja zachorowań na poliomyelitis. W maju 2015 roku przyjęto Rezolucję 68 Światowego Zgromadzenia Zdrowia w sprawie poliomyelitis, której jednym z najistotniejszych elementów jest wezwanie krajów członkowskich WHO do wycofania z użytku trójwalentnej żywej szczepionki doustnej przeciw poliomyelitis tOPV i zastąpienie jej szczepionką dwuwalentną bOPV lub rezygnacja ze szczepień szczepionką żywą na rzecz szczepionki inaktywowanej IPV, co stanowi jeden z elementów programu eradykacji poliomyelitis. W związku z tym wskazane jest jednoczesne zaprzestanie stosowania przeprowadzania szczepień atenuowanym szczepem wirusa polio typu 2 i nie wprowadzanie go do środowiska. W Polsce w trakcie 2016 roku zaprzestano szczepień szczepionką żywą. Od 1 kwietnia 2016 roku szczepienia przeciwko poliomyelitis wykonywane są wyłącznie z użyciem szczepionki inaktywowanej IPV poliwalentnej (1,2,3 typ wirusa).

### 2.1.2 OSTRE INFEKcje DRÓG ODDECHOWYCH, W TYM GRYPA I INFEKcje GRYPOPODOBNE

Najczęściej występującymi chorobami zakaźnymi są ostre infekcje dróg oddechowych. W ostatnich kilku latach notuje się bardzo wysoką liczbę tych zachorowań.

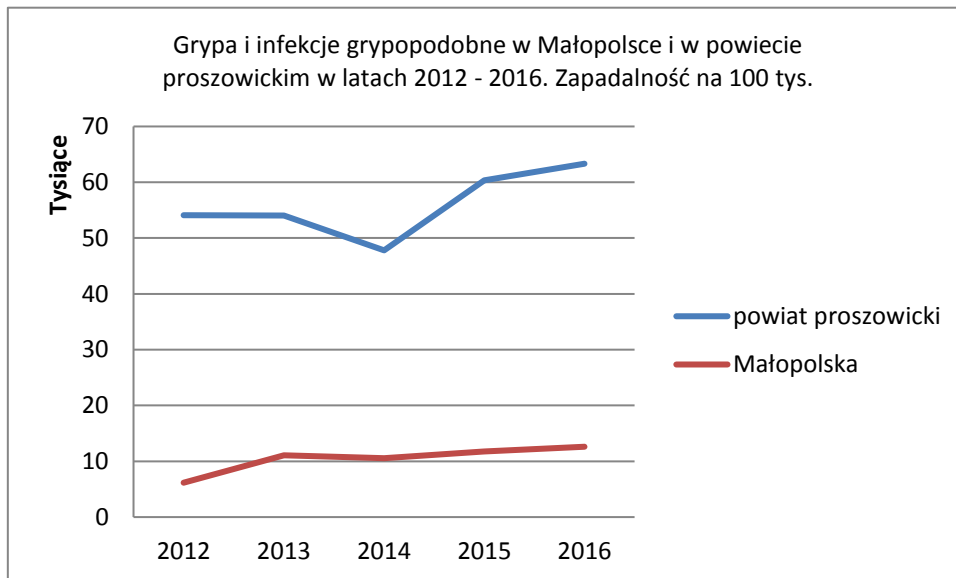
Wykres 6. Liczba zgłoszonych zachorowań dotyczących infekcji dróg oddechowych (w tym grypy i infekcji grypopodobne) w województwie małopolskim i w powiecie proszowickim za lata 2012–2016





## Stan sanitarny powiatu proszowickiego w 2016 roku

Wykres 7. Zapadalność na grypę i infekcje grypopodobne w województwie małopolskim i w powiecie proszowickim za lata 2012–2016

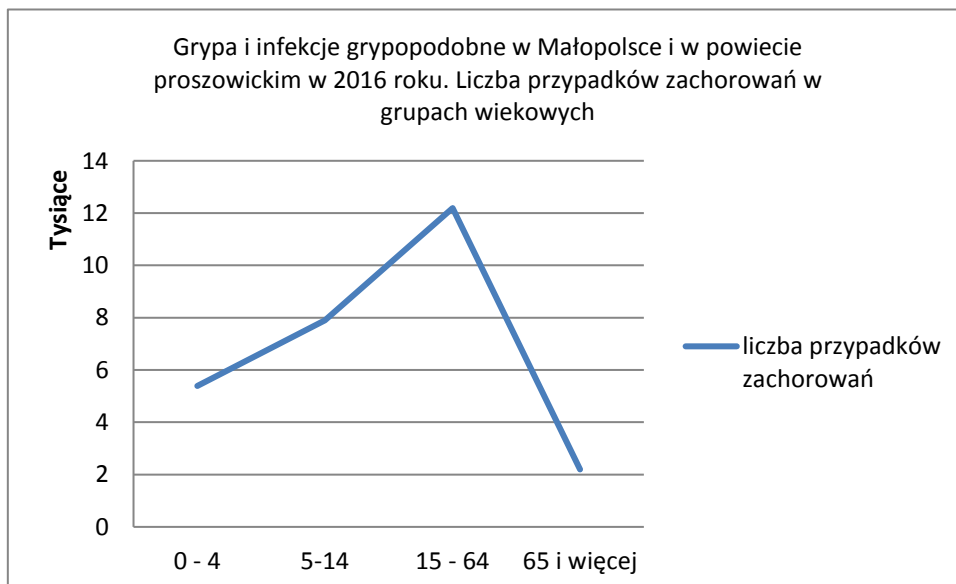


Zapadalność w powiecie proszowickim była ok. 5-krotnie większa niż średnia wyliczona dla województwa

małopolskiego. Wśród chorych 54 osoby wymagały hospitalizacji. Główną przyczyną skierowania do szpitala były powikłania ze strony układu oddechowego. Nie zanotowano zgonu.

Najwięcej przypadków zachorowań odnotowano wśród osób w wieku 15 do 64 lat.

Wykres 8. Liczba przypadków zachorowań na grypę i podejrzenia grypy z podziałem na grupy wiekowe w roku 2016



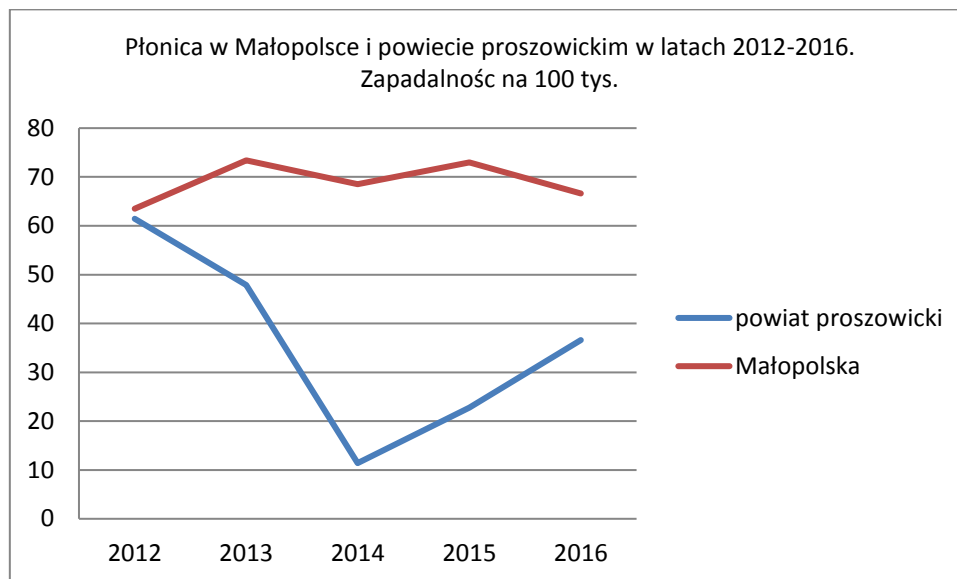
W 2016 roku zaszczepiło się przeciwko grypie 1032 osoby, co stanowi 2,4% populacji powiatu proszowickiego. Wskaźnik ten nadal jest niezadawalający. W 2015r. średnia dla Małopolski wynosiła 4,7% populacji.



## PŁONICA

W 2014 roku nastąpił gwałtowny spadek liczby zarejestrowanych przypadków zachorowań na płonice. W 2015r. liczba zachorowań wzrosła i ta tendencja utrzymała się w roku 2016. Zapadalność jednak znacząco odbiega na korzyść powiatu od wyliczonej dla województwa małopolskiego.

*Wykres 9. Zapadalność na płonice w województwie małopolskim i w powiecie proszowickim w latach 2012–2016 (na 100 tys. mieszkańców)*



### 2.1.3 CHOROBY PRZENOSZONE PRZEZ WEKTORY I INNE CHOROBY ODZWIERZĘCE

#### WŚCIEKLIZNA I PRZYPADKI POKĄSAŃ PRZEZ ZWIERZĘTA

W roku 2016 nie odnotowano przypadku zachorowania człowieka na wściekliznę. Odnotowano 51 przypadków pogryzień i innych kontaktów ze zwierzętami takich jak: podrapania czy oślinienia. W 15 przypadkach z uwagi na brak możliwości wykluczenia wścieklizny u zwierzęcia, osoby poszkodowane poddano szczepieniom przeciw wściekliznie (w 2015 roku szczepieniami objęto 22 osoby).

#### 2.1.4 GRUŻLICA

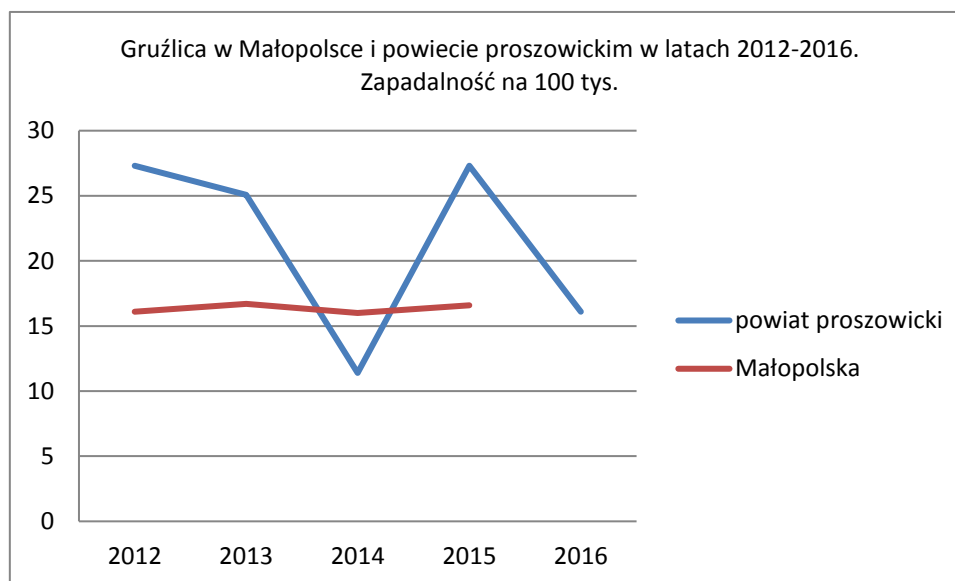
W roku 2016 na terenie powiatu proszowickiego odnotowano 7 nowych przypadków zachorowań na gruźlicę. Zapadalność w przeliczeniu na 100 tys. mieszkańców wyniosła 16,1 (w 2015 r. – 27,3, w 2014 r. - 16,1, a w 2013 r. – 25,3).





## Stan sanitarny powiatu proszowickiego w 2016 roku

Wyk. 10 Zapadalność na gruźlicę w województwie małopolskim i w powiecie proszowickim za lata 2011–2016\*



\*Brak danych za 2016 rok z terenu Małopolski

Tabela 3. Liczba przypadków zachorowań na gruźlicę w roku 2016 z podziałem na grupy wiekowe

Liczba przypadków zachorowań	Przedział wiekowy					Płeć chorego kobieta	Płeć chorego mężczyzna	Liczba zgonów z powodu gruźlicy	
	0-14	15-19	20-44	45-64	65 i więcej			K	M
7	0	0	2	1	4	2	5	1	1

### 2.1.5 DZIAŁANIA PRZECIWEPIDEMICZNE

Ustawa z dnia 5 grudnia 2008 r. o zapobieganiu oraz zwalczaniu zakażeń i chorób zakaźnych u ludzi (tekst jednolity Dz. U. z 2016 r. poz. 1866) w rozdziale 6 określa szczegółowo tryb postępowania w przypadku podejrzenia lub rozpoznania zakażenia lub choroby zakaźnej oraz w przypadku stwierdzenia zgonu z powodu choroby zakaźnej. Obowiązek niezwłocznego zgłoszenia przez lekarza lub felczera, który podejrzewa lub rozpoznaje zakażenie, chorobę zakaźną lub zgon z powodu zakażenia lub choroby zakaźnej, powinien zostać dopełniony **nie później niż w ciągu 24 godzin** od momentu rozpoznania lub powzięcia podejrzenia zakażenia, choroby zakaźnej lub zgonu z powodu zakażenia lub choroby zakaźnej. Zgłoszenie należy przekazać **państwowemu powiatowemu inspektorowi sanitarnemu** lub państwowemu granicznemu inspektorowi sanitarnemu **właściwemu dla miejsca rozpoznania zakażenia lub choroby zakaźnej lub zgonu z powodu zakażenia lub choroby zakaźnej**. Szczegółowe zasady zgłaszalności zakażeń i chorób zakaźnych określone zostały w **Rozporządzeniu Ministra Zdrowia z dnia 10 lipca 2013r. w sprawie zgłoszeń podejrzenia lub rozpoznania zakażenia, choroby zakaźnej lub zgonu z powodu zakażenia lub choroby zakaźnej (Dz.U. z 2013 r., poz. 848)**. Zmiany wprowadzone do Ustawy pod koniec 2016 r. zniósł obowiązek raportowania przez kierownika szpitala danych osób przyjmowanych do szpitala z powodu zakażenia lub choroby zakaźnej lub poddanych hospitalizacji z innych przyczyn, u których rozpoznano zakażenie lub chorobę zakaźną. Ustawa obliuguje również **diagnostów laboratoryjnych lub inne osoby uprawnione do samodzielnego wykonywania**



## Stan sanitarny powiatu proszowickiego w 2016 roku

czynności diagnostyki laboratoryjnej, w przypadku uzyskania dodatniego wyniku badania w kierunku biologicznego czynnika chorobotwórczego do zgłoszenia tego faktu właściwemu państwowemu inspektorowi sanitarnemu właściwemu dla siedziby laboratorium, w którym wykonano badanie. Zgłoszenia dokonuje się niezwłocznie, nie później jednak niż w ciągu 24 godzin od chwili uzyskania wyniku. Szczegółowe zasady zgłaszalności biologicznych czynników chorobotwórczych w tym wzory formularzy zgłoszeń dodatnich wyników badań w kierunku biologicznych czynników chorobotwórczych określone zostały w Rozporządzeniu Ministra Zdrowia z dnia 25 marca 2014 r. w sprawie biologicznych czynników chorobotwórczych podlegających zgłoszeniu, wzorów formularzy zgłoszeń dodatnich wyników badań w kierunku biologicznych czynników chorobotwórczych oraz okoliczności dokonywania zgłoszeń (Dz. U. z 2014r., poz. 459).

Współpraca Państwowej Inspekcji Sanitarnej w tym zakresie z lekarzami i diagnostami jest niezbędna, aby organy Inspekcji mogły na bieżąco analizować sytuację epidemiologiczną na terenie powiatu i skutecznie przeciwdziałać zachorowaniom.

Państwowa Inspekcja Sanitarna prowadzi również działania w zakresie edukacyjnym, których celem jest przeciwdziałanie zakażeniom i chorobom zakaźnym.

GRYPA to poważna choroba, na którą zachorować może każdy!

# STOP GRYPA

Zaszczep się!  
Dołącz do nas, aby zapobiec  
szerzeniu się grypy.

## FluMania

Edukacyjna gra na smartfony i tablety

- Nowe grypy mogą być śmiertelne dla niektórych ludzi! Niektóre choroby przebiegają podobnie jak grypa, ale mogą być śmiertelne.
- Małe krople i wirusy mogą przetrwać do 24 godzin.

Skasuj wirusa!  
100% skuteczność!  
100% skuteczność!

POBIERZ TERAZ, WPISZ TEN KOD I ZDOBĄDZ PREMIE

REKRYTYWNE WYKONANIE KONTAKTU Z LEKARZEM

SPÓŁCZESNA KAMPANIA NA RZECZ PROFILAKTYKI GRYPY

## 5 SPOSOBÓW ZAHAMOWANIA GRYPY

- 1 CZĘSTO MYJ RECE**  
Wirusy grypy mogą być śmiertelne dla niektórych ludzi! Niektóre choroby przebiegają podobnie jak grypa, ale mogą być śmiertelne. Myj ręce mydłem i ciepłą wodą przez co najmniej 20 sekund.
- 2 ZAWSZE UŻYWAJ CHUSTECZEK HIGIENICZNYCH**  
Nie używaj chusteczek higienicznych. Zawsze używaj chusteczek higienicznych. Zawsze używaj chusteczek higienicznych. Zawsze używaj chusteczek higienicznych.
- 3 ZUŻYTA CHUSTECZKA WRZUĆ DO KOSZA NA ŚMIECI**  
Podrywaj wirusa! Użyj chusteczki higienicznej w odpowiednim sposób. Zawsze używaj chusteczek higienicznych. Zawsze używaj chusteczek higienicznych.
- 4 JEŻELI NIE MASZ CHUSTECZEK, KICHAJĄC ZASŁANIAJ USTA I NOS**  
Zawsze używaj chusteczek higienicznych. Zawsze używaj chusteczek higienicznych. Zawsze używaj chusteczek higienicznych.
- 5 ZOSTAŃ W DOMU KIEDY JESTES CHOROBY**  
Ważnym sposobem zapobiegania grypie jest unikanie kontaktu z osobami, które kichają i kaszają. Zostawaj w domu, jeśli jesteś chory. Unikaj kontaktu z osobami, które kichają i kaszają. Unikaj kontaktu z osobami, które kichają i kaszają.

UNIKAJ KONTAKTU Z OSOBAMI, KTÓRE KICHAJĄ I KASZAJĄ. PRZEKAZYWAJ W CZASIE WOLNYM NA ŚWIETLE POWIETRZEM. WYKONAJ KROK 1 I 2 W RAMACH WYKONANIA WYKONAJ KROK 1 I 2 W RAMACH WYKONANIA WYKONAJ KROK 1 I 2 W RAMACH WYKONANIA

edcc

edcc 1788 Sosnowiec / Zawonia, Polska +48 22 206 0100 www.edcc-analzy.pl



## Stan sanitarny powiatu proszowickiego w 2016 roku

### 2.2. NADZÓR NAD SZCZEPIENIAMI OCHRONNYMI

Nadzór nad szczepieniami ochronnymi w 2016 r. prowadzony był w stosunku do 9 892 dzieci i młodzieży w rocznikach od 1997 do 2016.

W 2016 roku w ramach realizacji Programu Szczepień Ochronnych pracownicy Powiatowej Stacji Sanitarnej i Epidemiologicznej w Proszowicach rozdysponowali 7 757 preparatów szczepionkowych. Odbiorcami szczepionek były ośrodki zdrowia oraz SP ZOZ w Proszowicach. W roku 2016 na terenie powiatu proszowickiego zarejestrowano 1 łagodny przypadek niepożądanego odczynu poszczepiennego. W ubiegłym roku 17 osób (rodzice) – 9 dzieci uchylało się od wykonania obowiązkowych szczepień ochronnych, z czego 3 dzieci zostało zaszczepionych p/chorobom zakaźnym zgodnie z PSO przed końcem 2016 r.



Stan sanitarny powiatu proszowickiego w 2016 roku

Tabela 4. Realizacja szczepień obowiązkowych w powiecie proszowickim w roku 2016 dla grup wiekowych objętych obowiązkiem szczepień

Rocznik	Rodzaj szczepienia	Wskaźnik %
2016	WZW B	99,7
	Błonica-Tężec-Krztusiec	59,8
	POLIO	59,2
	<i>Haemophilus influenzae</i> typu b – (I dawka)	58,3
	GRUŻLICA	99,8
2015	WZW B	100
	GRUŻLICA	99,3
	Błonica-Tężec-Krztusiec	63,9
	POLIO	63,3
	<i>Haemophilus influenzae</i> typu b – (I dawka)	57,8
2014	WZW B	100
	Błonica-Tężec-Krztusiec	99,3
	POLIO	99,4
	Odra-Świnka-Różyczka	90,9
	<i>Haemophilus influenzae</i> typu b (szczepienie podstawowe)	99,3
2013	Błonica-Tężec-Krztusiec	99,8
	POLIO	99,8
	Odra-Świnka-Różyczka	99,5
	<i>Haemophilus influenzae</i> typu b (szczepienie podstawowe)	99,7
2010	BŁONICA - TĘŻEC	99,5
	KRZTUSIEC	99,5
	POLIO	99,4
2009	BŁONICA - TĘŻEC	99,8
	KRZTUSIEC	99,8
	POLIO	99,8
2006	Odra-Świnka-Różyczka	100
	Różyczka – (dziewczynki)	93,2
2005	Różyczka – (dziewczynki)	87,1
1998	Tężec-Błonica	93,2
1997	Tężec-Błonica	100
1996	Tężec-Błonica	99,5



## Stan sanitarny powiatu proszowickiego w 2016 roku

W tabeli nr 5 przedstawiono liczbę osób zaszczepionych w ramach szczepień zalecanych.

Tabela 5. Realizacja szczepień zalecanych w powiecie proszowickim w roku 2016

	Szczepienia przeciwko:	Liczba osób zaszczepionych
1.	WZW typu A	2
2.	Ospa wietrzna	53
3.	Odra, świnka, różyczka	11
4.	Kleszczowe zapalenie mózgu	12
5.	Grypa	1 032
6.	Zakażenia <i>Neisseria meningitidis</i>	43
7.	Zakażenia <i>Streptococcus pneumoniae</i>	270
8.	Biegunka rotawirusowa	177
9.	Wścieklizna	22
10.	Tężec	1 180
11.	<i>Haemophilus influenzae</i> typu b	2
12.	Zakażenia wirusem brodawczaka ludzkiego	13

W 2016 roku w powiecie proszowickim realizowany był Program Zdrowotny dotyczący profilaktyki zakażeń pneumokokowych. W programie udział wzięły gminy Koszyce oraz Nowe Brzesko. Nieodpłatnie szczepienia przysługiwały dzieciom urodzonym w latach 2013-2016 (które nie ukończyły 3 lat), zameldowanym na terenie powiatu proszowickiego, w gminie Nowe Brzesko lub w gminie Koszyce.

Szczepienia realizowane były przez:

Niepubliczny Zakład Opieki Zdrowotnej w Koszycach Sp. z o.o. Moniuszki 11, 32-130 Koszyce,

Niepubliczny Zakład Opieki Zdrowotnej „Sano-Med” Sp. z o.o., Partyzantów 4, 32-120 Nowe Brzesko.

Zaszczepiono 80 dzieci (<http://www.profilaktykawmalopolsce.pl/szczepienia-ochronne/szczepienia-przeciwko-pneumokokom/item/1260-rodzice-potwierdzaja-warto-szczepic>)





## ROZDZIAŁ 3

### 3 NADZÓR SANITARNY NAD PODMIOTAMI LECZNICZYMI

W ramach działań podejmowanych w 2016 roku przez Państwową Inspekcję Sanitarną w zakresie zapobiegania oraz zwalczania chorób zakaźnych i zakażeń prowadzono bieżący nadzór sanitarny nad podmiotami leczniczymi. Pod nadzorem pionu epidemiologii Państwowej Inspekcji Sanitarnej powiatu proszowickiego znajdowało się 70 podmiotów.

Samodzielny Publiczny Zespół Opieki Zdrowotnej w Proszowicach, ul. Kopernika 13, 13-100 Proszowice wraz z jednostkami funkcjonalnymi zlokalizowanymi na terenie powiatu proszowickiego i krakowskiego pozostają pod nadzorem Małopolskiego Państwowego Wojewódzkiego Inspektora Sanitarnego lub Państwowego Powiatowego Inspektora Sanitarnego w Krakowie.

Tabela 4. Liczba podmiotów nadzorowanych i skontrolowanych w 2016 roku

Kategorie podmiotów objętych nadzorem	Liczba podmiotów w ewidencji	Liczba podmiotów skontrolowanych
Zakłady opiekuńczo-lecznicze i Zakłady pielęgnacyjno-opiekuńcze	1	1
Przychodnie i ośrodki zdrowia	21	21
Niezabiegowe praktyki lekarskie	27	10
Zabiegowe praktyki lekarskie	5	5
Indywidualne praktyki lekarzy dentyistów	12	7
Praktyki pielęgniarek i położnych	4	2
Punkty szczepień	17	17

W 2016 roku wydano 13 decyzji merytorycznych i 13 decyzji płatniczych, oraz 4 postanowienia i 2 tytuły wykonawcze.

2016 rok był kolejnym rokiem, w trakcie którego podmioty lecznicze dostosowywały pomieszczenia do obowiązujących przepisów opublikowanych w rozporządzeniu Ministra Zdrowia z dnia 29 czerwca 2012 r. w sprawie szczegółowych wymagań, jakim powinny odpowiadać pomieszczenia i urządzenia podmiotu wykonującego działalność leczniczą (Dz. U. z 2012 r., poz. 739). 25 września 2015 r. ukazała się Ustawa o zmianie ustawy o Państwowym Ratownictwie Medycznym, ustawy o działalności leczniczej oraz ustawy o zmianie ustawy o działalności leczniczej oraz niektórych innych ustaw (Dz. U. z 2015 r., poz. 1887). Dokument ten w art. 2 zmienia brzmienie art. 207 ust. 1 ustawy z dnia 15 kwietnia 2011 r. o działalności leczniczej, której nadaje brzmienie: „Podmiot wykonujący działalność leczniczą w dniu wejścia w życie ustawy, niespełniający wymagań (...), dostosuje pomieszczenia i urządzenia do tych wymagań do dnia 31 grudnia 2017 roku.”



## ROZDZIAŁ 4

### 4 NADZÓR SANITARNY NAD OBIEKTAMI ŻYWNOŚCIOWO - ŻYWIENIOWYMI

- **Ogólna ocena obiektów żywności i żywienia**
- **Ocena jakości zdrowotnej środków spożywczych oraz materiałów i wyrobów przeznaczonych do kontaktu z żywnością**
- **Współpraca z innymi instytucjami**
- **Obowiązek rejestracji działalności rolniczej**





#### 4.1 OGÓLNA OCENA OBIEKTÓW ŻYWNOSCI I ŻYWIENIA

Państwowa Inspekcja Sanitarna działająca na terenie powiatu proszowickiego w 2016 roku obejmowała nadzorem 2047 obiektów żywności i żywienia. O 703 obiektów więcej niż w roku ubiegłym. Łącznie przeprowadzono 392 kontrole sanitarnych. Wydano 22 decyzje nakazujące usunięcie stwierdzonych nieprawidłowości, w tym 2 decyzje zakazujące wprowadzenie do obrotu środków spożywczych po upływie terminu przydatności do spożycia, 2 wnioski o ukaranie skierowane do Państwowego Wojewódzkiego Inspektora Sanitarnego w Krakowie.

Tabela 5. Podstawowe wskaźniki działalności nadzorczej w powiecie proszowickim w roku 2016

Rodzaj danych	2016
Liczba obiektów wg. ewidencji	2047
% obiektów z wdrożonymi zasadami GHP/GMP	20
% obiektów z wdrożonym systemem HACCP	14,3
Liczba obiektów ocenionych	194
Liczba kontroli	392
Wskaźnik częstotliwości	0,20
Liczba decyzji	22
Liczba decyzji zakazujących wprowadzenie do obrotu	2
Liczba mandatów	27
Wysokość średniego mandatu (zł)	209
Liczba wniosków do sądu	0
Liczba wniosków o nałożenie kar pieniężnych	2
Liczba pobranych próbek żywności i przedmiotów użytku	87
Odsetek próbek kwestionowanych	0%

Tabela 6. Liczba obiektów żywnościowo-żywnościowych nadzorowanych oraz liczba obiektów skontrolowanych w 2016 roku.

Obiekt	Liczba obiektów w ewidencji	Liczba obiektów skontrolowanych
Sklepy spożywcze	174	87
Inne obiekty obrotu żywnością	32	7
Piekarnie	4	3
Obiekty ruchome i tymczasowe	56	17
Kioski	11	0
Zakłady żywienia zbiorowego otwartego	44	13





## Stan sanitarny powiatu proszowickiego w 2016 roku

Magazyny hurtowe	18	9
Wytwórnice lodów	3	1
Ciastkarnie	1	0
Automaty	6	1
Zakłady przemysłu zbożowo-młynarskiego	5	5
Zakłady żywienia zbiorowego zamknięte	34	8
Środki transportu	30	2
Inne wytwórnie żywności	1625	38

### 4.2 OCENA JAKOŚCI ZDROWOTNEJ ŚRODKÓW SPOŻYWCZYCH ORAZ MATERIAŁÓW I WYROBÓW PRZEZNACZONYCH DO KONTAKTU Z ŻYWNOSCIĄ

Powiatowa Stacja Sanitarno-Epidemiologiczna w Proszowicach bierze udział w poborze próbek żywności w związku z „Planem pobierania próbek do badania żywności w ramach urzędowej kontroli i monitoringu dla Państwowej Inspekcji Sanitarnej województwa małopolskiego na 2016 rok” opracowanego na podstawie krajowego planu ramowego, na terenie Małopolski w roku 2016 przez Wojewódzką Stację Sanitarno-Epidemiologiczną w Krakowie. W 2016 roku pobrano 87 próbek żywności i kosmetyków. Próbki pobierano u producentów, w zakładach żywienia zbiorowego oraz w miejscach obrotu hurtowego i detalicznego.

Próbki pobrane zostały do badań fizykochemicznych, mikrobiologicznych oraz sensorycznych. Badania przeprowadzono w kierunku: czystość mikrobiologiczna oraz zanieczyszczenia: pozostałości pestycydów, metalami szkodliwymi dla zdrowia, mikotoksynami, azotanami, substancji dodatkowych, skażeniami promieniotwórczymi, WWA, pozostałe parametry, izomerami trans, zawartości glutenu.

Otrzymane wyniki laboratoryjne nie dały podstaw do zakwestionowania pobranych środków spożywczych. W ramach rozpatrywania skarg i wniosków, które wpłynęły do tutaj Stacji do badań pobrano 7 próbek żywności.

Tabela 7. Liczba próbek zbadanych w grupach produktów w roku 2016

Grupa produktów	Liczba próbek zbadanych
	2016
Mięso, podroby i produkty mięsne	6
Zioła i przyprawy	5
Mleko i przetwory	11
Ziarno zbóż i przetwory	17
Wyroby cukiernicze i ciastkarskie	28
Warzywa w tym strączkowe	9
Środki spożywcze specjalnego przeznaczenia żywieniowego	1
Kosmetyki	1
Przetwory warzywne	1
Trawa	1



#### 4.3 ŚRODKI SPOŻYWCZE ORAZ ŻYWIENIE DZIECI I MŁODZIEŻY W JEDNOSTKACH SYSTEMU OŚWIATY

W 2016 roku uchwalono nowe tzw. „sklepikowe” Rozporządzenie Ministra Zdrowia z dnia 26 lipca 2016 r. w sprawie grup środków spożywczych przeznaczonych do sprzedaży dzieciom i młodzieży w jednostkach systemu oświaty oraz wymagań, jakie muszą spełniać środki spożywcze stosowane w ramach żywienia zbiorowego dzieci i młodzieży w tych jednostkach (Dz.U. z 2016 r., poz. 1154). Rozporządzenie weszło w życie z dniem 1 września 2016 r. Jednocześnie straciło moc poprzednie rozporządzenie (tj. Rozporządzenie Ministra Zdrowia z dnia 26 sierpnia 2015 r. w sprawie grup środków spożywczych przeznaczonych do sprzedaży dzieciom i młodzieży w jednostkach systemu oświaty oraz wymagań, jakie muszą spełniać środki spożywcze stosowane w ramach żywienia zbiorowego dzieci i młodzieży w tych jednostkach). Do dnia 31 grudnia 2016 r. w ramach żywienia zbiorowego dzieci i młodzieży w jednostkach systemu oświaty mogły być stosowane grupy środków spożywczych oraz wymagania, jakie muszą spełniać środki spożywcze określone w „starych” przepisach. W/g stanowiska Ministra Zdrowia na etapie konsultacji społecznych, dotychczas obowiązujące rozporządzenie nakładało bardziej restrykcyjne kryteria, które spotykały się z dużym sprzeciwem społecznym oraz likwidacją działalności żywnościowo-żywnieniowej prowadzonej na terenie jednostek systemu oświaty. Skutkowało to brakiem możliwości zakupu przez dzieci i młodzież żywności podczas nawet 8 godzinnego pobytu w placówce. W związku z powyższym, jednym z przyjętych rozwiązań jest poszerzenie oferty żywnościowej sklepików szkolnych. Zmiany zostały dokonane przy uwzględnieniu konieczności ograniczenia produktów zawierających znaczne ilości cukrów, tłuszczu oraz soli. Jednocześnie celem jest promowanie spożycia warzyw, owoców, żywności bogatej w wapń i nawyku picia wody. W rozporządzeniu poszerzono kryteria zawartości poszczególnych składników w produktach spożywczych, dopuszczono do sprzedaży produkty, które zgodnie z aktualnie obowiązującymi przepisami rozporządzenia nie mogły być sprzedawane. Możliwość sprzedaży na terenie jednostek systemu oświaty poszczególnych produktów spożywczych wymaga spełnienia przez nie dopuszczalnych kryteriów zawartości cukrów, tłuszczu oraz soli.

##### Sprzedaż środków spożywczych w jednostkach systemu oświaty.

Zmiany wprowadzone Rozporządzeniem Ministra Zdrowia z dnia 26 lipca 2016 r. (...) dotyczą takich grup środków spożywczych jak m.in.:

- **Pieczyno** - dodano zapis wyłączający sprzedaż pieczywa produkowanego z ciasta gęboko mrożonego.
- **Pieczyno półcukiernicze i cukiernicze** – tej grupy nie było w poprzednim rozporządzeniu. Dla tej kategorii zaproponowano niższe kryteria, co ma na celu wyeliminowanie produktów o znacznej zawartości cukru czy tłuszczu: nie więcej niż 15 g cukru w 100g gotowego produktu; nie więcej niż 10 g tłuszczu w 100 g produktu; nie więcej niż 0,45 sodu/1,2 g soli w 100 g gotowego produktu.
- **Kanapki** - bazą do przygotowania kanapki może być pieczywo każdego rodzaju. W uzasadnieniu do projektu wskazano propozycje dotyczące przygotowania kanapek.
- **Produkty mleczne** muszą odpowiadać kryteriom - nie więcej niż 13,5 g cukru w 100 g/ml produktu gotowego do spożycia; nie więcej niż 10 g tłuszczu w 100 g/ml produktu gotowego do spożycia; nie więcej niż 0,4 g sodu/1 g soli w 100 g/ml produktu gotowego do spożycia.
- **Zbożowe produkty śniadaniowe oraz inne produkty zbożowe** – kryteria dla tej grupy zostały doprecyzowane w § 1 ust. 2, zgodnie z którym nie mogą one zawierać więcej niż: 15 g cukru w 100 g/ml produktu gotowego do



## Stan sanitarny powiatu proszowickiego w 2016 roku

spożycia; 10 g tłuszczu w 100 g/ml produktu gotowego do spożycia; 0,4 g sodu/1 g soli w 100 g/ml produktu gotowego do spożycia. Dotychczas produkty z tej grupy musiały być bez dodatku cukrów i substancji słodzących zdefiniowanych w rozporządzeniu (WE) nr 1333/2008.

• **Warzywa i owoce** – w rozporządzeniu nie określono kryteriów dla warzyw i owoców sprzedawanych na terenie jednostek systemu oświaty. Wg stanowiska Ministra Zdrowia ze względu na niskie spożycie warzyw w populacji dzieci i młodzieży proponuje się, żeby były one dostępne w sprzedaży bez ograniczeń. W związku z powyższym rozporządzenie nie zawiera ograniczenia np. co do wykluczenia przetworów z zawartością cukru, substancji słodzących, soli itp.

• **Napoje:** przygotowywane na miejscu – kryterium: 10 g cukrów w 250 ml produktu gotowego do spożycia pozwala na dosłódzenie napojów przygotowywanych na miejscu, inne napoje bez dodatku cukrów i substancji słodzących.

„Nowe” produkty: bezcukrowa guma do żucia, czekolada gorzka o zawartości min. 70% miazgi kakaowej.

W pkt 20. ww. Rozporządzenia uwzględniono wymagania dla produktów niezdefiniowanych w poszczególnych punktach rozporządzenia. Produkty te muszą spełniać kryteria dotyczące zawartości cukru, tłuszczu i sodu/soli.

Ustawa o bezpieczeństwie żywności i żywienia stwarza możliwość zaostreżenia kryteriów poprzez sporządzenie szczegółowej listy wymagań przez dyrektora placówki w porozumieniu z radą rodziców.

### Żywnienie zbiorowe

Środki spożywcze stosowane w ramach żywienia zbiorowego dzieci i młodzieży w jednostkach systemu oświaty muszą spełniać odpowiednie wymagania dla danej grupy wiekowej, wynikające z aktualnych norm żywienia dla populacji polskiej (normy żywienia dla populacji polskiej definiują szczegółowe poziomy zalecanego dziennego spożycia poszczególnych składników odżywczych).

### ***Oprócz powyższego w Rozporządzeniu określono wymagania dot. m.in: zup, sosów i potraw:***

– muszą być sporządzane z naturalnych składników, bez użycia koncentratów spożywczych, z wyłączeniem koncentratów z naturalnych składników;

- napojów przygotowywanych na miejscu, kryterium 10 g cukrów w 250 ml produktu gotowego do spożycia pozwala na dosłódzenie napojów przygotowywanych na miejscu.

Podobnie jak w poprzednim rozporządzeniu, określono także zasady komponowania posiłków, częstotliwości podawania warzyw, owoców, mleka i produktów mlecznych, mięsa, ryb itp. oraz częstotliwości podawania potraw smażonych. W swoim stanowisku do uwag do projektu rozporządzenia na etapie konsultacji społecznych, Minister Zdrowia wyraził, iż „*trudności w realizacji/zrozumieniu zapisów aktualnie obowiązującego rozporządzenia przez osoby odpowiedzialne za przygotowanie i bilansowanie posiłków w ramach żywienia zbiorowego na terenie jednostek systemu oświaty wymagały ich uproszczenia. Brak zdefiniowania szczegółowych kryteriów zawartości cukru, tłuszczu i soli nie oznacza jednak zupełnej swobody w przygotowywaniu posiłków. Zasady racjonalnego żywienia to jeden z najprostszych drogowskazów w przygotowaniu prawidłowo zbilansowanych i smacznych dań. Ponadto, normy żywienia dla populacji polskiej definiują szczegółowe poziomy zalecanego dziennego spożycia poszczególnych składników odżywczych. Zaproponowano, aby środki spożywcze stosowane w ramach żywienia zbiorowego dzieci i młodzieży w jednostkach systemu oświaty podawane były zgodnie z zasadami prawidłowego żywienia dzieci i młodzieży wynikającymi z norm żywienia.*” W uzasadnieniu do projektu zamieszczono również zapis, iż rekomenduje się,



## Stan sanitarny powiatu proszowickiego w 2016 roku

by jadłospisy i receptury potraw wydawanych w jednostkach systemu oświaty były w miarę możliwości opiniowane przez osobę wykwalifikowaną w zakresie żywienia.

Analiza różnic opracowana na podstawie:

1. Rozporządzenia Ministra Zdrowia z dnia 26 lipca 2016 r. w sprawie grup środków spożywczych przeznaczonych do sprzedaży dzieciom i młodzieży w jednostkach systemu oświaty oraz wymagań, jakie muszą spełniać środki spożywcze stosowane w ramach żywienia zbiorowego dzieci i młodzieży w tych jednostkach.

2. Rozporządzenia Ministra Zdrowia z dnia 26 sierpnia 2015 r. w sprawie grup środków spożywczych przeznaczonych do sprzedaży dzieciom i młodzieży w jednostkach systemu oświaty oraz wymagań, jakie muszą spełniać środki spożywcze stosowane w ramach żywienia zbiorowego dzieci i młodzieży w tych jednostkach.

### 4.4 WSPÓŁPRACA Z INNYMI INSTYTUCJAMI

Realizując „Plan działania na 2016 r. dotyczący produkcji pierwotnej żywności pochodzenia roślinnego realizowany w ramach Porozumienia z 20 stycznia 2015 r., w sprawie współdziałania Państwowej Inspekcji Sanitarnej, Państwowej Inspekcji Ochrony Roślin i Nasiennictwa, Inspekcji Jakości Handlowej Artykułów Rolno-Spożywczych, Inspekcji Ochrony Środowiska w zakresie zapewnienia bezpieczeństwa produkcji pierwotnej żywności pochodzenia roślinnego” przeprowadzono 5 kontroli sanitarnych, pobrano 2 próbki warzyw świeżych okopowych, które zostały zbadane w kierunku obecności metali ciężkich, wyniki badań nie dały podstaw do zakwestionowania próbek.

W czasie kontroli sanitarnych wypełniano „Listę Pytań Kontrolnych dla Podmiotów prowadzących Produkcję Pierwotną Pochodzenia Roślinnego” obejmującą rodzaj uprawy, powierzchnię uprawy, sposób zbioru, stan techniczno-sanitarny, obszar produkcji, higienę produkcji i dystrybucji, kontrolę wewnętrzną.

W ramach współpracy z przedstawicielami miejscowo działającą Małopolską Izbą Rolniczą uczestniczono w organizowanych szkoleniach dla właścicieli gospodarstw rolnych. W czasie szkolenia omawiano tematy z zakresu: produkcji żywności w warunkach domowych, produkcji pierwotnej, sprzedaży bezpośredniej, potrzebnych dokumentów i warunkach wpisu do rejestru.

Na spotkaniach rozdawane były formularze rejestracyjne i ulotki informacyjne.

### 4.5 OBOWIĄZEK REJESTRACJI DZIAŁALNOŚCI ROLNICZEJ

W 2016 roku Państwowy Powiatowy Inspektor Sanitarny kontynuował akcję mającą na celu wyegzekwowanie od właścicieli gospodarstw rolnych wpisu do rejestru.

W ramach prowadzonych działań do wszystkich gmin należących do powiatu proszowickiego oraz urzędów obsługujących producentów płodów rolnych przesłane zostały dwukrotnie informacje przypominające o obowiązku wpisu do rejestru gospodarstw rolnych, który wynika z obowiązujących przepisów prawa.

Do poszczególnych sołtysów wsi, przesyłane zostały ponaglące informacje o obowiązku rejestracji działalności rolniczej przekazane w formie plakatu oraz informacji zamieszczonej na stronie internetowej Stacji.

Poinformowano również o działaniach i sankcjach karnych, które zostaną wdrożone w momencie stwierdzenia braku posiadania zaświadczenia o wpisie do rejestru obiektów nadzorowanych przez tut. Inspektora.



## Stan sanitarny powiatu proszowickiego w 2016 roku

Informacja w tym zakresie zamieszczona została ponadto w opracowaniu Stan sanitarny powiatu proszowickiego za 2014 r. i 2015 r. Dokumenty zostały zamieszczone na stronie internetowej PSSE oraz przesłane do Starostwa powiatowego.

Plakaty informacyjne dla rolników zamieszczane były w miejscach publicznych, w skupach i sklepach ze środkami ochrony roślin – za zgodą ich właścicieli.

Wynikiem przeprowadzonych działań jest corocznie zwiększająca się liczba wpisanych do rejestru PSSE gospodarstw rolnych, która na dzień 31.12.2016 r. wynosiła 1625 gospodarstw. Wzmoczone działania w tym zakresie prowadzone są systematycznie cały czas i mają wymiar długofalowy obejmujący rok 2017.

Szczegółowe wytyczne i formularze w zakresie rejestracji możecie Państwo znaleźć pod niżej wskazanym adresem:

<http://psseproszowice.wsse.krakow.pl/index.php/obszary-dzialan/nadzor-sanitarny/86-zywnienie/273-obowiazek-rejestracji-dzialalnosci-rolniczej>

Formularze dostępne są również bezpośrednio w siedzibie Powiatowej Stacji Sanitarno – Epidemiologicznej w Proszowicach, ul. Grzymały – Siedleckiego 2.

Przypominamy, że obowiązek rejestracji w Państwowej Inspekcji Sanitarnej **działalności rolniczej** dotyczy rolników produkujących oraz wprowadzających żywność do obrotu.

Obowiązek rejestracji lub zatwierdzenia działalności podmiotów działających na rynku wytwórców żywności wynika z art. 61-67 ustawy o bezpieczeństwie żywności i żywienia (tekst jednolity Dz. U. 2017 r. poz. 149). Zgodnie z art. 61 wskazanej ustawy Państwowy Powiatowy Inspektor Sanitarny jest organem właściwym w sprawach rejestracji, zatwierdzenia, zawieszania oraz cofania zatwierdzenia zakładów, które m.in.: produkują lub wprowadzają do obrotu żywność pochodzenia niezwierzęcego. Rejestracja dotyczy produkcji pierwotnej (podstawowej), która jest zdefiniowana w art. 3 ust. 17 rozporządzenia (WE) nr 178/2002 i oznacza produkcję, uprawę lub hodowlę produktów podstawowych, w tym zbiory (...).

Tabela 8. Liczba gospodarstw zgłoszonych do rejestru PPIS w Proszowicach (stan na 31.12.2016 r.)

Gmina	Liczba zarejestrowanych gospodarstw rolnych
Proszowice	385
Koszyce	109
Koniusza	660
Pałecznicza	113
Radziemice	139
Nowe Brzesko	219

### OBOWIĄZEK REJESTRACJI DZIAŁALNOŚCI ROLNICZEJ W PAŃSTWOWEJ INSPEKCJI SANITARNEJ



Państwowy Powiatowy Inspektor Sanitarny w Proszowicach informuje, że istnieje obowiązek rejestracji **działalności rolniczej** polegającej na **produkcji oraz wprowadzaniu żywności do obrotu**. Aby uzyskać wpis do Rejestru, należy wypełnić i dostarczyć do siedziby PSSE w Proszowicach ul. Grzymały-Siedleckiego 2, właściwy druk dostępny na stronie internetowej [psseproszowice.wsse.krakow.pl](http://psseproszowice.wsse.krakow.pl) lub w siedzibie PSSE w Proszowicach.

#### Rejestracja jest bezpłatna.

Wszelkie dodatkowe informacje dotyczące rejestracji działalności rolniczej można uzyskać poprzez kontakt pod numerami telefonów: 12 386 13 20 lub 12 386 00 15.





## ROZDZIAŁ 5

### 5 NADZÓR NAD JAKOŚCIĄ WODY

- **Woda pitna**
- **Zaopatrzenie ludności w wodę**
- **Przekroczenia wskaźników mikrobiologicznych i parametrów fizykochemicznych**





## 5.1. WODA PITNA

Ocenę jakości wody sporządzono na podstawie wyników badań próbek pobieranych przez pracowników Powiatowej Stacji Sanitarно-Epidemiologicznej w Proszowicach, a badanych w akredytowanym laboratorium Wojewódzkiej Stacji Sanitarно-Epidemiologicznej w Krakowie, a także wyników badań prowadzonych przez przedsiębiorstwa wodociągowe w ramach kontroli wewnętrznej.

*Tabela 9. Liczba wodociągów skategoryzowanych według wydajności na terenie powiatu proszowickiego w latach 2014–2016*

Wydajność wodociągów [m <sup>3</sup> /d]	2014	2015	2016
<100	3	3	3
100–1 000	6	6	6
1 000–10 000	2	2	2

Na terenie powiatu proszowickiego w 2016 r. w ewidencji znajdowało się 11 wodociągów publicznych i 1 inny podmiot zaopatrujący w wodę. Wodociągi zbiorowego zaopatrzenia ludności w wodę.

Do grupy wodociągów o produkcji < 100m<sup>3</sup>/dobę zaliczono:

- wodociąg publiczny Dodów,
- wodociąg publiczny Modrzany,
- wodociąg zakładowy Chorążyce,

Wodociągi oparte są na ujęciach wód głębinowych.

Do grupy wodociągów o produkcji 101-1000 m<sup>3</sup>/dobę zaliczono 6 wodociągów publicznych:

- wodociąg Nowe Brzesko,
- wodociąg Smoniwice,
- wodociąg Koniusza,
- wodociąg Zielona,
- wodociąg Chorążyce – Muniaczkowice,
- wodociąg Stary Korczyn.

Wodociąg Stary Korczyn oparty jest na **wodzie powierzchniowej**. Pozostałe wodociągi oparte są na ujęciach **wód głębinowych**.

Do grupy wodociągów o produkcji 1001 – 10000 m<sup>3</sup>/dobę zaliczono 2 wodociągi:

- wodociąg publiczny Proszowice,
- wodociąg publiczny Pałecznicza.

Wodociąg publiczny Pałecznicza w 2013 r. był wykazany w grupie wodociągów o produkcji do 1000 m<sup>3</sup>/dobę obecnie jest w grupie wodociągów o produkcji powyżej 1000 m<sup>3</sup>/dobę.

Wodociąg publiczny Proszowice oparty jest na **wodzie powierzchniowej** (potoku Ścieklec).

Wodociąg publiczny Pałecznicza oparty jest na **ujęciu głębinowym**.



## Stan sanitarny powiatu proszowickiego w 2016 roku

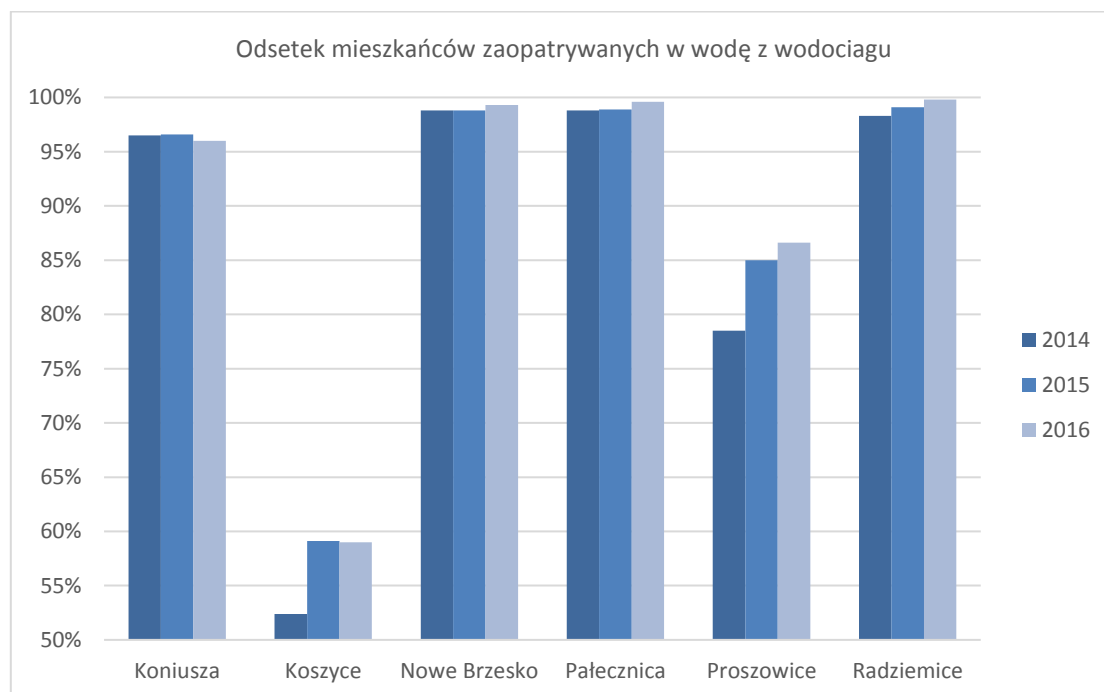
Dodatkowym podmiotem zaopatrującym w wodę do picia jest wodociąg lokalny Majkowice, który oparty jest na wodzie głębinowej. Jest to wodociąg produkujący poniżej 10 m<sup>3</sup>/dobę i zaopatrujący mniej niż 50 osób.

### 5.2 ZAOPATRZENIE LUDNOŚCI W WODĘ

Tabela 10. Odsetek mieszkańców powiatu proszowickiego zaopatrywanych w wodę z wodociągów\*

Gmina	Sieci wodociągowe	Odsetek mieszkańców
Koniusza	4	96,0%
Koszyce	2	59,0%
Nowe Brzesko	1	99,3%
Pałecznicza	1	99,6%
Proszowice	1	86,6%
Radziemice	2	99,8%

Wykres 11. Odsetek mieszkańców zaopatrywanych w wodę z wodociągu w latach 2014, 2015 i 2016\*







## Stan sanitarny powiatu proszowickiego w 2016 roku

Wykres 12. Liczba mieszkańców zaopatrywanych w wodę z wodociągu publicznego Proszowice w latach 2010 do 2016\*



\*w/w dane pochodzą z Urzędów Gmin

Tabela 11. Charakterystyka zaopatrzenia w wodę w powiecie proszowickim w 2016 roku

Liczba wodociągów					
Liczba obiektów	Skontrolowanych	Ocenionych negatywnie	Okresowo dopuszczonych warunkowo	Okresowo wyłączanych	Którym udzielono derogacji
11	11	0	1	3	0

Jakość wody powinna być zgodna z wymaganiami zawartymi w Rozporządzeniu Ministra Zdrowia z dnia 13 listopada 2015 r. w sprawie jakości wody przeznaczonej do spożycia przez ludzi (Dz. U. 2015 r. poz. 1989). W przypadku braku zgodności wodociąg zostaje okresowo wyłączony lub dopuszczony warunkowo do działania.

### 5.3 PRZEKROCZENIA WSKAŹNIKÓW MIKROBIOLOGICZNYCH I PARAMETRÓW FIZYKOCHEMICZNYCH

Woda badana jest w ramach monitoringu kontrolnego w Oddziale Laboratoryjnym Badania Wody Wojewódzkiej Stacji Sanitarno-Epidemiologicznej w Krakowie spełniającym wymagania normy PN-EN ISO/ IEC 17025:2005 "Ogólne wymagania dotyczące kompetencji laboratoriów badawczych i wzorcujących" i posiadającym akredytację Polskiego Centrum Akredytacji nr AB 601.

W powiecie proszowickim jako najczęściej stwierdzane przekroczenia jakości wody należy wskazać przekroczenia bakteriologiczne (głównie bakterie z grupy coli). W przypadku przekroczeń mikrobiologicznych wodociąg jest zamykany a urząd gminy zobowiązany jest do poinformowania o tym fakcie konsumentów oraz zagwarantowania im źródła wody przeznaczonej do spożycia. Państwowy Powiatowy Inspektor Sanitarny w



## Stan sanitarny powiatu proszowickiego w 2016 roku

Proszowicach na swojej stronie internetowej informował odbiorców wody o wynikach badań w sytuacji przekroczeń dopuszczalnych wartości i decyzji podjętej względem producenta wody. W 2016 roku nie stwierdzono w żadnym przypadku przekroczeń wskaźników chemicznych (tj. metali ciężkich, pestycydów, azotanów). Stwierdzenie obecności bakterii grupy coli w wodzie sugeruje niewystarczające jej uzdatnienie, wtórne zanieczyszczenie lub nadmierną zawartość substancji odżywczych w wodzie i dyskwalifikuje ją do picia. Bakterie grupy coli to grupa tlenowych i beztlenowych bakterii, nie tworzących przetrwalników, zasiedlających zwykle jelito grube ludzi i zwierząt. Bakterie tej grupy mogą pochodzić z wód wzbogaconych w substancje organiczne, takich jak ścieki przemysłowe lub z rozkładających się resztek pochodzenia roślinnego, a także mogą zostać wypłukane z gleby.

*Tabela 12. Udział przekroczeń wskaźników wg. parametrów czystości wody w 2016 roku w wodociągach zlokalizowanych na terenie powiatu proszowickiego*

Liczba pobranych próbek wody	115
Odsetek próbek kwestionowanych	12%
Liczba próbek w których stwierdzono przekroczenia:	
mętność	2
THM	1
bakterie z grupy coli	12

W trakcie 2016 roku nastąpił spadek odsetka kwestionowanych próbek z 23,3% na 12%.

W 2016 roku w nadzorowanych wodociągach Administratorzy wodociągów podejmowali skuteczne działania naprawcze zmierzające do poprawy jakości wody. W 2015 roku jedno ujęcie Chorążyce ze względu na przekroczone parametry mikrobiologiczne było zamknięte, a odbiorcy wody korzystali z wody z ujęcia wodociągu publicznego Chorążyce-Muniaczkowice. W 2016 roku ujęcie Chorążyce zostało wyłączone z monitoringu jakości wody, z uwagi na przekazanie sieci wodociągowej tego ujęcia wraz z budynkiem hydroforni oraz indywidualnymi odbiorcami wody w Gminie Koniusza. Odbiorcy wody korzystający z ujęcia Chorążyce obecnie mają dostarczaną wodę z wodociągu publicznego Chorążyce-Muniaczkowice, będącego pod stałym nadzorem Państwowego Powiatowego Inspektora Sanitarnego w Proszowicach.



## ROZDZIAŁ 6

### 6 NADZÓR NAD OBIEKTAMI UŻYTECZNOŚCI PUBLICZNEJ

- **Grupy obiektów użyteczności publicznej**
- **Stan sanitarny obiektów**
- **Kryta pływalnia - basen**





## 6.1 GRUPY OBIEKTÓW UŻYTECZNOŚCI PUBLICZNEJ

Obiekty użyteczności publicznej stanowią specyficzną i bardzo różnorodną grupę. Kryteria oceny stanu sanitarno – higienicznego oraz sanitarno – technicznego tych obiektów są zależne w znacznej mierze od rodzaju świadczonych usług.

Na terenie powiatu funkcjonują następujące grupy obiektów: domy pomocy społecznej, dworce PKS/BUS, obiekty świadczące usługi hotelarskie i inne obiekty wczasowo-turystyczne, obiekty kulturalno-widowiskowe, ustępy publiczne, obiekty wykorzystywane do celów sportowych, zakłady pogrzebowe, cmentarze, obiekty nadzorowane ze względu na jakość wody do spożycia przez ludzi, zakłady fryzjerskie, kosmetyczne, odnowy biologicznej, solaria, zakłady świadczące łącznie więcej niż jedną z usług, stacje paliw z bazą obsługi podróżnych, inne obiekty użyteczności publicznej oraz środki transportu drogowego do przewozu ludzi.

Tabela 13. Obiekty użyteczności publicznej zarejestrowane na terenie powiatu proszowickiego w 2016 roku

Obiekt	Liczba obiektów w ewidencji	Liczba obiektów skontrolowanych w 2016 r.
Ustępy publiczne (funkcjonujące samodzielnie)	2	2
Domy pomocy społecznej	7	5
Zakłady fryzjerskie	24	15
Zakłady kosmetyczne	11	11
Zakłady odnowy biologicznej	8	8
Zakłady świadczące więcej niż jedną usługę (fryzjerskie, kosmetyczne, odnowy biologicznej, tatuażu)	11	11
Dworce PKP/PKS/BUS (w miastach), porty lotnicze, przystanie (całoroczne)	2	1
Obiekty sportowe funkcjonujące samodzielnie (kluby sportowe, hale sportowe, hale widowiskowe)	1	1
Hotele	5	2
Inne obiekty świadczące usługi hotelarskie (obiekty agroturystyczne, pokoje gościnne)	3	1
Baseny kąpielowe kryte (w tym mieszane)	1	1
Zakłady pogrzebowe / domy przedpogrzebowe	4	4
Cmentarze	21	7
Firmy transportowe - przewóz osób	11	2
Targowiska	2	2
Stacje paliw z bazą obsługi podróżnych	14	11
Przedsiębiorstwa wodociągowo-kanalizacyjne i urzędnictwo zbiorowego zaopatrzenia w wodę	11	3
Inne urzędnictwo zaopatrzenia w wodę	1	0
Urzędy Gmin	6	3
Kina, domy kultury, muzea, teatry	4	2



## Stan sanitarny powiatu proszowickiego w 2016 roku

Podstawowy zakres kontroli obiektów obejmował: stan sanitarno - techniczny pomieszczeń w tym wentylacji, utrzymanie czystości, gospodarkę odpadami, zaopatrzenie w wodę do spożycia i odprowadzanie ścieków, a także higienę podczas świadczenia usług oraz zapewnienie apteczek I pomocy i przestrzeganie zakazu palenia tytoniu i wyrobów tytoniowych w obiektach. W 2016 r. na terenie powiatu proszowickiego funkcjonowało łącznie 148 obiektów użyteczności publicznej.

### 6.2 STAN SANITARNY OBIEKTÓW

Podstawowy zakres kontroli obiektów obejmował: stan sanitarno - techniczny pomieszczeń w tym wentylacji, utrzymanie czystości, gospodarkę odpadami, zaopatrzenie w wodę do spożycia i odprowadzanie ścieków, a także higienę podczas świadczenia usług oraz zapewnienie apteczek I pomocy i przestrzeganie zakazu palenia tytoniu i wyrobów tytoniowych w obiektach. W 2016 r. na terenie powiatu proszowickiego funkcjonowało łącznie 148 obiektów użyteczności publicznej.

*Tabela 14. Postępowanie administracyjne w stosunku do obiektów użyteczności publicznej w 2016 roku*

Rodzaj danych	2016
Liczba obiektów wg. ewidencji	148
Liczba obiektów skontrolowanych	84
Liczba kontroli	141
w tym nadzór nad ekshumacją	36
Liczba decyzji merytorycznych	54
Liczba decyzji płatniczych	28
Liczba postanowień	8

### 6.3 KRYTA PŁYWALNIA - BASEN

W 2016 roku nadzorem objęto nowo otwarty obiekt Basen - kryta pływalnia w miejscowości Proszowice, ul. Parkowa. Obiekt został skontrolowany zgodnie z harmonogramem, a stan higieniczno-sanitarny i techniczny oceniono jako dobry.

PPIS w Proszowicach sprawuje nadzór nad jakością wody zgodnie z Rozporządzeniem Ministra Zdrowia z dnia 9 listopada 2015 r. w sprawie wymagań jakim powinna odpowiadać woda na pływalniach (Dz. U. z 2015r. poz. 2016). Próbkę wody pobierane są zgodnie z zatwierdzonym harmonogramem poboru prób. Administrator obiektu również prowadzi nadzór nad jakością wody pobierając próby do badania mikrobiologicznego i fizykochemicznego, a wyniki z przeprowadzonych badań przedkłada Państwowemu Powiatowemu Inspektorowi Sanitarnemu.



## ROZDZIAŁ 7

### 7 WARUNKI SANITARNO-HIGIENICZNE ŚRODOWISKA PRACY

- Warunki środowiska pracy
- Zagrożenia środowiska pracy
- Choroby zawodowe





## 7.1 WARUNKI ŚRODOWISKA PRACY

Państwowa Inspekcja Sanitarna powołana jest również do sprawowania nadzoru nad warunkami higieny pracy w zakładach pracy. Głównym celem działalności organów PIS w zakresie higieny pracy jest nadzór nad higienicznymi warunkami środowiska pracy, a także ochrona zdrowia pracowników przed wpływem środowiskowych czynników szkodliwych i uciążliwych.

W 2016 roku w ewidencji pionu Higieny Pracy znajdowało się 434 zakładów pracy, z czego skontrolowano 215 zakładów, stwierdzając 90 nieprawidłowości. Najliczniejszą grupą obiektów znajdujących się w rejestrze są zakłady zajmujące się naprawą pojazdów samochodowych (82 obiekty), kolejną bardzo liczną grupą są firmy zajmujące się handlem detalicznym (46 obiektów), na trzecim miejscu plasują się przedsiębiorstwa związane z produkcją artykułów spożywczych (41 obiektów), kolejną grupą są jednostki związane z handlem hurtowym (39 obiektów), a także te zajmujące się robotami budowlanymi (35 obiektów)

### Najczęściej stwierdzanymi uchybieniami były:

- ✓ brak aktualnych pomiarów czynników szkodliwych dla zdrowia, występujących na stanowiskach pracy (w 23 przypadkach),
  - ✓ brak lub nieprawidłowa ocena ryzyka zawodowego (w 18 przypadkach),
  - ✓ zły stan techniczny i sanitarny pomieszczeń higieniczno-sanitarnych oraz pomieszczeń pracy (w 13 przypadkach),
    - ✓ brak aktualnych badań lekarskich pracowników (13 przypadków),
    - ✓ brak stanowiskowych instrukcji BHP (3 przypadków),
    - ✓ brak rejestru czynników szkodliwych (14 przypadków).

W 2016 r. skontrolowano ogółem 215 zakładów pracy przeprowadzając łącznie 256 kontroli.

*Tabela 15. Kontrole w ramach bieżącego nadzoru sanitarnego w roku 2016 r.*

Zakres kontroli	Liczba kontroli
Ogółem	256
Czynniki chemiczne ogółem, w tym:	72
<i>Substancje chemiczne i ich mieszaniny</i>	41
<i>Produkty biobójcze</i>	23
<i>Detergenty</i>	8
Czynniki biologiczne	38
Inne	146

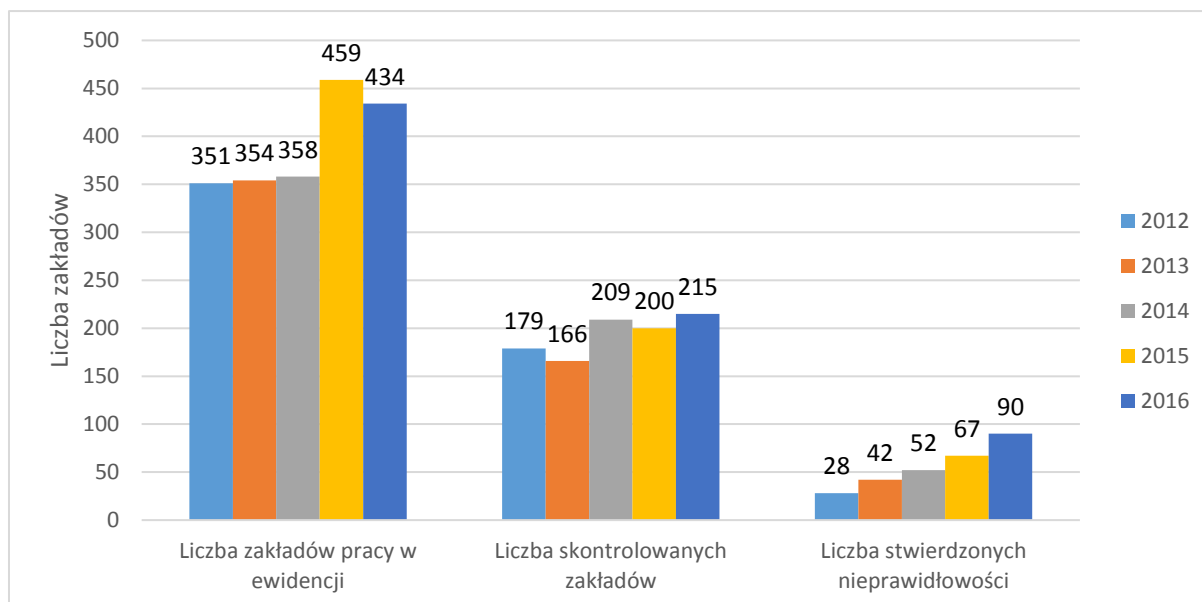


## Stan sanitarny powiatu proszowickiego w 2016 roku

Tabela 16. Liczba stwierdzanych nieprawidłowości w stosunku do liczby skontrolowanych zakładów pracy w powiecie proszowickim w latach 2012–2016

Rok	Liczba zakładów pracy w ewidencji	Liczba skontrolowanych zakładów	Liczba stwierdzonych nieprawidłowości
2012	351	179	28
2013	354	166	42
2014	358	209	52
2015	459	200	67
2016	434	215	90

Wykres 13. Liczba stwierdzanych nieprawidłowości w stosunku do liczby skontrolowanych zakładów pracy w powiecie proszowickim w latach 2012–2016



### 7.2 ZAGROŻENIA ŚRODOWISKA PRACY

W 2016 roku w ewidencji pionu nadzoru higieny pracy powiatu proszowickiego znajdowało się 434 zakładów pracy, zatrudniających ogółem 2344 pracowników, z czego 85% (392) to zakłady zatrudniające do 9 pracowników. W ramach nadzoru skontrolowano 215 zakładów pracy (49% wszystkich zewidencjonowanych) zatrudniających ogółem 1473 osoby. Prowadzone czynności kontrolne dotyczyły warunków pracy – oceny narażenia zawodowego pracowników na czynniki szkodliwe dla zdrowia w środowisku pracy (chemiczne, fizyczne, rakotwórcze, biologiczne), jak również przestrzegania przez podmioty gospodarcze przepisów dotyczących substancji chemicznych i ich mieszanin, detergentów, prekursorów narkotykowych kat. 2 i 3 oraz produktów biobójczych.





Tabela 17. Narażenie na czynniki szkodliwe w latach 2013–2016

Rok	Liczba zakładów z przekroczeniami NDS i NDN	Liczba pracowników pracujących w przekroczeniach			
		NDS i NDN ogółem	NDS czynników chemicznych	NDS pyłów	NDN czynników fizycznych
2013	5	126	0	0	126
2014	8	155	8	6	141
2015	6	105	0	0	105
2016	8	134	0	0	134

Podjęmowane przez pracodawców działania organizacyjno-administracyjne, techniczne, profilaktyka medyczna a także stosowanie środków ochrony indywidualnej przyczyniają się do zmniejszania ujemnych skutków działania czynników szkodliwych, a także wpływają na obniżenie poziomu stężeń i natężeń czynników szkodliwych dla zdrowia. Podczas działań inspekcyjnych pracownicy pionu Higieny Pracy prowadzili działania prewencyjne, informując pracodawców o celowości monitorowania narażenia, stosowania środków ochrony indywidualnej oraz podejmowania innych czynności mających na celu zmniejszenie ryzyka zawodowego.

### 7.3 CHOROBY ZAWODOWE

Za choroby zawodowe uważa się tylko te ujęte w wykazie chorób zawodowych zawartym w rozporządzeniu Rady Ministrów z dnia 30 czerwca 2009 r. w sprawie chorób zawodowych (tekst jedn.: Dz. U. z 2013 r. poz. 1367). Rozporządzenie to wskazuje 26 chorób zawodowych, obejmujących ponad 70 ich odmian lub objawów. Zgodnie z przepisem art. 235<sup>1</sup> ustawy z dnia 26 czerwca 1974 r. - Kodeks pracy (tekst jedn.: Dz. U. z 2016 r. poz. 1666) – za chorobę zawodową uważa się chorobę, wymienioną w wykazie chorób zawodowych, jeżeli w wyniku oceny warunków pracy można stwierdzić bezspornie lub z wysokim prawdopodobieństwem, że została ona spowodowana działaniem czynników szkodliwych dla zdrowia występujących w środowisku pracy albo w związku ze sposobem wykonywania pracy, zwanym „narażeniem zawodowym”. Choroby zawodowe powstają w szczególności w wyniku stałego przebywania ciała w niedogodnej pozycji, systematycznego wykonywania forsownych czynności lub regularnego przebywania w otoczeniu zawierającym czynniki szkodliwe dla zdrowia, takie jak drgania, hałas, nieodpowiednie oświetlenie, związki chemiczne i pyły, promieniowanie oraz zwiększone obciążenie psychiczne i fizyczne. Wszystkie stężenia i natężenia czynników szkodliwych powinny być badane i mierzone przez uprawnione laboratorium, na zlecenie pracodawcy, a wyniki pomiarów rejestrowane, przechowywane i udostępniane zarówno pracownikom, jak i organom kontroli nad warunkami pracy. Koszty badań i pomiarów pokrywa pracodawca. Każdy przypadek rozpoznania choroby zawodowej (lub jej podejrzenia) pracodawca powinien zgłosić właściwemu organowi Państwowej Inspekcji Sanitarnej i Państwowej Inspekcji Pracy. Z treści art. 235<sup>2</sup> ustawy z dnia 26 czerwca 1974 r. - Kodeks pracy wynika, iż rozpoznanie choroby zawodowej u pracownika lub byłego pracownika może nastąpić w okresie jego zatrudnienia w narażeniu zawodowym lub po zakończeniu pracy w takim narażeniu, pod warunkiem wystąpienia udokumentowanych objawów chorobowych w okresie ustalonym w wykazie chorób zawodowych.

Mieszkańcy powiatu proszowickiego są szczególnie narażeni na boreliozę. Borelioza najczęściej dotyka rolników i leśników, dlatego więc została uznana za chorobę zawodową dla tych grup zawodowych.

W 2016 roku PIS w Proszowicach prowadził 19 postępowań w kierunku podejrzenia choroby zawodowej, z czego decyzję o braku podstaw do stwierdzenia choroby zawodowej wydano w 8 przypadkach, a także 1 decyzję o stwierdzeniu choroby zawodowej.



## ROZDZIAŁ 8

### 8 NADZÓR ZAPOBIEGAWCZY

W 2016 roku porównując do 2015 r.:

- uzgodniono więcej dokumentacji projektowych pod względem wymagań higienicznych i zdrowotnych – o 41 %,
  - wydano mniejszą ilość pozytywnych opinii dla możliwości prowadzenia działalności obiektów usługowych - o 10,7%,
  - wzrosła ilość uzgodnień dokumentacji z zakresu stopnia szczegółowości informacji wymaganych w prognozie oddziaływania na środowisko o 3 razy (300 %),
  - wzrosła liczba wydanych opinii, co do potrzeby przeprowadzenia oceny oddziaływania przedsięwzięcia na środowisko - o ok. 12%,
  - wzrosła liczba wydanych opinii do projektu dokumentu wraz z prognozą oddziaływania na środowisko – o 100 %,
- a także:
- wzrosła 2,5 krotnie liczba wydanych opinii do projektów studium uwarunkowań i kierunków zagospodarowania przestrzennego gminy oraz projektów miejscowych planów zagospodarowania przestrzennego gminy.

Tab.18 Liczba i rodzaj spraw załatwionych w komórce Zapobiegawczego Nadzoru Sanitarnego

Rok	2015	2016
<b>Ogółem:</b>	<b>466</b>	<b>394</b>
uzgodnienie dot. odstąpienia od przeprowadzenia strategicznej oceny oddziaływania na środowisko	3	1
uzgodnienie zakresu stopnia szczegółowości informacji wymaganych w prognozie oddziaływania na środowisko	2	6
opiniowanie projektu dokumentu wraz z prognozą oddziaływania na środowisko	0	1
opiniowanie projektów studium uwarunkowań i kierunków zagospodarowania przestrzennego gminy oraz projektów miejscowych planów zagospodarowania przestrzennego gminy	2	5
opinia, co do potrzeby przeprowadzenia oceny oddziaływania przedsięwzięcia na środowisko, a w przypadku stwierdzenia takiej potrzeby – co do zakresu raportu o oddziaływaniu przedsięwzięcia na środowisko	17	19
wydanie opinii w sprawie zakresu raportu o oddziaływaniu przedsięwzięcia na środowisko	-	-
wydanie opinii w sprawie uzgodnienia warunków realizacji przedsięwzięcia przed wydaniem decyzji o środowiskowych uwarunkowaniach	-	-
uzgadniania dokumentacji projektowej pod względem wymagań higienicznych i zdrowotnych	22	31
zastosowania rozwiązań innych niż określone w obowiązujących przepisach prawnych, w tym w zakresie warunków technicznych	-	-
spełnienia wymagań, jakim powinny odpowiadać pomieszczenia i urządzenia podmiotu wykonującego działalność leczniczą	16	12
uczestniczenia w dopuszczeniu do użytkowania obiektu budowlanego	112	100
innych spraw	37	31
kontrole	129	95
postanowienia	1	1
decyzje płatnicze	125	92



## Stan sanitarny powiatu proszowickiego w 2016 roku

W komórce Nadzoru Zapobiegawczego można uzyskać informacje w zakresie aktualnie obowiązujących przepisów, oraz sposobu postępowania przy budowie nowych obiektów lub ich modernizacji.

### **W 2016 roku Państwowy Powiatowy Inspektor Sanitarny w Proszowicach dopuścił do użytkowania m.in. obiekty budowlane, takie jak:**

- ✓ budynki handlowo-usługowe z instalacjami wewnętrznymi,
- ✓ budynki mieszkalno-usługowe, wraz z instalacjami wewnętrznymi,
- ✓ zakłady fryzjerskie i salony fryzjersko-kosmetyczne,
- ✓ zakład produkcji lodów tradycyjnych,
- ✓ sortownie, przechowalnie i pakownie warzyw i owoców,
- ✓ linię produkcyjną do przetwórstwa warzyw i owoców w istniejącej hali produkcyjnej,
- ✓ sklepy spożywczo-przemysłowo-samoobsługowe,
- ✓ kawiarnie, sklepy piekarnicze, firmowe,
- ✓ lokale gastronomiczne,
- ✓ sklepy monopolowe,
- ✓ obiekt tymczasowy,
- ✓ samoobsługową myjnię samochodową,
- ✓ oddziały przedszkolne,
- ✓ szkołę języków obcych,
- ✓ klub dziecięcy,
- ✓ budynki biurowe,
- ✓ dom kultury,
- ✓ zakład pogrzebowy,
- ✓ dom ludowy i OSP,
- ✓ środowiskowy dom samopomocy,
- ✓ placówkę wsparcia dziennego,
- ✓ filię banku,
- ✓ zaplecza socjalno-szatniowe i sanitarne w budynkach usługowych,
- ✓ mini browar rzemieślniczy,
- ✓ punkty wydawania posiłków w szkołach,
- ✓ apteki ogólnodostępne,
- ✓ a także
- ✓ gabinety lekarskie i pomieszczenia rehabilitacji.



## ROZDZIAŁ 9

### 9. WARUNKI SANITARNE W PLACÓWKACH OŚWIATOWO-WYCHOWAWCZYCH

W roku 2016 w rejestrze Państwowej Inspekcji Sanitarnej powiatu proszowickiego figurowały 64 placówki oświatowo-wychowawcze, w których przeprowadzono 61 kontroli sanitarnych.

Kontrole przeprowadzono w:

- ✓ Żłobku, przedszkolach i innych formach wychowania przedszkolnego – 12,
- ✓ szkołach i zespołach szkół – 46,

Ponadto prowadzono kontrole:

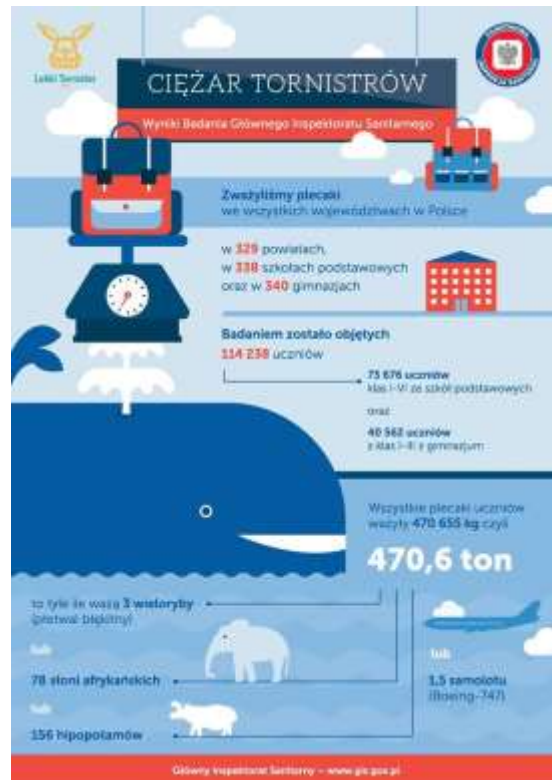
- ✓ sezonowe (kontrole turnusów wypoczynku dzieci i młodzieży zima/lato) – 1
- ✓ placówkach wychowania pozaszkolnego - 2

#### 9.1 STAN SANITARNO-TECHNICZNY OBIEKTÓW

Stan techniczny budynków systematycznie się poprawia, m.in. w związku z realizacją nakazów decyzji wydanych w latach ubiegłych i 2016. W 2016 roku wydano 7 decyzji merytorycznych, w tym 1 zmieniająca na prośbę strony termin wykonania zarządzeń i 9 decyzji płaćniczych. W bieżącym roku wyegzekwowano wykonanie zaleceń z 12 decyzji administracyjnych, w tym z 11 decyzji z lat ubiegłych.

W nadzorowanych placówkach przeprowadzono wiele remontów i inwestycji, m.in.

1. W Zespole Szkół w Biórkowie Wielkim doprowadzono podłogę w pracowni komputerowej Gimnazjum do stanu zapewniającego bezpieczne użytkowanie
2. W Zespole Szkół w Radziemicach zapewniono stoły i krzesła w sali komputerowej dostosowane do zasad ergonomii
3. W Szkole Filialnej w Ibramowicach zapewniono stoły i krzesła w sali komputerowej dostosowane do zasad ergonomii
4. W Szkole Filialnej w Cuszowie zamontowano brakujące części ogrodzenia
5. W Szkole Podstawowej w Koniuszy zapewniono stoły i krzesła w sali komputerowej dostosowane do zasad ergonomii
6. W niepublicznej szkole Podstawowej w Karwinie zapewniono stoły i krzesła w sali komputerowej dostosowane do zasad ergonomii oraz odnowiono ściany i sufity w dwóch klasach
7. W zespole Szkół w Pałecznicy zapewniono stoły i krzesła w sali komputerowej dostosowane do zasad ergonomii
8. W Szkole Podstawowej nr 1 w Proszowicach doprowadzono do należytego stanu klatkę schodową przy sali gimnastycznej oraz ściany i sufit w toalecie dla personelu na I piętrze budynku z salą gimnastyczną





# ROZDZIAŁ 10

## 10 ZDROWIE PUBLICZNE I PROMOCJA ZDROWIA

**[nowe narkotyki]  
UWAGA RODZICE!**

**W KILKU OSTATNICH LATACH CZĘSTO SŁYSZYCIE O „DOPALACZACH”.**  
Są to substancje psychoaktywne o silnie wyrażonej sile działania. Działają drogą (D1), Norepinephryny (N1) - m.in. pod tymi nazwami kryją się substancje: Alkylamfetamina, przewlekle działający fentanyl. Nowe narkotyki mogą być sprzedawane w butelkach, które funkcjonują pod wieloma nazwami: „kieszonki z mazią”, „woreczki po 5 sztuk”, „tabletki” oraz w postaciach innych niż tabletki, np. w postaciach „kieszonki” i nie do spożycia, ale w rzeczywistości to narkotyki silne, a także bardzo tanie produkty, które mogą być sprzedawane w internecie.

Dobry rodzic w rodzinie, jako wyposażony system wartości, społeczni i obywatelski, powinien być świadomy i zainteresowany sprawami swojego dziecka - pomaga odwrócić go od niebezpiecznych narkotyków.

**O CZYM MUSISZ PAMIĘTAĆ**

- Bądź przydatnym. Stwórzmy dobrą atmosferę w domu, gdzie nie ma miejsca na narkotyki.
- Pamiętaj, aby stworzyć warunki sprzyjające do spędzania czasu.
- Bądź komunikatywny, aby dziecko czuło się i Ty i rodzice, że w rodzinie mamy w kierunku sprawności i zdrowia.
- Stwórzmy przyjazny i wspierający klimat. Pamiętaj, że nigdy nie ma idealnego momentu na rozmowę z dzieckiem o narkotyki.
- Pamiętaj o swoich emocjach i o tym, że narkotyki mogą być bardzo szkodliwe.
- Pamiętaj, że narkotyki mogą być bardzo szkodliwe i że ich użycie może być bardzo niebezpieczne.

**Po zażyciu dopalaczy  
grożą Ci: problemy z prawem,  
choroby psychiczne, a nawet śmierć!**

**DOPALACZE  
TO  
ŚMIERĆ**

**OFIARY DOPALACZY**

- Mateusz 19 lat (2015), Sosnowiec
- Rafał 24 lata (2015), Łęka
- Dariusz 22 lata (2015), Rydułtowy
- Robert 24 lata (2015), Cieszyn
- Kamil 23 lata (2014), Gdańsk
- Grzegorz 24 lata (2014), Gdańsk
- Ania 18 lat - zdiagnozowana psychiza (2014), Elbląg
- Renata 17 lat - choroba psychiczna (2013), Łódź
- Michał, Łukasz, Maciej - dokonali makabrycznego zbrojstwa (2013) Gryfice  
wził inni ...

**NIE BĄDŹ KOLEJNĄ OFIARĄ  
NIE DAJ SIĘ ZABIĆ**



## Stan sanitarny powiatu proszowickiego w 2016 roku

W 2016 roku Powiatowa Stacja Sanitarno-Epidemiologiczna w Proszowicach kontynuowała działania w zakresie profilaktyki chorób zakaźnych i niezakaźnych a także w działania edukacyjne w zakresie tzw. dopalaczy. Odbywało się to poprzez profilaktykę i promowanie zdrowego stylu życia i edukację.

PSSE w Proszowicach zaangażowana była w następujące programy profilaktyczne i działania:

Profilaktyka palenia tytoniu:

- ✓ Program Ograniczania Zdrowotnych Następstw Palenia Tytoniu w Polsce
- ✓ *Czyste Powietrze Wokół Nas*
- ✓ *Nie Pal Przy Mnie, Proszę*
- ✓ Bieg po zdrowie
- ✓ *Znajdź właściwe rozwiązanie*
- ✓ Światowy Dzień Bez Tytoniu
- ✓ Światowy Dzień Rzucania Palenia
- ✓ Nie zawsze wędzone trzyma się dłużej



Przeciwdziałanie chorobom:

- ✓ Profilaktyka HIV/AIDS
- ✓ *Jeden test. Dwa życia*
- ✓ *Profilaktyka próchnicy*

Profilaktyka nadwagi i otyłości:

- ✓ Ogólnopolski program edukacyjny „Trzymaj Formę!”

Ponadto:

- ✓ Profilaktyczny program w zakresie przeciwdziałaniu uzależnieniu od alkoholu, tytoniu i innych środków psychoaktywnych, „ARS, czyli jak dbać o miłość”
- ✓ Kampania „Nie pozwól odlecieć swojemu szczęściu”
- ✓ Antybiotyki
- ✓ Światowy Dzień Zdrowia
- ✓ Dopal dopalaczom. Wolni od narkotyków - kreatywni w życiu
- ✓ Tak szczepię

Równocześnie Powiatowa Stacja podjęła następujące inicjatywy:

W dniu 2 marca 2016 r., w budynku Powiatowej Stacji Sanitarno-Epidemiologicznej w Proszowicach, odbyło się szkolenie dla szkolnych koordynatorów programu „Trzymaj Formę”, współorganizowanego przez Główny Inspektorat Sanitarny oraz Stowarzyszenie „Polska Federacja Producentów Żywności” w ramach realizacji strategii WHO dotyczącej diety, aktywności fizycznej i zdrowia.

Szkolni koordynatorzy programu „Trzymaj Formę” w trakcie szkolenia mogli dowiedzieć się jakie są cele i założenia X edycji programu, uzyskali informacje na temat metody projektu, która jest zalecana do realizacji edukacji w zakresie trwałego kształtowania prozdrowotnych nawyków wśród młodzieży szkolnej poprzez promocję zasad aktywnego stylu życia i zbilansowanej diety, w oparciu o odpowiedzialność indywidualną i wolny wybór jednostki.





## Stan sanitarny powiatu proszowickiego w 2016 roku

W kwietniu 2016 r. w Zespole Szkół w im. Emila Godlewskiego w Piotrkowicach Małych zorganizowano event, w trakcie którego pracownik PPIS w Proszowicach przeprowadził prezentację pod hasłem „Dopalacze a młodość”. W trakcie eventu uczniowie mogli zmierzyć poziom tlenu węgla w wydychanym powietrzu, doświadczyć co dzieje się z człowiekiem po wypiciu alkoholu za pomocą algogogli, jak również zasięgnąć porady na temat metod rzucania palenia tytoniu, szkodliwości poszczególnych substancji psychoaktywnych oraz dróg zakażenia wirusem HIV i możliwościach uniknięcia zakażenia.



W czerwcu 2016 r. w Zespole Szkół w Piotrkowicach Małych zorganizowano i rozstrzygnięto konkurs na plakat reklamujący modę na życie bez nałogów. Nagrody zostały rozdane 24.06.2016 r.





## Stan sanitarny powiatu proszowickiego w 2016 roku

W dniu 7 grudnia 2016 r. w Zespole Szkół im. Bartosza Głowackiego w Proszowicach odbył się event pn. „Dzień zdrowia”. W tym przeprowadzono konkurs, składający się z czterech konkurencji:

- 1) Układanie jadłospisów zdrowej diety.
- 2) Quiz składający się z pytań w kategoriach: „zdrowy styl życia” oraz „uzależnienia”.
- 3) Przedstawienie w kreatywny sposób zestawu ćwiczeń, które można wykonywać w domu z użyciem sprzętów domowych lub własnego ciała.
- 4) Ułożenie ciekawego hasła promującego zdrowy styl życia.

W trakcie eventu zainteresowani zmierzyli poziom tlenu węgla w wydychanym powietrzu, smokolizerem, uzyskali poradę na temat metod rzucania palenia tytoniu, informację na temat szkodliwości poszczególnych substancji psychoaktywnych, wypróbowali alkohogle i narkogogle, skorzystali z materiałów edukacyjnych. Wręczono nagrody dla każdej klasy biorącej udział w konkursie, a wszystkie biorące w konkursie czynny udział (47 osób) otrzymały gadżety związane z tematyką konkursu.







## ROZDZIAŁ 11

### ŚWIATOWE DNI MŁODZIEŻY KRAKÓW 2016

W związku z organizacją w Polsce Światowych Dni Młodzieży Kraków 2016, Państwowy Powiatowy Inspektor Sanitarny w Proszowicach podjął szereg działań zmierzających do zapewnienia bezpieczeństwa sanitarnego i epidemiologicznego na terenie powiatu proszowickiego. Działania prowadzone były w oparciu o Wytyczne Małopolskiego Państwowego Wojewódzkiego Inspektora Sanitarnego w sprawie zabezpieczenia sanitarno-epidemiologicznego Światowych Dni Młodzieży 2016 r. oraz przepisy prawa.

W dniu 25.03.2016 r. weszła w życie Ustawa o szczególnych rozwiązaniach związanych z organizacją wizyty Jego Świątobliwości Papieża Franciszka w Rzeczypospolitej Polskiej oraz Światowych Dni Młodzieży – Kraków 2016. Specustawa określała m.in. zadania administracji publicznej w zakresie zapewnienia bezpieczeństwa i porządku publicznego oraz bezpieczeństwa medycznego i transportowego podczas tych wydarzeń. W ustawie uregulowano również zasady współpracy organów administracji publicznej i organizatora Światowych Dni Młodzieży - Archidiecezji Krakowskiej.

W dniu 05.04.2016 r. Państwowy Powiatowy Inspektor Sanitarny w Proszowicach powołał zespół ds. realizacji i koordynacji przedsięwzięć związanych z organizacją Światowych Dni Młodzieży.

W dniu 16 lipca 2016 r. weszło w życie rozporządzenie Ministra Sportu i Turystyki z dnia 15 lipca 2016 r. zmieniające rozporządzenie w sprawie obiektów hotelarskich i innych obiektów, w których są świadczone usługi hotelarskie określające maksymalną liczbę osób przypadających na jeden natrysk, ustęp i umywalkę.



### SPOTKANIA W ZWIĄZKU Z ORGANIZACJĄ ŚWIATOWYCH DNI MŁODZIEŻY

W związku z przygotowaniem do Światowych Dni Młodzieży Kraków 2016, Państwowy Powiatowy Inspektor Sanitarny w Proszowicach uczestniczył w spotkaniach z przedstawicielami Starostwa Powiatowego Proszowice, Urzędu Gminy i Miasta Proszowice oraz przedstawicielami Kościoła, Państwowej Straży Pożarnej, Komendy Powiatowej Policji, Szkół i Przedszkoli powiatu Proszowice, Urzędów powiatowych, podczas których poruszane były różnorodne zagadnienia dotyczące Światowych Dni Młodzieży Kraków 2016. Podczas spotkań ostatecznie wypracowano szereg rozwiązań dot. m.in. wymogów dla budynków, w których mieli zostać zakwaterowani pielgrzymi, wyżywienia w czasie trwania obchodów Światowych Dni Młodzieży, w tym dystrybucji posiłków przygotowywanych dla pielgrzymów, weryfikacją obiektów wytypowanych do *Wojewódzkiego planu działania na wypadek wystąpienia epidemii*, badań w kierunku *Legionella* oraz sprawy związane z zabezpieczeniem dla uczestników oraz mieszkańców wody zdatnej do picia.



## Stan sanitarny powiatu proszowickiego w 2016 roku



Tabela 19 Liczba pielgrzymów na terenie powiatu proszowickiego

Gmina/ G i M	Narodowość	Liczba osób	Miejsce pobytu
Nowe Brzesko	Brazylia Włochy	Ok. 536	OSP Hebdów, Środowiskowy Dom Samopomocy w Gruszowie Hotel MARIA w Nowym Brzesku, Pałac Śmiłowice, domy prywatne
Radziemice	Litwa	Ok. 51	Domy prywatne
Koniusza	Włochy	Ok. 387	Szkoła Podstawowa im. T. Kościuszki w Koniuszy, Zespół Szkół w Biórkowie Wielkim, Szkoła Podstawowa w Glewcu, Gimnazjum w Posądzu
Pałecznica	Włochy	Ok. 370	Domy prywatne
Proszowice	Włochy	Ok. 1655	Domy prywatne, Zespół Szkół w Żębocinie, Remiza OSP Bobin, Szkoła Podstawowa Ostrów, Miejski Ośrodek Sportu i Rekreacji, Szkoła Podstawowa nr 1 im. T. Kościuszki, Gimnazjum w Proszowicach im. 6 Brygady Desantowo – Szturmowej, gen. S. Sosabowskiego, Zespół Szkół w Klimontowie im. Św. Jadwigi Królowej.
Koszyce	Brazylia, Polska	Ok. 196	Domy prywatne

### DZIAŁANIA DODATKOWE

Na bieżąco poddawano analizie dokumenty pn. *Arkusze oceny obiektu miejsca zakwaterowania w ramach Światowych Dni Młodzieży*, które zgłaszane były przez Koordynatorów gmin/miast z terenu powiatu proszowickiego. Podczas działań inspekcyjnych weryfikowano przekazane dane, a następnie wydawano oceny wymagań sanitarnych w obiekcie i rekomendacje w zakresie zakwaterowania.



## Stan sanitarny powiatu proszowickiego w 2016 roku



Na terenie powiatu proszowickiego odbyły się obchody Festiwalu Młodych. Obchody nie miały charakteru imprezy masowej. Przeprowadzono kontrolę Centrum Kultury i Wypoczynku wraz z Amfiteatrem, na terenie którego odbyło się spotkanie młodzieży.



### BADANIA WODY

W celu zapewnienia bezpieczeństwa sanitarno-epidemiologicznego powiatu proszowickiego podczas Światowych Dni Młodzieży Kraków 2016 Państwowy Powiatowy Inspektor Sanitarny w Proszowicach w miesiącu czerwcu 2016 r. pobrał do badań laboratoryjnych dodatkowe próbki wody z 4 obiektów przeznaczonych na zakwaterowanie pielgrzymów. Pobrano 2 próbki wody przeznaczonej do spożycia w celu oznaczenia obecności bakterii z grupy coli, oraz 11 próbek ciepłej wody użytkowej w kierunku obecności bakterii z rodzaju *Legionella sp.*

### NADZÓR NAD OBIEKTAMI

W ramach przygotowań do Światowych Dni Młodzieży Kraków 2016 Państwowy Powiatowy Inspektor Sanitarny w Proszowicach dokonał 36 kontroli obiektów użyteczności publicznej, w tym:

- celem oceny miejsc zakwaterowania uczestników ŚDM - 21 kontroli obiektów



## Stan sanitarny powiatu proszowickiego w 2016 roku

- celem zapewnienia bezpieczeństwa sanitarno-higienicznego – 15 kontroli obiektów:

- Firmy transportowe – przewóz osób – 2 kontrole
- Kino, dom kultury, muzeum lub teatr – 1 kontrola
- Przedsiębiorstwo wodno-kanalizacyjne lub urządzenie zaopatrujące w wodę – 5 kontroli
- Stacje paliw z bazą obsługi podróżnych – 6 kontroli
- Ustęp publiczny funkcjonujący samodzielnie – 1 kontrola

Podstawowy zakres kontroli obiektów obejmował: stan sanitarno - techniczny pomieszczeń w tym wentylacji, utrzymanie czystości, gospodarkę odpadami, zaopatrzenie w wodę do spożycia i odprowadzanie ścieków, a także możliwość prawidłowego funkcjonowania w przypadku wzmożonej liczby użytkowników i tymczasowej zmiany przeznaczenia obiektów (obiekty przeznaczone na zakwaterowanie pielgrzymów).

### EPIDEMIOLOGIA

Wystąpiono do podmiotów leczniczych z prośbą o racjonalne zaplanowanie ilości preparatów szczepionkowych, tak aby przy ewentualnych problemach z długotrwałym brakiem prądu nie doszło do zniszczeń szczepionek. Wystąpiono do Szpitala Powiatowego o zaplanowanie większej liczby preparatów przeciwko tężcowi i wściekliźnie, tak aby zapewnić ciągłość świadczeń realizowanych w Poradni Chirurgicznej Ogólnej, Izbie Przyjęć oraz Oddziale Obserwacyjno - Zakaźnym. Ponadto zebrano informacje na temat realizacji lub braku realizacji świadczeń zdrowotnych przez przychodnie i ośrodki zdrowia zlokalizowane na terenie powiatu w terminie obchodów ŚDM.

Poinformowano podmioty lecznicze o konieczności udzielenia świadczeń zdrowotnych w czasie trwania Świątowych Dni Młodzieży.

Przekazano podmiotom leczniczym informację na temat zmian wytycznych dotyczących raportowania chorób zakaźnych w okresie obchodów ŚDM. W tym zakresie art. 18 ustawy z dnia 18.03.2016 r. o szczególnych rozwiązaniach związanych z organizacją wizyty Jego Świątobliwości Papieża Franciszka w Rzeczypospolitej Polskiej oraz Świątowych Dni Młodzieży – Kraków 2016 ( Dz. U. z 2016 r., poz. 393), definiował iż w okresie od 25.07.2016 r. do 02.08.2016 r. dla osoby mającej miejsce zamieszkania lub przebywającej na obszarze objętym zabezpieczeniem medycznym ŚDM, termin obowiązkowego zgłaszania podejrzenia lub rozpoznania zakażenia, choroby zakaźnej lub zgonu z powodu choroby zakaźnej lub zgonu z powodu zakażenia /choroby zakaźnej wynosi nie więcej niż 2 godziny, odpowiednio od chwili powzięcia tego podejrzenia, rozpoznania lub uzyskania wyniku badania laboratoryjnego.

### HIGIENA ŻYWNOŚCI, ŻYWIENIA I PRZEDMIOTU UŻYTKU

W zakresie nadzoru nad obiektami żywieniowo-żywnościowymi do końca lipca przeprowadzono łącznie 85 kontroli sanitarnych. W 17 obiektach nałożono mandaty karne na łączną kwotę 3 450 złotych.

Kontrolą objęto:

- 26 obiektów żywienia zbiorowego otwartego, w tym 19 obiektów typu fast – food
- 30 sklepów spożywczo-przemysłowych
- 2 automaty do lodów
- 20 Ruchomych Punktów Sprzedaży
- 1 zakład produkcji lodów
- 1 stołówkę Caritas
- 2 placówki szkolne



## Stan sanitarny powiatu proszowickiego w 2016 roku

- 1 MOSiR Proszowice
- 2 środki transportu

Sytuacja epidemiologiczna oraz kwestie związane z wyżywieniem były na bieżąco monitorowane.



Stan sanitarny powiatu proszowickiego w 2016 roku

## **Powiatowa Stacja Sanitarno – Epidemiologiczna w Proszowicach**

ul. Adama Grzymały-Siedleckiego 2, 32-100 Proszowice



tel. 12 386 00 15

fax 12 386 13 20

e-mail: [proszowice@psse.malopolska.pl](mailto:proszowice@psse.malopolska.pl),  
[psse.proszowice@pis.gov.pl](mailto:psse.proszowice@pis.gov.pl)

skrytka ePUAP: /PSSE\_Proszowice/skrytka

REGON 351371078    NIP 682-139-60-31

Wszelkie prawa zastrzeżone. Wykorzystywanie w całości lub fragmentów opracowania dozwolone pod warunkiem odnotowania źródła informacji.