

Opinia Nr: 0018/2023/02

z dnia: 2023/02/17

Rzeczoznawca: mgr Lech Gremza

Zleceniodawca: Agencja Restrukturyzacji i Modernizacji Rolnictwa

Adres: Al. Jana Pawła II 70, 00-175 Warszawa

Zlec. pismo, znak: 2/OR10.2023/2308, SGW Oracle nr U/R10/2308/000002/23

z dnia: 2023/02/09

Zadanie: Ocena techniczna pojazdu i ustalenie wartości rynkowej

## PODSTAWA OPINII

Formalna - ww. zlecenie

Merytoryczna – dowód rejestracyjny, dane rynkowe z prasy specjalistycznej oraz stron WWW, dane producenta, dokumentacja zleceniodawcy.

## DANE IDENTYFIKACYJNE POJAZDU

Dane: [T] II-2023

Marka: DACIA

Model pojazdu: Duster MR` 14

Wersja: Blackstorm 4x4

Nr rejestracyjny: WI 1599W

Rok prod.: 2014

Rodzaj pojazdu: Samochód terenowy

VIN: UU1HSDC5G50468673

Nr INFO-EKSPERT	009-00366
Data pierwszej rejestracji	2014/06/03
Data ważności badania technicznego	2023/06/01
Wskazanie drogomierza	206065 km
Okres eksploatacji pojazdu (2014/06/03-2023/02/17)	104 mies.
Kolor powłoki lak., (rodzaj lakieru)	granatowy
Dop. masa całkow.	1800 kg
Rodzaj nadwozia	kombi (uniwersalne) 5 drzwiowe 5 osobowe
Konstrukcja	S
Jednostka napędowa	z zapłonem iskrowym (wtrysk)
Pojemność / Moc silnika	1598 ccm / 77 kW (105 KM)
Liczba cylindrów / Układ cylindrów / Liczba zaworów	4 / rzędowy / 16
Rodzaj skrzyni biegów	manualna

## WYPOSAŻENIE STANDARDOWE (2014.09 - 2015.02)

L.p.	Nazwa elementu wyposażenia	L.p.	Nazwa elementu wyposażenia
1	ABS - system zapobiegający blokowaniu kół	25	Siedzenia tylne składane
2	Dźwignia zmiany biegów pokryta skórą	26	Sygnalizacja niezapiętych pasów przednich
3	Fotel kierowcy z regulacją wysokości	27	Sygnalizacja otwartych drzwi
4	Gniazdo 12V 2 szt.	28	System p/poślizgowy przy przyspieszaniu ASR
5	Immobilizer	29	System stabilizacji toru jazdy ESC
6	Kierownica pokryta skórą	30	System wspomagania nagłego hamowania
7	Klamki zewnętrzne w kolorze nadwozia	31	Szyba tylna ogrzewana
8	Klimatyzacja	32	Szyby przednie regulowane elektrycznie
9	Kolumna kierownicy regulowana	33	Szyby tylne przyciemniane
10	Komputer pokładowy	34	Szyby tylne regulowane elektrycznie
11	Listwa ochronna krawędzi bagażnika	35	Światła p/mgielne przednie
12	Listwy progowe w kolorze matowego chromu	36	Światło dodatkowe STOP
13	Lusterka zewnętrzne podgrzewane i regulowane elektrycznie	37	Tapicerka tekstylna
14	Lusterka zewnętrzne w kolorze żółtym	38	Tarcze kół aluminiowe 16"
15	Napinacze przednich pasów bezpieczeństwa z kontrolą naciągu	39	Wskaźnik temperatury zewnętrznej
16	Obrotomierz	40	Wspomaganie układu kierowniczego
17	Oparcie siedzeń tylnych dzielone asymetrycznie	41	Wycieraczka szyby tylnej
18	Oslony podwozia w kolorze matowego chromu (przód i tył)	42	Zaglówki foteli przednich

L.p.	Nazwa elementu wyposażenia	L.p.	Nazwa elementu wyposażenia
19	Pasy bezpieczeństwa przednie z regulacją wysokości mocowania	43	Zaglówki siedzeń tylnych 3 szt.
20	Poduszka powietrzna kierowcy	44	Zamek centralny zdalnie sterowany
21	Poduszka powietrzna pasażera z możliwością odłączenia	45	Zderzaki częściowo lakierowane w kolorze nadwozia
22	Poduszki powietrzne boczne przednie	46	Złącze "AUX"
23	Radioodtwarzacz CD + MP3	47	Złącze "USB"
24	Relingi dachowe dwukolorowe		
L.p.	Nazwa pakietu / elementu pakietu wyposażenia standardowego		
1	Lusterka zewnętrzne podgrzewane i regulowane elektrycznie Lusterka zewnętrzne regulowane elektrycznie Lusterka zewnętrzne podgrzewane elektrycznie		

### BRAKI W WYPOSAŻENIU STANDARDOWYM POJAZDU

L.p.	Nazwa elementu wyposażenia	Wartość [PLN]
1	* Koło zapasowe	0
2	* Pilot do radioodtwarzacza	0
3	* System Bluetooth	0
4	* System kontroli ciśnienia w oponach	- 712

### OPIS ZAMONTOWANEGO W POJEŹDZIE OGUMIENIA

Koło	Marka, typ	Bieżnik [mm]	Zużycie [%]
Przednie lewe:	YOKOHAMA 215/65 R16 98H GEOLANDAR A/T-S G012 TL		60
Przednie prawe:	YOKOHAMA 215/65 R16 98H GEOLANDAR A/T-S G012 TL		60
Tylne lewe:	HANKOOK 215/65 R16 98H W 452 WINTER I*CEPT RS2 TL		60
Tylne prawe:	HANKOOK 215/65 R16 98H W 452 WINTER I*CEPT RS2 TL		60

### STAN TECHNICZNY POJAZDU

Na podstawie przeprowadzonych oględzin pojazdu stwierdza się niżej przedstawiony stan techniczny:

#### 1. Silnik i układ przeniesienia napędu:

- szczegółowa weryfikacja stanu technicznego silnika w warunkach warsztatowych,
- ślady wycieków płynów eksploatacyjnych z silnika i zespołu napędowego,

#### 2. Podwozie, skrzynia biegów, układ jezdny, zawieszenie, układ kierowniczy i hamulcowy:

- korozja zawieszenia i podwozia,
- wycieki oleju ze skrzyni biegów,
- szczegółowa weryfikacja w warunkach warsztatowych,

#### 3. Nadwozie i wyposażenie:

- punktowe ogniska korozji, liczne zarysowania powłoki lakierniczej,
- punktowe wgniecenia nadwozia, punktowe ubytki warstwy lakierniczej,
- poszycie kabiny do renowacji,

Stan techniczny adekwatny do przebiegu i specyfiki eksploatacji pojazdu w warunkach terenowych i drogowych wynikających z charakteru pracy użytkownika.

Podczas oględzin silnik uruchomiono, nie przeprowadzono jazdy próbnej.

### KOREKTY

WARTOŚĆ BAZOWA BRUTTO (105 mies.) **41 500 PLN**

KOREKTA ZA BRAKI W WYPOSAŻENIU STANDARDOWYM **- 712 PLN**

*Brak określonego wyposażenia standardowego pojazdu lub jego niesprawność skutkuje obniżeniem wartości pojazdu. Wielkość korekty wartości bazowej, związanej z brakiem wyposażenia standardowego pojazdu została określona na podstawie udziału tego wyposażenia w wartości standardowo wyposażonego nowego pojazdu z uwzględnieniem amortyzacji pojazdu i zwiększonej amortyzacji jego wyposażenia.*

KOREKTA ZA PIERWSZĄ REJESTRACJĘ **119 PLN**



Korekta uwzględnia wpływ daty pierwszej rejestracji pojazdu (pierwszego dopuszczenia do ruchu po zakupieniu pojazdu nowego) na jego wartość. Przyjmuje się, że pojazd bazowy został zarejestrowany po raz pierwszy 2014/05/15. Pojazd wyceniany został zarejestrowany 1 miesiąc później, zatem jego okres eksploatacji jest krótszy od okresu eksploatacji pojazdu bazowego i stąd wynika dodatnia korekta wartości.

**KOREKTA ZA PRZEBIEG - 5 176 PLN**

Korekta uwzględnia wpływ przebiegu pojazdu na jego wartość. Wartość bazowa (skorygowana o wpływ pierwszej rejestracji) została określona dla przebiegu normatywnego 142 800 km. Zweryfikowany przebieg wycenianego pojazdu jest większy od normatywnego o 63 265 km. Powoduje to zastosowanie korekty wartości w wysokości -12.65%.

**KOREKTA ZA OGUMIENIE - 236 PLN**

Korekta uwzględnia wpływ stanu ogumienia na wartość pojazdu. Punktem odniesienia jest ogumienie o zużyciu 50%.

**KOREKTY RÓŻNE - 6 788 PLN**

W tym:

	[%]	Wartość [PLN]
Szczególny charakter eksploatacji	-4.0	-1 429
<i>Negatywny wpływ na wartość rynkową może mieć używanie pojazdu w nietypowych warunkach, jak też w nietypowy sposób, np.: do nauki jazdy, do jazd sportowych i testowych, samochodu osobowego do celów zarobkowych, częsta jazda z przyczepą przez samochód osobowy lub terenowy, itp. Wielkość tej korekty szacuje się w zależności od intensywności i okresu eksploatacji pojazdu w szczególny sposób.</i>		
Zużycie techniczno-ekonomiczne	-15.0	-5 359

### KOMENTARZ

W korekcie: „Zużycie ekonomiczno-techniczne” uwzględniono opisany stan techniczny, konieczność przeprowadzenia niezbędnych napraw całego pojazdu, zużycie eksploatacyjne nadwozia, zawieszenia i zespołu napędowego, niska podaż marki.

Wartość rynkowa brutto wyżej zidentyfikowanego pojazdu, określona na dzień wykonania opinii wynosi:

**28700 PLN**

(słownie: dwadzieścia osiem tysięcy siedemset złotych)

w tym VAT (23.0%) 5366.67 PLN

Wartość określono na podstawie:

- notowań wartości rynkowych z bazy pojazdów 'Komputerowego Systemu INFO-EKSPERT' na II-2023 zaakceptowanych przez wykonawcę opinii,
- korekt mających wpływ na wartość pojazdu

Wycenę sporządził:

Rzeczoznawca  
Techniki Samochodowej Maszyn i Urządzeń  
Lech Gremza  
16-100 Sokółka ul. Polna 37 tel. 533 303 309  
NIP 545-101-30-42 REGON 050648950

Certyfikowany  
Rzeczoznawca Techniki  
Samochodowej i Pojazdów  
Lista Ministra Infrastruktury  
RS 001085  
  
mgr Lech Gremza

Dnia 17.02.2023 r.



## ARKUSZ USTALENIA WARTOŚCI POJAZDU

do opinii nr: 0018/2023/02

z dnia: 2023/02/17

Rzecznawca: mgr Lech Gremza

Zleceniodawca: Agencja Restrukturyzacji i Modernizacji Rolnictwa

Adres: Al. Jana Pawła II 70, 00-175 Warszawa

Zlec. pismo, znak: 2/OR10.2023/2308, SGW Oracle nr U/R10/2308/000002/23

z dnia: 2023/02/09

Zadanie: Ocena techniczna pojazdu i ustalenie wartości rynkowej

### DANE IDENTYFIKACYJNE POJAZDU

Dane: [T] II-2023

Marka: DACIA

Model pojazdu: Duster MR' 14

Wersja: Blackstorm 4x4

Nr rejestracyjny: WI 1599W

Rok prod.: 2014

Rodzaj pojazdu: Samochód terenowy

VIN: UU1HSDC5G50468673

### USTALENIE WARTOŚCI POJAZDU

#### KATALOG WARTOŚCI BAZOWYCH (BRUTTO)

rok	mies.	wart. z katal. [PLN]	wart. zadana [PLN]
2015	05	43400	43400
2014	05	41500	41500

WARTOŚĆ BAZOWA BRUTTO (105 mies.)

41 500 PLN

Normatywny okres eksploatacji

105 mies.

DATA PIERWSZEJ REJESTRACJI (rok/mies/dn)

2014/06/03

Rzeczywisty okres eksploatacji

104 mies.

KOREKTA ZA PIERWSZĄ REJESTRACJĘ

119 PLN

po korekcie: 41 619 PLN

#### LISTA WYPOSAŻENIA:

Lista wyposażenia na podstawie informacji z bazy danych na okres: 2014.09 - 2015.02

#### BRAKI W WYPOSAŻENIU STANDARDOWYM POJAZDU

L.p.	Nazwa elementu wyposażenia	wta	[%]	wsp.	Wartość [PLN]
1	* Koło zapasowe	0.00	0.00	1.00	0
2	* Pilot do radioodtworacza	1.00	0.00	0.34	0
3	* System Bluetooth	1.00	0.00	0.34	0
4	* System kontroli ciśnienia w oponach	0.25	2.05	0.84	- 712

KOREKTA ZA BRAKI W WYPOSAŻENIU STANDARDOWYM

- 712 PLN

KOREKTA ZA WYPOSAŻENIE

- 712 PLN

po korekcie: 40 907 PLN

Przebieg normatywny

142 800 km

Przebieg rzeczywisty odczytany

206 065 km

KOREKTA ZA PRZEBIEG

- 5 176 PLN

po korekcie: 35 731 PLN

#### ZASTOSOWANE KOREKTY RÓŻNE:

Opis korekty:

Szczególny charakter eksploatacji

[%] Wartość [PLN]

-4.0 -1 429

Zużycie techniczno-ekonomiczne

-15.0 -5 359

KOREKTY RÓŻNE

- 6 788 PLN

po korekcie: 28 943 PLN

#### STAN OGUMIENIA:

Oś	Koło	Cena [PLN]	Zuż. [%]	Bieżn. [mm]	Koło	Cena [PLN]	Zuż. [%]	Bieżn. [mm]	Koło	Cena [PLN]	Zuż. [%]	Bieżn. [mm]	Koło	Cena [PLN]	Zuż. [%]	Bieżn. [mm]
Przednia	Lewe	603	60*		Lewe	579	60*		Prawe	603	60*		Prawe	579	60*	
	Tylne															

KOREKTA ZA OGUMIENIE

- 236 PLN

po korekcie: 28 707 PLN

# ARKUSZ USTALENIA WARTOŚCI POJAZDU

do opinii nr: 0018/2023/02

z dnia: 2023/02/17

WARTOŚĆ RYNKOWA BRUTTO PO ZAOKRĄGLENIU

28 700 PLN

## UWAGI

1. Wydając niniejszą ocenę techniczną, rzeczoznawca zastrzega się, że nie bierze odpowiedzialności za ukryte wady i uszkodzenia części oraz wady montażu pojazdu.
2. Operat opracowano w oparciu o informacje uzyskane od zleceniodawcy. Zakłada się, że nie ukryto żadnych faktów, które mogłyby mieć większy wpływ na wartość pojazdu.
3. Niniejsze opracowanie nie może być wykorzystane do żadnego innego celu niż określone w treści opinii i nie może być publikowane w całości w jakimkolwiek dokumencie bez zgody wykonawcy i bez uzgodnienia z nim formy i treści takiej publikacji.
4. Nie badano tytułu użytkowania ani tytułu własności badanego pojazdu lub elementów, rzeczowych w tym ewentualnego istnienia ograniczonych praw rzeczowych.
5. Istotą niniejszego opracowania jest określenie aktualnej wartości, a nie ceny. Cena powstaje w akcie kupna-sprzedaży.

Wycenę sporządził:

Rzeczoznawca  
Techniki Samochodowej Maszyn i Urządzeń  
Lech Gremza  
16-100 Sokółka ul. Polna 37 tel. 533 303 309  
NIP 545-101-30-42 REGON 050648950

Certyfikowany  
Rzeczoznawca Techniki  
Samochodowej i Pojazdów  
Lista Ministra Infrastruktury  
RS 001085

  
mgr Lech Gremza

Dnia 17 lutego 2023 r.



# DOKUMENTACJA FOTOGRAFICZNA

do wyceny nr:0018/2023/02

z dnia:2023/02/17

## DANE IDENTYFIKACYJNE POJAZDU

[T]II-2023

Marka: DACIA

Model pojazdu: Duster

MR`14

Wersja: Blackstorm 4x4

Nr rejestracyjny: WI 1599W

Rok prod.:2014

Rodzaj pojazdu: Samochód terenowy



DSC00146



DSC00147



DSC00148

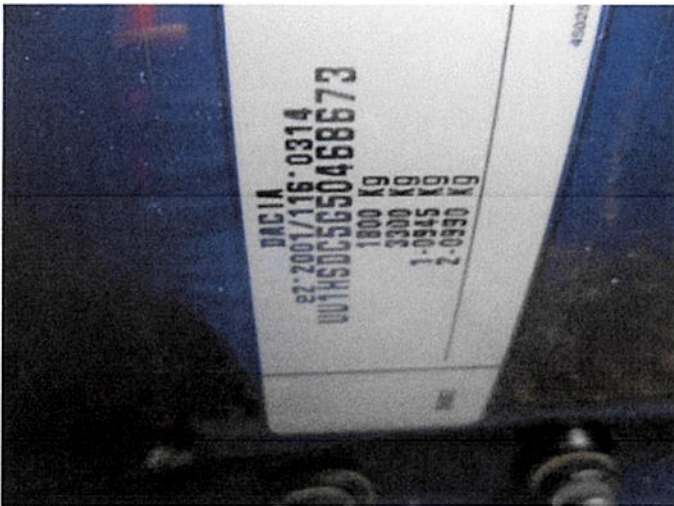


DSC00149

WALIDYZACJA  
TECHNIK SAMOCHODOWEJ MASZYN I URZADZEN  
Lech Gremza  
NIP 545-101-30-42. REGON 050648950  
16-100 Sokółka, ul. Polna 37







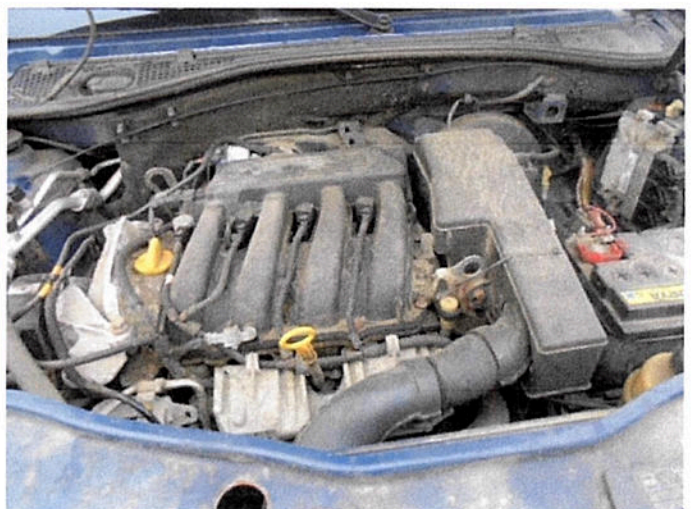
DSC00153



DSC00155



DSC00151



DSC00156

PRACOWNIAK  
 TECHNIKI SAMOCHODOWEJ, MASZYN I URZĄDZEŃ  
 Lech Gremza  
 NIP 543-101-30-42, REGON 050648950  
 16-400 Sokółka, ul. Polna 37

