



Podróże Polaków w pierwszym półroczu 2013 roku¹

I. Uczestnictwo Polaków w wyjazdach turystycznych

W pierwszym półroczu 2013 roku, w porównaniu z analogicznym okresem 2012 roku, obserwujemy ogólną tendencję wzrostową odnoszącą się do poziomu uczestnictwa mieszkańców Polski we wszystkich rodzajach podróży. Największe wzrosty notuje uczestnictwo w krajowych wyjazdach długookresowych (na 5 i więcej dni) od 9% w lutym do 50% w kwietniu. Wzrost uczestnictwa w krajowych wyjazdach długoterminowych był pochodną wydłużenia przez Polaków wyjazdów „weekendowych” (krótkoterminowych) do 5-6 dni. Krajowe wyjazdy krótkookresowe wykazują mniejszą dynamikę zmian; największy przyrost to 17% (w marcu i maju), w czerwcu lekki spadek do -7%. Uczestnictwo Polaków w długookresowych wyjazdach zagranicznych jedynie w lutym i w czerwcu wzrosło (o 11% i 9%), za to w maju spadło o 22%. Dla wyjazdów zagranicznych krótkookresowych notowany jest wzrost o 33% jedynie w lutym i maju; w styczniu spadek o 25%, pozostałe miesiące bez zmian. Uczestnictwo w wyjazdach krajowych ogółem było w roku 2013, w stosunku do roku 2012, wyższe miesiąc do miesiąca utrzymując stałą tendencję rosnącą (najniższy wzrost to 12% w czerwcu a najwyższy 29% w maju). Uczestnictwo w wyjazdach zagranicznych ogółem maksymalnie wzrosło w lutym i czerwcu (17% i 15%), a spadki uzyskało jedynie w styczniu i maju (-9% i -5%).

Tab. 1. Uczestnictwo Polaków w krajowych wyjazdach długookresowych (% populacji w wieku 15 i więcej lat)

	2011	2012	2013
Styczeń	2,1	2,3	3,1
Luty	1,9	3,4	3,7
Marzec	1,2	2,7	3,4
Kwiecień	1,2	1,0	1,4
Maj	2,1	2,0	2,45
Czerwiec	2,7	2,6	3,4

Uwaga: uczestnictwo w wyjazdach (podróżach) turystycznych odnosi się do osób, które co najmniej raz wzięły udział w danego rodzaju wyjeździe (podróży).

Źródło: badania Activ Group 2013, badania Instytutu Turystyki 2012 i 2011

Tab. 2. Uczestnictwo Polaków w krajowych wyjazdach długookresowych (liczba uczestniczących w wieku 15 i więcej lat w mln)

	2011	2012	2013	Zmiana 13/12
Styczeń	0,7	0,75	1,0	33%
Luty	0,6	1,1	1,2	9%
Marzec	0,4	0,9	1,1	22%
Kwiecień	0,4	0,3	0,45	50%
Maj	0,65	0,65	0,8	23%
Czerwiec	0,85	0,85	1,1	29%

Źródło: badania Activ Group 2013, badania Instytutu Turystyki 2012 i 2011

Tab. 3. Uczestnictwo Polaków w krajowych wyjazdach krótkookresowych (% populacji w wieku 15 i więcej lat)

	2011	2012	2013
+Styczeń	2,9	3,8	4,1
Luty	3,3	5,2	5,3
Marzec	3,6	5,6	6,5
Kwiecień	3,7	2,7	2,9
Maj	3,3	5,0	5,7
Czerwiec	3,9	5,5	5,1

Źródło: badania Activ Group 2013, badania Instytutu Turystyki 2012 i 2011

Tab. 4. Uczestnictwo Polaków w krajowych wyjazdach krótkookresowych (liczba uczestniczących w wieku 15 i więcej lat w mln)

	2011	2012	2013	Zmiana 13/12
Styczeń	0,95	1,2	1,3	8%
Luty	1,05	1,7	1,7	0%
Marzec	1,15	1,8	2,1	17%
Kwiecień	1,2	0,9	0,95	6%
Maj	1,1	1,6	1,9	17%
Czerwiec	1,25	1,8	1,7	-7%

Źródło: badania Activ Group 2013, badania Instytutu Turystyki 2012 i 2011

Tab. 5. Uczestnictwo Polaków w wyjazdach krajowych ogółem (% populacji w wieku 15 i więcej lat)

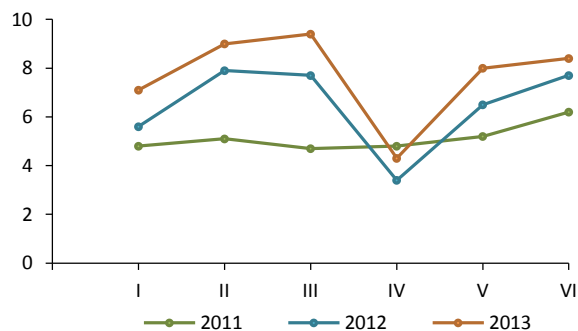
	2011	2012	2013
Styczeń	4,8	5,6	7,1
Luty	5,1	7,9	9,0
Marzec	4,7	7,7	9,4
Kwiecień	4,8	3,4	4,3
Maj	5,2	6,5	8,2
Czerwiec	6,2	7,7	8,4

Źródło: badania Activ Group 2013, badania Instytutu Turystyki 2012 i 2011

1 Przedstawione dane dotyczące pierwszego półrocza 2013 roku opracowano na podstawie badania przeprowadzonego na reprezentatywnej próbie osób w wieku 15 i więcej lat liczącej 9000 osób w dniach: 4–25.07.2013 r. Analiza wsparta została badaniami pn. „Turystyka zagraniczna” oraz badaniami GUS, m.in. „Wykorzystanie turystycznych obiektów noclegowych w I półroczu 2013 roku”.

W roku 2012 badania przeprowadzono na analogicznej próbie, ale w cyklach kwartalnych (2x4500 respondentów). W roku 2011 i wcześniej badania te prowadzone były co miesiąc na próbie min. 1000 osób.

Rys. 1. Uczestnictwo Polaków w wyjazdach krajowych ogółem (% populacji w wieku 15 i więcej lat)



Źródło: badania Activ Group 2013, badania Instytutu Turystyki 2012 i 2011

Tab. 6. Uczestnictwo Polaków w wyjazdach krajowych ogółem (liczba uczestniczących w wieku 15 i więcej lat w mln)

	2011	2012	2013	Zmiana 13/12
Styczeń	1,55	1,8	2,3	28%
Luty	1,65	2,55	2,9	14%
Marzec	1,5	2,5	3,1	24%
Kwiecień	1,55	1,1	1,4	27%
Maj	1,7	2,1	2,7	29%
Czerwiec	2,0	2,5	2,8	12%

Źródło: badania Activ Group 2013, badania Instytutu Turystyki 2012 i 2011

Tab. 7. Uczestnictwo Polaków w zagranicznych wyjazdach długookresowych (% populacji w wieku 15 i więcej lat)

	2011	2012	2013
Styczeń	0,8	1,1	1,2
Luty	0,6	1,4	1,6
Marzec	0,4	1,2	1,3
Kwiecień	0,6	0,8	0,8
Maj	0,85	1,4	1,0
Czerwiec	1,5	1,4	1,5

Źródło: badania Activ Group 2013, badania Instytutu Turystyki 2012 i 2011

Tab. 8. Uczestnictwo Polaków w zagranicznych wyjazdach długookresowych (liczba uczestniczących w wieku 15 i więcej lat w mln)

	2011	2012	2013	Zmiana 13/12
Styczeń	0,25	0,35	0,35	0%
Luty	0,2	0,45	0,5	11%
Marzec	0,15	0,4	0,4	0%
Kwiecień	0,2	0,25	0,25	0%
Maj	0,3	0,45	0,35	-22%
Czerwiec	0,5	0,45	0,5	9%

Źródło: badania Activ Group 2013, badania Instytutu Turystyki 2012 i 2011

Tab. 9. Uczestnictwo Polaków w zagranicznych wyjazdach krótkookresowych (% populacji w wieku 15 i więcej lat)

	2011	2012	2013
Styczeń	0,3	0,5	0,4
Luty	0,3	0,5	0,6
Marzec	0,3	0,6	0,65
Kwiecień	0,3	0,3	0,4
Maj	0,2	0,5	0,8
Czerwiec	0,3	0,7	0,7

Źródło: badania Activ Group 2013, badania Instytutu Turystyki 2012 i 2011

Tab. 10. Uczestnictwo Polaków w zagranicznych wyjazdach krótkookresowych (liczba uczestniczących w wieku 15 i więcej lat w mln)

	2011	2012	2013	Zmiana 13/12
Styczeń	0,1	0,2	0,15	-25%
Luty	0,1	0,15	0,2	33%
Marzec	0,1	0,2	0,2	0%
Kwiecień	0,1	0,1	0,1	0%
Maj	0,05	0,15	0,2	33%
Czerwiec	0,1	0,2	0,2	0%

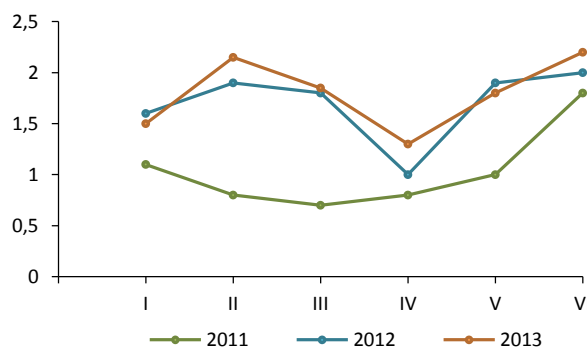
Źródło: badania Activ Group 2013, badania Instytutu Turystyki 2012 i 2011

Tab. 11. Uczestnictwo Polaków w wyjazdach zagranicznych ogółem (% populacji w wieku 15 i więcej lat)

	2011	2012	2013
Styczeń	1,1	1,6	1,5
Luty	0,8	1,9	2,15
Marzec	0,7	1,8	1,85
Kwiecień	0,8	1,0	1,2
Maj	1,0	1,9	1,8
Czerwiec	1,8	2,0	2,2

Źródło: badania Activ Group 2013, badania Instytutu Turystyki 2012 i 2011

Rys. 2. Uczestnictwo Polaków w wyjazdach zagranicznych ogółem (% populacji w wieku 15 i więcej lat)



Źródło: badania Activ Group 2013, badania Instytutu Turystyki 2012 i 2011

Tab. 12. Uczestnictwo Polaków w wyjazdach zagranicznych ogółem (liczba uczestniczących w wieku 15 i więcej lat w mln)

	2011	2012	2013	Zmiana 13/12
Styczeń	0,35	0,55	0,5	-9%
Luty	0,25	0,6	0,7	17%
Marzec	0,25	0,55	0,6	9%
Kwiecień	0,25	0,35	0,4	7%
Maj	0,35	0,6	0,6	-5%
Czerwiec	0,6	0,65	0,7	15%

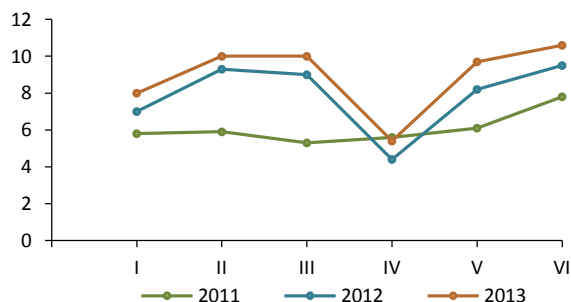
Źródło: badania Activ Group 2013, badania Instytutu Turystyki 2012 i 2011

Tab. 13. Uczestnictwo Polaków w wyjazdach turystycznych ogółem (% populacji w wieku 15 i więcej lat)

	2011	2012	2013
Styczeń	5,8	7,0	8,0
Luty	5,9	9,3	10,0
Marzec	5,3	9,0	10,0
Kwiecień	5,6	4,4	5,7
Maj	6,1	8,2	9,7
Czerwiec	7,8	9,5	10,6

Źródło: badania Activ Group 2013, badania Instytutu Turystyki 2012 i 2011

Rys. 3. Uczestnictwo Polaków w wyjazdach turystycznych ogółem (% populacji w wieku 15 i więcej lat)



Źródło: badania Activ Group 2013, badania Instytutu Turystyki 2012 i 2011

Tab. 14. Uczestnictwo Polaków w wyjazdach turystycznych ogółem (liczba uczestniczących w wieku 15 i więcej lat w mln)

	2011	2012	2013	Zmiana 13/12
Styczeń	1,9	2,3	2,8	13%
Luty	1,9	3,0	3,3	10%
Marzec	1,7	2,9	3,3	14%
Kwiecień	1,85	1,45	1,8	24%
Maj	2,0	2,65	3,2	21%
Czerwiec	2,55	3,05	3,4	15%

Źródło: badania Activ Group 2013, badania Instytutu Turystyki 2012 i 2011

Tab. 15. Uczestnictwo Polaków w wyjazdach turystycznych (% populacji w wieku 15 i więcej lat)

	I kw. 2011	I kw. 2012	I kw. 2013
Krajowe długookresowe	3,5	6,3	7,7
Krajowe krótkookresowe	8,5	9,8	10,6
Krajowe ogółem	10,8	14,2	16,3
Zagraniczne długookresowe	2,1	3,2	3,5
Zagraniczne krótkookresowe	1,0	1,2	1,25
Zagraniczne ogółem	3,0	4,2	4,45
Krajowe i zagraniczne (ogółem)	13,5	17,1	18,9

Źródło: badania Activ Group 2013, badania Instytutu Turystyki 2012 i 2011

Tab. 16. Uczestnictwo Polaków w wyjazdach turystycznych (liczba uczestniczących w wieku 15 i więcej lat w mln)

	I kw. 2011	I kw. 2012	I kw. 2013	Zmiana 13/12
Krajowe długookresowe	1,15	2,05	2,5	23%
Krajowe krótkookresowe	2,75	3,2	3,5	8%
Krajowe ogółem	3,5	4,6	5,3	16%
Zagraniczne długookresowe	0,65	1,05	1,1	9%
Zagraniczne krótkookresowe	0,3	0,4	0,4	2%
Zagraniczne ogółem	0,95	1,4	1,5	4%
Krajowe i zagraniczne (ogółem)	4,4	5,55	6,2	11%

Źródło: badania Activ Group 2013, badania Instytutu Turystyki 2012 i 2011

Tab. 17. Uczestnictwo Polaków w wyjazdach turystycznych (% populacji w wieku 15 i więcej lat)

	II kw. 2011	II kw. 2012	II kw. 2013
Krajowe długookresowe	5,1	4,5	7,1
Krajowe krótkookresowe	6,6	9,6	11,8
Krajowe ogółem	10,9	12,5	18,2
Zagraniczne długookresowe	3,0	3,2	3,1
Zagraniczne krótkookresowe	0,6	1,2	1,8
Zagraniczne ogółem	3,6	4,2	4,8
Krajowe i zagraniczne (ogółem)	13,8	15,8	21,3

Źródło: badania Activ Group 2013, badania Instytutu Turystyki 2012 i 2011

Tab. 18. Uczestnictwo Polaków w wyjazdach turystycznych (liczba uczestniczących w wieku 15 i więcej lat w mln)

	II kw. 2011	II kw. 2012	II kw. 2013	Zmiana 13/12
Krajowe długookresowe	1,65	1,45	2,3	60%
Krajowe krótkookresowe	2,15	3,1	3,9	25%
Krajowe ogółem	3,55	4,05	5,95	47%
Zagraniczne długookresowe	1,0	1,05	1,0	-5%
Zagraniczne krótkookresowe	0,2	0,4	0,55	38%
Zagraniczne ogółem	1,15	1,35	1,5	11%
Krajowe i zagraniczne (ogółem)	4,5	5,15	7,31	36%

Źródło: badania Activ Group 2013, badania Instytutu Turystyki 2012 i 2011

Tab. 19. Przyczyny nie uczestniczenia w co najmniej dwudniowym wyjeździe wypoczynkowym (%)

	I-VI 2013
Nie wyjechałem z przyczyn związanych z pracą zawodową	37,7
Ze względu na poziom zamożności nie stać mnie na wyjazd urlopowo-wakacyjny	31,8
Nie miałem ochoty, nie jest mi to potrzebne	10,5
Nie wyjechałem, bo jestem w podeszłym wieku	10,0
Nie wyjechałem ze względu na swoją chorobę	8,2
Nie mogłem zostawić domu, rodziny bez opieki	6,1
Nie mogłem zostawić gospodarstwa rolnego bez nadzoru	4,5
Nie miałem dokąd pojechać, nie miał mi kto zorganizować wypoczynku	1,5
Zrezygnowałem z wyjazdu w związku z dużymi wydatkami (kupno samochodu, mieszkania, budowa domu, duży remont, kupno przedmiotów trwałego użytku)	1,3
Nie wyjechałem, bo jestem inwalidą	1,0
Nie wyjechałem ze względu na prace domowe, np. remont, porządki	0,9
Wykorzystałem urlop na dodatkową pracę zarobkową	0,8
Boję się podróżować, obawiam się o swoje zdrowie, życie	0,7
Inne	4,6

Źródło: badania Activ Group

II. Wyjazdy krajowe

Według szacunków Activ Group, w pierwszym półroczu 2013 roku Polacy wzięli udział w 18,4 mln krajowych podróży turystycznych, co daje wzrost o 1% w stosunku do analogicznego okresu roku 2012. Udział wyjazdów długookresowych (na 5 i więcej dni) w wyjazdach krajowych ogółem stanowi nieco ponad jedną trzecią. Ilość tych wyjazdów nieznacznie spadła w I kwartale (w lutym oraz marcu o -4%), aby odrobić straty w II kwartale (maksymalny wzrost w kwietniu o 25%), dając ogólny półroczny bilans dodatni na poziomie 6%. Krajowe krótkookresowe podróże globalnie spadły o 2% w skali półrocza, ponieważ spadkowych miesięcy (luty, marzec, kwiecień, czerwiec) nie zrównoważyły niewielkie wzrosty w styczniu i maju. Charakterystyczne jest, że trend półroczny dotyczący liczby wyjazdów dla poszczególnych miesięcy jest niemal identyczny w roku 2013, jak rok wcześniej.

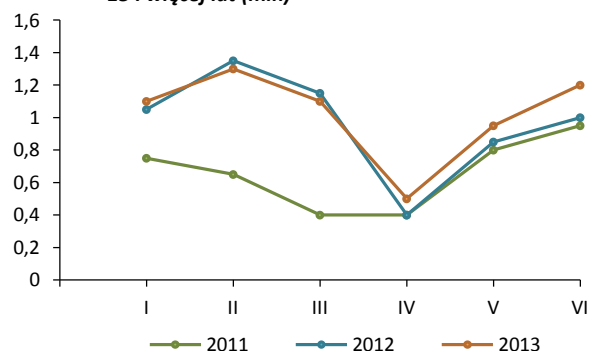
W pierwszym półroczu 2013 roku Polacy uczestniczący w podróżach na 5 i więcej dni wyjeżdżali na podobny okres jak w poprzednim roku, uczestniczący w podróżach na 2-4 dni – na nieco dłuższy. Obserwujemy zatem utrzymanie średniej długości pobytu przy wyjazdach długookresowych i wzrost średniej – przy krótkookresowych przy jednoczesnym spadku częstotliwości wszystkich wyjazdów.

Tab. 20. Krajowe długookresowe podróże Polaków w wieku 15 i więcej lat (mln)

	2011	2012	2013	Zmiana 13/12
Styczeń	0,75	1,05	1,1	5%
Luty	0,65	1,35	1,3	-4%
Marzec	0,4	1,15	1,1	-4%
Kwiecień	0,4	0,4	0,5	25%
Maj	0,8	0,85	0,95	12%
Czerwiec	0,95	1,0	1,2	20%
Ogółem I-VI	3,95	5,8	6,15	6%

Źródło: badania Activ Group 2013, badania Instytutu Turystyki 2012 i 2011

Rys. 4. Krajowe długookresowe podróże Polaków w wieku 15 i więcej lat (mln)



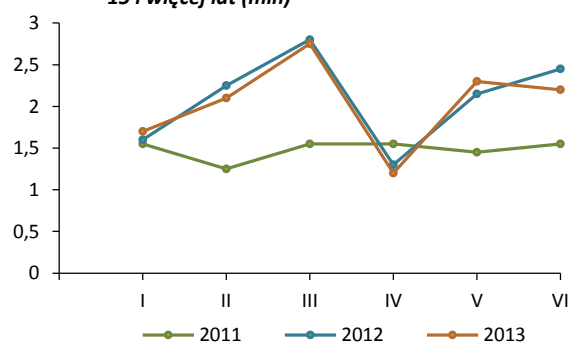
Źródło: badania Activ Group 2013, badania Instytutu Turystyki 2012 i 2011

Tab. 21. Krajowe krótkookresowe podróże Polaków w wieku 15 i więcej lat (mln)

	2011	2012	2013	Zmiana 13/12
Styczeń	1,55	1,6	1,7	6%
Luty	1,25	2,25	2,1	-7%
Marzec	1,55	2,8	2,75	-2%
Kwiecień	1,55	1,3	1,2	-8%
Maj	1,45	2,15	2,3	7%
Czerwiec	1,55	2,45	2,2	-10%
Ogółem I-	8,9	12,55	12,25	-2%

Źródło: badania Activ Group 2013, badania Instytutu Turystyki 2012 i 2011

Rys. 5. Krajowe krótkookresowe podróże Polaków w wieku 15 i więcej lat (mln)



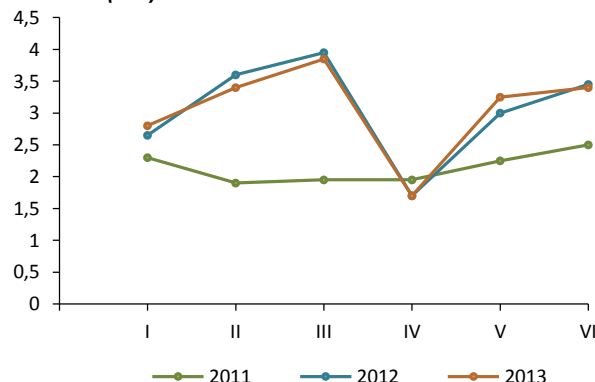
Źródło: badania Activ Group 2013, badania Instytutu Turystyki 2012 i 2011

Tab. 22. Krajowe podróże Polaków w wieku 15 i więcej lat (mln)

	2011	2012	2013	Zmiana 13/12
Styczeń	2,3	2,65	2,8	6%
Luty	1,9	3,6	3,4	-6%
Marzec	1,95	3,95	3,85	-3%
Kwiecień	1,95	1,7	1,7	0%
Maj	2,25	3,0	3,25	8%
Czerwiec	2,5	3,45	3,4	-1%
Ogółem	12,85	18,35	18,4	1%

Źródło: badania Activ Group 2013, badania Instytutu Turystyki 2012 i 2011

Rys. 6. Krajowe podróże Polaków w wieku 15 i więcej lat (mln)



Źródło: badania Activ Group 2013, badania Instytutu Turystyki 2012 i 2011

Tab. 23. Częstotliwość uczestnictwa w krajowych wyjazdach długookresowych (średnia liczba wyjazdów na osobę)

	2011	2012	2013
Styczeń	1,08	1,37	1,10
Luty	1,06	1,24	1,08
Marzec	1,05	1,28	1,00
Kwiecień	1,08	1,22	1,10
Maj	1,19	1,29	1,17
Czerwiec	1,08	1,19	1,08

Źródło: badania Activ Group 2013, badania Instytutu Turystyki 2012 i 2011

Tab. 24. Częstotliwość uczestnictwa w krajowych wyjazdach krótkookresowych (średnia liczba wyjazdów na osobę)

	2011	2012	2013
Styczeń	1,64	1,31	1,31
Luty	1,18	1,33	1,24
Marzec	1,31	1,54	1,31
Kwiecień	1,31	1,45	1,26
Maj	1,32	1,34	1,21
Czerwiec	1,24	1,39	1,29

Źródło: badania Activ Group 2013, badania Instytutu Turystyki 2012 i 2011

Tab. 25. Średnia długość pobytu podczas krajowych podróży długookresowych (liczba noclegów)

	2011	2012	2013
Styczeń	7,9	6,3	7,3
Luty	10,5	7,2	7,4
Marzec	8,6	7,8	7,8
Kwiecień	7,8	8,4	8,5
Maj	7,8	6,7	6,5
Czerwiec	7,9	9,2	7,9
Ogółem	8,3	7,7	7,7

Źródło: badania Activ Group 2013, badania Instytutu Turystyki 2012 i 2011

Tab. 26. Średnia długość pobytu podczas krajowych podróży krótkookresowych (liczba noclegów)

	2011	2012	2013
Styczeń	2,0	1,9	2,3
Luty	1,9	1,9	2,2
Marzec	1,7	1,9	2,2
Kwiecień	1,8	1,8	2,3
Maj	1,8	1,9	2,3
Czerwiec	2,0	1,8	2,2
Ogółem	1,9	1,9	2,3

Źródło: badania Activ Group 2013, badania Instytutu Turystyki 2012 i 2011

Tab. 27. Liczba noclegów podczas krajowych długookresowych podróży Polaków w wieku 15 i więcej lat (w mln)

	2011	2012	2013	Zmiana 13/12
Styczeń	5,9	6,5	8,0	23%
Luty	6,8	9,9	9,6	-3%
Marzec	3,4	8,1	8,6	6%
Kwiecień	3,2	3,2	4,25	33%
Maj	6,2	5,7	6,2	9%
Czerwiec	7,3	9,2	9,5	3%
Ogółem	32,8	42,6	46,15	8%

Źródło: badania Activ Group 2013, badania Instytutu Turystyki 2012 i 2011

Tab. 28. Liczba noclegów podczas krajowych krótkookresowych podróży Polaków w wieku 15 i więcej lat (w mln)

	2011	2012	2013	Zmiana 13/12
Styczeń	3,1	3,0	3,9	29%
Luty	2,3	4,2	4,6	10%
Marzec	2,6	5,4	6,05	12%
Kwiecień	2,8	2,3	2,8	22%
Maj	2,5	4,1	5,3	29%
Czerwiec	3,1	4,5	4,8	7%
Ogółem I-VI	16,4	23,5	28,2	17%

Źródło: badania Activ Group 2013, badania Instytutu Turystyki 2012 i 2011

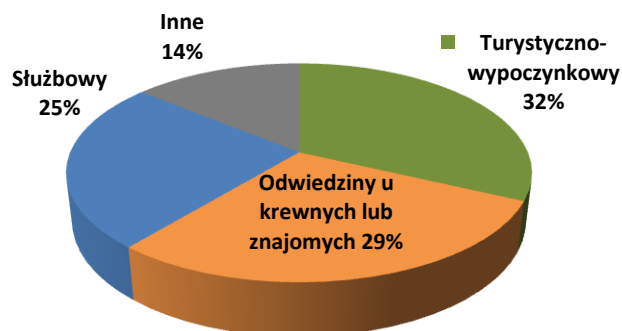
Tab. 29. Liczba noclegów podczas krajowych podróży Polaków w wieku 15 i więcej lat (w mln)

	2011	2012	2013	Zmiana 13/12
Długookresowe	32,8	42,6	46,15	8%
Krótkookresowe	16,4	23,5	27,45	17%
Krajowe ogółem	49,2	66,1	73,60	11%

Źródło: badania Activ Group 2013, badania Instytutu Turystyki 2012 i 2011

W pierwszym półroczu 2013 roku w strukturze krajowych wyjazdów turystycznych Polaków w wieku 15 i więcej lat wyjazdy w celach typowo turystycznych miały większy udział, niż w pierwszym półroczu 2012 (głównie w przypadku wyjazdów długookresowych); wyjazdy w celu odwiedzenia krewnych lub znajomych – podobny (rys. 11 i 12); spadł odsetek wyjazdów służbowych. W pierwszym półroczu 2013 roku celem 37% podróży była typowa turystyka, a 35% – odwiedziny. Podczas wyjazdów długookresowych Polacy częściej korzystali z kwater prywatnych, jednocześnie rezygnując z noclegów w hotelach (wyjazdy krótkookresowe) oraz u krewnych i znajomych (wyjazdy długookresowe). Podczas długich wyjazdów coraz częściej jako środek transportu wykorzystywany jest samochód, dla wyjazdów krótkich wzrasta popularność publicznych środków komunikacji (autokar, pociąg).

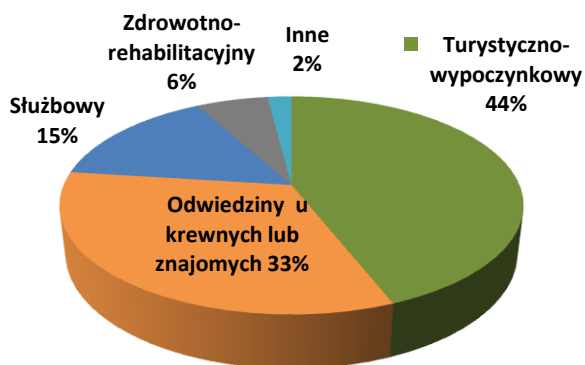
Rys. 7. Cele krajowych wyjazdów długookresowych w pierwszym półroczu 2012 roku



Razem: 5,8 mln

Źródło: badania Instytutu Turystyki 2012

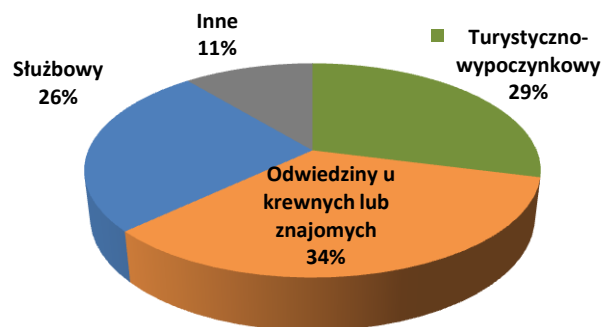
Rys. 8. Cele krajowych wyjazdów długookresowych w pierwszym półroczu 2013 roku



Razem: 6,15 mln

Źródło: badania Activ Group 2013

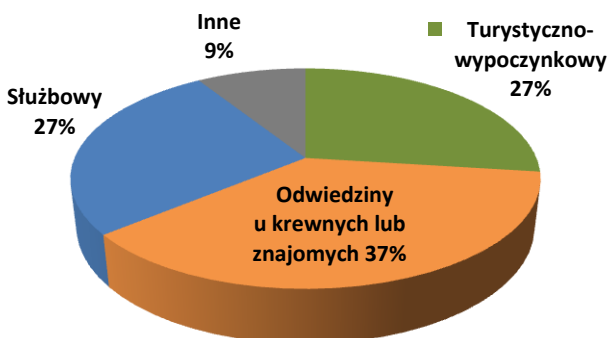
Rys. 11. Cele krajowych wyjazdów turystycznych ogółem w pierwszym półroczu 2012 roku



Razem: 18,35 mln

Źródło: badania Instytutu Turystyki 2012

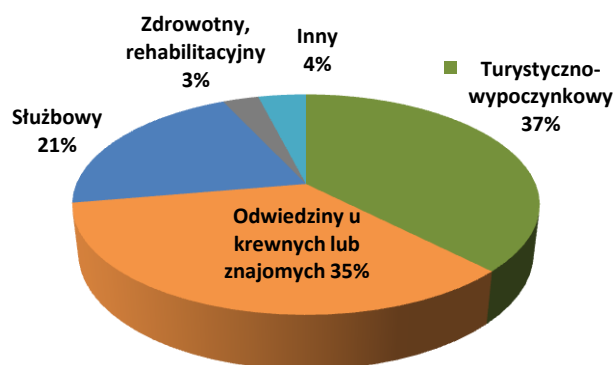
Rys. 9. Cele krajowych wyjazdów krótkookresowych w pierwszym półroczu 2012 roku



Razem: 12,55 mln

Źródło: badania Instytutu Turystyki 2012

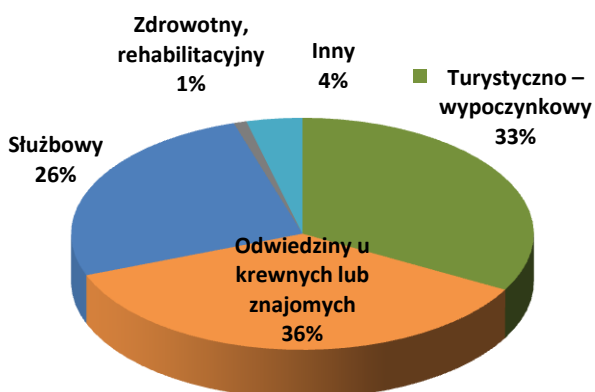
Rys. 12. Cele krajowych wyjazdów turystycznych ogółem w pierwszym półroczu 2013 roku



Razem: 18,40 mln

Źródło: badania Activ Group 2013

Rys. 10. Cele krajowych wyjazdów krótkookresowych w pierwszym półroczu 2013 roku



Razem: 12,25 mln

Źródło: badania Activ Group 2013

Tab. 30. Cele krajowych podróży długookresowych (%)

	I-VI 2011	I-VI 2012	I-VI 2013
Turystyczno-wypoczynkowy	40	32	44
Odwiedziny u krewnych, znajomych	36	29	33
Służbowy	13	25	15
Zdrowotno-rehabilitacyjny	6	6	6
Inny	4	8	2
w tym religijny	1	-	0

Źródło: badania Activ Group 2013, badania Instytutu Turystyki 2012 i 2011

Tab. 31. Rodzaj miejsca docelowego podróży długookresowych (%)

	I-VI 2013
Miasto	39
Tereny wiejskie	19
Wybrzeże	19,5
Góry (wyżyny, wzgórza itp.)	21,5
Inne	1

Odsetki nie sumują się do 100%, możliwy wybór więcej niż jednej odpowiedzi. Brak danych za lata poprzednie.

Źródło: badania Activ Group 2013

Tab. 32. Sposób organizacji krajowych podróży długookresowych (%)

	I-VI 2011	I-VI 2012	I-VI 2013
Całkowicie biuro podróży	3	1	3
Częściowo biuro podróży	3	1	1
Całkowicie zakład pracy lub inna instytucja	8	12	13,5
Częściowo zakład pracy lub inna instytucja	11	11	3,5
Samodzielnie	75	75	79

Źródło: badania Activ Group 2013, badania Instytutu Turystyki 2012 i 2011

Tab. 33. Rodzaj zakwaterowania podczas krajowych podróży długookresowych (%)

	I-VI 2011	I-VI 2012	I-VI 2013
Hotel, motel, pensjonat	25	27	25
Ośrodek wczasowy	4	5	4
Dom pracy twórczej	1	3	–
Schronisko, dom wycieczkowy, stacja wodna	3	2	5
Sanatorium	4	4	5
Kwatera prywatna i agroturystyczna	13	17	25
w tym agroturystyczna	4	5	3
Domek kempingowy, pole biwakowe	1	2	1
Mieszkanie krewnych, znajomych	39	33	30
Własny wakacyjny dom, mieszkanie, apartament	6	2	2
Inny	4	5	3

Źródło: badania Activ Group 2013, badania Instytutu Turystyki 2012 i 2011

Tab. 34. Środki transportu wykorzystywane podczas krajowych podróży długookresowych (%)

	I-VI 2011	I-VI 2012	I-VI 2013
Samochód osobowy	62	66	71
Inny samochód	1	3	1
Pociąg	18	17	15
Kursowy autobus	9	6	4
Komunikacja podmiejska	–	–	0,5
Autokar	9	7	8
Motocykl, rower	–	–	–
Samolot	–	–	0,5
Wodny środek transportu	–	–	–
Inny rodzaj podróżowania	1	1	–

Źródło: badania Activ Group 2013, badania Instytutu Turystyki 2012 i 2011

Tab. 35. Cele krajowych podróży krótkookresowych (%)

	I-VI 2011	I-VI 2012	I-VI 2013
Turystyczno-wypoczynkowy	26	27	33
Odwiedziny u krewnych, znajomych	52	37	36
Służbowy	18	27	26
Zdrowotno-rehabilitacyjny	1	1	1
Inny	2	7	4
w tym religijny	1	1	1

Źródło: badania Activ Group 2013, badania Instytutu Turystyki 2012 i 2011

Tab. 36. Rodzaj miejsca docelowego podróży krótkookresowych (%)

	I-VI 2013
Miasto	53
Tereny wiejskie	22
Wybrzeże	8,5
Góry (wyżyny, wzgórza itp.)	15,5
Inne	1

Odsetki nie sumują się do 100%, możliwy wybór więcej niż jednej odpowiedzi. Brak danych za lata poprzednie.

Źródło: badania Activ Group 2013

Tab. 37. Sposób organizacji krajowych podróży krótkookresowych (%)

	I-VI 2011	I-VI 2012	I-VI 2013
Całkowicie biuro podróży	2	2	2
Częściowo biuro podróży	1	1	0,5
Całkowicie zakład pracy lub inna instytucja	7	15	15,5
Częściowo zakład pracy lub inna instytucja	6	6	3
Samodzielnie	84	76	79

Źródło: badania Activ Group 2013, badania Instytutu Turystyki 2012 i 2011

Tab. 38. Rodzaj zakwaterowania podczas krajowych podróży krótkookresowych (%)

	I-VI 2011	I-VI 2012	I-VI 2013
Hotel, motel, pensjonat	20	38	28
Ośrodek wczasowy	2	2	5
Dom pracy twórczej	1	1	–
Schronisko, dom wycieczkowy, stacja wodna	1	2	3
Sanatorium	–	–	1
Kwatera prywatna i agroturystyczna	8	5	10
w tym agroturystyczna	2	1	2
Domek kempingowy, pole biwakowe	2	3	2
Mieszkanie krewnych, znajomych	59	43	48
Własny wakacyjny dom, mieszkanie, apartament	4	3	2
Inny	3	3	1

Źródło: badania Activ Group 2013, badania Instytutu Turystyki 2012 i 2011

Tab. 39. Środki transportu wykorzystywane podczas krajowych podróży krótkookresowych (%)

	I-VI 2011	I-VI 2012	I-VI 2013
Samochód osobowy	67	70	68
Inny samochód	2	2	2
Pociąg	12	12	13,5
Kursowy autobus	11	4	4
Komunikacja podmiejska	1	–	–
Autokar	4	8	10,5
Motocykl, rower	–	1	1
Samolot	–	2	–
Wodny środek transportu	–	–	–
Inny rodzaj podróżowania	3	1	1

Źródło: badania Activ Group 2013, badania Instytutu Turystyki 2012 i 2011

Tab. 40. Cele krajowych podróży ogółem (%)

	I-VI 2011	I-VI 2012	I-VI 2013
Turystyczno-wypoczynkowy	30	29	36,5
Odwiedziny u krewnych, znajomych	47	34	35,5
Służbowy	16	26	21
Zdrowotno-rehabilitacyjny	3	3	3
Inny	3	7	4
w tym religijny	1	1	0

Źródło: badania Activ Group 2013, badania Instytutu Turystyki 2012 i 2011

Tab. 41. Rodzaj miejsca docelowego podróży ogółem (%)

	I-VI 2013
Miasto	45
Tereny wiejskie	21
Wybrzeże	14
Góry (wyżyny, wzgórza itp.)	19
Inne	1

Źródło: badania Activ Group 2013

Tab. 42. Sposób organizacji krajowych podróży ogółem (%)

	I-VI 2011	I-VI 2012	I-VI 2013
Całkowicie biuro podróży	2	2	2
Częściowo biuro podróży	1	–	1
Całkowicie zakład pracy lub inna instytucja	7	14	15
Częściowo zakład pracy lub inna instytucja	8	8	3
Samodzielnie	82	76	79

Źródło: badania Activ Group 2013, badania Instytutu Turystyki 2012 i 2011

Tab. 43. Rodzaj zakwaterowania podczas krajowych podróży ogółem (%)

	I-VI 2011	I-VI 2012	I-VI 2013
Hotel, motel, pensjonat	22	33	27
Ośrodek wczasowy	2	3	4,5
Dom pracy twórczej	1	1	–
Schronisko, dom wycieczkowy, stanica wodna	2	2	4
Sanatorium	1	2	2,5
Kwaterna prywatna i agroturystyczna	10	10	16
w tym agroturystyczna	3	3	2
Domek kempingowy, pole biwakowe	2	3	2
Mieszkanie krewnych, znajomych	52	39	41
Własny wakacyjny dom, mieszkanie, apartament	5	3	2
Inny	3	4	1

Źródło: badania Activ Group 2013, badania Instytutu Turystyki 2012 i 2011

Tab. 44. Środki transportu wykorzystywane podczas krajowych podróży ogółem (%)

	I-VI 2011	I-VI 2012	I-VI 2013
Samochód osobowy	66	69	69
Inny samochód	2	2	2
Pociąg	14	13	15
Kursowy autobus	10	5	4
Komunikacja podmiejska	1	–	–
Autokar	5	7	10
Motocykl, rower	–	1	–
Samolot	–	2	–
Wodny środek transportu	–	–	–
Inny rodzaj podróżowania	2	1	–

Źródło: badania Activ Group 2013, badania Instytutu Turystyki 2012 i 2011

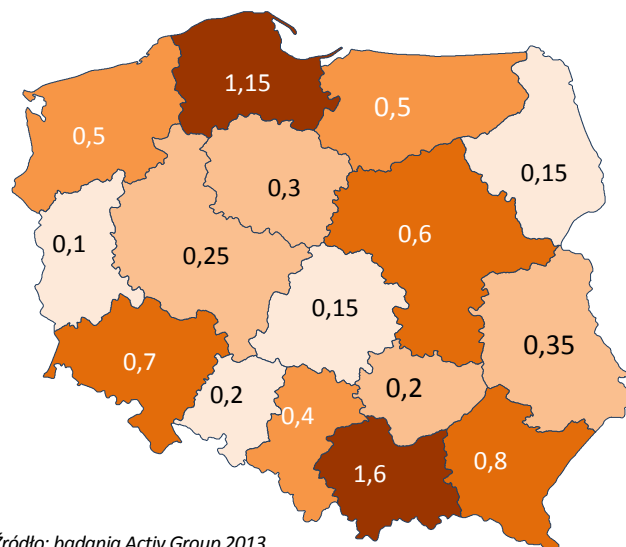
Tab. 45. Natężenie krajowego ruchu turystycznego według województw i liczby podróży długookresowych (mln)

	I-VI 2011	I-VI 2012	I-VI 2013
Dolnośląskie	0,5	0,65	0,7
Kujawsko-Pomorskie	0,15	0,55	0,3
Lubelskie	0,1	0,15	0,35
Lubuskie	0,1	0,1	0,1
Łódzkie	0,1	0,15	0,15
Małopolskie	0,55	0,9	1,6
Mazowieckie	0,45	0,8	0,6
Opolskie	0,05	0,05	0,2
Podkarpackie	0,25	0,45	0,8
Podlaskie	0,15	0,1	0,15
Pomorskie	0,25	0,7	1,15
Śląskie	0,35	0,45	0,4
Świętokrzyskie	0,15	0,15	0,3
Warmińsko-Mazurskie	0,3	0,25	0,5
Wielkopolskie	0,15	0,35	0,25
Zachodniopomorskie	0,45	0,4	0,5
Łączna liczba wizyt	4,05	6,2	8,10
Liczba podróży	3,95	5,8	6,15

Uwaga: łączna liczba wizyt w poszczególnych województwach jest większa niż liczba podróży, gdyż część osób podczas jednej podróży odwiedziła więcej niż jedno województwo.

Źródło: badania Activ Group 2013, badania Instytutu Turystyki 2012 i 2011

Rys. 13. Natężenie krajowego ruchu turystycznego w pierwszym półroczu 2013 r. według województw i liczby podróży długookresowych (mln)



Źródło: badania Activ Group 2013

Tab. 46. Natężenie krajowego ruchu turystycznego. według województw i liczby podróży krótkookresowych (mln)

	I-VI 2011	I-VI 2012	I-VI 2013
Dolnośląskie	1,05	1,1	1,15
Kujawsko-Pomorskie	0,55	0,6	0,7
Lubelskie	0,75	0,7	0,7
Lubuskie	0,2	0,35	0,3
Łódzkie	0,35	0,55	0,9
Małopolskie	0,8	1,45	2,6
Mazowieckie	1,1	1,8	1,5
Opolskie	0,1	0,2	0,2
Podkarpackie	0,4	0,65	0,9
Podlaskie	0,75	0,4	0,6
Pomorskie	0,55	1,1	1,3
Śląskie	1,0	1,2	0,8
Świętokrzyskie	0,25	0,4	0,6
Warmińsko-Mazurskie	0,4	0,65	0,7
Wielkopolskie	0,55	1,3	0,9
Zachodniopomorskie	0,25	0,7	0,4
łącna liczba wizyt	9,05	13,15	14,25
Liczba podróży	8,9	12,55	12,25

Uwaga: łączna liczba wizyt w poszczególnych województwach jest większa niż liczba podróży, gdyż część osób podczas jednej podróży odwiedziła więcej niż jedno województwo.

Źródło: badania Activ Group 2013, badania Instytutu Turystyki 2012 i 2011

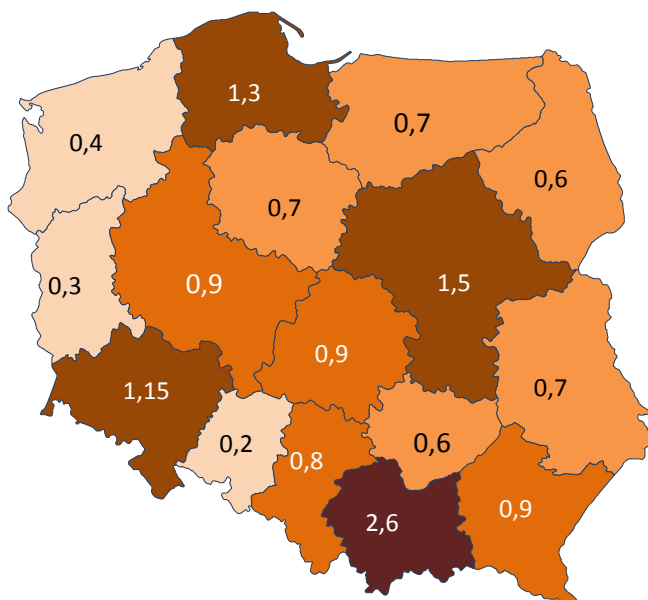
Tab. 47. Natężenie krajowego ruchu turystycznego według województw i liczby krajowych podróży ogółem (mln)

	I-VI 2011	I-VI 2012	I-VI 2013
Dolnośląskie	1,55	1,75	1,85
Kujawsko-Pomorskie	0,7	1,15	1,0
Lubelskie	0,85	0,85	1,0
Lubuskie	0,3	0,45	0,4
Łódzkie	0,45	0,7	1,1
Małopolskie	1,35	2,35	4,2
Mazowieckie	1,55	2,6	2,1
Opolskie	0,15	0,25	0,4
Podkarpackie	0,65	1,1	1,6
Podlaskie	0,9	0,5	0,7
Pomorskie	0,8	0,8	2,4
Śląskie	1,35	1,65	1,2
Świętokrzyskie	0,4	0,55	0,9
Warmińsko-Mazurskie	0,7	0,9	1,2
Wielkopolskie	0,7	1,65	1,1
Zachodniopomorskie	0,7	1,1	0,9
łącna liczba wizyt	13,1	19,35	22,05
Liczba podróży	12,85	18,35	18,40

Uwaga: łączna liczba wizyt w poszczególnych województwach jest większa niż liczba podróży, gdyż część osób podczas jednej podróży odwiedziła więcej niż jedno województwo.

Źródło: badania Activ Group 2013, badania Instytutu Turystyki 2012 i 2011

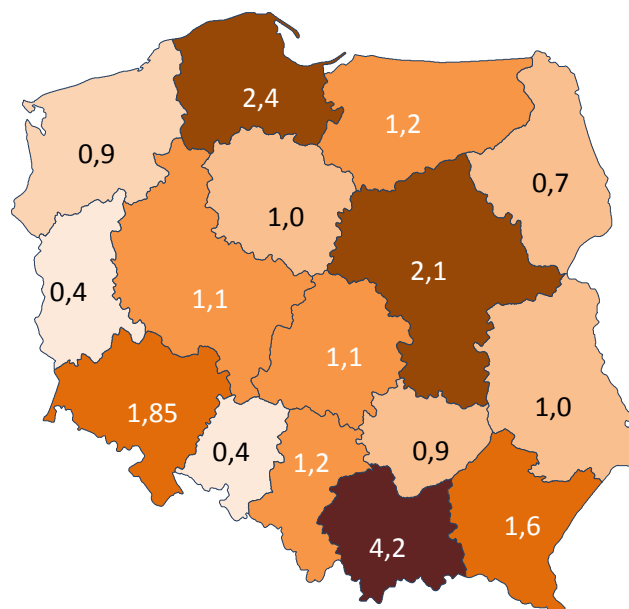
Rys. 14. Natężenie krajowego ruchu turystycznego w pierwszym półroczu 2013 r. według województw i liczby podróży krótkookresowych (mln)



Uwaga: łączna liczba wizyt w poszczególnych województwach jest większa niż liczba podróży, gdyż część osób podczas jednej podróży odwiedziła więcej niż jedno województwo

Źródło: badania Activ Group 2013

Rys. 15. Natężenie krajowego ruchu turystycznego w pierwszym półroczu 2013 r. według województw i liczby krajowych podróży turystycznych ogółem (mln)



Uwaga: łączna liczba wizyt w poszczególnych województwach jest większa niż liczba podróży, gdyż część osób podczas jednej podróży odwiedziła więcej niż jedno województwo

Źródło: badania Activ Group 2013

III. Wyjazdy zagraniczne

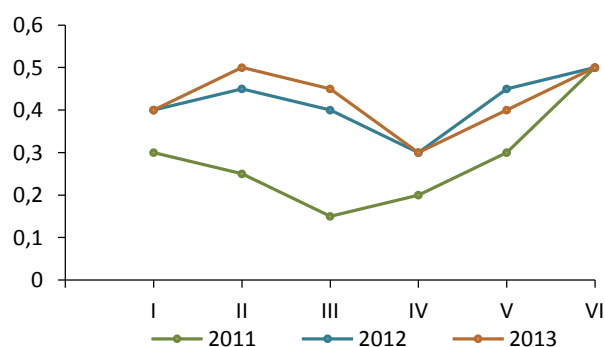
Według szacunków Activ Group, w pierwszym półroczu 2013 roku Polacy w wieku 15 i więcej lat uczestniczyli w 4,05 mln turystycznych podróży za granicę, czyli podróży połączonych z co najmniej z jednym noclegiem poza granicami kraju. Obserwujemy niewielkie wzrosty w lutym i marcu dla wyjazdów długoterminowych, pozostałe miesiące bez zmian, w maju lekki spadek (łącznie ilość wyjazdów długoterminowych wzrosła o 2% w stosunku do analogicznego okresu ub.r.). Wyjazdy krótkoterminowe zwiększyły liczebność o 50% w lutym i maju, w styczniu spadły o 20%, dając łączny 15% przyrost. Średnia długość pobytu wyniosła 10,5 noclegu (w 2012 r. — 10,6). Polscy turyści najczęściej odwiedzali Niemcy, Wielką Brytanię, Włochy i Czechy.

Tab. 48. Zagraniczne długookresowe podróże Polaków w wieku 15 i więcej lat (w mln)

	2011	2012	2013	Zmiana 13/12
Styczeń	0,3	0,4	0,4	0%
Luty	0,25	0,45	0,5	11%
Marzec	0,15	0,4	0,45	13%
Kwiecień	0,2	0,3	0,3	0%
Maj	0,3	0,45	0,4	-11%
Czerwiec	0,5	0,5	0,5	0%
Ogółem I-VI	1,7	2,5	2,55	2%

Źródło: badania Activ Group 2013, badania Instytutu Turystyki 2012 i 2011

Rys. 16. Zagraniczne długookresowe podróże Polaków w wieku 15 i więcej lat (w mln)



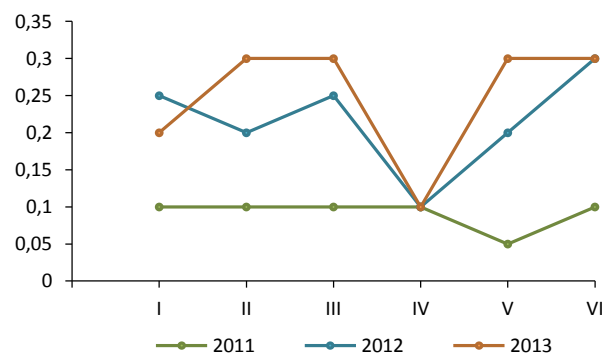
Źródło: badania Activ Group 2013, badania Instytutu Turystyki 2012 i 2011

Tab. 49. Zagraniczne krótkookresowe podróże Polaków w wieku 15 i więcej lat (w mln)

	2011	2012	2013	Zmiana 13/12
Styczeń	0,1	0,25	0,2	-20%
Luty	0,1	0,2	0,3	50%
Marzec	0,1	0,25	0,3	8%
Kwiecień	0,1	0,1	0,1	0%
Maj	0,05	0,2	0,3	50%
Czerwiec	0,1	0,3	0,3	0%
Ogółem I-VI	0,55	1,3	1,5	15%

Źródło: badania Activ Group 2013, badania Instytutu Turystyki 2012 i 2011

Rys. 17. Zagraniczne krótkookresowe podróże Polaków w wieku 15 i więcej lat (w mln)



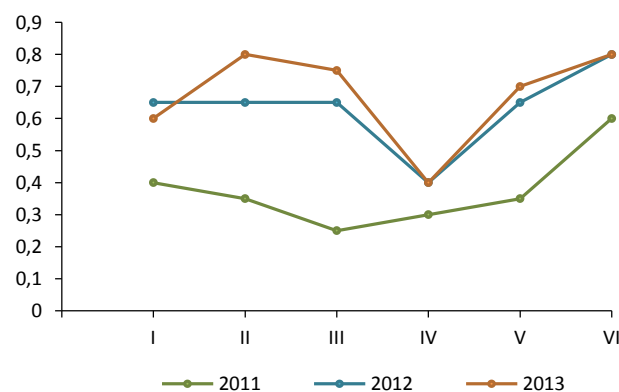
Źródło: badania Activ Group 2013, badania Instytutu Turystyki 2012 i 2011

Tab. 50. Zagraniczne podróże Polaków w wieku 15 i więcej lat (w mln)

	2011	2012	2013	Zmiana 13/12
Styczeń	0,4	0,65	0,6	-8%
Luty	0,35	0,65	0,8	23%
Marzec	0,25	0,65	0,75	15%
Kwiecień	0,3	0,4	0,4	0%
Maj	0,35	0,65	0,7	8%
Czerwiec	0,6	0,8	0,8	0%
Ogółem I-VI	2,25	3,8	4,05	6,5%

Źródło: badania Activ Group 2013, badania Instytutu Turystyki 2012 i 2011

Rys. 18. Zagraniczne podróże Polaków w wieku 15 i więcej lat (w mln)



Źródło: badania Activ Group 2013, badania Instytutu Turystyki 2012 i 2011

Tab. 51. Zagraniczne wyjazdy polskich turystów według odwiedzanych krajów (w mln)

	I-VI 2011	I-VI 2012	I-VI 2013
Łączna liczba wizyt	2,25	4,7	5,29
Niemcy	0,5	1,15	0,75
Wielka Brytania	0,2	0,3	0,45
Włochy	0,15	0,35	0,35
Czechy	0,15	0,35	0,25
Austria	0,1	0,2	0,2
Hiszpania	0,1	0,2	0,2
Francja	0,05	0,1	0,2

Holandia	0,05	0,15	0,2
Chorwacja	0,1	*	0,15
Egipt	0,1	0,15	0,1
Turcja	0,05	0,05	0,1
Słowacja	0,05	0,2	0,1
Belgia	*	0,25	0,1
Grecja	0,05	0,05	0,1
Szwecja	0,05	0,1	0,1
Ukraina	0,05	0,05	0,1
Litwa	0,1	0,1	0,05
Norwegia	0,05	0,05	0,05
Węgry	*	0,1	0,05
Irlandia	*	0,05	*
Dania	*	0,05	*
Estonia	*	0,05	*
Łotwa	*	0,05	*
Inne	0,35	0,6	0,5

* Poniżej 0,05 mln.

Uwaga: suma wizyt w poszczególnych krajach była większa niż liczba wyjazdów turystycznych, gdyż część osób podczas jednej podróży odwiedziła kilka krajów.

Źródło: badania Activ Group 2013, badania Instytutu Turystyki 2012 i 2011.

Tab. 52. Średnia długość pobytu podczas zagranicznych podróży Polaków w wieku 15 i więcej lat (liczba noclegów)

	I-VI 2011	I-VI 2012	I-VI 2013
Długookresowe	14,0	14,9	14,9
Krótkookresowe	2,4	2,1	2,1
Zagraniczne ogółem	10,8	10,6	10,5

Źródło: badania Activ Group 2013, badania Instytutu Turystyki 2012 i 2011

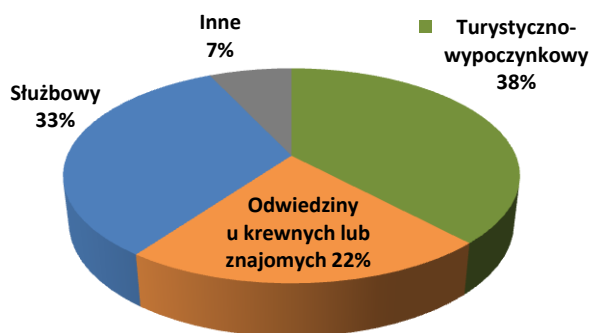
Tab. 53. Liczba noclegów podczas zagranicznych podróży Polaków w wieku 15 i więcej lat (w mln)

	I-VI 2011	I-VI 2012	I-VI 2013	Zmia- na
Długookresowe	23,8	37,3	33,5	-10%
Krótkookresowe	1,3	2,7	2,5	-7%
Zagraniczne ogółem	25,1	40,0	36,0	-10%

Źródło: badania Activ Group 2013, badania Instytutu Turystyki 2012 i 2011

W I półroczu 2013 roku celem 47% zagranicznych wyjazdów Polaków była typowa turystyka. W ogólnej liczbie 4,05 mln wszystkich podróży za granicę było takich wyjazdów 1,9 mln (w 2012 r. – 1,45 mln); liczbę wyjazdów w odwiedziny, szacuje się na 0,9 mln, liczbę wyjazdów służbowych – na 1,05 mln.

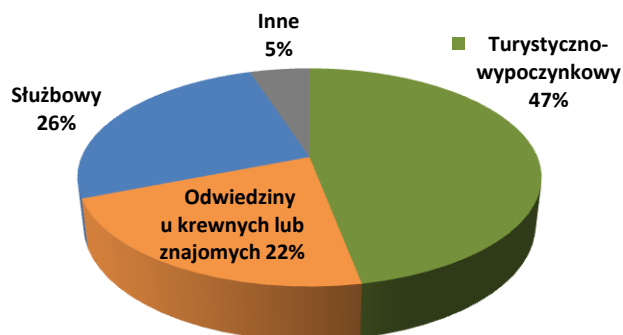
Rys. 19. Cele zagranicznych podróży Polaków w pierwszym półroczu 2012 roku



Razem: 3,8 mln

Źródło: badania Instytutu Turystyki 2012

Rys. 20. Cele zagranicznych podróży Polaków w pierwszym półroczu 2013 roku



Razem: 4,05 mln

Źródło: badania Activ Group 2013

Tab. 54. Cele zagranicznych podróży Polaków

	I-VI 2011	I-VI 2012	I-VI 2013
Turystyczno-wypoczynkowy	43	38	47
Odwiedziny u krewnych, znajomych	33	22	22
Służbowy	16	33	26
w tym podjęcie pracy dorywczej	x	x	5
wyjazd służbowy w charakterze załogi środka transportu	x	x	1
Szkoleniowy	4	1	1
Religijny	1	2	0,5
Zdrowotny	–	1	0,5
Inny	3	3	3

Źródło: badania Activ Group 2013, badania Instytutu Turystyki 2012 i 2011

Tab. 55. Zagraniczne podróże Polaków w celach typowo turystycznych według krajów w (%)

	I-VI 2011	I-VI 2012	I-VI 2013
Niemcy	10	13	11,3
Włochy	6	13	10,5
Czechy	8	14	7,5
Austria	9	9	7,5
Chorwacja	7	*	6
Hiszpania	9	7	6
Egipt	11	6	5
Wielka Brytania	*	3	5
Słowacja	6	11	4
Francja	*	4	4
Turcja	4	3	4
Grecja	6	4	3
Holandia	*	*	3
Litwa	6	*	*
Węgry	*	3	*
Maroko	5	*	*
Bułgaria	3	*	*
Ukraina	3	*	*
Inne	16	33	29

Uwaga: odsetki przekraczają 100% - część osób odwiedziła kilka krajów podczas jednej podróży

* Poniżej 3%

Źródło: badania Activ Group 2013, badania Instytutu Turystyki 2012 i 2011

Tab. 56. Zagraniczne podróże Polaków w celu odwiedzenia krewnych lub znajomych według krajów (%)

	I-VI 2011	I-VI 2012	I-VI 2013
Wielka Brytania	19	24	35
Niemcy	43	47	23
Włochy	4	5	7,5
Belgia	3	4	5,5
Szwecja	4	*	5,5
Holandia	6	4	3
Irlandia	*	5	*
Norwegia	6	3	*
Francja	3	*	*
Ukraina	*	3	*
Białoruś	3	*	*
Inne	9	14	22

Uwaga: odsetki przekraczają 100% - część osób odwiedziła kilka krajów podczas jednej podróży

* Poniżej 3%

Źródło: badania Activ Group 2013, badania Instytutu Turystyki 2012 i 2011

Tab. 57. Zagraniczne podróże Polaków w celach służbowych według krajów (%)

	I-VI 2011	I-VI 2012	I-VI 2013
Niemcy	18	40	46
Francja	3	3	12
Holandia	*	9	7,5

Austria	*	3	7,5
Wielka Brytania	15	4	5,5
Włochy	11	8	5
Hiszpania	*	5	4
Belgia	*	13	4
Czechy	15	7	3
Rosja	*	*	*
USA	*	*	*
Litwa	4	6	*
Szwecja	3	5	*
Węgry	*	5	*
Estonia	*	4	*
Łotwa	*	4	*
Luksemburg	*	3	*
Ukraina	8	*	*
Malta	4	*	*
Białoruś	3	*	*
Irlandia	3	*	*
Inne	16	17	13

Uwaga: odsetki przekraczają 100% - część osób odwiedziła kilka krajów podczas jednej podróży

* Poniżej 3%

Źródło: badania Activ Group 2013, badania Instytutu Turystyki 2012 i 2011

Tab. 58. Sposób organizacji podróży zagranicznych (%)

	I-VI 2011	I-VI 2012	I-VI 2012
Całkowicie biuro podróży	22	15	21,5
Częściowo biuro podróży	4	4	3
Całkowicie zakład pracy lub inna instytucja	12	16	10,5
Częściowo zakład pracy lub inna instytucja	8	8	4
Samodzielnie	54	57	61

Źródło: badania Activ Group 2013, badania Instytutu Turystyki 2012 i 2011

Tab. 59. Baza noclegowa wykorzystywana podczas podróży zagranicznych (%)

	I-VI 2011	I-VI 2012	I-VI 2013
Hotel, motel, pensjonat, zajazd	51	49	50
Ośrodek wczasowy	1	1	2
Dom wycieczkowy, schronisko	1	1	3
Wynajęty domek wakacyjny (domek turystyczny, bungalow)	1	3	1
Wynajęta kwatera prywatna	8	5	11
Mieszkanie krewnych lub znajomych	36	28	27
Domek kempingowy, namiot, przyczepa kempingowa	1	1	1
Sanatorium	–	–	–
Inne	–	12	5

Źródło: badania Activ Group 2013, badania Instytutu Turystyki 2012 i 2011

Tab. 60. Środki transportu wykorzystywane podczas podróży zagranicznych (%)

	I-VI 2011	I-VI 2012	I-VI 2013
Samochód osobowy	32	35	35
Inny samochód	–	13	3,5
Pociąg	8	2	2
Kursowy autobus	2	2	1
Autokar	19	14	14,5
Motocykl, rower	–	–	–
Wodny środek transportu/Prom	1	1	1
Samolot	38	32	41
Inny rodzaj podróżowania	–	–	2

Źródło: badania Activ Group 2013, badania Instytutu Turystyki 2012 i 2011

IV. Wydatki na wyjazdy turystyczne

Tab. 61. Przeciętne wydatki na krajowe podróże długookresowe (PLN)

	I-VI 2011	I-VI 2012	I-VI 2013
Poniesione przed podróżą	280	277	201
Poniesione podczas podróży	426	586	670
Ogółem	706	863	871

Źródło: badania Activ Group 2013, badania Instytutu Turystyki 2012 i 2011

Tab. 62. Przeciętne wydatki na krajowe podróże długookresowe przeliczone na dzień pobytu (PLN)

	I-VI 2011	I-VI 2012	I-VI 2013
Poniesione przed podróżą	31	32	23
Poniesione podczas podróży	48	67	77
Ogółem	79	99	100

Uwaga: do obliczenia przeciętnych wydatków na dzień pobytu przyjęto średnią długość pobytu 8,7 dnia (średnia liczba noclegów zwiększona o 1). W 2012 r. – 8,7 dnia, 2011 r. – 9,3 dnia..

Źródło: badania Activ Group 2013, badania Instytutu Turystyki 2012 i 2011

Tab. 63. Struktura przeciętnych wydatków na krajowe podróże długookresowe (PLN)

	I-VI 2012	I-VI 2013
Transport	188	184
Zakwaterowanie	270	281
Żywność i napoje w kawiarniach i restauracjach	195	259
Inne wydatki	189	140
w tym: dobra konsumpcyjne i przedmioty o dużej wartości	21	13

Źródło: badania Activ Group 2013, badania Instytutu Turystyki 2012 i 2011

Tab. 64. Struktura przeciętnych wydatków na krajowe podróże długookresowe przeliczonych na dzień pobytu (PLN)

	I-VI 2012	I-VI 2013
Transport	22	21,5
Zakwaterowanie	31	32,5
Żywność i napoje w kawiarniach i restauracjach	22	30
Inne wydatki	22	16
w tym: dobra konsumpcyjne i przedmioty o dużej wartości	2	2
Ogółem	99	100

Źródło: badania Activ Group 2013, badania Instytutu Turystyki 2012 i 2011

Tab. 65. Przeciętne wydatki na krajowe podróże krótkookresowe (PLN)

	I-VI 2011	I-VI 2012	I-VI 2013
Poniesione przed podróżą	135	222	122
Poniesione podczas podróży	174	329	312
Ogółem	309	551	434

Źródło: badania Activ Group 2013, badania Instytutu Turystyki 2012 i 2011

Tab. 66. Przeciętne wydatki na krajowe podróże krótkookresowe przeliczone na dzień pobytu (PLN)

	I-VI 2011	I-VI 2012	I-VI 2013
Poniesione przed podróżą	47	77	37
Poniesione podczas podróży	61	114	95
Ogółem	108	191	132

Uwaga: do obliczenia przeciętnych wydatków na dzień pobytu przyjęto średnią długość pobytu 3,3 dnia (średnia liczba noclegów zwiększona o 1). W 2012 r. – 2,9 dnia, w 2011 r. 2,9 dnia.

Źródło: badania Activ Group 2013, badania Instytutu Turystyki 2012 i 2011

Tab. 67. Struktura przeciętnych wydatków na krajowe podróże krótkookresowe (PLN)

	I-VI 2012	I-VI 2013
Transport	163	127
Zakwaterowanie	119	116
Żywność i napoje w kawiarniach i restauracjach	118	136
Inne wydatki	131	56
w tym: dobra konsumpcyjne i przedmioty o dużej wartości	20	5

Źródło: badania Activ Group 2013, badania Instytutu Turystyki 2012 i 2011

Tab. 68. Struktura przeciętnych wydatków na krajowe podróże krótkookresowe przeliczonych na dzień pobytu (PLN)

	I-VI 2012	I-VI 2013
Transport	57	38,5
Zakwaterowanie	41	35,5
Żywność i napoje w kawiarniach i restauracjach	41	41
Inne wydatki	45	17
w tym: dobra konsumpcyjne i przedmioty o dużej wartości	7	2
Ogółem	191	132

Źródło: badania Activ Group 2013, badania Instytutu Turystyki 2012 i 2011

Tab. 69. Przeciętne wydatki na podróże zagraniczne (PLN)

	I-VI 2011	I-VI 2012	I-VI 2013
Poniesione przed podróżą	956	1266	1189
Poniesione podczas podróży	811	1482	1521
Ogółem	1767	2748	2710

Źródło: badania Activ Group 2013, badania Instytutu Turystyki 2012 i 2011

Tab. 70. Przeciętne wydatki na podróże zagraniczne przeliczone na dzień pobytu (PLN)

	I-VI 2011	I-VI 2012	I-VI 2013
Poniesione przed podróżą	81	109	103
Poniesione podczas podróży	69	128	132
Ogółem	150	237	235

Uwaga: do obliczenia przeciętnych wydatków na dzień pobytu przyjęto średnią długość pobytu 11,5 dnia (średnia liczba noclegów zwiększona o 1). W 2012 r. – 11,6 dnia, w 2011 – 11,8 dnia.

Źródło: badania Activ Group 2013, badania Instytutu Turystyki 2012 i 2011

Tab. 71. Struktura przeciętnych wydatków na podróże zagraniczne poniesionych przed wyjazdem (PLN)

	I-VI 2012	I-VI 2013
Transport	523	620
Zakwaterowanie	290	369
Żywność i napoje w kawiarniach i restauracjach	187	129
Inne wydatki	206	71
w tym: dobra konsumpcyjne i przedmioty o dużej wartości	60	19

Źródło: badania Activ Group 2013, badania Instytutu Turystyki 2012 i 2011

Tab. 72. Struktura przeciętnych wydatków na podróże zagraniczne poniesionych przed wyjazdem przeliczonych na dzień pobytu (PLN)

	I-VI 2012	I-VI 2013
Transport	45	54
Zakwaterowanie	25	32
Żywność i napoje w kawiarniach i restauracjach	16	11
Inne wydatki	17	5
w tym: dobra konsumpcyjne i przedmioty o dużej wartości	6	0,5
Ogółem	109	103

Źródło: badania Activ Group 2013, badania Instytutu Turystyki 2012 i 2011

Tab. 73. Struktura przeciętnych wydatków na podróże zagraniczne poniesionych podczas wyjazdu (PLN)

	I-VI 2012	I-VI 2013
Transport	391	459
Zakwaterowanie	382	384
Żywność i napoje w kawiarniach i restauracjach	337	406
Inne wydatki	273	273
w tym: dobra konsumpcyjne i przedmioty o dużej wartości	99	94

Źródło: badania Activ Group 2013, badania Instytutu Turystyki 2012 i 2011

Tab. 74. Struktura przeciętnych wydatków na podróże zagraniczne poniesionych podczas wyjazdu przeliczonych na dzień pobytu (PLN)

	I-VI 2012	I-VI 2013
Transport	34	40
Zakwaterowanie	33	33
Żywność i napoje w kawiarniach i restauracjach	29	35
Inne wydatki	23	24
w tym: dobra konsumpcyjne i przedmioty o dużej wartości	9	8
Ogółem	128	132

Źródło: badania Activ Group 2013, badania Instytutu Turystyki 2012 i 2011

Tab. 75. Struktura przeciętnych wydatków na podróże zagraniczne ogółem (PLN)

	I-VI 2012	I-VI 2013
Transport	914	1079
Zakwaterowanie	672	753
Żywność i napoje w kawiarniach i restauracjach	524	535
Inne wydatki	479	344
w tym: dobra konsumpcyjne i przedmioty o dużej wartości	159	113
Ogółem	2748	2711

Źródło: badania Activ Group 2013, badania Instytutu Turystyki 2012 i 2011

Tab. 76. Struktura przeciętnych wydatków na podróże zagraniczne ogółem przeliczonych na dzień pobytu (PLN)

	I-VI 2012	I-VI 2013
Transport	79	94
Zakwaterowanie	58	65,5
Żywność i napoje w kawiarniach i restauracjach	45	46,5
Inne wydatki	40	30
w tym: dobra konsumpcyjne i przedmioty o dużej wartości	15	10
Ogółem	237	236

Źródło: badania Activ Group 2013, badania Instytutu Turystyki 2012 i 2011

dr Justyna Wiktorowicz
Katarzyna Janczak
Krzysztof Patelak

wrzesień 2013 r.