

ZARZĄDZENIE
REGIONALNEGO DYREKTORA OCHRONY ŚRODOWISKA W SZCZECINIE
z dnia 29 grudnia 2022 r.
w sprawie planu ochrony dla rezerwatu przyrody „Nad Jeziorem Liptowskim”

Na podstawie art. 19 ust. 6 ustawy z dnia 16 kwietnia 2004 roku o ochronie przyrody (Dz. U. z 2022 r., poz. 916, 1726 i 2375) zarządza się, co następuje.

§ 1. Ustanawia się plan ochrony dla rezerwatu przyrody „Nad Jeziorem Liptowskim”, zwanego dalej „rezerwatem”.

§ 2.1. Celem ochrony przyrody w rezerwacie jest utrzymanie dobrze zachowanych torfowisk i olsów źródliskowych w dawnej zatoce jeziora, a także ochrona kompleksu starodrzewi buczyn i grądów z interesującą mykoflorą, ważnego dla ksylobiontów oraz rzadkich gatunków ptaków.

2. Przyrodniczymi i społecznymi uwarunkowaniami realizacji celu, o którym mowa w ust. 1 są:

- 1) występowanie w rezerwacie dobrze zachowanych ekosystemów leśnych, zaroślowych, źródliskowych, torfowiskowych i łąkowych: grądu subatlantyckiego, w tym zachowanej w naturalnym stanie buczyny ze starodrzewiem, źródliskowej odmiany łągu jesionowo-olszowego nawiązującej do olsu źródliskowego, torfowisk i turzycowisk porośniętych przez wierzbę;
- 2) występowanie w rezerwacie populacji rzadkich i chronionych gatunków flory naczyniowej i zarodnikowej, w tym: kukułki (storczyka) krwistej *Dactylorhiza incarnata*, kukułki (storczyka) szerokolistnej *Dactylorhiza majalis*, przetacznika górskiego *Veronica montana*, mokradłoszki zaostrej *Calliergonella cuspidata*, drabika drzewkowatego *Climacium dendroides*, widłozębu Bergera *Dicranum undulatum*, torfowca nastroszonego *Sphagnum squarrosum* oraz mykobioty, w tym: kisielnicy trzoneczkowej *Exidia truncata*, klejoporka winnoczerwonego *Gloeoporus taxicola*, skórniczka szarobrzązowego *Porostereum spadiceum* oraz *Ascodichaena rugosa*;
- 3) obecność w rezerwacie silnej populacji chruścika z gatunku krynicznia wilgotka *Crunoecia irrotata* – gatunku charakterystycznego dla dobrze zachowanych źródlisk;
- 4) położenie rezerwatu na terenie obszaru chronionego krajobrazu Puszcza nad Drawą oraz w granicach obszaru Natura 2000 Lasy Puszczy nad Drawą PLB320016;
- 5) położenie rezerwatu na gruntach należących do Skarbu Państwa, zarządzanych przez Państwowe Gospodarstwo Leśne Lasy Państwowe Nadleśnictwo Tuczo, w znacznej odległości od terenów zurbanizowanych;

§ 3. Identyfikację oraz określenie sposobów eliminacji lub ograniczania istniejących i potencjalnych zagrożeń wewnętrznych i zewnętrznych oraz ich skutków dla rezerwatu zawiera załącznik nr 1 do zarządzenia.

§ 4.1. Obszar rezerwatu objęty jest ochroną:

- 1) ścisłą na łącznej powierzchni 53,835 ha,
- 2) krajobrazową na powierzchni 0,205 ha.

2. Lokalizacja obszaru objętego ochroną ścisłą przedstawiona została graficznie w załączniku nr 2 do zarządzenia.

3. Lokalizacja obszaru objętego ochroną krajobrazową przedstawiona została graficznie w załączniku nr 2 do zarządzenia oraz w formie wykazu współrzędnych punktów załamania granicy - w załączniku nr 3 do zarządzenia.

§ 5. Działania ochronne, z podaniem ich rodzaju, zakresu i lokalizacji, określa załącznik nr 4 do zarządzenia.

§ 6. Wprowadza się następujące ustalenia do studium uwarunkowań i kierunków zagospodarowania przestrzennego gminy Tuczno, miejscowych planów zagospodarowania przestrzennego gminy Tuczno oraz planu zagospodarowania przestrzennego województwa zachodniopomorskiego dotyczących eliminacji lub ograniczenia zagrożeń wewnętrznych lub zewnętrznych:

- 1) utrzymać dotychczasowy sposób przeznaczenia i użytkowania gruntów na działkach ewidencyjnych należących do rezerwatu,
- 2) utrzymać całość obszaru jako wyłączony z możliwości lokalizacji wszelkiej nowej infrastruktury technicznej niezwiązanej z udostępnieniem i funkcjonowaniem rezerwatu,
- 3) utrzymać całość obszaru jako wyłączony z możliwości prowadzenia działań mogących przyczynić się do zmiany stosunków wodnych w sposób mogący wpływać negatywnie na cel ochrony przyrody rezerwatu i pozostałych form ochrony, w granicach których znajduje się rezerwat.

§ 7. Zarządzenie wchodzi w życie po upływie 14 dni od dnia ogłoszenia.

Regionalny Dyrektor Ochrony Środowiska w
Szczecinie

Aleksandra Stodulna

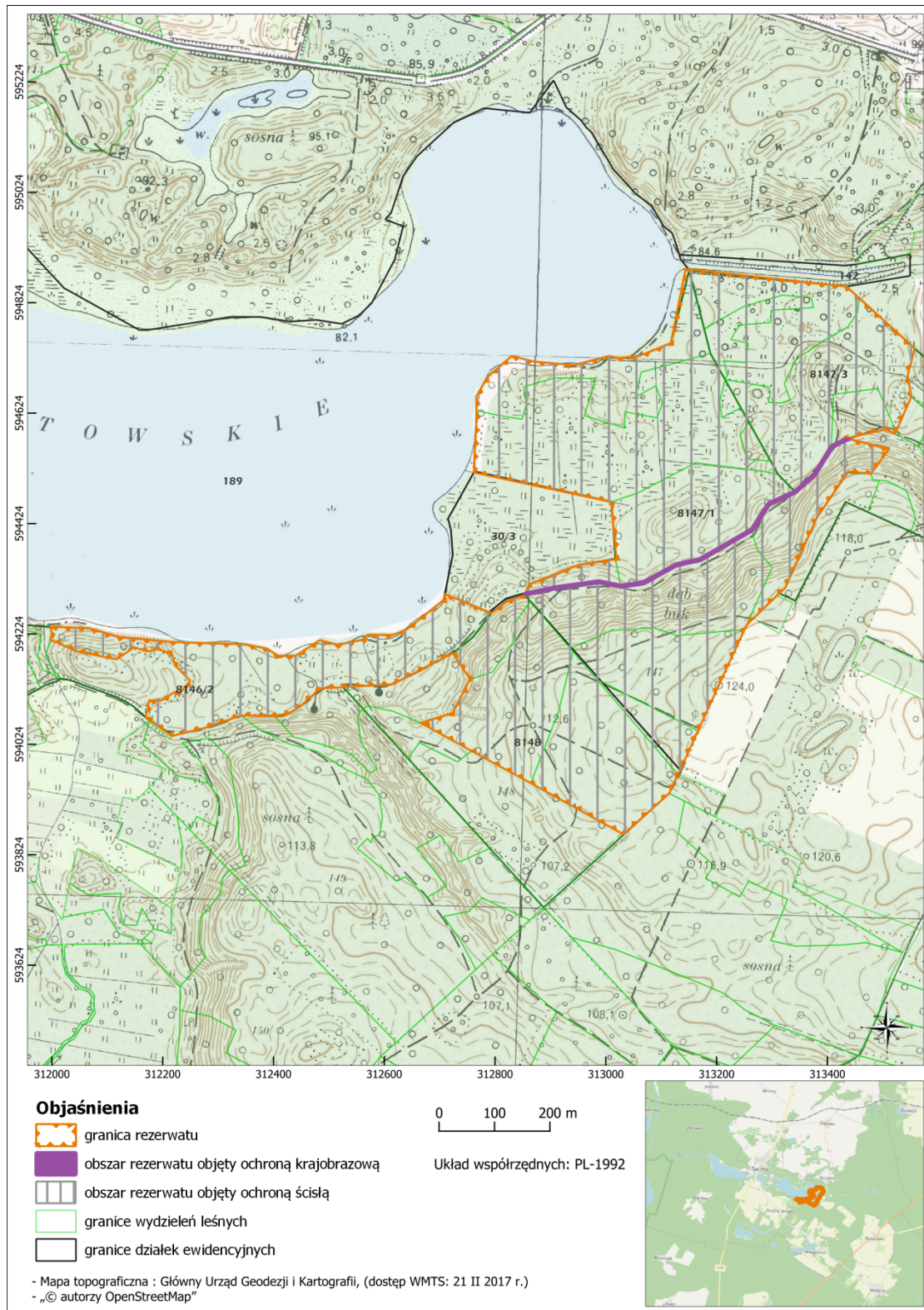
Załącznik nr 1 do zarządzenia Regionalnego
Dyrektora Ochrony Środowiska w Szczecinie
z dnia 29 grudnia 2022 r. w sprawie planu ochrony
dla rezerwatu przyrody „Nad Jeziorem Liptowskim”

Identyfikacja oraz określenie sposobów eliminacji lub ograniczania istniejących i potencjalnych zagrożeń wewnętrznych i zewnętrznych oraz ich skutków.

Lp.	Identyfikacja istniejących i potencjalnych zagrożeń wewnętrznych i zewnętrznych	Sposób eliminacji lub ograniczania zagrożeń wewnętrznych i zewnętrznych
<i>Zagrożenia wewnętrzne potencjalne</i>		
1.	Zmiany stosunków wodnych w rezerwacie, w tym wahania wód powierzchniowych i gruntowych oraz związane z powyższym procesy degradacji siedlisk.	Brak możliwości przeciwdziałania zagrożeniu w granicach rezerwatu. Stan ten należy jednak monitorować w ramach prowadzonego monitoringu stanu zachowania celu ochrony w rezerwacie.
<i>Zagrożenia zewnętrzne istniejące</i>		
2.	Penetracja obszaru rezerwatu oraz związane z tym uszkodzanie bądź wydeptywanie roślinności, niszczenie wierzchniej warstwy gleby i runa, zaśmiecanie obiektu oraz płoszenie zwierząt gatunków antropofobnych.	Prawidłowe oznakowanie rezerwatu oraz utrzymanie jego sprawności technicznej (konserwacja), wzmożona kontrola służb ochrony przyrody oraz zarządców terenu w zakresie przestrzegania zakazów obowiązujących w obiekcie.
3.	Pojawiająca się przy wschodniej granicy rezerwatu zabudowa rekreacyjna i związane z tym nasilenie hałasu oraz penetracja obiektu.	Kontrole stanu zachowania celu ochrony w rezerwacie. Utrzymanie dotychczasowego przeznaczenia gruntów w bezpośrednim sąsiedztwie rezerwatu jako użytki zielone, grunty rolne i lasy. Edukacja ekologiczna lokalnej społeczności w zakresie wartości i potrzeb zachowania celu ochrony w rezerwacie poprzez montaż tablic edukacyjnych.
4.	Sąsiedztwo gruntów prywatnych w obrębie zachodniej granicy rezerwatu oraz możliwe zmiany stosunków wodnych w rezerwacie w efekcie możliwego zagospodarowania terenów prywatnych.	Kontrole stanu zachowania celu ochrony w rezerwacie. Utrzymanie dotychczasowego przeznaczenia gruntów w bezpośrednim sąsiedztwie rezerwatu jako użytki zielone, grunty rolne i lasy.

Załącznik nr 2 do zarządzenia Regionalnego Dyrektora Ochrony Środowiska w Szczecinie z dnia 29 grudnia 2022 r. w sprawie planu ochrony dla rezerwatu przyrody „Nad Jeziorem Liptowskim”

Lokalizacja obszarów objętych ochroną ścisłą i krajobrazową w rezerwacie.



Załącznik nr 3 do zarządzenia Regionalnego
Dyrektora Ochrony Środowiska w Szczecinie
z dnia 29 grudnia 2022 r. w sprawie planu ochrony
dla rezerwatu przyrody „Nad Jeziorem Liptowskim”

Przebieg obszaru objętego ochroną krajobrazową w rezerwacie przyrody „Nad Jeziorem Liptowskim” w postaci wykazu współrzędnych punktów załamania granic według układu współrzędnych płaskich prostokątnych PL-1992.¹

Lp.	X	Y	Lp.	X	Y
1	594294,49	312853,66	26	594577,59	313437,25
2	594297,85	312854,99	27	594576,73	313440,96
3	594297,92	312855,05	28	594576,00	313437,99
4	594300,61	312867,73	29	594575,47	313435,49
5	594308,76	312906,11	30	594562,45	313409,61
6	594308,78	312906,21	31	594512,54	313378,59
7	594320,06	312987,23	32	594512,21	313378,32
8	594320,04	312987,73	33	594480,24	313342,79
9	594312,18	313027,07	34	594480,00	313342,42
10	594318,03	313067,00	35	594458,24	313295,24
11	594350,63	313126,71	36	594412,45	313265,74
12	594350,77	313127,10	37	594412,09	313265,42
13	594360,37	313170,27	38	594411,41	313264,57
14	594413,82	313262,78	39	594411,28	313264,38
15	594414,28	313263,35	40	594357,66	313171,57
16	594460,17	313292,93	41	594357,50	313171,15
17	594460,49	313293,21	42	594347,89	313127,96
18	594460,72	313293,56	43	594315,26	313068,20
19	594482,63	313340,96	44	594315,10	313067,70
20	594514,30	313376,16	45	594309,18	313027,25
21	594564,39	313407,29	46	594309,19	313026,74
22	594564,71	313407,55	47	594317,05	312987,40
23	594564,94	313407,89	48	594305,81	312906,68
24	594578,24	313434,32	49	594297,67	312868,35
25	594578,27	313434,34	50	594294,49	312853,66

¹ Układ współrzędnych płaskich prostokątnych PL-1992 jest jednym z układów tworzących państwowy system odniesień przestrzennych, o którym mowa w przepisach wydanych na podstawie art. 3 ust. 5 ustawy z dnia 17 maja 1989 r. – Prawo geodezyjne i kartograficzne (Dz. U. z 2021 r. poz. 1990 i 1641 oraz z 2022 r. poz. 1846 i 2185).

Załącznik nr 4 do zarządzenia Regionalnego
Dyrektora Ochrony Środowiska w Szczecinie
z dnia 29 grudnia 2022 r. w sprawie planu ochrony
dla rezerwatu przyrody „Nad Jeziorem Liptowskim”

Działania ochronne na obszarze ochrony ścisłej i krajobrazowej z podaniem rodzaju, zakresu i lokalizacji tych działań.

Lp.	Rodzaj działań ochronnych	Zakres działań ochronnych	Lokalizacja działań ochronnych
1.	Monitoring stanu roślinności/siedlisk przyrodniczych	Monitoring stanu roślinności rezerwatu, w tym monitoring siedlisk przyrodniczych występujących w rezerwacie (torfowisk przejściowych, grądów subatlantyckich oraz łągów wierzbowych, topolowych, olszowych i jesionowych). Realizacja monitoringu zgodnie z metodyką Głównego Inspektoratu Ochrony Środowiska. Częstotliwość - co najmniej trzykrotnie (co 6 - 7 lat) w okresie obowiązywania planu.	Cały obszar rezerwatu
2.	Utrzymanie przejezdności drogi.	Usuwanie powalonych drzew tarasujących drogę, przez ich przecinanie oraz pozostawienie do naturalnego rozkładu w rezerwacie – w terminach i z częstotliwością zależną od potrzeb.	Obszar objęty ochroną krajobrazową
3.	Utrzymanie czystości.	Zbiórka śmieci z miejsc ich nagromadzenia oraz wywóz poza obszar rezerwatu – w terminach i z częstotliwością zależną od potrzeb.	Obszar całego rezerwatu
4.	Kontrole w rezerwacie.	Regularne kontrole pracowników Lasów Państwowych/służb ochrony przyrody obszaru rezerwatu.	Obszar całego rezerwatu
5.	Oznakowanie rezerwatu	Konserwacja lub wymiana tablic urzędowych i regulaminowych postawionych przy granicy rezerwatu (według potrzeb).	Granice rezerwatu

Uzasadnienie

Na podstawie art. 19 ust. 6 ustawy z dnia 16 kwietnia 2004 roku o ochronie przyrody (Dz. U. z 2022 r., poz. 916 z późn. zm.) regionalny dyrektor ochrony środowiska ustanawia dla rezerwatu przyrody plan ochrony, sporządzany zgodnie z art. 18 i 20 tej ustawy. Projekt planu sporządza się uwzględniając treść rozporządzenia Ministra Środowiska z dnia 12 maja 2005 r. w sprawie sporządzania projektu planu ochrony dla parku narodowego, rezerwatu przyrody i parku krajobrazowego, dokonywania zmian w tym planie oraz ochrony zasobów, tworów i składników przyrody (Dz. U. Nr 94 poz. 794). Plany ochrony dla parku narodowego, rezerwatu przyrody lub parku krajobrazowego w części pokrywającej się z obszarem Natura 2000 powinny uwzględniać zakres planu zadań ochronnych dla obszaru Natura 2000, o którym mowa w art. 28 ustawy o ochronie przyrody, albo zakres planu ochrony dla obszaru Natura 2000, o którym mowa w art. 29 tejże ustawy. Rezerwat zlokalizowany jest w całości w granicach obszaru Natura 2000 Lasy Puszczy nad Drawą PLB320016, który posiada plan zadań ochronnych, ustalony zarządzeniem Regionalnego Dyrektora Ochrony Środowiska w Szczecinie, Regionalnego Dyrektora Ochrony Środowiska w Gorzowie Wielkopolskim i Regionalnego Dyrektora Ochrony Środowiska w Poznaniu z dnia 29 października 2021 r. w sprawie ustanowienia planu zadań ochronnych dla obszaru Natura 2000 Lasy Puszczy nad Drawą PLB320016 (Dz. Urz. Woj. Zach. poz. 4596).

W związku z powyższym, na podstawie art. 20 ust. 6 ustawy o ochronie przyrody, niniejszy plan ochrony rezerwatu nie uwzględnia zakresu planu zadań ochronnych obszaru Natura 2000 Lasy Puszczy nad Drawą PLB320016.

Rezerwat „Nad Jeziorem Liptowskim” funkcjonuje na mocy zarządzenia nr 10/2010 Regionalnego Dyrektora Ochrony Środowiska w Szczecinie z dnia 22 marca 2010 r. w sprawie uznania za rezerwat przyrody „Nad Jeziorem Liptowskim” (Dz. Urz. Woj. Zachodniopomorskiego. Nr 70, poz. 1288), zmienionego zarządzeniem Regionalnego Dyrektora Ochrony Środowiska w Szczecinie z dnia 29 kwietnia 2016 r. (Dz. Urz. Woj. Zachodniopomorskiego. poz. 1793), na łącznej powierzchni 54,04 ha, w celu utrzymania dobrze zachowanych torfowisk i olsów źródliskowych w dawnej zatoce jeziora, a także ochrony kompleksu starodrzewi buczyn i grądów z interesującą mykoflorą, ważnego dla ksylobiontów oraz rzadkich gatunków ptaków.

Dokumentacją wyjściową dla opracowania przedmiotowego projektu zarządzenia było opracowanie „Dokumentacji przyrodniczej na potrzeby sporządzenia projektu planu ochrony rezerwatu przyrody Nad Jeziorem Liptowskim” (Klub Przyrodników, Świebodzin 2018). W ramach prac nad planem ochrony przeprowadzono analizę zagrożeń rezerwatu, zarówno w odniesieniu do całości przyrody jak i poszczególnych jej składników, biorąc pod uwagę ich wpływ na naturalne procesy przyrodnicze, siedliska przyrodnicze, ekosystemy, siedliska oraz populacje roślin, zwierząt lub grzybów, różnorodność ekosystemową i krajobrazową, przyrodę nieożywioną oraz krajobraz. W jej wyniku na terenie rezerwatu nie stwierdzono występowania istniejących znaczących istniejących zagrożeń zewnętrznych ani wewnętrznych mogących zagrozić celom jego ochrony. Główne zagrożenia są związane z penetracją przez ludzi obszaru rezerwatu, sąsiedztwem gruntów prywatnych oraz ewentualną działalnością na terenach przyległych do rezerwatu. Potencjalnie mogą wystąpić zmiany stosunków wodnych w rezerwacie, mogące wpłynąć na stan wód i siedlisk zależnych od wód. W związku z powyższym w celu zachowania przedmiotu ochrony, dla którego rezerwat przyrody został powołany, niezbędne jest przeciwdziałanie penetracji obiektu związanej z jego zaśmiecaniem, zbiorom owoców runa leśnego wydeptywaniem roślinności, płoszeniem zwierząt oraz kłusownictwem.

Uwzględniając powyższe rezerwat objęty został ochroną ścisłą oraz ochroną krajobrazową.

Ochrona krajobrazowa obejmuje wyłącznie drogę umożliwiającą dojazd do działki przyległej do jeziora Liptowskiego - stanowiącej własność prywatną (0,205 ha).

Ochrona ścisła obejmuje pozostałą powierzchnię rezerwatu (53,835 ha) i uwzględniać będzie zaniechanie wszelkich ingerencji w naturalne procesy zachodzące w przyrodzie rezerwatu oraz ograniczeniu do minimum penetracji obiektu przez lokalną ludność i turystów.

Tym samym, w ramach zadań ochronnych nie przewiduje się prowadzenia czynnej ochrony gatunków zwierząt i grzybów oraz ochrony czynnej ekosystemów w granicach samego rezerwatu.

Nie stwierdzono potrzeby powiększania granic administracyjnych rezerwatu ani wyznaczania otuliny. Jednocześnie w celu eliminacji lub ograniczenia zagrożeń dla rezerwatu przyrody dokonano

ustaleń polegających na utrzymaniu dotychczasowego przeznaczenia i użytkowania gruntów rezerwatu w dokumentach planistycznych: studium uwarunkowań i kierunków zagospodarowania przestrzennego gminy Tuczno, miejscowych planach zagospodarowania przestrzennego gminy Tuczno oraz planie zagospodarowania przestrzennego województwa zachodniopomorskiego. Dodatkowo, we wszelkich dokumentach planistycznych na szczeblu lokalnym i wojewódzkim, należy utrzymać wyłączenie całego obszaru rezerwatu z możliwości lokalizacji wszelkiej nowej infrastruktury technicznej nie związanej z udostępnieniem i funkcjonowaniem rezerwatu oraz prowadzenia działań mogących przyczynić się do zmiany stosunków wodnych w sposób mogący wpływać negatywnie na cel ochrony przyrody rezerwatu i pozostałych form ochrony, w granicach których znajduje się rezerwat.

Nie wyznaczono w obrębie rezerwatu obszarów i miejsc udostępnianych dla celów naukowych. Do celów naukowych rezerwat może być udostępniony wyłącznie na wniosek zainteresowanego, po uzyskaniu zezwolenia Regionalnego Dyrektora Ochrony Środowiska w Szczecinie określającego zakres i zasady prowadzenia badań, pod warunkiem, że badania nie spowodują negatywnego oddziaływania na cele ochrony przyrody rezerwatu.

Nie wskazuje się miejsc, w których może być prowadzona działalność wytwórcza, handlowa i rolnicza, ze względu na sprzeczność powyższych form działalności z celami ochrony przyrody w rezerwacie.

Nie wskazuje się obszarów i miejsc udostępnionych do celów edukacyjnych, turystycznych, rekreacyjnych, sportowych oraz amatorskiego połowu ryb i rybactwa ze względu na zagrożenie dla przedmiotów ochrony rezerwatu i przeciwdziałanie antropopresji. Nie wyznacza się obszarów, w których można polować ze względu na możliwość płoszenia i niepokojenia zwierząt.

Celem wprowadzenia zarządzenia jest wypełnienie delegacji ustawowej zawartej w art. 19 ust. 6 ustawy z dnia 16 kwietnia 2004 r. o ochronie przyrody (Dz. U. z 2022 r. poz. 916 z późn. zm.).

Zgodnie z art. 19 ust. 1a ustawy o ochronie przyrody sporządzający projekt planu ochrony zapewnił udział społeczeństwa w postępowaniu na zasadach i w trybie określonych w ustawie z dnia 3 października 2008 r. o udostępnianiu informacji o środowisku i jego ochronie, udziale społeczeństwa w ochronie środowiska oraz o ocenach oddziaływania na środowisko (Dz. U. z 2022 r. poz. 1029 z późn. zm.) poprzez wydanie:

- 1) obwieszczenia Regionalnego Dyrektora Ochrony Środowiska w Szczecinie z dnia 20 stycznia 2016 r., znak: WOPN-ON.6202.22.2016.AR o przystąpieniu do sporządzenia projektu planu ochrony - podano do publicznej wiadomości poprzez publikację w Biuletynie Informacji Publicznej Regionalnej Dyrekcji Ochrony Środowiska w Szczecinie, wydruk w prasie o zasięgu regionalnym, wywieszenie na tablicy ogłoszeń Regionalnej Dyrekcji Ochrony Środowiska w Szczecinie w terminie od dnia 20 stycznia 2016 r. do dnia 31 grudnia 2018 r. oraz przesłanie obwieszczenia do właściwych miejscowo: Nadleśnictwa Tuczno, Regionalnej Dyrekcji Lasów Państwowych w Pile, Starostwa Powiatowego w Wałczu, Urzędu Miejskiego w Tucznie z prośbą o jego wywieszenie na tablicach ogłoszeń przez okres ponad 21 dni. Odnośnie zamierzenia nie wpłynęły żadne uwagi i wnioski;
- 2) obwieszczenia Regionalnego Dyrektora Ochrony Środowiska w Szczecinie z dnia 28 listopada 2022 r., znak: WOPN.6202.21.2022.MKP w sprawie możliwości zapoznania się z projektem oraz o możliwości i terminie wnoszenia do niego propozycji i uwag - podano do publicznej wiadomości poprzez publikację w Biuletynie Informacji Publicznej Regionalnej Dyrekcji Ochrony Środowiska, wydruk w prasie o zasięgu regionalnym (Głos Szczeciński z dnia 28 listopada 2022 r.), wywieszenie na tablicy ogłoszeń Regionalnej Dyrekcji Ochrony Środowiska w Szczecinie w terminie do dnia 28 listopada do dnia 23 listopada 2022 r. oraz przesłanie do właściwych miejscowo: Nadleśnictwa Tuczno, Regionalnej Dyrekcji Lasów Państwowych w Pile, Urzędu Marszałkowskiego Województwa Zachodniopomorskiego, Starostwa Powiatowego w Wałczu, Urzędu Miejskiego w Tucznie z prośbą o ich wywieszenie przez okres 21 dni.

W trakcie konsultacji społecznych nie wniesiono uwag i wniosków do projektu dokumentu.

Na podstawie art. 19 ust. 2 ustawy z dnia 16 kwietnia 2004 r. o ochronie przyrody, pismem z dnia 24 listopada 2022 r., znak: WOPN.6202.21.2022.MKP przekazano do zaopiniowania projekt

zarządzenia Radzie Miejskiej w Tucznie. Uchwałą nr XLVIII/378/2022 Rady Miejskiej w Tucznie z dnia 19 grudnia 2022 r. w sprawie zaopiniowania projektu zarządzenia Regionalnego Dyrektora Ochrony Środowiska w Szczecinie w sprawie planu ochrony dla rezerwatu przyrody „Nad Jeziorem Liptowskim”, Rada Miejska w Tucznie negatywnie zaopiniowała projekt ww. zarządzenia.

W uzasadnieniu do uchwały wskazano, że zdaniem Rady Miejskiej brak wskazań miejsc udostępnionych do celów prowadzenia działalności wytwórczej, rolniczej (produkcji rolnej), edukacyjnych, turystycznych, rekreacyjnych, sportowych, amatorskiego połowu ryb i rybactwa przyczynią się do ograniczenia dotychczasowego jak i planowanego sposobu użytkowania obszarów graniczących z rezerwatem oraz obszarów w granicach rezerwatu w przypadku rozszerzenia jego granic.

Zgodnie z art. 20 ust. 3 pkt 5 i 6 ustawy o ochronie przyrody, plan ochrony rezerwatu przyrody zawiera wskazanie miejsc, w których może być prowadzona działalność wytwórcza, handlowa i rolnicza, wskazanie obszarów i miejsc udostępnianych dla celów naukowych, edukacyjnych, turystycznych, rekreacyjnych, sportowych, amatorskiego połowu ryb i rybactwa oraz określenie sposobów ich udostępniania. Ww. zapis odnosi się wyłącznie do granic rezerwatu przyrody, a nie obszarów graniczących z rezerwatem. Mając powyższe na uwadze na terenie rezerwatu przyrody nie wskazano miejsc, w których może być prowadzona działalność wytwórcza, handlowa i rolnicza, ze względu na sprzeczność powyższych form działalności z celami ochrony przyrody w rezerwacie. Celem ochrony przyrody w rezerwacie jest utrzymanie dobrze zachowanych torfowisk i olsów źródłiskowych w dawnej zatoce jeziora, a także ochrona kompleksu starodrzewi buczyn i grądów z interesującą mykoflorą, ważnego dla ksylobiontów oraz rzadkich gatunków ptaków. Obszar rezerwatu, z wyjątkiem drogi prowadzącej do działki prywatnej objęty został ochroną ścisłą. Ochrona ścisła oznacza zaniechanie jakiegokolwiek ingerencji człowieka w stan ekosystemów, składników przyrody oraz w przebieg procesów przyrodniczych.

W rezerwacie nie wskazano również obszarów i miejsc udostępnionych do celów edukacyjnych, turystycznych, rekreacyjnych, sportowych oraz amatorskiego połowu ryb i rybactwa ze względu na zagrożenie dla przedmiotów ochrony rezerwatu i przeciwdziałanie antropopresji. Nie wyznaczono także obszarów, w których można polować ze względu na możliwość płoszenia i niepokojenia zwierząt. Do celów naukowych rezerwat może być udostępniony wyłącznie na wniosek zainteresowanego, po uzyskaniu zezwolenia Regionalnego Dyrektora Ochrony Środowiska w Szczecinie określającego zakres i zasady prowadzenia badań, pod warunkiem, że badania nie spowodują negatywnego oddziaływania na cele ochrony przyrody rezerwatu. Powyższe informacje wskazane zostały już w uzasadnieniu.

Należy również nadmienić, że w dotychczasowych zadaniach ochronnych dla rezerwatu przyrody, na podstawie zarządzenia Regionalnego Dyrektora Ochrony Środowiska w Szczecinie z dnia 29 kwietnia 2016 r. w sprawie ustanowienia zadań ochronnych dla rezerwatu przyrody „Nad Jeziorem Liptowskim”, rezerwat również nie był udostępniony do ww. celów. Obecnie w Regionalnej Dyrekcji Ochrony Środowiska w Szczecinie nie jest prowadzona procedura związana z rozszerzeniem granic rezerwatu przyrody „Nad Jeziorem Liptowskim”.

Na podstawie art. 19 ust. 2 ustawy o ochronie przyrody, projekt planu ochrony rezerwatu przyrody wymaga zaopiniowania przez właściwe miejscowo rady gmin. Zgodnie z komentarzem do ustawy o ochronie przyrody (w odniesieniu do art. 19 ust. 2), biorąc pod uwagę fakt, że zasięgnięcie opinii jest najslabszą formą współdziałania pomiędzy organami administracji (gdyż opinie nie mają charakteru wiążącego dla organu przyjmującego plan), trzeba stwierdzić, że organ opracowujący plan nie jest nimi związany (Gruszecki K. Ustawa o ochronie przyrody. Komentarz. Warszawa 2017).

Projekt planu został pozytywnie zaopiniowany przez Generalną Dyрекję Ochrony Środowiska – e-mail z dnia 24 listopada 2022 r.

Projekt zarządzenia, na podstawie art. 59 ust. 2 ustawy z dnia 23 stycznia 2009 r. o wojewodzie i administracji rządowej w województwie (Dz. U. z 2022 r. poz. 135 z późn. zm.),

został uzgodniony przez Wojewodę Zachodniopomorskiego pismem z dnia 27 grudnia 2022 r., znak:
P-1.0522.34.2022.KD.