

RAPORT

BENCHMARKING AUDYTU WEWNĘTRZNEGO W JEDNOSTKACH SEKTORA FINANSÓW PUBLICZNYCH

Raport na podstawie danych za 2014 rok

Spis treści

1.	WPROWADZENIE	3
2.	ZAŁOŻENIA BADANIA	4
2.1	WSKAŹNIKI.....	4
2.2	ZAKRES DANYCH	5
2.3	GRUPY PORÓWNAWCZE.....	5
3.	CHARAKTERYSTYKA GRUP PORÓWNAWCZYCH	8
4.	WSKAŹNIKI DZIAŁALNOŚCI AUDYTU WEWNĘTRZNEGO	10
4.1	WSKAŹNIKI WYNIKÓW AUDYTU WEWNĘTRZNEGO	10
4.1.1	<i>Liczba zakończonych zadań zapewniających</i>	<i>10</i>
4.1.2	<i>Liczba wydanych zaleceń.....</i>	<i>12</i>
4.2	WSKAŹNIKI JAKOŚCI AUDYTU WEWNĘTRZNEGO	15
4.2.1	<i>Samoocena.....</i>	<i>15</i>
4.2.2	<i>Ocena zewnętrzna.....</i>	<i>18</i>
4.2.3	<i>Samoocena i ocena zewnętrzna</i>	<i>21</i>
4.2.4	<i>Czas przeznaczony na szkolenia i rozwój zawodowy</i>	<i>24</i>
4.3	WSKAŹNIKI WYDAJNOŚCI (EFEKTYWNOŚCI) AUDYTU WEWNĘTRZNEGO.....	27
4.3.1	<i>Pracochłonność zadań zapewniających</i>	<i>27</i>
4.3.2	<i>Pracochłonność czynności sprawdzających</i>	<i>30</i>
4.3.3	<i>Udział czasu wykorzystanego na czynności doradcze w budżecie czasu KAW</i>	<i>33</i>
4.3.4	<i>Stopień realizacji planu audytu</i>	<i>36</i>
4.3.5	<i>Wydajny czas audytu 1</i>	<i>39</i>
4.3.6	<i>Wydajny czas audytu 2</i>	<i>42</i>
4.3.7	<i>Wydajny czas audytu 3</i>	<i>45</i>
4.3.8	<i>Procent zaleceń uznanych za zasadne</i>	<i>48</i>

1. WPROWADZENIE

Departament Polityki Wydatkowej Ministerstwa Finansów¹ po raz czwarty publikuje raport benchmarkingowy², przedstawiający wyniki badania wybranych wskaźników opisujących funkcjonowanie komórki audytu wewnętrznego oraz usługodawców zewnętrznych a także wyniki ich pracy. Celem raportu, podobnie jak w latach ubiegłych, jest dostarczenie audytorom wewnętrznym danych do dokonania własnych badań porównawczych i samodoskonalenia. Dokonane porównania powinny prowadzić do podnoszenia efektywności i poprawy jakości audytu wewnętrznego oraz, w konsekwencji, wzmacniania pozycji audytu wewnętrznego w jednostce.

Zastosowane w raporcie wskaźniki zostały opracowane w oparciu o dane przekazane w *Informacjach o realizacji zadań z zakresu audytu wewnętrznego w 2014 r.*³

Raport przedstawia średnie wartości poszczególnych wskaźników w grupach porównawczych oraz przeciętną wartość wskaźnika liczoną dla wszystkich jednostek, bez podziału na grupy benchmarkingowe.

W Raporcie zostały zachowane, zastosowane w poprzednich raportach, grupy porównawcze, obejmujące jednorodne jednostki administracji rządowej.

Jak korzystać z raportu

Aby porównać funkcjonowanie własnej komórki audytu wewnętrznego⁴ lub usługodawcy z działaniem audytu wewnętrznego w innych jednostkach, należy przypisać się do odpowiedniej grupy porównawczej (przedstawionej w Tabeli 2 Raportu). Następnie należy obliczyć wskaźniki dla swojej jednostki zgodnie ze wzorami przedstawionymi w rozdziale 4. W przypadku jednostek

¹ Dalej jako: Departament PW.

² Dalej jako: Raport.

³ Informacja o realizacji zadań z zakresu audytu wewnętrznego jest składana przez kierowników jednostek na podstawie art. 295 ust. 1 ustawy z dnia 27 sierpnia 2009 r. o finansach publicznych (Dz. U. z 2013 r. poz. 885, z późn. zm.), dalej jako: Informacja. Wzór Informacji został określony w Komunikacie Ministra Finansów Nr 6 z dnia 17 listopada 2014 r. w sprawie wzoru informacji o realizacji zadań z zakresu audytu wewnętrznego (Dz. Urz. Min. Fin. poz. 49).

⁴ Dalej jako: KAW.

administracji rządowej składających Informację, możliwe jest obliczenie wskaźników na jej podstawie.

W analizie części wskaźników nie uwzględniono jednostek, w których audyt wewnętrzny był prowadzony przez usługodawców, z uwagi na brak obowiązku szczegółowego przedstawiania przez nich danych dotyczących planowania i realizacji budżetu czasu pracy.

Uzyskane wyniki wskaźników, dla zachowania przejrzystości wykresów, zaokrąglono do liczb całkowitych. Dlatego kolumny na wykresach, mimo tych samych wartości, mogą się nieznacznie różnić.

2.ZAŁOŻENIA BADANIA

2.1 Wskaźniki

Tabela 1: Wskaźniki działalności audytu wewnętrznego

Wskaźniki MF
WYNIKI
<ul style="list-style-type: none">• Liczba zakończonych zadań zapewniających - rozdział 4.1.1• Liczba wydanych zaleceń - rozdział 4.1.2
JAKOŚĆ
<ul style="list-style-type: none">• Samoocena - rozdział 4.2.1• Ocena zewnętrzna - rozdział 4.2.2• Samoocena i ocena zewnętrzna - rozdział 4.2.3• Czas przeznaczony na szkolenia i rozwój zawodowy - rozdział 4.2.4
WYDAJNOŚĆ (efektywność)
<ul style="list-style-type: none">• Pracochłonność zadań zapewniających - rozdział 4.3.1• Pracochłonność czynności sprawdzających - rozdział 4.3.2• Udział czasu wykorzystanego na czynności doradcze w budżecie czasu KAW - rozdział 4.3.3• Stopień realizacji planu audytu - rozdział 4.3.4• Wydajny czas audytu 1 - rozdział 4.3.5• Wydajny czas audytu 2 - rozdział 4.3.6• Wydajny czas audytu 3 - rozdział 4.3.7• Procent zaleceń przyjętych do realizacji - rozdział 4.3.8

2.2 Zakres danych

Badanie zostało przeprowadzone na podstawie danych ujętych w Informacjach zgromadzonych przez Departament PW, złożonych przez **565 jednostek administracji rządowej**.

W szczegółowych analizach nie uwzględniono danych z jednostek objętych przepisami ustawy o ochronie informacji niejawnych⁵ oraz danych pochodzących z tych Informacji, które były niekompletne, niewiarygodne lub nie zostały skorygowane. Dlatego też liczba analizowanych jednostek w poszczególnych grupach i wskaźnikach może być różna.

2.3 Grupy porównawcze

Porównywanie powinno odbywać się pomiędzy podobnymi jednostkami. Departament PW uwzględniając zakres informacji możliwych do uzyskania przez audytorów wewnętrznych w ramach funkcjonujących organizacji o różnych zadaniach, formach organizacyjno-prawnych, wielkościach i strukturach organizacyjnych stosuje kilka kryteriów podziału jednostek na grupy porównawcze przedstawione w Tabeli 2.

Tabela 2. Grupy porównawcze

GRUPY PORÓWNAWCZE	
1. Grupy według wielkości jednostki mierzonej liczbą zatrudnionych w jednostce ogółem („Zatrudnienie”)	
1.1	do 150 zatrudnionych
1.2	do 300 zatrudnionych
1.3	do 600 zatrudnionych
1.4	do 1200 zatrudnionych
1.5	powyżej 1200 zatrudnionych
2. Grupy według wielkości jednostki mierzonej poziomem wydatków lub kosztów w zależności od formy organizacyjno-prawnej („Wydatki”)	

⁵ Ustawa o z dnia 5 sierpnia 2010 r. o ochronie informacji niejawnych (Dz. U. Nr 182, poz. 1228 z późn. zm.).

2.1	wydatki do 25 mln zł	
2.2	wydatki do 50 mln zł	
2.3	wydatki do 100 mln zł	
2.4	wydatki do 200 mln zł	
2.5	wydatki powyżej 200 mln zł	
3. Grupy według wielkości komórek audytu wewnętrznego („Wielkość KAW ogółem”) (wyrażonej liczbą obsadzonych etatów w komórkach audytu, według stanu na 31 grudnia 2014 r.)		
3.1	usługodawca	
3.2	część etatu poniżej ½	
3.3	część etatu od ½ do 1	
3.4	1 etat	
3.5	do 2 etatów (w tym 2 etaty)	
3.6	powyżej 2 etatów	
4. Grupy według wielkości komórek audytu wewnętrznego („Wielkość KAW audytorzy”) (wyrażonej liczbą obsadzonych etatów audytorów wewnętrznych w komórkach audytu, według stanu na 31 grudnia 2014 r.)		
4.1	usługodawca	
4.2	część etatu poniżej ½	
4.3	część etatu od ½ do 1	
4.4	1 etat	
4.5	do 2 etatów (w tym 2 etaty)	
4.6	powyżej 2 etatów	
5. Grupy o zbliżonych zadaniach lub organizacji lub formie organizacyjno-prawnej oraz zastosowane skrótowe nazwy grup („Zadania/organizacja”)		
5.1	agencje wykonawcze	Agencje
5.2	państwowe fundusze celowe oraz ZUS, KRUS, NFZ	Fundusze
5.3	instytucje kultury i filmowe	Instytucje kultury
5.4	izby celne	Izby celne

5.5	izby skarbowe	Izby skarbowe
5.6	inne jednostki budżetowe	Jednostki budżetowe
5.7	jednostki budżetowe resortu obrony narodowej	Jednostki MON
5.8	ministerstwa i KPRM	Ministerstwa
5.9	inne państwowe osoby prawne	Osoby prawne
5.10	jednostki prokuratury	Prokuratury
5.11	jednostki sądownictwa powszechnego	Sądy
5.12	jednostki policji, służby więziennej, straży granicznej i straży pożarnej	Służby mundurowe
5.13	samodzielne publiczne zakłady opieki zdrowotnej	Szpitala
5.14	uczelnie publiczne	Uczelnie
5.15	urzędy centralne	Urzędy centralne
5.16	urzędy wojewódzkie	Urzędy wojewódzkie
6. Grupy według obszaru audytu mierzonego liczbą zatrudnionych w jednostkach („Obszar audytu”)		
6.1	do 120 zatrudnionych w jednostce na obsadzony etat w komórce audytu (audytorzy oraz stanowiska wspomagające) lub usługodawcę (liczony jako jeden etat)	do 120 zatrudnionych
6.2	do 250 zatrudnionych w jednostce na obsadzony etat w komórce audytu (audytorzy oraz stanowiska wspomagające) lub usługodawcę (liczony jako jeden etat)	do 250 zatrudnionych
6.3	do 450 zatrudnionych w jednostce na obsadzony etat w komórce audytu (audytorzy oraz stanowiska wspomagające) lub usługodawcę (liczony jako jeden etat)	do 450 zatrudnionych
6.4	do 1030 zatrudnionych w jednostce na obsadzony etat w komórce audytu (audytorzy oraz stanowiska wspomagające) lub usługodawcę (liczony jako jeden etat)	do 1030 zatrudnionych

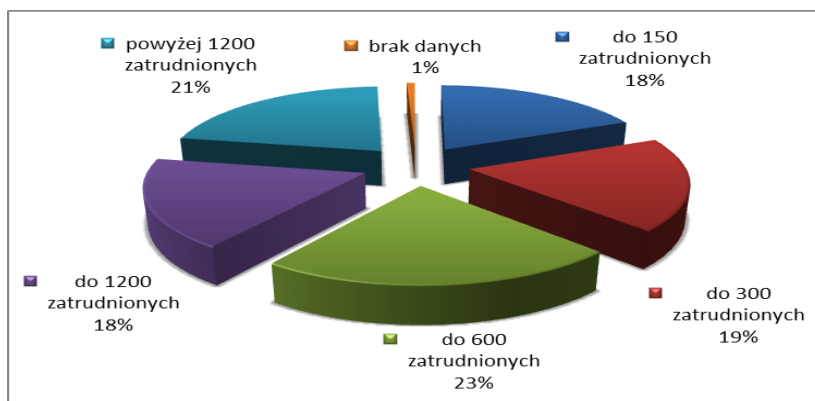
6.5	powyżej 1030 zatrudnionych w jednostce na obsadzony etat w komórce audytu (audytorzy oraz stanowiska wspomagające) lub usługodawcę (liczony jako jeden etat)	powyżej 1030 zatrudnionych
-----	--	----------------------------

3.CHARAKTERYSTYKA GRUP PORÓWNAWCZYCH

Zaprezentowane niżej wykresy przedstawiają proporcje jednostek w poszczególnych grupach porównawczych.

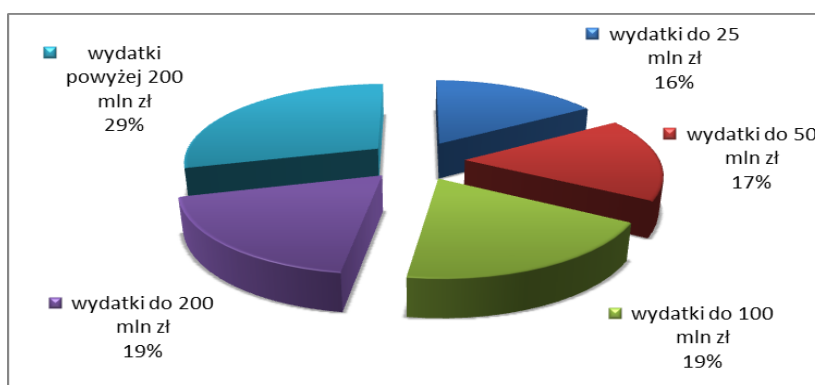
Zatrudnienie

Wykres 1. Jednostki administracji rządowej według liczby zatrudnionych ogółem w jednostce



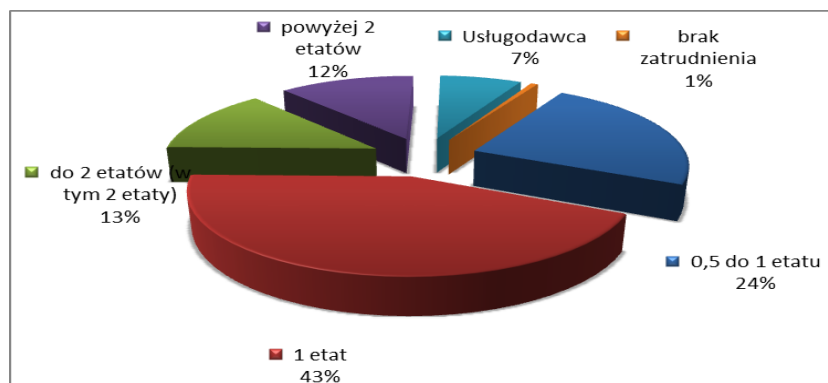
Wydatki

Wykres 2. Jednostki administracji rządowej według poziomu wydatków lub kosztów



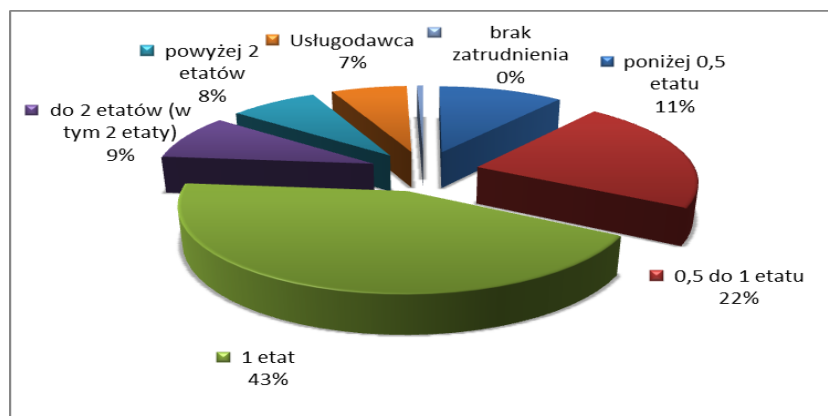
Wielkość KAW ogółem

Wykres 3. Jednostki administracji rządowej według liczby etatów audytorów wewnętrznych i stanowisk pomocniczych w KAW, stan na 31 grudnia 2014 r.



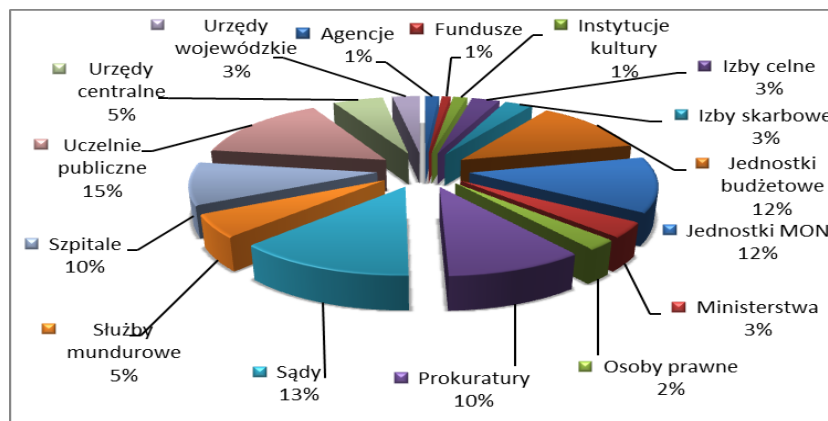
Wielkość KAW audytorzy

Wykres 4. Jednostki administracji rządowej według liczby etatów audytorów wewnętrznych w KAW, stan na 31 grudnia 2014 r.



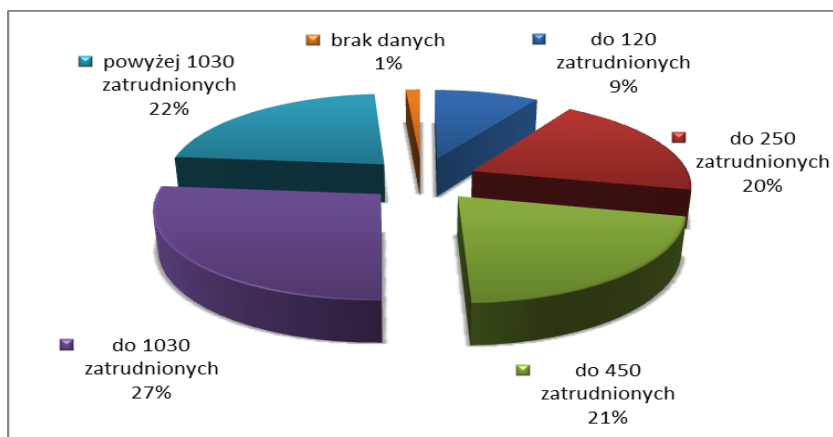
Zadania/organizacja

Wykres 5. Jednostki administracji rządowej według zadań lub formy organizacyjno-prawnej



Obszar audytu

Wykres 6. Jednostki administracji rządowej według wielkości obszaru audytowanego wyrażonego liczbą zatrudnionych w jednostce przypadających na pracownika KAW lub usługodawcę



4. WSKAŹNIKI DZIAŁALNOŚCI AUDYTU WEWNĘTRZNEGO

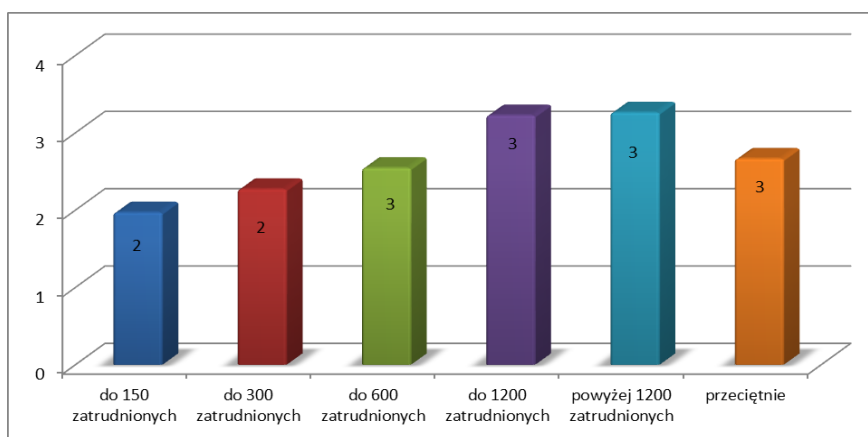
4.1 Wskaźniki wyników audytu wewnętrznego

4.1.1 Liczba zakończonych zadań zapewniających

Porównując wyniki jednostki należy uwzględnić liczbę zakończonych zadań zapewniających w 2014 r. W analizie nie uwzględniano zadań rozpoczętych i niezakończonych.

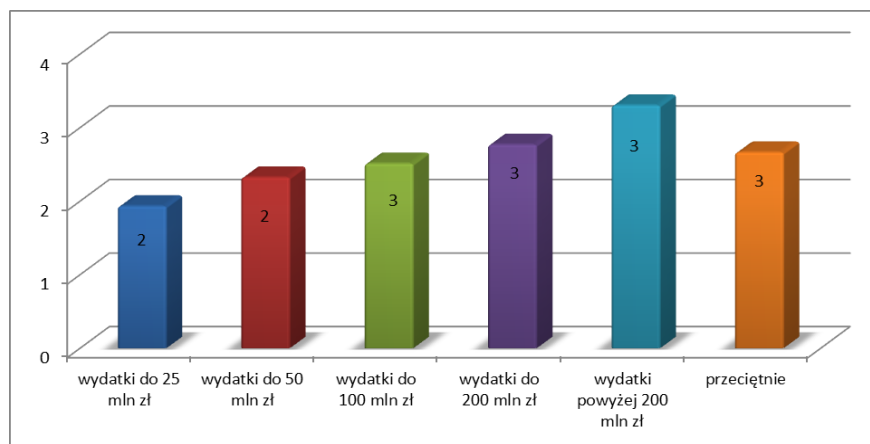
Zatrudnienie

Wykres 7. Liczba zakończonych zadań zapewniających według liczby zatrudnionych w jednostce



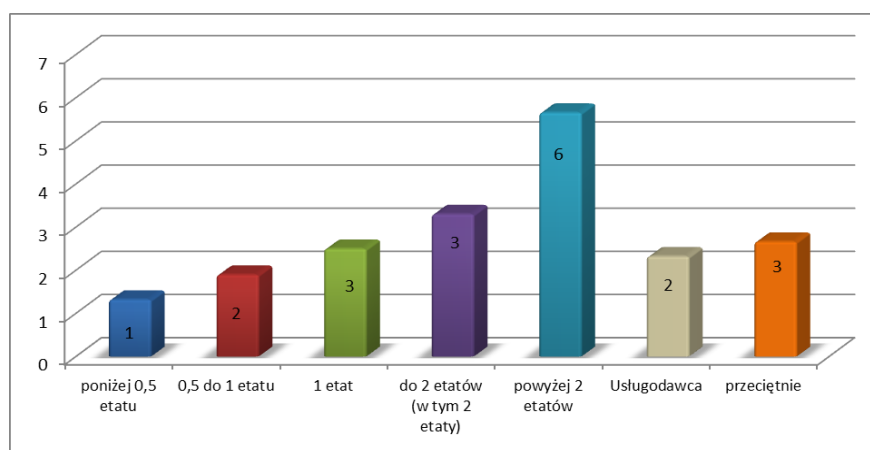
Wydatki

Wykres 8. Liczba zakończonych zadań zapewniających według poziomu wydatków lub kosztów



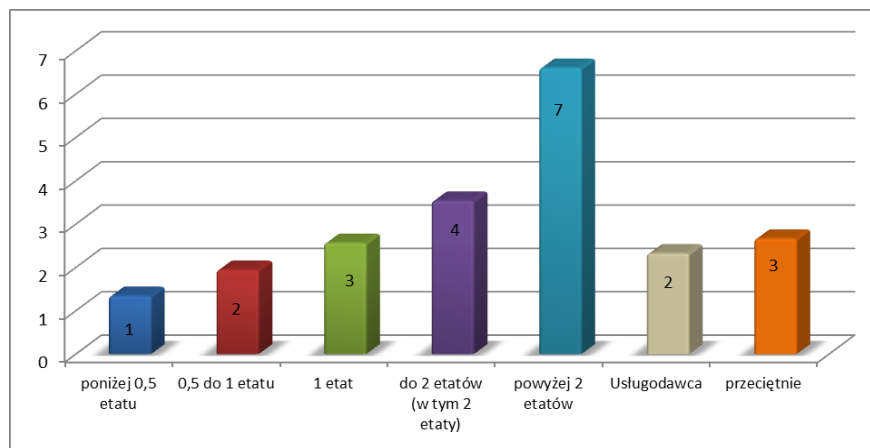
Wielkość KAW ogółem

Wykres 9. Liczba zakończonych zadań zapewniających według liczby etatów audytorów wewnętrznych i stanowisk pomocniczych w KAW, stan na 31 grudnia 2014 r.

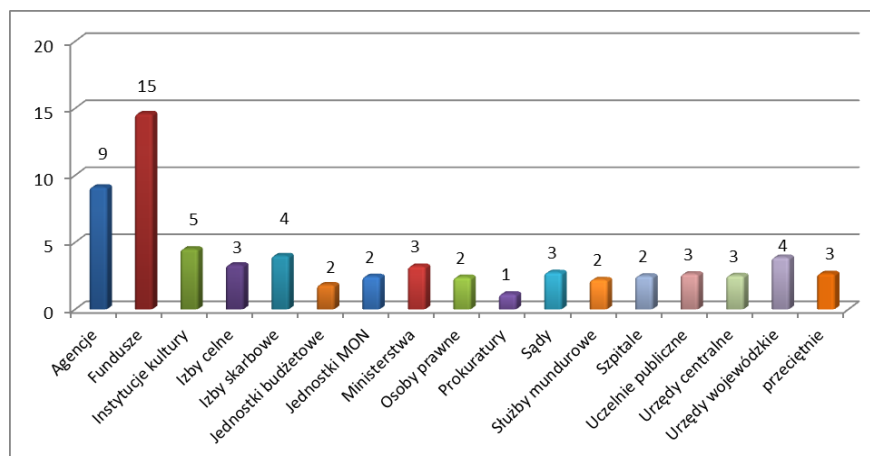


Wielkość KAW audytorzy

Wykres 10. Liczba zakończonych zadań zapewniających według liczby etatów audytorów wewnętrznych w KAW, stan na 31 grudnia 2014 r.

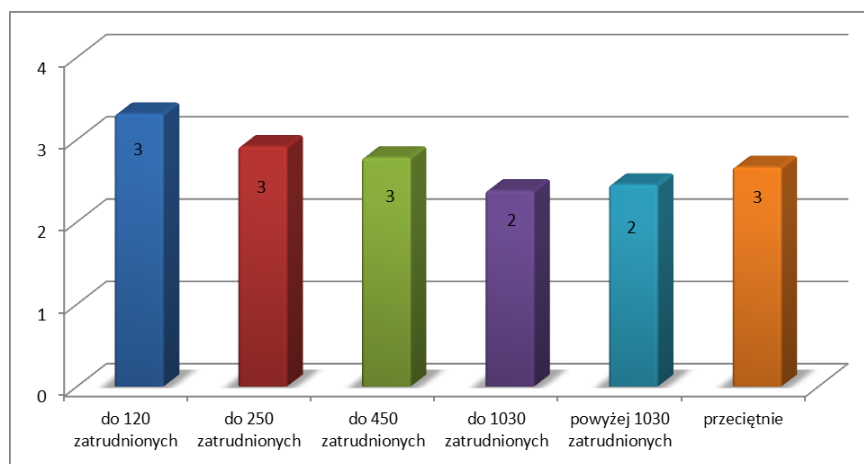


Wykres 11. Liczba zakończonych zadań zapewniających według zadań lub formy organizacyjno-prawnej jednostek



Obszar audytu

Wykres 12. Liczba zakończonych zadań zapewniających według wielkości obszaru audytowanego wyrażonego liczbą zatrudnionych w jednostce przypadających na pracownika KAW lub usługodawcę

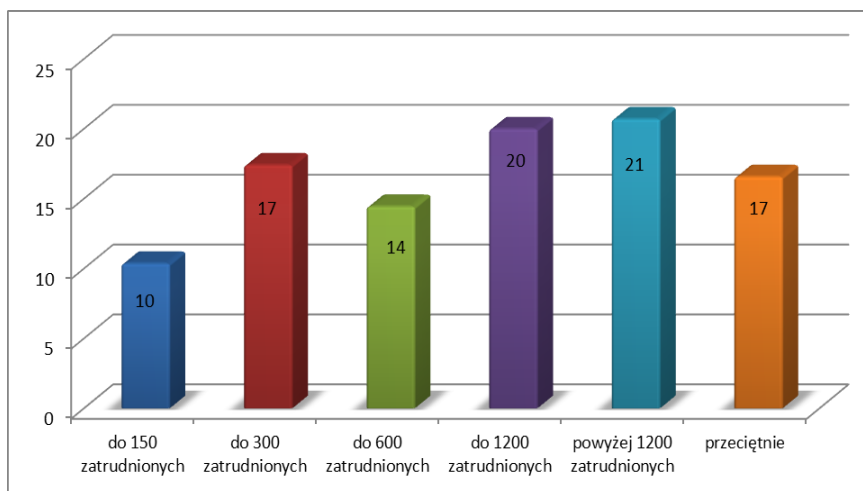


4.1.2 Liczba wydanych zaleceń

Porównując wyniki należy obliczyć wskaźnik dla jednostki jako sumę wszystkich zaleceń wydanych w ramach zadań zapewniających przeprowadzonych (zakończonych) w 2014 roku.

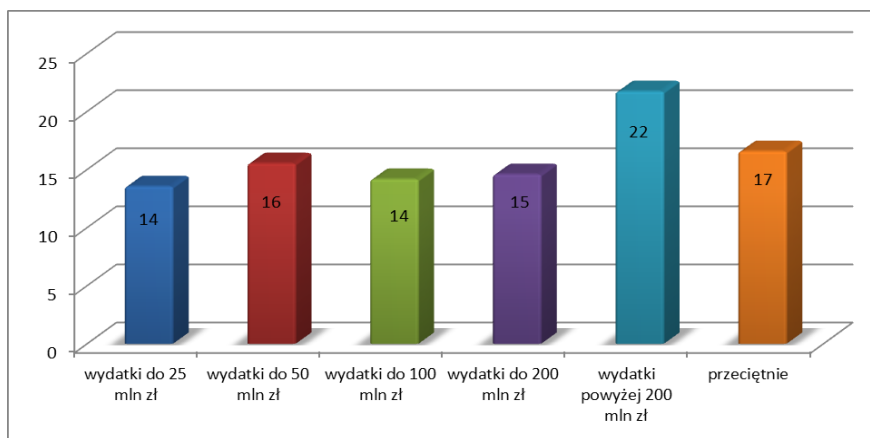
Zatrudnienie

Wykres 13. Liczba zaleceń zawartych w sprawozdaniu, wydanych w ramach zadań zapewniających, według liczby zatrudnionych w jednostce ogółem



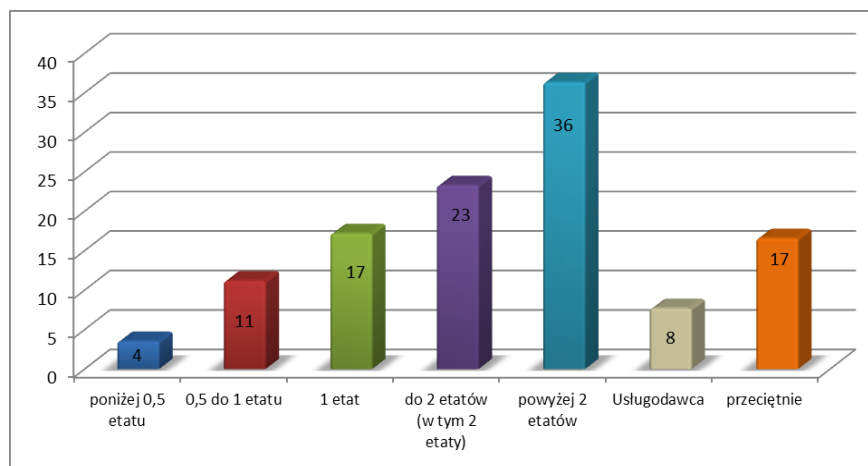
Wydatki

Wykres 14. Liczba zaleceń zawartych w sprawozdaniu, wydanych w ramach zadań zapewniających, według poziomu wydatków lub kosztów



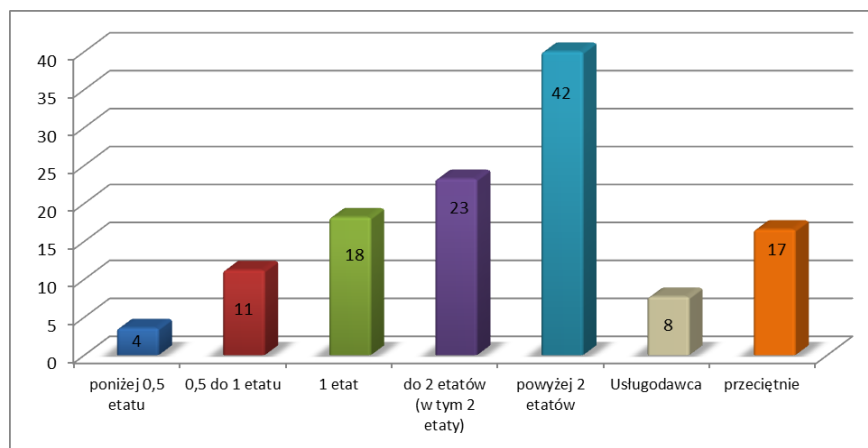
Wielkość KAW ogółem

Wykres 15. Liczba zaleceń zawartych w sprawozdaniu, wydanych w ramach zadań zapewniających, według liczby etatów audytorów wewnętrznych i stanowisk pomocniczych w KAW, stan na 31 grudnia 2014 r.

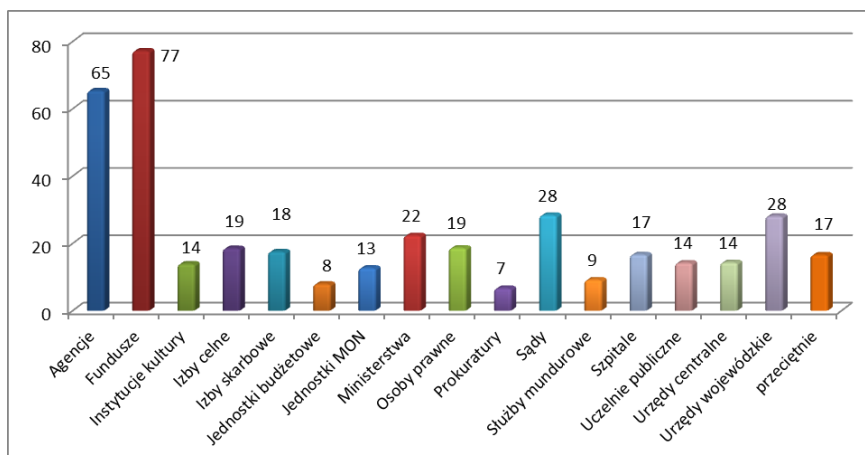


Wielkość KAW audytorzy

Wykres 16. Liczba zaleceń zawartych w sprawozdaniu, wydanych w ramach zadań zapewniających, według liczby etatów audytorów w KAW, stan na 31 grudnia 2014 r.

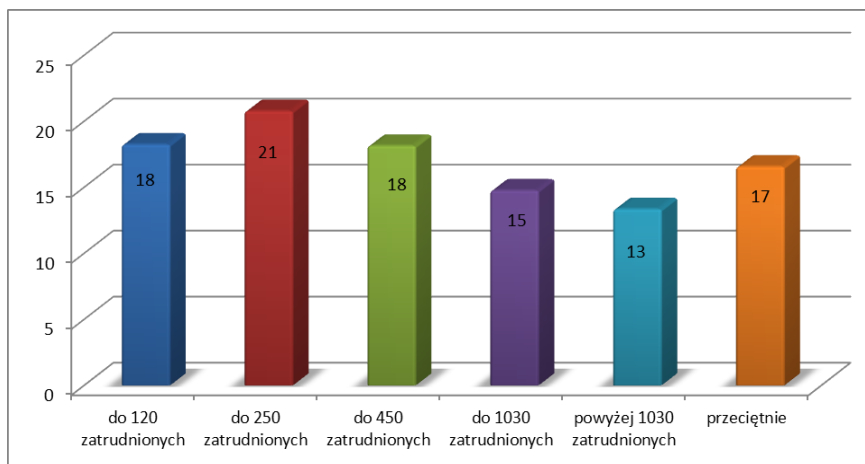


Wykres 17. Liczba zaleceń zawartych w sprawozdaniu, wydanych w ramach zadań zapewniających, według zadań lub formy organizacyjno-prawnej jednostek



Obszar audytu

Wykres 18. Liczba zaleceń zawartych w sprawozdaniu, wydanych w ramach zadań zapewniających, według wielkości obszaru audytowanego wyrażonego liczbą zatrudnionych w jednostce przypadających na pracownika KAW lub usługodawcę



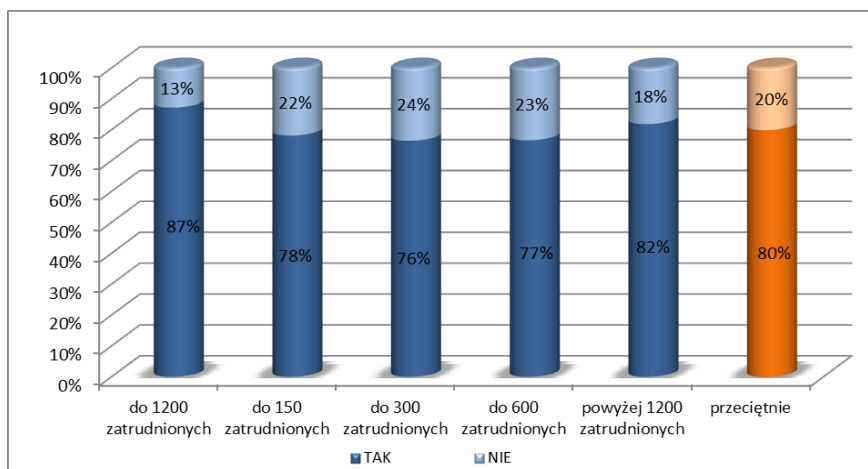
4.2 Wskaźniki jakości audytu wewnętrznego

4.2.1 Samoocena

Wskaźnik przeprowadzenia samooceny stanowi procent udzielonych odpowiedzi pozytywnych na pytanie „Czy w roku sprawozdawczym (2014) została przeprowadzona samoocena?”.

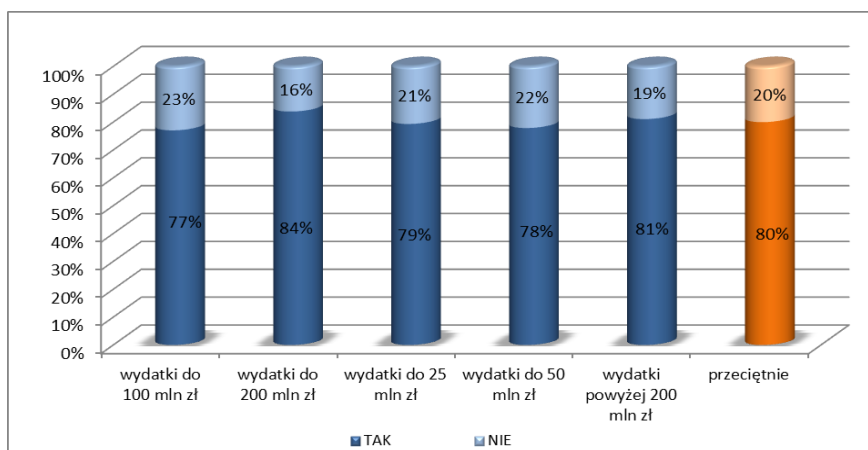
Zatrudnienie

Wykres 19. Procent jednostek, w których KAW lub usługodawcy przeprowadzili samoocenę, według liczby zatrudnionych w jednostce ogółem



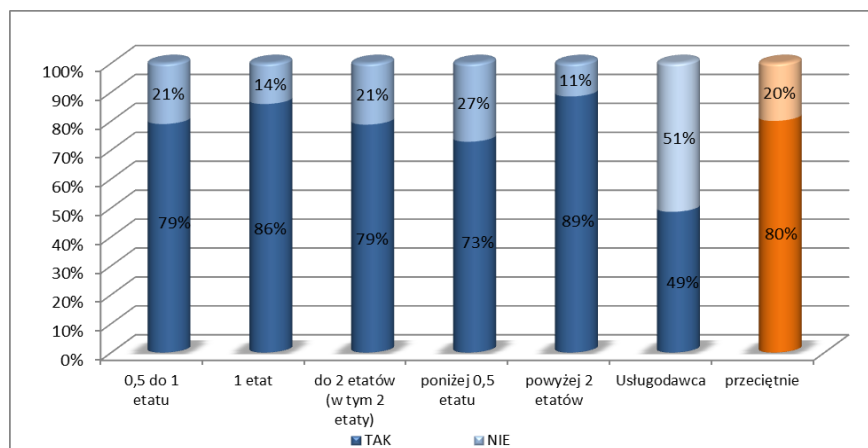
Wydatki

Wykres 20. Procent jednostek, w których KAW lub usługodawcy przeprowadzili samoocenę, według poziomu wydatków lub kosztów



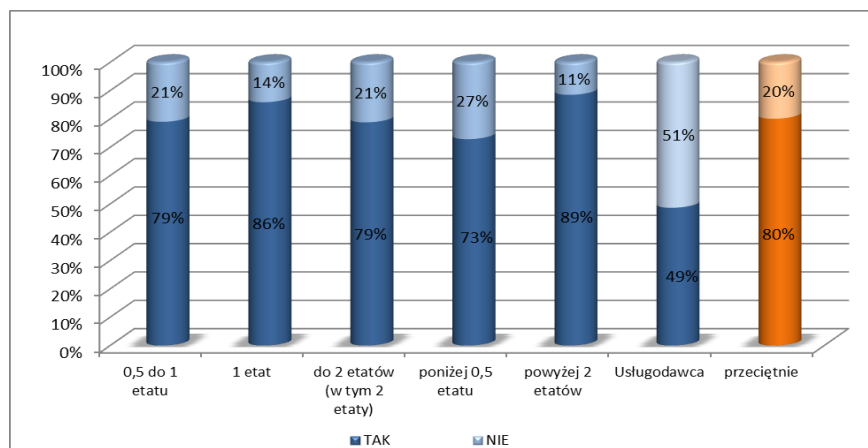
Wielkość KAW ogółem

Wykres 21. Procent jednostek, w których KAW lub usługodawcy przeprowadzili samoocenę, według liczby etatów audytorów wewnętrznych i stanowisk pomocniczych, stan na 31 grudnia 2014 r.

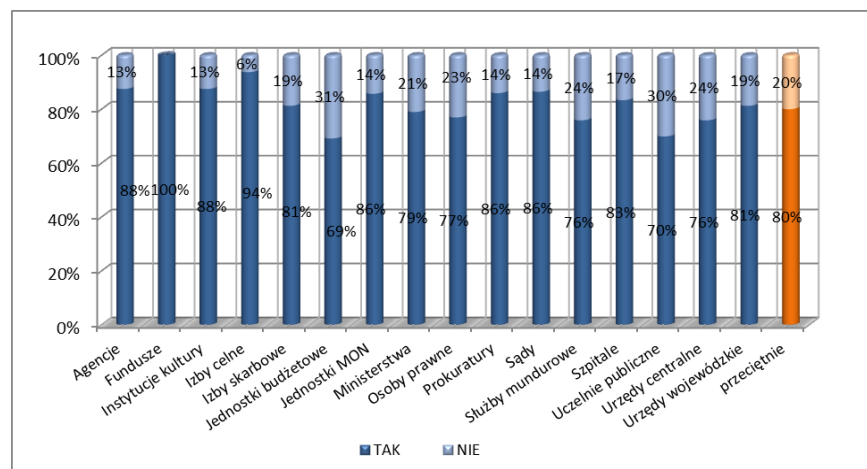


Wielkość KAW audytorzy

Wykres 22. Procent jednostek, w których KAW lub usługodawcy przeprowadzili samoocenę, według liczby etatów audytorów wewnętrznych, stan na 31 grudnia 2014 r.

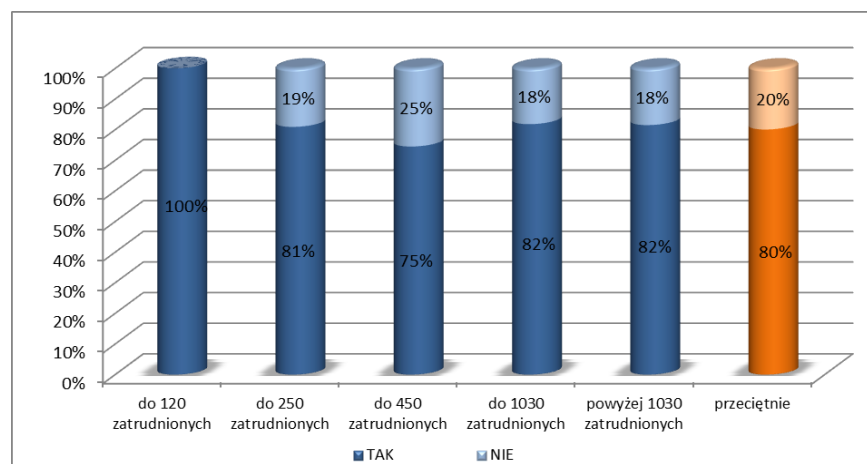


Wykres 23. Procent jednostek, w których KAW lub usługodawcy przeprowadzili samoocenę, według zadań lub formy organizacyjno-prawnej jednostek



Obszar audytu

Wykres 24. Procent jednostek, w których KAW lub usługodawcy przeprowadzili samoocenę, według wielkości obszaru audytowanego wyrażonego liczbą zatrudnionych w jednostce przypadających na pracownika KAW lub usługodawcę



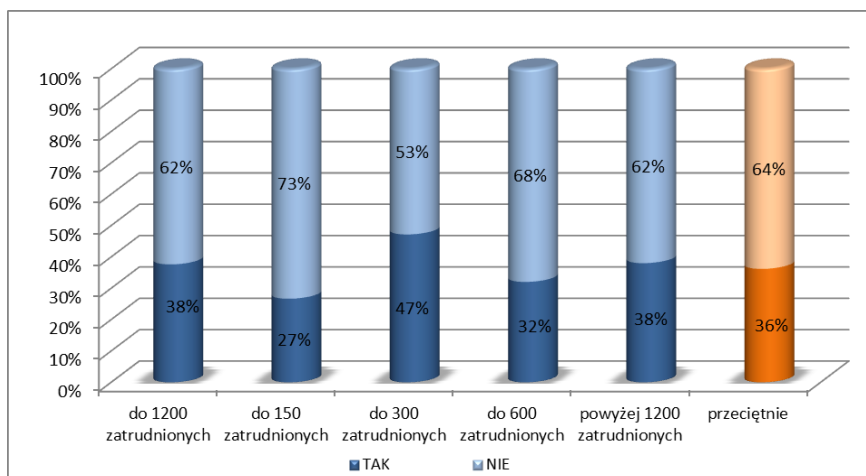
4.2.2 Ocena zewnętrzna

Wskaźnik przeprowadzenia oceny zewnętrznej stanowi procent udzielonych odpowiedzi pozytywnych na pytanie „Czy została przeprowadzona ocena zewnętrzna w rozumieniu standardu 1312?”.

Do analizy wskaźnika uwzględniono odpowiedzi pozytywne dotyczące lat 2010-2014, tj. spełniające warunek minimalnej częstotliwości przeprowadzania oceny zewnętrznej, wynikającej ze standardu 1312.

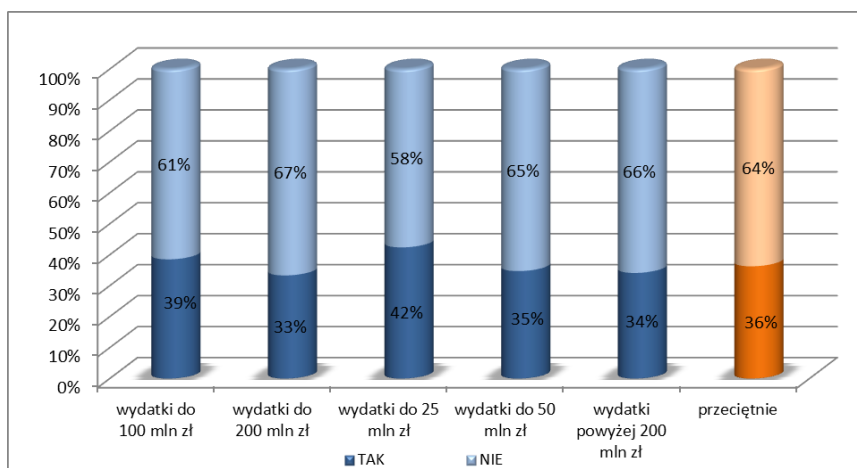
Zatrudnienie

Wykres 25. Procent jednostek, w których przeprowadzono ocenę zewnętrzną, według liczby zatrudnionych w jednostce ogółem



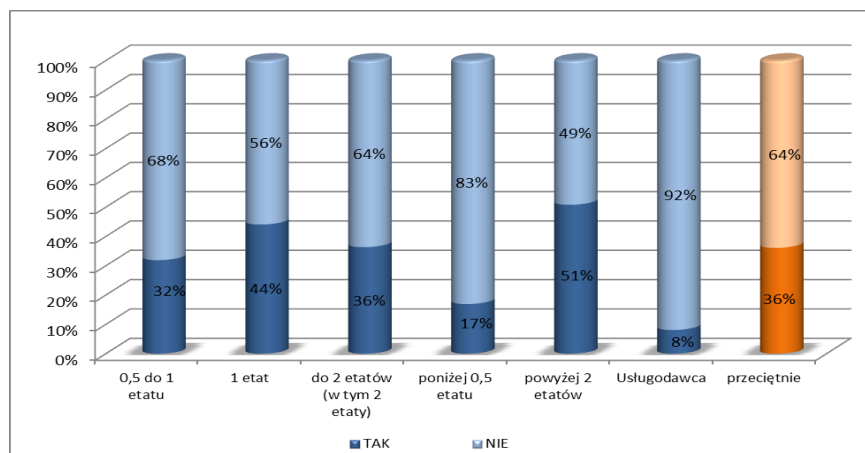
Wydatki

Wykres 26. Procent jednostek, w których przeprowadzono ocenę zewnętrzną, według poziomu wydatków lub kosztów



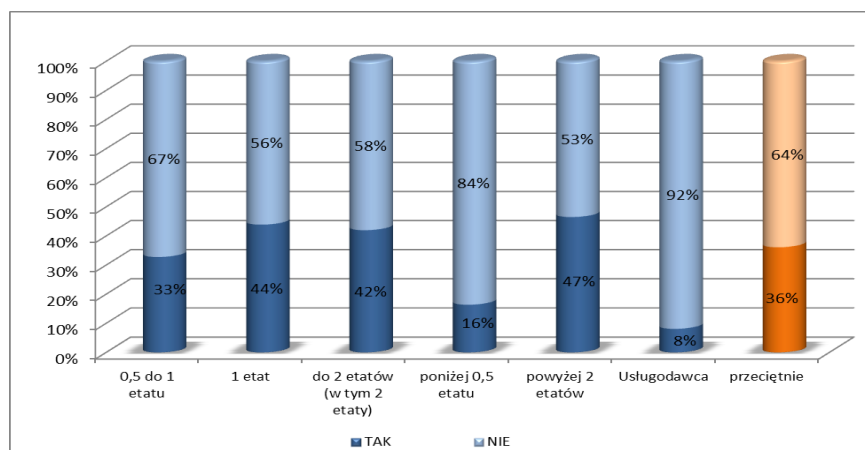
Wielkość KAW ogółem

Wykres 27. Procent jednostek, w których przeprowadzono ocenę zewnętrzną, według liczby etatów audytorów wewnętrznych i stanowisk pomocniczych, stan na 31 grudnia 2014 r.

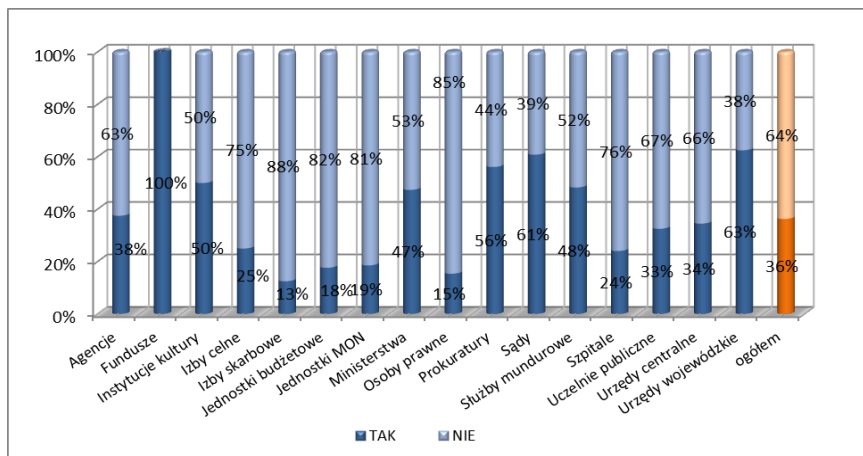


Wielkość KAW audytorzy

Wykres 28. Procent jednostek, w których przeprowadzono ocenę zewnętrzną, według liczby etatów audytorów wewnętrznych, stan na 31 grudnia 2014 r.

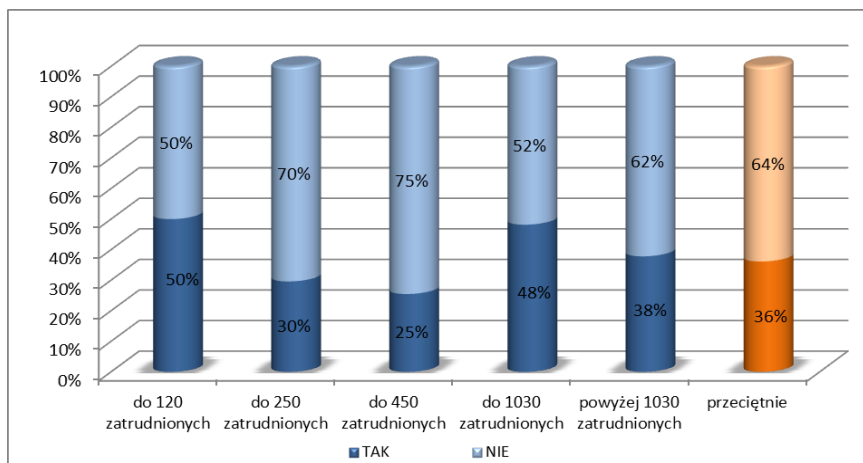


Wykres 29. Procent jednostek, w których przeprowadzono ocenę zewnętrzną, według zadań lub formy organizacyjno-prawnej jednostek



Obszar audytu

Wykres 30. Procent jednostek, w których przeprowadzono ocenę zewnętrzną, według wielkości obszaru audytowanego wyrażonego liczbą zatrudnionych w jednostce przypadających na pracownika KAW lub usługodawcę

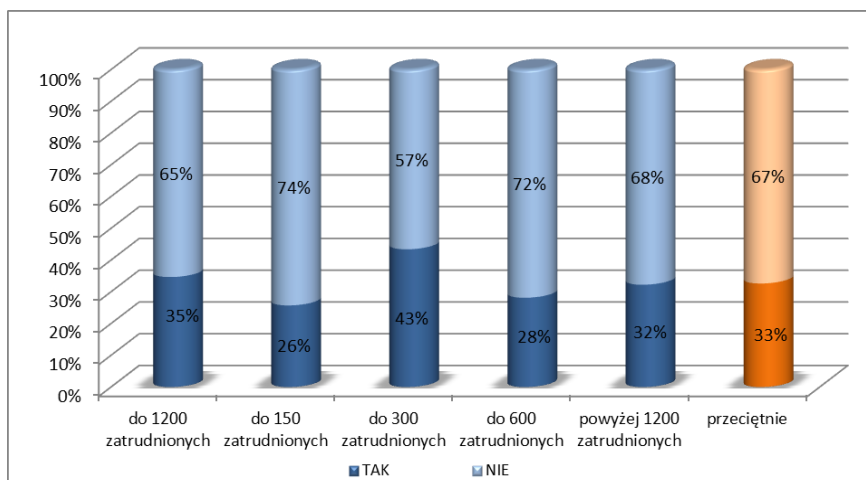


4.2.3 Samoocena i ocena zewnętrzna

Wskaźnik przeprowadzenia samooceny i oceny zewnętrznej stanowi procent udzielonych odpowiedzi pozytywnych na pytania: „Czy w roku sprawozdawczym (2014) została przeprowadzona samoocena?” oraz „Czy została przeprowadzona (w latach 2010-2014) ocena zewnętrzna w rozumieniu standardu 1312?”.

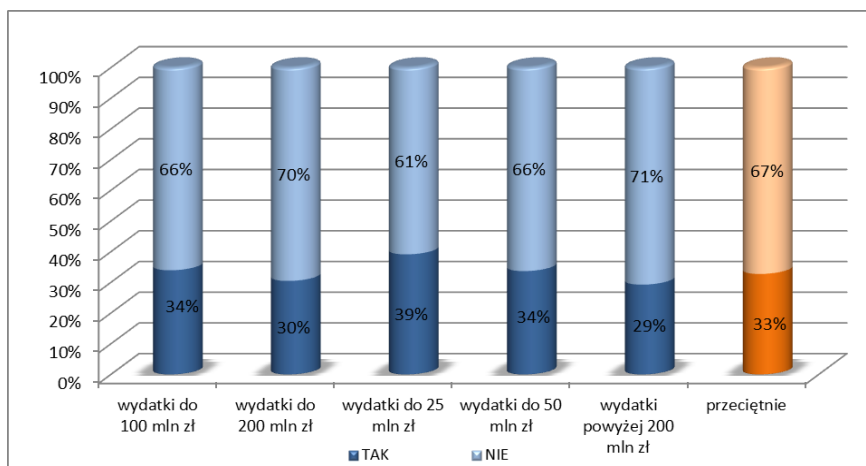
Zatrudnienie

Wykres 31. Procent jednostek, w których KAW lub usługodawcy przeprowadzili samoocenę oraz ocenę zewnętrzną, według liczby zatrudnionych w jednostce ogółem



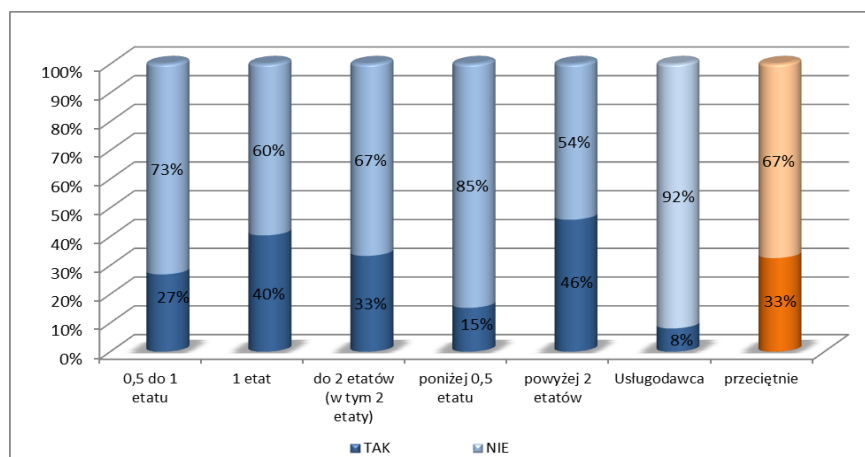
Wydatki

Wykres 32. Procent jednostek, w których KAW lub usługodawcy przeprowadzili samoocenę oraz ocenę zewnętrzną, według poziomu wydatków lub kosztów



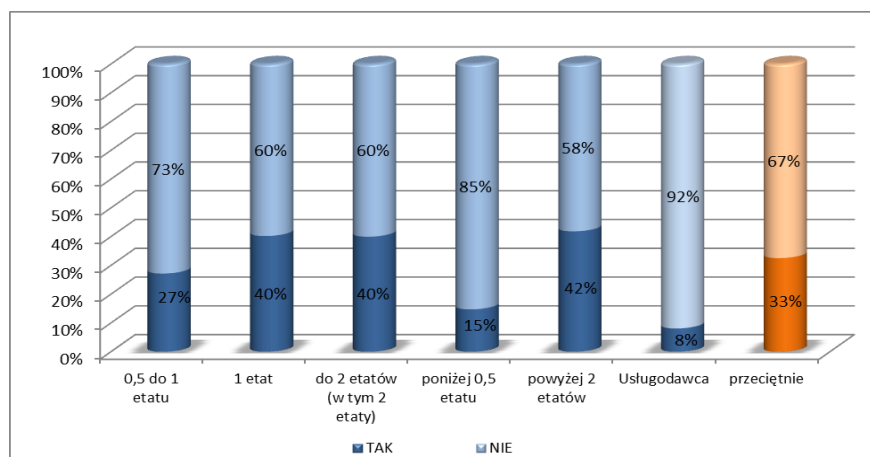
Wielkość KAW ogółem

Wykres 33. Procent jednostek, w których KAW lub usługodawcy przeprowadzili samoocenę oraz ocenę zewnętrzną, według liczby etatów audytorów wewnętrznych i stanowisk pomocniczych w KAW, stan na 31 grudnia 2014 r.

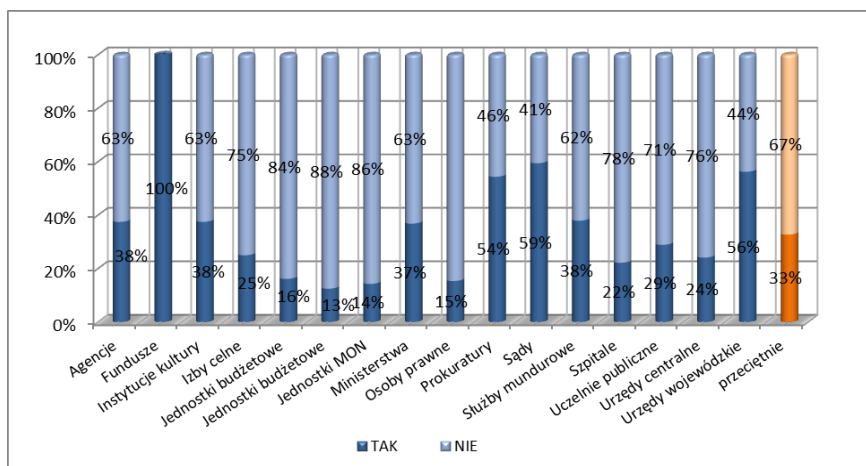


Wielkość KAW audytorzy

Wykres 34. Procent jednostek, w których KAW lub usługodawcy przeprowadzili samoocenę oraz ocenę zewnętrzną, według liczby etatów audytorów w KAW, stan na 31 grudnia 2014 r.

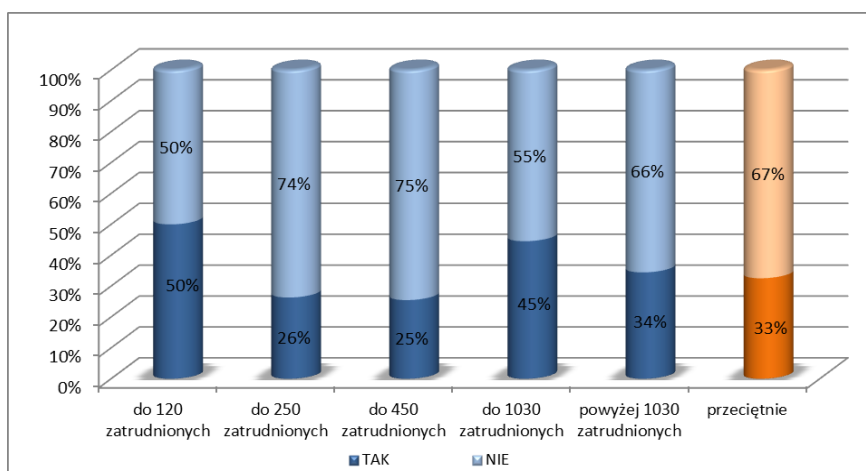


Wykres 35. Procent jednostek, w których KAW lub usługodawcy przeprowadzili samoocenę oraz ocenę zewnętrzną, według zadań lub formy organizacyjno-prawnej jednostek



Obszar audytu

Wykres 36. Procent jednostek, w których KAW lub usługodawcy przeprowadzili samoocenę oraz ocenę zewnętrzną, według wielkości obszaru audytowanego wyrażonego liczbą zatrudnionych w jednostce przypadających na pracownika KAW lub usługodawcę



4.2.4 Czas przeznaczony na szkolenia i rozwój zawodowy

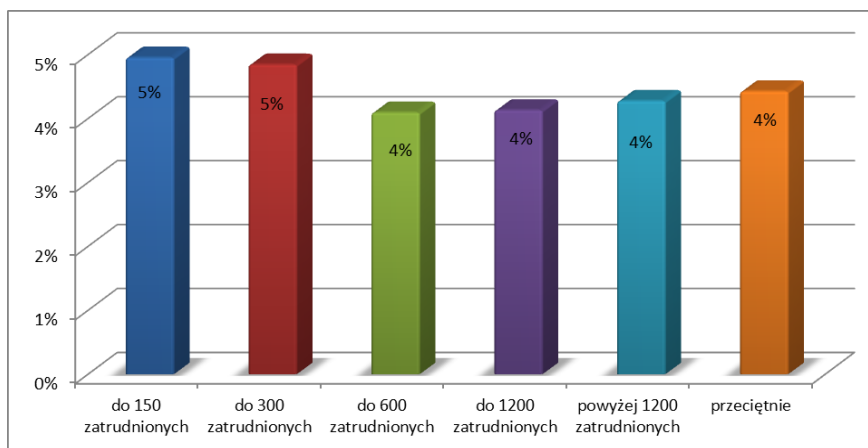
Analiza wskaźnika nie uwzględnia jednostek, w których audyt prowadzony był przez usługodawcę.

Porównując wyniki należy obliczyć wskaźnik wg wzoru:

<p>suma osobodni wykorzystanych na szkolenia i rozwój zawodowy (w tym samodoskonalenie zawodowe) (dane z tabeli 2 pkt 2.6 Informacji za 2014 r.)</p>
<p>suma wykorzystanych osobodni – łączny budżet czasu KAW (dane z tabeli 2 pkt 2.10 Informacji za 2014 r.)</p>

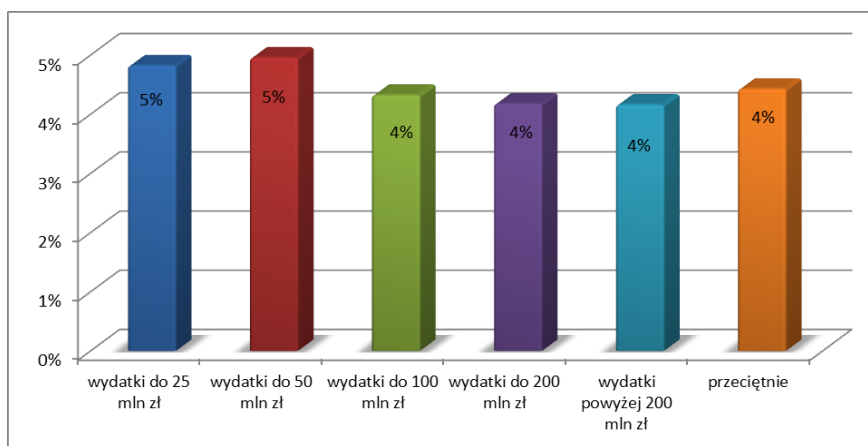
Zatrudnienie

Wykres 37. Procent wykorzystanych osobodni na szkolenia i rozwój zawodowy, w odniesieniu do łącznego budżetu czasu KAW według liczby zatrudnionych w jednostce ogółem



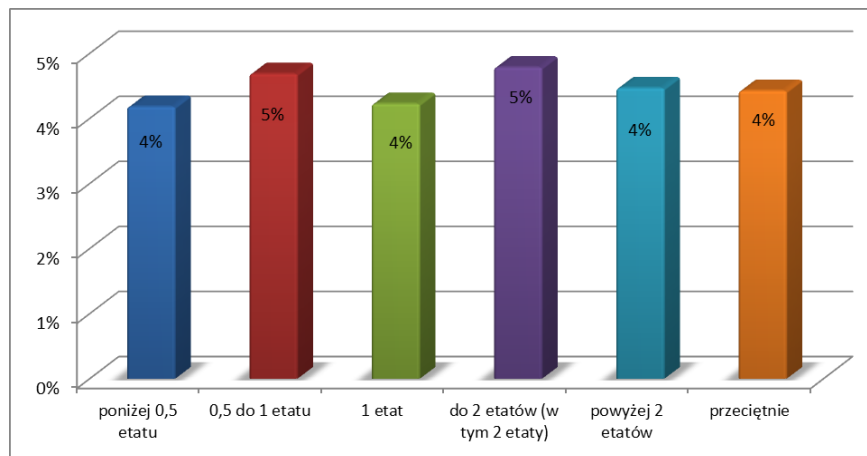
Wydatki

Wykres 38 Procent wykorzystanych osobodni na szkolenia i rozwój zawodowy, w odniesieniu do łącznego budżetu czasu KAW według poziomu wydatków lub kosztów



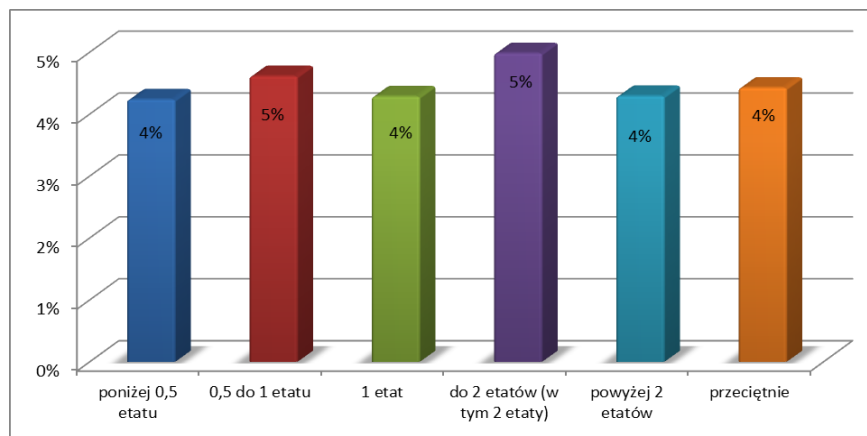
Wielkość KAW ogółem

Wykres 39. Procent wykorzystanych osobodni na szkolenia i rozwój zawodowy, w odniesieniu do łącznego budżetu czasu KAW według liczby etatów audytorów wewnętrznych i stanowisk pomocniczych w KAW, stan na 31 grudnia 2014 r.

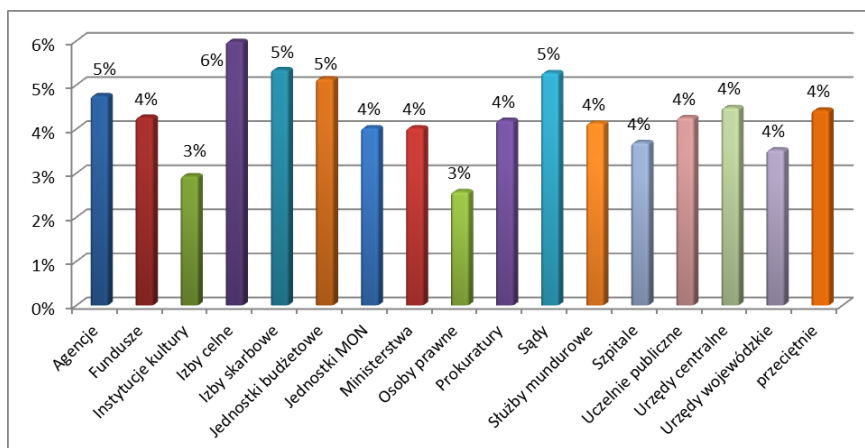


Wielkość KAW audytorzy

Wykres 40. Procent wykorzystanych osobodni na szkolenia i rozwój zawodowy, w odniesieniu do łącznego budżetu czasu KAW według liczby etatów audytorów wewnętrznych w KAW, stan na 31 grudnia 2014 r.

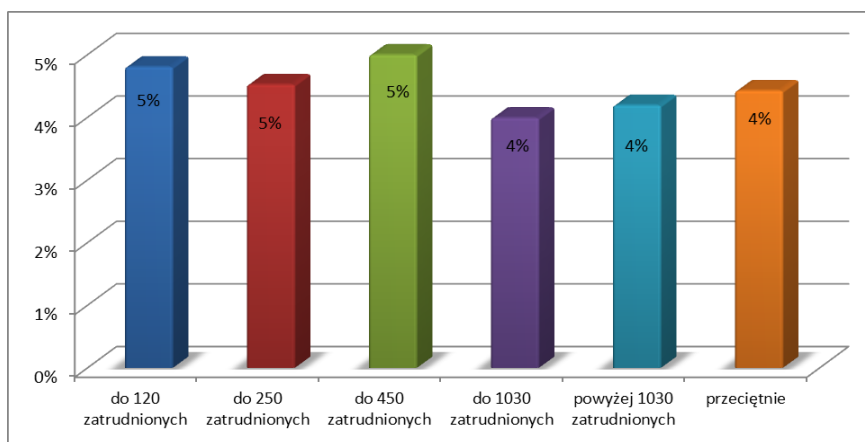


Wykres 41. Procent wykorzystanych osobodni na szkolenia i rozwój zawodowy, w odniesieniu do łącznego budżetu czasu KAW według zadań lub formy organizacyjno-prawnej jednostek



Obszar audytu

Wykres 42. Procent wykorzystanych osobodni na szkolenia i rozwój zawodowy, w odniesieniu do łącznego budżetu czasu KAW wielkości obszaru audytowanego wyrażonego liczbą zatrudnionych w jednostce przypadających na pracownika KAW



4.3 Wskaźniki wydajności (efektywności) audytu wewnętrznego

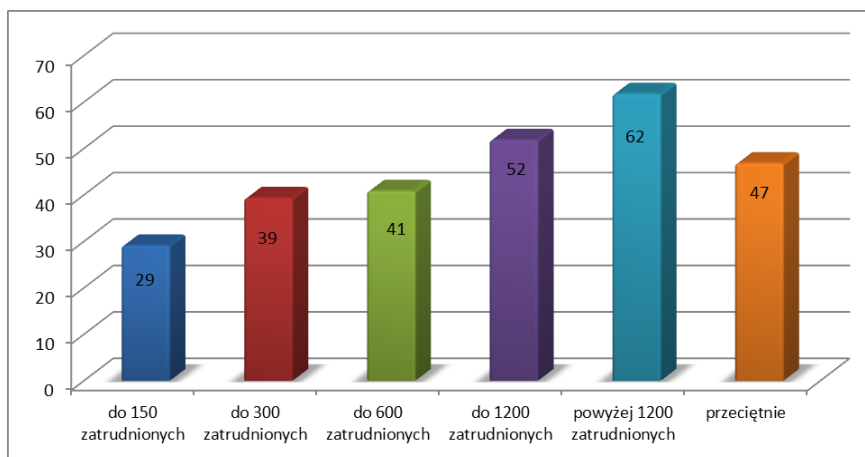
4.3.1 Pracochłonność zadań zapewniających

Wskaźnik dla jednostki należy obliczyć według wzoru:

<p>suma osobodni wykorzystanych na przeprowadzenie zadań zapewniających w 2014 r. (suma osobodni wskazana w Informacji za 2014 r.: w tabeli 5 pkt 5.3 dla KAW lub z tabeli 7 pkt 7.3 dla usługodawcy)</p>
<p>liczba zrealizowanych (planowanych i nieplanowanych oraz zleconych) zadań zapewniających w 2014 r. (wartość liczbowa wskazana w Informacji za 2014 r.: w tabeli 5 pkt 5.3 dla KAW lub z tabeli 7 pkt 7.3 dla usługodawcy)</p>

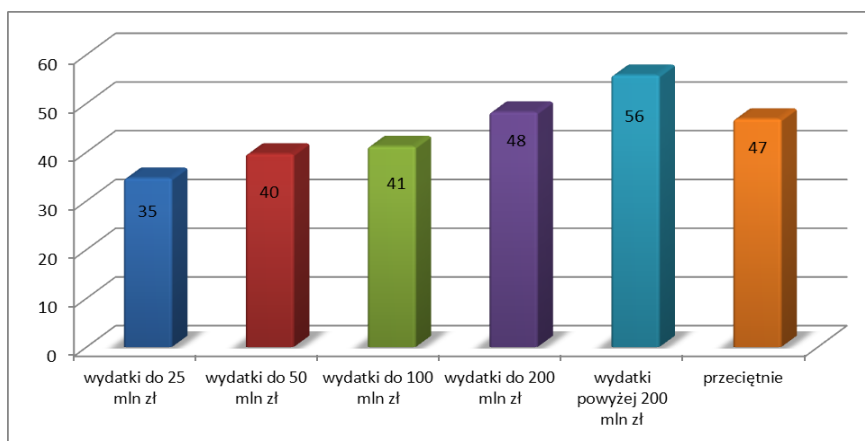
Zatrudnienie

Wykres 43. Przeciętna liczba osobodni wykorzystanych na przeprowadzenie zadania zapewniającego według liczby zatrudnionych w jednostce ogółem



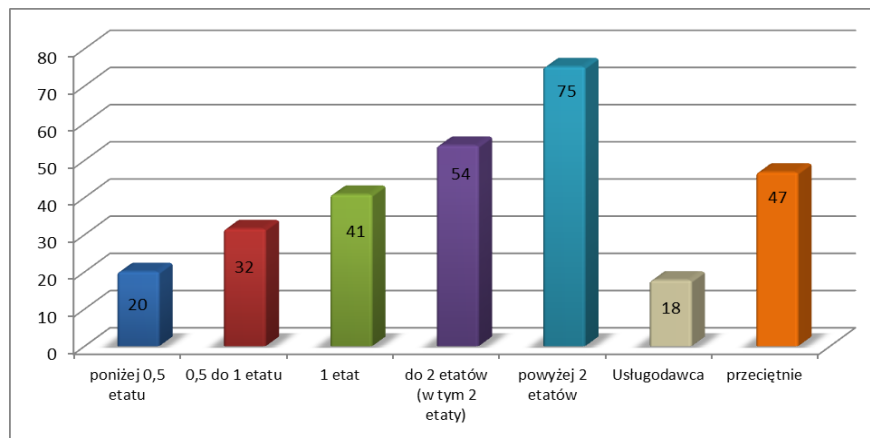
Wydatki

Wykres 44. Przeciętna liczba osobodni wykorzystanych na przeprowadzenie zadania zapewniającego według poziomu wydatków lub kosztów



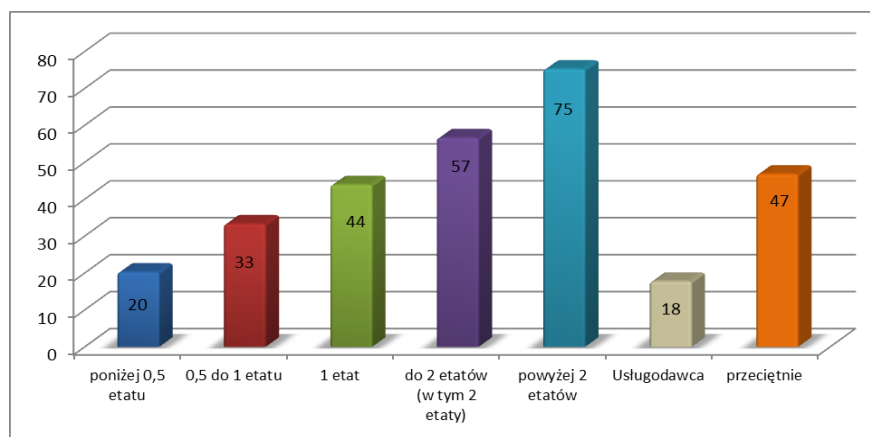
Wielkość KAW ogółem

Wykres 45. Przeciętna liczba osobodni wykorzystanych na przeprowadzenie zadania zapewnającego według liczby etatów audytorów wewnętrznych i stanowisk pomocniczych w KAW, stan na 31 grudnia 2014 r.

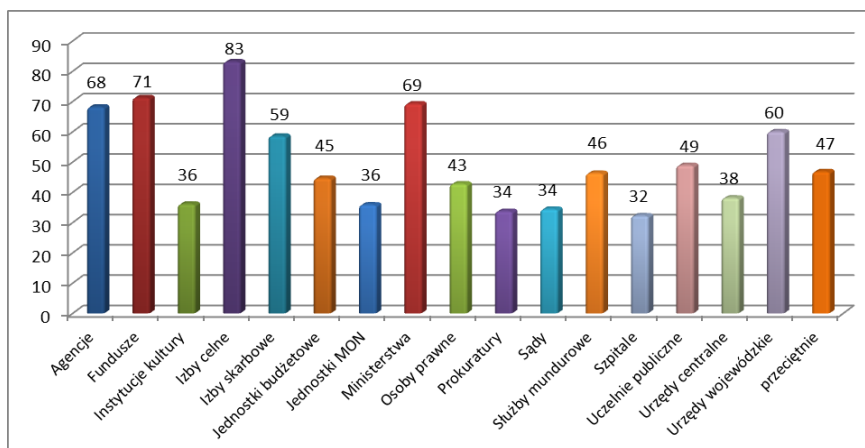


Wielkość KAW audytorzy

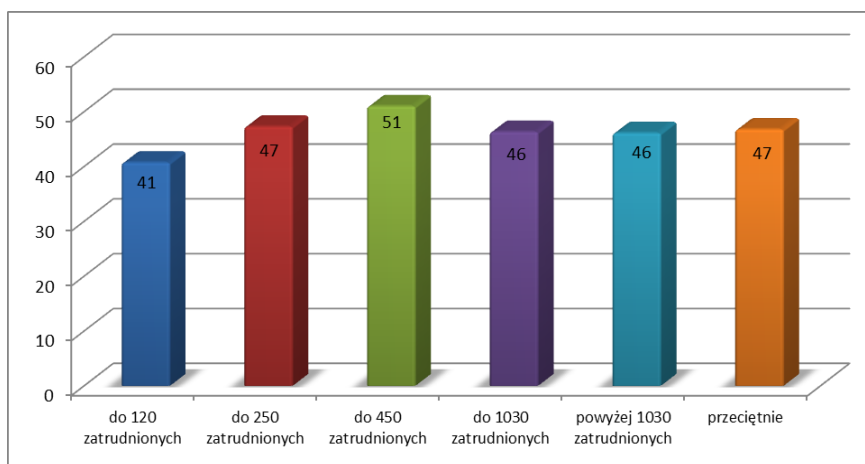
Wykres 46. Przeciętna liczba osobodni wykorzystanych na przeprowadzenie zadania zapewnającego według liczby etatów audytorów wewnętrznych w KAW, stan na 31 grudnia 2014 r.



Wykres 47. Przeciętna liczba osobodni wykorzystanych na przeprowadzenie zadania zapewniającego według zadań lub formy organizacyjno-prawnej jednostek



Wykres 48. Przeciętna liczba osobodni wykorzystanych na przeprowadzenie zadania zapewniającego według wielkości obszaru audytowanego wyrażonego liczbą zatrudnionych w jednostce przypadających na pracownika KAW lub usługodawcę



4.3.2 Pracochłonność czynności sprawdzających

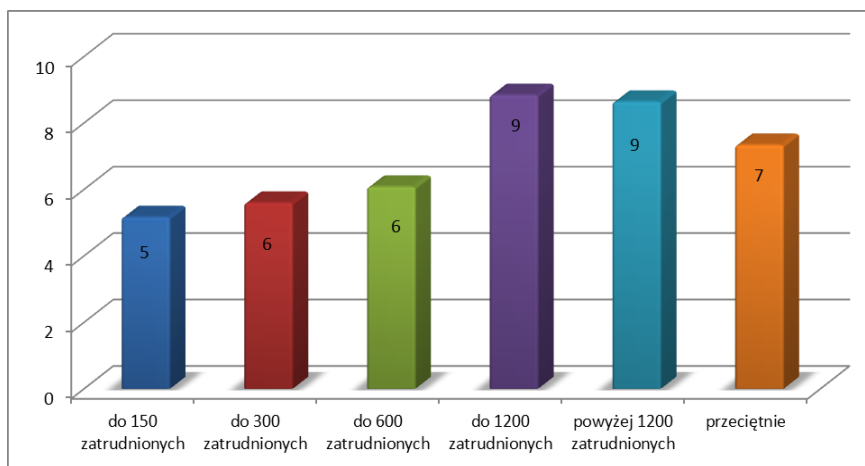
Wskaźnik dla jednostki należy obliczyć według wzoru:

$$\frac{\text{suma osobodni wykorzystanych na przeprowadzenie czynności sprawdzających w 2014 r. (suma osobodni wskazana w Informacji za 2014 r.: w tabeli 7 pkt 7.1 dla KAW lub w tabeli 9 pkt 9.1 dla usługodawcy)}}{\text{liczba przeprowadzonych czynności sprawdzających w 2014 r. (wartość liczbowa wskazana w Informacji za 2014 r.: w tabeli 7 pkt 7.1 dla KAW lub tabeli 9 pkt 9.1 dla usługodawcy)}}$$

Opracowując powyższy wskaźnik uwzględniono jedynie zakończone czynności sprawdzające, dlatego dokonując analizy danych należy pominąć te czynności, które nie zostały zakończone w trakcie 2014 r.

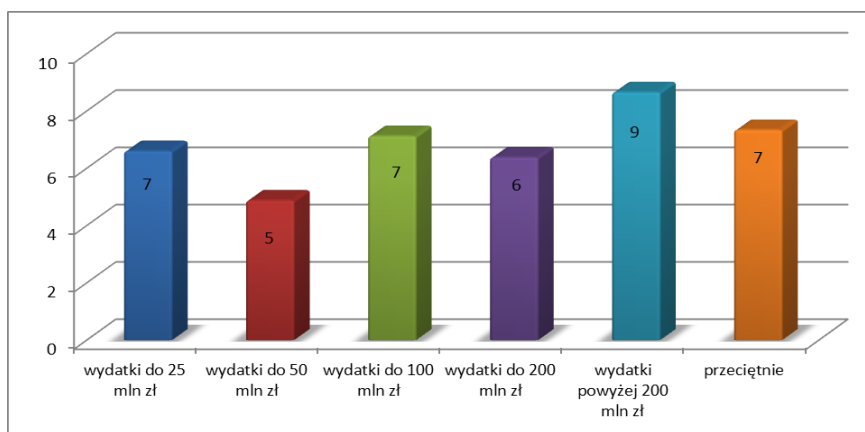
Zatrudnienie

Wykres 49. Przeciętna liczba osobodni wykorzystanych na wykonanie jednej czynności sprawdzającej według liczby zatrudnionych w jednostce ogółem



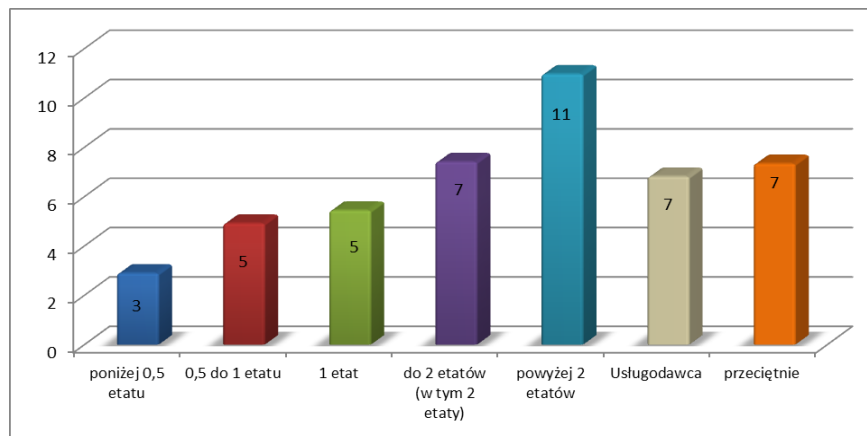
Wydatki

Wykres 50. Przeciętna liczba osobodni wykorzystanych na wykonanie jednej czynności sprawdzającej według poziomu wydatków lub kosztów



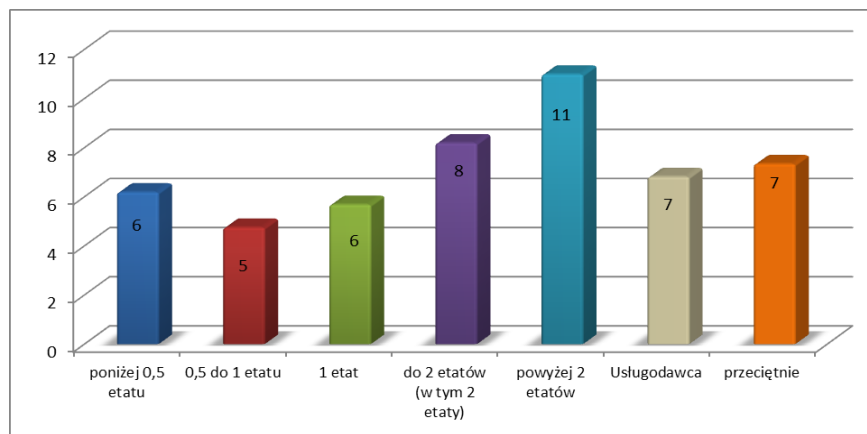
Wielkość KAW ogółem

Wykres 51. Przeciętna liczba osobodni wykorzystanych na wykonanie jednej czynności sprawdzającej według liczby etatów audytorów wewnętrznych i stanowisk pomocniczych w KAW, stan na 31 grudnia 2014 r.

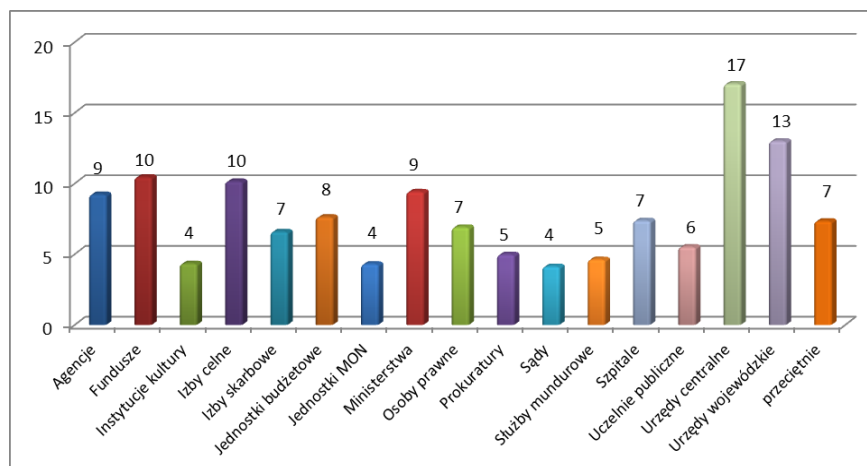


Wielkość KAW audytorzy

Wykres 52. Przeciętna liczba osobodni wykorzystanych na wykonanie jednej czynności sprawdzającej według liczby etatów audytorów wewnętrznych w KAW, stan na 31 grudnia 2014 r.

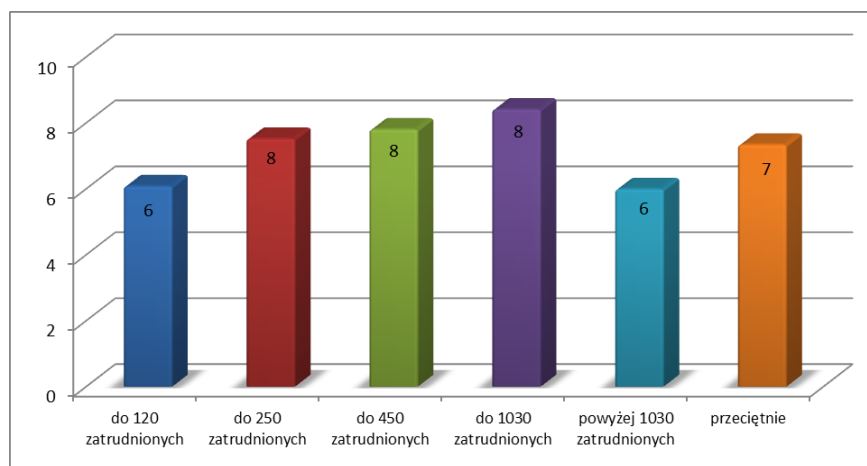


Wykres 53. Przeciętna liczba osobodni wykorzystanych na wykonanie jednej czynności sprawdzającej według zadań lub formy organizacyjno-prawnej jednostek



Obszar audytu

Wykres 54. Przeciętna liczba osobodni wykorzystanych na wykonanie jednej czynności sprawdzającej według wielkości obszaru audytowanego wyrażonego liczbą zatrudnionych w jednostce przypadających na pracownika KAW lub usługodawcę



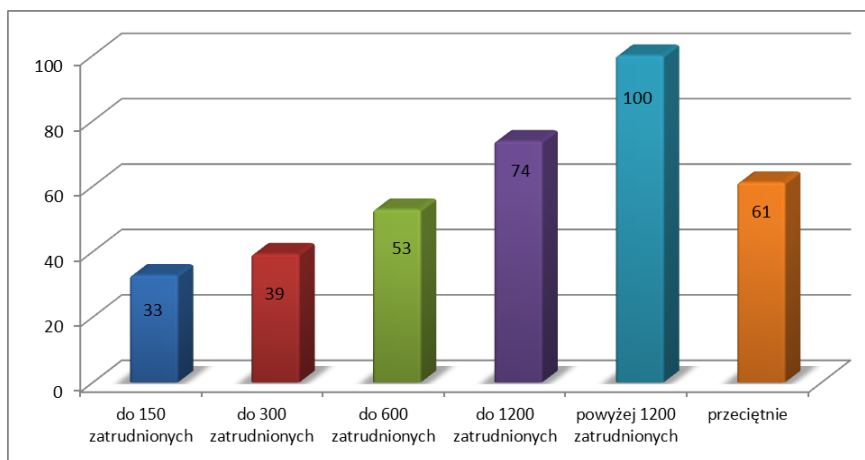
4.3.3 Udział czasu wykorzystanego na czynności doradcze w budżecie czasu KAW

Analiza wskaźnika nie uwzględnia jednostek, w których audyt prowadzony był przez usługodawcę.

Porównując wyniki jednostki należy uwzględnić sumę osobodni poświęconych na przeprowadzone czynności doradcze w 2014 r. (dane z tabeli 6 pkt 6.1.1., 6.2.1. oraz 6.2.2. Informacji za 2014 r.).

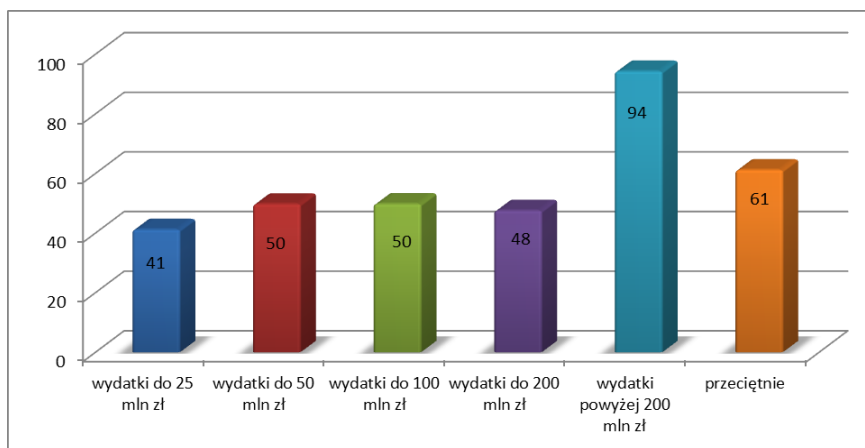
Zatrudnienie

Wykres 55. Przeciętna liczba osobodni wykorzystanych na wykonanie czynności doradczych według liczby zatrudnionych w jednostce ogółem



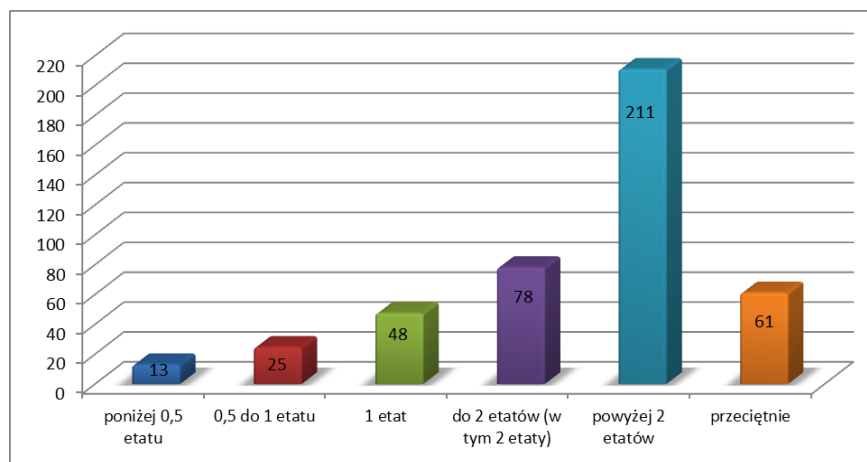
Wydatki

Wykres 56. Przeciętna liczba osobodni wykorzystanych na wykonanie czynności doradczych według poziomu wydatków lub kosztów



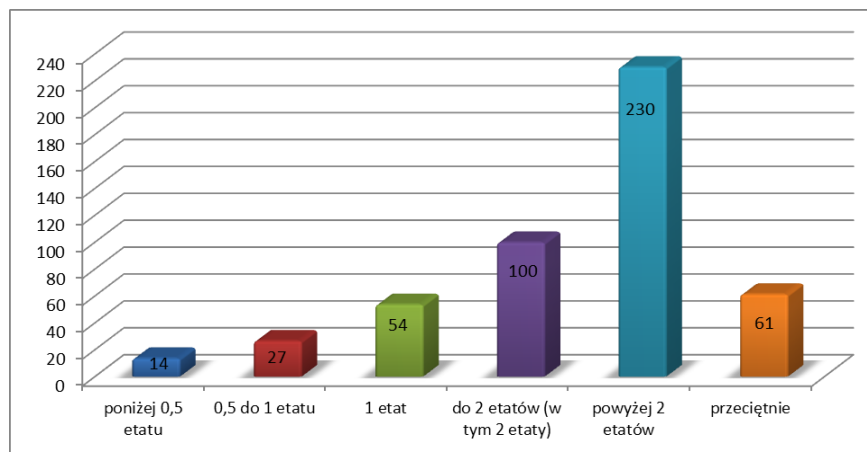
Wielkość KAW ogółem

Wykres 57. Przeciętna liczba osobodni wykorzystanych na wykonanie czynności doradczych według liczby etatów audytorów wewnętrznych i stanowisk pomocniczych w KAW, stan na 31 grudnia 2014 r.

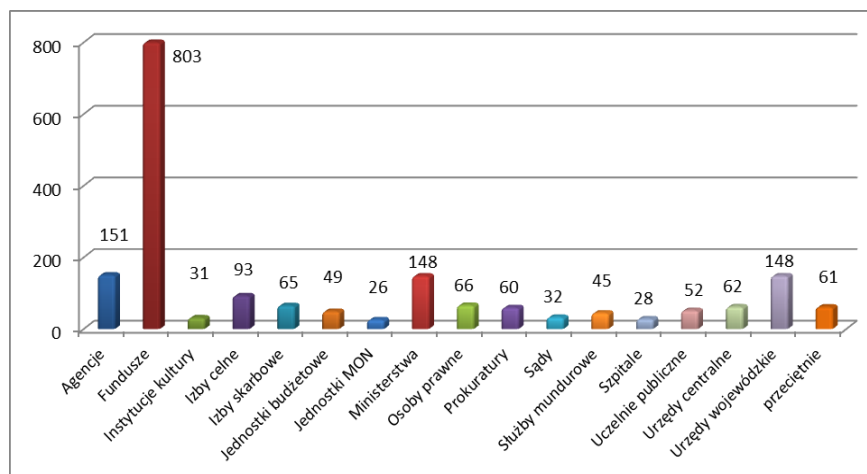


Wielkość KAW audytorzy

Wykres 58. Przeciętna liczba osobodni wykorzystanych na wykonanie czynności doradczych według liczby etatów audytorów wewnętrznych w KAW, stan na 31 grudnia 2014 r.

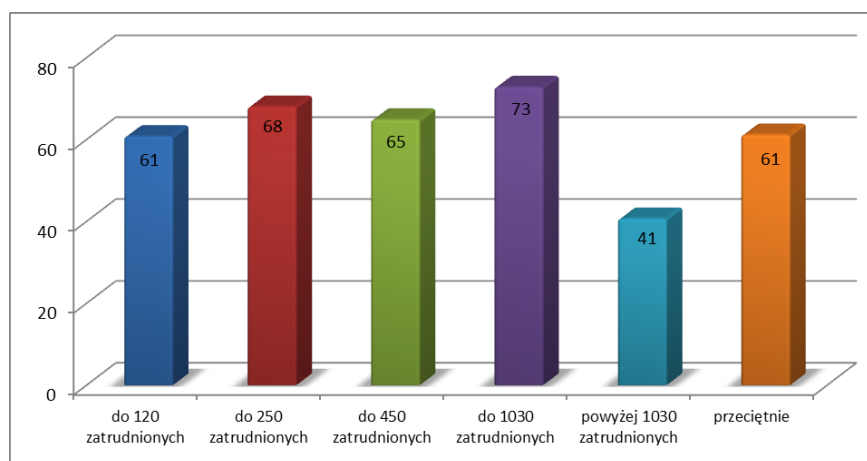


Wykres 59. Przeciętna liczba osobodni wykorzystanych na wykonanie czynności doradczych według zadań lub formy organizacyjno-prawnej jednostek



Obszar audytu

Wykres 60. Przeciętna liczba osobodni wykorzystanych na wykonanie czynności doradczych według wielkości obszaru audytowanego wyrażonego liczbą zatrudnionych w jednostce przypadających na pracownika KAW



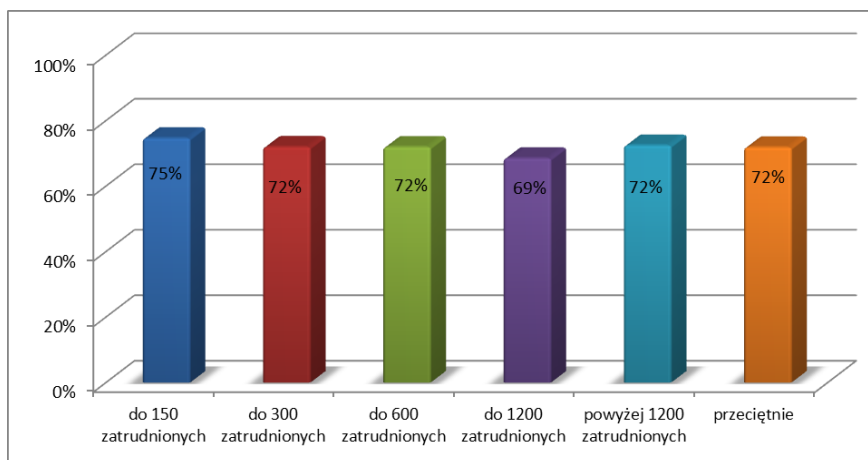
4.3.4 Stopień realizacji planu audytu

Wskaźnik dla jednostki należy obliczyć według wzoru:

<p>liczba zrealizowanych zadań zapewniających z planu audytu na 2014 r. (dane z Informacji za 2014 r. tabela 5 pkt 5.1.1a dla KAW lub tabela 7 pkt 7.1.1a dla usługodawcy)</p>
<p>suma wszystkich zaplanowanych do realizacji w 2014 r. zadań zapewniających (liczyć sumę wartości danych z Informacji za 2014 r.: tabela 5 pkt 5.1.1a, b i c dla KAW lub tabela 7 pkt 7.1.1a, b i c dla usługodawcy)</p>

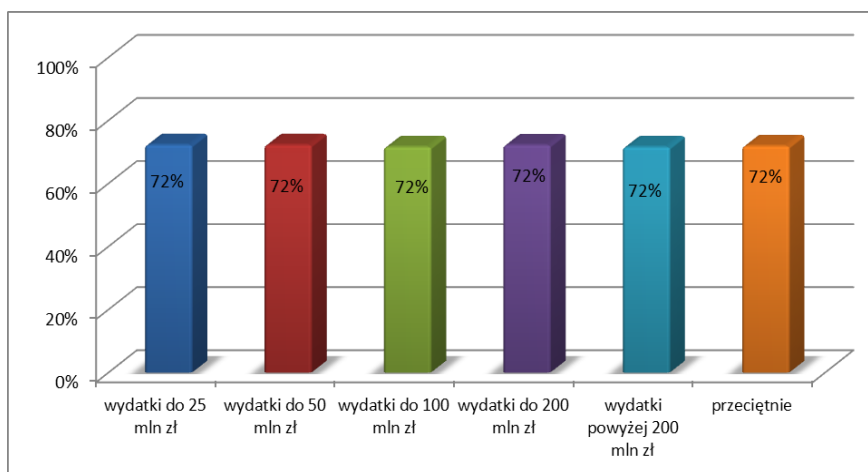
Zatrudnienie

Wykres 61. Stopień realizacji planu audytu w zakresie zadań zapewniających, według liczby zatrudnionych w jednostce ogółem



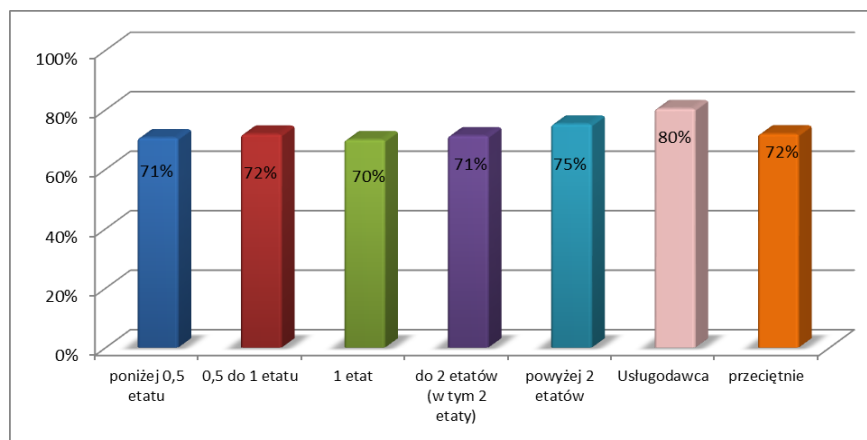
Wydatki

Wykres 62. Stopień realizacji planu audytu w zakresie zadań zapewniających, w odniesieniu do łącznego budżetu czasu KAW według poziomu wydatków lub kosztów



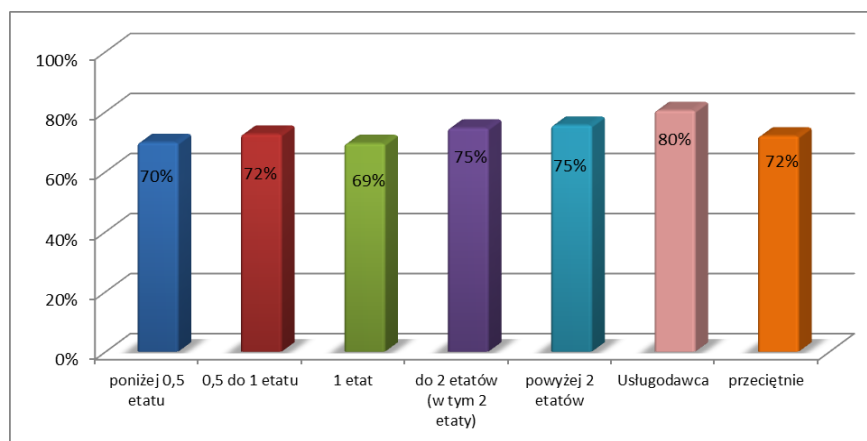
Wielkość KAW ogółem

Wykres 63. Stopień realizacji planu audytu w zakresie zadań zapewniających według liczby etatów audytorów wewnętrznych i stanowisk pomocniczych w KAW, stan na 31 grudnia 2014 r.

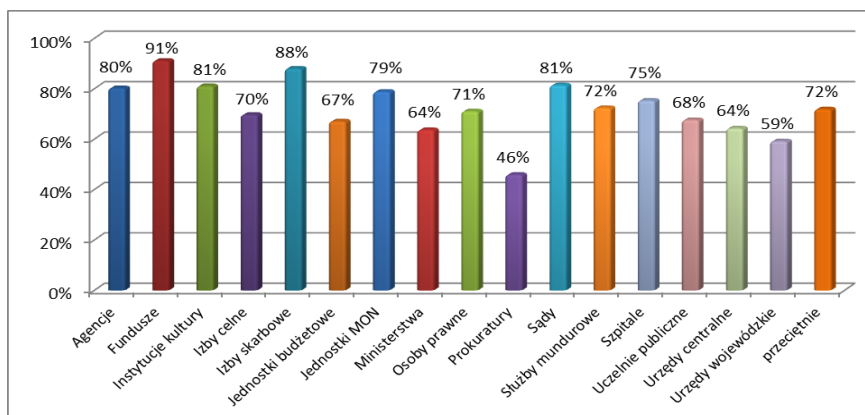


Wielkość KAW audytorzy

Wykres 64. Stopień realizacji planu audytu w zakresie zadań zapewniających według liczby etatów audytorów wewnętrznych w KAW, stan na 31 grudnia 2014 r.

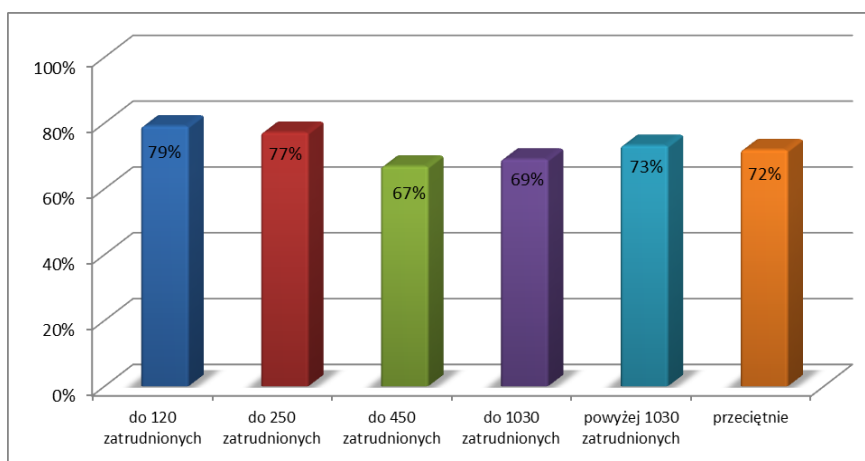


Wykres 65. Stopień realizacji planu audytu w zakresie zadań zapewniających, w odniesieniu do łącznego budżetu czasu KAW według zadań lub formy organizacyjno-prawnej jednostek



Obszar audytu

Wykres 66. Stopień realizacji planu audytu w zakresie zadań zapewniających, w odniesieniu do łącznego budżetu czasu KAW według wielkości obszaru audytowanego wyrażonego liczbą zatrudnionych w jednostce przypadających na pracownika KAW lub usługodawcę



4.3.5 Wydajny czas audytu 1

Analiza wskaźnika nie uwzględnia jednostek, w których audyt wewnętrzny prowadzony był przez usługodawcę.

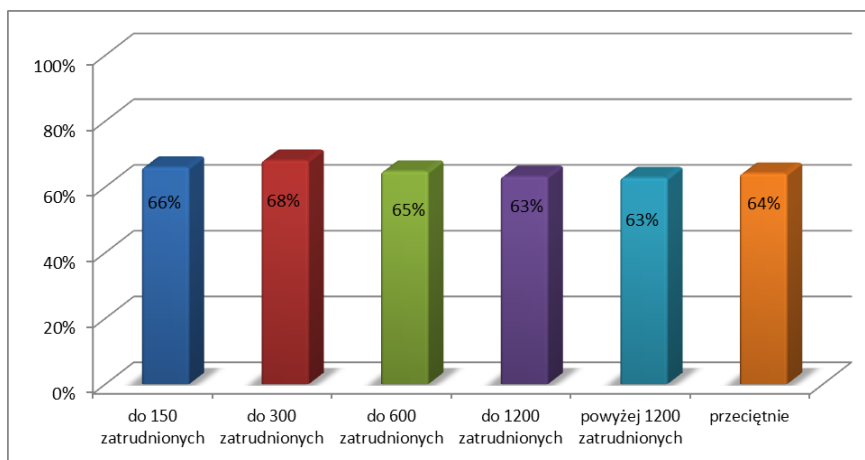
Wskaźnik dla jednostki należy obliczyć według wzoru:

$$\frac{\text{suma osobodni wykorzystanych na przeprowadzenie zadań audytowych (zadań zapewniających i czynności doradczych) i czynności sprawdzających przez audytorów wewnętrznych oraz osoby zatrudnione na stanowiskach pomocniczych w KAW}}{\text{suma wykorzystanych osobodni – łączny budżet czasu KAW}} \quad (\text{dane z tabeli 2 pkt 2.10 Informacji za 2014 r.})$$

(obliczyć sumę osobodni wykazanych w Informacji za 2014 r. zawartych w tabelach 5, 6 i 7 odpowiednio w punktach 5.3, 6.3 oraz 7.3)

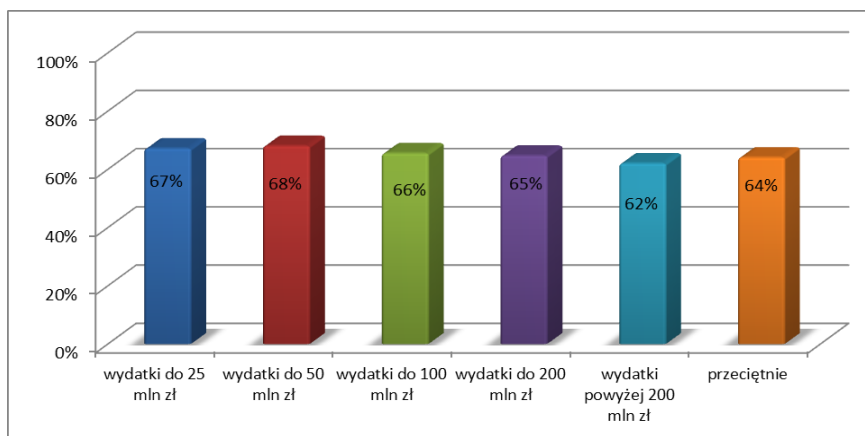
Zatrudnienie

Wykres 67. Procent wykorzystanych osobodni na zadania audytowe i czynności sprawdzające, w odniesieniu do łącznego budżetu czasu KAW, według liczby zatrudnionych w jednostce ogółem



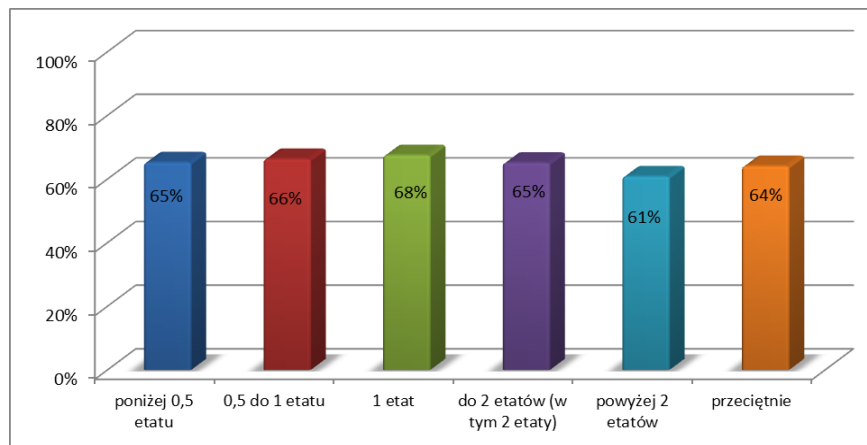
Wydatki

Wykres 68. Procent wykorzystanych osobodni na zadania audytowe i czynności sprawdzające, w odniesieniu do łącznego budżetu czasu KAW według poziomu wydatków lub kosztów



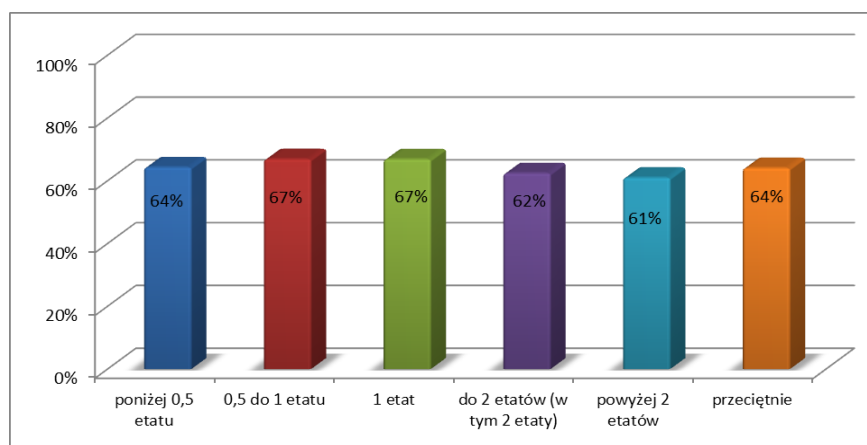
Wielkość KAW ogółem

Wykres 69. Procent wykorzystanych osobodni na zadania audytowe i czynności sprawdzające, w odniesieniu do łącznego budżetu czasu KAW według liczby etatów audytorów wewnętrznych i stanowisk pomocniczych w KAW, stan na 31 grudnia 2014 r.

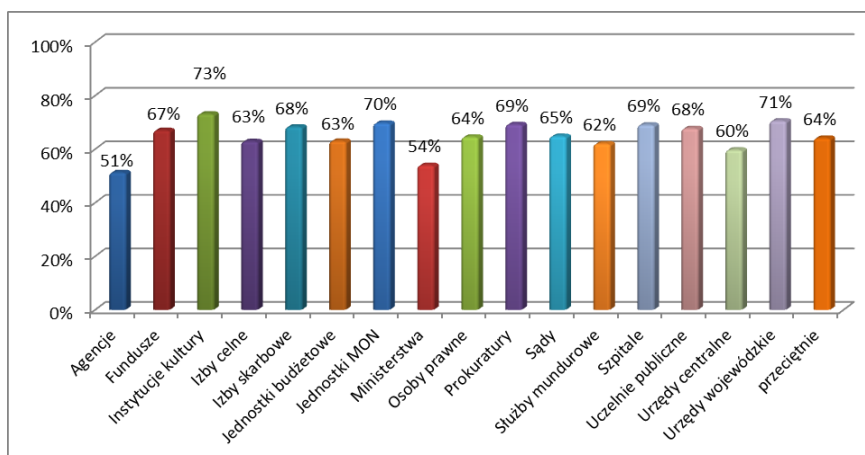


Wielkość KAW audytorzy

Wykres 70. Procent wykorzystanych osobodni na zadania audytowe i czynności sprawdzające, w odniesieniu do łącznego budżetu czasu KAW według liczby etatów audytorów wewnętrznych w KAW, stan na 31 grudnia 2014 r.

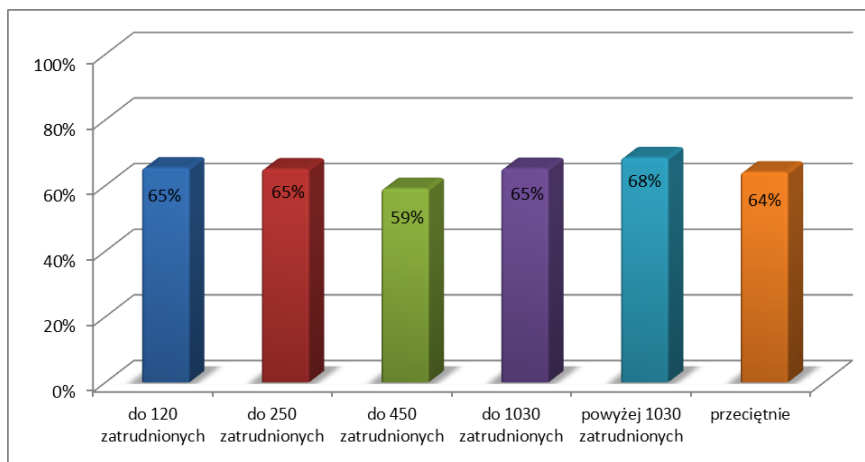


Wykres 71. Procent wykorzystanych osobodni na zadania audytowe i czynności sprawdzające, w odniesieniu do łącznego budżetu czasu KAW według zadań lub formy organizacyjno-prawnej jednostek



Obszar audytu

Wykres 72. Procent wykorzystanych osobodni na zadania audytowe i czynności sprawdzające, w odniesieniu do łącznego budżetu czasu KAW według wielkości obszaru audytowanego wyrażonego liczbą zatrudnionych w jednostce przypadających na pracownika KAW



4.3.6 Wydajny czas audytu 2

Analiza wskaźnika nie uwzględnia jednostek, w których audyt wewnętrzny prowadzony był przez usługodawcę.

Wskaźnik dla jednostki należy obliczyć według wzoru:

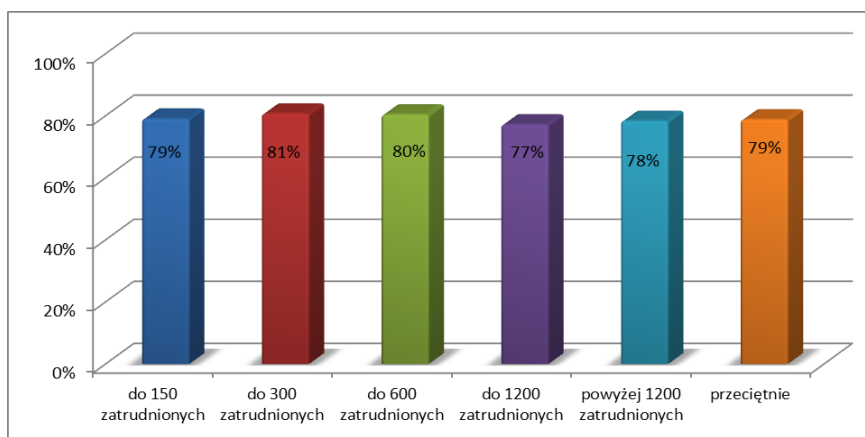
suma osobodni wykorzystanych na przeprowadzenie zadań audytowych i czynności sprawdzających przez audytorów wewnętrznych oraz osoby zatrudnione na stanowiskach pomocniczych w KAW (analogicznie do wskaźnika *wydajny czas audytu 1*)

suma wykorzystanych osobodni stanowiąca łączny budżet czasu KAW pomniejszona o urlopy i inne nieobecności

[obliczyć różnicę: sumy osobodni wykorzystanych w roku sprawozdawczym (dane z tabeli 2 pkt 2.10 Informacji za 2014 r.) i sumy osobodni wykorzystanych na urlopy i inne nieobecności (dane z tabeli 2 pkt 2.7)]

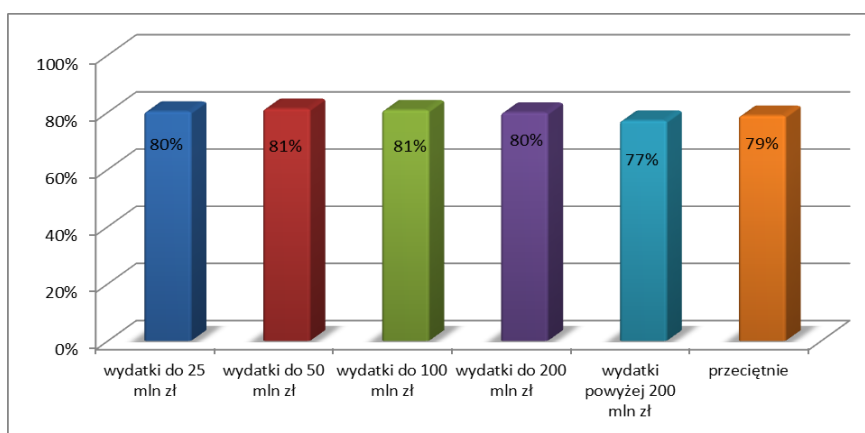
Zatrudnienie

Wykres 73. Procent wykorzystanych osobodni na zadania audytowe i czynności sprawdzające, w odniesieniu do łącznego budżetu czasu KAW pomniejszonego o nieobecności, według liczby zatrudnionych w jednostce ogółem



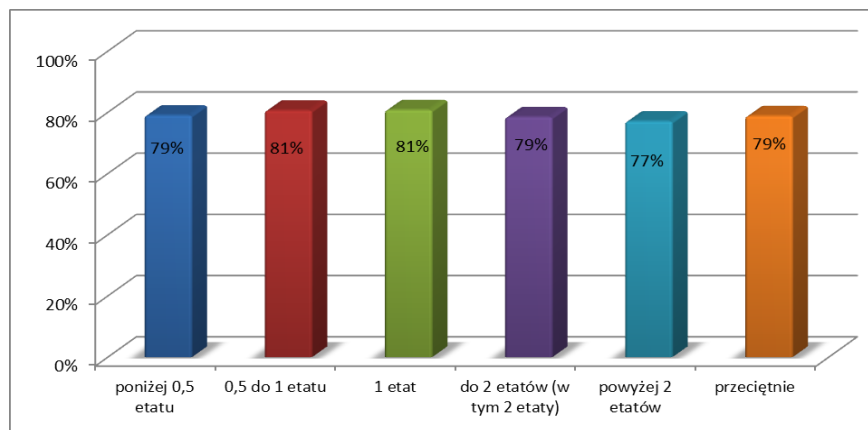
Wydatki

Wykres 74. Procent wykorzystanych osobodni na zadania audytowe i czynności sprawdzające, w odniesieniu do łącznego budżetu czasu KAW pomniejszonego o nieobecności, według poziomu wydatków lub kosztów



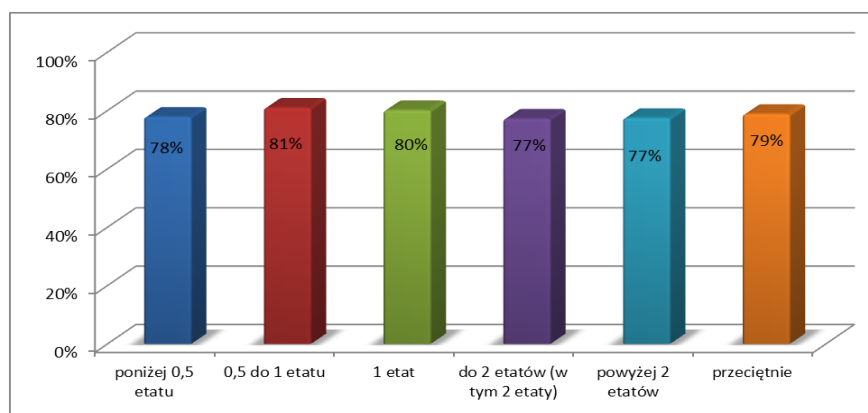
Wielkość KAW ogółem

Wykres 75. Procent wykorzystanych osobodni na zadania audytowe i czynności sprawdzające, w odniesieniu do łącznego budżetu czasu KAW pomniejszonego o nieobecności, według liczby etatów audytorów wewnętrznych i stanowisk pomocniczych w KAW, stan na 31 grudnia 2014 r.

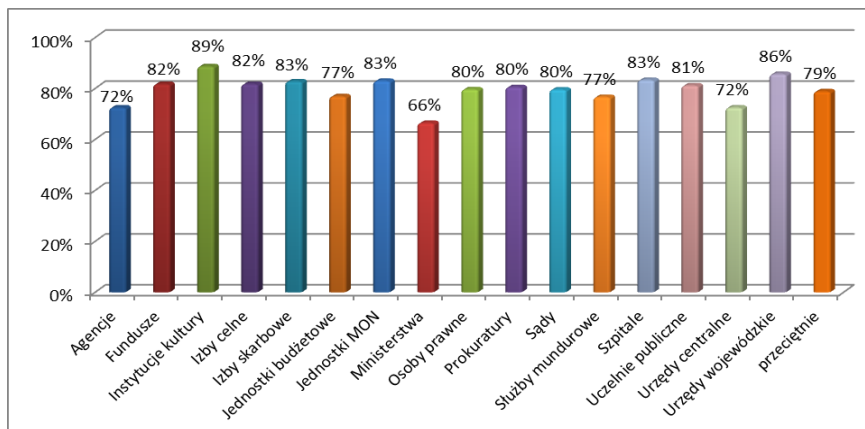


Wielkość KAW audytorzy

Wykres 76. Procent wykorzystanych osobodni na zadania audytowe i czynności sprawdzające, w odniesieniu do łącznego budżetu czasu KAW pomniejszonego o nieobecności, według liczby etatów audytorów wewnętrznych w KAW, stan na 31 grudnia 2014 r.

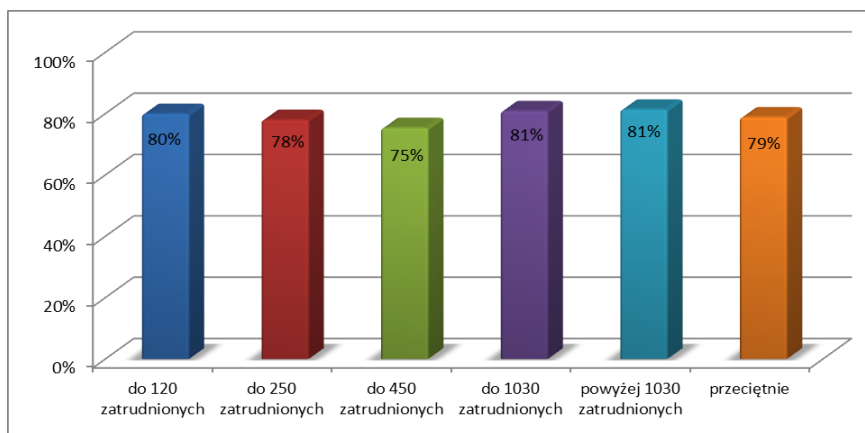


Wykres 77. Procent wykorzystanych osobodni na zadania audytowe i czynności sprawdzające, w odniesieniu do łącznego budżetu czasu KAW pomniejszonego o nieobecności, według zadań lub formy organizacyjno-prawnej jednostek



Obszar audytu

Wykres 78. Procent wykorzystanych osobodni na zadania audytowe i czynności sprawdzające, w odniesieniu do łącznego budżetu czasu KAW pomniejszonego o nieobecności, według wielkości obszaru audytowanego wyrażonego liczbą zatrudnionych w jednostce przypadających na pracownika KAW



4.3.7 Wydajny czas audytu 3

Analiza wskaźnika nie uwzględnia jednostek, w których audyt wewnętrzny prowadzony był przez usługodawcę.

Wskaźnik dla jednostki należy obliczyć według wzoru:

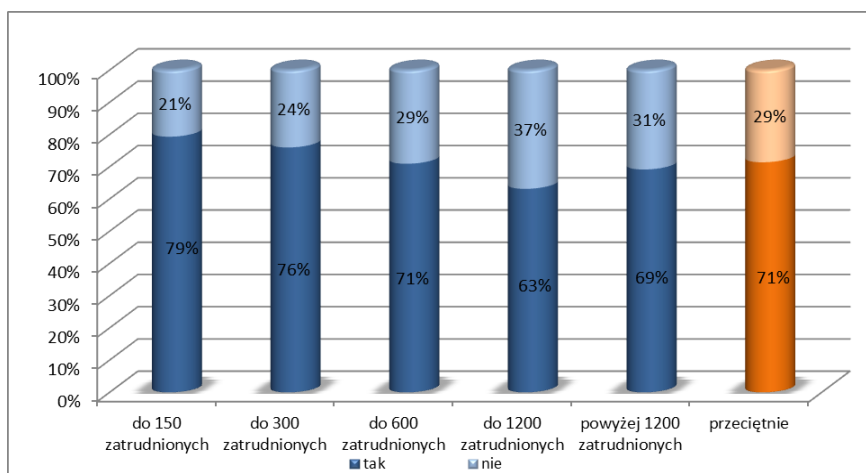
$$\frac{\text{suma wykorzystanych osobodni - łączny budżet czasu KAW}}{\text{liczba jednostek}} \times 100\%$$

(obliczyć sumę osobodni z Informacji za 2014 r. zawartych w tabeli 2 w pkt 2.1, 2.2, 2.3 i 2.4)

(dane z tabeli 2 pkt 2.10 Informacji za 2014 r.)

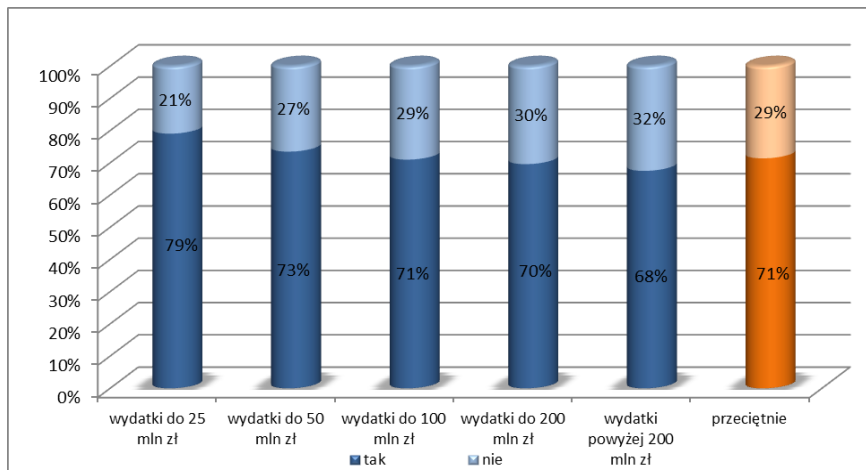
Zatrudnienie

Wykres 79. Procent jednostek, w których wykorzystanie budżetu czasu na zadania audytowe, czynności sprawdzające i monitorowanie oraz planowanie i sprawozdawczość wyniosło co najmniej 70% łącznego budżetu czasu KAW, według liczby zatrudnionych w jednostce ogółem



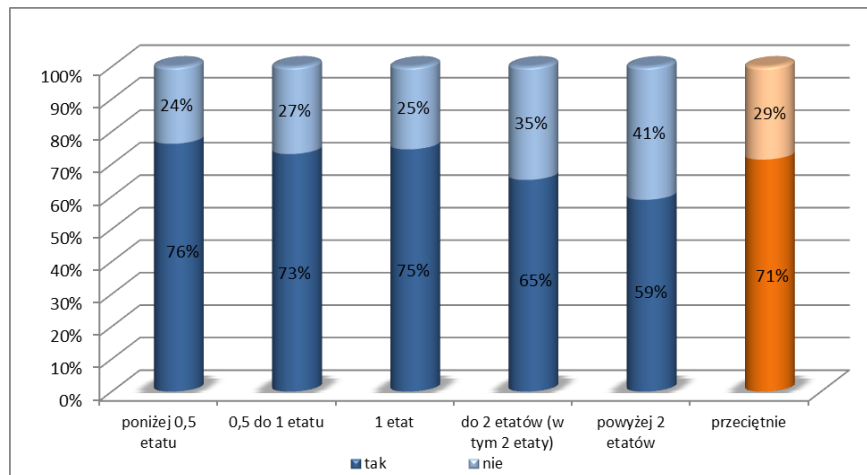
Wydatki

Wykres 80. Procent jednostek, w których wykorzystanie budżetu czasu na zadania audytowe, czynności sprawdzające i monitorowanie oraz planowanie i sprawozdawczość wyniosło co najmniej 70% łącznego budżetu czasu KAW, według poziomu wydatków lub kosztów



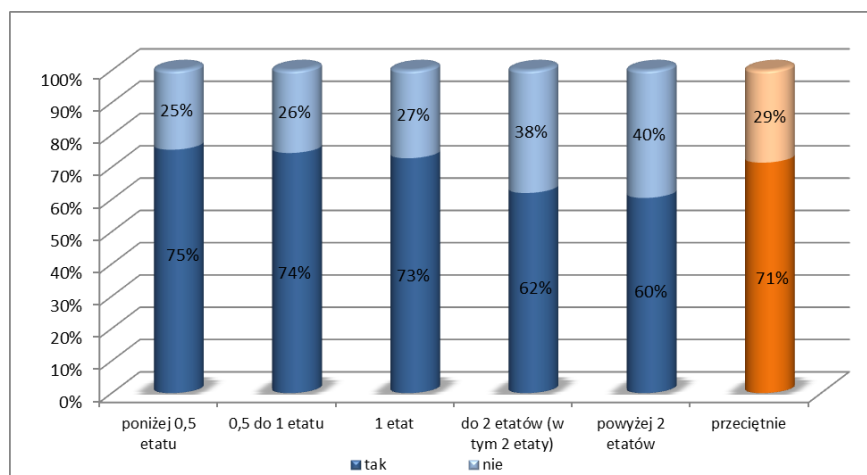
Wielkość KAW ogółem

Wykres 81. Procent jednostek, w których wykorzystanie budżetu czasu na zadania audytowe, czynności sprawdzające i monitorowanie oraz planowanie i sprawozdawczość wyniosło co najmniej 70% łącznego budżetu czasu KAW, według liczby etatów audytorów wewnętrznych i stanowisk pomocniczych w KAW, stan na 31 grudnia 2014 r.

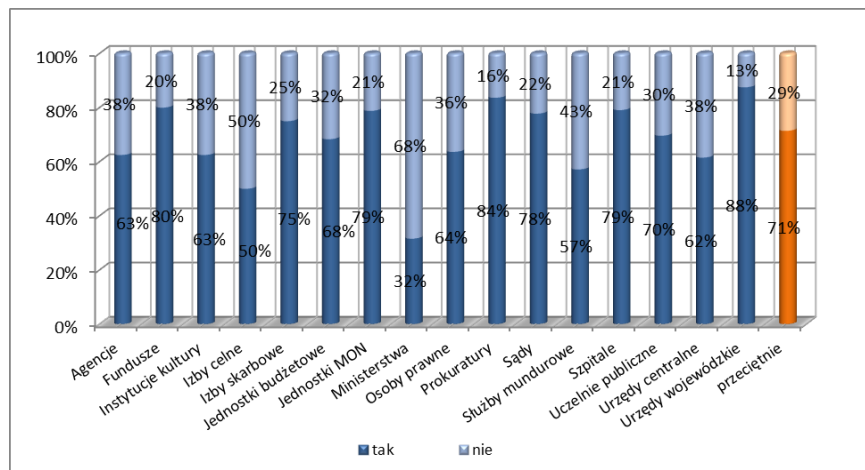


Wielkość KAW audytorzy

Wykres 82. Procent jednostek, w których wykorzystanie budżetu czasu na zadania audytowe, czynności sprawdzające i monitorowanie oraz planowanie i sprawozdawczość wyniosło co najmniej 70% łącznego budżetu czasu KAW, według liczby etatów audytorów wewnętrznych w KAW, stan na 31 grudnia 2014 r.

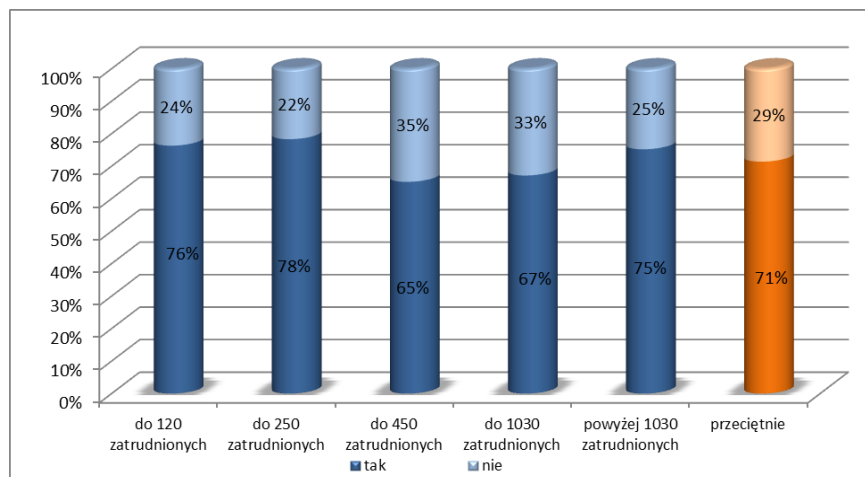


Wykres 83. Procent jednostek, w których wykorzystanie budżetu czasu na zadania audytowe, czynności sprawdzające i monitorowanie oraz planowanie i sprawozdawczość wyniosło co najmniej 70% łącznego budżetu czasu KAW, według zadań lub formy organizacyjno-prawnej jednostek



Obszar audytu

Wykres 84. Procent jednostek, w których wykorzystanie budżetu czasu na zadania audytowe, czynności sprawdzające i monitorowanie oraz planowanie i sprawozdawczość wyniosło co najmniej 70% łącznego budżetu czasu KAW, według wielkości obszaru audytowanego wyrażonego liczbą zatrudnionych w jednostce przypadających na pracownika KAW



4.3.8 Procent zaleceń uznanych za zasadne

Wskaźnik dla jednostki należy obliczyć według wzoru:

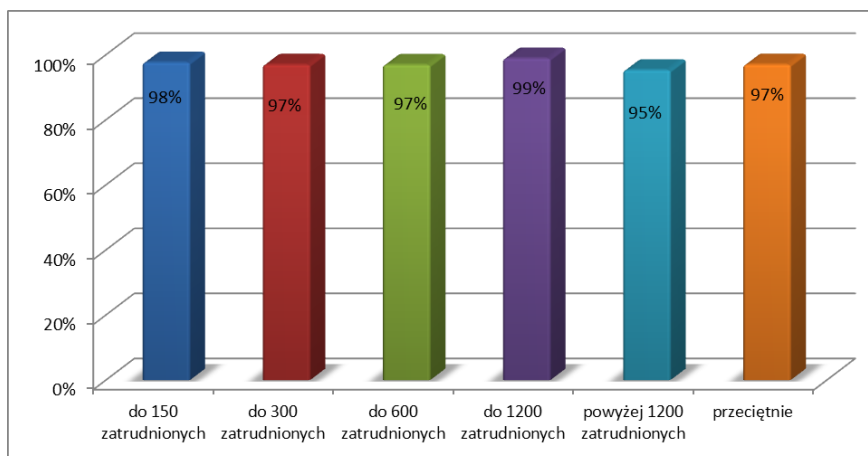
$$\frac{\text{suma zaleceń uznanych za zasadne przez kierownika komórki audytowanej lub kierownika jednostki}}{\text{suma zaleceń wydanych zawartych w sprawozdaniach}} \times 100\%$$

(suma zaleceń uznanych za zasadne przez kierownika komórki audytowanej lub kierownika jednostki wykazana w Informacji za 2014 r. w tabeli 5 pkt 5.3 dla KAW lub tabeli 7 pkt 7.3 dla usługodawcy)

(suma zaleceń wydanych wykazana w Informacji za 2014 r. w tabeli 5 pkt 5.3 dla KAW lub tabeli 7 pkt 7.3 dla usługodawcy)

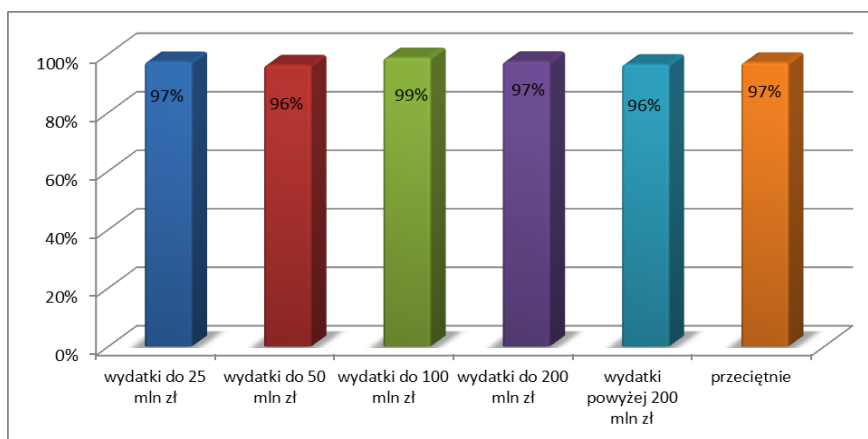
Zatrudnienie

Wykres 85. Procent zaleceń uznanych za zasadne według liczby zatrudnionych w jednostce ogółem



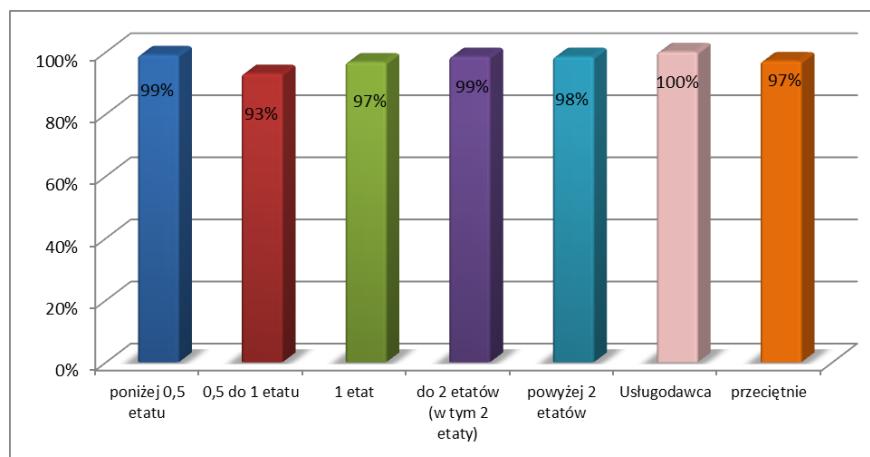
Wydatki

Wykres 86. Procent zaleceń uznanych za zasadne według poziomu wydatków lub kosztów



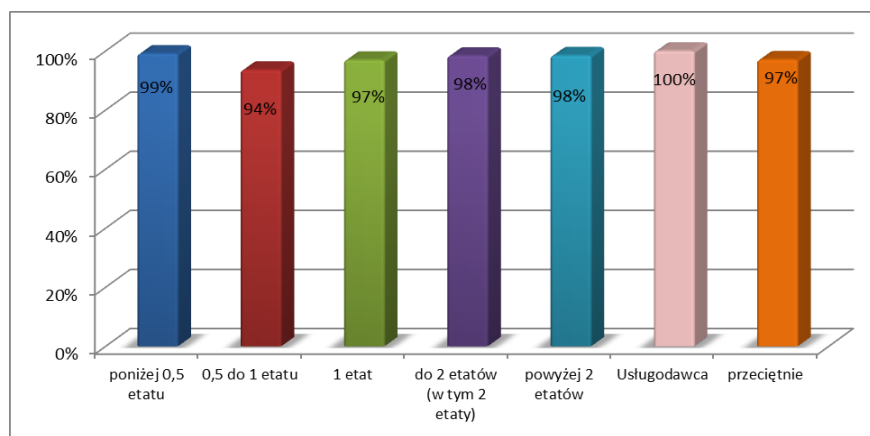
Wielkość KAW ogółem

Wykres 87. Procent zaleceń uznanych za zasadne według liczby etatów audytorów wewnętrznych i stanowisk pomocniczych w KAW, stan na 31 grudnia 2014 r.



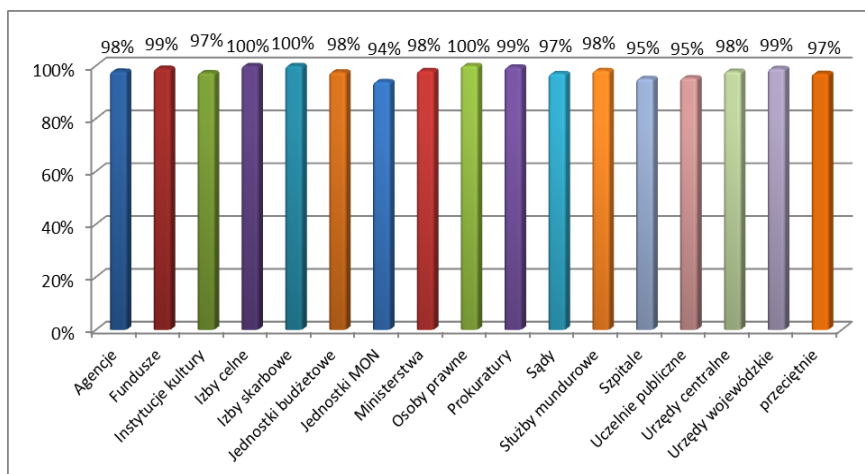
Wielkość KAW audytorzy

Wykres 88. Procent zaleceń uznanych za zasadne według liczby etatów audytorów wewnętrznych w KAW, stan na 31 grudnia 2014 r.



Zadania/organizacja

Wykres 89. Procent zaleceń uznanych za zasadne według zadań lub formy organizacyjno-prawnej jednostek



Obszar audytu

Wykres 90. Procent zaleceń uznanych za zasadne według wielkości obszaru audytowanego wyrażonego liczbą zatrudnionych w jednostce przypadających na pracownika KAW lub usługodawcę

