



DZIENNIK URZĘDOWY

WOJEWÓDZTWA POMORSKIEGO

Gdańsk, dnia wtorek, 18 sierpnia 2020 r.

Poz. 3604

ZARZĄDZENIE REGIONALNEGO DYREKTORA OCHRONY ŚRODOWISKA W GDAŃSKU

z dnia 14 sierpnia 2020 r.

w sprawie ustanowienia planu ochrony dla rezerwatu przyrody „Jezioro Turzycowe”

Na podstawie art. 19 ust. 6, w związku z art. 20 ust. 3 i 5 ustawy z dnia 16 kwietnia 2004 roku o ochronie przyrody (Dz. U. z 2020 r. poz. 55 i poz. 471) zarządza się, co następuje:

§ 1. Ustanawia się plan ochrony dla rezerwatu przyrody „Jezioro Turzycowe”, zwanego dalej „rezerwatem”.

§ 2. 1. Celem ochrony w rezerwacie jest zachowanie kompleksu torfowiskowo-wodno-leśnego jako części wysokiego torfowiska bałtyckiego wraz z typowymi fitocenozą mszarnymi oraz charakterystyczną fauną.

2. Przyrodniczymi i społecznymi uwarunkowaniami realizacji celu, o którym mowa w ust. 1, są:

- 1) występowanie w rezerwacie: siedlisk przyrodniczych (z załącznika I Dyrektywy siedliskowej), takich jak: 3160 naturalne, dystroficzne zbiorniki wodne, 7110 torfowiska wysokie z roślinnością torfotwórczą (żywe), 91D0 bory i lasy bagienne (*Vaccinio uliginosi Betuletum pubescentis*, *Vaccinio uliginosi Pinetum*, *Pino mugo-Sphagnetum*, *Sphagno girgenohnii-Piceetum*) i brzożowo-sosnowe bagienne lasy borealne, a także naturalnych i półnaturalnych fitocenozy oraz gatunków rzadkich i zagrożonych flory i fauny;
- 2) zachowanie złoża torfu;
- 3) położenie rezerwatu w dużym kompleksie leśnym;
- 4) korzystne uwarunkowania hydrologiczne umożliwiające poprawę warunków wodnych;
- 5) brak znaczących interesów gospodarczych i społecznych związanych z rezerwatem;
- 6) położenie rezerwatu w obrębie obszarów Natura 2000: Kurze Grzędy PLH220014 oraz Lasy Mirachowskie PLB220008.

§ 3. Obszar rezerwatu objęty jest ochroną czynną.

§ 4. Identyfikację oraz określenie sposobów eliminacji lub ograniczania istniejących i potencjalnych zagrożeń wewnętrznych i zewnętrznych oraz ich skutków określa załącznik nr 1 do zarządzenia.

§ 5. 1. Działania ochronne na obszarze ochrony czynnej, z podaniem rodzaju, zakresu oraz lokalizacji tych działań określa załącznik nr 2 do zarządzenia.

2. Lokalizację działań ochronnych wskazują mapy stanowiące załącznik nr 3 do zarządzenia.

§ 6. Określa się następujące ustalenia do studium uwarunkowań i kierunków zagospodarowania przestrzennego gmin Kartuzy i Sierakowice oraz do miejscowych planów zagospodarowania przestrzennego, dotyczące eliminacji lub ograniczenia zagrożeń wewnętrznych lub zewnętrznych, dla obszaru w otoczeniu rezerwatu obejmującego strefę do 300 m od jego granic:

- 1) zachować dotychczasową formę użytkowania gruntów, tj. kompleks leśny z enklawami trwałych użytków zielonych;
- 2) nie lokalizować nowych obiektów budowlanych, w tym małej architektury, z wyjątkiem obiektów służących celom ochrony przyrody oraz racjonalnej gospodarcze leśnej;
- 3) nie wykonywać żadnych działań pogarszających warunki hydrologiczne torfowisk rezerwatu, tj. mogących obniżyć poziom lub pogorszyć jakość ich wód;
- 4) ewentualny remont drogi Bukowo - Bącka Huta wykonywać w sposób niepogarszający warunków wodnych na torfowiskach.

§ 7. Zarządzenie wchodzi w życie po upływie 14 dni od dnia ogłoszenia.

Regionalny Dyrektor
Ochrony Środowiska
w Gdańsku

Radosław Iwiński

Załączniki do zarządzenia
Regionalnego Dyrektora Ochrony Środowiska w Gdańsku
z dnia 14 sierpnia 2020 r.

Załącznik nr 1

Identyfikacja oraz określenie sposobów eliminacji lub ograniczania istniejących i potencjalnych zagrożeń wewnętrznych i zewnętrznych oraz ich skutków.

Lp.	Identyfikacja zagrożeń wewnętrznych i zewnętrznych	Sposoby eliminacji lub ograniczania istniejących i potencjalnych zagrożeń wewnętrznych i zewnętrznych oraz ich skutków
Zagrożenia istniejące wewnętrzne		
1.	Istniejąca sieć melioracyjna powodująca przesuszenie torfowisk i niekorzystne zmiany w szacie roślinnej.	<ol style="list-style-type: none"> 1) Wyremontowanie i bieżąca konserwacja istniejących zastawek w rezerwacie i jego otoczeniu; 2) wybudowanie 3 nowych zastawek na rowie odprowadzającym wodę z rezerwatu w kierunku południowym i północnym; 3) wykonanie/utrzymanie tymczasowych przetamowań na rowie (do czasu wykonania zastawek); 4) monitoring warunków hydrologicznych.
2.	Ekspansja roślinności leśnej skutkująca wycofywaniem się cennych zbiorowisk roślinnych związanych z otwartymi torfowiskami wysokimi.	<ol style="list-style-type: none"> 1) Systematyczne usuwanie świerka i brzozy z powierzchni regenerujących się mszarów; 2) monitoring szaty roślinnej.
Zagrożenie istniejące zewnętrzne		
3.	Zmiany klimatyczne skutkujące niekorzystnym rozkładem opadów w cyklu rocznym oraz podwyższeniem średniej temperatury rocznej.	Brak możliwości wyeliminowania tego zagrożenia.
4.	Występujący w sąsiedztwie rezerwatu świerk (jako źródło nasion) przyczyniający się do jego ekspansji w rezerwacie.	Stopniowa przebudowa drzewostanów w sąsiedztwie rezerwatu eliminująca świerka (w ramach prowadzonej gospodarki leśnej).
Zagrożenia potencjalne zewnętrzne		
5.	Remonty i modernizacje dróg przebiegających w bezpośrednim sąsiedztwie rezerwatu przyczyniające się do wzrostu antropopresji oraz mogące zaburzać warunki hydrologiczne rezerwatu.	<ol style="list-style-type: none"> 1) Wykonywanie remontów/modernizacji dróg przebiegających w sąsiedztwie rezerwatu (w tym również przepustów pod drogą) w sposób niepogarszający ilości lub jakości wód na torfowiskach; 2) zachowanie leśnego charakteru (nie udostępnianie do ruchu publicznego) dróg przebiegających w bezpośrednim sąsiedztwie rezerwatu (oddziały 121, 136, 137, 138, 153, 177¹⁾).

¹⁾ Nadleśnictwa Kartuzy, obręb Mirachowo, wg Planu Urządzenia Lasu na lata 2018-2027.

6.	Narastająca presja turystyki i rekreacji.	<ol style="list-style-type: none">1) Utrzymanie/uzupełnienie oznakowania granic rezerwatu oraz tablic informacyjnych;2) w przypadku wzrostu antropopresji podjęcie działań edukacyjno-informacyjnych;3) nielocalizowanie w otoczeniu rezerwatu nowych obiektów budowlanych, w tym małej architektury, z wyjątkiem obiektów służących celom ochrony przyrody oraz racjonalnej gospodarce leśnej.
7.	Gospodarka leśna w otoczeniu rezerwatu niedostosowana do potrzeb ochrony torfowisk, w szczególności rębnie zupełne, jednoczesne rębnie złożone na znacznych powierzchniach, nasadzenia gatunków geograficznie i ekologicznie obcych.	<p>Prowadzenie gospodarki leśnej w otoczeniu rezerwatu poprzez:</p> <ol style="list-style-type: none">1) stopniowe usuwanie dojrzałego świerka w strefie do 50 m od granic rezerwatu w ramach prowadzonych działań gospodarczych;2) dostosowanie stosunków wodnych w otoczeniu rezerwatu do potrzeb ochronnych torfowiska (odbudowa zdewastowanej zastawki lub budowa nowej przy północnej granicy rezerwatu, tj. w wydz. 121 I);3) utrzymanie drzewostanu wyłączanego z rębni zupełnych w postaci pasa o szerokości około 20 m od brzegów torfowisk (od granicy rezerwatu).
8.	Wszelkie działania w otoczeniu torfowisk naruszające ich warunki hydrologiczne lub zmieniające skład hydrochemiczny wody.	<ol style="list-style-type: none">1) Niewykonywanie w otoczeniu rezerwatu prac naruszających reżim wodny torfowisk rezerwatu (obniżających poziom wód gruntowych) lub mogących pogorszyć jakość wód;2) zachowanie dotychczasowej formy użytkowania gruntów w otoczeniu rezerwatu, tj. kompleksu leśnego z enklawami trwałych użytków zielonych.
9.	Niebezpieczeństwo dalszego obniżania poziomu wód i zakłócenia stosunków hydrologicznych na skutek zmian klimatycznych.	Brak możliwości wyeliminowania tego zagrożenia.

Załącznik nr 2

Działania ochronne na obszarze ochrony czynnej, z podaniem rodzaju, zakresu oraz lokalizacji tych działań.

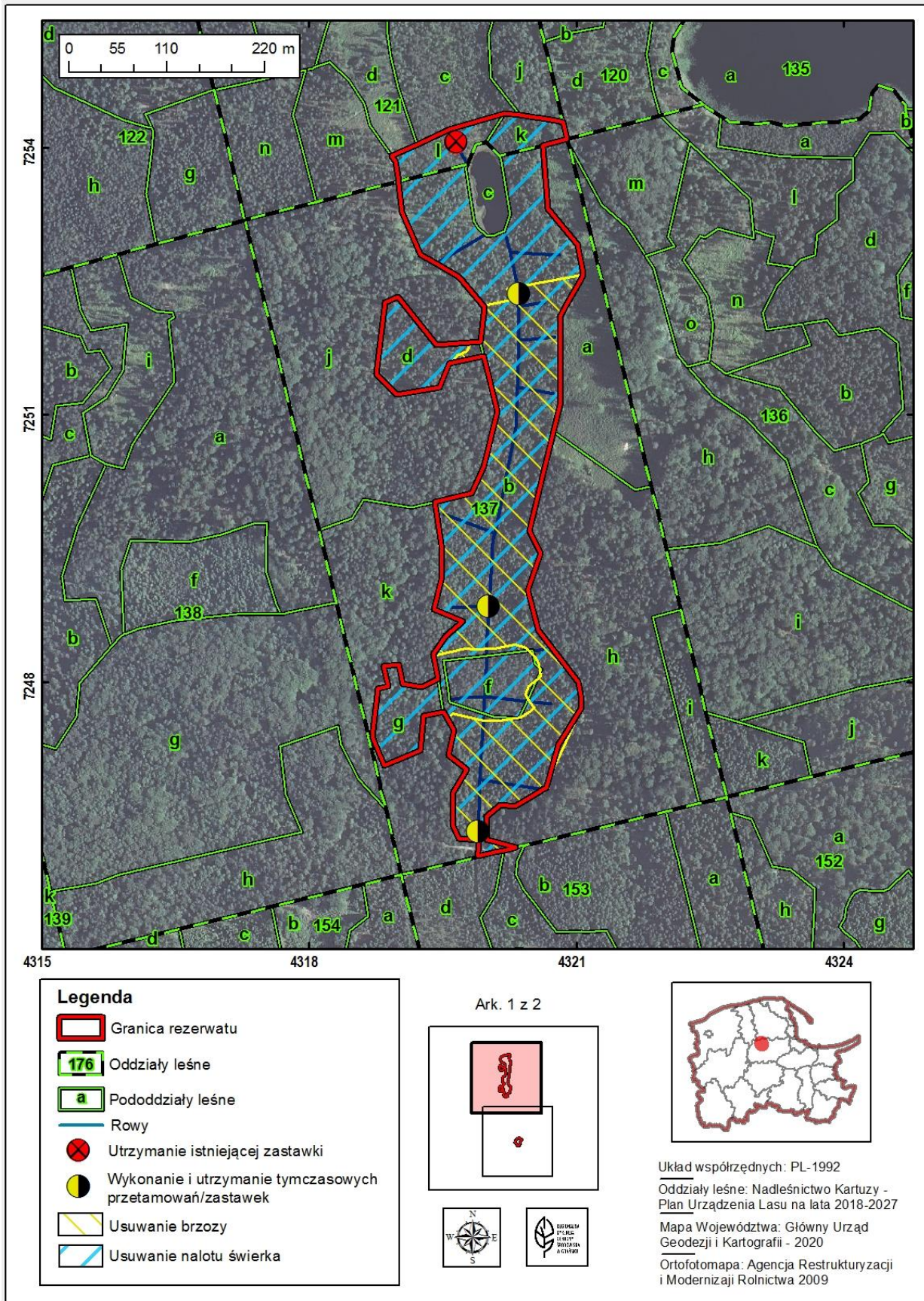
L.p.	Rodzaj działań ochronnych	Zakres działań ochronnych	Lokalizacja działań ochronnych ²⁾
1.	Poprawa warunków hydrologicznych na torfowiskach.	1) Utrzymanie w sprawności technicznej istniejącej zastawki.	Oddział: 121l.
		2) Utrzymanie 2 przetamowań, z możliwością wykonania dodatkowego przetamowania (z worków wykonanych z naturalnego materiału wypełnionych lokalnym gruntem) na rowie odprowadzającym wodę z rezerwatu. Przetamowania mają funkcjonować do czasu wybudowania drewnianych zastawek. Wysokość piętrzenia – ok. 10 cm poniżej górnej krawędzi rowu.	Oddział: 137b.
		3) Budowa 3 nowych zastawek na rowie odprowadzającym wodę z rezerwatu, w postaci podwójnej ścianki z desek (najlepiej dębowych) w odległości od siebie ok. 1m z wypełnieniem lokalnym gruntem (ewentualnie wzmocniona narzutem kamiennym). Wysokość piętrzenia ok. 10 cm poniżej górnej krawędzi rowu (tak aby w okresie najwyższych stanów wody nie dochodziło do przepływu wody obok zastawki). Szerokość zastawek ok. 2,5-3 m. Głębokość (zabicia ścianek w grunt) około 2,5 m. Okres wykonania - pierwsze 5-lecie obowiązywania planu ochrony.	Oddział: 137b.
		4) Monitoring warunków hydrologicznych: pomiar poziomu wód gruntowych min. w jednym miejscu (utrzymanie istniejącego urządzenia do automatycznego pomiaru poziomu wody).	Oddział: 137b.
		5) W przypadku zauważalnych zmian uwodnienia złoża torfowego (obniżenia poziomu wody) montaż dodatkowych urządzeń pomiarowych.	Cały obszar rezerwatu.
2.	Eliminacja świerka.	Usuwanie nalotu świerka na pow. ok. 10,7 ha - wycinkę prowadzić w okresie X-III. Wycięte naloty świerka (do wysokości 50 cm) można pozostawić na miejscu natomiast osobniki powyżej 50 cm wysokości należy usuwać poza rezerwat. Działanie prowadzić w miarę potrzeb ocenianych nie rzadziej niż co 3 lata.	Oddziały: 121k, l; 137b, d, f, g; 177c, d.
3.	Ograniczanie sukcesji brzozy.	Usuwanie nalotów i odrośli brzozy na powierzchni około 5 ha - wycinkę prowadzić w okresie jesiennym jednak nie po zamrożeniu powierzchni torfowiska. Wycięte naloty do	Oddział: 137b (część).

²⁾ Nadleśnictwo Kartuzy, leśnictwo: Bącka Huta, wg Planu Urządzenia Lasu na lata 2018-2027.

		wysokości 50 cm można pozostawić na miejscu natomiast osobniki powyżej 50 cm wysokości należy usuwać poza rezerwat. Działanie prowadzić w miarę potrzeb ocenianych nie rzadziej niż co 3 lata. W przypadku intensywnego obsiewu brzozy na powierzchnię torfowiska, usunąć dojrzałe osobniki brzozy rosnące w obrębie torfowiska (poza borem bagiennym).	
4.	Monitoring szaty roślinnej.	Ocena stanu zachowania zbiorowisk torfowiskowych i boru bagiennego – na podstawie zdjęć fitosocjologicznych w obrębie: mszaru wokół jeziora dystroficznego, regenerujących mszarów na powierzchniach, z których usunięto świerk, płatów boru bagiennego. Ocenę wykonać po 10 latach obowiązywania planu.	Oddziały: 121k, l, 137b, c, f.
5.	Utrzymanie/uzupełnienie oznakowania granic rezerwatu oraz tablic informacyjnych.	1) Utrzymanie oznaczenia granic rezerwatu za pomocą zielonych pasków na drzewach rosnących w pobliżu jego granicy (pojedynczy pasek obejmujący około połowę obwodu pnia, umieszczony na od zewnętrznej strony rezerwatu na wysokości ok. 1,5 m); 2) ustawienie i utrzymanie tablic urzędowych oraz informacyjnych – wg potrzeb.	1) Na granicy rezerwatu; 2) w pobliżu granic rezerwatu.

Załącznik nr 3

Lokalizacja działań ochronnych (północna część rezerwatu).



Lokalizacja działań ochronnych (południowa część rezerwatu).

