

MINISTERSTWO ROLNICTWA I ROZWOJU WSI

DEPARTAMENT RYNKÓW ROLNYCH

ZINTEGROWANY SYSTEM ROLNICZEJ INFORMACJI RYNKOWEJ - (ZSRIR)

(podstawa prawna: ustawa o rolniczych badaniach rynkowych z dnia 30 marca 2001 r.)

WYDZIAŁ INFORMACJI RYNKOWEJ



RYNEK ZBÓŻ



NR 48/2021

10 grudnia 2021r.

NOTOWANIA Z OKRESU: 29 listopada – 5 grudnia 2021 r. (48 tydz.)

1. Średnie ceny netto (bez VAT) w wybranych przedsiębiorstwach prowadzących: ZAKUPY ZBÓŻ

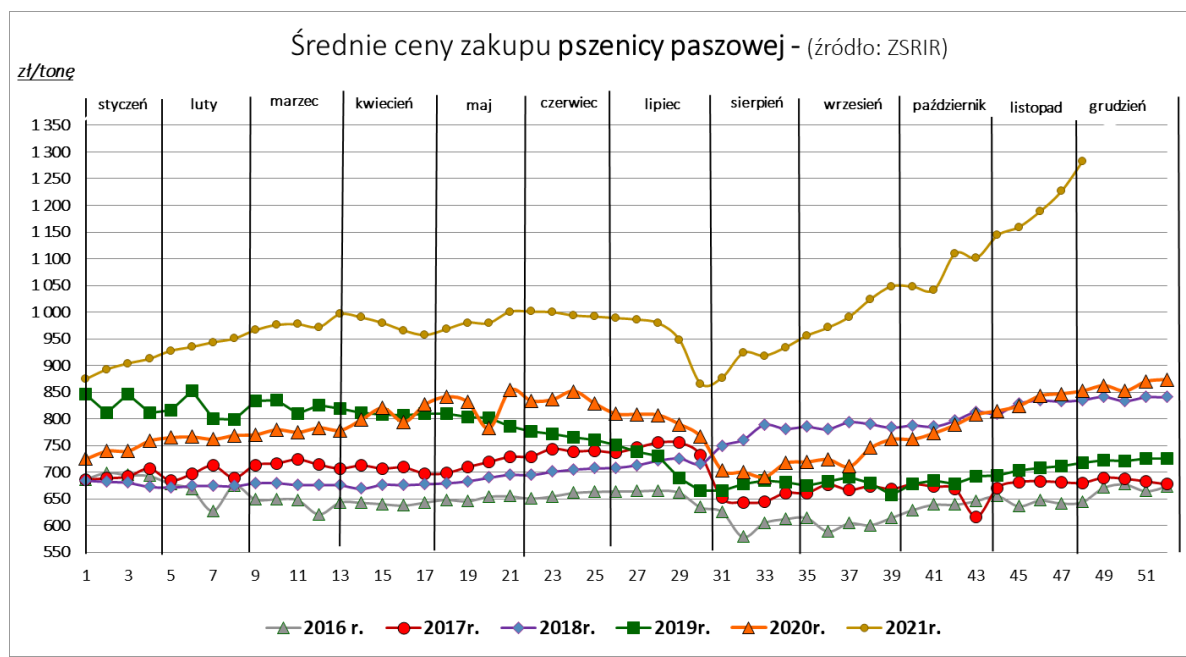
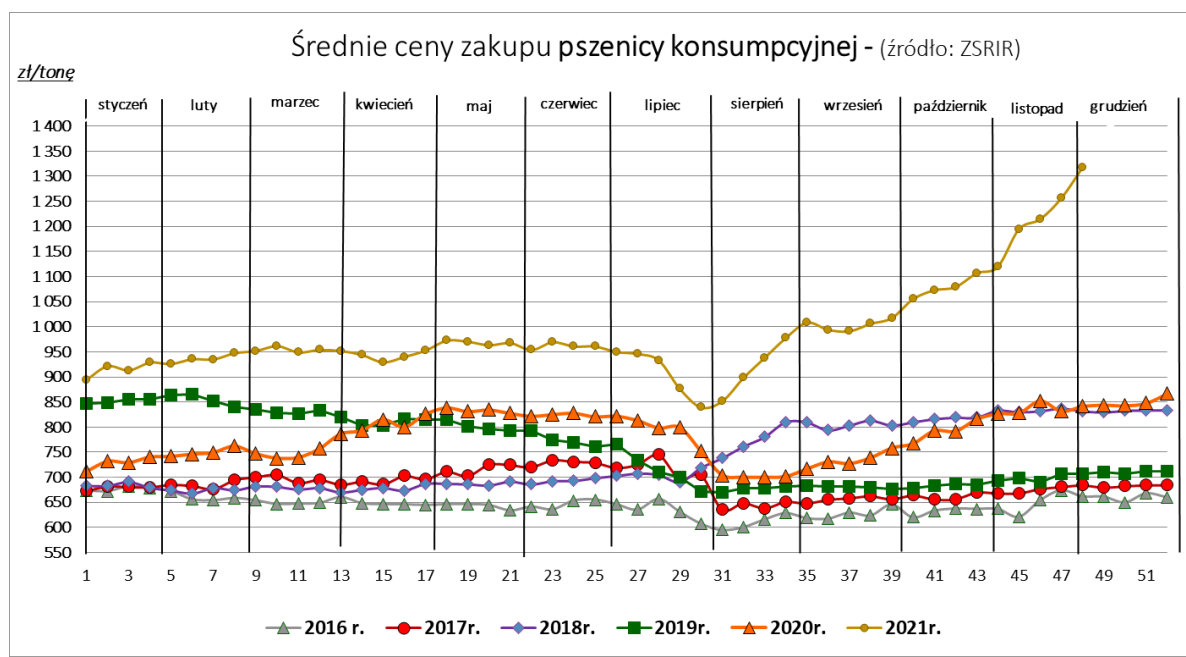
Daty podane w tabeli oznaczają ostatni dzień analizowanego tygodnia (poniedziałek - niedziela).

TOWAR	Rodzaj ZIARNA	POLSKA				
		Cena [zł/tona]		Tygodn. zmiana ceny [%]	Strukt. obrot. [%]	
		05.12.2021	28.11.2021		05.12.2021	28.11.2021
Pszenica	konsumpcyjne	1318	1257	4,9	34,5	27,1
	paszowe	1283	1226	4,6	21,7	17,3
Żyto	konsumpcyjne	1088	1028	5,8	3,2	2,6
	paszowe	1015	1018	-0,3	1,2	1,0
Jęczmień	konsumpcyjne	1105	1116	-0,9	0,2	0,1
	paszowe	1093	1035	5,7	3,0	1,8
	browarniane	1146	1105	3,7	1,0	1,1
Kukurydza	pasz. "mokra"	706	675	4,6	1,5	7,9
	paszowe	1015	1044	-2,8	25,2	34,6
Owies	konsumpcyjne	1002	993	1,0	0,3	0,6
	paszowe	806	815	-1,1	0,2	0,4
Pszenżyto	paszowe	1195	1109	7,8	8,1	5,5
		Ogółem			100,0	100,0

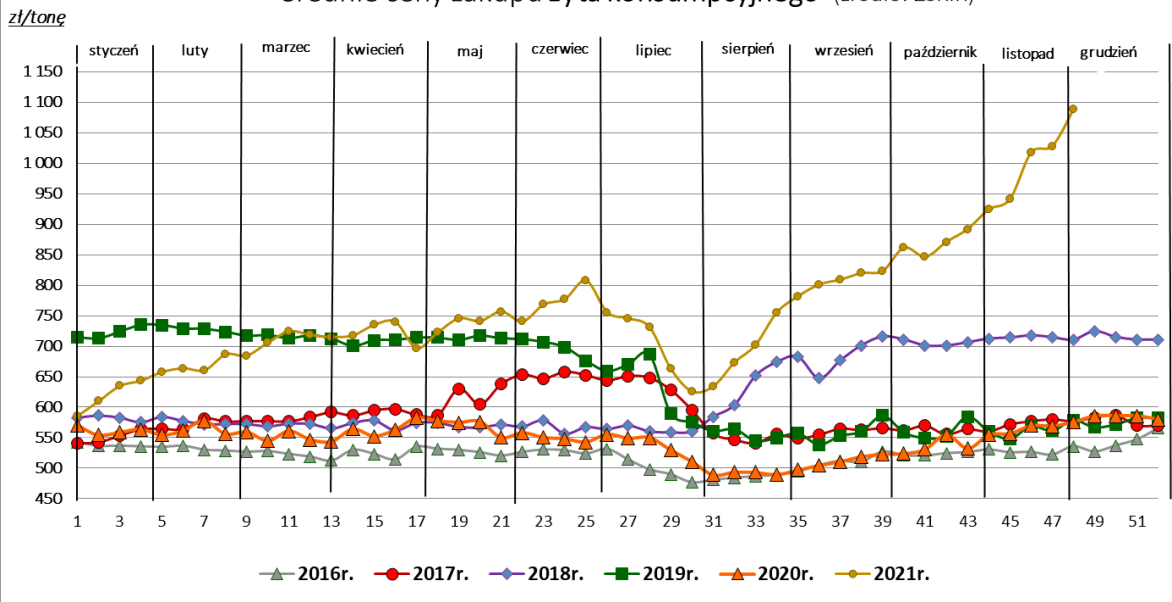
TOWAR	Rodzaj ZIARNA EKOLOGICZNEGO	POLSKA		
		Cena [zł/tona]		Zmiana ceny [%]
		listopad	październik	
Pszenica	konsumpcyjne	--	1566	--
Żyto	konsumpcyjne	nld	934	--

TOWAR	Rodzaj ZIARNA	MAKROREGION								
		Centralno-Wschodni			Południowy			Północno-Zachodni		
		Cena [zł/tona]		Tygodn. zmiana ceny [%]	Cena [zł/tona]		Tygodn. zmiana ceny [%]	Cena [zł/tona]		Tygodn. zmiana ceny [%]
		05.12.2021	28.11.2021		05.12.2021	28.11.2021		05.12.2021	28.11.2021	
Pszenica	konsumpcyjne	1308	1233	6,1	1323	1262	4,8	1321	1264	4,5
	paszowe	1188	1149	3,4	1304	nld	--	1328	1261	5,3
Żyto	konsumpcyjne	1126	1078	4,5	993	939	5,8	1076	1039	3,6
	paszowe	1008	1047	-3,7	1076	--	--	1012	1008	0,4
Jęczmień	konsumpcyjne	nld	--	--	--	--	--	1074	1116	-3,7
	paszowe	1106	1041	6,2	nld	nld	--	1092	1036	5,4
	browarniane	nld	nld	--	--	--	--	1156	1111	4,1
Kukurydza	pasz. "mokra"	709	664	6,8	nld	720	--	693	679	2,1
	paszowe	994	1039	-4,3	1007	nld	--	1026	1062	-3,4
Owies	konsumpcyjne	nld	nld	--	--	--	--	1003	1001	0,2
	paszowe	806	806	0,0	--	nld	--	nld	774	--
Pszonżyto	paszowe	1138	1056	7,7	1268	1169	8,5	1191	1123	6,0

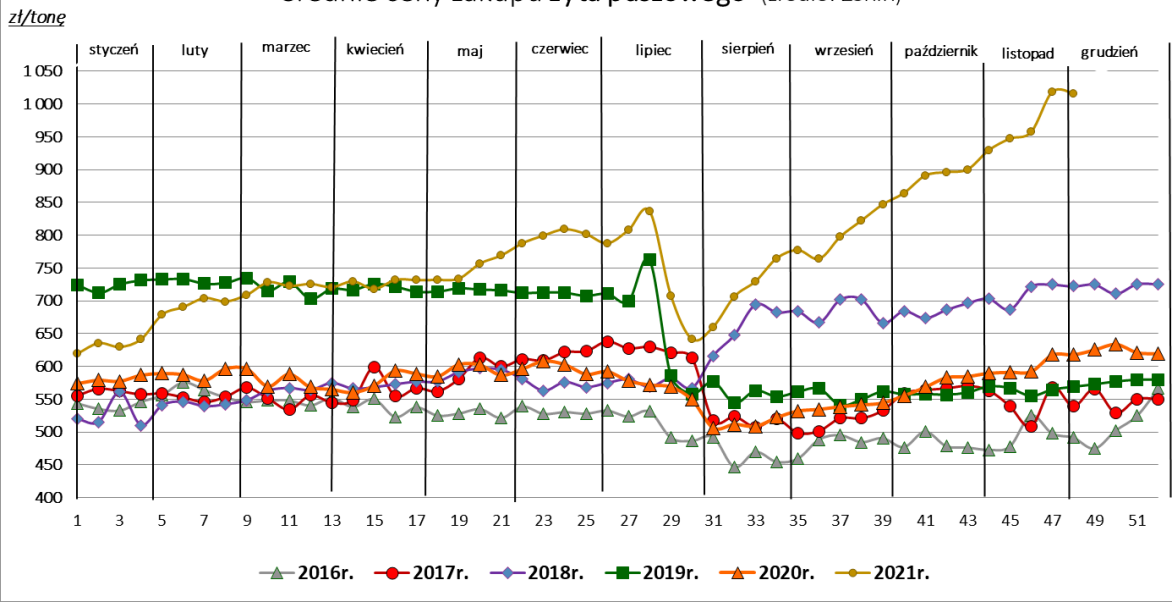
nld - niewystarczająca liczba danych do prezentacji.



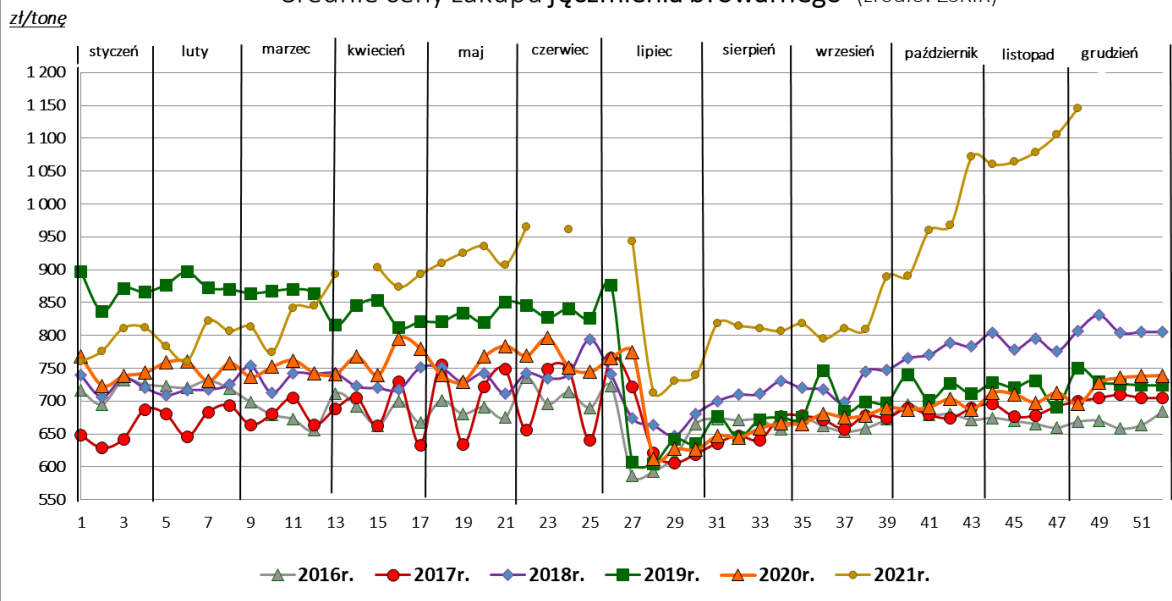
Średnie ceny zakupu żyta konsumpcyjnego- (źródło: ZSRIR)



Średnie ceny zakupu żyta paszowego- (źródło: ZSRIR)

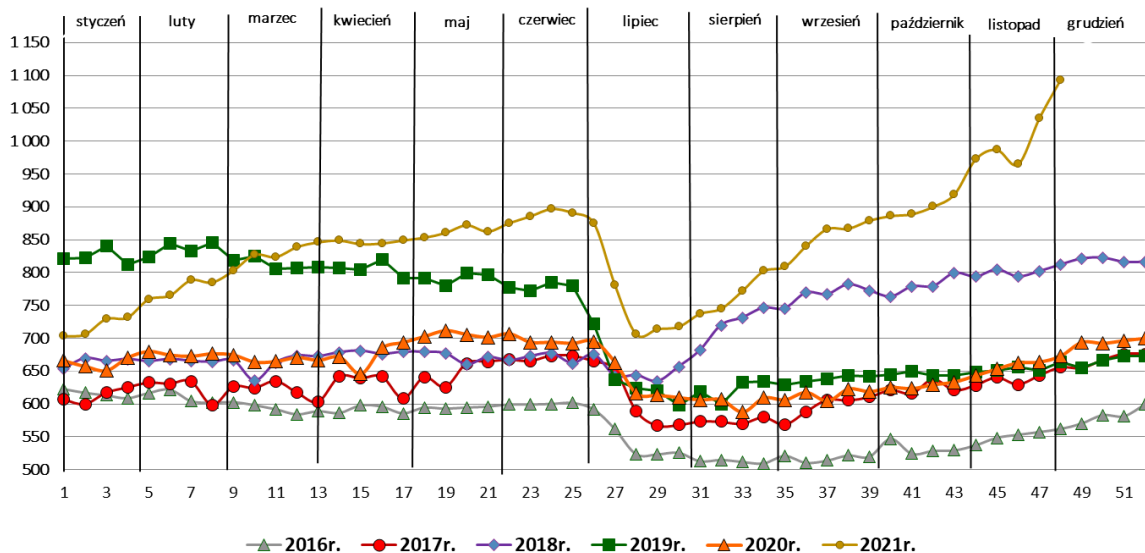


Średnie ceny zakupu jęczmienia browarnego- (źródło: ZSRIR)



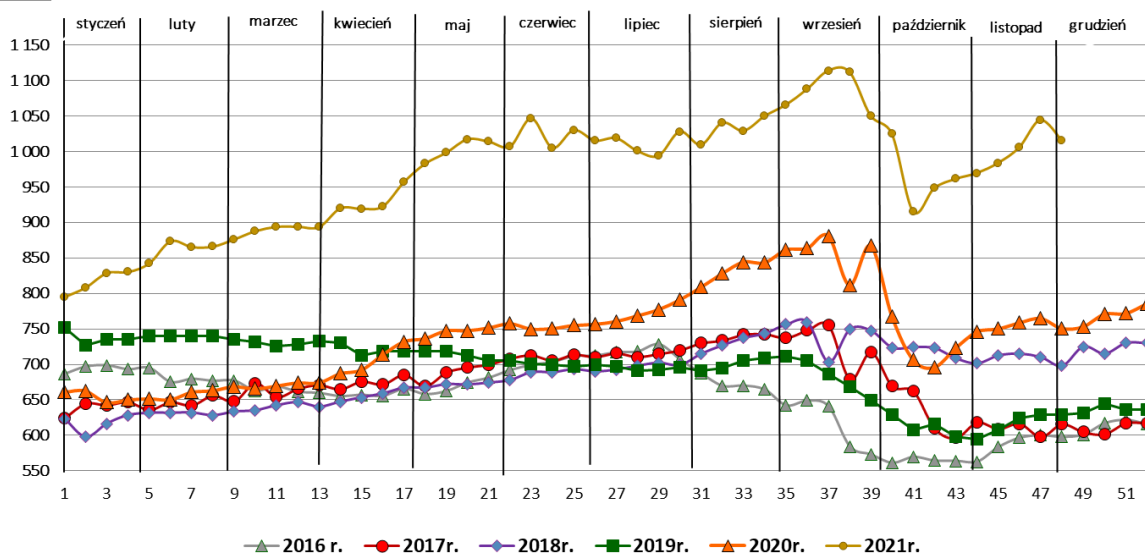
Średnie ceny zakupu jęczmienia paszowego- (źródło: ZSRIR)

zł/tonę



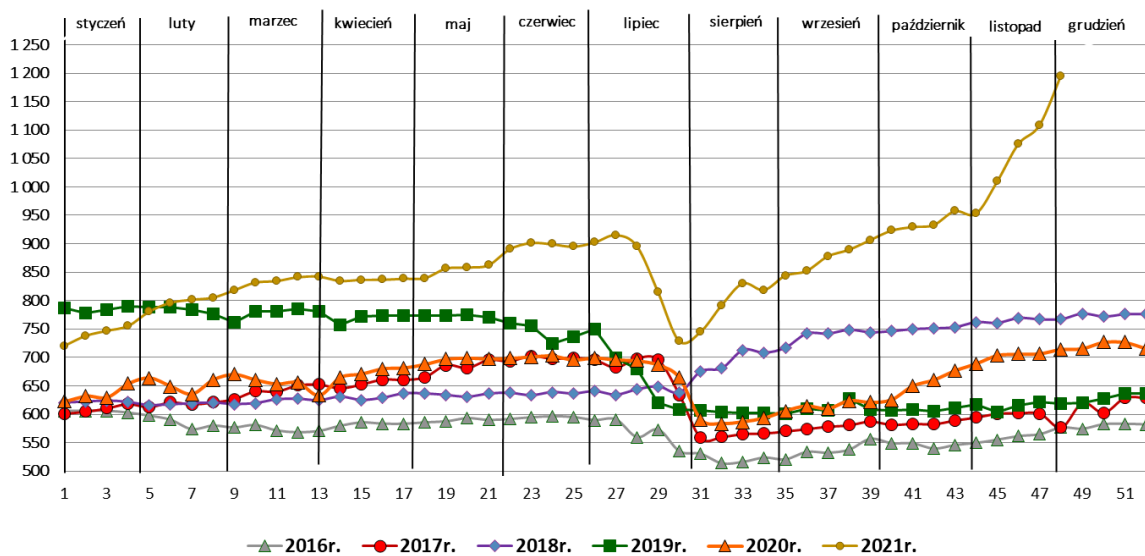
Średnie ceny zakupu kukurydzy- (źródło: ZSRIR)

zł/tonę



Średnie ceny zakupu pszenżyta- (źródło: ZSRIR)

zł/tonę



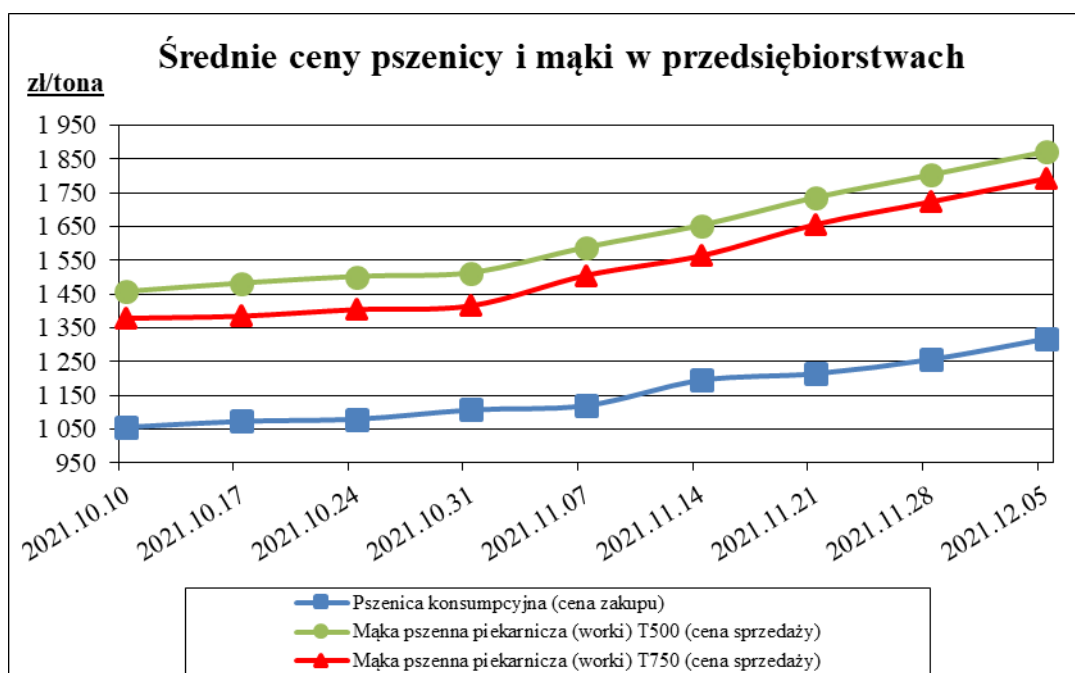
2. Średnie ceny netto (bez VAT) w wybranych przedsiębiorstwach prowadzących: SPRZEDAŻ MAKI

Daty podane w tabeli oznaczają *ostatni dzień* analizowanego tygodnia (poniedziałek - niedziela).

(najważniejsze typy i rodzaje mąk)

MAKA	TYP MAKI	POLSKA				
		Cena [zł/tona]	Cena [zł/tona]	Tygodn. zmiana ceny [%]	Strukt. obrot. [%]	Strukt. obrot. [%]
		05.12.2021	28.11.2021		05.12.2021	28.11.2021
PSZENNA detaliczna (1kg) wg rodzaju:						
tortowa	450	1 837	1 789	2,7	67,7	65,8
wrocławska	500	2 040	1 916	6,5	14,6	13,8
poznańska	500	2 181	2 132	2,3	5,7	5,4
krupczatka	450/500	2 431	2 350	3,4	1,2	0,8
luksusowa	550	2 240	2 207	1,5	10,7	14,1
	Ogółem	-	-	-	100,0	100,0
PSZENNA detaliczna (paczkowana 1kg)	450	1 968	1 933	1,8	11,6	8,8
	500	2 286	2 191	4,3	3,3	3,5
	550	2 182	2 205	-1,0	1,0	1,3
	650	1 609	1 611	-0,1	1,5	1,4
	Ogółem	-	-	-	17,5	15,0
PSZENNA piekarnicza (w workach)	450	1 921	1 854	3,6	1,0	1,0
	500	1 872	1 804	3,8	10,8	11,6
	550	1 749	1 629	7,4	3,3	4,0
	650	1 788	1 707	4,8	1,9	1,8
	750	1 792	1 724	4,0	9,6	10,3
	850	1 874	1 716	9,3	0,5	0,5
	Ogółem	-	-	-	27,0	29,2
PSZENNA piekarnicza (luzem)	450	1 490	1 482	0,5	1,4	1,6
	500	1 692	1 570	7,7	11,8	11,7
	550	1 443	1 400	3,1	15,5	13,9
	650	1 416	1 344	5,3	7,4	8,3
	750	1 509	1 463	3,2	10,3	10,6
	850	1 571	nld	--	0,3	0,3
	Ogółem	-	-	-	46,8	46,4
ŻYTNIA piekarnicza (w workach)	580	1 701	1 635	4,0	0,3	0,4
	720	1 641	1 577	4,1	3,4	3,7
	2000	1 534	1 394	10,0	0,6	0,8
	Ogółem	-	-	-	4,3	5,0
ŻYTNIA piekarnicza (luzem)	580	1 585	nld	--	0,1	0,0
	720	1 432	1 347	6,3	4,3	4,2
	2000	nld	nld	--	0,0	0,1
	Ogółem	-	-	-	4,4	4,3
			Ogółem		100,0	100,0

MAKA	TYP MAKI	MAKROREGION								
		Centralno-Wschodni			Południowy			Północno-Zachodni		
		Cena [zł/tona]		Tygodn. zmiana ceny [%]	Cena [zł/tona]		Tygodn. zmiana ceny [%]	Cena [zł/tona]		Tygodn. zmiana ceny [%]
		05.12.2021	28.11.2021		05.12.2021	28.11.2021		05.12.2021	28.11.2021	
PSZENNA detaliczna (1kg) wg rodzaju:										
tortowa	450	2 171	2 081	4,3	1 803	1 748	3,2	1 785	1 763	1,2
wroclawska	500	1 903	1 836	3,7	2 132	2 203	-3,2	1 949	1 793	8,7
poznańska	500	1 841	1 812	1,6	2 230	2 249	-0,8	nld	nld	--
krupczatka	450/500	nld	nld	--	nld	nld	--	nld	nld	--
luksusowa	550	2 362	2 418	-2,3	nld	nld	--	1 829	1 623	12,6
Ogółem		-	-	-	-	-	-	-	-	-
PSZENNA detaliczna (paczkowana 1kg)	450	2232	2158	3,4	2005	1947	3,0	1766	1749	1,0
	500	2568	2323	10,5	2204	2251	-2,1	1929	1838	5,0
	550	2362	2418	-2,3	nld	nld	--	1794	1636	9,7
	650	--	--	--	nld	nld	--	1568	1573	-0,3
Ogółem		-	-	-	-	-	-	-	-	-
PSZENNA piekarnicza (w workach)	450	2010	1854	8,4	nld	1853	--	1819	1854	-1,9
	500	1874	1802	4,0	1865	1794	3,9	1884	1828	3,1
	550	2022	1693	19,4	1742	1658	5,1	1585	1554	2,0
	650	1856	1755	5,8	1762	1685	4,6	1789	1744	2,6
	750	1696	1659	2,2	1851	1745	6,1	1795	1736	3,4
	850	1873	1756	6,6	--	--	--	nld	nld	--
Ogółem		-	-	-	-	-	-	-	-	-
PSZENNA piekarnicza (luzem)	450	nld	1591	--	1428	1409	1,4	nld	nld	--
	500	1751	1601	9,4	1694	1574	7,7	1402	1438	-2,5
	550	1676	1533	9,3	1389	1379	0,8	1358	1303	4,2
	650	1253	1186	5,6	1533	1457	5,2	nld	nld	--
	750	1531	1435	6,7	1443	1451	-0,5	1542	1536	0,4
	850	nld	nld	--	nld	--	--	--	--	--
Ogółem		-	-	-	-	-	-	-	-	-
ŻYTNIA piekarnicza (w workach)	580	1699	1572	8,1	1677	1569	6,9	1761	1810	-2,7
	720	1714	1610	6,4	1533	1507	1,7	1638	1595	2,7
	2000	1669	1578	5,7	nld	nld	--	1472	1285	14,6
	Ogółem		-	-	-	-	-	-	-	-
ŻYTNIA piekarnicza (luzem)	580	1592	nld	--	nld	nld	--	--	--	--
	720	1492	1368	9,1	nld	nld	--	1474	1385	6,4
	2000	nld	nld	--	--	--	--	--	nld	--
	Ogółem		-	-	-	-	-	-	-	-



2a. Średnie ceny netto (bez VAT) zakupu mąki pszennej (ważniejszych rodzajów) płacone przez podmioty handlu detalicznego

Daty podane w tabeli oznaczają ostatni dzień analizowanego tygodnia (poniedziałek - niedziela).

MĄKA	TYP MĄKI	POLSKA		
		Cena [zł/tona]	Cena [zł/tona]	Tygodn. zmiana ceny [%]
		05.12.2021	28.11.2021	
PSZENNA detaliczna (1kg) wg rodzaju:				
tortowa	450	1 812	1 844	-1,8
luksusowa	550	1 739	1 812	-4,1
wrocławska	500	2 043	2 275	-10,2

3. Średnie ceny netto (bez VAT) w przedsiębiorstwach prowadzących: SPRZEDAŻ OTRĄB - (na podstawie ZSRIR)

Daty podane w tabeli oznaczają ostatni dzień analizowanego tygodnia (poniedziałek - niedziela).

TOWAR	Rodzaj	POLSKA				
		Cena [zł/tona]		Tygodn. zmiana ceny [%]	Strukt. obrot. [%]	Strukt. obrot. [%]
		05.12.2021	28.11.2021		05.12.2021	28.11.2021
w WORKACH						
Otręby	żytnie	549	536	2,4	1,5	1,8
Otręby	pszenne	715	685	4,3	5,9	8,6
LUZEM						
Otręby	żytnie	626	598	4,7	6,9	7,9
Otręby	pszenne	668	628	6,4	85,7	81,7
				Ogółem	100,0	100,0

TOWAR	Rodzaj	MAKROREGION								
		Centralno-Wschodni			Południowy			Północno-Zachodni		
		Cena [zł/tona]		Tygodn. zmiana ceny [%]	Cena [zł/tona]		Tygodn. zmiana ceny [%]	Cena [zł/tona]		Tygodn. zmiana ceny [%]
		05.12.2021	28.11.2021		05.12.2021	28.11.2021		05.12.2021	28.11.2021	
w WORKACH										
Otręby	żytnie	549	521	5,5	--	--	--	--	nld	--
Otręby	pszenne	727	686	5,9	nld	nld	--	667	nld	--
LUZEM										
Otręby	żytnie	626	600	4,3	616	605	1,8	633	nld	--
Otręby	pszenne	673	623	8,1	671	633	6,1	639	631	1,3

nld - niewystarczająca liczba danych do prezentacji.

MAKROREGIONY

<i>Nazwa makroregionu</i>	<i>Województwa wchodzące w skład makroregionu</i>
centralno-wschodni	lubelskie, łódzkie, mazowieckie, podlaskie, warmińsko-mazurskie.
południowy	dolnośląskie, małopolskie, opolskie, podkarpackie, śląskie, świętokrzyskie.
północno-zachodni	kujawsko-pomorskie, lubuskie, pomorskie, wielkopolskie, zachodnio-pomorskie.

4. Porównanie aktualnych cen netto (bez VAT) wybranych towarów w przedsiębiorstwach z cenami w analogicznym okresie roku [2020 i 2019](#).

- (na podstawie ZSRIR)

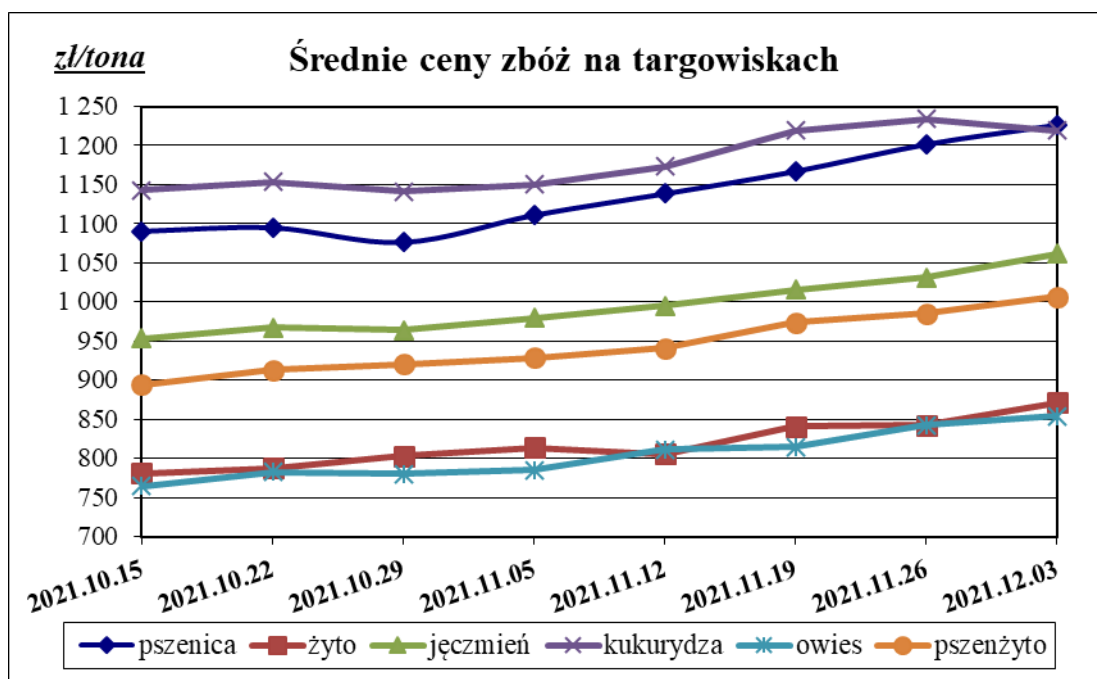
		<i>[zł/tona]</i>				
		POLSKA				
TOWAR	Rodzaj TOWARU	05.12.2021	29.11.2020	2019-12-01	Zmiana ceny [%] w 2021r. w stos. do lat:	
					2020r.	2019r.
Pszenica	<i>konsumpcyjna</i>	1318	842	706	56,6	86,6
	<i>paszowa</i>	1283	852	717	50,5	78,9
Żyto	<i>konsumpcyjne</i>	1088	576	579	89,0	88,0
	<i>paszowe</i>	1015	618	569	64,2	78,5
Kukurydza	<i>paszowa</i>	1015	751	629	35,3	61,3
Mąka pszenna detaliczna	<i>Typ 450 (paczkowana)</i>	1968	1474	1389	33,5	41,7
	<i>Typ 500 (paczkowana)</i>	2286	1905	1740	20,0	31,4
Mąka pszenna piekarnicza	<i>Typ 500 (worki)</i>	1872	1138	1091	64,5	71,7
	<i>Typ 750 (worki)</i>	1792	1049	980	70,9	82,8
Mąka żytnia piekarnicza	<i>Typ 580 (worki)</i>	1701	971	1056	75,2	61,1
	<i>Typ 720 (worki)</i>	1641	970	993	69,1	65,4

5. CENY ZBÓŻ NA WYBRANYCH TARGOWISKACH

Daty podane w tabeli oznaczają ostatni dzień analizowanego tygodnia (poniedziałek - piątek).

Ceny w POLSCE

	Cena [zł/tona]		Tygodniowa zmiana [%]
	03.12.2021	26.11.2021	
PSZENICA			
Cena min.	950	950	0,0
Cena max.	1500	1500	0,0
Cena śr.	1227	1202	2,1
ŻYTO			
Cena min.	650	600	8,3
Cena max.	1200	1200	0,0
Cena śr.	872	843	3,5
JĘCZMIEN			
Cena min.	850	750	13,3
Cena max.	1400	1500	-6,7
Cena śr.	1061	1031	2,9
KUKURYDZA			
Cena min.	840	840	0,0
Cena max.	1400	1500	-6,7
Cena śr.	1219	1234	-1,2
OWIES			
Cena min.	675	575	17,4
Cena max.	1200	1200	0,0
Cena śr.	854	842	1,4
PSZENŻYTO			
Cena min.	750	650	15,4
Cena max.	1300	1300	0,0
Cena śr.	1007	986	2,2



Średnie ceny na wybranych targowiskach wg WOJEWÓDZTW

WOJEWÓDZTWO	PSZENICA			ŻYTO			JĘCZMIEN		
	Cena [zł/tona]		Tygodniowa zmiana ceny [%]	Cena [zł/tona]		Tygodniowa zmiana ceny [%]	Cena [zł/tona]		Tygodniowa zmiana ceny [%]
	03.12.2021	26.11.2021		03.12.2021	26.11.2021		03.12.2021	26.11.2021	
Kujawsko-Pomorskie	1 150	1 200	-4,2	--	--	--	1 100	1 050	4,8
Lubelskie	1 250	1 190	5,0	800	750	6,7	988	925	6,8
Lubuskie	1 050	1 050	0,0	--	--	--	--	--	--
Łódzkie	1 292	1 283	0,6	850	800	6,3	1 120	1 080	3,7
Małopolskie	1 290	1 230	4,9	--	--	--	1 173	1 130	3,8
Mazowieckie	1 195	1 127	6,0	884	828	6,8	1 080	986	9,5
Podkarpackie	1 365	1 360	0,4	1 075	1 075	0,0	1 125	1 169	-3,7
Podlaskie	1 075	1 088	-1,1	800	830	-3,6	930	950	-2,1
Śląskie	1 198	1 183	1,3	742	743	-0,1	1 014	989	2,6
Świętokrzyskie	1 200	1 225	-2,0	--	750	--	900	967	-6,9
Warmińsko-Mazurskie	1 200	1 250	-4,0	--	--	--	--	1 000	--
Wielkopolskie	1 288	1 263	2,0	878	880	-0,3	1 100	1 125	-2,2

WOJEWÓDZTWO	KUKURYDZA			OWIES			PSZENŻYTO		
	Cena [zł/tona]		Tygodniowa zmiana ceny [%]	Cena [zł/tona]		Tygodniowa zmiana ceny [%]	Cena [zł/tona]		Tygodniowa zmiana ceny [%]
	03.12.2021	26.11.2021		03.12.2021	26.11.2021		03.12.2021	26.11.2021	
Kujawsko-Pomorskie	--	--	--	900	900	0,0	1 050	1 000	5,0
Lubelskie	1 200	1 200	0,0	788	800	-1,6	1 004	960	4,6
Lubuskie	1 400	1 400	0,0	--	--	--	1 050	1 050	0,0
Łódzkie	1 325	1 300	1,9	883	880	0,3	1 058	1 042	1,6
Małopolskie	1 325	1 375	-3,6	950	913	4,1	1 000	1 000	0,0
Mazowieckie	1 179	1 136	3,8	838	798	5,0	984	948	3,9
Podkarpackie	1 213	1 263	-4,0	895	935	-4,3	1 225	1 225	0,0
Podlaskie	--	--	--	725	730	-0,7	900	900	0,0
Śląskie	1 178	1 181	-0,2	848	779	8,9	976	978	-0,2
Świętokrzyskie	840	1 091	-23,0	750	742	1,1	900	925	-2,7
Warmińsko-Mazurskie	--	--	--	900	900	0,0	--	--	--
Wielkopolskie	1 250	1 300	-3,8	1 075	1 100	-2,3	1 013	1 025	-1,2

Uwaga! Dane szczegółowe z poszczególnych targowisk znajdują się w pliku Excela.

Metodyka badań cen na TARGOWISKACH

Notowania cen realizowane są na reprezentatywnych targowiskach w każdym województwie. Pod pojęciem targowisko rozumiany jest zorganizowany rynek lokalny, którego dominującymi uczestnikami są okoliczni producenci rolni. Prezentowane poziomy cen to ceny średnie obliczane jako średnia arytmetyczna wszystkich cen konkretnego towaru rolnego o określonych parametrach jakościowych, zanotowanych w dniu ich obserwacji na danym targowisku. Zestawienie cen dotyczy ostatniego tygodnia, natomiast na poszczególnych targowiskach badania cen dokonywane są raz w tygodniu (w zwyczajowo przyjęty dzień targowy lub w jeden z kilku dni targowych). Obroty na tych rynkach mają charakter lokalny. W przypadku zbóż: ogólna wielkość zawieranych transakcji na poszczególnych targowiskach jest bardzo zróżnicowana i kształtuje się od kilkunastu do kilkudziesięciu ton dziennie w okresach największego nasilenia handlu. Wielkość poszczególnych transakcji waha się od 100 kg do kilkunastu ton.

Notowań cen na targowiskach dokonują pracownicy Ośrodków Doradztwa Rolniczego

6. Handel zagraniczny produktami zbożowymi – dane wstępne¹

EKSPORT I IMPORT OGÓLEM

CN	Nazwa towaru	EKSPORT/WYWÓZ			
		Wartość [tys. EUR]		Wolumen [tony]	
		I-IX 2020r.	I-IX 2021r*.	I-IX 2020r.	I-IX 2021r*.
RAZEM zboża i produkty zbożowe		1 166 192	1 382 023	6 157 183	6 364 542
1001	Pszenica i meslin	658 933	634 694	3 349 006	2 822 384
1002	Żyto	137 439	154 193	884 164	863 796
1003	Jęczmień	40 581	75 629	248 688	387 290
1004	Owies	18 403	34 246	91 199	178 664
1005	Kukurydza (ziarna)	149 867	322 910	737 099	1 399 572
1008	Nasiona gryki, prosa i mozgi kanaryjskiej; pozostałe	133 217	132 595	760 332	626 097
1101	Mąka pszenna i żytnio-pszenna	27 752	27 755	86 695	86 739

* - dane wstępne

CN	Nazwa towaru	IMPORT/PRZYWÓZ			
		Wartość [tys. EUR]		Wolumen [tony]	
		I-IX 2020r.	I-IX 2021r*.	I-IX 2020r.	I-IX 2021r*.
RAZEM zboża i produkty zbożowe		326 037	281 548	1 272 614	866 108
1001	Pszenica i meslin	123 771	95 198	689 004	454 294
1002	Żyto	3 032	6 845	7 052	34 771
1003	Jęczmień	30 246	28 738	168 194	143 392
1004	Owies	2 015	1 499	10 070	8 213
1005	Kukurydza (ziarna)	131 185	112 084	312 800	147 119
1008	Nasiona gryki, prosa i mozgi kanaryjskiej; pozostałe	7 790	14 571	20 016	31 828
1101	Mąka pszenna i żytnio-pszenna	27 997	22 613	65 479	46 491

* - dane wstępne

CN	Nazwa towaru	SALDO	
		Wartość [tys. EUR]	
		I-IX 2020r.	I-IX 2021r*.
RAZEM zboża i produkty zbożowe		840 155	1 100 475
1001	Pszenica i meslin	535 162	539 497
1002	Żyto	134 407	147 348
1003	Jęczmień	10 335	46 891
1004	Owies	16 388	32 747
1005	Kukurydza (ziarna)	18 681	210 826
1008	Nasiona gryki, prosa i mozgi kanaryjskiej; pozostałe	125 427	118 024
1101	Mąka pszenna i żytnio-pszenna	-245	5 142

* - dane wstępne

¹ źródło: Ministerstwo Finansów

EKSPORT I IMPORT WEDŁUG WAŻNIEJSZYCH KRAJÓW

EKSPORT PSZENICY z Polski - kod 1001

według ważniejszych państw

EKSPORT					
I-IX 2020r.			I-IX 2021r.*		
Kraj	Wartość [tys. EUR]	Wolumen [tony]	Kraj	Wartość [tys. EUR]	Wolumen [tony]
OGÓLEM	658 933	3 349 006	OGÓLEM	634 694	2 822 384
Arabia Saudyjska	216 965	1 091 118	Algieria	192 673	853 969
Republika Południowej	152 816	773 157	Arabia Saudyjska	142 858	646 795
Niemcy	87 250	467 218	Niemcy	109 716	485 854
Kuba	32 664	165 997	Maroko	80 667	353 373
Algieria	29 524	157 556	Republika Południ	34 549	160 011
Mozambik	22 973	113 968	Mozambik	22 253	101 350
Tanzania	20 508	99 960	Hiszpania	15 336	73 744
Maroko	19 303	95 163	Portugalia	12 002	47 197
Turcja	15 497	82 529	Norwegia	11 897	52 163
Nigeria	12 970	64 524	Holandia	5 106	20 761

* - Dane wstępne

IMPORT PSZENICY do Polski - kod 1001

według ważniejszych państw

IMPORT					
I-IX 2020r.			I-IX 2021r.*		
Kraj	Wartość [tys. EUR]	Wolumen [tony]	Kraj	Wartość [tys. EUR]	Wolumen [tony]
OGÓLEM	123 771	689 004	OGÓLEM	95 198	454 294
Słowacja	51 522	317 979	Słowacja	46 250	237 472
Republika Czeska	33 219	190 525	Republika Czeska	32 832	166 520
Niemcy	13 357	66 899	Francja	9 079	25 956
Dania	6 942	33 530	Niemcy	1 761	4 875
Francja	3 812	12 310	Węgry	1 101	4 436
Szwecja	3 286	16 964	Litwa	877	4 166
Finlandia	3 014	16 197	Ukraina	861	2 062
Litwa	2 355	9 216	Szwecja	846	4 002
Węgry	2 133	12 523	Dania	699	2 025
Kazachstan	1 097	3 547	Austria	324	1 015

* - Dane wstępne

EKSPORT JĘCZMIENIA z Polski - kod 1003

według ważniejszych państw

EKSPORT					
I-IX 2020r.			I-IX 2021r.*		
Kraj	Wartość [tys. EUR]	Wolumen [tony]	Kraj	Wartość [tys. EUR]	Wolumen [tony]
OGÓLEM	40 581	248 688	OGÓLEM	75 629	387 290
Niemcy	32 609	204 594	Niemcy	55 464	290 803
Maroko	4 748	29 290	Holandia	8 897	40 239
Holandia	1 864	11 100	Algieria	7 503	44 046
Litwa	316	264	Portugalia	1 166	5 524
Słowacja	216	1 278	Litwa	735	1 662
Republika Czeska	214	1 052	Republika Czeska	482	2 063

* - Dane wstępne

IMPORT JĘCZMIENIA do Polski - kod 1003

według ważniejszych państw

IMPORT					
I-IX 2020r.			I-IX 2021r.*		
Kraj	Wartość [tys. EUR]	Wolumen [tony]	Kraj	Wartość [tys. EUR]	Wolumen [tony]
OGÓLEM	30 246	168 194	OGÓLEM	28 738	143 392
Dania	10 787	54 598	Dania	7 592	38 153
Republika Czeska	5 114	32 043	Republika Czeska	6 736	38 319
Słowacja	4 289	32 215	Słowacja	4 920	30 569
Szwecja	3 462	17 894	Niemcy	4 105	11 928
Niemcy	3 128	13 259	Szwecja	2 412	12 260
Litwa	1 926	11 228	Litwa	1 892	8 915

* - Dane wstępne

EKSPORT KUKURYDZY z Polski - kod 1005

według ważniejszych państw

EKSPORT					
I-IX 2020r.			I-IX 2021r.*		
Kraj	Wartość [tys. EUR]	Wolumen [tony]	Kraj	Wartość [tys. EUR]	Wolumen [tony]
OGÓLEM	149 867	737 099	OGÓLEM	322 910	1 399 572
Niemcy	119 247	641 326	Niemcy	144 029	653 830
Norwegia	4 809	27 612	Holandia	91 924	402 608
Holandia	3 532	17 642	Wielka Brytania	34 042	154 749
Francja	3 340	877	Dania	7 759	37 157
Austria	3 067	821	Irlandia	7 471	36 243
Dania	2 722	11 311	Francja	6 538	2 053
Szwecja	2 208	13 112	Republika Czeska	4 834	19 694
Wielka Brytania	1 938	5 261	Belgia	4 368	17 275
Ukraina	1 484	397	Szwecja	3 605	17 400
Węgry	1 284	2 513	Norwegia	3 351	16 263

* - Dane wstępne

IMPORT KUKURYDZY do Polski - kod 1005

według ważniejszych państw

IMPORT					
I-IX 2020r.			I-IX 2021r.*		
Kraj	Wartość [tys. EUR]	Wolumen [tony]	Kraj	Wartość [tys. EUR]	Wolumen [tony]
OGÓLEM	131 185	312 800	OGÓLEM	112 084	147 119
Francja	40 643	14 316	Francja	38 604	14 331
Słowacja	31 273	153 816	Słowacja	21 873	65 456
Węgry	30 843	85 404	Węgry	18 907	16 658
Argentyna	6 362	23 018	Argentyna	6 980	26 651
Austria	6 353	3 683	Austria	6 734	2 117
Rumunia	4 587	4 321	Rumunia	5 510	1 704
Republika Czeska	3 800	16 047	Niemcy	4 759	3 320
Niemcy	3 476	4 539	Republika Czeska	3 055	9 137
Turcja	1 094	312	Ukraina	1 714	5 855
Holandia	687	4 184	Turcja	1 139	416

* - Dane wstępne

EKSPORT MAKI PSZENNEJ I PSZENNO-ŻYTNIEJ z Polski - kod 1101

według ważniejszych państw

EKSPORT					
I-IX 2020r.			I-IX 2021r.*		
Kraj	Wartość [tys. EUR]	Wolumen [tony]	Kraj	Wartość [tys. EUR]	Wolumen [tony]
OGÓLEM	27 752	86 695	OGÓLEM	27 755	86 739
Niemcy	6 798	26 394	Niemcy	7 254	25 290
Litwa	5 511	19 778	Litwa	5 919	20 617
Wielka Brytania	5 398	14 781	Wielka Brytania	4 703	14 485
Holandia	3 473	9 649	Holandia	3 648	9 713
Francja	1 586	3 162	Republika Czeska	1 294	4 294
Irlandia	1 012	2 635	Dania	1 249	3 278

* - Dane wstępne

IMPORT MAKI PSZENNEJ I PSZENNO-ŻYTNIEJ do Polski - kod 1101

według ważniejszych państw

IMPORT					
I-IX 2020r.			I-IX 2021r.*		
Kraj	Wartość [tys. EUR]	Wolumen [tony]	Kraj	Wartość [tys. EUR]	Wolumen [tony]
OGÓLEM	27 997	65 479	OGÓLEM	22 613	46 491
Niemcy	16 335	37 815	Niemcy	11 042	23 568
Włochy	3 677	6 678	Włochy	5 028	9 099
Republika Czeska	2 757	9 630	Francja	1 707	3 285
Łotwa	1 442	3 289	Łotwa	1 135	2 413
Wielka Brytania	1 157	2 572	Republika Czeska	1 082	3 346
Francja	1 099	2 156	Hiszpania	706	1 266

* - Dane wstępne

6a. Handel zagraniczny produktami zbożowymi w latach 2015-2020 – dane ostateczne

EKSPORT I IMPORT OGÓŁEM

CN	Nazwa towaru	EKSPORT/WYWÓZ					
		Wartość [tys. EUR]					
		2015	2016	2017	2018	2019	2020
RAZEM zboża i produkty zbożowe		1 159 581	1 107 953	885 038	824 320	824 688	1 717 643
1001	Pszenica i meslin	773 182	740 514	493 175	344 137	387 598	923 509
1002	Żyto	75 362	60 144	55 386	87 065	83 800	198 899
1003	Jęczmień	29 860	15 429	12 671	31 414	15 225	49 569
1004	Owies	18 927	15 426	15 794	26 870	18 018	28 663
1005	Kukurydza (ziarna)	127 880	163 918	202 746	220 103	220 273	285 188
1008	Nasiona gryki, prosa i mozgi kanaryjskiej; pozostałe	106 038	77 083	68 999	81 438	68 591	193 898
1101	Mąka pszenna i żytnio-pszenna	28 332	35 438	36 269	33 292	31 183	37 917

CN	Nazwa towaru	IMPORT/PRZYWÓZ					
		Wartość [tys. EUR]					
		2015	2016	2017	2018	2019	2020
RAZEM zboża i produkty zbożowe		277 047	313 039	358 204	340 183	357 216	424 678
1001	Pszenica i meslin	87 730	126 858	146 901	117 609	107 292	158 608
1002	Żyto	1 734	3 499	4 553	9 963	4 301	3 110
1003	Jęczmień	21 786	26 947	39 574	41 683	45 221	37 597
1004	Owies	3 371	1 031	1 032	2 195	1 450	2 242
1005	Kukurydza (ziarna)	130 404	122 588	129 201	125 546	149 085	171 735
1008	Nasiona gryki, prosa i mozgi kanaryjskiej; pozostałe	12 598	12 437	13 922	14 472	15 622	14 734
1101	Mąka pszenna i żytnio-pszenna	19 423	19 678	23 021	28 715	34 244	36 652

CN	Nazwa towaru	SALDO					
		Wartość [tys. EUR]					
		2015	2016	2017	2018	2019	2020
RAZEM zboża i produkty zbożowe		882 534	794 914	526 834	484 137	467 472	1 292 965
1001	Pszenica i meslin	685 452	613 656	346 274	226 528	280 306	764 901
1002	Żyto	73 628	56 645	50 832	77 102	79 498	195 789
1003	Jęczmień	8 074	-11 518	-26 903	-10 269	-29 997	11 972
1004	Owies	15 556	14 395	14 762	24 675	16 568	26 421
1005	Kukurydza (ziarna)	-2 524	41 329	73 545	94 557	71 188	113 452
1008	Nasiona gryki, prosa i mozgi kanaryjskiej; pozostałe	93 440	64 646	55 077	66 966	52 970	179 164
1101	Mąka pszenna i żytnio-pszenna	8 908	15 760	13 247	4 577	-3 061	1 266

7. Średnie, miesięczne ceny netto [zł/tonę] zbóż monitorowanych w ramach Zintegrowanego Systemu Rolniczej Informacji Rynkowej (ZSRIR)

Rodzaj ZIARNA		styczeń '18	luty '18	marzec '18	kwiecień '18	maj '18	czerwiec '18	lipiec '18	sierpień '18	wrzesień '18	październik '18	listopad '18	grudzień '18
Pszenica	konsumpcyjne	682	676	677	677	689	696	711	775	803	819	833	832
	paszowe	678	676	678	676	690	705	718	768	787	800	833	839
Żyto	konsumpcyjne	583	574	571	572	569	568	561	623	680	706	714	717
	paszowe	528	545	568	572	591	571	569	659	681	688	715	720
Jęczmień	konsumpcyjne	636	644	658	675	656	626	617	654	745	762	811	803
	paszowe	665	666	661	678	670	671	644	721	772	783	803	819
	browarniane	722	733	734	721	741	753	668	714	724	780	790	816
Kukurydza	paszowe	618	631	641	657	673	690	698	737	744	720	709	723
Owies	konsumpcyjne	527	550	543	532	558	565	536	569	601	638	774	771
	paszowe	520	506	529	529	535	530	534	539	595	698	745	774
Pszenżyto	paszowe	621	619	624	630	634	637	639	693	744	752	766	775

Rodzaj ZIARNA		styczeń '19	luty '19	marzec '19	kwiecień '19	maj '19	czerwiec '19	lipiec '19	sierpień '19	wrzesień '19	październik '19	listopad '19	grudzień '19
Pszenica	konsumpcyjne	857	851	827	808	797	769	681	680	680	685	702	710
	paszowe	824	821	821	809	792	762	683	680	682	686	711	723
Żyto	konsumpcyjne	727	724	716	709	713	689	574	557	557	562	565	574
	paszowe	725	730	715	720	717	711	589	554	555	560	566	576
Jęczmień	konsumpcyjne	790	809	835	808	779	699	594	604	629	631	654	688
	paszowe	824	835	811	808	788	759	622	621	639	647	656	665
	browarniane	873	874	848	835	842	834	632	664	719	724	722	726
Kukurydza	paszowe	736	739	730	719	711	699	694	704	670	606	622	638
Owies	konsumpcyjne	804	797	775	729	734	742	572	599	605	619	607	627
	paszowe	785	784	771	722	745	698	567	540	550	570	584	591
Pszenżyto	paszowe	786	778	782	767	771	743	612	603	613	610	615	630

Rodzaj ZIARNA		styczeń '20	luty '20	marzec '20	kwiecień '20	maj '20	czerwiec '20	lipiec '20	sierpień '20	wrzesień '20	październik '20	listopad '20	grudzień '20
Pszenica	konsumpcyjne	735	752	756	814	830	824	730	702	745	808	838	849
	paszowe	752	767	779	821	822	832	741	705	747	796	842	864
Żyto	konsumpcyjne	560	564	550	569	564	549	500	493	516	543	568	584
	paszowe	585	593	579	580	598	598	539	518	544	580	606	626
Jęczmień	konsumpcyjne	636	686	661	702	686	644	587	586	616	636	700	702
	paszowe	668	675	667	673	706	694	615	603	618	633	663	695
	browarniane	747	748	748	761	767	777	634	657	681	699	704	735
Kukurydza	paszowe	653	660	671	714	751	753	776	843	837	731	757	768
Owies	konsumpcyjne	646	671	659	678	686	647	573	582	585	582	580	590
	paszowe	592	598	609	620	635	581	583	515	527	533	559	577
Pszenżyto	paszowe	649	657	653	675	698	699	640	591	619	669	708	722

Rodzaj ZIARNA		styczeń '21	luty '21	marzec '21	kwiecień '21	maj '21	czerwiec '21	lipiec '21	sierpień '21	wrzesień '21	październik '21	listopad '21	grudzień '21
Pszenica	konsumpcyjne	918	936	954	941	969	960	868	917	1003	1079	1199	
	paszowe	900	940	977	977	983	996	914	913	997	1073	1182	
Żyto	konsumpcyjne	622	668	709	728	743	775	644	686	805	865	986	
	paszowe	632	694	721	728	746	798	691	711	800	885	963	
Jęczmień	konsumpcyjne	703	765	786	815	822	837	685	753	834	905	986	
	paszowe	718	776	828	847	863	886	717	754	851	897	963	
	browarniane	790	801	831	899	923	961	731	813	819	976	1077	
Kukurydza	paszowe	817	862	888	932	1002	1024	1010	1033	1087	955	1007	
Owies	konsumpcyjne	576	641	673	656	624	603	567	603	673	761	944	
	paszowe	591	608	637	621	619	636	627	595	671	678	776	
Pszenżyto	paszowe	745	795	832	837	855	898	781	796	874	934	1047	

Biuletyn „*Rynek zbóż*” ukazuje się w każdy czwartek.

Wydawca: Ministerstwo Rolnictwa i Rozwoju Wsi

Departament Rynków Rolnych

Wydział Informacji Rynkowej

ul. Wspólna 30; 00-930 Warszawa

Internet: [strona ZSRIR](http://strona.ZSRIR) ;

Autor: Magdalena Olechowicz, tel. (22) 623-16-34;

E-mail: Magdalena.Olechowicz@minrol.gov.pl