

## INFORMACJA O SYTUACJI HYDROLOGICZNO–METEOROLOGICZNEJ W POLSCE

z dnia 4 czerwca 2024 r.

### 1. Ostrzeżenia hydrologiczne

W dniu 4 czerwca 2024 r. (na godz. 11:00) **obowiązują ostrzeżenia hydrologiczne<sup>1</sup> 3 stopnia** dotyczące **wezbrania z przekroczeniem stanów alarmowych**:

- **zlewnia Iłownicy i Białej** – od godz. 09:33 dnia 04.06.2024 do godz. 09:00 dnia 05.06.2024.

W obszarach występowania prognozowanych intensywnych opadów deszczu, zaznaczą się dalsze wzrosty poziomu wody, miejscami gwałtowne. Lokalnie stany wody przekraczać będą stany alarmowe, a punktowo ostrzegawcze.

- **zlewnia Skawinki, Rudawy, Wilgi, Prądnika oraz zlewnie mniejszych bezpośrednich dopływów Wisły po Dęblin** – od godz. 10:24 dnia 04.06.2024 do godz. 09:00 dnia 05.06.2024.

W obszarach występowania prognozowanych intensywnych opadów deszczu (punktowo także burzowych), zaznaczą się dalsze wzrosty poziomu wody, miejscami gwałtowne. Lokalnie stany wody przekraczać będą stany ostrzegawcze, a punktowo także alarmowe.

- **Mała Wisła wraz ze zb. Goczałkowice** – od godz. 05:39 dnia 04.06.2024 do godz. 09:00 dnia 05.06.2024.

W związku z silnymi opadami deszczu, prognozuje się przekroczenia stanów alarmowych i dalsze wzrosty na stacjach hydrologicznych Skoczów na Wiśle oraz Mikuszowice na rzece Białej.

- **Olza od Cieszyna do ujścia do Odry** – od godz. 05:53 dnia 04.06.2024 do godz. 09:00 dnia 05.06.2024.

W wyniku dalszych opadów deszczu i spływu wody z górnej części zlewni, na stacji Cieszyn na rzece Olza prognozuje się ponowne wzrosty stanów wody powyżej progu alarmowego.

- **Mała Wisła od zb. Goczałkowice do ujścia Przemszy** – od godz. 08:49 dnia 04.06.2024 do godz. 09:00 dnia 05.06.2024.

Na Małej Wiśle poniżej zbiornika Goczałkowice prognozowany jest dalszy wzrost stanów wody w strefie stanów wysokich, przy przekroczonych stanach alarmowych w Goczałkowicach i Jawiszowicach. Istnieje możliwość przekroczenia tego progu także na stacji hydrologicznej Bieruń Nowy.

W dniu 4 czerwca 2024 r. (na godz. 11:00) **obowiązują ostrzeżenia hydrologiczne<sup>1</sup> 2 stopnia** dotyczące **wezbrania z przekroczeniem stanów ostrzegawczych**:

- **zlewnie dopływów Wisły oraz Czarnej Orawy** – od godz. 07:24 dnia 04.06.2024 do godz. 02:00 dnia 05.06.2024.

W obszarach występowania prognozowanych intensywnych opadów deszczu, zaznaczą się wzrosty poziomu wody, miejscami gwałtowne. Lokalnie istnieje możliwość przekroczenia stanów ostrzegawczych, a punktowo także alarmowych.

- **Odra od Chałupek do Koźła** – od godz. 10:27 dnia 04.06.2024 do godz. 00:00 dnia 05.06.2024.

Na górnej Odrze tworzy się wezbranie opadowe, które będzie przemieszczać się przy przekroczonych stanach ostrzegawczych, lokalnie niewykluczone przekroczenie stanu alarmowego.

- **Mała Wisła wraz ze zb. Goczałkowice, Mała Wisła od zb. Goczałkowice do ujścia Przemszy, Przemsza do ujścia Brynicy, Brynica, Przemsza od ujścia Brynicy do ujścia do Wisły i przyrzecze Wisły, Soła wraz z kaskadą zbiorników, Soła od kaskady zbiorników do ujścia i przyrzecze Wisły** – od godz. 23:22 dnia 04.06.2024 do godz. 02:00 dnia 05.06.2024.

W obszarach występowania prognozowanych intensywnych opadów deszczu (punktowo także burzowych), spodziewane są wzrosty poziomu wody, miejscami gwałtowne. W miejscach wystąpienia szczególnie intensywnych opadów istnieje możliwość przekroczenia stanów ostrzegawczych, a punktowo alarmowych.

W dniu 4 czerwca 2024 r. (na godz. 11:00) **obowiązują ostrzeżenia hydrologiczne<sup>1</sup> 1 stopnia** dotyczące **gwałtownych wzrostów stanów wody**:

- **Wisłoka do ujścia Jasiołki, Ropa, Jasiołka, Wisłoka od ujścia Jasiołki do ujścia, Breń i przyrzecze Wisły, Łęg i przyrzecze Wisły, San do ujścia Osławy (wraz ze zlewnią Osławy), San od ujścia Osławy do ujścia Wiaru (wraz ze zlewnią Wiaru), San od ujścia Wiaru do ujścia (część prawobrzeżna) bez odcinków Sanu, San od ujścia Wiaru do ujścia (część lewobrzeżna), Wiśłok do ujścia Morwawy (wraz ze zlewnią Morwawy), Wiśłok od ujścia Morwawy do ujścia, Wieprz od zb. Nielisz do ujścia Bystrzycy i przyrzecze Wisły (wraz ze zlewnią Bystrzycy), Strwiąż** – od godz. 22:44 dnia 03.06.2024 do godz. 02:00 dnia 05.06.2024;

W obszarach występowania prognozowanych intensywnych opadów deszczu (punktowo także burzowych), spodziewane są wzrosty poziomu wody, lokalnie gwałtowne. W miejscach wystąpienia szczególnie intensywnych opadów, lokalnie istnieje możliwość przekroczenia stanów ostrzegawczych, a punktowo alarmowych.

- **Nida (Biała Nida) do ujścia Czarnej Nidy, Czarna Nida, Nida od ujścia Czarnej Nidy do ujścia, Czarna wraz ze zb. Chańcza, Czarna od zb. Chańcza do ujścia i przyrzecze Wisły, Szreniawa, Nidzica i przyrzecze Wisły, Koprzywianka i przyrzecze Wisły, Kamienna wraz ze zb. Brody Łżeckie, Kamienna od zb. Brody Łżeckie do ujścia i przyrzecze Wisły** – od godz. 22:44 dnia 03.06.2024 do godz. 02:00 dnia 05.06.2024;

W obszarach występowania prognozowanych intensywnych opadów deszczu (punktowo także burzowych), spodziewane są wzrosty poziomu wody, lokalnie gwałtowne. W miejscach wystąpienia szczególnie intensywnych opadów, punktowo istnieje możliwość przekroczenia stanów ostrzegawczych.

- **San od ujścia Wiaru do ujścia (część prawobrzeżna) bez odcinków Sanu, Wieprz wraz ze zb. Nielisz, Wieprz od zb. Nielisz do ujścia Bystrzycy i przyrzecze Wisły (wraz ze zlewnią Bystrzycy), Wieprz od ujścia Bystrzycy do ujścia, Kurówka i przyrzecze Wisły, Bug do ujścia Uherki, Bug od ujścia Uherki do Krzyczewa** – od godz. 23:33 dnia 03.06.2024 do godz. 02:00 dnia 05.06.2024;

W obszarach występowania prognozowanych intensywnych opadów deszczu (punktowo także burzowych), spodziewane są wzrosty poziomu wody, lokalnie gwałtowne. W miejscach wystąpienia szczególnie intensywnych opadów, punktowo istnieje możliwość przekroczenia stanów ostrzegawczych.

- **zlewnia Wieprza, Kurówki oraz Bugu po Krzyczew** – od godz. 09:00 dnia 04.06.2024 do godz. 02:00 dnia 05.06.2024;

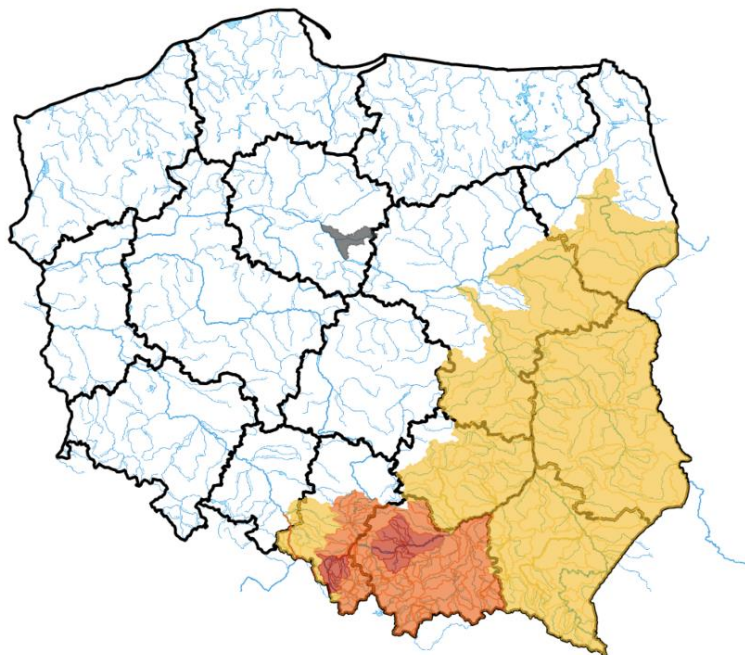
W obszarach występowania prognozowanych intensywnych opadów deszczu (punktowo także burzowych) spodziewane są wzrosty poziomu wody, lokalnie gwałtowne. W miejscach wystąpienia szczególnie intensywnych opadów, punktowo istnieje możliwość przekroczenia stanów ostrzegawczych.

- **Wisła od ujścia Kamiennej do Dęblina (część lewobrzeżna), Wisła od Dęblina do ujścia Narwi, Iżanka, Radomka, Pilica od Zb. Sulejów, Świder, Górna Narew, Bug, Nurzec, Liwiec, Leśna** – od godz. 09:00 dnia 04.06.2024 do godz. 00:00 dnia 05.06.2024;

W obszarach występowania prognozowanych opadów burzowych, na mniejszych rzekach oraz w zlewniach zurbanizowanych, mogą wystąpić gwałtowne wzrosty poziomu wody.

- **Odra od Chałupek do Koźła, Olza, Czadecznka, Psina, Ruda, Bierawka, Kłodnica** – od godz. 08:25 dnia 04.06.2024 do godz. 02:00 dnia 05.06.2024;

W obszarach występowania silnego deszczu z burzami stany wody będą podnosić się, przejściowo wzrosty mogą być gwałtowne. Lokalnie możliwe są przekroczenia stanów ostrzegawczych, szczególnie w Istebnej na Olzie, gdzie w przypadku wystąpienia szczególnie intensywnych opadów nie wyklucza się przekroczenia stanu alarmowego.



ŹRÓDŁO: IMGW-PIB

## 2. Ostrzeżenia meteorologiczne

W dniu 4 czerwca 2024 r. (na godz. 11:00) **obowiązują ostrzeżenia meteorologiczne<sup>1</sup> 3 stopnia** dotyczące **silnego deszczu z burzami**:

**województwo małopolskie** (pow. bocheński, brzeski, gorlicki, krakowski, limanowski, myślenicki, nowosądecki, nowotarski, oświęcimski, suski, tarnowski, tatrzański, wadowicki, wielicki, Kraków, Nowy Sącz, Tarnów), **województwo śląskie** (pow. bielski, cieszyński, żywiecki, Bielsko-Biała) – od godz. 00:00 dnia 04.06.2024 do godz. 22:00 dnia 04.06.2024;

Prognozowane są opady deszczu o natężeniu umiarkowanym i silnym. Wysokość opadu od 90 mm do 110 mm. Opadom towarzyszyć będą burze z porywami wiatru do 65 km/h, możliwy grad.

W dniu 4 czerwca 2024 r. (na godz. 11:00) **obowiązują ostrzeżenia meteorologiczne<sup>1</sup> 2 stopnia** dotyczące **burz**:

**województwo lubelskie** (pow. rycki), **województwo mazowieckie** (pow. białobrzegi, garwoliński, kozienicki, przysuski, radomski, szydłowiecki, zwoleński, Radom) – od godz. 09:20 dnia 04.06.2024 do godz. 22:00 dnia 04.06.2024;

Prognozowane są burze, którym miejscami będą towarzyszyć bardzo silne opady deszczu od 35 mm do 55 mm, oraz porywy wiatru do 65 km/h. Lokalnie grad.

W dniu 4 czerwca 2024 r. (na godz. 11:00) **obowiązują ostrzeżenia meteorologiczne<sup>1</sup> 2 stopnia** dotyczące **silnego deszczu z burzami**:

**województwo lubelskie** (pow. biłgorajski, janowski, kraśnicki, opolski), **województwo małopolskie** (pow. chrzanowski, dąbrowski, miechowski, olkuski, proszowicki), **województwo podkarpackie** (pow. bieszczadzki, brzozowski, dębicki, jasielski, kolbuszowski, krośnieński, leżajski, łańcucki, mielecki, niżański, przeworski, ropczycko-sędziszowski, rzeszowski, sanocki, stalowowolski, strzyżowski, tarnobrzeski, leski, Krosno, Rzeszów, Tarnobrzeg), **województwo świętokrzyskie** (pow. buski, kazimierski, opatowski, pińczowski, sandomierski, staszowski) – od godz. 00:00 dnia 04.06.2024 do godz. 22:00 dnia 04.06.2024;

Prognozowane są opady deszczu o natężeniu umiarkowanym, okresami silnym. Wysokość opadu miejscami od 60 mm do 80 mm, lokalnie skumulowane sumy opadów do 90 mm. Opadom towarzyszyć będą burze z porywami wiatru do 70 km/h, możliwy grad.

**województwo lubelskie** (pow. krasnostawski, lubelski, puławski, świdnicki, tomaszowski, zamojski, Lublin, Zamość), **województwo mazowieckie** (pow. lipski), **województwo świętokrzyskie** (pow. lipski, jędrzejowski, kielecki, ostrowiecki, skarżyski, starachowicki, Kielce) – od godz. 09:20 dnia 04.06.2024 do godz. 22:00 dnia 04.06.2024;

Prognozowane są opady deszczu o natężeniu umiarkowanym, okresami silnym. Wysokość opadu miejscami od 60 mm do 90 mm. Opadom towarzyszyć będą burze z porywami wiatru do 70 km/h, możliwy grad.

W dniu 4 czerwca 2024 r. (na godz. 11:00) **obowiązują ostrzeżenia meteorologiczne<sup>1</sup> 1 stopnia** dotyczące **burz**:

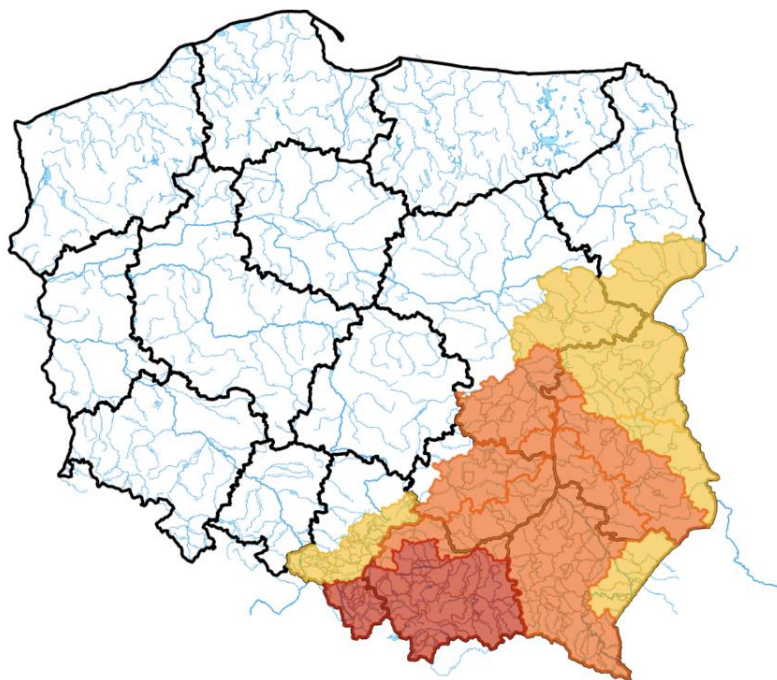
**województwo lubelskie** (pow. bialski, lubartowski, łukowski, parczewski, radzyński, włodawski, Biała Podlaska), **województwo mazowieckie** (pow. łosicki, miński, otwocki, siedlecki, sokołowski, węgrowski, Siedlce), **województwo podlaskie** (pow. bielski, hajnowski, siemiatycki) – od godz. 09:00 dnia 04.06.2024 do godz. 22:00 dnia 04.06.2024;

Prognozowane są burze, którym miejscami będą towarzyszyć silne opady deszczu od 20 mm do 35 mm oraz porywy wiatru do 65 km/h. Lokalnie grad.

W dniu 4 czerwca 2024 r. (na godz. 11:00) **obowiązują ostrzeżenia meteorologiczne<sup>1</sup> 1 stopnia** dotyczące **silnego deszczu z burzami**:

**województwo lubelskie** (pow. chełmski, hrubieszowski, łęczyski, Chełm), **województwo śląskie** (pow. będziński, mikołowski, pszczyński, raciborski, rybnicki, bieruńsko-lędziński, wodzisławski, zawierciański, Chorzów, Dąbrowa Górnicza, Jastrzębie-Zdrój, Jaworzno, Katowice, Mysłowice, Piekary Śląskie, Ruda Śląska, Rybnik, Siemianowice Śląskie, Sosnowiec, Świętochłowice, Tychy, Żory) – od godz. 00:00 dnia 04.06.2024 do godz. 20:00 dnia 04.06.2024;

Prognozowane są opady deszczu o natężeniu umiarkowanym, okresami silnym. Wysokość opadu miejscami od 40 mm do 60 mm. Opadom towarzyszyć będą burze z porywami wiatru do 65 km/h. Możliwy grad.



ŹRÓDŁO: IMGW-PIB

### 3. Ostrzeżenia dotyczące suszy

W dniu 4 czerwca 2024 r. (na godz. 11:00) obowiązują **ostrzeżenia dotyczące suszy hydrologicznej**<sup>1</sup>.

W kolejnych dniach spodziewane jest dalsze utrzymywanie się przepływów wody poniżej SNQ w następujących obszarach:

- **Mień** – od 22.05.2024 r. do odwołania;
- **Zlewnia Radomki** – od 27.05.2024 r. do odwołania.
- **Mień** – od 22.05.2024 do odwołania;
- **Zlewnia Radomki** – od 27.05.2024 r. do odwołania.



Źródło: IMGW-PIB

<sup>1</sup> Źródłem prezentowanych danych są informacje zbierane i przetwarzane przez państwową służbę hydrologiczno-meteorologiczną, którymi rozporządza „IMGW-PIB”.

#### 4. Przekroczenia stanów alarmowych i ostrzegawczych

W dniu 4 czerwca 2024 r. (na godz. 11:00) zanotowano przekroczenia stanów alarmowych:

- na 5 stacjach wodowskazowych w dorzeczu Wisły;
- na 1 stacji wodowskazowej w dorzeczu Odry.

W dniu 4 czerwca 2024 r. (na godz. 11:00) zanotowano przekroczenia stanów ostrzegawczych:

- na 9 stacjach wodowskazowych w dorzeczu Wisły;
- na 4 stacjach wodowskazowych w dorzeczu Odry.

Stacja hydrologiczna	Rzeka	Województwo	Stan wody [cm]	Zmiana stanu w ciągu doby [cm]	Stan ostrzegawczy [cm]	Stan alarmowy [cm]
<b>OJCÓW</b>	<b>Prądnik</b>	<b>małopolskie</b>	<b>254</b>	<b>41</b>	<b>170</b>	<b>210</b>
SUCHA BESKIDZKA	Skawa	małopolskie	259	71	215	285
SKAWICA DOLNA	Skawica	małopolskie	208	45	190	240
RADZISZÓW	Skawinka	małopolskie	374	74	310	400
<b>SUCHA BESKIDZKA</b>	<b>Stryszawka</b>	<b>małopolskie</b>	<b>289</b>	<b>73</b>	<b>220</b>	<b>270</b>
JAWISZOWICE	Wiśła	małopolskie	567	258	480	630
CZECHOWICE-BESTWINA	Biała	śląskie	255	255	190	260
MIKUSZOWICE	Biała	śląskie	176	78	170	200
WISŁA-CZARNE (Biała Wiśetka)	Biała Wiśetka	śląskie	92	37	90	110
<b>CZECHOWICE-DZIEDZICE</b>	<b>Iłownica</b>	<b>śląskie</b>	<b>529</b>	<b>352</b>	<b>330</b>	<b>420</b>
PEWEL MAŁA	Koszarawa	śląskie	174	40	150	230
CHAŁUPKI	Odra	śląskie	321	138	300	420
KRZYŻANOWICE	Odra	śląskie	388	209	360	500
CIESZYN	Olza	śląskie	202	255	140	230
<b>PODKĘPIE</b>	<b>Wapienica</b>	<b>śląskie</b>	<b>504</b>	<b>352</b>	<b>330</b>	<b>410</b>
<b>GOCZAŁKOWICE</b>	<b>Wiśła</b>	<b>śląskie</b>	<b>480</b>	<b>318</b>	<b>290</b>	<b>410</b>
SKOCZÓW	Wiśła	śląskie	232	108	210	260
<b>ODOLANÓW</b>	<b>Barycz</b>	<b>wielkopolskie</b>	<b>140</b>	<b>3</b>	<b>90</b>	<b>120</b>
ODOLANÓW	Kuroch	wielkopolskie	160	3	160	190

Zanotowano opady o dużej wydajności:

OPADY O DUŻEJ WYDAJNOŚCI NA STACJACH METEOROLOGICZNYCH IMGW-PIB						
Województwo	Wartość maksymalnej sumy dobowej opadu*	Stacja, na której wystąpiła maksymalna suma dobowego opadu*	Liczba stacji z sumą opadu powyżej 20 mm	Liczba wszystkich stacji, na których wystąpił opad	Udział procentowy stacji z sumą opadu powyżej 20 mm	Udział procentowy stacji, na których wystąpił opad
	[mm]	-	-	-	[%]	[%]
dolnośląskie	-	-	0	56	0	53
kujawsko-pomorskie	-	-	0	9	0	36
lubelskie	24	BEZEK	2	16	10	84
lubuskie	-	-	0	4	0	18
łódzkie	-	-	0	22	0	64
małopolskie	79	STRÓŻA	63	99	56	88
mazowieckie	-	-	0	14	0	70
opolskie	-	-	0	8	0	29
podkarpackie	48	KALNICA	25	59	37	88
podlaskie	-	-	0	11	0	30
pomorskie	31	BAĞART	1	6	3	18
śląskie	143	WAPIENICA	38	70	48	89
świętokrzyskie	45	RYKOSZYN	1	20	3	74
warmińsko-mazurskie	-	-	0	11	0	39
wielkopolskie	43	SOMPOLNO	1	23	1	29
zachodniopomorskie	-	-	0	13	0	26

\* Podawany jest w przypadku wystąpienia dobowej sumy opadu większej bądź równej 20 mm

## 5. Pogotowia i alarmy przeciwpowodziowe.

### RZGW w Gliwicach:

- alarm przeciwpowodziowy na terenie miasta Bielska – Białej;
- alarm przeciwpowodziowy dla gmin: Czechowice – Dziedzice, Jasienica, i Wilamowice;
- pogotowie przeciwpowodziowe na terenie miast i gmin Powiatu Cieszyńskiego;
- pogotowie przeciwpowodziowe dla gmin: Bestwina, Buczkowice, Jaworze, Kozy, Porąbka, Szczyrk i Wilkowice.

## 6. Informacja o zagrożeniach.

W związku z prognozowanymi opadami burzowymi możliwe są gwałtowne wzrosty stanów wody oraz przekroczenia stanów ostrzegawczych i alarmowych, w szczególności na mniejszych ciekach w obszarach górskich i w zlewniach miejskich.

## 7. Wskazanie działań niezbędnych do podjęcia w ciągu najbliższej doby.

Monitorowanie sytuacji hydrologiczno-meteorologicznej.

## 8. Aktualna sytuacja hydrologiczna

### Dorzecze Wisły

Stany wody w dorzeczu Wisły układają się w strefie wody niskiej i średniej, lokalnie wysokiej. Stan wysoki zanotowano na Małej Wiśle i Brynicy. Stan średni zanotowano na Sole, Skawie, Dunajcu, Popradzie, Nidzie, Bystrzycy, Tyśmienicy, Supraśli, Orzycu, Drwęcy i Brdzie oraz lokalnie na Wiśle, Przemszy, Rabie, Białej Tarnowskiej, Wistoce, Sanie, Wisłoku, Wieprzu, Pilicy, Narwi, Pisie, Liwcu, Wkrze i Bzurze.

### Dorzecze Odry

Stany wody w dorzeczu Odry układają się w strefie wody niskiej i średniej, lokalnie wysokiej. Stan średni obserwowano na Kłodnicy, Osobłodze, Nysie Kłodzkiej, Ślęzie, Bystrzycy, Nysie Łużyckiej, Prośnie, Gwdzie i Inie oraz lokalnie na Odrze, Małej Panwi, Widawie, Kaczawie, Baryczy, Bobrze, Warcie i Noteci. Stan wysoki zanotowano na Widawce oraz lokalnie na górnej Odrze, na Widawie, Baryczy, Bobrze i Noteci.

### Dorzecza rzek Przymorza, Pregoty i Niemna

Stany wody w dorzeczach rzek Przymorza, Pregoty i Niemna układają się w strefie wody średniej i niskiej. Stan niski obserwowano na Łebie i Węgorapie oraz lokalnie na Łynie.

### Morze Bałtyckie, Zalew Szczeciński i Zalew Wiślany

Poziom wody na stacjach morskich układa się w strefie wody średniej.

### Obszar administrowany przez RZGW w Białymstoku

W ciągu ostatniej doby na obszarze administrowanym przez RZGW w Białymstoku odnotowano opady atmosferyczne – najwyższy na stacji Ptaki rz. Pisa 14,1 mm.

**W zlewni Narwi i Biebrzy** obserwowano stabilizację oraz wahania stanu wody związane ze spływem wód opadowych oraz pracą urządzeń hydrotechnicznych. Największy wzrost odnotowano na stacji Kulesze-Chobotki rz. Nereśl 17 cm oraz na stacji Karpowicze rz. Brzozówka 15 cm. Stany wód utrzymują się w strefie wody średniej i niskiej, punktowo wysokiej.

**W zlewniach Łyny i Węgorapy** obserwowano stabilizację i wahania stanu wody związane z pracą urządzeń hydrotechnicznych. Największy spadek odnotowano na stacji wodowskazowej Proсна rz. Guber 28 cm. Stany wód utrzymują się w strefie wody średniej i niskiej, punktowo wysokiej.

**W zlewni Niemna** obserwowano stabilizację i niewielkie wahania stanu wody związane z pracą urządzeń hydrotechnicznych. Stany wód utrzymują się w strefie wody średniej i niskiej, punktowo wysokiej.

**Na Wielkich Jeziorach Mazurskich** stany wód utrzymują się w strefie wody średniej i niskiej.

**W zlewni Narwi i Biebrzy** przewiduje się stabilizację i lokalne wahania związane z prognozowanymi opadami deszczu o charakterze burzowym i pracą urządzeń hydrotechnicznych. Stany wód utrzymają się w strefie wody średniej i niskiej, lokalnie wysokiej.

**W zlewniach Łyny i Węgorapy** przewiduje się stabilizację i lokalne wahania związane z pracą urządzeń hydrotechnicznych. Stany wód utrzymają się w strefie wody średniej i niskiej.

**W zlewni Niemna** przewiduje się stabilizację i lokalne wahania związane z pracą urządzeń hydrotechnicznych. Stany wód utrzymają się w strefie wody średniej i niskiej.

W ciągu najbliższej doby IMGW-PIB prognozuje w dzień zachmurzenie umiarkowane i duże. Przelotne opady deszczu i burze, możliwy grad. Temperatura maksymalna od 19°C do 25°C. Wiatr słaby, zachodni i północno-zachodni. Podczas burz porywy wiatru do 65 km/h. W nocy zachmurzenie umiarkowane, okresami wzrastające do dużego. Przelotne opady deszczu i słabe burze. Prognozowana suma opadów do 15 mm. Nad ranem lokalnie mgły



ograniczające widzialność do 400 m. Temperatura minimalna od 9°C do 14°C. Wiatr słaby, zmienny. Podczas burz porywy do 60 km/h.

### **Obszar administrowany przez RZGW w Bydgoszczy**

W ciągu minionej doby w Regionie Wodnym Noteci odnotowano opady atmosferyczne – maksymalnie 43 mm na stacji Sompolno w zlewni Gwdy.

**W zlewni rzeki Noteci** stany wody układają się w strefie stanów niskich, średnich i wysokich.

**Na Kanale Bydgoskim** odnotowano spadek 8 cm na SW Prądy i 6 cm na SW Czyżkówko.

**Na rzece Dolnej Skanalizowanej Noteci** od m. Nakło nad Notecią do m. Ujście zarejestrowano wzrost 10 cm na SW Krostkowo, 6 cm na SW Gromadno, 4 cm na SW Nakło Zachód, 3 cm na wodowskazie Białośliwie i 3 cm w miejscowości Ujście, strefa stanów niskich, średnich i wysokich.

**Poniżej m. Ujście** odnotowano wzrost 4 cm na SW Lipica i 2 cm na SW Walkowice, a także spadek 4 cm w miejscowości Krzyż, 2 cm na SW Pianówka, SW Mikołajewo, SW Rosko, SW Wrzeszczyna i SW Drawsko.

**Na rzece Noteci swobodnie płynącej** zarejestrowano tendencję spadkową z lokalnymi spadkami do 3 cm, strefa stanów niskich.

**Na rzece Górnej Skanalizowanej Noteci** odnotowano wzrost 4 cm na SW Łochowo, 3 cm na SW Barcin i 2 cm na SW Lisi Ogon, a także spadek 2 cm na SW Dębinek Północny.

W ciągu minionej doby, **na dopływach**, stany rzek układały się w strefie niskich i średnich.

**W zlewni rzeki Łobżonka** odnotowano wzrost 3 cm, z okresowym wahaniami do 6 cm, strefa stanów niskich.

**W zlewni rzeki Gwdy**, na górnym odcinku zarejestrowano spadek 2 cm, z okresowymi wahaniami do 22 cm oraz na dolnym odcinku spadek 5 cm z okresowym wahaniami do 21 cm, strefa stanów średnich.

**W zlewni rzeki Drawy** zarejestrowano stabilizację, strefa stanów niskich.

W ciągu najbliższej doby dla dolnego odcinka Noteci i jego dopływów prognozowana jest stabilizacja oraz spadki. Na górnym odcinku Noteci prognozowana jest stabilizacja oraz lokalne wzrosty. Stany wody będą układać się w strefie stanów niskich, średnich i wysokich.

W ciągu najbliższej doby IMGW-PIB prognozuje zachmurzenie umiarkowane, duże, większe przejaśnienia, przelotne opady deszczu, temperatura w ciągu dnia wahać się będzie od 19°C na zachodzie do 23°C na północy, temperatura minimalna w nocy spadnie do 9°C, wiatr słaby i umiarkowany, z kierunku zachodniego i północno-zachodniego.

### **Obszar administrowany przez RZGW w Gdańsku**

W ciągu ostatniej doby na obszarze administrowanym przez RZGW w Gdańsku nie odnotowano opadu atmosferycznego powyżej 20 mm.

W regionie wodnym dolnej Wisły przeważają stany średnie.

Na Bałtyku stany średnie.

Na Zalewie Wiślanym strefa stanów średnich.

Na rzekach przymorza stany średnie i niskie, miejscami wysokie.

Na rzekach w zlewni Zalewu Wiślanego stany niskie i średnie.

Na Wiśle stany niskie i miejscami średnie.

W południowo-wschodniej części Regionu Wodnego stany średnie, miejscami niskie.

W ciągu najbliższej doby IMGW-PIB prognozuje w dzień zachmurzenie przeważnie umiarkowane, miejscami duże, po południu roz pogodzenia. Temperatura maksymalna od 21°C do 23°C, nad morzem od 16°C do 18°C. Wiatr słaby i umiarkowany, z kierunków zachodnich. W nocy zachmurzenie przeważnie małe, początkowo umiarkowane. Temperatura minimalna od 9°C do 12°C. Wiatr słaby, nad morzem okresami umiarkowany, zmienny przechodzący na kierunki południowe.

## Obszar administrowany przez RZGW w Gliwicach

W ciągu ostatniej doby odnotowano opady deszczu powyżej 20 mm:

- **Mała Wisła** maksymalnie: w zlewni Wapienicy – 151,7 mm; w zlewni Brennicy – 110,2 mm; w zlewni Wisły – 105,4 mm; w zlewni Białej – 90,9 mm; w zlewni Leśnicy – 88,6 mm; w zlewni Malinki – 44,8 mm; w zlewni Stradomki – 21,9 mm.

- **Górna Odra** maksymalnie: w zlewni Olzy – 49,8 mm; w zlewni Rudy – 22,6 mm; w zlewni Małej Panwi – 22,5 mm.

- **Górna Odra (strona czeska)** maksymalnie: w zlewni Olzy – 166,3 mm; w zlewni Moravki – 103 mm; w zlewni Ostrawicy – 98,3 mm; w zlewni Odry – 41,9 mm;

Stany wody w **Regionie Wodnym Małej Wisły** kształtują się w strefie stanów punktowo niskich, średnich oraz wysokich. Przekroczone są 4 stany alarmowe oraz 4 stany ostrzegawczych.

Stany wody w **Regionie Wodnym Górnej Odry** kształtują się w strefie stanów punktowo niskich, średnich i wysokich. Przekroczony jest 1 stan alarmowy oraz 3 stany ostrzegawcze.

Na najbliższą dobę IMGW-PIB prognozuje w dzień zachmurzenie duże i całkowite, po południu na północnym zachodzie obszaru możliwe większe przejaśnienia. Opady deszczu, okresami o natężeniu umiarkowanym i silnym, możliwe również burze. Wysokość opadu do 20 mm, na południu do 45 mm. Opady w drugiej połowie dnia będą słabnąć. Temperatura maksymalna od 17°C do 21°C, w rejonach podgórskich od 16°C do 19°C, wysoko w Beskidach od 10°C do 13°C. Wiatr słaby i umiarkowany, północny skręcający na zachodni, wieczorem zmienny. Wysoko w górach wiatr słaby i umiarkowany, okresami porywisty, północno-zachodni. W czasie burz wiatr w porywach do 65 km/h. W nocy zachmurzenie duże z postępującymi od północnego zachodu większymi przejaśnieniami i roz pogodzeniami. Na południu obszaru początkowo możliwe zanikające przelotne opady deszczu. Miejscami mgły ograniczające widzialność do 200 m. Temperatura minimalna od 10°C do 12°C, w rejonach podgórskich od 8°C do 10°C, wysoko w Beskidach od 8°C do 11°C. Wiatr słaby, zachodni i południowo-zachodni, miejscami zmienny. Wysoko w górach wiatr słaby i umiarkowany, zachodni.

## Obszar administrowany przez RZGW w Krakowie

W ciągu ubiegłej doby w regionie wodnym Górnej-Zachodniej Wisły wystąpiły ulewne opady deszczu, spowodowane przemieszczeniem się frontu atmosferycznego z południa na północ administrowanego regionu. Największe dobowe sumy opadów punktowo stwierdzono w zlewni Raby (78,5 mm w Stróży; 50,1 mm w Mszanie Dolnej). W całej zlewni Soły wystąpił duży opad, gdzie na poszczególnych stacjach odnotowano opady powyżej 50 mm (67,6 mm w Międzybrodzu Bielskim; 62,2 mm w Szczyrku; 59 mm w Lipowej; 58,1 mm w Łodygowicach; 56,9 mm w Koszarawie-Żłabne; 56,2 mm w Radziechowych). Intensywne opady deszczu, (dobowa suma opadu powyżej 50 mm) wystąpiły również w zlewni Skawy (55,7 mm w Spytkowicach Górnych; 53 w Osielcu; 52,2 mm w Jordanowie). W obszarach górskich również wystąpił intensywny opad deszczu, największa dobowe suma opady wystąpiła na Białym Dunajcu (50, 2 mm) oraz Czarnej Orawie (41,1 mm). W mniejszych zlewniach również stwierdzono wystąpienie intensywnych opadów deszczu, głównie na Szreniawie (48,7 mm w Miechowie).

W ciągu minionej doby, w związku ze spływem wód opadowych, na rzekach i potokach regionu wystąpiły wzrosty stanów wód, największy wzrost 95 cm odnotowano na Nidzicy (dopływ Wisły) w Kamyszowie (woj. świętokrzyskie), na Wieprzówce 79 cm (dopływ Skawy) w profilu Rudze, powyżej 70 cm podniosło się także zwierciadło Soły poniżej kaskady zbiorników (na skutek zwiększenia odpływu), Skawinki i jej dopływu Cedron, Stryszawki, Wilgi w Krakowie, Skawy w Suchej Beskidzkiej. Wzrosty stanów wód rzędu kilkudziesięciu centymetrów wystąpiły również m.in. na Stradomce, Krzyworce, Uzwicy, Rabie, Górnej Sole i jej dopływach, Prądniku, Łososinie i Koszarawie.

Zwierciadła rzek i potoków w regionie znajdują się w strefie stanów średnich oraz nastąpiły wzrosty do strefy stanów wysokich m.in. Żylicy i Koszarawy – górskich dopływów Soły, Wieprzówki i Skalicy- dopływów Skawy, Skawinki, Raby w Stróży, Wielkiego Rogoźnika w Tatrach, Stradomki, Uzwicy i Łubinki (dopływ Dunajca). Przekroczone zostały 2 stany ostrzegawcze: na Stryszawce i Prądniku. Zwierciadło Wisły układa się w strefie stanów średnich, a poniżej Niepołomic – w strefie stanów niskich.

Na najbliższą dobę IMGW PIB prognozuje opady deszczu, gdzieśgdzie burze, możliwy grad. Opady o umiarkowanym i silnym natężeniu. Wysokość opadu przeważnie od 25 mm do 40 mm, lokalnie do 60 mm. W nocy zanikające przelotne opady deszczu, suma opadów w górach do 10 mm.

### **Obszar administrowany przez RZGW w Lublinie**

W ciągu ostatniej doby na obszarze administrowanym przez RZGW w Lublinie opad dobowy o sumie powyżej 20 mm został zaobserwowany na dwóch stacjach opadowych: Tomaszów Lubelski (rz. Sołokija) – 21,7 mm; Bezek (rz. Wieprz) – 23,9 mm.

**W zlewni Bugu po Krzyczew** obserwowano niewielkie wzrosty i spadki oraz punktowo stabilizację poziomu wody - w strefie stanów niskich i średnich.

**W zlewni Bugu poniżej profilu Krzyczew** obserwowano niewielkie wzrosty i spadki oraz punktowo stabilizację poziomu wody, w strefie wody niskiej i średniej.

**Na Bugu po Krzyczew** prognozuje się stabilizację i opadanie oraz lokalnie wahania stanu wody, związane z prognozowanymi intensywnymi opadami deszczu o charakterze burzowym - w strefie stanów niskich i średnich.

**W zlewni Bugu poniżej profilu Krzyczew** prognozuje się stabilizację i opadanie oraz lokalnie wahania stanu wody, związane z prognozowanymi intensywnymi opadami deszczu o charakterze burzowym - w strefie wody niskiej i średniej.

Na najbliższą dobę IMGW-PIB prognozuje w dzień zachmurzenie duże z większymi przejaśnieniami. Opady deszczu, okresami o umiarkowanym i silnym natężeniu. Miejscami burze z gradem. Prognozowana suma opadów do 40 mm, lokalnie do 50 mm. Temperatura maksymalna od 18°C do 24°C. Wiatr słaby, okresami umiarkowany z kierunków zmieniających się. Podczas burz porywy wiatru do 65 km/h. W nocy zachmurzenie duże z większymi przejaśnieniami. Przelotne opady deszczu oraz burze, zwłaszcza na wschodzie. Prognozowana suma opadów miejscami do 15 mm. Nad ranem lokalnie mgły ograniczające widzialność do 400 m. Temperatura minimalna od 11°C do 15°C. Wiatr słaby, z kierunków zmieniających się, z przewagą kierunku północno-zachodniego. Podczas burz wiatr w porywach do 60 km/h.

### **Obszar administrowany przez RZGW w Poznaniu**

W ciągu minionej doby w regionie wodnym Warty opady odnotowano głównie na wschodzie i południu, do około 17 mm.

W regionie wodnym Warty stany układają się w strefie stanów od niskich do wysokich: odnotowanie głównie wahania lub spadek stanów wody, miejscami wzrost.

**Na Warcie** do zbiornika Poraj odnotowano niewielkie wahania lub spadek stanów wody w strefie niskich. Dalej do zbiornika Jeziorsko również stany niskie, głównie z wahaniami (maksymalnie o około 15 cm bezpośrednio poniżej zbiornika Poraj z uwagi na pomiary), lokalnie 2 cm wzrost. Na dopływach tego odcinka Warty stany wody z wahaniami lub wzrostem, lokalnie spadek, zmiany do kilkunastu cm w strefie stanów niskich albo średnich, na Grabi w Łasku w wysokich. Na Warcie poniżej zbiornika Jeziorsko stany wody przeważnie w strefie niskich, miejscami w średnich: na ogół wahania lub spadek, wzrost w Nowej Wsi Podgórnej, Śremie, Wronkach i Międzychodzie, zmiany przeważnie kilkucentymetrowe, na środkowym odcinku do 26 cm (Oborniki – spadek). Na dopływach wahania bądź spadek, lokalnie wzrost, zmiany maksymalnie do 85 cm na Nerze (Lutomiersk, spadek); stany wody układają się w strefie od niskich do wysokich, miejscowo wahania związane z pracą urządzeń hydrotechnicznych. W zlewni Proсны stany średnie albo wysokie ze spadkiem lub wahaniami, do około 20 cm.

Na pośrednim stanowisku Kanału Ślesińskiego rzędna piętrzenia układu się wokół MaxPP, a na szczytowym na pomiędzy MinPP a NPP.

Na Warcie do zbiornika do zbiornika Poraj spodziewane są wahania stanów wody w strefie niskich. Dalej do zbiornika Jeziorsko wahania bądź wzrost, również w strefie stanów niskich. Na dopływach Warty stabilnie, możliwe niewielkie wahania, na Grabi niewykluczony wzrost, zmiany w strefie niskich, średnich, wysokich. Poniżej zbiornika Jeziorsko na Warcie stany wody w strefie niskich, lokalnie średnich: do Konina stabilnie, wzrost od Poznania do

Obornik i od Skwierzyny do Świerkocina, na pozostałych odcinkach spadek lub wahania. Na dopływach tego odcinka, w tym w zlewni Proсны, przeważnie spodziewane stany stabilne albo ich spadek w strefie niskich, średnich, lokalnie wysokich.

W ciągu najbliższej doby zachmurzenie duże z większymi przejaśnieniami. Miejscami przelotne opady deszczu, głównie na wschodzie i południu. Temperatura minimalna od 11°C, maksymalna do 22°C. Wiatr słaby i umiarkowany, zachodni i północno-zachodni.

### **Obszar administrowany przez RZGW w Rzeszowie**

W ciągu ostatniej doby zaobserwowano średnie opady w wysokości od 1,7 do 5,1 mm w zlewni San – ujście Tanwi, Dolnego Sanu, średnie opady w wysokości od 11,2 do 19,7 mm na pozostałym obszarze administrowanym przez RZGW w Rzeszowie.

Na obszarze zlewni **Sanu i Wisłoka** stany wód układają się w strefie wody średniej oraz niskiej. W ciągu ostatniej doby na większości stacji wodowskazowych zaobserwowano wzrost stanu wody. Największy wzrost stanu wody miał miejsce w przekroju Kalnica na Wetlinie (40 cm), Terka na Solince (37 cm), Cisna na Solince (36 cm).

Na obszarze **zlewni Wisłoki i Łęgu** stany wód układają się w strefie wody średniej oraz niskiej. W ciągu ostatniej doby na większości stacji wodowskazowych zaobserwowano wzrost stanu wody. Największy wzrost stanu wody miał miejsce w przekroju Łabuzie na Wiśloce (28 cm), Pustków na Wiśloce (12 cm), Kąty (LSOP) na Wiśloce (10 cm).

Na najbliższą dobę IMGW-PIB prognozuje w dzień zachmurzenie duże i całkowite. Opady deszczu, miejscami burze, możliwy grad. Opady o umiarkowanym i silnym natężeniu. Wysokość opadu do 15 mm do 30 mm, miejscami do 45 mm, zwłaszcza w zachodniej i południowej części regionu. Temperatura maksymalna od 18°C na zachodzie do 22°C na wschodzie regionu. Wiatr słaby, z kierunków północnych, miejscami zmienny. W czasie burz wiatr w porywach do 65 km/h. W nocy zachmurzenie duże, nad ranem większe przejaśnienia. Przelotne opady deszczu, nad ranem zanikające. Początkowo miejscami burze. Wysokość opadu do około 15 mm, zwłaszcza na wschodzie regionu. W drugiej połowie nocy miejscami mgła ograniczająca widzialność do 200 m. Temperatura minimalna od 12°C do 15°C. Wiatr słaby, północno-zachodni i zachodni, lokalnie zmienny. W czasie burz wiatr porywisty.

### **Obszar administrowany przez RZGW w Szczecinie**

Stany wody na wodowskazach **Odry granicznej poniżej ujścia Warty** układają się przeważnie w strefie stanów niskich, lokalnie w Gozdowicach w strefie stanów średnich.

W **ujściowym odcinku Odry i na Zalewie Szczecińskim** stany wody układają się w strefie stanów średnich.

Na **odcinku wybrzeża morskiego** stany wody układają się w strefie stanów średnich.

Na rz. **Myśli** stany wody układają się w strefie stanów wysokich.

Na rz. **Inie** stany wody układają się w strefie stanów średnich.

Stany **rzek Przymorza Zachodniego** układają się w strefie stanów średnich.

Na rz. **Redze** stany wody u układają się w strefie stanów średnich.

Na rz. **Parsęcie** stany wody układają się w strefie stanów średnich.

Na rz. **Radew** stany wody układają się w strefie stanów średnich.

Na rz. **Grabowa** stany wody układają się w strefie stanów średnich.

Na rz. **Wieprzy** stany wody układają się w strefie stanów średnich.

Na rz. **Studnicy** stany wody rzeki układają się w górnej stanów średnich.

### **Obszar administrowany przez RZGW w Warszawie**

W ciągu ostatniej doby na obszarze administrowanym przez RZGW w Warszawie opad dobowy o sumie powyżej 20 mm został zaobserwowany na jednej stacji: Dąbrówka Stara rz. Pilica 41,1 mm.

Obecnie stany wód na obszarze administrowanym przez RZGW w Warszawie układają się w strefie stanów niskich i średnich.

W ciągu najbliższej doby na **Wiśle** prognozuje się – od stacji: Zawichost do stacji Kępa Polska stabilizację stanu wody w strefie stanów niskich, lokalnie średnich (Płock); na stacji: Włocławek wahania stanu wody w strefie stanów niskich.

Na dopływach Wisły od Zawichostu do Włocławka przewiduje się wahania stanu wody w strefie stanów niskich i średnich.

W ciągu najbliższej doby na **Narwi** od Orzyca po ujście prognozuje się stabilizację stanu wody w strefie stanów niskich.

Na dopływach Narwi od Orzyca po ujście przewiduje się wahania stanu wody w strefie stanów średnich i niskich.

W ciągu najbliższej doby na **Bugu od Liwca do ujścia** prognozuje się stabilizacja stanu wody w strefie stanów niskich.

W ciągu najbliższej doby IMGW-PIB prognozuje w trakcie dnia na przeważającym obszarze przelotne opady deszczu i burze, lokalnie z gradem. Prognozowana wysokość opadów w czasie burz do 45 mm. Temperatura maksymalna w przedziale od 21°C do 25°C. Wiatr słaby z kierunków zachodnich. W czasie burz wiatr w porywach do 70 km/h.

W nocy na przeważającym obszarze przelotne opady deszczu i burze o zróżnicowanym zakresie i intensywności. Prognozowana wysokość opadów w czasie burz do 15 mm. Temperatura minimalna nocą w przedziale od 12°C do 15°C. Wiatr słaby, zmienny. Podczas burz porywy wiatru do 60 km/h. W czasie burz wiatr silny i porywisty.

### Obszar administrowany przez RZGW we Wrocławiu

W minionej dobie odnotowano opady maksymalne w zlewni Baryczy -13 mm, Widawy – 12 mm, w pozostałych zlewniach poniżej 10 mm.

Stany wód na wodowskazach **środkowej Odry** (poniżej ujścia Nysy Kłodzkiej) układają się w strefie stanów średnich na Odrze skanalizowanej oraz lokalnie średnich, głównie niskich na odcinku swobodnie płynącym.

Stany wód na wodowskazach **dolnej Odry** (powyżej ujścia Warty) układają się w strefie stanów niskich.

Stany wód na pozostałych wodowskazach układają się w strefie stanów średnich i niskich oraz lokalnie wysokich, ostrzegawczych i alarmowych. Stan ostrzegawczy został przekroczony w 1 przekroju wodowskazowym w zlewni Baryczy (Odolanów na rzece Kuroch). Stan alarmowy został przekroczony w 1 przekroju wodowskazowym w zlewni Baryczy (Odolanów na rzece Barycz).

Obecnie obserwuje się stabilizację stanów wód oraz przemieszczanie się wód opadowych w dolne odcinki rzek. Lokalne wzrosty spowodowane są spływem wód opadowych oraz pracą urządzeń hydrotechnicznych.

## 9. Informacja o zbiornikach.

		Zbiorniki retencyjne - ogółem								
		Sytuacja na dzień 04.06.2024 r. na godz. 6 <sup>00</sup> (UTC)								
		Zbiorniki rzeka	Odptyw średni [m <sup>3</sup> /s]	Dopływ średni [m <sup>3</sup> /s]	Poj. aktual. [mln m <sup>3</sup> ]	* Poj. norm. [mln m <sup>3</sup> ]	* Poj. Przy Max PP [mln m <sup>3</sup> ]	*Rezerwa pow. wymagana [mln m <sup>3</sup> ]	Aktualna rez. pow. [mln m <sup>3</sup> ]	Rezerwa do wykorzyst. %
	1	2	3	4	5	6	7	8	9	
							6-5	6-4	8/7*100	
RZGW w Białymstoku	1	Zb. Siemianówka (Narew)	3,83	0,10	53,86	64,80	79,10	14,30	25,24	177
RZGW w Bydgoszczy	2	Jez. Gopło (Noteć)	1,52	0,97	10,08	-	21,66	7,70	11,58	150
	3	Zb. Pakość (Mała Noteć)	1,26	0,79	24,90	36,30	42,58	6,30	17,68	281

RZGW w Gliwicach	4	Zb. Goczałkowice **** (Wiśla)	1,20	4,63	92,30	118,07	161,25	43,18	68,95	160
	5	Zb. Wiśla-Czarne (Wiśla)	0,33	1,31	1,74	2,36	4,04	1,68	2,30	137
	6	Zb. Łąka (Pszczynka)	0,54	0,54	7,31	8,01	11,15	3,14	3,84	122
	7	Zb. Kuźnica Warężyńska (Przemsza)	0,04	0,00	38,89	39,17	46,28	7,11	7,39	104
	8	Zb. Przeczycze (Przemsza)	0,94	1,29	9,23	17,37	20,29	2,92	11,06	379
	9	Zb. Kozłowa Góra (Brynica)	0,15	1,38	10,37	12,39	15,18	2,79	4,81	172
	10	Zb. Pogoria III (Pogoria)			11,49	11,41	12,03	0,62	0,54	87
	11	Zb. Dzierżno Duże (Kłodnica)	2,00	3,33	61,11	60,14	63,02	2,88	1,91	66
	12	Zb. Pławniowice (Toszecki Potok)			26,34	26,74	29,15	2,41	2,81	117
	13	Zb. Dzierżno Małe (Drama)	0,30	0,60	8,59	9,50	12,30	2,80	3,71	133
	14	Zb. Turawa (Mała Panew)	3,50	5,57	67,83	80,04	92,61	12,57	24,78	197
	15	Zb. Rybnicki ** (Ruda)	1,12	1,12	20,76	22,10	23,50	1,40	2,74	196
RZGW w Krakowie	16	Zb. Czaniec (Soła)	9,80	7,60	0,90	1,30	1,30	0,00	0,00	
	17	Zb. Porąbka (Soła)	7,60	5,00	19,70	22,00	26,50	4,50	6,80	151
	18	Zb. Tresna (Soła) *	5,00	28,20	53,40	53,90	92,70	38,80	39,30	101
	19	Zb. Świnna Poręba (Skawa)	5,40	23,50	95,10	100,70	160,80	60,10	65,80	109
	20	Zb. Dobczyce (Raba) *	2,40	25,80	91,60	92,70	137,70	45,00	46,10	102
	21	Zb. Chańcza (Czarna)	1,20	1,60	10,30	14,20	23,80	9,60	13,40	140
	22	Zb. Czchów (Dunajec)	44,00	49,00	6,70	7,50	7,50	0,00	1,20	
	23	Zb. Rożnów (Dunajec) *	48,00	48,00	86,70	105,80	155,80	50,00	61,90	124
	24	Zb. Czorsztyń (Dunajec)	22,70	17,70	161,70	176,50	238,60	62,10	76,90	124
	25	Zb. Ześlawice (Dłubnia)			0,42	0,42	0,73	0,31	0,31	
RZGW w Lublinie	26	Zb. Nielisz (Wieprz)	4,28	7,97	20,59	20,61	28,47	7,86	7,88	100
RZGW w Poznaniu	27	Zb. Jeziorsko (Warta)	22,00	22,00	142,46	142,80	202,04	59,20	59,58	101
	28	Zb. Poraj (Warta)	1,18	2,43	12,43	12,54	20,34	7,80	7,91	101
RZGW w Rzeszowie	29	Zb. Klimkówka (Ropa)	2,00	0,66	24,46	34,50	42,00	10,00	17,50	175
	30	Zb. Besko (Wisłok)	0,90	1,50	6,37	8,40	13,20	6,30	6,80	109

	31	Zb. Solina ** (San)	13,00	9,00	390,09	472,00	472,00	21,00	82,00	390	
RZGW w Warszawie	32	Zb. Brody Iłżeckie (Kamienna)	1,68	1,68	5,58	6,72	7,59	0,88	2,01	229	
	33	Zb. Wióry (Świślina)	0,27	0,27	20,79	15,73	34,66	18,93	13,88	73	
	34	Zb. Sulejów (Pilica)	15,00	18,80	73,80	75,11	84,33	9,22	10,53	114	
	35	Zb. Cieszanowice (Luciąża)	0,18	0,25	4,89	7,34	9,10	1,76	4,21	239	
	36	Zb. Miedzna (Wąglanka)	0,23	0,21	3,04	3,40	3,80	0,40	0,76	190	
	37	Zb. Domaniów (Radomka)	0,70	0,82	5,88	9,90	14,37	4,47	8,49	190	
	38	Zb. Włocławek***** (Wisła)	448,00	463,00	369,88	369,880	453,590			rzędna wody górnjej: 57,30 m n.p.m.	
	39	Zb. Dębe***** (Narew)	115,00	127,00	89,96	89,960	95,980			rzędna wody górnjej: 79,02 m n.p.m.	
RZGW we Wrocławiu	40	Topola (Nysa Kłodzka)	33,90	30,45	14,76	16,50	21,70	5,20	6,90	133	
	41	Kozielno (Nysa Kłodzka)	33,12	33,90	11,13	12,90	16,30	3,40	5,20	153	
	42	Otmuchów (Nysa Kłodzka)	15,0	39,32	21,54	58,40	129,20	70,80	107,60	152	
	43	Nysa (Nysa Kłodzka)	15,0	22,07	54,79	65,70	121,70	56,00	66,90	119	
	44	Mietków (Bystrzyca)	2,00	1,09	49,01	63,00	77,20	14,20	28,20	199	
	45	Dobromierz (Strzegomka)	0,39	0,12	6,20	10,00	11,40	1,40	5,10	381	
	46	Słup (Nysa Szalona)	0,77	0,42	23,51	31,00	38,10	7,10	14,50	206	
	47	Bukówka (Bóbr)	0,37	0,37	9,94	12,80	16,70	3,90	6,70	173	
	48	Sosnówka (Czerwonka)	0,18	0,18	10,78	10,90	14,80	3,90	4,10	104	
	49	Pilchowice ** (Bóbr)	5,90	7,90	23,23	33,00	50,00	17,00	26,80	157	
	50	Złotniki ** (Kwisa)	0,40	1,70	8,60	10,50	12,10	1,60	3,50	219	
	51	Leśna ** (Kwisa)	0,90	0,50	5,86	8,00	16,80	8,80	10,90	124	
	52	Lubachów ** (Bystrzyca)	2,70	2,00	4,54	4,90	6,80	1,90	2,30	121	

\* wartości stałe

\*\* Zbiorniki energetyczne

\*\*\*\* Ujęcie wody pitnej

\*\*\*\*\*zbiornik przepływowy

" rzędne piętrzenia zbiornika Włocławek (m n.p.m.): Min PP: 56,5, NPP: 57,3 MaxPP: 57,3

" rzędne piętrzenia zbiornika Dębe (m n.p.m.): Min PP: 78,52, NPP: 79,02 MaxPP: 79,22

## **Obszar administrowany przez RZGW w Białymstoku**

Zbiornik Siemianówka pracuje zgodnie z obowiązującymi instrukcjami. Aktualna pojemność powodziowa wynosi 25,24 mln m<sup>3</sup>. Zbiornik dysponuje rezerwą powodziową na poziomie 177%.

## **Obszar administrowany przez RZGW w Bydgoszczy**

Na zbiorniku Pakość rzędna piętrzenia wynosi 77,85 m n.p.m. (235 cm > Min PP), odpływ ze zbiornika 1,3 m<sup>3</sup>/s, na zbiorniku Gopło rzędna piętrzenia wynosi 76,84 m n.p.m. (16 cm > NPP, 47 cm < MaxPP), odpływ średni wynosi 1,5 m<sup>3</sup>/s.

## **Obszar administrowany przez RZGW w Gdańsku**

W Regionie Wodnym Dolnej Wisły brak dużych, sztucznych zbiorników wodnych o istotnym znaczeniu przeciwpowodziowym objętych systemem monitorowania w ramach osłony przeciwpowodziowej kraju. Informacje o zbiorniku we Włocławku, który ma znaczenie dla osłony regionu, podaje RZGW w Warszawie.

## **Obszar administrowany przez RZGW w Gliwicach**

Zgodnie zaleceniami OTKZ zbiorniki Dzierżno Duże i Wisła Czarne posiadają obniżony poziom piętrzenia.

Zbiornik Pogoria III, rzeka Pogoria: posiada 87% rezerwy powodziowej. Na pozostałych zbiornikach będących w administracji RZGW w Gliwicach rezerwa powodziowa jest w pełni zachowana.

### Sytuacja w dorzeczu Górnej Odry po stronie czeskiej:

Zbiornik VD Morávka, rzeka Morávka posiada 87,78% rezerwy powodziowej.

Zbiornik VD Olešná, rzeka Olešná posiada 98,2% rezerwy powodziowej.

Zbiornik VD Žermanice, rzeka Lučina posiada 99,27% rezerwy powodziowej.

Pozostałe zbiorniki pracują w zakresie pojemności użytkowych i posiadają pełne rezerwy powodziowe (100%).

Źródło informacji - portal Povodí Odry, stan na 04.06.2024 r., godz. 09:30 CEST.

## **Obszar administrowany przez RZGW w Krakowie**

Zbiorniki retencyjne posiadają pojemności powodziowe większe niż wymagane w instrukcjach gospodarowania wodą. W ciągu ubiegłej doby w związku ze sptywem wód opadowych obserwowano zwiększone dopływy do zbiorników – dopływ na godz. 6:00 UTC do ZW Tresna wyniósł 75,6 m<sup>3</sup>/s, do ZW Świnna Poręba 62 m<sup>3</sup>/s, do ZW Dobczyce 33,44 m<sup>3</sup>/s. Powyższe zbiorniki zretencjonowały minionej doby następujące ilości wody: ZW Tresna: 2 mln m<sup>3</sup>, ZW Świnna Poręba 1,5 mln m<sup>3</sup>, ZW Dobczyce 1,9 mln m<sup>3</sup>.

Sytuacja na zbiornikach jest stabilna i na bieżąco monitorowana.

## **Obszar administrowany przez RZGW w Lublinie**

Zbiornik Nielisz pracuje zgodnie z obowiązującymi instrukcjami. Aktualna pojemność powodziowa wynosi 7,88 mln m<sup>3</sup>. Dopływ śr. do zbiornika przeciwpowodziowego Nielisz wynosi 7,97 m<sup>3</sup>/s. Odpływ śr. ze zbiornika przeciwpowodziowego Nielisz wynosi 4,28 m<sup>3</sup>/s.

## **Obszar administrowany przez RZGW w Poznaniu**

Zbiornik Jeziorsko i zbiornik Poraj posiadają pełną rezerwę powodziową.

Na zbiorniku Jeziorsko rzędna piętrzenia wynosi 119,99 m n.p.m. (od wczoraj bez zmian, 1 cm poniżej NPP), średni dopływ do zbiornika wynosi 22,00 m<sup>3</sup>/s przy odpływie średnim z ostatniej doby 22,0 m<sup>3</sup>/s. Zbiornik dysponuje rezerwą 59,6 mln m<sup>3</sup>, z możliwością powiększenia o dalsze 20,5 mln m<sup>3</sup> pojemności forsowanej. Na zbiorniku Poraj rzędna piętrzenia wynosi 275,47 m n.p.m. (od wczoraj +3 cm, 3 cm poniżej NPP), średni dopływ do zbiornika wynosi 2,43 m<sup>3</sup>/s przy odpływie średnim z ostatniej doby 1,18 m<sup>3</sup>/s. Zbiornik dysponuje rezerwą 7,9 mln m<sup>3</sup>, z możliwością powiększenia o dalsze 4,1 mln m<sup>3</sup> pojemności forsowanej.



## Obszar administrowany przez RZGW w Rzeszowie

Wszystkie zbiorniki administrowane przez RZGW w Rzeszowie posiadają pełne rezerwy powodziowe.

Na zbiorniku Klimkówka rzędna piętrzenia wynosi 391,95 m n.p.m., średni dopływ do zbiornika wynosi 0,66 m<sup>3</sup>/s przy odpływie średnim z ostatniej doby 2,0 m<sup>3</sup>/s. Zbiornik dysponuje rezerwą 17,5 mln m<sup>3</sup>. Na zbiorniku Besko rzędna piętrzenia wynosi 330,03 m n.p.m., średni dopływ do zbiornika wynosi 1,5 m<sup>3</sup>/s przy odpływie średnim z ostatniej doby 0,9 m<sup>3</sup>/s. Zbiornik dysponuje rezerwą 6,8 mln m<sup>3</sup>. Na zbiorniku Solina rzędna piętrzenia wynosi 414,85 m n.p.m., dopływ do zbiornika wynosi 9,0 m<sup>3</sup>/s przy odpływie średnim z ostatniej doby 13,0 m<sup>3</sup>/s. Zbiornik dysponuje rezerwą 82,0 mln m<sup>3</sup>.

## Obszar administrowany przez RZGW w Warszawie

Zbiornik wodny Wióry na Świślinie posiada 73% rezerwy powodziowej. Pozostałe zbiorniki mają rezerwy powodziowe większe od wymaganych.

Na Zbiorniku Włocławek dopływ średni dobowy na godz. 6:00 UTC wynosił około 465 m<sup>3</sup>/s, natomiast odpływ około 450 m<sup>3</sup>/s. Rzędna wody dolnej śluzy: 42,81 m n.p.m.

Na Zbiorniku Dębe dopływ średni dobowy na godz. 6:00 UTC wynosił około 130 m<sup>3</sup>/s, natomiast odpływ około 115 m<sup>3</sup>/s

Na Zbiorniku Wodnym Sulejów rzędna wody górnej na godz. 6:00 UTC wynosiła 166,53 m n.p.m.

## Obszar administrowany przez RZGW we Wrocławiu

Wszystkie zbiorniki posiadają wolne pojemności powodziowe i dodatkowe. Dopływy do zbiorników kształtują się głównie w strefie stanów średnich i lokalnie niskich. Urządzenia upustowe są drożne, urządzenia manewrowe są sprawne. Suche zbiorniki przeciwpowodziowe nie piętrzą wody. Poldery przeciwpowodziowe nie piętrzą wody. Wszystkie zbiorniki pracują zgodnie z instrukcjami gospodarowania wodą.

Poziom piętrzenia na zbiorniku Otmuchów został podwyższony do poziomu piętrzenia zapasu zastrzeżonego w związku z rozpoczęciem kolejnego etapu remontu skarpy odwodnej zbiornika.

Zakończono proces zasilania zbiornika Nysa zwiększonymi odpływami ze zbiorników kaskady Nysy Kłodzkiej tj. ze zbiorników Topola i Kozielno.

## 10. Informacja o żeglowności rzek i stanie urządzeń hydrotechnicznych.

### RZGW w Białymstoku

W dniach 21 czerwca – 23 czerwca 2024r. na jeziorze Necko odbędą się XIX Motorowodne Mistrzostwa Świata „Necko Endurance 2024”. W związku z tym na jeziorze Necko:

- od dnia 19 czerwca br. przesunięty zostanie szlak żeglowny wyznaczony bojami zielonymi i czerwonymi;
- część akwenu zostanie zamknięta dla ruchu jednostek pływających i oznaczona bojami żółtymi.

Szczegółowe informacje zawarto w [Komunikacie Nawigacyjnym nr. 7/2024r](#)

Wydano [Komunikat Nawigacyjny nr 6/2024r.](#) w sprawie wydłużenia terminu trwającego remontu na śluzie **Przewięź (droga wodna Kanał Augustowski) do dnia 10 czerwca br.**

Wydano [Komunikat Nawigacyjny nr 5/2024r.](#) w sprawie awarii mostu obrotowego na Kanale Łuczańskim w Giżycku, most w związku z powyższym jest nieczynny dla ruchu wodnego do odwołania. Przedmiotowy most znajduje się w **km. 62+270 szlaku głównego Pisz – Węgorzewo**

**Z dniem 6 maja 2024 r.** otwarto dla żeglugi drogę wodną rzeki Pisy oraz System Wielkich Jezior Mazurskich – szczegóły zawarto w [Komunikacie Nawigacyjnym nr. 4/2024r.](#)

**Z dniem 26 kwietnia 2024r.** otwiera się dla żeglugi drogę wodną **Kanał Augustowski** – szczegóły zawarto w [Komunikacie Nawigacyjnym nr. 3/2024r.](#)

Z dniem 26 kwietnia 2024r. otwiera się dla żeglugi drogę wodną rzeki Narew – szczegółowe informacje zawarto w [Komunikacie Nawigacyjnym nr. 2/2024r.](#)

Wydano [Komunikat Nawigacyjny nr 1/2024](#) informujący o pracach modernizacyjnych na śluź Przewięź (km 43+500 drogi wodnej Kanału Augustowskiego).

Komunikaty nawigacyjne dostępne są pod adresem: <https://www.gov.pl/wody-polskie-bialystok>

## RZGW w Bydgoszczy

**Nowe:** 6 czerwca 2024 r., od godziny 10.00 do godziny 18.00 będzie wyłączona z eksploatacji Śluza nr 9 Nakło Zachód położona w km 42+700 na rzece Noteci dolnej, na połączeniu wodnym Wisła – Odra, w związku z koniecznością przeprowadzenia prac naprawczych we wrotach górnych na ww. obiekcie. Komunikat nawigacyjny nr 11/2024 z 03.06.2024 r.

Informujemy, że z dniem 3 czerwca 2024 r., od godziny 11.00 zostaje przywrócona do pełnej eksploatacji Śluza nr 5 Prądy położona w km 20+000 na Kanale Bydgoskim, na połączeniu wodnym Wisła - Odra, po zakończeniu prac związanych z zabezpieczeniem konstrukcji ściany komory śluży. Stan obecny pozwala na przeprawę jednostek pływających w obu kierunkach. Komunikat Nawigacyjny nr 3/2023 z dnia 19 kwietnia 2024 r. traci ważność.

Informujemy, że zgodnie z zezwoleniem wydanym przez Dyrektora Urzędu Żeglugi Śródlądowej w Bydgoszczy z dnia 28 maja 2024 r., znak By.426.28.2024, przeprowadzona zostanie impreza na wodzie o nazwie:

**„Wojewódzkie Regaty Żeglarskie o Puchar Kujawsko-Pomorskiego Okręgowego Związku Żeglarskiego, Błękitna Wstęga Jeziora Gopło”.**

Regaty żeglarskie odbędą się w warunkach otwartego szlaku żeglownego, w terminach:

- 8 czerwca 2024 r., od godz. 10.30 do godz. 17.00, na odcinku w km 56+200 (Półwysep Rzępowski) – 45+200 (m. Popowo),
- 9 czerwca 2024 r., od godz. 09.00 do godz. 14.00, na odcinku w km 56+200 (Półwysep Rzępowski) – 54+800 (w odległości do 200 m powyżej Wyspy Startówka na początku Toru Regatowego Gopło w Kruszewicy), w ciągu jeziora Gopło, które stanowi odcinek śródlądowej drogi wodnej, na połączeniu wodnym Warta – Kanał Bydgoski.

Podczas trwania regat przestrzegane będą przepisy żeglugowe na śródlądowych drogach wodnych. Szczegóły w [Komunikacie Nawigacyjnym nr 10/2024 z 29.05.2024](#)

Informujemy, że od 21 maja 2024 r. do odwołania, na Śluź nr 10 Gromadno położonej w km 53+400 na rzece Noteci dolnej, na połączeniu wodnym Wisła - Odra, w związku z awarią mechanizmu otwierania i zamykania wrót dolnych, lewych i koniecznością przeprowadzenia prac naprawczych występuje ograniczenie szerokości wejścia do komory śluźowej do 4,50 m. Szczegóły w [Komunikacie Nawigacyjnym nr 9/2024 z 21.05.2024 r.](#)

Zgodnie z zezwoleniem wydanym przez Dyrektora Urzędu Żeglugi Śródlądowej w Bydgoszczy

z 20 maja 2024 r., znak By.426.17.2024, przeprowadzona zostanie impreza na wodzie w formie regat wioślarskich pn.: „Mistrzostwa Europy Juniorów w Wioślarstwie / European Rowing Under 19 Championships 2024”.

Regaty wioślarskie odbędą się w dniach:

- 30 maja 2024 r., w godz. od 8.30 do 19.30 (plan. otwarcie szlaku w godz. od 10.30 do 11.00),
- 31 maja 2024 r., w godz. od 8.00 do 18.00 (plan. otwarcie szlaku w godz. od 12.00 do 13.00),
- 1 czerwca 2024 r., w godz. od 7.00 do 19.00 (plan. otwarcie szlaku ustali organizator na znaku C.4),
- 2 czerwca 2024 r., w godz. od 7.00 do 16.00 (plan. otwarcie szlaku ustali organizator na znaku C.4),

Szczegóły w [Komunikacie Nawigacyjnym 8/2024 z 20.05.2024 r.](#)

Informujemy, że z dniem 24 kwietnia 2024 r. otwiera się dla żeglugi administrowane śródlądowe drogi wodne na połączeniu wodnym Wisła – Odra oraz na połączeniu wodnym rzeka Warta – Kanał Bydgoski, na odcinkach wskazanych poniżej:

## I. na połączeniu wodnym Wisła – Odra

- Kanał Bydgoski w km drogi wodnej od 014+800 do 038+900
- Noteć dolna w km drogi wodnej od 038+900 do 176+200
- Noteć dolna w km drogi wodnej od 176+200 do 226+100

## II. na połączeniu wodnym Warta – Kanał Bydgoski

- Kanał Ślesiński w km drogi wodnej od 026+460 do 032+000
- Jezioro Gopło w km drogi wodnej od 032+000 do 059+500
- Noteć górna w km drogi wodnej od 059+500 do 121+600
- Kanał Górnonotecki w km drogi wodnej od 121+600 do 146+600

[Szczegóły w Komunikacie Nawigacyjnym nr 4/2024 z 23.04.2024 r.](#)

**Komunikaty nawigacyjne** (o przeprowadzanych pracach, awariach, planowanych zamknięciach szlaku, imprezach na wodzie itp.), **bieżące informacje dot. warunków nawigacyjnych** oraz **kompleksowa informacja o żeglowności** znajdują się na stronie internetowej PGW Wody Polskie RZGW w Bydgoszczy w zakładce Komunikaty nawigacyjne, pod adresem: <http://bydgoszcz.wody.gov.pl/komunikaty-nawigacyjne>

## RZGW w Gdańsku

Od dnia **27.04.2024** otwarte są wszystkie drogi wodne w Regionie Wodnym Dolnej Wisły.

Informacje szczegółowe, godziny otwarcia śluz i pochylni oraz warunki żeglugi znajdują się w komunikatach nawigacyjnych oraz w codziennej informacji żeglugowej, które publikujemy na naszej stronie internetowej:

[Komunikaty nawigacyjne - Regionalny Zarząd Gospodarki Wodnej w Gdańsku - Portal Gov.pl \(www.gov.pl\)](#)

## RZGW w Gliwicach

### KANAŁ GLIWICKI:

Z uwagi na prace remontowe od dnia 28.05.2024 r. od godz. 06:00 zamyka dla żeglugi komorę południową Śluzy Kłodnica w km 3+630 Kanału Gliwickiego. Informacja o przywróceniu żeglugi przez komorę południową zostanie opublikowana oddzielnym komunikatem. W tym okresie śluzowania odbywać się będą wyłącznie komorą północną. Informujemy, że z uwagi na treść punktu 1 działań interwencyjnych zawartych w Załączniku nr 2 do Protokołu z posiedzenia Zespołu Zarządzania Kryzysowego Ministra Klimatu i Środowiska z dnia 14 maja 2024 r., od godziny 6:00 dnia 16.05.2024 r. ograniczone zostają śluzowania jednostek pływających na Śluzie Dzierżno w km 30+890 Kanału Gliwickiego. Szczegóły w [Komunikacie Nawigacyjnym nr 9/2024](#).

Ograniczone zostają godziny śluzowań na Śluzie Łabędy w km 38+510 oraz na Śluzie Dzierżno w km 30+890 Kanału Gliwickiego. Śluzowania z sekcji VI na sekcję V oraz z sekcji V na sekcję IV realizowane będą w godzinach: 8:00, 10:00, 12:00, 14:00, 16:00, 18:00 i 20:00. Śluzowania z sekcji IV na sekcję V oraz z sekcji V na VI realizowane będą w godzinach: 7:00, 9:00, 11:00, 13:00, 15:00, 17:00, 19:00 i 21:00.

Od dnia 25.03.2024 r. od godz. 06:00 otwiera dla żeglugi Kanał Gliwicki w km 0+000 – 39+400 oraz Kanał Kędzierzyński w km 0+000 – 5+600.

### ODRA

Od dnia 23.02.2024 r. od godz. 12:00 otwiera dla żeglugi Odrzańską Drogę Wodną (ODW) w km 51+000 (miasto Racibórz) – 95+540 (OH Koźle).

Szlak żeglugowy otwarty z następującymi ograniczeniami:

1. Rzeka Odra w km 51+000 – 88+000:

- Przy stanie wodowskazowym na posterunku Racibórz Miedonia poniżej 180 cm szlak żeglugowy zamknięty dla żeglugi;

- Przy stanie wodowskazowym na posterunku Racibórz Miedonia w zakresie 180 – 210 cm szlak żeglugowy otwarty z ograniczeniami. Możliwa żegluga jednostek o zanurzeniu do 50 cm;
- Przy stanie wodowskazowym na posterunku Racibórz-Miedonia w zakresie 210 - 400 cm szlak żeglugowy otwarty (parametry drogi wodnej dla klasy Ia).

Utrudnienia na szlaku – mogą występować lokalne utrudnienia w postaci zalegających w korycie rzeki konarów drzew i gałęzi. W związku z powyższym prosimy o zachowanie szczególnej ostrożności w trakcie rejsu.

2. Rzeka Odra w km 88+000 – 95+540 – głębokość tranzytowa 80 cm.

Z uwagi na prowadzone prace remontowe, do końca października 2024 r., zamknięta pozostanie śluza pociągowa Zawada w km 174+850 Odrzańskiej Drogi Wodnej. W związku z powyższym, po otwarciu szlaku żeglugowego, śluzowania odbywać się będą wyłącznie małą komorą o długości 55 m oraz szerokości 9,6m.

Od dnia 15.03.2024 r. od godz. 06:00 otwiera dla żeglugi Odrzańską Drogę Wodną (ODW) w km 95+540 (OH Koźle) – 181+300 (OH Ujście Nysy – granica RZGW w Gliwicach).

Szlak żeglugowy otwarty z następującymi ograniczeniami:

- Rzeka Odra w km 95+540 – 98+600 – głębokość tranzytowa 120 cm.
- Rzeka Odra w km 98+600 – 181+300 – głębokość tranzytowa 140 cm.

W związku z prowadzonymi pracami remontowymi śluzy pociągowej Stopnia Wodnego Zawada w km 174+850 ODW, przejście jednostek przez ten obiekt hydrotechniczny możliwe będzie wyłącznie małą komorą o długości 55 m oraz szerokości 9,6 m. Szczegóły w komunikacie nawigacyjnym nr 2/2024 z dnia 16.02.2024 r.

Komunikaty nawigacyjne dostępne są pod adresem: <https://gliwice.wody.gov.pl/komunikaty-nawigacyjne>.

## **RZGW w Krakowie**

Nowe: Zgodnie z treścią komunikatu nawigacyjnego nr 19/2024 z dnia 31.05.2024, w związku z planowanymi badaniami geofizycznymi dna rzeki Wisły szlak żeglowny na rzece Wiśle w dniu 4 czerwca 2024 roku w godz. 11:00 - 14:00 będzie wyłączony z ruchu żeglugowego na odcinku od km 73+000 do km 74+000.

Zgodnie z treścią komunikatu nawigacyjnego nr 18/2024 z dnia 17.05.2024, w związku z przedłużającymi się pracami związanymi z wymianą szafy sterowniczej śluza w Borku Szlacheckim będzie zamknięta dla ruchu żeglugowego od 19 maja 2024 r. do odwołania.

Zgodnie z treścią komunikatu nawigacyjnego nr 14/2024 z dnia 03.04.2024 w związku z organizacją spektaklu plenerowego Wielka Parada Smoków w dniu 08.06.2024 r. w godz. 20:00 – 23:30 szlak żeglugowy zostanie wyłączony z ruchu na odcinku w km 76+450 (Most Dębnicki) do 77+190 (Most Grunwaldzki).

Zgodnie z treścią [komunikatu nawigacyjnego nr 8/2024 z dnia 16.02.2024 r.](#) w związku z ustąpieniem zjawisk lodowych, od dnia 16 lutego 2024 r. śluzy na drodze wodnej Górnej Wisły, przy stopniach wodnych ZOH Łączany (śluza Borek Szlachecki), Kościuszko i Dąbie zostają otwarte dla żeglugi. Ze względu na występujące awarie i prowadzone prace remontowe śluzy przy stopniach wodnych Dwory, Smolice i Przewóz pozostają zamknięte dla żeglugi do odwołania.

Zgodnie z treścią [komunikatu nawigacyjnego nr 21/2023](#) z dnia 26.06.2023 r., w związku z rozpoczęciem prac remontowych lewego przęsła bramy przeciwpowodziowej na Kanale Łączany-Skawina, od dnia 27 czerwca 2023 r. do odwołania lewe przęsło będzie zamknięte dla żeglugi, a żegluga będzie odbywać się prawym przęsłem.

Zgodnie z treścią [komunikatu nawigacyjnego nr 16/2022](#), z dnia 08.07.2022 r. informujemy, że w związku z prowadzonymi pracami remontowymi kierownicy w awanporcie dolnym **stopnia wodnego Kościuszko**, z uwagi na bezpieczeństwo użytkowników drogi wodnej, **od dnia 08 lipca 2022 r. do odwołania zawieszają się śluzowania w porze nocnej.**

Zgodnie z treścią [komunikatu nawigacyjnego nr 13/2022](#), z dnia 15.06.2022 r. informujemy, że od dnia **14.06.2022 r. szlak żeglugowy na rzece Wiśle od km 61+200 (Tynec) do km 79+150 jest oznakowany** zgodnie z §5.02

Rozporządzenia Ministra Infrastruktury z dnia 28 kwietnia 2003 r. w sprawie przepisów żeglugowych na śródlądowych drogach wodnych (Dz.U z 2003 r. nr 212 poz. 2027) i odpowiada wymogom regulującym zasady uprawiania żeglugi w porze nocnej. Z żeglugi nocnej tymczasowo wyłączony jest odcinek od km 79+150 do km 80870 (stopień wodny Dąbie) z uwagi na modernizację linii kolejowej, w tym mostu kolejowego przez rzekę Wisłę.

Zgodnie z treścią [komunikatu nawigacyjnego nr 8/2022](#), od dnia 17.05.2022 r. **mogą nastąpić utrudnienia w żegludze, z uwagi na okresowe uruchamianie progów piętrzącego Elektrowni w Połańcu**, zlokalizowanego w km 223+650 rzeki Wisły.

Zgodnie z treścią [komunikatu nawigacyjnego nr 5/2022](#) w związku z prowadzonymi pracami remontowymi na **stopniu wodnym Kościuszko**, od dnia 09 maja 2022 r. do odwołania, w robocze dni tygodnia: od poniedziałku do czwartku w godzinach 7.00 do 18.00 oraz w piątek w godzinach 7.00 do 15.00 **wprowadza się następujące godziny śluzowań**: w górę rzeki : 8.00, 11.15, 14.00, 16.00, 18.00 w dół rzeki : 9.30, 13.00, 15.30, 17.30

Szlak żeglowny na odcinku od km 0+600 do 92+600 Wisły otwarty dla żeglugi przy ograniczeniu jego parametrów wskazanych w załącznikach [utrudnienia 1](#), [utrudnienia 2](#), [utrudnienia 3](#). W km 79+000 do km 80+900 mogą wystąpić dodatkowe utrudnienia w żegludze w związku z realizacją prac pn. „Prace na linii kolejowej E30 na odcinku Kraków Główny Towarowy – Rudzice wraz z dobudową torów linii aglomeracyjnej”. Na czas prowadzenia prac szlak żeglowny oznakowany został dodatkowymi znakami żeglugowymi, a odcinek drogi wodnej od km 79+100 do km 80+900 (Stopień Wodny Dąbie) zostanie wyłączony z uprawiania żeglugi nocnej i oznakowany sygnalizacją świetlną. Od km 92+600 do km 295+200 - odcinek otwarty dla żeglugi. Wymagana głębokość tranzytowa wynosząca 1,6 m lokalnie nie jest zachowana. Szczegóły znajdują się w załączniku [utrudnienia 4](#), [utrudnienia 5](#), [utrudnienia 6](#).

Komunikaty nawigacyjne dostępne są pod adresem: <http://krakow.wody.gov.pl/komunikaty-nawigacyjne>

## RZGW w Lublinie

Z uwagi na obecną sytuację hydrologiczną głębokość tranzytowa drogi wodnej rzeki Bug na wskazanym odcinku wynosi 40 cm, przy stanie wody na wodowskazach:

Zabuże – 263 cm, Frankopol - 92 cm i Małkinia Górna – 147 cm

Szczegółowe informacje zawarto w Komunikacie Nawigacyjnym nr 2/2024 r.

Oznakowanie szlaku żeglownego zostało wystawione na następującym odcinku drogi wodnej:

- **rzeka Bug od km 42+200 do 224+200**

W związku z powyższym wyżej wymieniony odcinek drogi wodnej jest od dnia 26 kwietnia otwarty - szczegółowe informacje zawarto w Komunikacie Nawigacyjnym nr 1/2024 r.

Komunikaty nawigacyjne dostępne są pod adresem: <http://lublin.wody.gov.pl/komunikaty-nawigacyjne>

## RZGW w Poznaniu

Na obszarze administrowanym przez w Poznaniu otwarte dla żeglugi są wszystkie drogi wodne, tj.:

- rzeka Warta w km 0+000 – 406+600 (Komunikat nawigacyjny nr [6/2024](#), [8/2024](#), [10/2024](#), [11/2024](#));
- Kanał Ślesiński w km 0+000 – 26+460 ([Komunikat nawigacyjny nr 7/2024](#)), (Komunikat nawigacyjny nr 7/2024).

## RZGW w Szczecinie

Informujemy, że **dopuszczona jest żegluga w porze nocnej na następujących odcinkach w administracji RZGW w Szczecinie, za wyjątkiem:**

- profilu mostowego w km 580,0 (most autostrada A-2 – Świecko),
- profilu mostowego w km 584,2 (most drogowy Słubice – Frankfurt nad Odrą),
- profilu mostowego w km 615,1 (most kolejowy).

O otwarciu powyższych odcinków RZGW Szczecin poinformuje oddzielnym komunikatem nawigacyjnym. Szczegóły w komunikatach nawigacyjnych nr [07/2024](#), nr [08/2024](#), oraz nr [09/2024](#).

Informujemy, że w km 26,3 rz. Odry Zachodniej na prawym brzegu znajdują się zatopiony wrak jachtu (rejon m. Siadło Dolne). Wrak oznaczony jest za pomocą żółtej pławy nawigacyjnej. Prosimy zachować szczególną ostrożność.

Informujemy, że od dnia 04 kwietnia 2024 r. otwiera się żegluga w porze dziennej na kanale Gartz-Marwice oraz na jeziorze Dąbie (wraz z bocznymi odgałęzieniami). Szczegóły w komunikacie nawigacyjnym nr [06/2024](#).

Informujemy o przywróceniu oznakowania pływającego w km 703,6 – 705,2 rzeki Odry. Szczegóły w komunikacie nawigacyjnym nr [03/2024](#). Jednocześnie komunikat nawigacyjny nr 02/2024 przestaje obowiązywać.

Informujemy, że od dnia 14.12.2023 r. oznakowanie nawigacyjne na wszystkich drogach wodnych w administracji RZGW w Szczecinie zostało zredukowane i nie spełnia wymagań dotyczących możliwości uprawiania żeglugi w porze nocnej. Szczegóły w komunikatach nawigacyjnych nr [36/2023](#) oraz nr [37/2023](#).

Informujemy, że z związku z usuwaniem materiałów niebezpiecznych na skońnicy Schwedt na odcinku w km 0,5 – 3,4 w terminie od 20.10.2022 r. do 31.12.2026 r. dochodzić będzie do utrudnień w ruchu żeglugowym. Na czas prowadzenia prac zabezpieczona jest możliwość przejazdu przez skońnicę Schwedt. Prosimy zwracać szczególną uwagę na wystawione oznakowanie nawigacyjne.

Informujemy, że z powodu prac przy filarze mostu kolejowego w Kostrzynie nad Odrą km 615,10 rzeki Odry w terminie od 07.02.2023 r. do odwołania dochodzić będzie do utrudnień w ruchu żeglugowym. Szlak zostanie oznakowany zgodnie z obowiązującymi przepisami żeglugowymi. Prosimy o zachowanie szczególnej ostrożności przechodząc wskazanym rejonem.

Informujemy o wystawieniu tymczasowego oznakowania nawigacyjnego na moście kolejowym w km 733,7 rzeki Regalicy. Docelowo prześwit pionowy nad zwierciadłem wody będzie wynosił 6,20 m do WWŻ.

Informujemy, że w **km 615,11 rzeki Odry** w terminie **od 09.11.2022 r. do odwołania** odbywać się będą **prace nurkowe**. Możliwe utrudnienia w ruchu żeglugowym. Szlak zostanie oznakowany zgodnie z obowiązującymi przepisami żeglugowymi. Prosimy o zachowanie szczególnej ostrożności przechodząc wskazanym rejonem.

W związku z rozpoczęciem prac modernizacyjnych zabudowy hydrotechnicznej (ostrogi) na rzece Odrze w **km 581,0 – 585,7, 604,0 – 605,0, 612,7 – 614,8, 645,5 – 663,0** do odwołania zostanie wystawione tymczasowe oznakowanie nawigacyjne. Przechodząc wskazanym rejonem prosimy o zachowanie szczególnej ostrożności. [Szczegóły w komunikatach 07/2022, 08/2022.](#)

W dniach **01.08.2022 - 30.09.2024** z powodu prac budowlanych związanych z przeciwpowodziową ścianką mobilną **we Frankfurcie nad Odrą w km 582,7 – 585,9** dochodzić będzie do utrudnień w ruchu żeglugowym.

Komunikaty nawigacyjne dostępne są pod adresem: <https://szczecin.wody.gov.pl/komunikaty-nawigacyjne>.

## **RZGW w Warszawie**

Na odcinku drogi wodnej Wisły od rejonu mostu Śląsko-Dąbrowskiego do wysokości Plaży Miejskiej Rusałka w Warszawie przeprowadzone będą regaty jachtów żaglowych typu OMEGA.

W związku z powyższym w dniach:

- 8 czerwca 2024 r. w godzinach 11<sup>00</sup> – 18<sup>00</sup>,
- 9 czerwca 2024 r. w godzinach 11<sup>00</sup> – 16<sup>00</sup>,

droga wodna Wisły w km 513+000 – 514+000, będzie zamknięta podczas odbywania się wydarzenia.

Uprzejmie prosimy o zachowanie szczególnej ostrożności, przestrzeganie zasad bezpieczeństwa podczas żeglugi i stosowanie się do poleceń Organizatora oraz służb zabezpieczających wydarzenie.

Ewentualnie zapoznać się z wiadomościami publikowanymi na stronie internetowej: <https://www.gov.pl/web/wody-polskie-warszawa/komunikaty-nawigacyjne/>.

Na odcinku drogi wodnej Wisły od Zatoki Zarzeczewo – Dobrzyń nad Wisłą odbędzie się impreza żeglarska „Długodystansowe Mistrzostwa Polski Jachtów Kabinowych – 26. Anwil CUP”.

W związku z powyższym w dniach:

- 31.05.2024 r. w godzinach 12<sup>00</sup> – 18<sup>00</sup>,
- 01.02.2024 r. w godzinach 10<sup>00</sup>- 18<sup>00</sup>,
- 02.06.2024 r. w godzinach 10<sup>00</sup>- 15<sup>00</sup>,

droga wodna Wisły w km 660+000 – 673+000, to znaczy Zatoka Zarzeczewo – Dobrzyń nad Wisłą będzie zamknięta podczas odbywania się wydarzenia.

Uprzejmie prosimy o zachowanie szczególnej ostrożności, przestrzeganie zasad bezpieczeństwa podczas żeglugi i stosowanie się do poleceń Organizatora oraz służb zabezpieczających wydarzenie.

Na odcinku drogi wodnej Wisły o od rejonu mostu Łazienkowskiego do mostu Poniatowskiego w Warszawie odbędą się regaty XXX Warszawskiego Wyścigu Ósemek Licealnych.

W związku z powyższym w dniu 10 czerwca 2024 r. w godzinach 11<sup>30</sup> – 13<sup>00</sup> droga wodna Wisły w km 510+600 – 511+900, to znaczy od rejonu mostu Łazienkowskiego do mostu Poniatowskiego będzie zamknięta podczas odbywania się wydarzenia.

Uprzejmie prosimy o zachowanie szczególnej ostrożności, przestrzeganie zasad bezpieczeństwa podczas żeglugi i stosowanie się do poleceń Organizatora oraz służb zabezpieczających wydarzenie.

Na odcinku Wisły od Mostu Siekierkowskiego do Plaży Saska w Warszawie odbywać się będzie VII edycja międzynarodowych regat wioślarskich „WARSAW HEAD. INTERNATIONAL ROWING REGATA”.

W związku z powyższym w dniu 8 czerwca 2024 r. w godzinach 9 00 – 16 00 droga wodna Wisły w km 506+500 – 511+500 będzie zamknięta podczas odbywania się regat.

Uprzejmie prosimy o zachowanie szczególnej ostrożności, przestrzeganie zasad bezpieczeństwa podczas żeglugi i stosowanie się do poleceń Organizatora oraz służb zabezpieczających wydarzenie.

Ewentualnie zapoznać się z wiadomościami publikowanymi na stronie internetowej: <https://www.gov.pl/web/wody-polskie-warszawa/komunikaty-nawigacyjne/>.

Na odcinku drogi wodnej Wisły w km 510+000 – 515+000, to znaczy od rejonu mostu Łazienkowskiego do rejonu mostu Gdańskiego w Warszawie, obowiązuje ograniczenie prędkości do 12km/h i zakaz wytwarzania fal.

W związku z powyższym osoby korzystające z drogi wodnej Wisły w Warszawie proszone są o zastosowanie się do powyżej zapisanych zakazów i ograniczeń.

Ewentualnie zapoznać się z wiadomościami publikowanymi na stronie internetowej: <https://www.gov.pl/web/wody-polskie-warszawa/komunikaty-nawigacyjne/>.

Oznakowanie nawigacyjne zostało wystawione na drodze wodnej Wisły w km 295+200 – 431+900, to znaczy od ujścia Sanny do ujścia Radomki. W związku z powyższym **droga wodna Wisły od ujścia Sanny do ujścia Radomki jest otwarta od dnia 7 maja 2024 r.** Głębokość tranzytowa na poniżej opisanych odcinkach w dniu 7 maja 2024 r. wynosi: w km 295+200 – 324+200 jest równa 84 cm – przy stanie wody na wodowskazy Annapol równym 237 cm, w km 324+200 – 341+000 jest równa 151 cm – przy stanie wody na wodowskazy Annapol równym 237 cm, w km 341+000 – 362+600 jest równa 75 cm – przy stanie wody na wodowskazy Puławy Azoty równym 170 cm, w km 362+600 – 391+800 jest równa 49 cm – przy stanie wody na wodowskazy Puławy Azoty równym 170 cm, w km 391+800 – 404+800 jest równa 97 cm – przy stanie wody na wodowskazy Dęblin równym 187 cm, w km 404+800 – 425+950 jest równa 78 cm – przy stanie wody na wodowskazy Dęblin równym 187 cm, w km 425+950 – 431+900 jest równa 108 cm – przy stanie wody na wodowskazy Dęblin równym 187 cm. Aktualne stany wody dostępne są pod adresem: <https://hydro.imgw.pl/>. Ewentualnie zapoznać się z wiadomościami publikowanymi na stronie internetowej: <https://www.gov.pl/web/wody-polskie-warszawa/komunikaty-nawigacyjne/>.

Oznakowanie nawigacyjne zostało wystawione na drodze wodnej Bugu w km 0+000 – 18+000 to znaczy od ujścia Bugu do Narwi do rejonu miejscowości Somianka. W związku z powyższym droga wodna Bugu od ujścia Bugu do Narwi do rejonu miejscowości Somianka jest otwarta od dnia 6 maja 2024 r. Głębokość tranzytowa na omawianym odcinku w dniu 6 maja 2024 r. jest równa 81 cm – przy stanie wody na wodowskazy Wyszaków równym 284 cm. Aktualne stany wody dostępne są pod adresem: <https://hydro.imgw.pl/>. Ewentualnie zapoznać się z wiadomościami

publikowanymi na stronie internetowej: <https://www.gov.pl/web/wody-polskie-warszawa/komunikaty-nawigacyjne/>

Oznakowanie nawigacyjne zostało wystawione na drodze wodnej Wisły w km 551+000 – 620+000, to znaczy od ujścia Narwi do rejonu Kępy Ośnickiej. W związku z powyższym droga wodna Wisły od ujścia Narwi do rejonu Kępy Ośnickiej jest otwarta od dnia 30 kwietnia 2024 r.

Głębokość tranzytowa na poniżej opisanych odcinkach w dniu 30 kwietnia 2024 r. wynosi:

- w km 551+000 – 590+000 jest równa 95 cm – przy stanie wody na wodowskazię Wyszogród równym 373 cm,
- w km 590+000 – 610+000 jest równa 166 cm – przy stanie wody na wodowskazię Kępa Polska równym 305 cm,
- w km 610+000 – 620+000 jest równa 191 cm – przy stanie wody na wodowskazię Kępa Polska równym 305 cm.

Aktualne stany wody dostępne są pod adresem: <https://hydro.imgw.pl/>. Ewentualnie zapoznać się z wiadomościami publikowanymi na stronie internetowej: <https://www.gov.pl/web/wody-polskie-warszawa/komunikaty-nawigacyjne/>

Oznakowanie nawigacyjne zostało wystawione na drodze wodnej Bugu w km 18+000 – 42+200, to znaczy od rejonu miejscowości Somianka do ujścia Liwca.

W związku z powyższym droga wodna Bugu od rejonu miejscowości Somianka do ujścia Liwca jest otwarta od dnia 30 kwietnia 2024 r.

Głębokość tranzytowa na omawianym odcinku jest w dniu 30 kwietnia 2024 r. równa 129 cm – przy stanie wody na wodowskazię Wyszaków równym 307 cm.

Aktualne stany wody dostępne są pod adresem: <https://hydro.imgw.pl/>.

Ewentualnie zapoznać się z wiadomościami publikowanymi na stronie internetowej: <https://www.gov.pl/web/wody-polskie-warszawa/komunikaty-nawigacyjne/>

Oznakowanie nawigacyjne zostało wystawione na drodze wodnej Narwi w km 21+600 – 83+500, to znaczy od Stopnia Wodnego Dębe do ujścia Orzyca.

W związku z powyższym droga wodna Narwi na odcinku od Stopnia Wodnego Dębe do ujścia Orzyca jest otwarta od dnia 30 kwietnia 2024 r. Głębokość tranzytowa na poniżej opisanych odcinkach w dniu 30 kwietnia 2024 r. wynosi:

- w km 21+600 – 38+000 jest równa 188 cm – przy rzędnej wody górnej na Stopniu Wodnym Dębe równej 79,00 m n.p.m.
- w km 38+000 - 62+800 jest równa 100 cm – przy stanie wody na wodowskazię Zambski Kościelne równym 254 cm,
- w km 62+800 - 83+500 jest równa 140 cm – przy stanie wody na wodowskazię Zambski Kościelne równym 254 cm.

Aktualne stany wody i rzędnej wody górnej na Stopniu Wodnym Dębe (aktualizowanej raz na dobę) dostępne są pod adresem: <https://hydro.imgw.pl/>.

Ewentualnie zapoznać się z wiadomościami publikowanymi na stronie internetowej: <https://www.gov.pl/web/wody-polskie-warszawa/komunikaty-nawigacyjne/>

Oznakowanie nawigacyjne zostało wystawione na drodze wodnej Wisły w km 456+700 – 494+100, to znaczy od ujścia Pilicy do ujścia Jeziorki.

W związku z powyższym droga wodna Wisły w km 456+700 – 494+100 jest od dnia 30 kwietnia 2024 r. otwarta.

Głębokość tranzytowa na opisanym odcinku w dniu 30 kwietnia 2024 r. jest równa 125 cm – przy stanie wody na wodowskazię Gusin równym 111 cm.

Aktualne stany wody dostępne są pod adresem: <https://hydro.imgw.pl/>.



W celu uzyskania dodatkowych informacji o warunkach żeglugowych dla przedmiotowego odcinka Wisły należy kontaktować się w dni robocze w godz. 7.00-15.00 z Zespołem Wsparcia Technicznego Zarządu Zlewni w Warszawie (tel. 22 58 70 473).

Ewentualnie zapoznać się z wiadomościami publikowanymi na stronie internetowej: <https://www.gov.pl/web/wody-polskie-warszawa/komunikaty-nawigacyjne/>

Oznakowanie nawigacyjne zostało wystawione na drodze wodnej Wisły w km 431+900 – 456+700, to znaczy od ujścia Radomki do ujścia Pilicy.

W związku z powyższym droga wodna Wisły w km 431+900-456+700 jest od dnia 24.04.2024 r. otwarta.

Głębokość tranzytowa na omawianym odcinku jest w dniu 24.04.2024 r. równa 0,3 m przy stanie wody 86 cm na wodowskazie Gusin. Aktualne stany wody dostępne są pod adresem: <https://hydro.imgw.pl/>.

W celu uzyskania dodatkowych informacji o warunkach żeglugowych dla przedmiotowego odcinka Wisły należy kontaktować się w dni robocze w godz. 7.00-15.00 z Zespołem Wsparcia Technicznego Zarządu Zlewni w Warszawie (tel. 22 58 70 473).

Szczegóły dostępne są pod adresem: <https://www.gov.pl/web/wody-polskie-warszawa/komunikaty-nawigacyjne>.

Oznakowanie nawigacyjne zostało wystawione na drodze wodnej Narwi w km 21+600 – 38+000 to znaczy od Stopnia Wodnego Dębe do ujścia Bugu. W związku z powyższym droga wodna Narwi na odcinku od Stopnia Wodnego Dębe do ujścia Bugu jest otwarta od dnia 12 kwietnia 2024 r. Głębokość tranzytowa na omawianym odcinku jest w dniu 12 kwietnia 2024 r. równa 190 cm – przy rzędnej wody górnej na Stopniu Wodnym Dębe równej 79,02 m n.p.m. Aktualna rzędna wody górnej na Stopniu Wodnym Dębe dostępna jest pod adresem:

<https://www.gov.pl/web/wody-polskie-warszawa/sytuacja-hydrologiczna>.

Śluza Żerań pracuje zgodnie z następującymi zasadami:

- czynna codziennie od poniedziałku do niedzieli i w dni świąteczne w godzinach: 7.00 – 15.00,
- w miesiącach od maja do września – w każdy piątek, sobotę, niedzielę i święto czas pracy śluzy wydłużony do godziny 19.00,
- ostatnie śluzowanie rozpoczyna się nie później niż na pół godziny przed końcem czasu pracy śluzy, to znaczy odpowiednio o 14.30 albo 18.30, ze względu na długi czas trwania śluzowania.

Szczegółowe informacje na temat aktualnej możliwości śluzowania można uzyskać pod numerem telefonu: 22 811 47 20. Ewentualnie zapoznać się z wiadomościami publikowanymi na stronie internetowej: <https://www.gov.pl/web/wody-polskie-warszawa/komunikaty-nawigacyjne/>

Droga wodna Kanału Żerańskiego w km 0+000 – 17+200, to znaczy od Wisły do Jeziora Zegrzyńskiego, jest otwarta od dnia 12 kwietnia 2024 r. Głębokość tranzytowa na omawianym odcinku jest w dniu 12 kwietnia 2024 r. równa 120 cm. W celu uzyskania dodatkowych informacji o warunkach żeglugowych na Kanale Żerańskim należy kontaktować się:

- dla odcinka od km 0+000 do km 9+200 w dni robocze w godz. 8.00-15.00 z Zespołem Wsparcia Technicznego Zarządu Zlewni w Warszawie tel. 22 58 70 473,
- dla odcinka od 9+200 do km 16+400 w dni robocze w godz. 08.00-16.00 z Nadzorem Wodnym Wołomin tel. 22 763 96 10,
- dla odcinka od 16+400 do km 17+200 w dni robocze w godz. 07.00-15.00 z Obiektem Hydrotechnicznym Dębe tel. 22 782 30 00.

Ewentualnie zapoznać się z wiadomościami publikowanymi na stronie internetowej: <https://www.gov.pl/web/wody-polskie-warszawa/komunikaty-nawigacyjne/>

Oznakowanie nawigacyjne zostało wystawione na drodze wodnej Wisły w km 520+000 – 551+000, to znaczy od połączenia z Kanałem Żerańskim do ujścia rz. Narwi. W związku z powyższym droga wodna Wisły w km 520+000 – 551+000 jest otwarta od dnia 2 kwietnia 2024 r. Głębokość tranzytowa na omawianym odcinku jest w

dniu 2 kwietnia 2024 r. równa 103 cm – przy stanie wody na wodowskazie Warszawa-Bulwary równym 166 cm. Szczegóły dostępne są pod adresem: <https://www.gov.pl/web/wody-polskie-warszawa/komunikaty-nawigacyjne>

Oznakowanie nawigacyjne zostało wystawione na drodze wodnej Wisły w km 494+100 – 520+000, to znaczy od ujścia Jeziorki do wejścia do Kanału Żerańskiego. W związku z powyższym droga wodna Wisły w km 494+100 – 520+000 jest otwarta od dnia 28 marca 2024 r. Ponadto informujemy, że oznakowanie drogi wodnej Wisły w km 510+600 – 515+600, to znaczy od mostu Łazienkowskiego do Gdańskiego w Warszawie jest przystosowane do żeglugi całodobowej. Dla jednostek pływających korzystających z omawianego odcinka drogi wodnej w godzinach od zmierzchu do świtu wprowadza się ograniczenie prędkości względem brzegu do 8 km/h dla ruchu w górę rzeki oraz do 10 km/h dla ruchu w dół rzeki. Szczegóły dostępne są pod adresem: [Komunikat Nawigacyjny 03/2024](#).

W rejonie km 513+500 drogi wodnej Wisły, tj. między Mostem Świętokrzyskim, a Śląsko-Dąbrowskim w Warszawie trwają roboty związane z budową mostu pieszo-rowerowego przez Wisłę. W związku z powyższym, ze względu na ruch jednostek pływających Wykonawcy oraz trwające prace budowlane osoby korzystające z drogi wodnej Wisły w omawianym rejonie proszone są o zachowanie szczególnej ostrożności. Szczegóły w [komunikacie nawigacyjnym nr 8/2022](#).

W związku z wybudowaniem tymczasowego progu podpiętrzającego wodę dla Elektrowni Kozienice, szlak żeglowny w km 425+950 rzeki Wisły w okolicy miejscowości Świerże Górne pozostaje zamknięty. Informacje na temat możliwości pokonania progu przez jednostki pływające dostępne są na stronie internetowej Enea S.A. Szczegóły w [komunikacie nawigacyjnym nr 4/2022](#).

Komunikaty nawigacyjne dostępne są pod adresem: <http://warszawa.wody.gov.pl/komunikaty-nawigacyjne>.

## **RZGW we Wrocławiu**

Odrzańska Droga Wodna jest otwarta dla żeglugi, w dniach od 27.05.2024 r. do 16.06.2024 r. śluza Zacisze we Wrocławiu będzie zamknięta dla żeglugi (Komunikat nawigacyjny 16/2024) oraz w związku z regatami „Odra River Cup 2024” w dniu 08.06.2024 r. od godz. 13:00 do godz. 15:00 odcinek Górnej Odry Wrocławskiej od km 249,0 (kładka Zwierzyniecka) do km 250,2 (Wieża ciśnień) będzie zamknięty dla żeglugi (Komunikat nawigacyjny 17/2024).

Wszystkie Komunikaty Nawigacyjne oraz szczegółowe informacje żeglugowe znajdują się na stronie internetowej PGW WP RZGW we Wrocławiu w zakładce: [AKTUALNOŚCI - Komunikaty nawigacyjne / Serwis mapowy](#).

## **12. Inne informacje**

1. W centrum miasta Bielsko-Biała występują podtopienia najprawdopodobniej od strony kanalizacji deszczowej. Rzeka Biała mieści się w centrum w korycie, ale stan jest bardzo wysoki, woda najprawdopodobniej nie spływa poprzez kanalizację deszczową do rzeki (wyloty poniżej lustra wody). Mniejsze ciekі m. in. Starobielski, Starobielski II, Krzywa wystąpiły z brzegów. Sytuacja jest spowodowana bardzo intensywnymi opadami deszczu w górach (lokalnie przekroczone maksymalne dobowe opady historyczne) oraz ukształtowaniem terenu powodującym szybki spływ wód. Pracownicy NW Bielsko-Biała monitorują sytuację w terenie.
2. RZGW we Wrocławiu ustala następujące odpływy ze zbiorników Topola, Kozielno, Otmuchów, Nysa:

### **ZBIORNIK TOPOLA:**

- Od dnia 28.05.2024 r. od godziny 14:00 do dnia 02.06.2024 r. do godz. 14.00 obniżać równomiernie poziom piętrzenia do uzyskania rzędnej równej 228,42 m n.p.m. ( $V = 14,530 \text{ mln m}^3$ ), a następnie utrzymywać stały poziom piętrzenia na rzędnej równej 228,42 m n.p.m. (+/-15 cm) i gospodarować wodą zgodnie z zasadą: odpływ równy dopływowi, do odwołania.

### **ZBIORNIK KOZIELNO:**

- Od dnia 28.05.2024 r. od godziny 14:00 do dnia 02.06.2024 r. do godz. 14.00 obniżać równomiernie poziom piętrzenia do uzyskania rzędnej równej 221,95 m n.p.m. ( $V = 11,031 \text{ mln m}^3$ ), a następnie

utrzymywać stały poziom piętrzenia na rzędnej równej 221,95 m n.p.m. (+/- 15 cm) i gospodarować wodą zgodnie z zasadą: odpływ równy doływowi, do odwołania.

ZBIORNIK OTMUCHÓW:

- dnia 28.05.2024 r. od godz. 14:00 zwiększyć odpływ z 9,0 m<sup>3</sup>/s do 15,0 m<sup>3</sup>/s, do odwołania,

ZBIORNIK NYSA:

- dnia 27.05.2024 r. od godz. 12:00 zmniejszyć odpływ z 20,0 m<sup>3</sup>/s do 15,0 m<sup>3</sup>/s, do odwołania.

3. RZGW we Wrocławiu ustala następujący odpływ ze zbiornika MIETKÓW:

- dnia 8.04.2024 r. od godz. 15:00 zmniejszyć odpływ z 3,0 m<sup>3</sup>/s do 2,0 m<sup>3</sup>/s, do odwołania.

W przypadku wystąpienia niekorzystnych warunków hydrologiczno-meteorologicznych istnieje możliwość zmiany zadysponowanego odpływu ze zbiornika.

*Komunikat o sytuacji hydrologicznej został opracowany na podstawie danych z regionalnych zarządów gospodarki wodnej (RZGW) oraz z państwowej służby hydrologiczno-meteorologicznej IMGW-PIB przez:*

*Centrum Operacyjne Ochrony Przeciwpowodziowej  
Krajowy Zarząd Gospodarki Wodnej  
Państwowe Gospodarstwo Wodne Wody Polskie*