

## SKRÓCONA INFORMACJA O SYTUACJI HYDROLOGICZNO – METEOROLOGICZNEJ W POLSCE

z dnia 23 września 2024 r. na godzinę 16:00

### 1. Ostrzeżenia hydrologiczne

W dniu 23 września 2024 (na godz.11:00) **obowiązują ostrzeżenia hydrologiczne 3 stopnia** dotyczące **wezbrania z przekroczeniem stanów alarmowych**:

- **Odra graniczna w województwie lubuskim, ujściowy odcinek Warty** – od godz. 12:15 dnia 19.09.2024 r. do godz. 12:00 dnia 25.09.2024 r.;

Stany wody na Odrze granicznej w województwie lubuskim oraz ujściowym odcinku Warty będą miały tendencję wzrostową w strefie wody wysokiej, początkowo z przekroczeniem stanu ostrzegawczego a następnie alarmowego.

- **Odra graniczna w województwie zachodniopomorskim** – od godz. 12:30 dnia 19.09.2024 r. do godz. 06:00 dnia 27.09.2024 r.;

Stany wody na Odrze granicznej w województwie zachodniopomorskim będą miały tendencję wzrostową w strefie wody wysokiej, na stacjach hydrologicznych Gozdowice i Bielinek początkowo z przekroczeniem stanu ostrzegawczego a następnie alarmowego.

- **Bystrzyca od Zb. Mietków do ujścia** – od godz. 14:59 dnia 22.09.2024 r. do godz. 21:00 dnia 23.09.2024 r.;

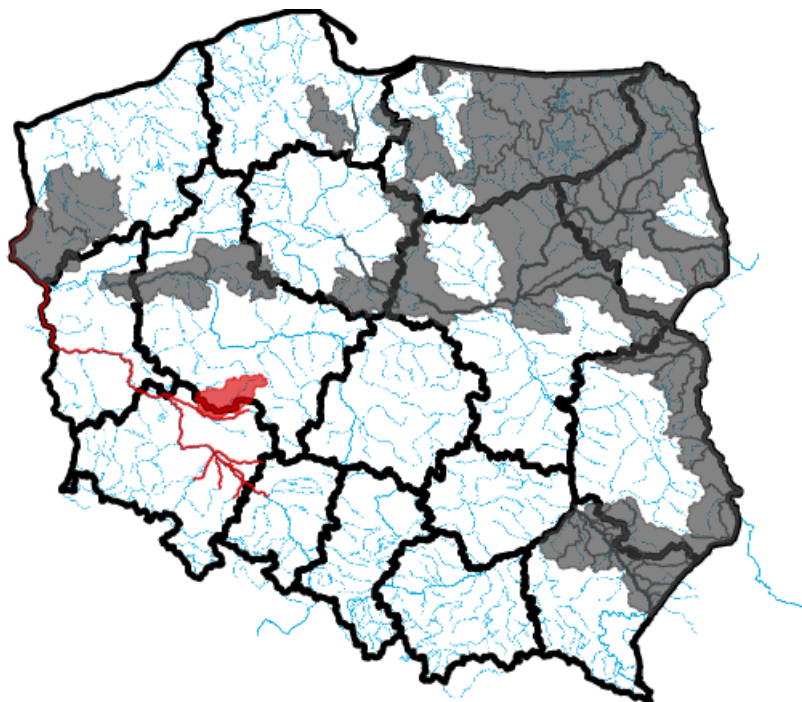
Na Bystrzycy poniżej zbiornika Mietków stany alarmowe pozostaną znacznie przekroczone, w związku z utrzymywaniem zwiększonego odpływu ze zb. Mietków. Dalsze zmiany stanu wody na Bystrzycy od zb. Mietków do ujścia do Odry będą zależały od pracy zbiornika, a w ujściowym odcinku Bystrzycy stan wody może być dodatkowo podniesiony przez wezbrane wody rzeki Odry.

- **Odra od ujścia Baryczy do ujścia Bobru, Odra od ujścia Bobru do Słubic** – od godz. 08:25 dnia 23.09.2024 r. do godz. 20:00 dnia 26.09.2024 r.;

Odrą poniżej Głogowa przemieszcza się fala wezbraniowa w strefie wody wysokiej. W Nowej Soli, Cigacicach, Nietkowie, Połęczku i Słubiach stany wody będą wzrastać w strefie powyżej stanów alarmowych, a w Białej Górze początkowo powyżej stanu ostrzegawczego, następnie alarmowego. W ujściowych odcinkach dopływów Odry od Głogowa do Słubic stany wody mogą podnosić się z powodu cofki od rosnących stanów wody na Odrze. Na dolnym Bobrze stan wody będzie utrzymywał się powyżej stanu alarmowego i będzie uzależniony od pracy zbiorników wodnych oraz MEW.

- **Barycz od Polskiej Wody do ujścia do Odry, Orla** – od godz. 08:35 dnia 22.09.2024 r. do godz. 18:00 dnia 25.09.2024 r.;

Na Baryczy w Osetnie oraz w Korzeńsku na Orli stany wody nadal będą utrzymywały się w strefie wody wysokiej, powyżej stanów alarmowych, z możliwością wzrostów i wahań. W ujściowym odcinku Baryczy możliwe są też wzrosty stanów wody wynikające z cofki od wysokich stanów wody na Odrze.



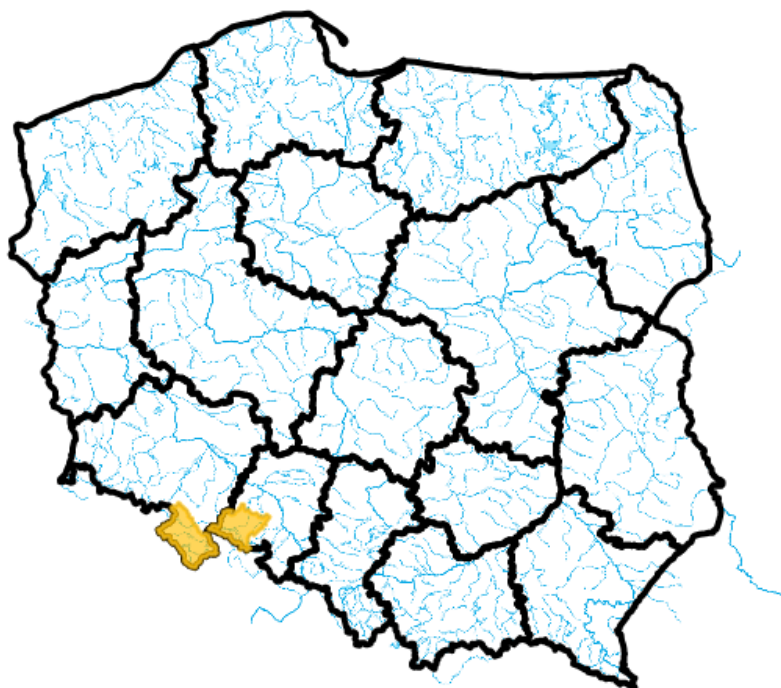
Źródło: IMGW-PIB

## 2. Ostrzeżenia meteorologiczne

W dniu 23 września 2024 r. (na godz. 11:00) **obowiązują ostrzeżenia meteorologiczne<sup>1</sup> 1 stopnia** dotyczące **silnego wiatru**:

- **województwo dolnośląskie** (pow. kłodzki), **województwo opolskie** (pow. nyski) – od godz. 06:00 dnia 24.09.2024 do godz. 14:00 dnia 24.09.2024;

Prognozuje się wystąpienie silnego wiatru o średniej prędkości od 25 km/h do 30 km/h, w porywach do 70 km/h, z południa.



### 3. Ostrzeżenia dotyczące suszy

W dniu 23 września 2024 r. (na godz. 11:00) obowiązują **ostrzeżenia dotyczące suszy hydrologicznej**<sup>1</sup>.

W kolejnych dniach spodziewane jest dalsze utrzymywanie się przepływów wody poniżej SNQ w następujących obszarach:

1. **Drwęca od źródła do Welu** – od 19.06.2024 r. do odwołania;
2. **Środkowa Narew** – od 20.06.2024 r. do odwołania;
3. **Dolna Narew** – od 20.06.2024 r. do odwołania;
4. **Pisa** – od 20.06.2024 r. do odwołania;
5. **Górny Ełk, Górna Lega** – od 20.06.2024 r. do odwołania;
6. **Biebrza** – od 24.06.2024 r. do odwołania;
7. **zlewnia Bugu do ujścia Uherki** – od 09.07.2024 r. do odwołania;
8. **zlewnia Sanu od ujścia Wiaru do ujścia do Wisły** - od 13.07.2024 r. do odwołania;
9. **zlewnia Bugu od ujścia Uherki do Krzyczewa** – od 28.07.2024 r. do odwołania;
10. **przrzecze Warty środkowej od Wełny do Noteci** – od 31.07.2024 r. do odwołania;
11. **zlewnia Iny i Płoni** – od 1.08.2024 r. do odwołania;
12. **Górna Narew, Leśna** – od 6.08.2024 r. do odwołania;
13. **Zlewnia Łyny** - od 9.08.2024 r. do odwołania;
14. **Wisła od Torunia do Tczewa** – od 9.08.2024 r. do odwołania;
15. **Przrzecze Odry dolnej od Warty do Gryfina** - od 14.08.2024 r. do odwołania;
16. **Zlewnia Węgorapy** – od 19.08.2024 r. do odwołania.
17. **Elbląg** – od 20.08.2024 r. do odwołania;
18. **Pastęka od Wąszy do ujścia, Zalew Wiślany - Banówka i Świeża** – od 23.08.2024 r. do odwołania;
19. **Drwęca od Welu do Rypienicy** – od 26.08.2024 r. do odwołania;
20. **Zlewnia rzeki Niemen** – od 30.08.2024 r. do odwołania;
21. **Łęg i Przrzecze Wisły** – od 2.09.2024 r. do odwołania;
22. **Zlewnia Wisłoka od ujścia Morwawy** – od 4.09.2024 r. do odwołania
23. **Wisła od ujścia Narwi do Zb. Włocławek, Wisła od ujścia Narwi po Zb. Włocławek, Wisła od Zb. Włocławek do ujścia Zgłowiączki, Zgłowiączka** – od 4.09.2024 r. do odwołania;
24. **Drwęca od Welu do Rypienicy** – od 4.09.2024 r. do odwołania;
25. **Wierzyca od Bożegopola Szlacheckiego do ujścia** – od 5.09.2024 r. do odwołania;
26. **Bug** – od 11.09.2024 r. do odwołania;
27. **Wisła od Zb. Włocławek do Torunia (rz)** – od 11.09.2024 r. do odwołania.



Źródło: IMGW-PIB

<sup>1</sup> Źródłem prezentowanych danych są informacje zbierane i przetwarzane przez państwową służbę hydrologiczno–meteorologiczną, którymi rozporządza „IMGW– PIB”.

#### 4. Przekroczenia stanów alarmowych i ostrzegawczych

W dniu 23 września 2024 r. (na godz. 16:00) zanotowano przekroczenie stanów alarmowych:

- na 22 stacjach wodowskazowych w dorzeczu Odry.

W dniu 23 września 2024 r. (na godz. 16:00) zanotowano przekroczenie stanu ostrzegawczego:

- na 2 stacjach wodowskazowych w dorzeczu Wisły;
- na 13 stacjach wodowskazowych w dorzeczu Odry.

Nazwa stacji	Rzeka	Województwo	Stan [cm]	Zmiana w ciągu doby (od 06 do 06 UTC) [cm]	Stan ostrzegawczy [cm]	Stan alarmowy [cm]
JARNOŁTÓW	Bystrzyca	dolnośląskie	325	-4	230	270
MIETKÓW	Bystrzyca	dolnośląskie	318	-21	280	300
BRZEG DOLNY	Odra	dolnośląskie	814	-63	510	630
GŁOGÓW	Odra	dolnośląskie	676	-1	400	450
MALCZYCE	Odra	dolnośląskie	745	-29	500	600
OŁAWA	Odra	dolnośląskie	672	-17	500	560
ŚCINAWA	Odra	dolnośląskie	609	-25	350	400

<b>TRESTNO</b>	<b>Odra</b>	<b>dolnośląskie</b>	<b>494</b>	<b>-56</b>	<b>380</b>	<b>450</b>
<b>KORZEŃSKO</b>	<b>Orla</b>	<b>dolnośląskie</b>	<b>342</b>	<b>-4</b>	<b>220</b>	<b>260</b>
<b>BORÓW</b>	<b>Ślęza</b>	<b>dolnośląskie</b>	<b>235</b>	<b>-14</b>	<b>160</b>	<b>200</b>
<b>STARY RADUSZEC</b>	<b>Bóbr</b>	<b>lubuskie</b>	<b>594</b>	<b>-</b>	<b>450</b>	<b>500</b>
<b>SZPROTAWA</b>	<b>Bóbr</b>	<b>lubuskie</b>	<b>264</b>	<b>-</b>	<b>200</b>	<b>250</b>
<b>ŻAGAŃ</b>	<b>Bóbr</b>	<b>lubuskie</b>	<b>412</b>	<b>-</b>	<b>340</b>	<b>400</b>
<b>CIGACICE</b>	<b>Odra</b>	<b>lubuskie</b>	<b>619</b>	<b>110</b>	<b>350</b>	<b>400</b>
<b>NIETKÓW</b>	<b>Odra</b>	<b>lubuskie</b>	<b>612</b>	<b>-</b>	<b>370</b>	<b>400</b>
<b>NOWA SÓL</b>	<b>Odra</b>	<b>lubuskie</b>	<b>646</b>	<b>44</b>	<b>400</b>	<b>450</b>
<b>POŁĘCKO</b>	<b>Odra</b>	<b>lubuskie</b>	<b>447</b>	<b>16</b>	<b>310</b>	<b>350</b>
<b>SŁUBICE</b>	<b>Odra</b>	<b>lubuskie</b>	<b>410</b>	<b>-2</b>	<b>360</b>	<b>410</b>
<b>SKOROGOSZCZ</b>	<b>Nysa Kłodzka</b>	<b>opolskie</b>	<b>413</b>	<b>-5</b>	<b>250</b>	<b>280</b>
<b>BRZEG</b>	<b>Odra</b>	<b>opolskie</b>	<b>595</b>	<b>-17</b>	<b>460</b>	<b>530</b>
<b>UJŚCIE NYSY KŁODZKIEJ</b>	<b>Odra</b>	<b>opolskie</b>	<b>570</b>	<b>-8</b>	<b>400</b>	<b>530</b>
<b>ODOLANÓW</b>	<b>Barycz</b>	<b>wielkopolskie</b>	<b>166</b>	<b>-12</b>	<b>90</b>	<b>120</b>
OSETNO	Barycz	dolnośląskie	329	3	260	330
PILCHOWICE	Bóbr	dolnośląskie	106	0	100	140
SZALEJÓW DOLNY	Bystrzyca Dusznicka	dolnośląskie	168	-16	160	180
DUNINO	Kaczawa	dolnośląskie	143	-4	130	200
BIAŁOBRZEZIE	Ślęza	dolnośląskie	92	-4	90	120
ŚLĘZA	Ślęza	dolnośląskie	289	-10	270	300
ZBYTOWA	Widawa	dolnośląskie	324	-2	310	350
BIAŁA GÓRA	Odra	lubuskie	428	-	360	470
JAWISZOWICE	Wiśła	małopolskie	510	8	480	630
KOPICE	Nysa Kłodzka	opolskie	364	0	300	380
KRAPKOWICE	Odra	opolskie	372	-12	340	450
KRZYŻANOWICE	Odra	śląskie	479	-93	360	500
RACIBÓRZ- MIEDONIA	Odra	śląskie	536	-57	400	600
PSZCZYNA	Pszczynka	śląskie	336	-4	290	340
ODOLANÓW	Kuroch	wielkopolskie	179	-12	160	190

Nie zanotowano opadów o dużej wydajności.

## 5. Pogotowia i alarmy przeciwpowodziowe.

Na terenie RZGW we Wrocławiu obowiązują:

a. alarmy przeciwpowodziowe:

Powiaty

- Miasto Wałbrzych
- Miasto Wrocław,
- Starostwo Powiatowe w Dzierżoniowie,
- UM Legnica,
- Starostwo Powiatowe w Legnicy,
- Starostwo Ząbkowice Śląskie,
- Starostwo w Wałbrzychu,
- Starostwo powiatowe w Ząbkowicach Śl.,

- Starostwo powiatowe w Jaworze,
- Starostwo powiatowe w Strzelinie,
- Starostwo powiatowe w Górze,
- Starostwo powiatowe w Lubinie,
- Starostwo Powiatowe w Krośnie Odrzańskim (woj. lubuskie) – Bóbr, Odra (Krosno Odrzańskie, Maszewo, Bobrowice, Dąbie)
- Starostwo Powiatowe w Żaganiu (woj. lubuskie) (gminy: Szprotawa, Małomice, Żagań, miasto Żagań)
- Starostwo Powiatowe we Wschowie (woj. lubuskie)
- Starostwo Powiatowe w Nowej Soli (woj. lubuskie)
- Starostwo Powiatowe w Zielonej Górze (woj. lubuskie)
- Starostwo Powiatowe w Słubicach (woj. lubuskie)

Gminy:

- UG Borów
- MiG Zgorzelec
- UMiG Jawor,
- UMiG Jelenia Góra,
- UG Janowice Wielkie,
- UG Jeżów Sudecki,
- UG Stara Kamienica,
- UMiG Gryfów Śląski,
- UMiG Lubomierz,
- UMiG Mirsk,
- UG Stare Bogaczowice,
- UMiG Bardo,
- UG Pielgrzymka,
- UMiG Świerzawa,
- UG Zagrodno,
- UMiG Kąty Wrocławskie,
- UMiG Lwówek Śląski,
- UMiG Karpacz,
- UMiG Wleń,
- UM Ścinawa,
- UG Leśna,
- UG Miękinia,
- Miasto Zielona Góra (woj. lubuskie) (Sołectwa: Zawada, Krępa, Jany oraz przysiółek Stożne)
- UM Żagań (woj. lubuskie)
- gm. Nowogród Bobrzański (woj. lubuskie) (miejscowości: Krzywa, Nowogród Bobrzański, Dobroszów Mały, Dobroszów Wielki, Wysoka, Łagoda, Podgórzyce, Turów, Cieszów),
- gm. Sulechów (woj. lubuskie)

b. pogotowie przeciwpowodziowe:

Powiaty:

- Starostwo Powiatowe w Bolesławcu,
- Starostwo Powiatowe w Zgorzelcu,
- Starostwo Powiatowe w Kamiennej Górze.
- Starostwo Powiatowe w Lubaniu
- Starostwo Powiatowe we Wrocławiu
- Starostwo Powiatowe w Wołowie

- Starostwo Powiatowe w Głogowie
- Starostwo Powiatowe w Trzebnicy
- Starostwo Powiatowe w Lwówku Śląskim
- Starostwo Powiatowe w Krośnie Odrzańskim (woj. lubuskie) – Nysa Łużycka (gmina: Krosno Odrzańskie, Gubin, Maszewo, Bobrowice, Dąbie, m. Gubin)
- Starostwo Powiatowe w Żarach (woj. lubuskie)

Gminy:

- UG Dzierżoniów,
- UMiG Pieszyce,
- UMiG Prochowice,
- UG Udanin,
- UMiG Sobótka,
- UMiG Kamieniec Żąbkowicki,
- UMiG Ziębice,
- UG Sulików
- UG Podgórzyn.
- UM Olszyna
- UMiG Strzelin
- Gmina Strzelin
- UG Krotoszyce
- MiG Prochowice
- gm. i m. Odolanów (pow. ostrowski, woj. wielkopolskie)
- gm. Szlichtyngowa (woj. lubuskie)

Na terenie RZGW w Gliwicach obowiązują:

alarmy przeciwpowodziowe:

- m. i gm. Głogówek
- pow. raciborski

Na terenie RZGW w Poznaniu obowiązują:

pogotowia przeciwpowodziowe:

- gm. Mstów
- pow. wschowski
- pow. nowosolski
- pow. zielonogórski
- pow. krośnieński
- pow. słuwicki
- pow. gorzowski

## **6. Informacja o zagrożeniach.**

Zgodnie z wydanymi przez IMGW-PIB ostrzeżeniami hydrologicznymi na rzekach przemieszczają się wezbrania. W związku z tym przewidywane są bardzo szybkie i niebezpieczne wzrosty stanów wody. Istnieje dalsze ryzyko pojawienia się lokalnych powodzi.

## **7. Wskazanie działań niezbędnych do podjęcia w ciągu najbliższej doby.**

Wzmoczony monitoring sytuacji hydrologiczno-meteorologicznej. Współpraca ze służbami zarządzania kryzysowego.

## 8. Aktualna sytuacja hydrologiczna

### Dorzecze Wisły

Stany wody w dorzeczu Wisły układają się w strefie wody niskiej i średniej, lokalnie wysokiej. Stan wysoki obserwowano lokalnie na górnej Wiśle. Stan średni zanotowano na Brynicy, Popradzie, Nidzie, Bystrzycy, Tyśmienicy, Supraśli, Bzurze, Drwęcy i Brdzie oraz lokalnie na Wiśle, Sole, Skawie, Rabie, Dunajcu, Białej Tarnowskiej, Kamiennej, Pilicy, Pisie, Liwcu i Wkrze.

### Dorzecze Odry

Stany wody w dorzeczu Odry układają się w strefie wody wysokiej i średniej, lokalnie niskiej. Stan średni obserwowano na Kłodnicy, Nysie Łużyckiej, Prośnie i Gwdzie oraz lokalnie na Odrze, Nysie Kłodzkiej, Strzegomce, Kaczawie, Bobrze, Kwisie, Warcie i Noteci. Stan niski zanotowano na Małej Panwi, Widawce, Nerze, Drawie i Inie oraz lokalnie na Kwisie, Warcie i Noteci.

### Dorzecza rzek Przymorza, Pregoty i Niemna

Stany wody w dorzeczach rzek Przymorza, Pregoty i Niemna układają się w strefie wody niskiej, lokalnie średniej. Stan średni obserwowano na Nogacie oraz lokalnie na Łynie.

### Morze Bałtyckie, Zalew Szczeciński i Zalew Wiślany

Poziom wody na stacjach morskich układa się w strefie wody średniej.

### Obszar administrowany przez RZGW w Białymstoku

W ciągu ostatniej doby na obszarze administrowanym przez RZGW w Białymstoku nie odnotowano opadów atmosferycznych.

W zlewni **Narwi i Biebrzy** obserwowano nieznaczne spadki i stabilizację stanu wody oraz niewielkie wahania związane z pracą urządzeń hydrotechnicznych. Stany wód utrzymują się w strefie wody średniej i niskiej.

W zlewni **Łyny i Węgorapy** obserwowano nieznaczne spadki i stabilizację oraz niewielkie wahania stanu wody związane z pracą urządzeń hydrotechnicznych. Największy spadek odnotowano na Prośnie rz. Guber 10 cm. Stany wód utrzymują się w strefie wody średniej i niskiej.

W zlewni **Niemna** obserwowano stabilizację i niewielkie wahania stanu wody. Stany wód utrzymują się w strefie wody niskiej, punktowo wysokiej.

Na **Wielkich Jeziorach Mazurskich** stany utrzymują się w strefie wody średniej i niskiej.

W zlewni **Narwi i Biebrzy** przewiduje się dalszą stabilizację i spadki oraz nieznaczne wahania stanu wody związane z pracą urządzeń hydrotechnicznych. Stany wód utrzymają się w strefie wody średniej i niskiej.

W zlewni **Łyny i Węgorapy** przewiduje się stabilizację i spadki oraz wahania stanu wody związane z pracą urządzeń hydrotechnicznych. Stany wód utrzymają się w strefie wody średniej i niskiej.

W zlewni **Niemna** przewiduje się stabilizację i spadki oraz wahania stanu wody z przewagą spadków związane z pracą urządzeń hydrotechnicznych. Stany wód utrzymają się w strefie wody średniej i niskiej, lokalnie wysokiej.

W ciągu najbliższej doby IMGW-PIB prognozuje w dzień zachmurzenie małe, okresami umiarkowane. Rano możliwe mgły ograniczające widzialność do 200 m. Temperatura maksymalna od 20°C do 25°C. Wiatr słaby, okresami umiarkowany, południowo-wschodni. W nocy zachmurzenie małe, okresami umiarkowane. Temperatura minimalna od 8°C do 11°C. Wiatr słaby, południowy.

### Obszar administrowany przez RZGW w Bydgoszczy

W ciągu minionej doby w Regionie Wodnym Noteci nie odnotowano opadów deszczu.



**W zlewni rzeki Noteci** stany wody układają się w strefie stanów niskich, średnich i wysokich.

**Na Kanale Bydgoskim** odnotowano stabilizację.

**Na rzece Dolnej Skanalizowanej Noteci** od m. Nakło nad Notecią do m. Ujście zarejestrowano lokalny spadek do 2 cm na wodowskazie Ujście, strefa stanów niskich, średnich i lokalnie wysokich.

**Poniżej m. Ujście** spadek 10 cm na wodowskazie Czarnków, strefa stanów średnich.

**Na rzece Noteci swobodnie płynącej** zarejestrowano spadek 2 cm na wodowskazie Drezdenko, strefa stanów niskich.

**Na rzece Górnej Skanalizowanej Noteci** odnotowano stabilizację, strefa stanów niskich.

W ciągu minionych 6 godzin, **na dopływach**, stany rzek układały się w strefie niskich i średnich.

**W zlewni rzeki Łobżonka** odnotowano wzrost 2 cm, strefa stanów niskich.

**W zlewni rzeki Gwdy**, na górnym odcinku odnotowano stabilizację, na dolnym odcinku wzrost 3 cm, strefa stanów średnich.

**W zlewni rzeki Drawy** zarejestrowano stabilizację, strefa stanów niskich.

W ciągu najbliższej doby IMGW-PIB prognozuje zachmurzenie małe, umiarkowane, duże, lokalnie rano silna mgła, brak prognozowanych opadów deszczu, temperatura w ciągu dnia wahać się będzie od 20°C na północy do 23°C na południu regionu, temperatura minimalna w nocy spadnie do 9°C, wiatr słaby, umiarkowany, z kierunków południowych.

### **Obszar administrowany przez RZGW w Gdańsku**

W ciągu ostatniej doby na obszarze administrowanym przez RZGW w Gdańsku nie odnotowano opadów atmosferycznych powyżej 20 mm.

W regionie wodnym dolnej Wisły:

Na Bałtyku stany średnie;

Na Zalewie Wiślanym stany średnie;

Na rzekach przymorza stany średnie, miejscami niskie;

Na rzekach w zlewni Zalewu Wiślanego stany średnie, miejscami niskie i wysokie;

Wisła: stany średnie;

W południowo-zachodniej części Regionu Wodnego w zlewni Dolnej Wisły stany średnie, miejscami wysokie i niskie;

W południowo-wschodniej części Regionu Wodnego w zlewni Dolnej Wisły: stany średnie, miejscami niskie i wysokie.

W ciągu najbliższej doby IMGW-PIB prognozuje w dzień zachmurzenie małe i umiarkowane. Rano miejscami silne zamglenia. Temperatura maksymalna od 20°C do 23°C, nad morzem około 19°C. Wiatr słaby i umiarkowany, południowo-wschodni i południowy. W nocy zachmurzenie małe, początkowo umiarkowane. Miejscami silne zamglenie. Temperatura minimalna od 9°C do 12°C, nad morzem do 14°C. Wiatr słaby, południowo-wschodni i południowy

### **Obszar administrowany przez RZGW w Gliwicach**

W ciągu ostatniej doby nie odnotowano opadów deszczu powyżej 20 mm.

Stany wody w **Regionie Wodnym Małej Wisły** kształtują się w strefie stanów lokalnie niskich, średnich i lokalnie wysokich. Przekroczone stany ostrzegawcze (2).

Stany wody w **Regionie Wodnym Górnej Odry** kształtują się w strefie stanów punktowo niskich, średnich i wysokich. Przekroczone stany ostrzegawcze (3) oraz alarmowe (1).

Na najbliższą dobę IMGW-PIB prognozuje po południu i wieczorem zachmurzenie małe, miejscami umiarkowane. Temperatura maksymalna od 22°C do 25°C, w rejonach podgórskich od 20°C do 22°C, wysoko w Beskidach od 16°C

do 18°C. Wiatr umiarkowany, w rejonach podgórskich porywisty; południowy. Wysoko w górach wiatr dość silny, w porywach do 60 km/h, południowy i południowo-zachodni. W nocy zachmurzenie umiarkowane. Temperatura minimalna od 12°C do 14°C, w rejonach podgórskich od 8°C w obniżeniach terenu do 14°C na wzniesieniach, wysoko w Beskidach od 10°C do 13°C. Wiatr słaby i umiarkowany, południowy. W rejonach podgórskich wiatr umiarkowany, miejscami dość silny, w porywach do 60 km/h, południowy. Wysoko w górach wiatr dość silny i silny (od 30 km/h do 40 km/h), w porywach do 75 km/h, południowy i południowo-zachodni.

### **Obszar administrowany przez RZGW w Krakowie**

Według danych IMGW-PIB w ciągu minionych sześciu godzin na obszarze regionu wodnego Górnej-Zachodniej Wisły wystąpiły śladowe sumy opadu.

W ciągu ostatnich 6 godzin na rzekach i potokach regionu wodnego dominowała głównie stabilizacja stanów wód. Największe wzrosty zwierciadła stwierdzono na Wiśle (8 cm na stacji Smolice). Na pozostałym obszarze wzrosty stanów wód nie przekroczyły 4 cm.

W ciągu ostatnich 6 godzin na rzekach i potokach regionu wodnego wystąpiły również spadki stanów wód. Największe spadki zwierciadła stwierdzono na Czarnej Nidzie (15 cm w Morawicy). Na pozostałych rzekach w regionie maksymalny spadek stanów wód nie przekroczył 13 cm.

Rzeka Wisła na całym administrowanym obszarze układa się w strefie stanów średnich. Pozostałe rzeki w regionie układają się w strefie stanów niskich i średnich.

### **Obszar administrowany przez RZGW w Lublinie**

W ciągu ostatniej doby, na obszarze administrowanym przez RZGW w Lublinie, opad dobowy o sumie powyżej 20 mm nie został zaobserwowany.

**W zlewni Bugu po Krzyczew** obserwowano głównie niewielkie wzrosty, oraz lokalnie niewielkie spadki i stabilizację poziomu wody, w strefie stanów niskich, średnich oraz punktowo wysokich.

**W zlewni Bugu poniżej profilu Krzyczew** obserwowano niewielkie spadki oraz lokalnie niewielkie wzrosty, a punktowo stabilizację poziomu wody, w strefie wody niskiej i średniej.

**Na Bugu po Krzyczew** prognozowane są spadki bądź stabilizacja poziomu wody w strefie stanów niskich, a punktowo średnich i wysokich.

**W zlewni Bugu poniżej profilu Krzyczew** przewiduje się stabilizację i opadanie stanu wody oraz lokalne wahania, związane z pracą urządzeń hydrotechnicznych – w strefie wody niskiej i średniej, lokalnie w wysokiej.

Na najbliższą dobę IMGW-PIB prognozuje w dzień zachmurzenie małe, okresami umiarkowane. Rano możliwe mgły ograniczające widzialność do 200 m. Temperatura maksymalna od 23°C do 25°C. Wiatr słaby, okresami umiarkowany, południowo-wschodni oraz południowy. W nocy zachmurzenie małe, okresami umiarkowane. Temperatura minimalna od 9°C do 11°C. Wiatr słaby, południowy.

### **Obszar administrowany przez RZGW w Poznaniu**

W ciągu minionych 12 godzin (0-12 UTC) w regionie wodnym Warty bez deszczu.

Od godzin porannych sytuacja w regionie wodnym Warty stabilna: na środkowej i dolnej Warcie stany wody ze wzrostem, odcinkowo stabilne, na górnej Warcie i pozostałych rzekach przeważnie ze spadkiem, lokalnie wahaniami bądź stabilne układają się w strefach od niskich do wysokich, miejscowo z przekroczeniem stanów ostrzegawczych.

Na Warcie do zbiornika Poraj stany wody stabilne układają się na granicy strefy niskich i średnich. Poniżej do wodowskazu Bobry stabilizacja stanów wody w strefie wysokich i średnich, dalej do zbiornika Jeziorsko dalsze kilkucentymetrowe spadki. Na dopływach tego odcinka Warty stany wody w strefach od niskich do wysokich: przeważnie kilkucentymetrowe spadki, lokalnie stabilizacja albo wahania. Na Warcie poniżej zbiornika Jeziorsko stany wody układają się przeważnie w strefie średnich, jedynie od Skwierzyny do Świerkocina w niskich: do Koła stabilne, dalej przeważnie kilkucentymetrowy wzrost, w Kostrzynie nad Odrą związany z przejściem fali wezbraniowej na Odrze, lokalnie stabilizacja. Na dopływach stany wody układają się głównie w strefie niskich albo

średnich, jedynie na Kanale Mosińskim w wysokich: przeważnie dalsze spadki, lokalnie stabilizacja albo wahania związane z pracą urządzeń hydrotechnicznych (Powa).

W zlewni Proсны dalsze spadki stanów wody w strefie średnich, miejscowo wysokich.

Na pośrednim stanowisku **Kanału Ślesińskiego** rzędna piętrzenia układa się wokół MaxPP, a na szczytowym pomiędzy MinPP a NPP.

Na Warcie do zbiornika Poraj prognozowane są stabilne stany wody na granicy strefy niskich i średnich, dalej do Jeziorsko spodziewane są spadki w strefie stanów średnich i niskich, lokalnie w wysokich. Na dopływach stabilizacja albo dalsze spadki stanów wody w strefie stanów średnich albo wysokich, lokalnie niewielkie wahania. Poniżej zbiornika Jeziorsko na Warcie stany wody do Poznania w strefie średnich, odcinkowo na dolnej Warcie w niskich, jedynie w Kostrzynie n. Odrą wysokich: przeważnie spodziewane wzrosty, w Kostrzynie n. Odrą związany z przejściem fali wezbraniowej na Odrze, odcinkowo stabilizacja bądź wahania. Na dopływach tego odcinka Warty spadki bądź stabilizacja stanów wody w strefie niskich, średnich, miejscami w wysokich, lokalnie wahania.

W zlewni Proсны stany wody w strefie średnich i wysokich: przeważnie dalsze spadki, lokalnie wahania.

W ciągu najbliższej doby spodziewana jest bezchmurna pogoda bądź z zachmurzeniem małym, bez opadów. Temperatura minimalna od 7°C, maksymalna do 25°C. Wiatr słaby i umiarkowany, południowo-wschodni.

### **Obszar administrowany przez RZGW w Rzeszowie**

W ciągu ostatnich 6 godzin zaobserwowano brak opadów na całym obszarze administrowanym przez RZGW w Rzeszowie.

Na obszarze zlewni **Sanu i Wisłoka** stany wód układają się w strefie wody niskiej oraz lokalnie średniej. W ciągu ostatnich 6 godzin na większości stacji wodowskazowych zaobserwowano stabilizację stanu wody.

Na obszarze **zlewni Wisłoki i Łęgu** stany wód układają się w strefie wody niskiej oraz średniej. W ciągu ostatnich 6 godzin na większości stacji wodowskazowych zaobserwowano stabilizację stanu wody. Największy wzrost stanu wody miał miejsce w przekroju Osiek Jasielski (LSOP) na Wistołce (3 cm), Jasło (LSOP) na Wistołce (2 cm).

Na najbliższą dobę IMGW-PIB prognozuje po południu i wieczorem bezchmurnie lub zachmurzenie małe. Temperatura maksymalna od 23°C do 25°C. Wiatr słaby, okresami umiarkowany.

### **Obszar administrowany przez RZGW w Szczecinie**

Stany wody na wodowskazach **Odry granicznej poniżej ujścia Warty** układają się przeważnie w strefie stanów wysokich z tendencją rosnącą, lokalnie w Widuchowej w strefie stanów średnich.

W **ujściowym odcinku Odry i na Zalewie Szczecińskim** stany wody układają się w strefie stanów średnich.

Na **odcinku wybrzeża morskiego** stany wody układają się w strefie stanów średnich.

Na rz. **Myśli** stany wody układają się w strefie stanów niskich.

Na rz. **Płoni** stany wody układają się w strefie stanów niskich.

Na rz. **Inie** stany wody w górnym odcinku układają się w strefie stanów średnich, w dolnym odcinku w strefie stanów niskich.

Na rz. **Małej Inie** stany wody układają się w strefie stanów średnich.

Stany **rzek Przymorza Zachodniego** układają się w strefie stanów średnich.

Na rz. **Redze** stany wody w górnym i dolnym odcinku układają się w strefie stanów niskich, w środkowym w strefie stanów średnich.

Na rz. **Sąpólnej** stany wody układają się w strefie stanów niskich.

Na rz. **Parsęcie** stany wody układają się w strefie stanów średnich, lokalnie (Bardy) w strefie stanów niskich.

Na rz. **Radew** stany wody w górnym odcinku układają się w strefie stanów niskich, w dolnym odcinku w strefie stanów średnich.

Na rz. **Dzierżęcince** stany wody układają się w strefie stanów niskich.

Na rz. **Grabowa** stany wody w górnym odcinku układają się w strefie stanów niskich, w dolnym odcinku w strefie stanów wysokich.

Na rz. **Wieprzy** stany wody układają się przeważnie w strefie stanów niskich, lokalnie w środkowym odcinku (Korzybie) w strefie stanów średnich.

Na rz. **Studnicy** stany wody układają się w strefie stanów średnich.

### **Obszar administrowany przez RZGW w Warszawie**

Na obszarze administrowanym przez RZGW w Warszawie opad dobowy powyżej 20 mm nie został zaobserwowany.

Obecnie stany wód na obszarze administrowanym przez RZGW w Warszawie układają się w strefie stanów średnich i niskich, lokalnie wysokich.

W ciągu najbliższej doby na **Wiśle** prognozuje się – od stacji: Zawichost do stacji: Kępa Polska spadki stanu wody na granicy stref stanów średnich i niskich, lokalnie w strefie stanów średnich (stacje: Puławy-Azoty, Warszawa-Nadwilanówka); na stacji: Włocławek wahania stanu wody w strefie stanów średnich.

Na dopływach Wisły od Zawichostu do Włocławka przewiduje się wahania stanu wody w strefie stanów średnich i niskich, lokalnie wysokich.

W ciągu najbliższej doby **na Narwi od Orzyca po ujście** prognozuje się stabilizację stanu wody w strefie stanów niskich.

Na dopływach Narwi od Orzyca po ujście przewiduje się wahania stanu wody w strefie stanów średnich i niskich, lokalnie wysokich.

W ciągu najbliższej doby **na Bugu od Liwca do ujścia** prognozuje się stabilizację stanu wody w strefie stanów niskich.

W ciągu najbliższej doby w regionie administrowanym przez RZGW w Warszawie IMGW-PIB prognozuje w trakcie dnia na całym obszarze brak opadów. Temperatura maksymalna w przedziale od 20°C do 26°C. Wiatr umiarkowany i słaby, okresami porywisty. W nocy na całym obszarze brak opadów. Temperatura minimalna w przedziale od 8°C do 14°C, lokalnie spadki temperatury do 7°C. Wiatr słaby i umiarkowany.

### **Obszar administrowany przez RZGW we Wrocławiu**

W minionej dobie nie odnotowano opadów.

#### **Odra:**

Stany wód na wodowskazach środkowej Odry (poniżej ujścia Nysy Kłodzkiej) układają się w strefie stanów alarmowych (11) (Brzeg, Oława, Trestno: tendencja ↔, Brzeg Dolny: ↓) na Odrze skanalizowanej oraz na odcinku swobodnie płynącym: (Malczyce, Ścinawa, Głogów ↓; Nowa Sól: ↔; Cigacice, Nietków, Połęczko: ↑) . Kulminacja fali na Odrze wg IMGW-PIB znajduje się w przekroju wodowskazowym Nowa Sól, aktualny stan na wodowskazie wynosi H=646 cm.

Stany wód na wodowskazach dolnej Odry (powyżej ujścia Warty) układają się w strefie stanów ostrzegawczych (1) (Biała Góra↑) i alarmowych (1) (Słubice↔).

#### **Pozostałe cieki:**

Stany wód na pozostałych wodowskazach układają się głównie w strefie stanów średnich, wysokich, ostrzegawczych i alarmowych. Stan ostrzegawczy został przekroczony w 11 przekrojach wodowskazowych w zlewniach: Nysy Kłodzkiej (3), Ślęzy (2), Widawy (1), Kaczawy (1), Baryczy (2) oraz Bobru (2). Stan alarmowy został przekroczony w 8 przekrojach wodowskazowych w zlewniach Nysy Kłodzkiej (1), Ślęzy (1), Bystrzycy (2), Baryczy (1) oraz Bobru (3).

Obecnie obserwuje się tendencję spadkową oraz stabilizację stanów wód w górnych odcinkach rzek. Lokalne wzrosty stanów wody spowodowane są przemieszczaniem fali wezbraniowej na Odrze oraz pracą urządzeń hydrotechnicznych.

## 9. Informacja o zbiornikach.

		Zbiorniki retencyjne - ogółem								
		Sytuacja na dzień 23.09.2024 r. na godz. 12 <sup>00</sup> (UTC)								
		Zbiorniki rzeka	Odptyw chwilowy [m <sup>3</sup> /s]	Dopływ chwilowy [m <sup>3</sup> /s]	Poj. aktual. [mln m <sup>3</sup> ]	* Poj. norm. [mln m <sup>3</sup> ]	* Poj. Przy Max PP [mln m <sup>3</sup> ]	*Rezerwa pow. wymagana [mln m <sup>3</sup> ]	Aktualna rez. pow. [mln m <sup>3</sup> ]	Rezerwa do wykorzyst. %
		1	2	3	4	5	6	7	8	9
							6-5	6-4	8/7*100	
RZGW w Białymstoku	1	Zb. Siemianówka (Narew)	2,40	0,78	28,88	64,80	79,10	14,30	50,22	351
RZGW w Bydgoszczy	2	Jez. Gopło (Noteć)	0,65	0,77	0,18	-	21,66	7,70	21,48	279
	3	Zb. Pakość (Mała Noteć)	2,12	0,14	13,44	36,30	42,58	6,30	29,14	462
RZGW w Gliwicach	4	Zb. Goczałkowice **** (Wisła)	b.d.	b.d.	b.d.	118,07	161,25	43,18	b.d.	b.d.
	5	Zb. Wisła-Czarne (Wisła)	0,43	0,29	1,71	2,36	4,04	1,68	2,33	139
	6	Zb. Łąka (Pszczynka)	12,00	4,59	8,38	8,01	11,15	3,14	2,77	88
	7	Zb. Kuźnica Wąreżyńska (Przemsza)	0,26	0,00	38,98	39,17	46,28	7,11	7,30	103
	8	Zb. Przeczycze (Przemsza)	0,00	0,59	8,81	17,37	20,29	2,92	11,48	393
	9	Zb. Kozłowa Góra (Brynica)	b.d.	b.d.	b.d.	12,39	15,18	2,79	b.d.	b.d.
	10	Zb. Pogoria III (Pogoria)			11,85	11,41	12,03	0,62	0,18	29
	11	Zb. Dzierżno Duże (Kłodnica)	3,00	3,68	61,28	60,14	63,02	2,88	1,74	60
	12	Zb. Pławniowice (Toszecki Potok)			26,55	26,74	29,15	2,41	2,60	108
	13	Zb. Dzierżno Małe (Drama)	0,50	0,50	8,57	9,50	12,30	2,80	3,73	133
	14	Zb. Turawa (Mała Panew)	5,67	5,67	69,45	80,04	92,61	12,57	23,16	184
	15	Zb. Rybnicki ** (Ruda)	3,96	2,84	19,27	22,10	23,50	1,40	4,24	303
RZGW w Krakowie	16	Zb. Czaniec (Soła)	5,20	0,00	0,80	1,30	1,30	0,00	0,00	
	17	Zb. Porąbka (Soła)	0,00	0,00	20,20	22,00	26,50	4,50	6,40	142
	18	Zb. Tresna (Soła) *	0,00	6,40	56,80	62,10	92,70	30,60	35,80	117
	19	Zb. Świnna Poręba (Skawa)	5,40	4,12	102,30	100,70	160,80	60,10	58,50	97
	20	Zb. Dobczyce (Raba) *	4,40	3,12	93,30	92,70	137,70	45,00	44,40	99
	21	Zb. Chańcza (Czarna)	1,20	1,13	10,50	14,20	23,80	9,60	13,20	138
	22	Zb. Czchów (Dunajec)	20,00	10,00	4,00	7,50	7,50	0,00	1,20	

	23	Zb. Rożnów (Dunajec) *	8,25	40,00	66,30	149,80	155,80	6,00	48,30	805
	24	Zb. Czorsztyn (Dunajec)	20,00	13,00	168,30	176,50	238,60	62,10	70,10	113
	25	Zb. Zesławice (Dłubnia)			0,42	0,42	0,73	0,31	0,31	
RZGW w Lublinie	26	Zb. Nielisz (Wieprz)	4,80	6,35	19,17	20,61	28,47	7,86	9,30	118
RZGW w Poznaniu	27	Zb. Jeziorsko (Warta)	53,00	22,94	133,29	142,80	202,04	59,20	68,75	116
	28	Zb. Poraj (Warta)	8,84	4,12	14,33	12,54	20,34	7,80	6,01	77
RZGW w Rzeszowie	29	Zb. Klimkówka (Ropa)	2,00	0,32	10,53	34,54	41,95	10,00	31,42	314
	30	Zb. Besko (Wisłok)	0,60	0,30	3,74	8,41	13,21	6,28	9,47	151
	31	Zb. Solina ** (San)	9,00	2,00	353,87	472,00	472,04	50,00	118,17	236
RZGW w Warszawie	32	Zb. Brody Łżeckie (Kamienna)	3,73	3,52	4,16	6,72	7,59	0,88	3,43	392
	33	Zb. Wióry (Świślina)	1,10	0,32	15,44	15,73	34,66	18,93	19,22	102
	34	Zb. Sulejów (Pilica)	15,00	29,70	69,76	75,11	84,33	9,22	14,57	158
	35	Zb. Cieszanowice (Luciąża)	0,18	0,10	3,59	7,34	9,10	1,76	5,51	313
	36	Zb. Miedzna (Wąglanka)	0,23	0,21	3,00	3,40	3,80	0,40	0,80	200
	37	Zb. Domaniów (Radomka)	0,70	0,79	3,74	9,90	14,37	4,47	10,63	238
	38	Zb. Włocławek***** (Wisła)	713,00	700,00	368,59	369,880	453,590		rzędna wody górnej: 57,28 m n.p.m.	
	39	Zb. Dębe***** (Narew)	59,00	88,00	89,00	89,960	95,980		rzędna wody górnej: 78,99 m n.p.m.	
RZGW we Wrocławiu	40	Topola (Nysa Kłodzka)	55,74	52,55	4,72	16,50	21,70	5,20	17,00	327
	41	Kozielno (Nysa Kłodzka)	60,56	55,77	12,19	12,90	16,30	3,40	4,10	122
	42	Otmuchów (Nysa Kłodzka)	160,0	66,11	68,30	58,40	129,20	70,80	60,90	86
	43	Nysa (Nysa Kłodzka)	250,0	198,89	78,24	65,70	121,70	56,00	43,50	78
	44	Mietków (Bystrzyca)	50,00	27,22	61,53	63,00	77,20	14,20	15,70	110
	45	Dobromierz (Strzegomka)	5,16	2,38	9,34	10,00	11,40	1,40	2,00	149
	46	Słup (Nysa Szalona)	5,57	5,57	9,54	31,00	38,10	7,10	28,50	403
	47	Bukówka (Bóbr)	3,05	1,61	11,11	12,80	16,70	3,90	5,60	143

48	Sosnówka (Czerwonka)	3,53	0,98	11,46	10,90	14,80	3,90	3,40	86
49	Pilchowice** (Bóbr)	61,40	32,10	35,50	24,00	50,00	26,00	14,50	56
50	Złotniki** (Kwisa)	0,40	4,40	7,98	9,70	12,10	2,40	4,10	172
51	Leśna** (Kwisa)	6,30	2,40	6,50	7,00	16,80	9,80	10,30	105
52	Lubachów** (Bystrzyca)	6,80	4,20	5,56	5,80	6,80	1,00	1,20	129

\* wartości stałe

\*\* Zbiorniki energetyczne

\*\*\*\* Ujęcie wody pitnej

\*\*\*\*\*zbiornik przepływowy

" rzędne piętrzenia zbiornika Włocławek (m n.p.m.): Min PP: 56,5, NPP: 57,3 MaxPP: 57,3

" rzędne piętrzenia zbiornika Dębe (m n.p.m.): Min PP: 78,52, NPP: 79,02 MaxPP: 79,22

### Obszar administrowany przez RZGW w Białymstoku

Zbiornik Siemianówka pracuje zgodnie z obowiązującymi instrukcjami. Aktualna pojemność powodziowa wynosi 50,22 mln m<sup>3</sup>. Zbiornik dysponuje rezerwą powodziową na poziomie 351%.

### Obszar administrowany przez RZGW w Bydgoszczy

Na zbiorniku Pakość rzędna piętrzenia wynosi 76,81 m n.p.m. (131 cm > Min PP), odpływ ze zbiornika 2,1 m<sup>3</sup>/s, od godziny 06.00 UTC do godz. 12:00 UTC const.

Na zbiorniku Gopło rzędna piętrzenia wynosi 76,37 n.p.m. (31 cm < NPP, 94 cm < MaxPP), odpływ ze zbiornika wynosi 0,7 m<sup>3</sup>/s, od godziny 06.00 UTC do godz. 12:00 UTC const.

### Obszar administrowany przez RZGW w Gdańsku

W Regionie Wodnym Dolnej Wisły brak dużych, sztucznych zbiorników wodnych o istotnym znaczeniu przeciwpowodziowym objętych systemem monitorowania w ramach osłony przeciwpowodziowej kraju. Informacje o zbiorniku we Włocławku, który ma znaczenie dla osłony regionu, podaje RZGW w Warszawie.

### Obszar administrowany przez RZGW w Gliwicach

Zgodnie zaleceniami OTKZ zbiorniki Dzierżno Duże i Wiśła Czarne posiadają obniżony poziom piętrzenia.

Polder Buków – rzeka Odra. Pojemność powodziowa 57 mln m<sup>3</sup>, zapełniony w ok. 17,7% tj. 10,1 mln m<sup>3</sup>.

Zbiornik Racibórz Dolny – rzeka Odra. Pojemność 185 mln m<sup>3</sup>, zapełniony w ok. 22,7% tj. 41,01 mln m<sup>3</sup>.

Zbiornik Dzierżno Duże, rzeka Kłodnica: posiada 60% rezerwy powodziowej.

Zbiornik Pogoria III, rzeka Pogoria: posiada 29% rezerwy powodziowej.

Zbiornik Łąka, rzeka Pszczyńska: posiada 88% rezerwy powodziowej.

Na pozostałych zbiornikach będących w administracji RZGW w Gliwicach rezerwa powodziowa jest w pełni zachowana.

### Sytuacja w dorzeczu Górnej Odry po stronie czeskiej:

Zbiornik **VD Morávka**, rzeka Morávka posiada **97,75%** rezerwy powodziowej.

Zbiornik **VD Slezská Harta**, rzeka Moravice posiada **47,91%** rezerwy powodziowej.

Zbiornik **VD Šance**, rzeka Ostravice posiada **69,42%** rezerwy powodziowej.

Pozostałe zbiorniki pracują w zakresie pojemności użytkowych i posiadają pełne rezerwy powodziowe (100%).

Źródło informacji - portal Powodí Odry, stan na 23.09.2024 r., godz. 14:30 CEST.

### **Obszar administrowany przez RZGW w Krakowie**

Sytuacja w zbiornikach jest stabilna i na bieżąco monitorowana. Zbiorniki posiadają pojemności powodziowe większe niż wymagane w instrukcjach gospodarowania wodą na obiektach, z wyjątkiem ZW Świnna Poręba i ZW Dobczyce, których pojemności powodziowa wynosi odpowiednio 97% i 99%. Trwa odbudowa wymaganej pojemności powodziowej na ZW Świnna Poręba i ZW Dobczyce.

### **Obszar administrowany przez RZGW w Lublinie**

Zbiornik Nielisz pracuje zgodnie z obowiązującymi instrukcjami. Aktualna pojemność powodziowa wynosi 9,3 mln m<sup>3</sup>. Zbiornik przeciwpowodziowy Nielisz dysponuje rezerwą powodziową 118%. Dopytyw do zbiornika przeciwpowodziowego Nielisz wynosi 6,35 m<sup>3</sup>/s. Odpływ ze zbiornika przeciwpowodziowego Nielisz wynosi 4,80 m<sup>3</sup>/s.

### **Obszar administrowany przez RZGW w Poznaniu**

Wszystkie zbiorniki posiadają pełną rezerwę powodziową.

Na zbiorniku Jeziorsko rzędna piętrzenia wynosi 119,75 m n.p.m. (od 5 UTC -2 cm, 25 cm < NPP), średni dopływ do zbiornika wynosi 22,94 m<sup>3</sup>/s przy odpływie średnim 53,00 m<sup>3</sup>/s (= zadysponowany). Zbiornik dysponuje rezerwą 68,7 mln m<sup>3</sup>, z możliwością powiększenia o dalsze 20,5 mln m<sup>3</sup> pojemności forsowanej. Na zbiorniku Poraj rzędna piętrzenia wynosi 275,98 m n.p.m. (od 5 UTC -3 cm, 48 cm > NPP, 132 cm < MaxPP), średni dopływ do zbiornika wynosi 4,12 m<sup>3</sup>/s przy odpływie średnim 8,84 m<sup>3</sup>/s (= zadysponowany). Zbiornik dysponuje rezerwą 6,0 mln m<sup>3</sup>, z możliwością powiększenia o dalsze 5,1 mln m<sup>3</sup> pojemności forsowanej.

### **Obszar administrowany przez RZGW w Rzeszowie**

Wszystkie zbiorniki administrowane przez RZGW w Rzeszowie posiadają pełne rezerwy powodziowe.

Na zbiorniku Klimkówka rzędna piętrzenia wynosi 384,01 m n.p.m., dopływ do zbiornika wynosi 0,32 m<sup>3</sup>/s przy odpływie 2,0 m<sup>3</sup>/s. Zbiornik dysponuje rezerwą 31,4 mln m<sup>3</sup>. Na zbiorniku Besko rzędna piętrzenia wynosi 325,94 m n.p.m., dopływ do zbiornika wynosi 0,3 m<sup>3</sup>/s przy odpływie 0,6 m<sup>3</sup>/s. Zbiornik dysponuje rezerwą 9,5 mln m<sup>3</sup>. Na zbiorniku Solina rzędna piętrzenia wynosi 413,07 m n.p.m., dopływ do zbiornika wynosi 2,0 m<sup>3</sup>/s przy odpływie 9,0 m<sup>3</sup>/s. Zbiornik dysponuje rezerwą 118,2 mln m<sup>3</sup>.

### **Obszar administrowany przez RZGW w Warszawie**

Wszystkie zbiorniki mają rezerwy powodziowe większe od wymaganych.

Na Zbiorniku Włocławek dopływ chwilowy na godz. 12:00 UTC wynosił około 700 m<sup>3</sup>/s, natomiast odpływ około 715 m<sup>3</sup>/s, Rzędna wody dolnej śluzy: 43,43 m n.p.m.

Na Zbiorniku Dębe dopływ chwilowy na godz. 12:00 UTC wynosił około 90 m<sup>3</sup>/s, natomiast odpływ około 60 m<sup>3</sup>/s. Zbiorniku Wodnym Sulejów rzędna wody górnej na godz. 12:00 UTC wynosiła 166,31 m n.p.m.

### **Obszar administrowany przez RZGW we Wrocławiu**

Wszystkie zbiorniki pracują zgodnie z instrukcjami gospodarowania wodą. Zbiorniki Otmuchów, Nysa, Sosnówka i Pilchowice piętrzą w zakresie pojemności powodziowej. Dopływy do zbiorników kształtują się głównie w strefie stanów średnich i wysokich.

#### Suche zbiorniki przeciwpowodziowe piętrzące wodę:

Mysłakowice, Szalejów Górny



### Suche zbiorniki przeciwpowodziowe nie piętrzące wody:

Kaczorów, Świerzawa, Bolków, Międzygórze, Boboszków, Roztoki, Krosnowice, Sobieszów, Cieplice, Mirsk, Krzeszów I i II.

Poziom wody w zbiornikach opada. Na bieżąco prowadzony jest monitoring suchych zbiorników.

Zbiornik Stronie Śląskie nie pełni swojej funkcji ze względu na zniszczenie zapory czołowej.

Na terenie RZGW we Wrocławiu wszystkie poldery powyżej Wrocławia przestały piętrzyć wodę (zamknięte urządzenia wlotowe lub spadek poziomu wody w Odrze, uniemożliwiający napełnianie).

Zbiorniki retencyjne

#### **Zlewnia Nysy Kłodzkiej:**

Zbiorniki retencyjne znajdujące się w zlewni Nysy Kłodzkiej są wypełnione:

zb. Topola – 21,8%↓, zb. Kozielno – 74,8%↓, zb. Otmuchów – 52,8%↓, zb. Nysa – 64,1%↓

#### **Zmniejszono odpływy ze zbiorników:**

Zbiornik Nysa od dnia 19.09.2024 od godz. 12:00 utrzymujemy odpływ  $Q = 250 \text{ m}^3/\text{s}$

Zbiornik Otmuchów od dnia 22.09.2024 od godz. 9:00 utrzymujemy odpływ  $Q = 160 \text{ m}^3/\text{s}$ .

#### **Zlewnia Bobru**

Zbiorniki retencyjne znajdujące się w zlewni Bobru są wypełnione:

Zb. Bukówka – 66,7%↓, zb. Sosnówka 77,2%↓ \* dane z godziny 8:00 CEST

#### **Zlewnia Bystrzycy i Kaczawy**

Zbiorniki retencyjne znajdujące się w zlewni Bystrzycy i Kaczawy są wypełnione:

Zb. Mietków – 79,7%↓, zb. Dobromierz 82,4%↓, zb. Słup 74,9%↓.

Zbiornik Mietków dnia 23.09.2024 godz. 08:00 zmniejszono odpływ do  $Q=50 \text{ m}^3/\text{s}$  (powyżej dozwolonego). Monitorowane są odczyty z piezometrów przez CTKZ. W dniu 23.09.2024 r. o godz. 03:00 zbiornik osiągnął NPP.

Zbiornik Słup dnia 23.09.2024 godz. 10:00 zmniejszono odpływ do  $Q=5,0 \text{ m}^3$

Dalsze dyspozycje odpływów będą dysponowane stosownie do rozwoju sytuacji hydrologiczno-meteorologicznej.

Wszystkie zbiorniki pracują zgodnie z instrukcjami gospodarowania wodą.

## **10. Inne informacje**

### Zgłoszenia z terenu:

1. 23.09.2024 RZGW w Gliwicach: Na terenie Nadzoru Wodnego w Bielsku Białej stwierdzono: ciek Szeroki - poniszczony i powalony ubezpieczenie w rejonie ul. Zawilcowej 348 w Jaworzu; potok z ul. Modrej - zniszczone ubezpieczenie z gabionów s-k, zażwirowane koryto na wysokości posesji ul. Modra 110 i 112 w Bielsku-Białej, ciek Starobielski II - zawężenie koryta w rejonie posesji Mazańcowice 976, ciek Rudawka - zerwana grobla stawowa, urwany próg w korycie, uszkodzone umocnienia w korycie w rejonie stawów w Międzyrzeczu Dolnym 341; potok Niwka - zalana piwnica, dreny są puszczane spod budynku Adeon ZGM do p. Niwka rejon ul. Lipnickiej 28 w Bielsku-Białej; ciek Wapienicki - przy jazie wyflukana ziemia w rejonie ul. Wodospadowej 2 w Ligocie.

2. 23.09.2024 RZGW w Gliwicach: Na terenie NW w Skoczowie wpłynęła informacja (zgłoszenie osobiste) o uszkodzeniach brzegów na rzece Bładnica w miejscowości Bładnice Dolne w rejonie posesji ul. Jana Chmiela 89 (odcinek od ul. Beskidzkiej do torów kolejowych). Dokładny zakres problemu i szkód wymaga zweryfikowania przez NW Skoczów.
3. 23.09.2024 RZGW w Gliwicach: Na terenie NW w Skoczowie wpłynęła informacja (zgłoszenie telefoniczne) o uszkodzeniach brzegów oraz wału przeciwpowodziowego na rzece Knajka w miejscowości Dębowiec w rejonie działki nr 924/5 obręb Dębowiec. Dokładny zakres problemu i szkód wymaga zweryfikowania przez NW Skoczów.
4. 23.09.2024 RZGW w Gliwicach: Na terenie NW w Skoczowie wpłynęła informacja (zgłoszenie telefoniczne) o zatorze na rzece Knajka w miejscowości Dębowiec w rejonie ul. Skoczowska 11 (poniżej mostu rz. Knajce ul. Skoczowska) Dokładny zakres problemu i szkód wymaga zweryfikowania przez NW Skoczów.
5. 23.09.2024 RZGW w Gliwicach: Na terenie NW w Skoczowie płynęła informacja (zgłoszenie telefoniczne) o uszkodzeniach brzegu przez wodę spływającą z drogi na potoku Chrobaczy w miejscowości Brenna w rejonie ul. Chrobaczy 17 (okolica mostku i drogi dojazdowej na posesję nr 17). Dokładny zakres problemu i szkód wymaga zweryfikowania przez NW Skoczów.
6. 23.09.2024 r RZGW w Szczecinie: Wał Gryfino-Mniszki – podczas wizji lokalnej stwierdzono dziurę, która zostanie załatwana w dniu 24.09.2024 wraz z jednostkami WOT.
7. 23.09.2024 r RZGW w Szczecinie: Nadzór Wodny Szczecin przeprowadził kontrolę wału Zdroje - stwierdzono pojedyncze uszkodzenie odzwierzcę. Wał szczelny, naprawa nie jest konieczna.
8. 23.09.2024 RZGW we Wrocławiu: Otrzymano zgłoszenie telefoniczne o podsiąkającej wodzie w piwnicy w m. Głoska przy ul. Kwiatowej 1. Informacja przekazana do NW w Środzie Śląskiej. NW Środa Śląska informuje, że Sołtys Gminy Głoska rozmawiał ze zgłaszającą (na prośbę tut. Nadzoru). Została poinformowana, że w tym momencie Wody Polskie nie mogą podjąć żadnych dodatkowych działań zmierzających do rozwiązania problemu. Aktualnie trwa procedura wyłonienia wykonawcy do przeprowadzenia prac konserwacyjnych na cieku Jeziorka w miejscowości Głoska.
9. 23.09.2024 RZGW we Wrocławiu: CZK we Wrocławiu przekazało informacje o zatorze na Oławie pomiędzy Jazem Klapowym i mostkiem w Mokrym Dworze. O godzinie 14:45 dnia 23.09.2024 PSP zakończyła działania. W ramach możliwości technicznych usunięto część zatoru.
10. 23.09.2024 RZGW we Wrocławiu: Przywrócono zasilanie w SW Ratowice. Informacja wpłynęła 23.09.2024 o godz. 12:50
11. 23.09.2024 RZGW we Wrocławiu: Zmniejszenie prześwitu pod mostkiem (mulda z kamieni), powodujące podpiętrzanie wody, lokalizacja ujście potoku Ponik do Nysy Kłodzkiej (Długopole Zdrój, ul. Zdrojowa 27). Zgłaszał Sołtys
12. 23.09.2024 RZGW we Wrocławiu: Zaobserwowana woda w trawie u podstawy wału w rejonie u. Bacciarrellego 54 we Wrocławiu
13. 23.09.2024 RZGW we Wrocławiu: Zgłoszenie od osoby prywatnej, dotyczące zalania domu położonego w m. Goszów 1, gm. Stronie Śląskie. Osoba domaga się decyzji i działania w sprawie przywrócenia starego biegu koryta rzeki Biała Łądecka, która po wylaniu zmieniła swój bieg.
14. 23.09.2024 RZGW we Wrocławiu: Zgłoszenie od osoby prywatnej dotyczące podmycia skarpy i zagrożenia zawaleniem domu w m. Kamienna 18, gm. Bystrzyca Kłodzka. Osoba zgłaszająca domaga się przywrócenia starego biegu koryta rzeki i zabezpieczenia domu przed zawaleniem.
15. 23.09.2024 r. RZGW Wrocław ZZ Wrocław NW Wołów - niedomknięta (górnej) klapie na śluzie w m. Iwno (pogranicze gmin Wińsko i Ścinawa) na rzece Odrze. Zgłaszający zwrócił też uwagę na potrzebę wykoszenia wałów przeciwpowodziowych oraz konieczności podjęcia decyzji o wyremontowaniu całej śluzy z w uwagi na jej zły stan techniczny. **Przeciek zabudowany przez służby workami z piaskiem.**

#### **Zdarzenia dotyczące zbiorników i polderów**

## **RZGW w Gliwicach**

1. Zbiornik Racibórz: w dniu 16.09.2024 r. w godzinach wieczornych w trakcie piętrzenia wód powodziowych na zbiorniku Racibórz Dolny na przedpolu zbiornika stwierdzono przebiecia hydrauliczne ok. 250 m od Budowli Przelewowo Spustowej. W związku z tym o godz. 23:30 RZGW w Gliwicach wystąpiło do CZK Katowice o uruchomienie środków i środków celem zasypania i dociążenia miejsca, w którym występują przedmiotowe przebiecia hydrauliczne. W akcji brali udział: PSP, PGW WP, WP, WOT.

2. Polder Buków: w dniu 16.09.2024 r. stwierdzono powstanie przesiąku, które spowodowane było występowaniem nielegalnego wylotu należącego do zlikwidowanego zakładu. Zasypano rurociąg i utworzono w tym miejscu nasyp. W akcji brała udział PSP.

W dniu 17.09.2024 r. doszło do przesiąków (kolejnych) w bocznym obwałowaniu polderu Buków. PGW WP podjęły działania mające na celu doszczelnienie korpusu wału z użyciem geowłókniny i piasku przy współpracy z PSP.

3. Polder Żelazna: w dniu 16.09.2024 r. RZGW w Gliwicach zwróciło się z wnioskiem (do Opolskiego Urzędu Wojewódzkiego) o zadysponowanie sił i środków (w tym worków z piaskiem) do umocnienia około 20 m odcinka obwałowania Polderu Żelazna znajdującego się w granicach miasta Opola (przy moście drogowym północnej obwodnicy miasta Opole – lewy przyczółek).

4. Ryzyko zalania Pompowni Dobrzeń; 20.09.2024 - nadal woda jest pompowana.

5. W związku z przejściem fali powodziowej od dnia 14.09.2024 r do chwili obecnej ujawnione zostały następujące roboty konieczne do wykonania aby przywrócić pełną sprawność wszystkich urządzeń hydrotechnicznych mających wpływ na prace zbiornika wodnego Łąka:

- Naprawa grobli brzegowej zbiornika wodnego Łąka w rejonie posesji nr 137 przy ul. Hodowców w Wiśle Wielkiej
- Naprawa ubezpieczenia skarpy zbiornika wyrównawczego przy przepompowni melioracyjnej w Wiśle Wielkiej
- Udrożnienie syfonu na Nowym Kanale Branickim w rejonie polderu powodziowego w Wiśle Wielkiej
- Udrożnienie wlotów z Nowego Kanału Branickiego, Rowu zachodniego, polderu powodziowego do zbiornika wyrównawczego przepompowni melioracyjnej w Wiśle Wielkiej
- Udrożnienie wylotu z przepompowni melioracyjnej w Wiśle Wielkiej do zbiornika wodnego Łąka
- Wykonanie drenażu w km 0+250 skarpy odpowietrznej zapory czołowej zbiornika wodnego Łąka w miejscu powstałego wysięku wody
- Naprawa drenażu odwadniającego wzdłuż ścian przelewu bocznego na zaporze czołowej zbiornika wodnego Łąka

## **RZGW we Wrocławiu**

1. Zbiorniki Topola i Kozielno - W dniu 19.09.2024 r. w godzinach popołudniowych ponownie wystąpiła awaria systemu SCADA, aktualnie brak danych

2. Zbiornik Międzygórze - uszkodzona automatyka. Zbiornik Międzygórze nie piętrzy już wody.

3. Zbiornik Krosnowice - przelew powierzchniowy przestał pracować (obniżyło się zwierciadło wody). Pracownicy zbiornika podnieśli zasuwę na upuście dennym. Nie jest znana dokładna wartość tego podniesienia ponieważ przestała działać na zbiorniku cała automatyka. Przepływ kontrolowany jest w oparciu o odczyty z wodowskazu poniżej zbiornika.

4. Zbiornik Mysłakowice - w zaporze ziemnej przy podstawie wystąpiły przesiąki, istnieje bardzo duże ryzyko przebiecia hydraulicznego wału. Miejsce przesiąków zostało dociążone płytą betonową i workami z piaskiem. Następuje obniżanie poziomu wody w zbiorniku.

W dniu 20.09.2024 r. ze względu na zablokowanie odpływu wody na upuście dennym na potoku Łomnica oraz znaczne ilości naniesionego rumoszu w potoku Miłkówka zlecono przeprowadzenie pilnych robót udrożnieniowych i wycinkowych celem ograniczenia ryzyka awarii na Zbiorniku.

5. Zbiornik Krosnowice - przelew powierzchniowy przestał pracować (obniżyło się zwierciadło wody). Pracownicy zbiornika podnieśli zasuwę na upuszcie dennym. Nie jest znana dokładna wartość tego podniesienia ponieważ przestała działać na zbiorniku cała automatyka. Przepływ kontrolowany jest w oparciu o odczyty z wodowskazu poniżej zbiornika.

6. Zb. Bukówka:

Ścieki nie dopływają do zbiornika wyrównawczego przepompowni Miskowice. Zasilanie przepompowni jest stabilne.

Po opadnięciu wody w rz. Złotna stwierdzono zator w odcinku ujściowym do zbiornika. Prace możliwe po obeschnięciu terenu sąsiedniego.

7. Zb. Nysa – zalane są obie przepompownie: Zwierzyniec. Przepompownia Siestrzechowice została uruchomiona. W dniu 22.09.2024 odpływ ze zbiornika bez zmian – 250 m<sup>3</sup>/s.

8. Zb. Mietków – zalane są 2 z 4 przepompowni zbiornika. Poziom piętrzenia na Zbiorniku Wodnym Mietków spadł ok. 87 cm poniżej maksymalnego poziomu piętrzenia (172,30 m n.p.m.). Zgodnie z zaleceniami CTKZ od godziny 23.00 w dniu 19.09.2024 r. utrzymywany jest odpływ 70 m<sup>3</sup>/s

9. Zb. Bukówka – na przepompowni Miskowice występują przerwy w dostawie zasilania, na miejscu działa agregat. Ścieki nie dopływają do zbiornika wyrównawczego przepompowni Miskowice. Zasilanie przepompowni jest stabilne.

10. Przepompownia Wleń: w wyniku przedostania się wód powodziowych nastąpiła awaria przepompowni. Podjęto kolejną próbę uruchomienia pomp. W dniu 18.09.2024 po podłączeniu zasilania z sieci uruchomiono przepompownie nr 3. Przepompownia nr 1 pracuje również na zasilaniu z sieci. Awarie wskutek całkowitego zalania mają przepompownie nr 5 i 2.

*Komunikat o sytuacji hydrologicznej został opracowany na podstawie danych z regionalnych zarządów gospodarki wodnej (RZGW) oraz z państwowej służby hydrologiczno-meteorologicznej IMGW-PIB przez:*

*Centrum Operacyjne Ochrony Przeciwpowodziowej*

*Krajowy Zarząd Gospodarki Wodnej*

*Państwowe Gospodarstwo Wodne Wody Polskie*