

ZARZĄDZENIE NR 11 /16
REGIONALNEGO DYREKTORA OCHRONY ŚRODOWISKA W RZESZOWIE
z dnia 13 kwietnia 2016 r.
w sprawie ustanowienia zadań ochronnych dla rezerwatu przyrody „Pniów”

Na podstawie art. 22 ust. 2 pkt 2), ust. 3 pkt 1), 2), 4) i ust. 4 ustawy z dnia 16 kwietnia 2004 r. o ochronie przyrody (Dz. U. z 2015 r., poz. 1651, z późn. zm.), **zarządza się, co następuje:**

§ 1. Ustanawia się na trzy lata zadania ochronne dla rezerwatu przyrody „Pniów”, zwanego dalej „rezerwatem”.

§ 2. Zadania ochronne, o których mowa w § 1, obejmują:

- 1) identyfikację i ocenę istniejących i potencjalnych zagrożeń wewnętrznych i zewnętrznych oraz sposoby eliminacji lub ograniczania tych zagrożeń i ich skutków, które określa załącznik Nr 1 do zarządzenia;
- 2) opis sposobów ochrony czynnej ekosystemów, z podaniem rodzaju, rozmiaru i lokalizacji poszczególnych zadań, które określa załącznik Nr 2 do zarządzenia;
- 3) wyznaczenie miejsc połowu ryb, które określa załącznik Nr 3 do zarządzenia;
- 4) wskazanie obszarów objętych ochroną czynną.

§ 3. Obszar rezerwatu objęty jest ochroną czynną.

§ 5. Zarządzenie wchodzi w życie z dniem podpisania.

REGIONALNY DYREKTOR
OCHRONY ŚRODOWISKA
W RZESZOWIE

Lech Kotkowski

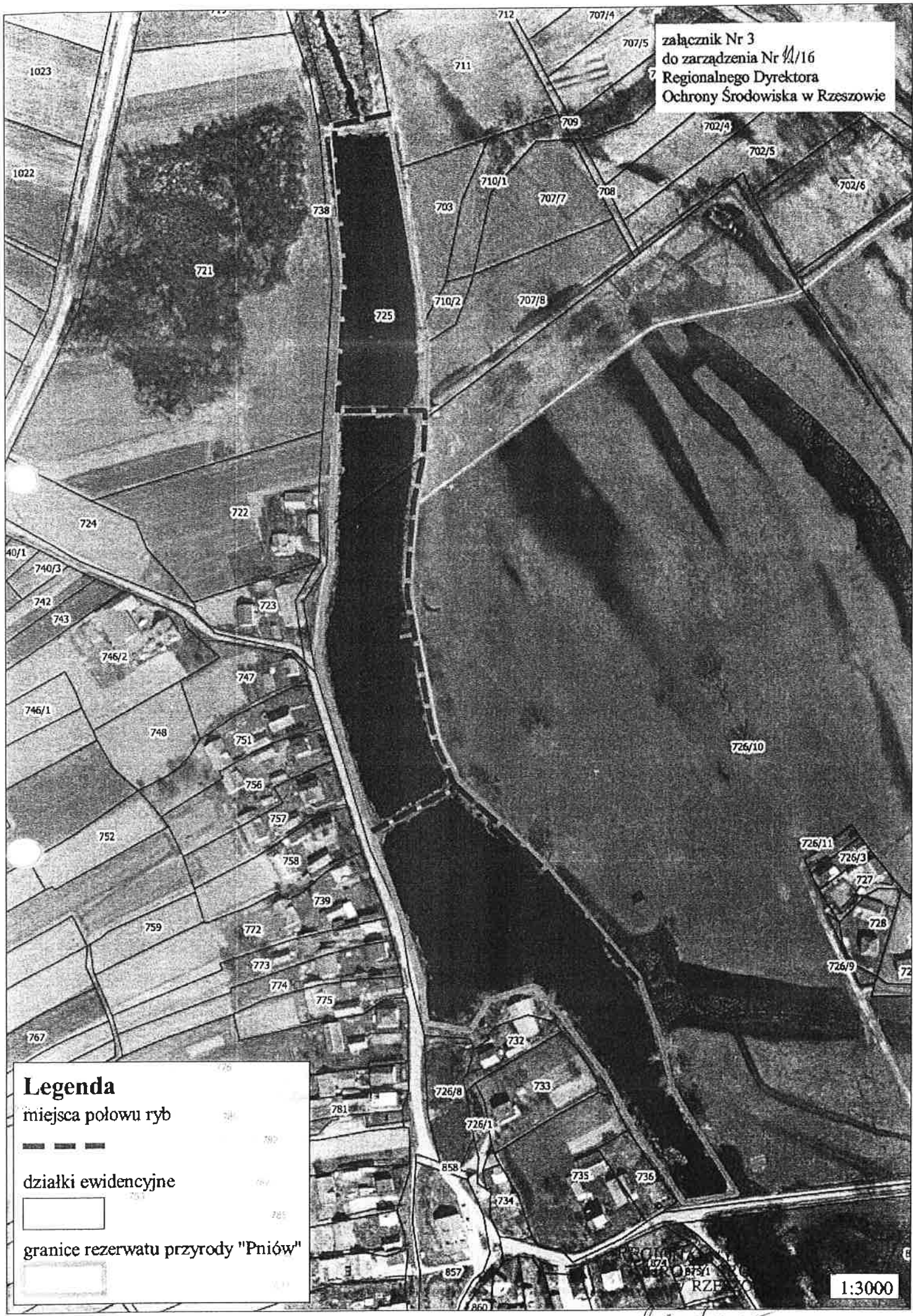
Identyfikacja oraz ocena istniejących i potencjalnych zagrożeń wewnętrznych i zewnętrznych oraz sposoby eliminacji lub ograniczania tych zagrożeń oraz ich skutków

L.p.	Przedmiot zagrożenia	Identyfikacja i ocena istniejących i potencjalnych zagrożeń wewnętrznych i zewnętrznych	Sposoby eliminacji lub ograniczania istniejących i potencjalnych zagrożeń wewnętrznych i zewnętrznych oraz ich skutków
1	2	3	4
1	Stanowisko orzecha wodnego <i>Trapa natans</i>	Zarastanie zbiorników wodnych.	1. Kontrola stanu zachowania przedmiotu ochrony, 2. Obserwacja procesów zarastania zbiorników wodnych roślinnością szuwarową.
2	Rodzime gatunki ryb	Inwazyjne, obce dla ekosystemu rezerwatu przyrody gatunki ryb (sumik karłowaty, trawianka).	Odlów, metodą „na wędkę” okazów inwazyjnych gatunków ryb.

Opis sposobów ochrony czynnej ekosystemów, z podaniem rodzaju, rozmiaru i lokalizacji poszczególnych zadań

Lp.	Czynności	Sposób wykonania i zakres	Rozmiar i lokalizacja zadań ochronnych
1	2	3	4
1	Kontrola stanu zachowania przedmiotu ochrony	1. Kontrola raz w roku stanu zachowania przedmiotu ochrony, przeprowadzana w lipcu każdego roku obowiązywania zadań ochronnych. 2. Obserwacja procesów zarastania zbiorników wodnych roślinnością szuwarową. W przypadku stwierdzenia obszarów porośniętych szuwarami uniemożliwiających rozwój orzecha wodnego, podjęcie, we współpracy z Regionalnym Dyrektorem Ochrony Środowiska w Rzeszowie niezbędnych działań.	Cały obszar rezerwatu przyrody. Cały obszar rezerwatu przyrody, w przypadku zaistnienia konieczności podjęcia niezbędnych prac, określenie konkretnej lokalizacji i rozmiaru prac nastąpi na podstawie lustracji terenowe, z udziałem RDOŚ w Rzeszowie i UG w Radomyślu nad Sanem. Z lustracji sporządzony zostanie odpowiedni protokół.
2	Inwazyjne, obce dla ekosystemu rezerwatu przyrody gatunki ryb (sumik karłowaty <i>Ameiurus nebulosus</i> , trawianka <i>Perccottus glenii</i>)	Odlów, metodą „na wędkę” z zakazem ponownego wpuszczenia do zbiorników wodnych odlowionych okazów, w terminie od 1 kwietnia do 30 listopada, każdego roku obowiązywania zadań ochronnych,	Cały obszar rezerwatu przyrody, z wyłączeniem obszarów zajętych przez osobniki orzecha wodnego <i>Trapa natans</i> . Odlów inwazyjnych gatunków ryb odbywać się może wyłącznie z brzegu przy użyciu wędki z miejsc wskazanych w załączniku Nr 3 do zarządzenia.

załącznik Nr 3
do zarządzenia Nr 41/16
Regionalnego Dyrektora
Ochrony Środowiska w Rzeszowie

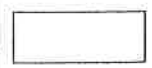


Legenda

miejsca połowu ryb



działki ewidencyjne



granice rezerwatu przyrody "Pniów"



1:3000

Łecki Korkowski

Rezerwat „Jezioro Pniów” został utworzony na mocy zarządzenia Ministra Leśnictwa z dnia 20 marca 1956 r. w sprawie uznania za rezerwat przyrody (M. P. Nr 32, poz. 408), w celu zachowania ze względów naukowych naturalnego stanowiska chronionego gatunku rośliny wodnej – orzecha wodnego (*Trapa natans*).

Rezerwat „Jezioro Pniów” zlokalizowany jest na terenie wsi Pniów, gmina Radomyśl nad Sanem.

Orzech wodny to jeden z rzadszych gatunków rośliny wodnej w Polsce, objęty ścisłą ochroną gatunkową. Od kilkunastu lat obserwuje się na terenie całej Polski wycofywanie się tego gatunku z zajmowanych siedlisk. Rezerwat przyrody „Jezioro Pniów” jest jedynym rezerwatem na terenie Województwa Podkarpackiego, którego przedmiotem ochrony jest roślina wodna. Unikalność tego chronionego obiektu wymaga podjęcia wszelkich możliwych działań mających na celu zachowanie i poprawę siedlisk orzecha wodnego. Cykliczne kontrole prowadzone przez pracowników RDOŚ w Rzeszowie oraz pracowników Urzędu Gminy w Radomyślu nad Sanem pozwolą na ewentualne określenie pogorszenia się warunków siedliskowych dla rozwoju orzecha wodnego.

Bardzo istotnym czynnikiem mogącym mieć wpływ na rozwój populacji orzecha wodnego jest konkurencja ze strony innych roślin wodnych, w tym przede wszystkim tworzących szuwały. Określenie niezbędnych do wykonania prac nastąpi na podstawie lustracji terenu, podczas której określone zostaną ewentualne lokalizacje szuwarów mogących zagrażać stanowiskom orzecha wodnego oraz sposoby ich eliminacji.

Kolejnym zagrożeniem dla ekosystemów rezerwatu przyrody „Pniów” są inwazyjne gatunki ryb, powodujące znaczne straty w rodzimej faunie rezerwatu. Jedynym sposobem eliminacji tego typu zagrożenia jest odłów ryb. Zastosowanie metody na wędkę pozwoli ograniczać populację obcych gatunków ryb oraz jednocześnie nie będzie powodować jakiegokolwiek ingerencji w obszary zajmowane obecnie przez orzecha wodnego. Łowienie ryb może odbywać się jedynie z brzegu. Ponadto miejscowi wędkarze, bardzo zainteresowani są należyтым utrzymaniem stawów. Jako osoby w przeszłości „opiekujące” się tym rezerwatem, oraz często penetrujące teren rezerwatu, będą stanowić cenne źródło informacji o całorocznym rozwoju i zagrożeniach dla przedmiotu ochrony.

Rezerwat „Jezioro Pniów” leży w granicach obszaru Natura 2000 Dolina Dolnego Sanu PLH180020. Wykonanie planowanych zabiegów ochronnych nie wpłynie w sposób istotnie negatywny na stan siedlisk przyrodniczych oraz siedlisk gatunków roślin i zwierząt, chronionych w ramach przedmiotowego obszaru, nie wpłynie również na integralność obszaru Natura 2000 i spójność sieci Natura 2000.

W obecnym brzmieniu wejście w życie zarządzenia nie powoduje dodatkowych kosztów dla budżetu Regionalnej Dyrekcji Ochrony Środowiska w Rzeszowie.