

ZARZĄDZENIE
REGIONALNEGO DYREKTORA OCHRONY ŚRODOWISKA W GDAŃSKU
z dniar.
w sprawie ustanowienia planu zadań ochronnych dla obszaru Natura 2000
Las Wolność PLH220060

Na podstawie art. 28 ust. 5 ustawy z dnia 16 kwietnia 2004 r. o ochronie przyrody (t.j. Dz. U. z 2021 r., poz. 1098) zarządza się, co następuje:

§ 1. 1. Ustanawia się plan zadań ochronnych dla obszaru Natura 2000 Las Wolność PLH220060, zwanego dalej „obszarem Natura 2000”.

2. Plan zadań ochronnych obejmuje całość obszaru Natura 2000.

§ 2. Opis granicy obszaru Natura 2000 określa załącznik nr 1 do zarządzenia.

§ 3. Mapa obszaru Natura 2000 stanowi załącznik nr 2 do zarządzenia.

§ 4. Identyfikację istniejących i potencjalnych zagrożeń dla zachowania właściwego stanu ochrony siedlisk przyrodniczych będących przedmiotami ochrony określa załącznik nr 3 do zarządzenia.

§ 5. Cele działań ochronnych określa załącznik nr 4 do zarządzenia.

§ 6. Działania ochronne ze wskazaniem podmiotów odpowiedzialnych za ich wykonanie i obszarów ich wdrażania określa załącznik nr 5 do zarządzenia.

§ 7. Wskazania do zmian w istniejącym studium uwarunkowań i kierunków zagospodarowania przestrzennego Gminy Chojnice i Gminy Człuchów, dotyczące eliminacji lub ograniczenia zagrożeń wewnętrznych lub zewnętrznych, niezbędne dla utrzymania lub odtworzenia właściwego stanu ochrony siedlisk przyrodniczych, dla których ochrony wyznaczono obszar Natura 2000, określa załącznik nr 6 do zarządzenia.

§ 8. Zarządzenie wchodzi w życie po upływie 14 dni od dnia ogłoszenia.

PROJEKT

Załączniki do zarządzenia
Regionalnego Dyrektora
Ochrony Środowiska w Gdańsku
z dnia
w sprawie ustanowienia planu zadań
ochronnych dla obszaru Natura 2000
Las Wolność PLH220060

Załącznik nr 1. Opis granicy obszaru Natura 2000.

Opis granicy obszaru Natura 2000 w postaci współrzędnych punktów jej załamania w układzie współrzędnych płaskich prostokątnych PL-1992:

Lp.	X (PL-1992)	Y (PL-1992)
1	653903,1976	399806,9372
2	653847,0591	399816,5218
3	653801,8740	399791,8758
4	653729,3044	399790,5065
5	653699,1811	399812,4144
6	653678,6426	399843,9069
7	653625,2422	399817,8911
8	653603,3347	399802,8293
9	653552,6725	399801,4604
10	653530,7646	399812,4144
11	653486,9493	399824,7372
12	653480,1028	399835,6911
13	653481,4721	399850,7530
14	653507,4879	399858,9683
15	653530,7646	399867,1837
16	653499,2721	399910,9994
17	653486,9493	399917,8455
18	653467,7800	399920,5840
19	653428,7564	399906,2073
20	653365,7713	399908,9455
21	653337,0174	399926,7459
22	653316,4788	399939,0687
23	653279,5095	399930,8533
24	653268,5556	399918,5301
25	653264,4477	399885,6687
26	653235,6938	399882,9301
27	653217,8938	399878,8222
28	653193,2473	399873,3455
29	653169,9702	399869,2376
30	653101,5084	399837,7451
31	653013,8773	399829,5297
32	652988,5462	399793,2451
33	652965,2690	399795,9833
34	652944,7304	399745,3215
35	652952,9458	399722,0443
36	652931,0379	399711,0904

Lp.	X (PL-1992)	Y (PL-1992)
37	652922,8226	399665,9057
38	652910,4993	399657,6904
39	652881,7454	399682,3364
40	652788,6371	399696,0290
41	652761,2525	399706,9829
42	652674,9903	399791,8758
43	652580,5128	399876,7683
44	652540,9005	399910,2869
45	652539,4797	399907,9964
46	652536,6974	399912,3687
47	652449,0659	399987,6770
48	652379,2348	400053,4002
49	652365,5423	400090,3699
50	652366,9116	400150,6163
51	652353,2191	400175,2624
52	652238,2034	400251,9399
53	652171,1104	400293,0171
54	652138,2486	400349,1561
55	652109,4947	400387,4946
56	652035,5557	400439,5257
57	651962,9861	400479,2336
58	651923,9874	400497,5145
59	651923,9894	400497,9086
60	651839,0699	400542,9033
61	651771,9774	400582,6111
62	651750,4998	400616,1701
63	651731,3222	400483,4949
64	651649,9697	400066,0269
65	651564,3352	399584,3334
66	651504,3910	399179,7107
67	651502,3175	399177,3571
68	651503,6066	399176,4026
69	651481,0141	399071,6558
70	651435,8290	398895,0239
71	651687,7692	398674,5767
72	651767,1849	398628,0224

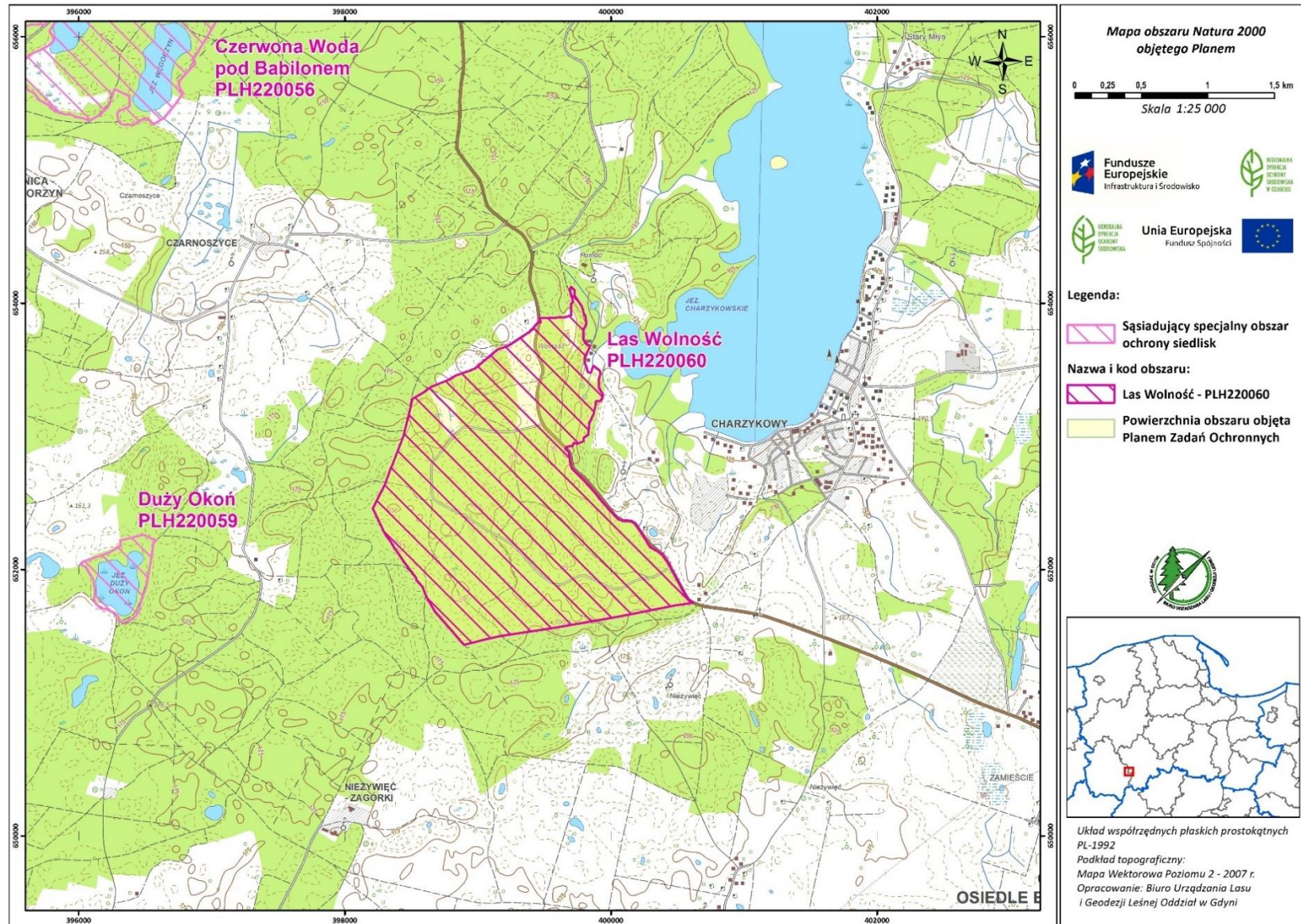
PROJEKT

Lp.	X (PL-1992)	Y (PL-1992)
73	651826,0620	398599,2684
74	651869,8778	398584,2066
75	651924,6475	398534,9141
76	651938,3400	398534,9141
77	652043,0864	398456,1830
78	652159,4719	398374,0287
79	652218,3490	398339,7976
80	652252,5801	398312,4130
81	652260,2122	398305,0053
82	652459,9109	398210,0136
83	652639,5017	398301,6415
84	652762,8945	398344,4010
85	652767,2514	398345,6988
86	652768,0986	398348,6976
87	653004,2922	398439,7519
88	653228,1631	398496,5755
89	653281,5635	398506,1602
90	653336,3327	398599,2684
91	653356,8713	398625,2842
92	653374,6717	398651,2995
93	653381,5178	398667,7302
94	653429,4410	398786,8543
95	653459,5642	398834,7775

Lp.	X (PL-1992)	Y (PL-1992)
96	653497,9032	398945,6857
97	653503,3800	398958,0090
98	653510,2260	398975,8094
99	653651,9426	399146,2794
100	653682,0658	399227,0644
101	653727,2504	399296,8955
102	653788,8666	399392,7424
103	653858,6977	399454,3581
104	653853,9051	399468,7353
105	653871,7051	399470,1046
106	653889,5055	399463,2581
107	653894,9823	399652,2132
108	653911,4134	399702,8750
109	653992,1984	399698,7675
110	654011,3677	399713,8289
111	654089,4142	399693,2904
112	654108,5839	399690,5518
113	654123,6453	399700,1364
114	654098,9988	399727,5215
115	654059,2909	399724,7829
116	653978,5059	399779,5526
117	653911,4134	399798,7219
118	653903,1976	399806,9372

PROJEKT

Załącznik nr 2. Mapa obszaru Natura 2000.



PROJEKT

Załącznik nr 3. Identyfikacja istniejących i potencjalnych zagrożeń dla zachowania właściwego stanu ochrony siedlisk przyrodniczych będących przedmiotami ochrony.

L.p.	Przedmiot ochrony (identyfikator stanowiska/ wydzielenia leśne; *- część wydzielenia)	Zagrożenia ¹⁾		Opis zagrożenia
		Istniejące	Potencjalne	
1.	7110 - Torfowiska wysokie z roślinnością torfotwórczą (żywe) PLH220060_7110_1 wydz.: 12-15-1-07-287-a*, 12-15-1-07-287-b, 12-15-1-07-287-c*,	1. K02.01 Zmiana składu gatunkowego (sukcesja) 2. J02.01.02 Osuszanie terenów morskich, ujściowych, bagiennych	3. B02.02 Wycinka lasu	1. Na torfowisku, a zwłaszcza na jego obrzeżu, obserwowana jest sukcesja drzew – występuje liczny podrost sosny i brzozy omszonej. 2. Obiekt obecnie podlega nieznacznym odwodnieniom - dawna sieć rowów melioracyjnych zarośnięta, ale obecny czynny przepust pod drogą leśną przy północno -wschodniej cz. torfowiska. 3. Rębnie lub inne czynności hodowlane w bezpośrednim sąsiedztwie siedliska (na stokach niecki wytopiskowej) – skutkować będą eutrofizacją siedliska w wyniku intensyfikacji spływu powierzchniowego.
2.	7140 Torfowiska przejściowe i trzęsawiska przeważnie z roślinnością z <i>Scheuchzerio-Caricetea nigrae</i> PLH220060_7140_1 wydz.: 12-15-1-07-288-d*, 12-15-1-07-292-a*, 12-15-1-07-292-b*, 12-15-1-07-292-c,	1. K02.03 Eutrofizacja	2. B02.02 Wycinka lasu 3. J02.01.02 Osuszanie terenów morskich, ujściowych, bagiennych 4. K02.01 Zmiana składu gatunkowego (sukcesja)	1. Obszar torfowiska zasilany jest poprzez stare rowy melioracyjne eutroficznymi wodami pochodzącymi z niewielkich, przesycających zabagnień torfowiskowych zlokalizowanych powyżej. Istotny udział w reżimie wodnym torfowiska okresowo mają również opadowe wody stokowe. 2. Rębnie lub inne czynności hodowlane w bezpośrednim sąsiedztwie siedliska (na stokach niecki wytopiskowej) – skutkować będą eutrofizacją siedliska w wyniku intensyfikacji spływu powierzchniowego 3. Obecnie odpływ wód z torfowiska jest ograniczany przez bobry. W przypadku zniszczenia tamy bobrów nastąpi drastyczna zmiana warunków wodnych w obszarze płatu 4. Potencjalna ekspansja niepożądanych gatunków roślin.
3.	7140 Torfowiska przejściowe i trzęsawiska	1. K02.01 Zmiana składu	2. B02.02 Wycinka lasu	1. Obserwowana jest umiarkowana ekspansja roślinności krzewiastej i drzewiastej – <i>Salix cinerea</i> oraz <i>Betula pubescens</i> .

¹⁾ Kody zagrożeń podano zgodnie z Instrukcją wypełniania Standardowego Formularza Danych obszaru Natura 2000, Wersja 2012.1, Załącznik nr 5 „Lista referencyjna zagrożeń, presji i działań Dyrekcja Generalna ds. Środowiska, Europejska Agencja Środowiska (EEA), ostatnia aktualizacja: 12.04.2011.

PROJEKT

L.p.	Przedmiot ochrony (identyfikator stanowiska/ wydzielenia leśne; *- część wydzielenia)	Zagrożenia ¹⁾		Opis zagrożenia
		Istniejące	Potencjalne	
	przeważnie z roślinnością z <i>Scheuchzerio-Caricetea nigrae</i> PLH220060_7140_2 wydz.: 12-15-1-07-295-a*, 12-15-1-07-295-c*,	gatunkowego (sukcesja)	3. J02.01.02 Osuszanie terenów morskich, ujściowych, bagiennych	2. Rębnie lub inne czynności hodowlane w bezpośrednim sąsiedztwie siedliska (na stokach niecki wytopiskowej) – skutkować będą eutrofizacją siedliska w wyniku intensyfikacji spływu powierzchniowego. 3. Obecnie odpływ wód z torfowiska może następować okresowo pod drogą leśną, co wymaga cyklicznej kontroli płatu.
4.	9110 - Kwaśne buczyny (<i>Luzulo-Fagenion</i>) PLH220060_9110_1 wydz.: 12-15-1-07-284-d, 12-15-1-07-284-j, 12-15-1-07-285-a*, 12-15-1-07-285-c, 12-15-1-07-285-d, PLH220060_9110_5 wydz.: 12-15-1-07-292-a*, 12-15-1-07-292-b*, 12-15-1-07-292-h*, 12-15-1-07-293-c, 12-15-1-07-293-g*, 12-15-1-07-293-h*, 12-15-1-07-293-i*, 12-15-1-07-293-j*,	1. B02.04 Usuwanie martwych i umierających drzew; 2. B07 Inne rodzaje praktyk leśnych;	3.B02.02 Wycinka lasu;	1. Ewidentny deficyt martwego drewna, zwłaszcza wielkowymiarowego, w następstwie zabiegów hodowlanych w przeszłości. Skutkuje brakiem martwego drewna, a tym samym ograniczeniem dostępności siedlisk dla ksylobiontów i ptaków gniazdujących w dziuplach. 2. Lokalna eutrofizacja siedliska i zaburzenia składu runa spowodowane naruszeniem wierzchniej warstwy gleby – Stosowanie orki w celu przygotowania gleby pod obsiew buka skutkuje użyźnieniem siedliska i wkraczaniem nietypowych dla siedliska gatunków o wyższych wymaganiach troficznych. 3. Potencjalne użytkowanie rębne w sposób nie uwzględniający potrzeb ochrony siedliska – znaczący, długookresowy ubytek powierzchni płatu ze starodrzewem; ubytek powierzchni płatów reprezentatywnych, dojrzałych form zbiorowiska; długookresowe pogorszenie stanu zachowania płatu.
5.	9110 - Kwaśne buczyny (<i>Luzulo-Fagenion</i>) PLH220060_9110_2 wydz.: 12-15-1-07-290-d, 12-15-1-07-291-f, 12-15-1-07-291-g, 12-15-1-07-294-b*, 12-15-1-07-294-c*, 12-15-1-07-295-a*, 12-	1. X Brak zagrożeń i nacisków;	2. B02.04 Usuwanie martwych i umierających drzew 3.B02.02 Wycinka lasu;	1. Obecnie nie stwierdzono występowania widocznych zagrożeń w skali całego płatu siedliska. 2. Deficyt martwego drewna, zwłaszcza wielkowymiarowego, w następstwie zabiegów hodowlanych w przeszłości. Skutkuje niedostateczną ilością martwego drewna, a tym samym ograniczeniem dostępności siedlisk dla ksylobiontów i ptaków gniazdujących w dziuplach.

PROJEKT

L.p.	Przedmiot ochrony (identyfikator stanowiska/ wydzielenia leśne; *- część wydzielenia)	Zagrożenia ¹⁾		Opis zagrożenia
		Istniejące	Potencjalne	
	15-1-07-295-b*, 12-15-1-07-295-c*, 12-15-1-07-295-f,			3. Potencjalne użytkowanie rębne w sposób nie uwzględniający potrzeb ochrony siedliska – znaczący, długookresowy ubytek powierzchni płatu ze starodrzewem; ubytek powierzchni płatów reprezentatywnych, dojrzałych form zbiorowiska; długookresowe pogorszenie stanu zachowania płatu.
6.	9110 - Kwaśne buczyny (<i>Luzulo-Fagenion</i>) PLH220060_9110_3 wydz.: 12-15-1-07-295-g,	1. B02.04 Usuwanie martwych i umierających drzew; 2. B02 Gospodarka leśna i plantacyjna, użytkowanie lasów i plantacji;	3. B02 Gospodarka leśna i plantacyjna, użytkowanie lasów i plantacji;	1. Ewidentny deficyt martwego drewna, zwłaszcza wielkowymiarowego, w następstwie zabiegów hodowlanych w przeszłości. Skutkuje brakiem martwego drewna, a tym samym ograniczeniem dostępności siedlisk dla ksylobiontów i ptaków gniazdujących w dziuplach. 2. Wprowadzenie zbyt wysokiego udziału sosny, brzozy lub świerka na siedlisku kwaśnej buczyny powoduje wyraźne zniekształcenie składu i struktury florystycznej płatu. 3. Potencjalne użytkowanie trzebieżowe w sposób nie uwzględniający potrzeb ochrony siedliska – użytkowanie trzebieżowe wpływa na skład i strukturę wiekowo-przestrzenną drzewostanu. Płat zbliża się do wieku rębności.
7.	9110 - Kwaśne buczyny (<i>Luzulo-Fagenion</i>) PLH220060_9110_4 wydz.: 12-15-1-07-294-d*, 12-15-1-07-294-f*, PLH220060_9110_7 wydz.: 12-15-1-07-288-a*, 12-15-1-07-288-b*,	1. B02.04 Usuwanie martwych i umierających drzew; 2. B02 Gospodarka leśna i plantacyjna, użytkowanie lasów i plantacji;	3.B02.02 Wycinka lasu;	1. Ewidentny deficyt martwego drewna, zwłaszcza wielkowymiarowego, w następstwie zabiegów hodowlanych w przeszłości. Skutkuje brakiem martwego drewna, a tym samym ograniczeniem dostępności siedlisk dla ksylobiontów i ptaków gniazdujących w dziuplach. 2. Wprowadzenie zbyt wysokiego udziału sosny lub świerka na siedlisko kwaśnej buczyny powoduje poważne zniekształcenie składu i struktury florystycznej płatu. 3. Potencjalne użytkowanie rębne w sposób nie uwzględniający potrzeb ochrony siedliska – znaczący, długookresowy ubytek powierzchni płatu ze starodrzewem; ubytek powierzchni płatów reprezentatywnych, dojrzałych form zbiorowiska; długookresowe pogorszenie stanu zachowania płatu.
4.	9110 - Kwaśne buczyny (<i>Luzulo-Fagenion</i>)	1. X Brak zagrożeń i nacisków;	2. B02.04 Usuwanie martwych i	1. Obecnie nie stwierdzono występowania widocznych zagrożeń w skali płatu siedliska.

PROJEKT

L.p.	Przedmiot ochrony (identyfikator stanowiska/ wydzielenia leśne; *- część wydzielenia)	Zagrożenia ¹⁾		Opis zagrożenia
		Istniejące	Potencjalne	
	PLH220060_9110_6 wydz.: 12-15-1-07-290-a*		umierających drzew	2. Deficyt martwego drewna, zwłaszcza wielkowymiarowego, w następstwie zabiegów hodowlanych w przeszłości. Skutkuje niedostateczną ilością martwego drewna, a tym samym ograniczeniem dostępności siedlisk dla ksylobiontów i ptaków gniazdujących w dziuplach.
5.	9130 - Żyzne buczyny (<i>Dentario glandulosae-Fagenion, Galio odorati-Fagenion</i>) PLH220060_9130_1 wydz.: 12-15-1-07-292-a*, 12-15-1-07-292-h*, 12-15-1-07-292-i*, 12-15-1-07-293-g*,	1. B02.04 Usuwanie martwych i umierających drzew; 2. B07 Inne rodzaje praktyk leśnych;	3.B02.02 Wycinka lasu;	1. Ewidentny deficyt martwego drewna, zwłaszcza wielkowymiarowego, w następstwie zabiegów hodowlanych w przeszłości. Skutkuje brakiem martwego drewna, a tym samym ograniczeniem dostępności siedlisk dla ksylobiontów i ptaków gniazdujących w dziuplach. 2. Lokalna eutrofizacja siedliska i zaburzenia składu runa spowodowane naruszeniem wierzchniej warstwy gleby – Stosowanie orki w celu przygotowania gleby pod obsiew buka skutkuje użyźnieniem siedliska i wkraczaniem nietypowych dla siedliska gatunków o wyższych wymaganiach troficznych. 3. Potencjalne użytkowanie rębne w sposób nie uwzględniający potrzeb ochrony siedliska – znaczący, długookresowy ubytek powierzchni płatu ze starodrzewem; ubytek powierzchni płatów reprezentatywnych, dojrzałych form zbiorowiska; długookresowe pogorszenie stanu zachowania płatu.
6.	9190 Kwaśne dąbrowy (<i>Quercetea robur-petraeae</i>) PLH220060_9190_1 wydz.: 12-15-1-07-288-a*, 12-15-1-07-288-b*, 12-15-1-07-289-a,	1. B02.04 Usuwanie martwych i umierających drzew; 2. B02.02 Wycinka lasu; 3. B02.01 Odnawianie lasu po wycince (drzewa rodzime)	4.B02.02 Wycinka lasu;	1. Deficyt martwego drewna, zwłaszcza wielkowymiarowego, w następstwie zabiegów hodowlanych w przeszłości. Skutkuje niedostateczną ilością martwego drewna, a tym samym ograniczeniem dostępności siedlisk dla ksylobiontów i ptaków gniazdujących w dziuplach. 2. Aktualne użytkowanie rębne w sposób nie uwzględniający potrzeb ochrony siedliska – silnie wpływa na skład i strukturę wiekowo-przestrzenną drzewostanu: znaczący, długookresowy ubytek powierzchni płatu ze starodrzewem; ubytek powierzchni płatów reprezentatywnych, dojrzałych form zbiorowiska; długookresowe pogorszenie stanu zachowania płatu.

PROJEKT

L.p.	Przedmiot ochrony (identyfikator stanowiska/ wydzielenia leśne; *- część wydzielenia)	Zagrożenia ¹⁾		Opis zagrożenia
		Istniejące	Potencjalne	
				<p>3. Brak uwzględnienia udziału dębu w odnowieniu drzewostanu na poziomie powyżej 70% odnawianej powierzchni siedliska.</p> <p>4. Niepewne jest dalsze zachowanie pozostałej części płatu siedliska, w przypadku kontynuowania rębni - Niepewne jest dalsze zachowanie pozostałej części płatu siedliska, w przypadku kontynuowania rębni - użytkowanie rębne w sposób nie uwzględniający potrzeb ochrony siedliska – znaczący, długookresowy ubytek reprezentatywnych pow. płatu ze starodrzewem.</p>
7.	9190 Kwaśne dąbrowy (<i>Quercetea robur-petraeae</i>) PLH220060_9190_2 wydz.: 12-15-1-07-287-c*,	1. B02.04 Usuwanie martwych i umierających drzew;	2. B02.02 Wycinka lasu; 3. B02.01 Odnawianie lasu po wycince (drzewa rodzime)	<p>1. Deficyt martwego drewna, zwłaszcza wielkowymiarowego, w następstwie zabiegów hodowlanych w przeszłości. Skutkuje niedostateczną ilością martwego drewna, a tym samym ograniczeniem dostępności siedlisk dla ksylobiontów i ptaków gniazdujących w dziuplach.</p> <p>2. Aktualne użytkowanie trzebieżowe wpływa na skład i strukturę wiekowo-przestrzenną drzewostanu. Płat zbliża się do wieku rębności.</p> <p>3. Brak uwzględnienia udziału dębu w odnowieniu drzewostanu na poziomie powyżej 70% potencjalnie odnawianej powierzchni siedliska.</p>
8.	91D0*Bory i lasy bagienne (<i>Vaccinio uliginosi-Betuletum pubescentis, Vaccinio uliginosi-Pinetum, Pino mugo-Sphagnetum, Sphagno girgensohnii-Piceetum</i> i brzoźowo-sosnowe bagienne lasy borealne) PLH220060_91D0_1 wydz.: 12-15-1-07-292-a*, 12-15-1-07-292-h*, 12-15-	1. X Brak zagrożeń i nacisków;	2. B02.02 Wycinka lasu;	<p>1. Obecnie nie stwierdzono występowania widocznych zagrożeń w skali płatu siedliska.</p> <p>2. Gospodarka leśna w sąsiedztwie płatu (cięcia i zrywka na stokach niecki wytopiskowej) nasila eutrofizację siedliska poprzez napływ wypłukanych biogenów.</p>

PROJEKT

L.p.	Przedmiot ochrony (identyfikator stanowiska/ wydzielenia leśne; *- część wydzielenia)	Zagrożenia ¹⁾		Opis zagrożenia
		Istniejące	Potencjalne	
	1-07-292-i*, PLH220060_91D0_2 wydz.: 12-15-1-07-293-g*, 12-15-1-07-293-i*, 12-15-1-07-293-j*, PLH220060_91D0_3 wydz.: 12-15-1-07-293-g* PLH220060_91D0_5 12-15-1-07-294-g*, 12-15-1-07-294-h* PLH220060_91D0_7 wydz.: 12-15-1-07-294-a*, 12-15-1-07-294-b*, 12-15-1-07-294-c*, PLH220060_91D0_9 wydz.: 12-15-1-07-291-g*, 12-15-1-07-291-h, PLH220060_91D0_10 wydz.: 12-15-1-07-290-a*, 12-15-1-07-290-b,			
9.	91D0*Bory i lasy bagienne (<i>Vaccinio uliginosi-Betuletum pubescentis</i> , <i>Vaccinio uliginosi-Pinetum</i> , <i>Pino mugo-Sphagnetum</i> , <i>Sphagno girgensohnii-Piceetum</i> i brzoźwososnowe bagienne lasy borealne)	1. X Brak zagrożeń i nacisków;	2. B02.02 Wycinka lasu; 3. J02.01.02 Osuszanie terenów morskich, ujściowych, bagiennych	1. Obecnie nie stwierdzono występowania widocznych zagrożeń w skali płatu siedliska. 2. Gospodarka leśna w sąsiedztwie płatu (cięcia i zrywka na stokach niecki wytopiskowej) nasila eutrofizację siedliska poprzez napływ wypłukanych biogenów. 3. Obiekt obecnie podlega nieznacznym odwodnieniom - dawna sieć rowów melioracyjnych jest zarośnięta i zneutralizowana, ale obecny jest również okresowo czynny odpływ (rów) ze wschodniej cz. płatu, który potencjalnie może wpływać negatywnie na stan płatu.

PROJEKT

L.p.	Przedmiot ochrony (identyfikator stanowiska/ wydzielenia leśne; *- część wydzielenia)	Zagrożenia ¹⁾		Opis zagrożenia
		Istniejące	Potencjalne	
	PLH220060_91D0_4 wydz.: 12-15-1-07-293-a*, 12-15-1-07-293-g*, 12-15-1-07-293-h*,			
10.	91D0*Bory i lasy bagienne (<i>Vaccinio uliginosi-Betuletum pubescentis</i> , <i>Vaccinio uliginosi-Pinetum</i> , <i>Pino mugo-Sphagnetum</i> , <i>Sphagno girgensohnii-Piceetum</i> i brzoźowo-sosnowe bagienne lasy borealne) PLH220060_91D0_6 wydz.: 12-15-1-07-294-d*, 12-15-1-07-294-f*, 12-15-1-07-295-f*,	1. I01 Problematyczne gatunki rodzime 2. J02.01.02 Osuszanie terenów morskich, ujściowych, bagiennych	3. B02.02 Wycinka lasu;	1. W płacie obecny świerk, obficie odnawiający się, zniekształca strukturę florystyczną siedliska i prowadzi do jej zubożenia. 2. Częściowo drożny, stary odpływ melioracyjny z płatu w kierunku N prowadzi do jego przesuszenia, zmian florystycznych i glebowo-siedliskowych 3. Gospodarka leśna w sąsiedztwie płatu (cięcia i zrywka na stokach niecki wytopiskowej) nasila eutrofizację siedliska poprzez napływ wypłukanych biogenów.
11.	91D0*Bory i lasy bagienne (<i>Vaccinio uliginosi-Betuletum pubescentis</i> , <i>Vaccinio uliginosi-Pinetum</i> , <i>Pino mugo-Sphagnetum</i> , <i>Sphagno girgensohnii-Piceetum</i> i brzoźowo-sosnowe bagienne lasy borealne) PLH220060_91D0_8 wydz.: 12-15-1-07-295-a*,	1. I01 Problematyczne gatunki rodzime 2. J02.01.02 Osuszanie terenów morskich, ujściowych, bagiennych	3. B02.02 Wycinka lasu;	1. W płacie lub na jego obrzeżu obecny świerk, obficie odnawiający się, zniekształca strukturę florystyczną siedliska i finalnie prowadzi do jej zubożenia. W warstwie krzewów obecne osobniki świerka pospolitego (wynik obsiewu z drzew rosnących na gruncie mineralnym w sąsiedztwie płatu siedliska) 2. Częściowo drożny, stary odpływ melioracyjny z płatu w kierunku S prowadzi do jego przesuszenia, zmian florystycznych i glebowo-siedliskowych 3. Gospodarka leśna w sąsiedztwie płatu (cięcia i zrywka na stokach niecki wytopiskowej) nasila eutrofizację siedliska poprzez napływ wypłukanych biogenów.

PROJEKT

L.p.	Przedmiot ochrony (identyfikator stanowiska/ wydzielenia leśne; *- część wydzielenia)	Zagrożenia ¹⁾		Opis zagrożenia
		Istniejące	Potencjalne	
	12-15-1-07-295-b*,			
12.	91E0 Łęgi wierzbowe, topolowe olszowe i jesionowe (<i>Salicetum albo-fragilis</i> , <i>Populetum albae</i> , <i>Alnenion glutinoso-incanae</i> , olsy źródłiskowe) PLH220060_91E0_1 wydz.: 12-15-1-07-285-a*, 12-15-1-07-285-c*, G020320002-104j*, G020320002-104k*, G020320002-104l*, G020320002-104m*,	1. X Brak zagrożeń i nacisków;	2. B02.02 Wycinka lasu; 3. J02.06.05 Pobór wód powierzchniowych przez farmy rybne 4. J02 Spowodowane przez człowieka zmiany stosunków wodnych	1. Obecnie nie stwierdzono występowania widocznych zagrożeń w skali płatu siedliska. 2. Potencjalne zręby w granicach siedliska będą powodować bezpośrednie zagrożenie trwałości płatu. Rębnie lub inne czynności hodowlane w bezpośrednim sąsiedztwie siedliska (na stokach niecki źródłiskowej) uruchamiają spływ powierzchniowy biogenów i obcego substratu glebowego do płatu siedliska. 3. Potencjalne zaburzenia obecnego reżimu wodnego wywołane zwiększeniem poboru wód źródłiskowych na potrzeby pobliskiej hodowli ryb. 4. Spowodowane przez człowieka różnego typu zmiany stosunków wodnych. Potencjalne zaburzenia obecnego reżimu wodnego wywołane działalnością człowieka w szerokim otoczeniu płatu, powodujące zmniejszenie przepływów i uwodnienia płatu
13.	91E0 Łęgi wierzbowe, topolowe olszowe i jesionowe (<i>Salicetum albo-fragilis</i> , <i>Populetum albae</i> , <i>Alnenion glutinoso-incanae</i> , olsy źródłiskowe) PLH220060_91E0_2 wydz.: 12-15-1-07-285-a*,	1. X Brak zagrożeń i nacisków;	2. B02.02 Wycinka lasu; 3. J02 Spowodowane przez człowieka zmiany stosunków wodnych	1. Obecnie nie stwierdzono występowania widocznych zagrożeń w skali płatu siedliska. 2. Potencjalne zręby w granicach siedliska będą powodować bezpośrednie zagrożenie trwałości płatu. Rębnie lub inne czynności hodowlane w bezpośrednim sąsiedztwie siedliska (na stokach niecki źródłiskowej) uruchamiają spływ powierzchniowy biogenów i obcego substratu glebowego do płatu siedliska. 3. Spowodowane przez człowieka różnego typu zmiany stosunków wodnych. Potencjalne zaburzenia obecnego reżimu wodnego wywołane działalnością człowieka w szerokim otoczeniu płatu, powodujące zmniejszenie przepływów i uwodnienia płatu

PROJEKT

Załącznik nr 4. Cele działań ochronnych.

L.p.	Przedmiot ochrony	Cele działań ochronnych
1.	7110 - Torfowiska wysokie z roślinnością torfotwórczą (żywe) PLH220060_7110_1 wydz.: 12-15-1-07-287-a*, 12-15-1-07-287-b, 12-15-1-07-287-c*,	1. Poprawa oceny wybranych wskaźników struktury i funkcji: - Melioracje odwadniające – z oceny U1 (niezadowolającej) na FV (właściwą), - trwale „zneutralizowana” infrastruktura melioracyjna; - Obecność krzewów i drzew – z oceny U1 (niezadowolającej) na FV (właściwą) – pokrycie drzew i krzewów poniżej 10% powierzchni płatu.
2.	7140 Torfowiska przejściowe i trzęsawiska przeważnie z roślinnością z <i>Scheuchzeria-Caricetea nigrae</i> PLH220060_7140_1 wydz.: 12-15-1-07-288-d*, 12-15-1-07-292-a*, 12-15-1-07-292-b*, 12-15-1-07-292-c,	1. Utrzymanie oceny wybranych wskaźników struktury i funkcji na następującym poziomie: - Stopień uwodnienia – FV (właściwa) - poziom wody do 10 cm poniżej powierzchni torfowiska, - Gatunki ekspansywne roślin zielnych - U1 (niezadowolająca) – ograniczenie występowania do 5% powierzchni torfowiska
3.	7140 Torfowiska przejściowe i trzęsawiska przeważnie z roślinnością z <i>Scheuchzeria-Caricetea nigrae</i> PLH220060_7140_2 wydz.: 12-15-1-07-295-a*, 12-15-1-07-295-c*,	1. Poprawa oceny wybranych wskaźników struktury i funkcji: Obecność krzewów i drzew – z U2 (złej) na U1 (niezadowolająca) – pokrycie drzew i krzewów poniżej 15% powierzchni płatu
4.	9110 - Kwaśne buczyny (<i>Luzulo-Fagenion</i>) PLH220060_9110_1 wydz.: 12-15-1-07-284-d, 12-15-1-07-284-j, 12-15-1-07-285-a*, 12-15-1-07-285-c, 12-15-1-07-285-d,	1. Poprawa oceny wybranych wskaźników struktury i funkcji: - Martwe drewno - z U2 (złej) na U1 (niezadowolająca)– uzyskanie zasobu powyżej 10 m ³ /ha; - Martwe drewno wielkowymiarowe - z U2 (złej) na U1 (niezadowolająca)– uzyskanie zasobu 3-5 szt./ha; 2. Utrzymanie oceny wybranych wskaźników struktury i funkcji na następującym poziomie: - Struktura pionowa i przestrzenna roślinności - U1 (niezadowolająca) – zachowanie przeważającej części starego, jednolitego, zwarte drzewostanu; - Wiek drzewostanu (obecność starodrzewu) – FV (właściwy) – zachowanie ponad 10% udziału drzew starszych niż 100 lat; 3. Poprawa oceny parametru „Perspektywy ochrony” z U1 (niezadowolającej) na FV (właściwą) – modyfikacja sposobu i rozmiarów użytkowania gospodarczego płatu, zgodnie z zapisami PZO
5.	9110 - Kwaśne buczyny (<i>Luzulo-Fagenion</i>) PLH220060_9110_2	1. Utrzymanie oceny wybranych wskaźników struktury i funkcji na następującym poziomie:

PROJEKT

L.p.	Przedmiot ochrony	Cele działań ochronnych
	wydz.: 12-15-1-07-290-d, 12-15-1-07-291-f, 12-15-1-07-291-g, 12-15-1-07-294-b*, 12-15-1-07-294-c*, 12-15-1-07-295-a*, 12-15-1-07-295-b*, 12-15-1-07-295-c*, 12-15-1-07-295-f,	<ul style="list-style-type: none"> - Martwe drewno - U1 (niezadowalająca) – utrzymanie zasobu powyżej 10 m³/ha; - Martwe drewno wielkowymiarowe - U1 (niezadowalająca) – utrzymanie zasobu powyżej 3 szt./ha 2. Poprawa oceny parametru „Perspektywy ochrony” z U1 (niezadowalającej) do FV (właściwej) – modyfikacja sposobu i rozmiarów użytkowania gospodarczego płatu, zgodnie z zapisami PZO
6.	9110 - Kwaśne buczyny (<i>Luzulo-Fagenion</i>) PLH220060_9110_3 wydz.: 12-15-1-07-295-g,	<ul style="list-style-type: none"> 1. Poprawa oceny wybranych wskaźników struktury i funkcji: <ul style="list-style-type: none"> - Martwe drewno - z U2 (złej) na U1 (niezadowalająca) – uzyskanie zasobu powyżej 10 m³/ha; - Skład drzewostanu - z U1 (niezadowalającej) do FV (właściwej) – udział gatunków iglastych poniżej 20 %, z eliminacją świerka; - Gatunki obce w drzewostanie – z U2 (złej) na U1 (niezadowalająca) – eliminacja świerka, udział powierzchniowy sosny poniżej 15 %;
7.	9110 - Kwaśne buczyny (<i>Luzulo-Fagenion</i>) PLH220060_9110_4 wydz.: 12-15-1-07-294-d*, 12-15-1-07-294-f*,	<ul style="list-style-type: none"> 1. Poprawa oceny wybranych wskaźników struktury i funkcji: <ul style="list-style-type: none"> - Martwe drewno - z U2 (złej) na U1 (niezadowalająca)– uzyskanie zasobu powyżej 10 m³/ha; - Skład drzewostanu - z U2 (złej) na U1 (niezadowalająca) – udział gatunków iglastych poniżej 20 %; - Gatunki obce w drzewostanie – z U2 (złej) na U1 (niezadowalająca) – udział powierzchniowy Św poniżej 15 %; 2. Poprawa oceny parametru „Perspektywy ochrony” z U1 (niezadowalającej) do FV (właściwej) – modyfikacja sposobu i rozmiarów użytkowania gospodarczego płatu, zgodnie z zapisami PZO
8.	9110 - Kwaśne buczyny (<i>Luzulo-Fagenion</i>) PLH220060_9110_5 wydz.: 12-15-1-07-292-a*, 12-15-1-07-292-b*, 12-15-1-07-292-h*, 12-15-1-07-293-c, 12-15-1-07-293-g*, 12-15-1-07-293-h*, 12-15-1-07-293-i*, 12-15-1-07-293-j*,	<ul style="list-style-type: none"> 1. Utrzymanie oceny wybranych wskaźników struktury i funkcji na następującym poziomie: <ul style="list-style-type: none"> - Struktura pionowa i przestrzenna roślinności -FV; - - Wiek drzewostanu (obecność starodrzewu) – FV (właściwa); 2. Poprawa oceny wybranych wskaźników struktury i funkcji: <ul style="list-style-type: none"> - Martwe drewno - z U2 (złej) na U1 (niezadowalająca)– uzyskanie zasobu powyżej 10 m³/ha; 3. Poprawa oceny parametru „Perspektywy ochrony” z U1 (niezadowalającej) do FV (właściwej)

PROJEKT

L.p.	Przedmiot ochrony	Cele działań ochronnych
		<ul style="list-style-type: none"> - modyfikacja sposobu i rozmiarów użytkowania gospodarczego płatu, zgodnie z zapisami PZO
9.	9110 - Kwaśne buczyny (<i>Luzulo-Fagenion</i>) PLH220060_9110_6 wydz.: 12-15-1-07-290-a*	<ol style="list-style-type: none"> 1. Utrzymanie oceny wybranych wskaźników struktury i funkcji na następującym poziomie: <ul style="list-style-type: none"> - Struktura pionowa i przestrzenna roślinności – FV (właściwa) – drzewostan różnowiekowy o zróżnicowanym przestrzennie zwarciu, z grupami i kępami starych drzew; - Wiek drzewostanu (obecność starodrzewu) – FV (właściwa) – zachowanie ponad 10% udziału drzew starszych niż 100 lat; 2. Poprawa oceny parametru „Perspektywy ochrony” z U1 (niezadowolającej) do FV (właściwej) – modyfikacja sposobu i rozmiarów użytkowania gospodarczego płatu, zgodnie z zapisami PZO
10.	9110 - Kwaśne buczyny (<i>Luzulo-Fagenion</i>) PLH220060_9110_7 wydz.: 12-15-1-07-288-a*, 12-15-1-07-288-b*,	<ol style="list-style-type: none"> 1. Poprawa oceny wskaźnika struktury i funkcji: Martwe drewno - z U2 (złej) na U1 (niezadowolającą) – uzyskanie zasobu powyżej 10 m³/ha;
11.	9130 - Żyzne buczyny (<i>Dentario glandulosae-Fagenion, Galio odorati-Fagenion</i>) PLH220060_9130_1 wydz.: 12-15-1-07-292-a*, 12-15-1-07-292-h*, 12-15-1-07-292-i*, 12-15-1-07-293-g*,	<ol style="list-style-type: none"> 1. Poprawa oceny wybranych wskaźników struktury i funkcji: <ul style="list-style-type: none"> - Martwe drewno wielkowymiarowe - z U2 (złej) na U1 (niezadowolającą) - uzyskanie zasobu powyżej 3 szt./ha; 2. Utrzymanie oceny wybranych wskaźników struktury i funkcji na następującym poziomie: <ul style="list-style-type: none"> - Martwe drewno - U1 (niezadowolającą) - utrzymanie zasobu powyżej 10 m³/ha; - Wiek drzewostanu (obecność starodrzewu) – FV (właściwa) – zachowanie ponad 10% udziału drzew starszych niż 100 lat; 3. Poprawa oceny parametru „Perspektywy ochrony” U1 (niezadowolającej) do FV (właściwej) – modyfikacja sposobu i rozmiarów użytkowania gospodarczego płatu, zgodnie z zapisami PZO
12.	9190 Kwaśne dąbrowy (<i>Quercetea robori-petraeae</i>) PLH220060_9190_1 wydz.: 12-15-1-07-288-a*, 12-15-1-07-288-b*, 12-15-1-07-289-a,	<ol style="list-style-type: none"> 1. Utrzymanie oceny wybranych wskaźników struktury i funkcji na następującym poziomie: <ul style="list-style-type: none"> - Udział dębu w drzewostanie* - U1 (niezadowolającą) – zachowanie ponad 40% udziału dębu; - Martwe drewno (łącznie zasoby) - U1 (niezadowolającą) – utrzymanie zasobu powyżej 10 m³/ha;

PROJEKT

L.p.	Przedmiot ochrony	Cele działań ochronnych
		<ul style="list-style-type: none"> - Martwe drewno leżące lub stojące >3m długości i >30 cm grubości* - U1 (niezadowalająca) – utrzymanie zasobu powyżej 3 szt./ha; - Wiek drzewostanu (obecność starodrzewu) – FV (właściwy) – utrzymanie ponad 10% udziału objętościowego drzew starszych niż 100 lat; 2. Poprawa oceny parametru „Perspektywy ochrony” U1 (niezadowalającej) do FV (właściwej) – modyfikacja sposobu i rozmiarów użytkowania gospodarczego płatu, zgodnie z zapisami PZO; 3. Utrzymanie oceny parametru „Powierzchnia siedliska” U1 (niezadowalającej)– zachowanie reprezentatywnych płatów siedliska – powierzchnia płatu wykazuje trend spadkowy i jest antropogenicznie pofragmentowana (zajmuje obecnie około 10,84 ha)
13.	9190 Kwaśne dąbrowy <i>(Quercetea robori-petraeae)</i> PLH220060_9190_2 wydz.: 12-15-1-07-287-c*,	<ol style="list-style-type: none"> 1. Utrzymanie oceny wybranych wskaźników struktury i funkcji na następującym poziomie: <ul style="list-style-type: none"> - Martwe drewno (łącznie zasoby) - U1 (niezadowalająca) – utrzymanie zasobu powyżej 10 m³/ha; - Martwe drewno leżące lub stojące >3m długości i >30 cm grubości* - U1 (niezadowalająca) – utrzymanie zasobu powyżej 3 szt./ha; 2. Poprawa oceny wybranych wskaźników struktury i funkcji: <ul style="list-style-type: none"> - Udział dębu w drzewostanie* - z U2 (złej) na U1 (niezadowalającą) – uzyskanie ponad 40% udziału dębu; - Udział sosny w drzewostanie – z U1 (niezadowalającej) do FV (właściwej)- uzyskanie udziału So poniżej 10%; - Gatunki obce ekologicznie w drzewostanie - z U1 (niezadowalającej) do FV (właściwej) - uzyskanie udziału poniżej 10%; - Gatunki obce geograficznie w drzewostanie* - z U1 (niezadowalającej) do FV (właściwej) - uzyskanie udziału poniżej 1%;
14.	91D0* Bory i lasy bagienne <i>(Vaccinio uliginosi-Betuletum pubescentis, Vaccinio uliginosi-Pinetum, Pino mugo-Sphagnetum, Sphagno girgensohnii-Piceetum</i> i brzożowo-sosnowe bagienne lasy borealne) PLH220060_91D0_1 wydz.: 12-15-1-07-292-a*, 12-15-1-07-292-h*, 12-15-1-07-292-i*,	<ol style="list-style-type: none"> 1. Utrzymanie oceny parametru „Powierzchnia siedliska” na obecnym poziomie FV (właściwy), dla wskazanych płatów siedliska – powierzchnia płatów nie zmniejsza się, tj. PLH220060_91D0_1 - pow. 1,01 ha; PLH220060_91D0_2 - pow. 1,17 ha; PLH220060_91D0_4 - pow. 1,47 ha; PLH220060_91D0_8 - pow. 1,92 ha; PLH220060_91D0_10 - pow. 0,89 ha;

PROJEKT

L.p.	Przedmiot ochrony	Cele działań ochronnych
	<p>PLH220060_91D0_2 wydz.: 12-15-1-07-293-g*, 12-15-1-07-293-i*, 12-15-1-07-293-j*, PLH220060_91D0_4 wydz.: 12-15-1-07-293-a*, 12-15-1-07-293-g*, 12-15-1-07-293-h*, PLH220060_91D0_8 wydz.: 12-15-1-07-295-a*, 12-15-1-07-295-b*, PLH220060_91D0_10 wydz.: 12-15-1-07-290-a*, 12-15-1-07-290-b,</p>	<p>2. Utrzymanie oceny parametru „Perspektywy ochrony” na obecnym poziomie FV (właściwy), - zachowanie siedliska w stanie niepogorszonym jest niemal pewne;</p> <p>3. Utrzymanie oceny wskaźnika „Uwodnienie” na obecnym poziomie FV (właściwy) – właściwe „bagienne”</p>
15.	<p>91D0* Bory i lasy bagienne (<i>Vaccinio uliginosi-Betuletum pubescentis, Vaccinio uliginosi-Pinetum, Pino mugo-Sphagnetum, Sphagno girgensohnii-Piceetum</i> i brzożowo-sosnowe bagienne lasy borealne) PLH220060_91D0_3 wydz.: 12-15-1-07-293-g* PLH220060_91D0_5 12-15-1-07-294-g*, 12-15-1-07-294-h* PLH220060_91D0_7 wydz.: 12-15-1-07-294-a*, 12-15-1-07-294-b*, 12-15-1-07-294-c*, PLH220060_91D0_9 wydz.: 12-15-1-07-291-g*, 12-15-1-07-291-h,</p>	<p>1. Utrzymanie oceny parametru „Powierzchnia siedliska” na obecnym poziomie FV (właściwy), dla wskazanych płatów siedliska – powierzchnia płatów nie zmniejsza się, tj. PLH220060_91D0_3 - pow. 0,35 ha; PLH220060_91D0_5 - pow. 0,48 ha; PLH220060_91D0_7 - pow. 1,11 ha; PLH220060_91D0_9 - pow. 0,46 ha;</p>
16.	<p>91D0* Bory i lasy bagienne (<i>Vaccinio uliginosi-Betuletum pubescentis, Vaccinio uliginosi-Pinetum, Pino mugo-Sphagnetum, Sphagno girgensohnii-Piceetum</i> i brzożowo-sosnowe bagienne lasy borealne) PLH220060_91D0_6 wydz.: 12-15-1-07-294-d*, 12-15-1-07-294-f*, 12-15-1-07-295-f*,</p>	<p>1. Poprawa oceny wybranych wskaźników struktury i funkcji: - Gatunki dominujące – U1 (niezadowolająca) – we wszystkich warstwach dominują gatunki typowe, ale zachwiane stosunki ilościowe; - Gatunki obce w geograficznie w drzewostanie - FV (właściwa) – udział Św poniżej 1% i nie odnawiające się</p>
17.	<p>91D0* Bory i lasy bagienne (<i>Vaccinio uliginosi-Betuletum pubescentis, Vaccinio uliginosi-Pinetum, Pino mugo-Sphagnetum, Sphagno girgensohnii-Piceetum</i> i brzożowo-sosnowe bagienne lasy borealne)</p>	<p>1. Poprawa oceny wybranych wskaźników struktury i funkcji: - Inne zniekształcenia - z U1 (niezadowolającej) do FV (właściwej) – brak zniekształceń (likwidacja obecności świerka w siedlisku)</p>

PROJEKT

L.p.	Przedmiot ochrony	Cele działań ochronnych
	PLH220060_91D0_8 wydz.: 12-15-1-07-295-a*, 12-15-1-07-295-b*,	
18.	91E0 Łęgi wierzbowe, topolowe olszowe i jesionowe (<i>Salicetum albo-fragilis</i> , <i>Populetum albae</i> , <i>Alnenion glutinoso-incanae</i> , olsy źródłiskowe) PLH220060_91E0_1 wydz.: 12-15-1-07-285-a*, 12-15-1-07-285-c*, G020320002-104j*, G020320002-104k*, G020320002-104l*, G020320002-104m*, PLH220060_91E0_2 wydz.: 12-15-1-07-285-a*,	1. Utrzymanie oceny parametru „Powierzchnia siedliska” na obecnym poziomie FV (właściwy), dla wskazanych płatów siedliska – powierzchnia płatów nie zmniejsza się, tj. PLH220060_91E0_1 - pow. 4,56 ha; PLH220060_91E0_2 - pow. 0,59 ha 2. Poprawa oceny parametru „Perspektywy ochrony” z U1 (niezadowolającej) do FV (właściwej) - zachowanie siedliska w stanie niepogorszonym jest niemal pewne

PROJEKT

Załącznik nr 5. Działania ochronne ze wskazaniem podmiotów odpowiedzialnych za ich wykonanie i obszarów ich wdrażania.

Lp.	Przedmiot ochrony	Działania ochronne	Obszar wdrażania ²⁾ (identyfikator stanowiska /platu; adres leśny -*część wydzielenia)	Podmiot odpowiedzialny za wykonanie ³⁾
1.	7110 - Torfowiska wysokie z roślinnością torfotwórczą (żywe)	<p><i>Działania dotyczące ochrony czynnej siedlisk przyrodniczych oraz związane z utrzymaniem lub modyfikacją metod gospodarowania</i></p> <p>Pozostawienie bufora drzewostanu szerokości min. 25 m od krawędzi mineralnej torfowiska, wyłączonego z cięć rębnych – działanie ciągle w całym okresie obowiązywania planu.</p> <p>Usuwanie krzewów oraz nalotu i podrostu drzew z całej powierzchni torfowiska – działanie dwukrotne, w 2. i 4. roku obowiązywania PZO. Całą wyciętą biomasę należy usunąć poza obszar torfowiska, ręcznie lub z wykorzystaniem lekkiego sprzętu nasiębiernego. Zalecany termin wykonania prac: październik-marzec, drugi zabieg wykonać po 2 latach przerwy</p> <p>Kontrola i neutralizacja czynnych rowów odwadniających płat – działanie punktowe, cyklicznie co roku, począwszy od 1. roku obowiązywania PZO . Wymagana kontrola drożności okresowo czynnych rowów odwadniających. W przypadku stwierdzenia aktywnego odpływu wód z</p>	<p>PLH220060_7110_1 -wydz. 12-15-1-07-287-a*, 12-15-1-07-287-b, 12-15-1-07-287-c*, 12-15-1-07-290-a*,</p> <p>PLH220060_7110_1 -wydz. 12-15-1-07-287-a*, 12-15-1-07-287-b*, 12-15-1-07-287-c*</p> <p>PLH220060_7110_1 -wydz. 12-15-1-07-287-a, 12-15-1-07-287-b</p>	<p>Nadleśnictwo Rytel</p> <p>RDOŚ w Gdańsku w porozumieniu z Nadleśnictwem Rytel</p> <p>Nadleśnictwo Rytel</p>

²⁾ Wydzielenia leśne obrębu Klosnowo, wg Planu Urządzenia Lasu Nadleśnictwa Rytel na lata 2021-2030. Wydzielenia nr 104, 104A – wg. wyekspirowanego UPUL dla lasów gminnych i prywatnych Gminy Chojnice na lata 2009-2018.

³⁾ Podmioty odpowiedzialne za wykonanie działań w ramach posiadanych kompetencji.

PROJEKT

		płatu siedliska, należy punktowo zneutralizować odpływ wody z wykorzystaniem materiałów lokalnych (drewno, grunt mineralny). Zalecany termin wykonania prac: marzec-kwiecień		
		<i>Działania dotyczące monitoringu⁴⁾ stanu przedmiotów ochrony oraz realizacji celów działań ochronnych</i>		
		Monitoring stanu ochrony siedliska – optymalnie co 2 lata, zgodnie z metodyką PMS GIOŚ, w 2., 4., 6., 8. i 10. roku obowiązywania PZO.	PLH220060_7110_1 wydz. 12-15-1-07-287-b	RDOŚ w Gdańsku
		<i>Działania dotyczące uzupełnienia stanu wiedzy o przedmiotach ochrony i uwarunkowaniach ich ochrony</i>		
		Nie dotyczy	Nie dotyczy	Nie dotyczy
2.	7140 Torfowiska przejściowe i trzęsawiska przeważnie z roślinnością z <i>Scheuchzeria-Caricetea nigrae</i>	<i>Działania dotyczące ochrony czynnej siedlisk przyrodniczych oraz związane z utrzymaniem lub modyfikacją metod gospodarowania</i>		
		Pozostawienie bufora drzewostanu szerokości min. 25 m od krawędzi mineralnej torfowiska, wyłączonego z cięć rębnych – działanie ciągłe w całym okresie obowiązywania planu	PLH220060_7140_1 -wydz. 12-15-1-07-288-d*, 12-15-1-07-292-a*, 12-15-1-07-292-b* PLH220060_7140_2 12-15-1-07-295-a*, 12-15-1-07-295-c*	Nadleśnictwo Rytel
		Usuwanie krzewów oraz nalotu i podrostu drzew z całej powierzchni torfowiska – działanie dwukrotne, w 2. i 4. roku obowiązywania PZO. Całą wyciętą biomasę należy usunąć poza obszar torfowiska, ręcznie lub z wykorzystaniem lekkiego sprzętu nasiębiernego. Zalecany termin wykonania prac: październik-marzec, drugi zabieg wykonać po 2 latach przerwy	PLH220060_7140_2 -wydz. 12-15-1-07-295-a*, 12-15-1-07-295-c*	RDOŚ w Gdańsku w porozumieniu z Nadleśnictwem Rytel
		Kontrola i neutralizacja czynnych rowów odwadniających płat – działanie punktowe, cyklicznie co roku, począwszy od 1. roku obowiązywania PZO .	PLH220060_7140_1 -wydz. 12-15-1-07-288-d	Nadleśnictwo Rytel

⁴⁾ Zgodnie z metodyką przyjętą do celów monitoringu, o którym mowa w art. 112 ust. 2 ustawy z dnia 16 kwietnia 2004 r. o ochronie przyrody, prowadzonego przez Głównego Inspektora Ochrony Środowiska.

PROJEKT

		Wymagana kontrola drożności okresowo czynnych rowów odwadniających. W przypadku stwierdzenia aktywnego odpływu wód z płatu siedliska, należy punktowo zneutralizować odpływ wody z wykorzystaniem materiałów lokalnych (drewno, grunt mineralny). Zalecany termin wykonania prac: marzec-kwiecień	PLH220060_7140_2 -wydz. 12-15-1-07-295-a*, 12-15-1-07-295-c*	
		<i>Działania dotyczące monitoringu⁵⁾ stanu przedmiotów ochrony oraz realizacji celów działań ochronnych</i>		
		Monitoring stanu ochrony siedliska – optymalnie co 3 lata, zgodnie z metodyką PMS GIOŚ, w 3., 6., i 9. roku obowiązywania PZO.	PLH220060_7140_1 wydz. 12-15-1-07-292-c PLH220060_7140_2 wydz. 12-15-1-07-295-c	RDOŚ w Gdańsku
		<i>Działania dotyczące uzupełnienia stanu wiedzy o przedmiotach ochrony i uwarunkowaniach ich ochrony</i>		
		Nie dotyczy	Nie dotyczy	Nie dotyczy
3.	9110- Kwaśne buczyny (<i>Luzulo-Fagenion</i>)	<i>Działania dotyczące ochrony czynnej siedlisk przyrodniczych oraz związane z utrzymaniem lub modyfikacją metod gospodarowania</i>		
		Pozostawienie części płatu siedliska (wytypowanych wydzieleń) bez wskazań gospodarczych lub uznanie za drzewostan referencyjny – działanie ciągle w całym okresie obowiązywania planu. <u>Działanie w perspektywie długookresowej (40-80 lat) chroni zasoby siedliska w obszarze przed znaczącym spadkiem powierzchni najlepiej wykształconych, reprezentatywnych płatów ze starodrzewem. Sukcesywny zanik płatów reprezentatywnych następuje także w wyniku pełnej realizacji rębni częściowych i złożonych (20-40 lat). Odtwarzające się w tym okresie zbiorowiska juwenilne nie stanowią reprezentatywnych płatów siedliska.</u>	PLH220060_9110_1 -wydz. 12-15-1-07-284-d, 12-15-1-07-285-a, 12-15-1-07-285-c	Nadleśnictwo Rytel
		Pozostawienie 30% powierzchni starodrzewia wskazanych wydzieleń bez cięć rębnych – działanie ciągle w całym okresie obowiązywania planu.	PLH220060_9110_1	Nadleśnictwo Rytel

⁵⁾ Zgodnie z metodyką przyjętą do celów monitoringu, o którym mowa w art. 112 ust. 2 ustawy z dnia 16 kwietnia 2004 r. o ochronie przyrody, prowadzonego przez Głównego Inspektora Ochrony Środowiska.

PROJEKT

		<p><u>Działanie w perspektywie długookresowej (40-80 lat) chroni zasoby siedliska w obszarze przed znaczącym spadkiem powierzchni najlepiej wykształconych, reprezentatywnych płatów ze starodrzewem. Sukcesywny zanik płatów reprezentatywnych następuje także w wyniku pełnej realizacji rębni częściowych i złożonych (20-40 lat). Odtwarzające się w tym okresie zbiorowiska juwenilne nie stanowią reprezentatywnych płatów siedliska.</u></p>	<p>-wydz. 12-15-1-07-284-j, 12-15-1-07-285-d</p>	
		<p>Pozostawianie martwego drewna w ilości >10m³/ha, w tym wielkowymiarowego - min 3 szt./ha, – działanie ciągle w całym okresie obowiązywania planu. <u>Działanie powinno być realizowane jednorazowo lub etapowo w trakcie wykonywania wszelkich zabiegów gospodarczych, pozwalających na uzyskanie podanych powyżej docelowych progów minimalnych, w przeliczeniu na powierzchnię objętą zabiegiem.</u></p>	<p>PLH220060_9110_1 -wydz. 12-15-1-07-284-d, 12-15-1-07-284-j, 12-15-1-07-285-a 12-15-1-07-285-c, 12-15-1-07-285-d, PLH220060_9110_2 -wydz. 12-15-1-07-290-d, 12-15-1-07-291-f, 12-15-1-07-291-g, 12-15-1-07-294-b*, 12-15-1-07-294-c, 12-15-1-07-295-a*, 12-15-1-07-295-b*, 12-15-1-07-295-c*, 12-15-1-07-295-f, PLH220060_9110_3 -wydz. 12-15-1-07-295-g PLH220060_9110_4 -wydz. 12-15-1-07-294-d*, 12-15-1-07-294-f*,</p>	<p>Nadleśnictwo Rytel</p>

PROJEKT

			<p>PLH220060_9110_5 -wydz. 12-15-1-07-292-a*, 12-15-1-07-292-b*, 12-15-1-07-292-h*, 12-15-1-07-293-c, 12-15-1-07-293-g*, 12-15-1-07-293-h*, 12-15-1-07-293-i*, 12-15-1-07-293-j*, PLH220060_9110_6 -wydz. 12-15-1-07-290-a*, PLH220060_9110_7 -wydz. 12-15-1-07-288-a*, 12-15-1-07-288-b*,</p>	
		<p>Całkowita eliminacja Św i docelowe ograniczenie udziału So poniżej 5%, w ramach cięć hodowlanych i rębnych (w wytypowanych wydzieleniach) - działanie ciągle w 1.-10. roku obowiązywania PZO. Zalecany termin wykonania prac: październik-marzec Docelowy udział So i eliminację Św określono dla wytypowanych wydziałów z uwzględnieniem udziału aktualnego gatunków oraz możliwości realizacji działania w ramach zabiegów gospodarczych planowanych w wydzieleniu.</p>	<p>PLH220060_9110_2 -wydz. 12-15-1-07-290-d, 12-15-1-07-291-g, 12-15-1-07-295-a</p>	Nadleśnictwo Ryteł
		<p>Całkowita eliminacja Św i docelowe ograniczenie udziału So poniżej 10%, w ramach cięć hodowlanych i rębnych (w wytypowanych wydzieleniach) - działanie ciągle w 1.-10. roku obowiązywania PZO. Zalecany termin wykonania prac: październik-marzec Docelowy udział So i eliminację Św określono dla wytypowanych wydziałów z uwzględnieniem udziału aktualnego gatunków oraz</p>	<p>PLH220060_9110_2 -wydz. 12-15-1-07-295-f</p>	Nadleśnictwo Ryteł

PROJEKT

	<p>możliwości realizacji działania w ramach zabiegów gospodarczych planowanych w wydzieleniu.</p>		
	<p>Pozostawienie 30% powierzchni starodrzewia wskazanych wydziałów bez cięć rębnych – działanie ciągłe w całym okresie obowiązywania planu.</p>	<p>PLH220060_9110_2 -wydz. 12-15-1-07-291-f, 12-15-1-07-294-c</p>	<p>Nadleśnictwo Rytel</p>
	<p>Całkowita eliminacja Św i docelowe ograniczenie udziału So poniżej 20%, w ramach cięć hodowlanych i rębnych (w wytypowanych wydzieleniach) - działanie ciągłe w 1.-10. roku obowiązywania PZO. Zalecany termin wykonania prac: październik-marzec Docelowy udział So i eliminację Św określono dla wytypowanych wydziałów z uwzględnieniem udziału aktualnego gatunków oraz możliwości realizacji działania w ramach zabiegów gospodarczych planowanych w wydzieleniu.</p>	<p>PLH220060_9110_3 -wydz. 12-15-1-07-295-g</p>	<p>Nadleśnictwo Rytel</p>
	<p>Całkowita eliminacja Św i docelowe ograniczenie udziału So poniżej 20%, w ramach cięć hodowlanych i rębnych (w wytypowanych wydzieleniach) – w granicach płatu siedliska. <u>Płat siedliska obejmuje tylko część wskazanego wydziału, bez zwartych, dużych grup świerkowych. Działanie ciągłe w 1.-10. roku obowiązywania PZO.</u> Zalecany termin wykonania prac: październik-marzec Docelowy udział So i eliminację Św określono dla wytypowanych wydziałów z uwzględnieniem udziału aktualnego gatunków oraz możliwości realizacji działania w ramach zabiegów gospodarczych planowanych w wydzieleniu.</p>	<p>PLH220060_9110_4 -wydz. 12-15-1-07-294-d*</p>	<p>Nadleśnictwo Rytel</p>
	<p>Pozostawienie 30% powierzchni starodrzewia wskazanych wydziałów bez cięć rębnych – działanie ciągłe w całym okresie obowiązywania planu.</p>	<p>PLH220060_9110_5 -wydz. 12-15-1-07-292-b*, 12-15-1-07-292-h*, 12-15-1-07-293-c, 12-15-1-07-</p>	<p>Nadleśnictwo Rytel</p>

PROJEKT

			293-g*, 12-15-1-07-293-i*,	
		Pozostawienie 30% powierzchni starodrzewia wskazanych wydzielen bez cięć rębnych – działanie ciągle w całym okresie obowiązywania planu.	PLH220060_9110_7-wydz. 12-15-1-07-288a*, 12-15-1-07-288b*	Nadleśnictwo Rytel
		<i>Działania dotyczące monitoringu⁶⁾ stanu przedmiotów ochrony oraz realizacji celów działań ochronnych</i>		
		Monitoring stanu ochrony siedliska co 6 lat, zgodnie z metodyką PMS GIOŚ, czyli w 6. roku obowiązywania PZO.	PLH220060_9110_1 wydz. 12-15-1-07-285-d PLH220060_9110_2 wydz. 12-15-1-07-290-d, 12-15-1-07-291-g PLH220060_9110_4 wydz. 12-15-1-07-294-d*, 12-15-1-07-294-f* PLH220060_9110_5 wydz. 12-15-1-07-292-b*, 12-15-1-07-292-h*, 12-15-1-07-293-g*	RDOŚ w Gdańsku
		<i>Działania dotyczące uzupełnienia stanu wiedzy o przedmiotach ochrony i uwarunkowaniach ich ochrony</i>		
		Nie dotyczy	Nie dotyczy	Nie dotyczy
4.	9130 Żyzne buczyny (<i>Dentario</i>)	<i>Działania dotyczące ochrony czynnej siedlisk przyrodniczych oraz związane z utrzymaniem lub modyfikacją metod gospodarowania</i>		

⁶⁾ Zgodnie z metodyką przyjętą do celów monitoringu, o którym mowa w art. 112 ust. 2 ustawy z dnia 16 kwietnia 2004 r. o ochronie przyrody, prowadzonego przez Głównego Inspektora Ochrony Środowiska.

PROJEKT

	<i>glandulosae-Fagenion, Galio odorati-Fagenion)</i>	<p>Pozostawienie 30% powierzchni starodrzewia wskazanych wydzielen bez cięć rębnych – działanie ciągle w całym okresie obowiązywania planu.</p> <p><u>Działanie w perspektywie długookresowej (40-80 lat) chroni zasoby siedliska w obszarze przed znaczącym spadkiem powierzchni najlepiej wykształconych, reprezentatywnych płatów ze starodrzewem. Sukcesywny zanik płatów reprezentatywnych następuje także w wyniku pełnej realizacji rębni częściowych i złożonych (20-40 lat). Odtwarzające się w tym okresie zbiorowiska juwenilne nie stanowią reprezentatywnych płatów siedliska.</u></p>	PLH220060_9130_1 -wydz. 12-15-1-07-292a*, 12-15-1-07-292 h*, 12-15-1-07-293 g*,	Nadleśnictwo Rytel
		<p>Pozostawianie martwego drewna w ilości >10m3/ha, w tym wielkowymiarowego - min 3 szt./ha, – działanie ciągle w całym okresie obowiązywania planu.</p> <p><u>Działanie powinno być realizowane jednorazowo lub etapowo w trakcie wykonywania wszelkich zabiegów gospodarczych, pozwalających na uzyskanie podanych powyżej docelowych progów minimalnych, w przeliczeniu na powierzchnię objętą zabiegiem.</u></p>	PLH220060_9130_1 -wydz. 12-15-1-07-292-a*, 12-15-1-07-292-h*, 12-15-1-07-292-i*, 12-15-1-07-293-g*,	Nadleśnictwo Rytel
		<i>Działania dotyczące monitoringu⁷⁾ stanu przedmiotów ochrony oraz realizacji celów działań ochronnych</i>		
		Monitoring stanu ochrony siedliska co 6 lat, zgodnie z metodyką PMS GIOŚ, czyli w 6. roku obowiązywania PZO.	PLH220060_9130_1 wydz. 12-15-1-07-292-h*, 12-15-1-07-293-g*	RDOŚ w Gdańsku
		<i>Działania dotyczące uzupełnienia stanu wiedzy o przedmiotach ochrony i uwarunkowaniach ich ochrony</i>		
		Nie dotyczy	Nie dotyczy	Nie dotyczy
5.	9190 Kwaśne dąbrowy (<i>Quercetea robori-petraeae</i>)	<p><i>Działania dotyczące ochrony czynnej siedlisk przyrodniczych oraz związane z utrzymaniem lub modyfikacją metod gospodarowania</i></p> <p>Pozostawienie 30% powierzchni starodrzewia wskazanych wydzielen bez cięć rębnych – działanie ciągle w całym okresie obowiązywania planu.</p>	PLH220060_9190_1 -wydz. 12-15-1-07-288-a*, 12-15-1-07-	Nadleśnictwo Rytel

⁷⁾ Zgodnie z metodyką przyjętą do celów monitoringu, o którym mowa w art. 112 ust. 2 ustawy z dnia 16 kwietnia 2004 r. o ochronie przyrody, prowadzonego przez Głównego Inspektora Ochrony Środowiska.

PROJEKT

		<p><u>Działanie w perspektywie długookresowej (40-80 lat) chroni zasoby siedliska w obszarze przed znaczącym spadkiem powierzchni najlepiej wykształconych, reprezentatywnych płatów ze starodrzewem. Sukcesywny zanik płatów reprezentatywnych następuje także w wyniku pełnej realizacji rębni częściowych i złożonych (20-40 lat). Odtwarzające się w tym okresie zbiorowiska juwenilne nie stanowią reprezentatywnych płatów siedliska.</u></p>	<p>288-b*, 12-15-1-07-289-a</p>	
		<p>Pozostawianie martwego drewna w ilości >10m³/ha, w tym wielkowymiarowego - min 3 szt./ha, – działanie ciągle w całym okresie obowiązywania planu. <u>Działanie powinno być realizowane jednorazowo lub etapowo w trakcie wykonywania wszelkich zabiegów gospodarczych, pozwalających na uzyskanie podanych powyżej docelowych progów minimalnych, w przeliczeniu na powierzchnię objętą zabiegiem.</u></p>	<p>PLH220060_9190_1 -wydz. 12-15-1-07-288-a*, 12-15-1-07-288-b*, 12-15-1-07-289-a</p>	<p>Nadleśnictwo Rytel</p>
		<p>Pozostawienie wszystkich Db z I i II piętra, jako przyszłych przestojów w drzewostanie – działanie ciągle w całym okresie obowiązywania planu. Działanie priorytetowe z uwagi na konieczność ochrony udziału starych Db pozostałych w drzewostanie, w celu utrzymania i poprawy powiązanych z obecnością starodrzewu Db wskaźników kardynalnych, wpływających na ocenę płatu siedliska. W przypadku dalszego usuwania Db nastąpi drastyczne pogorszenie stanu ochrony płatu do poziomu U2 (zły), utrzymujące się w perspektywie nawet kolejnych 80-100 lat.</p>	<p>PLH220060_9190_1 -wydz. 12-15-1-07-288-a*, 12-15-1-07-288-b*, 12-15-1-07-289-a</p>	<p>Nadleśnictwo Rytel</p>
		<p>Ograniczenie udziału So poniżej 10%, w ramach cięć hodowlanych i rębnych (w wytypowanych wydzieleniach). Zalecany termin wykonania prac: październik-marzec <u>Docelowy udział So określono dla części wskazanego wydzielenia w granicach płatu siedliska, która obejmuje aktualnie stary drzewostan z około 20% udziałem So (szacunek powierzchniowy na podstawie ortofotomapy).</u></p>	<p>PLH220060_9190_1 -wydz. 12-15-1-07-288-b*,</p>	<p>Nadleśnictwo Rytel</p>

PROJEKT

	<p><u>Wprowadzenie min 50% Db w ramach odnawianych pow. gniazdowych, TD: So-Bk-Db (w wytypowanych wydzieleniach).</u> Stan zaawansowania prac odnowieniowych z wykorzystaniem Bk w wydzieleniu 288a uniemożliwia już wprowadzenie Db na gniazdach zrębowych w tym wydzieleniu.</p>	<p>PLH220060_9190_1 -wydz. 12-15-1-07-288-b*, 12-15-1-07-289-a</p>	<p>Nadleśnictwo Rytel</p>
	<p><u>Calkowita eliminacja Św i docelowe ograniczenie udziału So poniżej 20%, w ramach cięć hodowlanych i rębnych (w wytypowanych wydzieleniach) – w granicach płatu siedliska.</u> <u>Płat siedliska obejmuje tylko część wskazanego wydzielenia, bez zwartych, dużych grup świerkowych.</u> Zalecany termin wykonania prac: październik-marzec Docelowy udział So i eliminację Św określono dla wytypowanych wydzieleni z uwzględnieniem udziału aktualnego gatunków oraz możliwości realizacji działania w ramach zabiegów gospodarczych planowanych w wydzieleniu.</p>	<p>PLH220060_9190_2 -wydz. 12-15-1-07-287-c*</p>	<p>Nadleśnictwo Rytel</p>
	<p><u>Pozostawianie martwego drewna w ilości >10m³/ha, w tym wielkowymiarowego - min 3 szt./ha, – działanie ciągle w całym okresie obowiązywania planu.</u> <u>Działanie powinno być realizowane jednorazowo lub etapowo w trakcie wykonywania wszelkich zabiegów gospodarczych, pozwalających na uzyskanie podanych powyżej docelowych progów minimalnych, w przeliczeniu na powierzchnię objętą zabiegiem.</u></p>	<p>PLH220060_9190_2 -wydz. 12-15-1-07-287-c*</p>	<p>Nadleśnictwo Rytel</p>
	<p><u>Pozostawienie wszystkich Db z I i II piętra, jako przyszłych przestojów w drzewostanie – działanie ciągle w całym okresie obowiązywania planu.</u> <u>Działanie priorytetowe z uwagi na konieczność ochrony udziału starych Db pozostałych w drzewostanie, w celu utrzymania i poprawy powiązanych z obecnością starodrzewu Db wskaźników kardynalnych, wpływających na ocenę płatu siedliska. W przypadku dalszego usuwania Db nastąpi drastyczne pogorszenie stanu ochrony płatu do poziomu U2 (zły), utrzymujące się w perspektywie nawet kolejnych 80-100 lat.</u></p>	<p>PLH220060_9190_2 -wydz. 12-15-1-07-287-c*</p>	<p>Nadleśnictwo Rytel</p>

PROJEKT

		<i>Działania dotyczące monitoringu⁸⁾ stanu przedmiotów ochrony oraz realizacji celów działań ochronnych</i>		
		Monitoring stanu ochrony siedliska – optymalnie co 3 lata, zgodnie z metodyką PMŚ GIOŚ, w 3., 6., i 9. roku obowiązywania PZO.	PLH220060_9190_1 wydz. 12-15-1-07-288-a* PLH220060_9190_2 wydz. 12-15-1-07-287-c*	RDOŚ w Gdańsku
		<i>Działania dotyczące uzupełnienia stanu wiedzy o przedmiotach ochrony i uwarunkowaniach ich ochrony</i>		
		Nie dotyczy	Nie dotyczy	Nie dotyczy
6.	91D0* Bory i lasy bagienne (<i>Vaccinio uliginosi-Betuletum pubescentis</i> , <i>Vaccinio uliginosi-Pinetum</i> , <i>Pino mugo-Sphagnetum</i> , <i>Sphagno girgensohnii-Piceetum</i> i brzozowo-sosnowe bagienne lasy borealne)	<i>Działania dotyczące ochrony czynnej siedlisk przyrodniczych oraz związane z utrzymaniem lub modyfikacją metod gospodarowania</i>		
		Pozostawienie bufora drzewostanu szerokości min. 25 m wokół płatu, wyłączonego z cięć rębnych – działanie ciągłe w całym okresie obowiązywania planu.	PLH220060_91D0_1 -wydz. 12-15-1-07-292-a*, 12-15-1-07-292-h*, 12-15-1-07-292-i*, PLH220060_91D0_2 -wydz. 12-15-1-07-293-g*, 12-15-1-07-293-i*, 12-15-1-07-293-j*, PLH220060_91D0_3 -wydz. 12-15-1-07-292-h*, 12-15-1-07-293-g*, PLH220060_91D0_4 -wydz. 12-15-1-07-292-b*, 12-15-1-07-	Nadleśnictwo Rytel

⁸⁾ Zgodnie z metodyką przyjętą do celów monitoringu, o którym mowa w art. 112 ust. 2 ustawy z dnia 16 kwietnia 2004 r. o ochronie przyrody, prowadzonego przez Głównego Inspektora Ochrony Środowiska.

PROJEKT

			292-h*, 12-15-1-07- 293-a*, 12-15-1-07- 293-g*, 12-15-1-07- 293-h*, 12-15-1-07- 293-i*, PLH220060_91D0_5 -wydz. 12-15-1-07- 293-i*, 12-15-1-07- 294-d*, 12-15-1-07- 294-g*, 12-15-1-07- 294-h*, PLH220060_91D0_6 -wydz. 12-15-1-07- 294-d*, 12-15-1-07- 294-f*, 12-15-1-07- 294-g*, 12-15-1-07- 295-f*, PLH220060_91D0_7 -wydz. 12-15-1-07- 294-a*, 12-15-1-07- 294-b*, 12-15-1-07- 294-c*, PLH220060_91D0_8 -wydz. 12-15-1-07- 294-c*, 12-15-1-07- 295-a*, 12-15-1-07- 295-b*, PLH220060_91D0_9 -wydz. 12-15-1-07- 291-g*, 12-15-1-07- 295-a*,	
--	--	--	---	--

PROJEKT

			PLH220060_91D0_10 -wydz. 12-15-1-07-290-a*,	
		<p>Całkowite usunięcie Św z wszystkich warstw roślinnych płatu oraz jego obrzeży – – działanie dwukrotne, w 2. i 4. roku obowiązywania PZO.</p> <p>Całą wyciętą biomasę należy usunąć poza obszar torfowiska, ręcznie lub z wykorzystaniem lekkiego sprzętu nasiębiernego. Zalecany termin wykonania prac: październik-marzec</p>	PLH220060_91D0_6 12-15-1-07-294-d*, 12-15-1-07-294-f*, 12-15-1-07-295-f*, PLH220060_91D0_8 12-15-1-07-295-a*, 12-15-1-07-295-b*,	RDOŚ w Gdańsku w porozumieniu z Nadleśnictwem Rytel
		<p>Kontrola i neutralizacja czynnych rowów odwadniających płat – działanie punktowe, cyklicznie co roku, począwszy od 1. roku obowiązywania PZO .</p> <p>Wymagana kontrola drożności okresowo czynnych rowów odwadniających. W przypadku stwierdzenia aktywnego odpływu wód z płatu siedliska, należy punktowo zneutralizować odpływ wody z wykorzystaniem materiałów lokalnych (drewno, grunt mineralny). Zalecany termin wykonania prac: marzec-kwiecień</p>	PLH220060_91D0_4 -wydz. 12-15-1-07-293-g*, PLH220060_91D0_6 -wydz. 12-15-1-07-294-d*, PLH220060_91D0_8 -wydz. 12-15-1-07-295-a*,	Nadleśnictwo Rytel
<i>Działania dotyczące monitoringu⁹⁾ stanu przedmiotów ochrony oraz realizacji celów działań ochronnych</i>				
		Monitoring stanu ochrony siedliska – optymalnie co 3 lata, zgodnie z metodyką PMŚ GIOŚ, w 3., 6., i 9. roku obowiązywania PZO.	PLH220060_91D0_2 wydz. 12-15-1-07-293-j* PLH220060_91D0_4 wydz. 12-15-1-07-293-h* PLH220060_91D0_6 wydz. 12-15-1-07-	RDOŚ w Gdańsku

⁹⁾ Zgodnie z metodyką przyjętą do celów monitoringu, o którym mowa w art. 112 ust. 2 ustawy z dnia 16 kwietnia 2004 r. o ochronie przyrody, prowadzonego przez Głównego Inspektora Ochrony Środowiska.

PROJEKT

			294-f* PLH220060_91D0_8 wydz. 12-15-1-07-295-b* PLH220060_91D0_10 wydz. 12-15-1-07-290-b	
		<i>Działania dotyczące uzupełnienia stanu wiedzy o przedmiotach ochrony i uwarunkowaniach ich ochrony</i>		
		Nie dotyczy	Nie dotyczy	Nie dotyczy
7.	91E0 Łęgi wierzbowe, topolowe olszowe i jesionowe (<i>Salicetum albo-fragilis</i> , <i>Populetum albae</i> , <i>Alnenion glutinoso-incanae</i> , olsy źródłiskowe)	<i>Działania dotyczące ochrony czynnej siedlisk przyrodniczych oraz związane z utrzymaniem lub modyfikacją metod gospodarowania</i>		
		Pozostawienie bufora drzewostanu szerokości min. 25 m wokół płatu, wyłączonego z cięć rębnych – działanie ciągłe w całym okresie obowiązywania planu.	PLH220060_91E0_1 -wydz. 12-15-1-07-285-a*, 12-15-1-07-285-c*, 12-15-1-07-285-d*, G020320002-104-i*, G020320002-104-l*, G020320002-105-a*, PLH220060_91E0_2 -wydz. 12-15-1-07-284-d*, 12-15-1-07-284-j*, 12-15-1-07-285-a*, G020320002-104A-d*	Nadleśnictwo Rytel, Właściciel gruntu w porozumieniu z RDOŚ w Gdańsku
		Pozostawianie martwego drewna w ilości >10m³/ha, w tym wielkowymiarowego - min 3 szt./ha, – działanie ciągłe w całym okresie obowiązywania planu.	PLH220060_91E0_1 wydz. 12-15-1-07-285-a*, 12-15-1-07-285-c*, 12-15-1-07-	Nadleśnictwo Rytel, Właściciel gruntu w porozumieniu z RDOŚ w Gdańsku

PROJEKT

	<u>Działanie powinno być realizowane jednorazowo lub etapowo w trakcie wykonywania wszelkich zabiegów gospodarczych, pozwalających na uzyskanie podanych powyżej docelowych progów minimalnych, w przeliczeniu na powierzchnię objętą zabiegiem.</u>	285-d*, G020320002-104-j*, G020320002-104-k*, G020320002-104-l*, G020320002-104-m*, PLH220060_91E0_2 -wydz. 12-15-1-07-285-a*,	
	Pozostawienie platu siedliska (wytypowanych wydzielen) bez wskazań gospodarczych lub uznanie za drzewostan referencyjny – działanie ciągle w całym okresie obowiązywania planu.	PLH220060_91E0_2 -wydz. 12-15-1-07-285-a*,	Nadleśnictwo Rytel
	Pozostawienie części platu siedliska (wytypowanych wydzielen) bez wskazań gospodarczych lub uznanie za użytek ekologiczny, bez użytkowania – działanie ciągle w całym okresie obowiązywania planu.	PLH220060_91E0_1 -wydz. 12-15-1-07-285-a*, G020320002-104-j*, G020320002-104-k*, G020320002-104-l*, G020320002-104-m,	Właściciel gruntu w porozumieniu z RDOŚ w Gdańsku
<i>Działania dotyczące monitoringu¹⁰⁾ stanu przedmiotów ochrony oraz realizacji celów działań ochronnych</i>			
	Monitoring stanu ochrony siedliska – optymalnie co 3 lata, zgodnie z metodyką PMS GIOŚ; w 3, 6, i 9. roku obowiązywania planu.	PLH220060_91E0_1 wydz. G020320002-104-m (grunt prywatny)	RDOŚ w Gdańsku
<i>Działania dotyczące uzupełnienia stanu wiedzy o przedmiotach ochrony i uwarunkowaniach ich ochrony</i>			
	Nie dotyczy	Nie dotyczy	Nie dotyczy

¹⁰⁾ Zgodnie z metodyką przyjętą do celów monitoringu, o którym mowa w art. 112 ust. 2 ustawy z dnia 16 kwietnia 2004 r. o ochronie przyrody, prowadzonego przez Głównego Inspektora Ochrony Środowiska.

PROJEKT

Załącznik nr 6. Wskazania do zmian w istniejącym studium uwarunkowań i kierunków zagospodarowania przestrzennego Gminy Chojnice i Gminy Człuchów, dotyczące eliminacji lub ograniczenia zagrożeń wewnętrznych lub zewnętrznych, niezbędne dla utrzymania lub odtworzenia właściwego stanu ochrony siedlisk przyrodniczych, dla których ochrony wyznaczono obszar Natura 2000.

Lp.	Nazwa dokumentu	Wskazanie do zmiany
1.	<p>Studium uwarunkowań i kierunków zagospodarowania przestrzennego gminy Chojnice zatwierdzone Uchwałą nr XXV/417/2017 Rady Gminy w Chojnicach z dnia 9 sierpnia 2017 r., zmienione Zarządzeniem Zastępczym Wojewody Pomorskiego z dnia 30 września 2020 r. w zakresie uzupełnienia o udokumentowane złoża kopalin.</p>	<ol style="list-style-type: none"> 1) ujawnienie siedlisk przyrodniczych wskazanych w PZO i nie przeznaczanie wskazanych siedlisk przyrodniczych pod zainwestowanie, w tym niesytuowanie w granicach siedlisk przyrodniczych obiektów (budynków i budowli) na potrzeby gospodarki leśnej oraz parkingów leśnych; Nie przeznaczanie siedlisk przyrodniczych pod zainwestowanie nie dotyczy liniowych inwestycji infrastruktury technicznej stanowiących inwestycje celu publicznego o znaczeniu lokalnym, 2) w graniach obszaru Natura 2000 Las Wolność PLH220060 pozostawienie gruntów leśnych w użytkowaniu leśnym, bez możliwości lokalizowania budynków mieszkalnych w zabudowie zagrodowej związanej z gospodarką leśną, 3) w granicach obszaru Natura 2000 Las Wolność PLH220060 nie zmienianie stosunków wodnych i hydrotechnicznych, za wyjątkiem budowy obiektów służących ochronie przyrody; nie podejmowanie działań powodujących obniżenie poziomu wód gruntowych; 4) na obszarze Natura 2000 Las Wolność PLH220060 oraz w jego bezpośrednim sąsiedztwie (1000 m) nie lokalizowanie inwestycji mogących negatywnie wpłynąć na przedmioty ochrony obszaru Natura 2000, w tym na stosunki wodne na obszarze Natura 2000, 5) przy przebudowie, remoncie lub realizacji innych inwestycji w pasie drogowym drogi wojewódzkiej nr 212 na odcinku przebiegającym przez obszar Natura 2000 oraz wzdłuż granicy obszaru Natura 2000 należy zastosować rozwiązania techniczne, technologiczne i organizacyjne gwarantujące zabezpieczenie przed zanieczyszczeniem środowiska oraz umożliwiające zachowanie chronionych siedlisk przyrodniczych. 6) objęcie ochroną prawną (użytek ekologiczny) płatu siedliska przyrodniczego PLH220060_91E0_1; – Łęgi wierzbowe, topolowe, olszowe i jesionowe i olsy źródłiskowe (w proponowanym powiększonym zakresie) -wydz. 12-15-1-07-285-a*, 12-15-1-07-285-c*, G020320002-104j*;

PROJEKT

		G020320002-104k*, G020320002-104l*, G020320002-104m, (*-część wydzielenia)
2.	<p>Studium uwarunkowań i kierunków zagospodarowania przestrzennego gminy Człuchów zatwierdzone Uchwałą Nr XXXVIII/352/2018 Rady Gminy Człuchów z dnia 19 czerwca 2018 r. w sprawie uchwalenia zmiany studium uwarunkowań i kierunków zagospodarowania przestrzennego gminy Człuchów.</p>	<ol style="list-style-type: none"> 1) Uregulowania w Studium wymaga granica administracyjna gminy Człuchów wokół obszaru Natura 2000 Las Wolność PLH220060. (po korekcie granicy gminy w studium do aktualnego podziału administracyjnego, całość obszaru Natura 2000 Las Wolność PLH220060 położona będzie poza gminą Człuchów), 2) na obszarze Natura 2000 Las Wolność PLH220060 oraz w jego bezpośrednim sąsiedztwie (1000 m) nie przeznaczanie terenu pod inwestycje mogące negatywnie wpływać na przedmioty ochrony - siedliska przyrodnicze, w tym na stosunki wodne na obszarze Natura 2000, 3) eksploatacja złóż kopalin (Nieżywieć, Rychnowy, Zagórki) pod warunkiem, iż przeprowadzona ocena oddziaływani na środowisko wykaże, iż eksploatacja złoża nie wpłynie negatywnie na przedmioty ochrony – siedliska przyrodnicze zlokalizowane w granicach obszaru Natura 2000 Las Wolność PLH220060;

UZASADNIENIE

Obszar Natura 2000 Las Wolność PLH220060 został zatwierdzony jako obszar mający znaczenie dla Wspólnoty Decyzją Komisji Europejskiej z dnia 10 stycznia 2011 r. w sprawie przyjęcia na mocy dyrektywy Rady 92/43/EWG czwartego zaktualizowanego wykazu terenów mających znaczenie dla Wspólnoty składających się na kontynentalny region biogeograficzny – dokument (C(2010) 9669) (2011/64/UE) (Dz. Urz. UE L 33 z 08.02.2011, str. 146), której aktualne brzmienie zawiera decyzja wykonawcza Komisji Europejskiej (UE) 2021/161z dnia 21 stycznia 2021 r. w sprawie przyjęcia czternastego zaktualizowanego wykazu terenów mających znaczenie dla Wspólnoty składających się na kontynentalny region biogeograficzny (notyfikowana jako dokument nr C C(2021) 21) (Dz.U.UE L z dnia 15 lutego 2021 r).

Na podstawie art. 131 ust. 1 ustawy z dnia 3 października 2008 r. o udostępnianiu informacji o środowisku i jego ochronie, udziale społeczeństwa w ochronie środowiska oraz o ocenach oddziaływania na środowisko (t.j. Dz. U. z 2021 r., poz. 247 ze zm.) zwanej dalej ustawą OOS, do zadań regionalnego dyrektora ochrony środowiska, należy w szczególności ochrona i zarządzanie obszarami Natura 2000 na zasadach i w zakresie określonych ustawą z dnia 16 kwietnia 2004r. o ochronie przyrody (t.j. Dz. U. z 2021 r., poz. 1098), zwanej dalej ustawą o ochronie przyrody. W związku z powyższym, regionalny dyrektor ochrony środowiska, jako organ sprawujący nadzór nad obszarem Natura 2000 na podstawie przepisu art. 27a ust. 2 ustawy o ochronie przyrody oraz koordynujący w myśl art. 32 ust. 3 ww. ustawy funkcjonowanie obszarów Natura 2000 na obszarze swojego działania, obowiązany jest do sporządzenia oraz przyjęcia planu zadań ochronnych, o którym mowa w regulacji art. 28 ustawy o ochronie przyrody.

Zgodnie z dyspozycją przepisu art. 28 ust. 1 ustawy o ochronie przyrody, dla obszaru Natura 2000 sprawujący nadzór nad obszarem sporządza projekt planu zadań ochronnych na okres 10 lat; pierwszy projekt sporządza się w terminie 6 lat od dnia zatwierdzenia obszaru przez Komisję Europejską jako obszaru mającego znaczenie dla Wspólnoty lub od dnia wyznaczenia obszaru specjalnej ochrony ptaków. Na podstawie art. 28 ust. 5 ustawy o ochronie przyrody, regionalny dyrektor ochrony środowiska ustanawia, w drodze aktu prawa miejscowego w formie zarządzenia, plan zadań ochronnych dla obszaru Natura 2000, kierując się koniecznością utrzymania i przywracania do właściwego stanu ochrony siedlisk przyrodniczych oraz gatunków roślin i zwierząt, dla których ochrony wyznaczono obszar Natura 2000.

Podstawowym celem opracowania projektu planu zadań ochronnych dla obszaru Natura 2000 jest jak najszybsze rozpoczęcie działań niezbędnych dla skutecznej ochrony obszaru, czyli zapewnienie, że stan siedlisk przyrodniczych i gatunków, dla których ochrony wyznaczono obszar nie zostanie pogorszony i zapewnione zostanie dążenie do osiągnięcia właściwego stanu ochrony. Realizacja tak sformułowanego celu działań ochronnych, w szczególności na gruntach stanowiących własność prywatną, wymogła na ustawodawcy decyzje o nadaniu planowi zadań ochronnych normy prawnej ustanawianej, w formie zarządzenia jako akt prawa miejscowego. Szczegółowy tryb sporządzania projektu planu zadań ochronnych oraz zakres prac koniecznych do wykonania na potrzeby przygotowania projektu planu, określa rozporządzenie Ministra Środowiska z dnia 17 lutego 2010 r. w sprawie sporządzania projektu planu zadań ochronnych dla obszaru Natura 2000 (Dz. U. z 2010 r., Nr 34, poz. 186 ze zm.).

Przy opracowaniu projektu planu zadań ochronnych dla obszaru Natura 2000 Las Wolność PLH220060 kierowano się także oprócz aktów prawa, wytycznymi Generalnej Dyrekcji Ochrony Środowiska z dnia 12 grudnia 2012 r. w sprawie opracowania planu zadań ochronnych dla obszaru

PROJEKT

Natura 2000 oraz Instrukcją wypełniania Standardowego Formularza Danych obszaru Natura 2000 wersja 2012.1.

Regionalny dyrektor ochrony środowiska w Gdańsku, wykonując dyspozycję określoną przepisem art. 28 ust. 4 ustawy o ochronie przyrody oraz art. 39 ustawy OOS, w dniu 27.05.2019 r. podał do publicznej wiadomości informację o zamiarze przystąpienia do sporządzenia planu zadań ochronnych dla obszaru mającego znaczenie dla Wspólnoty Las Wolność PLH220060. Opracowanie projektu planu zadań ochronnych dla obszaru Natura 2000 Las Wolność PLH220060 rozpoczęte zostało przez Wykonawcę 21 sierpnia 2019 r.

W toku prac planistycznych związanych ze sporządzeniem projektu planu zadań ochronnych dla obszaru mającego znaczenie dla Wspólnoty Las Wolność PLH220060, dokonano następujących czynności:

- 1) Opisano granice obszaru Natura 2000 w oparciu o punkty węzłowe (załamania granicy), dla których podano długość i szerokość geograficzną w układzie współrzędnych płaskich prostokątnych PL-1992, zgodnie z wymogiem rozporządzenia Rady Ministrów z dnia 15 października 2012 r. w sprawie państwowego systemu odniesień przestrzennych (Dz. U. z 2012 r., poz. 1247, ze zm.).
- 2) Zweryfikowano informacje o obszarze Natura 2000 oraz potwierdzono terenowo występowanie w granicach obszaru następujących przedmiotów ochrony:
 - 7110 Torfowiska wysokie z roślinnością torfotwórczą (żywe)
 - 7140 Torfowiska przejściowe i trzęsawiska (*Scheuchzeria-Caricetea nigrae*)
 - 9110 Kwaśne buczyny (*Luzulo-Fagenion*)
 - 9130 Żyzne buczyny (*Dentario glandulosae-Fagenion*, *Galio odorati-Fagenion*)
 - 9190 Kwaśne dąbrowy (*Quercion robori-petreae*)
 - 91D0* Bory i lasy bagienne (*Vaccinio uliginosi-Betuletum pubescentis*, *Vaccinio uliginosi-Pinetum*, *Pino mugo-Sphagnetum*, *Sphagno girgensohnii-Piceetum* i brzoźowo-sosnowe bagienne lasy borealne)
 - 91E0* Łęgi wierzbowe, topolowe, olszowe i jesionowe (*Salicetum albae*, *Populetum albae*, *Alnenion glutinoso-incanae*, olsy źródliskowe)

Nowy przedmiot ochrony: 7110 Torfowiska wysokie z roślinnością torfotwórczą (żywe) - Torfowisko w zagłębieniu wytopiskowym w wydzieleniu 287b Nadleśnictwa Rytel, wcześniej wskazywane jako siedlisko 7140. Dominacja gatunków z klasy *Oxycocco* – *Sphagnetea* oraz dobrze wykształcona struktura kępkowo – dolinkowa wskazują na ombrotroficzny typ zasilania i tym samym na przynależność obiektu do siedliska 7110.
- 3) Dokonano oceny stanu ochrony ww. przedmiotów ochrony na podstawie parametrów określonych rozporządzeniem Ministra Środowiska z dnia 17 lutego 2010 r. w sprawie sporządzania projektu planu zadań ochronnych dla obszaru Natura 2000 oraz metodyki przyjętej do celów monitoringu, o którym mowa w art. 112 ust. 2 ustawy z dnia 16 kwietnia 2004 r. o ochronie przyrody, prowadzonego przez Głównego Inspektora Ochrony Środowiska.
- 4) Przeanalizowano istniejące i potencjalne zagrożenia dla utrzymania lub osiągnięcia właściwego stanu przedmiotów ochrony obszaru oraz oceny prawdopodobnych kierunków zmian uwarunkowań przyrodniczych, społecznych, gospodarczych i ich możliwego wpływu na parametry oceny stanu ochrony siedlisk przyrodniczych oraz gatunków i ich siedlisk. Przedstawiona w załączniku 3 do zarządzenia identyfikacja zagrożeń oparta jest na wizji terenowej przeprowadzonej w ramach prac nad planem w 2020 r. Najpoważniejsze zagrożenia dotyczące zidentyfikowanych siedlisk związane są z użytkowaniem rębny w sposób nie uwzględniający potrzeb ochrony płatów siedliska przyrodniczego, co silnie wpływa na skład i strukturę wiekowo-przestrzenną drzewostanu: następuje

PROJEKT

znaczący, długookresowy ubytek powierzchni płatu ze starodrzewem; ubytek powierzchni płatów reprezentatywnych, dojrzałych form zbiorowiska; długookresowe pogorszenie stanu zachowania płatu.

- 5) Sformułowano cele działań ochronnych realne do osiągnięcia w okresie obowiązywania planu zadań ochronnych w sposób umożliwiający monitoring i weryfikację postępów w realizacji zadań, kierując się potrzebą utrzymania lub poprawy rzeczywistego stanu ochrony płatów siedlisk na poziomie poszczególnych wskaźników bądź parametrów. Szczegółowe określenie celów działań ochronnych dla poszczególnych płatów siedlisk zawiera Załącznik nr 4 do zarządzenia.
- 6) Ustalono szczegółowe działania ochronne pozwalające na utrzymanie bądź podniesienie stanu ochrony płatów siedlisk (przedmiotów ochrony obszaru) w skali całego obszaru Natura 2000 Las Wolność PLH220060, także z uwzględnieniem długookresowej perspektywy ochrony (40-80 lat).
- 7) Zaprojektowano działania dotyczące monitoringu stanu ochrony wszystkich przedmiotów ochrony obszaru oraz realizacji celów działań ochronnych zgodnie z wymogami ich ochrony. Przedmiotowy monitoring realizowany będzie zgodnie z obowiązującymi standardami metodycznymi stosowanymi w monitoringu siedlisk przyrodniczych i gatunków przez Głównego Inspektora Ochrony Środowiska w ramach realizacji Państwowego Monitoringu Środowiska. Realizacja tych działań umożliwi w przyszłości sprawującemu nadzór nad obszarem Natura 2000 wypełnienie przepisu art. 31 ustawy o ochronie przyrody. Szczegółowe określenie zakresu planowanych działań ochronnych zawiera Załącznik nr 5 do zarządzenia.
- 8) W ramach przeprowadzonej analizy obowiązujących dokumentów planistycznych wskazano potrzebę zmian w istniejącym studium uwarunkowań i kierunków zagospodarowania przestrzennego gminy Chojnice i gminy Człuchów, dotyczących eliminacji lub ograniczenia zagrożeń wewnętrznych lub zewnętrznych, niezbędnych dla utrzymania lub odtworzenia właściwego stanu ochrony siedlisk przyrodniczych, dla których ochrony wyznaczono obszar Natura 2000. Szczegółowe określenie zakresu zmian zawiera Załącznik nr 6 do zarządzenia.

Sporządzający projekt planu zadań ochronnych, zgodnie z przepisem art. 28 ust. 3 ustawy o ochronie przyrody, ma obowiązek zapewnienia możliwości zainteresowanym osobom i podmiotom prowadzącym działalność w obrębie siedlisk przyrodniczych i siedlisk gatunków, dla których ochrony wyznaczono obszar Natura 2000, udział w pracach związanych ze sporządzaniem tego projektu.

Podstawowym środkiem realizacji przez Regionalnego Dyrektora Ochrony Środowiska w Gdańsku obowiązku wynikającego z przepisu art. 28 ust. 3 ustawy *o ochronie przyrody*, mającego na celu „zapewnienie możliwości udziału zainteresowanych osób i podmiotów prowadzących działalność w obrębie siedlisk przyrodniczych i siedlisk gatunków, dla których ochrony wyznaczono obszar Natura 2000”, było zorganizowanie i przeprowadzenie z udziałem Wykonawcy projektu planu, cyklu spotkań dyskusyjnych. Regionalna Dyrekcja Ochrony Środowiska w Gdańsku, na podstawie ustawy z dnia 2 marca 2020 roku o szczególnych rozwiązaniach związanych z zapobieganiem, przeciwdziałaniem i zwalczaniem COVID-19 (...) (t.j. DZ. U. z 2020 r., poz. 1842 ze zm.), mając na uwadze zdrowie i bezpieczeństwo uczestników, zrezygnowała ze spotkań stacjonarnych z Zespołem Lokalnej Współpracy.

Do udziału w konsultacjach zaproszeni zostali przedstawiciele podmiotów i instytucji prowadzących działalność w obszarze, lub prowadzących działalność na którą ochrona obszaru może oddziaływać.

Udział społeczeństwa w postępowaniu na zasadach i w trybie określonym w ustawie z dnia 3 października 2008 r. o udostępnianiu informacji o środowisku i jego ochronie, udziale społeczeństwa w

PROJEKT

ochronie środowiska oraz o ocenach oddziaływania na środowisko (t.j. [Dz. U. z 2021 r., poz. 247](#) ze zm.), został zagwarantowany także poprzez ogłoszenie informacji o możliwości zapoznania z projektem PZO oraz o możliwości składania uwag i wniosków do planu. Informacje powyższe zostały zamieszczone w formie obwieszczenia Regionalnego Dyrektora Ochrony Środowiska w Gdańsku z dnia na tablicy ogłoszeń RDOŚ w Gdańsku w dniach....., na stronie internetowej Biuletynu Informacji Publicznej RDOŚ w Gdańsku, w prasie lokalnej w dniu oraz przesłane z prośbą o wywieszenie na tablicach ogłoszeń Gminy Chojnice i Gminy Człuchów. Na wniesienie uwag i wniosków do projektu planu zadań ochronnych wyznaczono okres 21 dni.

W tym czasie wpłynęły uwagi i wnioski do przedmiotu powyższego postępowania zgłoszone przez:

Lp.	Podmiot zgłaszający	Uwagi i wnioski	Sposób rozpatrzenia / odpowiedź
1.	Nadleśnictwo Rytel (pismo z dn. 18.08.2020 r., zn. spr. NN.7210.2.2020)	Propozycja brzmienia wybranych zapisów z tabeli "Proponowane działania ochronne": 1. 7110. a. Pozostawianie bufora drzewostanu szerokości min. 25 m wyłączonego z cięć rębnych.	Uwaga została uwzględniona w całości.
2.	Nadleśnictwo Rytel (pismo z dn. 18.08.2020 r., zn. spr. NN.7210.2.2020)	Propozycja brzmienia wybranych zapisów z tabeli "Proponowane działania ochronne": 2. 7140. a. Pozostawianie bufora drzewostanu szerokości min. 25 m wyłączonego z cięć rębnych.	Uwaga została uwzględniona w całości.
3.	Nadleśnictwo Rytel (pismo z dn. 18.08.2020 r., zn. spr. NN.7210.2.2020)	Propozycja brzmienia wybranych zapisów z tabeli "Proponowane działania ochronne": 3. 9110 a. Cięcia hodowlane ukierunkować na usuwanie gatunków iglastych z drzewostanu, za wyjątkiem starodrzewi	Uwaga została częściowo uwzględniona. W ramach dalszych prac planistycznych do modułu C opracowano nowe propozycje szczegółowych działań ochronnych w dostosowaniu do poszczególnych płatów siedliska (ze wskazaniem poszczególnych wydzieleń leśnych)
4.	Nadleśnictwo Rytel (pismo z dn. 18.08.2020 r., zn. spr. NN.7210.2.2020)	b. Dążenie do pozostawiania martwego drewna w ilości >10m ³ /ha.	Uwaga uwzględniona częściowo. Zapis sformułowano w następujący sposób: Pozostawianie martwego drewna w ilości >10m³/ha, w tym wielkowieńcowego - min 3 szt./ha, – działanie ciągłe w całym okresie

PROJEKT

Lp.	Podmiot zgłaszający	Uwagi i wnioski	Sposób rozpatrzenia / odpowiedź
			<p>obowiązania planu. <u>Działanie powinno być realizowane jednorazowo lub etapowo w trakcie wykonywania wszelkich zabiegów gospodarczych, pozwalających na uzyskanie podanych powyżej docelowych progów minimalnych, w przeliczeniu na powierzchnię objęta zabiegiem.</u></p>
5.	<p>Nadleśnictwo Rytel (pismo z dn. 18.08.2020 r., zn. spr. NN.7210.2.2020)</p>	<p>c. Pozostawianie 10% powierzchni starodrzewia bez cięć rębnych</p>	<p>Uwaga uwzględniona częściowo. Zapis sformułowany w następujący sposób:</p> <p>Pozostawienie 30% powierzchni starodrzewia wskazanych wydzielen bez cięć rębnych – działanie ciągłe w całym okresie obowiązywania planu. <u>Działanie w perspektywie długookresowej (40-80 lat) chroni zasoby siedliska w obszarze przed znaczącym spadkiem powierzchni najlepiej wykształconych, reprezentatywnych płatów ze starodrzewem. Sukcesywny zanik płatów reprezentatywnych następuje także w wyniku pełnej realizacji rębni częściowych i złożonych (20-40 lat). Odtwarzające się w tym okresie zbiorowiska juwenilne nie stanowią reprezentatywnych płatów siedliska.</u></p>
6.	<p>Nadleśnictwo Rytel (pismo z dn. 18.08.2020 r., zn. spr. NN.7210.2.2020)</p>	<p>d. Usuwanie w pierwszej kolejności drzew iglastych w ramach TP – wykreślić cały zapis. Usunięcie niniejszego zapisu oraz korekta z punktu „a” ma na celu umożliwienie pozostawiania przygłuszonych drzew iglastych z przeznaczeniem na martwe drewno.</p>	<p>Uwaga uwzględniona częściowo.</p> <p>W ramach dalszych prac planistycznych do modułu C opracowano nowe propozycje szczegółowych działań ochronnych w dostosowaniu do poszczególnych płatów siedliska (ze wskazaniem poszczególnych wydzielen leśnych)</p>
7.	<p>Nadleśnictwo Rytel (pismo z dn. 18.08.2020 r., zn. spr. NN.7210.2.2020)</p>	<p>Propozycja brzmienia wybranych zapisów z tabeli “Proponowane działania ochronne”: 4. 9130 a. Cięcia hodowlane ukierunkować na usuwanie gatunków iglastych z</p>	<p>Uwaga nie została uwzględniona.</p> <p>W ramach dalszych prac planistycznych do modułu C ustalono brak konieczności usuwania gatunków iglastych w obrębie płatu siedliska i zrezygnowano z odnośnego zapisu.</p>

PROJEKT

Lp.	Podmiot zgłaszający	Uwagi i wnioski	Sposób rozpatrzenia / odpowiedź
		drzewostanu, za wyjątkiem starodrzewi	
8.	Nadleśnictwo Rytel (pismo z dn. 18.08.2020 r., zn. spr. NN.7210.2.2020)	b. Dążenie do pozostawiania martwego drewna w ilości >10m ³ /ha.	<p>Uwaga uwzględniona częściowo. Zapis sformułowano w następujący sposób:</p> <p>Pozostawianie martwego drewna w ilości >10m³/ha, w tym wielkowymiarowego - min 3 szt./ha, – działanie ciągłe w całym okresie obowiązywania planu.</p> <p><u>Działanie powinno być realizowane jednorazowo lub etapowo w trakcie wykonywania wszelkich zabiegów gospodarczych, pozwalających na uzyskanie podanych powyżej docelowych progów minimalnych, w przeliczeniu na powierzchnię objęta zabiegiem.</u></p>
9.	Nadleśnictwo Rytel (pismo z dn. 18.08.2020 r., zn. spr. NN.7210.2.2020)	<p>Propozycja brzmienia wybranych zapisów z tabeli “Proponowane działania ochronne”:</p> <p>5. 9190 a. Pozostawianie przygłuszonych drzew gatunków iglastych w celu kształtowania ilości martwego drewna; dążenie do udziału gatunków iglastych do 20%.</p>	<p>Uwaga uwzględniona częściowo. Zapis sformułowano w następujący sposób:</p> <p>Ograniczenie udziału So poniżej 10%, w ramach cięć hodowlanych i rębnych (w wytypowanych wydzieleniach).</p> <p>Zalecany termin wykonania prac: październik-marzec</p> <p><u>Docelowy udział So określono dla części wskazanego wydzielenia w granicach płatu siedliska, która obejmuje aktualnie stary drzewostan z około 20% udziałem So (szacunek powierzchniowy na podstawie ortofotomapy i weryfikacji terenowej).</u></p>
10.	Nadleśnictwo Rytel (pismo z dn. 18.08.2020 r., zn. spr. NN.7210.2.2020)	b. Dążenie do pozostawiania martwego drewna w ilości >10m ³ /ha.	<p>Uwaga uwzględniona częściowo. Zapis sformułowano w następujący sposób:</p> <p>Pozostawianie martwego drewna w ilości >10m³/ha, w tym wielkowymiarowego - min 3 szt./ha, – działanie ciągłe w całym okresie obowiązywania planu.</p> <p><u>Działanie powinno być realizowane jednorazowo lub etapowo w trakcie wykonywania wszelkich zabiegów gospodarczych, pozwalających na uzyskanie podanych powyżej</u></p>

PROJEKT

Lp.	Podmiot zgłaszający	Uwagi i wnioski	Sposób rozpatrzenia / odpowiedź
			<u>docelowych progów minimalnych, w przeliczeniu na powierzchnię objętą zabiegiem.</u>
11.	Nadleśnictwo Rytel (pismo z dn. 18.08.2020 r., zn. spr. NN.7210.2.2020)	c. Pozostawianie 10% powierzchni starodrzewia bez cięć rębnych.	Uwaga uwzględniona częściowo. Zapis sformułowany w następujący sposób: Pozostawienie 30% powierzchni starodrzewia wskazanych wydzielen bez cięć rębnych – działanie ciągłe w całym okresie obowiązywania planu. <u>Działanie w perspektywie długookresowej (40-80 lat) chroni zasoby siedliska w obszarze przed znaczącym spadkiem powierzchni najlepiej wykształconych, reprezentatywnych płatów ze starodrzewem. Sukcesywny zanik płatów reprezentatywnych następuje także w wyniku pełnej realizacji rębni częściowych i złożonych (20-40 lat). Odtwarzające się w tym okresie zbiorowiska juwenilne nie stanowią reprezentatywnych płatów siedliska.</u>
12.	Nadleśnictwo Rytel (pismo z dn. 18.08.2020 r., zn. spr. NN.7210.2.2020)	d. Pozostawianie wszystkich dobrych jakościowo dębów jako bazy odnowienia naturalnego	Uwaga uwzględniona częściowo. Zapis sformułowany w następujący sposób: Pozostawienie wszystkich Db z I i II piętra, jako przyszłych przestojów w drzewostanie – działanie ciągłe w całym okresie obowiązywania planu. <u>Działanie priorytetowe z uwagi na konieczność ochrony udziału starych Db pozostałych w drzewostanie, w celu utrzymania i poprawy powiązanych z obecnością starodrzewu Db wskaźników kardynalnych, wpływających na ocenę płatu siedliska. W przypadku dalszego usuwania Db nastąpi drastyczne pogorszenie stanu ochrony płatu do poziomu U2 (zły), utrzymujące się w perspektywie nawet kolejnych 80-100 lat.</u>
13.	Nadleśnictwo Rytel (pismo z dn. 18.08.2020 r., zn.	e. Usuwanie w pierwszej kolejności drzew iglastych w ramach TP – wykreślić cały zapis. Usunięcie niniejszego zapisu oraz korekta z punktu	Uwaga uwzględniona częściowo. Zapis sformułowany w następujący sposób: Całkowita eliminacja Św i docelowe ograniczenie udziału So poniżej 20%,

PROJEKT

Lp.	Podmiot zgłaszający	Uwagi i wnioski	Sposób rozpatrzenia / odpowiedź
	spr. NN.7210.2.2020)	„a” ma na celu umożliwienie pozostawiania przygłuszonych drzew iglastych z przeznaczeniem na martwe drewno	w ramach cięć hodowlanych i rębnych (w wytypowanych wydzieleniach) – w granicach płatu siedliska. Płat siedliska obejmuje tylko część wskazanego wydzielenia, bez zwartych, dużych grup świerkowych. Zalecany termin wykonania prac: październik-marzec Docelowy udział So i eliminację Św określono dla wytypowanych wydziałów z uwzględnieniem udziału aktualnego gatunków oraz możliwości realizacji działania w ramach zabiegów gospodarczych planowanych w wydzieleniu.
14.	Nadleśnictwo Rytel (pismo z dn. 18.08.2020 r., zn. spr. NN.7210.2.2020)	Propozycja brzmienia wybranych zapisów z tabeli “Proponowane działania ochronne”: 6. 91D0 a. Pozostawianie bufora drzewostanu szerokości min. 25 m wyłączonego z cięć rębnych.	Uwaga została uwzględniona w całości.
15.	Nadleśnictwo Rytel (pismo z dn. 18.08.2020 r., zn. spr. NN.7210.2.2020)	Propozycja brzmienia wybranych zapisów z tabeli “Proponowane działania ochronne”: 7. 91E0. a. Dążenie do pozostawiania martwego drewna w ilości >10m ³ /ha.	Uwaga uwzględniona częściowo. Zapis sformułowany w następujący sposób: Pozostawianie martwego drewna w ilości >10m³/ha, w tym wielkowymiarowego - min 3 szt./ha, – działanie ciągłe w całym okresie obowiązywania planu. <u>Działanie powinno być realizowane jednorazowo lub etapowo w trakcie wykonywania wszelkich zabiegów gospodarczych, pozwalających na uzyskanie podanych powyżej docelowych progów minimalnych, w przeliczeniu na powierzchnię objętą zabiegiem.</u>
16.	Nadleśnictwo Rytel (pismo z dn. 18.08.2020 r., zn. spr. NN.7210.2.2020)	b. Pozostawianie bufora drzewostanu szerokości min. 25 m wyłączonego z cięć rębnych.	Uwaga została uwzględniona w całości.

PROJEKT

W myśl przepisu art. 59 ust 2 ustawy z dnia 23 stycznia 2009 r. o wojewodzie i administracji rządowej w województwie (t.j. Dz. U. z 2019 r., poz. 1464) projekt planu zadań ochronnych, wymaga uzgodnienia z właściwym miejscowo wojewodą. Projekt zarządzenia uzyskał, na podstawie art. 59 ust. 2 ustawy z dnia 23 stycznia 2009 r. o wojewodzie i administracji rządowej w województwie, uzgodnienie wojewody pomorskiego, pismem znak z dnia