

PLAN ZADAŃ OCHRONNYCH OBSZARU NATURA 2000 DOLINA BARYCZY PLB020001

I SPOTKANIE ZESPOŁU LOKALNEJ WSPÓŁPRACY



Spełniamy wymagania EMAS – zarządzamy urzędem efektywnie, oszczędnie i prośrodowiskowo



Unia Europejska
Fundusz Spójności



Organizacja prac nad PZO

Obszaru Natura 2000 Dolina Baryczy PLB020001

- Koordynatorem PZO Obszaru Natura 2000 Dolina Baryczy PLB020001 jest pan Zdzisław Cichocki z Instytutu Ochrony Środowiska – Państwowego Instytutu Badawczego we Wrocławiu.
- Inwentaryzację ornitologiczną przeprowadza pan Nikodem Mazur (przy współudziale pana Tadeusza Stawarczyka, pani Beaty Orłowskiej i pana Wiesława Lenkiewicza).
- Praca nad PZO została podzielona na trzy etapy:
I etap (zakończono 30.11.2020 r. dla 20% powierzchni obszaru)
II etap (25.11.2021)
III etap (21.06.2022)
 - Przewidziano organizację siedmiu spotkań ZLW.
 - II spotkanie ZLW odbędzie się pod koniec kwietnia 2021 r. Podczas spotkania zostaną przedstawione wyniki z inwentaryzacji.

ROLA I ZASADY UDZIAŁU SPOŁECZEŃSTWA W SPORZĄDZANIU PLANU ZADAŃ OCHRONNYCH



Spełniamy wymagania EMAS – zarządzamy urzędem efektywnie, oszczędnie i prośrodowiskowo



Prawo krajowe

Ustawa

z dnia 3 października 2008 r.

o udostępnianiu informacji o środowisku i jego ochronie, udziale społeczeństwa w ochronie środowiska oraz ocenach oddziaływania na środowisko

Art. 21 ust. 24a projektach planów ochrony, projektów planów zadań ochronnych oraz projektach zadań ochronnych tworzonych dla form ochrony przyrody.

Prawo krajowe

Ustawa
z dnia 3 października 2008 r.
o udostępnianiu informacji o środowisku i jego ochronie, udziale społeczeństwa
w ochronie środowiska oraz ocenach oddziaływania na środowisko

Art. 39 ust. 1

Organ opracowujący projekt dokumentu wymagającego udziału społeczeństwa, bez zbędnej zwłoki, podaje do publicznej wiadomości informację o:

- 1) przystąpieniu do opracowywania projektu dokumentu i o jego przedmiocie;
- 2) możliwościach zapoznania się z niezbędną dokumentacją sprawy oraz o miejscu, w którym jest ona wyłożona do wglądu;
- 3) możliwości składania uwag i wniosków;
- 4) sposobie i miejscu składania uwag i wniosków, wskazując jednocześnie co najmniej 21-dniowy termin ich składania;
- 5) organie właściwym do rozpatrzenia uwag i wniosków;
- 6) postępowaniu w sprawie transgranicznego oddziaływania na środowisko, jeżeli jest prowadzone.

Kto jest ważny podczas planowania ochrony?

- Gminy
- Starostwo powiatowe
- Marszałek województwa i geolog wojewódzki
- Nadleśnictwo
- Organ sprawujący nadzór nad lasami niepaństwowymi
- Państwowe Gospodarstwo Wodne Wody Polskie
- Użytkownicy obwodów rybackich, użytkownicy stawów rybnych
- Lokalny i regionalny organ Polskiego Związku Wędkarskiego
- Lokalne koło Polskiego Związku Łowieckiego
- Dyrektor urzędu morskiego, jeżeli obszar obejmuje pas techniczny
- Lokalna Grupa Działania Leader
- Lokalne stowarzyszenia działające na rzecz rozwoju turystyki, ochrony środowiska, ochrony wartości przyrodniczych i kulturowych itp.
- Organizacje ekologiczne prowadzące działalność na rzecz ochrony odpowiednich siedlisk lub gatunków
- Wszystkie podmioty, które dotychczas realizowały lub deklarują taką chęć działania z zakresu ochrony przyrody
- Osoby i instytucje, które brały udział w zaprojektowaniu obszaru (autorstwo SDF, autorstwo ekspertyz wykorzystanych do sporządzenia SDF)
- Osoby i instytucje prowadzące badania naukowe w zakresie odpowiednich siedlisk przyrodniczych lub gatunków
- Rolnicy, właściciele lasów niepaństwowych, wspólnoty gruntowe
- Osoby cieszące się autorytetem „liderów lokalnych”, także nieformalnym

plany zadań ochronnych
Natura 2000
2017-2022



REGIONALNA
DYREKCJA
OCHRONY
ŚRODOWISKA
WE WROCŁAWIU

Spełniamy wymagania EMAS – zarządzamy urzędem efektywnie, oszczędnie i prośrodowiskowo



Zweryfikowany system
zarządzania
środowiskowego
PL 2.02.006-03

Postępowanie z udziałem społeczeństwa

- wymagane przed ustanowieniem planu zadań ochronnych i planu ochrony,
- publiczne ogłoszenie projektu planu (internet),
- każdy ma prawo wnieść uwagi i wnioski, które muszą być rozważone.

Zapewnienie udziału zainteresowanych osób i podmiotów prowadzących działalność w siedliskach przyrodniczych i siedliskach gatunków



Spełniamy wymagania EMAS – zarządzamy urzędem efektywnie, oszczędnie i prośrodowiskowo

Korzyści dla społeczności lokalnej

- dostęp do rzetelnej informacji,
- uczciwe traktowanie – „nic o nas bez nas”,
- rozwiane mity,
- objaśnione korzyści i ograniczenia,
- wspólne tworzenie.

Korzyści dla sieci Natura 2000

- bezkonfliktowy plan zadań ochronnych,
- stworzenie zespołów odpowiedzialnych za zarządzanie obszarami Natura – nauka wspólnego zarządzania,
- świadome i odpowiedzialne społeczeństwo.

plany zadań ochronnych
Natura 2000
2017-2022



Plan zadań ochronnych ma być zrozumiały i przyjazny dla wszystkich.

Wspólne tworzenie planu stwarza możliwość pogodzenia sprzecznych interesów.



Spełniamy wymagania EMAS – zarządzamy urzędem efektywnie, oszczędnie i prośrodowiskowo



Uspołecznienie procesu planowania i zarządzania obszarami Natura 2000

Zespół Lokalnej Współpracy

- Przedstawiciele gmin i powiatów znajdujących się w zasięgu granic obszarów NATURA 2000.
- Reprezentanci instytucji, którzy mogą mieć wpływ na plan ochrony ze względu na sprawowany nadzór i zarządzanie.
- Reprezentanci użytkowników/zarządców, na których plan ochrony będzie miał bezpośredni wpływ.
- Eksperci-przyrodnicy, posiadający wiedzę o przedmiotach ochrony.



REGIONALNA
DYREKCJA
OCHRONY
ŚRODOWISKA
WE WROCŁAWIU

Spełniamy wymagania EMAS – zarządzamy urzędem efektywnie, oszczędnie i prośrodowiskowo



INFORMACJE O SIECI NATURA 2000

PRAWNE PODSTAWY FUNKCJONOWANIA



REGIONALNA
DYREKCJA
OCHRONY
ŚRODOWISKA
WE WROCŁAWIU

Spełniamy wymagania EMAS – zarządzamy urzędem efektywnie, oszczędnie i prośrodowiskowo



EMAS
Zweryfikowany system
zarządzania
środowiskowego
PL 2.02.006-03

Formy ochrony przyrody

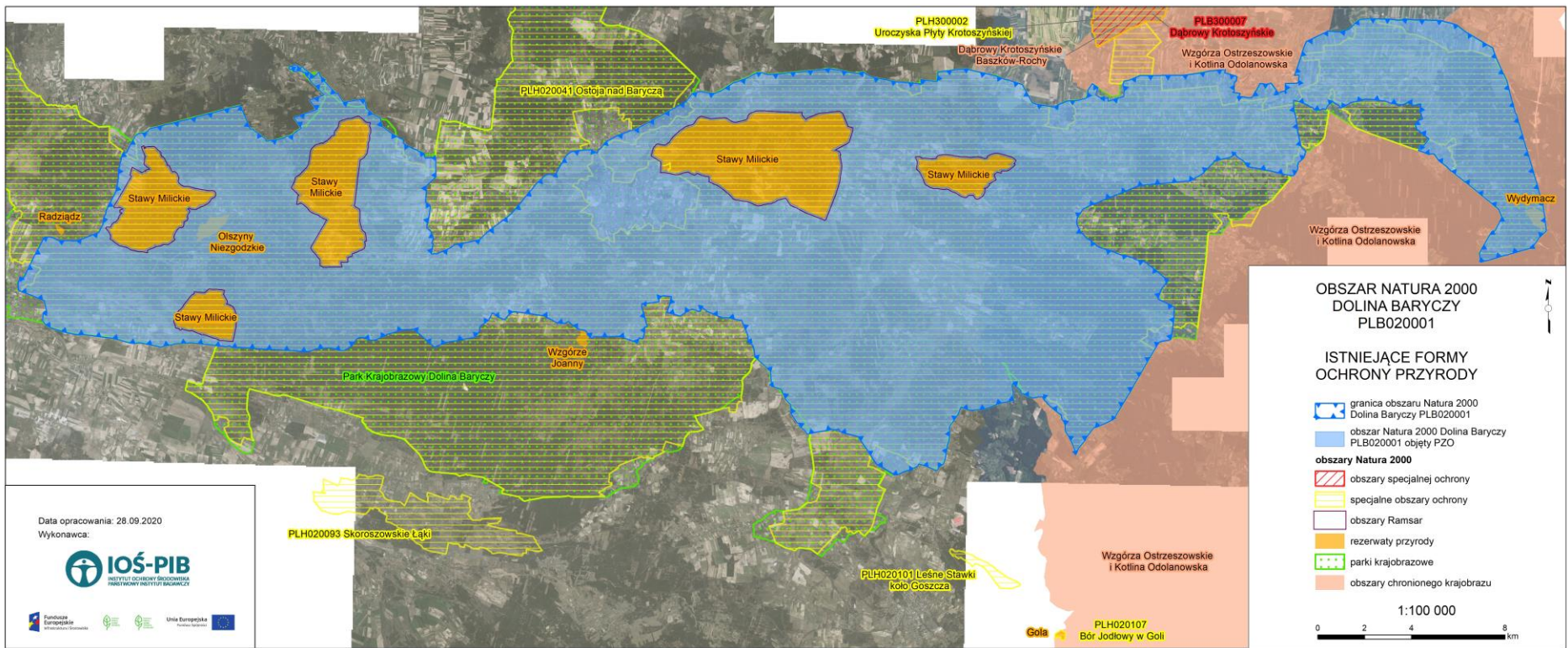
Art. 6 ust. 1 Ustawy o ochronie przyrody (UOP)

1. parki narodowe ⇒ uzgodnienie z Radą Gminy (plan ochrony – opiniowanie przez Radę)
2. rezerваты przyrody ⇒ „-”
3. parki krajobrazowe ⇒ uzgodnienie z Radą Gminy
4. obszary chronionego krajobrazu ⇒ uzgodnienie z Radą Gminy
- 5. obszary Natura 2000** ⇒ opiniowanie przez Radę Gminy (projekt listy obszarów)
6. pomniki przyrody
7. stanowiska dokumentacyjne
8. użytki ekologiczne
9. zespoły przyrodniczo-krajobrazowe
10. ochrona gatunkowa



Formy ochrony przyrody

Krajowy System Obszarów Chronionych Sieć obszarów Natura 2000 (Europejska Sieć Ekologiczna)



Data opracowania: 28.09.2020
Wykonawca:



obszary Natura 2000 ⇒ ochronie podlega nie cała przestrzeń, ale konkretne obiekty - **przedmioty ochrony**

Spełniamy wymagania EMAS – zarządzamy urzędem efektywnie, oszczędnie i prośrodowiskowo



Formy ochrony przyrody

Konsekwencja nakładania się systemów obszarów chronionych



Art. 20, ust. 5 UOP - plany ochrony

- parku narodowego
- rezerwatu
- parku krajobrazowego

w części terenu pokrywającej się z obszarem NATURA 2000 powinny uwzględniać zakres planów zadań ochronnych (art. 28) albo zakres planów ochrony (art. 29) obszarów „naturowych”



Formy ochrony przyrody

Art. 25 Rodzaje obszarów Natura 2000:

- OSO
(obszar specjalnej ochrony ptaków)
- SOO
(specjalny obszar ochrony siedlisk)
- OZW
(obszar mający znaczenie dla Wspólnoty)



Przedmiot ochrony w obszarach Natura 2000

OSO (PLB)	SOO (PLH)
<ul style="list-style-type: none"> gatunki wymienione w zał. I, II i III Dyrektywy Ptasiej 2009/147/WE z dnia 30 listopada 2009 r. (zmieniająca dyrektywę Rady 79/409/EWG z 2 kwietnia 1979 r.), w sprawie ochrony dzikiego ptactwa. <u>naturalne siedliska gatunków wymienionych w dyrektywie</u> 	<ul style="list-style-type: none"> siedliska wymienione w zał. I i gatunki wymienione w zał. II, IV, V Dyrektywy Rady 92/43/EWG z dnia 21 maja 1992 r. w sprawie ochrony siedlisk przyrodniczych oraz dzikiej fauny i flory Rozporządzenie Ministra Środowiska z dnia 13 kwietnia 2010 r. w sprawie siedlisk przyrodniczych oraz gatunków będących przedmiotem zainteresowania Wspólnoty, a także kryteriów wyboru obszarów kwalifikujących się do uznania lub wyznaczenia jako obszary Natura 2000 (Dz.U. 2014, nr 231, poz. 1713)

Tworzenie, funkcjonowanie i likwidacja obszarów Natura 2000

- **Art. 27 UOP, ust. 1** – projekt listy obszarów NATURA 2000 (Generalny Dyrektor OŚ) dla Komisji Europejskiej (przez ministra właściwego do spraw środowiska – zgoda Rady Ministrów) ⇒ opinia Rady Gminy
- **Art. 27a, ust. 1 UOP** – wyznaczanie obszaru Natura 2000 – rozporządzenie ministra właściwego do spraw środowiska
- **Art. 27a, ust. 2** – nadzór nad obszarem Natura 2000 (Regionalny Dyrektor Ochrony Środowiska lub Dyrektor Urzędu Morskiego oraz – z zastrz. Art. 32 ust. 5 – Dyrektor Parku Narodowego, tylko na części obszaru w granicach parku narodowego)
- **Art. 27a, ust. 3** – zgoda Komisji Europejskiej na zmianę granic lub likwidację obszaru Natura 2000

Działania na obszarze Natura 2000 niezwiązane z jego ochroną, ale mogące mieć wpływ na przedmiot i cel ochrony

- **Art. 30 UOP ust. 3** – plany zagospodarowania przestrzennego → uzgodnienie przez Regionalnego Dyrektora Ochrony Środowiska
- **Art. 33 UOP** – zakazy dotyczące działań mogących znacząco negatywnie oddziaływać na cele i przedmiot ochrony oraz integralność obszarów NATURA 2000; w tym **ust. 3** wymóg przeprowadzenia oceny oddziaływania na środowisko dla polityk, strategii, planów, programów (prognoza oddziaływania na środowisko) oraz przedsięwzięć mogących znacząco oddziaływać na ochronę obszarów NATURA 2000 (raport o oddziaływaniu na środowisko)
- **Art. 34** – przypadki, w których można odstąpić od zakazu realizacji określonych przedsięwzięć/działań na mocy zezwolenia regionalnego dyrektora ochrony środowiska lub dyrektora urzędu morskiego
- **Art. 35** – kompensacja przyrodnicza
- **Art. 36 ust. 1** – rodzaje działalności na obszarach Natura 2000, które nie podlegają ograniczaniu, o ile nie oddziałują znacząco na cele, przedmiot ochrony oraz integralność danego obszaru naturalnego

CHARAKTER, ZASIĘG PRZESTRZENNY, PODSTAWY PRAWNE, ZAKRES MERYTORYCZNY PZO



Spełniamy wymagania EMAS – zarządzamy urzędem efektywnie, oszczędnie i prośrodowiskowo



Plan zadań ochronnych obszaru Natura 2000

Art. 28 UOP – sporządzanie planu zadań ochronnych:

- **kto?** – *nadzorujący obszar (na 10 lat; po 6 latach od wyznaczenia i zatwierdzenia; przez Komisję Europejską w przypadku obszaru mającego znaczenie dla Wspólnoty (ust. 1)*
- **prawo do udziału osobom i podmiotom prowadzącym działalność w obrębie siedlisk chronionych w pracach nad projektem planu (ust. 3)**
- udział społeczeństwa (ust. 4)
- ustanowienie planu zadań ochronnych na mocy **zarządzenia** wydanego przez Regionalnego Dyrektora Ochrony Środowiska; zarządzenie to jest aktem prawa miejscowego (ust. 5)

Plan zadań ochronnych obszaru Natura 2000

Art. 28, ust. 10 – zakres merytoryczny planu zadań ochronnych:

- identyfikacja zagrożeń, cele działań ochronnych, określenie tych działań z identyfikacją podmiotów wykonujących i rozmieszczenie działań, w tym ochrony czynnej, monitoringu oraz uzupełnienia wiedzy (pkt. 2-4)
- **wskazania do zmian w istniejących dokumentach planowania przestrzennego** gminy (studium uwarunkowań i kierunków zagospodarowania przestrzennego i miejscowy plan zagospodarowania przestrzennego) oraz regionalnych (pkt. 5) (*„wymuszanie” konieczności przystąpienia do zmian tych dokumentów?*)
- wskazanie potrzeby (lub nie) oraz terminu sporządzenia planu ochrony (pkt. 6), o którym mowa w art. 29 UOP i którego ustanowienie powoduje utracenie mocy planu zadań ochronnych (ust. 12)



Plan zadań ochronnych obszaru Natura 2000

- **przypadki kiedy nie sporządza się Planu zadań ochronnych dla obszaru Natura 2000 lub jego części:**
 - gdy ustanowiono plan ochrony, o którym mowa w art. 29;
 - pokrywa się w całości lub w części z obszarem parku narodowego, rezerwatu przyrody lub parku krajobrazowego, dla których ustanowiono plan ochrony uwzględniający zakres, o którym mowa w ust. 10;
 - pokrywa się w całości lub w części z obszarem parku narodowego lub rezerwatu przyrody, dla których ustanowiono zadania ochronne uwzględniające zakres, o którym mowa w ust. 10;
 - pokrywa się w całości lub w części z obszarem będącym w zarządzie nadleśnictwa, dla którego ustanowiony plan urządzenia lasu uwzględnia zakres, o którym mowa w ust. 10;
 - znajduje się w obszarach morskich



Rozporządzenie Ministra Środowiska z dnia 30 listopada 2017 r. w sprawie sporządzania projektu planu zadań ochronnych dla obszaru Natura 2000 (Dz.U. 2017, poz.2310)...

... akt wykonawczy wydany na podstawie
art. 28 ust. 13 UOP



Spełniamy wymagania EMAS – zarządzamy urzędem efektywnie, oszczędnie i prośrodowiskowo



Rozporządzenie...

§3 Zakres prac:

- opisanie granic obszaru w postaci wykazu współrzędnych punktów załamania granicy, weryfikacja i uzupełnienie informacji, w tym m.in. o uwarunkowaniach społeczno-gospodarczych – istniejących i wynikających z przyjętych (w gminach) kierunków rozwoju i planów zagospodarowania przestrzennego, ocena stanu ochrony przedmiotów ochrony (pkt 3)
- ocena istniejących i potencjalnych zagrożeń oraz prawdopodobnych kierunków zmian uwarunkowań – przyrodniczych oraz społeczno-gospodarczych (pkt 4)
- ustalenie celów działań ochronnych (utrzymanie właściwego stanu, osiągnięcie właściwego stanu, uzupełnienie wiedzy) (pkt 5)
- ustalenie działań ochronnych (zakres prac, miejsce realizacji, terminy i częstotliwość prac, podmioty odpowiedzialne, koszt i techniczne uwarunkowania, zapewnienie monitoringu osiągnięcia celów) (pkt 6)
- ustalenie **wskazań do zmian** planów zagospodarowania przestrzennego – gminnych i regionalnych., o ile ich realizacja naruszałaby zakazy, o których mowa w art. 33 UOP, ust. 1
- ocena potrzeby sporządzenia planu ochrony dla części lub całości obszaru Natura 2000 (pkt 8)
- forma dokumentacji planu (pkt 9)

PLAN ZADAŃ OCHRONNYCH OBSZARU NATURA 2000

Obszar objęty opracowaniem PZO:
DOLINA BARYCZY PLB020001



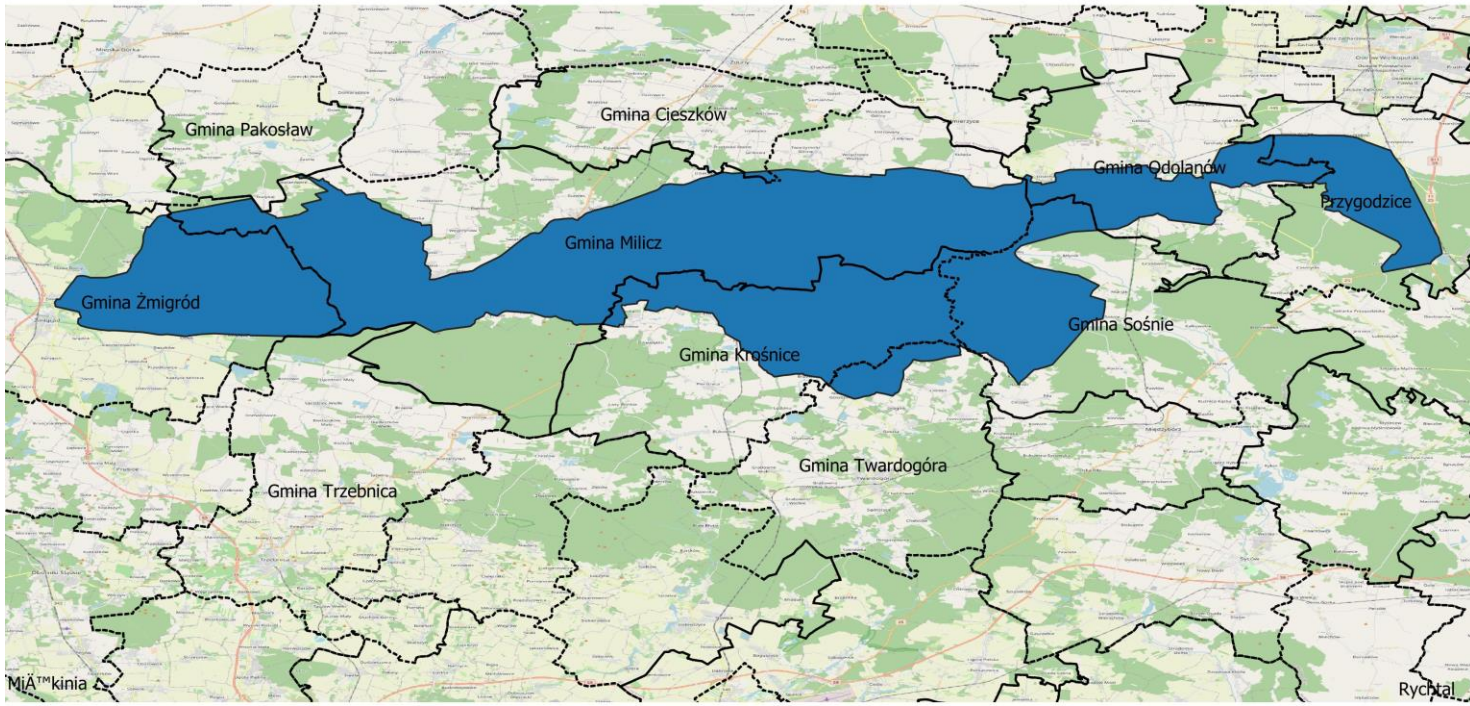
Spełniamy wymagania EMAS – zarządzamy urzędem efektywnie, oszczędnie i prośrodowiskowo



Obszar objęty opracowaniem PZO: **DOLINA BARYCZY PLB020001**

Obszar Natura 2000	Powierzchnia [ha]	Data zatwierdzenia	Teren objęty PZO
Dolina Baryczy PLB020001	55516,83	11.2004 r. obszarów specjalnej ochrony ptaków (OSO)	90,45% o powierzchni 50218,68ha (wyłączono obszar Rezerwatu Przyrody „Stawy Milickie”)

Obszar Natura 2000 Dolina Baryczy PLB020001



Województwo dolnośląskie i wielkopolskie

Dolina Baryczy PLB020001

- woj. dolnośląskie:**
 - pow. milicki:** gm. Milicz, gm. Cieszków, gm. Krośnice,
 - pow. trzebnicki,** gm. Trzebnica, gm. Żmigród,
 - pow. oleśnicki,** gm. Twardogóra;
- woj. wielkopolskie:**
 - pow. ostrowski,** gm. Sośnie, gm. Przygodzice, gm. Odolanów

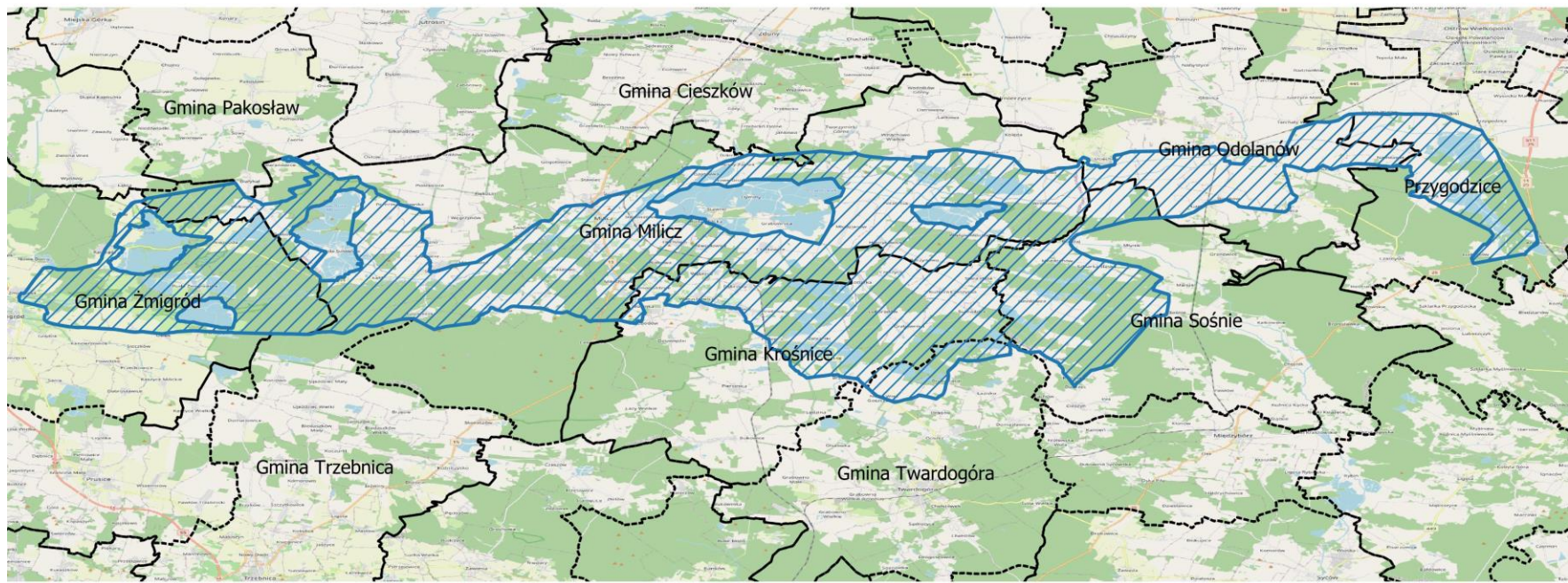
Legenda

 Obszar Natura 2000 Dolina Baryczy PLB020001

0 5 10 km



Mapa obszaru Natura 2000 objętego PZO Dolina Baryczy PLB020001



Legenda

 Obszar Natura 2000 Dolina Baryczy PLB020001 objęty PZO



Wyjątkowość Doliny Baryczy

Dolinę stanowi fragment rozległej, równoleżnikowo ułożonej i zabagnionej pradoliny, która była drogą odpływu wód lodowcowych w czasie ostatniego glacjału. Ten szlak współcześnie wykorzystuje Barycz, która ma źródła w okolicach Przygodzic, a długość zaledwie 133 km. Charakterystycznym rysem krajobrazu Doliny jest mozaika siedlisk: lasy i łąki z licznymi ciekami, stawy rybne i pola uprawne. O specyfice ostoi decyduje także złożona sieć hydrograficzna, niespotykana w żadnej dolinie rzecznej w Polsce. Sieć budują: główna rzeka Barycz i jej dopływy, liczne cieki naturalne, sztuczne kanały i rowy, starorzecza i odnogi Baryczy, mokradła oraz kompleksy stawów hodowlanych.

Stawy w Dolinie Baryczy, które stanowią 6% powierzchni obszaru, są największym w kraju zespołem stawów założonych w celu hodowli karpia. Jest tu ponad 100 większych stawów i liczne mniejsze.

Niektóre stare stawy mają charakter naturalnych akwenów, z szerokimi pasami szuwarów i wyspami. Inne, niedawno przebudowane i odnowione, mają ubogą roślinność wynurzoną i nieporośniętą roślinnością brzeg.



Kompleks Dębница (fot. N. Mazur).

Wyjątkowość Doliny Baryczy

Zróżnicowanie stawów oraz dominacja ekstensywnej gospodarki rybackiej powodują, że zbiorniki wodne są najcenniejszym dla ptaków siedliskiem ostoi.

Największą powierzchnię ostoi (37%) zajmują lasy. Rosną tu najbardziej wartościowe przyrodniczo olsy i łągi, grądy i buczyny, a najuboższe siedliska zajmują bory sosnowe. Mimo, że środowiska doliny zostały mocno przekształcone, wiele z nich wykazuje cechy zbiorowisk naturalnych.

Stawy to ważny przystanek dla ptaków w okresie migracji wiosennej i jesiennej. W szczycie przelotu jesiennego spotyka się koncentracje do 70 tys. ptaków wodno-błotnych. Na spuszcanych do odłowów stawach gromadzą się wielotysięczne i wielogatunkowe stada kaczek, gęsi i ptaków siewkowych; kilkaset do ponad tysiąca czapli siwych, ponad 2000 czapli białych oraz do 80 bielików na jednym stawie. W czasie lekkich zim zatrzymuje się tu do 30 000 osobników z 20 gatunków ptaków wodno-błotnych (do 90% stanowią gęsi tundrowe, zbożowe, krzyżówki i nurogęsi). Z części stawów narybkowych woda jest spuszczana na wiosnę, zatrzymują się tam wtedy liczne ptaki siewkowe, żerują gęgawy z pisklętami, łąbędzie krzykliwe i różne gatunki kaczek.



Łyski *Fulica atra* (fot. N. Mazur).

Wyjątkowość Doliny Baryczy

W Dolinie Baryczy stwierdzono dotąd 300 gatunków ptaków, z tego 180 lęgowych. Regularnie do lęgów przystępuje 161 gatunków, 11 gatunków gniazduje sporadycznie. Jest to ważna krajowa ostoja lęgowa: bąka, bączka, gęgawy, podgorzałki, łabędzia krzykliwego, bielika, kań czarnej i rudej, błotniaka stawowego, żurawia, zielonki, rybitw rzecznej, czarnej, białowąsej, zimorodka, dzięciołów średniego i zielonosiwego oraz podróżniczka.

W Obszarze stwierdzono dotąd 34 gatunki lęgowe oraz 13 przelotnych wymienionych w Załączniku I Dyrektywy Ptasiej.



Kobuz *Falco subbuteo* (fot. N. Mazur).



Bocian czarny *Ciconia nigra* (fot. N. Mazur).

Wyjątkowość Doliny Baryczy

W granicach Doliny Baryczy PLB020001 zlokalizowanych jest kilka obszarów chronionych:

- Rezerwaty przyrody: Stawy Milickie, Olszyny Niezgodzkie, Wydymacz;
- Park Krajobrazowy „Dolina Baryczy”;
- Specjalny Obszar Ochrony Siedlisk SOO Ostoja nad Baryczą (PLH 020041)

W roku 1995 rezerwat „Stawy Milickie” został wpisany na listę najcenniejszych obszarów wodno-błotnych objętych międzynarodową konwencją RAMSAR, jest także wpisany na listę najcenniejszych na świecie obszarów wodnych „Living Lakes”.



Batalion *Philomachus pugnax* (fot. N. Mazur).

Zagrożenia wynikające z uwarunkowań społeczno- gospodarczych i wpływające na przedmioty ochrony



Spełniamy wymagania EMAS – zarządzamy urzędem efektywnie, oszczędnie i prośrodowiskowo



Czynniki (generatory) zagrożeń

- profil gospodarczy rejonu (przestrzeń społeczno-gospodarcza – PSG)
- sytuacja społeczno-ekonomiczna rejonu (*dochody, w tym własne, wydatki, stopa bezrobocia*)
- lokalne strategie gospodarcze
- polityki w zakresie ochrony środowiska (programy ochrony środowiska)
- plany urządzeniowo-rolne

Polityka przestrzenna gmin

- Studia uwarunkowań i kierunków zagospodarowania przestrzennego (konfrontacja postanowień dokumentu z rozmieszczeniem przedmiotów ochrony obszaru Natura 2000)
- Miejscowe plany zagospodarowania przestrzennego („dwukierunkowa” konfrontacja rozwiązań funkcjonalno-przestrzennych oraz ustaleń planu z rozmieszczeniem przedmiotów ochrony obszaru Natura 2000)



PRAWNE (I INNE) SKUTKI USTANOWIENIA PZO



Spełniamy wymagania EMAS – zarządzamy urzędem efektywnie, oszczędnie i prośrodowiskowo



PRAWNE (I INNE) SKUTKI USTANOWIENIA PZO

- Gospodarowanie w Obszarze
- Zagospodarowanie terenu
 - studium uwarunkowań i kierunków zagospodarowania przestrzennego
 - miejscowy plan zagospodarowania przestrzennego
- Narzędzia egzekwowania ustaleń planu zadań ochronnych
- Art. 36, ust. 3 → problemy rekompensaty finansowej: gdy działalność np. gospodarcza wymaga dostosowania do wymogów ochrony obszaru Natura 2000, na którym nie mają zastosowania programy wsparcia z tytułu obniżenia dochodowości, regionalny dyrektor ochrony środowiska może zawrzeć umowę z właścicielem lub posiadaczem obszaru, która zawiera wykaz niezbędnych działań, sposoby i terminy ich wykonania oraz warunki i terminy rozliczenia należności za wykonane czynności, a także wartość rekompensaty za utracone dochody wynikające z wprowadzonych ograniczeń.

PRAWNE (I INNE) SKUTKI USTANOWIENIA PZO

- Art. 37 → nakazy wstrzymania działań mogących znacząco negatywnie oddziaływać na cele i przedmiot ochrony obszaru Natura 2000 i podjęcie właściwych działań naprawczych.

Jeżeli działania na obszarze Natura 2000 zostały podjęte sprzecznie z ustaleniami planu zadań ochronnych lub planu ochrony, regionalny dyrektor ochrony środowiska wydaje decyzję, w której nakazuje, w zależności od potrzeb, ich natychmiastowe wstrzymanie lub podjęcie niezbędnych działań zapobiegawczych lub działań naprawczych, chyba że przeprowadzona ocena oddziaływania przedsięwzięcia na środowisko lub ocena oddziaływania przedsięwzięcia na obszar Natura 2000 wykazała brak znaczącego negatywnego oddziaływania na cele ochrony obszaru Natura 2000, w tym na cele działań ochronnych określone w planie zadań ochronnych lub planie ochrony, albo mimo znaczącego negatywnego oddziaływania spełnione są przesłanki, o których mowa w art. 34 tj.:

- w celu ochrony zdrowia i życia ludzi;
- zapewnienia bezpieczeństwa powszechnego;
- uzyskania korzystnych następstw o pierwszorzędym znaczeniu dla środowiska przyrodniczego;
- wynikającym z koniecznych wymogów nadrzędnego interesu publicznego, po uzyskaniu opinii Komisji Europejskiej.

Literatura

- Witkowski J., Orłowska B., Ranoszek E., Stawarczyk T. 1995. Awifauna Doliny Baryczy. Not. Orn. 36: 5–74.
- Witkowski J., Orłowska B. 2012. Zmiany ilościowe w awifaunie lęgowej stawów milickich w okresie 1995–2010. Orn. Polonica 53: 1–22.
- Witkowski J., Orłowska B. 2010. Dolina Baryczy. W: Wilk T., Jujka M., Krogulec J., Chylarecki P. (red.). Ostoje ptaków o znaczeniu międzynarodowym w Polsce. OTOP, Marki: 322-324.
- Ranoszek E., Ranoszek W. 2004. Park Krajobrazowy Dolina Baryczy. Wydawnictwo Gottwald. Milicz.



**PLAN ZADAŃ OCHRONNYCH
OBSZARU NATURA 2000
DOLINA BARYCZY PLB020001**

**Dziękujemy za udział w I
korespondencyjnym spotkaniu
Zespołu Lokalnej Współpracy**



REGIONALNA
DYREKCJA
OCHRONY
ŚRODOWISKA
WE WROCŁAWIU

Spełniamy wymagania EMAS – zarządzamy urzędem efektywnie, oszczędnie i prośrodowiskowo



EMAS
Zweryfikowany system
zarządzania
środowiskowego
PL 2.02.006-03