

# INFORMACJA KWARTALNA O STANIE FINANSÓW PUBLICZNYCH W IV KWARTALE 2020 r. I W CAŁYM 2020 r.

Nr 2 / 2021

Podstawowym celem niniejszej *Informacji kwartalnej* jest zaprezentowanie dostępnych informacji na temat sektora finansów publicznych:

- według obowiązującego w Unii Europejskiej standardu ESA2010 (dane kwartalne obejmujące cały sektor instytucji rządowych i samorządowych),
- według standardu Międzynarodowego Funduszu Walutowego GFSM2001 (dane miesięczne obejmujące szczebel centralny, natomiast dane roczne obejmujące cały sektor instytucji rządowych i samorządowych),
- według przepisów krajowych (dane miesięczne o budżecie państwa, Funduszu Ubezpieczeń Społecznych, Funduszu Emerytalno-Rentowym, Funduszu Pracy, Narodowym Funduszu Zdrowia).

Departament Polityki Makroekonomicznej  
Departament Długu Publicznego

Mając na uwadze zasadę jawności i przejrzystości finansów publicznych publikujemy Informację kwartalną o stanie finansów publicznych. Niniejszy numer zawiera informacje dotyczące IV kwartału oraz całego 2020 r.

### **Podstawowe wskaźniki stanu sektora instytucji rządowych i samorządowych wg ESA2010 w IV kw. i w całym 2020 r.**

- Wynik w IV kw. wyniósł **-43,2 mld zł (-6,6% PKB)**
- Wynik w 2020 r. wyniósł **-161,5 mld zł (-7,0% PKB)**
- Dług EDP na koniec 2020 r. wyniósł **1 336,1 mld zł ( 57,5 % PKB)**

Niniejszy materiał został opracowany wyłącznie w celach informacyjnych i nie może być traktowany jako oferta lub rekomendacja do zawierania jakichkolwiek transakcji. Informacje zawarte w materiale pochodzą z dostępnych, wiarygodnych źródeł, jednak Ministerstwo Finansów nie może zagwarantować ich dokładności i pełności. Ministerstwo Finansów nie ponosi odpowiedzialności za skutki decyzji podjętych na podstawie informacji zawartych w niniejszym materiale. Niniejszy materiał może być wykorzystywany do opracowań własnych pod warunkiem powołania się na źródło.

## SPIS TREŚCI

1. Wynik, dochody oraz wydatki w IV kw. 2020 r. ....	4
1.1. Wynik .....	4
1.2. Dochody .....	4
1.3. Wydatki .....	5
2. Wynik, dochody oraz wydatki w 2020 r. ....	6
2.1. Wynik .....	6
2.2. Dochody .....	6
3.1. Dług sektora instytucji rządowych i samorządowych (wg definicji UE) .....	9
3.2. Potrzeby pożyczkowe budżetu państwa i ich finansowanie w IV kwartale 2020 r. ....	9
NOTA METODYCZNA.....	12
ANEKS STATYSTYCZNY .....	13

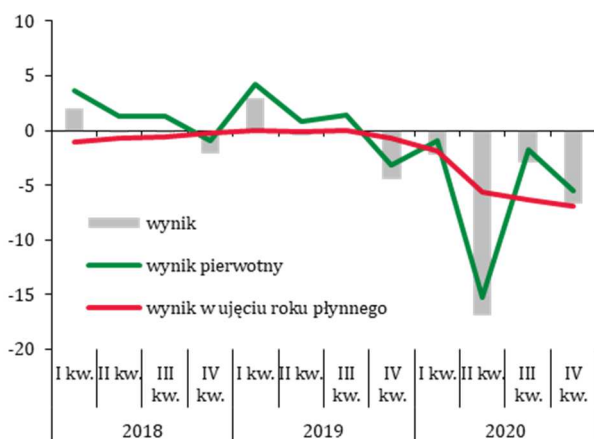
## 1. Wynik, dochody oraz wydatki w IV kw. 2020 r.

Poniżej przedstawione zostały podstawowe informacje na temat sytuacji w finansach publicznych w IV kw. 2020 roku.

### 1.1. Wynik

Według danych GUS wynik sektora instytucji rządowych i samorządowych w IV kw. 2020 r. wyniósł -43,2 mld zł (-6,6% PKB), a wynik pierwotny -35,9 mld zł (-5,5% PKB).

Wyk. 1. Wynik sektora instytucji rządowych i samorządowych ( w % PKB).



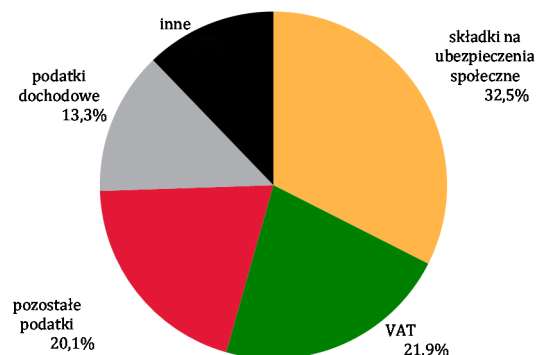
Źródło: Dane Eurostat, GUS, obliczenia własne

### 1.2. Dochody

W IV kw. 2020 r. dochody sektora instytucji rządowych i samorządowych (wg zasad ESA2010) wyniosły 263,7 mld zł i były wyższe od wykonania dochodów w analogicznym okresie roku poprzedniego o 4,1% (r/r) (wzrost relacji o 0,9 pp PKB). Wzrost wpływów z podatków, które mają największy udział w dochodach wyniósł 9,2% (r/r) tj. powyżej wzrostu dochodów ogółem.

Dochody z tytułu składek na ubezpieczenie społeczne w podsektorze ubezpieczeń społecznych wg zasad ESA2010 w IV kw. 2020 r. były wyższe o 4,4% r/r, podczas gdy tempo wzrostu funduszu wynagrodzeń w gospodarce narodowej (bez tzw. jednostek małych) w omawianym okresie wyniosło 4,7% r/r.

Wyk. 2. Struktura dochodów sektora instytucji rządowych i samorządowych w IV kw. 2020 r.



Źródło: Dane Eurostat, GUS, obliczenia własne

Dochody sektora instytucji rządowych i samorządowych z PIT, wg zasad ESA2010, wyniosły w IV kw. 2020 r. 37,2 mld zł i były wyższe o 10,5% r/r. Szacuje się, że nominalne tempo wzrostu przeciętnego funduszu wynagrodzeń w gospodarce narodowej (niepełna zbiorowość) oraz emerytur i rent w IV kw. 2020 r. wyniosło 5,1% r/r. Wpływy z PIT od podatników rozliczających się według skali podatkowej w IV kwartale 2020 r. wzrosły o 4,7%, zaś od podatników rozliczających się według liniowej 19% stawki podatku 20,6% r/r. Wpływy z ryczałtu od przychodów ewidencjonowanych wzrosły o 6,4%, zaś pozostałych ryczałtów (wraz z ryczałtem od odsetek) o 40,9%.

Dochody sektora instytucji rządowych i samorządowych z CIT, wg zasad ESA2010, wyniosły w IV kw. 2020 r. 13,3 mld zł i były wyższe o 14,5% r/r. Wpływy od banków i pozostałych instytucji finansowych wzrosły o 9,4% r/r, a wpływy od pozostałych przedsiębiorstw wzrosły o 18,3% r/r. W IV kw. 2020 r. polepszyła się sytuacja przedsiębiorców. Według GUS wynik finansowy brutto przedsiębiorstw niefinansowych zwiększył się o 21,8% r/r, a zysk brutto tych podmiotów wzrósł o 27,9% r/r. Wynik finansowy brutto banków wg Komisji Nadzoru Finansowego w ostatnim kwartale 2020 r. spadł o 55,0%.

Wyk. 3. Dynamika wpływów z podatku VAT (w %).



Źródło: MF

Dochody z tytułu podatku VAT, wg zasad ESA2010, w IV kw. 2020 r. były o 9,9% wyższe niż w analogicznym okresie 2019 r. Produkcja sprzedana w IV kw. 2019 r. wzrosła nominalnie o 5,6% r/r, a sprzedaż detaliczna spadła realnie o 2,8% r/r.

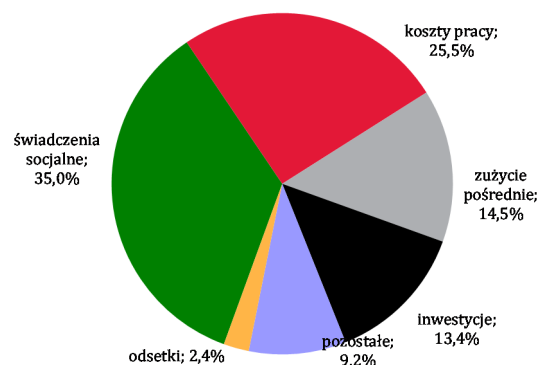
Dochody z akcyzy, wg zasad ESA2010, wyniosły w IV kw. 2020 r. 18,1 mld zł i były niższe o 1,4% r/r. Ujemne było tempo zmian dochodów z akcyzy od paliw silnikowych (-4,5% r/r), samochodów osobowych (-10,1% r/r), gazu LPG (-18,6% r/r). Wzrosły natomiast dochody z akcyzy od alkoholu etylowego (6,0% r/r), wyrobów tytoniowych (0,1% r/r), piwa (0,3% r/r), energii elektrycznej (22,2% r/r), wina (0,2% r/r)

### 1.3. Wydatki

W IV kw. 2020 r. wydatki sektora instytucji rządowych i samorządowych (wg zasad ESA2010) wyniosły 307,0 mld zł i były wyższe o 8,7% r/r. Największy udział w wydatkach sektora instytucji rządowych i samorządowych mają świadczenia społeczne, wydatki na wynagrodzenia (łącznie ze składkami) oraz wydatki na zakup towarów i usług (zużycie pośrednie).

W IV kw. 2020 r. świadczenia socjalne wzrosły nominalnie o 8,5% r/r. Przeciętny kwartalny fundusz emerytur i rent wzrósł o 6,3% r/r w omawianym okresie.

Wyk. 4. Struktura wydatków sektora instytucji rządowych i samorządowych w IV kw. 2020 r.



Źródło: Dane Eurostat, GUS, obliczenia własne

Wzrost wydatków na zużycie pośrednie wyniósł 11,5% r/r, natomiast wzrost kosztów pracy (7,0% r/r). Dynamika obu kategorii znacząco przekroczyła poziom inflacji w omawianym okresie (2,8% r/r).

Wzrost inwestycji wyniósł zaledwie 0,9% r/r. Na niski wzrost wpływ miały głównie inwestycje realizowane przez jednostki samorządu terytorialnego, które w ujęciu kasowym spadły nominalnie o 7,6% r/r.

## 2. Wynik, dochody oraz wydatki w 2020 r.

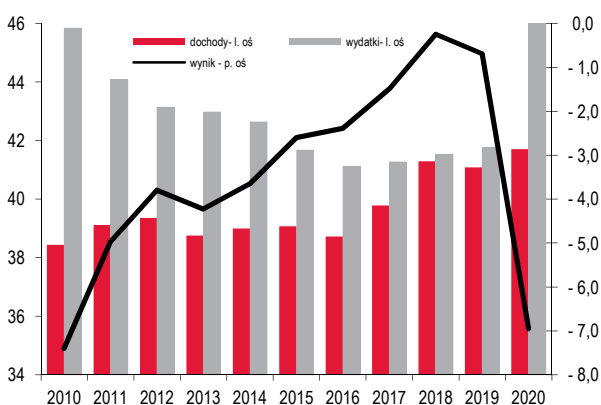
### 2.1. Wynik

W 2020 r. deficyt sektora instytucji rządowych i samorządowych według ESA2010 wyniósł 161,5 mld zł, tj. 7,0% PKB i w stosunku do 2019 r. wzrósł o ok. 145,7 mld zł tj. 6.3 pkt proc. r/r.<sup>1</sup>

Wielkość deficytu sektora instytucji rządowych i samorządowych była zdeterminowana przez:

- deficyt podsektora instytucji rządowych na szczeblu centralnym, który wyniósł ok. 185,9 mld zł (8,0% PKB) i w stosunku do 2019 r. wzrósł o ok. 161,1 mld zł, tj. 6,9 pkt proc. r/r,
- nadwyżka podsektora instytucji samorządowych na szczeblu lokalnym w wysokości ok. 3,7 mld zł (0,2% PKB) i w stosunku do 2019 r. wynik poprawił się o ok. 8,4 mld zł, tj. o 0,4 pkt proc. r/r,
- nadwyżkę podsektora funduszy ubezpieczeń społecznych w wysokości ok. 20,7 mld zł (0,9% PKB) i w stosunku do 2019 r. nastąpiła poprawa wyniku o ok. 7,0 mld zł, tj. o 0,3 pkt proc. r/r.

Wyk. 5. Wynik sektora instytucji rządowych i samorządowych ( w % PKB).



Źródło: Dane Eurostat, GUS, obliczenia własne

Sytuacja sektora instytucji rządowych i samorządowych w 2020 r. była uwarunkowana sytuacją makroekonomiczną kraju i działaniami nakierowanymi

na walkę z pandemią COVID-19. Wyższy deficyt sektora był skutkiem wzrostu w relacji do PKB wydatków sektora o 6,9 pkt. proc. (w tym dotacji do producentów o 3,3 pkt. proc.) przy wzroście dochodów o 0,6 pkt. proc. Znaczące pogorszenie wyniku związane było przede wszystkim z pandemią Covid-19. Zgodnie ze wstępnymi danymi opublikowanymi przez GUS, wydatki sektora instytucji rządowych i samorządowych nakierowane na powstrzymanie skutków stanu epidemii COVID-19 i walkę z tymi skutkami oraz na wsparcie dotkniętych nimi podmiotów wyniosły w 2020 r. 103,3 mld zł tj. 4,4% PKB.

### 2.2. Dochody

Dochody sektora instytucji rządowych i samorządowych w 2020 r. ukształtowały się na poziomie 41,7% PKB (wzrost o 0,6 pkt proc. w porównaniu z 2019 r.), natomiast znacznemu obniżeniu uległa ich dynamika nominalna (2,9% w 2020 r. w porównaniu do 7,5% w 2019 r.). Wzrost w relacji do PKB wynikał w znacznym stopniu z niższego niż w latach poprzednich tempa wzrostu nominalnego PKB.

W 2020 r. dochody podatkowe zgodnie z metodologią ESA wyniosły 22,0% PKB, co oznacza wzrost o ok. 0,3 pkt. proc. w porównaniu z 2019 r. Dochody z podatków związanych z produkcją i importem wzrosły o 0,2 pkt. proc., a wpływy z podatków od dochodu o 0,1 pkt. proc.

Dochody sektora instytucji rządowych i samorządowych z PIT, wg zasad ESA2010, wyniosły w 2020 r. 120,8 mld zł, o 0,8% mniej niż w 2018 r. Na niższe wykonanie wpłynęły z jednej reformy skutkujące obniżeniem wpływów podatkowych, związane z obniżeniem stawki podatkowej, podwyższeniem kosztów pracowniczych oraz ulgą dla młodych, z drugiej strony pogorszenie otoczenia społeczno-gospodarczego, związane z zagrożeniem pandemią COVID-19. Szacuje się, że nominalne tempo wzrostu przeciętnego funduszu wynagrodzeń w gospodarce narodowej (niepełna zbiorowość) oraz emerytur i rent w 2020 r. wyniosło 5,1% r/r. (dynamika niższa o 3,3 p. proc niż w 2019 r.). Dochody ze skali podatkowej zmniejszyły się o 7,9% r/r.

W przypadku podatników rozliczających się według liniowej 19% stawki podatku wpływy wzrosły o 14,9% r/r, a dla opodatkowanych ryczałtem tempo wzrostu

<sup>1</sup> Notyfikacja fiskalna, kwiecień 2021

wyniosło 8,3% r/r., w tym dla rozliczających się ryczałtem od przychodów ewidencjonowanych 9,5%. Niższe niż ubiegłoroczne okazały się wpływy z podatku z odpłatnego zbycia papierów wartościowych lub pochodnych instrumentów finansowych (o 19,9% r/r).

Dochody z tytułu VAT w 2020 r., wg zasad ESA2010, wyniosły 186,0 mld zł były o 2,1% wyższe niż w 2019 r., w porównaniu do odnotowanego nominalnego wzrostu spożycia (największej części bazy VAT) na poziomie 0,1% r/r. Według wstępnych szacunków Ministerstwa Finansów<sup>2</sup>, w 2020 r., pomimo recesji, luka VAT uległa dalszemu ograniczeniu (o 1,3 pkt. proc.)

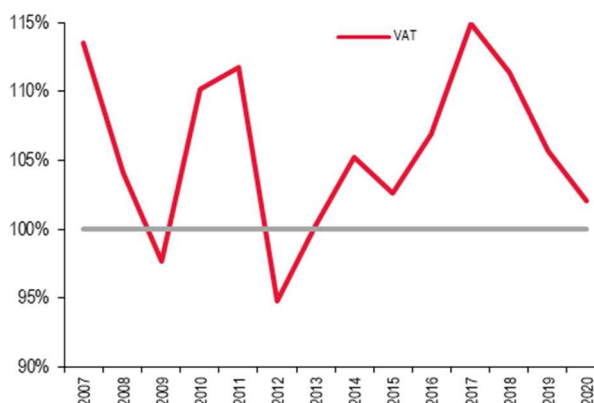
Dochody sektora instytucji rządowych i samorządowych z CIT, wg zasad ESA2010, wyniosły w 2020 r. 52,7 mld zł i były wyższe o 3,8%. Według GUS wynik finansowy brutto przedsiębiorstw niefinansowych zmniejszył się o 3,2%, a zysk brutto tych podmiotów wzrósł o 9,2%. Natomiast zgodnie z danymi gromadzonymi przez KNF wynik finansowy brutto banków w 2020 r. spadł o 43,8%.

Na wykonanie dochodów budżetowych w 2020 r. z tytułu podatku dochodowego od osób prawnych miało wpływ otoczenie gospodarcze wywołane pandemią COVID-19, co przełożyło się na bieżącą sytuację przedsiębiorców. W celu ochrony firm przed negatywnymi skutkami pandemii rząd wprowadził szereg rozwiązań prawnych, m. in. możliwość rezygnacji z uproszczonych zaliczek w 2020 r. i obliczanie zaliczek miesięcznych od bieżących dochodów, preferencyjne odliczenia od podstawy opodatkowania kwot darowizn, wyłączenie stosowania regulacji w podatkach dochodowych dotyczących tzw. złych długów.

Dochody z akcyzy, wg zasad ESA2010, wyniosły w 2020 r. 71,2 mld zł i były niższe o 1,7% w stosunku do 2019 r. Na dochody z akcyzy w 2020 r. wpływ miały pandemia, obniżki stawek akcyzy na paliwa silnikowe oraz indeksacja stawek o 10% na używki. W 2020 r. wpływy z podatku od paliw silnikowych spadły o 5,3%, od wyrobów tytoniowych wzrosły o 3,4%, a alkoholu etylowego wzrosły o 7,5%, od piwa wzrosły o 3,0%, od samochodów osobowych spadły o 24,3%.

<sup>2</sup> Dla lat 2018–20 dane mają charakter wstępny ze względu na brak danych statystycznych w takiej

Wyk. 6. Dynamika wpływów z podatku VAT (r/r).



Źródło: MF

Dochody z tytułu składek na ubezpieczenie społeczne były wyższe o 5,1% r/r (wzrost relacji r/r o 0,5 pkt. proc. do poziomu 14,7% PKB), tj. powyżej tempa wzrostu funduszu wynagrodzeń w gospodarce narodowej (bez tzw. jednostek małych), które wyniosło 3,6% r/r. Poziom składek uzależniony był od kształtowania się podstawy naliczania, której głównym komponentem jest fundusz wynagrodzeń w gospodarce narodowej, oraz rozwiązań systemowych, w szczególności w zakresie działań w ramach Tarczy antykryzysowej. Na statystyczny wzrost składek w ujęciu memoriałowym wpływ miało uwzględnienie w transakcji składki na ubezpieczenia społeczne umorzonych składek. Jednocześnie, zgodnie z ustawą o szczególnych rozwiązaniach związanych z zapobieganiem, przeciwdziałaniem i zwalczaniem COVID-19, innych chorób zakaźnych oraz wywołanych nimi sytuacji kryzysowych pomimo umorzenia, ubezpieczeni mieli zachowaną ciągłość nabywania uprawnień emerytalno-rentowych oraz zachowali prawo do świadczeń zdrowotnych i chorobowych.

### 2.3. Wydatki

Wydatki sektora instytucji rządowych i samorządowych w 2020 r. wyniosły 48,7 % PKB, co oznacza skokowy wzrost o 6,9 pkt proc. Głównym czynnikiem determinującym wzrost wydatków w 2020 r. były koszty instrumentów przeciwdziałania pandemii COVID-19. Znalazły one odzwierciedlenie przede wszystkim w kategorii „dotacje dla przedsiębiorców”, które w relacji

szczegółowości, która umożliwiłaby przeprowadzenie pełnego szacunku.

do PKB wzrosły o 3,3 pkt proc. do poziomu 3,8%, osiągając dynamikę nominalną 744,1% r/r.

Rozprzestrzenianie się pandemii w pierwszej połowie 2020 r. i zamrożenie gospodarki nie sprzyjały inwestycjom publicznym. W relacji do PKB inwestycje osiągnęły 4,4% PKB, tj. poziom o 0,1 pkt. proc. wyższy w porównaniu z 2019 r. Kontynuowana była realizacja wieloletnich programów rządowych w obszarze budowy dróg i modernizacji infrastruktury kolejowej. W lipcu 2020 r. uchwałą Rady Ministrów ustanowiony został program Rządowy Fundusz Inwestycji Lokalnych (RFIL) o wartości 13,25 mld zł finansowany z Funduszu Przeciwdziałania COVID-19. Do grudnia 2020 r. do samorządów trafiło wsparcie na poziomie ok. 10 mld zł, co oznacza, że transfery te będą miały wpływ na aktywność inwestycyjną podsektora samorządowego głównie w 2021 r.

Transfery społeczne łącznie ze świadczeniami z ubezpieczeń społecznych wzrosły nominalnie o 10,1% r/r i wyniosły 18,7% PKB.

W 2020 r. nastąpił nominalny wzrost spożycia publicznego o 8,2% r/r, co oznacza wzrost o 1,2 pkt. proc. PKB, tj. do 19,2% PKB. Na wzrost spożycia publicznego w relacji do PKB wpłynął przede wszystkim istotny wzrost kosztów pracy o 0,6 pkt. proc. PKB do 10,9% PKB, przy czym nominalny wzrost wydatków na koszty pracy wyniósł 7,0% r/r (realny wzrost o 3,5% r/r).



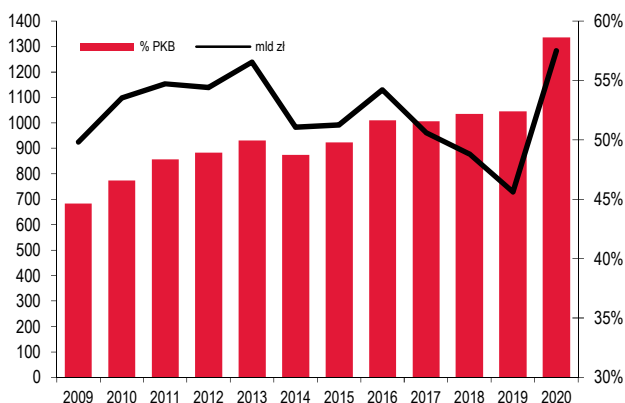
### 3. Dług publiczny oraz potrzeby pożyczkowe

#### 3.1. Dług sektora instytucji rządowych i samorządowych (wg definicji UE)

Na koniec IV kwartału 2020 r. dług sektora instytucji rządowych i samorządowych (dług EDP) stanowiący jeden z elementów kryterium fiskalnego z Maastricht wyniósł 1.336,1 mld zł, co oznaczało:

- wzrost o 29,5 mld zł (+2,3%) w porównaniu z poprzednim kwartałem,
- wzrost o 290,4 mld zł (+27,8%) w porównaniu z końcem 2019 r.

Wyk. 7. Dług EDP



Źródło: MF

Na dług EDP złożyło się zadłużenie podsektorów:

- rządowego 1.238,8 mld zł (wzrost o 21,3 mld zł w IV kwartale 2020 r.),
- samorządowego 97,3 mld zł, (wzrost o 8,2 mld zł w IV kwartale 2020 r.),
- podsektor funduszy ubezpieczeń nie posiadał zadłużenia.

Zmiana długu EDP w z całym 2020 r., poza zmianami długu SP i JST, wynikała głównie ze:

- emisje obligacji przez Bank Gospodarstwa Krajowego na rzecz Funduszu Przeciwdziałania COVID-19 o wartości skonsolidowanej w ramach sektora instytucji rządowych i samorządowych 99,4 mld zł,
- emisje obligacji przez Polski Fundusz Rozwoju na sfinansowanie Tarczy finansowej o wartości 65,4 mld zł,

- wzrost zadłużenia Krajowego Funduszu Drogowego o 6,1 mld zł.

Największy udział w długi sektora instytucji rządowych i samorządowych miał dług Skarbu Państwa (SP).

Na koniec IV kw. 2020 r. dług SP wyniósł 1.097,5 mld zł, co oznaczało spadek o 2,6 mld zł (0,2%) względem poprzedniego kwartału i wzrost o 124,1 mld zł (12,8%) wobec końca 2019 roku.

Spadek długu SP w IV kw. 2020 r. był przede wszystkim wypadkową:

- potrzeb pożyczkowych netto budżetu państwa (48,8 mld zł),
- zmniejszenia stanu środków na rachunkach budżetowych (53,0 mld zł),
- różnic kursowych (+2,9 mld zł).

Zmiana długu SP w całym 2020 r. była przede wszystkim wypadkową:

- dodatnich potrzeb pożyczkowych netto budżetu państwa (+50,0 mld zł),
- zwiększenia stanu środków na rachunkach budżetowych (+32,0 mld zł), różnic kursowych (+17,8 mld zł),
- obligacji przekazanych na podstawie innych ustaw niż ustawa budżetowa (+18,3 mld zł),
- pożyczki FRD udzielonej Fundusowi Solidarnościowemu (+11,5 mld zł), bez wpływu na dług EDP.

Na koniec IV kw. 2020 r. udział długu w walutach obcych w całym długi SP wyniósł 24,2% wobec 23,9% na koniec III kw. 2019 r. oraz 26,4% na koniec 2019 r.

Udział długu wobec nierezydentów w długi ogółem na koniec IV kw. 2020 r. wyniósł 34,0% i nie zmienił się wobec III kw., spadł natomiast wobec końca 2019 r. (40,3%).

#### 3.2. Potrzeby pożyczkowe budżetu państwa i ich finansowanie w IV kwartale 2020 r.

Potrzeby pożyczkowe netto budżetu państwa ukształtowały się na poziomie 48,8 mld zł, w tym:

- deficyt budżetu państwa: 71,2 mld zł,
- deficyt budżetu środków europejskich 1,8 mld zł,
- zarządzanie środkami europejskimi: 7,1 mld zł,
- płatności związane z udziałami Skarbu Państwa w międzynarodowych instytucjach finansowych: 0,8 mld zł,

- kredyty i pożyczki udzielone: 0,1 mld zł,
- pozostałe pozycje wpływały na pomniejszenie potrzeb w wysokości 32,1 mld zł, z czego 32,0 mld zł z tytułu zarządzania płynnością sektora finansów publicznych oraz 0,1 mld zł z pozostałych przychodów i rozchodów.

Wartość długu przypadającego do wykupu w omawianym okresie wyniosła wg kapitału 23,6 mld zł, w tym krajowego 18,6 mld zł, a zagranicznego 5,0 mld zł. **Potrzeby pożyczkowe brutto**, tj. suma potrzeb netto i długu przypadającego do wykupu, wyniosły 72,4 mld zł. Po uwzględnieniu przedterminowych odkupów, wykup długu wyniósł 32,7 mld zł (w tym krajowego 27,7 mld zł i zagranicznego 5,0 mld zł).

W całym 2020 r. potrzeby pożyczkowe netto wyniosły 50,0 mld zł, wartość długu do wykupu 132,3 mld zł, zaś potrzeby pożyczkowe brutto ukształtowały się na poziomie 182,3 mld zł.

Finansowanie potrzeb pożyczkowych było następujące:

- 1) na rynku krajowym środki pozyskano z emisji:
  - obligacji hurtowych: 19,6 mld zł, a w całym 2020 r. 153,5 mld zł,
  - obligacji detalicznych: 6,7 mld zł, a w całym 2020 r. 21,1 mld zł (bez obligacji sprzedanych i wykupionych w 2020 r.),
- 2) na rynkach zagranicznych środki pozyskano z:
  - emisji obligacji: brak, a w całym 2020 r. 16,2 mld zł (3,7 mld EUR),
  - kredytów w międzynarodowych instytucjach finansowych: 0,04 mld zł (0,01 mld EUR), a w całym 2020 r. 1,8 mld zł (0,4 mld EUR),
  - pożyczki z europejskiego instrumentu tymczasowego wsparcia w celu zmniejszenia zagrożeń związanych z bezrobociem (SURE): 4,6 mld zł (1,0 mld EUR), takie same kwoty w całym 2020 r.

W IV kw. 2020 r. nastąpił:

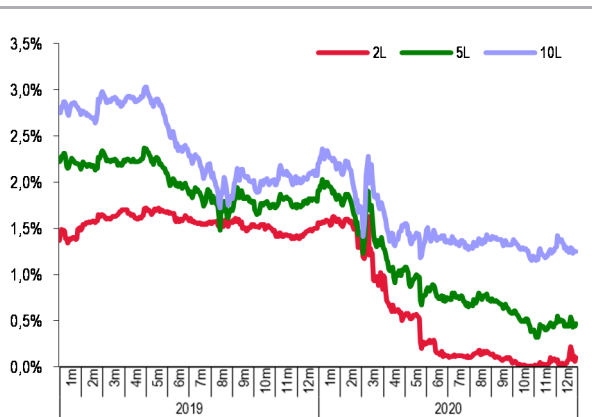
- 1) w zakresie sytuacji płynnościowej budżetu państwa: spadek środków na rachunkach budżetowych o 52,0 mld zł do 71,0 mld zł,
- 2) w zakresie struktury podmiotowej zadłużenia na rynku krajowym: spadek zadłużenia wobec banków o 8,7 mld zł, nierezydentów o 2,0 mld zł oraz wzrost zadłużenia

wobec krajowego sektora pozabankowego o 6,7 mld zł,

3) na rynku polskich obligacji:

- na rynku krajowym: stabilizacja na krótkim końcu krzywej dochodowości oraz umocnienie obligacji średnio- i długoterminowych - na koniec kwartału rentowności obligacji 2-, 5- i 10-letnich wyniosły odpowiednio 0,1% (bez zmian), 0,5% (-0,1 p.p.) oraz 1,3% (-0,1 p.p.),
- na rynku obligacji w euro: stabilizacja rentowności na krótkim końcu krzywej dochodowości oraz spadek rentowności obligacji średnio- i długoterminowych: na koniec kwartału rentowności obligacji 2-, 5- i 10-letnich wyniosły odpowiednio -0,3% (bez zmian), -0,2% (-0,1 p.p.) oraz -0,1% (-0,1 p.p.).

Wyk.8. Rentowności SPW – rynek wtórny



Źródło: MF

W całym 2020 r. nastąpił:

- 1) w zakresie sytuacji płynnościowej budżetu państwa: wzrost środków na rachunkach budżetowych o 35,0 mld zł do 71,0 mld zł,
- 2) w zakresie struktury podmiotowej zadłużenia na rynku krajowym: wzrost zadłużenia wobec banków o 125,5 mld zł, spadek wobec nierezydentów o 23,6 mld zł, przy wzroście wobec krajowego sektora pozabankowego o 5,5 mld zł,
- 3) na rynku polskich obligacji:
  - na rynku krajowym: umocnienie wzdłuż całej krzywej dochodowości - na koniec roku rentowności obligacji 2-, 5- i 10-letnich wyniosły

odpowiednio 0,1% (-1,4 p.p.), 0,5% (-1,3 p.p.)  
oraz 1,3% (-0,8 p.p.),

- na rynku obligacji w euro: umocnienie wzdłuż całej krzywej dochodowości - na koniec roku rentowności obligacji 2-, 5- i 10-letnich wyniosły odpowiednio -0,3% (-0,2 p.p.), -0,2% (-0,2 p.p.) oraz -0,1% (-0,3 p.p.).

## NOTA METODYCZNA

### Budżet państwa

Dane o budżecie państwa prezentowane są zgodnie z krajową metodologią, tj. w układzie kasowym (z pewnymi wyjątkami) i zgodnie z definicjami przejętymi w Ustawie z dnia 27 sierpnia 2009 r. o finansach publicznych (tekst jednolity Dz.U. z 2013 poz. 885 z późn. zm.):

<http://isap.sejm.gov.pl/DetailsServlet?id=WDU20091571240>

### Szczebel centralny według metodologii GFSM2001

Metodologia GFSM2001 została opracowana przez Międzynarodowy Fundusz Walutowy. Szczebel centralny stanowi jeden z dwóch szczebli sektora instytucji rządowych i samorządowych (drugim jest szczebel lokalny). Szczebel centralny obejmuje budżet państwa, jednostki działające poza budżetem państwa oraz fundusze ubezpieczeń społecznych. Dane w niniejszej informacji obejmują niepełny zakres szczebla centralnego (są jednak wystarczające do oceny jego sytuacji finansowej, stanowią ok. 80% jego skonsolidowanych wydatków), tj. budżet państwa, Fundusz Ubezpieczeń Społecznych (FUS), Fundusz Emerytalno-Rentowy (FER), Fundusz Pracy (FP) oraz Narodowy Fundusz Zdrowia (NFZ). Dane o szczeblu centralnym prezentowane są w ujęciu kasowym oraz po eliminacji wewnętrznych przepływów.

Więcej na: <http://www.mf.gov.pl/documents/764034/1002148/metodologia+wersja+polska2001.pdf>

### Sektor instytucji rządowych i samorządowych wg ESA2010

Od września 2014 r. obowiązuje nowy europejski system rachunków narodowych i regionalnych ESA2010, zgodnie z Rozporządzeniem PE i Rady UE nr 549/2013 z dnia 21 maja 2013 r. Zakres sektora instytucji rządowych i samorządowych wg ESA2010 jest tożsamy z zakresem tego sektora wg GFSM2001. Obejmuje on trzy podsektory: dwa z nich: podsektor instytucji rządowych na szczeblu centralnym oraz podsektor funduszy ubezpieczeń społecznych odpowiadają zakresowi szczebla centralnego wg GFSM2001, a pozostałym jest podsektor instytucji samorządowych na szczeblu lokalnym. Dane ESA2010 są prezentowane, podobnie jak w GFSM2001, po eliminacji wewnętrznych przepływów, jednak różnią się od danych GFSM2001 odmienną koncepcją rachunkową (są to dane memoriałowe, z pewnymi dostosowaniami) oraz odmienną klasyfikacją niektórych transakcji. Deficyt sektora instytucji rządowych i samorządowych obliczony według zasad ESA2010 stanowi jeden z elementów kryterium fiskalnego z Maastricht (drugim jest dług tego sektora).

Rozporządzenie dostępne: <http://stat.gov.pl/obszary-tematyczne/rachunki-narodowe/europejski-system-rachunkow-narodowych-i-regionalnych-esa-2010/rozporzadzenie-parlamentu-europejskiego-i-rady-ue-nr-5492013-z-dnia-21-maja-2013-r-,1,1.html>.

## ANEKS STATYSTYCZNY

### SPIS TABLIC

Tablica 1 Podstawowe wskaźniki makroekonomiczne

Tablice 2- 5 Podstawowe dane z zakresu finansów publicznych (wg. ESA 2010) sektor instytucji rządowych i samorządowych

Tablice 6- 9 Podstawowe dane z zakresu finansów publicznych (wg. sprawozdawczości krajowej) budżet państwa

Tablice 10- 12 Podstawowe dane z zakresu finansów publicznych – jednostki samorządu terytorialnego

Tablice 13- 19 Podstawowe dane z zakresu finansów publicznych - Państwowe fundusze celowe

Tablice 20- 22 Podstawowe dane z zakresu finansów publicznych (wg. metodologii GFSM2001)

Tablice 23- 24 Zadłużenie sektora instytucji rządowych i samorządowych (wg. ESA 2010)

Tablice 25- 26 Zadłużenie sektora finansów publicznych – Państwowy Dług Publiczny

Tablice 27- 28 Zadłużenie sektora finansów publicznych – Zadłużenie Skarbu Państwa

**TAB. 1 PODSTAWOWE WSKAŹNIKI MAKROEKONOMICZNE**

	jedn.	2018	2019	2020	I kw. 2019	II kw. 2019	III kw. 2019	IV kw. 2019	I kw. 2020	II kw. 2020	III kw. 2020	IV kw. 2020
<b>PROCESY REALNE</b>												
PKB	% r/r	5,4	4,7	-2,7	5,5	5,4	4,6	3,7	2,0	-8,3	-1,7	-2,7
Eksport	% r/r	6,9	5,2	-0,2	8,8	3,8	5,4	3,1	2,7	-13,7	2,3	7,6
Import	% r/r	7,4	3,0	-1,9	5,8	3,0	4,2	-0,5	0,8	-16,6	-0,3	8,2
Popyt krajowy	% r/r	5,6	3,6	-3,7	3,8	5,1	3,9	1,8	0,9	-9,5	-3,2	-2,9
Spożycie	% r/r	4,3	4,5	-1,3	4,7	4,4	4,8	4,0	1,5	-7,5	0,9	-0,2
Spożycie w sektorze gospodarstw domowych	% r/r	4,3	4,0	-3,0	3,7	4,2	4,2	3,7	1,2	-10,8	0,4	-3,2
Spożycie publiczne	% r/r	3,5	6,5	4,4	8,9	5,7	7,1	4,8	2,5	3,4	3,0	7,7
Akumulacja	% r/r	10,5	0,3	-12,9	-0,5	7,6	0,3	-3,7	-2,1	-17,6	-20,0	-10,4
Nakłady brutto na środki trwałe	% r/r	9,4	6,1	-9,6	10,3	7,5	3,3	5,2	1,7	-9,8	-8,2	-15,4
PKB w cenach bieżących	mld zł	2121,6	2293,2	2323,9	527,7	555,2	569,9	640,4	558,3	531,0	582,9	651,7
Produkcja sprzedana przemysłu *	% r/r	5,4	5,1	-1,7	6,1	4,2	3,3	2,4	0,9	-13,6	3,2	5,2
Produkcja budowlano-montażowa *	% r/r	14,6	4,8	-2,0	9,6	8,5	5,6	-4,0	5,2	-2,8	-10,9	-2,5
<b>CENY</b>												
Dynamika cen towarów i usług konsumpcyjnych	% r/r	1,6	2,3	3,4	1,2	2,4	2,8	2,8	4,5	3,2	3,0	2,8
Dynamika cen produkcji sprzedanej przemysłu	% r/r	2,1	1,2	-0,6	2,5	1,5	0,8	0,2	0,2	-1,3	-1,1	-0,1
Deflator PKB	% r/r	1,2	3,2	4,1	2,4	3,4	3,5	3,4	3,7	4,3	4,0	4,6
<b>WYNAGRODZENIA w ujęciu realnym **</b>												
Przeciętne wynagrodzenie brutto w gospodarce narodowej	% r/r	5,5	4,8	1,6	5,8	4,5	4,7	4,0	3,0	0,6	1,8	2,1
Przeciętne wynagrodzenie brutto w sektorze przedsiębiorstw	% r/r	5,4	4,1	1,2	5,4	4,3	3,9	3,0	2,4	-1,1	1,3	2,5
Przeciętna emerytura i renta z pozarolniczego systemu ubezpieczeń społecznych	% r/r	2,3	2,4	2,0	2,9	2,6	2,2	2,1	0,7	1,9	2,5	2,7
Przeciętna emerytura i renta rolników indywidualnych	% r/r	0,6	2,9	3,0	2,2	3,7	2,9	2,9	1,8	3,3	3,7	3,6
<b>RYNEK PRACY</b>												
Przeciętne zatrudnienie w gospodarce narodowej*	% r/r	1,9	1,8	-	2,7	2,3	2,1	1,8	0,6	-1,7	-1,5	-1,3
Przeciętne zatrudnienie w sektorze przedsiębiorstw	% r/r	3,5	2,7	-1,1	3,1	2,7	2,6	2,3	0,8	-2,0	-1,9	-1,2
Liczba zarejestrowanych bezrobotnych (koniec okresu)	tys. osób	968,9	866,4	1 046,4	984,7	877,1	851,2	866,4	909,4	1 026,5	1 023,7	1 046,4
Stopa bezrobocia rejestrowanego (koniec okresu)	%	5,8	5,2	6,2	5,9	5,3	5,1	5,2	5,4	6,1	6,1	6,2
<b>KURS WALUTOWY</b>												
USD/PLN (średnio w okresie)	PLN	3,61	3,84	3,90	3,79	3,81	3,88	3,87	3,92	4,10	3,80	3,78
EUR/PLN (średnio w okresie)	PLN	4,26	4,30	4,44	4,30	4,28	4,32	4,29	4,32	4,51	4,44	4,51
<b>STOPY PROCENTOWE w ujęciu nominalnym</b>												
Operacji otwartego rynku (średnio w okresie)	%	1,5	1,5	0,5	1,5	1,5	1,5	1,5	1,4	0,4	0,1	0,1
<b>BILANS PŁATNICZY</b>												
Rachunek obrotów bieżących	mld EUR	-6518	2611	18538	1 598	192	-677	1 498	4 958	5 573	3 255	4 752
Saldo obrotów towarowych	mld EUR	-6219	1204	12392	175	18	-75	1 086	1 159	3 625	3 111	4 497
Saldo obrotów bieżących do PKB***	%	-1,3	0,5	3,5	-1,0	-0,8	-0,3	0,5	1,1	2,2	2,9	3,5
Zmiana oficjalnych aktywów rezerwowych	mld EUR	6228	9210	15915	-3 613	3 425	4 474	4 924	-4 814	5 593	6 198	8 938
Dynamika nominalna:												
Eksport (EUR, cb)	% r/r	7,4	7,3	-0,1	9,4	6,9	7,1	5,9	1,9	-15,4	3,9	9,0
Import (EUR, cb)	% r/r	10,3	3,8	-4,9	5,6	5,2	4,3	0,3	0,2	-21,6	-1,7	3,4

\* dane roczne dotyczą pełnej zbiorowości, dane za 2020 - szacunek GUS, dane kwartalne - niepełnej zbiorowości (powyżej 9 osób); dynamiki kwartalne dla budownictwa zostały policzone na podstawie danych miesięcznych konsumpcyjnych ogółem

\*\*\* relacja w % PKB w ujęciu płynnego roku

**TAB. 2. PODSTAWOWE DANE Z ZAKRESU FINANSÓW PUBLICZNYCH (wg. ESA 2010)**

SEKTOR INSTYTUCJI RZĄDOWYCH I SAMORZĄDOWYCH													
		I kw. 2018	II kw. 2018	III kw. 2018	IV kw. 2018	I kw. 2019	II kw. 2019	III kw. 2019	IV kw. 2019	I kw. 2020	II kw. 2020	III kw. 2020	IV kw. 2020
<b>Dochody</b>	<b>mld zł</b>	<b>205,6</b>	<b>206,3</b>	<b>216,8</b>	<b>247,4</b>	<b>223,7</b>	<b>227,8</b>	<b>237,2</b>	<b>253,3</b>	<b>216,6</b>	<b>238,7</b>	<b>216,6</b>	<b>238,7</b>
Podatkowe	mld zł	106,8	105,1	118,5	133,4	115,7	121,6	127,0	133,6	104,0	123,2	138,0	145,9
Składki na ubezpieczenia społeczne	mld zł	74,3	75,0	73,7	75,8	80,5	82,3	80,3	81,8	87,5	84,9	83,5	85,6
Pozostałe	mld zł	24,4	26,2	24,7	38,2	27,5	24,0	30,0	37,9	25,1	29,9	29,6	32,2
<b>Wydanki</b>	<b>mld zł</b>	<b>195,6</b>	<b>207,5</b>	<b>217,9</b>	<b>260,1</b>	<b>208,7</b>	<b>230,4</b>	<b>236,4</b>	<b>282,4</b>	<b>229,1</b>	<b>327,0</b>	<b>267,8</b>	<b>307,0</b>
Wynagrodzenia (łącznie ze składkami)	mld zł	48,5	51,1	51,0	64,6	52,9	54,5	55,9	73,0	55,8	58,6	60,3	78,2
Zużycie pośrednie	mld zł	24,7	27,8	28,7	38,9	27,7	30,6	32,1	39,9	29,4	31,0	32,8	44,5
Świadczenia socjalne	mld zł	86,9	88,6	90,0	88,5	91,0	103,3	101,6	99,0	105,6	114,9	106,8	107,4
Odsetki	mld zł	7,7	7,8	7,8	7,3	7,6	7,5	7,6	8,8	7,1	7,8	6,8	7,4
Inwestycje	mld zł	11,2	19,3	27,2	41,1	11,9	20,5	24,9	40,9	13,2	23,5	25,0	41,3
Pozostałe	mld zł	16,6	12,9	13,3	19,6	17,7	14,1	14,4	20,8	17,8	91,2	36,2	28,3
<b>Wynik</b>	<b>mld zł</b>	<b>9,9</b>	<b>-1,3</b>	<b>-1,1</b>	<b>-12,7</b>	<b>15,0</b>	<b>-2,6</b>	<b>0,8</b>	<b>-29,0</b>	<b>-12,5</b>	<b>-89,0</b>	<b>-16,8</b>	<b>-43,2</b>
Spżycie	mld zł	82,8	88,9	90,4	114,2	92,5	96,9	100,1	123,6	98,8	102,9	107,3	137,9
Zakupy netto	mld zł	22,7	25,9	27,1	36,6	26,6	29,2	30,8	36,8	29,1	30,3	32,8	45,1
SEKTOR INSTYTUCJI RZĄDOWYCH I SAMORZĄDOWYCH													
		I kw. 2018	II kw. 2018	III kw. 2018	IV kw. 2018	I kw. 2019	II kw. 2019	III kw. 2019	IV kw. 2019	I kw. 2020	II kw. 2020	III kw. 2020	IV kw. 2020
<b>Dochody</b>	<b>r/τ</b>	<b>11,4</b>	<b>9,5</b>	<b>8,9</b>	<b>12,7</b>	<b>8,8</b>	<b>10,4</b>	<b>9,4</b>	<b>2,4</b>	<b>-3,2</b>	<b>4,4</b>	<b>5,8</b>	<b>4,1</b>
Podatkowe	r/τ	11,5	7,0	10,5	12,1	8,4	15,7	7,2	0,2	-10,2	1,3	8,6	9,2
Składki na ubezpieczenia społeczne	r/τ	8,7	8,6	8,1	8,3	8,2	9,8	8,9	7,9	8,7	3,2	4,0	4,7
Pozostałe	r/τ	19,7	23,5	3,8	25,4	12,8	-8,7	21,2	-0,8	-8,7	24,6	-1,3	-15,1
<b>Wydanki</b>	<b>r/τ</b>	<b>7,2</b>	<b>5,5</b>	<b>7,0</b>	<b>9,1</b>	<b>6,7</b>	<b>11,0</b>	<b>8,5</b>	<b>8,6</b>	<b>9,7</b>	<b>41,9</b>	<b>13,3</b>	<b>8,7</b>
Wynagrodzenia (łącznie ze składkami)	r/τ	4,4	5,1	6,8	7,1	9,0	6,7	9,6	13,0	5,6	7,5	7,9	7,0
Zużycie pośrednie	r/τ	11,7	9,3	11,6	5,7	12,1	9,9	11,6	2,4	6,3	1,4	2,2	11,5
Świadczenia socjalne	r/τ	4,6	6,5	7,4	1,3	4,7	16,5	12,8	11,9	16,1	11,3	5,1	8,5
Odsetki	r/τ	0,7	-1,3	-1,1	-5,8	-1,2	-4,0	-2,5	19,7	-6,2	4,3	-10,0	-15,8
Inwestycje	r/τ	29,8	22,8	33,3	34,3	6,1	6,6	-8,4	-0,6	11,5	14,2	0,4	0,9
Pozostałe	r/τ	14,5	-18,8	-26,6	26,8	6,3	8,7	8,7	5,9	0,8	547,8	150,8	35,9
Spżycie	r/τ	5,6	6,3	8,0	7,5	11,7	9,0	10,8	8,3	6,7	6,3	7,2	11,5
Zakupy netto	r/τ	9,2	8,9	10,2	6,6	16,9	12,4	13,8	0,7	9,5	4,0	6,4	22,5
SEKTOR INSTYTUCJI RZĄDOWYCH I SAMORZĄDOWYCH													
		I kw. 2018	II kw. 2018	III kw. 2018	IV kw. 2018	I kw. 2019	II kw. 2019	III kw. 2019	IV kw. 2019	I kw. 2020	II kw. 2020	III kw. 2020	IV kw. 2020
<b>Dochody</b>	<b>% PKB</b>	<b>42,1</b>	<b>40,5</b>	<b>41,2</b>	<b>41,4</b>	<b>42,5</b>	<b>41,2</b>	<b>41,8</b>	<b>39,6</b>	<b>38,9</b>	<b>45,1</b>	<b>43,1</b>	<b>40,6</b>
Podatkowe	% PKB	21,9	20,6	22,5	22,3	21,9	21,9	22,3	20,9	18,6	23,2	23,7	22,4
Składki na ubezpieczenia społeczne	% PKB	15,2	14,7	14,0	12,7	15,3	14,9	14,1	12,8	15,7	16,1	14,3	13,2
Pozostałe	% PKB	5,0	5,2	4,7	6,4	5,2	4,3	5,3	5,9	4,5	5,6	5,1	4,9
<b>Wydanki</b>	<b>% PKB</b>	<b>40,1</b>	<b>40,8</b>	<b>41,4</b>	<b>43,5</b>	<b>39,7</b>	<b>41,7</b>	<b>41,6</b>	<b>44,1</b>	<b>41,2</b>	<b>61,9</b>	<b>46,0</b>	<b>47,2</b>
Wynagrodzenia (łącznie ze składkami)	% PKB	9,9	10,0	9,7	10,8	10,0	9,9	9,8	11,4	10,0	11,1	10,3	12,0
Zużycie pośrednie	% PKB	5,1	5,5	5,5	6,5	5,3	5,5	5,6	6,2	5,3	5,9	5,6	6,8
Świadczenia socjalne	% PKB	17,8	17,4	17,1	14,8	17,3	18,7	17,9	15,5	19,0	21,8	18,3	16,5
Odsetki	% PKB	1,6	1,5	1,5	1,2	1,4	1,4	1,3	1,4	1,3	1,5	1,2	1,1
Inwestycje	% PKB	2,3	3,8	5,2	6,9	2,3	3,7	4,4	6,4	2,4	4,4	4,3	6,3
Pozostałe	%PKB	3,4	2,5	2,5	3,3	3,4	2,5	2,5	3,2	3,2	17,2	6,2	4,3
<b>Wynik</b>	<b>%PKB</b>	<b>2,0</b>	<b>-0,2</b>	<b>-0,2</b>	<b>-2,1</b>	<b>2,9</b>	<b>-0,5</b>	<b>0,1</b>	<b>-4,5</b>	<b>-2,2</b>	<b>-16,9</b>	<b>-2,9</b>	<b>-6,7</b>
Spżycie	%PKB	17,0	17,5	17,2	19,1	17,6	17,5	17,6	19,3	17,7	19,5	18,4	21,2
Zakupy netto	%PKB	2,4	2,3	2,3	2,2	2,5	2,4	2,4	2,2	2,5	2,7	2,4	2,2
SEKTOR INSTYTUCJI RZĄDOWYCH I SAMORZĄDOWYCH													
		I kw. 2018	II kw. 2018	III kw. 2018	IV kw. 2018	I kw. 2019	II kw. 2019	III kw. 2019	IV kw. 2019	I kw. 2020	II kw. 2020	III kw. 2020	IV kw. 2020
<b>Dochody</b>	<b>%</b>	<b>100,0</b>	<b>100,0</b>	<b>100,0</b>	<b>100,0</b>	<b>100,0</b>	<b>100,0</b>	<b>100,0</b>	<b>100,0</b>	<b>100,0</b>	<b>100,0</b>	<b>100,0</b>	<b>100,0</b>
Podatkowe	%	52,0	50,9	54,6	53,9	51,7	53,4	53,5	52,8	48,0	51,8	55,0	55,3
Składki na ubezpieczenia społeczne	%	36,2	36,3	34,0	30,7	36,0	36,1	33,8	32,3	40,4	35,7	33,3	32,5
Pozostałe	%	11,9	12,7	11,4	15,4	12,3	10,5	12,6	14,9	11,6	12,5	11,8	12,2
<b>Wydanki</b>	<b>%</b>	<b>100,0</b>	<b>100,0</b>	<b>100,0</b>	<b>100,0</b>	<b>100,0</b>	<b>100,0</b>	<b>100,0</b>	<b>100,0</b>	<b>100,0</b>	<b>100,0</b>	<b>100,0</b>	<b>100,0</b>
Wynagrodzenia (łącznie ze składkami)	%	24,8	24,6	23,4	24,9	25,3	23,7	23,6	25,9	24,4	17,9	22,5	25,5
Zużycie pośrednie	%	12,6	13,4	13,2	15,0	13,2	13,3	13,6	14,1	12,8	9,5	12,2	14,5
Świadczenia socjalne	%	44,4	42,7	41,3	34,0	43,6	44,8	43,0	35,1	46,1	35,1	39,9	35,0
Odsetki	%	3,9	3,8	3,6	2,8	3,6	3,2	3,2	3,1	3,1	2,4	2,5	2,4
Inwestycje	%	5,7	9,3	12,5	15,8	5,7	8,9	10,5	14,5	5,8	7,2	9,3	13,4
Pozostałe	%	8,5	6,2	6,1	7,5	8,5	6,1	6,1	7,4	7,8	27,9	13,5	9,2

Zródło: Eurostat, obliczenia własne.

**TAB. 3. PODSTAWOWE DANE Z ZAKRESU FINANSÓW PUBLICZNYCH (wg. ESA 2010)**

		SEKTOR INSTYTUCJI RZĄDOWYCH I SAMORZĄDOWYCH											
		I kw. 2018	II kw. 2018	III kw. 2018	IV kw. 2018	I kw. 2019	II kw. 2019	III kw. 2019	IV kw. 2019	I kw. 2020	II kw. 2020	III kw. 2020	IV kw. 2020
Dochody	SA mld zł	210,7	214,3	218,7	229,9	231,4	233,5	236,9	238,9	228,7	243,6	248,2	249,5
Wydatki	SA mld zł	214,1	217,0	223,7	225,5	228,8	241,3	243,4	245,1	250,6	338,8	276,5	266,0
Wynik	SA mld zł	-3,4	-2,7	-4,9	4,3	2,7	-7,8	-6,5	-6,3	-21,9	-95,2	-28,3	-16,4
Spżycie	SA mld zł	90,6	92,9	94,8	97,1	100,3	102,0	104,2	105,0	107,3	109,3	112,0	115,5
		<b>0,0</b>	<b>0,0</b>	<b>0,0</b>	<b>0,0</b>	<b>0,0</b>	<b>0,0</b>	<b>0,0</b>	<b>0,0</b>	<b>0,0</b>	<b>0,0</b>	<b>0,0</b>	<b>0,0</b>
Dochody	SA kw./kw	11,0	9,8	9,7	11,7	9,9	9,0	8,3	3,9	-1,2	4,3	4,8	4,5
Wydatki	SA kw./kw	7,4	7,0	8,3	6,4	6,9	11,2	8,8	8,7	9,5	40,4	13,6	8,5
Wynik	SA kw./kw	-64,3	-63,9	-30,7	-170,7	-178,9	190,2	31,1	-244,6	-920,6	1 119,6	336,5	161,1
Spżycie	SA kw./kw	4,3	3,3	2,8	4,2	2,0	0,5	0,5	-3,1	-6,5	9,2	2,2	2,7

Zródło: Eurostat, obliczenia własne.

		SEKTOR INSTYTUCJI RZĄDOWYCH I SAMORZĄDOWYCH											
		I kw. 2018	II kw. 2018	III kw. 2018	IV kw. 2018	I kw. 2019	II kw. 2019	III kw. 2019	IV kw. 2019	I kw. 2020	II kw. 2020	III kw. 2020	IV kw. 2020
Dochody (rok plynny)	mld zł	812,7	830,5	848,2	876,1	894,3	915,8	936,2	942,1	934,9	945,1	958,9	969,3
Wydatki (rok plynny)	mld zł	834,4	845,2	859,5	881,2	894,3	917,2	935,7	957,9	978,3	1 074,8	1 106,2	1 130,8
Wynik (rok plynny)	mld zł	-21,7	-14,6	-11,3	-5,1	0,0	-1,4	0,5	-15,8	-43,3	-129,7	-147,3	-161,5
		0,0	0,0	0,0	0,0	0,0	0,0	0,0	0,0	0,0	0,0	0,0	0,0
Dochody (rok plynny)	kw./kw	2,7	2,2	2,1	3,3	2,1	2,4	2,2	0,6	-0,8	1,1	1,5	1,1
Wydatki (rok plynny)	kw./kw	1,6	1,3	1,7	2,5	1,5	2,6	2,0	2,4	2,1	9,9	2,9	2,2
Wynik (rok plynny)	kw./kw	-26,6	-32,6	-22,6	-54,7	-99,2	3 178,2	-138,9	-3 004,4	174,2	199,5	13,6	9,6
		0,0	0,0	0,0	0,0	0,0	0,0	0,0	0,0	0,0	0,0	0,0	0,0
Dochody (rok plynny)	% PKB	40,2	40,5	40,7	41,3	41,4	41,5	41,6	41,1	40,2	41,1	41,5	41,7
Wydatki (rok plynny)	% PKB	41,3	41,2	41,2	41,5	41,4	41,6	41,6	41,8	42,1	46,7	47,8	48,7
Wynik (rok plynny)	% PKB	-1,1	-0,7	-0,5	-0,2	0,0	-0,1	0,0	-0,7	-1,9	-5,6	-6,4	-7,0

Zródło: Eurostat, obliczenia własne.



**TAB. 4. PODSTAWOWE DANE Z ZAKRESU FINANSÓW PUBLICZNYCH (wg. ESA 2010)**

		SEKTOR INSTYTUCJI RZĄDOWYCH I SAMORZĄDOWYCH												
		2009	2010	2011	2012	2013	2014	2015	2016	2017	2018	2019	2020	
<b>Dochody</b>	<b>mld zł</b>	<b>518,1</b>	<b>556,2</b>	<b>612,3</b>	<b>638,9</b>	<b>638,1</b>	<b>667,3</b>	<b>703,9</b>	<b>721,6</b>	<b>791,7</b>	<b>876,1</b>	<b>942,1</b>	<b>969,3</b>	
Podatkowe	mld zł	276,3	295,2	321,8	325,0	323,1	338,1	357,4	382,0	420,1	463,7	497,9	511,0	
Składki na ubezpieczenia społeczne	mld zł	166,4	171,3	190,5	212,2	221,2	227,2	243,2	256,5	275,6	298,8	324,9	341,5	
Pozostałe	mld zł	75,5	89,7	100,0	101,7	93,8	101,9	103,3	83,1	95,9	113,5	119,3	116,7	
<b>Wydanki</b>	<b>mld zł</b>	<b>617,6</b>	<b>663,3</b>	<b>690,1</b>	<b>700,4</b>	<b>707,7</b>	<b>729,7</b>	<b>750,6</b>	<b>766,0</b>	<b>821,2</b>	<b>881,2</b>	<b>957,9</b>	<b>1130,8</b>	
Wynagrodzenia (łącznie ze składkami)	mld zł	150,6	161,0	167,2	170,4	174,3	181,4	187,0	193,4	203,1	215,2	236,3	252,9	
Zużycie pośrednie	mld zł	81,9	90,5	88,9	92,7	93,8	98,3	102,3	103,4	110,1	120,2	130,1	137,6	
Świadczenia socjalne	mld zł	226,8	239,4	245,2	258,5	272,0	280,4	291,9	319,5	337,5	354,0	394,9	434,8	
Odsetki	mld zł	33,6	36,0	39,8	43,5	41,6	33,6	31,7	31,8	31,2	30,6	31,4	29,1	
Inwestycje	mld zł	68,3	81,9	94,0	79,0	70,1	80,1	81,6	61,2	75,3	98,7	98,2	103,0	
Pozostałe	mld zł	56,3	54,5	55,0	56,4	55,8	55,9	56,2	56,8	64,0	62,5	67,0	173,5	
<b>Wynik</b>	<b>mld zł</b>	<b>-99,5</b>	<b>-107,1</b>	<b>-77,8</b>	<b>-61,5</b>	<b>-69,6</b>	<b>-62,4</b>	<b>-46,8</b>	<b>-44,5</b>	<b>-29,6</b>	<b>-5,1</b>	<b>-15,8</b>	<b>-161,5</b>	
Spżycie	mld zł	257,3	277,4	284,0	293,5	301,8	313,4	325,4	333,9	351,9	376,3	413,2	446,9	
Zakupy netto	mld zł	75,2	82,2	80,9	85,1	88,2	90,3	95,9	96,4	103,5	112,3	123,4	137,4	
		SEKTOR INSTYTUCJI RZĄDOWYCH I SAMORZĄDOWYCH												
		2009	2010	2011	2012	2013	2014	2015	2016	2017	2018	2019	2020	
<b>Dochody</b>	<b>r/τ</b>	<b>-0,7</b>	<b>7,4</b>	<b>10,1</b>	<b>4,3</b>	<b>-0,1</b>	<b>4,6</b>	<b>5,5</b>	<b>2,5</b>	<b>9,7</b>	<b>10,7</b>	<b>7,5</b>	<b>2,9</b>	
Podatkowe	r/τ	-6,1	6,9	9,0	1,0	-0,6	4,7	5,7	6,9	10,0	10,4	7,4	2,6	
Składki na ubezpieczenia społeczne	r/τ	5,8	3,0	11,2	11,4	4,3	2,7	7,0	5,5	7,4	8,4	8,7	5,1	
Pozostałe	r/τ	7,6	18,9	11,5	1,7	-7,8	8,7	1,3	-19,6	15,5	18,4	5,1	-2,2	
<b>Wydanki</b>	<b>r/τ</b>	<b>8,8</b>	<b>7,4</b>	<b>4,0</b>	<b>1,5</b>	<b>1,0</b>	<b>3,1</b>	<b>2,9</b>	<b>2,1</b>	<b>7,2</b>	<b>7,3</b>	<b>8,1</b>	<b>18,0</b>	
Wynagrodzenia (łącznie ze składkami)	r/τ	8,2	6,9	3,8	1,9	2,3	4,0	3,1	3,4	5,0	5,9	9,8	7,0	
Zużycie pośrednie	r/τ	1,0	10,4	-1,7	4,2	1,3	4,7	4,1	1,0	6,5	9,1	8,3	5,8	
Świadczenia socjalne	r/τ	10,5	5,6	2,4	5,5	5,2	3,1	4,1	9,5	5,6	4,9	11,5	10,1	
Odsetki	r/τ	23,7	7,1	10,4	9,3	-4,2	-19,2	-5,9	0,4	-2,0	-1,9	2,8	-7,3	
Inwestycje	r/τ	12,6	20,0	14,8	-16,0	-11,2	14,2	1,8	-25,0	23,1	31,1	-0,6	4,9	
Pozostałe	r/τ	3,3	-3,3	1,0	2,5	-1,0	0,2	0,5	1,0	12,8	-2,4	7,2	158,9	
Spżycie	r/τ	7,2	7,8	2,4	3,4	2,8	3,9	3,8	2,6	5,4	6,9	9,8	8,2	
Zakupy netto	r/τ	4,8	9,3	-1,5	5,2	3,6	2,4	6,2	0,5	7,3	8,5	9,9	11,3	
		SEKTOR INSTYTUCJI RZĄDOWYCH I SAMORZĄDOWYCH												
		2009	2010	2011	2012	2013	2014	2015	2016	2017	2018	2019	2020	
<b>Dochody</b>	<b>% PKB</b>	<b>37,8</b>	<b>38,4</b>	<b>39,1</b>	<b>39,4</b>	<b>38,8</b>	<b>39,0</b>	<b>39,1</b>	<b>38,7</b>	<b>39,8</b>	<b>41,3</b>	<b>41,1</b>	<b>41,7</b>	
Podatkowe	% PKB	20,1	20,4	20,6	20,0	19,6	19,8	19,8	20,5	21,1	21,9	21,7	22,0	
Składki na ubezpieczenia społeczne	% PKB	12,1	11,8	12,2	13,1	13,4	13,3	13,5	13,8	13,9	14,1	14,2	14,7	
Pozostałe	% PKB	5,5	6,2	6,4	6,3	5,7	6,0	5,7	4,5	4,8	5,4	5,2	5,0	
<b>Wydanki</b>	<b>% PKB</b>	<b>45,0</b>	<b>45,8</b>	<b>44,1</b>	<b>43,1</b>	<b>43,0</b>	<b>42,6</b>	<b>41,7</b>	<b>41,1</b>	<b>41,3</b>	<b>41,5</b>	<b>41,8</b>	<b>48,7</b>	
Wynagrodzenia (łącznie ze składkami)	% PKB	11,0	11,1	10,7	10,5	10,6	10,6	10,4	10,4	10,2	10,1	10,3	10,9	
Zużycie pośrednie	% PKB	6,0	6,3	5,7	5,7	5,7	5,7	5,7	5,5	5,7	5,7	5,7	5,9	
Świadczenia socjalne	% PKB	16,5	16,5	15,7	15,9	16,5	16,4	16,7	17,1	17,0	16,7	17,2	18,7	
Odsetki	% PKB	2,5	2,5	2,5	2,7	2,5	2,0	1,8	1,7	1,6	1,4	1,4	1,3	
Inwestycje	% PKB	5,0	5,7	6,0	4,9	4,3	4,7	4,5	3,3	3,8	4,7	4,3	4,4	
Pozostałe	%PKB	4,1	3,8	3,5	3,5	3,4	3,3	3,1	3,0	3,2	2,9	2,9	7,5	
<b>Wynik</b>	<b>%PKB</b>	<b>-7,3</b>	<b>-7,4</b>	<b>-5,0</b>	<b>-3,8</b>	<b>-4,2</b>	<b>-3,6</b>	<b>-2,6</b>	<b>-2,4</b>	<b>-1,5</b>	<b>-0,2</b>	<b>-0,7</b>	<b>-7,0</b>	
Spżycie	%PKB	18,8	19,2	18,1	18,1	18,3	18,3	18,1	17,9	17,7	17,7	18,0	19,2	
Zakupy netto	%PKB	16,5	16,5	15,7	15,9	16,5	16,4	16,2	17,1	17,0	16,7	17,2	18,7	
		SEKTOR INSTYTUCJI RZĄDOWYCH I SAMORZĄDOWYCH												
		2009	2010	2011	2012	2013	2014	2015	2016	2017	2018	2019	2020	
<b>Dochody</b>	<b>%</b>	<b>100,0</b>	<b>100,0</b>	<b>100,0</b>	<b>100,0</b>	<b>100,0</b>	<b>100,0</b>	<b>100,0</b>	<b>100,0</b>	<b>100,0</b>	<b>100,0</b>	<b>100,0</b>	<b>100,0</b>	
Podatkowe	%	53,3	53,1	52,6	50,9	50,6	50,7	50,8	52,9	53,1	52,9	52,9	52,7	
Składki na ubezpieczenia społeczne	%	32,1	30,8	31,1	33,2	34,7	34,0	34,5	35,6	34,8	34,1	34,5	35,2	
Pozostałe	%	14,6	16,1	16,3	15,9	14,7	15,3	14,7	11,5	12,1	13,0	12,7	12,0	
<b>Wydanki</b>	<b>%</b>	<b>100,0</b>	<b>100,0</b>	<b>100,0</b>	<b>100,0</b>	<b>100,0</b>	<b>100,0</b>	<b>100,0</b>	<b>100,0</b>	<b>100,0</b>	<b>100,0</b>	<b>100,0</b>	<b>100,0</b>	
Wynagrodzenia (łącznie ze składkami)	%	24,4	24,3	24,2	24,3	24,6	24,9	24,9	25,2	24,7	24,4	24,7	22,4	
Zużycie pośrednie	%	13,3	13,6	12,9	13,2	13,3	13,5	13,6	13,5	13,4	13,6	13,6	12,2	
Świadczenia socjalne	%	36,7	36,1	35,5	36,9	38,4	38,4	38,9	41,7	41,1	40,2	41,2	38,4	
Odsetki	%	5,4	5,4	5,8	6,2	5,9	4,6	4,2	4,2	3,8	3,5	3,3	2,6	
Inwestycje	%	11,1	12,4	13,6	11,3	9,9	11,0	10,9	8,0	9,2	11,2	10,2	9,1	
Pozostałe	%	9,1	8,2	8,0	8,0	7,9	7,7	7,5	7,4	7,8	7,1	7,0	15,3	

Źródło: Eurostat, obliczenia własne.

**TAB. 5. PODSTAWOWE DANE Z ZAKRESU FINANSÓW PUBLICZNYCH (wg. ESA 2010)**

		SEKTOR INSTYTUCJI RZĄDOWYCH I SAMORZĄDOWYCH											
		2009	2010	2011	2012	2013	2014	2015	2016	2017	2018	2019	
<b>Wydatki wg. COFOG</b>	<b>mld zł</b>	<b>617,6</b>	<b>663,3</b>	<b>690,1</b>	<b>700,4</b>	<b>707,7</b>	<b>729,7</b>	<b>750,6</b>	<b>766,0</b>	<b>821,2</b>	<b>881,2</b>	<b>956,9</b>	
1. Działalność ogólnopaństwowa	mld zł	76,2	81,5	87,4	93,5	94,8	86,8	88,2	87,1	87,9	92,7	96,9	
2. Obrona narodowa	mld zł	20,8	23,7	24,7	23,9	27,5	25,3	27,9	29,4	33,7	34,7	37,2	
3. Bezpieczeństwo i porządek publiczny	mld zł	32,7	34,9	35,8	36,7	37,0	38,4	39,9	40,6	42,4	44,7	47,9	
4. Sprawy gospodarcze	mld zł	83,2	93,1	96,7	87,2	77,4	91,0	88,8	81,9	96,8	106,6	110,8	
5. Ochrona środowiska	mld zł	9,6	10,7	10,8	9,6	10,3	10,6	10,8	7,8	7,7	10,4	12,0	
6. Gospodarka mieszkaniowa i komunalna	mld zł	12,9	11,3	13,1	13,1	12,3	12,3	12,7	11,2	11,1	12,6	12,4	
7. Ochrona zdrowia	mld zł	68,6	71,9	73,2	75,1	76,8	79,8	84,1	86,2	93,2	101,9	111,9	
8. Organizacja wypoczynku, kultura i religia	mld zł	18,1	20,2	20,3	19,7	18,8	20,9	20,3	19,8	24,0	28,3	30,4	
9. Edukacja	mld zł	74,2	80,1	84,9	87,4	87,3	90,4	95,0	92,5	97,5	106,0	114,9	
10. Ochrona socjalna	mld zł	221,1	235,9	243,0	254,2	265,5	274,0	282,9	309,7	326,9	343,4	382,5	
		SEKTOR INSTYTUCJI RZĄDOWYCH I SAMORZĄDOWYCH											
		2009	2010	2011	2012	2013	2014	2015	2016	2017	2018	2019	
<b>Wydatki wg. COFOG</b>	<b>% PKB</b>	<b>45,0</b>	<b>45,8</b>	<b>44,1</b>	<b>43,1</b>	<b>43,0</b>	<b>42,6</b>	<b>41,7</b>	<b>41,1</b>	<b>41,3</b>	<b>41,5</b>	<b>41,8</b>	
1. Działalność ogólnopaństwowa	% PKB	5,6	5,6	5,6	5,8	5,8	5,1	4,9	4,7	4,4	4,4	4,2	
2. Obrona narodowa	% PKB	1,5	1,6	1,6	1,5	1,7	1,5	1,6	1,6	1,7	1,6	1,6	
3. Bezpieczeństwo i porządek publiczny	% PKB	2,4	2,4	2,3	2,3	2,2	2,2	2,2	2,2	2,1	2,1	2,1	
4. Sprawy gospodarcze	% PKB	6,1	6,4	6,2	5,4	4,7	5,3	4,9	4,4	4,9	5,0	4,8	
5. Ochrona środowiska	% PKB	0,7	0,7	0,7	0,6	0,6	0,6	0,6	0,4	0,4	0,5	0,5	
6. Gospodarka mieszkaniowa i komunalna	% PKB	0,9	0,8	0,8	0,8	0,7	0,7	0,7	0,6	0,6	0,6	0,5	
7. Ochrona zdrowia	% PKB	5,0	5,0	4,7	4,6	4,7	4,7	4,7	4,6	4,7	4,8	4,9	
8. Organizacja wypoczynku, kultura i religia	% PKB	1,3	1,4	1,3	1,2	1,1	1,2	1,1	1,1	1,2	1,3	1,3	
9. Edukacja	% PKB	5,4	5,5	5,4	5,4	5,3	5,3	5,3	5,0	4,9	5,0	5,0	
10. Ochrona socjalna	% PKB	16,1	16,3	15,5	15,7	16,1	16,0	15,7	16,6	16,4	16,2	16,7	
		SEKTOR INSTYTUCJI RZĄDOWYCH I SAMORZĄDOWYCH											
		2009	2010	2011	2012	2013	2014	2015	2016	2017	2018	2019	
<b>Wydatki wg. COFOG</b>	<b>r/r</b>	<b>8,8</b>	<b>7,4</b>	<b>4,0</b>	<b>1,5</b>	<b>1,0</b>	<b>3,1</b>	<b>2,9</b>	<b>2,1</b>	<b>7,2</b>	<b>7,3</b>	<b>8,6</b>	
1. Działalność ogólnopaństwowa	r/r	11,5	7,0	7,3	6,9	1,4	-8,4	1,7	-1,3	0,9	5,4	4,6	
2. Obrona narodowa	r/r	-15,5	13,6	4,5	-3,2	14,7	-7,8	10,4	5,2	14,7	2,8	7,3	
3. Bezpieczeństwo i porządek publiczny	r/r	8,3	6,5	2,7	2,5	0,8	3,9	3,7	1,8	4,5	5,4	7,2	
4. Sprawy gospodarcze	r/r	13,6	11,9	3,8	-9,8	-11,2	17,5	-2,4	-7,8	18,2	10,1	4,0	
5. Ochrona środowiska	r/r	14,5	10,7	1,2	-11,3	7,9	2,9	1,8	-28,1	-0,6	34,6	15,3	
6. Gospodarka mieszkaniowa i komunalna	r/r	24,4	-12,5	16,2	-0,3	-6,5	0,6	3,3	-12,3	-0,4	12,8	-1,0	
7. Ochrona zdrowia	r/r	7,6	4,7	1,8	2,6	2,3	3,9	5,4	2,5	8,1	9,4	9,8	
8. Organizacja wypoczynku, kultura i religia	r/r	6,8	11,9	0,6	-3,4	-4,3	11,2	-3,1	-2,5	21,3	18,2	7,3	
9. Edukacja	r/r	2,5	7,9	6,0	2,9	-0,1	3,5	5,1	-2,7	5,4	8,8	8,4	
10. Ochrona socjalna	r/r	10,9	6,7	3,0	4,6	4,5	3,2	3,2	9,5	5,6	5,0	11,4	
		SEKTOR INSTYTUCJI RZĄDOWYCH I SAMORZĄDOWYCH											
		2009	2010	2011	2012	2013	2014	2015	2016	2017	2018	2019	
<b>Wydatki wg. COFOG</b>	<b>%</b>	<b>100,0</b>	<b>100,0</b>	<b>100,0</b>	<b>100,0</b>	<b>100,0</b>	<b>100,0</b>	<b>100,0</b>	<b>100,0</b>	<b>100,0</b>	<b>100,0</b>	<b>100,0</b>	
1. Działalność ogólnopaństwowa	%	12,3	12,3	12,7	13,4	13,4	11,9	11,8	11,4	10,7	10,5	10,1	
2. Obrona narodowa	%	3,4	3,6	3,6	3,4	3,9	3,5	3,7	3,8	4,1	3,9	3,9	
3. Bezpieczeństwo i porządek publiczny	%	5,3	5,3	5,2	5,2	5,2	5,3	5,3	5,3	5,2	5,1	5,0	
4. Sprawy gospodarcze	%	13,5	14,0	14,0	12,4	10,9	12,5	11,8	10,7	11,8	12,1	11,6	
5. Ochrona środowiska	%	1,6	1,6	1,6	1,4	1,5	1,5	1,4	1,0	0,9	1,2	1,3	
6. Gospodarka mieszkaniowa i komunalna	%	2,1	1,7	1,9	1,9	1,7	1,7	1,7	1,5	1,4	1,4	1,3	
7. Ochrona zdrowia	%	11,1	10,8	10,6	10,7	10,9	10,9	11,2	11,3	11,3	11,6	11,7	
8. Organizacja wypoczynku, kultura i religia	%	2,9	3,1	2,9	2,8	2,7	2,9	2,7	2,6	2,9	3,2	3,2	
9. Edukacja	%	12,0	12,1	12,3	12,5	12,3	12,4	12,7	12,1	11,9	12,0	12,0	
10. Ochrona socjalna	%	35,8	35,6	35,2	36,3	37,5	37,6	37,7	40,4	39,8	39,0	40,0	

Źródło: Eurostat, obliczenia własne.

**TAB. 6. PODSTAWOWE DANE Z ZAKRESU FINANSÓW PUBLICZNYCH (wg. sprawozdawczości krajowej)**

<b>BUDŻET PAŃSTWA</b>													
	jedn.	I kw. 2018	II kw. 2018	III kw. 2018	IV kw. 2018	I kw. 2019	II kw. 2019	III kw. 2019	IV kw. 2019	I kw. 2020	II kw. 2020	III kw. 2020	IV kw. 2020
<b>Dochody</b>	<b>mln zł</b>	<b>88 469</b>	<b>93 539</b>	<b>90 854</b>	<b>107 186</b>	<b>90 286</b>	<b>101 891</b>	<b>103 851</b>	<b>104 507</b>	<b>96 198</b>	<b>101 196</b>	<b>107 118</b>	<b>115 284</b>
Podatkowe	mln zł	82 859	84 947	83 357	98 191	83 834	93 427	93 007	97 023	86 495	79 053	99 299	105 414
Niepodatkowe	mln zł	5 571	8 074	7 146	8 098	6 423	8 067	10 402	6 486	9 635	21 644	7 252	8 871
Środki z Unii Europejskiej	mln zł	39	518	352	898	29	396	441	999	68	498	567	998
<b>Wydatki</b>	<b>mln zł</b>	<b>85 342</b>	<b>87 131</b>	<b>97 206</b>	<b>120 776</b>	<b>94 776</b>	<b>102 441</b>	<b>100 597</b>	<b>116 459</b>	<b>105 553</b>	<b>108 960</b>	<b>103 754</b>	<b>186 510</b>
Dotacje i subwencje	mln zł	50 150	48 585	51 164	61 388	52 697	60 218	58 092	62 321	61 935	64 168	60 052	109 614
Świadczenia na rzecz osób fizycznych	mln zł	6 289	6 286	6 787	6 449	6 714	7 693	7 209	6 750	6 278	6 862	6 798	6 475
Wydatki bieżące jednostek budżetowych	mln zł	16 684	15 818	16 187	23 376	17 954	17 802	17 881	24 560	19 696	19 200	19 309	27 233
Wydatki majątkowe	mln zł	1 045	2 695	4 220	18 533	1 758	2 492	3 069	11 291	2 824	3 106	4 069	23 396
Wydatki na obsługę długu Skarbu Państwa	mln zł	5 130	8 532	12 780	3 045	6 127	8 122	7 566	5 521	5 823	7 289	7 665	8 524
Środki własne Unii Europejskiej	mln zł	4 409	3 704	4 657	5 891	7 957	4 564	5 374	3 825	7 023	6 239	3 875	7 691
Współfinansowanie projektów z udziałem środków UE	mln zł	1 634	1 510	1 412	2 094	1 568	1 550	1 406	2 189	1 974	2 096	1 986	3 577
<b>Wynik</b>	<b>mln zł</b>	<b>3 128</b>	<b>6 408</b>	<b>-6 352</b>	<b>-13 590</b>	<b>-4 490</b>	<b>-551</b>	<b>3 254</b>	<b>-11 951</b>	<b>-9 354</b>	<b>-7 764</b>	<b>3 364</b>	<b>-71 226</b>
<b>BUDŻET PAŃSTWA</b>													
	jedn.	I kw. 2018	I - II kw. 2018	I - III kw. 2018	I - IV kw. 2018	I kw. 2019	I - II kw. 2019	I - III kw. 2019	I - IV kw. 2019	I kw. 2020	I - II kw. 2020	I - III kw. 2020	I - IV kw. 2020
<b>Dochody</b>	<b>mln zł</b>	<b>88 469</b>	<b>182 008</b>	<b>272 862</b>	<b>380 048</b>	<b>90 286</b>	<b>192 177</b>	<b>296 028</b>	<b>400 535</b>	<b>96 198</b>	<b>197 394</b>	<b>304 512</b>	<b>419 796</b>
Podatkowe	mln zł	82 859	167 806	251 163	349 354	83 834	177 261	270 268	367 291	86 495	165 548	264 847	370 262
Niepodatkowe	mln zł	5 571	13 645	20 790	28 888	6 423	14 491	24 893	31 379	9 635	31 279	38 531	47 402
Środki z Unii Europejskiej	mln zł	39	557	909	1 806	29	425	867	1 866	68	567	1 134	2 132
<b>Wydatki</b>	<b>mln zł</b>	<b>85 342</b>	<b>172 472</b>	<b>269 678</b>	<b>390 454</b>	<b>94 776</b>	<b>197 218</b>	<b>297 814</b>	<b>414 273</b>	<b>105 553</b>	<b>214 512</b>	<b>318 266</b>	<b>504 776</b>
Dotacje i subwencje	mln zł	50 150	98 735	149 899	211 287	52 697	112 915	171 008	233 329	61 935	126 103	186 155	295 768
Świadczenia na rzecz osób fizycznych	mln zł	6 289	12 575	19 362	25 811	6 714	14 406	21 615	28 365	6 278	13 140	19 938	26 413
Wydatki bieżące jednostek budżetowych	mln zł	16 684	32 502	48 689	72 065	17 954	35 756	53 637	78 197	19 696	38 896	58 205	85 438
Wydatki majątkowe	mln zł	1 045	3 741	7 961	26 494	1 758	4 251	7 319	18 610	2 824	5 930	9 999	33 396
Wydatki na obsługę długu Skarbu Państwa	mln zł	5 130	13 662	26 441	29 486	6 127	14 249	21 815	27 336	5 823	13 111	20 776	29 300
Środki własne Unii Europejskiej	mln zł	4 409	8 114	12 770	18 661	7 957	12 521	17 895	21 720	7 023	13 262	17 137	24 828
Współfinansowanie projektów z udziałem środków UE	mln zł	1 634	3 144	4 556	6 650	1 568	3 119	4 525	6 714	1 974	4 071	6 057	9 634
<b>Wynik</b>	<b>mln zł</b>	<b>3 128</b>	<b>9 535</b>	<b>3 184</b>	<b>-10 406</b>	<b>-4 490</b>	<b>-5 040</b>	<b>-1 786</b>	<b>-13 738</b>	<b>-9 354</b>	<b>-17 118</b>	<b>-13 755</b>	<b>-84 980</b>

Źródło: MF Sprawozdanie operatywne (miesięczne) z wykonania budżetu państwa, obliczenia własne.

**TAB. 7. PODSTAWOWE DANE Z ZAKRESU FINANSÓW PUBLICZNYCH (wg. sprawozdawczości krajowej)**

BUDŻET PAŃSTWA													
	jedn.	I kw. 2018	II kw. 2018	III kw. 2018	IV kw. 2018	I kw. 2019	II kw. 2019	III kw. 2019	IV kw. 2019	I kw. 2020	II kw. 2020	III kw. 2020	IV kw. 2020
<b>Dochody</b>	<b>r/r</b>	<b>3,8</b>	<b>2,3</b>	<b>6,2</b>	<b>21,6</b>	<b>2,1</b>	<b>8,9</b>	<b>14,3</b>	<b>-2,5</b>	<b>6,5</b>	<b>-0,7</b>	<b>3,1</b>	<b>10,3</b>
Podatkowe	r/r	3,3	12,8	6,3	20,8	1,2	10,0	11,6	-1,2	3,2	-15,4	6,8	8,6
Niepodatkowe	r/r	11,7	-48,7	4,6	32,3	15,3	-0,1	45,6	-19,9	50,0	168,3	-30,3	36,8
Środki z Unii Europejskiej	r/r	62,7	31,1	21,8	15,4	-25,3	-23,5	25,6	11,2	136,2	25,7	28,5	0,0
<b>Wydutki</b>	<b>r/r</b>	<b>-2,5</b>	<b>4,6</b>	<b>10,9</b>	<b>3,0</b>	<b>11,1</b>	<b>17,6</b>	<b>3,5</b>	<b>-3,6</b>	<b>11,4</b>	<b>6,4</b>	<b>3,1</b>	<b>60,2</b>
Dotacje i subwencje	r/r	-7,8	0,5	5,7	12,7	5,1	23,9	13,5	1,5	17,5	6,6	3,4	75,9
Świadczenia na rzecz osób fizycznych	r/r	0,3	-0,5	4,3	-1,2	6,7	22,4	6,2	4,7	-6,5	-10,8	-5,7	-4,1
Wydutki bieżące jednostek budżetowych	r/r	2,1	3,2	3,3	3,3	7,6	12,5	10,5	5,1	9,7	7,9	8,0	10,9
Wydutki majątkowe	r/r	22,0	37,7	35,0	-0,4	68,2	-7,5	-27,3	-39,1	60,6	24,6	32,6	107,2
Wydutki na obsługę długu Skarbu Państwa	r/r	-8,7	45,1	40,8	-66,4	19,4	-4,8	-40,8	81,3	-5,0	-10,3	1,3	54,4
Środki własne Unii Europejskiej	r/r	46,5	-15,1	18,9	32,3	80,5	23,2	15,4	-35,1	-11,7	36,7	-27,9	101,1
Współfinansowanie projektów z udziałem środków UE	r/r	53,3	35,3	53,3	37,1	-4,0	2,7	-0,4	4,6	25,9	35,2	41,3	63,4
<b>Wynik</b>	<b>r/r</b>	<b>-236,9</b>	<b>-21,3</b>	<b>204,6</b>	<b>-53,3</b>	<b>-243,6</b>	<b>-108,6</b>	<b>-151,2</b>	<b>-12,1</b>	<b>108,3</b>	<b>1 310,0</b>	<b>3,4</b>	<b>496,0</b>
BUDŻET PAŃSTWA													
	jedn.	I kw. 2018	I - II kw. 2018	I - III kw. 2018	I - IV kw. 2018	I kw. 2019	I - II kw. 2019	I - III kw. 2019	I - IV kw. 2019	I kw. 2020	I - II kw. 2020	I - III kw. 2020	I - IV kw. 2020
<b>Dochody</b>	<b>r/r</b>	<b>3,8</b>	<b>3,0</b>	<b>4,0</b>	<b>8,5</b>	<b>2,1</b>	<b>5,6</b>	<b>8,5</b>	<b>5,4</b>	<b>6,5</b>	<b>2,7</b>	<b>2,9</b>	<b>4,8</b>
Podatkowe	r/r	3,3	7,9	7,3	10,8	1,2	5,6	7,6	5,1	3,2	-6,6	-2,0	0,8
Niepodatkowe	r/r	11,7	-34,1	-24,5	-14,2	15,3	6,2	19,7	8,6	50,0	115,9	54,8	51,1
Środki z Unii Europejskiej	r/r	62,7	32,9	28,4	21,6	-25,3	-23,6	-4,6	3,3	136,2	33,2	30,8	14,3
<b>Wydutki</b>	<b>r/r</b>	<b>-2,5</b>	<b>1,0</b>	<b>4,3</b>	<b>3,9</b>	<b>11,1</b>	<b>14,3</b>	<b>10,4</b>	<b>6,1</b>	<b>11,4</b>	<b>8,8</b>	<b>6,9</b>	<b>21,8</b>
Dotacje i subwencje	r/r	-7,8	-3,9	-0,8	2,8	5,1	14,4	14,1	10,4	17,5	11,7	8,9	26,8
Świadczenia na rzecz osób fizycznych	r/r	0,3	-0,1	1,4	0,8	6,7	14,6	11,6	9,9	-6,5	-8,8	-7,8	-6,9
Wydutki bieżące jednostek budżetowych	r/r	2,1	2,6	2,8	3,0	7,6	10,0	10,2	8,5	9,7	8,8	8,5	9,3
Wydutki majątkowe	r/r	22,0	32,9	34,0	7,9	68,2	13,6	-8,1	-29,8	60,6	39,5	36,6	79,4
Wydutki na obsługę długu Skarbu Państwa	r/r	-8,7	18,8	28,5	-0,5	19,4	4,3	-17,5	-7,3	-5,0	-8,0	-4,8	7,2
Środki własne Unii Europejskiej	r/r	46,5	10,0	13,1	18,5	80,5	54,3	40,1	16,4	-11,7	5,9	-4,2	14,3
Współfinansowanie projektów z udziałem środków UE	r/r	53,3	44,1	46,8	43,6	-4,0	-0,8	-0,7	1,0	25,9	30,5	33,9	43,5
<b>Wynik</b>	<b>r/r</b>	<b>-236,9</b>	<b>62,7</b>	<b>-15,7</b>	<b>-59,0</b>	<b>-243,6</b>	<b>-152,9</b>	<b>-156,1</b>	<b>32,0</b>	<b>108,3</b>	<b>239,6</b>	<b>670,0</b>	<b>518,6</b>

Źródło: MF Sprawozdanie operatywne (miesięczne) z wykonania budżetu państwa, obliczenia własne.

**TAB. 8. PODSTAWOWE DANE Z ZAKRESU FINANSÓW PUBLICZNYCH (wg. sprawozdawczości krajowej)**

BUDŻET PAŃSTWA													
	jedn.	I kw. 2018	II kw. 2018	III kw. 2018	IV kw. 2018	I kw. 2019	II kw. 2019	III kw. 2019	IV kw. 2019	I kw. 2020	II kw. 2020	III kw. 2020	IV kw. 2020
<b>Dochody</b>	%	<b>100,0</b>	<b>100,0</b>	<b>100,0</b>	<b>100,0</b>	<b>100,0</b>	<b>100,0</b>	<b>100,0</b>	<b>100,0</b>	<b>100,0</b>	<b>100,0</b>	<b>100,0</b>	<b>100,0</b>
Podatkowe	%	93,7	90,8	91,7	91,6	92,9	91,7	89,6	92,8	89,9	78,1	92,7	91,4
Niepodatkowe	%	6,3	8,6	7,9	7,6	7,1	7,9	10,0	6,2	10,0	21,4	6,8	7,7
Środki z Unii Europejskiej	%	0,0	0,6	0,4	0,8	0,0	0,4	0,4	1,0	0,1	0,5	0,5	0,9
<b>Wydatki</b>	%	<b>100,0</b>	<b>100,0</b>	<b>100,0</b>	<b>100,0</b>	<b>100,0</b>	<b>100,0</b>	<b>100,0</b>	<b>100,0</b>	<b>100,0</b>	<b>100,0</b>	<b>100,0</b>	<b>100,0</b>
Dotacje i subwencje	%	58,8	55,8	52,6	50,8	55,6	58,8	57,7	53,5	58,7	58,9	57,9	58,8
Świadczenia na rzecz osób fizycznych	%	7,4	7,2	7,0	5,3	7,1	7,5	7,2	5,8	5,9	6,3	6,6	3,5
Wydatki bieżące jednostek budżetowych	%	19,5	18,2	16,7	19,4	18,9	17,4	17,8	21,1	18,7	17,6	18,6	14,6
Wydatki majątkowe	%	1,2	3,1	4,3	15,3	1,9	2,4	3,1	9,7	2,7	2,9	3,9	12,5
Wydatki na obsługę długu Skarbu Państwa	%	6,0	9,8	13,1	2,5	6,5	7,9	7,5	4,7	5,5	6,7	7,4	4,6
Środki własne Unii Europejskiej	%	5,2	4,3	4,8	4,9	8,4	4,5	5,3	3,3	6,7	5,7	3,7	4,1
Współfinansowanie projektów z udziałem środków UE	%	1,9	1,7	1,5	1,7	1,7	1,5	1,4	1,9	1,9	1,9	1,9	1,9
BUDŻET PAŃSTWA													
	jedn.	I kw. 2018	I - II kw. 2018	I - III kw. 2018	I - IV kw. 2018	I kw. 2019	I - II kw. 2019	I - III kw. 2019	I - IV kw. 2019	I kw. 2020	I - II kw. 2020	I - III kw. 2020	I - IV kw. 2020
<b>Dochody</b>	%	<b>100,0</b>	<b>100,0</b>	<b>100,0</b>	<b>100,0</b>	<b>100,0</b>	<b>100,0</b>	<b>100,0</b>	<b>100,0</b>	<b>100,0</b>	<b>100,0</b>	<b>100,0</b>	<b>100,0</b>
Podatkowe	%	93,7	92,2	92,0	91,9	92,9	92,2	91,3	91,7	89,9	83,9	87,0	88,2
Niepodatkowe	%	6,3	7,5	7,6	7,6	7,1	7,5	8,4	7,8	10,0	15,8	12,7	11,3
Środki z Unii Europejskiej	%	0,0	0,3	0,3	0,5	0,0	0,2	0,3	0,5	0,1	0,3	0,4	0,5
<b>Wydatki</b>	%	<b>100,0</b>	<b>100,0</b>	<b>100,0</b>	<b>100,0</b>	<b>100,0</b>	<b>100,0</b>	<b>100,0</b>	<b>100,0</b>	<b>100,0</b>	<b>100,0</b>	<b>100,0</b>	<b>100,0</b>
Dotacje i subwencje	%	58,8	57,2	55,6	54,1	55,6	57,3	57,4	56,3	58,7	58,8	58,5	58,6
Świadczenia na rzecz osób fizycznych	%	7,4	7,3	7,2	6,6	7,1	7,3	7,3	6,8	5,9	6,1	6,3	5,2
Wydatki bieżące jednostek budżetowych	%	19,5	18,8	18,1	18,5	18,9	18,1	18,0	18,9	18,7	18,1	18,3	16,9
Wydatki majątkowe	%	1,2	2,2	3,0	6,8	1,9	2,2	2,5	4,5	2,7	2,8	3,1	6,6
Wydatki na obsługę długu Skarbu Państwa	%	6,0	7,9	9,8	7,6	6,5	7,2	7,3	6,6	5,5	6,1	6,5	5,8
Środki własne Unii Europejskiej	%	5,2	4,7	4,7	4,8	8,4	6,3	6,0	5,2	6,7	6,2	5,4	4,9
Współfinansowanie projektów z udziałem środków UE	%	1,9	1,8	1,7	1,7	1,7	1,6	1,5	1,6	1,9	1,9	1,9	1,9

Zródło: MF Sprawozdanie operatywne (miesięczne) z wykonania budżetu państwa, obliczenia własne.

**TAB. 9. PODSTAWOWE DANE Z ZAKRESU FINANSÓW PUBLICZNYCH (wg. sprawozdawczości krajowej)**

BUDŻET PAŃSTWA													
	jedn.	I kw. 2018	II kw. 2018	III kw. 2018	IV kw. 2018	I kw. 2019	II kw. 2019	III kw. 2019	IV kw. 2019	I kw. 2020	II kw. 2020	III kw. 2020	IV kw. 2020
<b>Dochody</b>	<b>% PKB</b>	<b>18,1</b>	<b>18,4</b>	<b>17,3</b>	<b>17,9</b>	<b>17,1</b>	<b>18,4</b>	<b>18,2</b>	<b>16,3</b>	<b>17,2</b>	<b>19,1</b>	<b>18,4</b>	<b>17,7</b>
Podatkowe	% PKB	17,0	16,7	15,8	16,4	15,9	16,8	16,3	15,2	15,5	14,9	17,0	16,2
Niepodatkowe	% PKB	1,1	1,6	1,4	1,4	1,2	1,5	1,8	1,0	1,7	4,1	1,2	1,4
Środki z Unii Europejskiej	% PKB	0,0	0,1	0,1	0,2	0,0	0,1	0,1	0,2	0,0	0,1	0,1	0,2
<b>Wydatki</b>	<b>% PKB</b>	<b>17,5</b>	<b>17,1</b>	<b>18,5</b>	<b>20,2</b>	<b>18,0</b>	<b>18,5</b>	<b>17,7</b>	<b>18,2</b>	<b>18,9</b>	<b>20,5</b>	<b>17,8</b>	<b>28,6</b>
Dotacje i subwencje	% PKB	10,3	9,5	9,7	10,3	10,0	10,8	10,2	9,7	11,1	12,1	10,3	16,8
Świadczenia na rzecz osób fizycznych	% PKB	1,3	1,2	1,3	1,1	1,3	1,4	1,3	1,1	1,1	1,3	1,2	1,0
Wydatki bieżące jednostek budżetowych	% PKB	3,4	3,1	3,1	3,9	3,4	3,2	3,1	3,8	3,5	3,6	3,3	4,2
Wydatki majątkowe	% PKB	0,2	0,5	0,8	3,1	0,3	0,4	0,5	1,8	0,5	0,6	0,7	3,6
Wydatki na obsługę długu Skarbu Państwa	% PKB	1,1	1,7	2,4	0,5	1,2	1,5	1,3	0,9	1,0	1,4	1,3	1,3
Środki własne Unii Europejskiej	% PKB	0,9	0,7	0,9	1,0	1,5	0,8	0,9	0,6	1,3	1,2	0,7	1,2
Współfinansowanie projektów z udziałem środków UE	% PKB	0,3	0,3	0,3	0,4	0,3	0,3	0,2	0,3	0,4	0,4	0,3	0,5
BUDŻET PAŃSTWA													
	jedn.	I kw. 2018	I - II kw. 2018	I - III kw. 2018	I - IV kw. 2018	I kw. 2019	I - II kw. 2019	I - III kw. 2019	I - IV kw. 2019	I kw. 2020	I - II kw. 2020	I - III kw. 2020	I - IV kw. 2020
<b>Dochody</b>	<b>% PKB</b>	<b>18,1</b>	<b>18,3</b>	<b>17,9</b>	<b>17,9</b>	<b>17,1</b>	<b>17,7</b>	<b>17,9</b>	<b>17,5</b>	<b>17,2</b>	<b>18,1</b>	<b>18,2</b>	<b>18,1</b>
Podatkowe	% PKB	17,0	16,8	16,5	16,5	15,9	16,4	16,4	16,0	15,5	15,2	15,8	15,9
Niepodatkowe	% PKB	1,1	1,4	1,4	1,4	1,2	1,3	1,5	1,4	1,7	2,9	2,3	2,0
Środki z Unii Europejskiej	% PKB	0,0	0,1	0,1	0,1	0,0	0,0	0,1	0,1	0,0	0,1	0,1	0,1
<b>Wydatki</b>	<b>% PKB</b>	<b>17,5</b>	<b>17,3</b>	<b>17,7</b>	<b>18,4</b>	<b>18,0</b>	<b>18,2</b>	<b>18,0</b>	<b>18,1</b>	<b>18,9</b>	<b>19,7</b>	<b>19,0</b>	<b>21,7</b>
Dotacje i subwencje	% PKB	10,3	9,9	9,8	10,0	10,0	10,4	10,3	10,2	11,1	11,6	11,1	12,7
Świadczenia na rzecz osób fizycznych	% PKB	1,3	1,3	1,3	1,2	1,3	1,3	1,3	1,2	1,1	1,2	1,2	1,1
Wydatki bieżące jednostek budżetowych	% PKB	3,4	3,3	3,2	3,4	3,4	3,3	3,2	3,4	3,5	3,6	3,5	3,7
Wydatki majątkowe	% PKB	0,2	0,4	0,5	1,2	0,3	0,4	0,4	0,8	0,5	0,5	0,6	1,4
Wydatki na obsługę długu Skarbu Państwa	% PKB	1,1	1,4	1,7	1,4	1,2	1,3	1,3	1,2	1,0	1,2	1,2	1,3
Środki własne Unii Europejskiej	% PKB	0,9	0,8	0,8	0,9	1,5	1,2	1,1	0,9	1,3	1,2	1,0	1,1
Współfinansowanie projektów z udziałem środków UE	% PKB	0,3	0,3	0,3	0,3	0,3	0,3	0,3	0,3	0,4	0,4	0,4	0,4

Zródło: MF Sprawozdanie operatywne (miesięczne) z wykonania budżetu państwa, obliczenia własne.

**TAB. 10. PODSTAWOWE DANE Z ZAKRESU FINANSÓW PUBLICZNYCH (wg. sprawozdawczości krajowej)**

		JEDNOSTKI SAMORZĄDU TERYTORIALNEGO											
		I kw. 2018	II kw. 2018	III kw. 2018	IV kw. 2018	I kw. 2019	II kw. 2019	III kw. 2019	IV kw. 2019	I kw. 2020	II kw. 2020	III kw. 2020	IV kw. 2020
<b>Dochody ogółem</b>	<b>mld zł</b>	<b>65,3</b>	<b>60,4</b>	<b>61,9</b>	<b>64,2</b>	<b>69,1</b>	<b>65,1</b>	<b>70,8</b>	<b>73,5</b>	<b>76,7</b>	<b>70,3</b>	<b>79,6</b>	<b>78,3</b>
Dochody własne	mld zł	31,4	30,1	29,5	33,0	32,5	33,3	32,6	37,4	33,4	31,0	39,3	42,6
Podatek dochodowy od osób prawnych	mld zł	2,6	2,6	2,0	2,5	2,9	3,3	2,2	2,6	2,6	3,4	2,3	3,0
Podatek dochodowy od osób fizycznych	mld zł	11,4	11,7	12,8	15,0	11,9	14,1	14,7	15,4	11,9	12,4	14,3	16,5
Dotacje celowe	mld zł	12,0	13,6	14,8	15,1	12,1	13,8	18,8	18,5	17,0	18,4	19,6	18,0
Dotacje rozwojowe	mld zł	0,5	0,4	0,6	0,7	0,5	0,5	0,5	0,7	0,6	0,7	0,6	0,5
Dotacje §§ 205 i 625	mld zł	1,8	3,0	3,7	5,3	2,9	3,4	4,0	5,4	2,8	4,3	4,3	4,6
Subwencja ogólna	mld zł	19,7	13,3	13,3	10,1	21,1	14,1	14,9	11,6	23,0	15,8	15,7	12,5
<b>Wydatki ogółem</b>	<b>mld zł</b>	<b>53,4</b>	<b>58,9</b>	<b>63,9</b>	<b>83,1</b>	<b>58,0</b>	<b>62,6</b>	<b>70,3</b>	<b>89,2</b>	<b>66,9</b>	<b>68,2</b>	<b>72,8</b>	<b>91,4</b>
Wydatki majątkowe	mld zł	3,7	8,4	14,3	26,5	4,9	9,2	13,1	23,9	5,5	9,2	11,8	22,3
Wydatki bieżące w tym: wydatki na wynagrodzenia z pochodnymi	mld zł	49,7	50,5	49,7	56,6	53,2	53,4	57,2	65,3	61,4	58,9	61,0	69,1
	mld zł	22,4	19,4	19,3	21,7	24,4	20,2	21,1	24,2	26,8	21,4	22,8	25,5
<b>Wynik</b>	<b>mld zł</b>	<b>11,9</b>	<b>1,5</b>	<b>-2,0</b>	<b>-18,9</b>	<b>11,0</b>	<b>2,5</b>	<b>0,5</b>	<b>-15,7</b>	<b>9,8</b>	<b>2,2</b>	<b>6,8</b>	<b>-13,1</b>
		JEDNOSTKI SAMORZĄDU TERYTORIALNEGO											
		I kw. 2018	II kw. 2018	III kw. 2018	IV kw. 2018	I kw. 2019	II kw. 2019	III kw. 2019	IV kw. 2019	I kw. 2020	II kw. 2020	III kw. 2020	IV kw. 2020
<b>Dochody ogółem</b>	<b>r/r</b>	<b>5,0</b>	<b>11,7</b>	<b>11,8</b>	<b>10,3</b>	<b>5,7</b>	<b>7,8</b>	<b>14,5</b>	<b>14,4</b>	<b>11,1</b>	<b>8,0</b>	<b>12,3</b>	<b>6,5</b>
Dochody własne	r/r	7,6	12,8	9,1	8,9	3,4	10,4	10,6	13,2	2,9	-6,8	20,4	14,1
Podatek dochodowy od osób prawnych	r/r	-7,0	55,6	15,8	14,3	10,2	26,2	7,2	4,5	-8,6	4,9	5,4	15,3
Podatek dochodowy od osób fizycznych	r/r	18,1	12,6	12,3	11,6	4,9	20,3	14,7	2,7	-0,1	-12,5	-3,0	7,5
Dotacje celowe	r/r	-4,7	2,0	9,5	2,5	0,9	1,6	27,2	22,0	40,8	33,5	4,2	-2,3
Dotacje rozwojowe	r/r	41,3	79,9	53,0	47,0	7,9	24,6	-10,0	-1,8	9,0	55,0	24,6	-16,2
Dotacje §§ 205 i 625	r/r	61,7	198,7	126,5	71,8	59,9	13,2	7,8	2,1	-3,5	26,3	7,7	-14,7
Subwencja ogólna	r/r	<b>3,6</b>	<b>3,5</b>	<b>4,1</b>	<b>5,1</b>	<b>7,3</b>	<b>6,4</b>	<b>11,7</b>	<b>14,6</b>	<b>8,8</b>	<b>11,9</b>	<b>5,8</b>	<b>7,5</b>
<b>Wydatki ogółem</b>	<b>r/r</b>	<b>7,3</b>	<b>11,2</b>	<b>18,1</b>	<b>13,5</b>	<b>8,7</b>	<b>6,3</b>	<b>10,0</b>	<b>7,3</b>	<b>15,3</b>	<b>8,8</b>	<b>3,5</b>	<b>2,4</b>
Wydatki majątkowe	r/r	68,8	82,6	70,1	32,3	31,0	9,8	-8,1	-9,9	12,8	0,2	-10,2	-6,7
Wydatki bieżące w tym: wydatki na wynagrodzenia z pochodnymi	r/r	4,4	4,5	8,5	6,3	7,0	5,7	15,2	15,4	15,5	10,3	6,6	5,8
	r/r	6,1	6,8	8,8	8,0	9,0	4,5	9,4	11,4	9,9	5,7	7,8	5,7

**TAB. 11. PODSTAWOWE DANE Z ZAKRESU FINANSÓW PUBLICZNYCH (wg. sprawozdawczości krajowej)**

		JEDNOSTKI SAMORZĄDU TERYTORIALNEGO											
		I kw. 2018	II kw. 2018	III kw. 2018	IV kw. 2018	I kw. 2019	II kw. 2019	III kw. 2019	IV kw. 2019	I kw. 2020	II kw. 2020	III kw. 2020	IV kw. 2020
<b>Dochody ogółem</b>	<b>% PKB</b>	<b>13,4</b>	<b>11,9</b>	<b>11,8</b>	<b>10,7</b>	<b>13,1</b>	<b>11,7</b>	<b>12,4</b>	<b>11,5</b>	<b>13,7</b>	<b>13,2</b>	<b>13,7</b>	<b>12,0</b>
Dochody własne	% PKB	6,4	5,9	5,6	5,5	6,2	6,0	5,7	5,8	6,0	5,8	6,7	6,5
Podatek dochodowy od osób prawnych	% PKB	0,5	0,5	0,4	0,4	0,5	0,6	0,4	0,4	0,5	0,6	0,4	0,5
Podatek dochodowy od osób fizycznych	% PKB	2,3	2,3	2,4	2,5	2,3	2,5	2,6	2,4	2,1	2,3	2,4	2,5
Dotacje celowe	% PKB	2,4	2,7	2,8	2,5	2,3	2,5	3,3	2,9	3,0	3,5	3,4	2,8
Dotacje rozwojowe	% PKB	0,1	0,1	0,1	0,1	0,1	0,1	0,1	0,1	0,1	0,1	0,1	0,1
Dotacje §§ 205 i 625	% PKB	0,4	0,6	0,7	0,9	0,5	0,6	0,7	0,8	0,5	0,8	0,7	0,7
Subwencja ogólna	% PKB	4,0	2,6	2,5	1,7	4,0	2,5	2,6	1,8	4,1	3,0	2,7	1,9
<b>Wydatki ogółem</b>	<b>% PKB</b>	<b>10,9</b>	<b>11,6</b>	<b>12,1</b>	<b>13,9</b>	<b>11,0</b>	<b>11,3</b>	<b>12,3</b>	<b>13,9</b>	<b>12,0</b>	<b>12,8</b>	<b>12,5</b>	<b>14,0</b>
Wydatki majątkowe	% PKB	0,8	1,6	2,7	4,4	0,9	1,7	2,3	3,7	1,0	1,7	2,0	3,4
Wydatki bieżące	% PKB	10,2	9,9	9,4	9,5	10,1	9,6	10,0	10,2	11,0	11,1	10,5	10,6
w tym: wydatki na wynagrodzenia z pochodnymi	% PKB	4,6	3,8	3,7	3,6	4,6	3,6	3,7	3,8	4,8	4,0	3,9	3,9
<b>Wynik</b>	<b>% PKB</b>	<b>2,4</b>	<b>0,3</b>	<b>-0,4</b>	<b>-3,2</b>	<b>2,1</b>	<b>0,4</b>	<b>0,1</b>	<b>-2,5</b>	<b>1,8</b>	<b>0,4</b>	<b>1,2</b>	<b>-2,0</b>
		JEDNOSTKI SAMORZĄDU TERYTORIALNEGO											
		I kw. 2018	II kw. 2018	III kw. 2018	IV kw. 2018	I kw. 2019	II kw. 2019	III kw. 2019	IV kw. 2019	I kw. 2020	II kw. 2020	III kw. 2020	IV kw. 2020
<b>Dochody ogółem</b>	<b>%</b>	<b>100,0</b>	<b>100,0</b>	<b>100,0</b>	<b>100,0</b>	<b>100,0</b>	<b>100,0</b>	<b>100,0</b>	<b>100,0</b>	<b>100,0</b>	<b>100,0</b>	<b>100,0</b>	<b>100,0</b>
Dochody własne	%	48,1	49,9	47,7	51,4	47,0	51,1	46,1	50,8	43,5	44,1	49,4	54,4
Podatek dochodowy od osób prawnych	%	4,0	4,3	3,2	3,8	4,2	5,0	3,0	3,5	3,4	4,9	2,8	3,8
Podatek dochodowy od osób fizycznych	%	17,4	19,4	20,7	23,3	17,2	21,7	20,8	20,9	15,5	17,6	17,9	21,1
Dotacje celowe	%	18,3	22,5	23,9	23,5	17,5	21,2	26,6	25,1	22,1	26,2	24,7	23,0
Dotacje rozwojowe	%	0,7	0,6	0,9	1,0	0,7	0,7	0,7	0,9	0,7	1,0	0,8	0,7
Dotacje §§ 205 i 625	%	2,8	5,0	6,0	8,2	4,2	5,2	5,6	7,4	3,6	6,1	5,4	5,9
Subwencja ogólna	%	30,2	22,0	21,5	15,8	30,6	21,7	21,0	15,8	30,0	22,5	19,8	16,0
<b>Wydatki ogółem</b>	<b>%</b>	<b>100,0</b>	<b>100,0</b>	<b>100,0</b>	<b>100,0</b>	<b>100,0</b>	<b>100,0</b>	<b>100,0</b>	<b>100,0</b>	<b>100,0</b>	<b>100,0</b>	<b>100,0</b>	<b>100,0</b>
Wydatki majątkowe	%	6,9	14,2	22,3	31,9	8,4	14,7	18,6	26,8	8,2	13,5	16,2	24,4
Wydatki bieżące	%	93,1	85,8	77,7	68,1	91,6	85,3	81,4	73,2	91,8	86,5	83,8	75,6
w tym: wydatki na wynagrodzenia z pochodnymi	%	41,9	32,9	30,2	26,1	42,0	32,3	30,0	27,1	40,0	31,4	31,3	27,9



**TAB. 12. PODSTAWOWE DANE Z ZAKRESU FINANSÓW PUBLICZNYCH (wg. sprawozdawczości krajowej)**

		JEDNOSTKI SAMORZĄDU TERYTORIALNEGO											
		I kw. 2018	I - II kw. 2018	I - III kw. 2018	I - IV kw. 2018	I kw. 2019	I - II kw. 2019	I - III kw. 2019	I - IV kw. 2019	I kw. 2020	I - II kw. 2020	I - III kw. 2020	I - IV kw. 2020
<b>Dochody ogółem</b>	<b>mld zł</b>	<b>65,3</b>	<b>125,7</b>	<b>187,6</b>	<b>251,8</b>	<b>69,1</b>	<b>134,2</b>	<b>205,0</b>	<b>278,5</b>	<b>76,7</b>	<b>147,0</b>	<b>226,6</b>	<b>304,9</b>
Dochody własne	mld zł	31,4	61,5	91,0	124,0	32,5	65,8	98,4	135,8	33,4	64,4	103,7	146,4
Podatek dochodowy od osób prawnych	mld zł	2,6	5,2	7,2	9,7	2,9	6,2	8,3	10,9	2,6	6,1	8,3	11,3
Podatek dochodowy od osób fizycznych	mld zł	11,4	23,1	35,9	50,9	11,9	26,0	40,7	56,1	11,9	24,3	38,5	55,1
Dotacje celowe	mld zł	12,0	25,5	40,4	55,5	12,1	25,9	44,7	63,2	17,0	35,4	55,0	73,1
Dotacje rozwojowe	mld zł	0,5	0,8	1,4	2,1	0,5	1,0	1,5	2,1	0,6	1,3	1,9	2,5
Dotacje §§ 205 i 625	mld zł	1,8	4,8	8,5	13,8	2,9	6,3	10,3	15,7	2,8	7,1	11,4	16,0
Subwencja ogólna	mld zł	19,7	33,0	46,3	56,4	21,1	35,3	50,1	61,7	23,0	38,8	54,5	67,0
<b>Wydatki ogółem</b>	<b>mld zł</b>	<b>53,4</b>	<b>112,3</b>	<b>176,3</b>	<b>259,4</b>	<b>58,0</b>	<b>120,7</b>	<b>191,0</b>	<b>280,2</b>	<b>66,9</b>	<b>135,1</b>	<b>207,8</b>	<b>299,2</b>
Wydatki majątkowe	mld zł	3,7	12,1	26,3	52,9	4,9	14,1	27,2	51,1	5,5	14,7	26,5	48,8
Wydatki bieżące	mld zł	49,7	100,2	149,9	206,5	53,2	106,6	163,8	229,2	61,4	120,4	181,4	250,5
w tym: wydatki na wynagrodzenia z pochodnymi	mld zł	22,4	41,7	61,0	82,7	24,4	44,6	65,7	89,9	26,8	48,2	70,9	96,5
<b>Wynik</b>	<b>mld zł</b>	<b>11,9</b>	<b>13,4</b>	<b>11,4</b>	<b>-7,5</b>	<b>11,0</b>	<b>13,5</b>	<b>14,0</b>	<b>-1,7</b>	<b>9,8</b>	<b>12,0</b>	<b>18,8</b>	<b>5,7</b>
		JEDNOSTKI SAMORZĄDU TERYTORIALNEGO											
		I kw. 2018	I - II kw. 2018	I - III kw. 2018	I - IV kw. 2018	I kw. 2019	I - II kw. 2019	I - III kw. 2019	I - IV kw. 2019	I kw. 2020	I - II kw. 2020	I - III kw. 2020	I - IV kw. 2020
<b>Dochody ogółem</b>	<b>r/r</b>	<b>5,0</b>	<b>8,1</b>	<b>9,3</b>	<b>9,6</b>	<b>5,7</b>	<b>6,7</b>	<b>9,3</b>	<b>10,6</b>	<b>11,1</b>	<b>9,6</b>	<b>10,5</b>	<b>9,5</b>
Dochody własne	r/r	7,6	10,1	9,7	9,5	3,4	6,9	8,1	9,5	2,9	-2,0	5,4	7,8
Podatek dochodowy od osób prawnych	r/r	-7,0	16,4	16,2	15,7	10,2	18,2	15,1	12,4	-8,6	-1,4	0,3	3,9
Podatek dochodowy od osób fizycznych	r/r	18,1	15,3	14,2	13,4	4,9	12,8	13,4	10,3	-0,1	-6,8	-5,4	-1,9
Dotacje celowe	r/r	-4,7	-1,2	2,5	2,5	0,9	1,3	10,8	13,8	40,8	36,9	23,1	15,7
Dotacje rozwojowe	r/r	41,3	56,1	54,9	52,2	7,9	15,3	5,2	2,9	9,0	31,0	28,8	15,1
Dotacje §§ 205 i 625	r/r	61,7	126,8	126,7	102,0	59,9	30,7	20,7	13,6	-3,5	12,7	10,7	2,0
Subwencja ogólna	r/r	3,6	3,6	3,7	4,0	7,3	6,9	8,3	9,4	8,8	10,1	8,8	8,6
<b>Wydatki ogółem</b>	<b>r/r</b>	<b>7,3</b>	<b>9,3</b>	<b>12,3</b>	<b>12,7</b>	<b>8,7</b>	<b>7,4</b>	<b>8,4</b>	<b>8,0</b>	<b>15,3</b>	<b>11,9</b>	<b>8,8</b>	<b>6,8</b>
Wydatki majątkowe	r/r	68,8	78,1	73,7	50,2	31,0	16,3	3,1	-3,5	12,8	4,5	-2,6	-4,5
Wydatki bieżące	r/r	4,4	4,5	5,8	5,9	7,0	6,4	9,3	11,0	15,5	12,9	10,7	9,3
w tym: wydatki na wynagrodzenia z pochodnymi	r/r	6,1	6,4	7,2	7,4	9,0	6,9	7,7	8,7	9,9	8,0	7,9	7,3

**TAB. 13. PODSTAWOWE DANE Z ZAKRESU FINANSÓW PUBLICZNYCH (PAŃSTWOWE FUNDUSZE CELOWE)**

		FUNDUSZ UBEZPIECZEŃ SPOŁECZNYCH											
		I kw. 2018	II kw. 2018	III kw. 2018	IV kw. 2018	I kw. 2019	II kw. 2019	III kw. 2019	IV kw. 2019	I kw. 2020	II kw. 2020	III kw. 2020	IV kw. 2020
<b>Przychody</b>	<b>mln zł</b>	<b>61 987,3</b>	<b>57 510,5</b>	<b>58 475,1</b>	<b>60 499,4</b>	<b>59 320,2</b>	<b>69 632,9</b>	<b>62 276,4</b>	<b>54 943,8</b>	<b>64 826,5</b>	<b>82 767,6</b>	<b>63 428,1</b>	<b>79 754,2</b>
ze składek	mln zł	45 903,7	45 989,1	45 329,1	44 826,9	49 883,1	50 323,2	49 391,4	48 710,8	54 593,0	52 282,8	50 906,8	51 356,4
dotacje z budżetu	mln zł	5 233,4	8 127,2	9 969,2	12 492,9	7 173,3	17 051,8	10 661,8	4 038,0	8 105,6	12 013,1	9 135,4	4 267,9
refundacja z tytułu przekazania składek do OFE	mln zł	853,2	888,3	809,5	753,2	0,0	0,0	0,0	0,0	0,0	0,0	0,0	0,0
pozostałe	mln zł	9 997,0	2 505,9	2 367,3	2 426,5	2 263,8	2 257,9	2 223,3	2 195,0	2 127,9	18 471,7	3 385,8	24 129,9
<b>Koszty</b>	<b>mln zł</b>	<b>56 401,0</b>	<b>57 310,7</b>	<b>57 739,2</b>	<b>60 170,1</b>	<b>59 631,7</b>	<b>69 552,4</b>	<b>61 538,7</b>	<b>55 902,8</b>	<b>63 476,8</b>	<b>74 749,2</b>	<b>67 268,1</b>	<b>70 785,1</b>
na rzecz ludności	mln zł	55 406,6	56 265,5	56 714,5	57 407,3	58 572,9	68 518,1	60 502,1	52 434,9	62 441,8	65 713,9	66 283,6	66 028,0
odpis na ZUS	mln zł	926,4	926,4	926,4	926,4	966,4	966,4	966,4	966,4	966,4	966,4	966,4	966,4
bieżące	mln zł	68,0	118,9	98,3	1 836,4	92,4	68,0	70,2	2 501,6	68,6	8 068,9	18,2	3 790,7
<b>Wynik</b>	<b>mln zł</b>	<b>5 586,3</b>	<b>199,8</b>	<b>735,9</b>	<b>329,3</b>	<b>-311,5</b>	<b>80,5</b>	<b>737,8</b>	<b>-959,1</b>	<b>1 349,7</b>	<b>8 018,4</b>	<b>-3 840,0</b>	<b>8 969,1</b>
		FUNDUSZ EMERYTALNO - RENTOWY											
		I kw. 2018	II kw. 2018	III kw. 2018	IV kw. 2018	I kw. 2019	II kw. 2019	III kw. 2019	IV kw. 2019	I kw. 2020	II kw. 2020	III kw. 2020	IV kw. 2020
<b>Przychody</b>	<b>mln zł</b>	<b>4 813,0</b>	<b>5 024,6</b>	<b>5 057,7</b>	<b>5 277,3</b>	<b>4 829,7</b>	<b>6 285,7</b>	<b>5 132,5</b>	<b>5 205,8</b>	<b>5 157,3</b>	<b>5 350,6</b>	<b>5 242,8</b>	<b>5 594,9</b>
ze składek	mln zł	340,7	345,7	344,1	340,0	337,4	346,1	345,2	342,0	340,9	-0,6	352,4	350,8
dotacje z budżetu	mln zł	4 014,5	4 255,4	4 299,1	4 527,9	4 086,7	5 543,3	4 399,7	4 481,2	4 438,4	4 982,2	4 171,2	4 838,3
pozostałe	mln zł	457,8	423,4	414,5	409,4	405,5	396,3	387,6	382,6	378,0	369,0	719,2	405,8
<b>Koszty</b>	<b>mln zł</b>	<b>5 040,2</b>	<b>5 061,1</b>	<b>5 036,0</b>	<b>5 027,5</b>	<b>5 056,2</b>	<b>6 309,1</b>	<b>5 164,7</b>	<b>5 134,2</b>	<b>5 213,5</b>	<b>5 319,9</b>	<b>5 305,7</b>	<b>5 343,7</b>
na rzecz ludności	mln zł	4 511,1	4 546,8	4 516,5	4 491,1	4 552,9	5 804,3	4 668,4	4 620,7	4 697,2	4 844,2	4 814,0	4 790,7
emerytury i renty	mln zł	3 798,9	3 841,6	3 813,2	3 791,7	3 843,4	5 097,4	3 964,5	3 919,0	3 984,7	4 131,0	4 101,8	4 062,7
składki na ubezpieczenie zdrowotne z dotacji	mln zł	439,8	439,0	442,4	438,8	439,5	440,9	440,7	439,4	440,0	441,7	440,7	439,9
inne świadczenia na rzecz ludności	mln zł	272,5	266,3	260,9	270,0	270,0	266,1	263,2	262,3	272,5	271,6	271,6	291,7
pozostałe	mln zł	529,1	514,3	519,5	536,5	503,3	504,8	496,3	513,6	516,3	475,6	491,6	549,4
<b>Wynik</b>	<b>mln zł</b>	<b>-227,1</b>	<b>-36,5</b>	<b>21,7</b>	<b>249,8</b>	<b>-226,5</b>	<b>-23,4</b>	<b>-32,2</b>	<b>71,6</b>	<b>-56,2</b>	<b>30,7</b>	<b>-62,9</b>	<b>251,1</b>
		FUNDUSZ PRACY											
		I kw. 2018	II kw. 2018	III kw. 2018	IV kw. 2018	I kw. 2019	II kw. 2019	III kw. 2019	IV kw. 2019	I kw. 2020	II kw. 2020	III kw. 2020	IV kw. 2020
<b>Przychody</b>	<b>mln zł</b>	<b>3 604,1</b>	<b>3 360,3</b>	<b>3 290,1</b>	<b>3 861,1</b>	<b>3 586,4</b>	<b>3 241,9</b>	<b>3 848,5</b>	<b>4 034,5</b>	<b>3 519,4</b>	<b>16 158,0</b>	<b>10 645,6</b>	<b>7 266,9</b>
ze składek	mln zł	3 148,9	3 116,2	3 129,0	3 185,1	3 326,9	3 196,2	3 182,5	3 259,1	3 438,4	1 825,9	2 897,5	2 986,2
środki z UE	mln zł	303,8	197,0	127,1	518,0	0,0	0,0	603,5	548,4	0,0	310,5	197,0	856,2
pozostałe	mln zł	151,4	47,1	33,9	158,1	259,4	45,7	62,5	227,0	81,0	14 021,6	7 551,1	3 424,5
<b>Wydutki</b>	<b>mln zł</b>	<b>1 551,2</b>	<b>2 006,2</b>	<b>1 867,7</b>	<b>2 402,1</b>	<b>1 164,5</b>	<b>1 957,2</b>	<b>1 587,4</b>	<b>5 672,1</b>	<b>5 644,8</b>	<b>19 310,7</b>	<b>7 219,9</b>	<b>3 895,7</b>
zasilki dla bezrobotnych łącznie ze składkami	mln zł	452,6	443,4	408,5	396,8	443,2	436,9	402,4	389,0	419,7	465,8	466,9	660,2
zasilki przedemerytalne i świadczenia przedemerytalne	mln zł	0,0	0,0	0,0	0,0	320,3	423,7	317,9	276,9	253,0	273,2	253,0	237,8
dotatki aktywizacyjne i świadczenia integracyjne	mln zł	36,8	39,1	36,7	38,6	37,4	40,3	38,0	40,3	37,1	36,2	34,7	59,3
programy na rzecz promocji zatrudnienia	mln zł	979,3	1 417,7	1 309,2	1 795,7	279,8	958,7	719,8	807,0	206,7	10 135,8	5 162,7	1 696,1
pozostałe wydatki	mln zł	82,5	106,1	113,3	171,0	83,9	97,6	109,4	4 158,9	4 693,2	8 208,1	1 276,1	1 225,3
<b>Wynik</b>	<b>mln zł</b>	<b>2 052,9</b>	<b>1 354,1</b>	<b>1 422,4</b>	<b>1 459,0</b>	<b>2 421,9</b>	<b>1 284,6</b>	<b>2 261,2</b>	<b>-1 637,6</b>	<b>-2 125,4</b>	<b>-3 153,0</b>	<b>3 425,8</b>	<b>3 371,2</b>
		NARODOWY FUNDUSZ ZDROWIA											
		I kw. 2018	II kw. 2018	III kw. 2018	IV kw. 2018	I kw. 2019	II kw. 2019	III kw. 2019	IV kw. 2019	I kw. 2020	II kw. 2020	III kw. 2020	IV kw. 2020
<b>Przychody</b>	<b>mln zł</b>	<b>20 754,9</b>	<b>20 778,4</b>	<b>21 153,9</b>	<b>22 584,4</b>	<b>22 476,2</b>	<b>23 507,7</b>	<b>22 932,0</b>	<b>24 189,2</b>	<b>22 210,6</b>	<b>24 007,7</b>	<b>27 588,4</b>	<b>27 534,8</b>
ze składek	mln zł	19 840,1	19 808,3	19 982,6	21 246,7	21 544,4	22 369,5	21 658,4	22 824,8	21 516,6	20 430,4	23 018,2	24 149,0
pozostałe z działalności	mln zł	798,3	860,3	1 015,1	1 179,4	839,8	1 020,8	931,4	1 193,7	606,8	622,6	830,6	673,3
pozostałe przychody	mln zł	109,6	94,8	133,4	126,9	75,8	94,8	313,1	121,5	67,9	2 946,4	3 727,1	2 695,6
przychody finansowe	mln zł	6,9	14,9	22,8	31,4	16,2	22,6	29,0	49,3	19,2	8,3	12,4	16,9
<b>Koszty</b>	<b>mln zł</b>	<b>19 774,6</b>	<b>20 209,5</b>	<b>20 765,2</b>	<b>24 055,2</b>	<b>21 396,8</b>	<b>22 818,2</b>	<b>23 513,6</b>	<b>26 349,1</b>	<b>23 966,5</b>	<b>24 523,5</b>	<b>26 036,4</b>	<b>28 320,9</b>
świadczeń zdrowotnych	mln zł	18 709,6	19 517,6	19 834,2	22 999,7	20 457,0	21 854,5	22 579,5	25 236,8	22 475,3	23 167,7	24 653,3	26 623,2
pozostałe koszty realizacji zadań	mln zł	853,0	479,9	695,6	703,4	720,4	736,4	691,0	728,9	964,2	1 033,5	1 036,2	143,3
koszty administracyjne	mln zł	162,2	163,2	172,6	186,6	174,5	180,2	188,8	220,9	196,4	210,7	214,1	229,1
pozostałe koszty	mln zł	49,9	48,7	62,9	165,5	44,9	47,1	54,2	162,6	330,5	111,5	130,8	1 325,3
<b>Wynik</b>	<b>mln zł</b>	<b>980,3</b>	<b>568,9</b>	<b>388,7</b>	<b>-1 470,8</b>	<b>1 079,4</b>	<b>689,5</b>	<b>-581,6</b>	<b>-2 159,9</b>	<b>-1 755,9</b>	<b>-515,7</b>	<b>1 552,0</b>	<b>-786,1</b>

**TAB. 14. PODSTAWOWE DANE Z ZAKRESU FINANSÓW PUBLICZNYCH (PAŃSTWOWE FUNDUSZE CELOWE)**

FUNDUSZ UBEZPIECZEŃ SPOŁECZNYCH													
		I kw. 2018	II kw. 2018	III kw. 2018	IV kw. 2018	I kw. 2019	II kw. 2019	III kw. 2019	IV kw. 2019	I kw. 2020	II kw. 2020	III kw. 2020	IV kw. 2020
<b>Przychody</b>	<b>r/r</b>	-34,5	7,1	8,8	3,2	-4,3	21,1	6,5	-9,2	9,3	18,9	1,8	45,2
ze składek	r/r	9,6	8,8	9,4	9,2	8,7	9,4	9,0	8,7	9,4	3,9	3,1	5,4
dotacje z budżetu	r/r	-49,9	-5,1	2,8	1,8	37,1	109,8	6,9	-67,7	13,0	-29,5	-14,3	5,7
refundacja z tytułu przekazania składek do OFE	r/r	2,0	3,2	-1,0	4,6	-100,0	-100,0	-100,0	-100,0	b.d.	b.d.	b.d.	b.d.
pozostałe	r/r	-75,9	26,0	33,9	-46,9	-77,4	-9,9	-6,1	-9,5	-6,0	*	52,3	*
<b>Koszty</b>	<b>r/r</b>	7,6	9,0	9,0	0,9	5,7	21,4	6,6	-7,1	6,4	7,5	9,3	26,6
na rzecz ludności	r/r	7,6	9,0	9,1	6,3	5,7	21,8	6,7	-8,7	6,6	-4,1	9,6	25,9
odpis na ZUS	r/r	2,7	2,7	2,7	2,7	4,3	4,3	4,3	4,3	0,0	0,0	0,0	0,0
bieżące	r/r	45,7	127,3	54,0	-61,2	35,9	-42,8	-28,5	36,2	-25,7	*	-74,1	51,5
FUNDUSZ EMERYTALNO - RENTOWY													
		I kw. 2018	II kw. 2018	III kw. 2018	IV kw. 2018	I kw. 2019	II kw. 2019	III kw. 2019	IV kw. 2019	I kw. 2020	II kw. 2020	III kw. 2020	IV kw. 2020
<b>Przychody</b>	<b>r/r</b>	5,0	1,1	1,2	-0,9	0,3	25,1	1,5	-1,4	6,8	-14,9	2,1	7,5
ze składek	r/r	0,3	-2,4	-2,2	-1,4	-1,0	0,1	0,3	0,6	1,0	-100,2	2,1	2,6
dotacje z budżetu	r/r	6,0	2,0	2,2	0,2	1,8	30,3	2,3	-1,0	8,6	-10,1	-5,2	8,0
pozostałe	r/r	0,0	-5,0	-5,5	-11,1	-11,4	-6,4	-6,5	-6,5	-6,8	-6,9	85,5	6,1
<b>Koszty</b>	<b>r/r</b>	1,8	1,3	0,9	-0,8	0,3	24,7	2,6	2,1	3,1	-15,7	2,7	4,1
na rzecz ludności	r/r	1,1	1,8	1,4	0,2	0,9	27,7	3,4	2,9	3,2	-16,5	3,1	3,8
emerytury i renty	r/r	1,2	1,9	1,5	0,2	1,2	32,7	4,0	3,4	3,7	-19,0	3,5	3,7
składki na ubezpieczenie zdrowotne z dotacji	r/r	0,2	-0,2	0,6	0,0	-0,1	0,4	-0,4	0,1	0,1	0,2	0,0	0,1
inne świadczenia na rzecz ludności	r/r	0,4	3,1	2,2	0,6	-0,9	-0,1	0,9	0,7	0,9	2,1	3,2	11,2
pozostałe	r/r	8,8	-2,5	-3,4	-8,5	-4,9	-1,8	-4,5	-4,3	2,6	-5,8	-0,9	7,0
FUNDUSZ PRACY													
		I kw. 2018	II kw. 2018	III kw. 2018	IV kw. 2018	I kw. 2019	II kw. 2019	III kw. 2019	IV kw. 2019	I kw. 2020	II kw. 2020	III kw. 2020	IV kw. 2020
<b>Przychody</b>	<b>r/r</b>	4,0	10,7	5,9	8,4	-0,5	-3,5	17,0	4,5	-1,9	*	176,6	80,1
ze składek	r/r	14,3	10,0	10,6	14,3	5,7	2,6	1,7	2,3	3,3	-42,9	-9,0	-8,4
środki z UE	r/r	-49,9	26,9	-44,3	-23,7	-100,0	-100,0	*	5,9	b.d.	b.d.	-67,4	56,1
pozostałe	r/r	43,7	-1,6	-31,3	63,8	71,4	-3,1	84,1	43,6	-68,8	*	*	*
<b>Wydatki</b>	<b>r/r</b>	-29,5	-27,8	-32,8	-24,3	-24,9	-2,4	-15,0	136,1	*	*	*	-31,3
zasilki dla bezrobotnych łącznie ze składkami	r/r	-16,3	-16,0	-12,9	-9,3	-2,1	-1,5	-1,5	-1,9	-5,3	6,6	16,0	69,7
Zasilki przedemerytalne i świadczenia przedemerytalne	r/r	-100,0	-100,0	-100,0	-100,0	b.d.	b.d.	b.d.	b.d.	-21,0	-35,5	-20,4	-14,1
dotatki aktywizacyjne i świadczenia integracyjne	r/r	4,3	-0,9	-4,2	-3,4	1,6	3,1	3,6	4,4	-0,9	-10,3	-8,6	47,0
programy na rzecz promocji zatrudnienia	r/r	-0,2	-8,0	-16,9	-10,2	-71,4	-32,4	-45,0	-55,1	-26,1	*	*	110,2
pozostałe wydatki	r/r	-11,1	-8,2	-27,7	-33,3	1,7	-8,0	-3,5	*	*	*	*	-70,5
NARODOWY FUNDUSZ ZDROWIA													
		I kw. 2018	II kw. 2018	III kw. 2018	IV kw. 2018	I kw. 2019	II kw. 2019	III kw. 2019	IV kw. 2019	I kw. 2020	II kw. 2020	III kw. 2020	IV kw. 2020
<b>Przychody</b>	<b>r/r</b>	8,1	8,5	8,7	3,7	8,3	13,1	8,4	7,1	-1,2	2,1	20,3	13,8
ze składek	r/r	7,9	8,2	8,8	8,9	8,6	12,9	8,4	7,4	-0,1	-8,7	6,3	5,8
pozostałe z działalności	r/r	16,6	12,4	7,7	8,8	5,2	18,7	-8,2	1,2	-27,7	-39,0	-10,8	-43,6
pozostałe przychody	r/r	12,2	46,0	3,9	-88,8	-30,8	0,0	134,7	-4,3	-10,4	*	*	*
przychody finansowe	r/r	-58,5	-10,8	-5,7	-47,5	133,3	51,3	27,0	57,1	18,7	-63,2	-57,2	-65,8
<b>Koszty</b>	<b>r/r</b>	10,2	7,4	7,0	2,5	8,2	12,9	13,2	9,5	12,0	7,5	10,7	7,5
świadczeń zdrowotnych	r/r	9,9	9,5	4,7	1,9	9,3	12,0	13,8	9,7	9,9	6,0	9,2	5,5
pozostałe koszty realizacji zadań	r/r	15,9	-38,1	164,3	8,1	-15,5	53,5	-0,7	3,6	33,8	40,3	50,0	-80,3
koszty administracyjne	r/r	3,7	0,2	5,7	6,3	7,6	10,4	9,4	18,4	12,5	16,9	13,4	3,7
pozostałe koszty	r/r	32,4	-4,1	21,6	95,2	-10,0	-3,3	-13,7	-1,8	*	136,9	141,1	*

\* obserwacja nietypowa

**TAB. 15. PODSTAWOWE DANE Z ZAKRESU FINANSÓW PUBLICZNYCH (PAŃSTWOWE FUNDUSZE CELOWE)**

FUNDUSZ UBEZPIECZEŃ SPOŁECZNYCH													
		I kw. 2018	II kw. 2018	III kw. 2018	IV kw. 2018	I kw. 2019	II kw. 2019	III kw. 2019	IV kw. 2019	I kw. 2020	II kw. 2020	III kw. 2020	IV kw. 2020
<b>Przychody</b>	<b>kw/kw</b>	5,7	-7,2	1,7	3,5	-1,9	17,4	-10,6	-11,8	18,0	27,7	-23,4	25,7
ze składek	kw/kw	11,8	0,2	-1,4	-1,1	11,3	0,9	-1,9	-1,4	12,1	-4,2	-2,6	0,9
dotacje z budżetu	kw/kw	-57,3	55,3	22,7	25,3	-42,6	137,7	-37,5	-62,1	100,7	48,2	-24,0	-53,3
refundacja z tytułu przekazania składek do OFE	kw/kw	18,5	4,1	-8,9	-7,0	-100,0	b.d.	b.d.	b.d.	b.d.	b.d.	b.d.	b.d.
pozostałe	kw/kw	118,9	-74,9	-5,5	2,5	-6,7	-0,3	-1,5	-1,3	-3,1	*	-81,7	*
<b>Koszty</b>	<b>kw/kw</b>	-5,4	1,6	0,7	4,2	-0,9	16,6	-11,5	-9,2	13,5	17,8	-10,0	5,2
na rzecz ludności	kw/kw	2,6	1,6	0,8	1,2	2,0	17,0	-11,7	-13,3	19,1	5,2	0,9	-0,4
odpis na ZUS	kw/kw	2,7	0,0	0,0	0,0	4,3	0,0	0,0	0,0	0,0	0,0	0,0	0,0
bieżące	kw/kw	-98,6	74,8	-17,3	*	-95,0	-26,5	3,3	*	-97,3	*	-99,8	*
<b>Wynik</b>	<b>kw/kw</b>	-*	-96,4	268,4	-55,3	-194,6	-125,8	*	-230,0	-240,7	*	-147,9	-*
FUNDUSZ EMERYTALNO - RENTOWY													
		I kw. 2018	II kw. 2018	III kw. 2018	IV kw. 2018	I kw. 2019	II kw. 2019	III kw. 2019	IV kw. 2019	I kw. 2020	II kw. 2020	III kw. 2020	IV kw. 2020
<b>Przychody</b>	<b>kw/kw</b>	-9,6	4,4	0,7	4,3	-8,5	30,1	-18,3	1,4	-0,9	3,7	-2,0	6,7
ze składek	kw/kw	-1,2	1,5	-0,5	-1,2	-0,8	2,6	-0,3	-0,9	-0,3	-100,2	-*	-0,5
dotacje z budżetu	kw/kw	-11,2	6,0	1,0	5,3	-9,7	35,6	-20,6	1,9	-1,0	12,3	-16,3	16,0
pozostałe	kw/kw	-0,6	-7,5	-2,1	-1,2	-0,9	-2,3	-2,2	-1,3	-1,2	-2,4	94,9	-43,6
<b>Koszty</b>	<b>kw/kw</b>	-0,5	0,4	-0,5	-0,2	0,6	24,8	-18,1	-0,6	1,5	2,0	-0,3	0,7
na rzecz ludności	kw/kw	0,7	0,8	-0,7	-0,6	1,4	27,5	-19,6	-1,0	1,7	3,1	-0,6	-0,4
emerytury i renty	kw/kw	0,4	1,1	-0,7	-0,6	1,4	32,6	-22,2	-1,1	1,7	3,7	-0,7	-1,0
składki na ubezpieczenie zdrowotne z dotacji	kw/kw	0,2	-0,2	0,8	-0,8	0,2	0,3	0,0	-0,3	0,2	0,4	-0,2	-0,2
inne świadczenia na rzecz ludności	kw/kw	5,2	-2,3	-2,0	-0,1	3,6	-1,5	-1,1	-0,3	3,9	-0,3	0,0	7,4
pozostałe	kw/kw	-9,8	-2,8	1,0	3,3	-6,2	0,3	-1,7	3,5	0,5	-7,9	3,4	11,8
<b>Wynik</b>	<b>kw/kw</b>	-187,6	-83,9	-159,5	*	-190,7	-89,7	37,5	-*	-178,6	-154,6	-*	-*
FUNDUSZ PRACY													
		I kw. 2018	II kw. 2018	III kw. 2018	IV kw. 2018	I kw. 2019	II kw. 2019	III kw. 2019	IV kw. 2019	I kw. 2020	II kw. 2020	III kw. 2020	IV kw. 2020
<b>Przychody</b>	<b>kw/kw</b>	1,2	-6,8	-2,1	17,4	-7,1	-9,6	18,7	4,8	-12,8	*	-34,1	-31,7
ze składek	kw/kw	13,0	-1,0	0,4	1,8	4,5	-3,9	-0,4	2,4	5,5	-46,9	58,7	3,1
środki z UE	kw/kw	-55,3	-35,1	-35,5	*	-100,0	b.d.	b.d.	-9,1	-100,0	b.d.	-36,5	*
pozostałe	kw/kw	56,9	-68,9	-28,0	*	64,1	-82,4	36,8	263,4	-64,3	*	-46,1	-54,6
<b>Wydatki</b>	<b>kw/kw</b>	-51,1	29,3	-6,9	28,6	-51,5	68,1	-18,9	257,3	-0,5	242,1	-62,6	-46,0
zasilki dla bezrobotnych łącznie ze składkami	kw/kw	3,5	-2,0	-7,9	-2,9	11,7	-1,4	-7,9	-3,3	7,9	11,0	0,2	41,4
Zasilki przedemerytalne i świadczenia przedemerytalne	kw/kw	-100,0	b.d.	b.d.	b.d.	b.d.	32,3	-25,0	-12,9	-8,6	8,0	-7,4	-6,0
dotatki aktywizacyjne i świadczenia integracyjne	kw/kw	-7,9	6,3	-6,2	5,3	-3,2	7,8	-5,8	6,2	-8,1	-2,4	-4,0	70,7
programy na rzecz promocji zatrudnienia	kw/kw	-51,0	44,8	-7,7	37,2	-84,4	242,6	-24,9	12,1	-74,4	*	-49,1	-67,1
pozostałe wydatki	kw/kw	-67,8	28,6	6,8	50,9	-51,0	16,3	12,1	*	12,8	74,9	-84,5	-4,0
<b>Wynik</b>	<b>kw/kw</b>	*	-34,0	5,0	2,6	66,0	-47,0	76,0	-172,4	29,8	48,3	-208,7	-1,6
NARODOWY FUNDUSZ ZDROWIA													
		I kw. 2018	II kw. 2018	III kw. 2018	IV kw. 2018	I kw. 2019	II kw. 2019	III kw. 2019	IV kw. 2019	I kw. 2020	II kw. 2020	III kw. 2020	IV kw. 2020
<b>Przychody</b>	<b>kw/kw</b>	-4,7	0,1	1,8	6,8	-0,5	4,6	-2,4	5,5	-8,2	8,1	14,9	-0,2
ze składek	kw/kw	1,7	-0,2	0,9	6,3	1,4	3,8	-3,2	5,4	-5,7	-5,0	12,7	4,9
pozostałe z działalności	kw/kw	-26,3	7,8	18,0	16,2	-28,8	21,6	-8,8	28,2	-49,2	2,6	33,4	-18,9
pozostałe przychody	kw/kw	-90,3	-13,4	40,7	-4,9	-40,3	25,1	230,2	-61,2	-44,1	*	26,5	-27,7
przychody finansowe	kw/kw	-88,4	115,3	53,0	37,4	-48,5	39,7	28,4	70,0	-61,1	-56,7	49,2	35,9
<b>Koszty</b>	<b>kw/kw</b>	-15,8	2,2	2,8	15,8	-11,1	6,6	3,0	12,1	-9,0	2,3	6,2	8,8
świadczeń zdrowotnych	kw/kw	-17,1	4,3	1,6	16,0	-11,1	6,8	3,3	11,8	-10,9	3,1	6,4	8,0
pozostałe koszty realizacji zadań	kw/kw	31,1	-43,7	44,9	1,1	2,4	2,2	-6,2	5,5	32,3	7,2	0,3	-86,2
koszty administracyjne	kw/kw	-7,6	0,7	5,7	8,1	-6,5	3,2	4,8	17,0	-11,1	7,3	1,6	7,0
pozostałe koszty	kw/kw	-41,2	-2,4	29,2	163,2	-72,9	5,0	15,2	199,6	103,3	-66,3	17,3	*
<b>Wynik</b>	<b>kw/kw</b>	-157,8	-42,0	-31,7	-*	-173,4	-36,1	-184,4	271,4	-18,7	-70,6	-*	-150,7

\* obserwacja nietypowa

TAB. 16. PODSTAWOWE DANE Z ZAKRESU FINANSÓW PUBLICZNYCH (PAŃSTWOWE FUNDUSZE CELOWE)

		FUNDUSZ UBEZPIECZEŃ SPOŁECZNYCH											
		I kw. 2018	II kw. 2018	III kw. 2018	IV kw. 2018	I kw. 2019	II kw. 2019	III kw. 2019	IV kw. 2019	I kw. 2020	II kw. 2020	III kw. 2020	IV kw. 2020
<b>Przychody</b>	%	<b>100,0</b>	<b>100,0</b>	<b>100,0</b>	<b>100,0</b>	<b>100,0</b>	<b>100,0</b>	<b>100,0</b>	<b>100,0</b>	<b>100,0</b>	<b>100,0</b>	<b>100,0</b>	<b>100,0</b>
ze składek	%	74,1	80,0	77,5	74,1	84,1	72,3	79,3	88,7	84,2	63,2	80,3	64,4
dotacje z budżetu	%	8,4	14,1	17,0	20,6	12,1	24,5	17,1	7,3	12,5	14,5	14,4	5,4
refundacja z tytułu przekazania składek do OFE	%	1,4	1,5	1,4	1,2	0,0	0,0	0,0	0,0	0,0	0,0	0,0	0,0
środki z FRD	%	0,0	0,0	0,0	0,0	0,0	0,0	0,0	0,0	0,0	0,0	0,0	0,0
pozostałe	%	16,1	4,4	4,0	4,0	3,8	3,2	3,6	4,0	3,3	22,3	5,3	30,3
<b>Koszty</b>	%	<b>100,0</b>	<b>100,0</b>	<b>100,0</b>	<b>100,0</b>	<b>100,0</b>	<b>100,0</b>	<b>100,0</b>	<b>100,0</b>	<b>100,0</b>	<b>100,0</b>	<b>100,0</b>	<b>100,0</b>
na rzecz ludności	%	98,2	98,2	98,2	95,4	98,2	98,5	98,3	93,8	98,4	87,9	98,5	93,3
odpis na ZUS	%	1,6	1,6	1,6	1,5	1,6	1,4	1,6	1,7	1,5	1,3	1,4	1,4
bieżące	%	0,1	0,2	0,2	3,1	0,2	0,1	0,1	4,5	0,1	10,8	0,0	5,4
		FUNDUSZ EMERYTALNO - RENTOWY											
		I kw. 2018	II kw. 2018	III kw. 2018	IV kw. 2018	I kw. 2019	II kw. 2019	III kw. 2019	IV kw. 2019	I kw. 2020	II kw. 2020	III kw. 2020	IV kw. 2020
<b>Przychody</b>	%	<b>100,0</b>	<b>100,0</b>	<b>100,0</b>	<b>100,0</b>	<b>100,0</b>	<b>100,0</b>	<b>100,0</b>	<b>100,0</b>	<b>100,0</b>	<b>100,0</b>	<b>100,0</b>	<b>100,0</b>
ze składek	%	7,1	6,9	6,8	6,4	7,0	5,5	6,7	6,6	6,6	0,0	6,7	6,3
dotacje z budżetu	%	83,4	84,7	85,0	85,8	84,6	88,2	85,7	86,1	86,1	93,1	79,6	86,5
pozostałe	%	9,5	8,4	8,2	7,8	8,4	6,3	7,6	7,3	7,3	6,9	13,7	7,3
<b>Koszty</b>	%	<b>100,0</b>	<b>100,0</b>	<b>100,0</b>	<b>100,0</b>	<b>100,0</b>	<b>100,0</b>	<b>100,0</b>	<b>100,0</b>	<b>100,0</b>	<b>100,0</b>	<b>100,0</b>	<b>100,0</b>
na rzecz ludności	%	89,5	89,8	89,7	89,3	90,0	92,0	90,4	90,0	90,1	91,1	90,7	89,7
emerytury i renty	%	75,4	75,9	75,7	75,4	76,0	80,8	76,8	76,3	76,4	77,7	77,3	76,0
składki na ubezpieczenie zdrowotne z dotacji	%	8,7	8,7	8,8	8,7	8,7	7,0	8,5	8,6	8,4	8,3	8,3	8,2
inne świadczenia na rzecz ludności	%	5,4	5,3	5,2	5,2	5,3	4,2	5,1	5,1	5,2	5,1	5,1	5,5
pozostałe	%	10,5	10,2	10,3	10,7	10,0	8,0	9,6	10,0	9,9	8,9	9,3	10,3
		FUNDUSZ PRACY											
		I kw. 2018	II kw. 2018	III kw. 2018	IV kw. 2018	I kw. 2019	II kw. 2019	III kw. 2019	IV kw. 2019	I kw. 2020	II kw. 2020	III kw. 2020	IV kw. 2020
<b>Przychody</b>	%	<b>100,0</b>	<b>100,0</b>	<b>100,0</b>	<b>100,0</b>	<b>100,0</b>	<b>100,0</b>	<b>100,0</b>	<b>100,0</b>	<b>100,0</b>	<b>100,0</b>	<b>100,0</b>	<b>100,0</b>
ze składek	%	87,4	92,7	95,1	82,5	92,8	98,6	82,7	80,8	97,7	11,3	27,2	41,1
środki z UE	%	8,4	5,9	3,9	13,4	0,0	0,0	15,7	13,6	0,0	1,9	1,9	11,8
pozostałe	%	4,2	1,4	1,0	4,1	7,2	1,4	1,6	5,6	2,3	86,8	70,9	47,1
<b>Wydatki</b>	%	<b>100,0</b>	<b>100,0</b>	<b>100,0</b>	<b>100,0</b>	<b>100,0</b>	<b>100,0</b>	<b>100,0</b>	<b>100,0</b>	<b>100,0</b>	<b>100,0</b>	<b>100,0</b>	<b>100,0</b>
zasiłki dla bezrobotnych łącznie ze składkami	%	29,2	22,1	21,9	16,5	38,1	22,3	25,3	6,9	7,4	2,4	6,5	16,9
Zasiłki przedemerytalne i świadczenia przedemerytalne	%	0,0	0,0	0,0	0,0	27,5	21,6	20,0	4,9	4,5	1,4	3,5	6,1
dotatki aktywizacyjne i świadczenia integracyjne	%	2,4	1,9	2,0	1,6	3,2	2,1	2,4	0,7	0,7	0,2	0,5	1,5
programy na rzecz promocji zatrudnienia	%	63,1	70,7	70,1	74,8	24,0	49,0	45,3	14,2	3,7	52,5	71,5	43,5
pozostałe wydatki	%	5,3	5,3	6,1	7,1	7,2	5,0	6,9	73,3	83,1	42,5	17,7	31,5
		NARODOWY FUNDUSZ ZDROWIA											
		I kw. 2018	II kw. 2018	III kw. 2018	IV kw. 2018	I kw. 2019	II kw. 2019	III kw. 2019	IV kw. 2019	I kw. 2020	II kw. 2020	III kw. 2020	IV kw. 2020
<b>Przychody</b>	%	<b>100,0</b>	<b>100,0</b>	<b>100,0</b>	<b>100,0</b>	<b>100,0</b>	<b>100,0</b>	<b>100,0</b>	<b>100,0</b>	<b>100,0</b>	<b>100,0</b>	<b>100,0</b>	<b>100,0</b>
ze składek	%	95,6	95,3	94,5	94,1	95,9	95,2	94,4	94,4	96,9	85,1	83,4	87,7
pozostałe z działalności	%	3,8	4,1	4,8	5,2	3,7	4,3	4,1	4,9	2,7	2,6	3,0	2,4
pozostałe przychody	%	0,5	0,5	0,6	0,6	0,3	0,4	1,4	0,5	0,3	12,3	13,5	9,8
przychody finansowe	%	0,0	0,1	0,1	0,1	0,1	0,1	0,1	0,2	0,1	0,0	0,0	0,1
<b>Koszty</b>	%	<b>100,0</b>	<b>100,0</b>	<b>100,0</b>	<b>100,0</b>	<b>100,0</b>	<b>100,0</b>	<b>100,0</b>	<b>100,0</b>	<b>100,0</b>	<b>100,0</b>	<b>100,0</b>	<b>100,0</b>
świadczeń zdrowotnych	%	94,6	96,6	95,5	95,6	95,6	95,8	96,0	95,8	93,8	94,5	94,7	94,0
pozostałe koszty realizacji zadań	%	4,3	2,4	3,3	2,9	3,4	3,2	2,9	2,8	4,0	4,2	4,0	0,5
koszty administracyjne	%	0,8	0,8	0,8	0,8	0,8	0,8	0,8	0,8	0,8	0,9	0,8	0,8
pozostałe koszty	%	0,3	0,2	0,3	0,7	0,2	0,2	0,2	0,6	1,4	0,5	0,5	4,7

**TAB. 17. PODSTAWOWE DANE Z ZAKRESU FINANSÓW PUBLICZNYCH (PAŃSTWOWE FUNDUSZE CELOWE)**

FUNDUSZ UBEZPIECZEŃ SPOŁECZNYCH								
		2014	2015	2016	2017	2018	2019	2020
<b>Przychody</b>	<b>mln zł</b>	<b>186 566,0</b>	<b>196 114,8</b>	<b>208 678,1</b>	<b>260 715,6</b>	<b>238 403,5</b>	<b>244 981,5</b>	<b>290 776,3</b>
ze składek	mln zł	132 111,4	144 163,5	153 202,8	166 661,6	182 048,7	187 161,7	209 139,0
dotacje z budżetu	mln zł	30 362,8	42 065,7	44 847,8	40 978,7	35 822,7	49 390,4	33 522,0
refundacja z tytułu przekazania składek do OFE	mln zł	8 269,1	3 098,4	3 162,3	3 235,3	3 304,1	0,0	0,0
pozostałe	mln zł	13 322,7	6 787,2	7 465,3	49 840,0	17 227,9	8 429,3	48 115,3
<b>Koszty</b>	<b>mln zł</b>	<b>192 266,4</b>	<b>201 717,4</b>	<b>208 075,0</b>	<b>217 585,2</b>	<b>231 600,1</b>	<b>246 260,4</b>	<b>276 279,2</b>
na rzecz ludności	mln zł	188 090,1	195 851,6	201 610,4	209 080,4	225 794,0	240 595,9	260 467,3
odpis na ZUS	mln zł	3 430,0	3 430,0	3 573,0	3 607,5	3 705,5	3 865,5	3 865,5
bieżące	mln zł	746,3	2 435,8	2 891,6	4 897,3	2 100,7	1 798,9	11 946,4
<b>Wynik</b>	<b>mln zł</b>	<b>-5 700,4</b>	<b>-5 602,6</b>	<b>603,2</b>	<b>43 130,4</b>	<b>6 803,3</b>	<b>-1 278,9</b>	<b>14 497,2</b>
FUNDUSZ EMERYTALNO - RENTOWY								
		2014	2015	2016	2017	2018	2019	2020
<b>Przychody</b>	<b>mln zł</b>	<b>19 527,7</b>	<b>20 385,2</b>	<b>19 598,1</b>	<b>19 878,0</b>	<b>20 164,6</b>	<b>21 453,6</b>	<b>21 345,5</b>
ze składek	mln zł	1 464,0	1 461,9	1 429,0	1 390,4	1 370,6	1 370,7	1 043,4
dotacje z budżetu	mln zł	16 095,8	17 037,4	16 373,0	16 684,8	17 099,0	18 510,8	18 430,1
pozostałe	mln zł	1 967,9	1 885,9	1 796,1	1 802,7	1 695,0	1 572,1	1 871,9
<b>Koszty</b>	<b>mln zł</b>	<b>16 893,0</b>	<b>19 865,9</b>	<b>19 967,0</b>	<b>20 002,4</b>	<b>20 163,7</b>	<b>21 664,2</b>	<b>21 182,8</b>
na rzecz ludności	mln zł	16 436,4	17 576,4	17 785,8	17 864,6	18 065,5	19 646,3	19 149,7
emerytury i renty	mln zł	14 478,6	14 969,2	15 039,1	15 063,5	15 245,4	16 824,3	16 280,1
składki na ubezpieczenie zdrowotne z dotacji	mln zł	1 750,9	1 753,4	1 754,8	1 757,2	1 759,9	1 760,5	1 762,1
inne świadczenia na rzecz ludności	mln zł	206,9	853,8	991,9	1 043,9	1 060,2	1 061,6	1 107,4
odpis na Fundusz Administracyjny	mln zł	456,6	456,6	481,9	495,8	533,3	574,5	625,8
pozostałe	mln zł	2 568,3	1 832,9	1 699,3	1 642,0	1 564,9	1 443,4	1 407,2
<b>Wynik</b>	<b>mln zł</b>	<b>2 634,7</b>	<b>519,3</b>	<b>-369,0</b>	<b>-124,4</b>	<b>0,9</b>	<b>-210,6</b>	<b>162,7</b>
FUNDUSZ PRACY								
		2014	2015	2016	2017	2018	2019	2020
<b>Przychody</b>	<b>mln zł</b>	<b>10 934,7</b>	<b>10 022,1</b>	<b>12 136,9</b>	<b>13 169,6</b>	<b>14 115,6</b>	<b>14 711,3</b>	<b>37 589,9</b>
ze składek	mln zł	9 599,7	9 154,0	10 583,1	11 202,4	12 579,2	12 964,8	11 148,0
środki z UE	mln zł	1 048,8	639,0	1 290,6	1 668,1	1 145,9	1 151,9	1 363,7
pozostałe	mln zł	286,1	229,1	263,2	299,1	390,5	594,6	25 078,2
<b>Wydatki</b>	<b>mln zł</b>	<b>11 095,2</b>	<b>10 214,1</b>	<b>11 050,5</b>	<b>10 931,9</b>	<b>7 827,2</b>	<b>10 381,2</b>	<b>36 071,3</b>
zasilki dla bezrobotnych łącznie ze składkami	mln zł	2 969,4	2 422,7	2 282,4	1 975,0	1 701,2	1 671,5	2 012,7
Zasilki przedemerytalne i świadczenia przedemerytalne	mln zł	2 405,5	2 131,0	2 300,0	2 086,0	0,0	1 338,8	1 017,1
dotatki aktywizacyjne i świadczenia integracyjne	mln zł	156,4	139,0	145,3	153,0	151,2	156,0	167,3
programy na rzecz promocji zatrudnienia	mln zł	5 052,2	5 019,8	5 770,6	6 096,7	5 501,8	2 765,3	17 201,3
pozostałe wydatki	mln zł	511,8	501,7	552,3	621,2	472,9	4 449,7	15 402,7
<b>Wynik</b>	<b>mln zł</b>	<b>-160,6</b>	<b>-192,0</b>	<b>1 086,4</b>	<b>2 237,7</b>	<b>6 288,4</b>	<b>4 330,1</b>	<b>1 518,6</b>
NARODOWY FUNDUSZ ZDROWIA								
		2014	2015	2016	2017	2018	2019	2020
<b>Przychody</b>	<b>mln zł</b>	<b>66 964,5</b>	<b>70 040,2</b>	<b>73 849,3</b>	<b>79 599,6</b>	<b>85 271,6</b>	<b>93 105,1</b>	<b>101 341,4</b>
ze składek	mln zł	64 563,0	67 061,3	70 237,5	74 583,1	80 877,8	88 397,1	89 114,3
pozostałe z działalności	mln zł	2 070,0	2 640,7	3 244,1	3 475,9	3 853,0	3 985,8	2 733,3
pozostałe przychody	mln zł	230,8	248,9	285,6	1 423,1	464,7	605,3	9 437,0
przychody finansowe	mln zł	100,7	89,2	82,1	117,4	76,0	117,0	56,8
<b>Koszty</b>	<b>mln zł</b>	<b>68 165,4</b>	<b>69 039,8</b>	<b>73 970,1</b>	<b>79 655,7</b>	<b>84 804,5</b>	<b>94 077,7</b>	<b>102 847,2</b>
świadczeń zdrowotnych	mln zł	64 517,2	66 257,9	70 962,8	76 347,7	81 061,1	90 127,8	96 921,5
pozostałe koszty realizacji zadań	mln zł	2 474,8	1 844,4	1 978,3	2 424,9	2 731,9	2 876,7	3 177,3
koszty administracyjne	mln zł	704,6	627,5	631,8	658,1	684,5	764,5	850,3
pozostałe koszty	mln zł	388,5	275,1	350,4	213,0	294,8	289,3	1 866,7
koszty finansowe	mln zł	80,4	35,0	46,8	12,0	32,2	19,5	31,4
<b>Wynik</b>	<b>mln zł</b>	<b>-1 201,0</b>	<b>1 000,3</b>	<b>-120,8</b>	<b>-56,2</b>	<b>467,1</b>	<b>-972,6</b>	<b>-1 505,8</b>

**TAB. 18. PODSTAWOWE DANE Z ZAKRESU FINANSÓW PUBLICZNYCH (PAŃSTWOWE FUNDUSZE CELOWE)**

FUNDUSZ UBEZPIECZEŃ SPOŁECZNYCH								
		2014	2015	2016	2017	2018	2019	2020
<b>Przychody</b>	r/r	-2,6	5,1	6,4	24,9	-8,6	2,8	18,7
ze składek	r/r	3,0	9,1	6,3	8,8	9,2	2,8	11,7
dotacje z budżetu	r/r	-18,2	38,5	6,6	-8,6	-12,6	37,9	-32,1
refundacja z tytułu przekazania składek do OFE	r/r	-22,9	-62,5	2,1	2,3	2,1	-100,0	b.d.
pozostałe	r/r	3,2	-49,1	10,0	*	-65,4	-51,1	*
<b>Koszty</b>	r/r	-5,9	4,9	3,2	4,6	6,4	6,3	12,2
na rzecz ludności	r/r	4,4	4,1	2,9	3,7	8,0	6,6	8,3
odpis na ZUS	r/r	0,0	0,0	4,2	1,0	2,7	4,3	0,0
bieżące	r/r	-9,6,4	226,4	18,7	69,4	-57,1	-14,4	*
FUNDUSZ EMERYTALNO - RENTOWY								
		2014	2015	2016	2017	2018	2019	2020
<b>Przychody</b>	r/r	11,9	4,4	-3,9	1,4	1,4	6,4	-0,5
ze składek	r/r	-4,3	-0,1	-2,2	-2,7	-1,4	0,0	-23,9
dotacje z budżetu	r/r	1,5	5,9	-3,9	1,9	2,5	8,3	-0,4
pozostałe	r/r	*	-4,2	-4,8	0,4	-6,0	-7,3	19,1
<b>Koszty</b>	r/r	-3,8	17,6	0,5	0,2	0,8	7,4	-2,2
na rzecz ludności	r/r	-3,9	6,9	1,2	0,4	1,1	8,8	-2,5
emerytury i renty	r/r	-4,3	3,4	0,5	0,2	1,2	10,4	-3,2
składki na ubezpieczenie zdrowotne z dotacji	r/r	0,0	0,1	0,1	0,1	0,2	0,0	0,1
inne świadczenia na rzecz ludności	r/r	-6,9	312,7	16,2	5,3	1,6	0,1	4,3
odpis na Fundusz Administracyjny	r/r	0,2	0,0	5,5	2,9	7,6	7,7	8,9
pozostałe	r/r	b.d.	-28,6	-7,3	-3,4	-4,7	-7,8	-2,5
FUNDUSZ PRACY								
		2014	2015	2016	2017	2018	2019	2020
<b>Przychody</b>	r/r	8,4	-8,3	21,1	8,5	7,2	4,2	155,5
ze składek	r/r	7,6	-4,6	15,6	5,9	12,3	3,1	-14,0
środki z UE	r/r	26,1	-39,1	102,0	29,2	-31,3	0,5	18,4
pozostałe	r/r	-15,0	-19,9	14,9	13,6	30,5	52,3	4 117,6
<b>Wydatki</b>	r/r	0,4	-7,9	8,2	-1,1	-28,4	32,6	247,5
zasilki dla bezrobotnych łącznie ze składkami	r/r	-19,0	-18,4	-5,8	-13,5	-13,9	-1,8	20,4
Zasilki przedemerytalne i świadczenia przedemerytalne	r/r	12,7	-11,4	7,9	-9,3	-100,0	b.d.	-24,0
dotatki aktywizacyjne i świadczenia integracyjne	r/r	0,1	-11,2	4,5	5,3	-1,2	3,2	7,2
programy na rzecz promocji zatrudnienia	r/r	9,0	-0,6	15,0	5,7	-9,8	-49,7	522,1
pozostałe wydatki	r/r	10,6	-2,0	10,1	12,5	-23,9	841,0	246,2
NARODOWY FUNDUSZ ZDROWIA								
		2014	2015	2016	2017	2018	2019	2020
<b>Przychody</b>	r/r	0,4	4,6	5,4	7,8	7,1	9,2	8,8
ze składek	r/r	0,3	3,9	4,7	6,2	8,4	9,3	0,8
pozostałe z działalności	r/r	-6,2	27,6	22,8	7,1	10,9	3,4	-31,4
pozostałe przychody	r/r	148,1	7,8	14,7	398,3	-67,3	30,2	1 459,2
przychody finansowe	r/r	11,7	-11,4	-8,0	43,0	-35,2	53,8	-51,5
<b>Koszty</b>	r/r	1,8	1,3	7,1	7,7	6,5	10,9	9,3
świadczeń zdrowotnych	r/r	1,0	2,7	7,1	7,6	6,2	11,2	7,5
pozostałe koszty realizacji zadań	r/r	34,8	-25,5	7,3	22,6	12,7	5,3	10,4
koszty administracyjne	r/r	2,2	-10,9	0,7	4,2	4,0	11,7	11,2
pozostałe koszty	r/r	-17,0	-29,2	27,3	-39,2	38,4	-1,9	545,3
koszty finansowe	r/r	-30,6	-56,5	33,9	-74,4	168,0	-39,4	61,2

\* obserwacja nietypowa

**TAB. 19. PODSTAWOWE DANE Z ZAKRESU FINANSÓW PUBLICZNYCH (PAŃSTWOWE FUNDUSZE CELOWE)**

FUNDUSZ UBEZPIECZEŃ SPOŁECZNYCH								
		2014	2015	2016	2017	2018	2019	2020
<b>Przychody</b>	%	<b>100,0</b>	<b>100,0</b>	<b>100,0</b>	<b>100,0</b>	<b>100,0</b>	<b>100,0</b>	<b>100,0</b>
ze składek	%	70,8	73,5	73,4	63,9	76,4	76,4	71,9
dotacje z budżetu	%	16,3	21,4	21,5	15,7	15,0	20,2	11,5
refundacja z tytułu przekazania składek do OFE	%	4,4	1,6	1,5	1,2	1,4	0,0	0,0
pozostałe	%	7,1	3,5	3,6	19,1	7,2	3,4	16,5
<b>Koszty</b>	%	<b>100,0</b>	<b>100,0</b>	<b>100,0</b>	<b>100,0</b>	<b>100,0</b>	<b>100,0</b>	<b>100,0</b>
na rzecz ludności	%	97,8	97,1	96,9	96,1	97,5	97,7	94,3
odpis na ZUS	%	1,8	1,7	1,7	1,7	1,6	1,6	1,4
bieżące	%	0,4	1,2	1,4	2,3	0,9	0,7	4,3
FUNDUSZ EMERYTALNO - RENTOWY								
		2014	2015	2016	2017	2018	2019	2020
<b>Przychody</b>	%	<b>100,0</b>	<b>100,0</b>	<b>100,0</b>	<b>100,0</b>	<b>100,0</b>	<b>100,0</b>	<b>100,0</b>
ze składek	%	7,5	7,2	7,3	7,0	6,8	6,4	4,9
dotacje z budżetu	%	82,4	83,6	83,5	83,9	84,8	86,3	86,3
pozostałe	%	10,1	9,3	9,2	9,1	8,4	7,3	8,8
<b>Koszty</b>	%	<b>100,0</b>	<b>100,0</b>	<b>100,0</b>	<b>100,0</b>	<b>100,0</b>	<b>100,0</b>	<b>100,0</b>
na rzecz ludności	%	97,3	88,5	89,1	89,3	89,6	90,7	90,4
emerytury i renty	%	85,7	75,4	75,3	75,3	75,6	77,7	76,9
składki na ubezpieczenie zdrowotne z dotacji	%	10,4	8,8	8,8	8,8	8,7	8,1	8,3
inne świadczenia na rzecz ludności	%	1,2	4,3	5,0	5,2	5,3	4,9	5,2
odpis na Fundusz Administracyjny	%	2,7	2,3	2,4	2,5	2,6	2,7	3,0
pozostałe	%	15,2	9,2	8,5	8,2	7,8	6,7	6,6
FUNDUSZ PRACY								
		2014	2015	2016	2017	2018	2019	2020
<b>Przychody</b>	%	<b>100,0</b>	<b>100,0</b>	<b>100,0</b>	<b>100,0</b>	<b>100,0</b>	<b>100,0</b>	<b>100,0</b>
ze składek	%	87,8	91,3	87,2	85,1	89,1	88,1	29,7
środki z UE	%	9,6	6,4	10,6	12,7	8,1	7,8	3,6
pozostałe	%	2,6	2,3	2,2	2,3	2,8	4,0	66,7
<b>Wydatki</b>	%	<b>100,0</b>	<b>100,0</b>	<b>100,0</b>	<b>100,0</b>	<b>100,0</b>	<b>100,0</b>	<b>100,0</b>
zasilki dla bezrobotnych łącznie ze składkami	%	26,8	23,7	20,7	18,1	21,7	16,1	5,6
Zasilki przedemerytalne i świadczenia przedemerytalne	%	21,7	20,9	20,8	19,1	0,0	12,9	2,8
dotatki aktywizacyjne i świadczenia integracyjne	%	1,4	1,4	1,3	1,4	1,9	1,5	0,5
programy na rzecz promocji zatrudnienia	%	45,5	49,1	52,2	55,8	70,3	26,6	47,7
pozostałe wydatki	%	4,6	4,9	5,0	5,7	6,0	42,9	42,7
NARODOWY FUNDUSZ ZDROWIA								
		2014	2015	2016	2017	2018	2019	2020
<b>Przychody</b>	%	<b>100,0</b>	<b>100,0</b>	<b>100,0</b>	<b>100,0</b>	<b>100,0</b>	<b>100,0</b>	<b>100,0</b>
ze składek	%	96,4	95,7	95,1	93,7	94,8	94,9	87,9
pozostałe z działalności	%	3,1	3,8	4,4	4,4	4,5	4,3	2,7
pozostałe przychody	%	0,3	0,4	0,4	1,8	0,5	0,7	9,3
przychody finansowe	%	0,2	0,1	0,1	0,1	0,1	0,1	0,1
<b>Koszty</b>	%	<b>100,0</b>	<b>100,0</b>	<b>100,0</b>	<b>100,0</b>	<b>100,0</b>	<b>100,0</b>	<b>100,0</b>
świadczeń zdrowotnych	%	94,6	96,0	95,9	95,8	95,6	95,8	94,2
pozostałe koszty realizacji zadań	%	3,6	2,7	2,7	3,0	3,2	3,1	3,1
koszty administracyjne	%	1,0	0,9	0,9	0,8	0,8	0,8	0,8
pozostałe koszty	%	0,6	0,4	0,5	0,3	0,3	0,3	1,8
koszty finansowe	%	0,1	0,1	0,1	0,0	0,0	0,0	0,0



**TAB. 20. PODSTAWOWE DANE Z ZAKRESU FINANSÓW PUBLICZNYCH (wg metodologii GFSM2001)**

	jedn.	I kw. 2018	II kw. 2018	III kw. 2018	IV kw. 2018	I kw. 2019	II kw. 2019	III kw. 2019	IV kw. 2019	I kw. 2020	II kw. 2020	III kw. 2020	IV kw. 2020
<b>Wpływy pieniężne z działalności operacyjnej</b>	<b>mln zł</b>	<b>158 830</b>	<b>164 635</b>	<b>161 636</b>	<b>179 727</b>	<b>165 445</b>	<b>179 681</b>	<b>179 519</b>	<b>191 304</b>	<b>174 876</b>	<b>185 525</b>	<b>199 014</b>	<b>208 528</b>
Podatki	mln zł	84 718	87 030	85 725	101 192	85 983	95 765	95 551	99 328	89 834	82 451	104 118	110 529
Składki na ubezpieczenia społeczne	mln zł	67 608	68 969	68 419	70 215	73 408	75 961	74 336	76 063	78 865	60 693	78 545	80 190
Pozostałe	mln zł	6 504	8 636	7 492	8 320	6 054	7 955	9 632	15 913	6 177	42 381	16 351	17 809
<b>Płatności kasowe na działalność operacyjną</b>	<b>mln zł</b>	<b>156 429</b>	<b>153 419</b>	<b>160 859</b>	<b>185 440</b>	<b>168 126</b>	<b>175 796</b>	<b>174 182</b>	<b>198 694</b>	<b>181 246</b>	<b>188 596</b>	<b>188 155</b>	<b>250 612</b>
Wynagrodzenia (łącznie ze składkami)	mln zł	12 381	11 342	11 530	13 017	13 598	12 648	12 750	14 511	14 823	14 237	14 108	15 441
Nabycie towarów i usług	mln zł	4 709	5 649	6 339	16 528	5 112	6 270	5 842	14 704	6 744	6 313	6 962	16 391
Odsetki	mln zł	5 298	6 287	9 207	6 820	5 385	7 298	7 832	6 964	3 487	2 519	7 721	6 896
Zasilki socjalne	mln zł	77 224	75 259	77 108	79 070	80 254	92 092	83 015	85 383	85 965	87 069	89 138	88 859
Pozostałe	mln zł	56 817	54 882	56 675	70 005	63 777	57 488	64 743	77 132	70 227	78 458	70 226	123 025
<b>Środki pieniężne netto z działalności operacyjnej</b>	<b>mln zł</b>	<b>2 401</b>	<b>11 216</b>	<b>777</b>	<b>-5 713</b>	<b>-2 681</b>	<b>3 885</b>	<b>5 337</b>	<b>-7 390</b>	<b>-6 370</b>	<b>-3 071</b>	<b>10 859</b>	<b>-42 084</b>
Nabycie netto niefinansowych aktywów	mln zł	522	1 254	2 070	6 226	1 340	1 746	2 386	5 785	979	1 820	3 026	6 314
<b>Wynik</b>	<b>mln zł</b>	<b>1 879</b>	<b>9 962</b>	<b>-1 293</b>	<b>-11 939</b>	<b>-4 021</b>	<b>2 139</b>	<b>2 951</b>	<b>-13 175</b>	<b>-7 349</b>	<b>-4 891</b>	<b>7 833</b>	<b>-48 398</b>
	jedn.	I kw. 2018	I - II kw. 2018	I - III kw. 2018	I - IV kw. 2018	I kw. 2019	I - II kw. 2019	I - III kw. 2019	I - IV kw. 2019	I kw. 2020	I - II kw. 2020	I - III kw. 2020	I - IV kw. 2020
<b>Wpływy pieniężne z działalności operacyjnej</b>	<b>mln zł</b>	<b>158 830</b>	<b>323 465</b>	<b>485 101</b>	<b>664 828</b>	<b>165 445</b>	<b>345 126</b>	<b>524 645</b>	<b>715 949</b>	<b>174 876</b>	<b>360 401</b>	<b>559 415</b>	<b>767 943</b>
Podatki	mln zł	84 718	171 748	257 473	358 665	85 983	181 748	277 299	376 627	89 834	172 285	276 403	386 932
Składki na ubezpieczenia społeczne	mln zł	67 608	136 577	204 996	275 211	73 408	149 369	223 705	299 768	78 865	139 558	218 103	298 293
Pozostałe	mln zł	6 504	15 140	22 632	30 952	6 054	14 009	23 641	39 554	6 177	48 558	64 909	82 718
<b>Płatności kasowe na działalność operacyjną</b>	<b>mln zł</b>	<b>156 429</b>	<b>309 848</b>	<b>470 707</b>	<b>656 147</b>	<b>168 126</b>	<b>343 922</b>	<b>518 104</b>	<b>716 798</b>	<b>181 246</b>	<b>369 842</b>	<b>557 997</b>	<b>808 609</b>
Wynagrodzenia (łącznie ze składkami)	mln zł	12 381	23 723	35 253	48 270	13 598	26 246	38 996	53 507	14 823	29 060	43 168	58 609
Nabycie towarów i usług	mln zł	4 709	10 358	16 697	33 225	5 112	11 382	17 224	31 928	6 744	13 057	20 019	36 410
Odsetki	mln zł	5 298	11 585	20 792	27 612	5 385	12 683	20 515	27 479	3 487	6 006	13 727	20 623
Zasilki socjalne	mln zł	77 224	152 483	229 591	308 661	80 254	172 346	255 361	340 744	85 965	173 034	262 172	351 031
Pozostałe	mln zł	56 817	111 699	168 374	238 379	63 777	121 265	186 008	263 140	70 227	148 685	218 911	341 936
<b>Środki pieniężne netto z działalności operacyjnej</b>	<b>mln zł</b>	<b>2 401</b>	<b>13 617</b>	<b>14 394</b>	<b>8 681</b>	<b>-2 681</b>	<b>1 204</b>	<b>6 541</b>	<b>-849</b>	<b>-6 370</b>	<b>-9 441</b>	<b>1 418</b>	<b>-40 666</b>
Nabycie netto niefinansowych aktywów	mln zł	522	1 776	3 846	10 072	1 340	3 086	5 472	11 257	979	2 799	5 825	12 139
<b>Wynik</b>	<b>mln zł</b>	<b>1 879</b>	<b>11 841</b>	<b>10 548</b>	<b>-1 391</b>	<b>-4 021</b>	<b>-1 882</b>	<b>1 069</b>	<b>-12 106</b>	<b>-7 349</b>	<b>-12 240</b>	<b>-4 407</b>	<b>-52 805</b>

Źródło: MF

**TAB. 21. PODSTAWOWE DANE Z ZAKRESU FINANSÓW PUBLICZNYCH (wg metodologii GFSM2001)**

	jedn.	I kw. 2018	II kw. 2018	III kw. 2018	IV kw. 2018	I kw. 2019	II kw. 2019	III kw. 2019	IV kw. 2019	I kw. 2020	II kw. 2020	III kw. 2020	IV kw. 2020
<b>Wpływy pieniężne z działalności operacyjnej</b>	<b>kw/kw</b>	<b>1,3</b>	<b>3,7</b>	<b>-1,8</b>	<b>11,2</b>	<b>-7,9</b>	<b>8,6</b>	<b>-0,1</b>	<b>6,6</b>	<b>-8,6</b>	<b>6,1</b>	<b>7,3</b>	<b>4,8</b>
Podatki	kw/kw	2,2	2,7	-1,5	18,0	-15,0	11,4	-0,2	4,0	-9,6	-8,2	26,3	6,2
Składki na ubezpieczenia społeczne	kw/kw	4,6	2,0	-0,8	2,6	4,5	3,5	-2,1	2,3	3,7	-23,0	29,4	2,1
Pozostałe	kw/kw	-29,5	32,8	-13,2	11,1	-27,2	31,4	21,1	65,2	-61,2	586,1	-61,4	8,9
<b>Płatności kasowe na działalność operacyjną</b>	<b>kw/kw</b>	<b>-9,9</b>	<b>-1,9</b>	<b>4,8</b>	<b>15,3</b>	<b>-9,3</b>	<b>4,6</b>	<b>-0,9</b>	<b>14,1</b>	<b>-8,8</b>	<b>4,1</b>	<b>-0,2</b>	<b>33,2</b>
Wynagrodzenia (łącznie ze składkami)	kw/kw	-7,4	-8,4	1,7	12,9	4,5	-7,0	0,8	13,8	2,2	-4,0	-0,9	9,4
Nabycie towarów i usług	kw/kw	-65,5	20,0	12,2	160,7	-69,1	22,7	-6,8	151,7	-54,1	-6,4	10,3	135,4
Odstetki	kw/kw	-26,9	18,7	46,4	-25,9	-21,0	35,5	7,3	-11,1	-49,9	-27,8	206,5	-10,7
Zasilki socjalne	kw/kw	0,7	-2,5	2,5	2,5	1,5	14,8	-9,9	2,9	0,7	1,3	2,4	-0,3
Pozostałe	kw/kw	-9,2	-3,4	3,3	23,5	-8,9	-9,9	12,6	19,1	-9,0	11,7	-10,5	75,2
<b>Środki pieniężne netto z działalności operacyjnej</b>	<b>kw/kw</b>	<b>-114,3</b>	<b>367,1</b>	<b>-93,1</b>	<b>-835,3</b>	<b>-53,1</b>	<b>-244,9</b>	<b>37,4</b>	<b>-238,5</b>	<b>-13,8</b>	<b>-51,8</b>	<b>-453,6</b>	<b>-487,5</b>
<b>Nabycie netto niefinansowych aktywów</b>	<b>kw/kw</b>	<b>-91,7</b>	<b>140,2</b>	<b>65,1</b>	<b>200,8</b>	<b>-78,5</b>	<b>30,3</b>	<b>36,7</b>	<b>142,5</b>	<b>-83,1</b>	<b>85,9</b>	<b>66,3</b>	<b>108,7</b>
<b>Wynik</b>	<b>kw/kw</b>	<b>-108,1</b>	<b>430,2</b>	<b>-113,0</b>	<b>823,4</b>	<b>-66,3</b>	<b>-153,2</b>	<b>38,0</b>	<b>-546,5</b>	<b>-44,2</b>	<b>-33,4</b>	<b>-260,2</b>	<b>-717,9</b>
	jedn.	I kw. 2018	II kw. 2018	III kw. 2018	IV kw. 2018	I kw. 2019	II kw. 2019	III kw. 2019	IV kw. 2019	I kw. 2020	II kw. 2020	III kw. 2020	IV kw. 2020
<b>Wpływy pieniężne z działalności operacyjnej</b>	<b>r/r</b>	<b>7,2</b>	<b>11,7</b>	<b>8,0</b>	<b>14,6</b>	<b>4,2</b>	<b>9,1</b>	<b>11,1</b>	<b>6,4</b>	<b>5,7</b>	<b>3,3</b>	<b>10,9</b>	<b>9,0</b>
Podatki	r/r	4,5	13,7	7,3	22,0	1,5	10,0	11,5	-1,8	4,5	-13,9	9,0	11,3
Składki na ubezpieczenia społeczne	r/r	9,8	8,4	9,3	8,6	8,6	10,1	8,6	8,3	7,4	-20,1	5,7	5,4
Pozostałe	r/r	18,6	19,5	5,1	-9,8	-6,9	-7,9	28,6	91,3	2,0	432,8	69,8	11,9
<b>Płatności kasowe na działalność operacyjną</b>	<b>r/r</b>	<b>5,3</b>	<b>4,3</b>	<b>7,2</b>	<b>6,8</b>	<b>7,5</b>	<b>14,6</b>	<b>8,3</b>	<b>7,1</b>	<b>7,8</b>	<b>7,3</b>	<b>8,0</b>	<b>26,1</b>
Wynagrodzenia (łącznie ze składkami)	r/r	2,9	1,9	3,6	-2,6	9,8	11,5	10,6	11,5	9,0	12,6	10,7	6,4
Nabycie towarów i usług	r/r	-0,5	16,0	14,2	20,9	8,6	11,0	-7,8	-11,0	31,9	0,7	19,2	11,5
Odstetki	r/r	-6,1	-2,2	-3,3	-5,9	1,6	16,1	-14,9	2,1	-35,2	-65,5	-1,4	-1,0
Zasilki socjalne	r/r	6,9	5,9	7,8	3,1	3,9	22,4	7,7	8,0	7,1	-5,5	7,4	4,1
Pozostałe	r/r	5,5	2,4	8,4	11,8	12,2	4,7	14,2	10,2	10,1	36,5	8,5	59,5
<b>Środki pieniężne netto z działalności operacyjnej</b>	<b>r/r</b>	<b>-763,3</b>	<b>3 934,5</b>	<b>-280,7</b>	<b>-66,0</b>	<b>-211,7</b>	<b>-65,4</b>	<b>586,9</b>	<b>29,4</b>	<b>137,6</b>	<b>-179,0</b>	<b>103,5</b>	<b>469,5</b>
<b>Nabycie netto niefinansowych aktywów</b>	<b>r/r</b>	<b>39,9</b>	<b>27,7</b>	<b>34,5</b>	<b>-0,8</b>	<b>156,7</b>	<b>39,2</b>	<b>15,3</b>	<b>-7,1</b>	<b>-26,9</b>	<b>4,2</b>	<b>26,8</b>	<b>9,1</b>
<b>Wynik</b>	<b>r/r</b>	<b>-355,6</b>	<b>-1 515,1</b>	<b>-34,3</b>	<b>-48,3</b>	<b>-314,0</b>	<b>-78,5</b>	<b>-328,2</b>	<b>10,4</b>	<b>82,8</b>	<b>-328,7</b>	<b>165,4</b>	<b>267,3</b>
	jedn.	I kw. 2018	I - II kw. 2018	I - III kw. 2018	I - IV kw. 2018	I kw. 2019	I - II kw. 2019	I - III kw. 2019	I - IV kw. 2019	I kw. 2020	I - II kw. 2020	I - III kw. 2020	I - IV kw. 2020
<b>Wpływy pieniężne z działalności operacyjnej</b>	<b>r/r</b>	<b>7,2</b>	<b>9,4</b>	<b>9,0</b>	<b>10,4</b>	<b>4,2</b>	<b>6,7</b>	<b>8,2</b>	<b>7,7</b>	<b>5,7</b>	<b>4,4</b>	<b>6,6</b>	<b>7,3</b>
Podatki	r/r	4,5	9,0	8,4	11,9	1,5	5,8	7,7	5,0	4,5	-5,2	-0,3	2,7
Składki na ubezpieczenia społeczne	r/r	9,8	9,1	9,1	9,0	8,6	9,4	9,1	8,9	7,4	-6,6	-2,5	-0,5
Pozostałe	r/r	18,6	19,1	14,0	6,5	-6,9	-7,5	4,5	27,8	2,0	246,6	174,6	109,1
<b>Płatności kasowe na działalność operacyjną</b>	<b>r/r</b>	<b>5,3</b>	<b>4,8</b>	<b>5,6</b>	<b>6,0</b>	<b>7,5</b>	<b>11,0</b>	<b>10,1</b>	<b>9,2</b>	<b>7,8</b>	<b>7,5</b>	<b>7,7</b>	<b>12,8</b>
Wynagrodzenia (łącznie ze składkami)	r/r	2,9	2,4	2,8	1,3	9,8	10,6	10,6	10,8	9,0	10,7	10,7	9,5
Nabycie towarów i usług	r/r	-0,5	7,9	10,2	15,3	8,6	9,9	3,2	-3,9	31,9	14,7	16,2	14,0
Odstetki	r/r	-6,1	-4,0	-3,7	-4,3	1,6	9,5	-1,3	-0,5	-35,2	-52,6	-33,1	-24,9
Zasilki socjalne	r/r	6,9	6,4	6,8	5,9	3,9	13,0	11,2	10,4	7,1	0,4	2,7	3,0
Pozostałe	r/r	5,5	3,9	5,4	7,2	12,2	8,6	10,5	10,4	10,1	22,6	17,7	29,9
<b>Środki pieniężne netto z działalności operacyjnej</b>	<b>r/r</b>	<b>-763,3</b>	<b>-16 310,7</b>	<b>-2 900,4</b>	<b>-150,1</b>	<b>-211,7</b>	<b>-91,2</b>	<b>-54,6</b>	<b>-109,8</b>	<b>137,6</b>	<b>-884,1</b>	<b>-78,3</b>	<b>4 689,9</b>
<b>Nabycie netto niefinansowych aktywów</b>	<b>r/r</b>	<b>39,9</b>	<b>31,1</b>	<b>32,9</b>	<b>9,8</b>	<b>156,7</b>	<b>73,8</b>	<b>42,3</b>	<b>11,8</b>	<b>-26,9</b>	<b>-9,3</b>	<b>6,5</b>	<b>7,8</b>
<b>Wynik</b>	<b>r/r</b>	<b>-355,6</b>	<b>-922,9</b>	<b>-409,5</b>	<b>-94,7</b>	<b>-314,0</b>	<b>-115,9</b>	<b>-89,9</b>	<b>770,3</b>	<b>82,8</b>	<b>550,4</b>	<b>-512,3</b>	<b>336,2</b>

Zródło: MF

**TAB. 22. PODSTAWOWE DANE Z ZAKRESU FINANSÓW PUBLICZNYCH (wg metodologii GFSM2001)**

	jedn.	I kw. 2018	II kw. 2018	III kw. 2018	IV kw. 2018	I kw. 2019	II kw. 2019	III kw. 2019	IV kw. 2019	I kw. 2020	II kw. 2020	III kw. 2020	IV kw. 2020
<b>Wpływy pieniężne z działalności operacyjnej</b>	%	<b>100,0</b>	<b>100,0</b>	<b>100,0</b>	<b>100,0</b>	<b>100,0</b>	<b>100,0</b>	<b>100,0</b>	<b>100,0</b>	<b>100,0</b>	<b>100,0</b>	<b>100,0</b>	<b>100,0</b>
Podatki	%	53,3	52,9	53,0	56,3	52,0	53,3	53,2	51,9	51,4	44,4	52,3	53,0
Składki na ubezpieczenia społeczne	%	42,6	41,9	42,3	39,1	44,4	42,3	41,4	39,8	45,1	32,7	39,5	38,5
Pozostałe	%	4,1	5,2	4,6	4,6	3,7	4,4	5,4	8,3	3,5	22,8	8,2	8,5
<b>Płatności kasowe na działalność operacyjną</b>	%	<b>100,0</b>	<b>100,0</b>	<b>100,0</b>	<b>100,0</b>	<b>100,0</b>	<b>100,0</b>	<b>100,0</b>	<b>100,0</b>	<b>100,0</b>	<b>100,0</b>	<b>100,0</b>	<b>100,0</b>
Wynagrodzenia (łącznie ze składkami)	%	7,9	7,4	7,2	7,0	8,1	7,2	7,3	7,3	8,2	7,5	7,5	6,2
Nabycie towarów i usług	%	3,0	3,7	3,9	8,9	3,0	3,6	3,4	7,4	3,7	3,3	3,7	6,5
Odsetki	%	3,4	4,1	5,7	3,7	3,2	4,2	4,5	3,5	1,9	1,3	4,1	2,8
Zasiłki socjalne	%	49,4	49,1	47,9	42,6	47,7	52,4	47,7	43,0	47,4	46,2	47,4	35,5
Pozostałe	%	36,3	35,8	35,2	37,8	37,9	32,7	37,2	38,8	38,7	41,6	37,3	49,1
	jedn.	I kw. 2018	I - II kw. 2018	I - III kw. 2018	I - IV kw. 2018	I kw. 2019	I - II kw. 2019	I - III kw. 2019	I - IV kw. 2019	I kw. 2020	I - II kw. 2020	I - III kw. 2020	I - IV kw. 2020
<b>Wpływy pieniężne z działalności operacyjnej</b>	%	<b>100,0</b>	<b>100,0</b>	<b>100,0</b>	<b>100,0</b>	<b>100,0</b>	<b>100,0</b>	<b>100,0</b>	<b>100,0</b>	<b>100,0</b>	<b>100,0</b>	<b>100,0</b>	<b>100,0</b>
Podatki	%	53,3	53,1	53,1	53,9	52,0	52,7	52,9	52,6	51,4	47,8	49,4	50,4
Składki na ubezpieczenia społeczne	%	42,6	42,2	42,3	41,4	44,4	43,3	42,6	41,9	45,1	38,7	39,0	38,8
Pozostałe	%	4,1	4,7	4,7	4,7	3,7	4,1	4,5	5,5	3,5	13,5	11,6	10,8
<b>Płatności kasowe na działalność operacyjną</b>	%	<b>100,0</b>	<b>100,0</b>	<b>100,0</b>	<b>100,0</b>	<b>100,0</b>	<b>100,0</b>	<b>100,0</b>	<b>100,0</b>	<b>100,0</b>	<b>100,0</b>	<b>100,0</b>	<b>100,0</b>
Wynagrodzenia (łącznie ze składkami)	%	7,9	7,7	7,5	7,4	8,1	7,6	7,5	7,5	8,2	7,9	7,7	7,2
Nabycie towarów i usług	%	3,0	3,3	3,5	5,1	3,0	3,3	3,3	4,5	3,7	3,5	3,6	4,5
Odsetki	%	<b>3,4</b>	<b>3,7</b>	<b>4,4</b>	<b>4,2</b>	<b>3,2</b>	<b>3,7</b>	<b>4,0</b>	<b>3,8</b>	<b>1,9</b>	<b>1,6</b>	<b>2,5</b>	<b>2,6</b>
Zasiłki socjalne	%	49,4	49,2	48,8	47,0	47,7	50,1	49,3	47,5	47,4	46,8	47,0	43,4
Pozostałe	%	36,3	36,0	35,8	36,3	37,9	35,3	35,9	36,7	38,7	40,2	39,2	42,3

Źródło: MF

TAB. 23. ZADŁUŻENIE SEKTORA INSTYTUCJI RZĄDOWYCH I SAMORZĄDOWYCH (wg. ESA 2010)

0 0 0

ZADŁUŻENIE SEKTORA INSTYTUCJI RZĄDOWYCH I SAMORZĄDOWYCH WG INSTRUMENTÓW													
jedn.	I kw. 2018	II kw. 2018	III kw. 2018	IV kw. 2018	I kw. 2019	II kw. 2019	III kw. 2019	IV kw. 2019	I kw. 2020	II kw. 2020	III kw. 2020	IV kw. 2020	
<b>Zadłużenie sektora instytucji rządowych i samorządowych</b>	<b>mld zł</b>	<b>1 033,0</b>	<b>1 033,9</b>	<b>1 030,0</b>	<b>1 035,7</b>	<b>1 056,7</b>	<b>1 052,1</b>	<b>1 055,9</b>	<b>1 045,6</b>	<b>1 103,7</b>	<b>1 255,6</b>	<b>1 306,5</b>	<b>1 336,1</b>
Gotówka i depozyty	mld zł	5,6	5,7	5,7	5,9	6,0	6,1	6,1	6,3	6,4	6,4	6,5	6,7
Papiery wart. inne niż akcje, bez instr. pochodnych	mld zł	820,8	818,7	814,0	811,5	831,7	826,2	826,7	811,9	860,7	1 005,1	1 048,2	1 065,0
krótkoterminowe	mld zł	1,3	1,2	1,2	1,2	1,4	1,5	0,6	0,6	1,4	17,2	11,1	11,0
długoterminowe	mld zł	819,5	817,5	812,8	810,2	830,3	824,7	826,1	811,3	859,3	988,0	1 037,1	1 054,0
Pożyczki	mld zł	206,5	209,5	210,3	218,4	219,0	219,8	223,1	227,5	236,6	244,0	251,8	264,3
krótkoterminowe	mld zł	3,0	3,6	4,4	3,5	3,9	4,4	5,0	4,4	5,1	4,9	5,8	6,0
długoterminowe	mld zł	203,5	206,0	205,9	214,9	215,1	215,4	218,0	223,1	231,5	239,1	246,0	258,3
ZADŁUŻENIE SEKTORA INSTYTUCJI RZĄDOWYCH I SAMORZĄDOWYCH WG PODSEKTORÓW													
jedn.	I kw. 2018	II kw. 2018	III kw. 2018	IV kw. 2018	I kw. 2019	II kw. 2019	III kw. 2019	IV kw. 2019	I kw. 2020	II kw. 2020	III kw. 2020	IV kw. 2020	
<b>Zadłużenie sektora instytucji rządowych i samorządowych</b>	<b>mld zł</b>	<b>1 033,0</b>	<b>1 033,9</b>	<b>1 030,0</b>	<b>1 035,7</b>	<b>1 056,7</b>	<b>1 052,1</b>	<b>1 055,9</b>	<b>1 045,6</b>	<b>1 103,7</b>	<b>1 255,6</b>	<b>1 306,5</b>	<b>1 336,1</b>
Dług sektora rządowego	mld zł	1 008,7	1 013,7	1 011,3	1 008,3	1 033,7	1 031,9	1 036,9	1 033,4	1 101,3	1 248,7	1 306,4	1 330,6
Dług sektora samorządowego	mld zł	75,3	74,5	75,9	83,6	83,6	84,7	85,4	90,4	89,6	90,2	90,9	99,2
Dług sektora ubezpieczeń	mld zł	0,0	0,0	0,0	0,0	0,0	0,0	0,0	0,0	0,0	0,0	0,0	0,0
ZADŁUŻENIE SEKTORA INSTYTUCJI RZĄDOWYCH I SAMORZĄDOWYCH WG INSTRUMENTÓW													
jedn.	I kw. 2018	II kw. 2018	III kw. 2018	IV kw. 2018	I kw. 2019	II kw. 2019	III kw. 2019	IV kw. 2019	I kw. 2020	II kw. 2020	III kw. 2020	IV kw. 2020	
<b>Zadłużenie sektora instytucji rządowych i samorządowych</b>	<b>% PKB</b>	<b>51,2</b>	<b>50,5</b>	<b>49,4</b>	<b>48,8</b>	<b>48,9</b>	<b>47,7</b>	<b>46,9</b>	<b>45,6</b>	<b>47,5</b>	<b>54,6</b>	<b>56,5</b>	<b>57,5</b>
Gotówka i depozyty	% PKB	0,3	0,3	0,3	0,3	0,3	0,3	0,3	0,3	0,3	0,3	0,3	0,3
Papiery wart. inne niż akcje, bez instr. pochodnych	% PKB	40,6	40,0	39,1	38,2	38,5	37,5	36,7	35,4	37,0	43,7	45,3	45,8
krótkoterminowe	% PKB	0,1	0,1	0,1	0,1	0,1	0,1	0,0	0,1	0,7	0,5	0,5	0,5
długoterminowe	% PKB	40,6	39,9	39,0	38,2	38,4	37,4	36,7	35,4	37,0	43,0	44,8	45,4
Pożyczki	% PKB	10,2	10,2	10,1	10,3	10,1	10,0	9,9	9,9	10,2	10,6	10,9	11,4
krótkoterminowe	% PKB	0,1	0,2	0,2	0,2	0,2	0,2	0,2	0,2	0,2	0,2	0,3	0,3
długoterminowe	% PKB	10,1	10,1	9,9	10,1	10,0	9,8	9,7	9,7	10,0	10,4	10,6	11,1
ZADŁUŻENIE SEKTORA INSTYTUCJI RZĄDOWYCH I SAMORZĄDOWYCH WG PODSEKTORÓW													
jedn.	I kw. 2018	II kw. 2018	III kw. 2018	IV kw. 2018	I kw. 2019	II kw. 2019	III kw. 2019	IV kw. 2019	I kw. 2020	II kw. 2020	III kw. 2020	IV kw. 2020	
<b>Zadłużenie sektora instytucji rządowych i samorządowych</b>	<b>% PKB</b>	<b>51,2</b>	<b>50,5</b>	<b>49,4</b>	<b>48,8</b>	<b>48,9</b>	<b>47,7</b>	<b>46,9</b>	<b>45,6</b>	<b>47,5</b>	<b>54,6</b>	<b>56,5</b>	<b>57,5</b>
Dług sektora rządowego	% PKB	49,9	49,5	48,5	47,5	47,9	46,8	46,1	45,1	47,4	54,3	56,5	57,3
Dług sektora samorządowego	% PKB	3,7	3,6	3,6	3,9	3,9	3,8	3,8	3,9	3,9	3,9	3,9	4,3
Dług sektora ubezpieczeń	% PKB	0,0	0,0	0,0	0,0	0,0	0,0	0,0	0,0	0,0	0,0	0,0	0,0
ZADŁUŻENIE SEKTORA INSTYTUCJI RZĄDOWYCH I SAMORZĄDOWYCH WG INSTRUMENTÓW													
jedn.	I kw. 2018-IV kw. 2018	II kw. 2018 - I kw. 2018	III kw. 2018 - II kw. 2018	IV kw. 2018 - III kw. 2018	I kw. 2019 - IV kw. 2018	II kw. 2019 - I kw. 2019	III kw. 2019 - II kw. 2019	IV kw. 2019 - III kw. 2019	I kw. 2020 - IV kw. 2019	II kw. 2020 - I kw. 2020	III kw. 2020 - II kw. 2020	IV kw. 2020 - III kw. 2020	
<b>Zadłużenie sektora instytucji rządowych i samorządowych</b>	<b>mld zł</b>	<b>25,8</b>	<b>1,0</b>	<b>-4,0</b>	<b>5,8</b>	<b>21,0</b>	<b>-4,6</b>	<b>3,9</b>	<b>-10,3</b>	<b>58,0</b>	<b>151,9</b>	<b>50,8</b>	<b>29,6</b>
Gotówka i depozyty	mld zł	1,4	0,0	0,0	0,2	0,2	0,0	0,1	0,2	0,1	0,0	0,0	0,3
Papiery wart. inne niż akcje, bez instr. pochodnych	mld zł	19,3	-2,1	-4,7	-2,5	20,2	-5,4	0,5	-14,9	48,8	144,5	43,0	16,8
krótkoterminowe	mld zł	-0,2	-0,1	0,0	0,0	0,2	0,1	-0,9	0,0	0,8	15,8	-6,1	-0,1
długoterminowe	mld zł	19,6	-2,0	-4,7	-2,6	20,0	-5,6	1,4	-14,8	48,0	128,7	49,1	16,9
Pożyczki	mld zł	5,1	3,0	0,8	8,1	0,6	0,7	3,3	4,4	9,1	7,5	7,8	12,5
krótkoterminowe	mld zł	0,5	0,6	0,9	-0,9	0,4	0,5	0,7	-0,6	0,7	-0,2	0,9	0,2
długoterminowe	mld zł	4,6	2,4	-0,1	9,0	0,2	0,3	2,6	5,1	8,4	7,7	6,9	12,3
ZADŁUŻENIE SEKTORA INSTYTUCJI RZĄDOWYCH I SAMORZĄDOWYCH WG PODSEKTORÓW													
jedn.	I kw. 2018-IV kw. 2018	II kw. 2018 - I kw. 2018	III kw. 2018 - II kw. 2018	IV kw. 2018 - III kw. 2018	I kw. 2019 - IV kw. 2018	II kw. 2019 - I kw. 2019	III kw. 2019 - II kw. 2019	IV kw. 2019 - III kw. 2019	I kw. 2020 - IV kw. 2019	II kw. 2020 - I kw. 2020	III kw. 2020 - II kw. 2020	IV kw. 2020 - III kw. 2020	
<b>Zadłużenie sektora instytucji rządowych i samorządowych</b>	<b>mld zł</b>	<b>25,8</b>	<b>1,0</b>	<b>-4,0</b>	<b>5,8</b>	<b>21,0</b>	<b>-4,6</b>	<b>3,9</b>	<b>-10,3</b>	<b>58,0</b>	<b>151,9</b>	<b>50,8</b>	<b>29,6</b>
Dług sektora rządowego	mld zł	29,4	5,0	-2,4	-3,0	25,4	-1,8	5,0	-3,5	67,9	147,4	57,7	24,2
Dług sektora samorządowego	mld zł	-1,3	-0,8	1,4	7,8	0,0	1,0	0,8	4,9	-0,8	0,6	0,7	8,3
Dług sektora ubezpieczeń	mld zł	-7,2	0,0	0,0	0,0	0,0	0,0	0,0	0,0	0,0	0,0	0,0	0,0

Źródło: Eurostat, obliczenia własne.

**TAB. 24. ZADŁUŻENIE SEKTORA INSTYTUCJI RZĄDOWYCH I SAMORZĄDOWYCH (wg. ESA 2010)**

ZADŁUŻENIE SEKTORA INSTYTUCJI RZĄDOWYCH I SAMORZĄDOWYCH WG INSTRUMENTÓW													
jedn.	2009	2010	2011	2012	2013	2014	2015	2016	2017	2018	2019	2020	
Zadłużenie sektora instytucji rządowych i samorządowych	mld zł	683,6	774,7	856,6	883,5	931,1	873,9	923,4	1 010,0	1 007,2	1 035,7	1 045,6	1 336,1
Gotówka i depozyty	mld zł	0,0	0,0	0,0	0,0	0,0	0,4	4,2	4,1	4,3	5,9	6,3	6,7
Papiery wart. inne niż akcje, bez instr. pochodnych	mld zł	585,9	653,6	705,1	726,1	760,5	677,9	716,7	801,6	801,5	811,5	811,9	1 065,0
krótkoterminowe	mld zł	42,1	25,5	12,0	5,3	0,2	1,6	2,9	2,5	1,5	1,2	0,6	11,0
długoterminowe	mld zł	543,8	628,1	693,1	720,8	760,3	676,3	713,8	799,1	800,0	810,2	811,3	1 054,0
Pożyczki	mld zł	97,6	121,1	151,4	157,4	170,6	195,6	202,4	204,3	201,4	218,4	227,5	264,3
krótkoterminowe	mld zł	4,9	1,2	1,1	1,3	1,4	1,7	3,1	1,5	2,4	3,5	4,4	6,0
długoterminowe	mld zł	92,8	119,9	150,3	156,1	169,2	194,0	199,4	202,8	199,0	214,9	223,1	258,3
ZADŁUŻENIE SEKTORA INSTYTUCJI RZĄDOWYCH I SAMORZĄDOWYCH WG PODSEKTORÓW													
jedn.	2009	2010	2011	2012	2013	2014	2015	2016	2017	2018	2019	2020	
Zadłużenie sektora instytucji rządowych i samorządowych	mld zł	683,6	774,7	856,6	883,5	931,1	873,9	923,4	1 010,0	1 007,2	1 035,7	1 045,6	1 336,1
Dług sektora rządowego	mld zł	647,5	728,8	809,5	837,1	885,0	835,6	885,6	978,3	979,2	1 008,3	1 033,4	1 330,6
Dług sektora samorządowego	mld zł	40,8	56,8	68,2	71,7	73,8	78,2	79,5	77,0	76,6	83,6	90,4	99,2
Dług sektora ubezpieczeń	mld zł	9,5	10,9	16,7	19,7	30,9	39,8	45,3	46,3	7,2	0,0	0,0	0,0
ZADŁUŻENIE SEKTORA INSTYTUCJI RZĄDOWYCH I SAMORZĄDOWYCH WG INSTRUMENTÓW													
jedn.	2009	2010	2011	2012	2013	2014	2015	2016	2017	2018	2019	2020	
Zadłużenie sektora instytucji rządowych i samorządowych	% PKB	49,8	53,5	54,7	54,4	56,5	51,1	51,3	54,2	50,6	48,8	45,6	57,5
Gotówka i depozyty	% PKB	0,0	0,0	0,0	0,0	0,0	0,0	0,2	0,2	0,2	0,3	0,3	0,3
Papiery wart. inne niż akcje, bez instr. pochodnych	% PKB	42,7	45,2	45,0	44,7	46,2	39,6	39,8	43,0	40,3	38,2	35,4	45,8
krótkoterminowe	% PKB	3,1	1,8	0,8	0,3	0,0	0,1	0,2	0,1	0,1	0,1	0,0	0,5
długoterminowe	% PKB	39,6	43,4	44,3	44,4	46,2	39,5	39,6	42,9	40,2	38,2	35,4	45,4
Pożyczki	% PKB	7,1	8,4	9,7	9,7	10,4	11,4	11,2	11,0	10,1	10,3	9,9	11,4
krótkoterminowe	% PKB	0,4	0,1	0,1	0,1	0,1	0,1	0,2	0,1	0,1	0,2	0,2	0,3
długoterminowe	% PKB	6,8	8,3	9,6	9,6	10,3	11,3	11,1	10,9	10,0	10,1	9,7	11,1
ZADŁUŻENIE SEKTORA INSTYTUCJI RZĄDOWYCH I SAMORZĄDOWYCH WG PODSEKTORÓW													
jedn.	2009	2010	2011	2012	2013	2014	2015	2016	2017	2018	2019	2020	
Zadłużenie sektora instytucji rządowych i samorządowych	% PKB	49,8	53,5	54,7	54,4	56,5	51,1	51,3	54,2	50,6	48,8	45,6	57,5
Dług sektora rządowego	% PKB	47,2	50,4	51,7	51,6	53,7	48,8	49,2	52,5	49,2	47,5	45,1	57,3
Dług sektora samorządowego	% PKB	3,0	3,9	4,4	4,4	4,5	4,6	4,4	4,1	3,9	3,9	3,9	4,3
Dług sektora ubezpieczeń	% PKB	0,7	0,8	1,1	1,2	1,9	2,3	2,5	2,5	0,4	0,0	0,0	0,0
ZADŁUŻENIE SEKTORA INSTYTUCJI RZĄDOWYCH I SAMORZĄDOWYCH WG INSTRUMENTÓW													
jedn.	2009 - 2008	2010 - 2009	2011 - 2010	2012 - 2011	2013 - 2012	2014 - 2013	2015 - 2014	2016 - 2015	2017 - 2016	2018 - 2017	2019 - 2018	2020 - 2019	
Zadłużenie sektora instytucji rządowych i samorządowych	mld zł	82,7	91,2	81,9	26,9	47,5	-57,2	49,5	86,6	-2,8	28,5	9,9	290,4
Gotówka i depozyty	mld zł	0,0	0,0	0,0	0,0	0,0	0,4	3,9	-0,2	0,2	1,6	0,4	0,4
Papiery wart. inne niż akcje, bez instr. pochodnych	mld zł	58,2	67,7	51,5	21,0	34,4	-82,6	38,9	84,9	-0,2	10,0	0,4	253,1
krótkoterminowe	mld zł	-7,3	-16,6	-13,5	-6,8	-5,1	1,4	1,3	-0,4	-1,0	-0,3	-0,6	10,4
długoterminowe	mld zł	65,5	84,3	65,0	27,7	39,5	-84,0	37,5	85,3	0,9	10,3	1,1	242,7
Pożyczki	mld zł	24,6	23,5	30,3	6,0	13,2	25,0	6,8	1,9	-2,9	17,0	9,1	36,9
krótkoterminowe	mld zł	4,0	-3,6	-0,1	0,2	0,1	0,3	1,4	-1,5	0,9	1,1	0,9	1,6
długoterminowe	mld zł	20,6	27,1	30,4	5,8	13,1	24,7	5,4	3,4	-3,8	15,9	8,2	35,3
ZADŁUŻENIE SEKTORA INSTYTUCJI RZĄDOWYCH I SAMORZĄDOWYCH WG PODSEKTORÓW													
jedn.	2009 - 2008	2010 - 2009	2011 - 2010	2012 - 2011	2013 - 2012	2014 - 2013	2015 - 2014	2016 - 2015	2017 - 2016	2018 - 2017	2019 - 2018	2020 - 2019	
Zadłużenie sektora instytucji rządowych i samorządowych	mld zł	82,7	91,2	81,9	26,9	47,5	-57,2	49,5	86,6	-2,8	28,5	9,9	290,4
Dług sektora rządowego	mld zł	70,0	81,3	80,7	27,7	47,8	-49,4	50,0	92,6	1,0	29,0	25,1	297,2
Dług sektora samorządowego	mld zł	11,4	15,9	11,5	3,4	2,1	4,4	1,4	-2,6	-0,3	7,0	6,7	8,8
Dług sektora ubezpieczeń	mld zł	9,5	1,4	5,8	3,0	11,2	8,9	5,5	1,0	-39,2	-7,2	0,0	0,0

Źródło: Eurostat, obliczenia własne.

TAB. 25. ZADŁUŻENIE SEKTORA FINANSÓW PUBLICZNYCH

PAŃSTWOWY DŁUG PUBLICZNY													
jedn.	I kw. 2018	II kw. 2018	III kw. 2018	IV kw. 2018	I kw. 2019	II kw. 2019	III kw. 2019	IV kw. 2019	I kw. 2020	II kw. 2020	III kw. 2020	IV kw. 2020	
<b>Zadłużenie sektora finansów publicznych</b>	<b>mln zł</b>	<b>989 236</b>	<b>984 471</b>	<b>977 305</b>	<b>984 313</b>	<b>1 005 634</b>	<b>998 221</b>	<b>1 001 191</b>	<b>990 948</b>	<b>1 045 475</b>	<b>1 097 299</b>	<b>1 106 292</b>	<b>1 111 806</b>
<b>Zadłużenie sektora rządowego</b>	<b>mln zł</b>	<b>920 992</b>	<b>916 462</b>	<b>907 854</b>	<b>907 316</b>	<b>928 628</b>	<b>919 951</b>	<b>922 296</b>	<b>907 650</b>	<b>962 872</b>	<b>1 014 322</b>	<b>1 022 906</b>	<b>1 020 652</b>
Skarb Państwa	mln zł	919 468	914 832	906 172	905 594	926 961	918 169	920 331	905 615	960 701	1 012 275	1 020 916	1 018 569
Państwowe fundusze celowe z osobowością prawną	mln zł	0	0	0	0	0	0	0	0	0	0	0	0
Państwowe szkoły wyższe	mln zł	317	322	317	348	343	358	371	383	346	362	349	356
Jednostki badawczo-rozwojowe	mln zł	-	-	-	-	-	-	-	-	-	-	-	-
Samodzielne publiczne zakłady opieki zdrowotnej	mln zł	1 199	1 292	1 360	1 365	1 316	1 413	1 586	1 614	1 820	1 679	1 634	1 653
Państwowe instytucje kultury	mln zł	1	1	2	6	6	8	6	5	4	5	4	4
PAN i tworzone przez PAN jednostki organizacyjne	mln zł	1	1	1	1	1	0	0	1	1	0	2	5
Pozostałe państwowe osoby prawne...	mln zł	7	14	3	2	2	2	3	31	1	1	1	65
<b>Zadłużenie sektora samorządowego</b>	<b>mln zł</b>	<b>68 178</b>	<b>67 945</b>	<b>69 385</b>	<b>76 928</b>	<b>76 943</b>	<b>78 208</b>	<b>78 836</b>	<b>83 241</b>	<b>82 543</b>	<b>82 914</b>	<b>83 321</b>	<b>91 098</b>
Jednostki samorządu terytorialnego	mln zł	64 400	63 968	65 207	72 635	72 466	73 528	73 966	78 340	77 464	77 967	78 403	86 174
Samorządowe fundusze celowe z osobowością prawną	mln zł	-	-	-	-	-	-	-	-	-	-	-	-
Samodzielne publiczne zakłady opieki zdrowotnej	mln zł	3 682	3 920	4 123	4 232	4 422	4 630	4 812	4 821	5 010	4 889	4 859	4 860
Samorządowe instytucje kultury	mln zł	59	43	46	58	51	46	57	80	68	55	57	62
Pozostałe samorządowe osoby prawne...	mln zł	38	15	9	4	4	3	1	1	2	2	2	2
<b>Zadłużenie sektora ubezpieczeń społecznych</b>	<b>mln zł</b>	<b>65</b>	<b>64</b>	<b>65</b>	<b>69</b>	<b>62</b>	<b>62</b>	<b>58</b>	<b>57</b>	<b>59</b>	<b>63</b>	<b>65</b>	<b>56</b>
Zakład Ubezpieczeń Społecznych	mln zł	0	0	0	0	0	0	0	0	0	0	0	0
Fundusze zarządzane przez Zakład Ubezpieczeń Społecznych	mln zł	65	64	65	69	62	62	58	57	59	63	65	56
Kasa Rolniczego Ubezpieczenia Społecznego	mln zł	0	0	0	0	0	0	0	0	0	0	0	0
Narodowy Fundusz Zdrowia	mln zł	0	0	0	0	0	0	0	0	0	0	0	0

TAB. 26. ZADŁUŻENIE SEKTORA FINANSÓW PUBLICZNYCH

PAŃSTWOWY DŁUG PUBLICZNY													
jedn.	2009	2010	2011	2012	2013	2014	2015	2016	2017	2018	2019	2020	
<b>Zadłużenie sektora finansów publicznych</b>	<b>mln zł</b>	<b>669 876</b>	<b>747 899</b>	<b>815 346</b>	<b>840 477</b>	<b>882 293</b>	<b>826 775</b>	<b>877 282</b>	<b>965 199</b>	<b>961 842</b>	<b>984 313</b>	<b>990 948</b>	<b>1 111 806</b>
<b>Zadłużenie sektora rządowego</b>	<b>mln zł</b>	<b>623 592</b>	<b>692 360</b>	<b>748 806</b>	<b>770 819</b>	<b>813 515</b>	<b>754 993</b>	<b>805 109</b>	<b>895 559</b>	<b>892 272</b>	<b>907 316</b>	<b>907 650</b>	<b>1 020 652</b>
Skarb Państwa	mln zł	622 390	691 210	747 504	769 129	811 827	753 332	803 372	893 893	890 687	905 594	905 615	1 018 569
Państwowe fundusze celowe z osobowością prawną	mln zł	0	0	0	0	0	0	0	0	0	0	0	0
Państwowe szkoły wyższe	mln zł	239	274	332	486	532	478	479	333	339	348	383	356
Jednostki badawczo-rozwojowe	mln zł	234	0	0	0	-	-	-	-	-	-	-	-
Samodzielne publiczne zakłady opieki zdrowotnej	mln zł	700	832	951	1 189	1 134	1 172	1 213	1 328	1 240	1 365	1 614	1 653
Państwowe instytucje kultury	mln zł	15	33	8	3	8	2	7	1	1	6	5	4
PAN i tworzone przez PAN jednostki organizacyjne	mln zł	6	7	6	5	2	6	36	1	1	1	1	5
Pozostałe państwowe osoby prawne...	mln zł	8	5	4	8	12	2	2	4	4	2	31	65
<b>Zadłużenie sektora samorządowego</b>	<b>mln zł</b>	<b>39 325</b>	<b>53 519</b>	<b>64 261</b>	<b>67 398</b>	<b>68 398</b>	<b>71 663</b>	<b>72 073</b>	<b>69 561</b>	<b>69 504</b>	<b>76 928</b>	<b>83 241</b>	<b>91 098</b>
Jednostki samorządu terytorialnego	mln zł	36 371	50 569	61 190	64 020	65 210	68 267	68 352	65 841	65 780	72 635	78 340	86 174
Samorządowe fundusze celowe z osobowością prawną	mln zł	0	0	0	0	0	-	-	-	-	-	-	-
Samodzielne publiczne zakłady opieki zdrowotnej	mln zł	2 917	2 869	3 000	3 314	3 129	3 331	3 626	3 649	3 662	4 232	4 821	4 860
Samorządowe instytucje kultury	mln zł	27	62	63	58	54	62	63	36	44	58	80	62
Pozostałe samorządowe osoby prawne...	mln zł	10	20	8	6	4	3	33	35	19	4	1	2
<b>Zadłużenie sektora ubezpieczeń społecznych</b>	<b>mln zł</b>	<b>6 960</b>	<b>2 019</b>	<b>2 279</b>	<b>2 259</b>	<b>380</b>	<b>119</b>	<b>101</b>	<b>79</b>	<b>65</b>	<b>69</b>	<b>57</b>	<b>56</b>
Zakład Ubezpieczeń Społecznych	mln zł	0	0	0	0	0	0	0	0	0	0	0	0
Fundusze zarządzane przez Zakład Ubezpieczeń Społecznych	mln zł	6 960	2 019	2 279	2 259	380	119	101	79	65	69	57	56
Kasa Rolniczego Ubezpieczenia Społecznego	mln zł	0	0	0	0	0	0	0	0	0	0	0	0
Narodowy Fundusz Zdrowia	mln zł	0	0	0	0	0	0	0	0	0	0	0	0

Źródło: MF

**TAB. 27. ZADŁUŻENIE SEKTORA FINANSÓW PUBLICZNYCH**

ZADŁUŻENIE SKARBU PAŃSTWA (wg nominatu)													
jedn.	I kw. 2018	II kw. 2018	III kw. 2018	IV kw. 2018	I kw. 2019	II kw. 2019	III kw. 2019	IV kw. 2019	I kw. 2020	II kw. 2020	III kw. 2020	IV kw. 2020	
<b>Zadłużenie Skarbu Państwa</b>	<b>mln zł</b>	<b>958 126</b>	<b>955 476</b>	<b>948 986</b>	<b>954 269</b>	<b>978 997</b>	<b>975 114</b>	<b>978 561</b>	<b>973 338</b>	<b>1 036 440</b>	<b>1 088 192</b>	<b>1 100 125</b>	<b>1 097 480</b>
<b>Dług krajowy</b>	<b>mln zł</b>	<b>664 035</b>	<b>661 863</b>	<b>665 738</b>	<b>674 422</b>	<b>696 243</b>	<b>701 332</b>	<b>707 714</b>	<b>716 454</b>	<b>753 741</b>	<b>835 023</b>	<b>836 792</b>	<b>831 455</b>
obligacje rynkowe	mln zł	623 053	618 945	620 685	627 157	647 107	648 316	651 089	646 050	671 058	731 797	734 922	728 524
bony skarbowe	mln zł	0	0	0	0	0	0	0	0	0	17 747	10 920	10 920
obligacje oszczędnościowe	mln zł	16 364	17 638	18 689	19 738	20 722	22 185	24 805	27 569	31 604	35 747	39 074	41 544
obligacje nierynkowe	mln zł	0	0	0	0	0	0	0	0	0	0	0	0
pozostały dług krajowy	mln zł	24 618	25 279	26 363	27 527	28 414	30 831	31 820	42 834	51 078	49 733	51 876	50 467
<b>Dług zagraniczny</b>	<b>mln zł</b>	<b>294 091</b>	<b>293 613</b>	<b>283 248</b>	<b>279 847</b>	<b>282 754</b>	<b>273 782</b>	<b>270 847</b>	<b>256 885</b>	<b>282 699</b>	<b>253 168</b>	<b>263 333</b>	<b>266 025</b>
Dług z tytułu SPW	mln zł	218 185	216 546	212 016	211 128	213 819	206 859	204 928	193 722	216 013	187 397	196 963	198 286
obligacje typu Brady	mln zł	0	0	0	0	0	0	0	0	0	0	0	0
obligacje zagraniczne	mln zł	218 185	216 546	212 016	211 128	213 819	206 859	204 928	193 722	216 013	187 397	196 963	198 286
Dług z tytułu kredytów i pożyczek	mln zł	75 891	77 068	71 232	68 719	68 935	66 923	65 919	63 163	66 686	65 766	66 369	67 739
Międzynarodowe Instytucje Finansowe	mln zł	75 891	77 068	71 232	68 719	68 935	66 923	65 919	63 163	66 686	65 766	66 369	67 739
w tym: Europejski Bank Inwestycyjny	mln zł	45 537	45 973	40 785	38 725	39 017	37 794	36 048	34 528	36 179	36 405	36 516	33 184
Unia Europejska	mln zł	0	0	0	0	0	0	0	0	0	0	0	4 615
pozostały dług zagraniczny	mln zł	15	0	0	0	0	0	1	0	0	5	0	0

**TAB. 28. ZADŁUŻENIE SEKTORA FINANSÓW PUBLICZNYCH**

ZADŁUŻENIE SKARBU PAŃSTWA (wg nominatu)													
jedn.	2009	2010	2011	2012	2013	2014	2015	2016	2017	2018	2019	2020	
<b>Zadłużenie Skarbu Państwa</b>	<b>mln zł</b>	<b>631 506</b>	<b>701 851</b>	<b>771 128</b>	<b>793 854</b>	<b>838 025</b>	<b>779 938</b>	<b>834 551</b>	<b>928 666</b>	<b>928 473</b>	<b>954 269</b>	<b>973 338</b>	<b>1 097 480</b>
<b>Dług krajowy</b>	<b>mln zł</b>	<b>462 734</b>	<b>507 011</b>	<b>524 690</b>	<b>542 970</b>	<b>584 273</b>	<b>503 079</b>	<b>543 262</b>	<b>609 203</b>	<b>644 533</b>	<b>674 422</b>	<b>716 454</b>	<b>831 455</b>
obligacje rynkowe	mln zł	405 412	471 292	495 211	519 999	565 704	482 943	513 385	576 701	605 711	627 157	646 050	728 524
bony skarbowe	mln zł	47 545	27 966	12 014	6 110	0	0	0	0	0	0	0	10 920
obligacje oszczędnościowe	mln zł	9 317	7 618	7 060	7 368	8 634	8 898	10 310	11 234	15 392	19 738	27 569	41 544
obligacje nierynkowe	mln zł	211	108	0	0	0	0	0	0	0	0	0	0
pozostały dług krajowy	mln zł	250	26	10 404	9 492	9 935	11 238	19 567	21 268	23 430	27 527	42 834	50 467
<b>Dług zagraniczny</b>	<b>mln zł</b>	<b>168 773</b>	<b>194 840</b>	<b>246 438</b>	<b>250 884</b>	<b>253 752</b>	<b>276 859</b>	<b>291 288</b>	<b>319 463</b>	<b>283 940</b>	<b>279 847</b>	<b>256 885</b>	<b>266 025</b>
Dług z tytułu SPW	mln zł	134 065	155 468	195 271	199 955	193 782	208 420	215 629	241 488	213 102	211 128	193 722	198 286
obligacje typu Brady	mln zł	847	880	1 015	0	0	0	0	0	0	0	0	0
obligacje zagraniczne	mln zł	133 218	154 588	194 256	199 955	193 782	208 420	215 629	241 488	213 102	211 128	193 722	198 286
Dług z tytułu kredytów	mln zł	34 708	39 371	51 167	50 929	59 970	68 439	75 653	77 959	70 838	68 719	63 163	67 739
Klub Paryski	mln zł	326	307	272	136	37	0	0	0	0	0	0	0
Międzynarodowe Instytucje Finansowe	mln zł	34 186	38 875	50 717	50 688	59 884	68 422	75 653	77 959	70 823	68 719	63 163	67 739
w tym: Europejski Bank Inwestycyjny	mln zł	20 846	22 361	30 295	29 130	34 025	40 344	43 996	45 321	40 681	38 725	34 528	33 184
Unia Europejska	mln zł	0	0	0	0	0	0	0	0	0	0	0	4 615
pozostały dług zagraniczny	mln zł	196	190	178	104	50	17	7	16	15	0	0	0

Źródło: MF

więcej danych: <https://www.gov.pl/web/finanse/zadluzenie>