



*Raport o stanie
sanitarno-higienicznym
powiatu oleckiego
za 2018 rok*

Spis treści:

EPIDEMIOLOGIA	5
HIGIENA DZIECI I MŁODZIEŻY	20
HIGIENA KOMUNALNA.....	31
HIGIENA PRACY	40
HIGIENA ŻYWNOŚCI, ŻYWIENIA I PRZEDMIOTÓW UŻYTKU.....	50
PROMOCJA ZDROWIA I OŚWIATA ZDROWOTNA.....	57
ZAPOBIEGAWCZY NADZÓR SANITARNY	67

Szanowni Państwo,

Mam przyjemność przekazać Państwu corocznie opracowywany w Powiatowej Stacji Sanitarno-Epidemiologicznej w Olecku „Raport o stanie sanitarno-higienicznym powiatu oleckiego”.

Raport zawiera dane statystyczne wraz z omówieniem najistotniejszych zagadnień z zakresu działalności Państwowej Inspekcji Sanitarnej na terenie powiatu oleckiego.

Naszą misją jest utrzymanie bezpieczeństwa zdrowotnego każdego człowieka. Jest to możliwe dzięki sprawnej identyfikacji i szacowaniu zagrożeń oraz skoordynowanemu nadzorowi i kontroli, służącym zapobieganiu wszelkim niebezpieczeństwom fizycznym, chemicznym i biologicznym, zachowaniu i umacnianiu zdrowia społeczeństwa oraz kształtowaniu odpowiednich postaw i zachowań.

Państwowa Inspekcja Sanitarna pełni kluczową rolę w zapobieganiu i ograniczaniu występowania chorób zakaźnych, w tym zatruc i zakażeń pokarmowych. Prowadzi regularne kontrole w trosce o zapewnienie właściwych warunków sanitarno-higienicznych w obiektach użyteczności publicznej.

Istotnym elementem naszej działalności jest edukacja zdrowotna prowadzona przez pracowników PIS począwszy od przedszkolaków po seniorów. Społeczeństwo aktywnie dbające o swoje zdrowie może prowadzić długie życie wolne od chorób i związanych z nimi ograniczeń.

Powyższą wersję raportu o stanie sanitarno-higienicznym powiatu mogą Państwo odnaleźć na naszej stronie internetowej: www.bip.visacom.pl/psse_olecko.

Z poważaniem

Państwowy Powiatowy
Inspektor Sanitarny
w Olecku

Katarzyna Dryl-Nerkowska

EPIDEMIOLOGIA

Sytuacja epidemiologiczna chorób zakaźnych

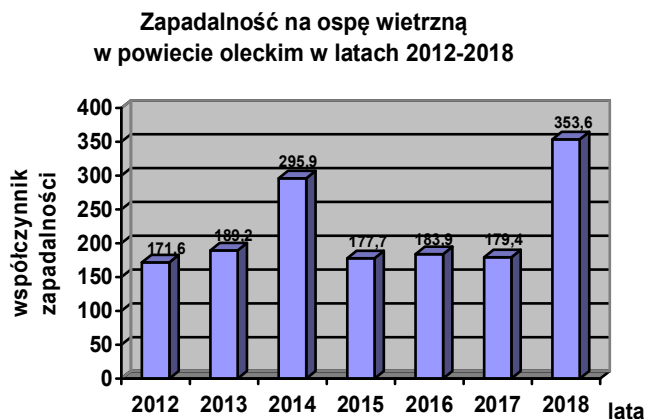
W 2018 r. PSSE w Olecku kontynuowała wielokierunkową działalność w zakresie zapobiegania i zwalczania chorób zakaźnych, która obejmowała zarówno działania skierowane na populację ogólną, jak również na zagadnienia specjalne takie jak zapewnienie bezpieczeństwa pacjentów poprzez nadzorowanie warunków sanitarno-higienicznych oraz zakażeń szpitalnych. Za najistotniejszy i najbardziej skuteczny element działań zapobiegawczych należy uznać realizację Programu Szczepień Ochronnych, w tym realizację szczepień które są częścią koordynowanych przez Światową Organizację Zdrowia programów eliminacji i eradykacji chorób zakaźnych.

Analizie poddano wybrane jednostki chorobowe, które stanowiły problem epidemiologiczny i były monitorowane przez Państwową Inspekcję Sanitarną zgodnie z wytycznymi Głównego Inspektora Sanitarnego. W roku ubiegłym do Powiatowej Stacji Sanitarno-Epidemiologicznej w Olecku zgłoszono 739 zachorowań na choroby zakaźne, z czego obowiązkowi opracowania podlegało 120 przypadków.

Choroby wieku dziecięcego

✓ *Ospa wietrzna*

W okresie sprawozdawczym zanotowano 121 zachorowań na ospę wietrzną, zapadalność wyniosła 353,6/100 tys. mieszkańców. W porównaniu z rokiem ubiegłym nastąpił wzrost zachorowań.

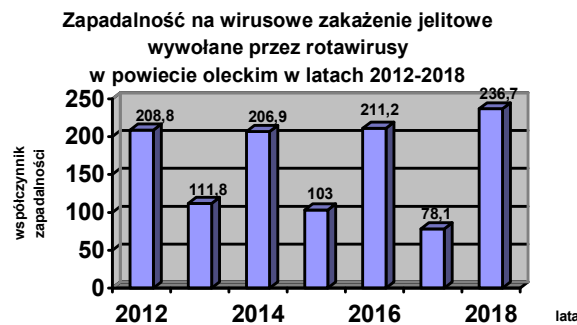


✓ *Płonica (szkarlatyna)*

W roku 2018 odnotowano 1 zachorowanie na płonicę. Zapadalność wyniosła 2,9/100 tys. mieszkańców.

✓ **Wirusowe zakażenia jelitowe wywołane przez rotawirusy**

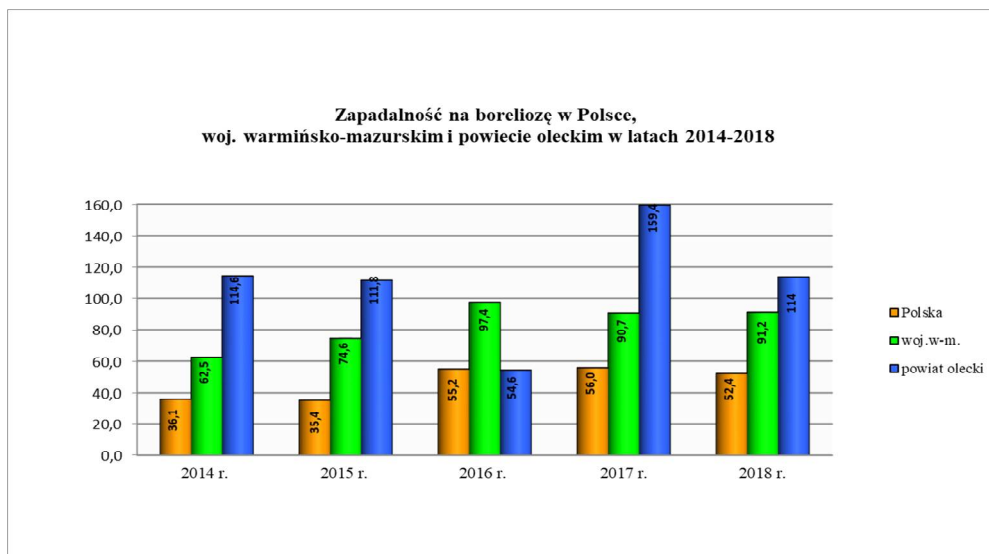
Rotawirusy są częstą przyczyną biegunek zakaźnych występujących na całym świecie, głównie u dzieci i osób powyżej 65 roku życia, rzadziej u osób z pozostałych grup wiekowych. W roku sprawozdawczym odnotowano znaczny wzrost zachorowań na wirusowe zakażenia jelitowe wywołane przez rotawirusy w porównaniu do roku 2017. W roku 2018 zgłoszono 81 zachorowań, wszystkie osoby hospitalizowano. Zapadalność wyniosła 236,7/100 tys. mieszkańców..



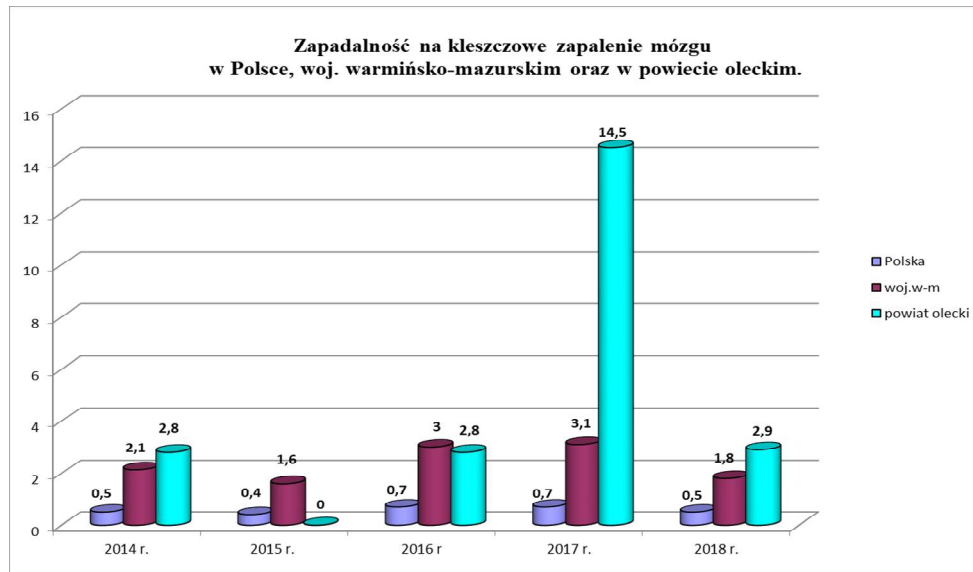
Inne wybrane jednostki chorobowe

✓ **Choroby odkleszczowe**

Borelioza z Lyme jest najczęściej występującą chorobą odkleszczową w Polsce i Europie, wywołaną przez krętki z rodzaju *Borrelia burgdorferi*. Obszar całej Polski uznany jest za terytorium endemiczne dla tej choroby. W powiecie oleckim odnotowuje się wysokie współczynniki zapadalności zarówno boreliozy jak i kleszczowego zapalenia mózgu. W roku sprawozdawczym zarejestrowano 39 przypadków boreliozy, zapadalność wyniosła 114,0/100 tys. mieszkańców.



W roku 2018 zanotowano 1 zachorowanie na kleszczowe zapalenie mózgu. Zapadalność wyniosła 2,9/100 tys. mieszkańców.



✓ *Salmonelozы i zatrucia pokarmowe*

W roku 2018 wystąpiły 3 zachorowania na salmonelozę. Zapadalność wyniosła 8,7/100 tys. mieszkańców. Izolowanym czynnikiem etiologicznym we wszystkich przypadkach była *Salmonella* Enteritidis. Zachorowania dotyczyły dzieci. W porównaniu do lat ubiegłych ilość zachorowań nieznacznie spadła.

W roku sprawozdawczym wystąpiły 2 podejrzenia ogniska choroby przenoszonej drogą pokarmową. Jedno wśród uczestników obozu sportowego, a drugie w obrębie środowiska jednej rodziny.

W czerwcu 2018 r. wystąpiło 1 podejrzenie ogniska choroby przenoszonej drogą pokarmową wśród uczestników obozu sportowego. Na obozie ogółem objawy zachorowania wystąpiły u 21 osób (10 dzieci w wieku 6-10 lat, 2 dzieci w wieku 10-14 lat, 8 dzieci w wieku 16-17 lat i jedna osoba dorosła). Po wizycie lekarskiej 2 osobom udzielono pomocy doraźnej ambulatoryjnie, a 1 osoba była hospitalizowana. Podczas dochodzenia epidemiologicznego przeprowadzono kontrolę sanitarną zakładu żywienia zbiorowego otwartego. W trakcie kontroli bieżący stan sanitarno-techniczny obiektu nie budził zastrzeżeń. W ramach Urzędowej Kontroli Żywności pobranych zostało do badania bakteriologicznego 6 prób kontrolnych z posiłków, 1 wymaz sanitarny z rąk personelu i 4 wymazy ze sprzętu kuchennego. Pobrano także próby wody przeznaczonej do spożycia (3) oraz po jednej próbie kału do badania bakteriologicznego od 4 osób z objawami chorobowymi i po 3 próby kału od 9 pracowników zakładu żywienia zbiorowego otwartego. PPIS w Olecku zalecił objęcie

osób chorych opieką lekarską. Ustalono, że w ośrodku wypoczynkowym zakwaterowane były trzy grupy obozowe, z których 2 nie zostały zgłoszone przez organizatorów do Kuratorium Oświaty. PPIS w Olecku poinformował Kuratorium o „dzikich” turnusach wypoczynku. Pracownik Promocji Zdrowia i Oświaty Zdrowotnej PSSE w Olecku przeprowadził pogadankę nt.: „Bezpieczne wakacje” dla dzieci z grupy obozowej, podczas której położył szczególny nacisk na zasady profilaktyki chorób zakaźnych, w tym przenoszonych drogą pokarmową.

Przy drugim podejrzeniu ogniska choroby przenoszonej drogą pokarmową objawy wystąpiły u 7 osób (3 dorosłych i 4 dzieci) w środowisku domowym. W trakcie dochodzenia od osób hospitalizowanych (1 osoba dorosła i 3 dzieci) zostały pobrane do badania próby kału. PPIS w Olecku zlecił pobranie prób w mieszkaniu chorej rodziny: 1 próbkę wody i 5 próbek żywnościowych.

Na podstawie przeprowadzonych dochodzeń epidemiologicznych i uzyskanych badań nie ustalono czynników etiologicznych zachorowań ludzi w ogniskach.

✓ *Zachorowania i podejrzenia zachorowań na grypę*

W Polsce nadzór epidemiologiczny nad grypą prowadzony jest w ciągu całego roku, ze szczególnym uwzględnieniem okresu zwiększonej liczby zachorowań, który trwa zwykle od września do kwietnia następnego roku, przy czym ich szczyt przypada między styczniem a marcem. W roku 2018 zanotowano 356 zachorowań na grypę i schorzenia grypopodobne. Zapadalność wyniosła 1040,6/100 tys. mieszkańców. Zaobserwowano spadek liczby chorych na grypę i schorzenia grypopodobne w porównaniu do roku poprzedniego. Grypa, często mylona z przeziębieniem, powoduje wiele ciężkich i nieodwracalnych powikłań. PPIS w Olecku od lat jest zaangażowany w profilaktykę grypy poprzez organizację szkoleń w tym zakresie. Stoi na stanowisku, że szczepienia ochronne są najskuteczniejszą formą profilaktyki chorób zakaźnych, w tym grypy.



✓ **Nowo wykryte zakażenia HIV i AIDS - Zespół nabytego upośledzenia odporności**

W roku 2018 nie zarejestrowano nowo wykrytych zakażeń HIV i AIDS.

✓ **Wirusowe zapalenie wątroby typu B i typu C**

Wirusowe zapalenia wątroby typu B i C to nadal istotny problem zdrowia publicznego w Polsce. Schorzenia te mogą rozwijać postaci przewlekłe lub pierwotne nowotwory wątroby. Zarejestrowano 4 zachorowania na wirusowe zapalenie wątroby typu B przewlekłe (zapadalność wyniosła 11,6/100 tys. mieszkańców).

Dobra sytuacja w zakresie epidemiologii tych chorób w powiecie jest wynikiem:

- poprawy kontroli i skuteczności procesów sterylizacji sprzętu medycznego,
- prowadzenia obowiązkowych szczepień ochronnych i zalecanych przeciwko WZW B,
- monitoringu nosicielstwa (badania obecności przeciwciał anti-HCV i antygenu HBs),
- działań oświatowych wskazujących sposoby przecinania dróg transmisji schorzeń i metody zabezpieczania,
- poprawy poziomu higieny świadczonych usług medycznych i niemedycznych przebiegających z naruszeniem ciągłości tkanek.



✓ **Choroba wywołana przez *Streptococcus pneumoniae*, inwazyjna**

W roku 2018 odnotowano 2 zachorowania na chorobę wywołaną przez *Streptococcus pneumoniae*. Zapadalność wyniosła 5,8/100 tys. mieszkańców.

✓ **Gruźlica**

W roku 2018 zanotowano 6 zachorowań na gruźlicę. Zapadalność wyniosła 17,5/100 tys. mieszkańców.

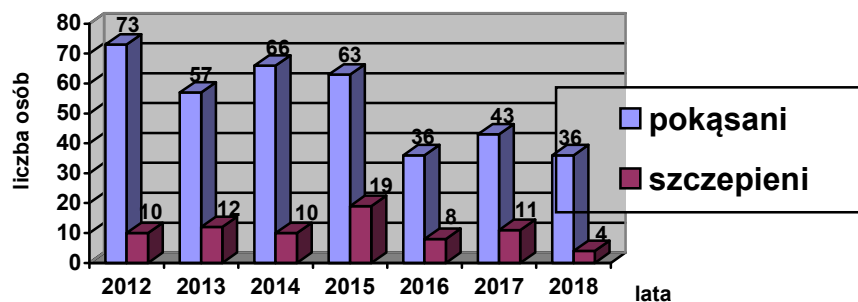
✓ **Bakteryjne zapalenie opon mózgowych**

W roku 2018 nie zarejestrowano zachorowań na bakteryjne zapalenie opon.

✓ **Przypadki pokąsania osób przez zwierzęta podejrzane o wściekłość lub zanieczyszczone śliną tych zwierząt, po których podjęto szczepienia przeciw wścieklicznie.**

W roku 2018 odnotowano 36 osób pogryzionych przez zwierzęta, z tego 4 osoby zakwalifikowano do szczepień p/wścieklicznie. Zapadalność wyniosła 11,6/100 tys. Prowadzony był nadzór nad wykonywaniem szczepień przeciwko wścieklicznie.

Liczba osób pokąsanych i szczepionych w powiecie oleckim w latach 2012-2018



Dokonywane były bieżące analizy i oceny epidemiologiczne w zakresie chorób zakaźnych. W ramach zawartego porozumienia ramowego o współpracy Państwowej Inspekcji Sanitarnej i Inspekcji Weterynaryjnej dotyczącej chorób odzwierzęcych kontynuowano przekazywanie sprawozdań o zachorowaniach na choroby zakaźne, zakażeniach i zatruciach do Powiatowego Lekarza Weterynarii w Olecku.

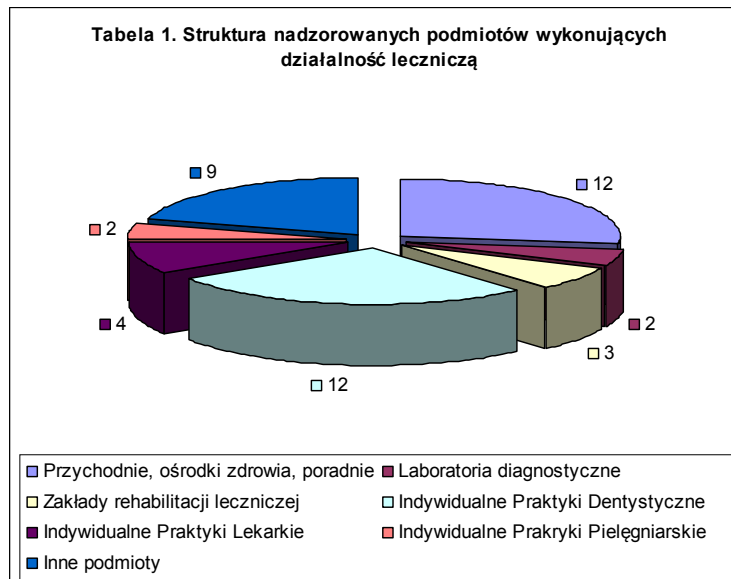
Dzięki współpracy z podmiotami wykonującymi działalność zdrowotną oraz poprzez wyegzekwowaną poprawę zgłaszania przez lekarzy zakażeń, podejrzeń i zachorowań na choroby zakaźne lub zgonu z powodu zakażenia bądź choroby zakaźnej zapewniono pełny nadzór epidemiologiczny oraz wiarygodność danych epidemiologicznych.

Analiza porównawcza zachorowań na choroby zakaźne w latach 2016-2018

Jednostka chorobowa	2018		2017		2016	
	Liczba zachorowań	Zapadalność %	Liczba zachorowań	Zapadalność %	Liczba zachorowań	Zapadalność %
Salmonelozy - zatrucia pokarmowe	3	8,7	6	17,3	6	17,2
Inne bakteryjne zakażenia jelitowe wywołane przez <i>Clostridium difficile</i>	25	73	15	43,4	7	20,1
Biegunka i zapalenie żołądkowo-jelitowe BNO, prawdopodobnie o zakaźnym pochodzeniu	12	35	-	-	3	8,6
wirusowe zakażenia jelitowe wywołane przez rotawirusy	81	236,7	27	78,1	73	211,2
Płonica /szkarlatyna/	1	2,9	1	2,8	2	5,7
Krztusiec	-	-	-	-	1	2,8
Ospa wietrzna	121	353,6	62	179,4	64	183,9
Różyczka	-	-	-	-	-	-
Świnka	-	-	-	-	-	-
Borelioza	39	114	55	159,4	19	54,9
Kleszczowe zapalenie mózgu	1	2,9	5	14,5	1	2,9
Wirusowe zapalenie opon mózgowych inne, określone i nie określone	-	-	-	-	-	-
Wirusowe zapalenie opon mózgowych enterowirusowe	-	-	1	2,8	-	-
Bakteryjne zapalenie opon mózgowych inne określone	-	-	1	2,8	-	-
Choroba wywołana przez <i>Streptococcus pneumoniae</i> inna określona i nie określona	2	5,8	2	5,7	1	2,8
Choroba wywołana przez <i>Streptococcus pyogenes</i> - róża	1	2,9	-	-	1	2,8
Gruźlica	6	17,5	2	5,7	7	20,1
Rzeżączka	-	-	-	-	-	-
Kiła	-	-	-	-	1	2,8
Inne choroby przenoszone drogą płciową wywołane przez Chlamydie	1	2,9	-	-	1	2,8
Nowo wykryte zakażenia HIV	-	-	1	2,8	1	2,8
AIDS	-	-	1	2,8	1	2,8
Wirusowe zapalenie wątroby typu B przewlekłe	4	11,6	1	2,8	4	11,4
Wirusowe zapalenie wątroby typu C	-	-	3	8,6	4	11,4
Bąblowica	-	-	1	2,8	2	5,7
Kontakt ze wściekliczną – liczba osób szczepionych p/wścieklicznie	4	11,6	11	31,8	8	22,9

Ocena stanu sanitarno-higienicznego podmiotów leczniczych w powiecie oleckim.

Realizacja ustawowych zadań PPIS w Olecku odbywała się poprzez sprawowanie nadzoru nad warunkami higieniczno-sanitarnymi, jakie powinny spełniać pomieszczenia, w których są udzielane świadczenia zdrowotne. W 2018 r. w powiecie oleckim Państwowa Inspekcja Sanitarna objęła nadzorem 43 podmioty wykonujące działalność leczniczą.



W nadzorowanych obiektach przeprowadzono 42 kontrole. Prowadzony nadzór sanitarny obejmował: ocenę stanu sanitarno-technicznego obiektów, ocenę przeprowadzanych procesów dekontaminacji powierzchni, urządzeń i sprzętu medycznego oraz przestrzeganie procedur p/epidemicznych, ze szczególnym zwróceniem uwagi na procedurę higieny rąk oraz sterylizacji narzędzi wielokrotnego użytku. Podczas kontroli przekazywane były informacje o ukazaniu się w 2017 r. „Ogólnych wytycznych dla wszystkich podmiotów wykonujących procesy dekontaminacji, w tym sterylizacji wyrobów medycznych i innych przedmiotów wielokrotnego użytku” i możliwości zapoznania się z nowymi zaleceniami.

W roku 2018 zakończono postępowanie administracyjne z 2017 r. z terminem wykonania do 31.07.2018 r. Wykonano wszystkie zalecenia wydane w decyzji dotyczące brudnych i zniszczonych ścian, sufitów, podłóg i listew przypodłogowych, futryn, glazury w pomieszczeniu sanitarnym, co skutkowało remontem w podmiocie leczniczym. Ponadto prowadzone były prace remontowe w jednym z gabinetów stomatologicznych. Odnowiono

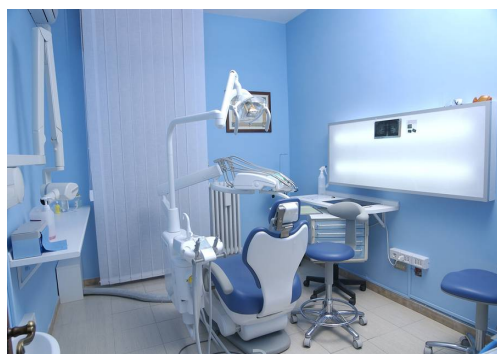
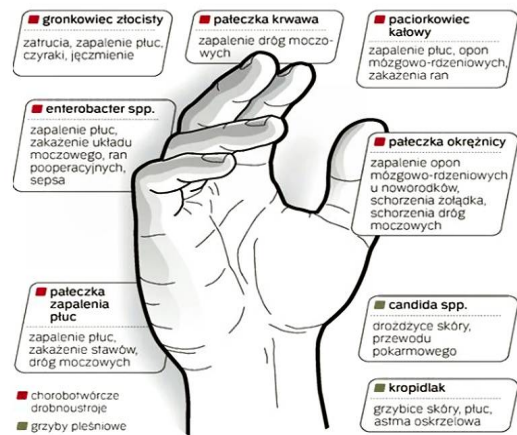
pomieszczenia podmiotu leczniczego poprzez pomalowanie ścian, wymianę glazury i terakoty.

W roku 2018 w kontrolowanych obiektach nie stwierdzono uchybień sanitarnych. Stan sanitarno-techniczny podmiotów leczniczych należy określić jako dobry.

W czasie kontroli podmiotów leczniczych zwracano uwagę na przestrzeganie procedur p/epidemicznych, ze szczególnym naciskiem na procedurę mycia i dezynfekcję rąk oraz sprzętu. Nie stwierdzono zaniedbań w tym zakresie.

Gospodarka odpadami komunalnymi i medycznymi odbywała się w sposób prawidłowy. Wszystkie podmioty wytwarzające odpady medyczne posiadały umowy w zakresie ich odbioru i utylizacji.

Kontrole w zakresie dezynfekcji i sterylizacji nie wykazały nieprawidłowości. Procesy dekontaminacji powierzchni, sprzętu, skóry prowadzone były przy użyciu odpowiednich preparatów dezynfekcyjnych z zachowaną datą ważności. Procesy dezynfekcji i sterylizacji narzędzi w miejscu udzielania świadczeń medycznych przy użyciu autoklawu przeprowadzane były w 12 gabinetach stomatologicznych. Skuteczność działania autoklawów podlegała procesowi wewnętrznej kontroli chemicznej i biologicznej. Dokumentacja procesu sterylizacji była prowadzona i przedstawiana do wglądu kontrolującemu. Podmioty realizujące świadczenia zdrowotne w zakresie podstawowej opieki świadczą usługi medyczne wyłącznie przy użyciu sprzętu jednorazowego użytku.



Stan sanitarno-techniczny podmiotów leczniczych powiatu oleckiego należy określić jako dobry. Podmioty zapewniają bezpieczeństwo korzystania ze swoich usług poprzez postępowanie zgodne z opracowanymi procedurami, stosowanie sprzętu jednorazowego użytku oraz prawidłowe postępowanie ze sprzętem wielokrotnego użytku.

Szczepienia ochronne



Działania inspekcji sanitarnej zmierzające do osiągnięcia jak najwyższego odsetka zaszczepionej populacji przyczyniają się do obniżenia współczynników zapadalności na niektóre choroby zakaźne. W roku 2018 nadzorem sanitarnym objętych było 6 Punktów Szczepień, w których przeprowadzono 6 kontroli. Obowiązkowi szczepień podlegało 6694 dzieci i młodzieży w wieku 0–19 lat. W ramach nadzoru

nad wykonawstwem szczepień ochronnych w czasie kontroli podmiotów leczniczych zwracano szczególną uwagę na:

- stan sanitarno–techniczny punktów szczepień,
- realizację obowiązkowego Programu Szczepień Ochronnych,
- stan zaszczepienia dzieci i młodzieży w ramach szczepień obowiązkowych i zalecanych,
- przygotowywanie kwartalnych sprawozdań ze zużycia preparatów szczepionkowych oraz nadzoru nad kartami uodpornienia,
- przygotowywanie rocznych sprawozdań ze szczepień ochronnych (MZ -54),
- racjonalne gospodarowanie preparatami szczepionkowymi oraz maksymalne wykorzystanie preparatów wielodawkowych,
- warunki transportu i przechowywania preparatów szczepionkowych (stan techniczny urządzeń chłodniczych, system monitorowania warunków przechowywania szczepionek),
- prawidłowe dokumentowanie wykonanych szczepień, prowadzenie dokumentacji związanej ze zgłaszaniem niepożądanych odczynów poszczepiennych,
- uczestnictwo w akcjach wstrzymania i wycofania preparatów szczepionkowych.

Stan sanitarno–techniczny podmiotów prowadzących szczepienia nie budził zastrzeżeń. Pomieszczenia były właściwie wyposażone i zabezpieczone przed dostępem osób nieuprawnionych.

Wszystkie punkty szczepień na terenie powiatu oleckiego realizowały szczepienia obowiązkowe (finansowane przez Ministra Zdrowia), obejmujące dzieci i młodzież do 19 roku życia oraz osoby narażone w sposób szczególnie na zakażenia, a także szczepienia

zalecane (niefinansowane ze środków Ministra Zdrowia). Ocena realizacji Programu Szczepień Ochronnych przeprowadzono w oparciu o dane zawarte w rocznych sprawozdaniach ze szczepień ochronnych MZ-54 za rok 2018, sporządzonych przez podmioty wykonujące działalność leczniczą w zakresie szczepień ochronnych.

Poniższa tabela przedstawia stan zaszczepienia przeciwko chorobom zakaźnym dzieci, młodzieży w grupach wiekowych od 0-19 roku życia w roku bieżącym oraz porównanie stanu zaszczepienia w roku poprzednim na terenie powiatu oleckiego.

Wykonanie szczepień w rocznikach podlegających szczepieniom ochronnym w 2018 r. zgodnie z Programem Szczepień Ochronnych.

Szczepienie	Rocznik urodzenia	% wykonanie w 2018	Rodzaj szczepienia	Rocznik urodzenia	% wykonanie w 2017
BCG	2018	98,9	Szczepienie noworodkowe	2017	98,6
Szczepienie p/wzw B	2018	43,2	Szczepienie pierwotne	2017	51,6
		43,2	Szczepienie uzupełniające		35,4
DTP	2018	56,1	Szczepienie pierwotne	2017	56,5
	2017	41,3	Szczepienie pierwotne	2016	36,7
56,1		Szczepienie uzupełniające	61,2		
Odra, świnka, różyczka	2017	92,9	Szczepienie podstawowe	2016	93,3
	2009	2,5	Szczepienie podstawowe	2008	3,4
		97,5	Szczepienie uzupełniające		96,6
DTaP + polio	2013	94,3	Szczepienie I przypominające	2012	95,5
Td 14 r.ż.	2005	99,7	Szczepienie II przypominające	2004	99,1
Td 19 r.ż.	2000	97,2	Szczepienie III przypominające	1999	97,7

Informacje zawarte w powyższej tabeli wskazują, że wykonawstwo szczepień na terenie powiatu oleckiego utrzymuje się na podobnym poziomie mimo niepokojącej tendencji, jaką jest obserwowany wzrost liczby osób uchylających się od wykonania obowiązku poddania dzieci szczepieniom ochronnym (ruch antyszczepionkowy).

Nieco niższy odsetek zaszczepienia w stosunku do roku poprzedniego widoczny jest w szczepieniach p/odrze, śwince i różyczce (szczepienia pierwotne w roczniku 2017 – 92,9%, w roku poprzednim – 93,3 %). Spadek odsetka zaszczepienia widoczny jest także w szczepieniach pierwotnych p/błonicy, tężcowi, krztuścowi, poliomyelitis, *Haemophilus influenzae* dzieci w 1 roku życia (2018 – 56,1%, 2017 – 56,5%) oraz w szczepieniach

uzupełniających p/błonicy, tężcowi, krztuścowi, poliomyelitis, *Haemophilus influenzae* dzieci w 2 roku życia (2018 - 56,1%, 2017 - 61,2%). Niższy odsetek zaszczepienia występuje także w szczepieniach p/wzw B pierwotnych (2018 – 43,2%, 2017 – 51,6%). Szczepienia BCG utrzymują się na stałym wysokim poziomie (2018 – 98,9 %, 2017 – 98,6 %). Odsetek dzieci i młodzieży w wieku szkolnym zaszczepionych zgodnie z obowiązującym programem szczepień ochronnych kształtuje się na względnie stałym i wysokim poziomie (95-99%). Najniższy odsetek zaszczepienia (94,3 %) odnotowano w roczniku 2013 - szczepienie p/błonicy, tężcowi, krztuścowi, poliomyelitis I dawka przypominająca.

Osiągana odporność, zarówno indywidualna jak i populacyjna, na choroby objęte Programem Szczepień Ochronnych pozwala ograniczyć zapadalność na te choroby do minimum. Nieliczne przypadki niezaszczepienia dzieci lub młodzieży nie mają na razie wpływu na odporność populacyjną i bezpieczeństwo epidemiczne społeczności powiatu oleckiego.

W latach 2015-2016 do PPIS zgłoszono 6 środowisk (w tym 7 dzieci) uchylających się od wypełnienia obowiązku szczepień (2015 – 5, 2016 – 1). W toku postępowania zaszczepiono czworo dzieci. W roku 2017 wszczęto postępowania administracyjne wobec kolejnych 3 rodzin. Wystawiono 12 tytułów wykonawczych dotyczących 6-rga dzieci niepoddawanych obowiązkowym szczepieniom ochronnym. W roku 2018 nie wszczynano nowych postępowań administracyjnych, kontynuowano postępowania wobec opornych rodziców z roku 2017. Wystawiono 4 postanowienia - stanowiska wierzyciela w sprawie zarzutów zobowiązanych do prowadzonego postępowania

Niezależnie od wykonywania szczepień obowiązkowych, personel punktów szczepień propagował także profilaktykę innych chorób zakaźnych poprzez wykonywanie szczepień zalecanych między innymi przeciwko grypie, pneumokokom, rotawirusom, ospie wietrznej, WZW typu A i typu B.

Liczba wykonanych, wybranych szczepień zalecanych w latach 2016-2018

Lp.	Rodzaj szczepienia	Liczba zaszczepionych 2016 r.	Liczba zaszczepionych 2017 r.	Liczba zaszczepionych 2018 r.
1.	p/ospie wietrznej	19	33	13
2.	p/grypie	775	828	750
3.	p/biegunce rotawirusowej	35	48	47
4.	p/wirusowi brodawczaka ludzkiego	62	90	0
5.	p/ <i>Streptococcus pneumoniae</i>	106	113	173
6.	p/ <i>Neisseria meningitidis</i>	54	4	44
7.	p/wirusowemu zapaleniu wątroby typu A	8	7	17
8.	p/żółtej gorączce	4	0	2
9.	p/kleszczowemu zapaleniu mózgu	27	46	50
10.	p/durowi brzuszemu	0	5	5
11.	p/ wirusowemu zapaleniu wątroby typu B	352	293	286
RAZEM		1442	1467	1387

W ramach szczepień zalecanych w roku 2018 uodporniono 1387 osoby. Wzrost liczby zaszczepionych osób obserwuje się w przypadku szczepień przeciwko:

- wirusowemu zapaleniu wątroby typu A – 17 (7 w 2017),
- *Streptococcus pneumoniae* – 173 osób (113 w 2017),
- *Neisseria meningitidis* – 44 (4 w 2017),
- kleszczowemu zapaleniu mózgu – 50 (46 w 2017),
- żółtej gorączce 2 (0 w 2017).

Mniej szczepień zalecanych wykonano przeciwko:

- wirusowemu zapaleniu wątroby typu B – 286 (293 w 2017),
- grypie – 750 (828 w 2017),
- ospie wietrznej – 13 (33 w roku 2017).

Na stałym poziomie utrzymują się szczepienia p/biegunce rotawirusowej (2018 –47, 2017-48), oraz durowi brzuszemu (2018-5, 2017-5).

W roku 2018 Powiatowa Stacja Sanitarno-Epidemiologiczna w Olecku zorganizowała trzy konferencje. Pierwsza dotyczyła wirusowego zapalenie wątroby typu A - choroby, która na nowo o sobie przypominała, a jej występowanie zaczęło przysparzać lekarzom sporo kłopotów. W związku z tym w dniu 07.02.2017 r. w siedzibie Powiatowej Stacji Sanitarno-Epidemiologicznej w Olecku odbyło się spotkanie edukacyjne pt. „Wirusowe Zapalenie Wątroby typu A – zapomniana choroba?”, w czasie którego omówiono etiologię WZW A, drogi szerzenia się zakażeń oraz profilaktykę. Podkreślono znaczenie przestrzegania zasad higieny i dezynfekcji skóry rąk oraz ciała. Szczególną uwagę zwrócono na przestrzeganie ogólnych zasad mycia i dezynfekcji sprzętu, narzędzi i powierzchni nie tylko w zakładach produkcyjnych lecz w codziennym życiu. Spotkanie adresowane było do przedstawicieli różnych grup zawodowych: właścicieli zakładów żywienia zbiorowego i zakładów produkcyjnych, dyrektorów placówek nauczania i wychowania, nauczycieli, koordynatorów powiatowych programów zdrowotnych, przedstawicieli podmiotów wykonujących działalność leczniczą oraz samorządów lokalnych. Doświadczeniem i wiedzą merytoryczną podzieliła się z uczestnikami mgr zdrowia publicznego Beata Zalewska – Konsultant Naukowy w firmie Medilab. W spotkaniu uczestniczyło 41 osób.



W ramach obchodów Europejskiego Tygodnia Szczepień w dniu 18.04.2018 r. odbyła się kolejna powiatowa konferencja pt.: „Razem chronieni,#Vaccines work.”, w czasie której podkreślono potrzebę, skuteczność i korzyści wynikające ze szczepień ochronnych. Poruszono temat profilaktyki chorób zakaźnych w zakładach pracy. Przedstawione zostały ekonomiczne i zdrowotne korzyści wynikające z ochrony zdrowia i realizowanych samorządowych programów zdrowotnych. Szczególną uwagę poświęcono profilaktyce chorób odkleszczowych i odry. Podczas spotkania poruszono także zagadnienia uzależnienia i wychodzenia z nałogu palenia. Przedstawiono zmiany w przepisach dotyczących ochrony

zdrowia przed następstwami używania tytoniu dotyczące głównie e-papierosów. W konferencji uczestniczyły 23 osoby, w tym przedstawiciele samorządów lokalnych, pracodawców, pracownicy podmiotów leczniczych i inspekcji sanitarnej.

Kolejna konferencja odbyła się w dniu 04.12.2018 r. i skierowana była głównie do personelu medycznego. W trakcie spotkania omówiono postępowanie p/epidemiczne w związku z pojawieniem się w podmiocie leczniczym osoby z podejrzeniem zachorowania na odrę. Przedstawiono zakładowe zagrożenia personelu medycznego w świetle obecnej sytuacji epidemiologicznej. Poruszono także temat osób opornych do szczepień ochronnych. Omówiono skład jakościowy szczepionek. Podkreślono znaczenie profilaktyki ze szczególnym zwróceniem uwagi na potrzebę, skuteczność i korzyści wynikające ze szczepień. W konferencji uczestniczyło 19 osób.

Biorąc pod uwagę sytuację epidemiologiczną powiatu oleckiego Powiatowa Stacja Sanitarno-Epidemiologiczna w Olecku w 2016 r. podjęła inicjatywę w zakresie promocji zdrowia i edukacji zdrowotnej w temacie chorób odkleszczowych i kontynuowała działania przez kolejne lata. PPIS w Olecku stoi na stanowisku, że szczepienia ochronne są najskuteczniejszą formą profilaktyki chorób zakaźnych. Ponadto wyraża opinię, że programy zdrowotne mają szansę zmienić w przyszłości zatrważające statystyki, a zdrowie przyszłych pokoleń to przede wszystkim profilaktyka.

Państwowy Powiatowy Inspektor Sanitarny w Olecku podkreśla, że powiat olecki wpisze się w najbliższej przyszłości w politykę zdrowotną województwa warmińsko-mazurskiego w tym temacie. W ramach popularyzacji szczepień ochronnych samorząd terytorialny powiatu oleckiego w roku 2018 opracował program zdrowotny, który zakłada edukację i szczepienia przeciw kleszczowemu zapaleniu mózgu. Szczepienia będą skierowane do rolników i ich rodzin ubezpieczonych w KRUS. Starosta Olecki przy współudziale wszystkich gmin w powiecie planuje zaszczepić w roku 2019 ponad 1300 osób. Władze samorządowe powiatu oleckiego przywiązują szczególną uwagę do profilaktyki chorób zakaźnych, a podejmując działania prozdrowotne zwiększają odsetek osób uodpornionych oraz bezpieczeństwo epidemiologiczne społeczności lokalnej.



HIGIENA DZIECI I MŁODZIEŻY

Bieżący nadzór sanitarny w zakresie higieny dzieci i młodzieży to realizacja zadań wynikających z zapisów ustawy o Państwowej Inspekcji Sanitarnej tzn. nadzór nad warunkami higieny procesów nauczania i wychowania oraz higieny wypoczynku i rekreacji.

W roku ubiegłym kontynuowano prace mające na celu ochronę zdrowia dzieci i młodzieży przed niekorzystnym wpływem szkodliwych i uciążliwych czynników środowiska szkolnego.

Zadania skupiały się wokół zagadnień związanych z:

- ✓ zapewnieniem właściwych warunków sanitarno-higienicznych w placówkach oświatowych,
- ✓ higieną procesów nauczania i wychowania,
- ✓ zapewnieniem bezpiecznych i higienicznych warunków w placówkach wypoczynku dzieci i młodzieży.

W związku z reformą oświaty, od 01 września 2017 r. nastąpiły zmiany w organizacji i funkcjonowaniu szkół. Rada Miejska i Rady Gminne ustaliły plan sieci publicznych szkół podstawowych w powiecie oleckim. W wyniku przekształceń w 2018 r. pod nadzorem Higieny Dzieci i Młodzieży znajdowały się następujące placówki:

1. Placówki stałe:

- ✓ żłobki – 2,
- ✓ przedszkola – 6,
- ✓ inne formy wychowania przedszkolnego – 7 (w tym 4 punkty przedszkolne i 3 zespoły wychowania przedszkolnego),
- ✓ szkoły podstawowe – 14,
- ✓ zespoły szkół ogólnokształcących – 4 (w tym Centrum Edukacji przy Środowiskowym Domu Samopomocy),
- ✓ placówki wsparcia dziennego – 2,
- ✓ placówka opiekuńczo-wychowawcza – 1,
- ✓ pozaszkolna placówka specjalistyczna -1.

2. Wypoczynek:

- ✓ wypoczynek zimowy – 14 turnusów,
- ✓ wypoczynek letni – 86 turnusów.

Nadzór nad zakładami nauczania i wychowania był prowadzony w oparciu o roczny plan pracy zaakceptowany przez Starostę Oleckiego oraz Warmińsko-Mazurskiego Wojewódzkiego Inspektora Sanitarnego.

W w/w placówkach przeprowadzono 141 kontroli, w tym:

- ✓ w obiektach stałych – 64,
- ✓ w placówkach wypoczynku – 77.

Kontrole planowane miały na celu ocenę przestrzegania przepisów określających wymagania higieniczne i zdrowotne w stosunku do pomieszczeń i sprzętu używanego w placówkach oraz utrzymania należytego stanu higienicznego nieruchomości.

W czasie kontroli oceniano:

- ✓ stan sanitarno-techniczny obiektów,
- ✓ wyposażenie techniczne budynków (instalacja wodna, kanalizacja, ogrzewanie),
- ✓ stan sanitarno-techniczny posesji (nawierzchnia dróg i przejść, miejsca gromadzenia odpadów),
- ✓ warunki pobytu dzieci i młodzieży w placówkach,
- ✓ profilaktyczną opiekę medyczną,
- ✓ wyposażenie w meble szkolne oraz dostosowanie ich do wymagań ergonomii,
- ✓ warunki do prowadzenia zajęć wychowania (infrastruktura, sprzęt i urządzenia),
- ✓ wyposażenie placów zabaw,
- ✓ realizację wymogów w zakresie stosowania niebezpiecznych substancji i ich mieszanin w szkolnych pracowniach chemicznych,
- ✓ rozkłady zajęć lekcyjnych,
- ✓ warunki żywienia,
- ✓ realizację ustawy o ochronie zdrowia przed następstwami używania wyrobów tytoniowych,
- ✓ dostosowanie do potrzeb wynikających z niepełnosprawności dzieci.

W wyniku powyższych działań wydano 12 decyzji administracyjnych, a w 4 przypadkach na umotywowany wniosek zainteresowanych przedłużono termin wykonania nakazów. Kontynuowano również postępowania wszczęte w latach ubiegłych. Nakazy wydane w roku ubiegłym dotyczyły doprowadzenia do należytego stanu sanitarno-technicznego:

- ✓ boksów w szatni - Szkoła Podstawowa Nr 1 w Olecku,
- ✓ sal lekcyjnych i innych pomieszczeń – Szkoła Podstawowa w Świątajnie,
- ✓ stolarki okiennej (mała aula) – Szkoła Podstawowa Nr 3 w Olecku,

- ✓ nawierzchni posesji (przy placu zabaw) - Szkoła Podstawowa w Sokółkach,
- ✓ opaski otaczającej narożnik budynku szkolnego - Szkoła Podstawowa w Sokółkach,
- ✓ boisk i bieżni – Szkoła Podstawowa Nr 4 w Olecku,
- ✓ dywanu - Przedszkole Niepubliczne „Bajka” w Olecku,
- ✓ zabezpieczenia przed nadmiernym nasłonecznieniem - Szkoła Podstawowa w Gąskach,
- ✓ zabezpieczenia piaskownicy – Szkoła Podstawowa w Cichym,
- ✓ zabezpieczenia grzejników c.o. – Zespół Szkół STO w Olecku, Szkoła Podstawowa w Gąskach,
- ✓ zapewnienia właściwej wentylacji w salach lekcyjnych – Szkoła Podstawowa w Gąskach,
- ✓ zapewnienia właściwego natężenia oświetlenia sztucznego – Filia Przedszkola i Szkoły Podstawowej w Cimochach, Szkoła Podstawowa Nr 4 w Olecku, Szkoła Podstawowa w Judzikach, Centrum Edukacji przy ŚDS w Olecku.

Prolongowane decyzje dotyczyły:

- ✓ stanu boiska – Szkoła Podstawowa Nr 2 w Olecku,
- ✓ zapewnienia właściwego natężenia oświetlenia sztucznego Szkoła Podstawowa w Judzikach, Szkoła Podstawowa Nr 3 w Olecku, Centrum Edukacji w Olecku.

W analizowanym okresie w wyniku realizacji nakazów decyzji uzyskano poprawę stanu sanitarno-technicznego:

- ✓ pomieszczeń szkolnych – Szkoła Podstawowa w Świętajnie, Zespół Szkół STO w Olecku,
- ✓ elewacji – Szkoła Podstawowa w Sokółkach,
- ✓ nawierzchni przejścia na posesji Szkoły Podstawowej w Sokółkach,
- ✓ dostosowano meble edukacyjne do wzrostu uczniów – Szkoła Podstawowa nr 1 w Olecku,
- ✓ zapewniono właściwą temperaturę w pomieszczeniach szkolnych - Szkoła Podstawowa w Świętajnie,
- ✓ zamontowano osłony chroniące przed nadmiernym nasłonecznieniem - Szkoła Podstawowa w Gąskach,
- ✓ zapewniono właściwą wentylację w salach lekcyjnych – Szkoła Podstawowa w Gąskach,

- ✓ zapewniono właściwe natężenie oświetlenia sztucznego – Środowiskowe Ognisko Wychowawcze PUCHATEK w Olecku, Filia Przedszkola i Szkoły Podstawowej w Cimochach.

Podobnie jak w latach poprzednich w ramach prowadzonego nadzoru sanitarnego oceniono warunki środowiska szkolnego: natężenie oświetlenia sztucznego, rozkłady zajęć lekcyjnych oraz dostosowanie mebli szkolnych i przedszkolnych do wzrostu dzieci.

Badania oświetlenia sztucznego

Prawidłowe natężenie oświetlenia sztucznego jest bardzo ważnym, chociaż często niedocenianym, czynnikiem ochrony narządu wzroku. Badania wpływu jakości oświetlenia na intelektualną sprawność wykazują, że wzrost jakości oświetlenia powoduje poprawę w zapamiętywaniu, logicznym myśleniu, koncentracji, a nawet wzrost inteligencji, co przekłada się na lepsze wyniki w nauce. Jednocześnie niedostateczne oświetlenie wymaga wzmoczonego wysiłku, stwarza uczucie



jednostajności, wywołuje stan monotonii, przygnębienia i apatii – pogorszenie ogólnego samopoczucia, powoduje osłabienie wzroku, a w efekcie spadek wydajności pracy.

Od 2016 r. PPIS nie planuje przeprowadzenia badań oświetlenia sztucznego z nadzoru. Na podstawie art. 25 ust. 1 pkt. 2, 3 ustawy z dnia 14 marca 1985 r. o Państwowej Inspekcji Sanitarnej (t. j. Dz. U. z 2019 r. poz.59) wymaga okazania wyników badań potwierdzających zapewnienie właściwego oświetlenia w pomieszczeniach placówki. W przypadku braku takich dokumentów lub podejrzenia nieprawidłowości w tym zakresie PPIS zleca decyzją administracyjną wykonanie wymaganych pomiarów.

Tygodniowy rozkład zajęć szkolnych

Dobrze opracowany plan lekcji pozwala na efektywną pracę na przestrzeni tygodnia. Planując zajęcia należy wziąć pod uwagę:

- zasadę zmienności dyspozycji ucznia do pracy w ciągu tygodnia,
- różną zdolność do wysiłku w zależności od pory dnia.

W 2018 roku ocenę planów lekcji z punktu widzenia zasad higieny pracy umysłowej przeprowadzono w 167 oddziałach w 14 placówkach.

Rodzaj placówki	Higieniczna ocena rozkładów zajęć lekcyjnych							
	Przeprowadzone badania				Stwierdzone nieprawidłowości			
	2017		2018		2017		2018	
	Liczba szkół	Liczba oddziałów	Liczba szkół	Liczba oddziałów	Liczba szkół	Liczba oddziałów	Liczba szkół	Liczba oddziałów
Szkoły podstawowe	8	84	11	139	5	17	7	36
Gimnazja	5	38	-	-	2	11	-	-
Zespoły Szkół	6	70	3	28	2	7	3	6

W tabeli wykazano nieprawidłowości wynikające z niespełnienia wymagań zawartych w rozporządzeniu MENiS (Dz. U. z 2003 r. Nr 6, poz. 69 z późn. zm.).

Nieprawidłowości stwierdzono w większej liczbie oddziałów niż w roku poprzednim, ale czynniki wpływające na ten stan były takie same:

- ✓ mała dyspozycyjność nauczycieli (etat w kilku placówkach),
- ✓ dostosowanie rozkładów do odjazdów autobusów dowożących uczniów,
- ✓ zwolnienia lekarskie bądź urlopy zdrowotne,
- ✓ rozszerzone programy nauczania z podziałem na grupy,
- ✓ niewystarczająca liczba sal lekcyjnych,
- ✓ zajęcia na hali LEGA i na basenie.

Nieprawidłowości dotyczyły głównie:

- ✓ różnicy liczby godzin lekcyjnych pomiędzy kolejnymi dniami,
- ✓ przekroczenia dopuszczalnej liczby godzin w poszczególnych dniach,
- ✓ braku w każdym dniu zajęć z elementami ruchu,
- ✓ przerw lekcyjnych krótszych niż 10-minutowe.

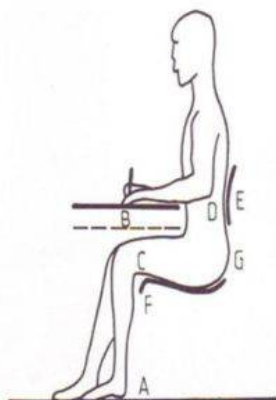
Nie wydano nakazów w formie decyzji. Przyczyny występowania nieprawidłowości zostały omówione z dyrektorami pod kątem ewentualnego ich wyeliminowania.

Dostosowanie stanowisk szkolnych do wymagań ergonomii

Z racji zajmowania pozycji siedzącej uczeń narażony jest na obciążenia statyczne, które w negatywny sposób wpływają na jego zdrowie. Długotrwałe napięcie mięśni powoduje ucisk na naczynia krwionośne, utrudnia swobodny przepływ krwi, a tym samym zakłóca

dostarczanie niezbędnych składników i usuwanie produktów przemiany materii, co prowadzi do bólów mięśniowych, uczucia dyskomfortu, zmęczenia oraz powstawania wad postawy. Aby wyeliminować negatywne skutki wynikające z długotrwałej pozycji siedzącej uczeń musi zajmować stanowisko dostosowane do proporcji jego ciała.

PRAWIDŁOWA POZYCJA SIEDZĄCA PODCZAS PRACY PRZY STOLE/BIUURKU



- A Stopy w butach powinny płasko spoczywać na podłodze.
- B Powinien być wystarczający prześwit między udem i spodem płyty, umożliwiający swobodny ruch.
- C Nie powinno być nacisku podudzia na przednią część siedziska.
- D Wysokość stołu powinna być tak dobrana, żeby łokcie w przybliżeniu były na tym samym poziomie co przednia krawędź płyty stołu, gdy ramiona swobodnie pionowo zwisają.
- E Oparcie powinno sztywno podierać plecy w strefie lędźwiowej, poniżej łopatek.
- F Powinien być zachowany odstęp między tylnymi częściami nóg a przednią krawędzią siedziska.
- G Powinien być zachowany odpowiedni odstęp między podparciem lędźwiowym a siedziskiem, umożliwiając swobodny ruch części siedzeniowej ciała.

Zgodnie z harmonogramem kontroli ocenę mebli szkolnych przeprowadzono w Przedszkolach: KRASNAL, SMYK – os. Siejnik, JEDYNECZKA, w oddziałach Szkoły Podstawowej Nr 1, Nr 4 i Nr 2. Ogółem oceniono 577 stanowisk.

Rodzaj placówki	Ocena dostosowania mebli szkolnych do zasad ergonomii							
	2017				2018			
	liczba placówek	liczba skontrolowanych stanowisk	liczba szkół z nieprawidłowościami	ilość stanowisk nieprawidłowych	liczba placówek	liczba skontrolowanych stanowisk	liczba szkół z nieprawidłowościami	ilość stanowisk nieprawidłowych
Przedszkola	6	173	3	7	3	263	1	4
Szkoły podstawowe	3	344	2	55	4	314	2	4
Gimnazja	-	-	-	-	-	-	-	-
Zespoły Szkół	1	108	1	3	-	-	-	-

Nakazów nie wydano. W czasie kontroli obserwuje się lepsze wyposażenie sal dydaktycznych w stoliki i krzesła o wymiarach zgodnych z normą oraz lepsze dostosowanie stanowisk

do proporcji ciała dzieci. Dyrektorzy nie zawsze mają możliwość zgromadzenia dokumentów poświadczających ich bezpieczeństwo i jakość (dotyczy to mebli zakupionych przed 2000 rokiem).

Dożywianie

Racjonalne żywienie w sposób zasadniczy determinuje ogólne funkcjonowanie organizmu, zwłaszcza w okresie jego intensywnego rozwoju. Jakość i ilość dostarczanych produktów pokarmowych musi być dostosowana do wieku, płci, budowy ciała, trybu życia, właściwości psychofizycznych i fizjologicznych oraz odpowiednio komponowana w posiłki i racjonalnie rozkładana w ciągu całego dnia.



W wieku szkolnym występują zwiększone potrzeby żywieniowe ze względu na intensywny wzrost, dużą aktywność fizyczną, wymaganą sprawność umysłową.

Zapewnienie posiłku w szkole ma zatem istotne znaczenie dla prawidłowego funkcjonowania ucznia, jego samopoczucia, kondycji i zdolności do nauki.

W 2018 roku na terenie powiatu żywienie prowadziły prawie wszystkie szkoły (z wyjątkiem Szkoły Podstawowej w Stożnem i Zespołu Szkół STO w Olecku). Ogółem podawano:

- ✓ posiłki jednodaniowe - wydawały 4 szkoły dla 381 dzieci (w 2017 r.: 4 szkoły dla 289 dzieci),
- ✓ obiady pełne – 9 szkół dla 1374 dzieci (w 2017 r. – 3 szkoły dla 821 dzieci).

W 3 zespołach szkół z obiadów pełnych skorzystało 306 uczniów (w 2017 r. – obiad pełny w 3 ZS - 537 uczniów, jednodaniowy w 2 zespołach - 142 uczniów).

Placówki nauczania uczestniczyły w programie „Mleko w szkole”. Z tej formy skorzystało 1688 uczniów szkół podstawowych (w 2017 r. – 1741).

Szkoły podstawowe uczestniczyły w programie „Owoce w szkole”, skorzystało 1676 dzieci, w 2017 r. - 1415.

W 2018 roku dotację do posiłków otrzymało 663 uczniów (w roku poprzednim 925).

Żywieniowcy, dietetycy i higieniści zalecają aby dla prawidłowego funkcjonowania organizmu (regulowanie temperatury ciała, transport składników odżywczych oraz reakcje biochemiczne) dzieciom zapewnić odpowiednią ilość napojów – najlepiej dostęp do niegazowanej wody mineralnej. Na terenie powiatu oleckiego ten warunek spełniony jest tylko w niektórych przedszkolach.

Oprócz zapewnienia możliwości spożycia ciepłego posiłku ważne też jest w jakich warunkach posiłek ten jest spożywany. Stołówki to często małe pomieszczenia (Szkoła Podstawowa nr 3 w Olecku), wyposażone w jeden rozmiar stolików i krzeseł. W dalszym ciągu najgorzej sytuacja przedstawia się w Zespole Szkół w Babkach Oleckich. Można stwierdzić, że w tej placówce nie ma możliwości skonsumowania posiłku w higienicznych warunkach.

Gospodarowanie substancjami chemicznymi i ich mieszaninami

W tym zakresie sytuacja w porównaniu do roku 2017 nie uległa większej zmianie. Lekcje z użyciem odczynników chemicznych na terenie powiatu oleckiego prowadziła Szkoła Podstawowa Nr 2 w Olecku, w Kowalach Oleckich, Kijewie oraz Zespół Szkolno-Przedszkolny w Wieliczkach. Żadna ze szkół nie dysponuje indywidualnymi stanowiskami



laboratoryjnymi. Lekcje praktycznie odbywają się na zasadzie obserwacji przebiegu reakcji chemicznych, wykonywanych przez nauczyciela. Placówki te posiadają aktualne spisy preparatów i substancji chemicznych oraz karty charakterystyki. Odczynniki są właściwie oznakowane oraz zabezpieczone w zamykanych szafach lub pomieszczeniach.

Pomimo, że w roku szkolnym 2018/19 do planów nauczania ośmioletniej szkoły podstawowej włączono chemię (kl. VII), w żadnej placówce, która nie realizowała dotychczas tego przedmiotu, nie utworzono gabinetów chemicznych. Dyrektorzy podjęli wprawdzie działania (przygotowanie pomieszczeń, doprowadzenie wody, zakup dygestorium itp.) ale inwestycje te zostaną zrealizowane najwcześniej w przyszłym roku szkolnym.

Nadzór nad wypoczynkiem zimowym i letnim.

Wzorem roku ubiegłego korzystano z elektronicznej bazy rejestracji wypoczynku. Na 100 turnusów zarejestrowanych w elektronicznej bazie danych skontrolowano 77.

Obiekty, w których prowadzony był wypoczynek, spełniały przynajmniej minimum wymagań dla tego typu placówek. W ramach nadzoru prowadzono również działalność edukacyjną udzielając instruktażu na temat zasad organizowania wypoczynku, wymogów bezpieczeństwa, higieny pomieszczeń, wyposażenia, racjonalnego żywienia itp.

Opieka medyczna

Gabinetem medycznym powinna dysponować każda placówka, gdyż w ustawie prawo oświatowe prawodawca zawarł zapis, że szkoła publiczna powinna zapewnić uczniom możliwość korzystania z gabinetu profilaktyki zdrowotnej i pomocy przedlekarskiej. Profilaktyczna opieka zdrowotna nad uczniami sprawowana jest przez lekarza



rodzinnego w zakładach podstawowej opieki zdrowotnej. Natomiast wykonywanie świadczeń zdrowotnych przez pielęgniarki odbywa się w szkołach, lecz nie zawsze w szkolnym gabinecie profilaktyki zdrowotnej i pomocy przedlekarskiej. Na terenie powiatu oleckiego gabinety funkcjonują w 6 szkołach (SP Nr 1, Nr 2, Nr 3, Nr 4 w Olecku, SP w Świętajnie, w Zespole Szkolno-Przedszkolnym w Wieliczkach). W pozostałych szkołach pielęgniarka korzysta z pokoju nauczycielskiego lub sali lekcyjnej. We wszystkich szkołach opieka pielęgniarska zapewniona jest w wymaganej liczbie godzin.

Problemem jaki czasem zgłaszają dyrektorzy placówek jest występowanie wśród dzieci świerzbu lub wszawicy. Od lat na terenie Polski nie występują już niebezpieczne choroby zakaźne przenoszone przez wszy (np.: dur wysypkowy), w związku z tym wszawica została wykreślona z wykazu chorób zakaźnych. Tym samym przypadki wszawicy nie są objęte zakresem działania organów Państwowej Inspekcji Sanitarnej i brak jest podstaw do podjęcia działań przez pracowników inspekcji sanitarnej.

Na stronie internetowej PSSE w Olecku zamieszczone jest **Stanowisko Departamentu Matki i Dziecka w Ministerstwie Zdrowia w sprawie zapobiegania i zwalczania wszawicy u dzieci i młodzieży**. Zastosowanie porad zawartych w tej publikacji może być pomocne w przypadku wystąpienia tego problemu, a przez analogię można te zasady zastosować w przypadku wystąpienia świerzbu.

W zakresie **zwiększenia aktywności fizycznej** dzieci i młodzieży nie odnotowano znaczących zmian w porównaniu do roku ubiegłego, za wyjątkiem przeprowadzenia całkowitego remontu boisk przy SP Nr 3 w Olecku. Infrastruktura do prowadzenia zajęć wychowania fizycznego na terenie szkół powiatu oleckiego jest nadal niewystarczająca i często wymagająca napraw, przebudowy lub doposażenia. Z funkcjonowania wyłączono boisko przy SP Nr 2 w Olecku. Zajęcia wychowania fizycznego w Babkach Oleckich

i Judzikach w niepokodne dni prowadzone są na korytarzach szkolnych. Należy zaznaczyć, że na zwiększenie aktywności fizycznej duży wpływ mają zajęcia prowadzone w Hali Lega.

W 2018 nie odnotowano zmian w zakresie organizacji **placów zabaw**. W miarę dobrze wyposażone place zabaw funkcjonują przy Zespole Szkół w Wieliczkach, Cimochach, Sokółkach, SP w Stożnem, Świętajnie, Mazurach oraz przy SP Nr 2 Olecku.



Oprócz planowanych kontroli w 2018 r. realizowano inne zadania:

1. Oceniano przygotowanie szkół do nowego roku szkolnego;
2. Uczestniczono w kontrolach w zakresie przygotowania obiektów na wypoczynek letni dzieci i młodzieży;
3. Współpracowano przy opiniowaniu projektów żłobków;
4. Zgodnie z wytycznymi GIS przeprowadzono ocenę obciążenia uczniów ciężarem tornistrów. Ocenie poddano 523 uczniów z 2 szkół podstawowych (30 oddziałów);
5. Współpracowano również:
 - ✓ przy konkursach (X Powiatowy Quiz Wiedzy o Tytoniu oraz XVII Powiatowy Konkurs Wiedzy HIV/AIDS „Nie daj szansy AIDS”),
 - ✓ ze specjalistą do spraw jakości,
 - ✓ z Komendą Powiatową Policji w Olecku - przeprowadzono wspólnie 15 kontroli turnusów zimowego i letniego wypoczynku dzieci i młodzieży,
 - ✓ uczestniczono w posiedzeniu Komisji Rady Miasta dotyczącej podsumowania sezonu letniego.
6. Nawiązano kontakt pomiędzy służbami (KPP, PSP, Lasy Państwowe) w celu ustalenia wspólnych działań mających na celu podniesienie bezpieczeństwa uczestników obozów pod namiotami.

W 2019 roku działania Higieny Dzieci i Młodzieży będą zmierzały do:

- ✓ dalszej poprawy stanu sanitarno-technicznego obiektów nauczania i wychowania,
- ✓ poprawy stanu umeblowania w szkołach (zakup mebli z certyfikatem, dostosowanie stolików i krzeseł do proporcji ciała uczniów),
- ✓ zapewnienia właściwych wartości natężenia oświetlenia sztucznego w pomieszczeniach szkolnych,

- ✓ dostosowania pomieszczeń do prowadzenia zajęć z chemii zgodnie z wymaganiami norm higienicznych,
- ✓ poprawy warunków w pracowniach komputerowych,
- ✓ poprawy warunków do prowadzenia lekcji w-f,
- ✓ wyposażenia boisk szkolnych w niezbędne urządzenia sportowe (zakup sprzętu z certyfikatami),
- ✓ poprawy warunków do spożywania posiłków,
- ✓ zapewnienia właściwej organizacji turnusów wypoczynku zimowego i letniego dzieci i młodzieży.

Podsumowanie stanu sanitarno-higienicznego w nadzorowanych placówkach nauczania i wychowania

W wyniku przeprowadzanych remontów bieżących stan sanitarno-higieniczny placówek systematycznie ulega poprawie:

- ✓ wszystkie placówki korzystają z wody z wodociągów i są skanalizowane:
26 - kanalizacja centralna, pozostali (10) korzystają z własnych oczyszczalni (3) lub zbiornika bezodpływowego (7),
- ✓ wszystkie posiadają ustępy wewnętrzne,
- ✓ wszystkie placówki zapewniają dostęp do ciepłej, bieżącej wody,
- ✓ polepszył się zaopatrzenie w środki higieny osobistej,
- ✓ posesje szkolne utrzymane są w należyтым porządku,
- ✓ w wielu wypadkach pracownie komputerowe nie odpowiadają wymaganiom norm higienicznych (trudne warunki pomimo zmiany pomieszczenia) w SP Nr 3 i Gimnazjum Nr 2 w Olecku,
- ✓ brak dostatecznej liczby sal dydaktycznych w stosunku do liczby oddziałów (SP Nr 3),
- ✓ nie wszystkie pomieszczenia w placówkach posiadają odpowiednią wentylację grawitacyjną w salach dydaktycznych (spowodowane brakiem kanałów wentylacyjnych) i mechaniczną w pomieszczeniach sanitarno-higienicznych, w chwili oddawania budynków do użytku nie było takich wymagań),
- ✓ bardzo trudna sytuacja lokalowa w Zespole Szkół w Babkach Oleckich,
- ✓ w szkołach place przeznaczone dla dzieci najmłodszych są niedostatecznie wyposażone w urządzenia rekreacyjne (Zespół Szkół w Siejniku, Babkach Oleckich, Judzikach).

HIGIENA KOMUNALNA

Główną działalnością Sekcji Higieny Komunalnej jest sprawowanie nadzoru nad bezpieczeństwem w poszczególnych elementach środowiska bytowania ludzi i obiektach użyteczności publicznej poprzez prowadzenie efektywnej działalności kontrolnej wobec nadzorowanych obiektów zmierzającej do wyegzekwowania przestrzegania obowiązujących przepisów prawa krajowego i europejskiego. Głównymi kierunkami działania są:

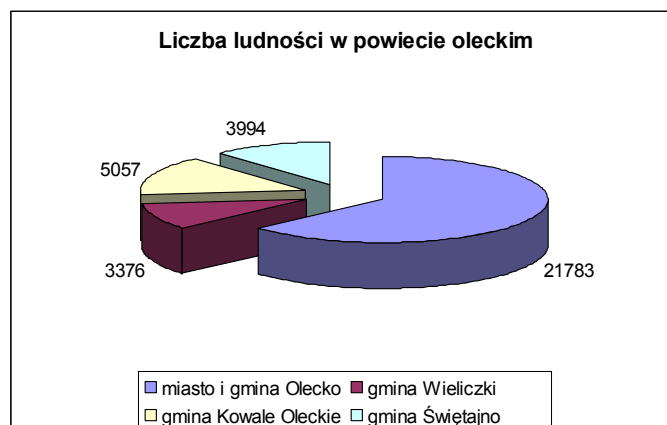
1. Nadzór sanitarny nad zaopatrzeniem ludności w wodę poprzez systematyczne kontrole jakości wody oraz obiektów służących do zaopatrzenia ludności w wodę o odpowiedniej jakości zdrowotnej;
2. Nadzór nad jakością zdrowotną wody w kąpieliskach, miejscach wykorzystywanych do kąpieli i basenach kąpielowych;
3. Kontynuacja nadzoru sanitarnego nad obiektami użyteczności publicznej. Dążenie do zmniejszenia liczby obiektów o niewłaściwym stanie sanitarno–higienicznym;
4. Zapobieganie, likwidacja bądź minimalizacja wszelkich zagrożeń fizycznych, chemicznych i biologicznych w środowisku bytowania człowieka.

I. Liczba ludności w powiecie.

Powiat olecki obejmuje miasto Olecko oraz gminy Olecko, Kowale Oleckie, Świętajno i Wieliczki.

Liczba ludności w powiecie wynosi 34210, w tym:

- w mieście i gminie Olecko – 21783,
- w gminie Kowale Oleckie – 5057,
- w gminie Świętajno – 3994,
- w gminie Wieliczki – 3376.



II. Ogólna charakterystyka nadzorowanego terenu.

Powiat olecki ma charakter rolniczo-turystyczny. Zajmuje obszar 874 km². Przemysłu jest rozwinięty w niewielkim stopniu, co w znacznie wpływa na walory klimatyczne terenu. Bazę turystyczno-wypoczynkową stanowią gospodarstwa agroturystyczne i pensjonaty na terenach wiejskich, a w mieście hotele i miejsca noclegowe. Zaplecze komunalne dla powiatu tworzą między innymi wodociągi, oczyszczalnie ścieków, stacja przeładunkowa odpadów komunalnych, sieć prywatnych przedsiębiorstw świadczących usługi mieszkańcom, zaplecze medyczne.

Pod nadzorem Sekcji Higieny Komunalnej PSSE w Olecku znajdują się obiekty z różnych grup PKD. Najliczniejszą stanowią obiekty noclegowe, zakłady fryzjerskie i kosmetyczne. W 2018 roku poddano kontroli: wodociągi sieciowe, obiekty odnowy biologicznej, hotele, pola biwakowe, gospodarstwa agroturystyczne oraz inne podmioty świadczące usługi hotelarskie, noclegownię, ustępy publiczne, pływalnię, środki transportu publicznego, stacje paliw, obiekty sportowe i rekreacyjne, place zabaw dla dzieci, parkingi, domy kultury, zakłady pogrzebowe i cmentarze.

Liczba obiektów w ewidencji – 144.

Liczba wykonanych kontroli ogółem – 160.

Liczba pobranych próbek do badań laboratoryjnych – 80.

Liczba wydanych decyzji – 35.

Liczba wydanych decyzji płatniczych – 5.

Liczba wydanych postanowień – 16 (dotyczyły imprez masowych, przewozów zwłok z zagranicy i regulaminów czystości i porządku w gminach).

Liczba wydanych pism interwencyjnych – 33.

III. Ocena zaopatrzenia ludności w wodę

Zapewnienie wody do picia o odpowiedniej jakości i ilości ma istotne znaczenie dla zdrowia i warunków życia społeczeństwa, a także bezpieczeństwa sanitarnego powiatu.

Woda to składnik niezbędny w codziennym życiu. Spożywanie jej jest nieodłącznym elementem dobrego i prawidłowego funkcjonowania organizmu. Nieodpowiednia jakość wody może ujemnie wpływać na zdrowie ludzkie, obniżać walory smakowe wody, a także powodować szerzenie się chorób wodopochodnych. Nadzór nad jakością wody, z uwagi na jej znaczenie, jest jednym z kluczowych zadań Państwowej Inspekcji Sanitarnej.

Realizacja tego nadzoru w roku 2018 polegała na intensywnym, całorocznym monitoringu jakości wody oraz kontroli funkcjonowania systemu zaopatrywania miasta i wsi w wodę, a także współpracy z podmiotami wykonującymi zadania zaopatrzenia ludności w wodę.

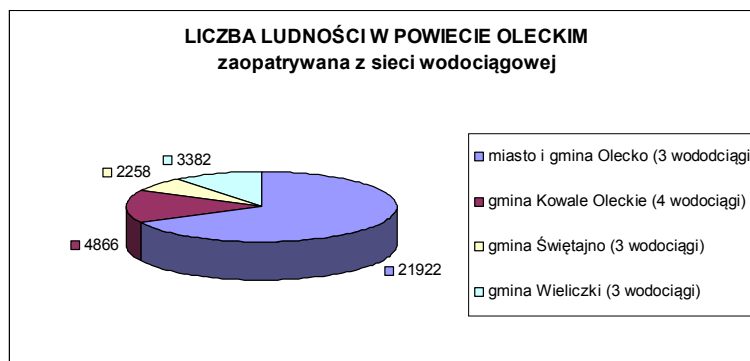
W 2018 r. w powiecie oleckim objęto nadzorem 14 urządzeń wodociągowych, które zaopatrywały w wodę ogółem 32428 osób. 630 osób zaopatrywały wodociągi będące pod nadzorem PSSE w Elku i PSSE w Gołdapi.

W gminie i mieście Olecko są 3 wodociągi, które zaopatrywały w wodę 21922 osoby.

W gminie Kowale Oleckie są 4 wodociągi, które zaopatrywały 4866 osób i 2 wodociągi gołdapskie zaopatrujące 228 osób, razem 5094 osoby.

W gminie Świętajno są 3 wodociągi, które zaopatrywały w wodę 2258 osób i 1 wodociąg elcki zaopatrujący 402 osoby, razem 2660 ludzi.

W gminie Wieliczki są 3 wodociągi, które zaopatrywały 3382 osoby.



Stopień zwodociągowania

Stopień zwodociągowania ogółem dla terenu powiatu oleckiego na podstawie danych posiadanych przez PPIS w Olecku wyniósł 88,4 %.

W poszczególnych gminach prezentuje się następująco:

- w mieście i gminie Olecko – 100,6%;
- w gminie Kowale Oleckie – 96,2%;
- w gminie Świętajno – 56,5%;
- w gminie Wieliczki – 100,2%.

3. Wodociągi o wydajności <math><100\text{ m}^3/\text{d}</math> w mieście i na wsi.

W tej grupie znajduje się 7 urządzeń wodnych. Są to niewielkie wodociągi produkujące łącznie 443,1 m³ wody na dobę, zarządzane przez władze gminne i spółdzielnie mieszkaniowe:

- wodociąg Olecko SM „LESK” o wydajności 70,0 m³/d, zaopatrujący w wodę część miasta i Lesk,
- wodociąg Lenarty o wydajności 51 m³/d, zaopatrujący w wodę 4 miejscowości,
- wodociąg Świętajno UG o wydajności 46,0 m³/d, zaopatrujący w wodę 3 miejscowości,
- wodociąg Świętajno SM Mazury o wydajności 51,0 m³/d, zaopatrujący w wodę 2 miejscowości,
- wodociąg Drozdowo o wydajności 55,1 m³/d, zaopatrujący w wodę 2 miejscowości,
- wodociąg Kowale Oleckie SE-M NOWA, o wydajności 80 m³/d, zaopatrujący w wodę 1 miejscowość,
- wodociąg Kleszczewo o wydajności 90,0 m³/d, zaopatrujący w wodę 7 miejscowości.

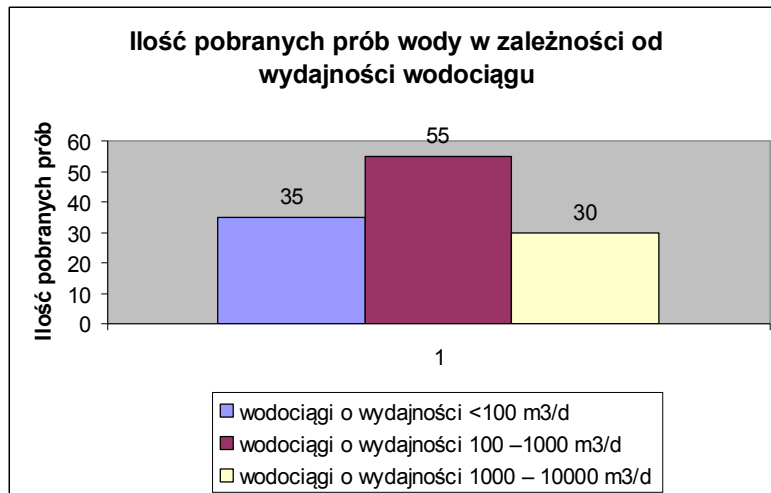
W tej grupie obiektów w ciągu roku 2018 prowadzono 1 postępowanie administracyjne na warunkową jakość wody przeznaczoną do spożycia, tj.:

- wodociąg Świętajno UG – wydano decyzję na warunkową jakość wody ze względu na przekroczone wartości ogólnej liczby mikroorganizmów w 36°C.

W tej grupie wodociągów łącznie w ramach kontroli wewnętrznych i nadzorowanych pobrano 35 prób wody do badań laboratoryjnych.

W ciągu roku właściciele wszystkich wodociągów prowadzili wewnętrzne kontrole jakości wody zgodnie z wcześniej ustalonym z PPIS w Olecku harmonogramem badań wody. PPIS w Olecku w ciągu roku wydał 31 ocen jakości wody przeznaczoną do spożycia przez ludzi.





Imienny wykaz stwierdzonych mikrobiologicznie zanieczyszczeń wody w wodociągach

W 2018 roku PPIS w Olecku nie wydał decyzji administracyjnych na brak przydatności wody do spożycia z rygiorem natychmiastowej wykonalności.

Wykaz miejscowości, w których występują braki wody

Na terenie powiatu oleckiego nie stwierdza się miejscowości, w których występują długoterminowe braki wody.

V. Rozbudowa sieci wodociągowej

Na podstawie informacji uzyskanych z urzędów gmin w 2018 roku w powiecie oleckim nie rozbudowywano sieci wodociągowej.

IV. Kąpieliska i miejsca okazjonalnie wykorzystywane do kąpeli

W sezonie kąpieliskowym 2018 na terenie powiatu funkcjonowały 2 kąpieliska na terenie miasta Olecko. Na podstawie dostarczonych wyników z badań wody powierzchniowej PPIS w Olecku wydał 10 ocen o przydatności wody do kąpeli dotyczących kąpieliska Skocznia i Szyjka. Jakość wody pod względem mikrobiologicznym i fizykochemicznym we wszystkich badaniach odpowiadała wymaganiom obowiązującego rozporządzenia.

PPIS w Olecku pragnie zwrócić uwagę na problem tworzenia miejsc rekreacji wodnej, które powstają bądź istnieją samoczynnie na terenie gmin, a nie posiadają statusu ani kąpieliska ani miejsca wykorzystywanego do kąpeli i są organizowane z naruszeniem obowiązującego prawa, niemniej jednak w opinii publicznej funkcjonują jako popularne

miejsca wypoczynku wodnego. Te formy relaksu stwarzają szczególne zagrożenia dla bezpieczeństwa zdrowotnego osób z nich korzystających. Dlatego też bardzo istotne jest wzmocnienie działań edukacyjnych w powyższym zakresie.

V. Woda na pływalni

W powiecie oleckim jest jedna pływalnia kryta zarządzana przez Miejski Ośrodek Sportu i Rekreacji. Właściciel przeprowadza badanie wody na pływalni zgodnie z ustalonym z PPIS w Olecku harmonogramem poboru prób wody i terminowo dostarcza sprawozdania z badań. W 2018 roku prowadzone były 3 postępowania na złą jakość wody basenowej:

- stwierdzono ponadnormatywną liczbę drobnoustrojów w 36°C w niecce jakuzzi,
- stwierdzono zanieczyszczenie wody cyrkulacyjnej we wszystkich nieckach basenowych ponadnormatywną liczbą drobnoustrojów w 36°C,
- stwierdzono zanieczyszczenie bakteriami *Legionella sp.* wody w niecce jakuzzi.

Odpowiednio przeprowadzone działania naprawcze pozwoliły na szybkie doprowadzenie jakości wody basenowej i cyrkulacyjnej do obowiązujących norm.

VI. Gospodarka ściekowa

Nieodpowiednio zorganizowana gospodarka ściekowa przy jednoczesnym dosyć wysokim stopniu zwodociągowania terenu, może stwarzać zagrożenie dla środowiska naturalnego i zdrowia ludzi. Ścieki bytowe z miejscowości nieskanalizowanych w najlepszym razie są gromadzone w przydomowych zbiornikach bezodpływowych, a następnie wywożone do pobliskich oczyszczalni. Według danych uzyskanych przez PPIS w Olecku od urzędów gmin najczęstszym zapleczem dla gospodarki ściekowej w gminach są przydomowe zbiorniki bezodpływowe i przydomowe oczyszczalnie ścieków. Miasto Olecko jest w pełni skanalizowane.

VII. Ocena stanu sanitarnego obiektów użyteczności publicznej

1. Baza noclegowa.

Pod nadzorem sanitarnym w grupie obiektów noclegowych znajdują się hotele, miejsca noclegowe, ośrodki wypoczynkowe i agroturystyki (34 obiekty), które poddawane są kontroli przed sezonem turystycznym i w trakcie jego trwania. Właściciele sukcesywnie podnoszą poziom sanitarno-higieniczny w swoich obiektach. W 2018 roku tylko w jednym obiekcie świadczącym usługi noclegowe stwierdzono niewłaściwy stan sanitarny łazienek.

Do obszarów zaniedbanych według PPIS w Olecku tak jak w latach ubiegłych należy Ośrodek Wypoczynkowy Dworek Mazurski. Jest to obiekt wyeksploatowany, który wymaga gruntownego remontu. Plaża, z której korzystają turyści i mieszkańcy Olecka, nie posiada odpowiedniej infrastruktury zapewniającej bezpieczne i higieniczne warunki odpoczynku. W 2018 roku na 14 skontrolowanych turnusach kolonijnych wypoczywało co najmniej 202 uczestników. Obiekt ten jest malowniczo położony nad jeziorem i ze względu na tak atrakcyjne położenie według PPIS w Olecku powinien być jak najszybciej doprowadzony do odpowiedniego stanu, aby mógł spełniać warunki sanitarnego i bezpiecznego miejsca na odpoczynek, wzbogacając bazę turystyczną powiatu.

2. Obiekty świadczące usługi w zakresie pielęgnacji ciała.

Do tej grupy obiektów zaliczane są zakłady kosmetyczne, zakłady odnowy biologicznej i inne obiekty, w których świadczone są łącznie więcej niż jedna z usług fryzjerskich, kosmetycznych i tatuażu (45 obiektów). Przeprowadzanie kontroli sanitarnych w tego typu obiektach jest utrudnione ze względu na brak szczegółowych wymagań. Według PPIS w Olecku konieczne jest prowadzenie akcji uświadamiających jakie zagrożenia mogą występować przy świadczeniu usług kosmetycznych, odnowy biologicznej i tatuażu. W 2018 r. przeprowadzono 41 kontroli, przy których zwracano szczególną uwagę na prowadzenie procesów dezynfekcji i sterylizacji przy świadczeniu usług. W jednym zakładzie tatuażu za niewłaściwy stan sanitarno-higieniczny i porządkowy właścicielkę ukarano mandatem. W tej grupie obiektów znajdują się także zakłady świadczące usługi solaryjne, które poddane były kontroli doraźnej w zakresie przestrzegania przepisów ustawy o ochronie zdrowia przed następstwami korzystania z solarium. W jednym obiekcie właściciela ukarano mandatem karnym za brak przestrzegania przepisów.

3. Domy pomocy społecznej i inne placówki zapewniające całodobową opiekę.

Pod nadzorem PPIS w Olecku znajduje się Dom Pomocy Społecznej JAWOR dla Osób Przewlekłe Psychiczenie Chorych w Markowskich. Przeprowadzona kontrola kompleksowa w zakresie przestrzegania wymagań higieniczno-sanitarnych i zdrowotnych w obiekcie, wymagań określających warunki, jakim powinien odpowiadać personel medyczny, sprzęt oraz pomieszczenia, w których udzielane są świadczenia zdrowotne nie wykazała nieprawidłowości.

4. Bezpieczeństwo osób podróżujących.

W 2018 r. kontrolom sanitarnym poddano 11 autobusów międzymiastowych i parking samochodowy. Nieprawidłowości nie stwierdzono.

VIII. Stan sanitarny obiektów służących rekreacji i uprawianiu sportów

Pod nadzorem PPIS w Olecku znajdują się obiekty sportowe takie jak: kompleks boisk sportowych, stadion, korty tenisowe, hala sportowa z krytą pływalnią, Skyte Park i siłownie plenerowe. Stan sanitarno-higieniczny terenów służących do rekreacji nie budził zastrzeżeń. Są one utrzymane na odpowiednim poziomie sanitarnym.

IX. Postępowanie ze zwłokami i szczątkami ludzkimi w zakresie ochrony zdrowia ludzkiego.

PPIS w Olecku nadzoruje kaplice przedpogrzebowe zlokalizowane przy kościołach. Nadzorowane są także środki transportu do przewozu zwłok. W 2018 roku dokonano 6 kontroli samochodów typu karawan, których stan sanitarny nie budził zastrzeżeń.

PPIS w Olecku nadzoruje przebieg ekshumacji, które wykonywane są przez firmy pogrzebowe. Podczas przeprowadzonych 14 kontroli doraźnych sprawdzane było przestrzeganie obowiązujących przepisów i stosowanie odpowiednich zabezpieczeń pracowników wykonujących ekshumacje. Wydano 28 decyzji ekshumacyjnych i 7 postanowień na przewóz zwłok z zagranicy. W ciągu roku w postępowaniu ze zwłokami i szczątkami ludzkimi nie stwierdzono niezgodności z obowiązującymi przepisami.

X. Postępowanie z odpadami medycznymi w zakresie ochrony zdrowia ludzkiego.

W obszarze postępowania z odpadami medycznymi PPIS w Olecku prowadzi nadzór nad ich gospodarowaniem w salonach kosmetycznych, tatuażu, odnowy biologicznej i przy świadczeniu usług pogrzebowych. Podczas kontroli sprawdzane są podpisane umowy na odbiór odpadów niebezpiecznych i karty odbioru odpadu niebezpiecznego. W tym obszarze nieprawidłowości nie stwierdzono.

HIGIENA PRACY

Głównym kierunkiem działań podejmowanych w roku 2018 przez Sekcję Higieny Pracy PSSE w Olecku było prowadzenie nadzoru nad warunkami zdrowotnymi środowiska pracy celem wzmocnienia ochrony zdrowia pracowników przed negatywnym oddziaływaniem szkodliwych i uciążliwych czynników występujących w miejscu pracy oraz zachowanie bezpieczeństwa chemicznego poprzez nadzór nad substancjami chemicznymi i ich mieszaninami, a także przeciwdziałanie narkomanii poprzez monitorowanie i koordynowanie działań w zakresie realizacji polityki w obszarze środków zastępczych.

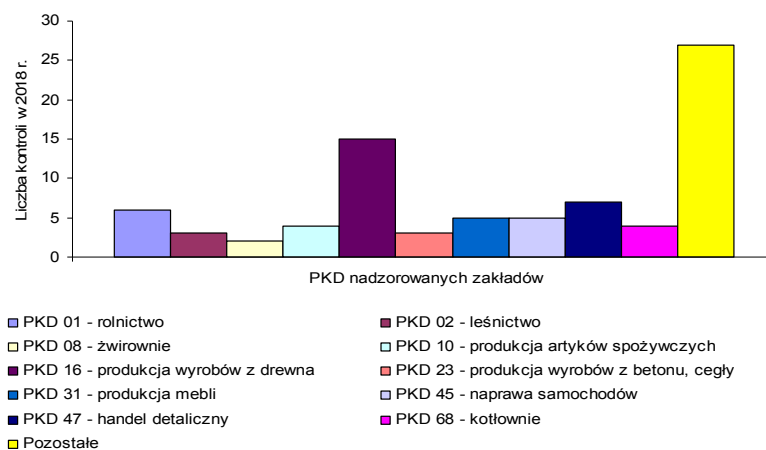
1. Ilość nadzorowanych zakładów i zatrudnienie.

1.1. Liczba zakładów pracy objętych nadzorem wg listy ewidencji - **162**;

1.2. Zatrudnienie ogółem – **4909**.

2. Działalność kontrolna oraz postępowanie administracyjne i egzekucyjne.

W 2018 roku pracownicy Sekcji Higieny Pracy skontrolowali **81** zakładów, przeprowadzili ogółem **94** kontrole.



W wyniku stwierdzonych naruszeń przepisów sanitarnych PPIS w Olecku w roku 2018 wydał **24** decyzje administracyjne zawierające **87** nakazów, które najczęściej dotyczyły:

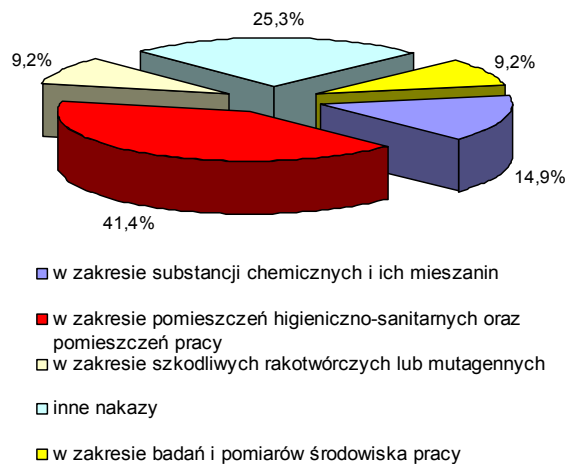
- w zakresie substancji chemicznych i ich mieszanin, tj.:
 - opracowania i udostępnienia pracownikom, do stałego korzystania, stanowiskowych

- instrukcji stosowania, postępowania z niebezpiecznymi substancjami chemicznymi i ich mieszaninami, uwzględniających informacje zawarte w kartach charakterystyk;
- zapewnienia kart charakterystyk dla stosowanych w zakładzie niebezpiecznych substancji chemicznych, mieszanin chemicznych/stwarzających zagrożenie mieszanin chemicznych;
 - zaktualizowania lub założenia spisu stosowanych w zakładzie niebezpiecznych substancji chemicznych, niebezpiecznych mieszanin chemicznych/stwarzających zagrożenie mieszanin chemicznych;
- **w zakresie badań i pomiarów środowiska pracy, tj.:**
- wykonania badań i pomiarów czynników szkodliwych na stanowiskach pracy;
- **w zakresie pomieszczeń higieniczno-sanitarnych oraz pomieszczeń pracy, tj.:**
- doprowadzenia do należytego stanu sanitarno-technicznego pomieszczeń higieniczno-sanitarnych oraz znajdujących się w nich urządzeń,
 - doprowadzenia do należytego stanu sanitarnego pomieszczeń produkcyjnych,
 - zapewnienia wystarczającej ilości szaf bhp;
 - zapewnienia bieżącej ciepłej wody w pomieszczeniu higieniczno-sanitarnym;
- **w zakresie czynników rakotwórczych lub mutagennych, tj.:**
- założenia i prowadzenia rejestru prac, których wykonywanie powoduje konieczność pozostawania w kontakcie z substancjami chemicznymi, ich mieszaninami lub procesami technologicznymi o działaniu rakotwórczym lub mutagennym;
 - założenia i prowadzenia rejestru pracowników narażonych na działanie substancji chemicznych, ich mieszanin, czynników lub procesów technologicznych o działaniu rakotwórczym lub mutagennym;
- **inne nakazy, tj.:**
- założenia i prowadzenia na bieżąco rejestru czynników szkodliwych dla zdrowia występujących w środowisku pracy;
 - założenia i prowadzenia na bieżąco kart badań i pomiarów czynników szkodliwych dla zdrowia występujących w środowisku pracy;
 - opracowania/uzupełnienia oceny ryzyka zawodowego związanego z wykonywaną pracą;
 - zapewnienia natrysku ratunkowego (prysznicu bezpieczeństwa) do obmycia całego ciała oraz natrysku do przemywania oczu;
 - opracowania i udostępnienia pracownikom do stałego korzystania instrukcji

bezpiecznej pracy;

- zapewnienia instrukcji o udzielaniu pierwszej pomocy w razie wypadku przy apteczce oraz wykaz pracowników przeszkolonych w udzielaniu pierwszej pomocy;
- zapewnienia okresowego szkolenia bhp;
- zapewnienia obuwia roboczego dla pracowników;
- zapewnienia odpowiednich środków ochrony indywidualnej;
- zapewnienia instrukcji określającej sposoby używania środków ochrony indywidualnej, ich kontroli i konserwacji;
- zapewnienia właściwej wentylacji w pomieszczeniu magazynowania i dozowania farb i lakierów;
- umieszczenia w jadalni pracowników w widocznym miejscu napisu lub znaku informującego o zakazie palenia tytoniu.

Liczba przypadków stwierdzonych nieprawidłowości w nadzorowanych zakładach.

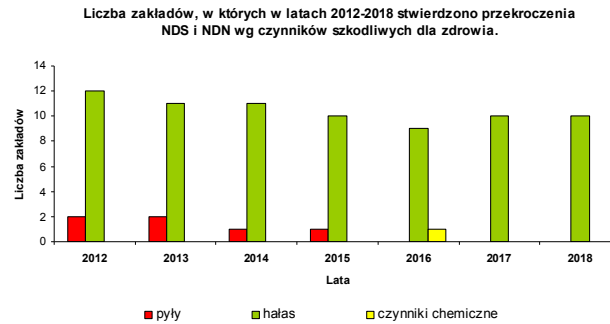


3. Narażenie zawodowe.

3.1 Liczba zakładów z brakiem aktualnych badań środowiskowych – 9;

3.2 Liczba osób pracujących w warunkach narażenia zawodowego, tj. w warunkach przekroczeń NDS(N) czynników szkodliwych – ogółem **451** (dotyczy hałasu). Przekroczenia NDN hałasu występują w 3 Zakładach Usług Leśnych, w przemyśle drzewnym w 5 zakładach pracy, odlewni żeliwa – 1 zakład, przy obsłudze pustaczarki – 1 zakład.

Na wykresie nr 3 przedstawiono liczbę zakładów pracy, w których stwierdzono przekroczenia NDS i NDN czynników szkodliwych dla zdrowia na przełomie lat 2012-2018.



W wyniku prowadzonych postępowań wydano **8** decyzji nakazujących wykonanie badań i pomiarów czynników szkodliwych na stanowiskach pracy.

Ponadto 16 osób było narażonych na pył drewna twardego dębu (w 4 zakładach) i **26** osób pracowało w kontakcie z czynnikami rakotwórczymi (w 5 zakładach).

Pod nadzorem PSSE w Olecku znajduje się 12 zakładów pracy o szczególnych zagrożeniach zawodowych: 9 zakładów, gdzie występuje narażenie/kontakt na działanie czynników rakotwórczych i mutagennych w środowisku pracy oraz 3 zakłady, w których badania środowiskowe wykazują powyżej pięciokrotne przekroczenia NDN hałasu.

W zakładach tych narażonych jest łącznie 35 osób.

Wykaz zakładów o szczególnym zagrożeniu w 2018 r.

Lp.	PKD zakładu	Czynnik szkodliwy	Przekroczenia >5 kr. NDN	Czynnik rakotwórczy	Liczba osób narażonych	Liczba osób będących w kontakcie z czynnikami rakotwórczymi
1.	16	-	-	narażenie na pył drewna twardego	8	-
2.	16	-	-	narażenie na pył drewna twardego	0	4
3.	16	-	-	narażenie na pył drewna twardego	2	-
4.	16	-	-	narażenie na pył drewna twardego	-	7
5.	16	-	-	narażenie na pył drewna twardego	4	-
6.	30	-	-	narażenie na pył drewna twardego	2	-
7.	31	-	-	chromiany (VI) i dichromiany (VI)	-	2
8.	81	-	-	proces technologiczny związany z narażeniem na działanie wielopierścieniowych węglowodorów aromatycznych, obecnych w sadzy węglowej, smołach węglowych i pakach węglowych	-	4
9.	31	hałas	7,24	-	2	-
10.	02	hałas	8,98	-	14	-
11.	02	hałas	9,62	-	3	-
12.	24	-	-	wielopierścieniowe węglowodory aromatyczne (proces technologiczny-odlewnictwo żelaza): -benzo-(a)-piren, dibenzo-(a,h)-antracen, antracen, chryzen, benzo-(a)-antracen, benzo-(b)-fluorantren, benzo-(k)-fluorantren, benzo-(g,h,i)-perylene, indeno-(1,2,3,c,d)-piren	-	9
12.	Razem				31	26

4. Czynniki rakotwórcze w środowisku pracy.

Na terenie powiatu oleckiego funkcjonuje 9 zakładów, w których prowadzony jest nadzór nad czynnikami rakotwórczymi:

- odlewnia żeliwa, gdzie stosowany jest proces produkcji, w którym dochodzi do uwalniania rakotwórczych wielopierścieniowych węglowodorów aromatycznych. Profilaktyczne badania lekarskie u pracowników są systematycznie przeprowadzane przez uprawnionego lekarza. Pracownicy zostali przeszkoleni w zakresie bhp i są wyposażeni we właściwe środki ochrony indywidualnej. Chorób zawodowych w tym zakresie nie zarejestrowano;
- zakład kominiarski – pracownicy mają kontakt z wielopierścieniowymi węglowodorami aromatycznymi obecnymi w sadzy węglowej, smołach węglowych i pakach węglowych. Chorób zawodowych w tym zakresie nie zarejestrowano;
- zakład zajmujący się obróbką chemiczną stali i aluminium – pracownicy mają kontakt z mieszaniną chemiczną – roztwór chromianujący do obróbki powierzchni sklasyfikowany jako toksyczny (rakotwórczy kategorii 1 i mutagenny kategorii 2) zawierający w swoim składzie tritlenek chromu. Posiadają aktualne orzeczenia lekarskie stwierdzające brak przeciwwskazań do pracy na określonym stanowisku. Pracodawca ocenił i udokumentował ryzyko zawodowe. Pracownicy zostali przeszkoleni w zakresie bhp i są wyposażeni we właściwe środki ochrony indywidualnej. Chorób zawodowych w tym zakresie nie zarejestrowano.
- zakłady (6 zakładów) zajmujące się produkcją wyrobów stolarskich i ciesielskich dla budownictwa (produkcja okien, drzwi, mebli) – podczas prowadzonej produkcji w roku 2018 pracownicy byli narażeni pyłu drewna twardego. Pracodawcy przeprowadzili badania i pomiary pyłu drewna twardego w środowisku pracy. Krotności normatywów NDN pyłu nie zostały przekroczone. Pracownicy posiadają aktualne orzeczenia lekarskie stwierdzające brak przeciwwskazań do pracy na określonym stanowisku. Pracodawca ocenił i udokumentował ryzyko zawodowe. Pracownicy zostali przeszkoleni w zakresie bhp i są wyposażeni we właściwe środki ochrony indywidualnej. Chorób zawodowych w tym zakresie nie zarejestrowano.



5. Choroby zawodowe.

W 2018 roku do PSSE w Olecku wpłynęło 12 zgłoszeń dotyczących podejrzeń chorób zawodowych, przeprowadzono 12 postępowań, sporządzono 12 kart oceny narażenia zawodowego w ramach postępowań wyjaśniających dotyczących chorób zawodowych. PPIS w Olecku wydał:

a) **7 decyzji stwierdzających chorobę zawodową:**

- decyzje dotyczyły chorób zakaźnych lub pasożytniczych albo ich następstw – borelioza (choroba z Lyme) – dotyczyła rolników indywidualnych i domownika;

b) **3 decyzje o braku podstaw do stwierdzenia choroby zawodowej** dotyczące:

- chorób zakaźnych lub pasożytniczych albo ich następstw – borelioza;
- obustronny trwały odbiorczy ubytek słuchu typu ślimakowego lub czuciowo-nerwowego spowodowany hałasem, wyrażony podwyższeniem progu słuchu o wielkości co najmniej 45 dB w uchu lepiej słyszającym, obliczony jako średnia arytmetyczna dla częstotliwości audiometrycznych 1, 2 i 3 kHz ;
- przewlekłej choroby obwodowego układu nerwowego wywołanej sposobem wykonywania pracy: zespół cieśni w obrębie nadgarstka;

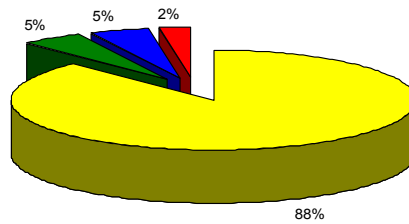
Ilość stwierdzonych chorób zawodowych w latach 2011-2018

Rok	Borelioza (choroba z Lyme)	Inne choroby	Razem
2011	1	0	1
2012	2	0	2
2013	5	0	5
2014	5	0	5
2015	7	0	7
2016	7	1	8
2017	7	1	8
2018	7	0	7

Z analizy chorób zawodowych stwierdzonych w latach 2011-2018, wg rodzajów prowadzonej działalności gospodarczej wynika, że choroby zawodowe najczęściej stwierdzano w zakładach sklasyfikowanych w PKD jako:

- rolnictwo (uprawy rolne, chów i hodowla zwierząt) – 36 przypadków;
- leśnictwo i pozyskiwanie drewna – 4 przypadki.

Decyzje chorób zawodowych dotyczące boreliozy w różnych grupach zawodowych w powiecie oleckim w latach 2011-2018



■ Rolnicy indywidualni ■ Nadleśnictwa ■ Zakłady Usług Leśnych ■ Pracownicy Poczty

6. Substancje chemiczne i ich mieszaniny, prekursory oraz produkty biobójcze:

a) substancje chemiczne i ich mieszaniny oraz produkty biobójcze

Na terenie działalności PSSE w Olecku brak jest producentów substancji chemicznych oraz brak importerów wprowadzających do obrotu substancje w postaci własnej lub jako składniki w mieszaninach.

W 2018 r. zaewidencjonowanych było 20 dystrybutorów mieszanin chemicznych: sklepy ogólnobudowlane (3), stacje paliw (3), gazownia (1), sklep z artykułami dla rolnictwa (1), sklepy ze środkami ochrony roślin (5), sklep prowadzący sprzedaż hurtową (1), sklepy prowadzące sprzedaż detaliczną (5), sklep motoryzacyjny (1).



Na terenie działalności PSSE w Olecku zaewidencjonowanych było 113 zakładów, które w działalności zawodowej stosowały substancje chemiczne i ich mieszaniny.

W 2018 r. w zakresie stosowania substancji chemicznych i ich mieszanin przeprowadzono ogółem 65 kontroli. Podczas 7 kontroli stwierdzono naruszenie przepisów w zakresie substancji chemicznych i ich mieszanin, w wyniku których wydano 6 decyzji. Naruszenia przepisów w zakresie substancji chemicznych i ich mieszanin dotyczyły min.:

- braku kart charakterystyk dla stosowanych niebezpiecznych substancji chemicznych, niebezpiecznych mieszanin chemicznych/mieszanin stwarzających zagrożenie,
- braku/nieaktualnego spisu stosowanych niebezpiecznych substancji chemicznych i ich mieszanin w zakładzie,
- braku opracowanych i udostępnionych pracownikom, do stałego korzystania, stanowiskowych instrukcji stosowania niebezpiecznych substancji chemicznych i ich mieszanin uwzględniających informacje zawarte w kartach charakterystyk.

- zapewnienia oznakowania (etykiety) na pojemnikach zastępczych stosowanych mieszanin chemicznych

W roku 2018 w powiecie oleckim brak było podmiotów odpowiedzialnych za pierwsze wprowadzenie do obrotu produktu biobójczego. Zaewidencjonowanych jest 17 sklepów zajmujących się sprzedażą produktów biobójczych, w których przeprowadzono ogółem 6 kontroli w zakresie wprowadzania do obrotu produktów biobójczych.



W zakresie stosowania w działalności zawodowej produktów biobójczych przeprowadzono ogółem 16 kontroli. Podczas przeprowadzonych kontroli nie stwierdzono naruszeń w zakresie produktów biobójczych.

b) prekursorzy do produkcji narkotyków kategorii 2 i 3 oraz środki zastępcze

W roku 2018 na terenie działalności PSSE w Olecku brak było wprowadzających do obrotu prekursorzy narkotyków kat. 2 i kat. 3. Zaewidencjonowanych jest 12 zakładów, które w swojej działalności zawodowej stosują prekursorzy narkotyków.

W 2018 r. kontrole w zakresie prekursorów narkotykowych przeprowadzono w **11** zakładach. W 1 zakładzie stwierdzono nieprawidłowość dotyczącą braku oznakowania zastępczych pojemników na aceton.

7. Nadzór nad warunkami pracy w zakładach ochrony zdrowia w powiecie oleckim

W placówkach wykonujących działalność medyczną w szczególności występuje narażenie na szkodliwe czynniki biologiczne zakwalifikowane do drugiej i trzeciej grupy zagrożenia. Działania prewencyjne i ochronne pracodawców polegają na systematycznym przeprowadzaniu badań okresowych pracowników, stosowaniu ochron osobistych (rękawic ochronnych, półmasek, fartuchów), używaniu sprzętu jednorazowego użytku, stosowaniu środków do utrzymywania higieny osobistej oraz środków dezynfekcyjnych, przeprowadzaniu sterylizacji, przestrzeganiu zasad czystości i higieny w miejscu pracy, niezwłocznym opatrywaniu ran, szerzeniu oświaty zdrowotnej, stosowaniu szczepień ochronnych przeciw WZW B.

8. Szkodliwe czynniki biologiczne w miejscu pracy.

W 2018 r. było zaewidencjonowanych 65 zakładów pracy, w których występują szkodliwe czynniki biologiczne. Są to laboratoria diagnostyczne, podmioty wykonujące

działalność leczniczą, nadleśnictwa, ZUL-e, zakłady produkujące żywność, gospodarstwa rolne, zakłady ogólnobudowlane, zakłady fryzjerskie i kosmetyczne, zakłady zajmujące się przetwórstwem drewna, zakład zajmujący się poborem, uzdatnianiem i dostarczaniem wody, oczyszczaniem ścieków oraz oczyszczaniem terenów zielonych i sprzątaniem. Skontrolowano 27 obiektów, w których narażonych jest 544 osoby na szkodliwe czynniki biologiczne zakwalifikowane do drugiej grupy zagrożenia i 266 osób narażonych na szkodliwe czynniki biologiczne zakwalifikowane do drugiej i trzeciej grupy zagrożenia.



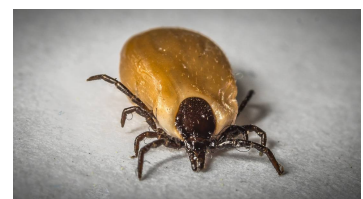
Przeprowadzono ogółem 27 kontroli, w zakresie czynników biologicznych, nieprawidłowości w zakresie szkodliwych czynników biologicznych w miejscu pracy nie stwierdzono.

9. Działania profilaktyczne i promocja zdrowia.

Podczas prowadzenia czynności kontrolnych pracownicy sekcji Higieny Pracy promowali zachowania prozdrowotne wśród pracodawców i pracowników. Szczególną uwagę zwracano na:

- informowanie o obowiązkach stosowania środków technicznych i ochron indywidualnych mających na celu zapobieganie chorobom zawodowym;
- profilaktykę szczepień ochronnych;
- poruszano temat miejsca pracy bez papierosa oraz papierosa elektronicznego (rozdawano ulotki, plakaty);
- informowano o zagrożeniach związanych ze stosowaniem substancji chemicznych i ich mieszanin oraz o obowiązkach pracodawcy zgodnych z aktualnymi przepisami prawa;
- podczas kontroli rozdawano zakładom ulotki informacyjne dotyczące przeciwdziałania uzależnieniu od alkoholu, tytoniu, środków zastępczych („dopalaczy”), pozostawiano ulotki i plakaty: „Nie pozwól odlecieć swojemu szczęściu!”, „Badam się, mam pewność”, „Boisz się kleszcza? Zaszczep się przeciwko KZM i ciesz się życiem”, „Czasu nie cofniesz, więc nie cofaj się przed szczepieniem”;

Sekcja Higieny Pracy wzięła udział w konferencji „Profilaktyka chorób zakaźnych” i przeprowadziła wykład dla pracowników ochrony zdrowia z powiatu oleckiego



pt. „Zakładowe zagrożenia mikrobiologiczne personelu medycznego w świetle obecnej sytuacji epidemiologicznej” oraz w konferencji przeprowadzonej do „Programu polityki zdrowotnej w zakresie szczepień ochronnych przeciw kleszczowemu zapaleniu mózgu dla mieszkańców powiatu oleckiego na lata 2018-2022”i przedstawiła wykład na temat: „Postępowanie w sprawach zgłaszania, rozpoznawania i stwierdzania chorób zawodowych”.

10. Wnioski końcowe.

Przekroczenia NDN hałasu występują w zakładach przemysłu drzewnego i leśnictwie przy pozyskiwaniu drewna. W związku z utworzeniem nowych stanowisk pracy zwiększyła się liczba osób narażonych na hałas.

Liczba osób narażonych na przekroczenia norm hałasu i zapylenia w latach 2015-2018.

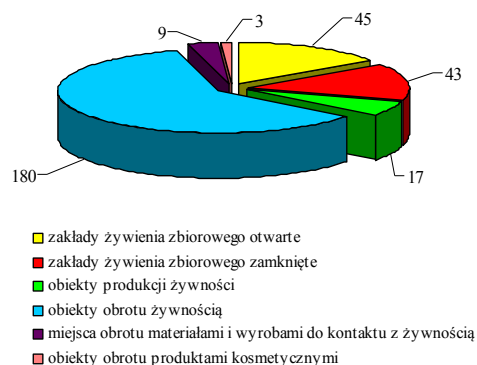
	Czynniki szkodliwe	Ilość zakładów	Liczba osób narażonych	Krotność NDS(N) od - do
2015	Pył	1	8	1,05 - 1,55
	Hałas	10	434	1,15 – 10,22
RAZEM		11	442	
2016	Pył	0	0	-----
	Hałas	9	520	1,10 – 9,19
RAZEM		9	520	
2017	Pył	0	0	
	Hałas	10	414	1,05 – 9,19
RAZEM		10	414	
2018 r.	Pył	0	0	
	Hałas	10	451	1,02 - 9,62
RAZEM		10	451	

Poprawę warunków pracy w zakładach uzyskano poprzez wyegzekwowanie wykonania badania i pomiary czynników szkodliwych dla zdrowia występujących w środowisku pracy, usunięcia nieprawidłowości w zakresie stosowania substancji i mieszanin chemicznych, opracowania oceny ryzyka zawodowego. Poprawę w tym zakresie uzyskano dla ok. 325 osób. Doprowadzono również do należytego stanu sanitarno-technicznego pomieszczenia higieniczno-sanitarne, w związku z czym poprawę uzyskano dla 803 osób.

HIGIENA ŻYWNOŚCI, ŻYWIENIA I PRZEDMIOTÓW UŻYTKU

Głównym celem działalności Sekcji jest czuwanie nad bezpieczeństwem żywności i żywienia, materiałów i wyrobów przeznaczonych do kontaktu z żywnością oraz produktów kosmetycznych poprzez sprawowanie nadzoru sanitarnego i realizację zadań wynikających z obowiązujących przepisów prawnych. W 2018 roku Sekcja HŻŻiPU objęła nadzorem 297 zakładów, w tym 285 obiektów żywnościowo-żywnościowych, 9 miejsc obrotu materiałami i wyrobami kontaktującymi się z żywnością oraz 3 obiekty obrotu produktami kosmetycznymi. Kontrolowała w nich przestrzeganie przepisów określających wymagania sanitarno-higieniczne niezbędne dla zapewnienia bezpieczeństwa żywności podczas produkcji, magazynowania, transportu i obrotu środkami spożywczymi, materiałami i wyrobami przeznaczonymi do kontaktu z żywnością oraz obrotu produktami kosmetycznymi.

Rodzaje obiektów objętych nadzorem w 2018 r. wg ich liczebności



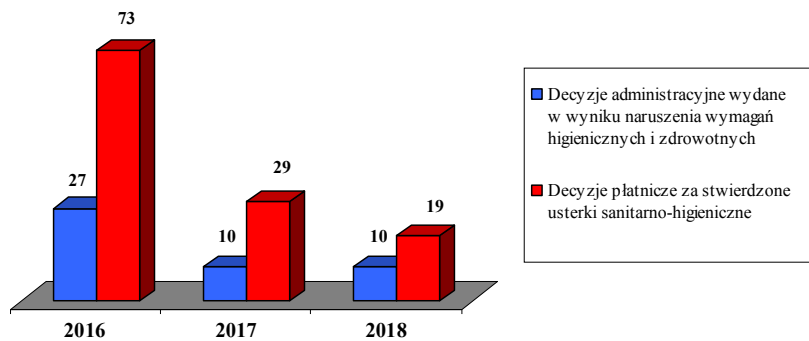
W 222 nadzorowanych obiektach przeprowadzono 300 kontroli sanitarnych, w tym 18 interwencyjnych, z czego 6 w związku z informacją od konsumentów, 10 z zakresu RASFF (Systemu Wczesnego Ostrzegania o Niebezpiecznych Produktach Żywnościowych i Środkach Żywnienia Zwierząt) oraz 2 dotyczących RAPEX (system wczesnego ostrzegania o niebezpiecznych produktach). Łącznie sporządzono 291 protokołów, wystawiono 64 decyzje, w tym 10 decyzji wydano w wyniku naruszenia wymagań higienicznych i zdrowotnych. Za stwierdzone usterki sanitarno-higieniczne wystawiono 19 decyzji płatniczych na sumę 1311 zł, za stwierdzone usterki 2 osoby winne ukarano mandatami na sumę 300 zł.

Najczęściej stwierdzane nieprawidłowości to:

- zły stan sanitarno-techniczny ścian, sufitów,
- brak segregacji w urządzeniach chłodniczych.

Wykonanie zaleceń konsekwentnie egzekwowano.

Rodzaje decyzji wydanych w latach 2016 -2018 r. przez Sekcję HŻŻiPU
wg ich liczebności



Porównując uzyskane w powyższym zakresie dane do lat poprzednich można stwierdzić, iż stan sanitarno-techniczny obiektów branży spożywczej uległ poprawie.

Zagadnienia tematyczne realizowane w 2018 roku:

- nadzór nad realizacją obowiązku wdrażania GHP/GMP (dobra praktyka higieniczna/dobra praktyka produkcyjna) oraz HACCP (analiza zagrożeń i krytycznych punktów kontroli), ze szczególnym uwzględnieniem weryfikacji prawidłowości funkcjonowania stosowanych przez kontrolowane podmioty procedur opartych na tych systemach w zakładach produkcyjnych, w zakładach obrotu żywnością, w zakładach żywienia zbiorowego,
- nadzór nad sposobem i poprawnością zagospodarowania towaru niesprzedanego mięsa i jego przetworów w zakładach obrotu, pieczywa i wyrobów ciastkarskich w zakładach produkcji i obrotu,
- wzmożony nadzór nad znakowaniem środków spożywczych wyprodukowanych przez przedsiębiorców z nadzorowanego terenu w szczególności w zakresie alergenów i wartości odżywczej,
- weryfikacja dowodów działań przeprowadzonych przez producentów żywności w ramach kontroli kryteriów bezpieczeństwa żywności i higieny procesu, w szczególności w zakresie wdrażania wymagań rozporządzenia (WE) nr 2073/2005 z dnia 15 listopada 2005 r.,
- nadzór nad podmiotami prowadzącymi produkcję pierwotną w zakresie zapewnienia bezpieczeństwa produkcji pierwotnej żywności pochodzenia roślinnego i rolniczego handlu detalicznego,
- nadzór nad sposobem zagospodarowania odpadów pokonsumpcyjnych w zakładach żywienia zbiorowego typu otwartego oraz typu zamkniętego,

- wzmożony nadzór nad znakowaniem/prezentacją/reklamą środków spożywczych, ze szczególnym uwzględnieniem prawidłowości stosowanych oświadczeń żywieniowych i zdrowotnych,
- bezpieczeństwem żywności w zakresie identyfikacji i śledzenia pochodzenia towarów (traceability) w zakładach produkcyjnych, obrotu żywnością oraz zakładach żywienia zbiorowego,
- monitoring jakości żywienia w zakładach żywienia zbiorowego typu zamkniętego,
- nadzór nad bezpieczeństwem żywności prozdrowotnej - przestrzeganie wymagań dotyczących znakowania, prezentacji i reklamy żywności wzbogacanej, suplementów diety i żywności specjalnego przeznaczenia żywieniowego,
- nadzór nad obrotem grzybami świeżymi, suszonymi i przetworami,
- nadzór nad materiałami i wyrobami przeznaczonymi do kontaktu z żywnością,
- nadzór nad produktami kosmetycznymi.

Zakłady żywności, żywienia oraz obrotu materiałami i wyrobami przeznaczonymi do kontaktu z żywnością

Ocena stanu sanitarnego zakładów przeprowadzana była zgodnie z jednakowymi procedurami urzędowej kontroli żywności oraz materiałów i wyrobów przeznaczonych do kontaktu z żywnością uwzględniającymi przepisy w zakresie wymagań higieniczno-sanitarnych. Ocenę negatywną otrzymują zakłady, w których stwierdzone są odstępstwa od wymagań istotnych dla bezpieczeństwa żywności. W latach 2016-2018 nie stwierdzono zakładów niezgodnych z wymaganiami, ocenianych na podstawie arkusza oceny zakładu.

W zakładach wdrożone są zasady GMP/GHP. W zakładach typu: obiekty ruchome, środki transportu i inne obiekty obrotu żywnością zasady GMP/GHP są wdrożone w bardzo małym stopniu w zależności od rodzaju działalności. Prowadzony jest monitoring temperatury wewnątrz środka transportu i w urządzeniach chłodniczych przechowujących artykuły łatwo psujące, co jest traktowane przez zakłady jako krytyczny punkt kontroli zasad systemu HACCP.

W czasie przeprowadzanych kontroli w zakładach produkcyjnych, żywienia zbiorowego typu otwartego i zamkniętego na bieżąco są weryfikowane wyznaczone punkty krytyczne systemu HACCP celem dokonania właściwej analizy zagrożeń wynikającej z rodzaju prowadzonej działalności i stosowanej technologii.

Realizacja współpracy z Inspekcją Weterynaryjną

W ubiegłym roku w siedzibie PSSE w Olecku odbyło się spotkanie z zastępcą PLW w Olecku i funkcjonariuszami KPP w Olecku w związku z trudną sytuacją epizootyczną i gospodarczą związaną z rozprzestrzenianiem się afrykańskiego pomoru świń na terenie kraju w celu ustalenia harmonogramu przeprowadzenia wspólnych kontroli. Przeprowadzono wspólnie z Inspekcją Weterynaryjną w Olecku 9 kontroli ruchomego punktu obrotu (sprzedaż z samochodu) na Targowicy w Olecku oraz 3 kontrole w 3 obiektach wypoczynku zimowego dzieci i młodzieży. Ponadto uczestniczono w spotkaniu prewencyjno-edukacyjnym dotyczącym ASF, które odbyło się w siedzibie Urzędu Gminy w Wieliczkach z przedstawicielami władz gminy Wieliczki, PLW w Olecku oraz sołtysami i rolnikami.

Dnia 15 listopada 2018 r. zostało podpisane *Porozumienie Ramowe* zawarte pomiędzy Państwowym Powiatowym Inspektorem Sanitarnym w Olecku i Powiatowym Lekarzem Weterynarii w Olecku o współdziałaniu i współpracy organów Państwowej Inspekcji Sanitarnej oraz organów Inspekcji Weterynaryjnej.

Współpraca z organami kontrolnymi, samorządowymi i innymi

W 2018 r. przeprowadzono wspólne kontrole z KPP w Olecku, z czego 3 dotyczyły obiektów wypoczynku zimowego dzieci i młodzieży oraz 10 kontroli ruchomego punktu obrotu w związku z rozprzestrzenianiem się afrykańskiego pomoru świń. Nieprawidłowości nie stwierdzono. Ponadto współpracowano z Państwową Inspekcją Ochrony Roślin i Nasiennictwa w Olecku, PPIS w Ełku, PPIS w Sokółce, PPIS w Suwałkach, PPIS w Olsztynie.

Dwukrotnie przed rozpoczęciem imprez masowych odbyły się spotkania z przedstawicielem Regionalnego Ośrodka Kultury „Mazury Garbate” w Olecku (organizatorem), w trakcie których ustalano, że wszystkie podmioty prowadzące obiekty żywnościowo-żywnościowe będą poinformowane o okazaniu i dostarczeniu do PPIS w Olecku kopii decyzji wydanych przez właściwe organy Inspekcji Sanitarnej na prowadzenie działalności.

Jakość zdrowotna środków spożywczych, materiałów i wyrobów przeznaczonych do kontaktu żywnością

Podstawą podejmowania działań w tym zakresie był *Plan pobierania próbek do badania żywności w ramach urzędowej kontroli i monitoringu dla PSSE w Olecku*

na 2018 r. Ocenę jakości zdrowotnej środków spożywczych przeprowadzono w ramach urzędowej kontroli żywności, badań monitoringowych zanieczyszczeń żywności oraz materiałów i wyrobów przeznaczonych do kontaktu z żywnością stanowiących podstawę do oceny sytuacji w powiecie oleckim. Wykonano badania próbek żywności należących do 16 grup asortymentowych w zakresie zanieczyszczeń mikrobiologicznych, biologicznych, fizycznych, parametrów fizyko-chemicznych, cech organoleptycznych i znakowania. Ponadto, w kierunku badania substancji migrujących z materiałów i wyrobów przeznaczonych do kontaktu z żywnością, pobrano przybory kuchenne z poliamidu oraz wyroby ceramiczne.

W 2018 r. zbadano ogółem 133 próbki, w tym:

- 120 próbek żywności,
- 6 próbek kontrolnych posiłków,
- 5 wymazów sanitarnych,
- 2 próbki materiałów i wyrobów przeznaczonych do kontaktu z żywnością pochodzących z importu.

Na przestrzeni ostatnich trzech lat jakość zdrowotna środków spożywczych wprowadzanych do obrotu w powiecie oleckim uległa niewielkiemu pogorszeniu. Odnotowano 3 próbki zakwestionowane.

Jakość zdrowotna środków spożywczych w powiecie oleckim w latach 2016-2018

Rok	Środki spożywcze							
	razem		w tym:					
	Próbki zbadane	Próbki zakwestionowane	krajowe		importowane		UE	
Próbki zbadane			Próbki zakwestionowane	Próbki zbadane	Próbki zakwestionowane	Próbki zbadane	Próbki zakwestionowane	
2016	104	0%	89	0%	3	0%	12	0%
2017	104	0%	92	0%	4	0%	8	0%
2018	120	2,5%	112	2,7%	4	0%	4	0%

W ramach Systemu Wczesnego Ostrzegania o Niebezpiecznych Produktach Żywnościowych i Środkach Żywnienia Zwierząt (RASFF) do PSSE w Olecku wpłynęło 8 powiadomień przesłanych z Wojewódzkiej Stacji Sanitarno-Epidemiologicznej w Olsztynie. W związku z powyższym Sekcja HŻŻiPU przeprowadziła działania zgodne z ustawowymi kompetencjami, podejmowała działania wyjaśniające i zaradcze adekwatne do stanu faktycznego oraz monitorowała procesy wycofywania przez przedsiębiorców kwestionowanych produktów. Postępowanie w takich warunkach prowadzono zgodnie z obowiązującą procedurą funkcjonowania Systemu RASFF. W związku z powyższym przeprowadzono 10 kontroli w 8 obiektach.

Jakość żywienia w wybranych zakładach żywienia zbiorowego zamkniętego

Jakość żywienia w zakładach żywienia zbiorowego typu zamkniętego zaopiniowano metodą oceny „teoretycznej” (jadłospisy). W 2018 r. dokonano oceny 41 jadłospisów, z czego 22 dotyczyły placówek oświatowo-wychowawczych, które są pod nadzorem PPIS w Olecku:

- 14 stołówek szkolnych, z czego 6 odbywa się w systemie cateringowym,
- 8 stołówek przedszkolnych, z czego 5 odbywa się w systemie cateringowym.

W czasie kontroli udzielano instruktażu dotyczącego zasad prawidłowego żywienia zgodnie z obowiązującym Rozporządzeniem Ministra Zdrowia z dnia 26 lipca 2016 roku w sprawie grup środków spożywczych przeznaczonych do sprzedaży dzieciom i młodzieży w jednostkach systemu oświaty oraz wymagań, jakie muszą spełniać środki spożywcze stosowane w ramach żywienia zbiorowego dzieci i młodzieży w jednostkach systemu oświaty. Osobom odpowiedzialnym za jakość żywienia, w przypadku jadłospisów wymagających korekty, wydawano zalecenia mające na celu poprawę sposobu jakości żywienia i zobowiązywano do podjęcia działań naprawczych. W 2018 roku została zwiększona stawka żywieniowa, a także podwyższano kwalifikacje osób mających bezpośredni wpływ na jakość żywienia, co przyczyniło się do wyeliminowania wielu błędów popełnianych przy układaniu jadłospisów i sporządzaniu posiłków.

Nadzór nad żywnością prozdrowotną

W 2018 roku nadzór sanitarny w zakresie bezpieczeństwa żywności prozdrowotnej, obejmujący suplementy diety, środki spożywcze specjalnego przeznaczenia żywieniowego i żywność wzbogacaną był sprawowany m. in. poprzez wzmożone kontrole, działania akcyjne, plany pobierania próbek, działania podejmowane w ramach systemu RASSF. W ramach wzmożonego nadzoru nad wprowadzaniem do obrotu żywności prozdrowotnej przeprowadzono 4 kontrole, podczas których sprawdzano warunki sprzedaży oraz oceniano znakowanie tych produktów. Realizując „Plan poboru próbek do badania żywności w ramach urzędowej kontroli i monitoringu dla PSSE w Olecku w 2018 r.” oceniono bezpieczeństwo 13 próbek żywności prozdrowotnej. Zbadano również 1 próbkę środka spożywczego wzbogacanego w zakresie zgodności deklaracji producenta umieszczonej na etykiecie z rzeczywistym składem ilościowym produktu. Nieprawidłowości nie stwierdzono.

Zakres badań próbek żywności prozdrowotnej przeprowadzonych w 2018 r.

	Ogółem	Zanieczyszczenia chemiczne	Wybrane parametry w suplementach diety	Dozwolone substancje dodatkowe	Kontrola żywności wzbogacanej	Ocena znakowania
Suplementy diety	7	1	5	1	0	5
Żywność przeznaczona dla niemowląt i małych dzieci	5	5	0	0	0	1
Żywność wzbogacana	1	0	0	0	1	1
Razem	13	6	5	1	1	7

W ramach Systemu RASFF podejmowano działania w związku z 1 powiadomieniem dotyczącym suplementu diety, w którym stwierdzono wysoką zawartość kofeiny i obecność niedozwolonego składnika *Polygonum cuspidatum* (korzeń) ekstrakt stanowiącej potencjalne zagrożenie dla zdrowia konsumentów.

PROMOCJA ZDROWIA I OŚWIATA ZDROWOTNA

Do zadań Promocji Zdrowia i Oświaty Zdrowotnej należy organizowanie, prowadzenie, koordynowanie i nadzorowanie działalności oświatowo - zdrowotnej w celu kształtowania odpowiednich postaw i zachowań zdrowotnych. Podejmowane działania w 2018 roku wynikały z ustawy o Państwowej Inspekcji Sanitarnej, wytycznych Głównego Inspektora Sanitarnego, Narodowego Programu Zdrowia, zaleceń Światowej Organizacji Zdrowia, a także z sytuacji epidemiologicznej powiatu oleckiego i bieżących potrzeb zdrowotnych.

- Liczba nadzorowanych obiektów na terenie powiatu oleckiego - 35
- Liczba przeprowadzonych wizytacji w nadzorowanych obiektach - 9

Działalność prozdrowotna realizowana jest poprzez programy edukacyjne, akcje informacyjno-edukacyjne oraz ogólnopolskie kampanie informacyjne. Podejmowane i realizowane przez Powiatową Stację Sanitarno-Epidemiologiczną w Olecku działania w zakresie promocji zdrowia w 2018 roku, podobnie jak w latach ubiegłych, obejmowały głównie profilaktykę chorób oraz promocję zdrowego stylu życia, a także rozwijanie indywidualnej odpowiedzialności za zdrowie własne i swoich najbliższych.

W roku 2018 Powiatowa Stacja Sanitarno-Epidemiologiczna w Olecku realizowała następujące programy edukacyjne:

Program Ograniczania Zdrowotnych Następstw Palenia Tytoniu w Polsce

Głównym celem programu jest ograniczenie narażenia na dym papierosowy (czynne i bierne palenia tytoniu) wśród Polaków poprzez m. in.:

- zapobieganie zwiększaniu się liczby osób rozpoczynających palenie,
- zwiększenie wiedzy na temat szkodliwości palenia wyrobów tytoniowych wśród dzieci i młodzieży,
- zmianę postaw zmierzającą w kierunku marginalizacji tego zjawiska w społeczeństwie.

Jednym z wielu zadań Inspekcji Sanitarnej w ramach profilaktyki tytoniowej jest również popularyzowanie informacji o nowelizacji ustawy o ochronie zdrowia przed następstwami używania tytoniu i wyrobów tytoniowych – zagadnienie to omówiono podczas 9 zajęć edukacyjnych w 5 placówkach nauczania i wychowania, przekazując





informacje 329 uczniom. Ponadto w siedzibie Powiatowej Stacji Sanitarno-Epidemiologicznej w Olecku 18.04.2018 r. odbyła się konferencja, podczas której przedstawicielka Wojewódzkiej Stacji Sanitarno-Epidemiologicznej w Olsztynie, p. Elżbieta Michalak omówiła ww. nowelizację ustawy, poruszając także zagadnienie uzależnienia i wychodzenia z nałogu palenia.

W spotkaniu uczestniczyły 23 osoby.

W ramach programu co roku podejmowane są działania związane z obchodami Światowego Dnia Rzucania Palenia (trzeci czwartek listopada) oraz Światowego Dnia bez Tytoniu (31 maja).

Podczas edycji wiosennej popularyzowano informacje oraz dystrybuowano materiały edukacyjne, jesienią zaś zorganizowano „X Powiatowy Quiz Wiedzy o Tytoniu”, w którym wzięło udział 123 uczniów z 8 szkół powiatu oleckiego. Laureaci konkursu otrzymali atrakcyjne nagrody ufundowane przez Starostwo Powiatowe w Olecku oraz Urząd Gminy w Kowalach Oleckich.

Poza tym wspólnie z Zespołem Szkół Licealnych i Zawodowych w Olecku zorganizowano podczas długiej przerwy międzylekcyjnej w dniu 15 listopada stoisko promocji zdrowia, na którym prowadzono indywidualne rozmowy nt. zdrowego stylu życia, rozdawano materiały edukacyjne



oraz przeprowadzono „Konkurs wiedzy o tytoniu” dla chętnych uczniów i pracowników szkoły. Pracownica Promocji Zdrowia i Oświaty Zdrowotnej akcję zakończyła poprzez przeprowadzenie dwóch zajęć edukacyjnych nt. szkodliwości palenia oraz nowelizacji ustawy o ochronie zdrowia przed następstwami używania tytoniu i wyrobów tytoniowych dla 83 uczniów.

Realizacja programu w roku 2018 polegała na edukacji różnych grup docelowych poprzez m.in.: zajęcia edukacyjne, narady, dystrybucje materiałów oświatowo-zdrowotnych, stoiska informacyjno-edukacyjne, konkursy oraz propagowanie informacji nt. interwencji w lokalnych gazetach i na stronach internetowych.

Program przedszkolnej edukacji antytytoniowej „Czyste powietrze wokół nas”

Jego celem jest wzrost kompetencji rodziców w zakresie ochrony dzieci przed ekspozycją na dym tytoniowy oraz zwiększenie umiejętności przedszkolaków w zakresie radzenia sobie w sytuacjach, gdy przebywają w zadymionych pomieszczeniach lub, gdy dorośli palą przy nich tytoń.

W roku szkolnym 2017/2018 program przeprowadziło siedem przedszkoli. Edukacją objęto 224 dzieci w wieku od 3 do 6 lat oraz 131 rodziców. Program realizowano w placówkach do czerwca 2018 r.



Program przedszkolnej edukacji antytytoniowej



Program antytytoniowej edukacji zdrowotnej dla IV klas szkoły podstawowej pt. „Bieg po zdrowie”

Głównym celem programu jest opóźnienie lub zapobiegnięcie inicjacji tytoniowej wśród dzieci i młodzieży, pokazanie atrakcyjności życia w środowisku wolnym od dymu tytoniowego, a także zwiększanie wiedzy i umiejętności uczniów na temat zdrowia w kontekście szkodliwości palenia papierosów.



W roku szkolnym 2017/2018 przeprowadzono II edycję programu, którą objęto cztery szkoły podstawowe. Działania edukacyjne przeprowadzono wśród 123 uczniów oraz 89 rodziców.

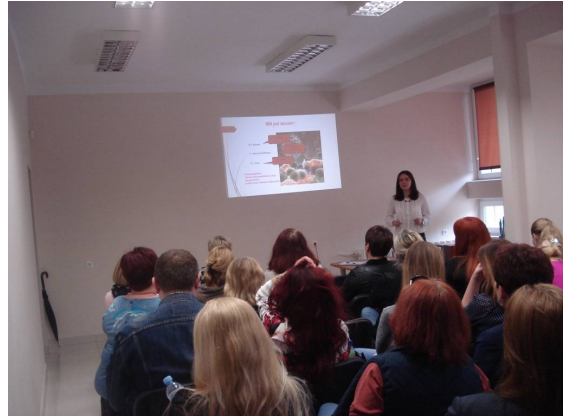
W ramach realizacji programu pracownica PZiOZ PSSE w Olecku m.in. przeprowadziła szkolenie i dystrybucję materiałów edukacyjnych.

Krajowy Program Zwalczenia AIDS i Zapobiegania Zakażeniom HIV

W ramach programu promowano testowanie w kierunku HIV wśród młodzieży, kobiet planujących ciążę, ciężarnych i ogółu społeczeństwa. Wszystkie działania miały na celu dostarczenie podstawowej wiedzy nt. profilaktyki HIV/AIDS oraz o działalności Punktów Konsultacyjno-Diagnostycznych w Elku oraz Olsztynie.



Powiatowa Stacja Sanitarno-Epidemiologiczna w Olecku zorganizowała 25.04.2018 r. szkolenie skierowane do przedstawicieli placówek nauczania i wychowania oraz innych instytucji powiatu oleckiego. Pani Iwona Grzesiuk, prezes Stowarzyszenia Faros w Białymstoku, które głównie zajmuje się problematyką HIV/AIDS w województwie podlaskim, przybliżyła zebrany zawsze aktualne, nadal ważne oraz nowe aspekty związane z HIV w XXI wieku. W spotkaniu uczestniczyło 41 osób.



W czerwcu 2018 roku ruszyła nowa odsłona kampanii edukacyjnej Krajowego Centrum ds. AIDS pt. „Mam czas rozmawiać (#mamczasrozmawiac), promująca dialog międzypokoleniowy o zdrowiu, a zwłaszcza o tematach trudnych, takich jak choroby przenoszone drogą płciową, w tym HIV. W ramach nagłośnienia tematyki kampanijnej zamieszczono informacje w Biuletynie Informacji Publicznej PSSE w Olecku i zwrócono się z prośbą o zamieszczenie komunikatu na stronach internetowych pięciu jednostek samorządu terytorialnego. Ponadto poproszono Regionalny Ośrodek Kultury w Olecku „Mazury Garbate” o emitowanie spotu kampanijnego przed filmami wyświetlanymi w sali kinowej. Spot kampanijny z udziałem znanej aktorki Marii Seweryn wyświetlono uczestnikom finału Powiatowego Konkursu Wiedzy o HIV/AIDS „Nie daj szansy AIDS”. Informacje nt. testowania w kierunku HIV przesłano placówkom służby zdrowia powiatu oleckiego z prośbą o wywieszenie w miejscu dostępnym dla jak największej ilości pacjentów.

PSSE w Olecku w lipcu 2018 r. włączyła się w akcję profilaktyczną pt. „Mazury Pozytywnie Otwarte – Wróć Bez HIV 2018” przeprowadzoną przez Mazurską Fundację Młodzieży Niepełnosprawnej „Marzenia”. W przestrzeni publicznej Olecka przez tydzień umieszczone były plansze edukacyjne, mające na celu zwrócenie uwagi naszych mieszkańców i turystów, a w szczególności młodych ludzi na problem zakażeń



przenoszonych drogą płciową, w tym wirusem HIV. Tablice te propagowały „czysty” powrót z koncertu do domu oraz afirmowały życie, uczucia i miłość.



Powiatowa Stacja Sanitarno-Epidemiologiczna w Olecku 19.09.2018 r. w porozumieniu z Zespołem Szkół Licealnych i Zawodowych w Olecku zorganizowała trzy zajęcia edukacyjne dla uczniów trzech klas I tej placówki. Dotyczyły one profilaktyki zachowań ryzykownych, wpływu substancji psychoaktywnych na ludzkie zachowania i zdrowie oraz HIV/AIDS i innych

chorób przenoszonych drogą płciową. Zajęcia przeprowadziła, zaproszona przez PSSE w Olecku, pani Magdalena Ankiersztein-Bartczak - doktor nauk społecznych, pedagog, edukator seksualny, socjolog, certyfikowany konsultant, doradca i edukator HIV/AIDS. W lekcjach wzięło udział łącznie 82 uczniów.



W roku 2018 po raz siedemnasty już odbył się Powiatowy Konkurs Wiedzy o HIV/AIDS „Nie daj szansy AIDS” skierowany do uczniów klas VII-VIII szkół podstawowych oraz III klas gimnazjalnych. Finał konkursu, który miał miejsce 03 grudnia w siedzibie Szkoły Podstawowej nr 4 z Oddziałami Integracyjnymi

im. ks. Jana Twardowskiego w Olecku, poprzedzony był szkolnymi rozgrywkami, mającymi na celu wyłonienie reprezentantów jedenastu szkół, którzy walczyli o tytuł laureata oraz o atrakcyjne nagrody. W etapie szkolnym konkursu wzięło udział 202 uczniów szkół podstawowych, z czego do etapu finałowego przystąpiło 29 osób.

Dzięki Starostwu Powiatowemu w Olecku, Urzędowi Gminy w Kowalach Oleckich oraz Szkole Podstawowej nr 4 z Oddziałami Integracyjnymi im. ks. Jana Twardowskiego w Olecku uczestnicy i laureaci konkursu otrzymali atrakcyjne nagrody i upominki.

Pozostałe działania podjęte w ramach realizacji programu to dystrybucja materiałów edukacyjnych, przeprowadzenie zajęć edukacyjnych dla młodzieży wypoczywającej w okresie letnim na terenie powiatu oleckiego, poinformowanie placówek służby zdrowia o konferencji nt. HIV/AIDS skierowanej do lekarzy.

ARS, czyli jak dbać o miłość?

Program dotyczy profilaktyki używania substancji psychoaktywnych (alkohol, tytoń, narkotyki, w tym tzw. dopalacze). Jego głównym przesłaniem jest fakt, że ludzka miłość wymaga troski, zadbania, jest pewnego rodzaju sztuką. Miłość może zostać zniszczona przez substancje psychoaktywne, może też negatywnie wpłynąć na zdrowie prokreacyjne.



Do czerwca 2018 roku program realizowany był przez jedną szkołę ponadpodstawową, w której edukacją objęto 45 uczniów.

Trzymaj Formę!

Celem ogólnopolskiego programu edukacyjnego „Trzymaj Formę!” jest edukacja w zakresie trwałego kształtowania prozdrowotnych nawyków wśród młodzieży szkolnej i ich rodzin poprzez promocję zasad aktywnego stylu życia i zbilansowanej diety.



Działania podjęte w roku 2018 miały na celu ograniczenie niepokojącego zjawiska wzrostu liczby młodych osób z nadwagą i otyłością, ale również zapobieganie takim chorobom jak anoreksja czy bulimia. Na terenie powiatu oleckiego program realizowany był do czerwca w 11 szkołach, a działaniami objęto 826 uczniów i ich rodziców. Realizacja programu w szkołach



odbywała się przy wykorzystaniu różnorodnych form pracy, m.in. wykładów, pogadarek, zajęć praktycznych (przyrządzanie sałatek, surówek, kanapek), ćwiczeń (ćwiczenia rozciągające, relaksacyjne), organizowano wycieczki, konkursy, festyny rodzinne, przygotowywano własne ulotki i plakaty na temat zasad zdrowego odżywiania i aktywności fizycznej. Uczniowie uczyli się obliczać BMI oraz odczytywać i rozumieć etykiety produktów spożywczych. Dzięki tym działaniom świadomość uczniów w zakresie racjonalnego odżywiania wzrosła, a dodatkowo pracowano nad utrwaleniem prawidłowych nawyków żywieniowych oraz promowaniem aktywnego spędzania czasu wolnego.



„Trzymaj formę!, czyli jedz i bądź aktywny... na zdrowie” to tytuł zajęć edukacyjnych skierowanych do dzieci i młodzieży szkół powiatu oleckiego. W ramach realizacji programu przeprowadzono 12 spotkań edukacyjnych, w których uczestniczyło 378 osób.

Pozostałe zadania przeprowadzone przez Promocję Zdrowia i Oświatę Zdrowotną to zorganizowanie szkolenia, spotkania śródrocznego, przesyłanie szkołom bieżących informacji dotyczących realizacji programu, dystrybucja materiałów edukacyjnych oraz propagowanie informacji na temat interwencji w lokalnych gazetach i na stronach internetowych.

Profilaktyka uzależnień od środków psychoaktywnych

Celem działań profilaktycznych jest podnoszenie poziomu wiedzy dzieci, młodzieży oraz osób dorosłych na temat zagrożeń, jakie wiążą się z używaniem substancji psychoaktywnych, takich jak alkohol, tytoń oraz narkotyki (szczególnie tzw. dopalacze oraz marihuana).



Powiatowa Stacja Sanitarno-Epidemiologiczna w Olecku 25.04.2018 r. zorganizowała szkolenie, na którym poruszono tematy ważne dla każdego, a w szczególności dla rodzica i osoby zajmującej się pracą z dziećmi i młodzieżą. Na spotkaniu kierownik Oddziału Promocji Zdrowia i Oświaty Zdrowotnej Wojewódzkiej Stacji Sanitarno-

Epidemiologicznej w Olsztynie, p. Radosław Gruss opowiedział o nowych trendach w zakresie zażywania dopalaczy oraz o tym, jak nieraz zwodzą nas suplementy diety. Edukacją objęto 41 osób.

W roku 2018 przeprowadzono 22 zajęcia edukacyjne dla dzieci, młodzieży, podczas których omawiano wpływ substancji psychoaktywnych na ludzkie zdrowie. Elementem spotkań wzbudzającym największe zainteresowanie młodzieży stały się ćwiczenia z alkohoglami, które imitowały stan upośledzenia zmysłów po spożyciu alkoholu (0,8-1,5 promila). Okazało się, że zadania, które nie sprawiły problemów bez alkohogli (zbieranie



drobnych przedmiotów i wrzucanie ich do pudełka, czy przejście po wyznaczonej linii) stają się prawie niewykonalne po ich założeniu. Celem ćwiczeń z okularami alkogogle było wyrobienie w uczniach przeświadczenia, że stan pod wpływem alkoholu może bezpośrednio zagrażać ludzkiemu życiu lub zdrowiu, a prowadzenie pojazdu po alkoholu jest niebezpieczne nie tylko dla kierującego, ale i dla pozostałych użytkowników drogi. Edukacją podczas wszystkich spotkań objęto łącznie 789 osób.

Pozostałe działania profilaktyczne to dystrybucja materiałów edukacyjnych oraz popularyzowanie informacji w lokalnych mediach.

Profilaktyka grypy

Ogólnopolski Dzień Profilaktyki Grypy obchodzony co roku 01 października stał się początkiem działań edukacyjnych, mających na celu podniesienie poziomu wiedzy mieszkańców powiatu oleckiego nt. zapobiegania tej chorobie. Edukację rozpoczęto od przedszkolaków w myśl przysłowia „Czego Jaś się nie nauczy, tego Jan nie będzie umiał”.



Pracownica Promocji Zdrowia i Oświaty Zdrowotnej objęła edukacją 377 dzieci z oleckich placówek, zwracając im uwagę na zachowania, które mogą być pomocne w utrzymaniu dobrego stanu zdrowia. Wspólne rozmowy m.in. o bakteriach, wirusach i odpowiednim myciu rąk miały na celu uzmysłowienie dzieciom, jak ważne są w codziennym życiu zdrowe nawyki, ich rodzicom przekazano zaś materiały edukacyjne propagujące szczepienia przeciwko grypie jako bezpieczną formę zapobiegania chorobie.

Pozostałe działania prewencyjne prowadzono zarówno wśród pracowników PSSE w Olecku, jak i pośród pozostałych mieszkańców powiatu za pomocą m.in. dystrybucji materiałów edukacyjnych, czy za pośrednictwem stron internetowych współpracujących z olecką stacją jednostek samorządu terytorialnego. Październikowa akcja miała na celu zmniejszenie liczby osób lekceważących możliwość zachorowania na grypę.

Akcja „Zdrowe wakacje”



Celem akcji jest podniesienie poziomu wiedzy z zakresu zapobiegania zagrożeniom związanym z wypoczynkiem letnim dzieci i młodzieży oraz kierowników, wychowawców, prowadzących i obsługujących wypoczynek letni osób nieletnich na terenie powiatu oleckiego.

W roku 2018 przeprowadzono zajęcia edukacyjne na 13 obozach i koloniach dla 526 uczestników w ciągu 13 godzin lekcyjnych. Tematem zajęć była profilaktyka uzależnienia od środków zastępczych oraz najczęściej występujące zagrożenia wakacyjne na podstawie folderu „Zdrowe Wakacje” (choroby przenoszone przez kleszcze, wścieklizna, przestrzeganie higieny osobistej, ochrona przed nadmiernym promieniowaniem UV, prawidłowe zachowanie podczas burzy). Dodatkowo informowano dzieci i ich opiekunów o zasadach bezpieczeństwa podczas upałów i kąpieli wodnych, zasadach postępowania przy użądleniach przez owady, numerach telefonów alarmowych.

Profilaktyka chorób odkleszczowych

Celem działań edukacyjnych jest podniesienie poziomu wiedzy dzieci, młodzieży i osób dorosłych nt. zapobiegania chorobom przenoszonym przez kleszcze.



W roku 2018 oprócz działań prowadzonych w okresie wakacyjnym w ramach akcji „Zdrowe wakacje” nagłaśniano informacje na stronach internetowych jednostek samorządu terytorialnego, które współpracują z PSSE w Olecku, dystrybuowano materiały oświatowo-zdrowotne do placówek nauczania i wychowania oraz służby zdrowia. Ponadto Państwowy Powiatowy Inspektor Sanitarny w Olecku przeprowadził zajęcia edukacyjne dla dzieci ze szkoły podstawowej, która odwiedziła siedzibę oleckiej stacji.

Powiatowa Stacja Sanitarno-Epidemiologiczna w Olecku podejmowała również inne działania nieprogramowe w ramach takich akcji jak:

- Upowszechnianie wiedzy nt. szczepień;
- Profilaktyka odry;
- Profilaktyka wirusowego zapalenia wątroby typu A;
- Światowy Dzień Zdrowia;
- Edukacja żywieniowa;

- ❑ Profilaktyka zatruc grzybami;
- ❑ Upowszechnianie wiedzy nt. racjonalnego stosowania antybiotyków;
- ❑ Profilaktyka wszawicy.

W ramach tych akcji organizowano zajęcia edukacyjne, dystrybuowano materiały edukacyjne oraz propagowano informacje na stronach internetowych.

Ponadto w roku 2018 zorganizowano punkt promocji zdrowia, w którym udzielano porad nt. zdrowego stylu życia, dokonywano pomiarów poziomu tlenu węgla w wydychanym powietrzu, a także wagi i wzrostu, obliczano BMI, instruowano o prawidłowej technice usuwania kleszcza oraz przeprowadzano ćwiczenia z alkohoglami imitującymi stan upośledzenia zmysłów po spożyciu alkoholu. Stoisko promocji zdrowia miało miejsce podczas festynów rodzinnych „Bezpieczny powiat 2018” oraz „Zdrowa rodzina – szczęśliwa rodzina”.



W roku 2018 Promocja Zdrowia i Oświata Zdrowotna popularyzowała informacje dot. zdrowia oraz własnej działalności we współpracy z:

- ❑ z jednostkami samorządu terytorialnego, które zgodziły się publikować nadesłane informacje na swoich stronach internetowych; 14 przekazanych informacji ukazało się w sumie 27 razy;
- ❑ lokalną gazetą „Głosem Olecka” – ukazały się 4 informacje;
- ❑ Wojewódzką Stacją Sanitarno-Epidemiologiczną w Olsztynie – na stronie internetowej www.oswiata.sanepid.olsztyn.pl ukazało się 9 informacji związanych z działalnością PSSE w Olecku;

a ponadto:

- ❑ 4 placówkami nauczania i wychowania powiatu zamieszczających na swoich stronach internetowych informacje o zajęciach edukacyjnych i wydarzeniach, w których udział brała pracownica PZiOZ PSSE Olecko;
- ❑ w Biuletynie Informacji Publicznej oleckiej stacji zamieszczono 10 informacji.

ZAPOBIEGAWCZY NADZÓR SANITARNY

1.1 Uczestniczenie w opracowaniu i uzgadnianiu miejscowych planów zagospodarowania przestrzennego oraz studium uwarunkowań i kierunków zagospodarowania przestrzennego gminy i ich zmian

A/ W 2018 roku zaopiniowano 9 projektów miejscowych planów zagospodarowania przestrzennego:

- 1) Projekt miejscowego planu zagospodarowania przestrzennego dla części terenu w obrębie Leśniki, gm. Świętajno, zgodnie z przedłożonymi załącznikami graficznymi do projektu uchwały, sporządzony na podstawie uchwały Nr XXXI/148/17 Rady Gminy Świętajno z dnia 29 czerwca 2017 r. Wydano opinię z zastrzeżeniami.
- 2) Projekt miejscowego planu zagospodarowania przestrzennego dla terenu miejscowości Dobki, gm. Olecko, zgodnie z przedłożonym załącznikiem graficznym do projektu uchwały, sporządzony na podstawie uchwały Nr ORN.0007.28.2017 Rady Miejskiej w Olecku z dnia 24 marca 2017 r. – opinia bez zastrzeżeń.
- 3) Projekt miejscowego planu zagospodarowania przestrzennego „Kukowo – tereny obsługi produkcji rolnej 2”, zgodnie z przedłożonym załącznikiem graficznym do projektu uchwały, sporządzony na podstawie uchwały Nr ORN.0007.35.2017 Rady Miejskiej w Olecku z dnia 28 kwietnia 2017 r. – opinia bez zastrzeżeń.
- 4) Projekt miejscowego planu zagospodarowania przestrzennego w obrębie ewidencyjnym Olecko 1, zgodnie z przedłożonym załącznikiem graficznym do projektu uchwały, sporządzony na podstawie uchwały Nr ORN.0007.68.2016 Rady Miejskiej w Olecku z dnia 30 kwietnia 2016 r. Wydano opinię z zastrzeżeniami.
- 5) Projekt miejscowego planu zagospodarowania przestrzennego pod trasę dwutorowej linii energetycznej 110 kV, zgodnie z przedłożonym załącznikiem graficznym do projektu uchwały, sporządzony na podstawie uchwały Nr ORN.0007.69.2017 Rady Miejskiej w Olecku z dnia 27 października 2017 r. – opinia bez zastrzeżeń z adnotacją, że nie dotyczy ona higieny radiacyjnej, która leży w kompetencji państwowego wojewódzkiego inspektora sanitarnego.
- 6) Projekt miejscowego planu zagospodarowania przestrzennego w obrębie ewidencyjnym Olecko 1 w rejonie Osiedla Siejnik, zgodnie z przedłożonym załącznikiem graficznym do projektu uchwały, sporządzony na podstawie uchwały Nr ORN.0007.70.2017 Rady Miejskiej w Olecku z dnia 27 października 2017 r. – opinia z zastrzeżeniami z adnotacją,

że nie dotyczy ona higieny radiacyjnej, która leży w kompetencji państwowego wojewódzkiego inspektora sanitarnego.

7) Projekt miejscowego planu zagospodarowania przestrzennego pn. „Olecko – Kolonia III”, zgodnie z przedłożonym załącznikiem graficznym do projektu uchwały, sporządzony na podstawie uchwały Nr ORN.0007.84.2016 Rady Miejskiej w Olecku z dnia 25 listopada 2016 r. – opinia bez zastrzeżeń.

8) Projekt miejscowego planu zagospodarowania przestrzennego w obrębie geodezyjnym Sokółki, w miejscowości Sokółki w Gminie Kowale Oleckie, zgodnie z przedłożonym załącznikiem graficznym do projektu uchwały, sporządzonym na podstawie uchwały Nr RG.0007.262.2018 Rady Gminy Kowale Oleckie z dnia 26 kwietnia 2018 r. Wydano opinię z zastrzeżeniami.

9) Projekt miejscowego planu zagospodarowania przestrzennego „Gąski I”, zgodnie z przedłożonym załącznikiem graficznym do projektu uchwały, sporządzonym na podstawie uchwały Nr ORN.0007.60.2017 Rady Miejskiej w Olecku z dnia 29 września 2017 r. Wydano opinię z zastrzeżeniem.

B/ W 2018 roku opiniowano 1 projekt zmiany studium uwarunkowań i kierunków zagospodarowania przestrzennego:

1) Projekt zmiany studium uwarunkowań i kierunków zagospodarowania przestrzennego miasta i gminy Olecko, sporządzony na podstawie uchwały Nr ORN.0007.36.2017 Rady Miejskiej w Olecku z dnia 28 kwietnia 2017 r. – opinia bez zastrzeżeń.

Wydane opinie sanitarne dotyczące miejscowych planów oraz studium uwarunkowań były pozytywne i uwzględniały ustalenia prognozy oddziaływania na środowisko, której zakres był uzgodniony z Państwowym Powiatowym Inspektorem Sanitarnym w Olecku oraz pozytywne z zastrzeżeniami, sformułowanymi celem zapewnienia ochrony zdrowia ludzi.

1.2 Uzgodnienie zakresu i stopnia szczegółowości informacji wymaganych w prognozie oddziaływania na środowisko (zajęto 11 stanowisk w formie opinii sanitarnej).

W 2018 roku określono 11 zakresów i stopni szczegółowości informacji w prognozie oddziaływania na środowisko do miejscowych planów zagospodarowania przestrzennego i ich zmian:

1) Zakres i stopień szczegółowości informacji wymaganych w prognozie oddziaływania na środowisko dla zmiany Studium Uwarunkowań i Kierunków Zagospodarowania

Przestrzennego Miasta i Gminy Olecko, do której przystąpiono na podstawie uchwały Nr ORN.0007.36.2017 z dnia 28 kwietnia 2017 r.

2) Zakres i stopień szczegółowości informacji wymaganych w prognozie oddziaływania na środowisko dla projektu Studium Uwarunkowań i Kierunków Zagospodarowania Przestrzennego Gminy Wieliczki do którego przystąpiono na podstawie uchwały Nr XXXV/210/2018 z dnia 16 lutego 2018 r.

3) Zakres i stopień szczegółowości informacji wymaganych w prognozie oddziaływania na środowisko dla projektu miejscowego planu zagospodarowania przestrzennego „Sedranki II” gm. Olecko, do którego przystąpiono na podstawie uchwały numer ORN 0007.8.2018 z dnia 26 stycznia 2018 r.

4) Zakres i stopień szczegółowości informacji wymaganych w prognozie oddziaływania na środowisko dla zmiany miejscowego planu zagospodarowania przestrzennego przy ul. Elćkiej i Produkcyjnej w Olecku, do której przystąpiono na podstawie uchwały numer ORN 0007.7.2018 z dnia 26 stycznia 2018 r.

5) Zakres i stopień szczegółowości informacji wymaganych w prognozie oddziaływania na środowisko do zmiany miejscowego planu zagospodarowania przestrzennego pn. „Olecko – Kolonia III”, do której przystąpiono na podstawie uchwały numer ORN 0007.84.2016 z dnia 25 listopada 2016 r.

6) Zakres i stopień szczegółowości informacji wymaganych w prognozie oddziaływania na środowisko do projektu miejscowego planu zagospodarowania przestrzennego terenu „Gąski I”, do którego przystąpiono na podstawie uchwały numer ORN 0007.60.2017 z dnia 29 września 2017 r.

7) Zakres i stopień szczegółowości informacji wymaganych w prognozie oddziaływania na środowisko do projektu miejscowego planu zagospodarowania przestrzennego w obrębie geodezyjnym Sokółki, w miejscowości Sokółki w Gminie Kowale Oleckie, do którego przystąpiono na podstawie uchwały Rady Gminy Kowale Oleckie numer RG.0007.262.2018 z dnia 26 września 2017 r.

8) Zakres i stopień szczegółowości informacji wymaganych w prognozie oddziaływania na środowisko do projektu miejscowego planu zagospodarowania przestrzennego, w obrębie geodezyjnym Szwałk, w miejscowości Szwałk w Gminie Kowale Oleckie, do którego przystąpiono na podstawie uchwały Rady Gminy Kowale Oleckie numer RG.0007.263.2018 z dnia 26 kwietnia 2018 r.

9) Zakres i stopień szczegółowości informacji wymaganych w prognozie oddziaływania na środowisko do projektu miejscowego planu zagospodarowania przestrzennego – Rosochackie 1, w obrębie geodezyjnym Rosochackie w gminie Olecko, do którego przystąpiono na podstawie uchwały Rady Miejskiej w Olecku numer ORN.0007.42.2018 z dnia 25 maja 2018 r.

10) Zakres i stopień szczegółowości informacji wymaganych w prognozie oddziaływania na środowisko do projektu miejscowego planu zagospodarowania przestrzennego – Kukowo 3, w obrębie geodezyjnym Kukowo w gminie Olecko, do którego przystąpiono na podstawie uchwały Rady Miejskiej w Olecku numer ORN.0007.41.2018 z dnia 25 maja 2018 r.

11) Zakres i stopień szczegółowości informacji wymaganych w prognozie oddziaływania na środowisko dla zmiany Studium Uwarunkowań i Kierunków Zagospodarowania Przestrzennego Miasta i Gminy Olecko, do której przystąpiono na podstawie uchwały Rady Miejskiej w Olecku Nr ORN.0007.26.2018 z dnia 27 kwietnia 2018 r.

Realizacja projektów miejscowych planów zagospodarowania przestrzennego, studium uwarunkowań i ich zmian, po uwzględnieniu warunków w zajętych stanowiskach, nie wpłynie negatywnie na stan sanitarno-higieniczny powiatu. Zakres prognozy określano w pełnym zakresie z art. 51 ust. 2 ustawy z dnia 3 października 2008 r. o udostępnianiu informacji o środowisku i jego ochronie, udziale społeczeństwa w ochronie środowiska oraz o ocenach oddziaływania na środowisko.

2. Uczestnictwo w postępowaniu w sprawie oceny oddziaływania na środowisko – opinie co do potrzeby przeprowadzenia oceny oddziaływania przedsięwzięcia na środowisko i ewentualne określenie zakresu raportu

W 2018 roku przedsięwzięcia w tym zakresie to:

1) Opinia co do potrzeby przeprowadzenia oceny oddziaływania przedsięwzięcia na środowisko i ewentualnego zakresu raportu dla inwestycji polegającej na budowie budynku inwentarskiego (kurnika) na działce o nr ewid. 43/4 w miejscowości Rosochackie, gm. Olecko (kurnik na 159,6 DJP). Wg PPIS istnieje potrzeba przeprowadzenia oceny oddziaływania na środowisko.

2) Opinia co do potrzeby przeprowadzenia oceny oddziaływania przedsięwzięcia na środowisko i ewentualnego zakresu raportu dla inwestycji polegającej na budowie budynku inwentarskiego (kurnika) na działce o nr ewid. 57/4 w miejscowości Kukowo, gm. Olecko (kurnik na 159,6 DJP). Wg PPIS istnieje potrzeba przeprowadzenia oceny oddziaływania na środowisko.

- 3) Opinia co do potrzeby przeprowadzenia oceny oddziaływania przedsięwzięcia na środowisko i ewentualnego zakresu raportu dla inwestycji polegającej na budowie budynku inwentarskiego o obsadzie 44 DJP wraz z podziemnymi kanałami na gnojowicę o pojemności 700 m³, zbiornika na nieczystości ciekłe o pojemności 10 m³, na działkach nr geod. 192 i 193 obręb Borawskie, położonej w miejscowości Borawskie, gmina Olecko. Wg PPIS istnieje potrzeba przeprowadzenia oceny oddziaływania na środowisko.
- 4) Opinia co do potrzeby przeprowadzenia oceny oddziaływania przedsięwzięcia na środowisko i ewentualnego zakresu raportu dla inwestycji polegającej na budowie przedsięwzięcia pn. „Budowa kompleksu magazynowego na zboże wraz z niezbędną infrastrukturą towarzyszącą” na działkach o nr ew. 15/27 i 15/28 w obrębie Żydy, gm. Kowale Oleckie. Wg PPIS istnieje potrzeba przeprowadzenia oceny oddziaływania na środowisko.
- 5) Opinia co do potrzeby przeprowadzenia oceny oddziaływania przedsięwzięcia na środowisko i ewentualnego zakresu raportu dla inwestycji polegającego na przebudowie drogi gminnej Nr 142001N – droga powiatowa Nr 1909N (Nowy Młyn) – Małe Olecko na odcinku od km 0+000 do km 2+947,0, gm. Olecko, gm. Wieliczki. Wg PPIS nie ma potrzeby przeprowadzenia oceny oddziaływania na środowisko.
- 6) Opinia co do potrzeby przeprowadzenia oceny oddziaływania przedsięwzięcia na środowisko i ewentualnego zakresu raportu dla inwestycji polegającego na przebudowie drogi gminnej Nr 142010N Krzyżewko – Markowskie od km 0+000 do km 3+685,0. Wg PPIS nie ma potrzeby przeprowadzenia oceny oddziaływania na środowisko.
- 7) Opinia co do potrzeby przeprowadzenia oceny oddziaływania przedsięwzięcia na środowisko i ewentualnego zakresu raportu dla inwestycji polegającego na budowie urządzeń do przesyłania ciepła za pomocą gorącej wody wraz z urządzeniami towarzyszącymi służącymi do odbioru ciepła w Olecku (infrastruktura ciepłownicza obejmie działki: 151, 145/12, 145/11, 470, 275/4, 275/5, 276, 146/1, 465/1, 465/2, 467, 466, 90, 134, 92, 100, 105, 106, 114, 111, 159, 157, 109 – obręb 1, 1285/3, 427, 2886/8, 2884, 2886/3, 1282, 1422, 2062, 2079, 2726/5, 2511 - obręb 2, gm. Olecko). Wg PPIS nie ma potrzeby przeprowadzenia oceny oddziaływania na środowisko (UM w Olecku zwrócił się o zajęcie stanowiska w postępowaniu).
- 8) Opinia co do potrzeby przeprowadzenia oceny oddziaływania przedsięwzięcia na środowisko i ewentualnego zakresu raportu dla inwestycji polegającego na „budowie i montażu wolnostojących paneli fotowoltaicznych (elektrowni słonecznej) o łącznej mocy

elektrycznej do 1000 KW, zabudowa wolnostojąca, panele montowane na stelażach konstrukcji stalowej o wysokości do 3 m ponad średni poziom terenu”, zlokalizowanego na działce o nr geod. 202/4, obręb Jaśki, gm. Olecko. Wg PPIS nie ma potrzeby przeprowadzenia oceny oddziaływania na środowisko.

9) Opinia co do potrzeby przeprowadzenia oceny oddziaływania przedsięwzięcia na środowisko i ewentualnego zakresu raportu dla inwestycji pn. „Budowa Elektrowni Słonecznej wraz z infrastrukturą towarzyszącą na działce nr ewid. 469/11 (obwód 0015) w miejscowości Lesk, Gmina Olecko”. Wg PPIS nie ma potrzeby przeprowadzenia oceny oddziaływania na środowisko.

10) Opinia co do potrzeby przeprowadzenia oceny oddziaływania przedsięwzięcia na środowisko i ewentualnego zakresu raportu dla inwestycji polegającego na budowie trzech połączonych stawów hodowlanych o łącznej powierzchni 3,2 ha, położonych na działkach o numerach ewid. 142 i 143 oraz w zakresie zasilania wodnego na części działki o numerze ewid. 3048/6 w miejscowości Jurki, obręb 0011 Jurki, gm. Świętajno. Wg PPIS nie ma potrzeby przeprowadzenia oceny oddziaływania na środowisko.

11) Opinia co do potrzeby przeprowadzenia oceny oddziaływania przedsięwzięcia na środowisko i ewentualnego zakresu raportu dla inwestycji polegającego na budowie ulicy od ulicy 11-go Listopada do ulicy Produkcyjnej w Olecku. Wg PPIS nie ma potrzeby przeprowadzenia oceny oddziaływania na środowisko.

12) Opinia co do potrzeby przeprowadzenia oceny oddziaływania przedsięwzięcia na środowisko i ewentualnego zakresu raportu dla inwestycji polegającego na posadowieniu mobilnego zespołu maszyn do produkcji mieszanki betonowej o wydajności do 260 m³/h lub dwóch mobilnych zespołów maszyn do produkcji mieszanki betonowej o wydajności do 130 m³/h każda, na działce o nr ewid. 183/14, obręb geodezyjny Stożne, gm. Kowale Oleckie. Wg PPIS istnieje potrzeba przeprowadzenia oceny oddziaływania na środowisko.

13) Opinia co do potrzeby przeprowadzenia oceny oddziaływania przedsięwzięcia na środowisko i ewentualnego zakresu raportu dla inwestycji polegającego na przebudowie drogi powiatowej nr 1806N na odcinku Sokółki – Czukty od km 0+340 do km 3+360, gm. Kowale Oleckie. Wg PPIS nie ma potrzeby przeprowadzenia oceny oddziaływania na środowisko.

14) Opinia co do potrzeby przeprowadzenia oceny oddziaływania przedsięwzięcia na środowisko i ewentualnego zakresu raportu dla inwestycji polegającego na budowie urządzeń do przesyłu ciepła za pomocą gorącej wody wraz z urządzeniami towarzyszącymi

służącymi do odbioru ciepła w Olecku (infrastruktura ciepłownicza obejmie działki: 151, 145/12, 145/11, 470, 275/4, 275/5, 276, 146/1, 465/1, 465/2, 467, 466, 90, 134, 92, 100, 105, 106, 114, 111, 159, 157, 109 – obręb 1, 1/17, 1285/3, 427, 2886/8, 2884, 2886/3, 1282, 1422, 2062, 2079, 2726/5, 2511 – obręb 2 Olecko, gm. Olecko). Wg PPIS nie ma potrzeby przeprowadzenia oceny oddziaływania na środowisko (RDOŚ w Olsztynie zwróciła się o zajęcie stanowiska w postępowaniu).

15) Opinia co do potrzeby przeprowadzenia oceny oddziaływania przedsięwzięcia na środowisko i ewentualnego zakresu raportu dla inwestycji polegającego na przebudowie drogi gminnej Nr 142003N – ulicy Przytorowej w miejscowości Wieliczki od km 0,000 do km 1+350,00. Wg PPIS nie ma potrzeby przeprowadzenia oceny oddziaływania na środowisko.

16) Opinia co do potrzeby przeprowadzenia oceny oddziaływania przedsięwzięcia na budowie drogi gminnej Nr 141532N (ul. Przemysłowa) w miejscowości Olecko o długości 1,074 km. Wg PPIS nie ma potrzeby przeprowadzenia oceny oddziaływania na środowisko.

17) Opinia co do potrzeby przeprowadzenia oceny oddziaływania przedsięwzięcia na budowie instalacji fotowoltaicznej o mocy do 1 MW wraz z towarzyszącą infrastrukturą na działkach o nr ew. 20/12 oraz 20/18 w obrębie Rogówko, gm. Kowale Oleckie. Wg PPIS nie ma potrzeby przeprowadzenia oceny oddziaływania na środowisko.

18) Opinia co do potrzeby przeprowadzenia oceny oddziaływania przedsięwzięcia na rozbudowie stacji paliw o nowy trzykomorowy zbiornik na paliwa płynne na działce o nr ewid. 15/27 w obrębie Żydy, gm. Kowale Oleckie. Wg PPIS nie ma potrzeby przeprowadzenia oceny oddziaływania na środowisko.

19) Opinia co do potrzeby przeprowadzenia oceny oddziaływania przedsięwzięcia na przebudowie drogi powiatowej nr 1812N na odcinku od drogi wojewódzkiej nr 655 do miejscowości Gordejki, gm. Olecko. Wg PPIS nie ma potrzeby przeprowadzenia oceny oddziaływania na środowisko.

20) Opinia co do potrzeby przeprowadzenia oceny oddziaływania przedsięwzięcia na przebudowie drogi gminnej Nr 141029N w miejscowości Lipkowo gm. Olecko, na odcinku długości 1,951 km. Wg PPIS nie ma potrzeby przeprowadzenia oceny oddziaływania na środowisko.

W zakresie charakterystyki w/w przedsięwzięć uwagę zwraca pięć inwestycji, dla których PPIS w Olecku stwierdził obowiązek oceny oddziaływania na środowisko i określił zakres raportu:

- Budowa budynku inwentarskiego (kurnika) na działce o nr ewid. 43/4 w miejscowości Rosochackie, gm. Olecko (kurnik na 159,6 DJP). Będzie ona polegać na budowie budynku inwentarskiego (kurnika) o maksymalnej powierzchni zabudowy około 2600 m². Ponadto na terenie planowanego gospodarstwa, obok w/w kurnika, powstaną: trzy silosy paszowe zlokalizowane przy w/w kurniku, waga najazdowa, stacja gazowa do magazynowania i odparowania propanu i dwa szczelne, podziemne bezodpływowe zbiorniki na ścieki technologiczne i bytowe. Najbliższa zabudowa mieszkaniowa znajduje się w odległości około 45 m na północ od miejsca planowanej inwestycji. Inna zabudowa mieszkaniowa znajduje się w odległości około 350 m na południe i około 360 m na południowy zachód. Zdaniem PPIS w Olecku bliska lokalizacja zabudowy mieszkaniowej wymaga wnikliwej oceny oddziaływania na środowisko tego przedsięwzięcia pod kątem jego negatywnego nadmiernego oddziaływania w zakresie ochrony akustycznej i zanieczyszczeń powietrza, w tym odorów;
- Budowa budynku inwentarskiego (kurnika) na działce o nr ewid. 57/4 w miejscowości Kukowo, gm. Olecko. Będzie ona polegać na budowie budynku inwentarskiego (kurnika) o maksymalnej powierzchni zabudowy około 2600 m². Ponadto na terenie planowanego gospodarstwa, obok w/w kurnika, powstaną: trzy silosy paszowe zlokalizowane przy w/w kurniku, waga najazdowa, stacja gazowa do magazynowania i odparowania propanu i dwa szczelne, podziemne bezodpływowe zbiorniki na ścieki technologiczne i socjalno-bytowe. Najbliższa zabudowa mieszkaniowa znajduje się w odległości około 235 m na zachód od miejsca planowanej inwestycji. Inna zabudowa mieszkaniowa znajduje się w odległości około 690 m i 525 m na północny-zachód. Zdaniem PPIS w Olecku lokalizacja zabudowy mieszkaniowej w sąsiedztwie tej inwestycji wymaga wnikliwej oceny oddziaływania na środowisko tego przedsięwzięcia pod kątem jego negatywnego nadmiernego oddziaływania w zakresie ochrony akustycznej i zanieczyszczeń powietrza, w tym odorów;
- Budowa budynku inwentarskiego o obsadzie 44 DJP wraz z podziemnymi kanałami na gnojowicę o pojemności 700 m³, zbiornika na nieczystości ciekłe o pojemności 10 m³, na działkach nr geod. 192 i 193 obręb Borawskie, położonej w miejscowości Borawskie, gmina Olecko. Będzie ona polegać na budowie budynku inwentarskiego o obsadzie 44 DJP, co pozwoli na zwiększenie obsady w gospodarstwie. Obecnie inwestor prowadzi hodowlę bydła mlecznego o obsadzie 24,45 DJP w istniejących budynkach inwentarskich. W bliskim sąsiedztwie inwestycji położone są tereny zabudowane budynkami zagrodowymi. Od strony

wschodniej teren inwestycji graniczy z zabudową zagrodową (dom mieszkalny ok. 81 m od planowanej lokalizacji), od północnej znajdują się tereny rolne oraz droga, od zachodniej graniczy z zabudową zagrodową (dom mieszkalny w odległości ok. 84 m od planowanej inwestycji). Od strony południowej graniczy z drogą gminną. Docelowa obsada gospodarstwa to 47,45 DJP. Technologia hodowli będzie wolnostanowiskowa na rusztach. Obornik składowany będzie na istniejącej płycie obornikowej. Część istniejących budynków zostanie przeznaczona na magazyn pasz oraz pomieszczenia na padłe zwierzęta. Pod nowym budynkiem zaprojektowano kanały na gnojownicę o objętości 700 m³. Pobór wody z istniejącego przyłącza, odprowadzenie ścieków popłucznych do projektowanego zbiornika szczelnego na ścieki socjalne o poj. 10 m³. Zdaniem PPIS w Olecku lokalizacja zabudowy mieszkaniowej w sąsiedztwie tej inwestycji wymaga wnikliwej oceny oddziaływania na środowisko tego przedsięwzięcia pod kątem jego negatywnego nadmiernego oddziaływania w zakresie ochrony akustycznej i zanieczyszczeń powietrza, w tym odorów;

- Budowa przedsięwzięcia pn. „Budowa kompleksu magazynowego na zboże wraz z niezbędną infrastrukturą towarzyszącą” na działkach o nr ew. 15/27 i 15/28 w obrębie Żydy, gm. Kowale Oleckie. Całość prac zakłada wykonanie bazy magazynowej silosów lejowych, silosów płaskodennych z suszarnią, czyszczalnią oraz punktem przyjęcia ziarna. W skład zabudowy projektowanego kompleksu wchodzi: 3 silosy płaskodenne o poj. 6329 m³ każdy, 6 silosów lejowych o poj. 801 m³ każdy, 2 silosy spedycyjne o poj. 49 m³ każdy, suszarnia, czyszczalnia, kosz przyjęciowy, wiata stalowa, podnośniki kubelkowe i urządzenia towarzyszące - przenośniki transportu poziomego i pionowego pracujące w układzie zamkniętym bez emisji pyłu. W zależności od wilgotności zboże powinno być wysuszone do 7 dni. Okres suszenia zbóż obejmuje miesiące od sierpnia do listopada - planowana ilość do wysuszenia w ciągu roku ok. 10 tys. ton. Ziarno przywożone będzie na teren zakładu pojazdami ciężarowymi o masie pow. 3,5 Mg. Jeden pojazd dostarcza ok. 30 Mg ziarna. Po realizacji planowanego przedsięwzięcia dostawy ziarna odbywać się będą 45 razy w ciągu dnia. Przewiduje się, że czas pracy suszarni wynosić może do ok. 84 dni w ciągu 4 miesięcy w ciągu roku (ok. 4-5 dni w tygodniu przez ok. 4 miesiące w roku). Instalacja pracuje po 16 lub 24 h/d w zależności od zamówień, tj. w maksymalnie niekorzystnej sytuacji ok. 2016 h/rok. Do zasilania suszarni przewiduje się trzy zbiorniki podziemne na gaz o pojemności 6400 l każdy. Zdaniem PPIS w Olecku bliska lokalizacja zabudowy mieszkaniowej w sąsiedztwie tej inwestycji (około 30 m w kierunku płd.-zach. od źródeł hałasu przedsięwzięcia) wymaga przeprowadzenia wnikliwej oceny oddziaływania

na środowisko tego przedsięwzięcia, pod kątem jego negatywnego nadmiernego oddziaływania w zakresie ochrony akustycznej i zanieczyszczeń powietrza;

- Posadowienie mobilnego zespołu maszyn do produkcji mieszanki betonowej o wydajności do 260 m³/h lub dwóch mobilnych zespołów maszyn do produkcji mieszanki betonowej o wydajności do 130 m³/h każda, na działce o nr ewid. 183/14, obręb geodezyjny Stożne, gm. Kowale Oleckie. Czas pracy mobilnego zespołu maszyn planowany jest przez cały rok z ewentualnymi przerwami - w zależności od zapotrzebowania odbiorców na beton. Projektuje się, że zakład będzie pracować w ciągu dnia, a w przypadku dużego zapotrzebowania na beton także w porze nocy. Najbliższa zabudowa mieszkaniowa od planowanej wytwórni nie stanowi zwartej zabudowy wiejskiej, lecz jest to pojedyncza zabudowa wielorodzinna i jednorodzinna, zlokalizowana w odległości około 110 m i 165 m. W sąsiedztwie tej inwestycji znajduje się otwór studzienny ZPK Stożne. Inwestor dopuszcza możliwość prowadzenia produkcji wyrobów betonowych. Zdaniem PPIS w Olecku lokalizacja zabudowy mieszkaniowej w sąsiedztwie tej inwestycji wymaga wnikliwej oceny oddziaływania na środowisko tego przedsięwzięcia pod kątem jego negatywnego nadmiernego oddziaływania w zakresie ochrony akustycznej i zanieczyszczeń powietrza.

W opinii PPIS realizacja inwestycji z zakresu OZE korzystnie wpływa na stan środowiska w porównaniu do konwencjonalnych źródeł energii. Pozostałe w/w przedsięwzięcia, będące przedmiotem opinii PPIS w Olecku, nie mają istotnego znaczenia dla stanu sanitarno-higienicznego powiatu. Natomiast realizacja przedsięwzięć, dla których PPIS w Olecku stwierdził obowiązek oceny oddziaływania na środowisko, niesie potencjalne ryzyko zagrożeń dla zdrowia ludzi i wymaga wnikliwej analizy ich oddziaływania w raportach.

3. Uczestnictwo w postępowaniu w sprawie oddziaływania na środowisko – opinia określająca warunki realizacji przedsięwzięcia przed wydaniem decyzji środowiskowej

W 2018 roku przedsięwzięcia w tym zakresie to:

1) Przedsięwzięcie polegające na rozbudowie istniejącej fermy hodowlanej norek prowadzonej w systemie otwartym, zlokalizowanej na działce o nr geod. 215 w obrębie Kukowo, gm. Olecko.

Celem przedmiotowego zadania inwestycyjnego jest zwiększenie ilości stanowisk hodowlanych oraz wyposażenie zaplecza tej fermy w linię pozyskiwania skór hodowanych norek. Inwestor przeprowadził analizę w zakresie uwarunkowań ekonomicznych prowadzonej działalności oraz możliwości rozbudowy gospodarstwa, mającej na celu zwiększenie ilości

stanowisk hodowlanych nerek z 24000 szt. do 80000 szt. zwierząt. Mając na uwadze powyższe, w koncepcji projektu rozbudowy, założono zwiększenie ilości pawilonów hodowlanych z 39, na które inwestor uzyskał pozwolenie na budowę, do docelowej ilości 63 szt. (200,00 DJP). W zakresie analizy zanieczyszczeń powietrza w „Raporcie...” poddano analizie emisje zorganizowane z kotła opalanego drewnem (c.o. oraz c.w.u.) – pyły PM10, PM2,5 NO₂, CO oraz emisje niezorganizowane - amoniak z hipotetycznych emitatorów zastępujących odchody zwierząt pod klatkami. Przeprowadzone obliczenia powstawania i rozprzestrzeniania się stężeń zanieczyszczeń wprowadzanych do powietrza w emisji zorganizowanej, przez emitory instalacji energetycznej wykazały, że zorganizowana emisja w/w zanieczyszczeń nie spowoduje przekroczenia dopuszczalnych wartości stężeń zanieczyszczeń w powietrzu. Nie zostanie także przekroczony dopuszczalny opad pyłu. Przeprowadzone obliczenia powstawania i rozprzestrzeniania się stężeń zanieczyszczeń wprowadzanych do powietrza, przez opisane w „Raporcie...” hipotetyczne emitory instalacji technologicznej wykazały, że niezorganizowana emisja amoniaku nie spowoduje przekroczenia dopuszczalnych wartości stężeń zanieczyszczeń w powietrzu. Jak wynika z przeprowadzonej analizy, zasięgów oddziaływania przedmiotowej instalacji w zakresie rozprzestrzeniania się amoniaku, zamknie się w obrębie działki nr 215, do której inwestor posiada tytuł prawny. Z ustaleń „Raportu...” i uzupełnienia informacji wynika, że dotrzymane będą standardy jakości powietrza poza terenem działki nr 215. W zakresie analizy hałasu analizie poddano pracę maszyn i urządzeń oraz hałas komunikacyjny pory dnia i nocy. Z ustaleń „Raportu...” i uzupełnienia informacji wynika, że planowana inwestycja nie będzie negatywnie oddziaływać na najbliższe tereny chronione akustycznie (najbliższa zabudowa mieszkaniowa w odległości około 10 m na południe od granicy działki nr 215).

Wydano opinię pozytywną z zastrzeżeniami.

1. Prowadzić prace budowlane na etapie realizacji porą dzienną tj. w godz. od 6.00 do 22.00;
2. W przypadku potwierdzonych pomiarami przekroczeń dopuszczalnych norm zanieczyszczeń powietrza poza granicami działek tej inwestycji, do której inwestor ma tytuł prawny oraz ponadnormatywnego hałasu na granicach działek chronionych akustycznie w sąsiedztwie, należy zastosować rozwiązania poprawiające klimat akustyczny i areosanitarny powietrza;

3. Transport mieszaniny słomy i odchodów nerek do zagospodarowania poza terenem inwestycji prowadzić w szczelnych przestrzeniach załadowniczych, celem ograniczenia emisji pyłów i odorów;
4. Zapewnić odpowiednią technologię żywienia nerek, polegającą na optymalizacji składu pasz i sposobu żywienia, rozdrobnienia karmy, pod kątem redukcji białek zawartych w odchodach zwierząt i ograniczenia emisji substancji odorogennych;
5. W celu ograniczenia emisji amoniaku stosować preparat ograniczający jego unoszenie, zapewniający minimum 50% redukcji tej emisji, stosownie do przyjętych założeń emisji amoniaku w raporcie o oddziaływaniu tego przedsięwzięcia na środowisko. Odchody nerek na bieżąco przykrywać warstwą słomy;
6. Zapewnić przechowywanie w warunkach chłodniczych padłych zwierząt i ubitych z konieczności oraz odpadów powstałych z pozyskania skór, w tym tuszek, przed ich przekazaniem podmiotom mającym stosowne uprawnienia;
7. Zapewnić zagospodarowanie mieszaniny słomy i odchodów nerek stosownie do odrębnych przepisów np. jako biomasa w rolnictwie.

2) Przedsięwzięcie polegające na budowie obiektu inwentarskiego (kurnika) na działce nr 57/4 w miejscowości Kukowo gm. Olecko, wg wariantu inwestora dla obsady 159,6 DJP.

Planowane przedsięwzięcie polega na budowie obiektu inwentarskiego – kurnika, na działce o nr ewid. 57/4 w miejscowości Kukowo, gm. Olecko. Powierzchnia przedmiotowej działki wynosi 24,61 ha. Najbliżej zlokalizowana zabudowa zamieszkała przez ludzi, względem planowanego przedsięwzięcia (budynku inwentarskiego), znajduje się w odległości około 235 m. Na terenie zakładu będzie odbywał się wyłącznie chów brojlerów w ilości 39900 szt. tzn. 159,6 DJP. Nowe obiekty to budynek inwentarski o powierzchni około 2600 m², trzy silosy paszowe (dwa z nich o pojemności około 30 m³, zaś jeden o pojemności około 15 m³), waga najazdowa (samochodowa), stacja gazowa do magazynowania i odparowywania gazu propan (składająca się z butli o pojemności około 6,4 m³ i jednej stacji odparowania gazu), dwa szczelne, podziemne, bezodpływowe zbiorniki na ścieki (jeden o pojemności około 10 m³ na ścieki technologiczne, drugi o pojemności około 3 m³ na ścieki socjalno – bytowe).

Wydano opinię pozytywną z zastrzeżeniami:

1. Prowadzić prace budowlane na etapie realizacji porą dzienną tj. w godz. od 6.00 do 22.00;
2. W przypadku potwierdzonych pomiarami przekroczeń dopuszczalnych norm zanieczyszczeń powietrza poza granicami działki tej inwestycji, do której inwestor ma tytuł prawny oraz ponadnormatywnego hałasu na granicach działek chronionych

- akustycznie w sąsiedztwie, należy zastosować rozwiązania poprawiające klimat akustyczny i areosanitarny powietrza;
3. Transport odchodów zwierzęcych z produkcji drobiu do zagospodarowania poza terenem inwestycji prowadzić w szczelnych przestrzeniach załadowniczych, celem ograniczenia emisji pyłów i odorów przy ich przewożeniu w całości do biogazowi;
 4. Zapewnić odpowiednią technologię żywienia drobiu polegającą na optymalizacji składu pasz i sposobu żywienia pod kątem redukcji białek zawartych w odchodach zwierząt i ograniczenia emisji substancji odorogennych;
 5. Zapewnić przechowywanie w warunkach chłodniczych zwierząt padłych i ubitych z konieczności przed ich przekazaniem podmiotom mającym stosowne uprawnienia;
 6. Wyposażyć obiekty inwentarskie w wentylatory kominowe i szczytowe z odpowiednimi wlotami i wylotami w ilości i o mocy akustycznej nie większej niż wzięte do analizy w raporcie o oddziaływaniu tego przedsięwzięcia na środowisko tzn. do 86 dB(A) – 14 wentylatorów kominowych i do 89 dB(A) – 8 wentylatorów szczytowych;
 7. Zapewnić skuteczne i systematyczne czyszczenie obiektów hodowlanych bezpośrednio po usunięciu obornika i zakończeniu cyklu hodowlanego;
 8. Wody popłuczne – ścieki powstające po czyszczeniu obiektu – odprowadzić do szczelnego i bezodpływowego zbiornika o pojemności około 10 m³ połączonego z kurnikiem, oraz zapewnić ich sukcesywny odbiór i wywóz do oczyszczalni ścieków;
 9. Ścieki socjalno – bytowe odprowadzić do szczelnego i bezodpływowego zbiornika o pojemności około 3 m³ oraz zapewnić ich sukcesywny odbiór i wywóz do oczyszczalni ścieków;
 10. Wodę do celów socjalno – bytowych, pojenia drobiu i czyszczenia budynku pobierać z sieci wodociągowej.

W zakresie spraw sanitarno-higienicznych realizacja w/w inwestycji nie będzie stanowić zagrożenia pod względem higieniczno-sanitarnym i zdrowotnym dla ludzi, nie wpłynie negatywnie na stan sanitarno-higieniczny powiatu, po uwzględnieniu zastrzeżeń zawartych w w/w opiniach.

W zakresie analizy zanieczyszczeń powietrza w „Raporcie...” poddano analizie emisje – pyły PM₁₀, PM_{2,5}, NO₂, CO oraz emisje amoniaku i siarkowodoru. Poddano również analizie propagację hałasu pory dnia i nocy. W związku z dokonanymi analizami wpływu przedmiotowego przedsięwzięcia na tereny położone poza granicami obszaru należącego do inwestora nie przewiduje się możliwości przekroczenia wartości dopuszczalnych

substancji w powietrzu, poziomemu hałasowi ani innego rodzaju negatywnych oddziaływań, które wymagałyby ustanowienia obszaru ograniczonego użytkowania. PPIS w Olecku wyraził opinię o konieczności przeprowadzenia analizy porealizacyjnej tej inwestycji, o czym może zdecydować w zakresie swoich kompetencji inny organ.

4. Uzgadnianie dokumentacji projektowej w zakresie wymagań higieniczno-zdrowotnych

W 2018 roku dokonano 3 uzgodnień projektów budowlanych i technologicznych w formie opinii sanitarnej tj.:

- 1). Projekt technologiczny obiektu magazynowo – suszarniczego, położonego pod adresem: Punkt Sprzedaży Mściszewo, 19 – 420 Kowale Oleckie. Uzgodniono z zastrzeżeniem: materiały wyposażenia obiektu magazynowo – suszarniczego, mające kontakt z ziarnem zbóż konsumpcyjnych, nie mogą powodować zagrożenia bezpieczeństwa żywności;
- 2). Projekt technologiczny pn. „budowa magazynu zbożowego silosowego z suszarnią, czyszczalnią, urządzeniami transportowymi, wiatą kosza przyjęć, sterownią oraz niezbędną infrastrukturą techniczną i technologiczną oraz budowa magazynu gazu płynnego”, na działce nr 217/57 – uzgodniono bez zastrzeżeń;
- 3). Projekt budowlany – przystosowanie (przebudowa) pomieszczeń poddasza na salę przedszkolną w budynku przy ul. Wiejskiej 14A w Olecku, na działce nr 27/10 – uzgodniono bez zastrzeżeń.

W zakresie spraw sanitarno-higienicznych, wymogów projektowych dla w/w inwestycji projekty zachowują wymagane w przepisach rozwiązania i ich realizacja nie stanowi zagrożenia pod względem higieniczno-sanitarnym i zdrowotnym dla ludzi, nie wpłynie negatywnie na stan sanitarno-higieniczny powiatu.

5. Kontrole (wizytacje) obiektów w trakcie realizacji oraz wizje lokalne.

W 2018 roku nie dokonano takich kontroli oraz nie dokonano wizji lokalnych.

6. Uczestniczenie w dopuszczeniu do użytkowania – odbieranie obiektów budowlanych, lokali

W 2018 roku dokonano 13 kontroli – odbiorów, przed podjęciem użytkowania obiektów budowlanych i kontroli lokali.

Ważniejsze obiekty w tym zakresie to 9 obiektów wymagających pozwolenia na użytkowanie:

- 1). Odbiór obiektu – hali magazynowo-produkcyjnej w Norkach, położonej na działce nr 501/2 i 501/3. Odebrano bez zastrzeżeń;
- 2). Odbiór obiektu – parter budynku mieszkalnego jednorodzinnego z usługą na parterze (odbiór częściowy), położony na działce nr 3250 w Olecku przy ul. Parkowej. Odebrano bez zastrzeżeń;
- 3). Odbiór budynku produkcyjnego położonego w Olecku przy ul. Gołdapskiej 33, na działkach nr 17/77 i 17/78. Odebrano bez zastrzeżeń;
- 4). Odbiór rozbudowy hali produkcyjnej – hala obcinarni położonej w Olecku przy ul. Kościuszki 63, na działce nr 1307/16. Odebrano bez zastrzeżeń;
- 5). Odbiór rozbudowy istniejącego budynku usługowego (gastronomicznego) położonego w Olecku przy ul. Gołdapskiej na działce nr 5/4. Odebrano bez zastrzeżeń;
- 6). Odbiór dwóch budynków usługowo – handlowych (budynek A i budynek B), położonych w Olecku przy ul. Aleja Zwycięstwa 12 i 12A na działkach o numerach geodezyjnych: 1266/1, 1266/3, 1266/4, 1266/6. Odebrano bez zastrzeżeń;
- 7). Odbiór budynku produkcyjno – magazynowego wraz z zapleczem socjalno – biurowym oraz budynkiem technicznym – obiekt położony jest przy ul. Gołdapskiej 33 w Olecku. Odebrano bez zastrzeżeń;
- 8). Odbiór parteru budynku w związku z podjęciem jego użytkowania (odbiór częściowy), budynek położony w Olecku przy 11 – go Listopada 15. Odebrano bez zastrzeżeń;
- 9). Odbiór targowiska miejskiego, rozbudowy i przebudowy budynku administracyjnego przy ul. Rzeźnickiej w Olecku. Odebrano bez zastrzeżeń.

Ponadto przedmiotem kontroli przed podjęciem użytkowania były lokale: kosmetyczny, masażu, nowe pomieszczenia rehabilitacyjne w istniejącym obiekcie oraz stylizacji paznokci, które zostały objęte bieżącym nadzorem. Obiekty będące przedmiotem kontroli (wizytacji) spełniały stosowne wymagania higieniczne i zdrowotne.

W zakresie spraw sanitarno-higienicznych, zrealizowane odbierane obiekty nie stanowią zagrożenia pod względem higieniczno-sanitarnym i zdrowotnym dla ludzi, nie wpłyną negatywnie na stan sanitarno-higieniczny powiatu.

7. Sprawy przejęte od Państwowego Powiatowego Inspektora Sanitarnego w Olecku przez Warmińsko–Mazurskiego Państwowego Wojewódzkiego Inspektora Sanitarnego.

W roku 2018 nie przekazano takich spraw do Warmińsko-Mazurskiego Państwowego Wojewódzkiego Inspektora Sanitarnego.

8. Wyrażenie zgody, odstępstwa od warunków technicznych.

W roku 2018 PPIS w Olecku nie wyrażał zgody na odstępstwa od warunków technicznych (brak wniosków).

9. Wpływ inwestycji uruchamianych w 2018 r. na stan sanitarno-higieniczny powiatu w następujących kategoriach:

- 1) Oczyszczalnie ścieków – nie zgłaszano celem uzyskania zgody na użytkowanie;
- 2) Wysypiska odpadów – nie zgłaszano celem uzyskania zgody na użytkowanie;
- 3) Sieci wodociągowe – nie zgłaszano celem uzyskania zgody na użytkowanie;
- 4) Sieci kanalizacyjne – nie zgłaszano celem uzyskania zgody na użytkowanie;
- 5) Kotłownie miejskie – nie zgłaszano celem uzyskania zgody na użytkowanie;
- 6) Zakłady unieszkodliwiania odpadów – nie zgłaszano celem uzyskania zgody na użytkowanie;
- 7) Drogi – nie zgłaszano celem uzyskania zgody na użytkowanie;
- 8) Inwestycje z zakresu OZE – nie zgłaszano celem uzyskania zgody na użytkowanie;
- 9) Pozostałe przedsięwzięcia mogące znacząco oddziałujące na środowisko – nie zgłaszano celem uzyskania zgody na użytkowanie;
- 10) Podmioty wykonujące działalność leczniczą - w roku 2018 PPIS w Olecku odebrał nowe pomieszczenia rehabilitacyjne w istniejącym obiekcie – w zakresie rozszerzenia działalności istniejącej bazy diagnostyczno – rehabilitacyjnej z bazą noclegowo – żywieniową położonej w Olecku przy ul. Parkowej 11. Inwestycja ta nie ma wpływu na stan higieniczno–sanitarny powiatu;
- 11) Zakłady nauki i wychowania - w roku 2018 zgłoszono do użytkowania i odebrano rozbudowę Niepublicznego Przedszkola „Kubuś i przyjaciele” w Olecku przy ul. Wąskiej 1. Ponadto zgłoszono: świetlice wiejskie oraz budynek mieszkalny – mieszkania o charakterze wspieranym. Inwestycje te nie mają wpływu na stan higieniczno–sanitarny powiatu;
- 12) Zakłady pracy o zatrudnieniu powyżej 10 osób. – zgłaszano celem uzyskania zgody na użytkowania: budynek produkcyjny położony w Olecku przy ul. Gołdapskiej 33, firmy

„ZPU PRAWDA Sp. z o. o.” Inwestycja ta nie ma istotnego wpływu na stan higieniczno-sanitarny powiatu;

13) Obiekty handlowe i usługowe - w roku 2018 zgłoszono do użytkowania w Olecku dwa budynki usługowo – handlowe (budynek A i budynek B), położone w Olecku przy ul. Aleja Zwycięstwa 12 i 12A. Ponadto zgłoszono celem uzyskania zgody na użytkowanie m. in.: parter budynku mieszkalno – usługowego przeznaczony na sklep spożywczy, lokal stylizacji paznokci, targowisko miejskie, budynek usługowo – handlowy i inne. Inwestycje te nie mają wpływu na stan higieniczno-sanitarny powiatu;

14) Obiekty turystyczne i rekreacyjne - w roku 2018 zgłoszono do użytkowania inwestycję pn. „Zagospodarowanie plaży gminnej „Szyjka” – plac zabaw nr 2, boisko do gry w piłkę”. Inwestycja ta nie ma wpływu na stan higieniczno-sanitarny powiatu;

15) Inne obiekty użyteczności publicznej - w roku 2018 nie zgłoszono do użytkowania takich obiektów.

10. Istotne inwestycje dla poprawy stanu sanitarno-higienicznego powiatu, istotne dla lokalnej społeczności, ważne z innych powodów:

- 1) Uzgadniane przez PPIS w Olecku (warunków realizacji – uwarunkowania środowiskowe, projektów budowlanych) - nie uzgadniano takich obiektów;
- 2) Odbierane przez PPIS w Olecku - nie odbierano takich obiektów.

11. Inne, niewymienione wyżej zajęte stanowiska związane z pracą Zapobiegawczego Nadzoru Sanitarnego

W roku 2018 PPIS w Olecku w zakresie spraw „innych” zajął 6 stanowisk w różnych sprawach. Najważniejsza z nich to negatywna opinia o projekcie decyzji o warunkach zabudowy dla inwestycji polegającej na realizacji budynku mieszkalnego jednorodzinnego z niezbędnymi urządzeniami budowlanymi na działce nr 95/4 w obrębie Niedźwiedzkie, gm. Wieliczki – w sąsiedztwie cmentarza. Ponadto PPIS w Olecku uczestniczył w dopuszczeniu do użytkowania obiektów nie wymagających decyzji o pozwoleniu na użytkowanie i inne.

12. Uwzględnienie w projekcie budowlanym w odbieranym obiekcie warunków realizacji wynikających z decyzji środowiskowej.

W roku 2018 Zapobiegawczy Nadzór Sanitarny PSSE w Olecku nie uczestniczył w odbiorze takich inwestycji ani nie opiniował takiej dokumentacji projektowej.