

ZARZĄDZENIE NR 74 / 2021
WOJEWODY PODLASKIEGO

z dnia 24 maja 2021 r.

**w sprawie organizacji i działania Systemu Wczesnego Ostrzegania o zagrożeniach
w województwie podlaskim**

Na podstawie art. 17 ust. 7 ustawy z dnia 21 listopada 1967 r. o powszechnym obowiązku obrony Rzeczypospolitej Polskiej (Dz. U. z 2021 r. poz. 372), art. 14 ust. 2 pkt 1 i ust. 6 pkt 2 oraz art. 16 ust. 2 ustawy z dnia 26 kwietnia 2007 r. o zarządzaniu kryzysowym (Dz. U. z 2020 r. poz. 1856 i z 2021 r. poz. 159), oraz art. 22 ustawy z dnia 23 stycznia 2009 r. o wojewodzie i administracji rządowej w województwie (Dz. U. z 2019 r. poz. 1464) zarządza się, co następuje:

§ 1. W celu bezwłocznego uzyskiwania informacji o zdarzeniach zagrażających ludziom, ich mieniu, środowisku naturalnemu, prowadzenia ciągłego monitoringu potencjalnych zagrożeń, szybkiego ostrzegania i alarmowania zagrożonej ludności oraz utrzymania w stałej gotowości wojewódzkiego systemu alarmowania, tworzy się na terenie województwa podlaskiego System Wczesnego Ostrzegania, zwanego dalej „SWO”.

§ 2. SWO jest elementem powszechnego ostrzegania ludności o zagrożeniach powiązany jako zespół organizacyjno–techniczny, przeznaczony do przekazywania informacji uprzedzających o prognozowanych zagrożeniach, zalecających podjęcie działań zabezpieczających, ochronnych oraz instruujących o sposobach wykonania takich działań w okresie pokoju.

§ 3. Ustala się strukturę, organizację i sposób działania, katalog zdarzeń/zagrożeń podlegających raportowaniu oraz zasady obiegu i przekazywania informacji w SWO, stanowiące załączniki do niniejszego zarządzenia.

§ 4. SWO tworzą:

- 1) Wojewoda Podlaski – na szczeblu województwa, na potrzeby realizacji zadań systemu, w sytuacji wystąpienia na terenie województwa zagrożeń i zdarzeń obejmujący teren większy niż jeden powiat;
- 2) starostowie, prezydenci miast – na szczeblu powiatu, na potrzeby realizacji zadań systemu na administrowanym przez nich terenie;
- 3) burmistrzowie, wójtowie – na szczeblu gminy, na potrzeby realizacji zadań systemu na administrowanym przez nich terenie;
- 4) administracja zespolona i niezespolona oraz jednostki podległe lub nadzorowane.

§ 5. 1. Nadzór nad funkcjonowaniem wojewódzkiego i powiatowego SWO sprawują odpowiednio Wojewódzkie Centrum Zarządzania Kryzysowego, Miejskie i Powiatowe Centrum Zarządzania Kryzysowego.

2. Nadzór nad funkcjonowaniem gminnego SWO sprawuje wójt, burmistrz.

§ 6. 1. Starostowie i prezydenci miast na prawach powiatu uzgodnią z Dyrektorem Wydziału Bezpieczeństwa i Zarządzania Kryzysowego Podlaskiego Urzędu Wojewódzkiego w Białymstoku zasady funkcjonowania SWO, na obszarze ich działania.

2. Wójtowie, burmistrzowie uzgodnią z właściwym starostą powiatu zasady funkcjonowania SWO, na obszarze ich działania.

§ 7. 1. W ramach SWO współdziałają jednostki wymienione w § 1 ust. 3-5 załącznika nr 1 do zarządzenia.

2. Współdziałanie jednostek, o którym mowa w ust. 1, polega na wzajemnej wymianie informacji uzyskanych w toku ich statutowej działalności, mających bezpośredni lub pośredni związek z występowaniem zagrożeń dla ludności, mienia, środowiska naturalnego, ich prognozowaniem, wykrywaniem, alarmowaniem oraz ostrzeganiem ludności.

§ 8. Jednostki SWO wymienione w § 1 ust. 2-3 załącznika nr 1 do zarządzenia opracują dla własnych służb dyżurnych instrukcje postępowania na wypadek wystąpienia sytuacji kryzysowej w rozumieniu ustawy z dnia 26 kwietnia 2007 r. o zarządzaniu kryzysowym.

§ 9. Wojewoda, starostowie, prezydenci miast, burmistrzowie i wójtowie zapewnią całodobowe funkcjonowanie SWO, odpowiednio na szczeblu wojewódzkim, powiatowym i gminnym.

§ 10. Zobowiązuje się starostów, prezydentów miast, burmistrzów oraz wójtów do dostosowania istniejących SWO do wymogów niniejszego zarządzenia w terminie sześciu miesięcy od dnia jego podpisania.

§ 11. Nadzór nad wykonaniem zarządzenia powierza się Dyrektorowi Wydziału Bezpieczeństwa i Zarządzania Kryzysowego Podlaskiego Urzędu Wojewódzkiego w Białymstoku.

§ 12. Traci moc zarządzenie Wojewody Podlaskiego Nr 32/2016 z dnia 24 marca 2016 r., w sprawie organizacji systemu wczesnego ostrzegania w województwie podlaskim, zmienione zarządzeniami nr 73/2017 z dnia 20 czerwca 2017 r. oraz nr 74/2018 z dnia 24 maja 2018 r.

§ 13. Zarządzenie obowiązuje od dnia podpisania.

Wojewoda Podlaski

/-/

Bohdan Paszkowski

Organizacja, sposób działania oraz zasady przekazywania informacji w Systemie Wczesnego Ostrzegania (SWO) na terenie województwa podlaskiego

§ 1. 1. System Wczesnego Ostrzegania tworzą jednostki podstawowe oraz jednostki współdziałające.

2. Do jednostek podstawowych należą:

- 1) Wojewódzkie Centrum Zarządzania Kryzysowego zwane dalej WCZK;
- 2) Powiatowe oraz Miejskie Centrum Zarządzania Kryzysowego zwane dalej PCZK/MCZK – tworzone przez starostów i prezydentów miast;
- 3) Gminne Centrum Zarządzania Kryzysowego zwanego dalej GCZK – tworzone przez burmistrzów i wójtów w celu pełnienia dyżurów w sytuacjach kryzysowych.

3. Do jednostek współdziałających należą:

- 1) Urząd Marszałkowski Województwa Podlaskiego;
- 2) Wojewódzka Stacja Sanitarno-Epidemiologiczna w Białymstoku;
- 3) Wojewódzki Inspektorat Ochrony Środowiska w Białymstoku;
- 4) Regionalny Wydział Monitoringu Środowiska w Białymstoku;
- 4) Wojewódzki Inspektorat Weterynarii w Białymstoku;
- 5) Instytut Meteorologii i Gospodarki Wodnej, Biuro Prognoz Meteorologicznych w Białymstoku;
- 6) Instytut Meteorologii i Gospodarki Wodnej, Biuro Prognoz Hydrologicznych, Zespół Hydrologii Operacyjnej w Warszawie;
- 7) Regionalna Dyrekcja Lasów Państwowych w Białymstoku;
- 8) PKP PLK S.A. Zakład Linii Kolejowych w Białymstoku;
- 9) Generalna Dyrekcja Dróg Krajowych i Autostrad – Oddział Białystok;
- 10) Podlaski Zarząd Dróg Wojewódzkich w Białymstoku;
- 11) Komenda Wojewódzka Policji w Białymstoku;
- 12) Komenda Wojewódzka Państwowej Straży Pożarnej w Białymstoku;
- 13) Podlaski Oddział Straży Granicznej w Białymstoku;
- 14) Wojewódzki Sztab Wojskowy w Białymstoku;
- 15) Regionalna Dyrekcja Ochrony Środowiska w Białymstoku;
- 16) Regionalny Zarząd Gospodarki Wodnej w Białymstoku;
- 17) Regionalny Zarząd Gospodarki Wodnej w Lublinie;
- 18) Wojewódzki Inspektorat Farmaceutyczny w Białymstoku;
- 19) Wojewódzki Inspektorat Inspekcji Handlowej w Białymstoku;
- 20) Kuratorium Oświaty w Białymstoku;
- 21) Wojewódzki Inspektorat Ochrony Roślin i Nasiennictwa w Białymstoku;
- 22) Wojewódzki Inspektorat Jakości Handlowej Artykułów Rolno – Spożywczych w Białymstoku;
- 23) Wojewódzki Inspektorat Nadzoru Budowlanego w Białymstoku;
- 24) Wojewódzki Inspektorat Transportu Drogowego w Białymstoku;
- 25) Wojewódzki Urząd Ochrony Zabytków w Białymstoku;
- 26) Centrum Powiadamiania Ratunkowego;
- 27) Wojewódzki Koordynator Ratownictwa Medycznego;
- 28) Telewizja Polska S.A. Oddział w Białymstoku;

- 29) Polskie Radio Białystok;
- 30) Prokuratura Okręgowa w Białymstoku;
- 31) Sąd Okręgowy w Białymstoku;
- 32) Sąd Apelacyjny w Białymstoku;
- 33) Wydział Rolnictwa i Środowiska Podlaskiego Urzędu Wojewódzkiego;
- 34) Wydział Infrastruktury Podlaskiego Urzędu Wojewódzkiego;
- 35) Wydział Polityki Społecznej Podlaskiego Urzędu Wojewódzkiego;
- 36) Izba Administracji Skarbowej w Białymstoku;
- 37) Agencja Bezpieczeństwa Wewnętrznego, Delegatura w Białymstoku;
- 38) Polska Grupa Energetyczna Dystrybucja S. A. – Oddział Białystok;
- 39) Polska Spółka Gazownictwa, Oddział Zakład Gazowniczy w Białymstoku;
- 40) 1 Podlaska Brygada Obrony Terytorialnej;
- 41) Dyspozytornia Medyczna.

4. Do jednostek współdziałających zalicza się jednostki podległe lub nadzorowane przez jednostki wymienione w ust. 3.

5. Do jednostek współdziałających zalicza się również operatorów infrastruktury krytycznej zgodnie z art. 3 pkt 2 ustawy z dnia 26 kwietnia 2007 o zarządzaniu kryzysowym.

§ 2. 1. Do głównych zadań jednostek podstawowych w ramach SWO należy w szczególności:

- 1) zapewnienie obiegu informacji na potrzeby zarządzania kryzysowego poprzez całodobowe dyżury, a w gminach które nie utworzyły centrów zarządzania kryzysowego poprzez zapewnienie całodobowych dyżurów w sytuacjach kryzysowych;
- 2) informacje uzyskane w ramach działania SWO, GCZK przekazują do właściwego terytorialnie PCZK;
- 3) PCZK weryfikuje, analizuje, ocenia informacje otrzymane od GCZK i w razie konieczności przekazuje do WCZK;
- 4) PCZK/MCZK współdziałają ze sobą w zakresie wymiany informacji o zagrożeniach i zdarzeniach oraz w zakresie ostrzegania i alarmowania ludności.

2. Zadania wspólne jednostek SWO:

- 1) monitorowanie, prognozowanie, analiza informacji o możliwości wystąpienia sytuacji kryzysowych, zagrożeń, skażeń i zakażeń zagrażających życiu, zdrowiu, środowisku oraz mieniu w znacznych rozmiarach;
- 2) pozyskiwanie informacji, co do rodzaju, miejsca, czasu, przebiegu i skali zaistniałych zjawisk/zdarzeń;
- 3) wymiana informacji o sytuacjach kryzysowych, zagrożeniach dla ludności, zwierząt, środowiska, skażeniach, zakażeniach oraz podejmowanych działaniach z jednostkami nadrzędnymi, podległymi i współdziałającymi w odniesieniu do statutowych zadań danej instytucji, będącej ogniwem systemu;
- 4) natychmiastowe przekazywanie informacji uzyskanych w toku własnej działalności statutowej, mających bezpośredni lub pośredni związek z wystąpieniem zagrożeń dla ludności, zwierząt, środowiska, skażeniach i zakażeniach do WCZK;
- 5) przekazywanie danych dotyczących warunków meteorologicznych, zanieczyszczeń powietrza, pomiarów mocy dawki promieniowania jonizującego w terenie, kontroli napromieniowania, skażeń komponentów środowiska i żywności;

- 6) ostrzeżenie i alarmowanie ludności oraz Sił Zbrojnych Rzeczypospolitej Polskiej o zagrożeniach, skażeniach, zakażeniach oraz informowanie o zasadach zachowania się przed i w trakcie ich wystąpienia za pomocą dostępnych środków masowego przekazu;
- 7) realizacja zadań stałego dyżuru na potrzeby podwyższania gotowości obronnej państwa;
- 8) dokumentowanie podejmowanych działań;
- 9) organizowanie oraz prowadzenie ćwiczeń sprawdzających i doskonalących funkcjonowanie systemu SWO i procedur reagowania;
- 10) powiadamianie i uruchamianie sił ratowniczych, adekwatnych do zaistniałych zagrożeń;
- 11) uruchamianie i koordynacja likwidacji skutków zaistniałych zagrożeń/zdarzeń;
- 12) wykorzystanie udostępnianych przez wojewodę podlaskiego dedykowanych systemów teleinformatycznych oraz łączności służących do przekazywania informacji o zdarzeniach i zagrożeniach przewidzianych w planach zarządzania kryzysowego.

§ 3. Funkcjonowanie jednostek wchodzących w skład SWO polega na wzajemnej wymianie informacji mających bezpośredni lub pośredni związek z występowaniem zagrożeń dla ludności, mienia i środowiska, ich prognozowaniem, wykrywaniem, alarmowaniem i ostrzeganiem ludności.

§ 4. Informacje uzyskane w ramach działania SWO, jednostki współdziałające niezwłocznie przekazują do WCZK, natomiast jednostki wymienione w § 1 ust. 4 przekazują do:

- 1) GCZK – jeżeli zdarzenie obejmuje teren jednej gminy;
- 2) PCZK/MCZK - jeżeli zdarzenie obejmuje teren większy niż jednej gminy.

§ 5. Centra zarządzania kryzysowego uzyskane informacje przekazują odpowiednio centrům funkcjonującym na wyższym i niższym szczeblu administracji publicznej.

§ 6. 1. W ramach SWO informacje do WCZK przekazywane będą:

- 1) w trybie natychmiastowym – niezwłocznie po wykryciu i stwierdzenia zagrożenia przez wszystkie jednostki SWO;
- 2) jednostki podstawowe w SWO zapewniają obieg informacji poprzez dedykowane systemy informatyczne, a w razie ich awarii używają dostępnych środków łączności tj.: e-mail, telefon (przewodowy, komórkowy, satelitarny), fax, sieć radiowa Wojewody Podlaskiego;
- 3) jednostki współdziałające w SWO w celu zapewnienia obiegu informacji używają dostępnych środków łączności tj.: e-mail, telefon (przewodowy, komórkowy, satelitarny), fax, sieć radiowa Wojewody Podlaskiego - jeżeli jednostka została ujęta;
- 4) raporty sytuacyjne i doraźne na żądanie WCZK składające się z formy opisowej (wg wzoru raportu) oraz zestawień.

2. Na szczeblu gminnym wzór meldunku i zasady przekazywania informacji ustala właściwy organ zarządzania kryzysowego.

3. Przekazywane informacje dotyczą w szczególności następujących zdarzeń/zagrożeń:

- 1) Zagrożenia naturalne:
 - a) powódź/zagrożenia powodziowe/podtopienia/roztopy,
 - b) pożar/wielkoobszarowy pożar lasu,
 - c) intensywne opady deszczu/gwałtowne burze/grad,

- d) huragan/trąba powietrzna/silny wiatr,
 - e) intensywne opady śniegu/zawieje lub zamiecie śnieżne/silny mróz/lawiny śnieżne,
 - f) susza/upał,
 - g) osuwisko/lawiny błotne,
 - h) trzęsienie ziemi/wstrząsy sejsmiczne;
- 2) Zagrożenia epidemiologiczne i biologiczne:
 - a) epidemia/pandemia/zdarzenie sanitarno-epidemiologiczne/masowe zatrucia,
 - b) epizootia (choroba zakaźna zwierząt),
 - c) epifitoza (choroba roślin);
 - 3) Zagrożenia chemiczne i radiacyjne
 - a) skażenie chemiczne na lądzie/morzu/katastrofa ekologiczna,
 - b) smog/skażenie powietrza,
 - c) zdarzenie radiacyjne;
 - 4) Infrastruktura krytyczna, zakłócenia pracy systemów:
 - a) zakłócenia w systemie elektroenergetycznym,
 - b) zakłócenia w systemie gazowym,
 - c) zakłócenia w systemie ciepłowniczym,
 - d) zakłócenia w systemie wodno-kanalizacyjnym,
 - e) zakłócenia w systemie paliwowym,
 - f) zakłócenia w systemie telekomunikacyjnym/cyberatak;
 - 5) Awarie techniczne, katastrofy, zagrożenia miejscowe
 - a) wypadek/katastrofa komunikacyjna (w transporcie lądowym/wodnym/powietrznym),
 - b) utrudnienia komunikacyjne (w transporcie lądowym/wodnym/powietrznym),
 - c) katastrofa budowlana;
 - 6) Protest społeczny/strajk/zakłócenia porządku publicznego;
 - 7) Zagrożenia terrorystyczne/uprowadzenie statku/uprowadzenie samolotu/sytuacja zakładnicza/zamach terrorystyczny;
 - 8) Zdarzenia na granicach i poza granicami kraju:
 - a) zdarzenia na granicach RP,
 - b) zdarzenie dotyczące obywateli RP poza granicami RP;
 - 9) Inne zdarzenia wynikające z rozwoju cywilizacyjnego działań człowieka lub naturalnych sił przyrody, stwarzające zagrożenie dla życia, zdrowia, mienia lub środowiska.

§ 7. Koordynację działań w sytuacji wystąpienia zagrożenia przejmuje odpowiednio GCZK, PCZK/MCZK bądź WCZK.

§ 8. 1. Po rozwinięciu Systemu Wykrywania i Alarmowania (SWA) jednostki SWO funkcjonują w jego strukturze.

2. Włączenie jednostek SWO w skład SWA nie zmienia ich służbowego podporządkowania, służy pozyskiwaniu i wymianie informacji w przypadku wystąpienia zagrożeń oraz ochronie i alarmowaniu ludności.

§ 9. 1. Do ostrzegania i alarmowania ludności uprawnieni są:

- 1) kierujący akcją ratowniczą w miejscu zdarzenia i strefie zagrożonej;
- 2) wójtowie, burmistrzowie, prezydenci miast na obszarze gminy;
- 3) starostowie na obszarze powiatu;
- 4) Wojewoda Podlaski na obszarze całego województwa podlaskiego lub jego części.

2. Do ostrzegania i alarmowania ludności w ramach SWO należy wykorzystywać wszystkie dostępne środki, a w szczególności:

- 1) komunikaty i ostrzeżenia nadawane przez regionalne i lokalne rozgłoszenie radiowe i telewizyjne;
- 2) komunikaty i ostrzeżenia publikowane w regionalnych portalach internetowych;
- 3) komunikaty przekazywane za pośrednictwem mobilnych urządzeń nagłaśniających;
- 4) syreny alarmowe (sygnał akustyczny bądź komunikat głosowy);
- 5) komunikaty i ostrzeżenia publikowane na stronach internetowych uczestników SWO;
- 6) komunikaty i ostrzeżenia publikowane na tablicach informacyjnych w siedzibach uczestników SWO;
- 7) umieszczanie w miejscach i obiektach publicznych istotnych informacji mających bezpośredni bądź pośredni wpływ na bezpieczeństwo mieszkańców;
- 8) poprzez aplikacje mobilne oraz system sms.

3. Sposób ostrzegania i alarmowania ludności należy dobierać tak, aby był adekwatny do rodzaju i skali zagrożenia.

SYSTEM WCZESNEGO OSTRZEGANIA

Nazwa jednostki tworzącej meldunek	Nazwa jednostki do której adresowana jest informacja
Nr X/RRRR	Data: DD.MM.RRRR r., godz.gg.mm

Raport**doraźny/dobowy/sytuacyjny***

Kategoria	Rodzaj kategorii znajduje się §3 ust 6 załącznika nr 1
Przebieg (opis) zdarzenia / zagrożenia	Ogólny zarys sytuacji o zdarzeniu
Przyczyny zdarzenia	Jakie przyczyny doprowadziły do zdarzenia
Podjęte działania:	Co zrealizowano i jakie zostaną podjęte działania w najbliższym czasie
Przewidywany rozwój wydarzeń	Jaki rozwój wydarzeń jest przewidywany w związku z zaistniałym zdarzeniem
Wnioski i rekomendacje (uwagi)	Ewentualne uwagi

Sporządził:

*(Imię i nazwisko**pełniona funkcja**tel. kontaktowy***niepotrzebne skreślić*

KATALOG ZDARZEŃ/ZAGROZEŃ PODLEGAJĄCYCH RAPORTOWANIU

Kategoria zdarzenia/zagrozenia	Rodzaj/przyczyna zdarzenia/zagrozenia	Kryteria raportowania	Wiodące źródło informacji	Inne współpracujące źródła informacji	Sposób raportowania	
					Dedykowany system informatyczny lub e-mail lub telefon lub fax lub sieć radiowa Wojewody Podlaskiego	Raport sytuacyjny ¹
Zagrozenia naturalne	Powódź/zagrozenia powodziowe/podtopienia /roztopy	Zdarzenia będące następstwem przyboru wód na ciekach wodnych lub sztucznych zbiornikach wodnych, roztopów, jak również wzrostu poziomu wód gruntowych	KW PSP	GCZK, M/PCZK, IMGW, KWP, WSSE, PoOSG, WSzW, IAS, WIW, KO, WITD, RDOŚ, RDLP, WINB, WPS PUW, WIOŚ, WUOZ, WIF, 1PBOT, CPR, RZGW Białystok/Lublin	X	X
	Pożar/ wielkoobszarowy pożar lasu	Pożar średni , jeśli w jego wyniku zostały spalone lub zniszczone: a) obiekty lub ich części, ruchomości, składowiska materiałów, maszyny, urządzenia, surowce, paliwa itp., o powierzchni od 71 do 300 m ² lub objętości od 351 do 1500 m ³ , b) lasy, uprawy, trawy, torfowiska i nieużytki, o powierzchni powyżej 1 ha i nie większej niż 10 ha.	KW PSP	M/PCZK, GCZK, KWP, WIOŚ, RDLP	X	
		Pożar duży , jeśli w jego wyniku zostały spalone lub zniszczone: a) obiekty lub ich części, ruchomości, składowiska materiałów, maszyny, urządzenia, surowce, paliwa itp., o powierzchni od 301 do 1000 m ² lub objętości od 1501 do 5000 m ³ ; b) lasy, uprawy, trawy, torfowiska i nieużytki, o powierzchni powyżej 10 ha i nie większej niż 100 ha.	KW PSP	M/PCZK, GCZK, KWP, WIOŚ, WITD, PoOSG, RDLP	X	
		Pożar bardzo duży , jeśli w jego wyniku spalone lub zniszczone powierzchnie lub objętości przekraczają wartości podane dla pożaru dużego.	KW PSP	M/PCZK, GCZK, CPR, KWP, WIOŚ, WITD, WSzW, PoOSG, RDOŚ, RDLP, 1 PBOT	X	X
	Intensywne opady deszczu/gwałtowne burze/grad	zdarzenia będące następstwem opadów deszczu	KW PSP	M/PCZK, GCZK, IMGW, KWP, WIOŚ, WINB, WITD, WSzW, PoOSG, RDOŚ, RZGW	X	X

¹ Raport sytuacyjny przekazywany zgodnie z §6 ust. 1 pkt 4 załącznika Nr 1 do zarządzenia.

Kategoria zdarzenia/zagrożenia	Rodzaj/przyczyna zdarzenia/zagrożenia	Kryteria raportowania	Wiodące źródło informacji	Inne współpracujące źródła informacji	Sposób raportowania	
					Dedykowany system informatyczny lub e-mail lub telefon lub fax lub sieć radiowa Wojewody Podlaskiego	Raport sytuacyjny ¹
				Białystok/Lublin, RDLP		
	Huragan/trąba powietrzna/silny wiatr	zdarzenia będące następstwem wystąpienia silnych wiatrów, trąb powietrznych, itp.	KW PSP	M/PCZK, GCZK, IMGW, KWP, WSSE, WINB, WITD, WSzW, PoOSG, RDLP, CPR	X	
	Intensywne opady śniegu/zawieje lub zamiecie śnieżne/silny mróz/lawiny śnieżne	zdarzenia będące następstwem opadów śniegu, zawiei lub zamieci śnieżnych, silnego mrozu i lawin śnieżnych.	KW PSP	IMGW, M/PCZK, GCZK, RZGW Białystok/Lublin, KWP, WSSE, WINB, WITD, WSzW, PoOSG, CPR, 1PBOT, RDLP	X	
	Susza/Upał	zdarzenia będące następstwem suszy i upału.	KW PSP	IMGW, M/PCZK, GCZK, KWP, WSSE, WIOŚ, IH, WIHARS, KO, WITD, WSzW, PoOSG, RDOŚ, IAS, RDLP, RZGW Białystok/Lublin	X	X
	Osuwisko/lawiny błotne	zdarzenia będące następstwem osuwisk i lawin błotnych.	KW PSP	M/PCZK, GCZK, KWP, WITD, WSzW, PoOSG, CPR	X	
	Trzęsienia ziemi/wstrząsy sejsmiczne	zdarzenia będące następstwem trzęsienia ziemi bądź wstrząsów sejsmicznych	KW PSP	M/PCZK, GCZK, CPR, KWP, WSSE, WITD, WSzW, PoOSG, IAS,	X	
Zagrożenia epidemiologiczne i biologiczne	Epidemia/pandemia/zdarcie sanitarno-epidemiologiczne/masowe zatrucia	zdarzenia, w których wystąpił stan nagłego zagrożenia zdrowotnego i konieczne było udzielanie poszkodowanym kwalifikowanej pierwszej pomocy przez ratowników.	WSSE	M/PCZK, GCZK, CPR, KW PSP, KWP, KO, WIF, WITD, WSzW, PoOSG, IAS, WKRM, 1PBOT, DM	X	X
	epizootia	zdarzenia będące następstwem choroby zakaźnej zwierząt	WIW	M/PCZK, GCZK, KW PSP, KWP, WIH, WITD, WSzW, PoOSG, IAS, RDLP, 1PBOT	X	X
	epifitoza	zdarzenia będące następstwem choroby roślin	WIORiN	M/PCZK, GCZK, KWP, WSSE, PoOSG, RDOŚ, IAS, RDLP, WRiŚ PUW	X	
Zagrożenia chemiczne i biologiczne	Skażenie chemiczne na lądzie/morzu/katastrofa ekologiczna	zdarzenia będące następstwem uwolnienia do otoczenia substancji niebezpiecznych, stwarzających zagrożenie dla życia, mienia lub środowiska (<i>powietrze, woda, gleba</i>).	KW PSP	M/PCZK, GCZK, CPR, KWP, WSSE, WIOŚ, WIORiN, WLW, WIH, WIHARS, WIF, WITD, WSzW, PoOSG, RDOŚ, IAS, RDLP, WKRM, DM	X	
	Smog/skażenie powietrza	zdarzenia będące następstwem działalności człowieka lub sił natury zagrażające środowisku.	RWMŚ	M/PCZK, GCZK, KWP, KW PSP, WSSE, KO, WITD, RDOŚ, IAS, PoOSG, WSzW	X	
	Zdarzenie radiacyjne	zdarzenia, w których wystąpiły zagrożenia związane z promieniowaniem lub skażeniem promieniotwórczym.	WSSE	M/PCZK, GCZK, CPR, KW PSP, KWP, WIH, WIHARS, KO, WIF, WITD, WSzW, PoOSG, IAS,	X	
Infrastruktura krytyczna, zakłócenia pracy systemów	Zakłócenia w systemie elektroenergetycznym	zdarzenia będące następstwem uszkodzenia lub zniszczenia urządzeń i instalacji energetycznych uniemożliwiające ich normalne funkcjonowanie	PGE	M/PCZK, GCZK, KW PSP, KWP, KO, WITD, WSzW, PoOSG, CPR	X	
	Zakłócenia w systemie gazowym	zdarzenia będące następstwem uszkodzenia lub zniszczenia urządzeń i instalacji gazowych uniemożliwiające ich normalne funkcjonowanie tzn.:	PSG	M/PCZK, GCZK, KW PSP, WIH,	X	

Kategoria zdarzenia/zagrożenia	Rodzaj/przyczyna zdarzenia/zagrożenia	Kryteria raportowania	Wiodące źródło informacji	Inne współpracujące źródła informacji	Sposób raportowania	
					Dedykowany system informatyczny lub e-mail lub telefon lub fax lub sieć radiowa Wojewody Podlaskiego	Raport sytuacyjny ¹
		- gazociągi średniego ciśnienia powyżej 10 kPa do 0,5 MPa włącznie;				
		- gazociągi podwyższonego średniego ciśnienia powyżej 0,5 MPa do 1,6 MPa włącznie;	PSG	M/PCZK, GCZK, KW PSP, KWP, WIH, CPR	X	
		- gazociągi wysokiego ciśnienia powyżej 1,6 MPa.	Operator IK	M/PCZK, GCZK, CPR, KW PSP, KWP	X	X
	Zakłócenia w systemie ciepłowniczym	zdarzenia będące następstwem uszkodzenia lub zniszczenia urządzeń i instalacji ciepłowniczych uniemożliwiające normalne funkcjonowanie systemu ciepłowniczego: - „ wodnego ” o niskich parametrach, czyli transportujący wodę o temperaturze poniżej 115 °C;	M/PCZK, GCZK	-	X	
		- „ wodnego ” o wysokich parametrach, czyli transportujący wodę o temperaturze powyżej 115 °C;	M/PCZK, GCZK	CPR, KW PSP, KWP	X	
		- „ parowego ” o niskich parametrach, czyli transportujące parę o ciśnieniu manometrycznym poniżej 0,7 at (0,07 MPa);	M/PCZK, GCZK	-	X	
		- „ parowego ” o wysokich parametrach, czyli transportujące parę o ciśnieniu manometrycznym powyżej 0,7 at (0,07 MPa).	M/PCZK, GCZK	CPR, KW PSP, KWP,	X	X
	Zakłócenia w systemie wodno-kanalizacyjnym	zdarzenia będące następstwem uszkodzenia lub zniszczenia urządzeń i instalacji wodno-kanalizacyjnych uniemożliwiające ich normalne funkcjonowanie tzn.: - magistrale , rurociągi o średnicy powyżej ϕ 250 mm;	M/PCZK, GCZK, operator IK	CPR, KW PSP, WSSE, WIOŚ	X	X
		- przewody rozdzielcze , przewody powyżej ϕ 80 mm do ϕ 200 mm	M/PCZK, GCZK, operator IK	CPR, KW PSP, WSSE, WIOŚ	X	
	Zakłócenia w systemie paliwowym	zdarzenia będące następstwem uszkodzenia lub zniszczenia urządzeń i instalacji paliwowych uniemożliwiające ich normalne funkcjonowanie.	Operator IK	M/PCZK, GCZK, CPR, KWP, WIH	X	X
Zakłócenia w systemie telekomunikacyjnym/cyberatak	zdarzenia będące następstwem uszkodzenia lub zniszczenia urządzeń i instalacji telekomunikacyjnych uniemożliwiające ich normalne funkcjonowanie.	ABW, KWP, operator IK	M/PCZK, GCZK	X		
Awaryje techniczne, katastrofy, zagrożenia miejscowe	Wypadek/katastrofa komunikacyjna w transporcie lądowym/wodnym/powietrznym	w transporcie drogowym – wypadek/katastrofa środków transportu drogowego w trakcie ich ruchu lub postoju, mające miejsce na szlakach komunikacyjnych drogowych, parkingach, których skutki stwarzają zagrożenie dla życia, zdrowia lub mienia.	KW PSP, KWP	M/PCZK, GCZK, CPR, WITD, WIOŚ, GDDKiA, PZDW, WKRM, DM	X	X
		w transporcie kolejowym – wypadek/katastrofa środków transportu kolejowego w trakcie ich ruchu lub postoju, mające miejsce na szlakach komunikacyjnych kolejowych, bocznicach oraz pozostałej infrastrukturze kolejowej, których skutki stwarzają zagrożenie dla życia, zdrowia lub mienia.	PKP ZLK	M/PCZK, GCZK, CPR, KWP, KW PSP, WKRM, WIOŚ, DM	X	X
		na obszarach wodnych – wypadek/katastrofa środków transportów wodnych związanych ze zdarzeniami na rzekach lub sztucznych zbiornikach wodnych.	KW PSP	M/PCZK, GCZK, CPR, KWP, WIOŚ, RZGW Białystok/Lublin, WKRM, DM	X	X
		w transporcie lotniczym – wypadek/katastrofa środków transportu lotniczego w trakcie ich ruchu lub postoju, mające miejsce na szlakach komunikacyjnych powietrznych (<i>w tym lotniska</i>), których skutki stwarzają zagrożenie dla życia, zdrowia lub mienia.	KW PSP	M/PCZK, GCZK, CPR, KWP, WSzW, PoOSG, WKRM, DM	X	X
	Utrudnienia	w transporcie drogowym - zniszczenia, uszkodzenia, kolizje środków transportu	KWP	M/PCZK, CPR,	X	

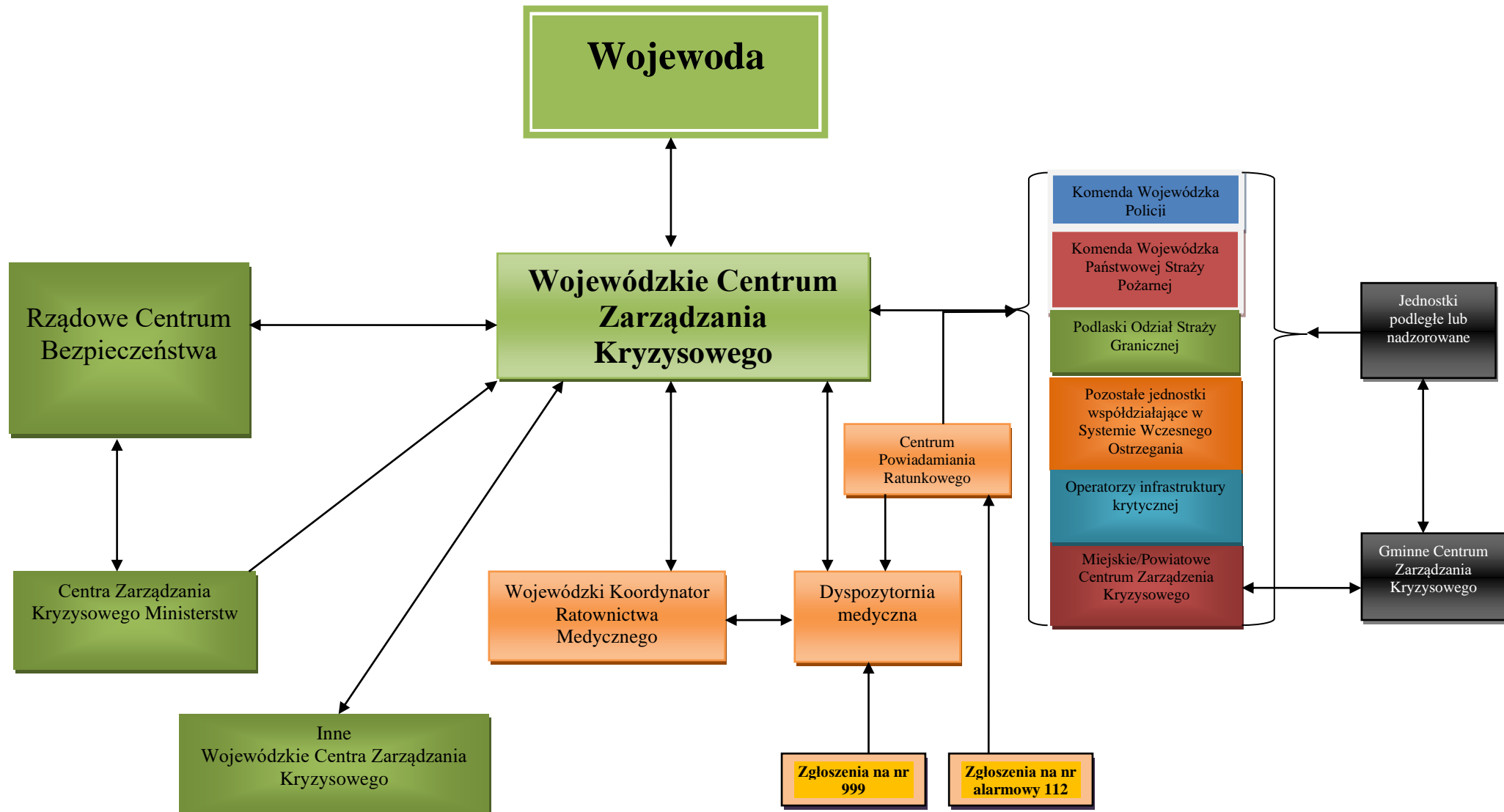
Kategoria zdarzenia/zagrozenia	Rodzaj/przyczyna zdarzenia/zagrozenia	Kryteria raportowania	Wiodące źródło informacji	Inne współpracujące źródła informacji	Sposób raportowania	
					Dedykowany system informatyczny lub e-mail lub telefon lub fax lub sieć radiowa Wojewody Podlaskiego	Raport sytuacyjny ¹
	komunikacyjne w transporcie lądowym/wodnym/powietrznym	drogowego w trakcie ich ruchu lub postoju, mające miejsce na szlakach komunikacyjnych drogowych (<i>drogi krajowe i wojewódzkie</i>), parkingach, których skutki stwarzają zagrożenie dla życia, zdrowia lub mienia,				
		w transporcie kolejowym – zniszczenia, uszkodzenia, kolizje środków transportu kolejowego w trakcie ich ruchu lub postoju, mające miejsce na szlakach komunikacyjnych kolejowych, bocznicach oraz pozostałej infrastrukturze kolejowej, których skutki stwarzają zagrożenie dla życia, zdrowia lub mienia,	PKP ZLK	M/PCZK, CPR, KWP	X	
		na obszarach wodnych - związane ze zdarzeniami środków transportów wodnych na rzekach lub sztucznych zbiornikach wodnych,	KW PSP	M/PCZK, GCZK, CPR, RZGW Białystok/Lublin,	X	
		w transporcie lotniczym – zniszczenia, uszkodzenia, kolizje środków transportu lotniczego w trakcie ich ruchu lub postoju, mające miejsce na szlakach komunikacyjnych powietrznych (<i>w tym lotniska</i>), których skutki stwarzają zagrożenie dla życia, zdrowia lub mienia,	KW PSP	M/PCZK, CPR, KWP	X	
	Katastrofa budowlana	zdarzenia będące następstwem zniszczenia lub uszkodzenia budowanego lub istniejącego obiektu budowlanego	KW PSP	M/PCZK, GCZK, WINB, KWP, DM	X	
Protest społeczny	Nielegalne/legalne zgromadzenia, wiece demonstracje, strajki	Informacje na temat protestów społecznych, strajkach oraz zakłóceń porządku publicznego. Z wyszczególnieniem przybliżonej ilości osób oraz cel i miejsce zgromadzenia.	KWP	M/PCZK, GCZK	X	
Zagrozenia terrorystyczne/uprowadzenie statku/uprowadzenie samolotu/sytuacja zakładnicza/zamach terrorystyczny	Informacja o bezpośrednim zagrożeniu atakiem o charakterze terrorystycznym lub ataku o charakterze terrorystycznym (<i>podłożenie urzędzenia wybuchowego lub materiału niebezpiecznego</i>)	Zdarzenia będące następstwem aktu terrorystycznego (zrealizowany lub zapowiedziany – groźba)	KWP, ABW	M/PCZK, GCZK, CPR, WIOŚ, KW PSP, WITD, PoOSG, WSzW,	X	
Zdarzenia na granicach i poza granicami kraju	Zdarzenia na granicach	Zakłócenia (<i>np.: kolejka pojazdów ciężarowych oczekujących na odprawę graniczną wynoszącą powyżej 10 km.</i>) i przerwy w pracy na przejściach granicznych.	PoOSG, IAS	CPR, KWP, WITD	X	
	Zdarzenia dotyczące obywateli RP poza granicami RP	Zdarzenia i sytuacje kryzysowe dotyczącej znacznej liczby obywateli RP przebywających za granicą kraju	UMWP	M/PCZK	X	
Inne	Zdarzenia wynikające z rozwoju cywilizacyjnego działań człowieka lub naturalnych sił przyrody, stwarzające zagrożenie dla życia, zdrowia, mienia i środowiska.	Inne zdarzenia wynikające z rozwoju cywilizacyjnego, działań człowieka lub naturalnych sił przyrody, stwarzające zagrożenie dla życia, zdrowia, mienia lub środowiska	KW PSP, M/PCZK, GCZK	CPR, KWP, WIOŚ, PoOSG, WITD, IAS, WSzW, 1PBOT, DM	X	

Indeks skrótów:

- UMWP – Urząd Marszałkowski Województwa Podlaskiego;
- WSSE - Wojewódzka Stacja Sanitarno-Epidemiologiczna w Białymstoku;
- WIOŚ - Wojewódzki Inspektorat Ochrony Środowiska w Białymstoku;
- RWMS – Regionalny Wydział Monitoringu Środowiska w Białymstoku
- WIW - Wojewódzki Inspektorat Weterynarii w Białymstoku;
- IMGW - Instytut Meteorologii i Gospodarki Wodnej, Biuro Prognoz Meteorologicznych w Białymstoku ;
- IMGW - Instytut Meteorologii i Gospodarki Wodnej, Biuro Prognoz Hydrologicznych w Krakowie, Sekcja Hydrologii Operacyjnej w Białymstoku;
- RDLP - Regionalna Dyrekcja Lasów Państwowych w Białymstoku;
- PKP ZLK - PKP PLK S.A. Zakład Linii Kolejowych w Białymstoku;
- GDDKiA - Generalna Dyrekcja Dróg Krajowych i Autostrad – Oddział Białystok;
- PZDW - Podlaski Zarząd Dróg Wojewódzkich w Białymstoku;
- KWP - Komenda Wojewódzka Policji w Białymstoku;
- KW PSP - Komenda Wojewódzka Państwowej Straży Pożarnej w Białymstoku;
- PoOSG - Podlaski Oddział Straży Granicznej w Białymstoku;
- WSzW - Wojewódzki Sztab Wojskowy w Białymstoku;
- RDOŚ - Regionalna Dyrekcja Ochrony Środowiska w Białymstoku;
- RZGW Białystok - Regionalny Zarząd Gospodarki Wodnej w Białymstoku;
- RZGW Lublin - Regionalny Zarząd Gospodarki Wodnej w Lublinie;
- WIF - Wojewódzki Inspektorat Farmaceutyczny w Białymstoku;
- WIH - Wojewódzki Inspektorat Inspekcji Handlowej w Białymstoku;
- KO - Kuratorium Oświaty w Białymstoku;
- WIORiN - Wojewódzki Inspektorat Ochrony Roślin i Nasiennictwa w Białymstoku;
- WIJHARS - Wojewódzki Inspektorat Jakości Handlowej Artykułów Rolno – Spożywczych w Białymstoku;
- WINB - Wojewódzki Inspektorat Nadzoru Budowlanego w Białymstoku;
- WITD - Wojewódzki Inspektorat Transportu Drogowego w Białymstoku;

- WUOZ - Wojewódzki Urząd Ochrony Zabytków w Białymstoku;
- CPR - Centrum Powiadamiania Ratunkowego;
- WKRM - Wojewódzki Koordynator Ratownictwa Medycznego;
- TP - Telewizja Polska S.A. Oddział w Białymstoku;
- PRB - Polskie Radio Białystok;
- IAS - Izba Administracji Skarbowej w Białymstoku;
- ABW - Agencja Bezpieczeństwa Wewnętrznego, Delegatura w Białymstoku;
- PGE - Polska Grupa Energetyczna Dystrybucja S. A. – Oddział Białystok;
- PSG - Polska Spółka Gazownictwa, Oddział Zakład Gazowniczy w Białymstoku;
- 1PBOT - 1 Podlaska Brygada Obrony Terytorialnej;
- Operator IK – zgodnie z art. 3 pkt 2 ustawy z dnia 26 kwietnia 2007 r. o zarządzaniu kryzysowym (Dz. U. z 2020 r. poz. 1856 i z 2021 r. poz. 159);
- DM – Dyspozytornia Medyczna.

Schemat organizacyjny SWO w województwie podlaskiego



UZASADNIENIE

Dotychczas obowiązujące zarządzenie nr 32/2016 Wojewody Podlaskiego z dnia 24 marca 2016 r., w sprawie organizacji systemu wczesnego ostrzegania w województwie podlaskim wymaga zmian, ze względu na wymianę doświadczeń pomiędzy Wojewódzkim Centrum Zarządzania Kryzysowego a jednostkami współdziałającymi w SWO. Celem wydania nowego zarządzenia jest zaktualizowanie i doprecyzowanie organizacji systemu wczesnego ostrzegania w województwie podlaskim, sposobu przekazywania informacji oraz zasad jego funkcjonowania, z uwzględnieniem zapisów ustawy z dnia 26 kwietnia 2007 r., o zarządzaniu kryzysowym (Dz. U. z 2020 r. poz. 1856 i z 2021 r. poz. 159), ustawy z dnia 23 stycznia 2009 r. o wojewodzie i administracji rządowej w województwie (Dz. U. z 2019 r. poz. 1464) oraz ustawy z dnia 21 listopada 1967 r. o powszechnym obowiązku obrony Rzeczypospolitej Polskiej (Dz. U. z 2021 r. poz. 372).

Dotyczy to w szczególności zadań z zakresu obiegu informacji, kierowania, monitorowaniem, planowaniem, reagowaniem, analizowaniem, prognozowaniem rozwoju zagrożeń oraz usuwaniem skutków zagrożeń na obszarze województwa. Usprawnienie obiegu informacji wymagało uregulowania kwestii raportowania sytuacyjnego/doraźnego pozwalające WCZK wystąpić z żądaniem od jednostek SWO informacji składających się z formy opisowej bądź zestawienia. Kolejnym etapem doskonalenia obiegu informacji jest stworzenie katalogu zdarzeń/zagrożeń podlegających raportowaniu, gdzie dokonano opisu zdarzeń/zagrożeń i zasad raportowania. W przypadku zadań wspólnych jednostek SWO przeprowadzono aktualizację oraz uszczegółowienie zagadnień w celu zapewnienia sprawniejszej i skutecznej realizacji zadań związanych z zarządzaniem kryzysowym na terenie województwa podlaskiego.

Ponadto dokonano aktualizacji wykazu jednostek funkcjonujących w SWO o dyspozytornie medyczną w związku z nowelizacją ustawy o Państwowym Ratownictwie Medycznym, która zobligowała Wojewodów do tworzenia i prowadzenia dyspozytorni medycznej. Kolejną jednostką włączoną do SWO jest 1 Podlaska Brygada Obrony Terytorialnej. Analiza dotychczasowych doświadczeń w zakresie wzajemnej współpracy wykazała, iż ujęcie IPBOT w SWO przyczyni się do lepszej i szybszej wymiany informacji, jak również usprawni działania jakie mają być podejmowane w związku z wystąpieniem sytuacji kryzysowej.

Załączniki do zarządzenia zawierają zaktualizowany wykaz jednostek funkcjonujących w wojewódzkim Systemie Wczesnego Ostrzegania, zasady przekazywania informacji na podstawie opracowanego nowego katalogu zdarzeń/zagrożeń podlegających raportowaniu, wzór raportu, oraz schemat organizacyjny SWO w województwie podlaskim

Przewidywane skutki finansowe związane z wprowadzeniem w życie zarządzenia.
Wejście w życie przedmiotowego zarządzenia nie spowoduje skutków finansowych.