



DZIENNIK URZĘDOWY

WOJEWÓDZTWA PODKARPACKIEGO

Rzeszów, dnia 28 czerwca 2016 r.

Poz. 2007

ZARZĄDZENIE REGIONALNEGO DYREKTORA OCHRONY ŚRODOWISKA W RZESZOWIE

z dnia 28 czerwca 2016 r.

w sprawie ustanowienia planu zadań ochronnych dla obszaru Natura 2000 Osuwiska w Lipowicy PLH180044

Na podstawie art. 28 ust. 5 ustawy z dnia 16 kwietnia 2004 r. o ochronie przyrody (Dz. U. z 2015 r. poz. 1651 z późn. zm.) zarządza się, co następuje:

§ 1. 1. Ustanawia się plan zadań ochronnych dla obszaru Natura 2000 Osuwiska w Lipowicy PLH180044 zwanego dalej „obszarem Natura 2000”.

2. Plan zadań ochronnych obejmuje cały obszar Natura 2000.

§ 2. Opis granic obszaru Natura 2000 zawiera załącznik nr 1 do zarządzenia.

§ 3. Mapę obszaru Natura 2000 zawiera załącznik nr 2 do zarządzenia.

§ 4. Identyfikację istniejących i potencjalnych zagrożeń dla zachowania właściwego stanu ochrony siedlisk przyrodniczych oraz gatunków zwierząt i ich siedlisk będących przedmiotami ochrony zawiera załącznik nr 3 do niniejszego zarządzenia.

§ 5. Cele działań ochronnych, zawiera załącznik nr 4 do zarządzenia.

§ 6. Działania ochronne ze wskazaniem podmiotów odpowiedzialnych za ich wykonanie i obszarów ich wdrażania zawierają załączniki nr 5, 7 do zarządzenia.

§ 7. Wskazania do zmian w dokumentach planistycznych niezbędne do utrzymania bądź odtworzenia właściwego stanu ochrony siedlisk przyrodniczych oraz gatunków roślin i zwierząt, dla których ochrony został wyznaczony obszar Natura 2000 zawiera załącznik nr 6 do zarządzenia.

§ 8. Zarządzenie wchodzi w życie po upływie 14 dni od dnia ogłoszenia.

**Regionalny Dyrektor Ochrony Środowiska
w Rzeszowie**

Lech Kotkowski

Załącznik nr 1
do zarządzenia
Regionalnego Dyrektora
Ochrony Środowiska w Rzeszowie

Opis granic obszaru Natura 2000

(sporządzono w oparciu o układ współrzędnych płaskich prostokątnych PL-1992, zgodnie z § 3 ust. 1 pkt. 4 rozporządzenia Rady Ministrów z dnia 15 października 2012 r. w sprawie państwowego systemu odniesień przestrzennych; Dz. U. poz. 1247).

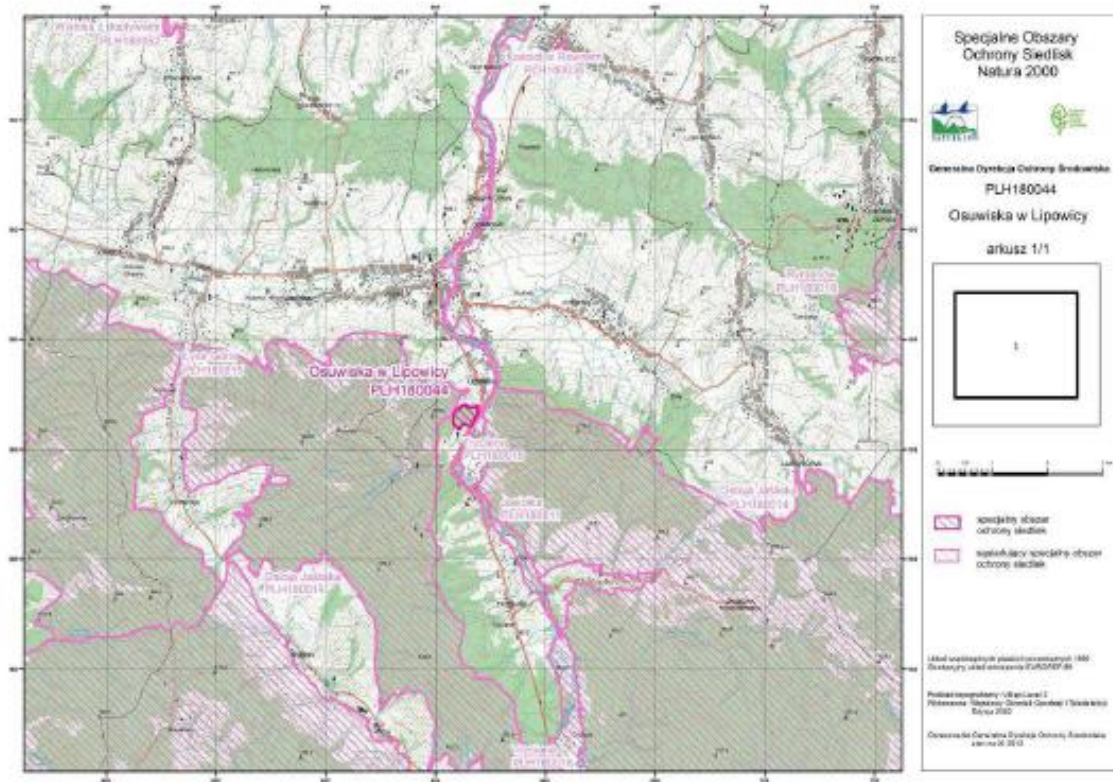
Lp.	X	Y
1.	188799,71	694561,24
2.	188793,68	694566,50
3.	188772,40	694610,05
4.	188763,99	694644,19
5.	188764,98	694677,35
6.	188772,40	694709,51
7.	188785,76	694742,67
8.	188791,47	694756,84
9.	188693,33	694752,13
10.	188674,45	694783,60
11.	188628,14	694752,58
12.	188589,10	694728,09
13.	188555,16	694709,52
14.	188484,07	694671,73
15.	188414,27	694637,79
16.	188445,65	694563,50

Lp.	X	Y
17.	188469,34	694552,62
18.	188469,34	694541,73
19.	188455,90	694525,72
20.	188450,13	694509,71
21.	188455,58	694493,70
22.	188446,61	694480,89
23.	188435,08	694470,01
24.	188412,67	694460,40
25.	188381,93	694449,51
26.	188375,52	694445,67
27.	188378,73	694409,81
28.	188429,52	694345,85
29.	188459,49	694319,15
30.	188485,38	694318,08
31.	188541,54	694315,77
32.	188585,34	694320,55

Lp.	X	Y
33.	188644,23	694326,99
34.	188657,67	694327,43
35.	188658,40	694328,29
36.	188674,73	694339,60
37.	188705,47	694380,31
38.	188741,44	694414,48
39.	188783,70	694472,48
40.	188803,31	694496,90
41.	188810,36	694518,04
42.	188811,00	694531,48
43.	188801,39	694555,18

Załącznik nr 2
do zarządzenia
Regionalnego Dyrektora
Ochrony Środowiska w Rzeszowie

Mapa obszaru Natura 2000



Załącznik nr 3
do zarządzenia
Regionalnego Dyrektora
Ochrony Środowiska w Rzeszowie

Identyfikacja istniejących i potencjalnych zagrożeń dla zachowania właściwego stanu ochrony siedlisk przyrodniczych oraz gatunków zwierząt i ich siedlisk będących przedmiotami ochrony.

Lp.	Przedmiot ochrony	Zagrożenia		Opis zagrożeń
		Istniejące	Potencjalne	
Siedliska przyrodnicze				
1.	8310 Jaskinie nieudostępnione do zwiedzania (Jaskinia Słowiańska-Drwali)	G01.04.03 Rekreacyjna turystyka jaskiniowa G05.04 Wandalizm	D01.02 Drogi, autostrady C01.01.01 Kamieniołomy piasku i żwiru G05.04 Wandalizm K01.01 Erozja, L05 Zapadnięcie się terenu, osuwisko G01.04.02 Speleologia	<u>Zagrożenia istniejące</u> G01.04.03 Niekontrolowana penetracja obiektu w okresie zimowym może prowadzić do zmiany warunków mikroklimatycznych, zdeptywania osadów. G05.04 Zaśmiecanie, niszczenie krat i zabezpieczeń chroniących jaskinię przed niekontrolowaną penetracją. <u>Zagrożenia potencjalne</u> D01.02 Budowa drogi S19 w wariantcie przebiegającym w bezpośrednim sąsiedztwie obszaru Natura 2000 grozi osuwaniem się terenu, zmniejszeniem kubatur próżni skalnych, zawaleniem się obiektów. C01.01.01 Pozyskiwanie materiału skalnego w sąsiedztwie obszaru Natura 2000 grozi osuwaniem się terenu, zmniejszeniem kubatur próżni skalnych, zawaleniem się obiektu. G05.04 Niszczenie nacieków, zaśmiecanie, napisy i rysunki na ścianach, palenie ognisk w sąsiedztwie otworu. K01.01, L05 Ruchy masowe zboczy mogą spowodować zmniejszenie

Lp.	Przedmiot ochrony	Zagrożenia		Opis zagrożeń
		Istniejące	Potencjalne	
				kubatur próżni skalnych jaskini lub jej zawalenie się, odsłonięcia nowych otworów lub zmianę warunków mikroklimatycznych. G01.04.02 Nieprzemyślana działalność eksploracyjna może prowadzić do odsłonięcia nowych otworów i zmian mikroklimatycznych.
2.	8310 Jaskinie nieudostępnione do zwiedzania (pozostałe jaskinie)		G05.04 Wandalizm K01.01 Erozja, L05 Zapadnięcie się terenu, osuwisko G01.04.02 Speleologia	Zagrożenia potencjalne G05.04 Zaśmiecanie, napisy i rysunki na ścianach, palenie ognisk w sąsiedztwie otworów. K01.01, L05 Ruchy masowe zboczy mogą spowodować zmniejszenie kubatur próżni skalnych jaskiń lub ich zawalenie się, odsłonięcia nowych otworów lub zmianę warunków mikroklimatycznych. G01.04.02 Nieprzemyślana działalność eksploracyjna może prowadzić do odsłonięcia nowych otworów i zmian mikroklimatycznych.
Gatunki zwierząt				
3.	1303 Podkowiec mały <i>Rhinolophus hipposideros</i>	D01.02 Drogi, autostrady G05.04 Wandalizm G01.04.03 Rekreacyjna turystyka jaskiniowa K Biotyczne i abiotyczne procesy naturalne (z wyłączeniem katastrof naturalnych)	A07 Stosowanie biocydów, hormonów i substancji chemicznych B02.02 Wycinka lasu B03 Eksploatacja lasu bez odnawiania czy naturalnego odrastania D01.02 Drogi, autostrady G05 Inna ingerencja i zakłócenia powodowane przez człowieka K01.01 Erozja, L05 Zapadnięcie się terenu,	Zagrożenia istniejące D01.02 Konieczność przekraczania ruchliwej drogi krajowej nr 19 w trakcie migracji na zimowisko i z zimowisk oraz w czasie przelotu do miejsc żerowania i rojenia, grozi kolizją z pojazdami samochodowymi. G05.04 Zniszczenie krat zamykających wejście do jaskini Słowiańskiej-Drwali. G01.04.03 Niekontrolowana, zbyt częsta penetracja jaskini w okresie zimowym może prowadzić do wybudzania się i płoszenia nietoperzy, zmiany warunków mikroklimatycznych. K Opadłe konary drzew, osypująca się ziemia, bloki skalne i liście mogą ograniczać drożność otworów. Zagrożenia potencjalne

Lp.	Przedmiot ochrony	Zagrożenia		Opis zagrożeń
		Istniejące	Potencjalne	
			osuwisko G01.04.02 Speleologia K03.04 Drapieżnictwo	A07 Stosowanie insektycydów może spowodować zubożenie bazy pokarmowej. B02.02 Wyeksponowanie wejść do jaskini na otwartą przestrzeń utrudni wloty i wyloty nietoperzy. B03 Utrata żerowisk – wielkoobszarowe wylesienia, fragmentacja obszarów leśnych. D01.02 Utrata zimowisk, konieczność przekraczania drogi ekspresowej S19 w trakcie migracji na zimowisko i z zimowisk, odsunięcie tras migracji. G05 Ograniczenie drożności otworów jaskini lub ich zasłonięcie, palenie ognisk w sąsiedztwie otworów. K01.01, L05 Ruchy masowe zboczy mogą spowodować zmniejszenie kubatur próżni skalnych jaskiń lub ich zawalenie się, odsłonięcia nowych otworów, zmianę warunków mikroklimatycznych. G01.04.02 Nieprzemysłana działalność eksploracyjna może prowadzić do odsłonięcia nowych otworów i zmian mikroklimatycznych. K03.04 Atakowanie hibernujących nietoperzy przez drapieżniki.
4.	1324 Nocek duży <i>Myotis myotis</i>	D01.02 Drogi, autostrady G05.04 Wandalizm G01.04.03 Rekreacyjna turystyka jaskiniowa K Biotyczne i abiotyczne procesy naturalne (z wyłączeniem katastrof naturalnych)	A07 Stosowanie biocydów, hormonów i substancji chemicznych B02.02 Wycinka lasu B03 Eksploatacja lasu bez odnawiania czy naturalnego odrastania D01.02 Drogi, autostrady G05 Inna ingerencja i zakłócenia powodowane	<u>Zagrożenia istniejące</u> D01.02 Konieczność przekraczania ruchliwej drogi krajowej nr 19 w trakcie migracji na zimowisko i z zimowisk oraz w czasie przelotu do miejsc żerowania i rojenia, grozi kolizją z pojazdami samochodowymi. G05.04 Zniszczenie krat zamykających wejście do jaskini Słowiańskiej-Drwali. G01.04.03 Niekontrolowana, zbyt częsta penetracja jaskini w okresie zimowym może prowadzić do wybudzania się i płoszenia nietoperzy, zmiany warunków mikroklimatycznych. K Opadłe konary drzew, osypująca się ziemia, bloki skalne i liście

Lp.	Przedmiot ochrony	Zagrożenia		Opis zagrożeń
		Istniejące	Potencjalne	
			przez człowieka K01.01 Erozja, L05 Zapadnięcie się terenu, osuwisko G01.04.02 Speleologia K03.04 Drapieżnictwo	mogą ograniczać drożność otworów. Zagrożenia potencjalne A07 Stosowanie insektycydów może spowodować zubożenie bazy pokarmowej. B02.02 Wyeksponowanie wejść do jaskini na otwartą przestrzeń utrudni wloty i wyloty nietoperzy. B03 Utrata żerowisk – wielkoobszarowe wylesienia, fragmentacja obszarów leśnych. D01.02 Utrata zimowisk, konieczność przekraczania drogi ekspresowej S19 w trakcie migracji na zimowisko i z zimowisk, odsunięcie tras migracji. G05 Ograniczenie drożności otworów jaskini lub ich zasłonięcie, palenie ognisk w sąsiedztwie otworów. K01.01, L05 Ruchy masowe zboczy mogą spowodować zmniejszenie kubatur próżni skalnych jaskiń lub ich zawalenie się, odsłonięcia nowych otworów, zmianę warunków mikroklimatycznych. G01.04.02 Nieprzemysłana działalność eksploracyjna może prowadzić do odsłonięcia nowych otworów i zmian mikroklimatycznych. K03.04 Atakowanie hibernujących nietoperzy przez drapieżniki.

Załącznik nr 4
do zarządzenia
Regionalnego Dyrektora
Ochrony Środowiska w Rzeszowie

Cele działań ochronnych

Lp.	Przedmiot ochrony	Cele działań ochronnych
1.	8310 Jaskinie nieudostępnione do zwiedzania	Zabezpieczenie Jaskini Słowiańskiej-Drwali przed degradacją i niekontrolowaną penetracją ludzką. W przypadku pozostałych jaskiń utrzymanie obecnego stanu.
2.	1303 Podkowiec mały <i>Rhinolophus hipposideros</i>	Zabezpieczenie Jaskini Słowiańskiej-Drwali przed niekontrolowaną penetracją ludzką w okresie hibernacji nietoperzy. Zachowanie warunków mikroklimatycznych w okresie hibernacji nietoperzy. Utrzymanie drożności otworów jaskiń. Utrzymanie obecnego charakteru najbliższego otoczenia jaskiń, ciągłości korytarzy ekologicznych oraz bazy żerowiskowej.
3.	1324 Nocek duży <i>Myotis myotis</i>	Zabezpieczenie Jaskini Słowiańskiej-Drwali przed niekontrolowaną penetracją ludzką w okresie hibernacji nietoperzy. Zachowanie warunków mikroklimatycznych w okresie hibernacji nietoperzy. Utrzymanie drożności otworów jaskiń. Utrzymanie obecnego charakteru najbliższego otoczenia jaskiń, ciągłości korytarzy ekologicznych oraz bazy żerowiskowej.

Załącznik nr 5
do zarządzenia
Regionalnego Dyrektora
Ochrony Środowiska w Rzeszowie

Działania ochronne ze wskazaniem podmiotów odpowiedzialnych za ich wykonanie i obszarów ich wdrażania.

Lp.	Przedmiot ochrony	Działania ochronne	Obszar wdrażania	Podmiot odpowiedzialny za wykonanie
<i>Dotyczące ochrony czynnej siedlisk przyrodniczych, gatunków zwierząt i ich siedlisk oraz związane z utrzymaniem lub modyfikacją metod gospodarowania</i>				
1.	Wszystkie przedmioty ochrony	Działania informacyjne – oznakowanie granic obszaru tablicami informacyjnymi (4 szt.). Ich doraźna wymiana lub konserwacja (oznakowanie: 2-3 rok obowiązywania PZO, utrzymanie i konserwacja: przez cały okres obowiązywania PZO.	Na granicy, przy drodze krajowej oraz drogach gruntowych / ścieżkach prowadzących do obszaru Natura 2000	Sprawujący nadzór nad obszarem Natura 2000
2.		Działania edukacyjne - wykonanie i ustawienie tablicy informacyjnej o obszarze, wydanie ulotek informacyjnych, prelekcje, spotkania, działania promocyjne (dostosowane do potrzeb – przez cały okres obowiązywania PZO),	Tablica informacyjna – w Dukli, przy siedzibie Zespołu Karpackich Parków Krajobrazowych w Krośnie	Sprawujący nadzór nad obszarem Natura 2000 we współpracy z Zespołem Karpackich Parków Krajobrazowych w Krośnie
3.	8310 Jaskinie nieudostępnione do zwiedzania	Poprawa stanu zabezpieczeń chroniących obiekt przed nielegalną penetracją – montaż brakujących lub wymiana na nowe zniszczonych krat w obu wejściach do jaskini, wymiana niektórych elementów uszkodzonych w trakcie prób nielegalnej penetracji jaskini. Zadanie należy wykonać w pierwszej połowie obowiązywania planu. Działanie wspólne dla wszystkich przedmiotów ochrony.	Jaskinia Słowiańska-Drwali (zgodnie z zał. nr 7)	Sprawujący nadzór nad obszarem Natura 2000 w porozumieniu z zarządcą/ właścicielem terenu
4.		Zamykanie kraty w otworze jaskini na okres	Jaskinia Słowiańska-Drwali	Sprawujący nadzór nad

Lp.	Przedmiot ochrony	Działania ochronne	Obszar wdrażania	Podmiot odpowiedzialny za wykonanie
		hibernacji nietoperzy i otwieranie na okres wiosenno- letni (otwarcie – trzecia dekada kwietnia, zamknięcie – pierwsza dekada października).	(zgodnie z zał. nr 7)	obszarem Natura 2000 w porozumieniu z zarządcą/ właścicielem terenu
5.		Bieżąca konserwacja lub naprawa elementów zabezpieczających wejście do jaskini Słowiańskiej-Drwali. Zadanie należy wykonywać w zależności od potrzeb. Działanie wspólne dla wszystkich przedmiotów ochrony.	Jaskinia Słowiańska-Drwali (zgodnie z zał. nr 7)	Sprawujący nadzór nad obszarem Natura 2000 w porozumieniu z zarządcą/ właścicielem terenu
6.		Konserwacja zabezpieczeń – czyszczenie z rdzy krat zamykających oba wejścia do jaskini, malowanie farbą antykorozyjną, wymiana elementów zamykających, wymiana i konserwacja kłódki. Zadanie należy wykonać trzy razy w trakcie obowiązywania planu, w okresie od 01.05. do 30.09. Działanie wspólne dla wszystkich przedmiotów ochrony.	Jaskinia Słowiańska-Drwali (zgodnie z zał. nr 7)	Sprawujący nadzór nad obszarem Natura 2000 w porozumieniu z zarządcą/ właścicielem terenu
7.		Utrzymanie niezmiennych warunków mikroklimatycznych – ograniczenie drożności nowo powstałych szczelin lub otworów zmieniających warunki mikroklimatyczne w jaskini (ograniczenie cyrkulacji powietrza). Działanie warunkowe podejmowane w przypadku drastycznego pogorszenia warunków mikroklimatycznych w jaskini.	Jaskinia Słowiańska-Drwali (zgodnie z zał. nr 7)	Sprawujący nadzór nad obszarem Natura 2000 w porozumieniu z zarządcą/ właścicielem terenu
8.	1303 Podkowiec mały <i>Rhinolophus hipposideros</i>	Zamykanie kraty w otworze jaskini na okres hibernacji nietoperzy i otwieranie na okres wiosenno- letni (otwarcie – trzecia dekada kwietnia, zamknięcie – pierwsza dekada października).	Jaskinia Słowiańska-Drwali (zgodnie z zał. nr 7)	Sprawujący nadzór nad obszarem Natura 2000 w porozumieniu z zarządcą/ właścicielem terenu

Lp.	Przedmiot ochrony	Działania ochronne	Obszar wdrażania	Podmiot odpowiedzialny za wykonanie
9.		Poprawa stanu zabezpieczeń chroniących obiekt przed nielegalną penetracją – montaż brakujących lub wymiana na nowe zniszczonych krat w obu wejściach do jaskini, wymiana niektórych elementów uszkodzonych w trakcie prób nielegalnej penetracji jaskini. Zadanie należy wykonać w pierwszej połowie obowiązywania planu. Działanie wspólne dla wszystkich przedmiotów ochrony.	Jaskinia Słowiańska-Drwali (zgodnie z zał. nr 7)	Sprawujący nadzór nad obszarem Natura 2000 w porozumieniu z zarządcą/ właścicielem terenu
10.		Utrzymanie niezmiennych warunków mikroklimatycznych – ograniczenie drożności nowo powstałych szczelin lub otworów zmieniających warunki mikroklimatyczne w jaskini (ograniczenie cyrkulacji powietrza). Działanie warunkowe podejmowane w przypadku drastycznego pogorszenia warunków mikroklimatycznych w jaskini.	Jaskinia Słowiańska-Drwali (zgodnie z zał. nr 7)	Sprawujący nadzór nad obszarem Natura 2000 w porozumieniu z zarządcą/ właścicielem terenu
11.		Bieżąca konserwacja lub naprawa elementów zabezpieczających wejście do jaskini Słowiańskiej-Drwali. Zadanie należy wykonywać w zależności od potrzeb. Działanie wspólne dla wszystkich przedmiotów ochrony.	Jaskinia Słowiańska-Drwali (zgodnie z zał. nr 7)	Sprawujący nadzór nad obszarem Natura 2000 w porozumieniu z zarządcą/ właścicielem terenu
12.		Konserwacja zabezpieczeń – czyszczenie z rdzy krat zamykających oba wejścia do jaskini, malowanie farbą antykorozyjną, wymiana elementów zamykających, wymiana i konserwacja kłódki. Zadanie należy wykonać trzy razy w trakcie obowiązywania planu, w okresie od 01.05. do 30.09. Działanie wspólne dla wszystkich przedmiotów ochrony.	Jaskinia Słowiańska-Drwali (zgodnie z zał. nr 7)	Sprawujący nadzór nad obszarem Natura 2000 w porozumieniu z zarządcą/ właścicielem terenu

Lp.	Przedmiot ochrony	Działania ochronne	Obszar wdrażania	Podmiot odpowiedzialny za wykonanie
13.		Utrzymanie drożności otworów jaskiń w przypadku np.: zasypania, ograniczenia drożności.	Wszystkie jaskinie obszaru Natura 2000 (zgodnie z zał. nr 7)	Sprawujący nadzór nad obszarem Natura 2000 w porozumieniu z zarządcą/ właścicielem terenu
14.	1324 Nocek duży <i>Myotis myotis</i>	Zamykanie kraty w otworze jaskini na okres hibernacji nietoperzy i otwieranie na okres wiosenno- letni (otwarcie – trzecia dekada kwietnia, zamknięcie – pierwsza dekada października).	Jaskinia Słowiańska-Drwali (zgodnie z zał. nr 7)	Sprawujący nadzór nad obszarem Natura 2000 w porozumieniu z zarządcą/ właścicielem terenu
15.		Poprawa stanu zabezpieczeń chroniących obiekt przed nielegalną penetracją – montaż brakujących lub wymiana na nowe zniszczonych krat w obu wejściach do jaskini, wymiana niektórych elementów uszkodzonych w trakcie prób nielegalnej penetracji jaskini. Zadanie należy wykonać w pierwszej połowie obowiązywania planu. Działanie wspólne dla wszystkich przedmiotów ochrony.	Jaskinia Słowiańska-Drwali (zgodnie z zał. nr 7)	Sprawujący nadzór nad obszarem Natura 2000 w porozumieniu z zarządcą/ właścicielem terenu
16.		Utrzymanie niezmiennych warunków mikroklimatycznych – ograniczenie drożności nowo powstałych szczelin lub otworów zmieniających warunki mikroklimatyczne w jaskini (ograniczenie cyrkulacji powietrza). Działanie warunkowe podejmowane w przypadku drastycznego pogorszenia warunków mikroklimatycznych w jaskini.	Jaskinia Słowiańska-Drwali (zgodnie z zał. nr 7)	Sprawujący nadzór nad obszarem Natura 2000 w porozumieniu z zarządcą/ właścicielem terenu
17.		Bieżąca konserwacja lub naprawa elementów zabezpieczających wejście do jaskini Słowiańskiej-Drwali. Zadanie należy wykonywać w zależności	Jaskinia Słowiańska-Drwali (zgodnie z zał. nr 7)	Sprawujący nadzór nad obszarem Natura 2000 w porozumieniu z zarządcą/

Lp.	Przedmiot ochrony	Działania ochronne	Obszar wdrażania	Podmiot odpowiedzialny za wykonanie
		od potrzeb. Działanie wspólne dla wszystkich przedmiotów ochrony.		właścicielem terenu
18.		Konserwacja zabezpieczeń – czyszczenie z rdzy krat zamykających oba wejścia do jaskini, malowanie farbą antykorozyjną, wymiana elementów zamykających, wymiana i konserwacja kłódki. Zadanie należy wykonać trzy razy w trakcie obowiązywania planu, w okresie od 01.05. do 30.09. Działanie wspólne dla wszystkich przedmiotów ochrony.	Jaskinia Słowiańska-Drwali (zgodnie z zał. nr 7)	Sprawujący nadzór nad obszarem Natura 2000 w porozumieniu z zarządcą/ właścicielem terenu
19.		Utrzymanie drożności otworów jaskiń w przypadku np.: zasypania, ograniczenia drożności.	Jaskinia Słowiańska-Drwali (zgodnie z zał. nr 7)	Sprawujący nadzór nad obszarem Natura 2000 w porozumieniu z zarządcą/ właścicielem terenu
<i>Dotyczące monitoringu stanu przedmiotów ochrony oraz realizacji celów działań ochronnych</i>				
20.	8310 Jaskinie nieudostępnione do zwiedzania	Monitoring stanu ochrony z zastosowaniem metodyki monitoringu GIOŚ (dwukrotnie w trakcie obowiązywania planu).	Jaskinia Słowiańska-Drwali, Studnia Lotników, Jaskinia Stalaktytowa, Jaskinia Kacza, Jaskinia Wilgotna, Jaskinia Maksymiliana, Gangusiowa Jama, Lodowa Szczelina, Szczelina Lipowicka (zgodnie z zał. nr 7)	Sprawujący nadzór nad obszarem Natura 2000
21.		Kontrola stanu zabezpieczeń. Zadanie należy wykonywać w trakcie zamykania i otwierania jaskini (corocznie, działanie wspólne dla wszystkich przedmiotów ochrony).	Jaskinia Słowiańska-Drwali (zgodnie z zał. nr 7)	Sprawujący nadzór nad obszarem Natura 2000
22.	1303 Podkowiec	Monitoring zimowy populacji i stanu siedliska z	Jaskinia Słowiańska-Drwali	Sprawujący nadzór nad

Lp.	Przedmiot ochrony	Działania ochronne	Obszar wdrażania	Podmiot odpowiedzialny za wykonanie
	mały <i>Rhinolophus hipposideros</i>	zastosowaniem metodyki monitoringu GIOŚ (corocznie, jedna kontrola w styczniu).	(zgodnie z zał. nr 7)	obszarem Natura 2000
23.		Kontrola stanu zabezpieczeń. Zadanie należy wykonywać w trakcie zamykania i otwierania jaskini (corocznie, działanie wspólne dla wszystkich przedmiotów ochrony).	Jaskinia Słowiańska-Drwali (zgodnie z zał. nr 7)	Sprawujący nadzór nad obszarem Natura 2000
24.		Kontrola przesłonięcia trzeciego otworu Jaskini Kaczej (dwukrotnie w czasie obowiązywania PZO, w trakcie monitoringu stanu jaskiń)	Jaskinia Kacza (zgodnie z zał. nr 7)	Sprawujący nadzór nad obszarem Natura 2000
25.	1324 Nocek duży <i>Myotis myotis</i>	Monitoring zimowy populacji i stanu siedliska z zastosowaniem metodyki monitoringu GIOŚ (corocznie, jedna kontrola w styczniu).	Jaskinia Słowiańska-Drwali (zgodnie z zał. nr 7)	Sprawujący nadzór nad obszarem Natura 2000
26.		Kontrola stanu zabezpieczeń. Zadanie należy wykonywać w trakcie zamykania i otwierania jaskini (corocznie, działanie wspólne dla wszystkich przedmiotów ochrony).	Jaskinia Słowiańska-Drwali (zgodnie z zał. nr 7)	Sprawujący nadzór nad obszarem Natura 2000
27.		Kontrola przesłonięcia trzeciego otworu Jaskini Kaczej (dwukrotnie w czasie obowiązywania PZO, w trakcie monitoringu stanu jaskiń)	Jaskinia Kacza (zgodnie z zał. nr 7)	Sprawujący nadzór nad obszarem Natura 2000

Załącznik nr 6
do zarządzenia
Regionalnego Dyrektora
Ochrony Środowiska w Rzeszowie

Wskazania do zmian w dokumentach planistycznych niezbędne do utrzymania bądź odtworzenia właściwego stanu ochrony siedlisk przyrodniczych oraz gatunków roślin i zwierząt, dla których ochrony został wyznaczony obszar Natura 2000.

Lp.	Nazwa dokumentu	Wskazanie do zmiany
1.	<p>Miejscowe plany zagospodarowania przestrzennego gminy Dukla (uchwała Nr XXX/195/05 Rady Miejskiej w Dukli z dnia 11 marca 2005r. w sprawie uchwalenia miejscowych planów zagospodarowania przestrzennego gminy Dukla; DzU Woj. Podkarpackiego Nr 56, poz. 732)</p> <p>Studium Uwarunkowań i Kierunków Zagospodarowania Przestrzennego Gminy Dukla (uchwała Nr XVIII/185/2000 Rady Miejskiej w Dukli z dnia 20 listopada 2000 r. z późn. zm.)</p>	<p>Podczas aktualizacji istniejących dokumentów wprowadzić informację o granicach i przedmiotach ochrony obszaru Natura 2000. Należy utrzymać istniejące korytarze ekologiczne, pozwalające zachować spójność sieci Natura 2000.</p> <p>Do dokumentów należy wprowadzić zapis o konieczności ochrony <u>jaskiń i kolonii zimowych</u> podkowca małego i nocka dużego, a także istotnych dla nich <u>tras migracyjnych</u> pozwalających na łączność pomiędzy schronieniami zimowymi, a usytuowanymi w sąsiedztwie koloniami rozrodczymi nietoperzy w Pustelni św. Jana w Trzcianie, w klasztorze oo. Bernardynów w Dukli i w kościele w kościele pw. NMP oraz zimowiskami usytuowanymi na Cergowej Górze.</p> <p><u>Trasa migracji i przelotu na żerowiska</u> Korytarz obejmuje zadrzewienia oraz zakrzewienia rosnące po obu brzegach rzeki Jasiołki na wysokości osuwiska w Lipowicy. Korytarz ten umożliwia łączność obszaru z już wyznaczoną siecią korytarzy ekologicznych opracowaną w trakcie prac nad Planem zadań ochronnych dla obszaru Natura 2000 Trzciana PLH180018. W obszarze tym należy utrzymać ciągłość zadrzewień i zakrzewień. W przypadku konieczności zmiany struktury roślinności lub sposobu użytkowania terenu należy utrzymać korytarz w postaci pasa zieleni (drzew i krzewów) o minimalnej szerokości 5 – 10 m (o ile pozwolą na to warunki siedliskowe). Wycinkę drzew i krzewów należy zrekompensować ponownymi nasadzeniami (najlepiej rodzimych drzew lub krzewów liściastych). Wycinka i nasadzenia powinny zostać zaplanowane w taki sposób, aby nie doszło do jednoczesnego przzerwania ciągłości korytarza po obu stronach rzeki.</p>

Załącznik nr 7
do zarządzenia
Regionalnego Dyrektora
Ochrony Środowiska w Rzeszowie

Szczegółowa lokalizacja jaskiń – siedlisk przyrodniczych i siedlisk gatunków będących przedmiotami ochrony w obszarze Natura 2000, do których adresowane są działania ochronne.

(lokalizacja w układzie współrzędnych płaskich prostokątnych PL-1992).

Lp.	Nazwa jaskini	Polożenie	
		X	Y
1.	Bawola Piwnica (Schronisko L-25)	188484,92	694377,68
2.	Ciemna Studnia	188514,09	694381,20
3.	Debicka Studnia I	188522,83	694435,92
4.	Debicka Studnia II	188515,92	694438,85
5.	Dziura Przy Drodze	188707,49	694662,22
6.	Dziura z Czaszkami	188635,69	694707,94
7.	Długi Okap	188604,19	694374,58
8.	Gangusiowa Koleba Dolna	188712,87	694644,71
9.	Gangusiowe Schronisko V	188709,29	694653,39
10.	Gangusiowa Jama	188697,09	694635,94
11.	Gangusiowa Koleba Górna	188720,44	694644,66
12.	Gerlachowa Jama (Schronisko L-46)	188532,08	694545,53
13.	Jaskinia Beskidników (Schronisko L-44)	188549,32	694523,40
14.	Jaskinia Bodzioch Wielki	188634,95	694705,72
15.	Jaskinia Ekolożów	188690,11	694639,52
16.	Jaskinia Górna	188643,35	694389,98
17.	Jaskinia Kacza	188494,07	694499,88
18.	Jaskinia Kilanowska (Schronisko L-19)	188425,34	694444,69
19.	Jaskinia Klubowa	188699,17	694634,70
20.	Jaskinia Krzanowskiego	188605,10	694381,21
21.	Jaskinia Maksymiliana	188510,34	694453,90
22.	Jaskinia Pokornego (schronisko L3)	188696,95	694638,90
23.	Jaskinia Stalaktytowa	188676,57	694656,37
24.	Jaskinia Słowiańska-Drwali	188691,98	694664,00
25.	Jaskinia Ukryta (Schronisko L-5)	188738,43	694634,32
26.	Jaskinia Wilgotna	188501,14	694451,98
27.	Jaskinia Świętego Jana	188488,49	694433,96
28.	Jasna Studnia	188506,29	694387,06
29.	Koleba Baniorzy (Schronisko L-49)	188422,77	694425,67
30.	Lodowa Szczelina (otwór górny)	188701,28	694635,88
31.	Marszałkowa Dziura (Schronisko L-20)	188432,63	694440,02
32.	Mala Diabla Dziura	188505,24	694420,11
33.	Mala Studnia Lotników (Schronisko L32)	188670,40	694661,23
34.	Nowa Dziura	188695,60	694618,98
35.	Pajęczka Szczelina	188506,64	694437,38
36.	Schron Gubalówka (Schronisko L-50)	188416,87	694425,66
37.	Schron przy drodze do Barwinka I	188628,22	694710,38
38.	Schron przy drodze do Barwinka II	188611,96	694716,47
39.	Schron w Rozpadlinie za Suchą Dziurą	188426,16	694420,98

Lp.	Nazwa jaskini	Położenie	
		X	Y
40.	Schronisko Gangusiowe I (Schronisko L-35)	188721,83	694640,01
41.	Schronisko Gangusiowe II (Schronisko L-34)	188721,58	694643,28
42.	Schronisko Gangusiowe III (Schronisko L-33)	188721,29	694641,66
43.	Schronisko Gangusiowe IV (Schronisko L-57)	188711,31	694643,02
44.	Schronisko Humusowe I (Schronisko L-52)	188501,27	694439,95
45.	Schronisko Humusowe II/III (Schronisko L-53/L-54)	188507,47	694432,71
46.	Schronisko Krawatowe (Schronisko L-14)	188511,08	694390,36
47.	Schronisko Miodowe	188727,93	694633,24
48.	Schronisko Szparowe I (Schronisko L-47)	188524,33	694540,30
49.	Schronisko Szparowe II (Schronisko L-48)	188544,74	694536,42
50.	Schronisko Szparowe III (Schronisko L-43)	188534,15	694537,92
51.	Schronisko Szparowe IV (L-45)	188545,28	694544,33
52.	Schronisko Szparowe VI (Schronisko L-56)	188535,73	694544,57
53.	Schronisko Szparowe V Ok	188542,14	694540,32
54.	Schronisko w Grzędzie I (Schronisko L-6)	188726,56	694604,20
55.	Schronisko w Grzędzie II (Schronisko L-7)	188718,90	694604,82
56.	Schronisko w Rowie (Schronisko L-59)	188603,04	694372,50
57.	Schronisko w Starym Osuwisku I (Schronisko L-41)	188754,67	694605,17
58.	Schronisko w Starym Osuwisku II (Schronisko L-40)	188766,83	694607,02
59.	Schronisko w Starym Osuwisku III (Schronisko L-39)	188769,07	694610,63
60.	Schronisko w Starym Osuwisku IV (Schronisko L-15)	188766,81	694600,28
61.	Studnia Goprowców (Schronisko L-42)	188571,28	694496,55
62.	Studnia Lotników	188669,47	694659,95
63.	Studnia Zgody	188610,13	694363,29
64.	Sucha Dziura	188421,80	694432,73
65.	Szczelina Lipowicka	188690,04	694637,79
66.	Szczelina Podkowca (L-30)	188594,59	694404,69
67.	Wolnikowa Jama (Schronisko L-27)	188599,66	694390,89