



**Komenda Powiatowa
Państwowej Straży Pożarnej
w Chojnicach**



Biuletyn Informacyjny za 2015 rok



Styczeń 2016 rok

Przekazuję do Państwa dyspozycji kolejną edycję Biuletynu Informacyjnego, Komendy Powiatowej Państwowej Straży Pożarnej w Chojnicach, zawierający podsumowanie realizowanych zadań w roku 2015 roku.

W przygotowanej publikacji przedstawione zostały najważniejsze aspekty, odnoszące się do działalności naszej Komendy w minionym roku.

Mam nadzieję, że przygotowany materiał poglądowy w znacznym stopniu przybliży Państwu zagadnienia dotyczące charakterystyki realizowanych zadań w zakresie ochrony przeciwpożarowej na terenie powiatu chojnickiego.

**Komendant Powiatowy
Państwowej Straży Pożarnej
w Chojnicach**

bryg. Jacek Knuth

Materiał zawarty w biuletynie opracowano w oparciu o dane z poszczególnych komórek organizacyjnych Komendy Powiatowej Państwowej Straży Pożarnej w Chojnicach.

Materiały do opracowania dostarczyli:

- *kpt. Marcin Wróblewski*
- *sekc. Joanna Kowalczyk*
- *st. kpt. Rafał Buszek*
- *st. asp. Dariusz Jeszka*
- *Aleksandra Marszałkowska*
- *mł. bryg. Ernest Szczepański*
- *sekc. Monika Majewska*

Wykaz ważniejszych skrótów użytych w opracowaniu:

JRG – Jednostka Ratowniczo – Gaśnicza;

SKKP – Stanowisko Kierowania Komendanta Powiatowego

OSP – Ochotnicza Straż Pożarna;

PRM – Państwowe Ratownictwo Medyczne;

ZRM – Zespół Ratownictwa Medycznego;

KPP – Kwalifikowana Pierwsza Pomoc

Spis treści

1. Ważniejsze wydarzenia 2015 roku	4
Nowe samochody w Komendzie Powiatowej.....	4
Nowy sprzęt – pompa wysokiej wydajności	5
Narada koordynacyjna zarządców obszarów leśnych.....	5
Narada koordynacyjna z WOPR	6
Prezentacja z tematyki GIS	7
Dzień strażaka	7
2. Informacje podstawowe, charakterystyka powiatu.....	9
3. Działania ratowniczo gaśnicze.....	11
Analiza całościowa.....	11
Analiza pożarowa	15
Analiza miejscowych zagrożeń	17
Działalność Stanowiska Kierowania Komendanta Powiatowego.....	19
Wybranie zdarzenia z 2015 roku.....	21
Szkolenie i doskonalenie zawodowe strażaków.....	28
Udział w ćwiczeniach.....	29
Wychowanie fizyczne i sport	33
4. Działania kontrolno – rozpoznawcze	34
5. Zatrudnienie w KP PSP Chojnice	37
6. Bezpieczeństwo i higiena pracy	39
7. Działalność kwatermistrzowska.....	40
8. Ochotnicze Straże Pożarne.....	42
Udział Ochotniczych Straży Pożarnych w działaniach ratowniczo gaśniczych.	42
Szkolenia OSP.....	43

1. Ważniejsze wydarzenia 2015 roku

(opracowanie: kpt. Marcin Wróblewski)

Nowe samochody w Komendzie Powiatowej.

Pod koniec roku Komenda Powiatowa i Jednostka Ratowniczo-Gaśnicza wzbogaciła się o nowe samochody:

- **SLOp** - Samochód Specjalny Lekki Operacyjny, Skoda Octavia;



- **SDŁ** - Specjalny Średni Dowodzenia i Łączności.



Pojazd został przygotowany do pracy czterech osób oraz bezpiecznego przewożenia w kabinie pasażerskiej maksymalnie 3 osób. Pojazd wyposażono w urządzenia świetlne i dźwiękowe uprzywilejowania w ruchu drogowym umożliwiające również podawanie komunikatów głosowych. Przestrzeń operacyjną wyposażono w zabudowę biurową umożliwiającą wygodną pracę czterech osób. W przestrzeniach technicznych umieszczono zabudowę agregatu prądotwórczego oraz radioprzebiennika.

Nowy sprzęt – pompa wysokiej wydajności

W miesiącu czerwcu Komenda Powiatowa otrzymała nowy sprzęt, pompę wysokiej wydajności. Przyczepa specjalna z motopompą do wody zanieczyszczonej typ: PTM 3,5

- Silnik – CATERPILLAR model C 4.4
- Typ – turbodiesel, 4 cylindry
- Moc nominalna- 62 kW ; 2000 – 2400 obr/min
- Maksymalna wydajność
 - przy głębokości ssania Hgs = 1,5 m – 7750 dm³/min przy ciśnieniu 2 bar
 - przy głębokości ssania Hgs = 6 m – 4150 dm³/min przy ciśnieniu 2 bar

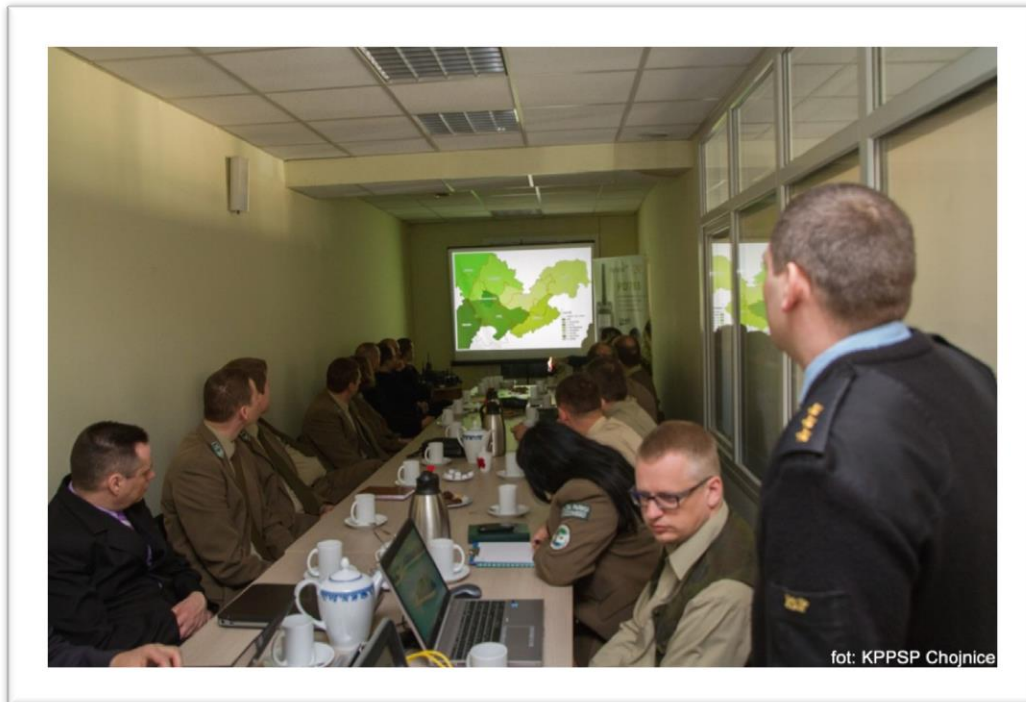


Narada koordynacyjna zarządców obszarów leśnych.

W dniu 18 marca 2015 r. odbyła się narada koordynacyjna zarządców obszarów leśnych na terenie powiatu chojnickiego.

W naradzie wzięli udział przedstawiciele Nadleśnictwa Rytel, Nadleśnictwa Czersk, Nadleśnictwa Przymuszewo, Nadleśnictwa Kaliska, Nadleśnictwa Woziwoda, Nadleśnictwa Osusznica i Parku Narodowego Bory Tucholskie oraz zaproszeni goście przedstawiciele firmy ABAKUS – Systemy Teleinformatyczne i RTCOM. Podczas spotkania poruszano wiele tematów związanych z tematyką ochrony przeciwpożarowej lasów, min. sposobach komunikacji, systemów powiadamiania i wymiany informacji podczas działań ratowniczo – gaśniczych. Z uwagi na to, że ponad połowa powierzchni powiatu chojnickiego to obszary leśne, Komenda Powiatowa dostrzega potrzebę coraz większej współpracy z zarządcami

obszarów leśnych jak też i rozwijanie się w kierunku nowych technologii w wspomaganie dowodzenia przy działaniach ratowniczo – gaśniczych.



Narada koordynacyjna z WOPR

Dnia 28 maja 2015 roku w Komendzie Powiatowej Państwowej Straży w Chojnicach, odbyła się narada koordynacyjna, z udziałem Wodnego Ochotniczego Pogotowia Ratunkowego. W spotkaniu udział wzięli: Prezes WOPR województwa pomorskiego Pan Marek Koperski, przedstawiciele WOPR Chojnice, WOPR Kwidzyn, WOPR Człuchów, funkcjonariusze Komendy Powiatowej PSP w Chojnicach.

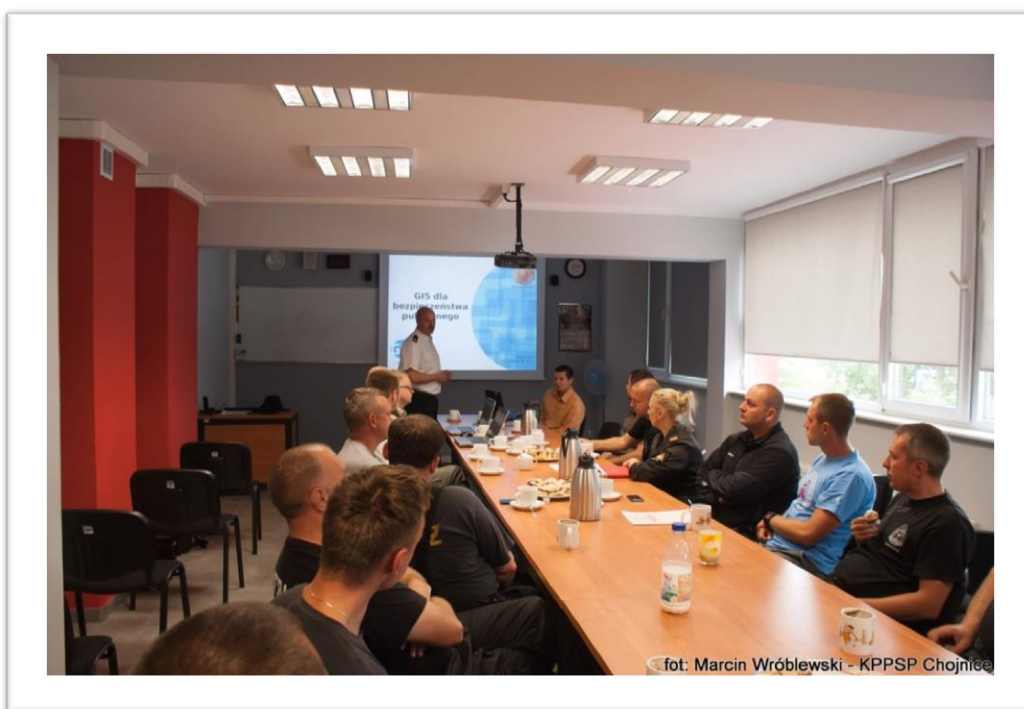


Na odprawie koordynacyjnej poruszono następujące obszary zagadnień. Wśród nich:

- Ratownictwo wodne prowadzone przez PSP w świetle obowiązujących uregulowań, w tym „Zasad ratownictwa wodnego w krajowym systemie ratowniczo-gaśniczym”. Jak również zdarzenia na wodach w świetle statystyk ze strony PSP oraz WOPR.
- Podjęto dyskusję na temat działań ratowniczych na wodach, możliwościach organizacyjno-technicznych.
- Omówiono sposoby wzajemnej lokalizacji jednostek pływających oraz sposoby korzystania z kanałów łączności radiowej podczas działań na akwenach. Podjęto działania zmierzające do usprawnienia wzajemnej współpracy pomiędzy strażakami, a WOPR, w szczególności przekazania zgłoszenia z WOPR do PSP oraz z PSP do WOPR.

Prezentacja z tematyki GIS

W dniu 10 lipca w Komendzie Powiatowej Państwowej Straży Pożarnej odbyło się szkolenie w formie prezentacji z tematyki Systemy Informacji Przestrzennej. Szkolenie poprowadził Pan Tomasz Nycz. W prezentacji przedstawione zostały aspekty związane z wykorzystaniem informacji przestrzennej w systemach bezpieczeństwa, zalety wykorzystania wolnego oprogramowania jak i też darmowych danych z OpenStreetMaps. W szkoleniu wzięli udział funkcjonariusze z Komendy Powiatowej, zmiana służbowa, przedstawiciele OSP i Lasów Państwowych.



Dzień strażaka

Dnia 18 maja 2015 roku na placu Komendy odbył się uroczysty apel z okazji Dnia Strażaka. Uroczystość uświetniła obecność znamienitych gości, wśród których byli: Pan bryg. Krzysztof Rogiński, Zastępca Pomorskiego Komendanta Wojewódzkiego Państwowej Straży Pożarnej w Gdańsku, przedstawiciele służb: wojska, policji, leśnictwa, służby medycznej, druhowie Ochotniczych Straży Pożarnych z Prezesem ZOSP RP pow. chojnickiego na czele, przedstawiciele władz samorządowych powiatu chojnickiego, przedstawiciele lokalnych firm, emeryci i renciści KP PSP Chojnice, rodziny strażaków oraz dziennikarze.

Komendant Powiatowy Państwowej Straży Pożarnej w Chojnicach Pan bryg. Jacek Knuth serdecznie powitał każdego z gości i po okolicznościowym przemówieniu, nastąpił moment wręczenia odznaczeń, awansów służbowych oraz wyróżnień.

AWANSOWANI:

asp. Mariusz Karkoszka na stopień STARSZEGO ASPIRANTA

asp. Krzysztof Suchacki na stopień STARSZEGO ASPIRANTA

mł. ogn. Karol Górniewicz na stopień OGNIOMISTRZA

st. sekc. Wojciech Chamier Cieminski na stopień MŁODSZEGO OGNIOMISTRZA

NAGRODZENI:

ogn. Marek Misztal – nagroda pieniężna z okazji Dnia Strażaka przyznana przez Pomorskiego Komendanta Wojewódzkiego PSP w Gdańsku za zaangażowanie podczas wykonywania obowiązków służbowych.

WYRÓŻNIENI:

Pan Komendant Powiatowy Państwowej Straży Pożarnej w Chojnicach za szczególne osiągnięcia i zaangażowanie podczas wykonywania obowiązków służbowych przyznał okolicznościowe listy pochwalne:

mł. bryg. Henrykowi Koźlewicz

kpt. Marcinowi Wróblewskiemu

mł. kpt. Romanowi Narloch

st. asp. Mariuszowi Karkoszka

st. asp. Krzysztofowi Suchackiemu

st. ogn. Markowi Windorpskiemu

ogn. Sławomirowi Wozinskiemu

mł. ogn. Wojciechowi Chamier Cieminskiemu

sekc. Joannie Kowalczyk

sekc. Jackowi Hinc

sekc. Kamilowi Reszke

Ponadto:

W dniu 5 maja 2015 r. na Placu Marszałka Józefa Piłsudskiego w Warszawie odbyła się uroczysta nominacja na pierwszy stopień oficerski, na której AWANSOWANO st. asp. Tomasza Buza na stopień MŁODSZEGO KAPITANA

W dniu 11 maja 2015 r. na zamku w Malborku odbyły się wojewódzkie obchody z okazji Dnia Strażaka. Uroczystość była połączona z nadaniem i wręczeniem sztandaru dla Komendy Powiatowej PSP w Malborku.

Podczas uroczystości funkcjonariusze Państwowej Straży Pożarnej województwa pomorskiego otrzymali odznaczenia państwowe, resortowe oraz awanse na wyższe stanowiska służbowe.

Awansowani i odznaczeni funkcjonariusze z Komendy Powiatowej Państwowej Straży Pożarnej z Chojnic:

mł. bryg. Jacek Knuth – awans na stopień brygadiera

Srebrny Medal za Długoletnią Służbę:

ogn. Sławomir Kierdowicz

Brązowy Medal za Długoletnią Służbę:

st. asp. Andrzej Gierszewski

st. ogn. Michał Leszczyński

Brązowa Odznaka „Zasłużony dla Ochrony Przeciwpożarowej”:

asp. Michał Brieger

kpt. Błażej Chamier Cieminski

st. asp. Dariusz Jeszka

st. ogn. Jacek Kuklinski

ogn. Sławomir Wozinski

kpt. Marcin Wróblewski

st. ogn. Jan Wysocki

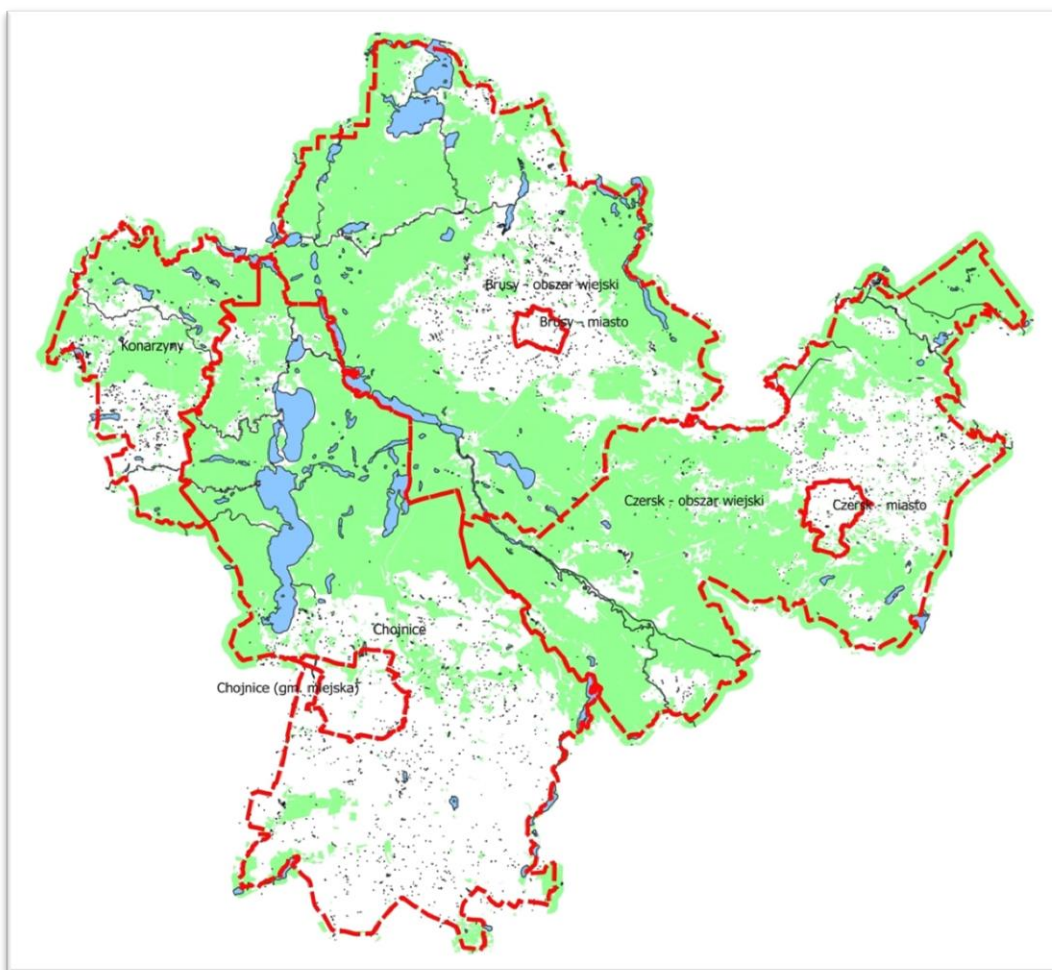
2. Informacje podstawowe, charakterystyka powiatu

(opracowanie: sekc. Joanna Kowalczyk)

Powiat chojnicki położony jest w południowo-zachodniej części województwa pomorskiego, sąsiaduje z powiatami:

- od zachodu z powiatem człuchowskim,
- od północnego zachodu z powiatem bytowskim,
- od północnego wschodu z powiatem kościerskim,
- od wschodu z powiatem starogardzkim,
- od strony południowej z powiatem sępoleńskim i tucholskim, wchodzącymi w obszar województwa kujawsko-pomorskiego.

W skład powiatu wchodzi pięć gmin; jedna gmina miejska – Miasto Chojnice, dwie gminy miejsko-wiejskie – Miasto i Gmina Brusy i Miasto i Gmina Czersk oraz dwie gminy wiejskie – Gmina Chojnice i Gmina Konarzyny.



Powierzchnia powiatu wynosi 1364 km² (136,421 tysiąca hektarów), co stanowi 7,4% całości powierzchni województwa pomorskiego.

Około 57,3% powierzchni powiatu zajmują gminy miejsko-wiejskie, a 41,1% gminy wiejskie. Pozostałe 1,5% powierzchni zajmowane jest przez jedną gminę miejską – miasto Chojnice.

Miasto Chojnice dzieli się na 10 jednostek pomocniczych – Samorządów Osiedlowych, które w swoim zakresie terytorialnym łączą kilka osiedli.

W skład gminy Chojnice wchodzi 34 sołectwa: Angowice, Charzykowy, Chojniczki, Ciechocin, Chojnaty, Czartołomie-Jarcewo, Doręgowice, Funka, Gockowice-Objezierze, Granowo, Klawkowo, Klosnowo, Kopernica, Krojanty, Kruszka, Kłodawa, Lichnowy, Lotyń, Moszczenica, Niezychowice, Nowa Cerkiew, Nowe Ostrowite, Nowy Dwór-Cołdanki, Ogorzeliń, Ostrowite, Pawłowo, Pawłówko, Powałki, Raclawki, Silno, Sławęcin, Swornegacie, Topole oraz Zbeniny.

Miasto Brusy dzieli się na 2 osiedla: nr 1 i nr 2. Pozostała część gminy zorganizowana jest w 23 sołectwa: Brusy Jaglie, Brusy Wybudowanie, Czapiewice, Czarnowo, Czarniż, Czyczkowy, Gacnik, Głowczewice, Huta, Kinice, Kosobudy, Leśno, Lubnia, Małe Chełmy, Małe Gliśno, Męcikał, Orlik, Przymuszewo, Rolnik, Skoszewo, Wielkie Chełmy, Zalesie oraz Żabno.

Miasto Czersk dzieli się na 4 osiedla: Centrum, Chojnickie, Starogardzkie, Tucholskie. Pozostała część gminy jest zorganizowana w 17 sołectw: Będźmierowice, Gotelp, Gutowiec, Klaskawa, Krzyż, Kurcze, Lipki, Łąg, Łąg Kolonia, Łubna, Mokre, Malachin, Odry, Rytel, Wieck, Zapędowo oraz Złotowo.

W skład gminy Konarzyny wchodzi 6 sołectw: Ciecholewy, Kiełpin, Konarzyny, Zielona Chocina, Zielona Huta, Żychce.

W strukturze użytkowania terenu dominują lasy (52,5%) oraz użytki rolne (37,9%). Na kolejnym miejscu plasują się tereny wodne.

Na terenie powiatu znajdują się dwa parki krajobrazowe - Zaborski Park Krajobrazowy (26,49 tysięcy hektarów) oraz Tucholski Park Krajobrazowy (na terenie powiatu: 11,32 tysięcy hektarów), a także wydzielony w 1996 roku z części ZPK Park Narodowy „Bory Tucholski” (4,613 tysięcy hektarów). Na uwagę zasługuje także fakt istnienia wielu rezerwatów przyrody i obszarów chronionego krajobrazu. Znajdują się one w gminach Chojnice i Brusy.

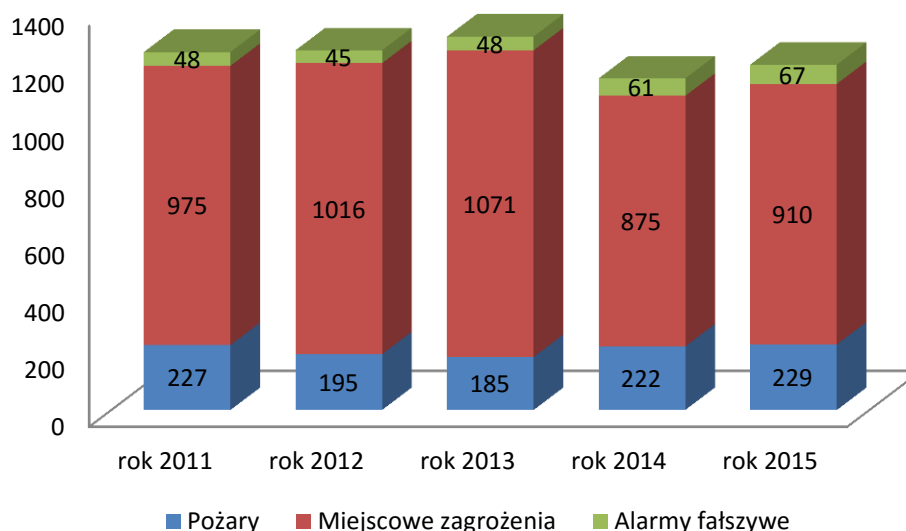
3. Działania ratowniczo gaśnicze

Analiza całościowa

(opracowanie: kpt. Marcin Wróblewski)

Ilość zdarzeń zarejestrowanych przez KPPSP Chojnice.

Rodzaj zdarzenia	2011	2012	2013	2014	2015
Pożary	227	195	185	222	229
Miejscowe zagrożenia	975	1016	1071	875	910
Alarmy fałszywe	48	45	48	61	67
Razem	1250	1256	1304	1158	1206



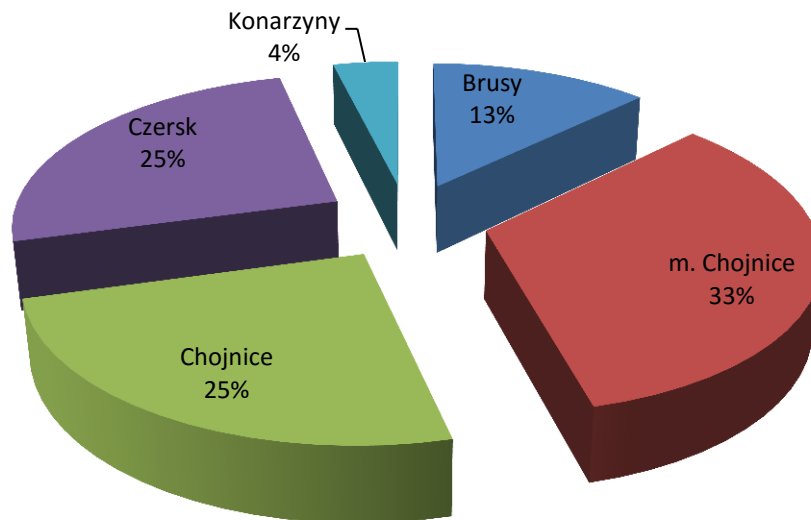
Jednostki ochrony przeciwpożarowej powiatu chojnickiego wyjeżdżały

- do zdarzeń ogólnie co **7 godz. 15 min**
- do pożarów co **38 godz. 15 min**
- do miejscowych zagrożeń co **9 godz. 37 min**
- do fałszywych alarmów co **130 godz. 44min**

Ilość zdarzeń na terenie powiatu w rozbiciu na gminy

Powiat/Gmina	Ogółem zdarzeń		Pożary		Miejsc. zagrożenia		Alarmy fałszywe	
	2014	2015	2014	2015	2014	2015	2014	2015
chojnicki	1158	1206	222	229	875	910	61	67
Brusy	143	154	26	36	115	115	2	3
m. Chojnice	437	402	78	77	326	297	33	28
Chojnice	262	297	55	47	195	236	12	14
Czersk	285	307	59	60	214	226	12	21
Konarzyny	31	46	4	9	25	36	2	1
RAZEM:	1158	1206	222	229	875	910	61	67
Wzrost[%]	-	4,10%	-	3%	-	4,00%	-	9,80%

Procentowy udział zdarzeń w rozbiciu na gminy

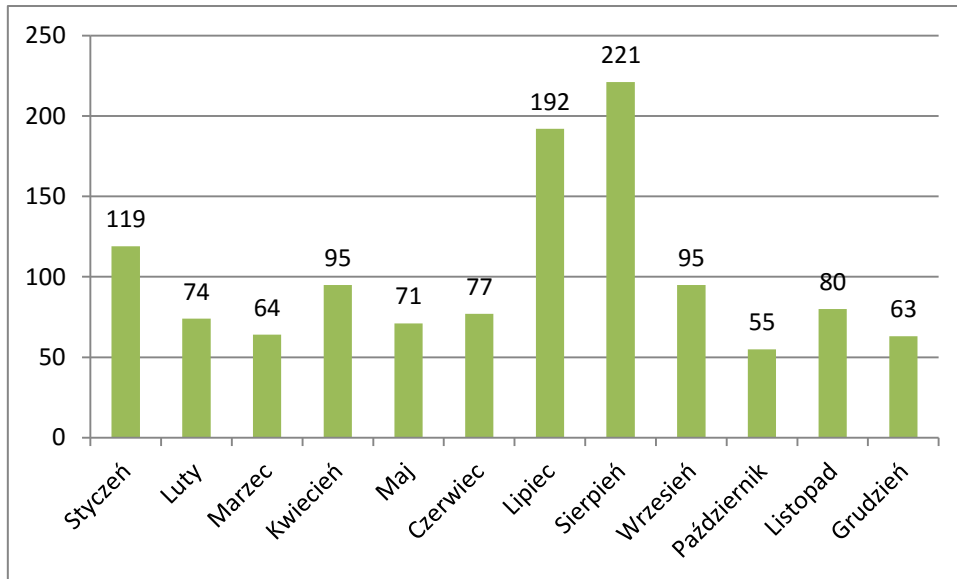


Wszystkie zdarzenia według wielkości w rozbitci na gminy powiatu

Powiat / gmina	Pożary					Miejscowe zagrożenia						Alarmy fałszywe				OGÓLEM
	RAZEM	małe	średnie	duże	bardzo duże	RAZEM	małe	lokalne	średnie	duże	gigantyczne	Razem	Złosiwe	W dobrej wierze	Z inst. wykr.	Ogółem zdarzeń
chojnicki	229	220	9	0	0	910	73	829	8	0	0	67	5	47	15	1206
Brusy	36	33	3	0	0	115	4	109	2	0	0	3	0	3	0	154
m. Chojnice	77	77	0	0	0	297	48	248	1	0	0	28	1	18	9	402
Chojnice	47	43	4	0	0	236	12	221	3	0	0	14	0	8	6	297
Czersk	60	58	2	0	0	226	9	217	0	0	0	21	4	17	0	307
Konarzyny	9	9	0	0	0	36	0	34	2	0	0	1	0	1	0	46
Suma	229	220	9	0	0	910	73	829	8	0	0	67	5	47	15	1206

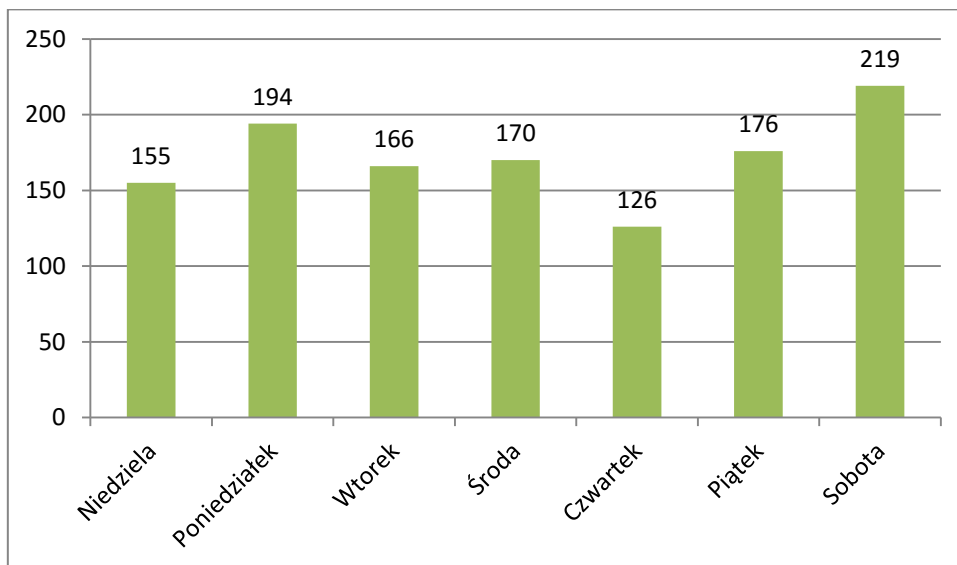
Zdarzenia według rodzaju i wielkości w rozbitciu na miesiące

Miesiąc	Pożary					Miejscowe zagrożenia						Alarmy fałszywe				suma
	RAZEM	Małe	Średnie	Duże	Bardzo duże	RAZEM	Małe	Lokalne	Średnie	Duże	Gigantyczne	Razem	Złosiwe	W dobrej wierze	Z inst. wykr.	
Styczeń	8	8	0	0	0	102	2	100	0	0	0	9	0	5	4	119
Luty	27	26	1	0	0	41	10	31	0	0	0	6	1	2	3	74
Marzec	24	23	1	0	0	36	8	28	0	0	0	4	0	3	1	64
Kwiecień	35	32	3	0	0	54	6	47	1	0	0	6	0	4	2	95
Maj	17	17	0	0	0	49	11	36	2	0	0	5	1	4	0	71
Czerwiec	15	15	0	0	0	59	3	55	1	0	0	3	1	2	0	77
Lipiec	19	17	2	0	0	169	2	165	2	0	0	4	1	1	2	192
Sierpień	29	27	2	0	0	182	6	175	1	0	0	10	0	9	1	221
Wrzesień	8	8	0	0	0	79	9	69	1	0	0	8	1	5	2	95
Październik	12	12	0	0	0	39	6	33	0	0	0	4	0	4	0	55
Listopad	16	16	0	0	0	61	6	55	0	0	0	3	0	3	0	80
Grudzień	19	19	0	0	0	39	4	35	0	0	0	5	0	5	0	63
RAZEM:	229	220	9	0	0	910	73	829	8	0	0	67	5	47	15	1206



Wszystkie zdarzenia w rozbiciu na dni tygodnia

Niedziela	Poniedziałek	Wtorek	Środa	Czwartek	Piątek	Sobota
155	194	166	170	126	176	219



Ofiary śmiertelne w zdarzeniach

Rodzaj	Ofiary śmiertelne inne		Ofiary śmiertelne dzieci		ranni inni		ranne dzieci	
	rok		rok		rok		rok	
	2014	2015	2014	2015	2014	2015	2014	2015
zdarzenia								
pożary	5	1	0	0	17	7	5	2
miejscowe zagrożenia	16	14	0	0	277	231	31	26
RAZEM:	21	15	0	0	294	238	36	28

Średni czas udziału z zdarzeniami w 2015 r. w porównaniu do roku poprzedniego

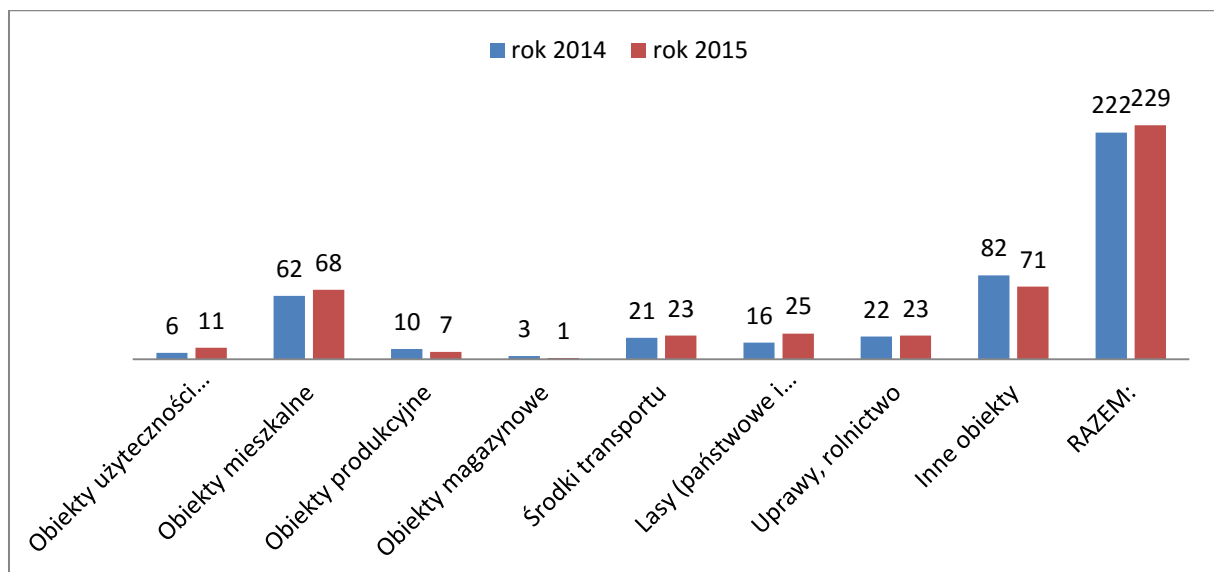
Nazwa	Rok	RAZEM	do 30 min.	od 31 do 60 min.	od 61 do 120 min.	od 121 do 240 min.	od 241 do 720 min.	do 1 dnia	powyżej
POŻARY									
Liczba zdarzeń	2015	229	54	73	73	25	3	1	0
[%]	-	100	23,58	31,88	31,88	10,92	1,31	0,44	0
Liczba zdarzeń	2014	222	59	77	63	18	5	0	0
[%]	-	100	26,58	34,68	28,38	8,11	2,25	0	0
MIEJSCOWE ZAGROŻENIA									
Liczba zdarzeń	2015	910	265	383	162	81	17	2	0
[%]	-	100	29,12	42,09	17,8	8,9	1,87	0,22	0
Liczba zdarzeń	2014	875	229	322	181	102	37	3	1
[%]	-	100	26,17	36,8	20,69	11,66	4,23	0,34	0,11

Analiza pożarowa

(opracowanie: kpt. Marcin Wróblewski)

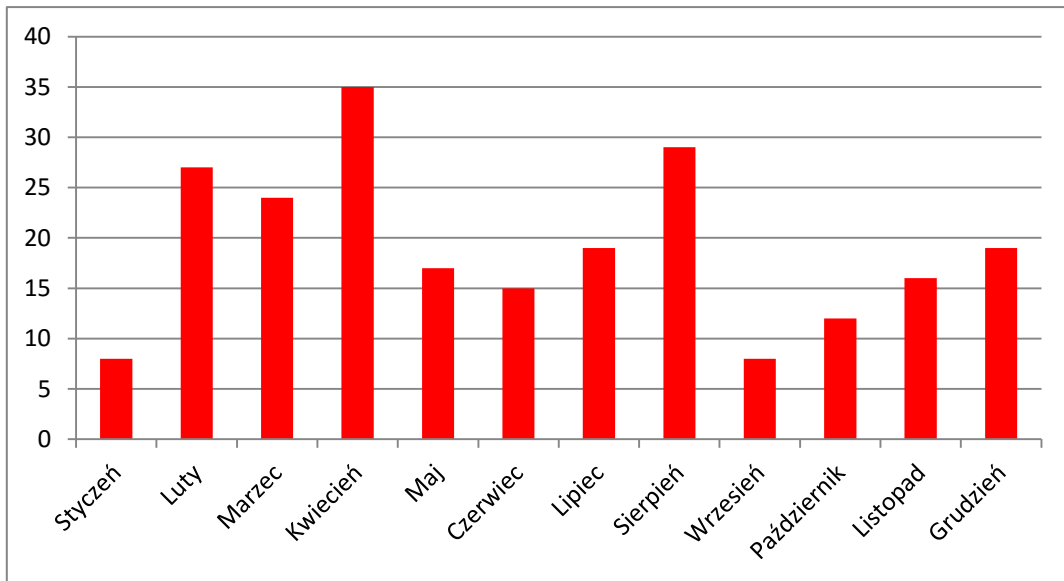
Pożary według rodzaju obiektu

rodzaj obiektu	rok 2014	rok 2015
Obiekty użyteczności publicznej	6	11
Obiekty mieszkalne	62	68
Obiekty produkcyjne	10	7
Obiekty magazynowe	3	1
Środki transportu	21	23
Lasy (państwowe i prywatne)	16	25
Uprawy, rolnictwo	22	23
Inne obiekty	82	71
RAZEM:	222	229



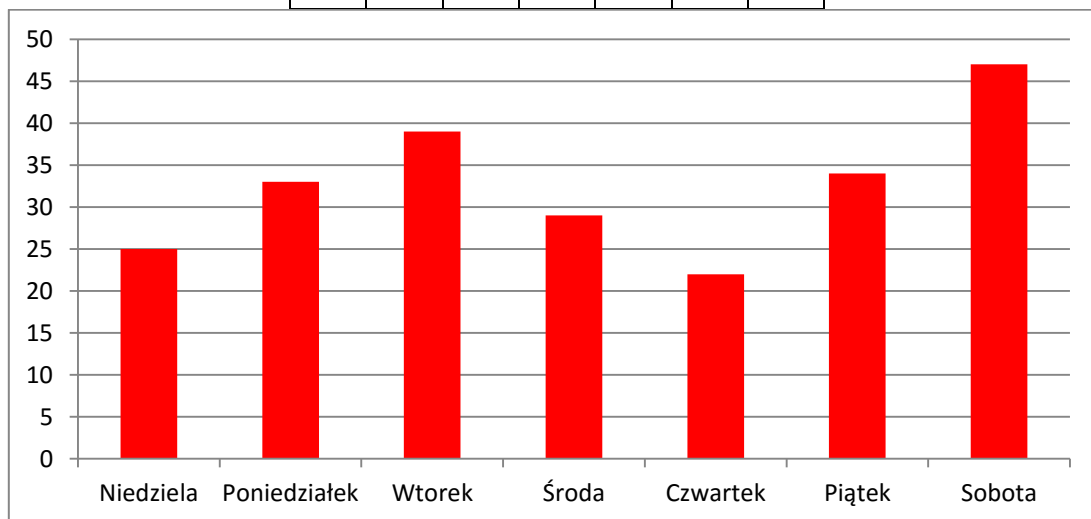
Požary w poszczególnych miesiącach

Styczeń	Luty	Marzec	Kwiecień	Maj	Czerwiec	Lipiec	Sierpień	Wrzesień	Październik	Listopad	Grudzień
8	27	24	35	17	15	19	29	8	12	16	19



Požary w poszczególne dni tygodnia

Niedziela	Poniedziałek	Wtorek	Środa	Czwartek	Piątek	Sobota
25	33	39	29	22	34	47

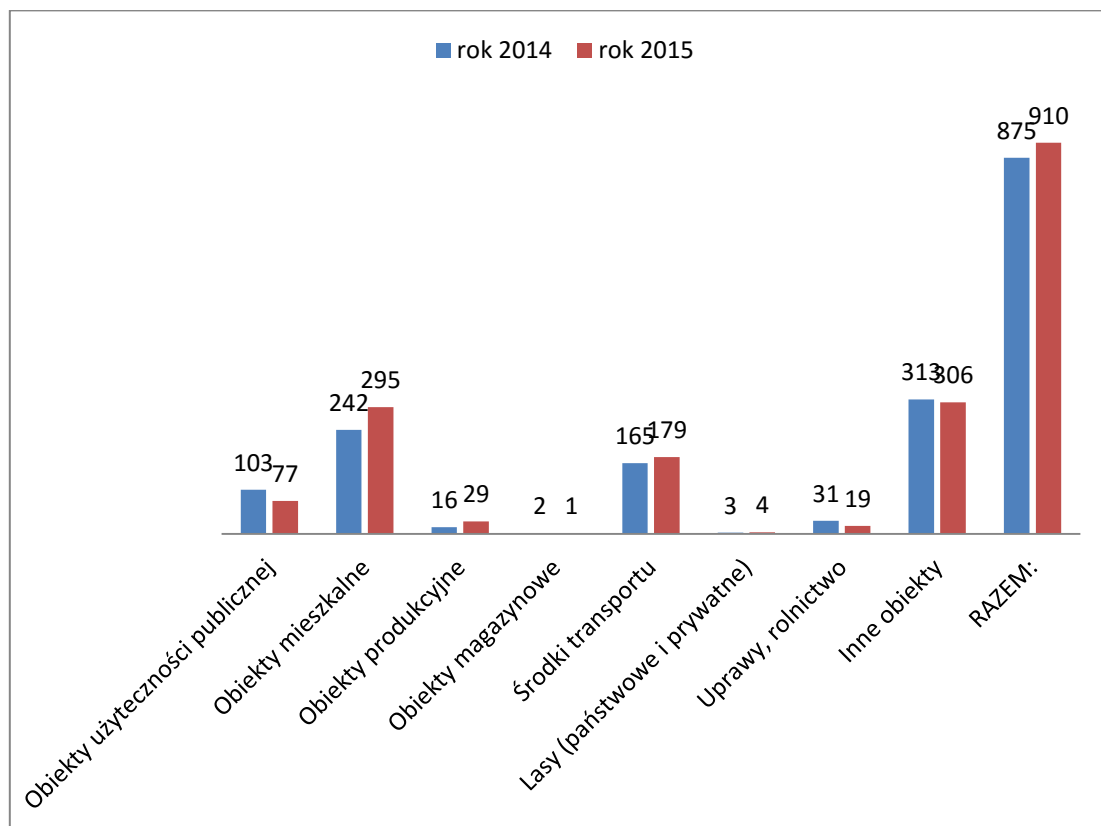


Analiza miejscowych zagrożeń

(opracował kpt. Marcin Wróblewski)

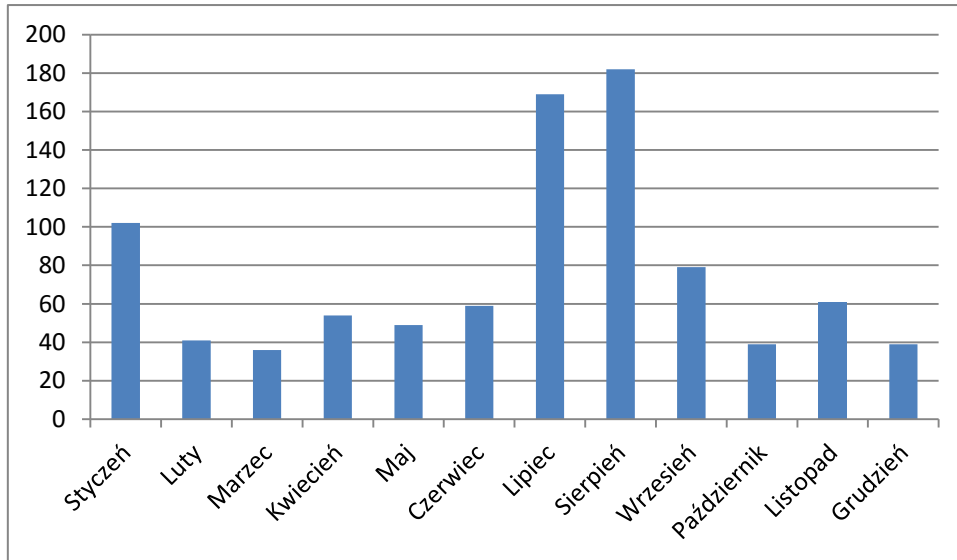
Miejscowe zagrożenia według rodzaju obiektu

rodzaj obiektu	rok 2014	rok 2015
Obiekty użyteczności publicznej	103	77
Obiekty mieszkalne	242	295
Obiekty produkcyjne	16	29
Obiekty magazynowe	2	1
Środki transportu	165	179
Lasy (państwowe i prywatne)	3	4
Uprawy, rolnictwo	31	19
Inne obiekty	313	306
RAZEM:	875	910



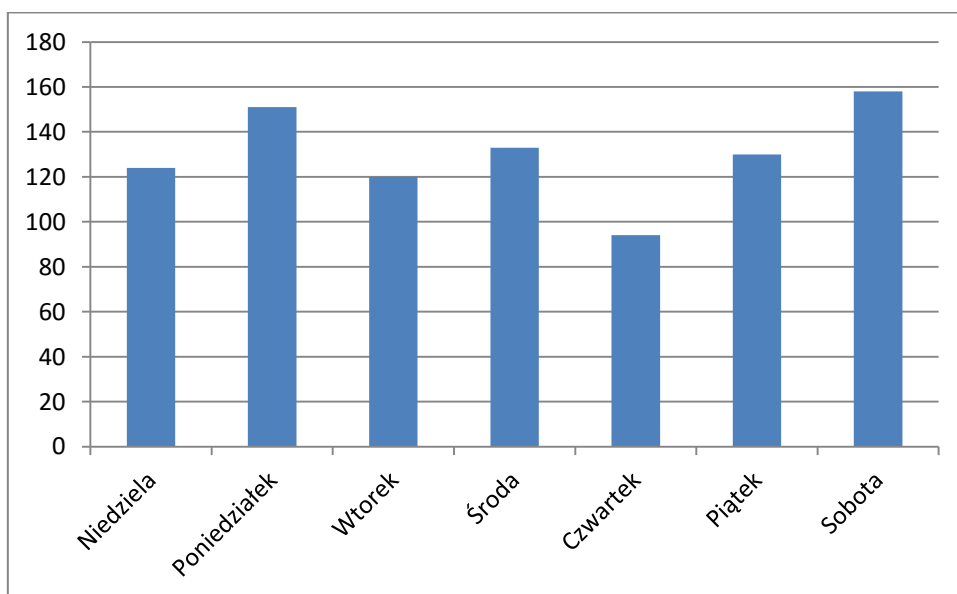
Miejscowe zagrożenia w poszczególnych miesiącach

Styczeń	Luty	Marzec	Kwiecień	Maj	Czerwiec	Lipiec	Sierpień	Wrzesień	Październik	Listopad	Grudzień
102	41	36	54	49	59	169	182	79	39	61	39



Miejscowe zagrożenia w poszczególne dni tygodnia

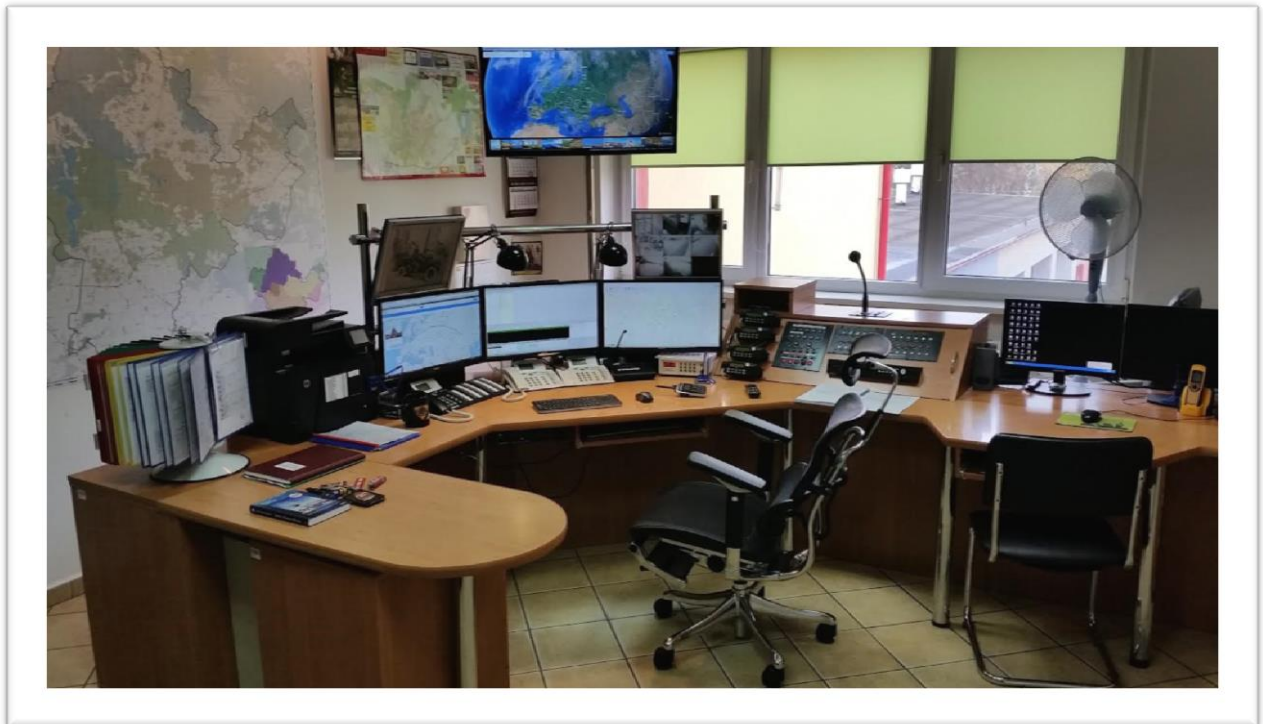
Niedziela	Poniedziałek	Wtorek	Środa	Czwartek	Piątek	Sobota
124	151	120	133	94	130	158



Działalność Stanowiska Kierowania Komendanta Powiatowego.

(opracował kpt. Marcin Wróblewski, ogn. Karol Górniewicz)

Stanowisko Kierowania Komendanta Powiatowego odpowiedzialne jest za przyjmowanie informacji o zdarzeniach, dysponowanie sił i środków do zdarzeń oraz koordynowanie akcji ratowniczo - gaśniczych powstałych na terenie powiatu chojnickiego w zakresie czynności operacyjnych wynikających z podjęcia działań przez jednostki ochrony przeciwpożarowej, jednostki włączone do krajowego systemu ratowniczo - gaśniczego, oraz inne podmioty ratownicze. Poza tym do zadań SKKP należy dokonywanie bieżącej oceny sytuacji powiatu w zakresie występujących pożarów i innych miejscowych zagrożeń oraz ich operacyjnego zabezpieczenia. Po zakończonej akcji następuje sporządzanie dokumentacji i jej ewidencjonowanie.



Do Stanowiska Kierowania kierowane są telefoniczne połączenia na numer alarmowy “998” zarówno z telefonii stacjonarnej jak i GSM. Wywołania alarmowe na Europejski Numer Alarmowy “112” kierowane są do Wojewódzkiego Centrum Powiadomienia Ratunkowego w Gdańsku, gdzie są przyjmowane i przekierowywane do odpowiednich służb na terenie województwa. W chwili obecnej informacja z WCPR trafia do Stanowiska Kierowania w formie elektronicznej formatki na system komputerowy (SWDPSP). W formatce znajduje się opis zdarzenia i jego przybliżona lokalizacja. Od chwili przejęcia formatki za dysponowanie odpowiednich sił i środków, a następnie koordynowanie działań odpowiedzialny jest dyspozytor Stanowiska Kierowania.

Oprócz obsługi numerów alarmowych Stanowisko Kierowania obsługuje inne połączenia telefoniczne, m.in. związane ze sporządzaniem informacji ze zdarzeń, przekazywaniem informacji o zdarzeniach do władz gminnych i powiatowych lub innych służb.

Na Stanowisku Kierowania pełni służbę pięciu etatowych dyspozytorów w dwunastogodzinnym czasie służby. Podczas wykonywania obowiązków służbowych dyżurny współdziała z właściwymi organami, instytucjami i innymi jednostkami w zwalczaniu zaistniałych zagrożeń. Z uwagi na wzrost zakresu zadań wykonywanych przez

strażaków pełniących służbę w tym miejscu, dyżurni biorą udział w szkoleniach realizowanych na miejscu, jak również w Komendzie Wojewódzkiej PSP w Gdańsku podnosząc swoje umiejętności.

W 2015 roku dyspozytorzy obsłużyli 13 065 połączeń telefonicznych zarówno wchodzących jak i wychodzących, wykonywanych na numery alarmowe oraz pozostałe numery wykorzystywane przez Stanowisko Kierowania. Łączny czas połączeń telefonicznych, to ponad 235 godzin.

Na sam numer alarmowy "998" wpłynęło 7 164 połączeń telefonicznych. Należy zauważyć, że gro z tych wywołań to przypadkowe połączenia wynikające z pomyłek, niezablokowanych telefonów w kieszeni itp. Często zdarza się, że do jednego zdarzenia do Straży Pożarnej trafia kilka, albo nawet kilkanaście zgłoszeń.

rodzaj połączenia	ilość połączeń	czas połączeń
przychodzące	10260	690710 sek. (ok. 191 godz.)
wychodzące	2805	156358 sek. (ok. 43 godz.)
suma	13065	847068 sek. (ok. 235 godz.)

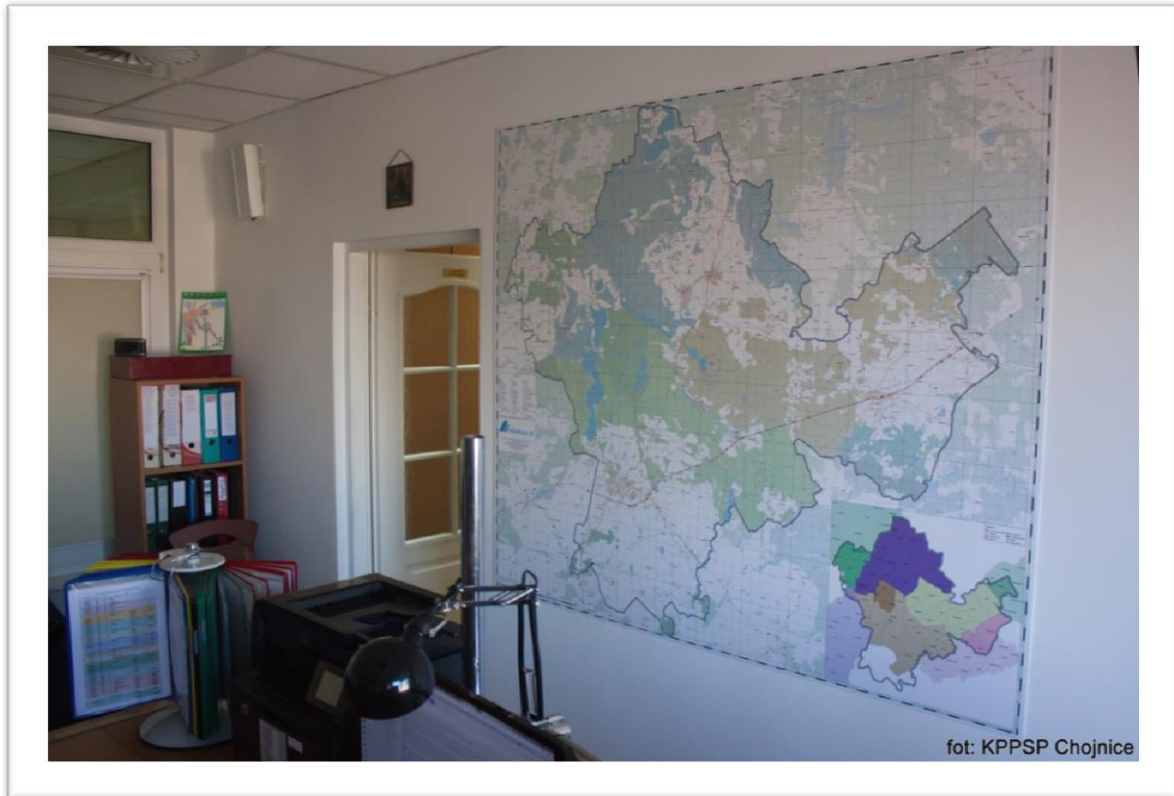
W codziennej służbie dyżurni korzystają z różnego rodzaju sprzętu teleinformatycznego i dokumentacji operacyjnej. W skład wyposażenia teleinformatycznego Stanowiska Kierowania wchodzi m.in. komputery (serwer) i stacje robocze (główna i zapasowa), rozbudowany system łączności radiowej, (radiotelefony z antenami na maszcie), system selektywnego włączania syren alarmowych w OSP KSRG (DSP) z możliwością alarmowania za pomocą SMS druhów poszczególnych jednostek. Stanowisko pozostaje w stałej łączności radiowej z Komendą Wojewódzką.

Na terenie powiatu chojnickiego bardzo dobrze funkcjonuje wydzielony kanał łączności radiowej "TUR" pomiędzy służbami (Policja, Państwowe Ratownictwo Medyczne, Straż Miejska, WOPR) i instytucjami (Miejskie Wodociągi, MZK, Gazownia, Zakład energetyczny).

Pełniący służbę strażak kontroluje również monitoring pożarowy w kilkunastu obiektach w powiecie.

Nieodzowna jest również ścisła współpraca ze znajdującymi się w obrębie naszych działań nadleśnictwami i leśnictwami Lasów Państwowych; zwłaszcza w okresie letnim.

W minionym roku przy dużym zaangażowaniu funkcjonariuszy z naszej komendy opracowana została szczegółowa mapa, która została zamontowana na ścianie w Stanowisku Kierowania. Jest bardzo ważnym elementem podczas prowadzenia działań przez straż pożarną na terenie powiatu chojnickiego. Na mapie oprócz powszechnych danych geograficznych zaznaczono elementy typowo „strażackie” np. lokalizacje jednostek OSP, gminnych lądowisk Lotniczego Pogotowia Ratunkowego, pikietaż dróg krajowych i wojewódzkich, miejsca wodowania łodzi na akwenach. Wielką uwagę skupiono na obszarach leśnych, więc zaznaczona jest numeracja oddziałów wszystkich nadleśnictw, lokalizacje punktów poboru wody, numerów dróg pożarowych i dostrzegalni. Opracowaniem kartograficznym i wydrukiem mapy zajęła się firma ABAKUS – Systemy Teleinformatyczne.



Wybranie zdarzenia z 2015 roku

(opracowanie: st. kpt. Rafał Buszek)

W ciągu całego roku 2015 strażacy z JRG w Chojnicach uczestniczyli łącznie w 592 zdarzeniach. Z czego 155 pożary, 395 miejscowych zagrożeń i 42 alarmy fałszywe.

27 stycznia 2015r. – Jeziorki, przed zjazdem na Kruszkę, droga krajowa nr 22, 257km – Wypadek z udziałem dwóch samochodów dostawczych.

Zderzenie dwóch pojazdów dostawczych (Citroen Jumper i Iveco Daily), dwie osoby poszkodowane - kierowcy biorący udział w zdarzeniu, którzy przebywają w pojazdach. Droga całkowicie nieprzejezdna. Patrol Policji na miejscu zdarzenia. Zabezpieczenie miejsca zdarzenia. Ocena stanu osób poszkodowanych. Jedna osoba przytomna w kontakcie. Druga osoba nieprzytomna, brak funkcji życiowych. Wykonanie dostępu za pomocą narzędzi hydraulicznych do osoby nieprzytomnej. Następnie ewakuacja na nosze typu deska, podjęcie resuscytacji. Przekazanie osób poszkodowanych Zespołowi Ratownictwa Medycznego. Lekarz stwierdził zgon jednej osoby poszkodowanej. Uprzątnięcie pojazdów przez pomoc drogową. W działaniach udział brały 4 zastępy i 12 ratowników. Straty oszacowano na 60 tysięcy złotych.



11 lutego 2015r. – Pawłówko. Wypadek na przejeździe z udziałem szynobusa i samochodu dostawczego.

Do Stanowiska Kierowania wpłynęła informacja o zderzeniu na przejeździe kolejowym w miejscowości Pawłówko. Na miejsce zadysponowano 3 zastępy z JRG Chojnice i jeden z OSP Charzykowy. Po przybyciu na miejsce zdarzenia, zastano samochód dostawczy (Peugeot BOXER) z osobą poszkodowaną w środku pojazdu, która nie mogła wyjść o własnych siłach. Poszkodowany mężczyzna był przygnieciony przez samochód do skarp. Strażacy używając sprzętu hydraulicznego oraz pneumatycznego ewakuowali osobę poszkodowaną a następnie przekazali Zespołowi Ratownictwa Medycznego.

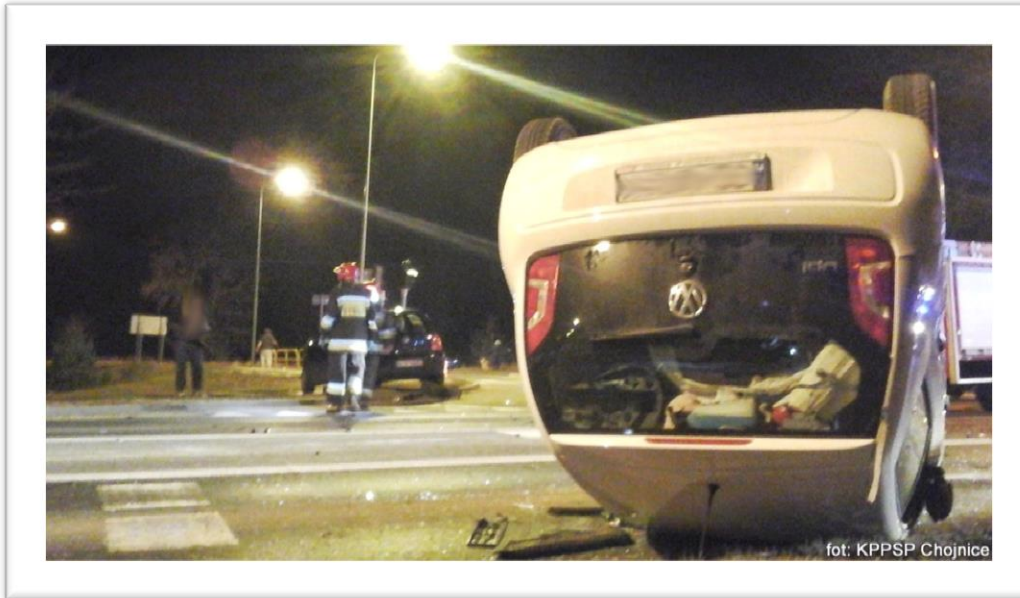


W chwili przekazania osoba poszkodowana była przytomna. W pojeździe odłączono prąd. W odnalezieniu akumulatora przydatne okazały się karty ratownicze (<http://kartyratownicze.pl/>),

które zainstalowane są na terminalach ratowniczych w pojazdach Jednostki Ratowniczo – Gaśniczej.

08 marzec 2015r. – Chojnice ul. Bytowska – Wypadek dwóch samochodów osobowych.

Zderzenie dwóch samochodów osobowych, (VW Lupo i VW UP) jeden pojazd po dachowaniu leży na jezdni, trzy osoby poszkodowane przytomne, droga zablokowana.



Zabezpieczenie miejsca zdarzenia, udzielenie kwalifikowanej pierwszej pomocy 3 osobom (dwóch mężczyzn w wieku 81 lat i 28 lat oraz kobieta w wieku 80 lat), polegającej na wsparciu psychicznym, założeniu kołnierzy ortopedycznych, ułożeniu dwóch osób na deskach ortopedycznych oraz przekazanie ich przybyłym na miejsce Zespołom Ratownictwa Medycznego, po zakończeniu działań Policji zlikwidowano plamy płynów eksploatacyjnych przy użyciu sorbentu. Straty oszacowane na miejscu akcji to około 10 tys. zł.

Przybyłe jednostki:

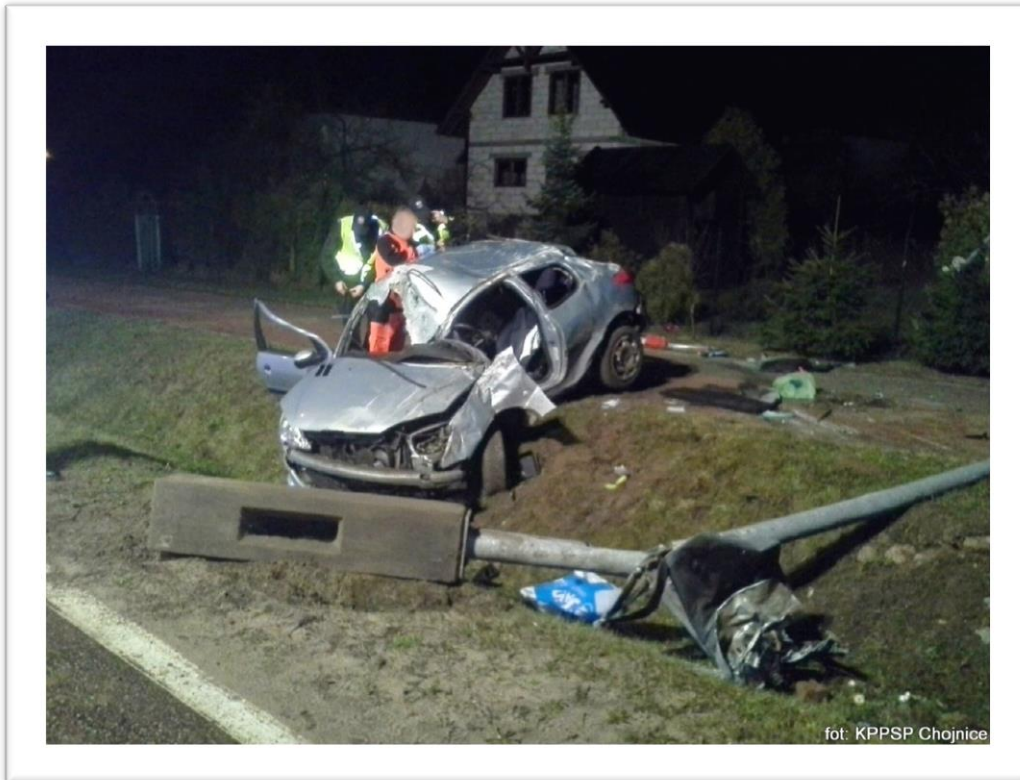
GBA 2,5/25 – RENAULT – JRG Chojnice

GLBA -Rt 0,4/0,7 – FORD – OSP Charzykowy

GLBA 1/1 – IVECO – JRG Chojnice

02 kwiecień 2015r. - Chojnice – Karolewo, droga powiatowa. Wypadek samochodu osobowego.

W tym dniu doszło do groźnie wyglądającego wypadku na drodze powiatowej pomiędzy Chojnicami a Karolewem. Samochód osobowy (Peugeot 206) uderzył w słup oświetleniowy, wrywając go z ziemi. W pojeździe znajdują się dwie osoby (kierowca i pasażerka). Na miejscu Zespoły Ratownictwa Medycznego. Wyrwane przewody elektryczne około 30 metrów od pojazdu. Zabezpieczenie miejsca zdarzenia. Pasażerce pomocy udzielił Zespół Ratownictwa Medycznego. Wykonanie dostępu do kierującego pojazdem. Wraz z załogą drugiego ZRM transport kierowcy do karetki. Miejsce zdarzenia oraz pojazd biorący udział w wypadku przekazano dowódcy patrolu Policji. Straty oszacowano na około 10 tys. zł. W działaniach udział brały dwa zastępy i 8 ratowników.



04 czerwiec 2015r. - Gutowiec. Pożar poszycia w lesie oddział 184.

Pożar poszycia w lesie, młodnik porastający w lesie pali się całkowicie. Powierzchnia pożaru około 2,500m². Podano 3 prądy wody na palące się poszycie w lesie i pojedyncze drzewka młodnika, wodę dowożono z punktu czerpania wody do miejsca pożaru, jak również z sieci wodnej z pobliskiego hydrantu. Po ugaszeniu pożaru, przelano i oborano przybyłym na miejsce traktorem z pługiem leśnym zadysponowanym przez nadleśnictwo. Zużyto około 45 m³ wody.



20 lipca 2015r. – Mokre, gmina Czersk. Pożar ambulansu.

W chwili przyjazdu pierwszego zastępu pojazd całkowicie objęty pożarem. Obsada na zewnątrz pojazdu. Załodze częściowo udało się ewakuować sprzęt przed przybyciem strażaków. Brak zagrożenia dla budynków.



Pojazd wyposażony w instalację LPG. Zabezpieczenie miejsca zdarzenia. Podanie dwóch prądów wody w natarciu na palący się ambulans. Zlokalizowanie i ugaszenie pożaru. Schładzanie butli LPG. Po schłodzeniu butlę sprawdzono kamerą termowizyjną. Zasilanie wodą sprawiono od pobliskiego hydrantu. Zabezpieczenie miejsca zdarzenia podczas czynności operacyjnych Policji. Straty oszacowane na 310 tys. zł.

Przybyłe jednostki:

GBA 2,5/16 – MERCEDES – OSP Czersk

GCBA 6/32 – JELCZ 004 – OSP Czersk

SLRR – FIAT – JRG Chojnice

16 sierpnia 2015r. – Ostrowite ul. Główna. Budynek gospodarczy – zawal stropu.

Całkowite zawalenie stropu i dachu w budynku gospodarczym. Brak osób poszkodowanych. Część zwierząt gospodarskich wyprowadzona przed przybyciem straży pożarnej, reszta znajduje się pod zwałem. Zabezpieczenie i oświetlenie miejsca zdarzenia. Przystąpienie do prac rozbiórkowych zawalonego stropu oraz dachu w celu wykonania bezpiecznego dostępu do uwięzionych zwierząt. W ścianie budynku wykonano otwór przy użyciu którego ewakuowano kilka sztuk zwierząt. Kolejne sztuki ewakuowano przez istniejący otwór drzwiowy po odpowiednim zabezpieczeniu konstrukcji budynku przy użyciu stempli. Wszystkie zwierzęta zostały przekazane właścicielowi oraz przybyłemu na miejsce zdarzenia lekarzowi weterynarii. Lekarz weterynarii stwierdził, że pozostałe zwierzęta pozostające pod zawaloną konstrukcją budynku są martwe. W związku z powyższym działania zakończono. Obiekt przekazano właścicielowi celem zabezpieczenia. Straty ogółem 200 tys. zł.



Przybyłe jednostki:

- 1) GBA 2,5/25 – RENAULT – JRG Chojnice;
- 2) GCBA 5/24 – JELCZ 442 – OSP Ogorzeliny;
- 3) GCBA 5/32 – MAN – JRG Chojnice;
- 4) GLBA -Rt 0,4/0,7 – FORD – OSP Charzykowy;
- 5) GLBM 0,6/4 – IVECO – OSP Silno;
- 6) GLM 8 – MERCEDES – OSP Ostrowite Wieś;
- 7) SLOp – NISSAN – JRG Chojnice;
- 8) SLREkol – MITSUBISHI – JRG Chojnice;

20 października 2015r. - Droga Krajowa nr 22. Pikietaż 2.2 km.

Zderzenie samochodu osobowego (subaru) z samochodem ciężarowym z naczepą. W wyniku zderzenia samochód osobowy znajdował się poza jezdnią. Wewnątrz samochodu osobowego uwięziona jedna osoba poszkodowana. Zespół Ratownictwa Medycznego na miejscu. Po zabezpieczeniu miejsca zdarzenia i zamknięciu ruchu przystąpiono do wykonywania dostępu do osoby poszkodowanej. Sytuację utrudniał fakt, że samochód znajdował się kilka metrów niżej jezdni (konieczność donoszenia sprzętu), odwrócony do góry kołami. Ratownicy przy pomocy zestawów hydraulicznych i narzędzi pomocniczych (podpory, podkłady), wykonali dostęp i ewakuowali osobę poszkodowaną na zewnątrz. Lekarz będący na miejscu zdarzenia stwierdził zgon osoby poszkodowanej. Z uwagi na to, że do zdarzenia doszło tuż za granicą powiatu chojnickiego, dalsze działania prowadziła Komenda powiatowa PSP z Człuchowa. W działaniach brały udział 5 zastępów z JRG Chojnice i KP PSP Chojnice.



15 grudnia 2015r. – Silno Burdychowo. Pożar domu.

Pożar budynku jednorodzinnego. Pożarem objęte kuchnia i pokój oraz częściowo strop nad tymi pomieszczeniami wraz z fragmentami dachu. Budynek silnie zadymiony. Z relacji poszkodowanego mężczyzny wewnątrz budynku ma się znajdować jeszcze jedna osoba. Po przybyciu zabezpieczono miejsca zdarzenia. Podano 4 prądy wody. Udzielono Kwalifikowanej Pierwszej Pomocy osobie poszkodowanej (mężczyźnie). Po przeszukaniu mieszkania ewakuowano na zewnątrz jedną osobę, podjęto akcję reanimacyjną do czasu przybycia na miejsce zespołu ratownictwa medycznego. Po przybyciu Zespołu Ratownictwa Medycznego, Lekarz stwierdził zgon. Po ugaszeniu pożaru przelano pogorzeliśko i ponownie przeszukano pomieszczenia.

Przybyłe jednostki:



Szkolenie i doskonalenie zawodowe strażaków

(opracował st. kpt Rafał Buszek)

Szkolenie teoretyczne – w roku 2015, planowo przeprowadzono na poszczególnych zmianach służbowych 780 godzin zajęć teoretycznych, gdzie:

- | | |
|--|------------|
| • Taktyka działań gaśniczych | 156 godzin |
| • Wyposażenie techniczne | 147 |
| • Taktyka działań ratowniczych | 93 |
| • Prawo i administracja w ochronie ppoż. | 141 |
| • Bezpieczeństwo i higiena pracy | 45 |
| • Wychowanie fizyczne | 33 |
| • Szkolenie medyczne | 165 |

Szkolenie praktyczne – planowo w roku 2015 na poszczególnych zmianach służbowych przeprowadzono 579 godzin zajęć praktycznych, gdzie:

- | | |
|--|-----------|
| • Taktyka działań gaśniczych | 63 godzin |
| • Wyposażenie techniczne | 135 |
| • Taktyka działań ratowniczych | 90 |
| • Prawo i administracja w ochronie ppoż. | 42 |
| • Bezpieczeństwo i higiena pracy | 39 |
| • Wychowanie fizyczne | 117 |
| • Szkolenie medyczne | 93 |

W roku 2015 poszczególne zmiany służbowe uczestniczyły w ćwiczeniach doskonalących, które planowo trwały 174 godzin, gdzie:

- | | |
|--------------------------------|-----------|
| • Taktyka działań gaśniczych | 76 godzin |
| • Taktyka działań ratowniczych | 52 |
| • Szkolenie medyczne | 46 |

Jak co roku w porze zimowej odbywały się ćwiczenia z zakresu ratownictwa na obszarach zalodzonych. Ćwiczenia były symulacją działań w stanach nagłego zagrożenia na obszarach zalodzonych w celu ratowania życia i zdrowia ludzkiego. Na samym wstępie ćwiczeń dowódca omówił zasady organizacji działań na obszarach zalodzonych, następnie metody zabezpieczenia osób biorących udział w działaniach ratowniczych przebywających na powierzchni lodu i w bezpośredniej jego bliskości, oraz procedury udzielania kwalifikowanej pierwszej pomocy w przypadku podtopienia oraz wychłodzenia osoby poszkodowanej. Ćwiczenia składały się z kilku etapów. Pierwszy z nich to bezpieczne dotarcie na desce lodowej do osoby poszkodowanej lub zagrożonej. Następny etap to ewakuacja osoby poszkodowanej lub zagrożonej, różnymi metodami, z zastosowaniem deski lodowej ze strefy niebezpiecznej (z powierzchni lodu) do strefy bezpiecznej. Ostatni z elementów to udzielenie kwalifikowanej pierwszej pomocy i przekazanie Zespołowi Ratownictwa Medycznego, które

podczas rzeczywistych działań byłoby obecne przy zdarzeniu. W ćwiczeniu wykorzystano będące na wyposażeniu Jednostki Ratowniczo – Gaśniczej tzw. niezatopialne sanie lodowe wykonane z tworzywa sztucznego, wyposażone w pagaje, linkę do asekuracji 150m. Przygotowania do tego typu akcji wymagają od ratownika specjalnego postępowania. Ubranie suchego skafandra izolującego go przed wodą, utratą ciepła, zakłada również kamizelkę zabezpieczającą przed utonięciem wyposażoną w linkę bezpieczeństwa, nóż, kolce lodowe oraz element sygnalizacji dźwiękowej (gwizdek).

Udział w ćwiczeniach.

Ćwiczenia Czerska Fabryka Mebli

Dnia 23 marca 2015 roku miały miejsce ćwiczenia taktyczno – bojowe. Celem ćwiczeń było doskonalenie umiejętności strażaków z JRG Chojnice a dodatkowo udział brali druhowie z OSP Czersk, OSP Malachin oraz OSP Łąg. Na potrzeby ćwiczeń w lakierni na terenie Czerskiej Fabryki Mebli KLOSE zasymulowano pożar. Gdy wybuchł pożar rozległ się alarm, pracownicy musieli opuścić halę produkcyjną i ewakuować się na zewnątrz budynku. Zadysonowani na miejsce ratownicy wyposażeni w aparaty ochrony dróg oddechowych weszli do środka hali produkcyjnej w celu przeszukania jej. W środku ratownicy odnaleźli jedną osobę poszkodowaną, ewakuowali ją z wnętrza hali produkcyjnej w bezpieczne miejsce. Podczas gaszenia źródła ognia, zasłabnięciu uległ jeden z ratowników, który został ewakuowany na zewnątrz gdzie została mu udzielona Kwalifikowana Pierwsza Pomoc Przedmedyczna. Po zakończeniu części praktycznej, ćwiczący strażacy zostali oprowadzeni po obiekcie przez pracowników. Miało to na celu zapoznanie ratowników z obiektem, układem pomieszczeń oraz procesem technologicznym w razie powstania prawdziwego zdarzenia.



Ćwiczenia w Czernicy

W dniu 26 maja 2015 roku na terenie ośrodka szkolenia Akademii Marynarki Wojennej w miejscowości Czernica odbyło się praktyczne sprawdzenie ewakuacji połączone z ćwiczeniami. W ramach ćwiczeń zostało zadymione pomieszczenie kotłowni na terenie nadmienionego ośrodka. W momencie kiedy został zauważony pożar powiadomiono straż pożarną a zarządca obiektu zarządził ewakuację osób z budynków zagrożonych pożarem. Po przyjęciu zgłoszenia dyżurny Stanowiska Kierowania Komendanta Powiatowego Państwowej Straży Pożarnej w Chojnicach na miejsce ćwiczeń zadysponował następujące siły i środki:

- JRG Chojnice GCBA 5/32
- OSP Brusy GCBA 5/24
- OSP Męcikał GBA 2,5/16
- OSP Czyczkowy GBA 3/24
- Wydział Operacyjny KP PSP Chojnice

Po zakończeniu ćwiczeń praktycznych w świetlicy szkoleniowej podsumowano ćwiczenia oraz omówiono wnioski. Podsumowanie odbyło przy udziale kierownictwa ośrodka Akademii Marynarki Wojennej oraz Komendanta Powiatowego Państwowej Straży Pożarnej w Chojnicach bryg. Jacka Knuth.

Ćwiczenia taktyczno – bojowe na obszarach leśnych – Nadleśnictwo Rytel

Kolejne ćwiczenia odbyły się w dniu 19 czerwca 2015 roku. Tym razem terenem ćwiczeń został objęty obszar leśny znajdujący się w obrębie Nadleśnictwa Rytel. Jednym z celów zorganizowanych ćwiczeń było zgranie współpracy pomiędzy służbami leśnymi a strażą pożarną w razie wystąpienia pożaru ściółki leśnej czy drzewostanu. Ćwiczenia te miały również służyć przeciwnie założenia z przetłaczaniem wody na znaczne odległości. Zadaniem przybyłych służb było jak najszybsze ugaszenie inicjowanego pożaru lasu, a także zorganizowanie punktu wodnego wraz z rozciągnięciem linii węzowych, przez które przetłaczano wodę na dużą odległość.



W ćwiczeniach brały udział następujące zastępy:

- JRG Chojnice KERAX 8/50
- JRG Chojnice GBA 2,5/25

- JRG Chojnice Pompa wysokiej wydajności
- OSP Charzykowy GCBA 5/24
- OSP Ogorzeliń 5/24
- OSP Pawłowo GLBA 0,4/6 z przyczepką węzową
- OSP Kłodawa GLM
- OSP Nowa Cerkiew GLM

Ćwiczenia „Ratownictwo Wodne”

W dniu 18 sierpnia 2015 roku uczestniczyliśmy w ćwiczeniach z zakresu ratownictwa wodnego. Celem ćwiczeń było zgranie współpracy służb odpowiedzialnych za bezpieczeństwo na akwenach wodnych w Naszym regionie. Ponadto dopracowano procedury dla poszukiwania osób zaginionych na akwenach wodnych, przećwiczone łączność na wspólnym kanale radiowym dla wszystkich służb (B112) oraz udoskonalono się znajomość topografii akwenu. Terenem ćwiczeń w dniu dzisiejszym było Jezioro Charzykowskie. Wraz z ochotnikami z OSP Charzykowy, Wodnego Ochotniczego Pogotowia Ratunkowego w Chojnicach oraz ogniwa wodnego z Komendy Powiatowej Policji w Chojnicach przećwiczone kilka epizodów z jakimi można się spotkać na wodzie.

Scenariusz ćwiczeń:

Epizod I: Dyżurny Policji w Chojnicach otrzymuje zgłoszenie o osobach zaginionych, które wypadły z jednostki pływającej w skutek przejścia trąby powietrznej;

Epizod II: Dyżurny stanowiska kierowania otrzymuje zgłoszenie o jednostce pływającej, która potrzebuje pomocy;

Epizod III: Dyżurny otrzymał zgłoszenie o kolizji dwóch jednostek pływających, które zablokowały się pod mostem.

Dzięki przećwiczeniu tych kilku scenariuszy strażacy oraz pozostałe służby udoskonalili swoje umiejętności w zakresie poszukiwań osób zaginionych na wodach, technik podejmowania poszkodowanych z wody oraz ewakuacji przy dużej liczbie poszkodowanych.

Siły i środki biorące udział w ćwiczeniach:

- JRG Chojnice GLBA 1/1
- JRG Chojnice Łódź „Wodnik”
- OSP Charzykowy GLBA Rt 07/1
- OSP Charzykowy Łódź motorowa Whały 435
- WOPR Chojnice
- Komenda Powiatowa Policji w Chojnicach

Ćwiczenia „ROMGAZ”

Ostatnimi ćwiczeniami w jakich uczestniczyliśmy w 2015 r. były ćwiczenia w Zakładzie Zwiększonego Ryzyka. Dnia 2 listopada 2015 roku miały miejsce ćwiczenia na terenie rozlewni gazu w miejscowości Konarzyńki. Scenariusz ćwiczeń w tym dniu zakładał, że na skutek nie ostrożności kierowcy w miejscu rozładowywania doszło do rozszczelnienia zbiornika przeznaczonego do przewożenia gazu propan – butan. Na skutek rozszczelnienia wydobywający się gaz z zbiornika zaczął się palić.



Powiadomiono Stanowisko Kierowania Komendanta Powiatowego Państwowej Straży Pożarnej w Chojnicach. Dyżurny po przyjęciu zgłoszenia zadysponował jednostki ratownicze. Pracownicy zakładu ewakuowali się poza ogrodzenie po nastąpieniu awarii. Scenariusz zakładał także jedną osobę poszkodowaną, która znajdowała się w pomieszczeniu gdzie następuje rozlewanie gazu do butli. Po zakończeniu części praktycznej, właściciel obiektu wraz z pracownikami oprowadził strażaków będących na miejscu po obiekcie. Miało to na celu zapoznanie się ratowników z obiektem w razie wystąpienia prawdziwego zdarzenia.

Siły i środki skierowane do działań:

JRG Chojnice – GCBA 8/50

JRG Chojnice – GCBA 5/32

OSP Konarzyny – GBA 2,5/16

OSP Swornegacie – GBA 2,5/16

OSP Leśno – GBA 2,5/16

OSP Czyczkowy – GBA 3/24

W ciągu roku funkcjonariusze brali udział w naradach i odprawach szkoleniowych oraz w szkoleniach specjalistycznych organizowanych przez zewnętrzne jednostki organizacyjne takie jak :

- szkolenie dla dowódców Jednostki Ratowniczo-Gaśniczej woj. Pomorskiego dotyczące problematyki sieci gazowych niskiego i średniego ciśnienia. Szkolenie odbyło się w Gdańsku w dniu 09.12.2015r.
- szkolenie z zakresu profilaktyki rozwiązywania problemów alkoholowych w służbach mundurowych. Szkolenie miało miejsce w dniu 07.12.2015r. w Komendzie Wojewódzkiej PSP w Gdańsku.
- szkolenie dotyczące dostawy samochodów dowodzenia i łączności w dniach: 12.10.2015r. – I część, 26-29.10.2015r – II część, 13.11.2015r. – III część.

- XIII Konferencja Naukowo-Szkoleniowa na temat „Szczególnie Niebezpieczne Substancje Chemiczne w transporcie lądowym” w dniach 15-16.10.2015r. w Spale.
- szkolenie z zakresu obsługi Agregatu Pompowego PC7 w dniu 28.04.2015r. w Komendzie Wojewódzkiej PSP w Gdańsku.
- szkolenie z zakresu postępowania w przypadku zdarzeń z udziałem pojazdów hybrydowych marki Toyota w dniu 08.04.2015r. w Słupsku.
- szkolenie na instruktora ratownictwa medycznego dla ratowników medycznych, pielęgniarzy odpowiedzialnych za szkolenie z ratownictwa medycznego w jednostkach organizacyjnych PSP organizowane w dniach 8-9.04.2015r. w Ośrodku Wypoczynkowym „ Sopot Kamienny Potok NATURA tour”.

Ponadto dwóch strażaków brało udział w szkoleniu uzupełniającym strażaka jednostki ochrony przeciwpożarowej w Ośrodku Szkolenia w Słupsku. Jeden z funkcjonariuszy rozpoczął studia podyplomowe dla strażaków ubiegających się o zajmowanie stanowisk oficerskich związanych z kierowaniem działaniami ratowniczymi na Wydziale Inżynierii Bezpieczeństwa Pożarowego SGSP i jeden rozpoczął studia I stopnia dla strażaków w służbie stałej w SGSP w Warszawie na Wydziale Inżynierii Bezpieczeństwa Pożarowego na kierunku inżynieria bezpieczeństwa.

Jako podsumowanie wyników nauczania z tematów doskonalących szkolenia zawodowego przeprowadzono na poszczególnych zmianach służbowych testy sprawdzające. Testy połączone zostały ze sprawdzeniem wiadomości i umiejętności w posługiwaniu się sprzętem będącym na wyposażeniu naszej jednostki. Zmiany uzyskały następujące oceny:

- Zmiana I 4,50
- Zmiana II 4,91
- Zmiana III 4,20

W roku 2015 przeprowadzono testy sprawności fizycznej (próba harwardzka, biegi na 1000 i 50 metrów oraz podciąganie się na drążku). Do testu sprawności fizycznej przystąpiło 42 strażaków. Wszyscy zaliczyli test. Ogólna, średnia ocena dla całej JRG wynosi 4,43.

Wychowanie fizyczne i sport

Wychowanie fizyczne i sport w KP PSP w Chojnicach jest ważną częścią doskonalenia zawodowego funkcjonariuszy. Odgrywa istotną rolę w procesach wychowania i szkolenia strażaków. W zakresie podnoszenia sprawności fizycznej strażaków zorganizowano i zaplanowano dwa razy w tygodniu zajęcia sportowe w formie gry w siatkówkę i w piłkę nożną. Strażacy z Jednostki Ratowniczo – Gaśniczej w Chojnicach aktywnie włączali się w inne imprezy sportowe takie jak:

- Mistrzostwa woj. pomorskiego w tenisie stołowym „ O Puchar Pomorskiego Komendanta Wojewódzkiego PSP w Gdańsku” w dniach 03 – 04.02.2015r. w sali gimnastycznej ZSP nr 2 w Kwidzynie. W zawodach udział wzięło dwóch naszych

reprezentantów, zajmując kolejno miejsce 5 w kwalifikacji drużynowej oraz 4 miejsce w indywidualnej.

- Zgrupowanie reprezentacji województwa pomorskiego w tenisie stołowym w dniach 05-08 luty w Ustce.
- XXXII Indywidualne i Drużynowe Mistrzostwa Polski strażaków PSP w tenisie stołowym w dniach 09-13 luty w Bytomiu.
- Udział w Chojnickich Biegach Strażackich w miesiącu maju.
- IX Mistrzostwa Województwa Pomorskiego w Sporcie Pożarniczym w dniach 29-30 czerwca w Kościerzynie i Malborku.
- Udział w zawodach "5th Szczecin FCC 2015" w dniach 07-08.08.2015r.
- Udział w zawodach KZPT-FCC ŁÓDŹ w dniach 25-26.09.2015r.

4. Działania kontrolno – rozpoznawcze

(opracowanie: st. asp. Dariusz Jeszka)

Wydział operacyjno-kontrolno-rozpoznawczy w Komendzie Powiatowej Państwowej Straży Pożarnej w Chojnicach realizując zadania w zakresie kontrolno-rozpoznawczym przeprowadził w 2015 roku ogółem 90 kontroli, w tym:

- 57 kontroli podstawowych,
- 10 kontroli sprawdzających,
- 23 kontroli w zakresie art. 56 Ustawy Prawo Budowlane.

W poszczególnych gminach przeprowadzono:

- miasto Chojnice 36 kontroli,
- gmina Chojnice 22 kontrole,
- powiat chojnicki 1 kontrola (pasy przeciwpożarowe),
- miasto i gmina Czersk 16 kontroli,
- miasto i gmina Brusy 12 kontroli,
- gmina Konarzyny 3 kontrole.

Ogółem na terenie powiatu chojnickiego objęto kontrolami:

- | | |
|--------------------------------------|------------|
| 1. Obiekty użyteczności publicznej | 51, w tym: |
| 1) szkoły | 9 |
| 2) żłobki i przedszkola | 7 |
| 3) domy towarowe i supermarkety | 3 |
| 4) dyskoteki i lokale gastronomiczne | 4 |
| 5) obiekty widowiskowo - sportowe | 18 |
| 2. Obiekty zamieszkania zbiorowego | 13, w tym: |
| 1) hotele i motele | 4 |
| 2) domy studenckie i internaty | 1 |
| 3) domy wczasowe i pensjonaty | 6 |
| 4) domy pomocy społecznej | 1 |

3. Obiekty wypoczynku dzieci i młodzieży	5
4. Obiekty produkcyjne i magazynowe	17, w tym:
1) stacje paliw i gazu płynnego	1
2) budynki produkcyjne	6
3) instalacje tech. poza budynkami	2
4) magazyny i hurtownie	6
5) place składowe	1
5. Gospodarstwa rolne	1
6. Lasy	9

Na łączną sumę 115 obiektów objętych kontrolą, w 32 obiektach stwierdzono naruszenia przepisów o ochronie przeciwpożarowej.

W trakcie czynności stwierdzono nieprawidłowości w zakresie:

• ewakuacji - mogącymi spowodować zagrożenie życia ludzi:	6
• w zakresie długości lub szerokości dróg ewakuacyjnych	3
• w zakresie zabezpieczenia przed zadymieniem dróg ewakuacyjnych	2
• bez wymaganego oświetlenia awaryjnego	4
• gaśnic	6
• instalacji wodociągowych przeciwpożarowych	6
• stałych urządzeń gaśniczych	1
• systemów sygnalizacji pożarowej	1
• zaopatrzenia w wodę	2
• dróg pożarowych	2
• stanu dróg ewakuacyjnych	5
• instalacji użytkowych	6
• zaznajomienia z przepisami przeciwpożarowymi	5
• instrukcji bezpieczeństwa pożarowego	8
• instrukcji postępowania na wypadek pożaru	1
• urządzeń i instalacji przeciwpożarowych	8

W związku ze stwierdzonymi nieprawidłowościami:

- wydano 12 decyzji administracyjnych, od których nie wniesiono odwołań,
- wydano 26 opinii w zakresie ochrony przeciwpożarowej.

W roku 2015 wniesiono do tut. Komendy 23 wnioski o zajęcie stanowiska w sprawie dopuszczenia do użytkowania obiektów budowlanych w myśl art. 56 Ustawy Prawo Budowlane.

W związku z powyższym prowadzono 23 postępowania, w wyniku których: stwierdzono 2 przypadki nie wykonania obiektów zgodnie z dokumentacją budowlaną, w przypadku 21 obiektów, stwierdzono wykonanie ich zgodnie z projektem budowlanym

Na terenie powiatu chojnickiego występuje kilka grup obiektów mogących stworzyć trudności w prowadzeniu działań ratowniczo-gaśniczych.

Jedną z nich są zakłady produkcyjno-magazynowe. Należą do nich głównie obiekty o dużej kubaturze i powierzchni, zakłady produkcyjne zajmujące się produkcją drzewną oraz zakłady, w których wykorzystuje się podczas produkcji materiały niebezpieczne pożarowo, są to min.:

- „POLIPOL” - Chojnice,
- „CREMOPOL” - Chojnice,
- „SPAR-MEBLE” - Chojnice,
- „RELAKS” - Topole/Chojnice,
- „REGALUX” – Topole/Chojnice,
- „MEBLIK” – Topole/Chojnice,
- „CzFM” - Czersk,
- „ZENON” - Brusy,
- „SEKO” - Chojnice,
- „MOSTOSTAL” - Chojnice,
- „TEMIS” - Chojnice,
- „ZREMB” - Chojnice,
- „ZAKŁADY MIĘSNE SKIBA” - Chojnice,
- „ZAKŁADY MIĘSNE SKIBA” UBOJNIA - Chojnice/Igły.

W tego typu zakładach produkcyjno-magazynowych w 2015r. podjęto 35 czynności kontrolno-rozpoznawczych z zakresu:

- kontroli przestrzegania przepisów przeciwpożarowych,
- oceny zgodności wykonania obiektu budowlanego z projektem budowlanym,
- rozpoznania możliwości i warunków prowadzenia działań ratowniczych przez jednostki ochrony przeciwpożarowej.

Drugą grupą obiektów mogących stwarzać trudności w prowadzeniu działań ratowniczo-gaśniczych są obiekty użyteczności publicznej, w których możliwe jest przebywanie dużej ilości ludzi w tym z ograniczeniami w zdolności poruszania się. Należą do nich obiekty zakwalifikowane do kategorii zagrożenia ludzi ZL I oraz ZL II, min.:

- hipermarket “Kaufland” - Chojnice,
- hipermarket “CARREFOUR” - Chojnice,
- Szpital Specjalistyczny w Chojnicach,
- Dom Pomocy Społecznej w Chojnicach,
- Park Wodny w Chojnicach.

W tej grupie obiektów przeprowadzono czynności kontrolno-rozpoznawczych z zakresu:

- kontroli przestrzegania przepisów przeciwpożarowych,
- oceny zgodności wykonania obiektu budowlanego z projektem budowlanym,
- rozpoznania możliwości i warunków prowadzenia działań ratowniczych przez jednostki ochrony przeciwpożarowej.

W kilku z w/w obiektów, podczas prowadzonych czynności kontrolno-rozpoznawczych wraz z Jednostką Ratowniczo Gaśniczą, odbyły się ćwiczenia oraz praktyczne sprawdzenie warunków ewakuacji z uwzględnieniem sposobów postępowania na wypadek powstania pożaru lub innego miejscowego zagrożenia opracowanych przez właścicieli obiektów. W ćwiczeniach uwzględnia się również zastosowane w budynkach urządzenia przeciwpożarowe, rozważa się także możliwości dostępu do obiektów przy pomocy sprzętu będącego na wyposażeniu Jednostki Ratowniczo-Gaśniczej.

W ramach popularyzacji historii, wartości i tradycji służby pożarnej sekcja kontrolno-rozpoznawcza brała udział w Powiatowym Turnieju Wiedzy Pożarnej oraz ściśle współpracuje z Zarządem Powiatowym Ochotniczej Straży Pożarnej.

5. Zatrudnienie w KP PSP Chojnice

(opracowanie: Aleksandra Marszałkowska)

Stan zatrudnienia w Komendzie Powiatowej Państwowej Straży Pożarnej w Chojnicach na dzień 31 grudnia 2015 r. wynosił 61 osób, w tym 58 funkcjonariuszy, 1 pracownik korpusu służby cywilnej oraz 2 pracowników cywilnych. Wśród 58 funkcjonariuszy w systemie zmianowym służbę pełniło 47 osób, a w systemie dziennym 11 osób.

Struktura zatrudnienia w Komendzie Powiatowej Państwowej Straży Pożarnej w Chojnicach w porównaniu do analogicznego okresu z 2014 r. przedstawia się następująco:

1. Według poziomu wykształcenia:

Lp.	Poziom wykształcenia	2014	2015	
		ilość	ilość	%
1.	wyższe	16	18	31,03
2.	licencjackie	6	5	8,62
3.	policealne	13	13	22,42
4.	średnie	23	22	37,93
5.	zawodowe	0	0	0
Razem		58	58	

2. Według korpusu:

Lp.	Korpus	2014	2015	
		ilość	ilość	%
1.	Oficerowie	11	12	20,69
2.	Aspiranci	14	14	24,14
3.	Podoficerowie	30	32	55,17
4.	Szeregowi	3	0	0
Razem		58	58	

3. Według lat służby:

Wysługa lat służby	2014	2015
0 – 5	12	11
6 - 10	9	7
11 – 15	26	23
16 – 20	5	10
21 – 25	5	6
26 – 30	1	1
31 – 35	0	0
Razem	58	58

W ciągu 2015 r. nie odszedł na zaopatrzenie emerytalne żaden funkcjonariusz oraz nie zostało przeprowadzone żadne postępowanie kwalifikacyjne.

Ponadto w 2015 roku:

- 3 funkcjonariuszy ukończyło szkolenie uzupełniające strażaka jednostki ochrony przeciwpożarowej;
- 1 funkcjonariusz ukończył kwalifikacyjny kurs zawodowy w systemie przemiennym w Szkole Aspirantów Państwowej Straży Pożarnej w Poznaniu i uzyskał tytuł technik pożarnictwa;
- 1 funkcjonariusz skierowany w 2014 r. do Szkoły Aspirantów Państwowej Straży Pożarnej w Poznaniu na kształcenie w zawodzie technik pożarnictwa w systemie przemiennym nadal kontynuuje naukę;
- 1 funkcjonariusz skierowany w 2014 r. na niestacjonarne studia podyplomowe dla strażaków ubiegających się o zajmowanie stanowisk oficerskich związanych z kierowaniem działaniami ratowniczymi na Wydziale Inżynierii Bezpieczeństwa Pożarowego w Szkole Głównej Służby Pożarniczej nadal kontynuuje naukę;
- 36 funkcjonariuszy uzupełniło przeszkolenie z ratownictwa medycznego (recertyfikacja uprawnień).

6. Bezpieczeństwo i higiena pracy

(opracowanie: mł. bryg. Ernest Szczepański)

W zakresie poprawy stanu BHP w ciągu roku przeprowadzane były szkolenie BHP zgodnie z wytycznymi Komendy Głównej Państwowej Straży Pożarnej oraz ogólnych przepisów bezpieczeństwa i higieny pracy. Szkoleniu wstępnemu podlega każdy nowo przyjęty do służby lub pracy, w tym również odbywający praktyką zawodową. Szkolenie okresowe odbywa się corocznie, w ramach doskonalenia zawodowego strażaków i pracowników jednostki. W przypadku wystąpienia wypadku przy pracy lub innego zdarzenia związanego z zagrożeniem wypadkowym ze względów profilaktycznych przeprowadzano doraźne szkolenie zainteresowanych osób mając na celu zminimalizowanie możliwości powstania kolejnych wypadków.

W 2015r. miały miejsce 3 wypadki, które zostały uznane przez komisję powypadkową jako wypadki przy pracy, oraz wystąpiła jedno zdarzenia, które z powodu braku wystąpienia urazu nie zostało zakwalifikowane jako wypadek w związku z wykonywaniem obowiązków służbowych.

Wypadkowi ulegli:

- 2 aspirantów
- 1 podoficer

Okoliczności wypadków:

Wypadki zaistniały podczas:

- a) szkolenia i ćwiczeń - 3

Wydarzenia powodujące wypadki – zakwalifikowane zostały jako:

- a) zetknięcie się lub uderzenie o nieruchome czynniki materialne - 1
b) potknięcie się, poślizgnięcie, utrata równowagi upadek, w tym z wysokości do zagłębień i otworów - 2

Przyczyny wypadków:

- a) trudne, nierówne, śliskie przejścia, przestrzenie, podłoże – 2
b) obciążenie psychiczne - 1
c) obciążenie fizyczne – 2

Następstwa wypadków:

- a) złamania, pęknięcia kości, zwichnięcia, naderwanie mięśni – 2
b) inne następstwa - 1

Rodzaje wypadków:

- a) lekkie, indywidualne – 3

Choroby zawodowe - nie stwierdzono.

Choroby inne pozostające w związku ze służbą w Państwowej Straży Pożarnej - nie stwierdzono.

W przypadku wyposażenia Jednostki Ratowniczo-Gaśniczej w nowy sprzęt wymagający szkolenia z zakresu jego obsługi, pracownicy kierowani są na odpowiednie przeszkolenia. Ponadto w programie szkolenia zawodowego pracowników Jednostki Ratowniczo-Gaśniczej przewiduje się tematyką z zakresu BHP w ramach samokształcenia.

Szczegóły z zakresu BHP zawarte są w Analizie Stanu bhp w Komendzie Powiatowej Państwowej Straży Pożarnej W Chojnicach Za Rok 2015.

Posiadany sprzęt będący na wyposażeniu Jednostki Ratowniczo-Gaśniczej posiada wymagane atesty oraz jest poddawany okresowym przeglądom, których wymagają odpowiednie instrukcje użytkowania oraz legalizacji i kontroli technicznej.

W miarę posiadanych środków finansowych Komenda Powiatowa Państwowej Straży w Chojnicach dokonuje zakupów nowszego sprzętu podnosząc bezpieczeństwo pracy.

Egzekwując przygotowanie i umiejętności strażaków w zakresie zasad bezpieczeństwa wykonywania działań ratowniczo-gaśniczych i innych podejmowanych prac niebezpiecznych strażacy poddawani są kwartalnym i półrocznym testom pisemnym i ćwiczeniom praktycznym. Dokumentacja z tego zakresu przechowywana jest w Jednostce Ratowniczo-Gaśniczej.

7. Działalność kwatermistrzowska

(opracowanie: sekc. Monika Ostrowska)

W 2015 roku dokonano zakupu następujących pojazdów specjalnych:

1. Samochód specjalny dowodzenia i łączności (SDL) marki IVECO Daily 70C17

Pojazd został zakupiony w trybie przetargu nieograniczonego realizowanego przez KW PSP w Gdańsku w ramach projektu „Wsparcie techniczne ratownictwa ekologicznego i chemicznego” dotyczącego dostawy samochodów dowodzenia i łączności (kompanijne stanowiska kierowania).

2. Samochód specjalny lekki operacyjny marki Skoda Octavia

Pojazd został zakupiony na wyposażenie Komendy Powiatowej PSP w Chojnicach z dotacji celowej ujętej w planie budżetowym na 2015 rok. Ponadto swój udział w zakupie mają:

- Starostwo Powiatowe w Chojnicach (Wojewódzki Fundusz Wsparcia),
- Nadleśnictwo Czernik (Wojewódzki Fundusz Wsparcia),
- Nadleśnictwo Rytel (Wojewódzki Fundusz Wsparcia),
- Nadleśnictwo Przymuszewo (Wojewódzki Fundusz Wsparcia),
- Przedsiębiorstwo Instalacje Grzewcze i Sanitarne (IGIS) Grzegorz Narloch, Sportowa 2, 89-632 Brusy (Wojewódzki Fundusz Wsparcia).

W ramach projektu „Zwiększenie skuteczności prowadzenia długotrwałych akcji ratowniczych” Komenda Powiatowa PSP otrzymała z Komendy Wojewódzkiej Państwowej Straży Pożarnej w Gdańsku wysokowydajną motopompę przewoźną do wody zanieczyszczonej.

Dodatkowe wyposażenie motopompy przewoźnej:

- Wężę ssawne;
- Wężę tłoczne 110 i 75;
- Zestaw do sprawiania linii ssawnej;
- Klucze do łączników;
- Przełączniki 110/75;
- Łopata;
- Szpadel;
- Kanistry;
- Gaśnice proszkowe;
- Fabryczny zestaw narzędzi dołączany do pojazdu przez producenta podwozia oraz motopompy.

Z dotacji Wydziału Ochrony Środowiska, Rolnictwa i Leśnictwa Starostwa Powiatowego w Chojnicach zakupiliśmy następujące elementy wyposażenia i ekwipunku.

- Obuwie skórzane specjalne
- Obuwie gumowe specjalne dielektryczne
- Ubrania koszarowe
- Rękawice strażackie specjalne
- Koszulki letnie do ubrania koszarowego
- Koszulki zimowe do ubrania koszarowego
- Środek pianotwórczy
- Gaśnice proszkowe 12 kg
- Mostki przejazdowe gumowe do węży tłocznych
- Armatura wodna (wężę ssawne, tłoczne, rozdzielacz, nasady);
- Neutralizatory do niebezpiecznych substancji;

Wykonano modernizację dwóch pomieszczeń biurowych tut. Komendy oraz sali szkoleniowej polegające na przeprowadzeniu kompleksowego remontu wraz z kompletnym umeblowaniem. Remont obejmował: salę szkoleniową, biuro sekcji finansowej oraz biuro samodzielnego stanowiska ds. technicznych.

W ramach podpisanego porozumienia z Dyрекcją Dróg Krajowych i Autostrad w roku 2015 Komenda Powiatowa PSP w Chojnicach otrzymała nieodpłatnie sorbent.

W 2015 roku przekazano do jednostek Ochotniczych Straży Pożarnych powiatu chojnickiego:

- Łódź motorowa z silnikiem oraz podstawowym wyposażeniem
- Radiotelefon przewoźny Motorola GM360, koło ratunkowe do pontonu,
- Meble biurowe wycofane z użytkowania w związku z remontem pomieszczeń biurowych i Sali szkoleniowej.

W ramach współpracy z jednostkami Ochotniczych Straży Pożarnych na terenie powiatu chojnickiego przekazano również sorbenty, środki pianotwórcze oraz neutralizatory niezbędne przy wykonywaniu działań ratowniczo- gaśniczych.

W 2015 roku nawiązano współpracę z jednostką Ochotniczej Straży Pożarnej w Chojnicach polegającą na nieodpłatnym użyczeniu pomieszczenia garażowego o powierzchni 42,57 m² oraz pomieszczenia magazynowego o powierzchni 42,20 m².

8. Ochotnicze Straże Pożarne

(opracowanie: kpt. Marcin Wróblewski, sekc. Joanna Kowalczyk)

Udział Ochotniczych Straży Pożarnych w działaniach ratowniczo gaśniczych.

Gmina Brusy

Jednostka	KSRG	Pożar	Miejscowe zagrożenie	Alarm Falszywy	Razem
OSP Czapiewice	NIE	4	3	0	7
OSP Męcikał	NIE	3	6	1	10
OSP Kosobudy	NIE	3	1	0	4
OSP Małe Chełmy	NIE	3	0	0	3
OSP Lubnia	NIE	4	2	0	6
OSP Leśno	TAK	21	32	1	54
OSP Czyczkowy	NIE	6	2	0	8
OSP Czarnowo	NIE	2	0	0	2
OSP Brusy	TAK	33	77	3	113

Gmina Chojnice

Jednostka	KSRG	Pożar	Miejscowe zagrożenie	Alarm Falszywy	Razem
OSP Pawłowo	NIE	6	4	1	11
OSP Doręgowice	NIE	4	13	1	18
OSP Kłodawa	NIE	2	1	0	3
OSP Lichnowy	NIE	1	1	0	2
OSP Silno	NIE	2	1	1	4
OSP Nowa Cerkiew	NIE	2	20	0	22
OSP Ogorzeliny	TAK	11	30	4	45
OSP Charzykowy	TAK	20	127	8	155
OSP Ostrowite Wieś	NIE	0	3	0	3
OSP Ciechocin	NIE	1	1	0	2
OSP Swornegacie	TAK	4	25	0	29

Dodatkowo zabezpieczenie operacyjne miasta Chojnice

- OSP Doręgowice - 3 razy
- OSP Ogorzeliny - 1 razy
- OSP Charzykowy - 4 razy

Gmina Konarzyny

Jednostka	KSRG	Pożar	Miejscowe zagrożenie	Alarm Falszywy	Razem
OSP Konarzyny	TAK	10	39	1	50

Gmina Czersk

Jednostka	KSRG	Pożar	Miejscowe zagrożenie	Alarm Falszywy	Razem
OSP Łąg	NIE	13	21	8	42
OSP Wieck	NIE	2	3	0	5
OSP Ryteł	TAK	8	37	5	50
OSP Będźmierowice	NIE	6	1	1	8
OSP Złe Mięso	NIE	1	0	0	1
OSP Gotelp	NIE	2	3	0	5
OSP Odry	NIE	2	6	0	8
OSP Zapędowo	NIE	0	5	0	5
OSP Mokre	NIE	2	1	0	3
OSP Malachin	NIE	6	5	0	11
OSP Czersk	TAK	51	160	11	222
OSP Krzyż	NIE	2	0	0	2
OSP Stare Prusy	NIE	1	2	0	3

Dodatkowo – OSP Ryteł – zabezpieczenie operacyjne miasta Chojnice – 1 raz

Szkolenia OSP

Jednym z podstawowych elementów podnoszących poziom skuteczności działań ratowniczo – gaśniczych prowadzonych przez jednostki OSP jest odpowiedni stan wyszkolenia strażaków wchodzących w skład poszczególnych jednostek.

Za organizację, proces szkolenia członków Ochotniczych Straży Pożarnych powiatu chojnickiego odpowiedzialny jest naczelnik wydziału operacyjno-kontrolno-rozpoznawczego, na podstawie Zarządzenia Komendanta Powiatowego Państwowej Straży Pożarnej w Chojnicach w sprawie przeprowadzania szkoleń członków Ochotniczych Straży Pożarnych powiatu chojnickiego w oparciu o „System szkolenia członków Ochotniczych Straży Pożarnych biorących udział w działaniach ratowniczych” - Warszawa 2006 rok ze zmianami. Część teoretyczna realizowana jest w formie e-learningu. Ponadto w ramach szkolenia podstawowego każdy uczestnik szkolenia musi pozytywnie zaliczyć test komory dymowej w Komendzie Wojewódzkiej PSP w Gdańsku w Ośrodku Szkolenia Państwowej Straży Pożarnej w Słupsku. Organizacja szkoleń odbywa się na podstawie zgłoszonych potrzeb danej gminy z uwzględnieniem innych własnych uwarunkowań. Zakres tematyczny szkoleń zarówno w części teoretycznej, jak i praktycznej jest zgodny z dokumentem, o którym mowa na wstępie. Miejsce prowadzenia zajęć uzgadniane jest z danym Komendantem Gminnym lub Naczelnikiem jednostki i dostosowane jest do możliwości jednostek celem rzetelnego przekazania wiedzy. Z racji wyposażenia sprzętowego i bazy wykorzystywane są jednostki

OSP o wyposażeniu technicznym umożliwiającym prowadzenie tematyki szkoleniowej oraz gwarantującej warunki lokalowe i sprzętowe do prowadzenia tego typu szkoleń z udziałem wykwalifikowanej kadry KP PSP w Chojnicach.

Niejednokrotnie część tematyki zajęć praktycznych realizowana jest na terenie jednostki ratowniczo-gaśniczej w Chojnicach, gdzie zaangażowany jest dowódca zmiany lub zastępca dowódcy zmiany. Szkolenia te są planowane i ujmowane w planie pracy wydziału operacyjno-kontrolno-rozpoznawczego - pion operacyjny.

Dokumentacja szkoleń jest zgodna z Systemem szkolenia członków OSP z 2006 r. z uwzględnieniem rzeczywistości w jakich funkcjonują Ochotnicze Straże Pożarne. Poszczególne osoby kierowane są na szkolenia przez Komendanta Gminnego lub Naczelnika jednostki, który poświadcza o ich grupowym ubezpieczeniu i posiadaniu aktualnych badań lekarskich. Osoby uczestniczące w szkoleniach spełniają kryterium wieku i wykształcenia. Przeszkolenie w zakresie BHP ujmowane jest w planie szkolenia i realizowane przez funkcjonariusza spełniającego wymogi kwalifikacyjne w tym zakresie: Zastępca Komendanta Powiatowego PSP w Chojnicach.

Liczba osób chętnych uzależnione jest od potrzeb danej jednostki. Wydział operacyjno-kontrolno-rozpoznawczy prowadzi ścisłą ewidencję osób mogących brać udział w działaniach ratowniczych. Ewidencja prowadzona jest w formie elektronicznej i papierowej. Ewidencja poza danymi o posiadanych kwalifikacjach zawiera dane o terminie upływu ważności badań lekarskich. Ponadto zgodnie ze wzorem załącznika nr 6 do Systemem szkolenia członków OSP z 2006 r. prowadzona jest dla każdego druha indywidualna „Karta szkolenia”.

Kontynuując proces szkolenia strażaków OSP, Komenda Powiatowa PSP w Chojnicach w roku 2015 zorganizowała i przeprowadziła następujące szkolenia dla strażaków ratowników OSP z terenu powiatu chojnickiego.

TYP SZKOLENIA	DATA ROZPOCZĘCIA	DATA ZAKOŃCZENIA	GMINA	JEDNOSTKA	STRAŻACY KSRG	STRAŻACY SPOZA KSRG	SUMA	LICZBA ABSOLWENTÓW
PODSTAWOWE	2015-02-17	2015-04-25	CHOJNICE		4	23	27	27
				Charzykowy	2			
				Ogorzeliny	2			
				Doręgowice		3		
				Kłodawa		2		
				Lichnowy		4		
				Nowa Cerkiew		3		
				Nowe Ostrowite		5		
				Pawłowo		5		
				Silno		1		

TYP SZKOLENIA	DATA ROZPOCZĘCIA	DATA ZAKOŃCZENIA	GMINA	JEDNOSTKA	STRAŻACY KSRG	STRAŻACY SPOZA KSRG	SUMA	LICZBA ABSOLWENTÓW
PODSTAWOWE	2015-10-09	2015-12-19	CZERSK		5	11	16	21
				Czersk	1			
				Rytel	4			
				Będźmierowice		3		
				Gotelp		1		
				Krzyż		1		
				Malachin		1		
				Odry		5		
				GMINA MIEJSKA CHOJNICE	Chojnice		5	

TYP SZKOLENIA	DATA ROZPOCZĘCIA	DATA ZAKOŃCZENIA	GMINA	JEDNOSTKA	STRAŻACY KSRG	STRAŻACY SPOZA KSRG	SUMA	LICZBA ABSOLWENTÓW	
DOWÓDCÓW	2015-12-09	2015-12-18	CHOJNICE		6	6	12	25	
				Charzykowy	1				
				Ogorzelinesy	3				
				Swornegacie	2				
				Doręgowice		3			
				Nowa Cerkiew		1			
				Silno		1			
				Pawłowo		1			
				CZERSK		6	0		6
					Rytel	6			
						3	2		5
				BRUSY	Brusy	1			
					Leśno	2			
					Czyczkowy		2		
				KONARZYNY		2			2

TYP SZKOLENIA	DATA ROZPOCZĘCIA	DATA ZAKOŃCZENIA	GMINA	JEDNOSTKA	STRAŻACY KSRG	STRAŻACY SPOZA KSRG	SUMA	LICZBA ABSOLWENTÓW
NACZELNIKÓW	2015-12-22	TRWA NADAL	CHOJNICE		12	11	23	Liczba strażaków OSP uczestniczących: 43
				Charzykowy	8			
				Ogorzliny	1			
				Swornegacie	3			
				Doręgowice		4		
				Nowa Cerkiew		2		
				Silno		1		
				Pawłowo		2		
				Kłodawa		1		
				Lichnowy		1		
			CZERSK	6	0	6		
			Rytel	6				
			BRUSY	6	6	12		
			Brusy	3				
			Leśno	3				
			Czyczkowy		2			
			Czapiewice		2			
Czarnowo		1						
Lubnia		1						
KONARZYNY	2	0	2					

Łącznie w 2015 roku objęto szkoleniami 116 osób w tym w KSRG – 52 w jednostkach spoza 64 osoby.

Licząc od 2006 roku Komenda Powiatowa przeprowadziła wiele szkoleń dla druhów OSP powiatu chojnickiego. Łącznie uprawnienia podstawowe strażaka ratownika uzyskało 619 druhów. Ponadto kontynuując proces szkolenia w następnych kursach uczestniczyło łącznie 856 druhów.

Gmina	OSP w KSRG	Pozostałe OSP	suma
Chojnice	93	119	212
Brusy	63	113	176
Czersk	50	149	199
Konarzyny	27	nie dotyczy	27
miasto Chojnice	nie dotyczy	5	5

Warto dodać, że w szeregach jednostek OSP, działają strażacy zawodowi, zarówno emerytowani jak i pełniący służbę w jednostkach organizacyjnych Państwowej Straży Pożarnej, którzy nie zostali ujęci w powyższej tabeli.

W działaniach ratowniczo gaśniczych mogą brać udział druhowie, którzy mają odpowiedni wiek, zdobyli szkolenie minimum podstawowe strażaków ratowników OSP, posiadają aktualne badania lekarskie dopuszczające do udziału z działaniami oraz są ubezpieczeni.

Komenda Powiatowa PSP w Chojnicach prowadzi ewidencję druhów mogących brać udział w zdarzeniach.

Zawody OSP

W ciągu minionego roku rozegrane zostały zawody drużyn pożarniczych Ochotniczych Straży Pożarnych.

GMINNE ZAWODY SPORTOWO-POŻARNICZE

Gmina Brusy

W dniu **14.06.2015 r.** przeprowadzono w **Czernicy** gminie Brusy zawody sportowo – pożarnicze, w których wzięło udział **26** drużyn w tym **7** kobiecych:

Wiek 12 – 15 lat dziewczęta

- 1) OSP Czapiewice.
- 2) OSP Leśno
- 3) OSP Czarnowo
- 4) OSP Kosobudy

Wiek 12 – 15 lat chłopcy

- 1) OSP Brusy
- 2) OSP Lubnia
- 3) OSP Leśno
- 4) OSP Czarnowo
- 5) OSP Czapiewice

Wiek 16 – 18 lat dziewczęta

- 1) OSP Czapiewice
- 2) OSP Lubnia

Wiek 16 – 18 lat chłopcy

- 1) OSP Leśno
- 2) OSP Czyczkowy
- 3) OSP Czarnowo
- 4) OSP Lubnia

Seniorzy – Mężczyźni

- 1) OSP Leśno
- 2) OSP Czapiewice
- 3) OSP Czyczkowy
- 4) OSP Brusy
- 5) OSP Lubnia
- 6) OSP Męcikał
- 7) OSP Czarnowo
- 8) OSP Zalesie
- 9) OSP Kosobudy
- 10) OSP Czarniż

Seniorzy – Kobiety

- 1) OSP Czapiewice

Gmina Chojnice

W dniu **04.07.2015 r.** przeprowadzono w **Pawłowie** gmina Chojnice zawody sportowo – pożarnicze, w których wzięło udział **35** drużyn w tym **9** kobiecych:

Wiek 12 – 15 lat dziewczęta

- 2) OSP Ciechocin.
- 3) OSP Charzykowy
- 4) OSP Kłodawa
- 5) OSP Pawłowo
- 6) OSP Nowa Cerkiew

Wiek 12 – 15 lat chłopcy

- 1) OSP Swornegacie
- 2) OSP Kłodawa
- 3) OSP Silno
- 4) OSP Charzykowy
- 5) OSP Pawłowo

Wiek 16 – 18 lat dziewczęta

- 1) OSP Pawłowo
- 2) OSP Nowa Cerkiew
- 3) OSP Kłodawa

Wiek 16 – 18 lat chłopcy

- 1) OSP Ogorzeliny
- 2) OSP Charzykowy
- 3) OSP Chojnice
- 4) OSP Lichnowy
- 5) OSP Ostrowite

Seniorki – Kobiety

- 1) OSP Pawłowo
- 2) OSP Lichnowy
- 3) OSP Kłodawa

Seniorzy – Mężczyźni

- 1) OSP Ogorzeliny
- 2) OSP Nowe Ostrowite
- 3) OSP Charzykowy
- 4) OSP Doręgowice
- 5) OSP Pawłowo
- 6) OSP Lichnowy
- 7) OSP Kłodawa
- 8) OSP Ciechocin
- 9) OSP Ostrowite

POWIATOWE ZAWODY SPORTOWO-POŻARNICZE

W dniu **20.06.2015 r.** przeprowadzono w **Chojnicach** powiatowe zawody sportowo-pożarnicze, w których wzięło udział 10 drużyn w tym 2 kobiecych.

Drużyny żeńskie

- 1) OSP Kłodawa
- 2) OSP Czapiewice

Drużyny męskie

- 1) OSP Malachin
- 2) OSP Ogorzeliny
- 3) OSP Leśno
- 4) OSP Charzykowy
- 5) OSP Doręgowice
- 6) OSP Rytel
- 7) OSP Czapiewice
- 8) OSP Konarzyny