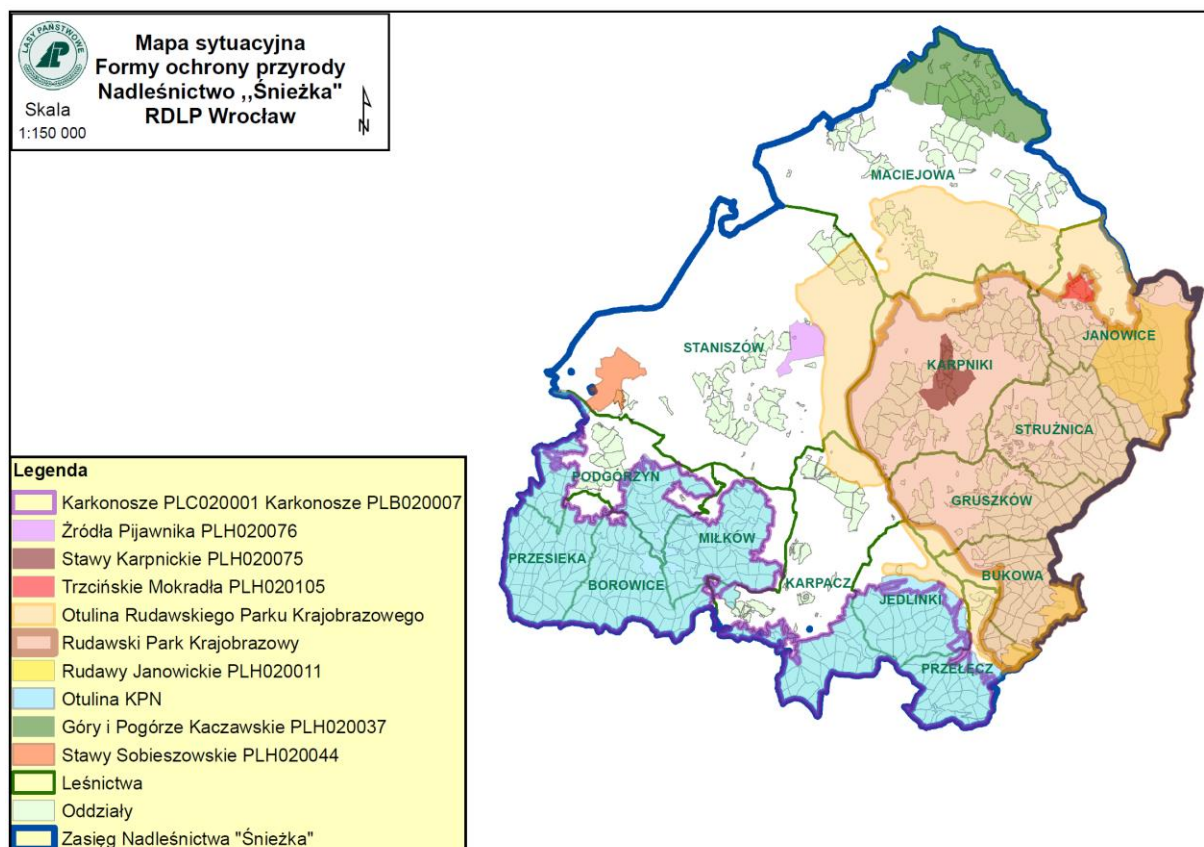


Sprawozdanie za rok 2020 z form ochrony przyrody występujących na terenie Nadleśnictwa „Śnieżka”.

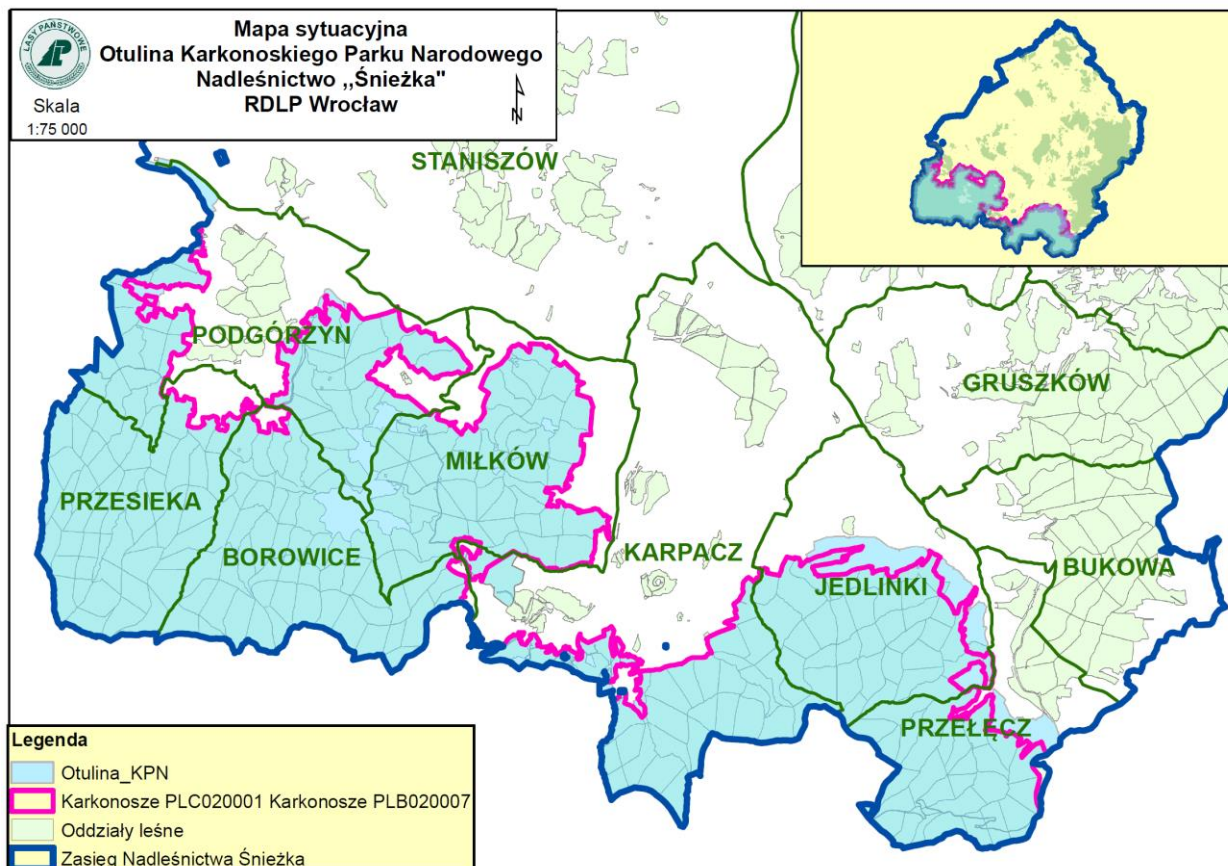
Szczególne walory ekosystemów, ich stabilność i cenna różnorodność biologiczna występująca na obszarze będącym w zarządzie oraz zasięgu Nadleśnictwa „Śnieżka”, podlega ochronie poprzez ustanowione różne formy ochrony przyrody.

Map.1. Powierzchniowe formy ochrony przyrody w zasięgu terytorialnym Nadleśnictwa „Śnieżka”.



OTULINA KARKONOSKIEGO PARKU NARODOWEGO

Map.2. Otulina Karkonoskiego Parku Narodowego.



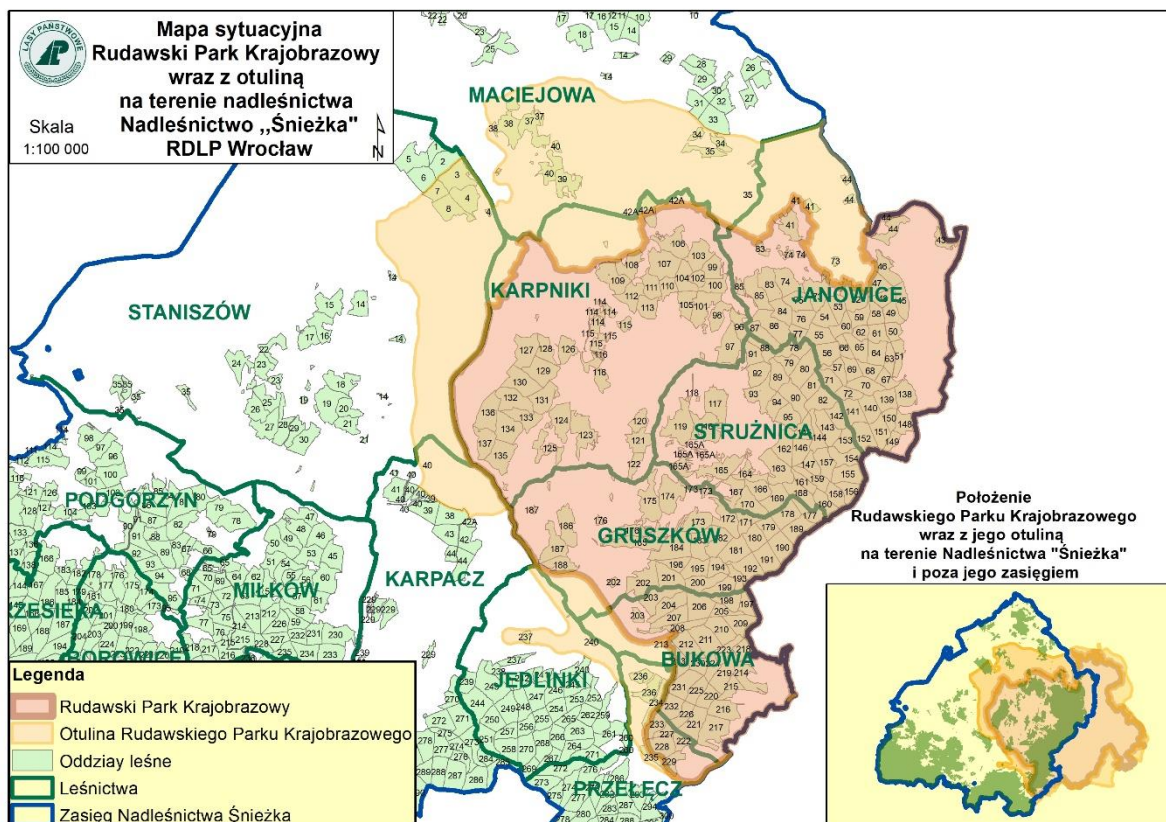
Grunty w zarządzie Nadleśnictwa „Śnieżka” położone w granicach otuliny Karkonoskiego Parku Narodowego zajmują powierzchnię 5854,48 ha.

Wszystkie zapisy z Planu Urządzania Lasu dla tego terenu zostały uzgodnione z Dyrektorem Karkonoskiego Parku Narodowego. Przewidziano w tych drzewostanach mniejszy zakres użytkowania rębego w porównaniu z resztą nadleśnictwa.

W otulinie KPN przyjęto możliwość rozwoju różnorodnych form turystyki prowadzonych przez oznakowane szlaki turystyczne, piesze i ciągi komunikacyjne. Przewidziano także możliwość rozwoju form turystyki niedopuszczonej do intensywnego rozwoju na obszarze KPN (turystyka rowerowa, narciarstwo zjazdowe, biegowe, hippika).

Park Krajobrazowy

Map.3. Rudawski Park Krajobrazowy.



Rudawski Park Krajobrazowy został utworzony zgodnie z uchwałą nr VIII/49/89 Wojewódzkiej Rady Narodowej w Jeleniej Górze z dn. 16.11.1989 r. Uchwałą nr XVI/329/11 Sejmiku Województwa Dolnośląskiego z dnia 27 października 2011 r. ustanowiono plan ochrony Rudawskiego Parku Narodowego.

Park swoim zasięgiem obejmuje masyw Rudaw Janowickich wraz z górami Sokolimi oraz Góry Ołowiane, Wzgórz Karpnickie i Góry Lisie. Powierzchnia Rudawskiego Parku Krajobrazowego rozciąga się na teren trzech nadleśnictw: „Śnieżki”, Kamiennej Góry i Nadleśnictwa Jawor.

Powierzchnia gruntów RPK pozostających w zarządzie Nadleśnictwa „Śnieżka” wynosi 4918,10 ha (w tym powierzchnia leśna - 4809,97 ha). Natomiast otulina RPK będąca w zarządzie Nadleśnictwa „Śnieżka” to teren o powierzchni 484,69 ha.

Obszary Natura 2000



Sieć Natura 2000 tworzą trzy typy obszarów:

- ✓ obszary specjalnej ochrony ptaków (OSO),
- ✓ specjalne obszary ochrony siedlisk (SOO),
- ✓ obszary o znaczeniu dla Wspólnoty (OZW).

Są to obszary utworzone w celu ochrony populacji dziko występujących ptaków lub siedlisk przyrodniczych lub gatunków będących przedmiotem zainteresowania Wspólnoty.

Każdy obszar Natura 2000 posiada dziewięcioznakowy kod.

- Pierwsze dwa znaki określają przynależność krajową obszaru (w przypadku Polski - PL).
- Następną literą oznacza rodzaj obszaru Natura 2000:
B - obszar ptasi,
H - obszar siedliskowy,
C – całkowicie pokrywające się obszary ptasi i siedliskowy.
- Kolejne dwie cyfry określają kod województwa.
- Pozostałe cztery cyfry stanowią unikalny kod obszaru.
np.: PLH020006 – PL – H – 02 – 0006

Sieć Natura 2000 na terenach będących w zarządzie Nadleśnictwa „Śnieżka” tworzy 8 obszarów.

Tab.1. Ostoje sieci Natura 2000 w Nadleśnictwie „Śnieżka”.

Lp.	KOD Natura 2000	Nazwa obszaru Natura 2000	Typ obszaru Natura 2000	Powierzchnia w ha (SILP)
1	PLC020001 (dawniej PLH020006)	Karkonosze	OZW	5639,26
2	PLH020011	Rudawy Janowickie	OZW	585,99
3	PLB020007	Karkonosze	OSO	5640,42
4	PLH020037	Góry i Pogórze Kaczawskie	OZW	280,81
5	PLH020075	Stawy Karpnickie	OZW	46,06
6	PLH 020044	Stawy Sobieszowskie	OZW	18,66
7	PLH020076	Źródła Pijawnika	OZW	0,77
8	PLH020105	Trzczańskie Mokradła	OZW	25,00

Dwa obszary Natura 2000 leżące w zasięgu Nadleśnictwa „Śnieżka” posiadają zatwierdzone „Plany zadań ochronnych dla obszarów Natura 2000”: Są to: OZW **Rudawy Janowickie PLH020011** oraz OZW **Góry i Pogórze Kaczawskie PLH020037**. Zostały one zatwierdzone następującymi aktami prawnymi:

- Zarządzeniem Regionalnego Dyrektora Ochrony Środowiska we Wrocławiu z dnia 11 lipca 2014 r. w sprawie ustanowienia planu zadań ochronnych dla obszaru Natura 2000 PLH020011 Rudawy Janowickie (Dz. Urz. Woj. Doln. z dnia 15 lipca 2014 r. poz. 3245), następnie zmienione Zarządzeniem Regionalnego Dyrektora Ochrony Środowiska we Wrocławiu z dnia 23 września 2016 roku (Dz. Urz. Woj. Doln. z dnia 26 września 2016 r. poz. 4337),

- Zarządzeniem Regionalnego Dyrektora Ochrony Środowiska we Wrocławiu z dnia 29 września 2014 r. w sprawie ustanowienia planu zadań ochronnych dla obszaru Natura 2000 PLH020037 Góry i Pogórze Kaczawskie (Dz. Urz. Woj. Doln. z dnia 1 października 2014 r. poz. 4023), następnie zmienione Zarządzeniem Regionalnego Dyrektora Ochrony Środowiska we Wrocławiu z dnia 13 września 2017 roku (Dz. Urz. Woj. Doln. z dnia 14 września 2017 r. poz. 3805).

Dla obszaru Natura 2000 Góry i Pogórze Kaczawskie PLH020037 jest opracowywany obecnie plan ochrony w ramach projektu nr POIS.02.04.00-00-0194/17



pn: „Opracowywanie planów ochrony dla dwóch obszarów natura 2000 na Dolnym Śląsku” dofinansowanego przez Unię Europejską ze środków Funduszu Spójności w ramach działania 2.4.: Ochrona przyrody i edukacja ekologiczna. Oś priorytetowa II ochrona środowiska, w tym adaptacja do zmian klimatu Programu Operacyjnego Infrastruktura i Środowisko 2014-2020.

W latach 2011-2013 odbywały się spotkania członków Zespołu Lokalnej Współpracy, których celem było opracowanie założeń do projektów Planów zadań ochronnych dla obszarów Natura 2000 **Karkonosze PLH020006**, **Karkonosze PLB020007** oraz **Stawy Sobieszowskie PLH020044**. Do tej pory PZO dla tych obszarów nie został zatwierdzony.

Na razie Decyzją wykonawczej Komisji (UE) 2020/97 z dnia 28 listopada 2019 r. w sprawie przyjęcia trzynastego zaktualizowanego wykazu terenów mających znaczenie dla Wspólnoty składających się na kontynentalny region biogeograficzny, obszar Natura 2000 Karkonosze PLH020006 został przemianowany na Karkonosze PLC020001. Natomiast nadal trwają prace nad nowelizacją rozporządzenia dotyczącego OSO Karkonosze PLB020007. Przygotowywane jest połączenie tych dwóch obszarów w jeden - Karkonosze PLC020001.

Przy sporządzaniu nowego PUL na lata 2019-2028 BULiGL opracowało zakres planu zadań ochronnych dla obszaru Natura 2000 OZW **Trzcińskie Mokradła PLH020105** dla przedmiotów ochrony wymienionych w Standardowym Formularzu Danych z lutego 2017 r. (źródło: serwis <http://natura2000.gdos.gov.pl>), w granicach określonych przez jedenasty zaktualizowany wykaz terenów mających znaczenie dla Wspólnoty składających się na kontynentalny region biogeograficzny (decyzja wykonawcza Komisji Europejskiej z dnia 12 grudnia 2017 r., nr 2018/43). Z tego względu Regionalny Dyrektor Ochrony Środowiska we Wrocławiu nie będzie sporządzał odrębnego planu zadań ochronnych dla tego obszaru (art. 28 ust. 11 pkt 3a Ustawy z dnia 16 kwietnia 2004 r. o ochronie przyrody), w granicach gruntów będących w zarządzie Nadleśnictwa „Śnieżka”.

Natomiast od dnia 5 listopada 2019 r. odbywają się spotkania dyskusyjne Zespołu Lokalnej Współpracy zorganizowane w związku z opracowywaniem PZO dla fragmentu obszaru Natura 2000 OZW Trzcińskie Mokradła PLH020105 znajdującego się poza zarządem LP. Plan jest realizowany w ramach projektu POIS.02.04-00-00-0193/16 pn.



Opracowywanie planów zadań ochronnych dla obszarów Natura 2000 dofinansowanego ze środków Programu Operacyjnego Infrastruktura i Środowisko na lata 2017-2022.

W ramach tego samego projektu od 2020 r. przygotowywane są również plany zadań ochronnych dla obszarów Natura 2000 mających znaczenie dla Wspólnoty: **Stawów Karpnickich PLH020075 i Źródła Pijawnika PLH020076.**

Przedmioty ochrony.

Podstawą informacji o występowaniu **siedlisk przyrodniczych** na gruntach w zarządzie Nadleśnictwa Śnieżka w planie urządzenia lasu na lata 2019-2028 jest opracowanie fitosocjologiczne dla lasów i gruntów nieleśnych Nadleśnictwa Śnieżka, stan na dzień 1 stycznia 2019 r., które zostało sporządzone dla Nadleśnictwa Śnieżka na podstawie umowy nr 14/2017 z dnia 10 maja 2017 roku podpisanego we Wrocławiu, pomiędzy Biurem Urządzania Lasu i Geodezji Leśnej Oddział w Brzegu a Regionalną Dyrekcją Lasów Państwowych we Wrocławiu.

Tab.2. Wykaz typów siedlisk przyrodniczych odnotowanych na gruntach w zarządzie Nadleśnictwa Śnieżka.

Lp.	Nazwa siedliska	Kod typu	Powierzchnia siedliska na gruntach w zarządzie nadleśnictwa [ha]	Powierzchnia siedliska w obszarach Natura 2000 [ha]	Powierzchnia siedliska poza obszarami Natura 2000 [ha]
Siedliska nieleśne					
1	Ściany skalne i urwiska krzemianowe ze zbiorowiskami z <i>Androsacion vandellii</i>	8220	Pojedyncze odstonięcie skalne	Pojedyncze odstonięcie skalne	Pojedyncze odstonięcie skalne
2	Pionierskie murawy na skałach krzemianowych (<i>Arabidopsidion thalianae</i>)	8230	Pojedyncze odstonięcie skalne	-	Pojedyncze odstonięcie skalne
3	Niżowe i górskie świeże łąki użytkowane ekstensywnie (<i>Arrhenatherion elatioris</i>)	6510	125,60	35,52	90,08
4	Górskie łąki konietlicowe użytkowane ekstensywnie (<i>Polygono-Trisetion</i>)	6520	44,33	44,20	0,13
5	Torfowiska przejściowe i trzęsawiska (przeważnie z roślinnością z <i>Scheuchzeria-Caricetea nigrae</i>)	7140	1,03	1,03	-
Siedliska leśne					
6	Kwaśne buczyny (<i>Luzulo-Fagenion</i>)	9110	681,58	336,00	345,58
7	Żyzne buczyny (<i>Dentario glandulosae-Fagenion</i> , <i>Galio odorati-Fagenion</i>)	9130	49,07	33,84	15,23

Lp.	Nazwa siedliska	Kod typu	Powierzchnia siedliska na gruntach w zarządzie nadleśnictwa [ha]	Powierzchnia siedliska w obszarach Natura 2000 [ha]	Powierzchnia siedliska poza obszarami Natura 2000 [ha]
8	Grąd środkowoeuropejski i subkontynentalny (<i>Galio-Carpinetum</i> , <i>Tilio-Carpinetum</i>)	9170	159,54	9,40	150,14
9	Jaworzyny i lasy klonowo-lipowe na stokach i zboczach (<i>Tilio plathyphyllis-Acerion pseudoplatani</i>) - siedlisko priorytetowe	9180	3,78	3,78	-
10	Bory i lasy bagienne (<i>Vaccinio uliginosi-Betuletum pubescentis</i> , <i>Vaccinio uliginosi-Pinetum</i> , <i>Pino mugo-Sphagnetum</i> , <i>Sphagno girgensohnii-Piceetum</i>) i brzoźowo-sosnowe bagienne lasy borealne- siedlisko priorytetowe	91D0	8,30	8,30	-
11	Łęgi wierzbowe, topolowe, olszowe i jesionowe (<i>Salicetum albo-fragilis</i> , <i>Populetum albae</i> , <i>Alnenion glutinoso-incanae</i>) i olsy źródliskowe - siedlisko priorytetowe	91E0	72,03	43,44	28,59
Razem			1145,26	515,51	629,75

*) powierzchnia geometryczna siedliska przyrodniczego

Na podstawie zebranych danych na temat występowania na terenie nadleśnictwa **cennych gatunków roślin** ustalono, że w zasięgu jego granic zinwentaryzowano dotychczas 82 gatunki roślin rzadkich i chronionych. Spośród nich 15 objętych jest ochroną ścisłą, 51 ochroną częściową, pozostałe gatunki nie są chronione, ale posiadają kategorię gatunków zagrożonych w skali kraju lub regionu.

Do gatunków szczególnie zagrożonych w skali kraju, podawanych dla obszaru Nadleśnictwa Śnieżka należą: arnika górską *Arnica montana*, buławnik mieczolistny *Cephalanthera longifolia*, gnidosz rozestany *Pedicularis sylvatica*, goryczka krzyżowa *Gentiana cruciata*, gółka długoostrogowa typowa *Gymnadenia conopsea* ssp. *conopsea*, jarząb brekinia *Sorbus torminalis*, kruszczyk błotny *Epipactis palustris*, kukułka bzoza *Dactylorhiza sambucina*, kukułka szerokolistna *Dactylorhiza majalis*, ponikło jajowate *Eleocharis ovata*, rosiczka okrągłolistna *Drosera rotundifolia*, sitowie korzenioczepne *Scirpus radicans*, śledziennica naprzeciwlistna *Chrysosplenium oppositifolium*, śnieżycza wiosenna *Leucoium vernum*, turzyca ciborowata *Carex bohemica*, widłak goździsty *Lycopodium clavatum*, widłak jałowcowaty *Lycopodium annotinum*, wielosił błękitny



Polemonium coeruleum, wroniec widlasty *Huperzia selago*, zanokcica północna *Asplenium septentrionale*, żebrowiec górski *Pleurospermum austriacum*.

Duża część ze zinwentaryzowanych gatunków należy również do grupy roślin zagrożonych w skali regionu. Do najbardziej zagrożonych gatunków na obszarze Dolnego Śląska, podawanych dla obszaru Nadleśnictwa Śnieżka należą: arnika górską *Arnica montana*, bażyna czarna *Empetrum nigrum*, bobrek trójlistkowy *Menyanthes trifoliata*, buławnik mieczolistny *Cephalanthera longifolia*, gnidosz rozestany *Pedicularis sylvatica*, gnieźnik leśny *Neottia nidus-avis*, goryczka krzyżowa *Gentiana cruciata*, gółka długoostrogowa typowa *Gymnadenia conopsea* ssp. *conopsea*, jarząb brekinia *Sorbus torminalis*, jemiola pospolita jodłowa *Viscum album* ssp. *abietis*, kruszczyk błotny *Epipactis palustris*, kukułka bzowa *Dactylorhiza sambucina*, kukułka plamista *Dactylorhiza maculata*, orlik pospolity *Aquilegia vulgaris*, pióropusznik strusi *Matteucia struthiopteris*, ponikło jajowate *Eleocharis ovata*, rosiczka okrągłolistna *Drosera rotundifolia*, sitowie korzenioczepne *Scirpus radicans*, świbka błotna *Triglochin palustre*, tojad dzióbaty *Aconitum variegatum*, tojad mocny *Aconitum firmum*, widłak goździsty *Lycopodium clavatum*, widłak jałowcowaty *Lycopodium annotinum*, żebrowiec górski *Pleurospermum austriacum*.

Do pozostałych gatunków podawanych z obszaru nadleśnictwa o najniższym statusie zagrożenia w skali regionu lub jego braku należą: bielistka siwa *Leucobryum glaucum*, ciemiężycza biała *Veratrum album*, ciemiężycza zielona *Veratrum lobelianum*, cis pospolity *Taxus baccata*, czosnek niedźwiedzi *Allium ursinum*, drabik drzewkowaty *Climacium dendroides*, dziewięcił bezłodygowy *Carlina acaulis*, dzióbkwiec Zetterstedta *Eurhynchium angustirete*, fałdownik nastroszony *Rhytidiadelphus squarrosus*, goryczka trojeściowa *Gentiana asclepiadea*, gółka długoostrogowa *Gymnadenia conopsea*, gruszkówka jednostronna *Orthilia secunda*, korzeniówka pospolita *Monotropa hypopithys*, kruszczyk szerokolistny *Epipactis helleborine*, kukułka Fuchsa *Dactylorhiza fuchsii*, lilia złotogłów *Lilium martagon*, listera jajowata *Listera ovata*, miedzik płaski *Frullania dilatata*, mokradłoszka zaostzona *Calliargonella cuspidata*, naparstnica zwyczajna *Digitalis grandiflora*, parzydło leśne *Aruncus sylvestris*, pędzliczek brodawkowaty *Syntrichia papillosa*, pierwiosnek wyniosły *Primula elatior*, płonnik cienki *Polytrichum strictum*, płonnik pospolity *Polytrichum commune*, podkolan biały *Platanthera bifolia*, podrzeń żebrowiec *Blechnum spicant*, rokietnik pospolity *Pleurozium schreberi*, rzęsiak pospolity *Ptilidium ciliare*, siedmiopalecznik błotny *Comarum palustre*, skosatka

zanokcicowata *Plagiochila asplenioides*, storczyk męski *Orchis mascula*, szurpek porośły *Orthotrichum lyellii*, śniedek baldaszkowaty *Ornithogalum umbellatum*, śnieżyczka przebiśnieg *Galanthus nivalis*, torfowiec błotny *Sphagnum palustre*, torfowiec frędzlowany *Sphagnum fimbriatum*, torfowiec kończysty *Sphagnum fallax*, torfowiec nastroszony *Sphagnum squarrosum*, tujowiec tamaryszkowy *Thuidium tamariscinum*, tujowiec włoskolistny *Thuidium philibertii*, wawrzynek wilczętyko *Daphne mezereum*, wełnianka pochwowata *Eriophorum vaginatum*, wiciokrzew pomorski *Lonicera periclymenum*, widłoząb kędzierzawy *Dicranum polysetum*, widłoząb miotłowy *Dicranum scoparium*, wszewłoga górska *Meum athamanticum*, zimowit jesienny *Colchicum autumnale*, żurawina błotna *Oxycoccus palustris*, żywiec cebulkowy *Dentaria bulbifera*, żywiec dziewięciolistny *Dentaria enneaphyllos*.

Na podstawie zebranych danych na temat występowania na terenie nadleśnictwa **cennych i rzadkich gatunków zwierząt** ustalono, że w zasięgu jego granic zinwentaryzowano dotychczas 252 gatunki. Spośród nich 183 objętych jest ochroną ścisłą, 46 ochroną częściową, pozostałe gatunki nie są chronione, ale posiadają kategorię gatunków zagrożonych w skali kraju.

Do gatunków szczególnie zagrożonych w skali kraju, podawanych dla obszaru Nadleśnictwa Śnieżka należą:

- ssaki - koszatka *Dryomys nitedula*, mopek *Barbastella barbastellus*, mroczek posrebrzany *Vespertilio murinus*, mroczek pozłocisty *Eptesicus nilssonii*, nocek Bechsteina *Myotis bechsteinii*, nocek łydkowłosy *Myotis dasycneme*, nocek orzęsiony *Myotis emarginatus*, podkowiec mały *Rhinolophus hipposideros*, popielica *Glis glis*, ryś *Lynx lynx*, rzęsorek mniejszy *Neomys anomalus*, wilk *Canis lupus*;
- ptaki - bielik *Haliaeetus albicilla*, cietrzew *Lyrurus tetrix*, czeczotka *Acanthis flammea*, derkacz *Crex crex*, dzierlatka *Galerida cristata*, jarząbek *Tetrastes bonasia*, kania czarna *Milvus migrans*, kania ruda *Milvus milvus*, kulik wielki *Numenius arquata*, łączak *Tringa glareola*, orlik krzykliwy *Clanga pomarina*, płochacz halny *Prunella collaris*, przepiórka *Coturnix coturnix*, puchacz *Bubo bubo*, rożeniec *Anas acuta*, rybitwa czubata *Sterna sandvicensis*, rybołów *Pandion haliaetus*, sieweczka obroźna *Charadrius hiaticula*, słonka *Scolopax rusticola*, sokół wędrowny *Falco peregrinus*, sóweczka *Glaucidium passerinum*,

świstun *Anas penelope*, turkawka *Streptopelia turtur*, włochatka *Aegolius funereus*;

- ryby - głowacz białopłetwy *Cottus gobio*, lipień *Thymallus thymallus*, minóg strumieniowy *Lampetra planeri*, piskorz *Misgurnus fossilis*;
- gady i płazy - gniewosz plamisty *Coronella austriaca*, kumak nizinny *Bombina bombina*, traszka grzebieniasta *Triturus cristatus*;
- bezkręgowce - *Deroceras praecox*, biegacz leśny *Carabus sylvestris*, biegacz problematyczny *Carabus problematicus*, biegacz wypukły *Carabus convexus*, czerwонецzyk fioletek *Lycaena helle*, czerwонецzyk nieparek *Lycaena dispar*, krzątałek ostrokrawędzisty *Discus perspectivus*, mieniak strużnik *Apatura ilia*, mieniak tęczowiec *Apatura iris*, modraszek *nausitous Phengaris nausithous*, modraszek telejus *Phengaris teleius*, pachnica dębowa *Osmoderma eremita*, paź królowej *Papilio machaon*, pokłonnik osinowiec *Limenitis populi*, przeplatka aurinia *Euphydryas aurinia*, przeplatka maturna *Euphydryas maturna*, przeżrotka wydłużona *Semilimax semilimax*, rojnik morfeusz *Heteropterus morpheus*, szlaczkoń szafraniec *Colias myrmidone*.

Na podstawie zebranych danych na temat występowania na terenie nadleśnictwa **cennych gatunków grzybów** ustalono, że w zasięgu jego granic zinwentaryzowano dotychczas 23 gatunki grzybów rzadkich i chronionych. Spośród nich 4 objęte są ochroną ścisłą, 17 ochroną częściową, pozostałe gatunki nie są chronione, ale posiadają kategorię gatunków zagrożonych w skali kraju.

Cenne gatunki grzybów na gruntach w zarządzie nadleśnictwa:

Gatunki częściowo chronione: płucnica islandzka *Cetraria islandica* (1 stanowisko), popielak pylasty *Imshaugia aleurites* (1 stanowisko), pustułka rurkowata *Hypogymnia tubulosa* (1 stanowisko),

Gatunki niechronione, ale zagrożone w skali kraju: siedzuń sosnowy *Sparassis crispa* (1 stanowisko).

Do gatunków grzybów wskazywanych jako występujące w zasięgu terytorialnym nadleśnictwa, ale niepotwierdzonych na gruntach w zarządzie nadleśnictwa należą:

Gatunki ściśle chronione: biedronecznik zmienny *Punctelia subrudecta*, pęcherzyca nadobna *Lasallia pustulata*, przylepka oddzielona *Melanelia disjuncta*, tarczownica ścienna *Parmelia omphalodes*,



Gatunki częściowo chronione: brodaczka kępkowa *Usnea hirta*, chrobotek leśny *Cladonia arbuscula*, chrobotek reniferowy *Cladonia rangiferina*, chróścik obnażony *Stereocaulon vesuvianum*, lakownica żółtawa *Ganoderma lucidum*, ozorek dębowy *Fistulina hepatica*, poroblaszek żółtoczerwony *Phylloporus pelletieri*, smardz jadalny *Morchella esculenta*, smardz stożkowaty *Morchella conica*, smardz wyniosły *Morchella elata*, włostka brązowa *Bryoria fuscescens*, złotlinka jaskrawa *Vulpicida pinastri*, żagwica listkowata *Grifola frondosa*, żeluczka zmienna *Xanthoparmelia stenophylla*,

Gatunki niechronione, ale zagrożone w skali kraju: gwiazdosz rudawy *Geastrum rufescens*.

Pomniki przyrody

Pomniki przyrody to forma indywidualnej ochrony przyrody. Są one najstarszą formą ochrony przyrody. Twórcą tego pojęcia jest Aleksander von Humboldt (1769-1859), niemiecki przyrodnik, podróżnik, geograf, który podczas wyprawy do Wenezueli nazwał tak imponujące, wyróżniające się drzewa.

Do pomników przyrody zalicza się pojedyncze twory przyrody żywej i nieożywionej lub ich skupiska o szczególnej wartości przyrodniczej, naukowej, kulturowej, historycznej lub krajobrazowej oraz odznaczające się indywidualnymi cechami, wyróżniającymi je wśród innych tworów. Mogą to być okazałych rozmiarów drzewa, krzewy gatunków rodzimych lub obcych, źródła, wodospady, wywierzyska, skałki, jary, głązy narzutowe oraz jaskinie.

Na terenie Nadleśnictwa „Śnieżka” dominującą formą ochrony pomnikowej są pojedyncze drzewa. Przy wyborze drzew, decydujący może być wyróżniający je ich sędziwy wiek, niezwykły kształt piękno pokroju lub wielkość. Orientacyjny obwód pnia (na wysokości pierśnicy - 1,3 m) dla rodzimych gatunków drzew i krzewów uznawanych za pomniki ze względu na swoje rozmiary jest różny dla poszczególnych gatunków i wynosi:

- dąb szypułkowy, topola biała, topola czarna – średnica 120 cm, obwód 380 cm,
- buk zwyczajny, dąb bezszypułkowy, jodła pospolita, lipa drobnolistna, lipa szerokolistna, modrzew europejski, modrzew polski, sosna zwyczajna, świerk pospolity, wierzba biała, wierzba krucha – średnica 100 cm, obwód 314 cm,
- jawor, jesion wyniosły – średnica 80 cm, obwód - 251 cm,



- brzoza brodawkowata, klon zwyczajny, osika, wiąz górski, wiąz pospolity, wiąz szypułkowy – średnica 60 cm, obwód 220 cm,
- grab zwyczajny, brzoza omszona – średnica 60 cm, obwód 188 cm,
- grusza pospolita, jarzębina pospolita, klon polny – średnica 50 cm, obwód 157 cm,
- czeremcha zwyczajna, czereśnia, głóg, jabłoń dzika, leszczyna, szakłak pospolity – średnica 30 cm, obwód 94 cm.

O objęciu ochroną może również zdecydować występowanie drzewa na granicy lub poza granicą naturalnego zasięgu danego gatunku.

Na terenach zabudowanych, jeżeli nie stanowi to zagrożenia dla ludzi i mienia, drzewa stanowiące pomniki przyrody podlegają ochronie aż do samoistnego, całkowitego rozpadu.

Ochronie podlegają również dzieła sztuki ogrodniczej (parki) oraz elementy mające znaczenie dla piękna krajobrazu (np. aleje).

W zasięgu terytorialnym Nadleśnictwa „Śnieżka”, poza gruntami będącymi w zarządzie LP zarejestrowanych jest w Centralnym Rejestrze Form Ochrony Przyrody oraz w bazie Regionalnej Dyrekcji Ochrony Środowiska 57 pomników przyrody.

Wśród nich można wyróżnić:

53 pomniki przyrody ożywionej:

- 49 pojedyncze drzewa,
- 2 grupy drzew,
- 2 aleje.

4 pomniki przyrody nieożywionej:

- skałka granitowa marmit,
- skałka granitowa w grupie skałek,
- odsłonięcie zwietrzliny granitowej,
- zeolizowane głązy narzutowe – graniaki wiatrowe.

Na terenie będącym w zarządzie Nadleśnictwa „Śnieżka” znajduje się 5 zarejestrowanych pomników przyrody.

Tab.5. Pomniki przyrody na gruntach zarządzanych przez Nadleśnictwo „Śnieżka”.

Lp.	Gatunek/ rodzaj obiektu	Nr. rej.	Podstawa prawna	Wiek [lata]	Obwód [cm]	Wysokość [m]	Lokalizacja L-ctwo
1	Jodła pospolita	242	Zarządzenie Nr 6/90 Wojewody Jeleniogórskiego z dnia 21 lutego 1990 r. (Dz. Urz. Woj. Jel. Nr 1 poz. 17)	ok. 270	364	42	Przełęcz
2	Świerk pospolity	117/80	Decyzja Nr 117/80 Urzędu Wojewódzkiego z dnia 31 grudnia 1980 r.	ok. 230	415	31	Gruszków
3	Wiąz górski	382	Rozporządzenie 19/94 Wojewody Jeleniogórskiego z dnia 13 maja 1994 (Dz. Urz. Woj. Jel. Nr 21, poz. 115 z dn. 25 maja 1994)	ok. 190	346	21	Janowice
4	Buk pospolity	56/659	Decyzja nr 15/73 z dn. 01 lutego 1973 r. Kierownika Wydziału Rolnictwa i Leśnictwa Prezydium Wojewódzkiej Rady Narodowej we Wrocławiu	ok. 150	389	33	Janowice
5	Buk pospolity, Wiąz górski (grupa 2 drzew)	57/660	Decyzja nr 16/73 z dn. 01 lutego 1973 r. Kierownika Wydziału Rolnictwa i Leśnictwa Prezydium Wojewódzkiej Rady Narodowej we Wrocławiu	ok. 150	382, 418	19 (złamany przez wiatr – wcześniej – 32), 29	Janowice

Na podkreślenie zasługuje pomnik przyrody – świerk pospolity, który rośnie w bezpośrednim sąsiedztwie Kowar w dzielnicy Wojków, przy niewielkiej dróżce prowadzącej do Gruszkowa.

Jak podają Wł. Kusiak, A. Węgiel, K. Borkowski i Wł. Danielewicz w książce pt. „*Najgrubsze drzewa Lasów Państwowych*” (2008) jest to najgrubszy świerk pospolity w Lasach Państwowych. Dla porównania w Europie najgrubszy świerk ze Szwecji (Asby) ma obwód 480 cm.

W opracowaniu tym pomnik przyrody – jodła pospolita z leśnictwa Przełęcz zaliczana jest także do jednych z najgrubszych okazów tego gatunku, które rosną na terenie zarządzanym przez Lasy Państwowe. Zajmuje ona na tej liście 9 miejsce.

Ochrona gatunkowa zwierząt - ochrona strefowa

Na przełomie 2019/2020 r. na podstawie uzyskanych danych w projekcie rozwojowym Lasów Państwowych realizowanym przez Nadleśnictwo „Śnieżka” na terenie ostoi cietrzewia w Karkonoszach pt. „Czynna ochrona cietrzewia na gruntach w zarządzie Lasów Państwowych w Polsce”, Regionalna Dyrekcja Ochrony Środowiska we Wrocławiu we współpracy z nadleśnictwem, Regionalną Dyrekcją Lasów Państwowych we Wrocławiu oraz Komitetem Ochrony Kuraków przygotowała aktualizację stref ochrony ostoi, miejsc rozrodu lub regularnego przebywania cietrzewia *Lyrurus tetrix* w Karkonoszach.

Dnia 12.08.2020 r. Regionalny Dyrektor Ochrony Środowiska we Wrocławiu wydał Decyzję nr WPN.6442.12.2020.MK w sprawie ustalenia nowych okresowych stref ochrony cietrzewia: rozrodczej i zimowej, zlokalizowanych na terenie Nadleśnictwa „Śnieżka”.

Tab.6. Ostoje zwierząt chronionych.

Statystyka wydziałów leśnych Nadleśnictwa "Śnieżka" znajdujących się w strefie ochrony okresowej cietrzewia ustanowionej Decyzją Regionalnego Dyrektora Ochrony Środowiska (WPN.6442.12.2020.MK) z dnia 12.08.2020 r.							
Lp.	Leśnictwa	Powierzchnia SILP / Powierzchnia geometryczna [ha]					Suma pow. SILP [ha]
		Przesieka	Borowice	Karpacz	Jedlinki	Przełęcz	
1	Strefa ochrony okresowej cietrzewia wokół obszaru, na którym ptaki przebywają w okresie zimowym (strefa zimowa - okres ochronny od 1 XII do 1 III)	426,68	517,73	97,85	157,06	115,97	1315,29
2	Strefa ochrony okresowej cietrzewia wokół obszaru tokowania i rozrodu (strefa rozrodcza - okres ochronny od 1 II do 31 V/III)	218,01	273,03	0	71,71	44,65	607,40

Tabela 7. Strefy ochrony okresowej i terminy ochrony obowiązujące dla cietrzewia (zgodnie z Rozporządzeniem Ministra Środowiska z dnia 16 grudnia 2016 r. w sprawie ochrony gatunkowej zwierząt (Dz. U. 2016 poz. 2183)).

Strefy ochrony okresowej	Termin ochrony okresowej
Zwarty obszar wykorzystywany przez ptaki jako miejsce tokowania lub rozrodu wraz z obszarem w promieniu do 500 m od tego miejsca.	01.02 - 31.08
Obszar, na którym ptaki przebywają w okresie zimowym, wraz z obszarem w promieniu do 200 metrów od niego.	01.12 - 01.03

Zgodnie z Art. 60 pkt. 6 ustawy z dnia 16 kwietnia 2004 r. o ochronie przyrody (Dz. U. z 2009 r. Nr 151, poz. 1220 ze zm.) w strefach ochrony, bez zezwolenia regionalnego dyrektora ochrony środowiska zabrania się:

- 1) przebywania osób, z wyjątkiem właściciela nieruchomości objętej strefą ochrony, oraz osób sprawujących zarząd i nadzór nad obszarami objętymi strefą ochrony, oraz osób wykonujących prace na podstawie umowy zawartej z właścicielem lub zarządcą,
- 2) wycinania drzew i krzewów;
- 3) dokonywania zmian stosunków wodnych, jeżeli nie jest to związane z potrzebą ochrony poszczególnych gatunków;
- 4) wznoszenia obiektów, urządzeń i instalacji.