

## INFORMACJA O SYTUACJI HYDROLOGICZNO–METEOROLOGICZNEJ W POLSCE z dnia 2 sierpnia 2024 r.

### 1. Ostrzeżenia hydrologiczne

W dniu 2 sierpnia 2024 r. (na godz. 11:00) **obowiązują ostrzeżenia hydrologiczne<sup>1</sup> 1 stopnia** dotyczące **gwałtownych wzrostów stanów wody**:

- Zdoniowski Potok, Odra od ujścia Widawy do Ścinawy, Kaczawa górna do Dunina, Kaczawa od Dunina (bez górnej Skorej) do ujścia, Skora (górną), Odra od Ścinawy do Głogowa, Barycz bez Orli i Polskiego Rowu, Orla, Polski Rów, Odra od Głogowa do ujścia Bobru, Odra od ujścia Bobru do Białej Góry, Odra od Białej Góry do Stubic, Bóbr od Zb. Bukówka do Zb. Pilchowice, Bóbr do Zb. Pilchowice, Bóbr od Zb. Pilchowice do Bobrzycy, Bóbr od Bobrzycy do ujścia (bez Kwisy i Czernej Wielkiej), Kwisa górna do Zb. Leśna, Kwisa od Zb. Leśna do Nowogrodźca, Czarna Wielka, Ostrożnica, Izera, Nysa Łużycka od granicy RP do Zgorzelca, Witka od Ostróżna do ujścia do Nysy Łużyckiej, Nysa Łużycka do Zgorzelca, Nysa Łużycka od Zgorzelca do ujścia – od godz. 03:00 dnia 02.08.2024 r. do godz. 05:00 dnia 03.07.2024 r.;

W obszarach występowania prognozowanych opadów deszczu z burzami spodziewane są wzrosty stanów wody do strefy wody wysokiej. Na mniejszych rzekach oraz w zlewniach zurbanizowanych wzrosty stanów wody mogą być gwałtowne. W zlewniach kontrolowanych, w przypadku wystąpienia szczególnie intensywnych opadów, istnieje możliwość przekroczenia stanów ostrzegawczych, a krótkotrwale także alarmowych.

- Odra od Chałupek do Koźła, Opawa, Opawica, Psina, Bierawka, Kłodnica, Odra od Koźła do ujścia Nysy Kłodzkiej, Stradunia, Osobłoga, Mała Panew, Nysa Kłodzka ze Ścinawką, Nysa Kłodzka od Ścinawki do Zb. Kozielno, Nysa Kłodzka od Zb. Kozielno do Zb. Nysa, Nysa Kłodzka od Zb. Nysa do ujścia, Klikawa, Żydawka, Czermnica, Orlica, Odra od ujścia Nysy Kłodzkiej do ujścia Widawy, Stobrawa, Widawa, Oława górna do Zborowic, Oława od Zborowic do ujścia, Ślęza górna do Borowa, Ślęza od Borowa do ujścia, Bystrzyca górna do Zb. Mietków, Bystrzyca dolna (Czarna Woda i Strzegomka), Strzegomka do Łażan – od godz. 06:00 dnia 02.08.2024 r. do godz. 09:00 dnia 03.07.2024 r.;

W obszarach występowania prognozowanych opadów deszczu z burzami spodziewane są wzrosty stanów wody do strefy wody wysokiej. Na mniejszych rzekach oraz w zlewniach zurbanizowanych wzrosty stanów wody mogą być gwałtowne. W zlewniach kontrolowanych, w przypadku wystąpienia szczególnie intensywnych opadów, istnieje możliwość przekroczenia stanów ostrzegawczych, a krótkotrwale także alarmowych.

- **Kanał Mosiński, Obrą** – od godz. 08:30 dnia 02.08.2024 r. do godz. 05:00 dnia 03.07.2024 r.;

W obszarach występowania prognozowanych opadów burzowych, na mniejszych rzekach oraz w zlewniach zurbanizowanych, mogą wystąpić gwałtowne wzrosty stanów wody i lokalne podtopienia.

- **Zlewnie Małej Wisły, Soły** – od godz. 12:00 dnia 02.08.2024 r. do godz. 22:00 dnia 02.07.2024 r.;

W obszarach występowania prognozowanych opadów burzowych, na mniejszych rzekach oraz w zlewniach zurbanizowanych, mogą wystąpić gwałtowne wzrosty poziomu wody. W zlewniach kontrolowanych, w przypadku wystąpienia szczególnie intensywnych opadów, istnieje możliwość przekroczenia stanów ostrzegawczych.

- **Liswarta, Warta górna od Liswarty do Widawki, Oleśnica, Proсна górna, Niesób, Łużyca, Proсна środkowa, Ołobok** – od godz. 08:33 dnia 02.08.2024 r. do godz. 09:00 dnia 03.07.2024 r.;

W obszarach występowania prognozowanych opadów deszczu z burzami spodziewane są wzrosty stanów wody do strefy wody wysokiej. Na mniejszych rzekach oraz w zlewniach zurbanizowanych wzrosty stanów wody mogą być gwałtowne. W zlewniach kontrolowanych, w przypadku wystąpienia szczególnie intensywnych opadów, istnieje możliwość przekroczenia stanów ostrzegawczych.

- **Zlewnie Skawy, Raby, Czarnej Orawy, Dunajca do zb. Czchów, górnej Białej (Tarnowskiej) oraz Ropy** – od godz. 12:00 dnia 02.08.2024 r. do godz. 22:00 dnia 02.07.2024 r.;

W obszarach występowania prognozowanych opadów burzowych, na mniejszych rzekach oraz w zlewniach zurbanizowanych, mogą wystąpić gwałtowne wzrosty poziomu wody.

- **Zlewnie Jasiołki, górnego Wisłoka, Osławy oraz Hoczewki** – od godz. 12:00 dnia 02.08.2024 r. do godz. 22:00 dnia 02.07.2024 r.;

W obszarach występowania prognozowanych opadów burzowych, na mniejszych rzekach oraz w zlewniach zurbanizowanych, mogą wystąpić gwałtowne wzrosty poziomu wody.

- **Pilica do Zb. Sulejów, Pilica od Zb. Sulejów** – od godz. 20:00 dnia 02.08.2024 r. do godz. 11:00 dnia 03.07.2024 r.;

W związku z prognozowanymi intensywnymi opadami deszczu o charakterze burzowym, w rzekach spodziewane są lokalne wzrosty poziomu wody. W obszarach występowania prognozowanych opadów burzowych, na mniejszych rzekach oraz w zlewniach zurbanizowanych, mogą wystąpić gwałtowne wzrosty poziomu wody i podtopienia. W miejscach wystąpienia szczególnie intensywnych opadów, punktowo istnieje możliwość przekroczenia stanów ostrzegawczych.

- **Wisła od ujścia Kamiennej do Dębina (część lewobrzeżna), Iłżanka, Radomka, Pilica do Zb. Sulejów, Pilica od Zb. Sulejów** – od godz. 22:00 dnia 02.08.2024 r. do godz. 15:00 dnia 03.07.2024 r.;

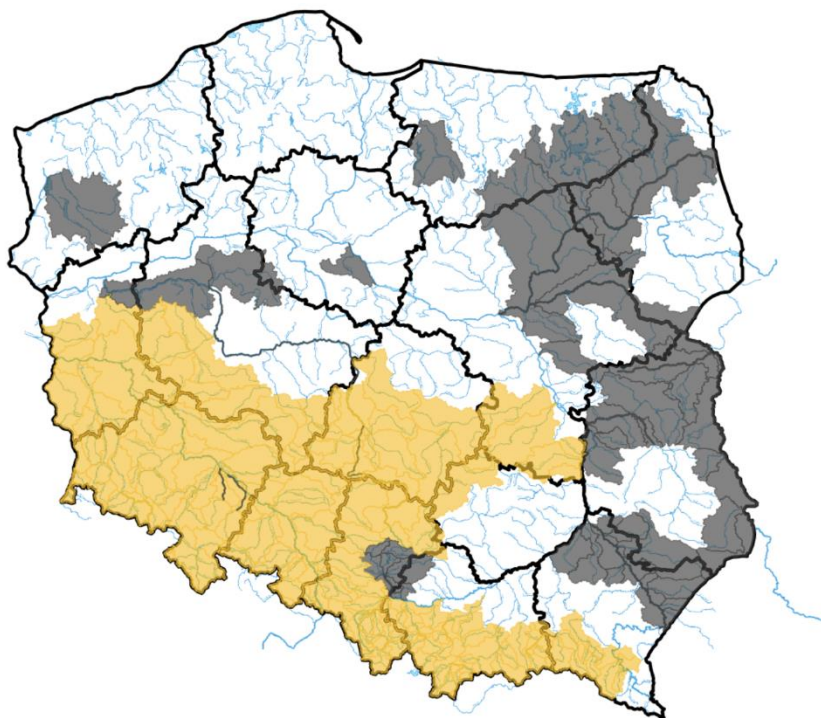
W związku z prognozowanymi intensywnymi opadami deszczu o charakterze burzowym, w rzekach spodziewane są lokalne wzrosty poziomu wody. W obszarach występowania prognozowanych opadów burzowych, na mniejszych rzekach oraz w zlewniach zurbanizowanych, mogą wystąpić gwałtowne wzrosty poziomu wody i podtopienia. W miejscach wystąpienia szczególnie intensywnych opadów, punktowo istnieje możliwość przekroczenia stanów ostrzegawczych.

- **Odra od Chałupek do Koźła, Olza, Czadeczka, Psina, Ruda, Bierawka, Kłodnica, Mała Panew** – od godz. 20:00 dnia 02.08.2024 r. do godz. 10:00 dnia 03.07.2024 r.;

W obszarach występowania prognozowanych intensywnych opadów, prognozowane są wzrosty stanów wody do strefy stanów wysokich. Na mniejszych rzekach wzrosty mogą mieć charakter gwałtowny. W przypadku wystąpienia szczególnie intensywnych opadów, istnieje możliwość punktowego przekroczenia stanów ostrzegawczych.

- **Warta górna do Poraja, Warta górna od Poraja do Liswarty, Liswarta, Warta górna od Widawki do Zb. Jeziorsko, Grabia, Nieciecz, Widawka, Ner, Swędrnia** – od godz. 20:00 dnia 02.08.2024 r. do godz. 11:00 dnia 03.07.2024 r.;

W obszarach występowania prognozowanych opadów deszczu z burzami spodziewane są wzrosty stanów wody do strefy wody wysokiej. Na mniejszych rzekach oraz w zlewniach zurbanizowanych wzrosty stanów wody mogą być gwałtowne. W zlewniach kontrolowanych, w przypadku wystąpienia szczególnie intensywnych opadów, istnieje możliwość przekroczenia stanów ostrzegawczych.



Źródło: IMGW-PIB

## 2. Ostrzeżenia meteorologiczne

W dniu 2 sierpnia 2024 r. (na godz. 11:00) **obowiązują ostrzeżenia meteorologiczne<sup>1</sup> 2 stopnia** dotyczące **silnego deszczu z burzami**:

- **województwo dolnośląskie** (pow. bolesławiecki, głogowski, górowski, jaworski, jeleniogórski, kamiennogórski, legnicki, lubański, lubiński, lwówecki, polkowicki, wołowski, zgorzelecki, złotoryjski, Jelenia Góra, Legnica) – od godz. 03:00 dnia 02.08.2024 do godz. 01:00 dnia 03.08.2024;

Prognozowane są opady deszczu o natężeniu umiarkowanym, okresami silnym. Wysokość opadu miejscami do 70 mm. Opadom towarzyszyć będą burze z porywami wiatru do 65 km/h. Lokalnie możliwy drobny grad.

- **województwo lubuskie** (pow. świebodziński), **województwo wielkopolskie** (pow. grodziski, kościański, wolsztyński) – od godz. 06:00 dnia 02.08.2024 do godz. 01:00 dnia 03.08.2024;

Prognozowane są opady deszczu o natężeniu umiarkowanym, okresami silnym. Wysokość opadu miejscami do 70 mm. Opadom towarzyszyć będą burze z porywami wiatru do 65 km/h. Lokalnie możliwy drobny grad.

W dniu 2 sierpnia 2024 r. (na godz. 11:00) **obowiązują ostrzeżenia meteorologiczne<sup>1</sup> 1 stopnia** dotyczące **silnego deszczu z burzami**:

- **województwo dolnośląskie** (pow. dzierzoniowski, kłodzki, milicki, oleśnicki, oławski, strzeliński, średzki, świdnicki, trzebnicki, wałbrzyski, wrocławski, ząbkowicki, Wrocław, Wałbrzych), **województwo łódzkie** (pow. wieluński, wieruszowski), **województwo opolskie** (pow. brzeski, głubczycki, kędzierzyńsko-kozielski, kluczborski, krapkowicki, namysłowski, nyski, oleski, opolski, prudnicki, strzelecki, Opole), **województwo wielkopolskie** (pow. gostyński, kępiński, krotoszyński, ostrowski, ostrzeszowski, rawicki) – od godz. 06:00 dnia 02.08.2024 do godz. 04:00 dnia 03.08.2024;

Prognozowane są opady deszczu o natężeniu umiarkowanym, okresami silnym. Wysokość opadu do 55 mm. Opadom towarzyszyć będą burze z porywami wiatru do 65 km/h. Możliwy drobny grad.

- **województwo małopolskie** (pow. bocheński, brzeski, chrzanowski, dąbrowski, krakowski, miechowski, olkuski, proszowicki, tarnowski, wielicki, Kraków, Tarnów), **województwo mazowieckie** (pow. lipski, przysuski, radomski,

szydłowiecki, zwoleński, Radom), **województwo świętokrzyskie** (pow. buski, jędrzejowski, kazimierski, kielecki, konecki, opatowski, ostrowiecki, pińczowski, sandomierski, skarżyski, starachowicki, staszowski, włoszczowski, Kielce) – od godz. 22:00 dnia 02.08.2024 do godz. 14:00 dnia 03.08.2024;

Prognozowane są opady deszczu o natężeniu umiarkowanym, okresami silnym. Wysokość opadu od 40 mm do 55 mm. W nocy opadom towarzyszyć będą lokalne burze z porywami wiatru do 60 km/h.

- **województwo lubelskie** (pow. biłgorajski, hrubieszowski, janowski, kraśnicki, opolski, tomaszowski, zamojski, Zamość), **województwo podkarpackie** (pow. brzozowski, dębicki, jarosławski, kolbuszowski, leżajski, lubaczowski, łańcucki, mielecki, niżański, przemyski, przeworski, ropczycko-sędziszowski, rzeszowski, stalowowolski, strzyżowski, tarnobrzeski, Przemyśl, Rzeszów, Tarnobrzeg) – od godz. 00:00 dnia 06.08.2024 do godz. 17:00 dnia 03.08.2024;

Prognozowane są opady deszczu o natężeniu umiarkowanym, okresami silnym. Wysokość opadu od 40 mm do 55 mm. W nocy opadom towarzyszyć będą lokalne burze z porywami wiatru do 60 km/h.

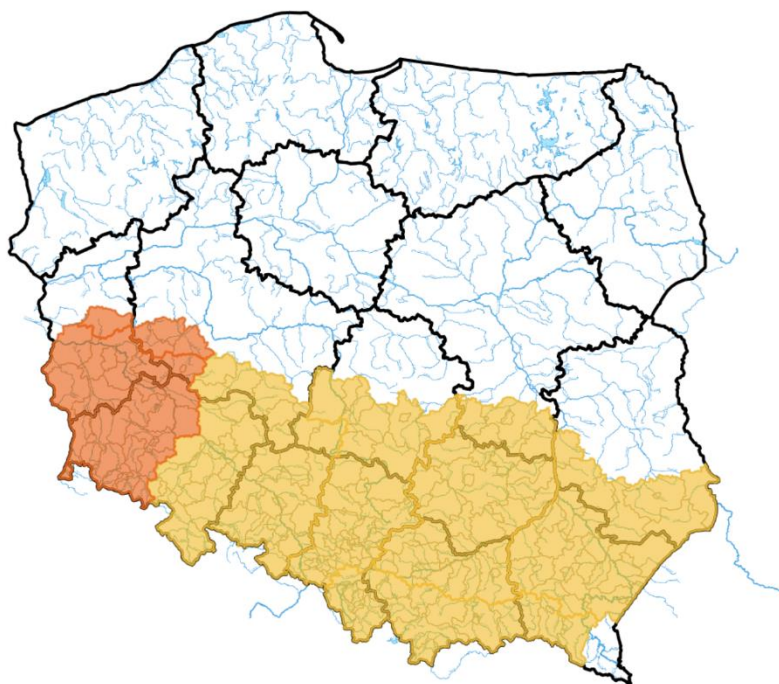
- **województwo łódzkie** (pow. bełchatowski, łaski, opoczyński, pajęczański, piotrkowski, radomszczański, sieradzki, zduńskowolski, Piotrków Trybunalski), **województwo śląskie** (pow. będziński, częstochowski, gliwicki, kłobucki, lubliniecki, mikołowski, myszkowski, raciborski, rybnicki, tarnogórski, bieruńsko-lędziński, wodzisławski, zawierciański, Bytom, Chorzów, Częstochowa, Dąbrowa Górnicza, Gliwice, Jastrzębie-Zdrój, Jaworzno, Katowice, Mysłowice, Piekary Śląskie, Ruda Śląska, Rybnik, Siemianowice Śląskie, Sosnowiec, Świętochłowice, Tychy, Zabrze, Żory) – od godz. 20:00 dnia 02.08.2024 do godz. 09:00 dnia 03.08.2024;

Prognozowane są opady deszczu o natężeniu umiarkowanym, okresami silnym. Wysokość opadu od 40 mm do 55 mm. W nocy opadom towarzyszyć będą lokalne burze z porywami wiatru do 60 km/h.

W dniu 2 sierpnia 2024 r. (na godz. 11:00) **obowiązują ostrzeżenia meteorologiczne<sup>1</sup> 1 stopnia** dotyczące **burz**:

- **województwo małopolskie** (pow. gorlicki, limanowski, myślenicki, nowosądecki, nowotarski, oświęcimski, suski, tatrzański, wadowicki, Nowy Sącz), **województwo podkarpackie** (pow. jasielski, krośnieński, sanocki, Krosno), **województwo śląskie** (pow. bielski, cieszyński, pszczyński, żywiecki, Bielsko-Biała) – od godz. 12:00 dnia 02.08.2024 do godz. 20:00 dnia 02.08.2024;

Prognozowane są burze, którym miejscami będą towarzyszyć silne opady deszczu od 20 mm do 30 mm oraz porywy wiatru do 70 km/h. Lokalnie grad.



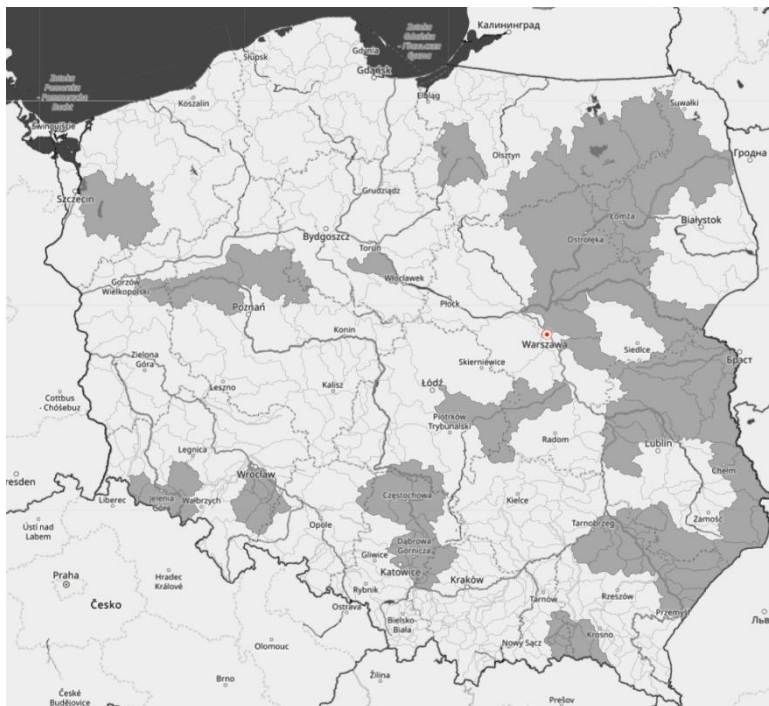
Źródło: IMGW-PIB

### 3. Ostrzeżenia dotyczące suszy

W dniu 2 sierpnia 2024 r. (na godz. 11:00) obowiązują **ostrzeżenia dotyczące suszy hydrologicznej**<sup>1</sup>.

W kolejnych dniach spodziewane jest dalsze utrzymywanie się przepływów wody poniżej SNQ w następujących obszarach:

1. **Kaczawa górna do Dunina** – od 17.06.2024 r. do odwołania;
2. **Drwęca od źródła do Welu** – od 19.06.2024 r. do odwołania;
3. **Środkowa Narew** – od 20.06.2024 r. do odwołania;
4. **Dolna Narew** – od 20.06.2024 r. do odwołania;
5. **Pisa** – od 20.06.2024 r. do odwołania;
6. **Górny Ełk, Górna Lega** – od 20.06.2024 r. do odwołania;
7. **Warta środkowa od Zb. Jeziorsko do Proсны, Warta środkowa od Proсны do Wełny** – od 20.06.2024 r. do odwołania;
8. **Biebrza** – od 24.06.2024 r. do odwołania;
9. **zlewnia Przemszy i przyrzecza Wisły** – od 29.06.2024 r. do odwołania;
10. **Warta górna od Liswarty do Widawki, Warta górna od Widawki do Zb. Jeziorsko** – od 01.07.2024 r. do odwołania;
11. **Tążyzna** – od 03.07.2024 r. do odwołania;
12. **Zlewnia Pilicy od zb. Sulejów** – od 04.07.2024 r. do odwołania;
13. **zlewnia Bugu do ujścia Uherki** – od 09.07.2024 r. do odwołania;
14. **Wieprz od ujścia Bystrzycy do ujścia, Kurówka i przyrzecze Wisły** – od 12.07.2024 r. do odwołania;
15. **zlewnia Sanu od ujścia Wiaru do ujścia do Wisły** - od 13.07.2024 r. do odwołania;
16. **Świder** – od 15.07.2024 r. do odwołania;
17. **Niemen** – od 15.07.2024 r. do odwołania;
18. **Bug** – od 17.07.2024 r. do odwołania;
19. **Kwisa górna do Zb. Leśna, Izera** – od 24.07.2024 r. do odwołania;
20. **Wełna** – od 25.07.2024 r. do odwołania;
21. **zlewnia Bugu od ujścia Uherki do Krzyczewa** – od 28.07.2024 r. do odwołania;
22. **zlewnie Ślęzy i Oławy** – od 29.07.2024 r. do odwołania;
23. **zlewnia górnego Bobru** – od 29.07.2024 r. do odwołania;
24. **przyrzecze Warty środkowej od Wełny do Noteci** – od 31.07.2024 r. do odwołania;
25. **Warta górna z Liswartą** – od 31.07.2024 r. do odwołania;
26. **zlewnia Iny i Płoni** – od 1.08.2024 r. do odwołania;
27. **zlewnia Wisłoki do ujścia Jasiołki (wraz ze zlewnią Jasiołki)** – od 1.08.2024 r. do odwołania;
28. **Łęg i przyrzecze Wisły** – od 1.08.2024 r. do odwołania;
29. **Niemen** – od 2.08.2024 r. do odwołania.



Źródło: IMGW-PIB

<sup>1</sup> Źródłem prezentowanych danych są informacje zbierane i przetwarzane przez państwową służbę hydrologiczno-meteorologiczną, którymi rozporządza „IMGW–PIB”.

#### 4. Przekroczenia stanów alarmowych i ostrzegawczych

W dniu 2 sierpnia 2024 r. (na godz. 11:00) zanotowano przekroczenie stanu ostrzegawczego:

- na 1 stacji wodowskazowej Przymorza;
- na 1 stacji wodowskazowej w dorzeczu Odry.

Nazwa stacji	Rzeka	Województwo	Stan [cm]	Zmiana w ciągu doby (od 06 do 06 UTC) [cm]	Stan ostrzegawczy [cm]	Stan alarmowy [cm]
GORĘCZYNO	Radunia	pomorskie	214	0	210	240
ODOLANÓW	Barycz	wielkopolskie	96	-6	90	120

Zanotowano opady o dużej wydajności:

OPADY O DUŻEJ WYDAJNOŚCI NA STACJACH METEOROLOGICZNYCH IMGW-PIB						
Województwo	Wartość maksymalnej sumy dobowej opadu*	Stacja, na której wystąpiła maksymalna suma dobowa opadu*	Liczba stacji z sumą opadu powyżej 20 mm	Liczba wszystkich stacji, na których wystąpił opad	Udział procentowy stacji z sumą opadu powyżej 20 mm	Udział procentowy stacji, na których wystąpił opad
	[mm]	-	-	-	[%]	[%]
dolnośląskie	31	TWARDOCICE	5	81	4	77
kujawsko-pomorskie	-	-	0	1	0	4

lubelskie	-	-	0	3	0	15
lubuskie	-	-	0	4	0	18
łódzkie	-	-	0	5	0	14
małopolskie	-	-	0	95	0	84
mazowieckie	-	-	0	1	0	5
opolskie	-	-	0	18	0	66
podkarpackie	-	-	0	60	0	89
podlaskie	-	-	0	2	0	5
pomorskie	-	-	0	1	0	3
śląskie	-	-	0	68	0	87
świętokrzyskie	-	-	0	18	0	66
warmińsko-mazurskie	-	-	0	2	0	7
wielkopolskie	-	-	0	3	0	3
zachodniopomorskie	-	-	0	2	0	4

## 5. Pogotowia i alarmy przeciwpowodziowe.

Brak.

## 6. Informacja o zagrożeniach.

W związku z prognozowanymi opadami burzowymi możliwe są gwałtowne wzrosty stanów wody, w szczególności w zlewniach górskich i na terenach zurbanizowanych.

## 7. Wskazanie działań niezbędnych do podjęcia w ciągu najbliższej doby.

Wzmószony monitoring sytuacji hydrologiczno-meteorologicznej.

## 8. Aktualna sytuacja hydrologiczna

### Dorzecze Wisły

Stany wody w dorzeczu Wisły układają się w strefie wody niskiej i średniej, lokalnie wysokiej. Stan średni zanotowano na Nidzie, Bystrzycy, Tyśmienicy, Orzycu, Nurcu i Brdzie oraz lokalnie na Wiśle, Skawie, Dunajcu, Białej Tarnowskiej, Sanie, Kamiennej, Pisie, Liwcu, Wkrze, Bzurze i Drwęcy. Stan wysoki obserwowano na Supraśli oraz lokalnie na Drwęcy.

### Dorzecze Odry

Stany wody w dorzeczu Odry układają się w strefie wody niskiej i średniej, lokalnie wysokiej. Stan średni obserwowano na Drawie i Inie oraz lokalnie na Odrze, Bystrzycy, Widawie, Kaczawie, Nysie Łużyckiej, Prośnie i Noteci. Stan wysoki zanotowano na Gwdzie oraz lokalnie na Baryczy, Bobrze i Noteci.

### Dorzecza rzek Przymorza, Pregoty i Niemna

Stany wody w dorzeczach rzek Przymorza, Pregoty i Niemna układają się w strefie wody średniej, lokalnie wysokiej i niskiej. Stan wysoki obserwowano na Parsęcie. Stan niski obserwowano na Łebie i Węgorapie oraz lokalnie na Łynie.

## **Morze Bałtyckie, Zalew Szczeciński i Zalew Wiślany**

Poziom wody na stacjach morskich układa się w strefie wody średniej.

### **Obszar administrowany przez RZGW w Białymstoku**

W ciągu ostatniej doby na obszarze administrowanym przez RZGW w Białymstoku nie odnotowano opadów atmosferycznych.

W zlewni **Narwi i Biebrzy** obserwowano stabilizację stanu wody oraz niewielkie wahania związane z pracą urządzeń hydrotechnicznych. Największy wzrost odnotowano na stacji Babino rz. Narew 11 cm natomiast największy spadek na stacji Wizna rz. Narew 10 cm. Stany wód utrzymują się w strefie wody średniej i niskiej, lokalnie wysokiej.

W zlewni **Łyny i Węgorapy** obserwowano wzrosty i wahania wody związane z pracą urządzeń hydrotechnicznych. Największe spadki odnotowano na stacjach: Mikosze rz. Orzysza – 16 cm, Mieduniszki rz. Węgorapa - 14 cm, Prosna rz. Guber – 12 cm. Stany wód utrzymują się w strefie wody średniej i niskiej, punktowo wysokiej.

W zlewni **Niemna** obserwowano stabilizację i niewielkie wahania stanu wody. Stany wód utrzymują się w strefie wody średniej i niskiej, punktowo wysokiej.

Na **Wielkich Jeziorach Mazurskich** stany wód utrzymują się w strefie wody średniej i niskiej.

W zlewni **Narwi i Biebrzy** przewiduje się stabilizację i lokalne wzrosty oraz nieznaczne wahania związane z pracą urządzeń hydrotechnicznych. Stany wód utrzymują się w strefie wody średniej i niskiej, lokalnie wysokiej.

W zlewni **Łyny i Węgorapy** przewiduje się stabilizację i lokalne wzrosty oraz nieznaczne wahania związane z pracą urządzeń hydrotechnicznych. Stany wód utrzymują się w strefie wody średniej i niskiej, lokalnie wysokiej.

W zlewni **Niemna** przewiduje się stabilizację i wahania związane z pracą urządzeń hydrotechnicznych. Stany wód utrzymują się w strefie wody średniej i niskiej, lokalnie wysokiej.

W ciągu najbliższej doby IMGW-PIB prognozuje w dzień zachmurzenie małe i umiarkowane. Temperatura maksymalna od 22°C na północy do 26°C. Wiatr słaby, północny. W nocy zachmurzenie małe i umiarkowane, później stopniowo wzrastające do dużego. Miejscami możliwe opady deszczu. Lokalnie mgła ograniczająca widzialność do 300 m. Temperatura minimalna od 10°C do 14°C. Wiatr słaby, północno-wschodni i północny.

### **Obszar administrowany przez RZGW w Bydgoszczy**

W ciągu minionej doby w Regionie Wodnym Noteci nie odnotowano opadów.

**W zlewni rzeki Noteci** stany wody układają się w strefie stanów niskich, średnich i wysokich.

**Na Kanale Bydgoskim** wzrost 8 cm na SW Czyżkówko i SW Prądy oraz spadek 6 cm na SW Nakło Wschód.

**Na rzece Dolnej Skanalizowanej Noteci** od m. Nakło nad Notecią do m. Ujście zarejestrowano wzrost 4 cm na SW Krostkowo, 2 cm na SW Gromadno i SW Nakło Zachód, strefa stanów niskich i wysokich.

**Poniżej m. Ujście** odnotowano wzrost 4 cm na SW Mikołajewo i SW Walkowice, a także spadek 12 cm na SW Wrzeszczyna, 10 cm na SW Wieleń, 6 cm na SW Romanowo, 4 cm na SW Drawsko, 2 cm na wodowskaziu Czarnków, SW Pianówka i w miejscowości Krzyż.

**Na rzece Noteci swobodnie płynącej** zarejestrowano spadki do 5 cm, strefa stanów niskich i średnich.

**Na rzece Górnej Skanalizowanej Noteci** odnotowano wzrost 6 cm na SW Antoniewo i 2 cm na SW Dębinek Północny, a także spadek 2 cm na SW Barcin, SW Dębinek Południowy i SW Lisi Ogon.

W ciągu minionej doby, **na dopływach**, stany rzek układały się w strefie niskich i wysokich.

**W zlewni rzeki Łobżonka** odnotowano spadek 6 cm, strefa stanów niskich.

**W zlewni rzeki Gwdy**, na górnym odcinku odnotowano stan 218 cm z okresowym wahaniami do 19 cm, na dolnym odcinku spadek 4 cm z okresowym wahaniami do 6 cm, strefa stanów wysokich.

**W zlewni rzeki Drawy** zarejestrowano spadek 3 cm, strefa stanów niskich.



W ciągu najbliższej doby dla dolnego odcinka Noteci i jego dopływów prognozowana jest stabilizacja oraz spadki. Na górnym odcinku Noteci prognozowana jest stabilizacja oraz spadki. Stany wody będą układać się w strefie stanów niskich, średnich i wysokich.

W ciągu najbliższej doby IMGW-PIB prognozuje zachmurzenie małe, umiarkowane, duże i całkowite, lokalnie przelotne opady deszczu oraz możliwe burze z gradem o dużym natężeniu, prognozowany opad podczas burz do 40 mm, temperatura w ciągu dnia wahać się będzie od 18°C na północy do 25°C na północy, temperatura minimalna w nocy spadnie do 11°C, wiatr słaby, umiarkowany, północny, prognozowane porywy podczas burz do 65 km/h.

### **Obszar administrowany przez RZGW w Gdańsku**

W ciągu ostatniej doby na obszarze administrowanym przez RZGW w Gdańsku nie odnotowano opadu powyżej 20 mm.

Aktualnie w regionie wodnym Dolnej Wisły stany średnie;

Na Zalewie Wiślanym strefa stanów średnich;

Na rzekach Przymorza stany średnie. Miejscami niskie, wysokie i ostrzegawczy (stacja Goręczyno);

Na rzekach w zlewni Zalewu Wiślanego stany średnie, miejscami niskie i wysokie;

Na Wiśle stany niskie, miejscami średnie;

W południowo-wschodniej części Regionu Wodnego stany średnie, miejscami wysokie;

W południowo-zachodniej części Regionu Wodnego stany średnie i wysokie.

W ciągu najbliższej doby IMGW-PIB prognozuje w dzień zachmurzenie małe lub umiarkowane. Temperatura maksymalna od 21°C do 24°C, nad morzem miejscami 19°C. Wiatr słaby, zmienny, z przewagą kierunków północnych. W nocy zachmurzenie małe lub umiarkowane. Lokalnie mgła ograniczająca widzialność do 300 m. Temperatura minimalna od 11°C do 14°C, nad morzem miejscami 16°C. Wiatr słaby, zmienny.

### **Obszar administrowany przez RZGW w Gliwicach**

W ciągu ostatniej doby nie odnotowano opadów deszczu powyżej 20 mm.

Stany wody w **Regionie Wodnym Małej Wisły** kształtują się w strefie stanów niskich i średnich.

Stany wody w **Regionie Wodnym Górnej Odry** kształtują się w strefie stanów niskich i średnich.

Na najbliższą dobę IMGW-PIB prognozuje w dzień zachmurzenie umiarkowane, później od południowego zachodu województwa wzrastające do dużego i miejscami przelotne opady deszczu oraz burze. W czasie burz wysokość opadu do 30 mm. Temperatura maksymalna od 25°C do 27°C, w rejonach podgórskich od 23°C do 25°C, wysoko w Beskidach od 17°C do 20°C. Wiatr słaby, wschodni, miejscami zmienny. Wysoko w górach wiatr słaby i umiarkowany, z kierunków południowych. W czasie burz możliwe porywy wiatru do 65 km/h. W nocy zachmurzenie duże i całkowite. Opady deszczu, miejscami burze. Suma opadów od 15 mm do 30 mm. Temperatura minimalna od 15°C do 18°C, w rejonach podgórskich od 14°C do 17°C, wysoko w Beskidach od 11°C do 13°C. Wiatr słaby, z kierunków północnych. Wysoko w górach wiatr umiarkowany i dość silny, porywisty, południowo-zachodni, po północy skręcający na zachodni i północno-zachodni. W czasie burz możliwe porywy wiatru do 60 km/h.

### **Obszar administrowany przez RZGW w Krakowie**

Według danych IMGW-PIB w Regionie Wodnym Górnej-Zachodniej Wisły w ciągu ostatniej doby odnotowano niewielką ilość opadów atmosferycznych, maksymalnie do 5,3 mm w zlewni Skawinki (Kalwaria Zebrzydowska).

W ciągu ostatniej doby, na rzekach i potokach regionu obserwowano głównie stabilizację stanów wód. Wystąpiły lokalnie niewielkie wzorzysty stan wód, największy wzrost wystąpił na Wiśle w profilu Grabie (14 cm). Natomiast największy spadek odnotowano na Czarnej Nidzie w profilu Morawica (11 cm).

Zwierciadła rzek i potoków w regionie znajdują się w strefie stanów niskich i średnich. W strefie stanów niskich układa się zwierciadło wód Soły, górnej Skawy, Raby i dolnego Dunajca. W strefie stanów średnich jest zwierciadło wód dolnej Skawy oraz Nidy.

Zwierciadło wód Wisły od ujścia Soły do ujścia Skawinki jest w strefie stanów niskich, na odcinku krakowskim obserwowane są stany średnie, natomiast poniżej Krakowa występują stany niskie.

Na najbliższą dobę IMGW PIB prognozuje miejscami przelotne opady deszczu oraz burze, głównie na południu regionu. W czasie burz wysokość opadu do 30 mm.

### **Obszar administrowany przez RZGW w Lublinie**

W ciągu ostatniej doby na obszarze administrowanym przez RZGW w Lublinie opad dobowy o sumie powyżej 20 mm nie został zaobserwowany.

**W zlewni Bugu po Krzyczew** obserwowano głównie spadki, stabilizację oraz punktowo niewielki wzrost poziomu wody, w strefie stanów niskich i średnich oraz punktowo wysokich.

**W zlewni Bugu poniżej profilu Krzyczew** obserwowano niewielkie spadki oraz punktowo stabilizację poziomu wody, w strefie wody niskiej i średniej.

**Na Bugu po Krzyczew** prognozuje się opadanie oraz stabilizację oraz lokalnie wahania stanu wody, związane z prognozowanymi intensywnymi opadami deszczu o charakterze burzowym - w strefie stanów niskich, średnich oraz punktowo wysokich.

**W zlewni Bugu poniżej profilu Krzyczew** prognozuje się opadanie oraz stabilizację - w strefie wody niskiej i średniej.

Na najbliższą dobę IMGW-PIB prognozuje w dzień zachmurzenie początkowo małe, pod wieczór od zachodu wzrastające do dużego. Temperatura maksymalna od 26°C do 28°C. Wiatr słaby, północny. W nocy zachmurzenie duże. Opady deszczu, miejscami o natężeniu umiarkowanym. Możliwe lokalne burze. Suma opadów do 30 mm. Temperatura minimalna od 15°C do 17°C. Wiatr słaby, północno-wschodni i północny, okresami zmienny.

### **Obszar administrowany przez RZGW w Poznaniu**

W ciągu minionej doby w regionie wodnym Warty przeważnie bez opadu, na południu niewielkie opady w okolicach 2 mm.

W Regionie Wodnym Warty sytuacja stabilna: stany wody przeważnie ze spadkiem lub z niewielkimi wahaniami, miejscami ze wzrostem układają w strefie stanów niskich i średnich, lokalnie w wysokich.

Na **Warcie** do zbiornika Jeziorsko kilkucentymetrowe wahania lub spadki stanów wody w strefie niskich. Na dopływach tego odcinka Warty stany wody w strefie niskich i średnich, lokalnie wysokich: przeważnie niewielkie wahania lub spadki, miejscami wzrost. Na Warcie poniżej zbiornika Jeziorsko stany wody układają się w strefie niskich, w Świerkocinie średnich: na całej długości aż do ujścia przeważnie niewielkie spadki, lokalnie wahania. Na dopływach stany przeważnie w strefie średnich, lokalnie niskich i wysokich: na ogół kilkucentymetrowe spadki, lokalnie wahania, największe zmiany na Powie (Posoka) oraz Wełnie (Kowanówko) – wahania do ok. 24 cm związane z pracą urządzeń hydrotechnicznych.

**W zlewni Proсны** stany wody w strefie średnich, miejscowo niskich: przeważnie niewielki spadek stanów lub wahania, w Bogustawiu na Prośnie wahania do ok. 15 cm.

Na pośrednim stanowisku **Kanału Ślesińskiego** rzędna piętrzenia układa się pomiędzy NPP a MaxPP, a na szczytowym na pomiędzy MinPP a NPP.

Na **Warcie** do zbiornika Jeziorsko spodziewany jest wzrost stanów wody w strefie stanów niskich, możliwe wahania. Na dopływach podobnie – możliwe wahania lub wzrost stanów wody w strefie niskich, średnich, miejscowo w wysokich. Poniżej zbiornika Jeziorsko na Warcie stany wody w strefie niskich, lokalnie średnich: przeważnie wahania do kilku centymetrów, miejscami możliwy niewielki wzrost. Na dopływach tego odcinka, w tym w zlewni Proсны, również prognozowane są przeważnie wahania lub spadek stanów wody, lokalnie wzrost w strefie niskich i średnich.

W ciągu najbliższej doby zachmurzenie duże i całkowite. Opady deszczu, w centrum i na południu okresami o natężeniu umiarkowanym i silnym. Po południ burze, lokalnie z gradem i tam prognozowana wysokość opadów do 40 mm Temperatura minimalna od 13°C, maksymalna do 23°C. Wiatr słaby i umiarkowany, wschodni i północno-wschodni pod koniec dnia na zachodzie skręcający na północno-zachodni. W czasie burz porywy wiatru do 65 km/h.

### **Obszar administrowany przez RZGW w Rzeszowie**

W ciągu ostatniej doby zaobserwowano średnie opady w wysokości 0,9-2,9 mm na całym obszarze administrowanym przez RZGW w Rzeszowie.

Na obszarze zlewni **Sanu i Wisłoka** stany wód układają się w strefie wody niskiej oraz lokalnie średniej. W ciągu ostatniej doby na większości stacji wodowskazowych zaobserwowano stabilizację stanu wody. Największy wzrost stanu wody miał miejsce w przekroju Krówniki na Wiarze (3 cm), Kańczuga na Mleczce (2 cm), Godowa na Stobnicy (1 cm).

Na obszarze **zlewni Wisłoki i Łęgu** stany wód układają się w strefie wody niskiej oraz średniej. W ciągu ostatniej doby na większości stacji wodowskazowych zaobserwowano wzrost stanu wody. Największy wzrost stanu wody miał miejsce w przekroju Olimpów (LSOP) na Bystrzycy (5 cm), Zagorzyce (LSOP) na Budziszu (3 cm), Mielec na Wistołce (2 cm).

Na najbliższą dobę IMGW-PIB prognozuje w dzień zachmurzenie początkowo małe, po południu od zachodu województwa wzrastające do umiarkowanego i dużego. Po południu w rejonach górskich gdziekolwiek możliwe przelotne opady deszczu i burze. Temperatura maksymalna od 27°C do 29°C. Wiatr słaby, wschodni, miejscami zmienny. W nocy zachmurzenie duże i całkowite. Opady deszczu, miejscami burze. Temperatura minimalna od 17°C do 19°C. Wiatr słaby, północny i północno-wschodni.

### **Obszar administrowany przez RZGW w Szczecinie**

Stany wody na wodowskazach **Odry granicznej poniżej ujścia Warty** układają się przeważnie w strefie stanów niskich, lokalnie w Widuchowej w strefie stanów średnich.

W **ujściowym odcinku Odry i na Zalewie Szczecińskim** stany wody układają się w strefie stanów średnich.

Na **odcinku wybrzeża morskiego** stany wody układają się w strefie stanów średnich.

Na rz. **Myśli** stany wody układają się w dolnej strefie stanów średnich.

Na rz. **Płoni** stany wody układają się w strefie stanów średnich.

Na rz. **Inie** stany wody układają się w strefie stanów średnich.

Na rz. **Małej Inie** stany wody układają się w strefie stanów wysokich.

Stany **rzek Przymorza Zachodniego** układają się w strefie stanów niskich, średnich i wysokich.

Na rz. **Redze** stany wody układają się w strefie stanów średnich. Przeważa tendencja malejąca.

Na rz. **Sąpólnej** stany wody układają się na granicy stanów średnich i niskich.

Na rz. **Parsęcie** stany wody układają się przeważnie strefie stanów wysokich, lokalnie w dolnym odcinku w strefie stanów średnich.

Na rz. **Radew** stany wody w górnym odcinku układają się w strefie stanów średnich, w dolnym odcinku w strefie stanów wysokich.

Na rz. **Dzierżęcince** stany wody układają się w strefie stanów niskich.

Na rz. **Grabowa** stany wody układają się w strefie stanów wysokich.

Na rz. **Wieprzy** stany wody układają się przeważnie w strefie stanów średnich, lokalnie w górnym odcinku (Kwisno) w strefie stanów niskich.

Na rz. **Studnicy** stany wody układają się w strefie stanów średnich.

## Obszar administrowany przez RZGW w Warszawie

Na obszarze administrowanym przez RZGW w Warszawie opad dobowy powyżej 20 mm nie został zaobserwowany. Obecnie stany wód na obszarze administrowanym przez RZGW w Warszawie układają się w strefie stanów niskich, lokalnie średnich i wysokich.

W ciągu najbliższej doby na **Wiśle** prognozuje się – od stacji: Zawichost do stacji: Kępa Polska stabilizację stanu wody w strefie stanów niskich; na stacji: Włocławek wahania stanu wody w strefie stanów niskich.

Na dopływach Wisły od Zawichostu do Włocławka przewiduje się wahania stanu wody w strefie stanów niskich, lokalnie średnich i wysokich.

W ciągu najbliższej doby **na Narwi od Orzyca po ujście** prognozuje się stabilizację stanu wody w strefie stanów niskich, lokalnie wahania stanów wody w strefie stanów niskich (stacja: Orzechowo).

Na dopływach Narwi od Orzyca po ujście przewiduje się wahania stanu wody w strefie stanów średnich, lokalnie niskich i wysokich.

W ciągu najbliższej doby na **Bugu od Liwca do ujścia** prognozuje się stabilizację stanu wody w strefie stanów niskich.

W ciągu najbliższej doby w regionie administrowanym przez RZGW w Warszawie w trakcie dnia na przeważającym obszarze brak opadów, tylko w części południowej oraz na krańcach południowo-zachodnich opady deszczu i burze o zróżnicowanym zakresie i intensywności. Przewidywana suma opadów do 30 mm, lokalnie do 55 mm. Temperatura maksymalna w przedziale od 22°C do 29°C. W Górach Świętokrzyskich do 26°C. Wiatr słaby, okresami zmienny. W czasie burz porywy wiatru do 65 km/h. W nocy na przeważającym obszarze opady deszczu, lokalnie burze o zróżnicowanym zakresie i intensywności, tylko na krańcach zachodnich oraz północnych brak opadów. Przewidywana suma opadów od 15 mm do 55 mm. Temperatura minimalna w przedziale od 11°C do 18°C. Wiatr słaby, okresami umiarkowany i zmienny. W czasie burz porywy wiatru do 60 km/h.

## Obszar administrowany przez RZGW we Wrocławiu

W minionej dobie odnotowano opady deszczu, maksymalne w zlewni Kaczawy – 31 mm, Kwisy – 29 mm, , Bobru – 26 mm, Nysy Łużyckiej – 20 mm w pozostałych zlewniach poniżej 10 mm.

Stany wód na wodowskazach **środkowej Odry** (poniżej ujścia Nysy Kłodzkiej) układają się w strefie stanów niskich i średnich na Odrze skanalizowanej oraz niskich na odcinku swobodnie płynącym.

Stany wód na wodowskazach **dolnej Odry** (powyżej ujścia Warty) układają się w strefie stanów niskich.

Stany wód na **pozostałych wodowskazach** układają się głównie w strefie stanów niskich i średnich oraz lokalnie wysokich i ostrzegawczych. Stan ostrzegawczy został osiągnięty w 1 przekroju wodowskazowym w zlewni Baryczy (Odolanów na Baryczy).

Obecnie obserwuje się głównie stabilizację stanów wód. Lokalne wzrosty spowodowane są pracą urządzeń hydrotechnicznych, a w miejscach występowania opadów również spływem wód opadowych.

## 9. Informacja o zbiornikach.

		Zbiorniki retencyjne - ogółem								
		Sytuacja na dzień 2.08.2024 r. na godz. 6 <sup>00</sup> (UTC)								
		Zbiorniki rzeka	Odptyw średni [m <sup>3</sup> /s]	Dopływ średni [m <sup>3</sup> /s]	Poj. aktual. [mln m <sup>3</sup> ]	* Poj. norm. [mln m <sup>3</sup> ]	* Poj. Przy Max PP [mln m <sup>3</sup> ]	*Rezerwa pow. wymagana [mln m <sup>3</sup> ]	Aktualna rez. pow. [mln m <sup>3</sup> ]	Rezerwa do wykorzyst. %
		1	2	3	4	5	6	7	8	9
							6-5	6-4	8/7*100	
RZGW w Białymstoku	1	Zb. Siemianówka (Narew)	2,62	0,19	42,94	64,80	79,10	14,30	36,16	253
RZGW w Bydgoszczy	2	Jez. Gopło (Noteć)	1,23	0,62	3,10	-	21,66	7,70	18,56	241
	3	Zb. Pakość (Mała Noteć)	1,11	0,12	20,23	36,30	42,58	6,30	22,35	355
RZGW w Gliwicach	4	Zb. Goczałkowice **** (Wisła)	1,20	0,00	90,97	118,07	161,25	43,18	70,28	163
	5	Zb. Wisła-Czarne (Wisła)	0,25	0,23	1,69	2,36	4,04	1,68	2,35	140
	6	Zb. Łąka (Pszczynka)	1,08	0,39	7,41	8,01	11,15	3,14	3,74	119
	7	Zb. Kuźnica Wareżyńska (Przemsza)	0,01	0,00	38,85	39,17	46,28	7,11	7,43	105
	8	Zb. Przeczycze (Przemsza)	0,94	0,25	8,62	17,37	20,29	2,92	11,67	400
	9	Zb. Kozłowa Góra (Brynica)	0,15	0,82	10,18	12,39	15,18	2,79	5,00	179
	10	Zb. Pogoria III (Pogoria)			11,27	11,41	12,03	0,62	0,76	123
	11	Zb. Dzierżno Duże (Kłodnica)	2,00	0,68	60,08	60,14	63,02			
	12	Zb. Pławniowice (Toszecki Potok)			26,61	26,74	29,15	2,41	2,54	105
	13	Zb. Dzierżno Małe (Drama)	0,30	0,30	8,56	9,50	12,30	2,80	3,74	133
	14	Zb. Turawa (Mała Panew)	3,50	3,50	69,08	80,04	92,61	12,57	23,53	187
	15	Zb. Rybnicki ** (Ruda)	0,99	0,48	20,03	22,10	23,50	1,40	3,47	248
RZGW w Krakowie	16	Zb. Czaniec (Soła)	6,10	3,90	1,00	1,30	1,30	0,00	0,00	
	17	Zb. Porąbka (Soła)	3,90	4,90	18,70	22,00	26,50	4,50	7,90	176
	18	Zb. Tresna (Soła) *	4,90	2,30	52,00	53,90	92,70	38,80	40,70	105
	19	Zb. Świnna Poręba (Skawa)	5,40	1,70	99,20	100,70	160,80	60,10	61,70	103
	20	Zb. Dobczyce (Raba) *	2,40	1,90	91,60	92,70	137,70	45,00	46,10	102
	21	Zb. Chańcza (Czarna)	1,20	1,00	11,20	14,20	23,80	9,60	12,60	131
	22	Zb. Czchów (Dunajec)	20,00	25,00	7,00	7,50	7,50	0,00	0,80	

	23	Zb. Rożnów (Dunajec) *	29,00	36,00	85,50	105,80	155,80	50,00	63,10	126
	24	Zb. Czorsztyn (Dunajec)	18,70	9,50	159,60	176,50	238,60	62,10	79,00	127
	25	Zb. Zesławice (Dłubnia)			0,42	0,42	0,73	0,31	0,31	
RZGW w Lublinie	26	Zb. Nielisz (Wieprz)	3,80	10,47	20,17	20,61	28,47	7,86	8,30	106
RZGW w Poznaniu	27	Zb. Jeziorsko (Warta)	16,00	16,00	140,92	142,80	202,04	59,20	61,12	103
	28	Zb. Poraj (Warta)	1,58	2,00	12,36	12,54	20,34	7,80	7,98	102
RZGW w Rzeszowie	29	Zb. Klimkówka (Ropa)	2,00	0,15	17,95	34,54	41,95	10,00	24,00	240
	30	Zb. Besko (Wisłok)	0,90	0,60	5,58	8,41	13,21	6,28	7,63	121
	31	Zb. Solina ** (San)	13,00	5,10	394,92	472,00	472,04	50,00	77,12	154
RZGW w Warszawie	32	Zb. Brody Iłżeckie (Kamienna)	0,99	1,23	5,50	6,72	7,59	0,88	2,09	239
	33	Zb. Wióry (Świślina)	1,10	0,01	16,42	15,73	34,66	18,93	18,25	96
	34	Zb. Sulejów (Pilica)	11,00	8,40	71,21	75,11	84,33	9,22	13,12	142
	35	Zb. Cieszanowice (Luciąża)	0,18	0,11	3,77	7,34	9,10	1,76	5,33	303
	36	Zb. Miedzna (Wąglanka)	0,23	0,18	3,05	3,40	3,80	0,40	0,75	187
	37	Zb. Domaniów (Radomka)	0,70	0,21	3,64	9,90	14,37	4,47	10,73	240
	38	Zb. Włocławek***** (Wisła)	343,00	366,00	368,59	369,880	453,590		rzędna wody górnej: 57,28 m n.p.m.	
	39	Zb. Dębe***** (Narew)	93,00	83,00	88,71	89,960	95,980		rzędna wody górnej: 78,98 m n.p.m.	
RZGW we Wrocławiu	40	Topola (Nysa Kłodzka)	4,80	5,18	14,60	16,50	21,70	5,20	7,10	137
	41	Kozielno (Nysa Kłodzka)	4,80	4,80	12,89	12,90	16,30	3,40	3,40	101
	42	Otmuchów (Nysa Kłodzka)	6,0	6,00	31,92	58,40	129,20	70,80	97,30	137
	43	Nysa (Nysa Kłodzka)	10,0	8,23	54,33	65,70	121,70	56,00	67,40	120
	44	Mietków (Bystrzyca)	2,00	0,24	41,40	63,00	77,20	14,20	35,80	252
	45	Dobromierz (Strzegomka)	0,25	0,02	5,15	10,00	11,40	1,40	6,20	459
	46	Słup (Nysa Szalona)	0,77	1,09	20,75	31,00	38,10	7,10	17,30	245
	47	Bukówka (Bóbr)	0,33	0,19	8,67	12,80	16,70	3,90	8,00	205

48	Sosnówka (Czerwonka)	0,18	0,01	10,18	10,90	14,80	3,90	4,70	119
49	Pilchowice ** (Bóbr)	3,70	3,10	21,49	33,00	50,00	17,00	28,50	168
50	Złotniki ** (Kwisa)	0,40	0,60	8,07	10,50	12,10	1,60	4,00	252
51	Leśna ** (Kwisa)	0,90	0,50	5,53	8,00	16,80	8,80	11,30	128
52	Lubachów ** (Bystrzyca)	0,50	0,30	4,40	4,90	6,80	1,90	2,40	128

\* wartości stałe

\*\* Zbiorniki energetyczne

\*\*\*\* Ujęcie wody pitnej

\*\*\*\*\*zbiornik przepływowy

" rzędne piętrzenia zbiornika Włocławek (m n.p.m.): Min PP: 56,5, NPP: 57,3 MaxPP: 57,3

" rzędne piętrzenia zbiornika Dąbe (m n.p.m.): Min PP: 78,52, NPP: 79,02 MaxPP: 79,22

### Obszar administrowany przez RZGW w Białymstoku

Zbiornik Siemianówka pracuje zgodnie z obowiązującymi instrukcjami. Aktualna pojemność powodziowa wynosi 36,16 mln m<sup>3</sup>. Zbiornik dysponuje rezerwą powodziową na poziomie 253%.

### Obszar administrowany przez RZGW w Bydgoszczy

Na zbiorniku Pakość rzędna piętrzenia wynosi 77,44 m n.p.m. (194 cm > Min PP), odpływ ze zbiornika 1,1 m<sup>3</sup>/s, na zbiorniku Gopło rzędna piętrzenia wynosi 76,53 m n.p.m. (15 cm < NPP, 78 cm < MaxPP), odpływ średni wynosi 1,2 m<sup>3</sup>/s.

### Obszar administrowany przez RZGW w Gdańsku

W Regionie Wodnym Dolnej Wisły brak dużych, sztucznych zbiorników wodnych o istotnym znaczeniu przeciwpowodziowym objętych systemem monitorowania w ramach osłony przeciwpowodziowej kraju. Informacje o zbiorniku we Włocławku, który ma znaczenie dla osłony regionu, podaje RZGW w Warszawie.

### Obszar administrowany przez RZGW w Gliwicach

Zgodnie zaleceniami OTKZ zbiorniki Dzierżno Duże i Wisła Czarne posiadają obniżony poziom piętrzenia.

Na zbiornikach będących w administracji RZGW w Gliwicach rezerwa powodziowa jest w pełni zachowana.

#### Sytuacja w dorzeczu Górnej Odry po stronie czeskiej:

Wszystkie zbiorniki pracują w zakresie pojemności użytkowych i posiadają pełne rezerwy powodziowe (100%).

Źródło informacji - portal Povodí Odry, stan na 02.08.2024 r., godz. 08:30 CEST.

### Obszar administrowany przez RZGW w Krakowie

Sytuacja na zbiornikach jest stabilna i na bieżąco monitorowana. Wszystkie zbiorniki posiadają pojemność powodziową większą niż wymagana w instrukcjach gospodarowania wodą na obiektach.

### Obszar administrowany przez RZGW w Lublinie

Zbiornik Nielisz pracuje zgodnie z obowiązującymi instrukcjami. Aktualna pojemność powodziowa wynosi 8,3 mln m<sup>3</sup>. Zbiornik przeciwpowodziowy Nielisz dysponuje rezerwą powodziową 106%. Dopływ śr. do zbiornika przeciwpowodziowego Nielisz wynosi 10,47 m<sup>3</sup>/s. Odpływ śr. ze zbiornika przeciwpowodziowego Nielisz wynosi 3,80 m<sup>3</sup>/s.

## **Obszar administrowany przez RZGW w Poznaniu**

Zbiornik Poraj i Jeziorsko posiadają pełną rezerwę powodziową.

Na zbiorniku Jeziorsko rzędna piętrzenia wynosi 119,95 m n.p.m. (od wczoraj bez zmian, 5 cm < NPP), średni dopływ do zbiornika wynosi 16,00 m<sup>3</sup>/s przy odpływie średnim z ostatniej doby 16,00 m<sup>3</sup>/s. Zbiornik dysponuje rezerwą 61,1 mln m<sup>3</sup>, z możliwością powiększenia o dalsze 20,5 mln m<sup>3</sup> pojemności forsowanej. Na zbiorniku Poraj rzędna piętrzenia wynosi 275,45 m n.p.m. (od wczoraj +1 cm, 6 cm < NPP), średni dopływ do zbiornika wynosi 2,00 m<sup>3</sup>/s przy odpływie średnim z ostatniej doby 1,58 m<sup>3</sup>/s. Zbiornik dysponuje rezerwą 8,0 mln m<sup>3</sup>, z możliwością powiększenia o dalsze 4,1 mln m<sup>3</sup> pojemności forsowanej.

## **Obszar administrowany przez RZGW w Rzeszowie**

Wszystkie zbiorniki administrowane przez RZGW w Rzeszowie posiadają pełne rezerwy powodziowe.

Na zbiorniku Klimkówka rzędna piętrzenia wynosi 388,70 m n.p.m., średni dopływ do zbiornika wynosi 0,15 m<sup>3</sup>/s przy odpływie średnim z ostatniej doby 2,0 m<sup>3</sup>/s. Zbiornik dysponuje rezerwą 24,0 mln m<sup>3</sup>. Na zbiorniku Besko rzędna piętrzenia wynosi 328,94 m n.p.m., średni dopływ do zbiornika wynosi 0,6 m<sup>3</sup>/s przy odpływie średnim z ostatniej doby 0,9 m<sup>3</sup>/s. Zbiornik dysponuje rezerwą 7,6 mln m<sup>3</sup>. Na zbiorniku Solina rzędna piętrzenia wynosi 415,14 m n.p.m., dopływ do zbiornika wynosi 5,1 m<sup>3</sup>/s przy odpływie średnim z ostatniej doby 13,0 m<sup>3</sup>/s. Zbiornik dysponuje rezerwą 77,1 mln m<sup>3</sup>.

## **Obszar administrowany przez RZGW w Warszawie**

Zbiornik wodny Wióry na Świślinie posiada 96% rezerwy powodziowej. Pozostałe zbiorniki mają rezerwy powodziowe większe od wymaganych.

Na Zbiorniku Włocławek dopływ średni dobowy na godz. 6:00 UTC wynosił około 365 m<sup>3</sup>/s, natomiast odpływ około 345 m<sup>3</sup>/s. Rzędna wody dolnej śluzy: 42,59 m n.p.m.

Na Zbiorniku Dębe dopływ średni dobowy na godz. 6:00 UTC wynosił około 85 m<sup>3</sup>/s i był równoważony odpływem.

Na Zbiorniku Wodnym Sulejów rzędna wody górnej na godz. 6:00 UTC wynosiła 166,39 m n.p.m.

## **Obszar administrowany przez RZGW we Wrocławiu**

Wszystkie zbiorniki posiadają wolne pojemności powodziowe i dodatkowe. Dopływy do zbiorników kształtują się w strefie stanów niskich i średnich. Urządzenia upustowe są drożne, urządzenia manewrowe są sprawne. Suche zbiorniki przeciwpowodziowe nie piętrzą wody. Poldery przeciwpowodziowe nie piętrzą wody. Wszystkie zbiorniki pracują zgodnie z instrukcjami gospodarowania wodą. Poziom piętrzenia na zbiorniku Otmuchów został podwyższony powyżej poziomu piętrzenia zapasu zastrzeżonego.



## 10. Informacja o żeglowności rzek i stanie urządzeń hydrotechnicznych.

### RZGW w Białymstoku

Wydano Komunikat Nawigacyjny nr 18/2024 informujący o utrudnieniach na drodze wodnej rzeki Narew w związku z trwającymi budowlami mostów drogowych.

Wydano Komunikat Nawigacyjny nr 17/2024 informujący o zamknięciu drogi wodnej rzeki Narew w km 150+457 z powodu zamknięcia 3 sekcji jazu elektrowni ENERGA S.A. w Ostrołęce.

Wydano komunikat nawigacyjny nr 16/2024 informujący o niskim stanie wód na drodze wodnej **rzeki Pisy**.

Wydano komunikat nawigacyjny nr 12/2024r- informujący o zmianie planowanych utrudnień dla jednostek pływających **w km 245+900 drogi wodnej rzeki Narew** (miejscowość Wizna).

Wydano komunikat nawigacyjny nr 11/2024 r.- informujący o udostępnieniu dla ruchu jednostek pływających **od dnia 11 czerwca śluzy Przewięź**. Przedmiotowa śluza będzie czynna codziennie w godzinach: 9:00- 20:00.

Wydano komunikat nawigacyjny nr 10/2024 r. – informujący o aktualnej głębokości tranzytowej na drodze wodnej Narew która wynosi 40 cm. W komunikacie zamieszczono wykaz wy płyceń oraz informacje o występujących utrudnieniach **na rzece Narew w km 153+000 oraz w km 245+900** w związku z prowadzonymi pracami przy budowach mostów drogowych.

W związku z niskimi stanami wód na Narwi **od dnia 5 czerwca 2024 r.** zostanie zamknięta jedna sekcja jazu piętrzącego bukłakowego Elektrowni ENERGA Ostrołęka S.A. **w km 150 + 457 rzeki Narew**. Z uwagi na powyższe koryto rzeki Narew o szerokości 40 m od brzegu lewego jest drożne, a na szerokości 20 m od brzegu prawego, podniesiona jest 1 sekcja jazu piętrzącego uniemożliwiająca przejazd obiektów pływających - komunikat nawigacyjny nr 9/2024r

**Z dniem 6 maja 2024 r.** otwarto dla żeglugi drogę wodną rzeki Pisy oraz System Wielkich Jezior Mazurskich – szczegółowe informacje zawarto w [komunikacie nawigacyjnym nr 4/2024r.](#)

**Z dniem 26 kwietnia 2024r.** otwiera się dla żeglugi drogę wodną **Kanał Augustowski** – szczegółowe informacje zawarto w [komunikacie nawigacyjnym nr 3/2024r.](#)

**Z dniem 26 kwietnia 2024r.** otwiera się dla żeglugi drogę wodną **rzeki Narew** – szczegółowe informacje zawarto w [komunikacie nawigacyjnym nr 2/2024r.](#)

Komunikaty nawigacyjne dostępne są pod adresem: <https://www.gov.pl/wody-polskie-bialystok>

### RZGW w Bydgoszczy

**Komunikaty nawigacyjne** (o przeprowadzanych pracach, awariach, planowanych zamknięciach szlaku, imprezach na wodzie itp.), **bieżące informacje dot. warunków nawigacyjnych** oraz **kompleksowa informacja o żeglowności** znajdują się na stronie internetowej PGW Wody Polskie RZGW w Bydgoszczy w zakładce Komunikaty nawigacyjne, pod adresem: <http://bydgoszcz.wody.gov.pl/komunikaty-nawigacyjne>

Aktualne Komunikaty Nawigacyjne:

[Komunikat nawigacyjny nr 18/2024 z 04.07.2024 r.](#) Na czas prowadzonego remontu przegrody mostowej tj. mostu drogowego w km 105+800 w ciągu śródlądowej drogi wodnej rzeki Noteci dolnej w m. Ujście na wniosek wykonawcy ww. prac zostaje wprowadzone: okresowe ograniczenie wysokości prześwitu nad zwierciadłem wody do wartości 2,5 m ponad WWŻ w terminie od 8 lipca 2024 r. do 31 marca 2025 r. WWŻ na podstawie wodowskazu IMGW-PIB Ujście 2 wynosi 325 cm. Czasowe ograniczenie drogi wodnej w ww. kilometrażu wprowadzone jest poprzez ustawienie odpowiedniego oznakowania nawigacyjnego

[Komunikat nawigacyjny nr 17/2024 z 27.06.2024 r.](#) Na czas prowadzonego remontu przegrody mostowej tj. kładki dla pieszych w km 81+930 w ciągu śródlądowej drogi wodnej rzeki Noteci górnej w m. Pakość na wniosek wykonawcy ww. prac zostaje wprowadzone: okresowe ograniczenie wysokości prześwitu nad zwierciadłem wody do wartości 3,1 m ponad WWŻ w terminie od 27 czerwca do 31 lipca 2024 r. Czasowe ograniczenie drogi wodnej w ww. kilometrażu wprowadzone jest poprzez ustawienie odpowiedniego oznakowania nawigacyjnego.

[Komunikat nawigacyjny nr 16/2024 z 25.06.2024 r.: Zmiana czasu pracy śluz poprzez wydłużenie oraz skrócenie okresu eksploatacji w poszczególnych dniach tygodnia.](#)

[komunikat nawigacyjny nr 4/2024 z 23.04.2024 r.](#) : otwarcie śródlądowych dróg wodnych;

[komunikat nawigacyjny nr 12/2024 z 07.06.2024 r.](#): wykaszanie porostu roślinności rzecznej na rzece Noteci dolnej w km 68+200 - 106+100;

## **RZGW w Gdańsku**

**W dniach od 03.08.2024 r. do 04.08.2024 r.** odbędzie się impreza na wodzie: „39 Młodzieżowe Mistrzostwa Polski w kajakarstwie klasycznym”. Impreza będzie przeprowadzona na Torze Regatowym Brdyujście, w granicach oznakowanego toru wyścigowego dla kajaków:

- **Dnia 03.08.2024 r. w godz. od 08:00 do 20:00,**
- **Dnia 04.08.2024 r. w godz. od 08:00 do 18:00.**

**Na czas trwania imprezy zamyka się dla żeglugi odcinek od km 1+800 do km 3+100 drogi wodnej Wisła-Odra.** Tor regatowy jest oznakowany żółtymi pławami. Dodatkowo na czas trwania zawodów organizator wystawi znaki żeglugowe **A.1** (zakaz przejścia) poprzedzony znakiem **B.8** (nakaz zachowania szczególnej ostrożności) w odległości 50 m przed znakiem A.1

Od dnia 27.04.2024 otwarte są wszystkie drogi wodne w Regionie Wodnym Dolnej Wisły.

Informacje szczegółowe, godziny otwarcia śluz i pochylni oraz warunki żeglugi znajdują się w komunikatach nawigacyjnych oraz w codziennej informacji żeglugowej, które publikujemy na naszej stronie internetowej:

[Komunikaty nawigacyjne - Regionalny Zarząd Gospodarki Wodnej w Gdańsku - Portal Gov.pl \(www.gov.pl\)](#)

## **RZGW w Gliwicach**

### **KANAŁ GLIWICKI:**

Z uwagi na prace remontowe od dnia 28.05.2024 r. od godz. 06:00 zamyka dla żeglugi komorę południową Śluzy Kłodnica w km 3+630 Kanału Gliwickiego. Informacja o przywróceniu żeglugi przez komorę południową zostanie opublikowana oddzielnym komunikatem. W tym okresie śluzowania odbywać się będą wyłącznie komorą północną.

Informujemy, że z uwagi na treść punktu 1 działań interwencyjnych zawartych w Załączniku nr 2 do Protokołu z posiedzenia Zespołu Zarządzania Kryzysowego Ministra Klimatu i Środowiska z dnia 14 maja 2024 r., od godziny 6:00 dnia 16.05.2024 r. ograniczone zostają śluzowania jednostek pływających na Śluzie Dzierżno w km 30+890 Kanału Gliwickiego. Szczegóły w [komunikacie nawigacyjnym nr 9/2024](#).

Ograniczone zostają śluzowania jednostek pływających na Śluzie Dzierżno w km 30+890 Kanału Gliwickiego. Termin i godziny śluzowań należy uzgodnić z administratorem Kanału Gliwickiego tj. Zarządem Zlewni w Gliwicach.

Śluzowania z sekcji VI na sekcję V realizowane będą w godzinach: 8:00, 10:00, 12:00, 14:00, 16:00, 18:00 i 20:00. Śluzowania oraz z sekcji V na VI realizowane będą w godzinach: 7:00, 9:00, 11:00, 13:00, 15:00, 17:00, 19:00 i 21:00.

Od dnia 25.03.2024 r. od godz. 06:00 otwiera dla żeglugi Kanał Gliwicki w km 0+000 – 39+400 oraz Kanał Kędzierzyński w km 0+000 – 5+600.

## ODRA

**Nowe:** Z uwagi na realizację prac remontowych na śluzie pociągowej Zawada w km 174+850 Odrzańskiej Drogi Wodnej od godz. 18:00 dnia 04.08.2024 r. do godz. 18:00 dnia 05.08.2024 r. zamyka dla żeglugi odcinek szlaku żeglugowego od km 174+850 (OH Zawada) do km 180+500 (OH Ujście Nysy) ODW.

Szlak żeglugowy otwarty z następującymi ograniczeniami:

1. Rzeka Odra w km 51+000 – 88+000:
  - Przy stanie wodowskazowym na posterunku Racibórz Miedonia poniżej 180 cm szlak żeglugowy zamknięty dla żeglugi;
  - Przy stanie wodowskazowym na posterunku Racibórz Miedonia w zakresie 180 – 210 cm szlak żeglugowy otwarty z ograniczeniami. Możliwa żegluga jednostek o zanurzeniu do 50 cm;
  - Przy stanie wodowskazowym na posterunku Racibórz-Miedonia w zakresie 210 - 400 cm szlak żeglugowy otwarty (parametry drogi wodnej dla klasy Ia).
  - Utrudnienia na szlaku – mogą występować lokalne utrudnienia w postaci zalegających w korycie rzeki konarów drzew i gałęzi. W związku z powyższym prosimy o zachowanie szczególnej ostrożności w trakcie rejsu.
2. Rzeka Odra w km 88+000 – 95+540 – głębokość tranzytowa 80 cm.
3. Rzeka Odra w km 95+540 – 98+600 – głębokość tranzytowa 120 cm,
4. Rzeka Odra w km 98+600 – 157+700 – głębokość tranzytowa 140 cm,
5. Rzeka Odra w km 157+700 – 181+300 – głębokość tranzytowa 140 cm,

W związku z prowadzonymi pracami remontowymi śluzy pociągowej Stopnia Wodnego Zawada w km 174+850 ODW, przejście jednostek przez ten obiekt hydrotechniczny możliwe będzie wyłącznie małą komorą o długości 55 m oraz szerokości 9,6 m. Szczegóły w komunikacie nawigacyjnym nr 2/2024 z dnia 16.02.2024 r.

Komunikaty nawigacyjne dostępne są pod adresem: <https://gliwice.wody.gov.pl/komunikaty-nawigacyjne>.

## RZGW w Krakowie

Zgodnie z treścią komunikatu nawigacyjnego nr 24/2024 z dnia 2.07.2024, w związku z awarią czujników wyrównania poziomów wody, śluza przy stopniu wodnym Dąbie jest wyłączona z ruchu żeglugowego od dnia 02.07.2024 r. do odwołania.

Zgodnie z treścią komunikatu nawigacyjnego nr 23/2024 z dnia 28.06.2024, w związku z ponawiającymi się warunkami niskich stanów i przepływów wody w korycie Wisły, w celu zapewnienia odpowiedniego gospodarowania wodą na Stopniu Wodnym Kościuszko oraz usystematyzowania pracy śluzy Kościuszko w warunkach intensywnego ruchu turystycznego, od 1 lipca 2024 r. wprowadza się następujące godziny śluzowań we wszystkie dni tygodnia od świtu do zmierzchu: w górę rzeki: 7:00 9:30 11:15 14:00 16:00 18:30 20:30 w dół rzeki: 6:00 8:00 10:30 13:00 15:30 17:30 19:30

Zgodnie z treścią komunikatu nawigacyjnego nr 18/2024 z dnia 17.05.2024, w związku z przedłużającymi się pracami związanymi z wymianą szafy sterowniczej śluza w Borku Szlacheckim będzie zamknięta dla ruchu żeglugowego od 19 maja 2024 r. do odwołania.

Zgodnie z treścią [komunikatu nawigacyjnego nr 8/2024 z dnia 16.02.2024 r.](#) w związku z ustąpieniem zjawisk lodowych, od dnia 16 lutego 2024 r. śluzy na drodze wodnej Górnej Wisły, przy stopniach wodnych ZOH Łączany (śluza Borek Szlachecki), Kościuszko i Dąbie zostają otwarte dla żeglugi. Ze względu na występujące awarie i prowadzone prace remontowe śluzy przy stopniach wodnych Dwory, Smolice i Przewóz pozostają zamknięte dla żeglugi do odwołania.

Zgodnie z treścią [komunikatu nawigacyjnego nr 21/2023](#) z dnia 26.06.2023 r., w związku z rozpoczęciem prac remontowych lewego przęsła bramy przeciwpowodziowej bramy przeciwpowodziowej na Kanale Łączany-Skawina, od dnia 27 czerwca 2023 r. do odwołania lewe przęsło będzie zamknięte dla żeglugi, a żegluga będzie odbywać się prawym przęsłem.

Zgodnie z treścią [komunikatu nawigacyjnego nr 16/2022](#), z dnia 08.07.2022 r. informujemy, że w związku z prowadzonymi pracami remontowymi kierownicy w awanporcie dolnym **stopnia wodnego Kościuszko**, z uwagi na bezpieczeństwo użytkowników drogi wodnej, **od dnia 08 lipca 2022 r. do odwołania zawieszają się służowanie w porze nocnej.**

Zgodnie z treścią [komunikatu nawigacyjnego nr 13/2022](#), z dnia 15.06.2022 r. informujemy, że od dnia **14.06.2022 r. szlak żeglugowy na rzece Wiśle od km 61+200 (Tynec) do km 79+150 jest oznakowany** zgodnie z §5.02

Rozporządzenia Ministra Infrastruktury z dnia 28 kwietnia 2003 r. w sprawie przepisów żeglugowych na śródlądowych drogach wodnych (Dz.U z 2003 r. nr 212 poz. 2027) i odpowiada wymogom regulującym zasady uprawiania żeglugi w porze nocnej. Z żeglugi nocnej tymczasowo wyłączony jest odcinek od km 79+150 do km 80870 (stopień wodny Dąbie) z uwagi na modernizację linii kolejowej, w tym mostu kolejowego przez rzekę Wisłę.

Zgodnie z treścią [komunikatu nawigacyjnego nr 8/2022](#), od dnia 17.05.2022 r. **mogą nastąpić utrudnienia w żegludze, z uwagi na okresowe uruchamianie progu piętrzącego Elektrowni w Połańcu**, zlokalizowanego w km 223+650 rzeki Wisły.

Szlak żeglowny na odcinku od km 0+600 do 92+600 Wisły otwarty dla żeglugi przy ograniczeniu jego parametrów wskazanych w załącznikach [utrudnienia 1](#), [utrudnienia 2](#), [utrudnienia 3](#). W km 79+000 do km 80+900 mogą wystąpić dodatkowe utrudnienia w żegludze w związku z realizacją prac pn. „Prace na linii kolejowej E30 na odcinku Kraków Główny Towarowy – Rudzice wraz z dobudową torów linii aglomeracyjnej”. Na czas prowadzenia prac szlak żeglowny oznakowany został dodatkowymi znakami żeglugowymi, a odcinek drogi wodnej od km 79+100 do km 80+900 (Stopień Wodny Dąbie) zostanie wyłączony z uprawiania żeglugi nocnej i oznakowany sygnalizacją świetlną. Od km 92+600 do km 295+200 - odcinek otwarty dla żeglugi. Wymagana głębokość tranzytowa wynosząca 1,6 m lokalnie nie jest zachowana. Szczegóły znajdują się w załączniku [utrudnienia 4](#), [utrudnienia 5](#), [utrudnienia 6](#).

Komunikaty nawigacyjne dostępne są pod adresem: <http://krakow.wody.gov.pl/komunikaty-nawigacyjne>

## RZGW w Lublinie

Z uwagi na obecną sytuację hydrologiczną głębokość tranzytowa drogi wodnej rzeki Bug na wskazanym odcinku wynosi 40 cm, przy stanie wody na wodowskazach: Zabuzę – 263 cm, Frankopol - 92 cm i Małkinia Górna – 147 cm. Szczegółowe informacje zawarto w komunikacie nawigacyjnym nr 2/2024 r.

Oznakowanie szlaku żeglownego zostało wystawione na następującym odcinku drogi wodnej:

- rzeka Bug od km 42+200 do 224+200

W związku z powyższym wyżej wymieniony odcinek drogi wodnej jest od dnia 26 kwietnia otwarty - szczegółowe informacje zawarto w komunikacie nawigacyjnym nr 1/2024 r.

Komunikaty nawigacyjne dostępne są pod adresem: <http://lublin.wody.gov.pl/komunikaty-nawigacyjne>

## RZGW w Poznaniu

**Aktualizacja:** Na obszarze administrowanym przez RZGW w Poznaniu otwarte dla żeglugi są wszystkie drogi wodne, tj.:

- rzeka Warta w km 0+000 – 406+600 (komunikat nawigacyjny nr 6/2024, 8/2024, 10/2024, 11/2024);
- Kanał Ślesiński w km 0+000 – 26+460 (komunikat nawigacyjny nr 7/2024).

Wyjątkiem jest Kanał Ślesiński w km 8+520 – 10+950 w dniu 3 sierpnia o godz. 10 – 15, kiedy to przy zamkniętym szlaku odbędą się planowane regaty (Komunikat nr 26/2024).

## RZGW w Szczecinie

Informujemy, że w związku z wydarzeniem pn. „The Tall Ship Races” km w okresie:

- od 31.07.2024 r. od godz. 07:00
- do 06.08.2024 r. do godz. 10:00

żegluga na rz. Odrze Zachodniej od km 35,95 (most Długi) do km 36,55 (Trasa Zamkowa) będzie zamknięta. Szlak Żeglowny zostanie przegrodzony przez most pontonowy. Szczegóły w komunikacie nawigacyjnym nr [13/2024](#)

- Informujemy, że w związku z wydarzeniem pn. „The Tall Ship Races” km w okresie:
  - od 31.07.2024 r. od godz. 09:00
  - do 06.08.2024 r. do godz. 10:00

żegluga na rz. Odrze Zachodniej od nab. Kapitanatu do Trasy Zamkowej oraz Duńczycy zostanie wstrzymana, z wyjątkami. Szczegóły dostępne są w Urzędzie Morskim w Szczecinie. **Wskazany odcinek nie znajduje się w administracji RZGW w Szczecinie.**

Informujemy, że **na moście kolejowym w m. Kostrzyn nad Odrą w km 615,11 rz. Odry zamontowane zostało tymczasowe oznakowanie nawigacyjne.** Trwają prace nad przygotowaniem docelowego oznakowania nawigacyjnego.

W dniu 04.07.2024 r. strona niemiecka w ślad za interwencją strony polskiej odnośnie niskich głębokości tranzytowych na odcinku IVb, przekazała poniższe informacje:

- Bezpośrednio na wejściu/wyjściu do zbiornicy utworzył się usyp rumowiska, który obecnie ogranicza głębokość tranzytową do ok. 90 cm.
- Po kontroli odcinka granicznego rzeki Odry w rejonie wejścia do zbiornicy, stwierdzono prawidłowe pozycje oznakowania pływającego, wobec czego utrzymano obecne głębokości tranzytowe na odcinku IVb na podstawie sondowania z dnia 27 czerwca br.

RZGW Szczecin będzie publikował codzienne głębokości tranzytowe wejścia i wyjścia do zbiornicy w Bielinku w codziennej informacji żeglugowej

**Od dnia 02.07.2024 r. do odwołania zawieszono wykonywanie sondowań i kontroli** na następujących odcinkach drogi wodnej:

- II odcinek eksploatacyjny rz. Odry w km 586,0 – 617,6;
- III odcinek eksploatacyjny rz. Odry w km 617,6 – 667,2.

Wskazane odcinki należy przekraczać z zachowaniem najwyższej ostrożności. Szczegóły w komunikacie nawigacyjnym nr [12/2024](#).

Od dnia 21.05.2024 r. dopuszczona jest żegluga w porze nocnej na następujących odcinkach w administracji RZGW w Szczecinie, za wyjątkiem:

- profilu mostowego w km 584,2 (most drogowy Słubice – Frankfurt nad Odrą),
- profilu mostowego w km 615,1 (most kolejowy).

O otwarciu powyższych odcinków RZGW Szczecin poinformuje oddzielnym komunikatem nawigacyjnym. Szczegóły w komunikatach nawigacyjnych nr [07/2024](#), nr [08/2024](#), oraz nr [09/2024](#).

Informujemy, że z związku z usuwaniem materiałów niebezpiecznych na skońnicy Schwedt na odcinku w km 0,5 – 3,4 w terminie od 20.10.2022 r. do 31.12.2026 r. dochodzić będzie do utrudnień w ruchu żeglugowym. Na czas prowadzenia prac zabezpieczona jest możliwość przejazdu przez skońnicę Schwedt. Prosimy zwracać szczególną uwagę na wystawione oznakowanie nawigacyjne.

W dniach **01.08.2022 - 30.09.2024** z powodu prac budowlanych związanych z przeciwpowodziową ścianką mobilną **we Frankfurcie nad Odrą w km 582,7 – 585,9** dochodzić będzie do utrudnień w ruchu żeglugowym.

Komunikaty nawigacyjne dostępne są pod adresem: <https://szczecin.wody.gov.pl/komunikaty-nawigacyjne>.

## **RZGW w Warszawie**

**Nowe:** W dniu 11 sierpnia 2024 r. w godzinach 1400 – 2100, na odcinku drogi wodnej Wisły w Warszawie w km 678+000 – 680+000, tzn. wyspa na wysokości Bulwarów im. Marszałka Józefa Piłsudskiego w części plażowej we Włocławku do ujścia rzeki Zgłowiączki odbędzie się impreza na wodzie „Festiwal Wisły 2024”. W związku z powyższym w dniu 11 sierpnia 2024 r. w godzinach 1400 – 2100 droga wodna Wisły w km 678+000 – 680+000 będzie zamknięta podczas odbywania się imprezy. W związku z powyższym zwracamy się z prośbą o zachowanie szczególnej

ostrożności podczas korzystania z omawianego odcinka drogi wodnej Wisły oraz o stosowanie się do poleceń Organizatora i służb zabezpieczających imprezę.

W związku z wejściem w życie aktu prawa miejscowego tzn. Zarządzenia Dyrektora Urzędu Żeglugi Śródlądowej w Bydgoszczy nr 7/2024 z dnia 4 czerwca 2024 r. w sprawie szczegółowych warunków bezpieczeństwa ruchu i postoju statków (Dz. Urz. Woj. Mazowieckiego poz. 6424) z dniem 11 lipca 2024 r. Komunikat Nawigacyjny nr 19/2024 w sprawie ograniczenia prędkości na Wiśle w Warszawie traci ważność. Obowiązujące ograniczenia prędkości oraz informacje o innych warunkach uprawiania żeglugi na śródlądowych drogach wodnych opisane są w omawianym Zarządzeniu. W związku z powyższym osoby korzystające z drogi wodnej Wisły w Warszawie proszone są o zapoznanie się z wyżej wymienionym Zarządzeniem Dyrektora Urzędu Żeglugi Śródlądowej w Bydgoszczy, które jest dostępne na stronie internetowej: [Prawo miejscowe UŻŚ Bydgoszcz - Urząd Żeglugi Śródlądowej w Bydgoszczy](#).

Na odcinku drogi wodnej Wisły w km 510+000 – 515+000, to znaczy od rejonu mostu Łazienkowskiego do rejonu mostu Gdańskiego w Warszawie, obowiązuje ograniczenie prędkości do 12 km/h i zakaz wytwarzania fal. W związku z powyższym osoby korzystające z drogi wodnej Wisły w Warszawie proszone są o zastosowanie się do powyżej zapisanych zakazów i ograniczeń. Ewentualnie zapoznać się z wiadomościami publikowanymi na stronie internetowej: <https://www.gov.pl/web/wody-polskie-warszawa/komunikaty-nawigacyjne/>

Oznakowanie nawigacyjne zostało wystawione na drodze wodnej Wisły w km 295+200 – 431+900, to znaczy od ujścia Sanny do ujścia Radomki. W związku z powyższym **droga wodna Wisły od ujścia Sanny do ujścia Radomki jest otwarta od dnia 7 maja 2024 r.** Głębokość tranzytowa na poniżej opisanych odcinkach w dniu 7 maja 2024 r. wynosi: w km 295+200 – 324+200 jest równa 84 cm – przy stanie wody na wodowskaziu Annapol równym 237 cm, w km 324+200 – 341+000 jest równa 151 cm – przy stanie wody na wodowskaziu Annapol równym 237 cm, w km 341+000 – 362+600 jest równa 75 cm – przy stanie wody na wodowskaziu Puławy Azoty równym 170 cm, w km 362+600 – 391+800 jest równa 49 cm – przy stanie wody na wodowskaziu Puławy Azoty równym 170 cm, w km 391+800 – 404+800 jest równa 97 cm – przy stanie wody na wodowskaziu Dęblin równym 187 cm, w km 404+800 – 425+950 jest równa 78 cm – przy stanie wody na wodowskaziu Dęblin równym 187 cm, w km 425+950 – 431+900 jest równa 108 cm – przy stanie wody na wodowskaziu Dęblin równym 187 cm. Aktualne stany wody dostępne są pod adresem: <https://hydro.imgw.pl/>. Ewentualnie zapoznać się z wiadomościami publikowanymi na stronie internetowej: <https://www.gov.pl/web/wody-polskie-warszawa/komunikaty-nawigacyjne/>.

Oznakowanie nawigacyjne zostało wystawione na drodze wodnej Bugu w km 0+000 – 18+000 to znaczy od ujścia Bugu do Narwi do rejonu miejscowości Somianka. W związku z powyższym droga wodna Bugu od ujścia Bugu do Narwi do rejonu miejscowości Somianka jest otwarta od dnia 6 maja 2024 r. Głębokość tranzytowa na omawianym odcinku w dniu 6 maja 2024 r. jest równa 81 cm – przy stanie wody na wodowskaziu Wyszaków równym 284 cm. Aktualne stany wody dostępne są pod adresem: <https://hydro.imgw.pl/>. Ewentualnie zapoznać się z wiadomościami publikowanymi na stronie internetowej: <https://www.gov.pl/web/wody-polskie-warszawa/komunikaty-nawigacyjne/>

Oznakowanie nawigacyjne zostało wystawione na drodze wodnej Wisły w km 551+000 – 620+000, to znaczy od ujścia Narwi do rejonu Kępy Ośnickiej. W związku z powyższym droga wodna Wisły od ujścia Narwi do rejonu Kępy Ośnickiej jest otwarta od dnia 30 kwietnia 2024 r.

Głębokość tranzytowa na poniżej opisanych odcinkach w dniu 30 kwietnia 2024 r. wynosi:

- w km 551+000 – 590+000 jest równa 95 cm – przy stanie wody na wodowskaziu Wyszogród równym 373 cm,
- w km 590+000 – 610+000 jest równa 166 cm – przy stanie wody na wodowskaziu Kępa Polska równym 305 cm,
- w km 610+000 – 620+000 jest równa 191 cm – przy stanie wody na wodowskaziu Kępa Polska równym 305 cm.

Aktualne stany wody dostępne są pod adresem: <https://hydro.imgw.pl/>. Ewentualnie zapoznać się z wiadomościami publikowanymi na stronie internetowej: <https://www.gov.pl/web/wody-polskie-warszawa/komunikaty-nawigacyjne/>

Oznakowanie nawigacyjne zostało wystawione na drodze wodnej Bugu w km 18+000 – 42+200, to znaczy od rejonu miejscowości Somianka do ujścia Liwca. W związku z powyższym droga wodna Bugu od rejonu miejscowości Somianka do ujścia Liwca jest otwarta od dnia 30 kwietnia 2024 r. Głębokość tranzytowa na omawianym odcinku jest w dniu 30 kwietnia 2024 r. równa 129 cm – przy stanie wody na wodowskazie Wyszków równym 307 cm. Aktualne stany wody dostępne są pod adresem: <https://hydro.imgw.pl/>. Ewentualnie zapoznać się z wiadomościami publikowanymi na stronie internetowej: <https://www.gov.pl/web/wody-polskie-warszawa/komunikaty-nawigacyjne/>

Oznakowanie nawigacyjne zostało wystawione na drodze wodnej Narwi w km 21+600 – 83+500, to znaczy od Stopnia Wodnego Dębe do ujścia Orzyca. W związku z powyższym droga wodna Narwi na odcinku od Stopnia Wodnego Dębe do ujścia Orzyca jest otwarta od dnia 30 kwietnia 2024 r. Głębokość tranzytowa na poniżej opisanych odcinkach w dniu 30 kwietnia 2024 r. wynosi:

- w km 21+600 – 38+000 jest równa 188 cm – przy rzędnej wody górnej na Stopniu Wodnym Dębe równej 79,00 m n.p.m.
- w km 38+000 - 62+800 jest równa 100 cm – przy stanie wody na wodowskazie Zambski Kościelne równym 254 cm,
- w km 62+800 - 83+500 jest równa 140 cm – przy stanie wody na wodowskazie Zambski Kościelne równym 254 cm.

Aktualne stany wody i rzędnej wody górnej na Stopniu Wodnym Dębe (aktualizowanej raz na dobę) dostępne są pod adresem: <https://hydro.imgw.pl/>. Ewentualnie zapoznać się z wiadomościami publikowanymi na stronie internetowej: <https://www.gov.pl/web/wody-polskie-warszawa/komunikaty-nawigacyjne/>

Oznakowanie nawigacyjne zostało wystawione na drodze wodnej Wisły w km 456+700 – 494+100, to znaczy od ujścia Pilicy do ujścia Jeziorki. W związku z powyższym droga wodna Wisły w km 456+700 – 494+100 jest od dnia 30 kwietnia 2024 r. otwarta. Głębokość tranzytowa na opisanym odcinku w dniu 30 kwietnia 2024 r. jest równa 125 cm – przy stanie wody na wodowskazie Gusin równym 111 cm. Aktualne stany wody dostępne są pod adresem: <https://hydro.imgw.pl/>. W celu uzyskania dodatkowych informacji o warunkach żeglugowych dla przedmiotowego odcinka Wisły należy kontaktować się w dni robocze w godz. 7.00-15.00 z Zespołem Wsparcia Technicznego Zarządu Zlewni w Warszawie (tel. 22 58 70 473). Ewentualnie zapoznać się z wiadomościami publikowanymi na stronie internetowej: <https://www.gov.pl/web/wody-polskie-warszawa/komunikaty-nawigacyjne/>

Oznakowanie nawigacyjne zostało wystawione na drodze wodnej Wisły w km 431+900 – 456+700, to znaczy od ujścia Radomki do ujścia Pilicy. W związku z powyższym droga wodna Wisły w km 431+900-456+700 jest od dnia 24.04.2024 r. otwarta. Głębokość tranzytowa na omawianym odcinku jest w dniu 24.04.2024 r. równa 0,3 m przy stanie wody 86 cm na wodowskazie Gusin. Aktualne stany wody dostępne są pod adresem: <https://hydro.imgw.pl/>. W celu uzyskania dodatkowych informacji o warunkach żeglugowych dla przedmiotowego odcinka Wisły należy kontaktować się w dni robocze w godz. 7.00-15.00 z Zespołem Wsparcia Technicznego Zarządu Zlewni w Warszawie (tel. 22 58 70 473). Szczegóły dostępne są pod adresem: <https://www.gov.pl/web/wody-polskie-warszawa/komunikaty-nawigacyjne>.

Oznakowanie nawigacyjne zostało wystawione na drodze wodnej Narwi w km 21+600 – 38+000 to znaczy od Stopnia Wodnego Dębe do ujścia Bugu. W związku z powyższym droga wodna Narwi na odcinku od Stopnia Wodnego Dębe do ujścia Bugu jest otwarta od dnia 12 kwietnia 2024 r. Głębokość tranzytowa na omawianym odcinku jest w dniu 12 kwietnia 2024 r. równa 190 cm – przy rzędnej wody górnej na Stopniu Wodnym Dębe równej 79,02 m n.p.m. Aktualna rzędna wody górnej na Stopniu Wodnym Dębe dostępna jest pod adresem: <https://www.gov.pl/web/wody-polskie-warszawa/sytuacja-hydrologiczna>.

Śluza Żerań pracuje zgodnie z następującymi zasadami:

- czynna codziennie od poniedziałku do niedzieli i w dni świąteczne w godzinach: 7.00 – 15.00,
- w miesiącach od maja do września – w każdy piątek, sobotę, niedzielę i święto czas pracy śluzy wydłużony do godziny 19.00,
- ostatnie śluzowanie rozpoczyna się nie później niż na pół godziny przed końcem czasu pracy śluzy, to znaczy odpowiednio o 14.30 albo 18.30, ze względu na długi czas trwania śluzowania.

Szczegółowe informacje na temat aktualnej możliwości śluzowania można uzyskać pod numerem telefonu: 22 811 47 20. Ewentualnie zapoznać się z wiadomościami publikowanymi na stronie internetowej: <https://www.gov.pl/web/wody-polskie-warszawa/komunikaty-nawigacyjne/>

Droga wodna Kanału Żerańskiego w km 0+000 – 17+200, to znaczy od Wisły do Jeziora Zegrzyńskiego, jest otwarta od dnia 12 kwietnia 2024 r. Głębokość tranzytowa na omawianym odcinku jest w dniu 12 kwietnia 2024 r. równa 120 cm. W celu uzyskania dodatkowych informacji o warunkach żeglugowych na Kanale Żerańskim należy kontaktować się:

- dla odcinka od km 0+000 do km 9+200 w dni robocze w godz. 8.00-15.00 z Zespołem Wsparcia Technicznego Zarządu Zlewni w Warszawie tel. 22 58 70 473,
- dla odcinka od 9+200 do km 16+400 w dni robocze w godz. 08.00-16.00 z Nadzorem Wodnym Wołomin tel. 22 763 96 10,
- dla odcinka od 16+400 do km 17+200 w dni robocze w godz. 07.00-15.00 z Obiektem Hydrotechnicznym Dębe tel. 22 782 30 00.

Ewentualnie zapoznać się z wiadomościami publikowanymi na stronie internetowej: <https://www.gov.pl/web/wody-polskie-warszawa/komunikaty-nawigacyjne/>

Oznakowanie nawigacyjne zostało wystawione na drodze wodnej Wisły w km 520+000 – 551+000, to znaczy od połączenia z Kanałem Żerańskim do ujścia rz. Narwi. W związku z powyższym droga wodna Wisły w km 520+000 – 551+000 jest otwarta od dnia 2 kwietnia 2024 r. Głębokość tranzytowa na omawianym odcinku jest w dniu 2 kwietnia 2024 r. równa 103 cm – przy stanie wody na wodowskazie Warszawa-Bulwary równym 166 cm. Szczegóły dostępne są pod adresem: <https://www.gov.pl/web/wody-polskie-warszawa/komunikaty-nawigacyjne>

Oznakowanie nawigacyjne zostało wystawione na drodze wodnej Wisły w km 494+100 – 520+000, to znaczy od ujścia Jeziora do wejścia do Kanału Żerańskiego. W związku z powyższym droga wodna Wisły w km 494+100 – 520+000 jest otwarta od dnia 28 marca 2024 r. Ponadto informujemy, że oznakowanie drogi wodnej Wisły w km 510+600 – 515+600, to znaczy od mostu Łazienkowski do Gdańskiego w Warszawie jest przystosowane do żeglugi całodobowej. Dla jednostek pływających korzystających z omawianego odcinka drogi wodnej w godzinach od zmierzchu do świtu wprowadza się ograniczenie prędkości względem brzegu do 8 km/h dla ruchu w górę rzeki oraz do 10 km/h dla ruchu w dół rzeki. Szczegóły dostępne są pod adresem: [Komunikat Nawigacyjny 03/2024](#).

W rejonie km 513+500 drogi wodnej Wisły, tj. między Mostem Świętokrzyskim, a Śląsko-Dąbrowskim w Warszawie trwają roboty związane z budową mostu pieszo-rowerowego przez Wisłę. W związku z powyższym, ze względu na ruch jednostek pływających Wykonawcy oraz trwające prace budowlane osoby korzystające z drogi wodnej Wisły w omawianym rejonie proszone są o zachowanie szczególnej ostrożności. Szczegóły w [komunikacie nawigacyjnym nr 8/2022](#).

W związku z wybudowaniem tymczasowego progu podpiętrżającego wodę dla Elektrowni Kozienice, szlak żeglowny w km 425+950 rzeki Wisły w okolicy miejscowości Świerże Górne pozostaje zamknięty. Informacje na temat możliwości pokonania progu przez jednostki pływające dostępne są na stronie internetowej Enea S.A. Szczegóły w [komunikacie nawigacyjnym nr 4/2022](#).

Komunikaty nawigacyjne dostępne są pod adresem: <http://warszawa.wody.gov.pl/komunikaty-nawigacyjne>.

## **RZGW we Wrocławiu**

Odrzańska Droga Wodna jest otwarta dla żeglugi.



Wszystkie Komunikaty Nawigacyjne oraz szczegółowe informacje żeglugowe znajdują się na stronie internetowej PGW WP RZGW we Wrocławiu w zakładce: [AKTUALNOŚCI - Komunikaty nawigacyjne / Serwis mapowy](#).

## 11. Inne informacje

1. Na terenie RZGW w Poznaniu wzdłuż rz. Kiełbaski na wysokości gmin Kościelec i Brudzew występuje utrudniony spływ wód opadowych: woda stagnuje na łąkach, tworzą się zatopy. Usuwane są na bieżąco zatopy na jazie w m. Łęka, od 23.07 prowadzone jest wykaszanie celem udroźnienia koryta, obserwuje się dalszy spadek stanów wody na wodowskaziu Kościelec.

2. RZGW we Wrocławiu ustala następujące odpływy ze zbiorników Topola, Kozielno, Otmuchów, Nysa:

### ZBIORNIK TOPOLA:

- Kontynuować utrzymywanie stałego poziomu piętrzenia na rzędnej równej 228,42 m n.p.m. +/-15 cm i gospodarować wodą na zasadzie odpływ=dopływ, do odwołania.

### ZBIORNIK KOZIELNO:

- Od dnia 16.07.2024 r. od godziny 10:00 podwyższać równomiernie poziom piętrzenia do uzyskania NPP na rzędnej równej 222,50 m n.p.m. (V = 12,92 mln m<sup>3</sup>), a następnie utrzymywać NPP +/- 15 cm i gospodarować wodą na zasadzie odpływ=dopływ, do odwołania.

### ZBIORNIK OTMUCHÓW:

- dnia 23.07.2024 r. od godz. 10:00 zmniejszyć odpływ z 10,0 m<sup>3</sup>/s do 6,0 m<sup>3</sup>/s, do odwołania.

### ZBIORNIK NYSA:

- dnia 25.07.2024 r. od godz. 13:00 zwiększyć odpływ z 10,0 m<sup>3</sup>/s do 25,0 m<sup>3</sup>/s,
- dnia 30.07.2024 r. od godz. 08:00 zmniejszyć odpływ z 25,0 m<sup>3</sup>/s do 10,0 m<sup>3</sup>/s, do odwołania.

Powyższa alimentacja wpisuje się również w zalecenia RDOŚ ujęte w Planie zadań ochronnych obszaru Natura 2000 Zbiornik Nyski.

3. RZGW we Wrocławiu ustala następujący odpływ ze zbiornika MIETKÓW:

- dnia 26.07.2024 r. od godz. 12:00 zwiększyć odpływ z 2,0 m<sup>3</sup>/s do 6,0 m<sup>3</sup>/s,
- dnia 30.07.2024 r. od godz. 08:00 zmniejszyć odpływ z 6,0 m<sup>3</sup>/s do 2,0 m<sup>3</sup>/s, do odwołania.

Powyższa alimentacja wpisuje się również w zalecenia RDOŚ ujęte w Planie zadań ochronnych obszaru Natura 2000 Zbiornik Mietkowski.

*Komunikat o sytuacji hydrologicznej został opracowany na podstawie danych z regionalnych zarządów gospodarki wodnej (RZGW) oraz z państwowej służby hydrologiczno-meteorologicznej IMGW-PIB przez:*

*Centrum Operacyjne Ochrony Przeciwpowodziowej  
Krajowy Zarząd Gospodarki Wodnej  
Państwowe Gospodarstwo Wodne Wody Polskie*