



# DZIENNIK URZĘDOWY

## WOJEWÓDZTWA MAZOWIECKIEGO

---

Warszawa, dnia 29 listopada 2019 r.

Poz. 13682

### ZARZĄDZENIE REGIONALNEGO DYREKTORA OCHRONY ŚRODOWISKA W WARSZAWIE

z dnia 26 listopada 2019 r.

#### **w sprawie ustanowienia planu ochrony dla rezerwatu przyrody „Jezioro Szczawińskie”**

Na podstawie art. 19 ust. 6 ustawy z dnia 16 kwietnia 2004 r. o ochronie przyrody (Dz. U. z 2018 r. poz. 1614, 2244 i 2340) zarządza się, co następuje:

**§ 1.** Ustanawia się, na okres 20 lat, plan ochrony dla rezerwatu przyrody „Jezioro Szczawińskie”, zwanego dalej „rezerwatem”.

**§ 2. 1.** Celem ochrony przyrody w rezerwacie jest zachowanie ekosystemu jeziora z naturalnym, strefowym układem zbiorowisk.

2. Przyrodniczymi i społecznymi uwarunkowaniami realizacji celu, o którym mowa w ust. 1, są:

- 1) siedliska stanowiące miejsca gniazdowania, żerowania i odpoczynku dla ptaków wodno-błotnych, zwłaszcza te będące przedmiotami ochrony w obszarze Natura 2000 Doliny Przysowy i Słudwi PLB100003;
- 2) naturalny ekosystem jeziora ze strefowym układem zbiorowisk;
- 3) zagospodarowanie otuliny rezerwatu, w sposób ograniczający negatywne oddziaływanie na rezerwat i obszar Natura 2000.

**§ 3.** Identyfikację oraz określenie sposobów eliminacji lub ograniczania istniejących i potencjalnych zagrożeń wewnętrznych i zewnętrznych dla rezerwatu oraz ich skutków, określa załącznik nr 1 do zarządzenia.

**§ 4.** Cały obszar rezerwatu objęty jest ochroną czynną.

**§ 5. 1.** Działania ochronne na obszarze ochrony czynnej rezerwatu z podaniem rodzaju, zakresu i lokalizacji tych działań, określa załącznik nr 2 do zarządzenia.

2. Mapę lokalizacji działań na obszarze ochrony czynnej rezerwatu, o których mowa w ust. 1, określa załącznik nr 3 do zarządzenia.

**§ 6.** Wprowadza się następujące ustalenia do studium uwarunkowań i kierunków zagospodarowania przestrzennego gminy Szczawin Kościelny, miejscowych planów zagospodarowania przestrzennego gminy Szczawin Kościelny, planu zagospodarowania przestrzennego województwa mazowieckiego dotyczące eliminacji lub ograniczenia zagrożeń wewnętrznych lub zewnętrznych:

- 1) na terenie rezerwatu i otuliny należy utrzymać dotychczasowy sposób przeznaczenia i użytkowania gruntów;
- 2) należy utrzymać całość obszaru rezerwatu, jako wyłączony z możliwości lokalizacji wszelkiej nowej infrastruktury technicznej niezwiązanej z funkcjonowaniem rezerwatu;

3) należy utrzymać całość obszaru rezerwatu i otuliny, jako wyłączony z możliwości prowadzenia działań mogących przyczynić się do zmiany stosunków wodnych w sposób mogący negatywnie wpływać na rezerwat.

§ 7. Zarządzenie wchodzi w życie po upływie 14 dni od dnia ogłoszenia.

Regionalny Dyrektor Ochrony Środowiska  
w Warszawie

**Arkadiusz Siembida**

Załącznik Nr 1 do zarządzenia  
Regionalnego Dyrektora Ochrony Środowiska w Warszawie  
z dnia 26 listopada 2019 r.

**Przebieg granicy rezerwatu**

Identyfikacja zagrożenia	Rodzaj zagrożenia	Sposób eliminacji zagrożenia lub jego ograniczenia
Zmiana stosunków wodnych, wysychanie jeziora, sukcesja roślinności wodnej i szuwarowej, odkładanie i gromadzenie się osadów zwłaszcza martwych fragmentów pochodzenia organicznego, w wyniku czego dochodzi do stopniowego zanikania lustra wody i lądowania jeziora.	Potencjalne Zewnętrzne	Podejmowanie działań zmierzających do utrzymania odpowiedniego stanu wód w jeziorze na podstawie uzyskanych danych z monitoringu warunków hydrologicznych.
Ekspansja obcych geograficznie gatunków roślin i zwierząt w tym w szczególności barszcz Sosnowskiego, rdestowiec sachaliński czy niecierpek gruczołowaty lub zwierząt w tym w szczególności czebaczek amurski, sumik karłowaty, trawianka.	Potencjalne Zewnętrzne	Prowadzenie monitoringu występowania gatunków obcych i podejmowanie ewentualnych działań ochronnych zaleconych na podstawie monitoringu.
Pogorszenie stanu ochrony rybitwy czarnej w wyniku antropopresji, w szczególności płoszenia związanego z połowem ryb co prowadzi do zmniejszenia bazy żerowej dla gatunków rybożernych.	Istniejące Zewnętrzne	Oznakowanie rezerwatu. Prowadzenie monitoringu rybitwy czarnej. Nieudostępnianie rezerwatu do połowu ryb.

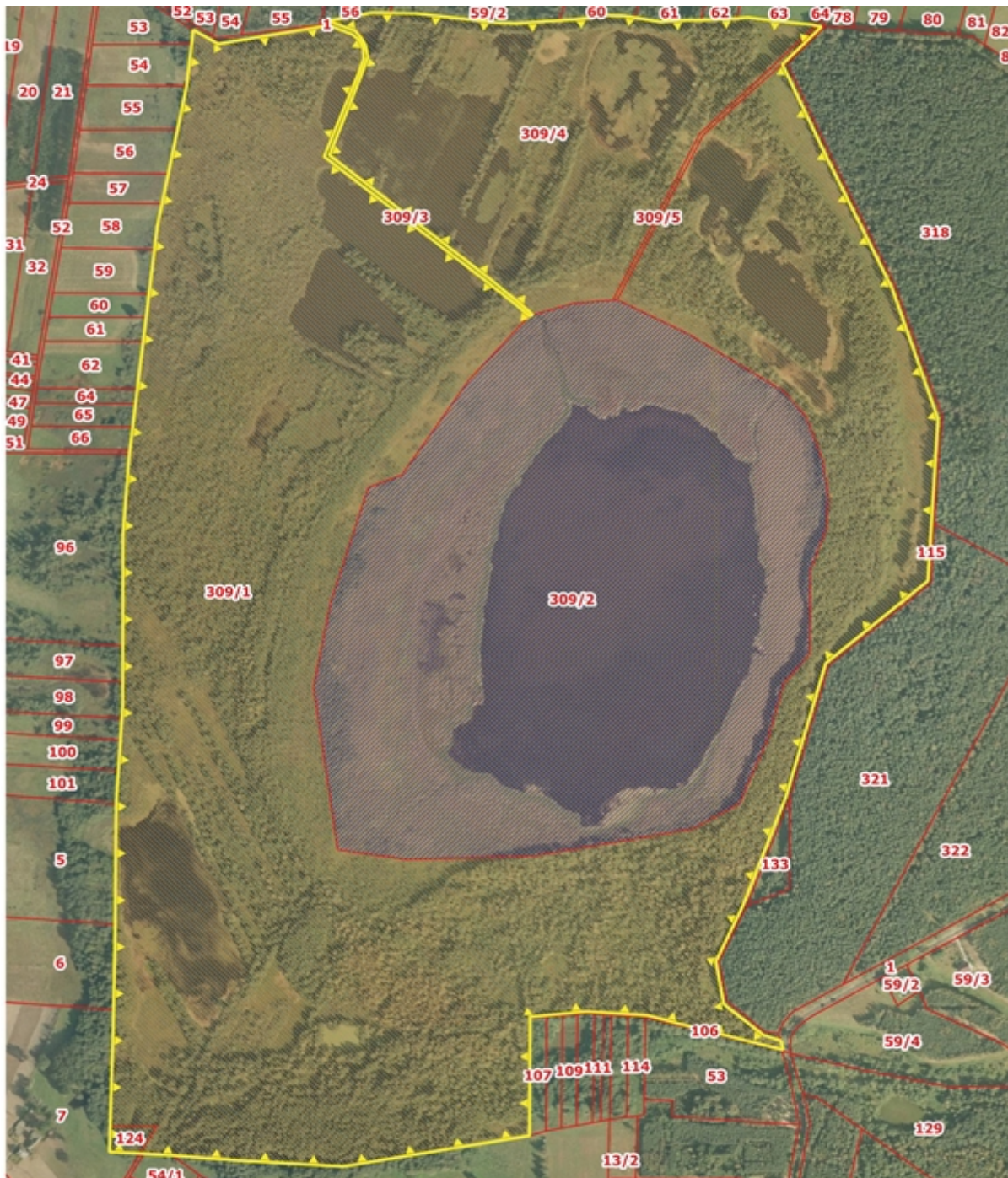
Załącznik Nr 2 do zarządzenia  
Regionalnego Dyrektora Ochrony Środowiska w Warszawie  
z dnia 26 listopada 2019 r.

**Opis przebiegu granicy rezerwatu**





Rodzaj działania ochronnego	Zakres działań ochronnych	Lokalizacja działań ochronnych
	Termin wykonania	
Monitoring rybitwy czarnej - działanie ochronne obejmujące przeprowadzenie monitoringu rybitwy czarnej zgodnie z wytycznymi GIOŚ wyłącznie w obrębie jeziora;	Co 3 lata po 4 kontrole od maja do lipca	działka 309/2
Monitoring warunków hydrologicznych - działanie ochronne obejmujące przeprowadzenie pomiaru poziomu wód i ich przepływu w jeziorze. Opracowanie wyników badań powinno zawierać zalecenia dotyczące wdrażania ewentualnych działań prowadzących do spowolnienia odpływu wód z jeziora;	Raz na 10 lat	obszar rezerwatu
Monitoring występowania gatunków obcych - działanie ochronne obejmujące przeprowadzenie inwentaryzacji występowania oraz obserwację dynamiki rozwoju gatunków obcych. W przypadku stwierdzenia wyraźnej ekspansji gatunków obcych należy wdrażać działanie ochronne mające na celu eliminację tych gatunków.	Raz na 10 lat	obszar rezerwatu

Załącznik Nr 3 do zarządzenia  
Regionalnego Dyrektora Ochrony Środowiska w Warszawie  
z dnia 26 listopada 2019 r.

### Przebieg granicy otuliny rezerwatu



#### Legenda

-  Granica rezerwatu przyrody
-  Granica działek ewidencyjnych
-  Monitoring rybitwy czarnej
-  Monitoring warunków hydrologicznych i występowania gatunków obcych

0 100 200 300 400 m



Układ współrzędnych płaskich prostokątnych PL - 1992  
Aktualność podkładu kartograficznego:  
1) podział na działki ewidencyjne wg stanu na rok 2017  
2) ortofotomapa GUGiK 2009