



# Biuletyn Informacyjny

  
Krajowy Ośrodek  
Wsparcia Rolnictwa

TRENDY NARZĘDZIA KIERUNKI  
NR 1/2022



Obszary działań **KOWR**

# KOWR W 2021 ROKU

## WPŁYWY

Z GOSPODAROWANIA MIENIEM ZASOBU WŁASNOŚCI ROLNEJ  
SKARBU PAŃSTWA - **2,14 mld zł**

## WYBRANE WYDATKI

**338,33 MLN ZŁ**

PROGRAM OPERACYJNY  
POMOC ŻYWNOŚCIOWA

**196,59 MLN ZŁ**

DOKUMENTY PŁATNICZE  
DLA ARiMR

  
Krajowy Ośrodek  
Wsparcia Rolnictwa

**54,19 MLN ZŁ**

MECHANIZMY KRAJOWE

**20,16 MLN ZŁ**

BEZZWROTNA POMOC FINANSOWA  
I POŻYCZKI

**53,08 MLN ZŁ**

FUNDUSZE PROMOCJI PRODUKTÓW  
ROLNO-SPOŻYWCZYCH

# SPIS TREŚCI

**2. List Dyrektora Generalnego Krajowego Ośrodka Wsparcia Rolnictwa**

Waldemar Humięcki

**3. Krajowy Ośrodek Wsparcia Rolnictwa w 2021 roku**

Jacek Malicki, p.o. Zastępca Dyrektora Generalnego KOWR

**12. Pochodzenie ma znaczenie - PRODUKT POLSKI**

Marcin Wroński, Zastępca Dyrektora Generalnego KOWR

**14. Rekordowy eksport żywności z Polski w 2021 roku**

Marzena Trajer

**16. Sukcesy spółek KOWR w hodowli bydła mlecznego**

Jarosław Toruński

**19. Organizacja rynku wina w Polsce**

Dorota Jabłońska-Gorzała, Anna Rytelewska

**22. Zjednoczone Emiraty Arabskie - kraj dużych szans dla polskiej żywności**

Aneta Parys-Kępińska

**24. Sytuacja na rynkach rolnych**

**32. Summary**

str. **3**



## Krajowy Ośrodek Wsparcia Rolnictwa w 2021 roku

Zakres działalności KOWR jest bardzo szeroki – dotyczy ponad 60 procesów wynikających z ustaw i rozporządzeń, w tym skutkujących i nieskutkujących wypłatą środków finansowych. Każdego roku KOWR wydaje kilkadziesiąt tysięcy decyzji i innych rozstrzygnięć w sektorze rolniczym. W latach 2017–2021 wpływy związane z gospodarowaniem mieniem Zasobu WRSP przez KOWR wyniosły 8,5 mld zł. Od powstania instytucji we wrześniu 2017 r. do końca 2021 r. wypłacono ponad 3,1 mld zł na wdrażane instrumenty wsparcia sektora rolnego – pisze **Jacek Malicki, p.o. Zastępca Dyrektora Generalnego KOWR.**

str. **12**



## Pochodzenie ma znaczenie - PRODUKT POLSKI

Na jakie oznaczenia na etykietach produktów spożywczych zwracać uwagę, jaki jest cel prowadzonych przez Krajowy Ośrodek Wsparcia Rolnictwa kampanii informacyjnych, czy patriotyzm konsumencki ma sens? O PRODUKCIE POLSKIM rozmawiamy z **Zastępcą Dyrektora Generalnego KOWR Marcinem Wrońskim.**

**Biuletyn Informacyjny KOWR**  
ISSN 1233-2437  
nakład 8000 egz.

**Wydawca:**  
**Krajowy Ośrodek Wsparcia Rolnictwa**  
01-207 Warszawa  
ul. Karolkowa 30

**Redakcja:**  
**Departament Rozwoju Rynku**  
**Wydział Wydawnictw**  
tel. 22 376-71-14  
faks 22 376-70-51  
e-mail: biuletyn@kowr.gov.pl

**Projekt graficzny, DTP, druk**  
www.dbprint.pl

Wydrukowano na papierze certyfikowanym PEFC



**Wydawnictwo bezpłatne**



## Szanowni Państwo,

sektor rolny jest szczególnie istotnym działem krajowej gospodarki, gdyż dostarcza produkty żywnościowe zaspokajające podstawowe potrzeby ludności i zapewnia bezpieczeństwo żywnościowe. Wobec tego wymaga zrównoważonego rozwoju oraz znacznego, odpowiednio ukierunkowanego wsparcia ze strony instytucji działających na rzecz rozwoju rolnictwa i obszarów wiejskich, w tym Krajowego Ośrodka Wsparcia Rolnictwa. Zarówno misja, jak i cele strategiczne KOWR, wytyczające obecne oraz przyszłe kierunki działalności instytucji, wpisują w politykę rolną państwa zawartą w „Strategii zrównoważonego rozwoju wsi, rolnictwa i rybactwa 2030” Ministerstwa Rolnictwa i Rozwoju Wsi. Z kolei strategia ta jest zintegrowana ze „Strategią na rzecz Odpowiedzialnego Rozwoju do roku 2020 (z perspektywą do 2030 r.)”.

Pragnę podkreślić, że KOWR będzie nadal bardzo aktywnie realizował dotychczasowe i nowe zadania wynikające z polityki państwa, w szczególności w zakresie gospodarowania Zasobem Własności Rolnej Skarbu Państwa, wdrażania i stosowania instrumentów wsparcia polskiego sektora rolno-spożywczego, aktywnej polityki rolnej oraz rozwoju obszarów wiejskich. W KOWR realizujemy obecnie blisko 70 procesów. Ze względu na charakter działalności, jako agencji wykonawczej, katalog zadań realizowanych przez KOWR ma charakter rozwojowy. Trwa proces legislacyjny kilku aktów prawnych, w których KOWR przypisano szereg nowych działań planowanych do uruchomienia, m.in. takich jak:

- 1) prowadzenie rejestrów przedsiębiorców wykonujących działalność w zakresie: wyrobu i rozlewu napojów spirytusowych, wyrobu, oczyszczania, skażania i odwadniania alkoholu etylowego, wytwarzania wyrobów tytoniowych,
- 2) wydawanie pozwoleń na wprowadzenie do obrotu nawozów i środków wspomagających uprawę roślin,
- 3) dofinansowanie realizacji programu „Żywność ekologiczna w szkołach” – udostępnianie produktów ekologicznych przeznaczonych do spożycia w przedszkolach i szkołach.

KOWR będzie nadal rozwijał platformę eRolnik, która upraszcza załatwianie spraw urzędowych, zapewnia miejsce wspólnej komunikacji wszystkim zainteresowanym grupom odbiorców związanym z sektorem rolno-spożywczym i oferuje funkcjonalności, których do tej pory brakowało.

Najważniejsze jest, aby KOWR był silną instytucją, gotową realnie odpowiadać na potrzeby polskiej wsi, i sprawnym narzędziem w ręku premiera, wicepremiera, ministra rolnictwa i rozwoju wsi. Wymienione w nazwie naszej instytucji wsparcie to zobowiązanie. Musimy być instytucją przyjazną rolnikom, która efektywnie realizuje na ich rzecz szereg fundamentalnych zadań. Bo silna wieś to silna Polska.

Zapraszam do lektury „Biuletynu Informacyjnego”, w którym szeroko prezentujemy działania Krajowego Ośrodka, wszechstronnie wspierające polskich przedsiębiorców rolnych w produkcji żywności, która odpowiada potrzebom konsumentów.

**WALDEMAR HUMIĘCKI**

*Dyrektor Generalny  
Krajowego Ośrodka Wsparcia Rolnictwa*

# KRAJOWY OŚRODEK WSPARCIA ROLNICTWA W 2021 ROKU

**Krajowy Ośrodek Wsparcia Rolnictwa, zgodnie z powierzonymi obowiązkami ustawowymi, realizuje zadania wynikające z polityki państwa, w szczególności w zakresie wdrażania i stosowania instrumentów wsparcia rolnictwa, aktywnej polityki rolnej oraz rozwoju obszarów wiejskich.**

Zakres działalności KOWR jest bardzo szeroki – w 2021 r. dotyczył ponad 60 procesów/mechanizmów/programów/zadań wynikających z ustaw i rozporządzeń, w tym skutkujących i nieskutkujących wypłatą środków finansowych<sup>1</sup>. Każdego roku KOWR wydaje kilkadziesiąt tysięcy decyzji i innych rozstrzygnięć w sektorze rolno-żywnościowym. W latach 2017–2021 wpływy związane z gospodarowaniem mieniem Zasobu WRSP przez KOWR wyniosły 8,5 mld zł.

Od powstania instytucji we wrześniu 2017 r. do końca 2021 r. wypłacono ponad 3,1 mld zł na wdrażane instrumenty wsparcia sektora rolnego.

KOWR uczestniczył w realizacji projektów/inicjatyw/inwestycji strategicznych znajdujących się m.in. w: „Strategii na rzecz Odpowiedzialnego Rozwoju do roku 2020, z perspektywą do 2030 r.” („Platforma żywnościowa”/„Giełdowy Rynek Rolny”) oraz „Polskim Ładzie”, w tym w „Polskim Ładzie dla polskiej wsi” (inicjatywy strategiczne znajdujące się w portfelu projektów strategicznych KPRM, tj.: „System Satelitarnego Monitorowania Upraw Rolnych”, projekt budowy Centralnego Systemu Informatycznego katalogującego Zasób WRSP oraz „Paszportyzacja polskiej żywności”).

## 1,35 MILIONA HEKTARÓW NIERUCHOMOŚCI ZASOBU WRSP W GOSPODAROWANIU KOWR

Krajowy Ośrodek Wsparcia Rolnictwa kontynuował w 2021 r. realizację zadań w zakresie gospodarowania mieniem **Zasobu Własności Rolnej Skarbu Państwa (WRSP)** określonych w ustawie o Krajowym Ośrodku Wsparcia Rolnictwa<sup>2</sup> oraz ustawie o gospodarowaniu nieruchomościami rolnymi Skarbu Państwa<sup>3</sup>, a także w innych przepisach i dokumentach wyznaczających kierunki i zakres działania KOWR na rzecz gospodarowania nieruchomościami rolnymi Skarbu Państwa oraz realizacji założeń polityki społeczno-gospodarczej państwa<sup>4</sup>.

Podstawowym kierunkiem rozdysponowania nieruchomości Zasobu WRSP było ich **wykorzystanie na cele rolnicze**. Nieruchomości rolne Zasobu WRSP były w pierwszej kolejności przeznaczone dla rolników indywidualnych zamierzających powiększyć gospodarstwa rodzinne lub dla osób posiadających kwalifikacje rolnicze, mających zamiar utworzyć gospodarstwa rodzinne. Według stanu na 31 grudnia 2021 r. w Zasobie WRSP znajdowały się nieruchomości o powierzchni **1354,6 tys. ha**<sup>5</sup>, z tego: 1062,0 tys. ha w dzierżawie (78,4% wszystkich gruntów pozo-

1. Ustawy, na podstawie których KOWR wykonuje swoje zadania, to:

- ustawa z dnia 10 lutego 2017 r. o Krajowym Ośrodku Wsparcia Rolnictwa,
- ustawa z dnia 19 października 1991 r. o gospodarowaniu nieruchomościami rolnymi Skarbu Państwa,
- ustawa z dnia 11 kwietnia 2003 r. o kształtowaniu ustroju rolnego,
- ustawa z dnia 22 maja 2009 r. o funduszach promocji produktów rolno-spożywczych,
- ustawa z dnia 9 maja 2008 r. o Agencji Restrukturyzacji i Modernizacji Rolnictwa,
- ustawa z dnia 20 kwietnia 2004 r. o organizacji rynku mleka i przetworów mlecznych,
- ustawa z dnia 11 marca 2004 r. o organizacji niektórych rynków rolnych,
- ustawa z dnia 20 lutego 2015 r. o wspieraniu rozwoju obszarów wiejskich z udziałem środków Europejskiego Funduszu Rolnego na rzecz Rozwoju Obszarów Wiejskich w ramach Programu Rozwoju Obszarów Wiejskich na lata 2014-2020,
- ustawa z dnia 12 maja 2011 r. o wyrobieniu i rozlewie wyrobów winiarskich, obrocie tymi wyrobami i organizacji rynku wina,
- ustawa z dnia 2 grudnia 2021 r. o wyrobach winiarskich,
- ustawa z dnia 12 marca 2004 r. o pomocy społecznej,
- ustawa z dnia 9 listopada 2018 r. o restrukturyzacji zadłużenia podmiotów prowadzących gospodarstwa rolne,
- ustawa z dnia 25 sierpnia 2006 r. o biokomponentach i biopaliwach ciekłych,
- ustawa z dnia 20 lutego 2015 r. o odnawialnych źródłach energii.

2. Ustawa z dnia 10 lutego 2017 r. o Krajowym Ośrodku Wsparcia Rolnictwa (Dz. U. z 2020 r. poz. 481, z późn. zm.).

3. Ustawa z dnia 19 października 1991 r. o gospodarowaniu nieruchomościami rolnymi Skarbu Państwa (Dz. U. z 2022 r. poz. 514).

4. Zadania realizowane przez KOWR dotyczyły m.in.:

- tworzenia oraz poprawy struktury obszarowej gospodarstw rodzinnych,
- tworzenia warunków sprzyjających racjonalnemu wykorzystaniu potencjału produkcyjnego Zasobu WRSP,
- restrukturyzacji oraz prywatyzacji mienia Skarbu Państwa użytkowanego na cele rolne,
- obrotu nieruchomościami i innymi składnikami majątku Skarbu Państwa.

5. Powierzchnia liczona z dokładnością do 1 m<sup>2</sup>, natomiast wartości w tekście zostały zaokrąglone.



stających w Zasobie WRSP), 52,6 tys. ha w wieczystym użytkowaniu (3,9%), 17,7 tys. ha w trwałym zarządzie (1,3%), 10,8 tys. ha w innym zagospodarowaniu (0,8%), 178,8 tys. ha pozostające do rozdysponowania (13,2%) oraz 32,8 tys. ha – tzw. obce grunty w Zasobie WRSP (2,4%)<sup>6</sup>.

W 2021 r. przeprowadzono **28 tys. przetargów**, z tego 22,6 tys. przetargów na sprzedaż nieruchomości Zasobu WRSP i 5,4 tys. przetargów na dzierżawę gruntów. W przetargach tych zaoferowano do nabycia 14,7 tys. ha oraz 34,9 tys. ha do dzierżawy. Rozstrzygnięto 5,9 tys. przetargów na sprzedaż 3,5 tys. ha oraz 3,7 tys. przetargów na dzierżawę 28,5 tys. ha. OT KOWR w 2021 r. wydzierżawiły **35,79 tys. ha** gruntów, a z Zasobu WRSP sprzedano nieruchomości o łącznej powierzchni **4,87 tys. ha** (z tego 1,40 tys. ha – bez przetargu i 3,47 tys. ha – w trybie przetargowym). Wpływy z gospodarowania mieniem Zasobu Własności Rolnej Skarbu Państwa w 2021 r. wyniosły **2,14 mld zł**.

### BEZZWROTNA POMOC FINANSOWA ORAZ NIEODPŁATNE PRZEKAZYWANIE GRUNTÓW I MIENIA ZASOBU WRSP JEDNOSTKOM SAMORZĄDU TERYTORIALNEGO

KOWR wspierał rozwój Polski lokalnej i wpływał na trwałe podnoszenie warunków życia ludności na obszarach wiejskich i miejsko-wiejskich m.in. poprzez **nieodpłatne przekazywanie nieruchomości na rozwój infrastruktury o charakterze publicznym** (w 2021 r. KOWR nieodpłatnie przekazał **4,39 tys. ha**). Istotną działalnością była współpraca z jednostkami samorządu terytorialnego polegająca na nieodpłatnym przekazywaniu gruntów i mienia Zasobu WRSP na realizację zadań własnych oraz udzielanie **bezzwrotnej pomocy finansowej**. Na bazie nieruchomości Zasobu WRSP jednostki samorządu terytorialnego realizowały inwestycje infrastrukturalne<sup>7</sup>. W 2021 r. udzielono **19,5 mln zł bezzwrotnej pomocy finansowej**, głównie na remont infrastruktury technicznej przekazanej nieodpłatnie na rzecz gmin lub spółdzielni mieszkaniowych.

### OFERTA NIERUCHOMOŚCI NA CELE INWESTYCYJNE

KOWR oferował także nieruchomości z Zasobu WRSP na **cele inwestycyjne** w celu rozwoju przedsiębiorczości przeznaczone zarówno pod: **inwestycje typu „greenfield”, parki technologiczne i przemysłowe, centra logistyczne, usługowe, handlowe oraz biznesowe**, jak i **nowoczesne osiedla mieszkaniowe**. Część nieruchomości Zasobu WRSP została przekazana do **Specjalnych Stref Ekonomicznych**.



KOWR uczestniczył jako strona w postępowaniach: administracyjnych, geodezyjnych, planistycznych i scalieniowymiennych. Grunty Zasobu WRSP stanowiły również bazę do realizacji **zadań o charakterze regionalnym i krajowym określonych w ustawach oraz specustawach** (np. drogowych, teleinformatycznych, środowiskowych). W powyższym zakresie prowadzono współpracę m.in. z: **izbami rolniczymi, Państwowym Gospodarstwem Wodnym „Wody Polskie”, Lasami Państwowymi, spółką Centralny Port Komunikacyjny, Krajowym Zasobem Nieruchomości (KZN), Generalnym Konserwatorem Zabytków**.

### ODDŁUŻANIE GOSPODARSTW ROLNYCH

W 2021 r., zgodnie z przepisami **ustawy o restrukturyzacji zadłużenia podmiotów prowadzących gospodarstwa rolne**<sup>8</sup>, w wyniku przejęcia długu podmiotu prowadzącego gospodarstwo rolne, do Zasobu WRSP nabyto **653,6 ha**, spłacając **39,8 mln zł** długów.

### WSPIERANIE ROZWOJU GOSPODARSTW RODZINNYCH

W 2021 r. KOWR kontynuował realizację zadań określonych w **ustawie o kształtowaniu ustroju rolnego**<sup>9</sup>. W odróżnieniu od zadań zawartych w ustawie o gospodarowaniu nieruchomościami rolnymi Skarbu Państwa, związanych z gospodarowaniem mieniem Zasobu WRSP (w tym nieruchomościami rolnymi Skarbu Państwa), ustawa o kształtowaniu ustroju rolnego **reguluje m.in. obrót określonymi ustawą nieruchomościami rolnymi na rynku prywatnym**.

6. „Obce” grunty w Zasobie WRSP – grunty, które z mocy prawa przeszły w zarząd lub na własność innych podmiotów, lecz nie zostały jeszcze protokolarnie przejęte. W powierzchni tej dominują grunty pokryte wodami płynącymi, fizycznie nieprzejęte jeszcze z Zasobu WRSP przez PGE Wody Polskie.

7. W zakresie m.in.: wodociągów i zaopatrzenia w wodę, kanalizacji, usuwania i oczyszczania ścieków komunalnych, utrzymania czystości i porządku oraz urządzeń sanitarnych, wysypisk i unieszkodliwiania odpadów komunalnych, ochrony zdrowia, pomocy społecznej, edukacji publicznej, kultury oraz sportu.

8. Ustawa z dnia 9 listopada 2018 r. o restrukturyzacji zadłużenia podmiotów prowadzących gospodarstwa rolne (Dz. U. poz. 33).

9. Związanych z: poprawą struktury obszarowej gospodarstw rolnych, przeciwdziałaniem nadmiernej koncentracji nieruchomości rolnych, zapewnieniem prowadzenia działalności rolniczej w gospodarstwach rolnych przez osoby o odpowiednich kwalifikacjach, wspieraniem rozwoju obszarów wiejskich, wdrażaniem i stosowaniem instrumentów wsparcia rolnictwa, a także aktywną polityką rolną państwa.

## POLITYKA WŁAŚCICIELSKA W STOSUNKU DO NADZOROWANYCH PODMIOTÓW

W 2021 r. na podstawie art. 2a ust. 4 ww. ustawy do OT KOWR wpłynęło łącznie **12,1 tys. wniosków** o wyrażenie zgody na nabycie nieruchomości rolnych o łącznej powierzchni **58,6 tys. ha**. OT KOWR wydały ogółem **10,8 tys. decyzji administracyjnych**, które dotyczyły nieruchomości rolnych o powierzchni **52,9 tys. ha** (w tym 10,1 tys. decyzji pozytywnych dla nieruchomości o powierzchni 47,8 tys. ha). Blisko 94% udzielonych w 2021 r. zgód dotyczyło nabycia nieruchomości rolnych przez osoby fizyczne.

W 2021 r. do OT KOWR wpłynęło:

- **42,3 tys. warunkowych umów sprzedaży** dotyczących nieruchomości rolnych o łącznej powierzchni **38,2 tys. ha**, w stosunku do których KOWR przysługiwało prawo pierwokupu na podstawie art. 3 ust. 4 ustawy o kształtowaniu ustroju rolnego,
- **3,4 tys. zawiadomień** dotyczących nieruchomości rolnych o łącznej powierzchni **9,6 tys. ha**, w stosunku do których KOWR przysługiwało prawo nabycia na podstawie art. 4 ust. 1 ww. ustawy.

KOWR złożył **171 oświadczeń** o skorzystaniu z prawa pierwokupu w stosunku do nieruchomości rolnych o łącznej powierzchni **2,4 tys. ha**. Złożono również **13 oświadczeń** o skorzystaniu z prawa nabycia nieruchomości rolnych o powierzchni **501 ha**. Zgodnie z art. 4b ust. 1 ww. ustawy w 2021 r. do OT KOWR wpłynęło **19 wniosków** od sprzedających nieruchomości rolne o powierzchni **180,5 ha**. KOWR zakupił **4 nieruchomości rolne** o łącznej powierzchni **33,6 ha**.

W 2021 r. na podstawie art. 3a ust. 1 i art. 4 ust. 6 ww. ustawy do OT KOWR wpłynęło od spółek kapitałowych **2,48 tys. zawiadomień**, z tego:

- 2,4 tys. zawiadomień dotyczyło sprzedaży udziałów/akcji na łączną kwotę 652,1 mln zł,
- 50 zawiadomień dotyczyło nabycia udziałów/akcji na łączną kwotę 348,7 mln zł (tj. przypadków, w których KOWR przysługiwało prawo nabycia udziałów/akcji zgodnie z art. 4 ust. 6 ww. ustawy)<sup>10</sup>.

Na podstawie art. 2b ust. 3 ww. ustawy do KOWR wpłynęło **3,7 tys. wniosków o wyrażenie zgody na zbycie lub oddanie w posiadanie innym podmiotom nieruchomości rolnych**, z tego: 3,4 tys. wniosków na wcześniejsze zbycie nieruchomości rolnych i 222 wnioski na oddanie nieruchomości rolnej w posiadanie innym podmiotom. Wydano 3,3 tys. rozstrzygnięć, w tym 2 tys. decyzji pozytywnych.

W 2021 r. OT KOWR, zgodnie z art. 8a ww. ustawy, przeprowadziły **905 kontroli** w zakresie wywiązywania się przez nabywców nieruchomości rolnych z zobowiązań ustawowych.

Według stanu na 31 grudnia 2021 r. KOWR **wykonywał prawa z udziałów i akcji oraz sprawował nadzór właścicielski nad działalnością 38 spółek hodowli roślin i zwierząt<sup>11</sup> oraz 12 spółek w ramach wykonywania ustawy o kształtowaniu ustroju rolnego oraz innych ustaw**. W lutym 2021 r. nastąpiło połączenie w trybie inkorporacji<sup>12</sup> spółek „PlantiCo – Hodowla i Nasiennictwo Ogrodnicze Zielonki” sp. z o.o. i KZD Nowy Dwór sp. z o.o.

Łączny wynik finansowy netto za rok obrotowy 2021 w spółkach hodowli roślin i zwierząt przekroczył **109,9 mln zł**.

**Spółki hodowlane dysponują wartościowym materiałem genetycznym roślin i zwierząt gospodarskich**. W 2021 r. **jedna spółka prowadziła hodowlę roślin ogrodniczych, natomiast 5 spółek – hodowlę roślin rolniczych. Spółki prowadziły zarówno hodowlę twórczą, jak i hodowlę zachowawczą**. W spółkach hodowli roślin ogrodniczych zgrupowany był najcenniejszy materiał genetyczny **warzyw i roślin ozdobnych**, natomiast w spółkach hodowli roślin rolniczych – **zbóż, roślin bobowatych, traw, buraka cukrowego, buraka pastewnego oraz ziemiaka**. W 2021 r. w spółkach hodowli roślin ogrodniczych hodowla twórcza prowadzona była w **11 taksonach**, a do rejestru odmian wpisano **4 nowe odmiany**. W grupie roślin rolniczych prowadzono hodowlę twórczą w **36 taksonach**, a do rejestru odmian wpisano **16 odmian**. W badaniach rejestrowych znajdowało się **187 odmian** roślin rolniczych i **9 odmian** roślin warzywnych. Własnością spółek było 310 odmian roślin rolniczych i 330 odmian roślin warzywnych. Spółki odgrywają dominującą rolę w hodowli roślin w Polsce – posiadają 47,7% odmian roślin rolniczych i 52,2% odmian roślin warzywnych, które pochodzą z krajowej hodowli i są wpisane do Rejestru Odmian. Produkcja nasienna była prowadzona na powierzchni **15,1 tys. ha**.

Podstawowym celem pracy hodowlanej prowadzonej w nadzorowanych przez KOWR spółkach **hodowli zwierząt** jest produkcja męskiego i żeńskiego materiału hodowlanego bydła mlecznego i mięsnego, wysokiej jakości zarodków bydłeczych, materiału czystorasowego i krzyżówkowego w różnych zestawach genotypowych 3 ras świń oraz maciorek i tryków hodowlanych owiec. Rola i znaczenie spółek w realizacji tych programów, ze względu na wysoki potencjał genetyczny utrzymywanych zwierząt, jest bardzo duża. W 2021 r. hodowlę bydła mlecznego prowadziły 34 spółki, w których na koniec grudnia utrzymywano **27,6 tys. krów**. Hodowla świń była prowadzona w 3 spółkach, w których znajdowały się **324 lochy**. Hodowla owiec i produkcja owczarska prowadzona była w 4 spółkach – średnia liczba matek w cią-

10. KOWR złożył 6 oświadczeń o skorzystaniu z prawa pierwokupu 488 udziałów jednej spółki oraz nie złożył oświadczenia o skorzystaniu z prawa nabycia udziałów/akcji spółek.

11. Ze względu na wiodący kierunek hodowli, rodzaj prowadzonych prac hodowlanych wydzielono 3 grupy spółek – hodowli roślin (6 spółek), hodowli zwierząt (19), hodowli koni i stada ogierów (13).

12. Połączenie nastąpiło w trybie art. 492 § 1 pkt 1 ustawy z dnia 15 września 2000 r. Kodeks spółek handlowych (Dz.U. z 2020 r. poz. 1526, z późn. zm.).

gu roku wyniosła **809 szt.** Hodowlę koni prowadziło 13 spółek i 7 zakładów. Na 31 grudnia 2021 r. łączna liczba koni wyniosła **2,9 tys. szt.**, w tym 2,4 tys. koni hodowlanych. Stadniny i stada koni KOWR oferowały 9 ras koni z przeznaczeniem do hodowli i sportów konnych, a także do użytkowania w agroturystyce, rekreacji oraz hipoterapii. Potwierdzeniem roli, jaką odgrywają spółki KOWR w zakresie hodowli zwierząt, są **sukcesy hodowlane**. W spółkach KOWR odbywa się wiele imprez hodowlanych i jeździeckich o zasięgu krajowym i regionalnym.

## WKŁAD KOWR W POWSTANIE KRAJOWEJ GRUPY SPOŻYWCZEJ

W celu powstania Krajowej Grupy Spożywczej KOWR w 2021 r. przekazał do Ministra Aktywów Państwowych (MAP)<sup>13</sup> prawa własności udziałów w spółce **ELEWARR sp. z o.o.** Ponadto w marcu 2022 r. przekazano do MAP **7 spółek hodowli roślin uprawnych i hodowli zwierząt gospodarskich** nadzorowanych przez KOWR<sup>14</sup>, tj.: „DANKO” Hodowla Roślin sp. z o.o., Poznańska Hodowla Roślin sp. z o.o., Małopolska Hodowla Roślin sp. z o.o., Kutnowska Hodowla Buraka Cukrowego sp. z o.o., Pomorsko Mazurska Hodowla Ziemiaka sp. z o.o., Hodowla Zwierząt i Nasiennictwo Roślin Polanowice sp. z o.o. oraz Kombinat Rolny Kietrz sp. z o.o.

## DZIAŁANIA NA RZECZ WZROSTU WYNIKÓW HANDLU ZAGRANICZNEGO PRODUKTAMI ROLNO-SPOŻYWCZYMI I PROPAGOWANIA PATRIOTYZMU KONSUMENCKIEGO

Jednym z kluczowych zadań KOWR w 2021 r. było **wspieranie rozwoju polskiego eksportu produktów rolno-spożywczych oraz promocja i zwiększanie konkurencyjności polskiej żywności w kraju i na świecie**. KOWR był główną instytucją wdrażającą instrumenty polityki promocji w sektorze rolno-spożywczym. Silna marka polskich produktów żywnościowych była w 2021 r. budowana **w kraju i za granicą** pod wspólnym hasłem/znakiem **„Polska smakuje”** („Poland tastes good”). Realizując zadania ustawowe, KOWR podejmował **działania wspierające promocję produktów rolno-spożywczych**, prowadząc je w kilku obszarach:

1) kontynuował udzielanie wsparcia organizacjom branżowym i międzybranżowym w zakresie realizacji **7 programów promocyjnych i/lub informacyjnych na 3 kontynentach w ramach mechanizmu WPR „Wsparcie**

## działań promocyjnych i informacyjnych na rynkach wybranych produktów rolnych”<sup>15</sup>.

2) łącznie w 2021 r. organizacje złożyły 6 wniosków o dopłaty, a KOWR wystawił zlecenia płatności dla agencji płatniczej (ARIMR) na kwotę **15 mln zł**; w ramach wspierania rozwoju współpracy handlowej sektora rolno-spożywczego z zagranicą KOWR zorganizował dla polskich przedsiębiorców **12 działań promocyjno-informacyjnych obejmujących organizację stoisk narodowych na targach i/lub misji handlowych (również w formie wirtualnej) w 8 krajach**<sup>16</sup>. Pozwalało to na pozyskiwanie nowych partnerów handlowych, co przekładało się m.in. na systematyczny wzrost polskiego eksportu żywności<sup>17</sup>.

KOWR zrealizował również inne działania wspierające działalność eksportową polskich przedsiębiorców, organizując m.in.: webinarium dla przedstawicieli branży sadowniczej, producentów i eksporterów jabłek poświęcone rynkowi jabłek w Wybrzeżu Kości Słoniowej, spotkanie online dla przedstawicieli branży mleczarskiej poświęcone rynkowi mleka w Senegal, spotkanie informacyjne online na temat rynku jabłek na Tajwanie, sesję pitchingową online dla polskich przedsiębiorstw z branży rolno-spożywczej z firmą japońską, wirtualną sesję matchmakingową dla polskich producentów i przetwórców owoców i warzyw, w szczególności producentów jabłek i odbiorców tych produktów z Wietnamu, webinarium pt. „Jak bezpiecznie przeprowadzić transakcje eksportowe na świecie”, sesję matchmakingową online dla polskich producentów jabłek z przedstawicielami firm palestyńskich, misję handlową online do Kanady i USA, webinaria szkoleniowo-informacyjne dotyczące uwarunkowań prowadzenia działalności gospodarczej na rynkach: ZEA, RPA, Republiki Korei, Wietnamu, Szwecji, Finlandii, Pakistanu, Egiptu i Chin. KOWR zajmował się także pozyskiwaniem krajowych przedsiębiorców dysponujących ofertą produktową poszukiwaną przez importerów żywności zgłaszających się z zapytaniami z różnych państw, w tym m.in.: ze Stanów Zjednoczonych oraz z Włoch, Singapuru, Kanady, Palestyny, Algierii, Japonii, Malezji, Demokratycznej Republiki Konga, krajów Bliskiego Wschodu.

Prowadzono bieżącą współpracę międzynarodową z podmiotami zagranicznymi (prywatnymi i publicznymi rangi agencji rządowych lub ministerstw i placówkami dyplomatycznymi) oraz polskimi placówkami za granicą i Zagranicznymi biurami Handlowymi PAIH. Miały one m.in. na celu pozyskiwanie mate-

13. Na podstawie zawartej umowy nieodpłatnego zbycia 100% udziałów ELEWARR sp. z o.o. na rzecz MAP, zgodnie z art. 17 ust. 2 ustawy o KOWR.

14. Na podstawie porozumienia w sprawie nieodpłatnego przekazania udziałów 7 spółek na rzecz MAP, zgodnie z art. 5 ust. 8 i 9 ustawy o gospodarowaniu nieruchomościami rolnymi Skarbu Państwa. Zgodnie z rozporządzeniem Ministra Rolnictwa i Rozwoju Wsi z dnia 5 stycznia 2022 r. zmieniającym rozporządzenie w sprawie wykazu jednoosobowych spółek hodowli roślin uprawnych lub hodowli zwierząt gospodarskich o szczególnym znaczeniu dla gospodarki narodowej (Dz.U. poz. 49), spółki te zostały wykreślone z ww. wykazu.

15. „Europa pełna smaków – tradycja i jakość”, „Mięso o europejskiej jakości”, „Indyk z Europy – pod skrzydłami jakości”, „Siła smaku, witamin i kolorów – poznaj jakość jabłek z Europy”, „Drob z europejskim paszportem”, „Bioeuropa wysokiej jakości”, „Dar polskich sadów. Jabłka z serca Europy”.

16. BiofachOnline 2021 (Niemcy), Gulfood 2021 (ZEA), Foodex Japan 2021 (Japonia), WorldFood Poland Virtual Expo (Polska), Anufood China (Chiny), SIAL China 2021 (Chiny), Seoul Food & Hotel (Korea Południowa), Novi Sad International Agricultural Fair (Serbia), Anuga 2021 (Niemcy), Yummex Middle East 2021 (ZEA), Nordic Organic Food Fair (Szwecja) oraz Food Africa Cairo 2021 (Egipt). Przy okazji targów Food Africa Cairo zorganizowano również misję handlową.

17. W 2021 r. sprzedaż artykułów rolno-spożywczych za granicę osiągnęła nienotowany dotąd poziom 37,4 mld euro (171 mld zł), o 8% wyższy w porównaniu z rokiem 2020 i 7-krotnie wyższy niż w roku 2004, tj. w roku akcesji Polski do UE. Udział eksportu produktów rolno-spożywczych w polskim eksporcie ogółem także z roku na rok się zwiększa – w 2020 r. wyniósł 14,3% (w 2004 r. było to 8,8%).



riałów dotyczących uwarunkowań rynków trzecich i możliwości współpracy gospodarczej w sektorze rolno-spożywczym, które po analizie były wykorzystywane w bieżącej współpracy z polskimi przedsiębiorcami;

- 3) KOWR kontynuował realizację **branżowego programu promocji polskich specjalności żywnościowych** w zakresie projektu systemowego „Promocja gospodarki w oparciu o polskie marki produktowe Marka Polskiej Gospodarki – Brand”, finansowanego ze środków Programu Operacyjnego Inteligentny Rozwój (POIR). Program wspierał mikro-, małe i średnie przedsiębiorstwa w działaniach promocyjnych prowadzonych na wybranych 8 pozaeuropejskich rynkach perspektywicznych<sup>18</sup> oraz w 4 krajach unijnych<sup>19</sup>. Polskie produkty rolno-spożywcze były promowane pod wspólnym hasłem „Poland tastes good”. Propagowana była także Marka Polskiej Gospodarki. W 2021 r. KOWR zorganizował narodowe stoiska informacyjno-promocyjne podczas następujących wydarzeń targowo-wystawienniczych: Gulfood w Dubaju w Zjednoczonych Emiratach Arabskich (wraz z pokazami kulinarnymi), Sial China w Szanghaju w Chinach oraz Anuga w Kolonii w Niemczech.
- 4) KOWR prowadził intensywne **działania promocyjno-informacyjne na poziomie ogólnopolskim, regionalnym i lokalnym w celu popularyzacji żywności wysokiej jakości wytwarzanej w ramach uznawanych przez MRiRW systemów jakości i oznaczeń (w tym żywności regionalnej, tradycyjnej i ekologicznej)**, a także zwiększenia spożycia żywności produkowanej w kraju, a przez to wzrostu konkurencyjności polskich produktów rolno-spożywczych. Większość przeprowadzonych działań została zrealizowana w oparciu o wykorzystanie znaku graficznego/hasła „Polska smakuje”. Promowano także oznaczenie **PRODUKT POLSKI** i certyfikat „Produkt ekologiczny”. Dodatkowo szeroko komunikowano hasło „Kupuj Świadomie” mające na celu zachęcanie społeczeństwa do czytania etykiet, podejmowania świadomych decyzji zakupowych oraz do patriotyzmu konsumenckiego. Jednym z narzędzi, które zapewniało dostęp do informacji o regionalnych i ekologicznych produktach spożywczych wytwarzanych w ramach systemów jakości i bezpośrednio sprzedawanych przez rolników, była rozbudowywana strona internetowa **www.polskasmakuje.pl**. Na stronie na koniec grudnia 2021 r. znajdowało się 959 producentów żywności i rolników oraz 7,5 tys. polskich produktów regionalnych, tradycyjnych, ekologicznych oraz z certyfikatami jakości. KOWR promował polską żywność podczas szeregu ogólnopolskich wydarzeń, m.in.: konkursu kulinarnego dla kół gospodyń wiejskich pn. „Bitwa Regionów” (uczestniczyło w nim ponad 600 kół gospodyń wiejskich), cyklu wydarzeń „Cavaliada”, Wdzięczni Polskiej Wsi, Forum Wizja Rozwoju, Forum Eko-

nomicznego w Karpaczu. Żywność ekologiczna promowana była przez KOWR podczas m.in. „Ekopikniku” oraz targów ekologicznych „Beskidy Miodem Płynące – Kraina przyjazna pszczołom”, pikniku ekologicznego „Produkty od Polskich Rolników”, w trakcie konkursów i konferencji poświęconych szerzeniu wiedzy na temat rolnictwa ekologicznego, a także poprzez przeprowadzenie kampanii promującej rolnictwo ekologiczne za pośrednictwem mediów ogólnopolskich i regionalnych oraz przez publikacje w prasie;

- 5) KOWR obsługiwał **10 funduszy promocji produktów rolno-spożywczych**, utworzonych w celu wspierania marketingu rolnego, wzrostu spożycia oraz wzmocnienia wizerunku polskich produktów rolno-spożywczych. Łączne wpływy na rachunki funduszy wyniosły 76,4 mln zł, a wydatki na działania finansowane i/lub współfinansowane z funduszy promocji – 53,1 mln zł. Wydano 831 decyzji administracyjnych w sprawie udzielenia i wypłaty wsparcia na działania promocyjne;
- 6) KOWR wdrażał poddziałanie 3.1. „Wsparcie na przystępowanie do systemów jakości” oraz poddziałanie 3.2. „Wsparcie działań informacyjnych i promocyjnych realizowanych przez grupy producentów na rynku wewnętrznym” w ramach **działania 3. „Systemy jakości produktów rolnych i środków spożywczych” Programu Rozwoju Obszarów Wiejskich na lata 2014–2020**. Wspierani byli producenci rolni przystępujący do systemów jakości oraz grupy producentów realizujące inicjatywy informacyjne i promocyjne na rynku wewnętrznym w zakresie certyfikowanych produktów żywnościowych wysokiej jakości. Wystawiono agencji płatniczej ogółem **1,1 tys.** decyzji skutkujących płatnością na kwotę blisko **8 mln zł**.

## WSPIERANIE I REALIZACJA DZIAŁAŃ INNOWACYJNYCH I ROZWOJOWYCH W SEKTORZE ROLNO-SPOŻYWCZYM

Zadaniem KOWR było również **wsparcie i prowadzenie działań innowacyjnych oraz rozwojowych** zorientowanych na: rolnictwo, przemysł spożywczy, odnawialne źródła energii oraz obszary wiejskie. W 2021 r. realizowano następujące projekty:

- **„Opracowanie systemu monitorowania marnowanej żywności i efektywnego programu racjonalizacji strat i ograniczania marnotrawstwa żywności”** – celem projektu było wzmocnienie instytucji publicznych w zakresie zarządzania polityką publiczną dotyczącą ograniczania strat i marnotrawstwa żywności oraz opracowanie planu przeciwdziałania stratom i marnotrawstwu żywności – KOWR m.in.: prowadził prace związane z opracowaniem „Strategii racjonalizacji strat i ograniczania marnotrawstwa żywności”;
- **„System Satelitarnego Monitorowania Upraw Rolnych” (S2MUR)** – system e-usług wykorzystujący synergię

18. W Chinach, Indiach, Wietnamie, Republice Południowej Afryki, Zjednoczonych Emiratach Arabskich, Singapurze oraz na Tajwanie i Białorusi.

19. We Francji, w Niemczech, Szwecji i Niderlandach.

danych satelitarnych, meteorologicznych, glebowych, in-situ (na miejscu) i statystycznych do monitorowania upraw rolnych na działkach będących w Zasobie WRSP na terenie całego kraju;

- **„Paszportyzacja polskiej żywności”** - projekt, który przewiduje budowę systemu informatycznego zapewniającego identyfikowanie żywności (food traceability and food authenticity) na kluczowych etapach łańcucha dostaw, tj. „od pola do stołu”. W ramach pierwszej fazy realizacji projektu prowadzono pilotaż dla rynków: wołowiny, wieprzowiny i ziemniaka;
- **wykorzystanie dronów w rolnictwie** - KOWR podpisał list intencyjny o współdziałaniu wraz z ARiMR oraz Polską Agencją Żeglugi Powietrznej w sprawie możliwości technologicznych wspierających uprawę i hodowlę z wykorzystaniem bezałogowych statków powietrznych (BSP);
- **Giełdowy Rynek Rolny**, który powstał w ramach projektu „Platforma Żywnościowa” zawartego w „Strategii na Rzecz Odpowiedzialnego Rozwoju do roku 2020 (z perspektywą do 2030 r.)” i „Planie dla wsi”. Jego celem było uruchomienie elektronicznej platformy sprzedażowej (giełdy) produktów rolno-spożywczych, pozwalającej uczestnikom rynku rolno-spożywczego na zawieranie kontraktów typu SPOT, a w dalszej perspektywie - kontraktów terminowych. Na podstawie udzielonej przez KOWR licencji giełdę prowadzi Towarowa Giełda Energii S.A. pod nazwą Giełdowy Rynek Rolny. Przedmiotem obrotu jest obecnie: pszenica, żyto, kukurydza i rzepak;
- **pożyczki** na wsparcie przedsięwzięć mających na celu rozwój obszarów wiejskich i działań innowacyjnych - w 2021 r. KOWR wypłacił na ten cel 0,6 mln zł ze środków uzyskanych z gospodarowania mieniem Zasobu WRSP.

### WSPARCIE POLSKICH PSZCZELARZY

KOWR realizował mechanizm WPR „Wsparcie rynku produktów pszczelich” w oparciu o zatwierdzony przez Komisję Europejską „Krajowy Program Wsparcia Pszczelarstwa w Polsce na lata 2020-2022”.

Refundacji podlegały całkowite lub częściowe (w zależności od kierunku wsparcia) koszty netto poniesione przez podmioty uprawnione<sup>20</sup> na realizację działań określonych w ww. krajowym programie. Końcowymi odbiorcami wsparcia były gospodarstwa pasieczne posiadające weterynaryjny numer identyfikacyjny lub pasieki wpisane do rejestrów prowadzonych przez powiatowych lekarzy weterynarii. W sezonie pszczelarskim 2020/2021 rozliczono **384 projekty/umowy** złożone przez 96 podmiotów uprawnionych i za pośrednictwem agencji płatniczej wypłacono pszczelarzom **36,3 mln zł**. Na realizację działań w sezonie 2021/2022 złożono do KOWR 466 projektów od 105 uprawnionych podmiotów, głównie dotyczących zakupu: leków do zwalczania warrozy, sprzętu pszczelarskiego oraz pszczół.



### PROPAGOWANIE ZDROWYCH NAWYKÓW ŻYWIENIOWYCH WŚRÓD DZIECI, MŁODZIEŻY I ICH RODZICÓW

KOWR administruje „Programem dla szkół”, który wspiera konsumpcję owoców i warzyw oraz mleka i przetworów mlecznych oraz propaguje wśród dzieci zdrowe nawyki żywieniowe. Od roku szkolnego 2017/2018 i do końca I semestru roku szkolnego 2021/2022 udostępniono około **1,1 mld porcji owocowo-warzywnych i mlecznych**. W roku szkolnym 2020/2021 uczniowie bezpłatnie otrzymywali owoce i warzywa oraz soki i przecięry owocowe, tj.: jabłka, gruszki, śliwki (w I semestrze), truskawki (w II semestrze), soki owocowe, przecięry owocowe, zagęszczone przecięry owocowe, marchewki, rzodkiewki, paprykę słodką (w I semestrze), kalarepę, pomidorki - oraz mleko i produkty mleczne (mleko białe, serki twarogowe, jogurty i kefiry naturalne). W II semestrze roku szkolnego 2020/2021 w programie uczestniczyło **11,6 tys. szkół podstawowych** oraz **1,4 mln dzieci**<sup>21</sup>. OT KOWR wystawiły dla agencji płatniczej zlecenia płatności na łączną kwotę **137,3 mln zł**. W 2021 r. zrealizowano szereg działań promocyjnych skierowanych do dzieci i działania informacyjne dla rodziców. Wszystkie materiały zostały opublikowane na kanale „Program dla szkół” na YouTube oraz na stronie internetowej [www.programdlaszkol.org](http://www.programdlaszkol.org). Komunikacja odbywała się także poprzez profil na portalu społecznościowym Facebook.

20. Związki pszczelarskie, stowarzyszenia pszczelarzy, zrzeszenia pszczelarzy, spółdzielnie pszczelarskie oraz grupy i organizacje producentów rolnych w zakresie działalności pszczelarskiej.

21. W Polsce grupą docelową „Programu dla szkół” od roku szkolnego 2018/2019 są dzieci z klas I-V szkół podstawowych i ogólnokształcących szkół muzycznych I stopnia oraz z klas I-II ogólnokształcących szkół baletowych.

## PRZECIWDZIAŁANIE UBÓSTWU W KRAJU

W 2021 r. KOWR aktywnie realizował również zadania dotyczące niezwykle ważnego ze społecznego punktu widzenia **Programu Operacyjnego Pomoc Żywnościowa 2014-2020**. Program ma na celu dystrybucję żywności wśród najuboższych osób w kraju. Za dostarczone artykuły spożywcze, dofinansowanie projektu z tytułu kosztów administracyjnych, transportu i magazynowania oraz na dofinansowanie projektów z tytułu kosztów środków towarzyszących KOWR wypłacił w 2021 r. łącznie **338,3 mln zł**. W ramach realizacji Podprogramu 2020 odbiorcom końcowym przekazano **62,6 tys. ton** artykułów spożywczych w postaci **5,6 mln paczek** żywnościowych i **1,9 mln posiłków**. Pomoc żywnościową otrzymało **1,25 mln osób**.

## REALIZACJA INTERWENCYJNYCH MECHANIZMÓW WPR

W ramach prowadzenia **działań stabilizujących sytuację na rynkach rolnych** w 2021 r. zapewniono powierzchnię magazynową przeznaczoną na składowanie ewentualnych zapasów pochodzących z zakupów interwencyjnych towarów rolno-spożywczych. KOWR dysponował powierzchnią magazynową (zlokalizowaną w 6 magazynach w kraju) przeznaczoną na ewentualne przechowywanie łącznie 18,15 tys. ton OMP. Na 31 grudnia 2021 r. autoryzację posiadały 33 zakłady produkcyjne OMP i 27 magazynów OMP oraz 23 zakłady produkcyjne masła i 25 chłodni. W ramach zabezpieczenia usług przechowalniczych zbóż w roku gospodarczym 2021/2022 do 31 grudnia 2021 r. do OT KOWR wpłynęła oferta na 15 tys. ton oraz 7 deklaracji przystąpienia do mechanizmu na 56,32 tys. ton.

Na początku 2021 r. zakończono realizację ostatnich umów na dopłaty **do prywatnego przechowywania masła i OMP** zawartych przez KOWR w 2020 r.

W 2021 r. KOWR zbierał od producentów rolnych „**Deklaracje strat w związku z wystąpieniem w Polsce wysoce zjadliwej grypy ptaków**”. Były one podstawą do sporządzenia przez MRiRW wniosku do Komisji Europejskiej o ustanowienie nadzwyczajnych środków wsparcia dla sektora drobiu w Polsce. Do OT KOWR wpłynęło łącznie **2,3 tys.** deklaracji od 953 producentów z sektora drobiarskiego.

## ELIMINOWANIE NIEUCZLIWYCH PRAKTYK HANDLOWYCH W ŁAŃCUCIE DOSTAW ŻYWNOSCI I MONITOROWANIE RYNKÓW ROLNYCH

W celu wzmocnienia współpracy w łańcuchu dostaw żywności i wyeliminowania nieuczliwych praktyk handlowych KOWR prowadził działania kontrolne dotyczące obowiązku **zawierania umów na dostarczanie produktów rolnych**. W 2021 r. przeprowadzono 117 kontroli w powyższym zakresie. Do końca grudnia 2021 r. do OT KOWR wpłynęło 8 zawiadomień o podej-

zeniu naruszenia przepisów dotyczących obowiązku zawierania umów.

KOWR **monitorował i kontrolował** rynki: mleka i produktów mlecznych, tytoniu, wina oraz cukru, a także działalność gospodarzą dotyczącą odnawialnych źródeł energii (OZE). Prowadził również w tym zakresie **sprawozdawczość** (m.in. dla Komisji Europejskiej i MRiRW).

**Na rynku mleka** m.in. prowadził „Rejestr pierwszych podmiotów skupujących surowe mleko krowie” i monitorował ilości mleka dostarczonego do pierwszych podmiotów skupujących. Na 31 grudnia 2021 r. w rejestrze wpisanych było **307 podmiotów**. W 2021 r. do pierwszych podmiotów skupujących dostarczono łącznie 12,52 mln ton mleka. KOWR skontrolował 62 pierwsze podmioty skupujące mleko krowie. Kontynuowano także działania związane z rozliczeniem roku kwotowego 2013/2014 i 2014/2015.



**Na rynku wina** KOWR prowadził ewidencję producentów i przedsiębiorców wyrabiających wino z winogron pozyskanych z upraw winorośli położonych na terytorium Polski, przeznaczone do wprowadzenia do obrotu, a także gromadził dane obejmujące m.in. zapasy wina, ilości wina wprowadzone do obrotu, a także wielkość zbiorów winogron i produkcji wina. Według stanu na 31 lipca 2021 r. (tj. w ostatnim dniu roku gospodarczego 2020/2021) w ewidencji prowadzonej przez Dyrektora Generalnego KOWR wpisanych było **329 producentów lub przedsiębiorców** niebędących producentami, wyrabiających wino z winogron pozyskanych z upraw winorośli położonych na terytorium Polski, którzy uprawiali winogrona na powierzchni **564,34 ha**. Produkcja wina w roku gospodarczym 2020/2021 wyniosła **14,2 tys. hektolitrow**. Do 31 grudnia 2021 r. do przedmiotowej ewidencji na rok gospodarczy 2021/2022 wpisano **380 producentów lub przedsiębiorców**, którzy uprawiali winogrona przeznaczone do wyrobu wina na powierzchni **618,83 ha**.



KOWR kontynuował zadania dotyczące **monitorowania krajowej uprawy tytoniu oraz produkcji i zbycia surowca tytoniowego**, a także sprawowania nadzoru nad tymi uprawami. Mechanizm ma na celu m.in. wyeliminowanie dopływu surowca tytoniowego krajowej produkcji do nielegalnych wytwórni wyrobów tytoniowych nieodprowadzających należnych podatków do budżetu państwa. Na koniec grudnia 2021 r. było zarejestrowanych **3,8 tys. producentów surowca tytoniowego**. Masa surowca tytoniowego skupionego od producentów w 2021 r. (pochodząca ze zbiorów z 2020 r.) wyniosła **19,3 mln kg**.

**Monitorowanie produkcji cukru i izoglukozy** odbywało się na podstawie sprawozdań przekazywanych do KOWR przez producentów cukru i izoglukozy za dany rok gospodarczy oraz wyników z przeprowadzanych kontroli. KOWR, na podstawie danych uzyskanych ze sprawozdań producentów cukru i izoglukozy oraz raportów z kontroli, przekazywał informacje o rynku m.in. do Komisji Europejskiej.

### **OBSŁUGA MECHANIZMÓW W RAMACH REGULACJI HANDLU ZAGRANICZNEGO Z KRAJAMI SPOZA UNII EUROPEJSKIEJ**

W zakresie realizacji **mechanizmów regulujących handel zagraniczny z krajami spoza UE** w 2021 r. KOWR wydał 781 pozwoleń/wyciągów z pozwoleń na przywóz/wywóz produktów rolno-spożywczych z/do krajów pozaunijnych (z tego: 690 na przywóz oraz 91 na wywóz)<sup>22</sup>. Najwięcej pozwoleń/wyciągów z pozwoleń wydano na rynku ryżu – 560 pozwoleń/wyciągów (71,7% wszystkich wydanych pozwoleń/wyciągów z pozwoleń), a następnie alkoholu etylowego pochodzenia rolniczego – 63 pozwolenia (8,1%). W 2021 r., w ramach poszczególnych mechanizmów, KOWR rozliczył **860 pozwoleń/wyciągów** z wydanych pozwoleń (w tym z lat ubiegłych), z tego: 658 pozwoleń/wyciągów na przywóz i 202 pozwolenia/wyciągi na wywóz. Wydano również **275 zaświadczeń P2** na wywóz 827 ton netto makaronów do USA.

### **DZIAŁANIA NA RZECZ ROZWOJU KRAJOWEGO SEKTORA ODNAWIALNYCH ŹRÓDEŁ ENERGII**

W ramach **wsparcia działań na rzecz odnawialnych źródeł energii** KOWR zrealizował m.in. projekt polegający na wykonaniu trzech filmów edukacyjnych promujących biogazownie rolnicze. Ich celem było przedstawienie korzyści jakie może przynieść lokalnej społeczności powstanie na jej obszarze biogazowni rolniczej (tj. m.in.: dostęp do tańszej energii cieplnej i wpływ dodatkowych środków finansowych do budżetu gminy). Filmy były dystrybuowane m.in. w mediach społecznościowych KOWR i „Top Agrar” oraz wyemitowane na antenie Programu 1 TVP.



**Monitorowany był rynek biokomponentów, produkcja biogazu rolniczego, a także prowadzono ewidencję mikroinstalacji biogazu rolniczego.** Na koniec grudnia 2021 r. w rejestrze wytwórców biokomponentów było ujętych 23 przedsiębiorców, którzy w 2021 r. wytworzyli m.in. ponad **1 mln ton** estrów metylowych, **265,6 tys. ton** bioetanolu, **7,2 tys. ton** biowęglowodorów ciekłych oraz **0,7 tys. ton** bio propan-butanu. W rejestrze wytwórców biogazu rolniczego na koniec grudnia 2021 r. znajdowało się **128 biogazowni rolniczych** o łącznej zainstalowanej mocy **125,3 MW** energii elektrycznej.

W 2021 r. do wytworzenia **342,9 mln m<sup>3</sup>** biogazu rolniczego, z którego wyprodukowano **732,6 GWh** energii elektrycznej, zużyto **4,9 mln ton** surowców. Z informacji przekazanych do 31 grudnia 2021 r. przez operatorów systemów dystrybucyjnych elektroenergetycznych wynikało, że do sieci przyłączono **32 mikroinstalacje** o łącznej zainstalowanej mocy elektrycznej wynoszącej **819,6 kW**. Łączna ilość energii elektrycznej wprowadzonej do sieci elektroenergetycznej przez ww. mikroinstalacje wyniosła ponad 1,3 GWh.

KOWR jest także uprawniony do prowadzenia **wykazu spółdzielni energetycznych**, których przedmiotem działalności może być wytwarzanie energii elektrycznej lub ciepła lub biogazu w instalacjach odnawialnego źródła energii stanowiących własność spółdzielni energetycznej lub jej członków. W wykazie, wg stanu na 31 grudnia 2021 r., były ujęte **2 spółdzielnie energetyczne**. Łączna zainstalowana moc elektryczna wszystkich urządzeń będących w posiadaniu ww. spółdzielni wynosiła 0,033 MW.

### **PLATFORMA EROLNIK**

KOWR rozwijał **platformę eRolnik**, która ułatwia załatwianie spraw pozostających w kompetencji KOWR. **Producent rolny może za pośrednictwem platformy złożyć: wnioski w ramach mechanizmów monitorowania rynku tytoniu, wina, cukru i mleka, wnioski dotyczące mechanizmów obsługi handlu zagranicznego z krajami pozaunijnymi oraz formularze dotyczące obsługi funduszy promocji produktów rolno-spożywczych.** Zgodnie

22. W ramach: przywozu bez preferencji, wywozu bez refundacji, kontyngentów przywozowych, przywozu preferencyjnego (po obniżonych stawkach celnych) oraz kontyngentu wywozowego. Według stanu na 31 grudnia 2021 r. KOWR administrował przywozem preferencyjnym na rynku ryżu i 133 kontyngentami taryfowymi na rynkach: zbóż, ryżu, cukru, olejów i tłuszczów, lnu i konopi, alkoholu etylowego pochodzenia rolniczego, świeżych owoców i warzyw, przetworzonych owoców i warzyw, mleka i przetworów mlecznych, wołowiny i cielęciny, wiewiórki oraz drobiu, jaj i albumin.



z art. 2a ust. 4a ustawy o kształtowaniu ustroju rolnego KOWR zapewnia utrzymanie i rozwój **portalu ogłoszeń na platformie eRolnik, gdzie publikowane są ogłoszenia o sprzedaży nieruchomości rolnych na rynku prywatnym i odpowiedzi na te ogłoszenia składane przez potencjalnych nabywców.** W ramach programu rządowego „Polski Łąd”, w tym „Polski Łąd dla polskiej wsi”, KOWR realizuje **inicjatywę strategiczną „Więcej ziemi dla rolników”**, która zakłada udostępnienie każdemu zainteresowanemu informacji dotyczącej działek będących w Zasobie WRSP. W ramach realizacji I etapu projektu uruchomiona została przeglądarka nieruchomości Zasobu dostępna na platformie eRolnik. W ramach realizacji II etapu projektu „Więcej ziemi dla rolników”, na mocy podpisanego porozumienia pomiędzy KOWR a Głównym Urzędem Geodezji i Kartografii, powstała wizualizacja działek będących w Zasobie WRSP w formie warstwy na mapach portalu [geoportal.gov.pl](http://geoportal.gov.pl).

### WPŁYWY I WYDATKI

Wpływy z gospodarowania mieniem Zasobu Własności Rolnej Skarbu Państwa w 2021 r. wyniosły **2,14 mld zł**. W 2021 r. z tytułu realizacji zadań delegowanych wspólnej polityki rolnej, KOWR wystawił agencji płatniczej (ARiMR) dokumenty płatnicze na kwotę **196,59 mln zł**. Ponadto w ramach realizacji mechanizmów finansowanych z budżetu krajowego KOWR wypłacił **54,19 mln zł**, z funduszy promocji produktów rolno-spożywczych – **53,08 mln zł**, a w związku z realizacją zadań w ramach Programu Operacyjnego Pomoc Żywnościowa – **338,33 mln zł**. W zakresie realizacji branżowego programu promocji polskich specjalności żywnościowych wypłacono **0,39 mln zł**, natomiast w ramach wsparcia działań innowacyjnych i rozwojowych w sektorze rolno-spożywczym – **0,38 mln zł**. Ponadto ze środków pochodzących z wpływów w ramach gospodarowania Zasobem WRSP w 2021 r. KOWR m.in. wypłacił ogółem **20,16 mln zł** na bezzwrotną pomoc finansową oraz na pożyczki na wsparcie przedsięwzięć mających na celu rozwój obszarów wiejskich z przeznaczeniem środków na finansowanie działań innowacyjnych lub rozwojowych.

### REALIZACJA FUNKCJI INFORMACYJNEJ I TRANSFER WIEDZY DLA UCZESTNIKÓW SEKTORA ROLNEGO

Ustawowym zadaniem KOWR było **gromadzenie, analizowanie i udostępnianie informacji dotyczących sytuacji na podstawowych rynkach rolnych**, a także opracowywanie i upowszechnianie informacji związanych z realizacją mechanizmów aktywnej polityki rolnej. Sporządzano cykliczne prognozy, raporty, opracowania i analizy, które były udostępniane na stronie internetowej KOWR w zakładce „Analiza”. Ważnymi narzędziami komunikacji z uczestnikami sektora rolno-spożywczego były: spotkania informacyjne na targach, wystawach i konferencjach, audycje radiowe i telewizyjne, artykuły prasowe, strony internetowe oraz działalność wydawnicza (w tym: broszury, plakaty, ulotki oraz „Biuletyn Informacyjny KOWR”).

### POZYTYWNA OCENA DZIAŁALNOŚCI KOWR

Jak wynika z badania **„Polska wieś i rolnictwo 2021” ponad 76% respondentów**, którzy skorzystali z usług KOWR, **oceniło jego działalność dobrze i bardzo dobrze**<sup>23</sup>. W stosunku do poprzedniej edycji badania, która miała miejsce w 2020 r. – pomimo trudnień z powodu epidemii COVID-19 – dwukrotnie zwiększył się (z 16,8% do 33%) odsetek respondentów oceniających „bardzo dobrze” jakość obsługi w KOWR.

W związku z realizacją **Konkursu Grantowego „Cyfrowa Gmina - Wsparcie dzieci z rodzin pegeerowskich w rozwoju cyfrowym - Granty PPGR”**, którego organizatorem jest m.in. Centrum Projektów Polska Cyfrowa, do KOWR w 2021 r. wpłynęło ponad 8 tys. wniosków (od gmin i osób fizycznych) z prośbą o potwierdzenie zatrudnienia w ppgr. W odpowiedzi na te wnioski OT KOWR zweryfikowały ponad 90 tys. osób na podstawie przejętej po ppgr dokumentacji archiwalnej.

**Jacek Malicki**

p.o. Zastępca Dyrektora Generalnego  
Krajowego Ośrodka Wsparcia Rolnictwa

23. W 2021 r. badanie przeprowadziła firma Grupa BST sp. z o.o. na reprezentatywnej ogólnopolskiej próbie 2660 dorosłych mieszkańców obszarów wiejskich i miast, z tego 1560 mieszkańców obszarów wiejskich oraz 1100 mieszkańców miast.



# POCHODZENIE MA ZNACZENIE – PRODUKT POLSKI

**Na jakie oznaczenia na etykietach produktów spożywczych zwracać uwagę, jaki jest cel prowadzonych przez Krajowy Ośrodek Wsparcia Rolnictwa kampanii informacyjnych, czy patriotyzm konsumencki ma sens? Rozmawiamy z Zastępcą Dyrektora Generalnego KOWR Marcinem Wrońskim.**



**Krajowy Ośrodek Wsparcia Rolnictwa prowadzi kampanie informacyjne dotyczące oznaczeń, jakie możemy znaleźć na produktach spożywczych. Czego one dotyczą?**

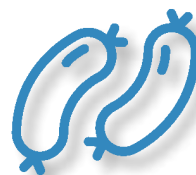
Jest to kilka oznaczeń, jakie możemy spotkać podczas codziennych zakupów na produktach żywnościowych. Identyfikują one produkty rolnictwa ekologicznego, należą do nich europejskie znaki mówiące o chronionym pochodzeniu, oznaczeniu geograficznym czy tradycji, oznaczenia z krajowego systemu jakości oraz znaki Poznaj Dobrą Żywność, „Wolne od GMO” i – najważniejszy dla nas – PRODUKT POLSKI.

**Czemu mają służyć te kampanie informacyjne?**

Kupujący ma do czynienia z ogromną liczbą oznaczeń funkcjonujących w handlu, można nawet powiedzieć, że porusza się w gąszczu oznaczeń. Niektóre z nich mają nawet za zadanie wprowadzenie klienta w błąd, zasugerowanie mu cech produktu, których on nie posiada. Naszym celem jest ułatwienie konsumentowi podejmowania właściwych decyzji zakupowych. Dla przykładu, jeżeli chce wydać pieniądze na żywność ekologiczną lub wyprodukowaną z surowców od polskich rolników, to powinien wybrać produkty oznaczone „zielonym liściem” lub białą-czerwoną flagą z napisem PRODUKT POLSKI. Poza tym chcemy przez te oznaczenia pokazać wysoką jakość polskiej żywności.

**To skąd wzięło się „Kupuj Świadomie PRODUKT POLSKI”? Wspomniał Pan, że jest to dla KOWR oznaczenie najważniejsze. Dlaczego?**

Oznaczenie to pomaga okazywać nasz patriotyzm konsumencki, czyli zachowanie najbardziej pożądane dla rodzimej gospodarki. Znak PRODUKT POLSKI jest czytelnym przekazem dla konsumentów i potwierdzeniem, że żywność została wyprodukowana z surowców wytworzonych w 100% na terenie Polski, w przypadku produktów nieprzetworzonych. Natomiast produkty przetworzone muszą w swoim składzie zawierać minimum 75% surowców pochodzących od polskich rolników, a maksymalnie 25% mogą stanowić składniki importowane. Możliwość stosowania 25% składników importowanych wynika z tego, że niekiedy do wytworzenia danego produktu muszą być zastosowane np. pieprz czy inne przyprawy u nas nie uprawiane. Jeżeli chodzi o mięso, to zwierzę musi być urodzone, wychodowane i ubite w Polsce. Wybierając PRODUKT POLSKI, wspieramy miejsca pracy w kraju, polską gospodarkę i zwiększamy w ten sposób wpływ do budżetu państwa. Musimy pamiętać, że pochodzenie ma znaczenie. Jeżeli o 1% zmienimy nasze nawyki konsumenckie na rzecz rodzimych produktów, to zwiększamy w ten sposób wpływ do budżetu państwa o ponad 6 mld złotych. Środki te pochodzą one z podatków, akcyz i innych opłat ponoszonych na terenie kraju wytworzenia. Mamy wtedy 6 mld złotych więcej na służbę zdrowia, obronność, edukację czy inne zadania.



## PRODUKT POLSKI

Nasze codzienne decyzje zakupowe mają duży wpływ na sytuację ekonomiczno-gospodarczą kraju. Rosnący patriotyzm konsumencki, który znajduje odzwierciedlenie

w nabywaniu rodzimych towarów, buduje silną markę polskiej żywności, wspiera polskich producentów rolnych oraz przedsiębiorstwa, ma wpływ na zwiększenie sprzedaży polskiej żywności oraz funkcjonowanie polskiej gospodarki, w tym krajowego rolnictwa i przemysłu rolno-spożywczego.

### Uważa Pan, że Polacy często wybierają polską żywność?

Po 1989 roku straciliśmy znaczący udział w sprzedaży rodzimych produktów na rynku wewnętrznym. Można powiedzieć, że po okresie PRL zachłysłaliśmy się produktami z zagranicy, które były dla nas wcześniej trudno dostępne. Należy zwrócić również uwagę na to, że firmy zagraniczne działały w gospodarkach wolnorynkowych, bardzo dobrze znały takie narzędzia jak marketing, promocja, nasi przedsiębiorcy dopiero się tego uczyli. Dziś z roku na rok odzyskujemy nasz udział w krajowym rynku. Konsumenci coraz częściej zwracają uwagę na kraj pochodzenia i oznaczenie PRODUKT POLSKI. Według raportu „Polska Wieś i Rolnictwo 2021” już 72,2% ankietowanych mieszkańców miast i 66,8% mieszkańców wsi zwraca uwagę na znak PRODUKT POLSKI.

### Czy patriotyzm konsumencki ma tylko wymiar ekonomiczny?

Ekonomia i gospodarka to bardzo ważny wymiar patriotyzmu konsumenckiego, jednak nie jedyny. To również troska o środowisko, ponieważ kupując i spożywając żywność wyprodukowaną z surowców od polskich rolników czy sadowni-



ków, nie transportujemy jej z drugiego końca kuli ziemskiej. Jeżeli wybieram banana, to z Ekwadoru musi on przebyć do Polski około 12 tys. km, a polskie jabłko średnio tylko kilkadziesiąt kilometrów. W codziennej diecie ryż, który płynie do nas statkiem z Azji około 40 dni, możemy zastąpić kaszą, produkowaną z polskich zbóż. Wyobraźmy sobie, ile paliwa i energii potrzebnych jest na transport lub utrzymanie odpowiednich warunków podczas przewożenia produktów z odległych regionów świata. Możemy jednoznacznie stwierdzić, że wybieranie PRODUKTU POLSKIEGO to troska o środowisko i niższy ślad węglowy.

### Trzeba przyznać, że zalet z kupowania żywności oznaczonej PRODUKT POLSKI jest bardzo dużo.

Wybieranie PRODUKTU POLSKIEGO możemy nawet odnieść do idei zrównoważonego rozwoju, ponieważ wiążą się z nim aspekty: społeczny, czyli troska o miejsca pracy, ekonomiczny, czyli korzyści dla gospodarki i budżetu państwa, oraz ochrona środowiska, czyli niższy ślad węglowy. Trzeba również podkreślić, że patriotyzm konsumencki to najlepsza forma okazywania miłości do ojczyzny podczas pokoju. Nasi przodkowie musieli okazywać swój patriotyzm, biorąc udział w wojnach, powstaniach, ryzykując i czasem tracąc zdrowie i życie. Dziś każdy z nas może z łatwością być patriotą. Wystarczy, że podczas codziennych zakupów wybierzemy PRODUKT POLSKI.

### To naprawdę proste, ale czy o tym wiemy i to wykorzystujemy?

My jako konsumenci mamy ogromną siłę, której niekiedy nie doceniamy. Dziś jesteśmy świadkami wojny w Ukrainie, zobaczymy, ile powstało akcji społecznych wzywających do bojkotu produktów wyprodukowanych w Rosji czy koncernów międzynarodowych, które nie wycofały się z Rosji. Widać już, że ten ostracyzm ekonomiczny jest odczuwalny. Pamiętajmy, że jednych możemy bojkotować, a innych wspierać. Mam tu na myśli naszą gospodarkę – przez kupowanie produktów. Wykorzystujemy naszą siłę, jaką mamy przy półce sklepowej. Kupujmy polskie.

Bardzo często mówimy – jako rolnicy, producenci żywności – o naszej słabszej pozycji, bo większość sieci handlowych działających w Polsce to podmioty zagraniczne. To prawda, że mamy taką strukturę handlu, i to wielki błąd, jaki został popełniony po 1989 roku. Jednak pamiętajmy i wykorzystujemy naszą siłę jako konsumenci. Wybierając żywność z oznaczeniem PRODUKT POLSKI, dajemy jednoznaczny sygnał do działu zakupów w sieci handlowej czy grupie zakupowej, że te produkty muszą znajdować się w sklepie, ponieważ klienci ich oczekują. Takim zachowaniem mamy szansę odbudować polski handel i przetwórstwo. Codziennie kupujemy świadomie PRODUKT POLSKI.

Dziękuję za rozmowę.

# REKORDOWY EKSPORT ŻYWNOSCI Z POLSKI W 2021 ROKU



**Krajowi przedsiębiorcy działający w branży rolno-spożywczej, nawet w warunkach ograniczeń związanych z pandemią koronawirusa, bardzo dobrze radzą sobie na rynku międzynarodowym, co potwierdza wzrost przychodów uzyskanych ze sprzedaży zagranicznej w 2021 r., a także wyższe tempo wzrostu w odniesieniu do roku 2020.**

Możliwość zwiększania eksportu artykułów rolno-spożywczych pozwala na zagospodarowanie nadwyżek żywności produkowanej w Polsce, stanowi ważne źródło przychodów dla polskiego przemysłu rolno-spożywczego i pośrednio wpływa na gospodarkę całego kraju.

**W 2021 r. sprzedaż towarów rolno-spożywczych za granicę osiągnęła nienotowany dotąd poziom 37,4 mld euro (170,8 mld zł), o 9% wyższy niż rok wcześniej.**

Wzrost eksportu był wynikiem rosnącej aktywności gospodarczej polskich przedsiębiorców, dobrego przygotowania krajowych firm do funkcjonowania w warunkach pandemii, wysokiej jakości oferowanych produktów oraz utrzymującego się popytu na polskie produkty na rynku międzynarodowym, dzięki dostosowywaniu oferty asortymentowej przez naszych rodzimych przedsiębiorców do zróżnicowanych preferencji konsumentów zagranicznych. Konkurencyjność cenową polskich produktów rolno-spożywczych wspierał korzystny dla eksporterów kurs złotego względem euro. Dobre wyniki eksportu w roku 2021 były również efektemżywienia gospodarki europejskiej i światowej po kryzysie spowodowanym lockdownem w 2020 r.

Wpływ na wyniki sprzedaży zagranicznej uzyskiwane przez krajowych eksporterów w 2021 r. miały także wysokie ceny żywności na rynku światowym, mające odzwierciedlenie w rosnącej wartości miesięcznego indeksu cen żywności FAO. W 2021 r. średnia wartość indeksu wzrosła ze 113,5 pkt w styczniu 2021 r. do 134,1 pkt w grudniu 2021 r., tj. o 20,6 pp.<sup>1</sup> Znaczną dynamiką wzrostową charakteryzowały się w szczególności ceny olejów roślinnych (wzrost o 39,6 pp.), a także produktów mlecznych (17,7 pp.), produktów mięsnych (16,4 pp.) i zbóż (15,5 pp.).

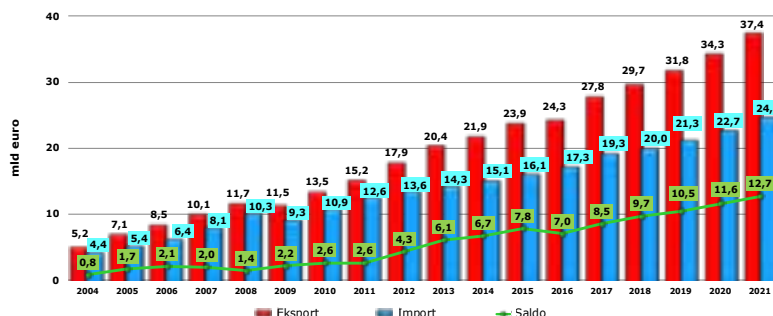
Jednocześnie import towarów rolno-spożywczych wyniósł 24,7 mld euro (112,6 mld zł) i był o 8,6% wyższy niż przed rokiem. **Dodatknie saldo wymiany handlowej zwiększyło się w porównaniu z 2020 r. o 9,7%, osiągając 12,7 mld euro (58,2 mld zł).**

## STRUKTURA GEOGRAFICZNA EKSPORTU PRODUKTÓW ROLNO-SPOŻYWCZYCH Z POLSKI

W 2021 r. polskie produkty rolno-spożywcze trafiły do odbiorców w 198 krajach na wszystkich kontynentach. Znaczna dywersyfikacja kierunków eksportu pozwalała na niwelowanie spadku wartości eksportu do Wielkiej Brytanii, po opuszczeniu przez ten kraj unii celnej UE.

Podobnie jak w latach poprzednich produkty rolno-spożywcze były eksportowane z Polski przede wszystkim na rynek Unii Europejskiej. Dostawy do krajów UE-27 wygenerowały 27,1 mld euro (wzrost o 11%), co stanowiło 73% przychodów uzyskanych z eksportu towarów rolno-spożywczych ogółem.

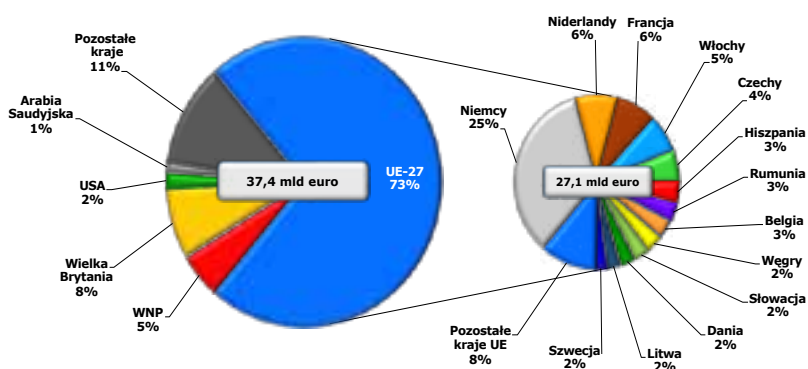
## Polski handel zagraniczny produktami rolno-spożywczymi



**Źródło:** opracowanie Biura Analiz i Strategii Krajowego Ośrodka Wsparcia Rolnictwa na podstawie danych Ministerstwa Finansów, 2021 r. – dane wstępne. Saldo obliczono na podstawie danych z dokładnością do kilku miejsc dziesiętnych.

1. <http://www.fao.org/worldfoodsituation/foodpricesindex/en/>, data odczytu: 15.02.2022 r.

## Struktura geograficzna polskiego eksportu rolno-spożywczego w 2021 r.



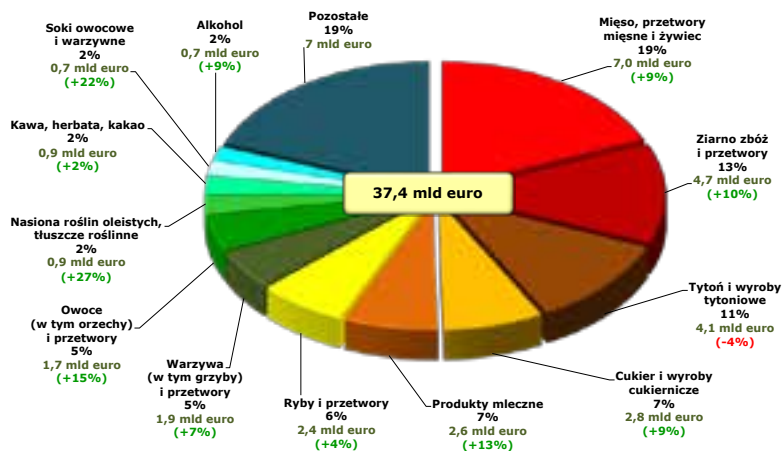
Źródło: opracowanie Biura Analiz i Strategii KOWR na podstawie wstępnych danych Ministerstwa Finansów.

Polski eksport rolno-spożywczy na rynek UE charakteryzuje się znaczną koncentracją geograficzną. Głównym partnerem handlowym Polski pozostały **Niemcy. Eksport do tego kraju w 2021 r. wyniósł 9,4 mld euro i był o 9% większy niż przed rokiem.** Ważnymi odbiorcami polskich artykułów rolno-spożywczych były także: Niderlandy (2,2 mld euro, wzrost o 16%), Francja (2,1 mld euro, wzrost o 16%), Włochy (1,9 mld euro, wzrost o 10%) i Czechy (1,6 mld euro, wzrost o 5%). Łącznie eksport na rynki wymienionych pięciu krajów wygenerował blisko 17,3 mld euro, co stanowiło około 64% wartości eksportu do UE-27.

**Do krajów pozaunijnych** w 2021 r. wyeksportowano z Polski produkty rolno-spożywcze o wartości **10,3 mld euro**, o 3% większej niż przed rokiem.

Eksport do **krajów pozaunijnych (nieależących do WNP)** wzrósł o 2%, do **8,4 mld euro**. Znaczącymi odbiorcami krajowych artykułów rolno-spożywczych, podobnie jak w latach poprzednich, były przede wszystkim: Wielka

## Struktura towarowa polskiego eksportu rolno-spożywczego w 2021 r.



Źródło: opracowanie Biura Analiz i Strategii KOWR na podstawie wstępnych danych Ministerstwa Finansów.

Brytania (przychody na poziomie 3 mld euro, spadek o 4%), Stany Zjednoczone (612 mln euro, wzrost o 14%), Arabia Saudyjska (510 mln euro, spadek o 26%) oraz Algieria (418 mln euro, wzrost o 66%), a w dalszej kolejności: Izrael (293 mln euro, wzrost o 19%), Norwegia (270 mln euro, wzrost o 15%), a także Chiny (190 mln euro, spadek o 7%) i Szwajcaria (188 mln euro, wzrost o 10%).

W 2021 r. eksport do krajów **Wspólnoty Niepodległych Państw** ukształtował się na poziomie **1,9 mld euro**, o 10% wyższym niż rok wcześniej. Spośród krajów WNP największą wartość osiągnął wywóz na Ukrainę – 811 mln euro (wzrost o 7%), następnie do Federacji Rosyjskiej – 676 mln euro (wzrost o 19%) oraz na Białoruś – 249 mln euro (spadek o 1%).

## STRUKTURA TOWAROWA EKSPORTU PRODUKTÓW ROLNO-SPOŻYWCZYCH Z POLSKI

W strukturze towarowej polskiego eksportu produktów rolno-spożywczych dominowały **mięso i przetwory mięsne**. W 2021 r. przychody uzyskane ze sprzedaży zagranicznej w ramach tej grupy towarowej były o 9% wyższe niż rok wcześniej i wyniosły **7 mld euro, stanowiąc 19% wartości całego polskiego eksportu produktów rolno-spożywczych**. Największy udział w wartości eksportu miały: mięso drobiowe (39% – 2,7 mld euro), przetwory mięsne (24% – 1,7 mld euro), mięso wołowe (23% – 1,6 mld euro) i mięso wieprzowe (11% – 0,8 mld euro). Eksport zwierząt żywych oraz pozostałych gatunków mięs był stosunkowo niewielki i stanowił odpowiednio 2% i 1% udziału w przychodach z eksportu produktów mięsnych z Polski.

Drugą pod względem wartości pozycję z 13% udziałem w eksporcie produktów rolno-spożywczych z Polski zajmowało **ziarno zbóż i przetwory**, których sprzedaż, w porównaniu z 2020 r., zwiększyła się o 10%, do **4,7 mld euro**.

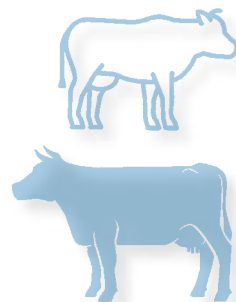
**Wzrost wartości eksportu** odnotowano także w przypadku cukru i wyrobów cukierniczych (o 9%, do 2,8 mld euro), produktów mlecznych (o 13%, do 2,6 mld euro), a także ryb i przetworów (o 4%, do 2,4 mld euro). Większa była również wartość wywozu m.in.: warzyw i przetworów – o 7% (1,9 mld euro), owoców łącznie z przetworami – o 15% (1,7 mld euro), nasion roślin oleistych i tłuszczów roślinnych – o 27% (0,9 mld euro), kawy, herbaty i kakao – o 2% (0,9 mld euro), soków owocowych i warzywnych – o 22% (0,7 mld euro) oraz alkoholu – o 9% (0,7 mld euro). Zmniejszeniu (o 4%, do 4,1 mld euro) uległy natomiast wpływy ze sprzedaży zagranicznej tytoniu i wyrobów tytoniowych.

**Marzena Trajer**  
Dyrektor Biura Analiz i Strategii KOWR



# SUKCESY SPÓŁEK KOWR W HODOWLI BYDŁA MLECZNEGO

**Spośród 38 spółek hodowli roślin uprawnych i zwierząt gospodarskich, w stosunku do których KOWR wykonuje obecnie uprawnienia właścicielskie, aż 34 z nich prowadzi hodowlę bydła mlecznego. Do podstawowych celów działalności spółek zalicza się ochronę zasobów genetycznych, wdrażanie nowych technologii oraz zaopatrywanie hodowli krajowej w najwyższej jakości materiał hodowlany.**



W oborach Krajowego Ośrodka Wsparcia Rolnictwa hodowanych jest pięć ras bydła użytkowanego w kierunku mlecznym: polska holsztyńsko-fryzyjska (PHF) w dwóch odmianach (czarno-biała i czerwono-biała), polska czerwono-biała, jersey, polska czerwona oraz simental. Na koniec 2021 r. w spółkach utrzymywano 27 561 szt. – krów mlecznych, spośród których 26 597 szt. stanowiła rasa PHF, 121 szt. – polska czerwono-biała, 377 szt. – jersey, 46 szt. – polska czerwona i 420 szt. – rasy simental.

Zarządzanie stadem bydła w spółkach KOWR odbywa się według nowoczesnych technik uwzględniających wykorzystanie aktualnej informacji o stadzie pochodzącej z próbnych udojów systemu oceny użyteczności oraz na podstawie komputerowych programów wspomagających takich jak SOL, DoKO i COLUMBUS, poprzez prawidłowy odchow cieląt i jałówek hodowlanych, nowoczesne technologie przygotowania pasz objętościowych i programy żywienia krów wysokowydajnych oraz optymalne warunki środowiskowe zapewniające zwierzętom dobrostan. Prowadzona jest ścisła współpraca z Polską Federacją Hodowców Bydła i Producentów Mleka, Instytutem Zootechniki oraz ze spółkami inseminacyjnymi.

W stadach bydła rasy PHF, będących własnością spółek KOWR, są realizowane założenia hodowlane zawarte w „Strategicznym programie hodowli bydła mlecznego rasy polskiej holsztyńsko-fryzyjskiej w spółkach Agencji Nieruchomości Rolnych” (KOWR jest następcą prawnym Agencji Nieruchomości Rolnych). Polski program hodowlany kładzie nacisk na zwiększenie tempa postępu genetycznego, na który składa się program selekcji buhajów i program selekcji materiału żeńskiego w poszczególnych hodowlach. Realizacja programu daje możliwość bezpiecznego rozwoju krajowej hodowli bydła i produkcji mleka.

Spółki KOWR prowadzące hodowlę rasy PHF zrealizowały bądź są bliskie wykonania docelowych założeń produkcyjnych programu. Duży udział ma w tym selekcja genomowa, która na podstawie analizy genomu za pomocą markerów zebranych na chipach pozwala ocenić wartość hodowlaną buhajów i jałówek zaraz po urodzeniu z precyzją 60–75% dla wszystkich istotnych cech związanych z hodowlą, tj. produkcyjnych, funkcjonalnych i pokroju. Z tego względu, że selekcja genomowa stwarza o wiele większe możliwości dla postępu hodowlanego na ścieżce żeńskiej, program ten zakłada jej szerokie wykorzystanie i optymalizację selekcji ze szczególną uwagą na cechy funkcjonalne (płodność, zdrowie, długowieczność), z jednoczesnym utrzymaniem postępu w wielkości produkcji mleka i zawartości jego suchej masy.

W 2014 r., po wielu latach oczekiwania, zmodyfikowano polski indeks selekcyjny dla krów i jałówek rasy PHF – Produkcja i Funkcjonalność (PF i gPF), który został dostosowany do aktualnych potrzeb hodowców i w którym pokładano duże nadzieje, jeśli chodzi o genotypowanie zwierząt. W 2021 r. w czołowych oborach już u ponad 50% jałówek wprowadzonych na remont stada szacowano genomową wartość hodowlaną. Zdobyta w ten sposób wiedza na temat wartości hodowlanej jest bardzo cenna przy wyborze matek buhajów i zwierząt do zabiegów embriotransferu (ET). W latach 2010–2011 genotypowano po kilkadziesiąt samic rocznie, w 2012 r. – już kilkaset, od 2018 do 2020 r. – ponad 4500 szt. rocznie, a w 2021 r. 5813 szt. Tendencja wzrostowa w tym zakresie utrzymuje się do dzisiaj.

Jednym z kluczowych wskaźników potencjału genetycznego stada jest liczba wycenionych buhajów proponowanych do użytkowania w sztucznym unasienianiu. Od 2014 r. na krajowym rynku dostępne jest nasienie buhajów oce-



nionych metodą tradycyjną na córkach oraz tych, których wartość hodowlana została oceniona na podstawie genu. Wybór buhaja zawsze zależy od osoby odpowiedzialnej za rozród w danej spółce. Na koniec 2021 r. spółki posiadały 344 buhaje zakwalifikowane do hodowli, w tym 33 szt. przekazanych do stacji unasiwienia. Na podstawie wyceny tradycyjnej do wykorzystania w inseminacji dopuszczono 29 buhajów, natomiast wycena genomowa dała możliwość wyboru aż 89 szt. Należy zwrócić uwagę na to, że młode buhaje z genomową oceną wartości hodowlanej zazwyczaj charakteryzują się wyższymi indeksami gPF, niż buhaje ocenione metodą tradycyjną. Nieustanne doskonalenie genetyczne bydła to proces kosztowny i wymagający dużej konsekwencji w działaniu. Dzięki zastosowaniu nasienia wybitnych buhajów krajowych i zagranicznych w programie kojarzeń ośrodki hodowli zarodowej osiągają wysoki poziom genetyczny materiału hodowlanego.

Doskonalenie genetyczne bydła z wykorzystaniem genomowej oceny wartości hodowlanej ma ogromny wpływ na przyspieszenie postępu hodowlanego wraz z zastosowaniem embriotransferu (ET) w celu lepszego wykorzystania potencjału genetycznego najwartościowszych jałówek i pierwiastek. Do przeprowadzenia zabiegów ET wybierane są dawczynie z oszacowaną wartością hodowlaną, u których wywoływana jest superowulacja. Pozyskiwanie zarodków najczęściej realizowane jest we współpracy ze stacjami inseminacyjnymi, po uzgodnieniu szczegółowego planu kojarzeń. W związku z tym planowana jest dalsza współpraca spółek KOWR ze spółkami inseminacyjnymi w celu udoskonalenia tych programów oraz ich wspólnego finansowania.

Intensywna praca hodowlana przyczyniła się do tego, że z roku na rok stada krów mlecznych będących własnością spółek KOWR zajmują czołowe miejsca w rankingach wydajności mlecznej w kraju oraz poszczególnych regionów oceny Polskiej Federacji Hodowców Bydła i Producentów Mleka. W 34 spółkach KOWR zajmujących się hodowlą bydła przeciętna wydajność mleczna krów w 2021 r. w rasie PHF wyniosła 11 245 kg. W porównaniu do krajowej przeciętnej wydajności mlecznej wartość ta była wyższa o 2408 kg. W ogólnej masie mleka średnia zawartość białka wyniosła 3,38%, a tłuszczu 3,95%.

Miarą efektywności prowadzonej pracy hodowlanej, oprócz wyników produkcyjnych, są niewątpliwie sukcesy osiągnięte przez zwierzęta na wystawach i pokazach oraz wysokie pozycje w rankingach hodowlanych. Ze względu na pandemię COVID-19 wiele imprez o zasięgu krajowym lub regionalnym zostało odwołanych bądź odbyło się w zmienionej formie. Poniżej wymieniono kilka największych sukcesów spółek KOWR zajmujących się hodowlą bydła z okresu kilkunastu ostatnich miesięcy:



*Buhaj Danko Zoom – DANKO Hodowla Roślin Sp. z o.o. z siedzibą w Choryni*

- buhaj Danko Zoom z indeksem gPF 162, pochodzący z DANKO Hodowla Roślin Sp. z o.o. z siedzibą w Choryni, uplasował się na pierwszym miejscu oficjalnej wyceny krajowej i międzynarodowej Instytutu Zootechniki w sezonie 2020/1 i 2020/2 oraz zajął trzecie miejsce w sezonie 2020/3. Rozplodnik ten jako pierwszy buhaj z polskiej hodowli w dobie wyceny genomowej pokonał buhaje z hodowli zagranicznych. W sezonie 2021/2 i 2021/3 pierwsze miejsce w rankingach krajowym i zagranicznym zajął pochodzący również z Danko Hodowla Roślin Sp. z o.o. buhaj Danko Alians z indeksem gPF 154;



*Danko Bomba ET – DANKO Hodowla Roślin Sp. z o.o. z siedzibą w Choryni*

- spółki KOWR mogą poszczycić się wyhodowaniem najlepszych jałówek rasy PHF w kraju. Jałówka Danko Bomba ET PL005502516868, urodzona w październiku 2020 r. na fermie w Kopaszewie, należącej do Hodowli Roślin Danko Sp. z o.o. z siedzibą w Choryni,

osiągnęła indeks gPF = 153 jednostki, wyższy nawet od najwyższej ocenionych buhajów. Tym samym w sezonie 2021/1 i 2021/2 zajęła pierwsze miejsce w kraju w rankingu Top 100. Na drugiej pozycji w sezonie 2021/1 znalazła się jałówka Moviemax z indeksem gPF 152, pochodząca z Przedsiębiorstwa Rolnego Długie Stare Sp. z o.o.;



Jałówka Moviemax –  
Przedsiębiorstwo Rolne Długie Stare Sp. z o.o.



Krowa Drabka –  
Ośrodek Hodowli Zarodowej Lubiana Sp. z o.o.

- krowa Drabka ze stada OHZ Lubiana Sp. z o.o. została wybrana najpiękniejszą pierwiastką rasy PHF e-Wystawy zorganizowanej przez Polską Federację Hodowców Bydła i Producentów Mleka, której finał odbył się w listopadzie 2020 r. na stronie internetowej [www.pfhb.pl](http://www.pfhb.pl);
- podczas XVI Krajowej Wystawy Bydła Simentalskiego, która odbyła się w sierpniu 2021 r. w Rudawce Rymańskiej, krowa Riga22 z hodowli Stadniny Koni Pępowo Sp. z o.o. zdobyła tytuł czempiona w kategorii krów w II laktacji oraz superczempiona krów z oceną excellent. Pochodząca z tej samej hodowli jałówka



Krowa Riga22 – Stadnina Koni Pępowo Sp. z o.o.



Jałówka Fanta – Stadnina Koni Pępowo Sp. z o.o.

Fanta otrzymała tytuł czempiona w kategorii jałowic urodzonych w okresie od 29 listopada 2019 r. do 28 lutego 2020 r. oraz superczempiona jałowic.

Dobór odpowiedniego materiału hodowlanego jest jednym z głównych wyznaczników uzyskania oczekiwanej skali produkcji mleka. Spółki KOWR zajmujące się hodowlą bydła mogą poszczycić się osiągnięciami w zakresie hodowli i tym samym wprowadzaniem wysokiej jakości materiału genetycznego do populacji masowej zwierząt gospodarskich. Oferta handlowa obejmuje m.in. najwyższej jakości męski i żeński materiał zarodowy bydła typu mlecznego, tj. buhajki hodowlane, krowy i jałówki cielne.

**Jarosław Toruński**

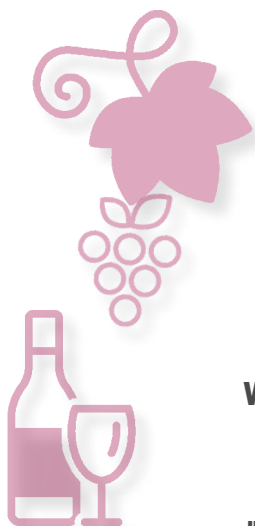
Główny Specjalista

Wydział Hodowli

Departament Nadzoru nad Spółkami KOWR

Artykuł powstał przed dniem 29 marca 2022 r., kiedy to przekazano udziały w 7 spółkach nadzorowanych przez KOWR do Ministerstwa Aktywów Państwowych, i obejmuje stan faktyczny, dane i informacje sprzed tej daty.





# ORGANIZACJA RYNKU WINA W POLSCE

**W dniu 7 marca 2022 r. weszły w życie przepisy ustawy z dnia 2 grudnia 2021 r. o wyrobach winiarskich (Dz.U. z 2022 r. poz. 24), na podstawie których Krajowy Ośrodek Wsparcia Rolnictwa realizuje mechanizm „Administrowanie potencjałem produkcyjnym produktów sektora wina”. Celem mechanizmu jest monitorowanie rynku wina.**

W Polsce produkcja wina cieszy się coraz większą popularnością. W kraju jest już ponad 500 winnic o łącznej powierzchni ponad 700 ha i cały czas zakładane są kolejne. Najwięcej winnic znajduje się w pasie województw południowo-wschodnich, południowo-zachodnich i południowych, gdzie warunki klimatyczne sprzyjają uprawie winnej latorośli. W ostatnich latach powstają winnice w regionach centralnym i wschodnim Polski.

## **KRAJOWY OŚRODEK WSPARCIA ROLNICTWA:**

- prowadzi ewidencję winnic, z których można pozyskiwać winogrona przeznaczone do wyrobu wina;
- pozyskuje informacje od producentów wina, którzy zamierzają wyrobić wino w danym roku winiarskim;
- ustala na podstawie deklaracji składanych przez uczestników mechanizmu:
  - ✓ areał upraw odmian winorośli na terytorium Polski,
  - ✓ wielkość zbiorów winogron pochodzących z terytorium RP,
  - ✓ wielkość produkcji wina,
  - ✓ wielkość zapasów wina, na 31 lipca każdego roku winiarskiego, posiadanych przez producentów wina oraz przedsiębiorców wpisanych do rejestru prowadzonego przez Dyrektora Generalnego KOWR, innych niż producenci wina, dokonujących rozlewu wina.

## **UCZESTNICY MECHANIZMU:**

- plantatorzy winorośli,
- producenci wina,
- drobni producenci wina z upraw własnych.



## **DEFINICJE**

**Drobny producent wina z upraw własnych** – producent wina spełniający wymagania określone dla drobnego producenta w rozumieniu art. 2 ust. 3 rozporządzenia nr 2018/273, który wyrabia w danym roku winiarskim, biorąc pod uwagę średnią roczną produkcję co najmniej z trzech kolejnych lat winiarskich, średnio mniej niż 1000 hl wina, wyrobionego z surowców pochodzących z:

- a) upraw własnych winorośli lub
- b) upraw winorośli położonych na obszarze województwa, w którym jest zlokalizowane miejsce wyrobu wina, lub powiatów sąsiadujących z tym województwem, w ilości nie większej niż 50% wagowo wszystkich surowców pochodzących z upraw winorośli.

**Ewidencja winnic** – prowadzony przez Dyrektora Generalnego KOWR rejestr upraw winorośli położonych na terytorium Rzeczypospolitej Polskiej, które spełniają wymagania określone w art. 81 ust. 2 akapit drugi rozporządzenia nr 1308/2013.

**Plantator winorośli** – plantator winorośli w rozumieniu art. 2 pkt 1 lit. a rozporządzenia 2018/273, tj. osoba fizyczna lub prawna bądź grupa osób fizycznych lub prawnych, bez względu na status prawny takiej grupy i jej członków w świetle prawa krajowego, których gospodarstwo znajduje się na terytorium Unii w rozumieniu art. 52 Traktatu o Unii Europejskiej w związku z art. 355 Traktatu o funkcjonowaniu Unii Europejskiej, oraz które posiadają obszar upraw winorośli, jeżeli produkt pochodzący z tego obszaru jest wykorzystywany do komercyjnej produkcji produktów sektora wina lub obszar ten jest objęty zwolnieniami do celów doświadczalnych lub związanych z przeznaczeniem na szkółki szczepów, o których mowa w art. 3 ust. 2 rozporządzenia nr 2018/273.

**Producent wina** – producent w rozumieniu art. 2 ust. 2 rozporządzenia nr 2018/273, tj. osoba fizyczna lub prawna bądź grupa takich osób, bez względu na status prawny takiej grupy i jej członków w świetle prawa krajowego, który przetwarza na terytorium Rzeczypospolitej Polskiej świeże winogrona, moszcz winogronowy lub młode wino w trakcie fermentacji na wino lub moszcz.

**Produkty sektora wina** – produkty sektora wina, o których mowa w załączniku I część XII do rozporządzenia nr 1308/2013, z wyłączeniem octu winnego o kodach CN 2209 00 11 i 2209 00 19, tj.:

Kod CN		Opis
(a)	2009 61	Sok winogronowy (włączając moszcz winogronowy)
	2009 69	
	2204 30 92	Pozostały moszcz winogronowy, inny niż w trakcie fermentacji lub z fermentacją zatrzymaną inaczej niż przez dodanie alkoholu
	2204 30 94	
	2204 30 96	
2204 30 98		
(b)	ex 22 04	Wino ze świeżych winogron, włącznie z winami wzmocnionymi; moszcz winogronowy inny niż objęty pozycją 2009, z wyjątkiem moszczu winogronowego objętego podpozycjami 2204 30 92, 2204 30 94, 2204 30 96 oraz 2204 30 98
(c)	0806 10 90	Winogrona świeże inne niż winogrona stołowe
(d)	2206 00 10	Piquette
	2307 00 11	Drożdżowy osad winiarski
	2307 00 19	
	2308 00 11	Wytłoki winogron
2308 00 19		

**Rok winiarski** – rok gospodarczy, o którym mowa w art. 6 lit. d rozporządzenia nr 1308/2013, tj. rok produkcji produktów z sektora wina, który rozpoczyna się 1 sierpnia każdego roku i kończy 31 lipca roku następnego.

### UZYSKANIE WPISU DO EWIDENCJI WINNIC

**Ewidencja winnic** jest prowadzona przez Dyrektora Generalnego KOWR. Do ewidencji winnic wpisuje się wyłącznie uprawy winorośli położone na terytorium Rzeczypospolitej Polskiej, które spełniają wymagania określone w art. 81 ust. 2 akapit drugi rozporządzenia nr 1308/2013, tj. wymagania w zakresie odmian winorośli zaklasyfikowanych do sadzenia, ponownego sadzenia lub szczepienia na terytorium Polski w celu produkcji wina.

Każdy plantator, który posiada tytuł prawny do gruntu rolnego, na którym prowadzona jest uprawa winorośli wchodząca w skład winnicy, może ubiegać się o wpis uprawy do ewidencji winnic. Aby uzyskać wpis, plantator winorośli jest zobowiązany złożyć **Wniosek o wpis do ewidencji winnic**, który składa się jednoznacznie. Zawiera on m.in. dane plantatora winorośli oraz dokładne położenie uprawy, jej całkowitą powierzchnię oraz powierzchnię każdej uprawianej odmiany winorośli.

Wpis do ewidencji winnic potwierdzany jest wydaniem zaświadczenia o wpisie, które jednocześnie nadaje plantatorowi tzw. numer identyfikacyjny plantatora winorośli.

**Ewidencja winnic jest jawna** (z wyjątkiem numeru NIP lub PESEL plantatora) i publikowana na stronie internetowej KOWR.

### WYKREŚLENIE UPRAWY Z EWIDENCJI WINNIC

następuje, w przypadku gdy:

- plantator zaprzestał uprawy winorośli;

- plantator nie posiada tytułu prawnego do gruntu, na którym prowadzona jest uprawa winorośli;
- decyzja wojewódzkiego inspektora ochrony roślin i nasiennictwa o zakazie pozyskiwania winogron z uprawy winorośli do wyrobu wina na danej działce ewidencyjnej stała się ostateczna;
- plantator złożył Wniosek o wykreślenie uprawy winorośli z ewidencji winnic.



### UWAGA!

Powierzchnia uprawy winorośli obliczana jest jako obwód zewnętrzny winorośli z dodaniem bufora, którego szerokość odpowiada połowie odległości między rzędami.

### OBOWIĄZEK ZGŁOSZENIA ZMIAN

W przypadku zmiany danych zawartych we Wniosku o wpis do ewidencji plantator winorośli jest zobowiązany przekazać do Dyrektora Generalnego KOWR aktualizację Wniosku (...), zawierającą informację o zmianach, **w terminie 14 dni od dnia zaistnienia tych zmian.**

### SKŁADANIE INFORMACJI O ZAMIARZE WYROBU WINA

Producent wina, który wyrabia wina lub moszcz winogronowy z winogron pozyskanych z upraw winorośli położonych na terytorium Rzeczypospolitej Polskiej, ma obowiązek wykorzystywać do wyrobu wina lub moszczu winogronowego wyłącznie winogrona pozyskane z upraw winorośli wpisanych do ewidencji winnic.

Każdy producent wina, w tym drobny producent wina z upraw własnych, który zamierza wyrabiać wina w danym roku winiarskim, niezależnie od kraju pochodzenia winogron, składa do Dyrektora Generalnego KOWR **Informację o zamiarze wyrobu wina** – nie później niż na dwa tygodnie przed rozpoczęciem produkcji wina, lecz nie później niż do 15 września danego roku winiarskiego. Informacja o zamiarze wyrobu wina zawiera dane producenta wina, wskazanie miejsca wyrobu wina oraz numer identyfikacyjny plantatora winorośli zawarty w ewidencji winnic, z którego winogron będzie wyrabiane wina.

Producent wina, który złożył ww. informację, zostanie wpisany do wykazu producentów wina prowadzonego przez Dyrektora Generalnego KOWR i publikowanego na stronie internetowej KOWR ([www.kowr.gov.pl](http://www.kowr.gov.pl)).



### UWAGA!

Termin złożenia informacji o zamiarze wyrobu wina w danym roku winiarskim nie podlega przywróceniu. Każdy producent wina – z wyłączeniem drobnego producenta wina z upraw własnych wyrabiającego wina w ilości nie większej niż 1000 hl rocznie – powinien uzyskać wpis do Rejestru przedsiębiorców prowadzących działalność w zakresie wyrobu lub rozlewu wyrobów winiarskich prowadzonego przez Dyrektora Generalnego KOWR.

## DEKLARACJE SKŁADANE PRZEZ UCZESTNIKÓW MECHANIZMU

Ocena potencjału produkcyjnego i monitorowanie rynku wina w skali Unii Europejskiej wymaga zbierania danych ilościowych od uczestników tego rynku. Obowiązek złożenia deklaracji przez plantatorów winorośli i producentów wina wynika z art. 32 i art. 33 ustawy z dnia 2 grudnia 2021 r. o wyrobach winiarskich. Zagregowane dane przekazywane są do MRiRW i GUS, a następnie do Komisji Europejskiej i Eurostatu.

**PLANTATORZY WINOROŚLI** wpisani do ewidencji winnic prowadzonej przez Dyrektora Generalnego KOWR przekazują do KOWR Deklarację o zbiorach winogron w danym roku winiarskim – do 15 stycznia każdego roku.

**PRODUCENCI WINA**, którzy zgłosili zamiar wyrobu wina w danym roku winiarskim, przekazują do KOWR:

- Deklarację o produkcji wina w danym roku winiarskim – **do 15 stycznia danego roku winiarskiego**;
- Deklarację o zapasach win i moszczów winogronowych posiadanych **w dniu 31 lipca poprzedniego roku winiarskiego – do 31 sierpnia danego roku winiarskiego**.

## KONTROLE PLANTATORÓW WINOROŚLI / PRODUCENTÓW WINA

KOWR przeprowadza kontrole u:

- **plantatorów winorośli** – mające na celu m.in. potwierdzenie posiadania przez plantatora tytułu prawnego do gruntu rolnego, na którym uprawiana jest winorośl, oraz potwierdzenie poprawności sporządzenia oraz zgodności ze stanem faktycznym informacji, oświadczeń i danych zawartych w Deklaracji o zbiorach winogron w danym roku winiarskim;
- **producentów wina** – mające na celu m.in. potwierdzenie poprawności sporządzenia oraz zgodności ze stanem faktycznym informacji zawartych w Deklaracji o produkcji wina w danym roku winiarskim oraz Deklaracji o zapasach win i moszczów winogronowych posiadanych w dniu 31 lipca poprzedniego roku winiarskiego.

**Każdego roku kontroli podlega co najmniej 5% plantatorów winorośli i 5% producentów wina.**

## PRZEPISY KARNE

Przypadki, w których plantatorzy winorośli i producenci wina podlegają karom grzywny, określają przepisy art. 40–43 ustawy z dnia 2 grudnia 2021 r. o wyrobach winiarskich.

## ZOBOWIĄZANIA UCZESTNIKÓW MECHANIZMU

Wszyscy uczestnicy mechanizmu są zobowiązani do:

- przestrzegania przepisów rozporządzenia delegowanego Komisji (UE) 2018/273 i rozporządzenia wykonawczego Komisji (UE) 2018/274 oraz ustawy z dnia 2 grudnia 2021 r. o wyrobach winiarskich;
- poddania się wszelkim kontrolom i czynnościom spraw-

dającym, przeprowadzanym przez KOWR mającym na celu dokonanie oceny należytego przestrzegania zasad realizacji działań wynikających z mechanizmu;

- przechowywania dokumentów związanych z mechanizmem przez 5 lat (liczonych po zakończeniu roku kalendarzowego, w którym zostały wytworzone).

## DZIAŁANIA PAŃSTWOWEJ INSPEKCJI OCHRONY ROŚLIN I NASIENICTWA

Państwowa Inspekcja Ochrony Roślin i Nasiennictwa przeprowadza kontrole upraw winorośli położonych na terytorium Rzeczypospolitej Polskiej w zakresie spełniania wymagań określonych w art. 81 ust. 2 akapit drugi rozporządzenia nr 1308/2013, w odniesieniu do której dokonuje się kontroli zgodności ze stanem faktycznym:

- informacji wykazanych we **Wniosku o wpis do ewidencji winnic** o położeniu działek ewidencyjnych, powierzchni i uprawianych odmianach winorośli;
- dokumentów potwierdzających pochodzenie odmian winorośli, w tym zgodności nazw tych odmian lub ich synonimów z wykazanymi we ww. wniosku.

## DZIAŁANIA INSPEKCJI JAKOŚCI HANDLOWEJ ARTYKUŁÓW ROLNO-SPOŻYWCZYCH

W ramach organizacji rynku wina w Polsce Inspekcja Jakości Handlowej Artykułów Rolno-Spożywczych jest odpowiedzialna za:

- przeprowadzenie kontroli urzędowej:
  - ✓ dokumentów towarzyszących przewozowi wyrobów winiarskich,
  - ✓ rejestrów przychodów i rozchodów wyrobów winiarskich,
  - ✓ wycofywania produktów ubocznych powstałych przy wyrobie wina,
  - ✓ zgodności stosowania chronionych nazw pochodzenia, chronionych oznaczeń geograficznych i określeń tradycyjnych z zasadami określonymi w prawodawstwie UE;
- nadzór nad procesami wzbogacania, odkwaszania i słodzenia. Zgłoszenie zamiaru przeprowadzenia ww. procesów składa się wojewódzkiemu inspektorowi jakości handlowej artykułów rolno-spożywczych właściwemu ze względu na miejsce wyrobu wina;
- zapewnienie procedury certyfikacji wina.

Kontrole dokonywane przez wojewódzkiego inspektora jakości handlowej artykułów rolno-spożywczych są przeprowadzane w trybie i na zasadach określonych w rozdziale 4 ustawy z dnia 21 grudnia 2000 r. o jakości handlowej artykułów rolno-spożywczych (Dz.U. z 2021 r. poz. 630, ze zm.).

**Dorota Jabłońska-Gorzał**

Kierownik Wydziału Monitorowania Rynków Rolnych  
Departament Interwencji Rynkowych KOWR

**Anna Rytelewska**

Główny Specjalista  
Wydział Monitorowania Rynków Rolnych  
Departament Interwencji Rynkowych KOWR



# ZJEDNOCZONE EMIRATY ARABSKIE – KRAJ DUŻYCH SZANS DLA POLSKIEJ ŻYWNOSCI

**Polscy eksporterzy żywności w poszukiwaniu nowych rynków zbytu mogą zainteresować się stosunkowo niedużym, lecz atrakcyjnym krajem Zatoki Perskiej, jakim są Zjednoczone Emiraty Arabskie. Rynek ten ma wiele do zaoferowania dla polskich przedsiębiorców mających w swojej ofercie wysokiej jakości produkty lub poszukujących finansowania dla innowacyjnego pomysłu, rozwiązania dla rolnictwa lub przemysłu spożywczego.**

Warto zauważyć, że potencjał ZEA został doceniony w polskiej Strategii na rzecz Odpowiedzialnego Rozwoju, przyjętej przez Radę Ministrów w 2017 r. i obejmującej perspektywę czasową do 2030 r., jako kierunek ekspansji zagranicznej dla branży polskich specjalności żywnościowych.

Zjednoczone Emiraty Arabskie to kraj pustynny, o gorącym i suchym klimacie zwrotnikowym, zmagający się z niedoborem wody oraz niewielką ilością gruntów nadających się pod uprawy. W jego skład wchodzi siedem emiratów: stołeczne Abu Zabi, Dubaj, Szardża, Adżman, Umm al-Kajwajn, Ras al-Chajma i Fudżajra. Najbardziej rozpoznawalnym z emiratów jest Dubaj, którego atrakcyjne otoczenie biznesowe oraz liczne zachęty podatkowe i inwestycyjne przyciągają przedsiębiorców i inwestorów z całego świata. Najbardziej znane inwestycje to najwyższy budynek świata – Burdż Chalifa, trzy sztuczne wyspy w kształcie palmy i bezałogowy transport szynowy. Emiraty zamieszkuje ok. 9,5 mln mieszkańców, z czego tylko ok. 12% stanowią rodowici Emiraczczy. Pozostałe ok. 88% populacji stanowią emigranci, głównie z krajów Azji Południowej takich jak Indie, Bangladesz i Pakistan (ok. 60%) oraz z Egiptu i Filipin.

Emirackie rolnictwo i przemysł przetwórczy, pomimo wysiłków i imponujących inwestycji władz, nie jest w stanie zaspokoić wewnętrznej konsumpcji. Przeważająca ilość żywności dostępnej na rynku (do 90%) pochodzi z importu.

Wartość emirackiego importu produktów żywnościowych rośnie z roku na rok, w 2020 r. wyniosła ok. 14 mld USD<sup>1</sup>. Emiraty importują głównie owoce i orzechy, mięso, produkty mleczarskie oraz nasiona roślin oleistych<sup>2</sup>. Polska również sukcesywnie zwiększa swój eksport rolno-spożywczy do ZEA. W 2021 r. do Emiratów trafiła polska żywność o wartości blisko 81 mln euro (wzrost o 10% w stosunku do roku 2020). Eksportowane były głównie wyroby cukiernicze, produkty mleczne, produkty zbożowo-mączne, tytoń i wyroby tytoniowe, woda i napoje, kawa, herbata i kakao, przetwory dla niemowląt, owoce i przetwory, mięso i przetwory (bez drobiu), warzywa, ryby i przetwory oraz wyroby spirytusowe.

Na atrakcyjność tego rynku wpływa również możliwość uzyskania lepszej ceny za produkt. Konsumenci są skłonni zapłacić wyższą cenę za produkt o wysokiej jakości, szczególnie w przypadku rozpoznawalnych marek. Związane jest to z możliwością emirackiego społeczeństwa – PKB na mieszkańca wynosi ponad 63 tys. USD, co plasuje ZEA na 8. miejscu w rankingu najbogatszych krajów<sup>3</sup>. Jest to również ósmy kraj pod względem wielkości rezerw ropy naftowej, w jego posiadaniu znajduje się blisko 6% światowych zasobów<sup>4</sup>.

Jednym z priorytetów ZEA jest jednak uniezależnienie się od koniunktury na rynku ropy naftowej i budowa poza naftowych sektorów gospodarki takich jak m.in. turystyka. Poza grupą konsumentów emirackich i zamożnych emigrantów

1. Według U.S. Department of Agriculture <https://www.fas.usda.gov/data/opportunities-us-agricultural-exports-uae>.

2. Zgodnie z informacją przekazaną przez Izbę Handlową Dubaju, dane za I-X 2021 r. <http://wam.ae/en/details/1395303020893>.

3. Dane za 2020 r. PKB per capita według PPP (paritetu siły nabywczej) – źródło: statystyki Banku Światowego <https://data.worldbank.org/indicator/NY.GDP.PCAP.CD>.

4. Stan na koniec 2020 r. według World Population Review <https://worldpopulationreview.com/country-rankings/oil-reserves-by-country>.



## POSZUKIWANE PRODUKTY

### MIĘSO HALAL (DRÓB I WOŁOWINA)



### PRODUKTY MLECZNE



### PRODUKTY ŁATWE DO PRZECHOWYWANIA



### PRODUKTY PUSZKOWANE



na rynku funkcjonuje równoległe duża grupa emigrantów zarobkowych o niskich dochodach, wrażliwa na wahania cenowe produktu i przywiązana do żywności z kraju pochodzenia.

Emiraty są nie tylko atrakcyjnym kierunkiem w przypadku bezpośredniego eksportu żywności, ale jednocześnie jako hub reeksportowy oferują możliwości dostępu do krajów arabskich należących do Rady Współpracy Zatoki Perskiej (GCC) oraz krajów MENA (Bliskiego Wschodu i Afryki Północnej), z którymi powiązane są preferencyjnymi umowami gospodarczymi.

Mimo uzależnienia od importu żywności ZEA są obecnie największym producentem produktów spożywczych na Bliskim Wschodzie. Kraj inwestuje duże środki w zwiększenie bezpieczeństwa żywnościowego zgodnie z priorytetami wyznaczonymi w emirackiej Krajowej Strategii Bezpieczeństwa Żywnościowego 2051. Jednym z projektów realizowanych przez Emirat Dubaju w ramach ww. strategii jest Food Tech Valley – projekt mający na celu potrojenie produkcji żywności Emiratów poprzez zastosowanie najnowszych technologii żywności, w tym robotyki i sztucznej inteligencji, do całorocznej uprawy roślin. Wśród celów wymienionych w ww. strategii wskazano wsparcie handlu produktami rolno-spożywczymi i dywersyfikację źródeł dostaw żywności do Emiratów, co stanowi również szansę dla polskich produktów żywnościowych. W ramach tworzenia strategicznych rezerw żywności ZEA poszukują dostawców, m.in. z Polski, podstawowych produktów żywnościowych takich jak mięso halal (drób i wołowina), produkty mleczne, mrożonki, produkty puszkowane i inne produkty łatwe do przechowywania<sup>5</sup>. Jednocześnie władze ZEA podejmują szereg inicja-

tyw w celu przyciągnięcia zagranicznych przedsiębiorców. Powstało 45 stref wolnego handlu, które oferują korzystne warunki handlowe, w tym prawo do 100% własności zagranicznej (poza strefą obowiązuje ograniczenie do wysokości 49% udziału w firmie), zwolnienie z podatków, możliwość swobodnego wycofania kapitału i zysków do kraju pochodzenia, brak opłat celnych i kontyngentów. Jedną z najważniejszych stref wolnego handlu jest strefa Ali Jebel w Dubaju. Jest ona połączona z największym emirackim portem handlowym, który obsługuje ponad 80% importu towarów do ZEA. Prowadząc działalność w strefie, należy pamiętać, że firma działa poza obszarem celnym ZEA i może współpracować bezpośrednio jedynie z innymi podmiotami zarejestrowanymi w strefach lub z podmiotami zagranicznymi. Do wprowadzenia produktów na rynek ZEA potrzebny będzie agent lub oficjalny dystrybutor.

ZEA to kraj otwarty na współpracę i oferujący wiele korzyści. W odróżnieniu od krajów zachodnich, u podstaw współpracy z partnerami biznesowymi z kręgu kultury arabskiej leżą nie tylko kwestie ekonomiczne, ale przede wszystkim osobiste relacje, które można nawiązać poprzez bezpośrednie spotkania, a w przypadku braku innej możliwości – spotkania online. Krajowy Ośrodek Wsparcia Rolnictwa zapewnia możliwość nawiązania relacji biznesowych dla polskich przedsiębiorców poprzez organizację stoisk narodowych oraz misji handlowych połączonych z udziałem w międzynarodowych targach spożywczych na terenie Emiratów takich jak GULFOOD oraz ISM Middle East (Yummex).

**Aneta Parys-Kępińska**  
Departament Wsparcia Eksportu KOWR

5. Zgodnie z informacją przekazaną przez Ambasadę, dostępną na stronie internetowej MRiRW, ZEA zainteresowane są pozyskaniem takich produktów jak mięso i produkty mięsne halal (drób i wołowina), produkty mleczne (mleko UHT, ser, masło, mleko dla niemowląt), owoce i warzywa oraz przetwory, mrożonki (produkty mięsne, produkty gotowe do spożycia, mrożonki owocowe i warzywne), soki i napoje, konserwy rybne, słodycze, produkty zbożowe (ziarno zbóż, płatki zbożowe, makarony, mąki, soczewica, kasza manna) i żywność puszkowana.

# SYTUACJA NA RYNKACH ROLNYCH

## RYNEK ZBÓŻ

Od sezonu 2018/2019 rośnie produkcja zbóż na świecie. Również w sezonie 2021/2022 globalne zbiory zbóż (bez ryżu) – według prognozy Departamentu Rolnictwa Stanów Zjednoczonych (USDA) – mogą zwiększyć się o 3%, do 2280 mln ton<sup>1</sup>. Światowe zapotrzebowanie na zboże prognozowane jest na blisko 2284 mln ton, o 2% więcej niż sezon wcześniej. W tej sytuacji zapasy zbóż na koniec bieżącego sezonu prawdopodobnie ulegną obniżeniu o 0,5%, do 609 mln ton.

W strukturze światowych zbiorów zbóż kukurydza ma ponad 50% udział. Jednak to pszenica, z uwagi na jej strategiczne znaczenie dominuje w handlu na rynkach towarowych. Globalne zbiory pszenicy stanowią ponad 1/3 zbiorów zbóż ogółem.

W krajach WNP zbiory zbóż w sezonie 2021/2022 zostały oszacowane na 238 mln ton. Były one o 2% większe niż przed rokiem. Bardzo dobre zbiory zbóż w 2021 r. oszacowane zostały w Ukrainie (wzrost o 33%, do rekordowego poziomu 86 mln ton). W Federacji Rosyjskiej prawdopodobnie odnotowano ich spadek o 10%, do 114 mln ton.

Znaczenie Rosji w globalnych zbiorach pszenicy wykazuje tendencję wzrostową. Jeszcze dziesięć lat temu zbiory tego zboża w Rosji przekraczały 50 mln ton. W sezonie 2021/2022 zebrano ponad 75 mln ton pszenicy, co stanowiło 10% globalnych zbiorów. Zapotrzebowanie na pszenicę w Rosji jest znacząco mniejsze od zbiorów. W tej sytuacji kraj ten ma duże możliwości eksportowe. Ważnym producentem pszenicy jest również Ukraina. Zbiory tego zboża w sezonie 2021/2022 mogły osiągnąć rekordowy poziom – 33 mln ton, co stanowiło 4% światowej produkcji pszenicy. Zbiory pszenicy w Ukrainie znacznie przekraczają zapotrzebowanie na ziarno.

Podobna sytuacja ma miejsce na rynku kukurydzy. Ukraina jest szóstym na świecie pro-

ducentem tego zboża. W sezonie 2021/2022 w tym kraju zebrano blisko 42 mln ton kukurydzy, co stanowiło 3,5% globalnych zbiorów, podczas gdy dziesięć lat wcześniej zbiory przekraczały 20 mln ton (2,5% światowej produkcji). Zapotrzebowanie wewnętrzne na kukurydzę jest relatywnie niewielkie, co pozwalało Ukrainie zostać czwartym eksporterem tego ziarna na świecie (24 mln ton w sezonie 2020/2021 z 79% udziałem w krajowych zbiorach). W sezonie 2021/2022 zbiory kukurydzy w Rosji wyniosły ponad 15 mln ton wobec 7 mln ton w sezonie 2011/2012. Zbiory tego zboża w Rosji znacznie przekraczają zapotrzebowanie na ziarno, co pozwala na wyeksportowanie około 30% zbiorów. Inwazja Rosji na Ukrainę pod koniec lutego 2022 r. spowodowała zakłócenia w dostawach zbóż na rynku światowym. Odczuły to przede wszystkim państwa najbardziej uzależnione od importu z Rosji i Ukrainy, tj. kraje Afryki, Bliskiego Wschodu i Azji Południowo-Wschodniej. W pierwszej połowie sezonu 2021/2022 (lipiec–grudzień 2021 r.) eksport zbóż z krajów WNP był znaczny i stanowił dużą konkurencję dla eksportu ziarna z UE. W drugiej połowie sezonu 2021/2022 (styczeń–czerwiec 2022 r.) eksport zbóż ulegnie ograniczeniu z powodu działań wojennych w Ukrainie oraz sankcji nałożonych wobec Rosji. Kraje importerskie będą poszukiwały alternatywnych źródeł dostaw zboża, m.in. na rynku UE.

W Unii Europejskiej, u znaczącego światowego producenta i eksportera zbóż, produkcja jest szacowana na poziomie ponad 292 mln ton, o 4% wyższym niż w 2020 r. Większe zasoby zbóż, przy ich zużyciu na poziomie zbliżonym do poprzedniego roku (264,5 mln ton), stwarzają zwiększone możliwości eksportowe. Ponadto ograniczony dostęp ziarna z basenu Morza Czarnego przyczynia się do wzrostu popytu na zboże z alternatywnych źródeł, m.in. z rynku wspólnotowego.

W Polsce w 2021 r. (według wstępnego

szacunku GUS opublikowanego w grudniu 2021 r.) powierzchnia zasiewów zbóż podstawowych z mieszankami zbożowymi wyniosła około 6,3 mln ha i była o około 1% mniejsza niż przed rokiem. GUS ocenił, że zbiory zbóż podstawowych z mieszankami (bez kukurydzy, prosa i gryki) mogły ukształtować się na poziomie 27 mln ton wobec 28,6 mln ton w 2020 r. (tj. o około 5,5% niższym). Zbiory pszenicy oszacowano na 12,1 mln ton wobec 12,7 mln ton w 2020 r. Zbiory żyta obniżyły się o 15%, do 2,5 mln ton, a pszenżyta – o 12%, do 5,5 mln ton. Zbiory jęczmienia i owsa, podobnie jak przed rokiem, wyniosły odpowiednio 3 mln ton i 1,7 mln ton. Mieszankę zbożowych zostało zebrane 2,2 mln ton, o 7% więcej niż przed rokiem. GUS ocenił, że zbiory kukurydzy w 2021 r. były rekordowe, kształtując się na poziomie około 7,5 mln ton wobec 6,8 mln ton w 2020 r. W tej sytuacji zbiory zbóż ogółem (łącznie z kukurydzą, prosem i gryką) w 2021 r. wyniosły 34,6 mln ton i były o 2,5% mniejsze niż przed rokiem<sup>2</sup>.

Polska jest samowystarczalna w produkcji zbóż. Wskaźnik samowystarczalności kraju w produkcji zbóż w ostatnich latach jest zróżnicowany i zależy przede wszystkim od poziomu zbiorów oraz od zapotrzebowania wewnętrznego – głównie na cele paszowe. Wskaźnik samowystarczalności w produkcji zbóż w sezonie 2021/2022 szacowany jest na poziomie 136% (możliwa korekta po aktualizacji danych GUS) i jest nieco niższy niż w sezonie 2020/2021, ale wyższy niż w poprzednich latach.

Krajowe zapotrzebowanie na ziarno zbóż w sezonie 2021/2022, podobnie jak w poprzednim sezonie, może wynieść 25,5 mln ton. Przewiduje się wzrost zużycia zbóż do siewu oraz wykorzystania ziarna w przemyśle. Równocześnie spasanie zbóż może się obniżyć na skutek przewidywanego mniejszego pogłowia trzody chlewnej.

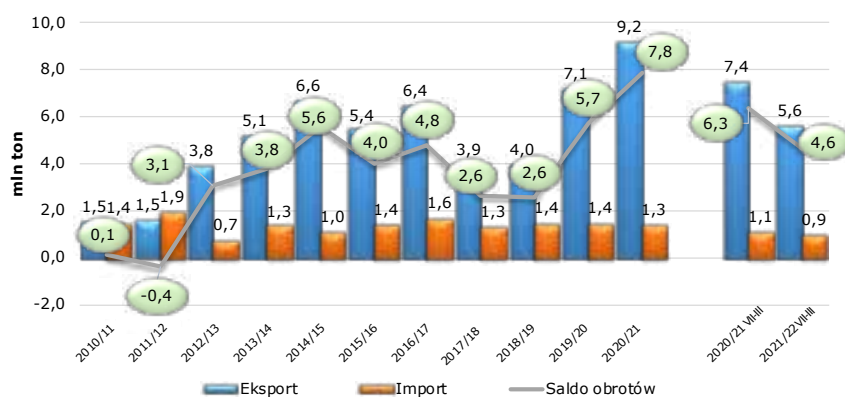
Sezonowe dostawy zbóż do skupu w bieżącym sezonie 2021/2022 uległy zmniejszeniu.

1. FAS USDA, Grain: World Markets and Trade, April 2022.

2. Informacja Sygnalna GUS, Wynikowy szacunek głównych ziemioplodów rolnych i ogrodnicych w 2021 r., opublikowana 17 grudnia 2021 r.



## Handel zagraniczny ziarnem zbóż



Źródło: opracowanie Biura Analiz i Strategii KOWR na podstawie danych Ministerstwa Finansów, za lata 2021-2022 dane wstępne.

Według danych GUS w okresie lipiec 2021 r. - luty 2022 r. skupiono 5,3 mln ton zbóż podstawowych z mieszankami, o 22% mniej niż w tym samym okresie sezonu 2020/2021. Mniejszy skup odnotowano w przypadku wszystkich zbóż podstawowych. W tym czasie pszenicy skupiono 3,4 mln ton, o 20% mniej, a żyta - 0,5 mln ton, o 40% mniej. Skup jęczmienia ukształtował się na poziomie 653 tys. ton, o 4% niższym niż rok wcześniej. Rekordowe zbiory kukurydzy przyczyniły się do wzrostu podaży tego ziarna do skupu. W okresie lipiec 2021 r. - luty 2022 r. do skupu dostarczono 2,3 mln ton kukurydzy, o 14% więcej niż w analogicznym okresie sezonu 2020/2021.

Mniejszy skup zbóż w kraju w bieżącym sezonie (2021/2022), przy dużej konkurencji na rynkach zagranicznych (zwłaszcza ze strony państw WNP w pierwszej połowie sezonu), miał wpływ na obniżenie eksportu ziarna, głównie pszenicy.

W okresie dziewięciu miesięcy sezonu 2021/2022 (lipiec 2021 r. - marzec 2022 r.) z Polski wyeksportowano 5,6 mln ton ziarna zbóż, o 25% mniej niż w tym samym okresie przed rokiem. Poziom eksportu obejmował 16% zbiorów zbóż. W strukturze wywozu pszenica stanowiła 34%, kukurydza - 38%, a żyto - 9%.

Podobnie jak w latach ubiegłych, kontrahenci zagraniczni wykazywali największe zainteresowanie zakupem pszenicy, której wyeksportowano 1,9 mln ton, o 40% mniej niż w tym samym okresie poprzedniego sezonu. W tym czasie wywóz żyta obniżył się o 57%, do

525 tys. ton, pszenżyta - o 47%, do 509 tys. ton, jęczmienia - o 12%, do 339 tys. ton, a owsa - o 11%, do 140 tys. ton. Zwiększył się natomiast wywóz kukurydzy (o 45%, do 2,1 mln ton) oraz sorga (o 61%, do 1,3 tys. ton). Ziarno zbóż eksportowano przede wszystkim do krajów UE (4,3 mln ton, 78% udziału), m.in. do Niemiec (50% - 2,8 mln ton), Niderlandów (11% - 641 tys. ton) i Hiszpanii (8% - 424 tys. ton). Spośród krajów trzecich największymi odbiorcami zbóż były Algieria (6% - 327 tys. ton), Arabia Saudyjska (5% - 255 tys. ton) i Wielka Brytania (3% - 153 tys. ton), do których eksportowano przede wszystkim pszenicę (Algieria i Arabia Saudyjska) oraz kukurydzę (Wielka Brytania). W okresie lipiec 2021 r. - marzec 2022 r. największy wolumen wywozu w przypadku pszenicy odnotowano do krajów trzecich (984 tys. ton, 51% eksportu tego ziarna). Ważnymi odbiorcami pszenicy były: Algieria (297 tys. ton, 16% eksportu tego zboża), Arabia Saudyjska (255 tys. ton, 13%), RPA (137 tys. ton, 7%) i Maroko (120 tys. ton, 6%). Spośród krajów unijnych najwięcej pszenicy sprzedano do Niemiec (600 tys. ton, 31%) i Hiszpanii (149 tys. ton, 8%). Odbiorcą jęczmienia, żyta i kukurydzy były głównie Niemcy, a owsa - Niderlandy i Niemcy.

Z Polski wywożono także przetwory i produkty zbożowe. W sezonie 2021/2022 (w okresie lipiec 2021 r. - marzec 2022 r.) łączny eksport ziarna zbóż oraz przetworów zbożowych (w ekwiwalencie ziarna) wyniósł 6,7 mln ton i był o 21% mniejszy niż w tym samym okresie poprzedniego sezonu. Przychody z eks-

portu były jednak o 9% wyższe od uzyskanych w analogicznym okresie sezonu 2020/2021 i wyniosły 3,7 mld euro<sup>3</sup>.

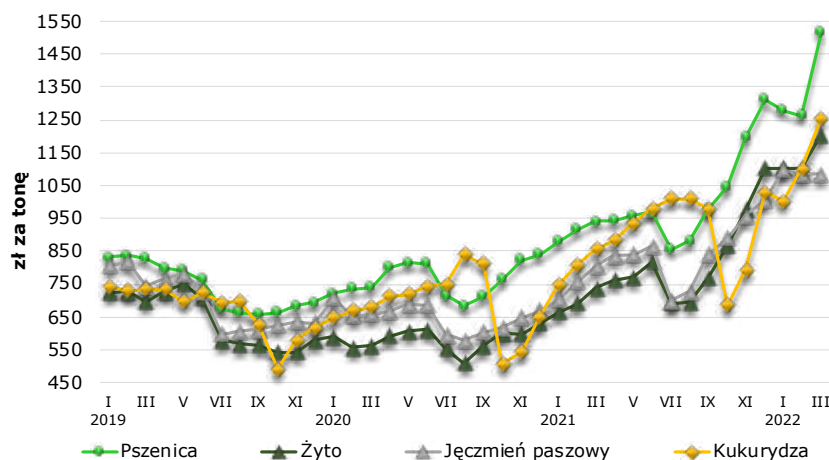
Wolumen importu zbóż i przetworów zbożowych (w ekwiwalencie ziarna) w okresie lipiec 2021 r. - marzec 2022 r. ukształtował się na poziomie 1,9 mln ton, o 7% niższym niż przed rokiem. Równocześnie wartość importu była o 17% wyższa i wyniosła 1,2 mld euro. Saldo handlu zagranicznego zbożami oraz przetworami zbożowymi było dodatnie i ukształtowało się na poziomie 4,8 mln ton (w ekwiwalencie ziarna), o 26% niższym niż w analogicznym okresie sezonu 2020/2021. Saldo wartościowe wyniosło 2,5 mld euro.

Utrzymujący się globalny popyt na zboża, przy mniejszych zbiorach w krajach głównych eksporterów, zwłaszcza w Kanadzie, Federacji Rosyjskiej i USA, wywierał presję na wzrost cen w drugiej połowie 2021 r. Ponadto duże opady deszczu w Australii podczas trwających żniw wywoływały obawy wśród nabywców o jakość zbieranego ziarna, tym bardziej, że w bieżącym sezonie na rynku światowym podaż surowca wysokiej jakości jest ograniczona. Na początku 2022 r. zwiększone dostawy zbóż z Australii przyczyniły się do niewielkiego spadku cen zbóż na niektórych rynkach zagranicznych, ale pod koniec lutego 2022 r. rozpoczęty konflikt zbrojny na Ukrainie przyczynił się do zwiększenia obaw o potencjalne zagrożenie bezpieczeństwa żywnościowego, zwłaszcza w zależnych od importu krajach Azji, Bliskiego Wschodu i Afryki. Sytuacja ta spowodowała powrót do wzrostowej tendencji cen zbóż.

W Polsce w marcu 2022 r. cena pszenicy (według danych GUS) ukształtowała się na poziomie 1516 zł/t, o 20% wyższym niż w poprzednim miesiącu. Za żyto przeciętnie uzyskiwano 1205 zł/t wobec 1104 zł/t miesiąc wcześniej. W tym czasie cena jęczmienia wzrosła o 10%, do 1228 zł/t. W porównaniu z cenami sprzed roku ziarno żyta było o 63% droższe, a pszenicy i jęczmienia - odpowiednio o 61% i 53%. Po żniwach rolnicy, którzy dosuszyli i zmagazynowali kukurydzę, niechętnie pozbywali się ziarna w oczekiwaniu na dalszy wzrost cen. Według GUS w marcu 2022 r. za kukurydzę średnio w kraju uzyskiwano 1256 zł/t,

3. Wyniki polskiego handlu zagranicznego asortymentem zbożowym dotyczą wybranych towarów z pozycji CN 1001, 1002, 1003, 1004, 1005, 1007, 1008, 1101, 1102, 1103, 1104, 1107, 110811, 110812, 1109, 2302, 1902, 1904, 1905 i zostały obliczone na podstawie wstępnych danych Ministerstwa Finansów.

## Ceny skupu zbóż w Polsce



Źródło: opracowanie Biura Analiz i Strategii KOWR na podstawie danych GUS.

o 14% więcej niż przed miesiącem i o 47% więcej niż rok wcześniej.

Przesłanki rynkowe wskazują, że wysoki poziom cen zbóż na świecie może się utrzymywać także do końca bieżącego sezonu z powodu niesłabnącego popytu na ziarno. Istotny wpływ na ceny ziarna w pierwszej połowie 2022 r. będą miały również informacje o kondycji zasiewów zbóż na świecie oraz prognozy ich zbiorów. W związku z tym globalny rynek pozostanie wrażliwy na niepokojące sygnały dotyczące upraw, głównie pszenicy, której zapasy ziarna na koniec sezonu 2021/2022 ulegną znacznemu obniżeniu, zwłaszcza u największych eksporterów (o 20% w USA oraz 48% w Kanadzie<sup>4</sup>). Konflikt zbrojny w Ukrainie, w tak ważnym rejonie produkcyjnym i handlowym, nie pozostanie bez wpływu na sytuację rynkową. Dużym wyzwaniem było wznowienie prac polowych na wiosnę 2022 r. w objętych walkami regionach, które stanowiły dotychczas kluczowe obszary produkcji ukraińskiej pszenicy. Ponadto na objętym wojną obszarze narastały problemy z zaopatrzeniem w paliwo i środki do produkcji. Wylimitowanie podaży z tego kierunku będzie wymuszało na importerach zaopatrywanie się w zboże z alternatywnych źródeł, co może wywierać presję na wzrost cen.

Na krajowym rynku zbóż dodatkowo należy

wziąć pod uwagę wzrost kosztów ponoszonych przez rolników, będących efektem rosnących cen nośników energii oraz środków produkcji, w tym nawozów, co może przyczynić się do zmniejszenia konkurencyjności cenowej krajowych zbóż i produktów zbożowych. W tej sytuacji ceny zbóż na rynkach zagranicznych mogą kształtować się na poziomach wyższych niż przed rokiem. Ceny zbóż w Polsce będą podążały za zmianami cen na rynkach zagranicznych.

## RYNEK WIEPRZOWINY

Departament Rolnictwa Stanów Zjednoczonych (USDA) w prognozie z kwietnia 2022 r. przewiduje, że w 2022 r. globalna produkcja wieprzowiny może być o 2,6% większa niż w 2021 r. i osiągnąć 110,5 mln ton. Jej wzrost będzie wynikiem między innymi zwiększenia produkcji w Chinach (o 7,4%, do 51 mln ton), które odpowiadają za blisko połowę światowej podaży wieprzowiny. Wzrost produkcji przewidywany jest także w Brazylii (o 1%, do 4,4 mln ton) i Rosji (o 0,8%, do 3,7 mln ton). Spadek produkcji prognozowany jest m.in. w UE (o 3%, do 22,9 mln ton) i USA (o 2,2%, do 12,3 mln ton)<sup>5</sup>.

W Unii Europejskiej pod koniec 2021 r. wysokie koszty produkcji w połączeniu z niskimi

cenami wieprzowiny oraz mniejsze zapotrzebowanie na asortyment wieprzowy ze strony Chin były czynnikami, które skłoniły producentów trzody chlewnej do redukcji pogłowia świń. W grudniu 2021 r. pogłowia świń w UE zmniejszyło się o 3%, do 141,7 mln szt., w tym pogłowia loch hodowlanych – o 3,5%. Wśród liczących się producentów największy spadek liczebności świń odnotowano w Polsce (o 12,7%, do 10,2 mln szt.), Niemczech (o 8,9%, do 23,8 mln szt.), Niderlandach (o 5,8%, do 10,9 mln szt.), Francji (o 3,4%, 12,9 mln szt.) i Danii (o 1,8%, do 13,2 mln szt.). Pogłowia trzody chlewnej wzrosło natomiast w Hiszpanii (o 5,1%, do 34,5 mln szt.)<sup>6</sup>. Znaczący wzrost cen żywca wieprzowego, który nastąpił w końcu pierwszego kwartału 2022 r., prawdopodobnie nie zrekomensuje strat poniesionych przez producentów w poprzednich miesiącach, z powodu wzrostu cen nośników energii i pasz. W efekcie Komisja Europejska prognozuje, że w 2022 r. produkcja wieprzowiny w UE zmniejszy się o 3%, do 22,9 mln ton. Oczekuje się, że spadek produkcji będzie najsilniejszy w Niemczech, Polsce i Rumunii z powodu ASF. Produkcja w Danii prawdopodobnie pozostanie stabilna, podczas gdy w Hiszpanii może wzrosnąć o 3%<sup>7</sup>.

W Polsce w grudniu 2021 r. pogłowia świń liczyło 10 242 tys. szt. i było o 12,7% mniejsze w odniesieniu do grudnia 2020 r. Spadek nastąpił we wszystkich grupach produkcyjno-użytkowych. Stado świń na chów o wadze 50 kg i więcej zmniejszyło się o 19,8% (w tym loch – o 19,7%, a loch prośnych – o 20,6%), prosiąt – o 9,7%, warchlaków – o 11,7%, a trzody chlewnej na ubój (tuczniaki) – o 13,5%<sup>8</sup>.

W 2021 r. (wstępne dane GUS) wielkość ubojów przemysłowych świń w Polsce (w wadze żywej) wyniosła 2,6 mln ton (2,0 mln ton wbc.) i była o 1% większa niż przed rokiem.

W 2021 r. unijny eksport produktów wieprzowych do krajów trzecich, był o 3% mniejszy niż w roku 2020 i wyniósł 6,2 mln ton. Było to spowodowane głównie zredukowanym popytem zgłaszanym przez Chiny – największego odbiorcę wieprzowiny z UE.

4. Dane United States Department of Agriculture (USDA) – Grain: World Markets and Trade, April 2022.

5. Livestock and Poultry: World Markets and Trade, USDA FAS, 8 April 2022.

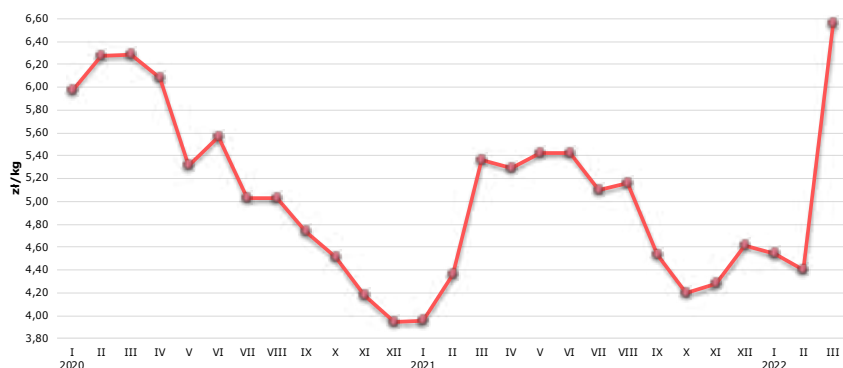
6. Dane EUROSTAT, data odczytu 13.04.2022 r.

7. Short-term Outlook for EU Agricultural Markets in 2022, Spring 2022, Edition No 32.

8. Pogłowia świń według stanu w grudniu 2021 r., Informacje sygnałowe GUS, 28.01.2022 r.



## Ceny skupu żywca wieprzowego w Polsce (bez VAT)



Źródło: opracowanie Biura Analiz i Strategii KOWR na podstawie danych GUS.

W 2021 r. kraje członkowskie (UE-27) zaimportowały z krajów pozaunijnych 154 tys. ton produktów wieprzowych (w ekwiwalencie tusz), o 29% mniej niż przed rokiem<sup>9</sup>.

Polska jest ważnym producentem wieprzowiny w Unii Europejskiej i szóstym jej eksporterem poza obszar celny UE<sup>10</sup>. Średniorocznie około 40% krajowej produkcji wieprzowiny przeznaczane jest na rynki zagraniczne.

W 2021 r. z kraju wywieziono 699 tys. ton mięsa, przetworów, tłuszczów wieprzowych i żywca (w ekwiwalencie tusz), o 3% mniej niż przed rokiem. Przychody uzyskane z eksportu asortymentu wieprzowego wyniosły 1,5 mld euro (7 mld zł) i były o 5% niższe niż rok wcześniej<sup>11</sup>. Z kraju eksportowano głównie świeże i mrożone mięso wieprzowe (około 60% udziału w wolumenie eksportu). W 2021 r. za granicę sprzedano 411 tys. ton mięsa wieprzowego (w wadze produktu) w większości do państw UE (64% wolumenu). Największymi unijnymi odbiorcami tego asortymentu były: Słowacja i Niemcy (po 9% udziału, odpowiednio 37 tys. ton i 35 tys. ton), Włochy i Rumunia (po 7% udziału, odpowiednio 30 tys. ton i 28 tys. ton). Mięso wieprzowe sprzedawano również poza obszar celny UE, głównie do: USA i Wielkiej Brytanii (po 6% udziału, odpowiednio 26 tys. ton i 23 tys. ton), Hongkongu (5%, 20 tys. ton) i Wietnamu (4%, 16 tys. ton).

Polska jest importerem netto produktów wieprzowych. W 2021 r. do kraju przywieziono

948 tys. ton żywca, mięsa, tłuszczów i przetworów wieprzowych (w ekwiwalencie tusz), o 5% więcej niż przed rokiem. Wydatki poniesione na zakup tego asortymentu były o 13% mniejsze niż w analogicznym okresie 2020 r. i wyniosły 1,7 mld euro (7,6 mld zł). Import trzody chlewnej do Polski w 2021 r. zmniejszył się o 8%, do 6,6 mln szt., w tym import prosiąt i warchlaków wyniósł blisko 6,0 mln szt. Prosięta i warchlaki przywożono głównie z Danii (ponad 90%), a także z Niemiec i Niderlandów.

W pierwszym kwartale 2022 r. z Polski za granicę sprzedano 156 tys. ton produktów wieprzowych, o 11% mniej niż przed rokiem. Jednak z uwagi na notowany na początku 2022 r. w Polsce oraz na rynku światowym wyższy poziom cen asortymentu wieprzowego, w porównaniu z analogicznym okresem 2021 r., przychody uzyskane z eksportu były o 3% wyższe i wyniosły 388 mln euro (1,8 mld zł). Jednocześnie do Polski przywieziono 246 tys. ton produktów wieprzowych za 431 mln euro (blisko 2 mld zł), odpowiednio o 5% i o 2% więcej niż przed rokiem.

Na rynku wewnętrznym UE od grudnia 2021 r. utrzymuje się wzrostowa tendencja cen skupu żywca wieprzowego.

Jednak największą dynamikę wzrostu odnotowano w marcu 2022 r., do czego przyczyniło się rozpoczęcie konfliktu zbrojnego na Ukrainie przy małej podaży żywca na rynku Wspólnoty. W marcu 2022 r. świnie rzeźne klasy E

średnio w UE kupowano po 170,52 euro/100 kg masy poubojowej schłodzonej, o 29% drożej niż w lutym 2022 r. oraz o 13% drożej niż przed rokiem.

W Polsce, po sezonowym wzroście cen w listopadzie i grudniu 2021 r. spowodowanym zwiększonym popytem na produkty wieprzowe w okresie przedświątecznym, w pierwszych dwóch miesiącach 2022 r. ceny skupu żywca uległy obniżce. Rozpoczęcie konfliktu zbrojnego w Ukrainie w końcu lutego 2022 r. wywarło presję na wysokie już ceny energii, pasz i koszty transportu. Równocześnie notowany spadek pogłowia świń w Polsce oraz w UE spowodował mniejszą podaż żywca na rynku.

Wymienione czynniki skutkowały gwałtownym wzrostem cen żywca w skupie. W marcu 2022 r. krajowi dostawcy za żywca wieprzowego uzyskiwali przeciętnie 6,56 zł/kg, o 49% więcej niż w lutym 2022 r. oraz o 22% więcej niż w marcu 2021 r.

Komisja Europejska 24 marca 2022 r. opublikowała rozporządzenie wykonawcze (UE) 2022/470<sup>12</sup>, przyznające dopłaty do prywatnego przechowywania wieprzowiny oraz ustalające z góry kwotę tych dopłat. Z dniem 25 marca 2022 r. uruchomiony został mechanizm „Dopłat do prywatnego przechowywania wieprzowiny”. Były one udzielane wszystkim przedsiębiorcom, którzy zawarli z Krajowym Ośrodkiem Wsparcia Rolnictwa umowę na dopłaty do prywatnego przechowywania wieprzowiny i spełnili warunki uczestnictwa w mechanizmie. W jego ramach przez okres 60, 90, 120 lub 150 dni mogą być przechowywane tusze/półtusze wieprzowe lub elementy powstałe z rozbioru półtuszy wieprzowych, określone w załączniku do ww. rozporządzenia KE.

Wnioski o dopłatę można było składać do KOWR od 25 marca do 29 kwietnia 2022 r. W tym okresie łącznie w UE do prywatnego przechowywania zgłoszono 47541 ton wieprzowiny z 17 krajów, najwięcej z: Niderlandów (12512 ton), Danii (9935 ton), Hiszpanii (7724 tony), Niemiec (7380 ton) oraz Polski (5200 ton)<sup>13</sup>.

9. Pigmeat CMO Committee, 17 March 2022.

10. Według danych Komisji Europejskiej w 2021 r. pierwsze pięć miejsc pod względem wolumenu eksportu zajmowały kolejno: Hiszpania, Dania, Niderlandy, Niemcy, Francja.

11. Wyniki polskiego handlu zagranicznego asortymentem wieprzowym dotyczą świń gatunków domowych i produktów z tych zwierząt, tj. wybranych towarów z pozycji CN: 0103, 0203, 0209, 1601, 1602 oraz 0210 i zostały obliczone przez analityków Biura Analiz i Strategii KOWR na podstawie wstępnych danych Ministerstwa Finansów. Wyniki te obejmują wymianę z państwami UE i krajami trzecimi. Wolumen przedstawiono w ekwiwalencie tusz.

12. Dz. Urz. UE L 96/39 z 24.03.2022.

13. [https://ec.europa.eu/info/food-farming-fisheries/farming/facts-and-figures/markets/overviews/market-observatories/meat\\_en](https://ec.europa.eu/info/food-farming-fisheries/farming/facts-and-figures/markets/overviews/market-observatories/meat_en), data odczytu 11.05.2022 r.

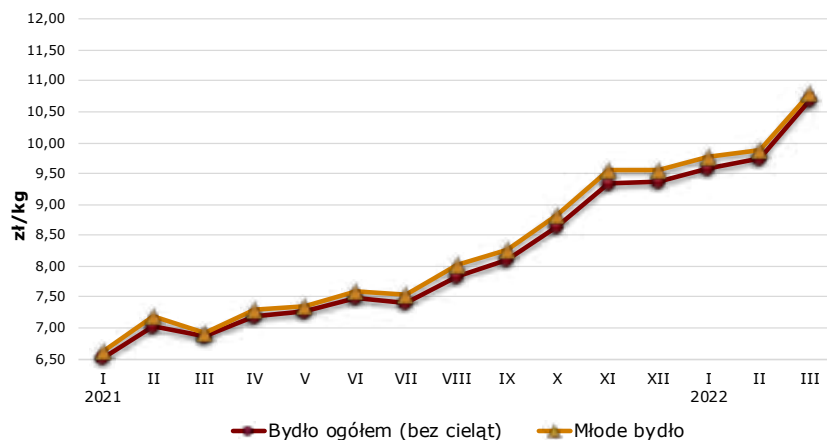
## RYNEK WOŁOWINY

Departament Rolnictwa Stanów Zjednoczonych (USDA) w prognozie z kwietnia 2022 r. przewiduje, że globalna produkcja wołowiny w 2022 r. może wynieść 58,7 mln ton i prawdopodobnie będzie o 1% większa niż w 2021 r. Wzrostowi produkcji będą sprzyjać m.in. wysokie ceny wołowiny na świecie, rosnący popyt na wołowinę w sieciach HoReCa po pandemii oraz prognozy rozwoju produkcji na rynkach części największych globalnych producentów. Produkcja wołowiny wzrosła m.in.: w Australii (o 12%, do 2,1 mln ton), Brazylii (o 3,7%, do 9,9 mln ton), Indiach (o 3,7%, do 4,4 mln ton), Meksyku (o 1,9%, do 2,2 mln ton) i Chinach (o 1,7%, do 7,1 mln ton). Jednocześnie przewiduje się, że produkcja w Stanach Zjednoczonych zmniejszy się o 1% (do 12,6 mln ton), Kanadzie – o 3% (do 1,4 mln ton), a w Unii Europejskiej – o 1% (do 6,8 mln ton). Susza i ograniczona dostępność pasz prawdopodobnie przyczynią się do redukcji liczebności stada w Kanadzie i USA, a nierentowność sektora bydła doprowadzi do mniejszej produkcji wołowiny w Unii Europejskiej<sup>14</sup>.

Badanie pogłowia bydła w UE-27 z grudnia 2021 r. wykazało spadek liczebności krów mamek (o 2,3%) i bydła mlecznego (o 1,5%), przy wzroście pogłowia bydła w wieku od 1 do 2 lat przeznaczonego do uboju, które trafi na rynek jeszcze w 2022 r. Oczekuje się jednak, że w 2022 r. produkcja wołowiny w UE-27 będzie 0,9% mniejsza i może wynieść 6,8 mln ton. Będzie to efekt dostosowania strukturalnego w sektorze wołowiny i mleka, pomimo złagodzenia restrykcji covidowych w wielu krajach UE, rosnącego popytu na usługi gastronomiczne oraz wysokich cen wołowiny. Ponadto wysokie ceny surowców, a zwłaszcza pasz, mogą prowadzić do dodatkowych ubojów przy zmniejszonej masie tusz<sup>15</sup>.

W Polsce w grudniu 2021 r. pogłowie bydła wyniosło 6372 tys. szt., o 1,5% więcej niż przed rokiem. Wzrost odnotowano w przypadku cieląt (o 3,8%) i młodego bydła w wieku 1–2 lat (o 6,1%), a liczebność bydła

## Ceny skupu żywca wołowego w Polsce (bez VAT)



Źródło: opracowanie Biura Analiz i Strategii KOWR na podstawie danych GUS.

powyżej 2 lat obniżyła się o 3% (w tym krów mlecznych – o 4,3%)<sup>16</sup>.

Według wstępnych danych GUS w Polsce w 2021 r. wielkość ubojów przemysłowych bydła (w wadze żywej) wyniosła blisko 1,1 mln ton (566 tys. ton wbc.) i była o 1% mniejsza niż przed rokiem.

W 2021 r. unijny eksport produktów wołowych i cielęcych poza obszar celny UE zmniejszył się o 10%, do 1 mln ton (w ekwiwalencie tusz), na co wpływ miał 24% spadek sprzedaży do Wielkiej Brytanii spowodowany koniecznością dostosowania się do nowych uregulowań wymiany międzynarodowej po brexicie. Import produktów wołowych i cielęcych oraz tłuszczów do UE (z wyłączeniem Wielkiej Brytanii), wzrósł o 26,3% w porównaniu z 2020 r. i wyniósł 284 tys. ton. Przy czym około 20% łącznego wolumenu stanowił import łoju wołowego z Urugwaju i Argentyny<sup>17</sup>.

Polska posiada wysoki stopień samowystarczalności żywnościowej na rynku wołowiny. W ostatnich pięciu latach samowystarczalność, liczona jako relacja produkcji ogółem do zużycia wewnętrznego, kształtowała się na poziomie 352–456%. Wysoki poziom tego wskaźnika wynika z niewielkiego, wynoszącego około 3 kg krajowego spożycia wołowiny na jednego mieszkańca, w stosunku do dużego wolumenu produkcji. Powstała w ten sposób nadwyżka podaży nad popytem pozwala

na sprzedaż znacznych ilości asortymentu wołowego (ponad 80%) za granicę.

Według danych Komisji Europejskiej w 2021 r. Polska zajmowała trzecie miejsce w Unii Europejskiej pod względem eksportu wołowiny do krajów trzecich, po Irlandii i Hiszpanii. Jednak większość (ponad 80%) wolumenu eksportowanego asortymentu wołowego była kierowana do krajów UE. W 2021 r. z Polski wywieziono 479 tys. ton żywca, mięsa oraz przetworów wołowych i cielęcych (w ekwiwalencie tusz)<sup>18</sup>, o 1% mniej niż przed rokiem. Przychody z eksportu produktów wołowych wyniosły 1,8 mld euro (8,2 mld zł) i były o 15% większe niż w 2020 r.

W 2021 r. przedmiotem wywozu było głównie mięso wołowe (90% udziału), którego wyeksportowano 372 tys. ton (w wadze produktu), o 2% mniej niż w 2020 r. Odbiorcami mięsa wołowego były głównie kraje UE-27 (85% udziału w wolumenie), m.in.: Włochy (20% udziału, 74 tys. ton), Niemcy (19%, 69 tys. ton), Niderlandy (9%, 33 tys. ton), Hiszpania i Francja (po 6%, po 24 tys. ton), a spoza UE – Wielka Brytania (5%, 19 tys. ton), Izrael i Japonia (po 3%, odpowiednio 13 tys. ton i 9 tys. ton).

Import produktów wołowych i cielęcych w 2021 r. w porównaniu z wolumenem eksportu był niewielki. Do Polski przywieziono 51 tys. ton asortymentu wołowego

14. Livestock and Poultry: World Markets and Trade, USDA FAS, 8 April 2022.

15. Short-term Outlook for EU Agricultural Markets in 2022, Spring 2022, Edition No 32.

16. Pogłowie bydła według stanu w grudniu 2021 r., Informacje sygnalne, GUS, 28.01.2022 r.

17. Eksport i import UE: [https://ec.europa.eu/info/food-farming-fisheries/farming/facts-and-figures/markets/overviews/market-observatories/meat/beef-statistics\\_en](https://ec.europa.eu/info/food-farming-fisheries/farming/facts-and-figures/markets/overviews/market-observatories/meat/beef-statistics_en), data odczytu: 12.04.2022 r.

18. Wyniki polskiego handlu zagranicznym asortymentem wołowym i cielęcym dotyczą bydła gatunków domowych i produktów z tych zwierząt, tj. wybranych towarów z pozycji CN: 0102, 0201, 0202 oraz 1602 oraz 0210 i zostały obliczone przez analityków Biura Analiz i Strategii KOWR na podstawie wstępnych danych Ministerstwa Finansów. Wyniki te obejmują wymianę z państwami UE i krajami trzecimi. Wolumen przedstawiono w ekwiwalencie tusz.

i cielęcego (w ekwiwalencie tusz) za 188 mln euro (860 mln zł), odpowiednio o 12% i 25% więcej niż przed rokiem. W wolumenie importu 47% stanowiło mięso (24 tys. ton), a 44% – bydło żywe (22 tys. ton).

W okresie styczeń–marzec 2022 r. z Polski za granicę sprzedano 114 tys. ton produktów wołowych i cielęcych, o 2% więcej niż przed rokiem. Jednocześnie wartość eksportu wzrosła o 43%, do 531 mln euro (2,4 mld zł). W pierwszym kwartale 2022 r. do Polski zaimportowano blisko 15 tys. ton produktów wołowych i cielęcych (w ekwiwalencie tusz) za 64 mln euro (291 mln zł), odpowiednio o 16% i 47,5% więcej niż przed rokiem. Duża dynamika wzrostu wartości obrotów handlowych była spowodowana znacząco wyższymi cenami transakcyjnymi wołowiny na początku 2022 r. w porównaniu z analogicznym okresem roku poprzedniego.

W 2021 r., zarówno na rynku unijnym, jak i w Polsce, notowano wzrost średnich cen zakupu bydła rzeźnego, który nasilił się w drugiej połowie roku. Był to efekt rosnącego popytu na asortyment wołowy, zwłaszcza po wznowieniu działalności przez lokale gastronomiczne, przy ograniczonej podaży z produkcji. Wzrostowi cen sprzyjały również rosnące koszty produkcji (w tym pasz i nośników energii).

W marcu 2022 r. średnio w UE cena bydła rzeźnego klasy R3 ukształtowała się na poziomie 479,95 euro/100 kg, o 6% wyższym niż w lutym 2022 r. oraz o 30% wyższym niż przed rokiem. Cena żywca wołowego tej klasy w Polsce wyrażona w walucie unijnej wyniosła w tym okresie 471,15 euro/100 kg, o 2% mniej niż średnio w UE, podczas gdy w analogicznym okresie 2021 r. polska wołowina była o 15% tańsza.

Według danych GUS w marcu 2022 r. krajowi dostawcy za bydło ogółem (bez cieląt) przeciętnie uzyskiwali 10,68 zł/kg, a za młode bydło – 10,80 zł/kg, w obu przypadkach o 9% więcej niż w lutym 2022 r. Bydło ogółem i młode bydło były o 55–56% droższe niż przed rokiem.

## RYNEK DROBIU

W 2022 r. prognozowany jest niewielki wzrost produkcji mięsa kurzego (o 0,4%, do 101 mln ton). Spośród największych światowych potentatów na rynku drobiu wzrost produkcji prognozowany jest w Brazylii, która prawdopodobnie zwiększy potencjał eksportowy na skutek przewidywanej mniejszej produkcji w Chinach oraz z powodu luki podażowej, jaka powstanie ze strony rynku ukraińskiego<sup>19</sup>. Z powodu trwających działań wojennych na obszarze Ukrainy przedsiębiorstwa przemysłu mięsnego zlokalizowane na terenie tego kraju prawdopodobnie nie będą w stanie zaopatrywać w drób dotychczasowych odbiorców zagranicznych. Większa część produkcji będzie przeznaczona na aprowizację sił zbrojnych, szpitali i ludności cywilnej.

Zgodnie z danym UN Comtrade głównym kierunkiem eksportu mięsa drobiowego z Ukrainy w 2021 r. była Arabia Saudyjska (23% udziału w całym eksporcie tego asortymentu) i Unia Europejska (18%) oraz w mniejszym stopniu m.in. Zjednoczone Emiraty Arabskie (5%) oraz Azerbejdżan, Kirgistan, Turcja i Kazachstan (po 4%).

W 2022 r. prognozowany jest niewielki wzrost popytu na drób w UE, co przełoży się na umiarkowany rozwój produkcji. Dynamika przewidywanego wzrostu produkcji będzie niewielka (0,5%), co spowoduje, że wolumen wytworzonego drobiu w UE będzie mniejszy niż w roku 2019 – ostatnim roku przed pandemią koronawirusa<sup>20</sup>.

W Polsce według wstępnych danych GUS w 2021 r. produkcja mięsa drobiowego w przedsiębiorstwach przemysłu mięsnego (zatrudniających 50 i więcej pracowników) była o 8% mniejsza od uzyskanej w roku 2020<sup>21</sup>. Ograniczenie to było konsekwencją rozprzestrzeniania się wirusa ptasiej grypy i związanej z tym redukcji pogłowia ptaków stad towarowych oraz stad reprodukcyjnych piskląt, których odbudowa wymaga dłuższego czasu. Duży wpływ na ograniczenie produkcji

miały także mniejsze możliwości zbytu produktów drobiowych w krajowym i zagranicznym sektorze HoReCa na skutek lockdownu w pierwszych miesiącach 2021 r. Spadkowa tendencja w poziomie produkcji utrzymała się również w pierwszym kwartale 2022 r.

Ogniska grypy ptaków zlokalizowane na terenie Unii Europejskiej skutkowały zamknięciem dla unijnego eksportu części pozaunijnych rynków zbytu, co spowodowało ograniczenie możliwości eksportowych. W 2021 r. kraje Wspólnoty wyeksportowały na rynki krajów trzecich 1,5 mln ton mięsa drobiowego, o 11% mniej niż rok wcześniej. Jednocześnie kraje UE zaimportowały 521 tys. ton mięsa drobiowego, o 2% więcej niż w 2020 r. Drób na teren UE sprowadzany był przede wszystkim z Wielkiej Brytanii, Brazylii, Tajlandii i Ukrainy<sup>22</sup>.

Pomimo niesprzyjających uwarunkowań rynkowych w 2021 r. odnotowano niewielki wzrost polskiego eksportu drobiu. W okresie od stycznia do grudnia 2021 r. krajowi eksporterzy sprzedali za granicę ponad 1,8 mln ton produktów drobiowych (w ekwiwalencie tuszek), o 0,4% więcej niż w roku 2020<sup>23</sup>. Na rynek UE wywieziono 1,2 mln ton drobiu, o 0,3% więcej niż przed rokiem, a poza UE wyeksportowano 0,6 mln ton, o 0,6% więcej. Wzrost eksportu był wynikiem utrzymania się konkurencyjności cenowej polskiego asortymentu drobiowego na rynku Unii Europejskiej oraz korzystnym dla eksporterów kursem wymiany waluty krajowej względem euro<sup>24</sup>. Dynamika wzrostu eksportu drobiu w 2021 r. była znacznie wolniejsza niż w roku 2020, w którym osiągnęła 3,4%. Duży negatywny wpływ na wyniki handlowe uzyskiwane przez krajową branżę drobiarską miały przede wszystkim ogniska grypy ptaków oraz pandemia koronawirusa, które skutkowały ograniczeniami w handlu międzynarodowym – przede wszystkim w pierwszej połowie 2021 r. W strukturze asortymentowej polskiego eksportu produktów drobiowych dominowało mięso. W okresie styczeń–marzec 2022 r. z Polski wyeksportowano 449 tys. ton pro-

19. Livestock and Poultry: World Markets and Trade, USDA FAS, 8 April 2022.

20. Short-term Outlook for EU Agricultural Markets in 2022, Spring 2022, Edition No 32.

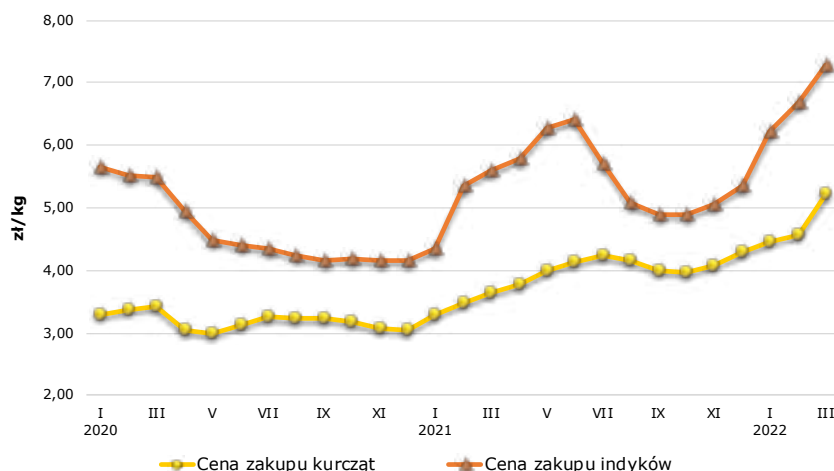
21. Biuletyn Statystyczny nr 3/2022, GUS.

22. <https://ec.europa.eu/info/sites/default/files/food-farming-fisheries/farming/documents/>

23. Wyniki polskiego handlu zagranicznego asortymentem drobiowym dotyczą drobiu domowego i produktów z tego drobiu, tj. wybranych towarów z pozycji CN: 0105, 0207 oraz 1602 i zostały obliczone przez analityków Biura Analiz i Strategii KOWR na podstawie wstępnych danych Ministerstwa Finansów. Wyniki te obejmują wymianę z państwami UE i krajami trzecimi. Wolumen przedstawiono w ekwiwalencie tuszek.

24. Weekly price report on broiler carcase in the EU – EC Directorate-General for Agriculture and Rural Development (data odczytu 20.04.2022 r.).

## Ceny zakupu kurcząt brojlerów i indyków w Polsce



Źródło: opracowanie Biura Analiz i Strategii KOWR na podstawie danych ZSRIR MRiRW.

duktów drobiowych (w ekwiwalencie tuszek), o 1% mniej niż w analogicznym okresie 2021 r. Jednocześnie przychody uzyskane ze sprzedaży zagranicznej tego asortymentu były o 38% wyższe niż przed rokiem i wyniosły 987 mln euro (4,5 mld zł), co było związane ze znaczącym wzrostem cen produktów drobiowych w drugim półroczu 2021 r. i na początku 2022 r.

Import drobiu do Polski, pomimo dużej dynamiki wzrostu, podobnie jak w latach poprzednich stanowił uzupełnienie asortymentu krajowego. W 2021 r. do Polski przywieziono 186 tys. ton drobiu za 330 mln euro (1,5 mld zł), odpowiednio o 14% i o 20% więcej niż w roku 2020. W pierwszym kwartale 2022 r. odnotowano dalszy wzrost importu drobiu. W analizowanym okresie zakupiono 49 tys. ton produktów drobiowych, o 48% więcej niż przed rokiem, za 97 mln euro (443 mln zł). Od czwartego kwartału 2021 r. utrzymuje się tendencja wzrostowa cen zakupu kurcząt brojlerów oraz indyków, która jest wypadkową braku równowagi między popytem a podażą oraz czynników kosztowych ponoszonych przez producentów. W ostatnich miesiącach 2021 r. odnotowano spadającą dynamikę produkcji krajowej mięsa drobiowego przy jednocześnie rosnącym popycie. Równolegle rosły ceny pasz, ceny mediów (gazu i energii elektrycznej) oraz koszty pracy ponoszone przez zakłady produkcyjne (presja na wzrost

plac na skutek inflacji). Przedstawione uwarunkowania rynkowe oddziaływały na rynek również w pierwszym kwartale 2022 r.

W marcu 2022 r. dodatkowym czynnikiem wpływającym na wzrost cen większości artykułów rolno-żywnościowych, w tym również drobiu, było rozpoczęcie konfliktu zbrojnego w Ukrainie, która jest znaczącym producentem i eksporterem produktów drobiowych. Sytuacja ta skutkowałą ograniczeniem dostaw m.in. na rynek UE, co spowodowało zwiększony popyt zagraniczny na asortyment pochodzący z Polski, a w konsekwencji dalszy wzrost cen w kraju. Według danych ZSRIR MRiRW, średnia cena zakupu kurcząt brojlerów w Polsce w marcu 2022 r. wyniosła 5,21 zł/kg, a indyków - 7,28 zł/kg. Ceny te były wyższe niż w lutym 2022 r. odpowiednio o 14% i o 9%. W odniesieniu do notowań sprzed roku kurczęta brojlery podrożały o 43%, a indyki - o 30%.

## RYNEK MLEKA I PRODUKTÓW MLECZNYCH

Unia Europejska należy do najważniejszych światowych producentów i eksporterów mleka oraz produktów mlecznych. Według danych Komisji Europejskiej w całym 2021 r. na rynku unijnym nastąpił nieznaczny spadek produkcji mleka. Komisja Europejska szacuje, że w 2021 r. w UE-27 produkcja mleka krowiego

uległa obniżeniu o 0,3%, do 153,9 mln ton. Rosnące koszty produkcji doprowadziły do większego niż oczekiwano spadku pogłowia krów w UE-27 w 2021 r. (o 1,5% w relacji r/r, do 20 mln szt.) i spowolnienia dynamiki wzrostu mleczności (o 1,2%, do 7 562 kg/szt.). W konsekwencji unijne dostawy mleka do skupu w całym 2021 r., po raz pierwszy od 2009 r., uległy obniżeniu o 0,4%, do 144,9 mln ton.

Komisja Europejska prognozuje, że w 2022 r. - przy dalszej redukcji pogłowia krów (o 1%, do 19,8 mln szt.) rekompensowanej wzrostem wydajności mlecznej (o 1%, do 7635 kg/szt.) - unijna produkcja surowca prawdopodobnie utrzyma się na poziomie z 2021 r. i wyniesie 153,9 mln ton. W efekcie dostawy mleka do skupu na rynku unijnym w 2022 r. prawdopodobnie nie ulegną zmianie i podobnie jak w 2021 r. mogą wynieść 144,9 mln ton<sup>25</sup>.

Polska, po Niemczech i Francji, zajmuje trzecie miejsce wśród krajów UE pod względem liczebności stada. W 2021 r. pogłowia krów mlecznych w Polsce uległo ponownemu obniżeniu. Według danych GUS w grudniu 2021 r. liczebność stada wyniosła 2035 tys. szt. i była o 4,3% (o 90,5 tys. szt.) mniejsza niż w grudniu rok wcześniej<sup>26</sup>.

W Polsce od początku 2022 r. podaż mleka surowego do skupu utrzymuje się na poziomie wyższym niż przed rokiem. Według danych GUS w marcu 2022 r. do podmiotów skupujących krajowi producenci dostarczyli 1086 mln litrów surowca, o 12% więcej niż w lutym 2022 r. i o 2,5% więcej niż przed rokiem. Łącznie w pierwszym kwartale 2022 r. krajowy skup mleka surowego ukształtował się na poziomie 3,1 mld litrów i był o ponad 3% większy niż w analogicznym okresie przed rokiem.

Notowany w pierwszym kwartale 2022 r. wzrost dostaw mleka do przemysłu mleczarskiego wpływał stymulująco na zwiększenie krajowej produkcji masła i OMP. W okresie styczeń-marzec 2022 r. wyprodukowano w Polsce 66 tys. ton masła oraz 47 tys. ton OMP, odpowiednio o 2% i 19% więcej niż w analogicznym okresie przed rokiem<sup>27</sup>.

Polskie produkty mleczne znajdują uznanie na rynkach zagranicznych, w efekcie krajo-

25. Short-term Outlook for EU Agricultural Markets in 2022, Spring 2022, Edition No 32.

26. Pogłowia bydła według stanu w grudniu 2021 r., Informacje Sygnalne GUS, data publikacji:28.01.2022 r.

27. Dane GUS - produkcja artykułów mleczarskich w przedsiębiorstwach, w których liczba pracujących wynosi 50 osób i więcej.



wy przemysł przetwórczy na rynku mleka od akcesji Polski do UE pozostaje eksporterem netto.

Według wstępnych danych Ministerstwa Finansów w okresie styczeń-marzec 2022 r. przychody uzyskane z wywozu artykułów mleczarskich z Polski wyniosły 814,5 mln euro (3,7 mld zł) i były o 32,5% większe niż w porównywalnym okresie 2021 r. Jednocześnie na import tego asortymentu wydatkowano 351,6 mln euro (1,6 mld zł), o 25% więcej niż w pierwszym kwartale 2021 r.

Dodatknie saldo obrotów handlowych artykułami mleczarskimi w okresie trzech pierwszych miesięcy 2022 r. zwiększyło się w porównaniu z okresem styczeń-marzec 2021 r. o 39%, osiągając 462,9 mln euro (2,1 mld zł). Sprzedaż produktów mlecznych do krajów Unii Europejskiej odpowiadała za 73% wpływów uzyskanych z eksportu (592 mln euro, wzrost o 55%).

Głównymi odbiorcami produktów mlecznych na rynku unijnym były: Niemcy (21% wartości - 175 mln euro), Niderlandy (8% - 66 mln euro), Czechy (6% - 47 mln euro), Włochy (5% - 39 mln euro) oraz Rumunia i Francja (po 4% - odpowiednio 34 mln euro i 29 mln euro). Udział krajów pozaunijnych (nie należących do WNP) w wywozie produktów mlecznych wyniósł 24%. Przychody uzyskane z eksportu wyniosły 194,5 mln euro i były o 4% mniejsze niż w pierwszym kwartale 2021 r. Największy udział w polskim eksporcie miała Wielka Brytania (4% wartości wywozu, 34 mln euro), Algieria i Chiny (po 3%, odpowiednio 25 mln euro i 23 mln euro), a także Arabia Saudyjska (2% - 15 mln euro).

Udział krajów WNP w wywozie artykułów mleczarskich był niewielki i w pierwszym kwartale 2022 r. wyniósł 3%. Łączna wartość wyeksportowanych produktów uległa obniżeniu o 4,5%, do 28 mln euro. Produkty mleczne eksportowano głównie do Ukrainy (24 mln euro)<sup>28</sup>.

W Polsce od początku 2022 r. ceny skupu mleka surowego utrzymywały się na poziomie znacząco wyższym niż przed rokiem, osiągając jednocześnie najwyższe wartości w historii. Według danych GUS w marcu 2022 r. krajowy



\*kody CN 0401-0406, 2105, 3501 10

Źródło: opracowanie Biura Analiz i Strategii KOWR na podstawie danych Ministerstwa Finansów, lata 2021-2022 - dane wstępne.

dostawcy za surowiec przeciętnie uzyskiwali 196,48 zł/hl, o 7% więcej niż miesiąc wcześniej i o 30% więcej niż w marcu 2021 r.

W Polsce poziom cen produktów mlecznych jest w znacznym stopniu uzależniony od kondycji ekonomicznej rynku światowego, a w szczególności rynku wspólnotowego. Na rynku krajowym czynnikami wpływającymi na wzrost ceny produktów mlecznych są zmieniające się ceny surowca, popyt ze strony branży HoReCa, popyt zagraniczny oraz zmiany siły nabywczej konsumentów. Duże znaczenie w 2021 r. miały ponoszone przez producentów rosnące pozasurowcowe koszty produkcji, w tym nośników energii (prądu, gazu i węgla), kosztów pracy oraz logistyki, które miały przełożenie na ceny w kolejnych ogniwach łańcucha dystrybucji.

Ceny masła w Polsce w 2021 r., podobnie jak na rynkach największych światowych eksporterów, wykazywały wzrost. Czynniki, które oddziaływały pro wzrostowo na notowania cen masła w Polsce, były m.in. silny popyt importowy ze strony Chin, a także ograniczona podaż masła na rynku unijnym.

Na początku 2022 r., m.in. dzięki wprowadzeniu obniżki podatku VAT, ceny masła w Polsce uległy obniżeniu. W lutym 2022 r. za masło w blokach producenci uzyskiwali 26,47 zł/kg,

o 6% mniej niż przed miesiącem, ale o 47% więcej niż rok wcześniej<sup>29</sup>. W marcu 2022 r., w wyniku trudnej sytuacji geopolitycznej na świecie, spowodowanej konfliktem zbrojnym na Ukrainie oraz na skutek czynników inflacyjnych odnotowano wzrost cen masła. Według danych ZSRIR MRiRW przeciętna cena masła w blokach w marcu 2022 r. wyniosła 28,83 zł/kg z VAT i była o 8% wyższa niż w lutym 2022 r. i o 61% wyższa niż w marcu 2021 r.

W Polsce od początku 2022 r. ceny OMP wykazywały wzrost, zapoczątkowany w 2021 r. Według danych GUS w lutym 2022 r. producenci za ten rodzaj proszku mlecznego uzyskiwali 15,43 zł/kg, o 2% więcej niż w styczniu 2022 r. i o 42% więcej niż w lutym 2021 r. W kolejnym miesiącu 2022 r., w ślad za tendencją na rynkach zagranicznych, następował wzrost cen OMP w Polsce. W zakładach mleczarskich objętych monitoringiem ZSRIR MRiRW średnia cena OMP w marcu 2022 r. wyniosła 17,29 zł/kg (z VAT) - była o 8% wyższa niż miesiąc wcześniej i o 59% wyższa niż w marcu 2021 r.

Materiał opracował zespół Biura Analiz i Strategii KOWR<sup>30</sup>:  
Marzena Trajer, Ewa Bochińska,  
Paulina Kafarska, Martyn Mieczkowski,  
Maria Włodarczyk.

28. Wyniki polskiego handlu zagranicznego produktami mlecznymi dotyczą artykułów o kodach CN 0401-0406, 2105 oraz wybranych produktów z pozycji CN 3501 i zostały obliczone przez analityków Biura Analiz i Strategii KOWR na podstawie wstępnych danych Ministerstwa Finansów.

29. Ceny produktów mlecznych w lutym 2022 r. - wg danych GUS (z VAT), w marcu 2022 r. - ceny (z VAT) obliczone przez analityków Biura Analiz i Strategii Krajowego Ośrodka Wsparcia Rolnictwa na podstawie danych ZSRIR MRiRW.

30. Analiza została opracowana na podstawie aktualnej wiedzy. Krajowy Ośrodek Wsparcia Rolnictwa nie ponosi odpowiedzialności za decyzje ekonomiczne podjęte na jej podstawie.

# SUMMARY

*Waldemar Humięcki, Director General of the KOWR*

Director General invites you to read the issue, which covers, among other matters, the activities of the KOWR in 2021.

*Jacek Malicki,*

*Acting Deputy Director General of the KOWR*

## **National Support Centre for Agriculture in 2021**

The issue opens with an article on the activities carried out by the National Support Centre for Agriculture (the KOWR) in 2021. The KOWR's field of activity is very broad. It includes more than 60 processes/schemes/programmes/tasks arising from acts and regulations, including those resulting in and those not resulting in the disbursement of funds. Revenues related to the management of the WRSP (Agricultural Property Stock of the State Treasury) property by the KOWR amounted to PLN 8.5 billion in the years 2017-2021. Since the establishment of the institution in September 2017, until the end of 2021, more than PLN 3.1 billion has been allocated to the implementation of instruments supporting the agricultural sector.

*Marcin Wroński,*

*Deputy Director General of the KOWR*

## **Origin matters - POLISH PRODUCT**

What indications on food labels should we pay attention to? What is the objective of information campaigns run by the KOWR? Does consumer patriotism make any sense? We talk to Marcin Wroński, Deputy Director General of the KOWR. Increasing consumer patriotism, which is reflected in purchasing domestic goods, builds a strong brand for Polish food, supports Polish agricultural producers and establishments, has an impact on boosting Polish food sales and the functioning of the Polish economy, including domestic agriculture and the agri-food industry.

*Marzena Trajer*

## **Record food exports from Poland in 2021**

National agri-food entrepreneurs are doing very well on the international market. This is confirmed by the increase in revenues obtained from foreign sales in 2021, as well as by a higher growth rate in relation to 2020. Sales of agri-food goods abroad in 2021 reached an unprecedented level of EUR 37.4 billion (PLN 170.8 billion), which was 9% higher than the year before. The increase in exports was a result of, among other factors, the growing economic activity of Polish entrepreneurs, good preparation of domestic companies to function in pandemic conditions as well as the high quality of the offered products. The price competitiveness of Polish agri-food products was supported by the advantageous PLN/EUR exchange rate for exporters.

*Jarosław Toruński*

## **Successes of the KOWR companies in dairy farming**

A publication on the role of the KOWR breeding companies. These entities disseminate knowledge and expertise on the latest developments in livestock farming. Up to 34 of the 38 crop and livestock breeding companies for which the KOWR is currently exercising ownership rights are involved in dairy farming. The main objectives of the companies include protecting genetic resources, implementing new technologies and supplying domestic breeding with top-quality breeding material.

*Dorota Jabłońska-Gorzala,*

*Anna Rytelewska*

## **Organisation of the wine market in Poland**

There are already over 500 vineyards in Poland. They cover a total area of over 700 hectares and more are being continuously established. The KOWR implements the scheme "Administration of the production potential of wine sector products." Its purpose is to monitor the wine market. The article describes tasks of public administration institutions related to this market, as well as obligations of vine growers and wine producers.

*Aneta Parys-Kępińska*

## **Exporter's guide. The United Arab Emirates - a country of great opportunities for Polish food**

In the exporter's guide series this time, we take a look at the United Arab Emirates - a small but attractive country of the Persian Gulf. Its market has much to offer to Polish agri-food entrepreneurs. The United Arab Emirates' potential was recognised in the Polish Strategy for Responsible Development, adopted by the Council of Ministers in 2017 and covering a time perspective up to 2030, as a direction for foreign expansion for the Polish food specialities sector.

## **Situation on agricultural markets**

The KOWR experts analyse the situation on the main agricultural markets: cereals, pork, beef, poultry and milk and dairy products. They also evaluate trends in production, sales and consumption of agricultural and agri-food products.

**Krajowy Ośrodek Wsparcia Rolnictwa**  
**ul. Karolkowa 30, 01-207 Warszawa**



**Telefoniczny Punkt Informacyjny 22 376-76-76**  
**Czynny od poniedziałku do piątku w godz. 8.00-16.00**

**Centrala:**

Biuro Dyrektora Generalnego	<b>22 376-78-55</b>
Biuro Administracyjne	<b>22 376-74-10</b>
Biuro Analiz i Strategii	<b>22 376-72-29</b>
Biuro Audytu Wewnętrznego	<b>22 376-79-05</b>
Biuro Finansowo-Księgowe	<b>22 376-74-32</b>
Biuro Kontroli na Miejscu	<b>22 376-79-05</b>
Biuro Kontroli Wewnętrznej	<b>22 376-72-51</b>
Biuro Prawne i Zamówień Publicznych	<b>22 376-73-61</b>
Biuro Teleinformatyki	<b>22 376-70-24</b>
Biuro Zarządzania Kapitałem Ludzkim	<b>22 376-77-44</b>
Departament Gospodarowania Zasobem	<b>22 376-76-23</b>
Departament Innowacji	<b>22 376-71-30</b>
Departament Interwencji Rynkowych	<b>22 376-71-09</b>
Departament Kształtowania Ustroju Rolnego	<b>22 376-79-67</b>
Departament Nadzoru nad Spółkami	<b>22 376-77-76</b>
Departament Rozwoju Rynku	<b>22 376-70-50</b>
Departament Wsparcia Eksportu	<b>22 376-72-26</b>
Departament Wspierania Konsumpcji	<b>22 376-79-79</b>
Zespół PROW	<b>22 376-73-89</b>

**Oddziały Terenowe KOWR**

**OT Białystok**

ul. Kombatantów 4  
15-102 Białystok  
85 664-31-50

**OT Koszalin**

ul. Partyzantów 15a  
75-411 Koszalin  
94 347-31-00

**OT Opole**

ul. 1 Maja 6  
45-068 Opole  
77 400-09-39

**OT Warszawa**

pl. Bankowy 2  
00-095 Warszawa  
22 635-10-00

**OT Bydgoszcz**

ul. Hetmańska 38  
85-039 Bydgoszcz  
52 525-08-01

**OT Kraków**

ul. Zbożowa 4  
30-002 Kraków  
12 314-99-00

**OT Poznań**

ul. Fredry 12  
61-701 Poznań  
61 856-06-01

**OT Wrocław**

ul. Mińska 60  
54-610 Wrocław  
71 356-39-19

**OT Częstochowa**

ul. Jana III Sobieskiego 7  
42-200 Częstochowa  
34 378-20-36

**OT Lublin**

ul. Karłowicza 4  
20-027 Lublin  
81 532-21-12

**OT Pruszcz Gdański**

ul. Powstańców Warszawy 28  
83-000 Pruszcz Gdański  
58 300-48-41

**OT Gorzów Wlkp.**

ul. Myśliborska 32  
66-400 Gorzów Wlkp.  
95 714-61-00

**OT Łódź**

ul. Północna 27/29  
91-420 Łódź  
42 636-53-26

**OT Rzeszów**

ul. Asnyka 7  
35-001 Rzeszów  
17 853-78-00

**OT Kielce**

ul. Piaskowa 18  
25-323 Kielce  
41 343-31-90

**OT Olsztyn**

ul. Głowackiego 6  
10-448 Olsztyn  
89 524-88-01

**OT Szczecin**

ul. Bronowicka 41  
71-012 Szczecin  
91 814-42-00



# Zapraszamy na Pikniki z **PRODUKTEM POLSKIM**

**PRODUKT  
POLSKI**



Atrakcje dla najmłodszych



**BITWA  
regionów**

ORGANIZATORZY:



MINISTERSTWO  
ROLNICTWA  
I ROZWOJU WSI



Agencja Restrukturyzacji  
i Modernizacji Rolnictwa



Fundusz Rozwoju Wsi

**KOWR**

PARTNER:



AGRO  
Ubezpieczenia