

# Meldunki epidemiologiczne

## Zachorowania i podejrzenia zachorowań na grypę w Małopolsce

Sekcja Budżetu Zadaniowego, Planowania i Analiz – Wojewódzka Stacja Sanitarno-Epidemiologiczna w Krakowie

Rok: 2023

Miesiąc: czerwiec

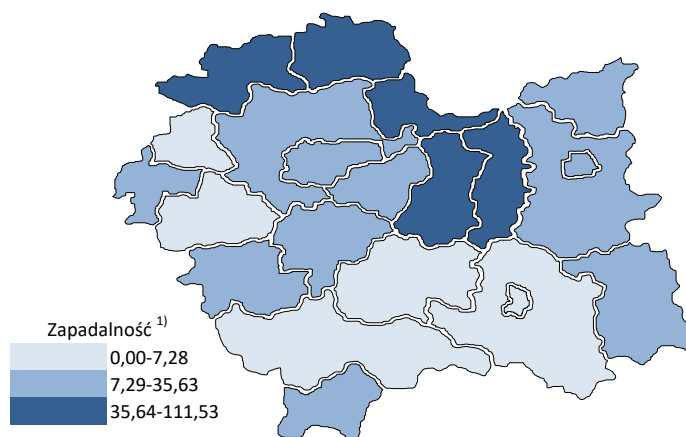
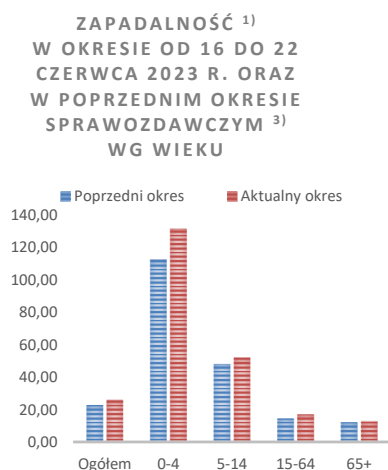
Numer: 6C (23)

Okres: 16-22 czerwca

### Analiza za okres od 16 do 22 czerwca 2023 r.

#### Zachorowania i podejrzenia zachorowań na grypę w okresie od 16 do 22 czerwca 2023 r. wg wieku i powiatów

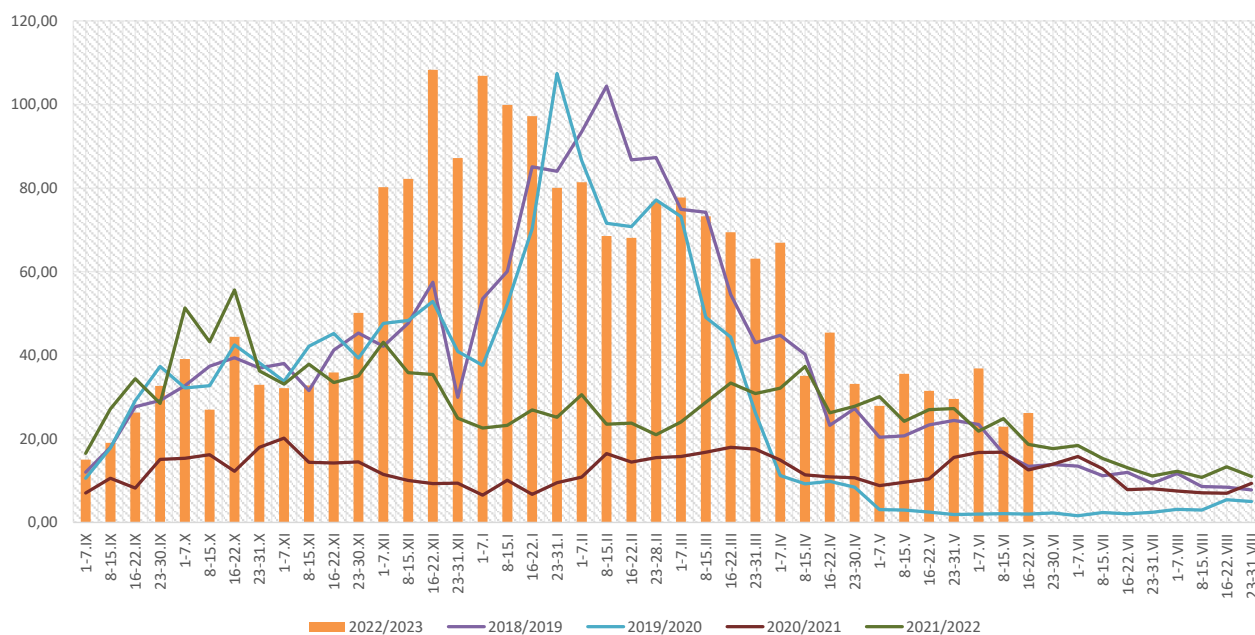
Powiat	Ogółem			Wiek (ukończone lata)							
	liczba	zapadalność <sup>1)</sup>	wzrost /spadek zapadalności <sup>2,3)</sup>	0-4		5-14		15-64		65+	
				liczba	zapadalność <sup>1)</sup>	liczba	zapadalność <sup>1)</sup>	liczba	zapadalność <sup>1)</sup>	liczba	zapadalność <sup>1)</sup>
MAŁOPOLSKA	6 279	26,16	3,25	1 615	131,37	1 399	52,19	2 706	17,12	559	13,04
bocheński	772	103,19	17,11	187	446,28	221	236,58	306	62,72	58	46,41
brzeski	369	57,41	39,71	78	239,63	72	94,71	173	40,59	46	42,61
chrzanowski	61	7,28	-9,74	7	21,27	9	10,73	33	6,11	12	6,63
dąbrowski	144	35,59	13,75	39	201,21	30	69,12	58	21,29	17	24,49
gorlicki	237	32,01	4,59	51	143,08	34	39,03	109	22,54	43	32,07
m. Kraków	1 706	30,34	10,81	491	170,59	306	60,63	827	22,14	82	7,49
krakowski	187	8,90	4,94	40	36,58	42	15,77	73	5,29	32	9,25
limanowski	3	0,33	-0,43	0	0,00	0	0,00	2	0,33	1	0,77
miechowski	312	94,84	-9,69	62	436,74	79	234,63	147	70,75	24	32,72
myślenicki	307	33,86	-17,96	96	184,41	77	66,10	112	18,65	22	15,98
Nowy Sącz i nowosądecki	0	0,00	-0,72	0	0,00	0	0,00	0	0,00	0	0,00
nowotarski	0	0,00	0,00	0	0,00	0	0,00	0	0,00	0	0,00
olkuski	567	75,81	-58,15	139	453,98	136	180,31	228	47,81	64	38,81
oświęcimski	106	10,14	-4,93	16	34,19	25	22,36	45	6,66	20	9,50
proszowicki	330	111,53	0,93	70	507,36	87	279,48	137	71,06	36	61,90
suski	85	14,61	-11,41	19	65,23	22	32,02	40	10,40	4	4,02
Tarnów i tarnowski	666	31,54	12,19	202	209,98	160	70,51	250	17,94	54	13,68
wadowicki	0	0,00	0,00	0	0,00	0	0,00	0	0,00	0	0,00
wielicki	261	26,25	11,11	67	114,08	61	46,45	102	15,55	31	20,91
tatrzański	166	35,63	15,72	51	219,78	38	72,51	64	20,93	13	15,37



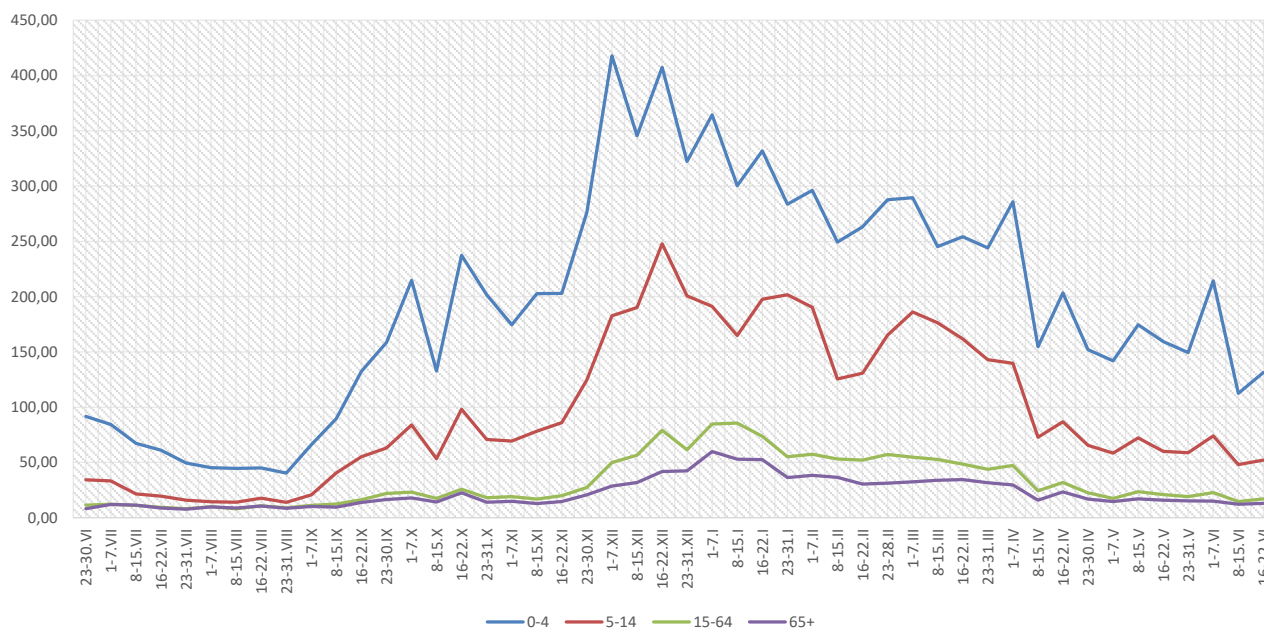
#### Objaśnienia:

- 1) Przeciętna dzienna zapadalność na 100 tys. ludności wg stanu w dniu 31 grudnia 2022 r.
- 2) Różnica w stosunku do poprzedniego okresu sprawozdawczego.
- 3) Okres od 8 do 15 czerwca 2023 r.

## Zapadalność <sup>1)</sup> na grypę i podejrzenia grypy w sezonie epidemicznym 2022/2023 w porównaniu z poprzednimi sezonami wg okresowych meldunków



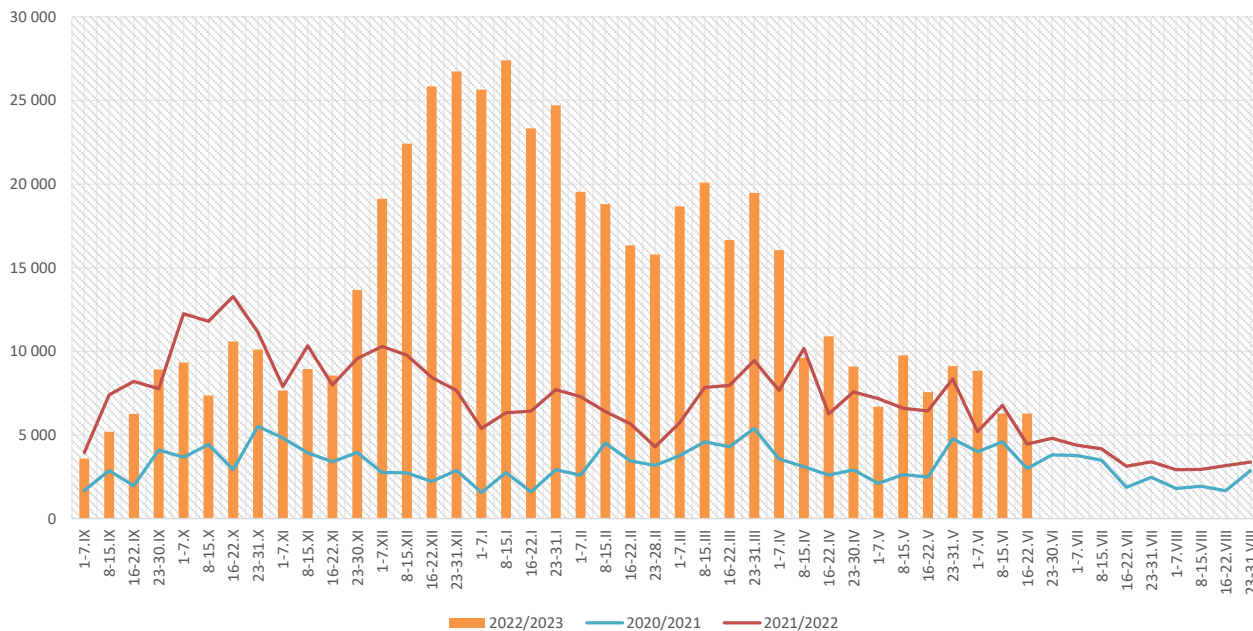
## Zapadalność <sup>1)</sup> na grypę i podejrzenia grypy w okresie od 23 czerwca 2022 r. do 22 czerwca 2023 r. wg wieku i okresowych meldunków



### Objaśnienia:

- 1) Przeciętna dzienna zapadalność na 100 tys. ludności, przy czym ludność wg stanu w dniu:
- 31 grudnia 2021 r. dla meldunków z okresu do 31 grudnia 2022 r.,
  - 30 czerwca 2022 r. dla meldunków z okresu od 1 stycznia 2023 r. do 30 kwietnia 2023 r.,
  - 31 grudnia 2022 r. dla meldunków z okresu od 1 maja 2023 r.

## Zachorowania i podejrzenia zachorowań na grypę w sezonie epidemicznym 2022/2023 w porównaniu z poprzednimi sezonami wg okresowych meldunków



Skierowani do szpitala z powodu grypy lub podejrzenia grypy w okresie od 16 do 22 czerwca 2023 r. wg przyczyn i powiatów									
Powiat	Ogółem		Przyczyny skierowania do szpitala <sup>1)</sup>						
			objawy ze strony układu krążenia		objawy ze strony układu oddechowego		inne przyczyny		
	liczba	% <sup>2)</sup>	liczba	% <sup>3)</sup>	liczba	% <sup>3)</sup>	liczba	% <sup>3)</sup>	
<b>MAŁOPOLSKA</b>	<b>9</b>	<b>0,14%</b>	<b>0</b>	<b>0,0%</b>	<b>9</b>	<b>100,0%</b>	<b>0</b>	<b>0,0%</b>	
bocheński	5	0,65%			5	100,0%			
brzeski									
chrzanowski									
dąbrowski									
gorlicki									
m. Kraków									
krakowski	1	0,53%			1	100,0%			
limanowski									
miechowski									
myślenicki	2	0,65%			2	100,0%			
<b>Nowy Sącz i nowosądecki</b>									
nowotarski									
olkuski									
oświęcimski									
proszowicki									
suski									
<b>Tarnów i tarnowski</b>									
wadowicki									
wielicki	1	0,38%			1	100,0%			
tatrzański									

### Objaśnienia:

- 1) Jedna osoba może być wykazana w kilku rubrykach.
- 2) W stosunku do ogółu zgłoszonych zachorowań i podejrzeń zachorowań na grypę.
- 3) W stosunku do ogółu osób skierowanych do szpitala z powodu grypy lub podejrzenia grypy.

**Zgony z powodu grypy i podejrzeń grypy w okresie od 16 do 22 czerwca 2023 r. wg wieku i powiatów**

Powiat	Ogółem	Wiek (ukończone lata)			
		0-4	5-14	15-64	65+
<b>MAŁOPOLSKA</b>	-	-	-	-	-
bocheński	-	-	-	-	-
brzeski	-	-	-	-	-
chrzanowski	-	-	-	-	-
dąbrowski	-	-	-	-	-
gorlicki	-	-	-	-	-
m. Kraków	-	-	-	-	-
krakowski	-	-	-	-	-
limanowski	-	-	-	-	-
miechowski	-	-	-	-	-
myślenicki	-	-	-	-	-
<b>Nowy Sącz i nowosądecki</b>	-	-	-	-	-
nowotarski	-	-	-	-	-
olkuski	-	-	-	-	-
oświęcimski	-	-	-	-	-
proszowicki	-	-	-	-	-
suski	-	-	-	-	-
<b>Tarnów i tarnowski</b>	-	-	-	-	-
wadowicki	-	-	-	-	-
wielicki	-	-	-	-	-
tatrzański	-	-	-	-	-

**Źródła danych:**

Liczby zachorowań, podejrzeń zachorowań oraz zgonów: Dane z okresowych, zbiorczych „Meldunków o zachorowaniach i podejrzaniach zachorowań na grypę”, nadsyłanych do powiatowych stacji sanitarno-epidemiologicznych przez wszystkie jednostki ochrony zdrowia, do których zgłosili się chorzy, oraz dane ze zgłoszeń zgonów nadsyłanych do powiatowych i/lub wojewódzkich stacji sanitarno-epidemiologicznych przez lekarzy, przesyłane przez wojewódzkie stacje sanitarno-epidemiologiczne w formie zagregowanej do Zakładu Epidemiologii NIZP-PZH.

W "Meldunkach" - zgodnie z definicją grypy przyjętą na potrzeby nadzoru nad chorobami zakaźnymi w krajach Unii Europejskiej (Dz.U. L 262 z 27.9.2012) - wykazuje się grypę (rozpoznaną klinicznie i/lub laboratoryjnie)

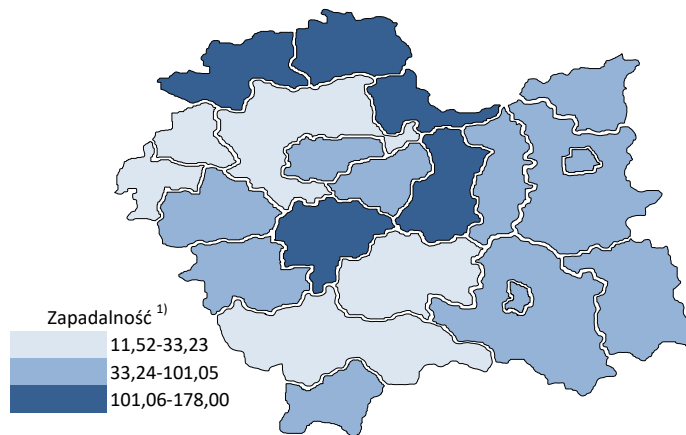
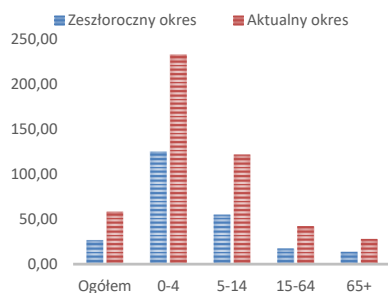
oraz wszystkie rozpoznane klinicznie zachorowania grypopodobne i ostre zakażenia dróg oddechowych spełniające kryteria definicji.

## Analiza za okres od 1 stycznia do 22 czerwca 2023 r.

### Zachorowania i podejrzenia zachorowań na gripę w okresie od 1 stycznia do 22 czerwca 2023 r. wg wieku i powiatów

Powiat	Ogółem		Wiek (ukończone lata)							
			0-4		5-14		15-64		65+	
	liczba	zapadalność <sup>1)</sup>	liczba	zapadalność <sup>1)</sup>	liczba	zapadalność <sup>1)</sup>	liczba	zapadalność <sup>1)</sup>	liczba	zapadalność <sup>1)</sup>
MAŁOPOLSKA	346 638	58,43	70 657	232,56	80 557	121,59	165 542	42,38	29 882	28,20
bocheński	27 219	147,21	5 772	557,37	7 038	304,85	12 096	100,33	2 313	74,88
brzeski	15 770	99,27	2 817	350,18	3 496	186,08	7 707	73,16	1 750	65,59
chrzanowski	6 883	33,23	960	118,02	1 633	78,81	3 710	27,78	580	12,98
dąbrowski	10 106	101,05	2 300	480,13	2 968	276,71	3 993	59,30	845	49,26
gorlicki	15 499	84,69	3 092	351,00	3 881	180,25	7 298	61,06	1 228	37,05
m. Kraków	94 752	68,18	20 856	293,20	15 887	127,37	52 687	57,07	5 322	19,67
krakowski	11 695	22,51	2 083	77,08	2 634	40,01	5 215	15,29	1 763	20,63
limanowski	2 622	11,52	564	38,42	789	25,61	1 122	7,48	147	4,57
miechowski	13 127	161,45	2 260	644,16	3 021	363,04	6 276	122,22	1 570	86,62
myślenicki	23 707	105,79	5 725	444,97	6 718	233,35	9 891	66,64	1 373	40,36
Nowy Sącz i nowosądecki	17 111	33,47	4 035	136,60	4 430	67,80	7 182	21,35	1 464	18,31
nowotarski	4 510	13,71	863	50,21	1 254	32,07	2 001	9,11	392	7,40
olkuski	23 825	128,90	4 342	573,81	5 461	292,96	11 280	95,70	2 742	67,27
oświęcimski	7 822	30,28	1 536	132,79	2 336	84,54	3 171	18,98	779	14,97
proszowicki	13 016	178,00	2 347	688,30	3 484	452,86	5 767	121,03	1 418	98,66
suski	10 004	69,56	1 705	236,85	2 689	158,38	4 408	46,37	1 202	48,91
Tarnów i tarnowski	22 805	43,70	4 598	193,39	6 142	109,52	9 833	28,54	2 232	22,88
wadowicki	10 897	39,90	1 945	139,01	3 299	102,07	4 657	25,88	996	21,26
wielicki	9 940	40,45	1 699	117,05	1 958	60,33	5 015	30,93	1 268	34,61
tatrzański	5 328	46,27	1 158	201,92	1 439	111,10	2 233	29,55	498	23,83

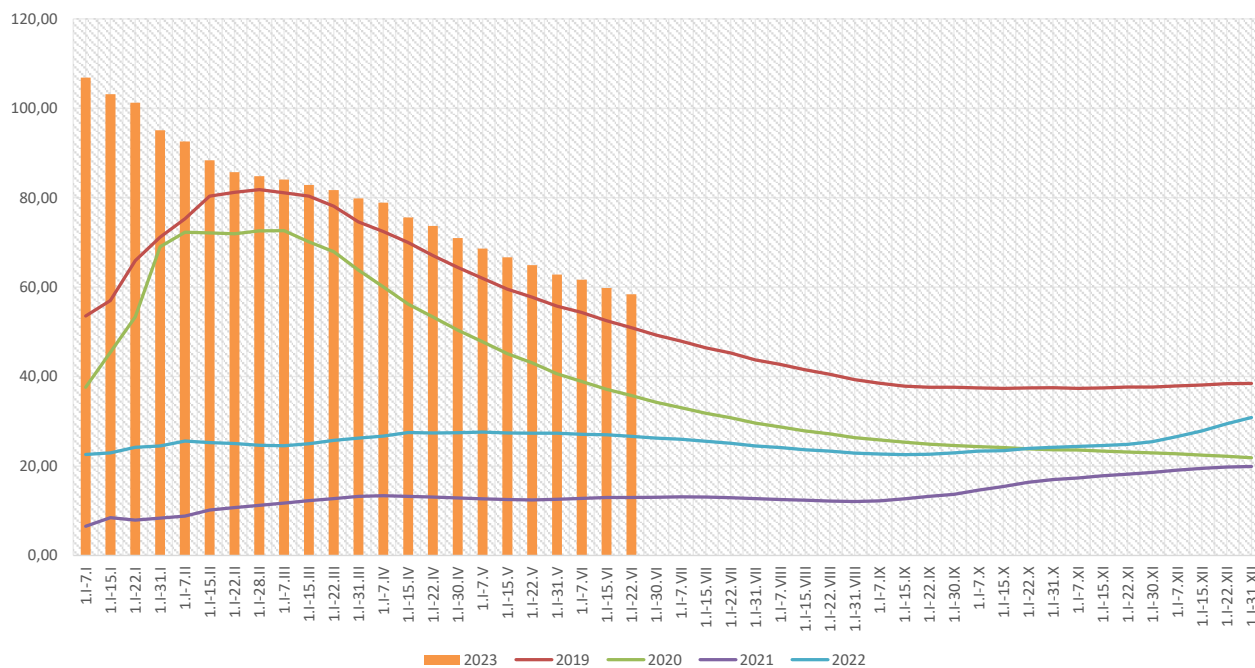
**ZAPADALNOŚĆ<sup>1)</sup>**  
W OKRESIE OD 1 STYCZNIA  
DO 22 CZERWCA 2023 R.  
ORAZ W ANALOGICZNYM  
OKRESIE ROKU  
POPRIEDZNIEGO WG WIEKU



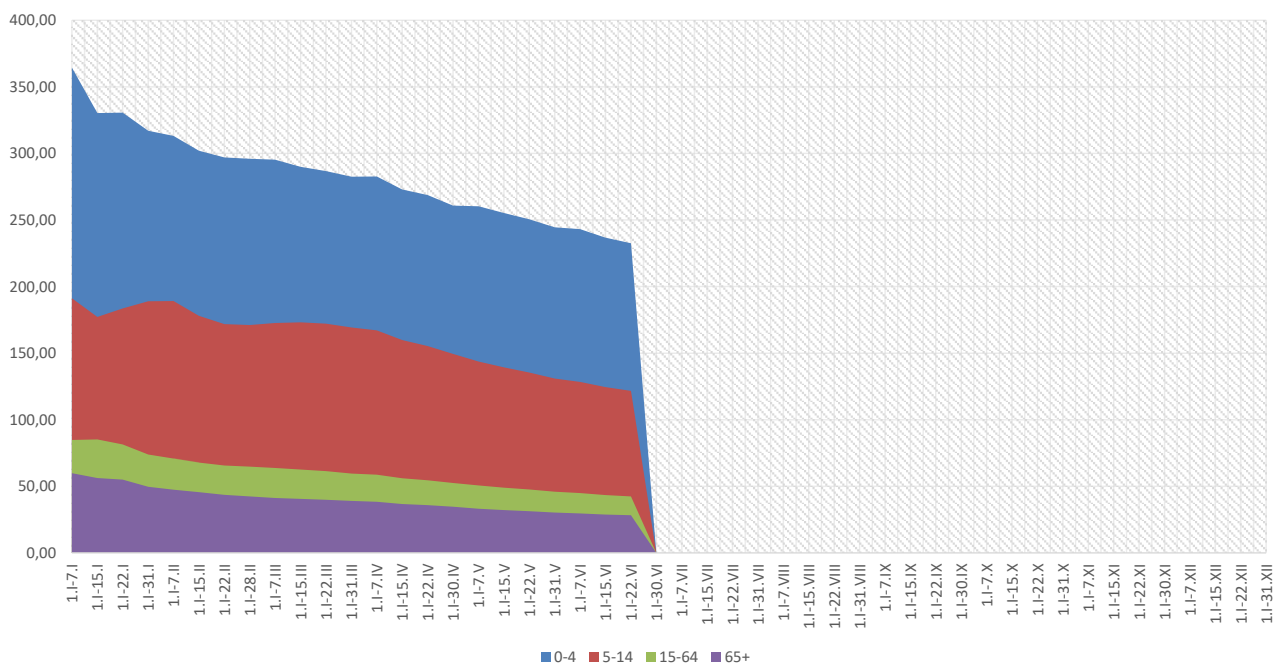
Objaśnienia:

1) Przeciętna dzienna zapadalność na 100 tys. ludności wg stanu w dniu 31 grudnia 2022 r.

## Zapadalność <sup>1)</sup> na grypę i podejrzenia grypy w roku 2023 narastająco w porównaniu z poprzednimi latami



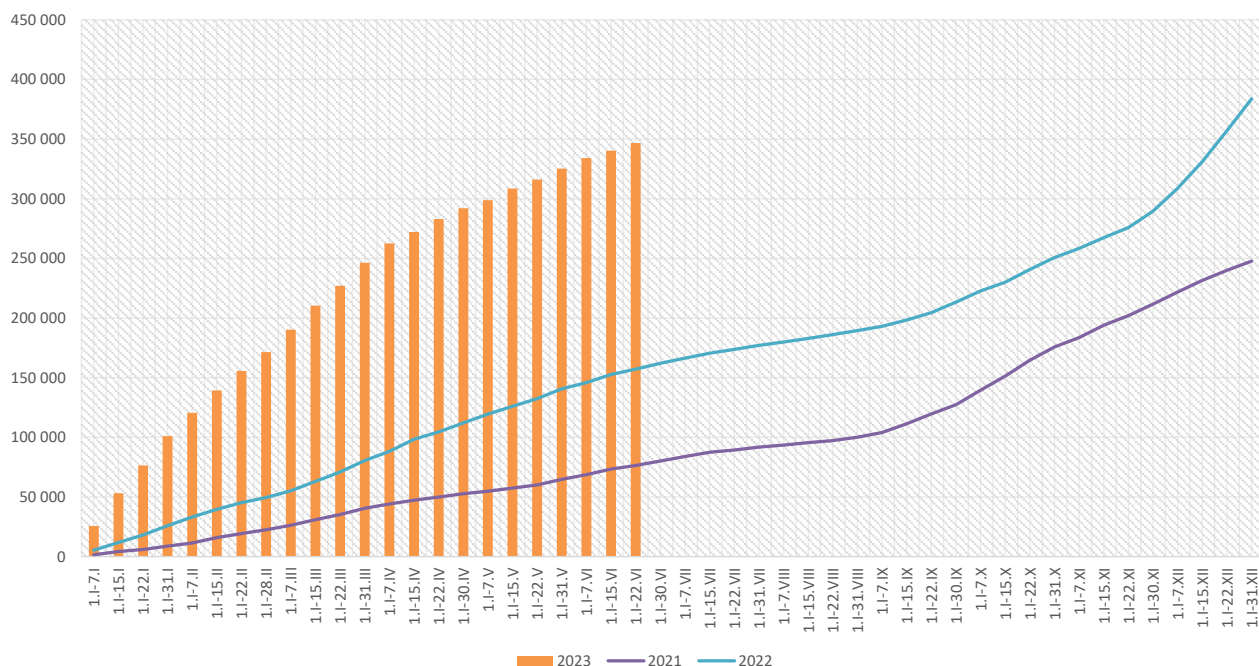
## Zapadalność <sup>1)</sup> na grypę i podejrzenia grypy w roku 2023 narastająco wg wieku



### Objaśnienia:

1) Przeciętna dzienna zapadalność na 100 tys. ludności wg stanu w dniu 31 grudnia 2022 r.

## Zachorowania i podejrzenia zachorowań na gripę w roku 2023 narastająco w porównaniu z poprzednimi latami



Skierowani do szpitala z powodu grypy lub podejrzenia grypy w okresie od 1 stycznia do 22 czerwca 2023 r. wg przyczyn i powiatów								
Powiat	Ogółem		Przyczyny skierowania do szpitala <sup>1)</sup>					
			objawy ze strony układu krążenia		objawy ze strony układu oddechowego		inne przyczyny	
	liczba	% <sup>2)</sup>	liczba	% <sup>3)</sup>	liczba	% <sup>3)</sup>	liczba	% <sup>3)</sup>
<b>MAŁOPOLSKA</b>	<b>1 627</b>	<b>0,47%</b>	<b>16</b>	<b>1,0%</b>	<b>1 445</b>	<b>88,8%</b>	<b>240</b>	<b>14,8%</b>
bocheński	87	0,32%			87	100,0%		
brzeski	138	0,88%			138	100,0%		
chrzanowski	1	0,01%			1	100,0%		
dąbrowski	71	0,70%			37	52,1%	34	47,9%
gorlicki	32	0,21%	2	6,3%	22	68,8%	8	25,0%
m. Kraków	277	0,29%	9	3,2%	246	88,8%	75	27,1%
krakowski	30	0,26%			27	90,0%	7	23,3%
limanowski	6	0,23%			6	100,0%		
miechowski	13	0,10%			13	100,0%		
myślenicki	32	0,13%			32	100,0%		
Nowy Sącz i nowosądecki	257	1,50%			257	100,0%		
nowotarski	21	0,47%			20	95,2%	18	85,7%
olkuski	46	0,19%			46	100,0%		
oświęcimski	54	0,69%			11	20,4%	43	79,6%
proszowicki	14	0,11%	1	7,1%	13	92,9%		
suski	58	0,58%	4	6,9%	52	89,7%	2	3,4%
Tarnów i tarnowski	53	0,23%			7	13,2%	46	86,8%
wadowicki	319	2,93%			319	100,0%		
wielicki	95	0,96%			88	92,6%	7	7,4%
tatrzański	23	0,43%			23	100,0%		

### Objaśnienia:

- 1) Jedna osoba może być wykazana w kilku rubrykach.
- 2) W stosunku do ogółu zgłoszonych zachorowań i podejrzeń zachorowań na gripę.
- 3) W stosunku do ogółu osób skierowanych do szpitala z powodu grypy lub podejrzenia grypy.

Zgony z powodu grypy i podejrzeń grypy w okresie od 1 stycznia do 22 czerwca 2023 r. wg wieku i powiatów					
Powiat	Ogółem	Wiek (ukończone lata)			
		0-4	5-14	15-64	65+
MAŁOPOLSKA	10	-	-	2	8
bocheński	-	-	-	-	-
brzeski	-	-	-	-	-
chrzanowski	3	-	-	-	3
dąbrowski	-	-	-	-	-
gorlicki	-	-	-	-	-
m. Kraków	3	-	-	1	2
krakowski	2	-	-	-	2
limanowski	1	-	-	-	1
miechowski	-	-	-	-	-
myślenicki	-	-	-	-	-
Nowy Sącz i nowosądecki	-	-	-	-	-
nowotarski	-	-	-	-	-
olkuski	-	-	-	-	-
oświęcimski	-	-	-	-	-
proszowicki	-	-	-	-	-
suski	-	-	-	-	-
Tarnów i tarnowski	-	-	-	-	-
wadowicki	-	-	-	-	-
wielicki	1	-	-	1	-
tatrzański	-	-	-	-	-

wykonał: Adrian Papis

#### Źródła danych:

Liczby zachorowań, podejrzeń zachorowań oraz zgonów: Dane z okresowych, zbiorczych „Meldunków o zachorowaniach i podejrzaniach zachorowań na grypę”, nadsyłanych do powiatowych stacji sanitarno-epidemiologicznych przez wszystkie jednostki ochrony zdrowia, do których zgłosili się chorzy, oraz dane ze zgłoszeń zgonów nadsyłanych do powiatowych i/lub wojewódzkich stacji sanitarno-epidemiologicznych przez lekarzy, przesyłane przez wojewódzkie stacje sanitarno-epidemiologiczne w formie zagregowanej do Zakładu Epidemiologii NIZP-PZH.

W "Meldunkach" - zgodnie z definicją grypy przyjętą na potrzeby nadzoru nad chorobami zakaźnymi w krajach Unii Europejskiej (Dz.U. L 262 z 27.9.2012) - wykazuje się grypę (rozpoznaną klinicznie i/lub laboratoryjnie)

oraz wszystkie rozpoznane klinicznie zachorowania grypopodobne i ostre zakażenia dróg oddechowych spełniające kryteria definicji.