



DZIENNIK URZĘDOWY

WOJEWÓDZTWA LUBUSKIEGO

Gorzów Wielkopolski, dnia poniedziałek, 2 września 2024 r.

Poz. 2063

ZARZĄDZENIE REGIONALNEGO DYREKTORA OCHRONY ŚRODOWISKA W GORZOWIE WIELKOPOLSKIM

z dnia 30 sierpnia 2024 r.

w sprawie ustanowienia planu zadań ochronnych dla obszaru Natura 2000 Torfowisko Chłopiny PLH080004

Na podstawie art. 28 ust. 5 ustawy z dnia 16 kwietnia 2004 r. o ochronie przyrody (Dz.U. z 2023 r. poz. 1336, 1688 i 1890 oraz z 2024 r. poz. 1089) zarządza się, co następuje:

§ 1. 1 Ustanawia się plan zadań ochronnych dla obszaru Natura 2000 Torfowisko Chłopiny PLH080004, zwanego dalej: „obszarem”.

2. Plan zadań ochronnych obejmuje obszar Natura 2000 Torfowisko Chłopiny PLH080004, z wyłączeniem części pokrywającej się z rezerwatem przyrody Bagno Chłopiny, dla którego ustanowiony plany ochrony, zawiera zakres o którym mowa w art. 28 ust. 10 ustawy z dnia 16 kwietnia 2004 r. o ochronie przyrody.

§ 2. Opis granic obszaru określa załącznik nr 1 do zarządzenia.

§ 3. Mapę obszaru stanowi załącznik nr 2 do zarządzenia.

§ 4. Identyfikację istniejących i potencjalnych zagrożeń dla zachowania właściwego stanu ochrony siedlisk przyrodniczych, będących przedmiotami ochrony obszaru, określa załącznik nr 3 do zarządzenia.

§ 5. Cele działań ochronnych, określa załącznik nr 4 do zarządzenia.

§ 6. Działania ochronne ze wskazaniem podmiotów odpowiedzialnych za ich wykonanie i obszarów ich wdrażania, określa załącznik nr 5 do zarządzenia.

§ 7. Zarządzenie wchodzi w życie po upływie 14 dni od dnia ogłoszenia.

p.o. Regionalnego Dyrektora Ochrony Środowiska
w Gorzowie Wielkopolskim
Michał Bielewicz

Załącznik nr 1 do zarządzenia
Regionalnego Dyrektora Ochrony Środowiska
w Gorzowie Wielkopolskim
z dnia 30 sierpnia 2024 r.

Opis granic obszaru

Granice obszaru opisano w postaci wykazu współrzędnych punktów jej załamania w układzie współrzędnych płaskich prostokątnych PL-1992¹⁾

Numer punktu załamania granicy	Współrzędne punktów załamania granicy		
	X	Y	Komentarz
1	560457,91	233689,60	obszar
2	560342,64	233766,91	obszar
3	560184,07	233889,09	obszar
4	560113,90	233952,61	obszar
5	560043,62	233947,15	obszar
6	560038,65	233998,88	obszar
7	560038,86	234024,86	obszar
8	559912,69	234167,63	obszar
9	559876,77	234210,25	obszar
10	559855,66	234216,76	obszar
11	559818,29	234263,01	obszar
12	559783,16	234276,03	obszar
13	559786,49	234286,20	obszar
14	559810,05	234277,77	obszar
15	559819,17	234289,43	obszar
16	559792,44	234321,58	obszar
17	559725,24	234418,47	obszar
18	559669,71	234437,42	obszar
19	559657,76	234437,78	obszar
20	559658,09	234448,01	obszar
21	559683,51	234447,61	obszar
22	559693,66	234455,54	obszar
23	559612,27	234562,56	obszar
24	559506,01	234671,86	obszar
25	559421,95	234736,27	obszar
26	559397,57	234696,30	obszar
27	559394,74	234674,94	obszar
28	559380,99	234668,35	obszar
29	559377,74	234748,75	obszar
30	559379,06	234770,88	obszar
31	559274,97	234845,53	obszar
32	559236,86	234868,71	obszar
33	559238,39	234868,14	obszar
34	559189,77	234897,94	obszar
35	559111,93	234942,55	obszar
36	559102,99	234947,70	obszar
37	559016,87	234998,59	obszar

38	558887,58	235072,89	obszar
39	558786,68	235132,87	obszar
40	558757,44	235048,80	obszar
41	558721,64	234945,79	obszar
42	558635,22	234694,11	obszar
43	558606,63	234609,76	obszar
44	558574,30	234514,24	obszar
45	558521,39	234342,89	obszar
46	558463,23	234171,91	obszar
47	558455,15	234148,35	obszar
48	558416,35	234029,97	obszar
49	558411,96	234031,52	obszar
50	558400,91	234012,48	obszar
51	558196,96	234030,02	obszar
52	558201,74	233975,35	obszar
53	558145,39	233950,95	obszar
54	558102,41	233870,70	obszar
55	558096,63	233872,74	obszar
56	558015,36	233793,05	obszar
57	557946,42	233818,08	obszar
58	557941,63	233808,11	obszar
59	557935,48	233784,92	obszar
60	557919,23	233735,05	obszar
61	557906,11	233696,74	obszar
62	557894,89	233663,51	obszar
63	557882,83	233625,41	obszar
64	557871,14	233588,43	obszar
65	557858,33	233552,22	obszar
66	557846,50	233512,19	obszar
67	557832,09	233480,40	obszar
68	557820,58	233447,11	obszar
69	557812,94	233412,64	obszar
70	557804,31	233373,97	obszar
71	557803,51	233290,22	obszar
72	557814,57	233238,70	obszar
73	557827,16	233208,14	obszar
74	557826,95	233204,61	obszar
75	557847,19	233162,90	obszar
76	557859,81	233140,94	obszar
77	557881,68	233097,09	obszar
78	557892,43	233081,98	obszar
79	557918,77	233051,13	obszar
80	557934,48	233039,29	obszar
81	557956,40	233029,89	obszar
82	557976,93	233027,55	obszar
83	558006,43	233024,11	obszar
84	558030,94	233015,58	obszar
85	558039,80	233012,52	obszar
86	558040,52	233012,27	obszar
87	558051,58	233006,85	obszar
88	558055,36	233005,00	obszar
89	558059,58	233003,20	obszar

90	558075,76	232996,13	obszar
91	558093,81	232985,99	obszar
92	558132,34	232964,40	obszar
93	558158,89	232951,00	obszar
94	558170,67	232948,77	obszar
95	558209,86	232939,27	obszar
96	558228,45	232937,80	obszar
97	558260,70	232934,80	obszar
98	558270,44	232935,74	obszar
99	558329,01	232936,72	obszar
100	558348,72	232928,56	obszar
101	558373,30	232958,13	obszar
102	558405,12	232932,34	obszar
103	558395,61	232922,75	obszar
104	558424,24	232902,33	obszar
105	558409,45	232877,47	obszar
106	558412,53	232875,65	obszar
107	558431,38	232857,05	obszar
108	558445,95	232841,25	obszar
109	558468,77	232815,05	obszar
110	558487,40	232773,93	obszar
111	558517,21	232723,69	obszar
112	558521,28	232708,89	obszar
113	558518,93	232688,09	obszar
114	558513,64	232667,58	obszar
115	558509,28	232637,23	obszar
116	558507,51	232600,90	obszar
117	558506,75	232580,21	obszar
118	558511,41	232558,35	obszar
119	558519,19	232523,11	obszar
120	558536,23	232481,03	obszar
121	558536,94	232478,34	obszar
122	558543,39	232462,57	obszar
123	558554,52	232434,07	obszar
124	558604,53	232376,51	obszar
125	558655,16	232329,20	obszar
126	558672,15	232316,84	obszar
127	558728,47	232287,42	obszar
128	558749,64	232283,93	obszar
129	558840,23	232269,53	obszar
130	558870,71	232264,56	obszar
131	558890,08	232258,58	obszar
132	558896,30	232260,06	obszar
133	558927,62	232257,19	obszar
134	558937,14	232255,55	obszar
135	559009,37	232249,01	obszar
136	559062,24	232246,96	obszar
137	559094,49	232245,72	obszar
138	559146,09	232241,41	obszar
139	559181,29	232239,38	obszar
140	559212,92	232243,04	obszar
141	559236,85	232244,71	obszar

142	559284,47	232248,04	obszar
143	559343,05	232255,88	obszar
144	559374,04	232262,56	obszar
145	559422,97	232274,43	obszar
146	559441,19	232278,90	obszar
147	559472,88	232286,72	obszar
148	559503,95	232294,24	obszar
149	559553,25	232307,58	obszar
150	559558,22	232309,31	obszar
151	559580,07	232316,80	obszar
152	559622,92	232333,67	obszar
153	559666,41	232353,73	obszar
154	559722,56	232386,15	obszar
155	559734,28	232392,64	obszar
156	559730,99	232394,60	obszar
157	559781,50	232449,83	obszar
158	559797,78	232439,63	obszar
159	559803,60	232431,03	obszar
160	559810,34	232418,19	obszar
161	559822,50	232387,86	obszar
162	559826,84	232365,96	obszar
163	559812,80	232330,72	obszar
164	559852,97	232298,82	obszar
165	560037,66	232251,79	obszar
166	560039,71	232253,02	obszar
167	560068,15	232334,67	obszar
168	560158,68	232579,98	obszar
169	560197,38	232685,24	obszar
170	560294,26	232948,96	obszar
171	560325,08	233030,19	obszar
172	560408,47	233262,08	obszar
173	560461,15	233396,02	obszar
174	560480,51	233453,95	obszar
175	560543,23	233623,47	obszar
176	560457,91	233689,60	obszar
177	560064,58	233111,59	wyłączenie nr 1
178	560030,32	233112,65	wyłączenie nr 1
179	560035,90	233119,85	wyłączenie nr 1
180	560032,86	233144,14	wyłączenie nr 1
181	559987,22	233286,61	wyłączenie nr 1
182	559979,61	233286,45	wyłączenie nr 1
183	559939,35	233346,15	wyłączenie nr 1
184	559923,34	233355,72	wyłączenie nr 1
185	559901,00	233361,55	wyłączenie nr 1
186	559635,77	233407,75	wyłączenie nr 1
187	559630,07	233409,07	wyłączenie nr 1
188	559628,09	233403,83	wyłączenie nr 1
189	559599,78	233413,49	wyłączenie nr 1
190	559567,95	233420,43	wyłączenie nr 1
191	559513,33	233425,78	wyłączenie nr 1
192	559413,19	233426,93	wyłączenie nr 1
193	559379,46	233431,88	wyłączenie nr 1

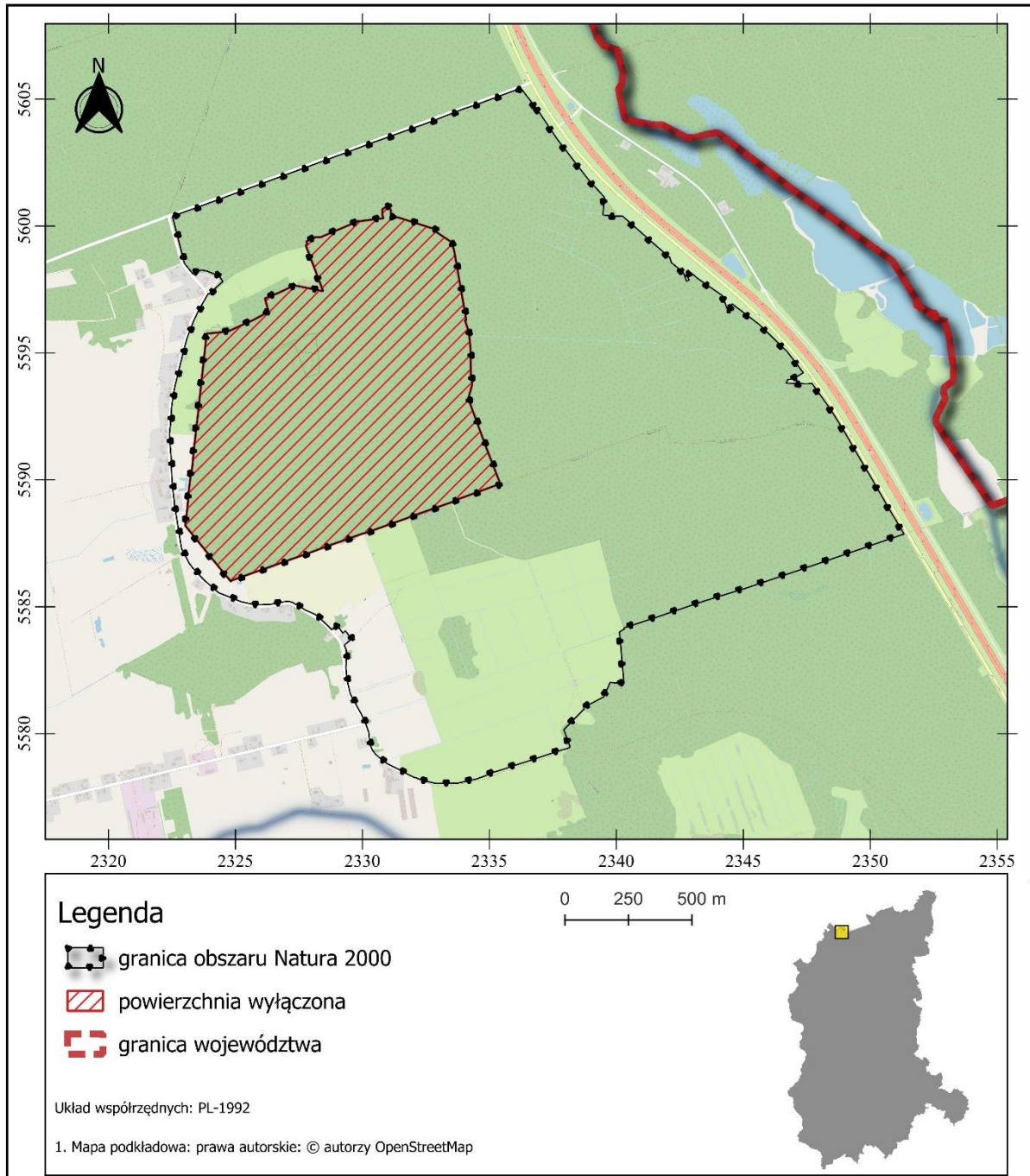
194	559371,64	233431,33	wyłączenie nr 1
195	559320,77	233416,66	wyłączenie nr 1
196	559134,03	233484,77	wyłączenie nr 1
197	558984,43	233542,87	wyłączenie nr 1
198	558916,29	233356,25	wyłączenie nr 1
199	558911,14	233356,16	wyłączenie nr 1
200	558911,95	233351,28	wyłączenie nr 1
201	558853,03	233184,41	wyłączenie nr 1
202	558850,52	233180,28	wyłączenie nr 1
203	558789,34	233008,46	wyłączenie nr 1
204	558788,68	233002,17	wyłączenie nr 1
205	558731,63	232842,39	wyłączenie nr 1
206	558717,45	232805,15	wyłączenie nr 1
207	558667,66	232665,05	wyłączenie nr 1
208	558602,84	232482,80	wyłączenie nr 1
209	558597,92	232482,92	wyłączenie nr 1
210	558685,63	232410,55	wyłączenie nr 1
211	558820,05	232301,72	wyłączenie nr 1
212	558833,49	232304,53	wyłączenie nr 1
213	558920,02	232313,27	wyłączenie nr 1
214	558925,99	232313,88	wyłączenie nr 1
215	558936,03	232314,88	wyłączenie nr 1
216	558947,06	232314,48	wyłączenie nr 1
217	559006,10	232321,92	wyłączenie nr 1
218	559055,55	232330,30	wyłączenie nr 1
219	559089,73	232333,26	wyłączenie nr 1
220	559140,59	232338,37	wyłączenie nr 1
221	559174,35	232342,44	wyłączenie nr 1
222	559206,46	232345,75	wyłączenie nr 1
223	559248,33	232350,68	wyłączenie nr 1
224	559277,64	232354,15	wyłączenie nr 1
225	559367,85	232363,78	wyłączenie nr 1
226	559416,98	232368,98	wyłączenie nr 1
227	559465,91	232374,36	wyłączenie nr 1
228	559500,28	232378,14	wyłączenie nr 1
229	559551,31	232383,75	wyłączenie nr 1
230	559575,89	232386,56	wyłączenie nr 1
231	559584,50	232470,55	wyłączenie nr 1
232	559600,19	232504,66	wyłączenie nr 1
233	559628,71	232567,96	wyłączenie nr 1
234	559629,95	232570,30	wyłączenie nr 1
235	559646,92	232602,04	wyłączenie nr 1
236	559662,08	232630,40	wyłączenie nr 1
237	559714,94	232615,73	wyłączenie nr 1
238	559737,88	232671,85	wyłączenie nr 1
239	559749,58	232696,85	wyłączenie nr 1
240	559760,65	232719,90	wyłączenie nr 1
241	559759,01	232722,60	wyłączenie nr 1
242	559765,08	232737,41	wyłączenie nr 1
243	559743,18	232845,39	wyłączenie nr 1
244	559854,44	232802,97	wyłączenie nr 1
245	559856,78	232802,09	wyłączenie nr 1

246	559923,63	232776,54	wyłączenie nr 1
247	559927,85	232783,58	wyłączenie nr 1
248	559939,20	232779,32	wyłączenie nr 1
249	559956,50	232816,43	wyłączenie nr 1
250	559955,91	232834,68	wyłączenie nr 1
251	560018,15	232980,93	wyłączenie nr 1
252	560030,82	233082,87	wyłączenie nr 1
253	560041,53	233078,52	wyłączenie nr 1
254	560066,30	233078,56	wyłączenie nr 1
255	560073,65	233089,25	wyłączenie nr 1
256	560075,51	233100,74	wyłączenie nr 1
257	560064,58	233111,59	wyłączenie nr 1

¹⁾ Układ współrzędnych płaskich prostokątnych PL-1992 jest jednym z układów tworzących państwowy system odniesień przestrzennych, o którym mowa w przepisach wydanych na podstawie art. 3 ust. 5 ustawy z dnia 17 maja 1989 r. – Prawo geodezyjne i kartograficzne (Dz. U. z 2023 r. poz. 1752 i 1762).

Załącznik nr 2 do zarządzenia
Regionalnego Dyrektora Ochrony Środowiska
w Gorzowie Wielkopolskim
z dnia 30 sierpnia 2024 r.

Mapa obszaru



Załącznik nr 3 do zarządzenia
Regionalnego Dyrektora Ochrony Środowiska
w Gorzowie Wielkopolskim
z dnia 30 sierpnia 2024 r.

Identyfikacja istniejących i potencjalnych zagrożeń dla zachowania właściwego stanu ochrony siedlisk przyrodniczych będących przedmiotami ochrony obszaru

Lp.	Przedmiot ochrony	Zagrożenia		Opis zagrożenia
		Istniejące	Potencjalne	
1.	9110 Kwaśne buczyny (<i>Luzulo-Fagetum</i>)	I02 Problematiczne gatunki rodzime, J03.01 Zmniejszenie lub utrata określonych cech siedliska, M01.02 Susze i zmniejszenie opadów, I01 Obce gatunki,		<p>I02 - Zagrożenie związane z pogorszeniem struktury i funkcji siedliska przyrodniczego, na skutek zbyt wysokiego udziału gatunku niewłaściwego dla siedliska w warstwie drzewostanu - tj. sosny zwyczajnej (<i>Pinus sylvestris</i>).</p> <p>J03.01 - Zagrożenie związane z pogorszeniem struktury i funkcji siedliska przyrodniczego (zubożenie różnorodności biologicznej), na skutek deficytu martwego drewna wielkowymiarowego w ekosystemie oraz dominacji młodocianych faz rozwojowych drzewostanów kształtujących przedmiotowe siedlisko.</p> <p>M01.02 - Zagrożenie związane z długotrwałym i pogłębiającym się deficytem wody w środowisku na skutek zmian ilości i rozkładu opadów atmosferycznych, skutkujące pogorszeniem kondycji zdrowotnej drzewostanów tworzących siedlisko oraz ich odporności na czynniki biotyczne tj. gradacje szkodników wtórnych.</p> <p>I01 – Miejscowo w pojedynczych płatach, obecność obcych geograficznie gatunków roślin np. niecierpka drobnokwiatowego (<i>Impatiens parviflora.</i>) oraz</p>

				czeremchy amerykańskiej (<i>Prunus serotina</i>) przyczynia się do zniekształcenia naturalnej struktury siedliska w obszarze i pogorszenia jego stanu ochrony.
			B02.04 – usuwanie martwych i umierających drzew	B02.04 – Zagrożenie potencjalne w sytuacji wznowienia procesu usuwania martwych drzew na dużą skalę, co w dłuższej perspektywie czasu, może przyczynić się do pogłębienia procesu zubożenia różnorodności biologicznej siedliska przyrodniczego oraz jego pogorszenia stanu ochrony w obszarze.
2.	91E0 Łęgi wierzbowe, topolowe, olszowe i jesionowe (<i>Salicetum albo-fragilis</i> , <i>Populetum albae</i> , <i>Alnenion glutinoso-incanae</i>) i olsy źródliskowe	M01.02 Susze i zmniejszenie opadów, J03.01 Zmniejszenie lub utrata określonych cech siedliska,		M01.02 - Zagrożenie związane z długotrwałym i pogłębiającym się deficytem wody w środowisku na skutek zmian ilości rozkładu opadów atmosferycznych, skutkujące pogorszeniem kondycji zdrowotnej drzewostanów tworzących siedlisko oraz ich odporności na czynniki biotyczne w tym również objawiające się procesem eutrofizacji i możliwego w dłuższej perspektywie czasu „grądowienia” fitocenozy zbiorowisk łągowych. J03.01 - Zagrożenie związane z pogorszeniem struktury i funkcji siedliska przyrodniczego (zubożenie różnorodności biologicznej), na skutek deficytu martwego drewna wielkowymiarowego w ekosystemie oraz dominacji młodocianych faz rozwojowych drzewostanów kształtujących przedmiotowe siedlisko.
			X - Brak zagrożeń i nacisków	Analizowano, nie stwierdzono potencjalnych zagrożeń oraz presji względem siedliska w obszarze.

Kody zagrożeń podano zgodnie z Instrukcją wypełniania Standardowego Formularza Danych obszaru Natura 2000 wersja 2012.1 opracowaną przez Generalną Dyрекcję Ochrony Środowiska

Załącznik nr 4 do zarządzenia
Regionalnego Dyrektora Ochrony Środowiska
w Gorzowie Wielkopolskim
z dnia 30 sierpnia 2024 r.

Cele działań ochronnych

Lp.	Przedmiot ochrony	Parametr/wskaźnik stanu ochrony ¹	Cele działań ochronnych
1.	9110 Kwaśne buczyny (<i>Luzulo-Fagetum</i>)	Ogólny cel ochrony	Poprawa stanu ochrony siedliska z poziomu złego (U2) do poziomu niezadawalającego (U1) na powierzchni 20% siedliska w obszarze, na pozostałej powierzchni utrzymanie oceny niezadawalającej (U1).
		Powierzchnia siedliska	Utrzymanie stabilnej powierzchni siedliska przyrodniczego na poziomie 30,95 ha w obszarze, z uwzględnieniem naturalnych procesów przyrodniczych.
		Charakterystyczna kombinacja florystyczna	Utrzymanie oceny wskaźnika na poziomie właściwym (FV): typowa, właściwa dla siedliska przyrodniczego z uwzględnieniem specyfiki regionalnej i zróżnicowania fitosocjologicznego, na poziomie 20% powierzchni siedliska w obszarze, a na pozostałej powierzchni utrzymanie lub poprawa do poziomu (U1).
		Skład drzewostanu	Utrzymanie oceny wskaźnika na poziomie właściwym (FV): drzewostan jedno lub wielogatunkowy z dominującym udziałem buka (zwykle więcej niż 50%) bez gatunków obcych ekologicznie i/lub geograficznie, na poziomie 70% powierzchni siedliska w obszarze, a na pozostałej powierzchni utrzymanie lub poprawa do poziomu (U1).
		Wiek drzewostanu (udział starodrzewu)	Utrzymanie oceny wskaźnika na poziomie właściwym (FV): > 10% udziału drzew starszych niż 100 lat, na poziomie 25% powierzchni siedliska w obszarze, poprawę z (U1) na (FV) na 50% powierzchni i utrzymanie oceny niezadawalającej (U1) na pozostałej powierzchni siedliska.
		Martwe drewno (zasoby łączne)	Poprawa oceny wskaźnika do poziomu niezadawalającego (U1): 10-20 m ³ /ha, na poziomie min. 50% powierzchni siedliska w obszarze, a na pozostałej powierzchni utrzymanie oceny złej (U2).
		Gatunki obce w drzewostanie	Poprawa oceny wskaźnika do poziomu właściwego (FV): udział powierzchniowy <5%, tj. najwyżej miejscami lub pojedynczo i nie odnawiające się, na powierzchni 80% siedliska w obszarze, a na pozostałej powierzchni utrzymanie oceny niezadawalającej (U1).

17.	91E0 Łęgi wierzbowe, topolowe, olszowe i jesionowe (<i>Salicetum albo-fragilis</i> , <i>Populetum albae</i> , <i>Alnenion glutinoso-incanae</i>) i olsy źródłiskowe	Ogólny cel ochrony	Poprawa stanu ochrony siedliska z poziomu niezadawalającego (U1) do poziomu właściwego (FV) na powierzchni 60% siedliska w obszarze, a na pozostałej powierzchni utrzymanie oceny złej (U2).
		Powierzchnia siedliska	Utrzymanie stabilnej powierzchni siedliska przyrodniczego na poziomie 1,10 ha w obszarze, z uwzględnieniem naturalnych procesów przyrodniczych, w tym w szczególności naturalnych zmian stosunków wodnych.
		Gatunki charakterystyczne	Utrzymanie oceny wskaźnika na poziomie niezadawalającym (U1): kombinacja florystyczna zubożona, lecz oparta na gatunkach typowych dla łągu, na 75% powierzchni siedliska w obszarze, a na pozostałej powierzchni utrzymanie oceny złej (U2).
		Gatunki dominujące	Poprawa oceny wskaźnika do poziomu niezadawalającego (U1): we wszystkich warstwach dominują gatunki typowe dla siedliska, przy czym są zaburzone relacje ilościowe (dominacja facjalna), na poziomie 50% powierzchni siedliska w obszarze, a na pozostałej powierzchni utrzymanie oceny złej (U2).
		Obce gatunki inwazyjne	Poprawa oceny wskaźnika do poziomu niezadawalającego (U1): więcej niż jeden gatunek lub nawet jeden gatunek jeżeli jest liczny, na poziomie 75% powierzchni siedliska w obszarze, a na pozostałej powierzchni utrzymanie oceny złej (U2).
		Martwe drewno leżące lub stojące >3 m długości >50 cm grubości	Poprawa oceny wskaźnika do poziomu niezadawalającego (U1): 3-5 szt./ha martwego drewna, na powierzchni 70% siedliska w obszarze, a na pozostałej powierzchni utrzymanie oceny złej (U2).
		Reżim wodny	Utrzymanie oceny wskaźnika na poziomie właściwym (FV): dynamika zalewów i przewodnienie podłoża normalne z punktu widzenia odpowiedniego ekosystemu / zbiorowiska roślinnego, na 50% siedliska w obszarze. a na pozostałej powierzchni utrzymanie oceny niezadawalającej (U1).

¹ Parametry/wskaźniki stanu ochrony, odrębne dla każdego siedliska lub gatunku, zostały oparte na podstawie wskaźników stanu zachowania zawartych w metodyce monitoringu, o której mowa w art. 122 ust. 2 ustawy z dnia 16 kwietnia 2004 r. o ochronie przyrody (Dz. U. z 2022 r. poz. 916, 1726, 2185 i 2375), i raportów, o których mowa w art. 38 tej ustawy.

Załącznik nr 5 do zarządzenia
Regionalnego Dyrektora Ochrony Środowiska
w Gorzowie Wielkopolskim
z dnia 30 sierpnia 2024 r.

Działania ochronne ze wskazaniem podmiotów odpowiedzialnych za ich wykonanie i obszarów ich wdrażania

Działania ochronne			Obszar wdrażania	Podmiot odpowiedzialny za wykonanie
Przedmiot ochrony	Nr	Opis zadania ochronnego		
<i>Działania związane z utrzymaniem lub modyfikacją metod gospodarowania</i>				
9110 Kwaśne buczyny (<i>Luzulo-Fagetum</i>)	B1	Modyfikacja gospodarki leśnej w zakresie pozostawiania w drzewostanach użytkowanych rębnie we wskazanym obszarze wdrażania, fragmentów drzewostanów w formie grup i/lub kęp zajmujących co najmniej 10% powierzchni wydzielenia leśnego do naturalnego rozpadu, z wyjątkiem dopuszczenia możliwości wycinki drzew wraz z możliwością usunięcia pozyskanego drewna w sytuacjach klęskowych, w przypadkach zagrażających trwałości lasu i/lub bezpieczeństwu ludzi. Działanie ciągłe realizowane w okresie obowiązywania planu zadań ochronnych.	Nadl. Różańsko: adres leśny: 10-34-1-01-545-f-00, 10-34-1-01-560-a-00, 10-34-1-01-560-b-00, 10-34-1-01-552-f-00, 10-34-1-01-559-d-00, 10-34-1-01-559-a-00,	Miejscowy nadleśniczy
9110 Kwaśne buczyny (<i>Luzulo-Fagetum</i>)	B2	Modyfikacja gospodarki leśnej w zakresie pozostawiania w cięciach rębnych we wskazanym obszarze wdrażania, drzew biocenotycznych do ich naturalnego rozkładu, w tym w szczególności drzew dziuplastych, wywrotów i złomów z wyjątkiem dopuszczenia możliwości wycinki drzew i usunięcia pozyskanego drewna w sytuacjach klęskowych, w przypadkach zagrażających trwałości lasu i/lub bezpieczeństwu ludzi. Działanie ciągłe realizowane w okresie obowiązywania planu zadań ochronnych.	Nadl. Różańsko: adres leśny: 10-34-1-01-545-f-00, 10-34-1-01-560-a-00, 10-34-1-01-560-b-00, 10-34-1-01-552-f-00, 10-34-1-01-559-d-00, 10-34-1-01-559-a-00,	Miejscowy nadleśniczy

9110 Kwaśne buczyny (<i>Luzulo-Fagetum</i>)	B3	Modyfikacja gospodarki leśnej w zakresie ograniczania udziału gatunków niewłaściwych dla siedliska przyrodniczego. W płatach siedliska przyrodniczego we wskazanym obszarze wdrażania, należy usunąć sosnę zwyczajną z pierwszego piętra drzewostanu w terminie 10 lat od dnia obowiązywania planu zadań ochronnych.	Nadl. Różańsko: adres leśny: 10-34-1-01-560-a-00, 10-34-1-01-560-b-00, 10-34-1-01-552-f-00, 10-34-1-01-559-a-00, 10-34-1-01-559-d-00,	Miejscowy Nadleśniczy
9110 Kwaśne buczyny (<i>Luzulo-Fagetum</i>)	B4	Modyfikacja gospodarki leśnej w zakresie wyłączenia z użytkowania gospodarczego siedliska przyrodniczego we wskazanym obszarze wdrażania, z wyjątkiem dopuszczenia możliwości wycinki drzew wraz z możliwością usunięcia pozyskanego drewna w sytuacjach klęskowych, w przypadkach zagrażających trwałości lasu i/lub bezpieczeństwu ludzi.	Nadl. Różańsko: adres leśny: 10-34-1-01-559-i-00	Miejscowy Nadleśniczy
91E0 Łęgi wierzbowe, topolowe, olszowe i jesionowe (<i>Salicetum albo-fragilis</i> , <i>Populetum albae</i> , <i>Alnenion glutinoso-incanae</i>) i olsy źródliskowe	B5	Modyfikacja gospodarki leśnej w zakresie wyłączenia z użytkowania gospodarczego siedliska przyrodniczego we wskazanym obszarze wdrażania, z wyjątkiem dopuszczenia możliwości wycinki drzew wraz z możliwością usunięcia pozyskanego drewna w sytuacjach klęskowych, w przypadkach zagrażających trwałości lasu i/lub bezpieczeństwu ludzi.	Nadl. Różańsko: adres leśny: 10-34-1-01-545-h-00	Miejscowy Nadleśniczy
<i>Działania dotyczące monitoringu stanu przedmiotów ochrony oraz realizacji celów działań ochronnych</i>				
9110 Kwaśne buczyny (<i>Luzulo-Fagetum</i>), 91E0 Łęgi wierzbowe, topolowe, olszowe i jesionowe (<i>Salicetum albo-fragilis</i> , <i>Populetum albae</i> , <i>Alnenion glutinoso-incanae</i>) i olsy źródliskowe	C1	Ocena stanu ochrony zgodnie z założeniami metodycznymi obowiązującymi w ramach Państwowego Monitoringu Środowiska. Monitoring należy realizować cyklicznie, co 10 lat.	W granicach obszaru określonym zarządzeniem	Sprawujący nadzór nad obszarem