



DZIENNIK URZĘDOWY

WOJEWÓDZTWA PODKARPACKIEGO

Rzeszów, dnia 31 października 2016 r.

Poz. 3370

ZARZĄDZENIE REGIONALNEGO DYREKTORA OCHRONY ŚRODOWISKA W RZESZOWIE

z dnia 31 października 2016 r.

w sprawie ustanowienia planu zadań ochronnych dla obszaru Natura 2000 Dąbrowa koło Zaklikowa PLH180019

Na podstawie art. 28 ust. 5 ustawy z dnia 16 kwietnia 2004 r. o ochronie przyrody (Dz. U. z 2015 r. poz. 1651, z późn. zm.) zarządza się, co następuje:

§ 1. 1. Ustanawia się plan zadań ochronnych ochrony dla obszaru Natura 2000 Dąbrowa koło Zaklikowa PLH180019, zwanego dalej „obszarem Natura 2000”,

2. Plan zadań ochronnych obejmuje cały obszar Natura 2000.

§ 2. Opis granic obszaru Natura 2000 zawiera załącznik nr 1 do zarządzenia.

§ 3. Mapę obszaru Natura 2000 zawiera załącznik nr 2 do zarządzenia.

§ 4. Identyfikację istniejących i potencjalnych zagrożeń dla zachowania właściwego stanu ochrony siedlisk przyrodniczych oraz gatunków roślin będących przedmiotami ochrony zawiera załącznik nr 3 do zarządzenia.

§ 5. Cele działań ochronnych zawiera załącznik nr 4 do zarządzenia.

§ 6. Działania ochronne ze wskazaniem podmiotów odpowiedzialnych za ich wykonanie i obszarów ich wdrażania zawierają załączniki nr 5 i 7 do zarządzenia.

§ 7. Wskazania do zmian w istniejących dokumentach planistycznych dotyczące eliminacji lub ograniczenia zagrożeń wewnętrznych lub zewnętrznych, niezbędne dla utrzymania lub odtworzenia właściwego stanu ochrony siedlisk przyrodniczych oraz gatunków roślin, dla których ochrony wyznaczono obszar Natura 2000 zawiera załącznik nr 6 do zarządzenia.

§ 8. Zarządzenie wchodzi w życie po upływie 14 dni od dnia ogłoszenia.

**p.o. Regionalnego Dyrektora Ochrony
Środowiska w Rzeszowie**

Wojciech Wdowik

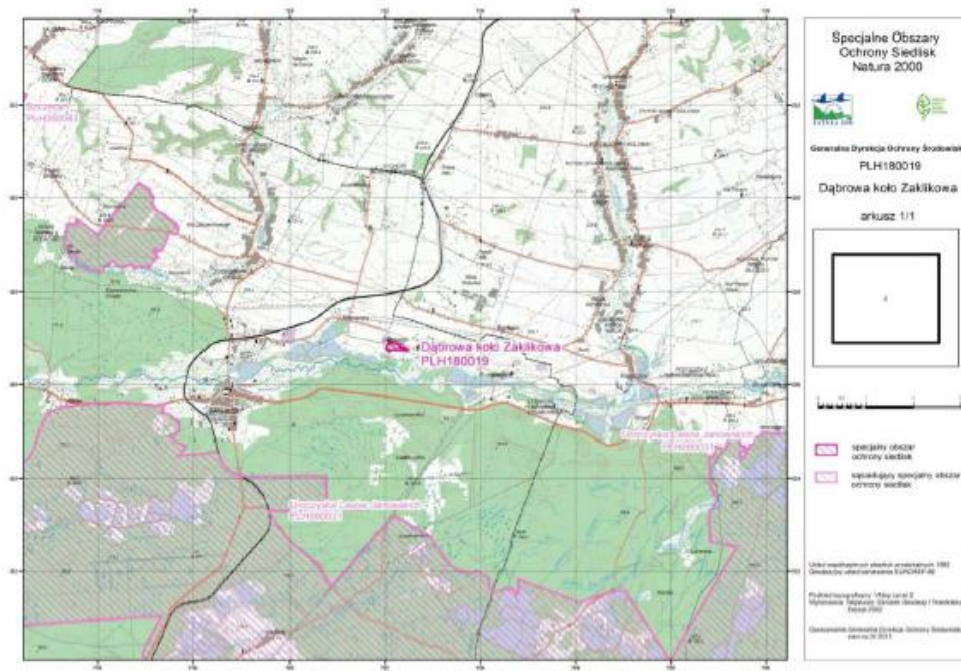
Załącznik nr 1
do zarządzenia
Regionalnego Dyrektora
Ochrony Środowiska w Rzeszowie

Opis granic obszaru Natura 2000 (sporządzono w oparciu o układ współrzędnych płaskich prostokątnych PL-1992, zgodnie z § 3 ust.1 pkt. 4 rozporządzenia Rady Ministrów z dnia 15 października 2012 r. w sprawie państwowego systemu odniesień przestrzennych Dz. U. poz. 1247)

Lp.	X	Y
1.	326795,79	722325,33
2.	326802,23	722326,94
3.	326789,35	722365,31
4.	326799,01	722367,99
5.	326783,78	722413,93
6.	326768,95	722409,04
7.	326755,00	722469,15
8.	326724,15	722457,61
9.	326730,72	722406,49
10.	326733,40	722381,00
11.	326736,62	722343,44
12.	326739,71	722199,22
13.	326741,18	722145,42
14.	326742,53	722121,27
15.	326741,18	722108,39
16.	326737,96	722102,22
17.	326733,94	722098,19
18.	326718,38	722090,95
19.	326713,55	722087,73
20.	326711,40	722082,09
21.	326713,55	722075,65
22.	326717,07	722071,84
23.	326768,69	722015,87
24.	326795,15	722026,04
25.	326860,62	722051,21
26.	326916,83	722072,82
27.	326930,10	722077,92
28.	326924,24	722095,53
29.	326906,02	722150,37
30.	326853,42	722308,60
31.	326805,98	722293,66

Załącznik nr 2
do zarządzenia
Regionalnego Dyrektora
Ochrony Środowiska w Rzeszowie

Mapa obszaru Natura 2000



Załącznik nr 3
do zarządzenia
Regionalnego Dyrektora
Ochrony Środowiska w Rzeszowie

Identyfikacja istniejących i potencjalnych zagrożeń dla zachowania właściwego stanu ochrony siedlisk przyrodniczych oraz gatunków roślin będących przedmiotami ochrony w obszarze Natura 2000

Lp.	Przedmiot ochrony	Zagrożenia		Opis zagrożenia
		Istniejące	Potencjalne	
1.	8210 Wapienne ściany skalne ze zbiorowiskami <i>Potentilla caulescens</i>	K02 Ewolucja biocenotyczna, sukcesja K04.01 Konkurencja	G05.04 Wandalizm	<u>Zagrożenia istniejące:</u> K02 – zmiany sukcesyjne zachodzące na wychodni skalnej, która jest kolonizowana między innymi przez sałatnika leśnego <i>Mycelis muralis</i> . K04.01 – nadmierne zacienienie powoduje rozwój mchów konkurujących o zasoby z gatunkami charakterystycznymi siedliska <u>Zagrożenia potencjalne:</u> G05.04 – celowe lub nieświadome niszczenie ostańców skalnych, poprzez m.in. palenie ognisk, robienie podkopów, kruszenie i wspinanie.
2.	9170 Grąd środkowoeuropejski i subkontynentalny (<i>Gallio-Carpinetum</i> , <i>Tilio-Carpinetum</i>)	E03.01 Pozbywanie się odpadów z gospodarstw domowych	B02 Gospodarka leśna i plantacyjna; użytkowanie lasów i plantacji G01.03 Pojazdy zmotoryzowane I01 Obce gatunki inwazyjne K02.04 Zakwaszenie	<u>Zagrożenia istniejące:</u> E03.01 – bliskie sąsiedztwo zabudowy mieszkaniowej oraz niski poziom świadomości ekologicznej ludzi generuje zagrożenie pozbywania się przez okolicznych mieszkańców odpadów z gospodarstw domowych - m.in. substancji chemicznych, tworzyw sztucznych, zużytych opon, co może bezpośrednio lub pośrednio negatywnie wpływać na stan ochrony siedliska i być źródłem ekspansji gatunków obcych geograficznie. <u>Zagrożenia potencjalne:</u> B02 – efektem hodowli i eksploatacji drzewostanów w grądach będzie brak odpowiedniej ilości martwego drewna, w tym stojących i leżących pni (kłód). Prace trzebieżowe i zrywka dłużyc w okresie wegetacyjnym prowadzić będzie do niszczenia runa. Niepożądane jest wprowadzanie takich gatunków jak sosna, modrzew i buk, obcych ekologicznie grądom. G01.03 – urozmaicona rzeźba terenu, w tym znaczne nachylenia mogą zachęcać właścicieli quadów i motorowych jednoślądów do przejazdów przez obszar Natura 2000. W efekcie dojść może do zniszczenia siedliska. I01 – grądy są zbiorowiskiem, które może zostać skolonizowane przez

				<p>obce gatunki m.in. z rodzaju <i>Impatiens</i> i czeremchę amerykańską <i>Padus serotina</i>. Aktualnie nie stwierdzono takich gatunków, ale bezpośrednie sąsiedztwo z zabudową stwarza potencjalne niebezpieczeństwo.</p> <p>K02.04 – wprowadzenie do drzewostanów gatunków iglastych powoduje zakwaszanie gleby będące efektem opadu igliwia i szyszek. Skala i natężenie tego procesu nie są należycie rozpoznane w przypadku obszaru Natura 2000. Wnioski oparte są o dane literaturowe oraz składy ilościowe i jakościowe miejscowych drzewostanów.</p>
3.	91I0* Świetlista dąbrowa (<i>Potentillo albae-Quercetum</i>)	<p>E03.01 Pozbywanie się odpadów z gospodarstw domowych</p> <p>I01 Obce gatunki inwazyjne</p> <p>K02 Ewolucja biocenotyczna, sukcesja</p> <p>K04.01 Konkurencja</p>	<p>B02 Gospodarka leśna i plantacyjna; użytkowanie lasów i plantacji</p> <p>G01.03 Pojazdy zmotoryzowane</p> <p>I01 Obce gatunki inwazyjne</p> <p>I02 Problematiczne gatunki rodzime</p> <p>K04.05 Szkody wyrządzane przez roślinożerców</p>	<p>Zagrożenia istniejące:</p> <p>E03.01 – bliskie sąsiedztwo zabudowy mieszkaniowej oraz niski poziom świadomości ekologicznej ludzi generuje zagrożenie pozbywania się przez okolicznych mieszkańców odpadów z gospodarstw domowych - m.in. substancji chemicznych, tworzyw sztucznych, zużytych opon, co wpływa bezpośrednio lub pośrednio negatywnie na stan ochrony siedliska i być źródłem ekspansji gatunków obcych geograficznie.</p> <p>I01 – W obszarze siedliska odnotowano występowanie niecierpka drobnokwiatowego <i>Impatiens parviflora</i> którego obecność w runie jest silną konkurencją dla gatunków rodzimych i powoduje zubożenie florystyczne runa.</p> <p>K02 – dąbrowy świetliste są zbiorowiskami, które na terenie kraju mają przede wszystkim charakter antropogeniczny. Powstały one w wyniku specyficznej, nie istniejącej współcześnie, działalności człowieka, zwłaszcza wypasu i grabienia liści w grądach. Brak oddziaływania uruchomił naturalny proces regeneracji roślinności grądowej (grądowanie) i stopniowe przekształcanie się płatów dąbrów w grądy. Proces na terenie obszaru Natura 2000 przybiera na sile i obejmuje różnym stopniu całe płaty dąbrowy zagrażając gatunkom ciepło- i światłolubnym, w tym chronionych i rzadkich.</p> <p>K04.01 – w wyniku nadmiernego rozwoju krzewów i podrostu drzew (m.in.: leszczyna, trzmielina, grab, jawor, klon zwyczajny) wzrasta zacielenie. Efektem jest zanikanie w runie gatunków światło- i ciepłolubnych gatunków na rzecz gatunków cieniulubnych i eurytopowych.</p> <p>Zagrożenia potencjalne:</p> <p>B02 – pozostawienie na powierzchni gałęzi po wycince drzew w dąbrowach prowadzi do eutrofizacji podłoża i ograniczenia miejsca do</p>

				<p>wzrostu dla gatunków światło- i ciepłolubnych. Prace trzebieżowe i zrywka dłużyc w okresie wegetacyjnym będzie prowadzić do niszczenia runa. Wprowadzanie w przyszłości takich gatunków, jak świerk, daglezja, modrzew i buk będzie powodować zacienianie runa.</p> <p>G01.03 – urozmaicona rzeźba terenu, w tym znaczne nachylenia mogą zachęcać właścicieli quadów i motorowych jednoślądów do przejazdów przez obszar Natura 2000. W efekcie dojść może do zniszczenia siedliska.</p> <p>I01 – dąbrowy są zbiorowiskiem, które może zostać skolonizowane przez obce gatunki m.in. z czeremchą amerykańską <i>Padus serotina</i>, robinia akacjowa <i>Robinia pseudoacacia</i>, zarowiec miotlasty <i>Cytisus scoparius</i> i przedstawiciele rodzajów lubin <i>Lupinus</i>. Aktualnie nie stwierdzono takich gatunków, ale bezpośrednie sąsiedztwo zabudowy oraz kapliczki stwarza potencjalne niebezpieczeństwo wnikania obcych gatunków</p> <p>I02 – gwałtowne zwiększenie światła w runie (wynik zabiegów z zakresu czynnej ochrony lub eksploatacja gospodarcza drzewostanu) może stworzyć odpowiednie warunki dla rozwoju niepożądanych gatunków, jak m.in.; szerokoliste trawy, orlica pospolita <i>Pteridium aquilinum</i> i jeżyny <i>Rubus</i>.</p> <p>K04.05 – położenie obszaru w obrębie urozmaiconego krajobrazowo i siedliskowo terenu oraz obecność karmy jaką stanowią żołędzie sprzyja koncentracji dzików. Przegęszczenie populacji lub koncentracja większej liczby osobników w obszarze może wpływać na niszczenie runa dąbrów w wyniku buchtowania i wydeptywania, oraz sprzyjać wnikaniu gatunków obcych lub rodzimych, wykazujących się ekspansywnością (nasiona przenoszone w sierści).</p>
4.	4068 Dzwonecznik wonny <i>Adenophora liliifolia</i>	<p>K02 Ewolucja biocenotyczna, sukcesja</p> <p>K04.01 Konkurencja</p>	<p>E03.01 Pozbywanie się odpadów z gospodarstw domowych</p> <p>B02 Gospodarka leśna i plantacyjna; użytkowanie lasów i plantacji</p> <p>C01.01.01 Kamieniołomy piasku i żwiru</p> <p>D01.01 Ścieżki, szlaki piesze, szlaki rowerowe</p> <p>F04.01 Płądrowanie</p>	<p>Zagrożenia istniejące:</p> <p>K02 – proces ten dotyczy wszystkich stanowisk dzwonecznika wonnego. Proces regeneracji roślinności grądowej (grądowienie) w dąbrowach świetlistych będących siedliskiem dzwonecznika, zwłaszcza podszytu, powoduje wzrost zacienienia. Proces na terenie obszaru Natura 2000 przybiera na sile i zagraża rosnącemu w runie dzwonecznikowi wonnemu. Ten światłolubny gatunek będzie zmniejszał swoją liczebność, jak również zmniejszeniu ulegną: liczba osobników generatywnych oraz areal.</p> <p>K04.01 – w dąbrowie występuje w większej ilościowości kilka gatunków stanowiących konkurencję dla dzwonecznika wonnego oraz innych</p>

			<p>stanowisk roślin G01.03 Pojazdy zmotoryzowane G05.04 Wandalizm I02 Problematyczne gatunki rodzime K04.05 Szkody wyrządzane przez roślinożerców M02.03 Zmniejszenie populacji lub wyginięcie gatunku</p>	<p>światło- i ciepłolubnych roślin. Należą do nich, przede wszystkim gatunki tworzące podszyt m.in.: leszczyna, grab i klony. Pogorszenie warunków świetlnych powoduje pojawienie się bardziej eurytopowych gatunków roślin które ograniczają rozwój populacji dzwonecznika.</p> <p>Zagrożenia potencjalne:</p> <p>B02 – pozostawienie na powierzchni gałęzi po wycince drzew w dąbrowach prowadzi do eutrofizacji podłoża i ograniczenia miejsca do wzrostu dla dzwonecznika wonnego. Prace trzebieżowe i zrywka dłużyc w okresie wegetacyjnym może spowodować zniszczenie osobników tego gatunku. Wprowadzanie takich gatunków, jak świerk, dagleżja, modrzew i buk spowoduje zwiększenie zacienienia runa , w którym rośnie dzwonecznik.</p> <p>C01.01.01 – w bliskim sąsiedztwie stanowisk dzwonecznika wydobywane były w poprzednich dekadach kopaliny, o czym świadczą powstałe wyrobiska. Pokłady naturalnych surowców nadal znajdują się na terenie obszaru i najbliższym otoczeniu. Ewentualna ich eksploatacja może doprowadzić do zniszczenia stanowisk dzwonecznika i jego siedliska.</p> <p>D01.01 – obecność ścieżek oraz urozmaicona rzeźba terenu może generować nadmierny ruch i penetrację turystyczną, w tym rowerową. W efekcie dojść może do zniszczenia stanowisk dzwonecznika wonnego i jego siedliska.</p> <p>E03.01 – na terenie obszaru stwierdzono składowanie przez mieszkańców odpadów z gospodarstw domowych. Istnieje potencjalne zagrożenie, że odpady będą składowane bezpośrednio w miejscach występowania dzwonecznika prowadząc do jego fizycznego zniszczenia.</p> <p>F04.01 – dzwonecznik wonny może być celowo zrywany w okresie kwitnienia lub przekopywany do ogródków przydomowych. Potencjalnie może być pozyskiwany jako materiał zielnikowy.</p> <p>G01.03 – urozmaicona rzeźba terenu, w tym znaczne nachylenia mogą zachęcać właścicieli quadów i motorowych jednośladów do przejazdów przez obszar Natura 2000. W efekcie dojść może do zniszczenia dzwonecznika wonnego i jego siedliska.</p> <p>G05.04 – potencjalnie może dochodzić do celowego lub nieświadomego niszczenia stanowisk dzwonecznika.</p> <p>I02 – czynniki zwiększające dostęp światła, jakim byłaby eksploatacja</p>
--	--	--	--	---

				<p>drzewostanu lub intensywne zabiegi z zakresu czynnej ochrony mogą spowodować drastyczną zmianę warunków świetlnych i nadmierny rozwój m.in. konkurencyjnych traw szerokolistnych oraz jeżyn <i>Rubus</i>.</p> <p>K04.05 – położenie obszaru w obrębie urozmaiconego krajobrazowo i siedliskowo terenu oraz obecność karmy jaką stanowią żołądzie sprzyja koncentracji dzików. Przegęszczenie populacji może wpływać na niszczenie dzwoniecznika w wyniku buchtowania i wydeptywania.</p> <p>M02.03 – brak działań z zakresu czynnej ochrony, sukcesja oraz pośrednie lub bezpośrednie niszczenie przez człowieka dzwoniecznika mogą doprowadzić do zaniku gatunku w obszarze Natura 2000.</p>
--	--	--	--	--

Załącznik nr 4
do zarządzenia
Regionalnego Dyrektora
Ochrony Środowiska w Rzeszowie

Cele działań ochronnych w obszarze Natura 2000

Lp.	Przedmiot ochrony obszaru Natura 2000	Cel działań ochronnych
1.	8210 Wapienne ściany skalne ze zbiorowiskami <i>Potentilletalia caulescentis</i>	Celem jest zachowanie siedliska i utrzymanie go w stanie niepogorszonym (U1) poprzez zmniejszenie zacienienia.
2.	9170 Grąd środkowoeuropejski i subkontynentalny (<i>Gallo-Carpinetum, Tilio-Carpinetum</i>)	Celem jest utrzymanie siedliska w stanie niepogorszonym (U1), wzrost udziału drzew biocenotycznych oraz zachowanie powierzchni siedliska (2,2 ha).
3.	*9110 Ciepłolubne dąbrowy (<i>Quercetalia pubescenti-petraeae</i>)	Osiągnięcie właściwego stanu ochrony poprzez zachowanie dotychczasowej powierzchni siedliska (1,72 ha), w tym: występowanie gatunków charakterystycznych dla siedliska na poziomie około 70% transektu, gatunków ciepłolubnych na poziomie min 20%, zwarcie podszytu nie przekraczające 30%, poprawa warunków świetlnych, powstrzymanie procesu grądowienia oraz redukcja biomasy runa poprzez wykoszenie.
4.	4068 Dzwonecznik wonny <i>Adenophora liliifolia</i>	Zachowanie możliwie licznej populacji dzwonecznika wonnego (tj. liczebność populacji na poziomie min. 60 osobników, w tym 50% generatywnych) oraz osiągnięcie właściwego stanu siedliska gatunku poprzez poprawę warunków świetlnych i eliminację gatunków konkurencyjnych oraz zachowanie minimalnej powierzchni siedliska 1,5 ha.

Załącznik nr 5
do zarządzenia
Regionalnego Dyrektora
Ochrony Środowiska w Rzeszowie

Działania ochronne ze wskazaniem podmiotów odpowiedzialnych za ich wykonanie i obszarów ich wdrażania

Lp.	Przedmiot ochrony	Działania ochronne	Obszar wdrażania	Podmiot odpowiedzialny za wykonanie
Dotyczące ochrony czynnej siedlisk przyrodniczych i gatunku oraz związane z utrzymaniem lub modyfikacją metod gospodarowania				
1.	Wszystkie przedmioty ochrony	<u>Działania informacyjne</u> - oznakowanie granic obszaru 2 tablicami informacyjnymi oraz ich doraźna wymiana i/lub konserwacja. Oznakowanie należy przeprowadzić w 2-3 rok obowiązywania planu Utrzymanie i konserwacja: przez pozostały okres obowiązywania planu.	Na granicy, przy drogach prowadzących do obszaru.	Sprawujący nadzór nad obszarem Natura 2000
2.		<u>Działania edukacyjne</u> - wykonanie i ustawienie tablic edukacyjnych (2 szt.) o obszarze, wydanie ulotek informacyjnych, prelekcje, spotkania, działania promocyjne.	Tablice edukacyjne – przy głównych drogach prowadzących do obszaru, spotkania w okolicznych szkołach zainteresowanych tego rodzaju współpracą.	Sprawując nadzór nad obszarem Natura 2000 we współpracy z lokalnymi samorządami.
3.		<u>Eliminacja niecierpka drobnokwiatowego <i>Impatiens parviflor</i></u> poprzez wrywanie roślin w okresie wegetatywnym lub też innymi metodami pozwalającymi na eliminację gatunku. Zabieg powinien być prowadzony od maja trzy lub czterokrotnie w trakcie sezonu wegetacyjnego, przez cały okres obowiązywania PZO.	Cała powierzchnia obszaru.	Sprawując nadzór nad obszarem Natura 2000
4.	8210 Wapienne ściany skalne ze zbiorowiskami <i>Potentilletalia</i>	<u>Zapobieganie nadmiernemu zacienieniu</u> - wycinka wszystkich drzew i krzewów rosnących w odległości 2 m od bloku skalnego z usunięciem pozyskanej biomasy (w tym gałęzi) z terenu obszaru.	Stanowisko I, zgodnie z mapą stanowiącą załącznik nr 7 do zarządzenia.	Właściciel lub użytkownik gruntu na podstawie porozumienia zawartego z organem sprawującym nadzór nad obszarem albo na podstawie zobowiązania podjętego w związku z korzystaniem

	<i>caulescentis</i>	Prace należy wykonać w ciągu pierwszych 3 lat obowiązywania PZO. Zabieg należy przeprowadzić w okresie jesienno-zimowym.		z programów wsparcia z tytułu obniżenia dochodowości, a w odniesieniu do gruntów stanowiących własność Skarbu Państwa lub własność jednostek samorządu terytorialnego – zarządca nieruchomości w związku z wykonywaniem obowiązków z zakresu ochrony środowiska na podstawie przepisów prawa albo, w przypadku braku tych przepisów, na podstawie porozumienia zawartego z organem sprawującym nadzór.
5.	9170 Grąd środkowoeuropejsk i i subkontynentalny (<i>Galio-Carpinetum</i> , <i>Tilio-Carpinetum</i>)	<u>Utrzymanie bogactwa runa i zróżnicowania florystycznego gradów</u> w wyniku preferowania wykonania zabiegów trzebieży w I i IV kwartale roku, czyli okresie jesienno-zimowy. Przez okres obowiązywania PZO.	Stanowiska II i III siedliska w obszarze, zgodnie z mapą stanowiącą załącznik nr 7 do zarządzenia.	Właściciel lub użytkownik gruntu
6.		<u>Zwiększenie bioróżnorodności</u> poprzez pozostawianie na powierzchni podczas trzebieży zamierających i dziuplastych drzew. Przez okres obowiązywania PZO.	Stanowiska II i III siedliska w obszarze, zgodnie z mapą stanowiącą załącznik nr 7 do zarządzenia.	Samorząd lokalny, Właściciel lub użytkownik gruntu
7.		<u>Unaturalnienie składów gatunkowych</u> poprzez promowanie w składach odnowieniowych dębu (Db), lipy drobnolistnej (Lp), klonu zwyczajnego (Kl), jawora (Jw), brzozy (Brz), graba (Gr). Proponuje się odstąpienie od wprowadzania gatunków niezgodnych z siedliskiem jak: buk (Bk), modrzew (Md), sosna (So), świerk (Św) i obcych geograficznie jak dąb czerwony (Db.c). Przez okres obowiązywania PZO.	Stanowiska II i III siedliska w obszarze, zgodnie z mapą stanowiącą załącznik nr 7 do zarządzenia.	Samorząd lokalny, Właściciel lub użytkownik gruntu
8.	*91I0 Ciepłolubne	<u>Poprawienie warunków świetlnych</u> w runie poprzez	Stanowiska IV i V	Właściciel lub użytkownik gruntu na podstawie

	dąbrowy (<i>Quercetalia pubescenti- petraeae</i>)	redukcję podszytu – działanie zmierzające do zmniejszenia ilości podszytu na całej powierzchni poprzez usunięcie 80 % podrostu w szczególności graba, lipy, klonu, jawora, leszczyny i trzmieliny. Uzyskaną masę należy usunąć z powierzchni siedliska. Zabieg należy przeprowadzić co 3 lata w trakcie obowiązywania PZO w okresie 1 listopada - 1 marca. Działanie wspólne dla siedliska 9110 oraz dzwonecznika wonnego	siedliska w obszarze, zgodnie z mapą stanowiącą załącznik nr 7 do zarządzenia.	porozumienia zawartego z organem sprawującym nadzór nad obszarem albo na podstawie zobowiązania podjętego w związku z korzystaniem z programów wsparcia z tytułu obniżenia dochodowości, a w odniesienie do gruntów stanowiących własność Skarbu Państwa lub własność jednostek samorządu terytorialnego – zarządca nieruchomości w związku z wykonywaniem obowiązków z zakresu ochrony środowiska na podstawie przepisów prawa albo, w przypadku braku tych przepisów, na podstawie porozumienia zawartego z organem sprawującym nadzór.
9.		<u>Poprawienie struktury runa</u> poprzez wykaszanie runa – działanie zmierzające do przywrócenia właściwego stanu siedliska, polegające na ograniczaniu nadmiernie rozwiniętej roślinności runa i wywiezieniem uzyskanej masy z obszaru. Zabieg należy przeprowadzić jednorazowo w I połowie obowiązywania PZO, w okresie 1 października – 31 października.	Stanowisko V, zgodnie z mapą stanowiącą załącznik nr 7 do zarządzenia.	Właściciel lub użytkownik gruntu na podstawie porozumienia zawartego z organem sprawującym nadzór nad obszarem albo na podstawie zobowiązania podjętego w związku z korzystaniem z programów wsparcia z tytułu obniżenia dochodowości, a w odniesienie do gruntów stanowiących własność Skarbu Państwa lub własność jednostek samorządu terytorialnego – zarządca nieruchomości w związku z wykonywaniem obowiązków z zakresu ochrony środowiska na podstawie przepisów prawa albo, w przypadku braku tych przepisów, na podstawie porozumienia zawartego z organem sprawującym nadzór.
10.		<u>Eliminacja gatunków drzew niezgodnych z siedliskiem i mogących w przyszłości zaciemnić runo</u> poprzez usunięcie sadzonek i podrostu buka oraz drzew iglastych - świerka i daglezji. Zabieg należy przeprowadzić jednorazowo w I połowie obowiązywania PZO, w okresie 1 listopada- 1 marca.	Stanowisko V, zgodnie z mapą stanowiącą załącznik nr 7 do zarządzenia.	Właściciel lub użytkownik gruntu na podstawie porozumienia zawartego z organem sprawującym nadzór nad obszarem albo na podstawie zobowiązania podjętego w związku z korzystaniem z programów wsparcia z tytułu obniżenia dochodowości, a w odniesienie do gruntów stanowiących własność Skarbu Państwa lub własność jednostek samorządu terytorialnego – zarządca nieruchomości w związku

				z wykonywaniem obowiązków z zakresu ochrony środowiska na podstawie przepisów prawa albo, w przypadku braku tych przepisów, na podstawie porozumienia zawartego z organem sprawującym nadzór.
11.		<u>Utrzymanie bogactwa runa i zróżnicowania florystycznego dąbrów</u> poprzez preferowanie wykonania zabiegów trzebieży w I i IV kwartale roku, czyli w okresie jesienno-zimowym.	Stanowiska IV i V siedliska, zgodnie z mapą stanowiącą załącznik nr 7 do zarządzenia.	Samorząd lokalny, Właściciel lub użytkownik gruntu.
12.	4068 Dzwonecznik wonny <i>Adenophora liliifolia</i>	<u>Poprawienie warunków świetlnych w runie poprzez redukcję podszytu</u> – działanie zmierzające do zmniejszenia ilości podszytu na całej powierzchni poprzez usunięcie 80 % podrostu w szczególności graba, lipy, klonu, jawora, leszczyny i trzmieliny. Uzyskaną masę należy usunąć z powierzchni siedliska. Zabieg należy przeprowadzić co 3 lata w trakcie obowiązywania PZO w okresie 1 listopada - 1 marca. Działanie wspólne dla siedliska 9110 oraz dzwonecznika wonnego	Wszystkie stanowiska (I, II i III). Gatunku w obszarze, zgodnie z mapą stanowiącą załącznik nr 7 do zarządzenia.	Właściciel lub użytkownik gruntu na podstawie porozumienia zawartego z organem sprawującym nadzór nad obszarem albo na podstawie zobowiązania podjętego w związku z korzystaniem z programów wsparcia z tytułu obniżenia dochodowości, a w odniesieniu do gruntów stanowiących własność Skarbu Państwa lub własność jednostek samorządu terytorialnego – zarządca nieruchomości w związku z wykonywaniem obowiązków z zakresu ochrony środowiska na podstawie przepisów prawa albo, w przypadku braku tych przepisów, na podstawie porozumienia zawartego z organem sprawującym nadzór.
13.		<u>Poprawienie struktury runa poprzez wykaszanie runa</u> – działanie zmierzające do przywrócenia właściwego stanu siedliska, polegające na ograniczeniu nadmiernie rozwiniętej roślinności runa i wywiezieniem uzyskanej masy z obszaru. Zabieg należy przeprowadzić jednorazowo w I połowie obowiązywania PZO, w okresie 1 października – 31 października.	Wszystkie stanowiska (I, II i III). Gatunku w obszarze, zgodnie z mapą stanowiącą załącznik nr 7 do zarządzenia.	Właściciel lub użytkownik gruntu na podstawie porozumienia zawartego z organem sprawującym nadzór nad obszarem albo na podstawie zobowiązania podjętego w związku z korzystaniem z programów wsparcia z tytułu obniżenia dochodowości, a w odniesieniu do gruntów stanowiących własność Skarbu Państwa lub własność jednostek samorządu terytorialnego – zarządca nieruchomości w związku z wykonywaniem obowiązków z zakresu ochrony środowiska na podstawie przepisów prawa albo, w przypadku braku tych przepisów, na podstawie

				porozumienia zawartego z organem sprawującym nadzór.
<i>Dotyczące monitoringu stanu przedmiotów ochrony oraz realizacji celów działań ochronnych</i>				
14.	8210 Wapienne ściany skalne ze zbiorowiskami <i>Potentilla caulescens</i>	Ocena stanu zachowania przedmiotu ochrony. Monitoring należy wykonać zgodnie z metodyką monitoringu Głównego Inspektoratu Ochrony Środowiska (wszystkie wskaźniki parametrów struktury i funkcji siedliska), w piątym i dziesiątym roku obowiązywania PZO.	Stanowisko I, zgodnie z mapą stanowiącą załącznik nr 7 do zarządzenia.	Sprawujący nadzór nad obszarem Natura 2000
15.		Kontrola realizacji działań dotyczących poprawy struktury i funkcji siedliska w zakresie zacienienia.	Stanowisko I, zgodnie z mapą stanowiącą załącznik nr 7 do zarządzenia.	Sprawujący nadzór nad obszarem Natura 2000
16.	9170 Grąd środkowoeuropejsk i i subkontynentalny (<i>Galio-Carpinetum, Tilio-Carpinetum</i>)	Ocena stanu zachowania przedmiotu ochrony. Monitoring należy wykonać zgodnie z metodyką monitoringu Głównego Inspektoratu Ochrony Środowiska (wszystkie wskaźniki parametrów struktury i funkcji siedliska), w 3 i 8 roku obowiązywania planu zadań ochronnych.	Zgodnie z mapą stanowiącą załącznik nr 7 do zarządzenia stanowiska II i III.	Sprawujący nadzór nad obszarem Natura 2000
17.		Kontrola realizacji działań dotyczących poprawy struktury i funkcji siedliska w zakresie utrzymania bogactwa runa, obecności drzew ekologicznych i naturalności składów odnowieniowych. Termin zgodny z monitoringiem GDOŚ siedliska 9170.	Stanowiska II i III zgodnie z załącznikiem nr 7 do zarządzenia.	Sprawujący nadzór nad obszarem Natura 2000
18.	*9110 Ciepłolubne dąbrowy (<i>Quercetalia pubescenti-petraeae</i>)	Ocena stanu zachowania przedmiotu ochrony. Monitoring należy wykonać zgodnie z metodyką monitoringu Głównego Inspektoratu Ochrony Środowiska (wszystkie wskaźniki parametrów struktury i funkcji siedliska), w 3, 6 i 9 roku obowiązywania planu zadań ochronnych.	Zgodnie z mapą stanowiącą załącznik nr 7 do zarządzenia, stanowiska IV i V 9110.	Sprawujący nadzór nad obszarem Natura 2000
19.		Kontrola przeprowadzonego zabiegu redukcji podszytu. Termin zgodny z monitoringiem GIOŚ siedliska 9110	Stanowiska IV i V siedliska 9110, zgodnie z załącznikiem nr 7 do zarządzenia.	Sprawujący nadzór nad obszarem Natura 2000

20.		Kontrola przeprowadzonego zabiegu wykoszenia runa i usunięcia drzew niezgodnych z siedliskiem (buka, świerka i daglezi). Termin zgodny z monitoringiem GIOŚ siedliska 9110	Stanowisko V siedliska 9110 zgodnie z załącznikiem nr 7 do zarządzenia.	Sprawujący nadzór nad obszarem Natura 2000
21.	4068 Dzwonecznik wonny <i>Adenophora liliifolia</i>	Ocena stanu zachowania przedmiotu ochrony. Monitoring należy wykonać zgodnie z metodyką monitoringu Głównego Inspektoratu Ochrony Środowiska (wszystkie wskaźniki parametrów Populacji i siedliska), w 2, 4, 6 i 8 roku obowiązywania planu zadań ochronnych.	Wszystkie stanowiska (I, II i III) gatunku w obszarze, zgodnie z mapą załącznik 7 do zarządzenia.	Sprawujący nadzór nad obszarem Natura 2000
22.		Kontrola warunków świetlnych w runie w ramach monitoringu realizacji działań ochronnych dla siedliska 9110	Wszystkie stanowiska (I, II i III) gatunku w obszarze, zgodnie z mapą załącznik 7 do zarządzenia.	Sprawujący nadzór nad obszarem Natura 2000
23.		Kontrola struktury runa, w ramach monitoringu realizacji działań ochronnych dla siedliska 9110	Stanowiska I, II i III gatunku w obszarze, zgodnie z mapą załącznik 7 do zarządzenia.	Sprawujący nadzór nad obszarem Natura 2000

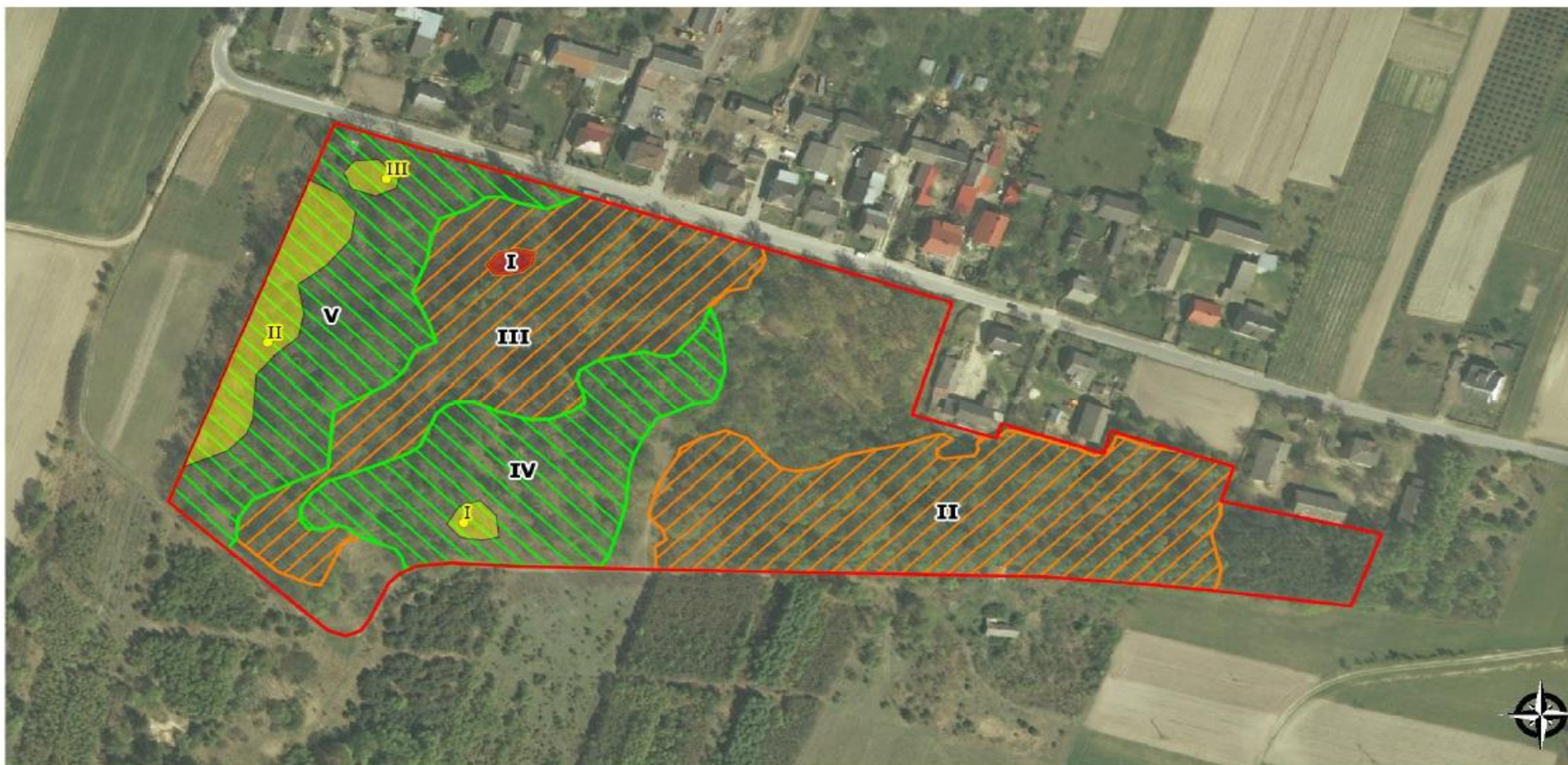
Załącznik nr 6
do zarządzenia
Regionalnego Dyrektora
Ochrony Środowiska w Rzeszowie

Wskazania do zmian w dokumentach planistycznych niezbędne do utrzymania bądź odtworzenia właściwego stanu ochrony siedlisk przyrodniczych oraz gatunków roślin, dla których ochrony został wyznaczony obszar Natura 2000

Lp.	Nazwa dokumentu	Wskazania do zmian
1.	Studium uwarunkowań i kierunków zagospodarowania przestrzennego gminy Zaklików tekst ujednoczony Załącznik nr I do Uchwały XLI/197/02 Rady Gminy Zaklików z dnia 26 kwietnia 2002 r. wraz ze zmianami wprowadzonymi: Uchwałą Nr XLI/235/2013 Rady Gminy Zaklików z dnia 20 września 2013 roku - I zmiana.	Wskazane odstępianie od lokalizowania zabudowy oraz obiektów infrastruktury technicznej w granicach obszaru Natura 2000.

Lokalizacja przedmiotów ochrony w obszarze Natura 2000

Załącznik nr 7 do Zarządzenia
Regionalnego Dyrektora
Ochrony Środowiska w Rzeszowie



Legenda

- Granice obszaru
- Wapienne ściany skalne ze zbiorowiskami *Potentilla caulescens*(8210)
- Grąd subkontynentalny (9170)
- Ciepłolubne dąbrowy (9110)
- Dzwonecznik wonny(4068)
- Dzwonecznik wonny(4068)

Obszar Natura 2000
Dąbrowa koło Zaklikowa
PLH180019

